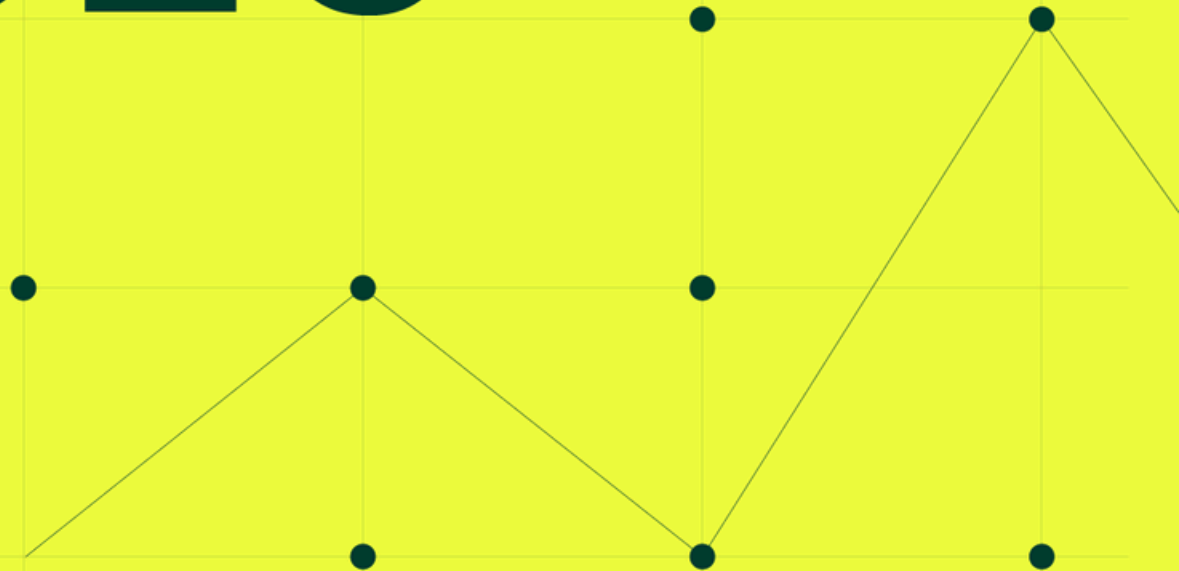


JUNIO

IMCE

Indicador Mensual de Confianza Empresarial

2026





Indicador Mensual de Confianza Empresarial - **IMCE Junio 2026**

El IMCE del mes de junio 2026 alcanzó un nivel de 45,97 puntos; inferior al mes pasado en 0,68 puntos, posicionando a las expectativas empresariales globales en un nivel pesimista.

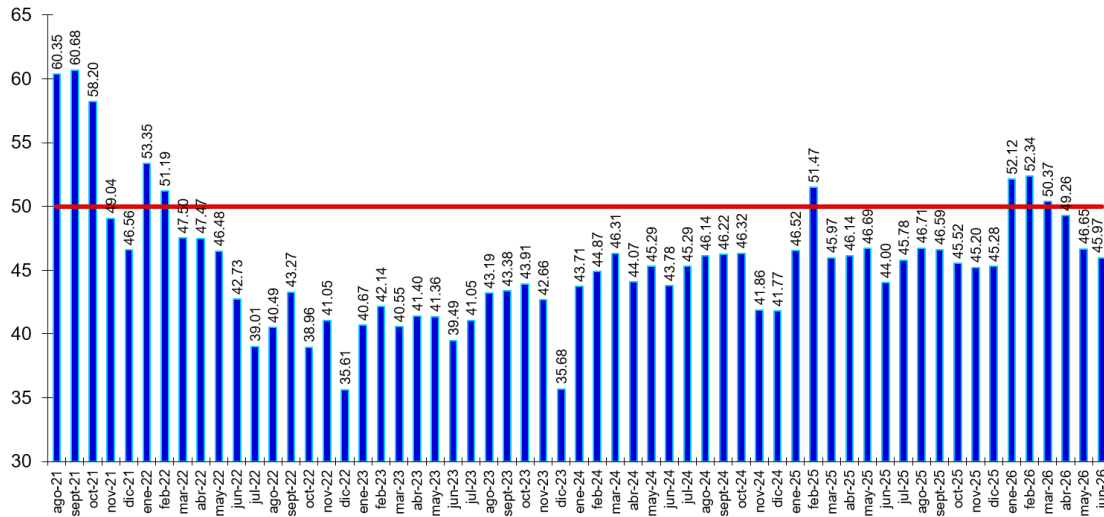
- Los sectores Comercio e Industria Manufacturera disminuyeron respecto del mes anterior, en 0,63 puntos y 1,87 puntos, respectivamente.
- Los sectores Construcción y Minería aumentaron respecto del mes anterior, en 0,23 puntos y 0,71 puntos, respectivamente.
- Comercio y Minería se ubicaron en niveles optimistas; mientras que Construcción e Industria se ubicaron en niveles pesimistas.
- Las presiones de salarios se posicionaron en nivel superior al neutral (67,1 puntos) y las expectativas sobre empleo se ubicaron en un nivel de 42,2 puntos.
- La producción esperada se ubicó en 57,6 puntos, superior al mes anterior en 1,6 puntos, mientras que el uso de la capacidad instalada alcanzó un 80,4% de uso, inferior al mes pasado en 0,1 puntos.
- La demanda actual alcanzó 41,7 puntos, superior respecto del nivel del mes anterior en 0,9 puntos. Los inventarios se ubicaron superiores al nivel deseado alcanzando 53,6 puntos; las presiones de costos alcanzaron los 69,8 puntos, inferior en 8,7 puntos respecto del mes anterior.
- **La inflación esperada se ubicó en 4,2%, inferior en 0,1 puntos respecto del mes anterior.**
- **La situación general del negocio alcanzó un nivel de 61,6 puntos.**

La apreciación general sobre la economía chilena se ubicó en los 67,3 puntos, superior al mes anterior en 0,4 puntos, **acumulando una variación de 11,5 puntos en los últimos 12 meses.**

1. Evolución general del IMCE - junio 2026

En junio 2026 el Indicador Mensual de Confianza Empresarial presentó un nivel de 45,97 puntos, disminuyendo en 0,68 puntos respecto del mes anterior y aumentando en 1,97 puntos respecto de igual mes del año pasado (gráfico 1). Este indicador agregado se ubica actualmente por debajo del umbral neutral de 50 puntos para los siguientes tres a seis meses.

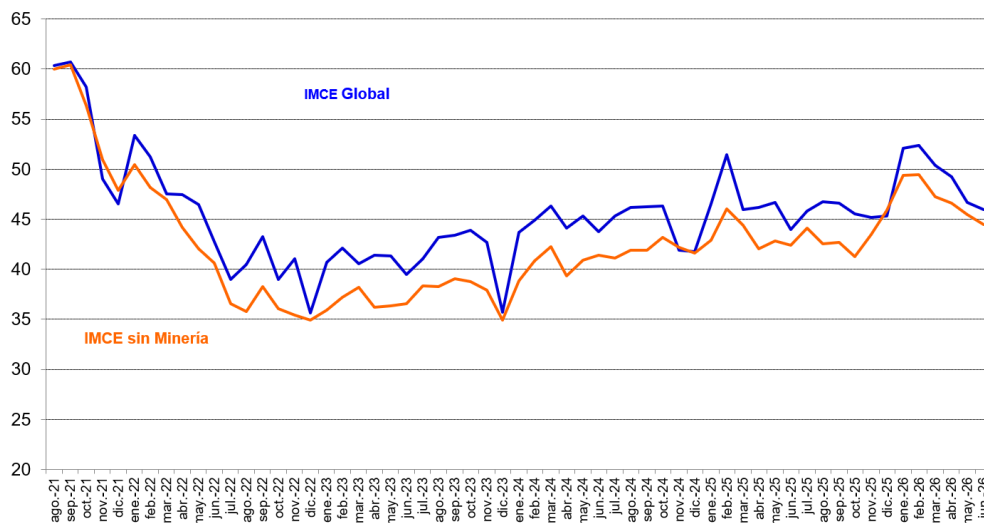
Gráfico 1 Evolución del IMCE últimos 5 años



Fuente: elaboración propia

Revisando la dinámica del IMCE y el IMCE que excluye al sector Minería (Gráfico 2, “IMCE sin Minería”) podemos apreciar que ambos presentan una alta correlación. El IMCE que excluye al sector minero se posiciona en un nivel pesimista, inferior al IMCE Global.

Gráfico 2 Evolución del IMCE global versus IMCE sin minería

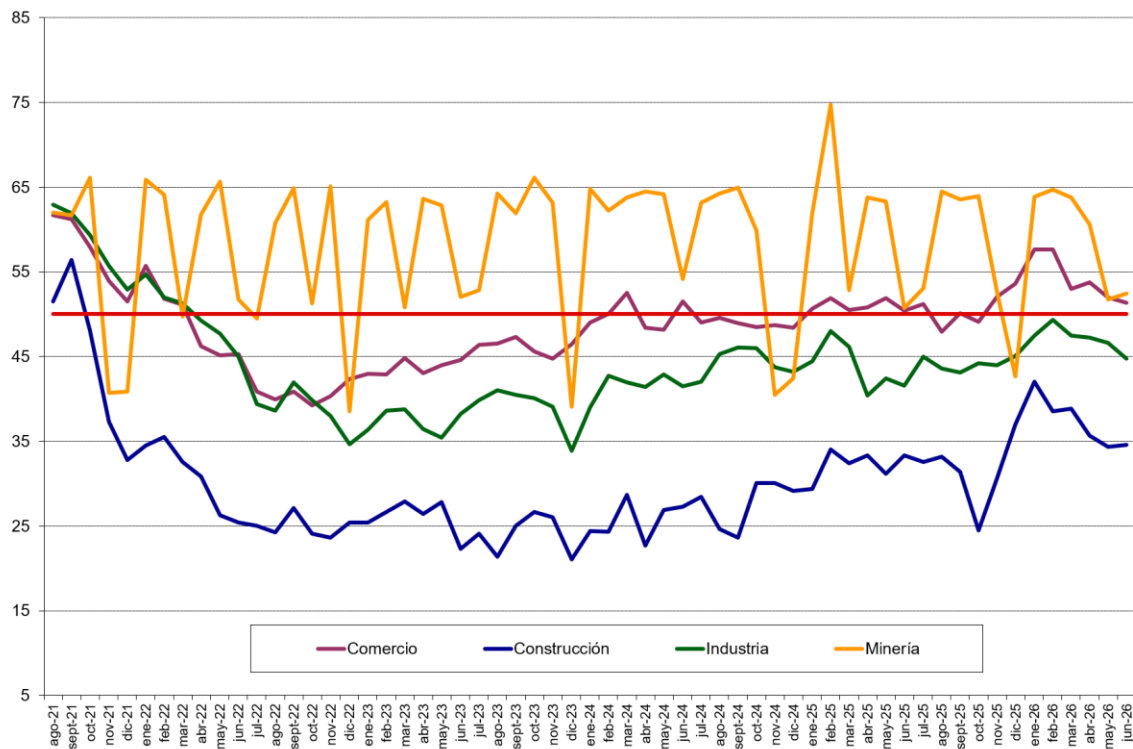


Fuente: elaboración propia

2. Evolución IMCE – junio 2026 por sectores económicos:

En materia de expectativas sectoriales, los sectores Comercio y Minería se ubicaron en niveles optimistas, y los sectores Construcción e Industria se ubicaron por debajo del nivel neutral. Los sectores Comercio, Industria Manufacturera y Minería son los que presentan una menor volatilidad (8,0 puntos o menos), mientras que, Construcción presenta una desviación estándar histórica de 14,6 puntos, y junto al sector manufacturero poseen un promedio histórico del índice sectorial menor al de los otros sectores.

Gráfico 3 Evolución IMCE por sector económico últimos 5 años



Fuente: elaboración propia

2.1 Comercio

El sector comercio se ubicó en el nivel optimista con 51,3 puntos, inferior al mes pasado en 0,6 puntos y 0,9 puntos superior respecto del mismo mes del año pasado.

- La demanda actual fue de 53,6 puntos (inferior al mes anterior en 0,1 puntos y 0,3 puntos superior al mismo mes del año pasado). La situación actual de la empresa alcanzó 48,2 puntos.
- Los precios esperados de los productos vendidos se espera que disminuyan respecto del mes anterior en 8,0 puntos, y aumenten respecto del mismo mes del año pasado en 10,9 puntos, alcanzando 62,5 puntos.
- Los costos esperados sectoriales alcanzaron los 73,2 puntos. La generación de empleo se presentó por debajo del nivel neutral con 38,4 puntos, inferior al mes pasado en 1,6 puntos.
- Las inversiones planeadas alcanzaron 48,2 puntos, y las perspectivas de la situación económica del país alcanzaron un nivel de 60,7 puntos, aumentando en 3,4 puntos respecto del mes pasado.
- La situación general esperada del negocio alcanzó los 62,5 puntos, inferior en 1,6 puntos respecto al mes anterior. Finalmente, las ventas esperadas aumentaron en 3,9 puntos respecto del mes anterior (60,3 puntos).

Tabla 1 Indicador de difusión sectorial: Comercio

Comercio		Variación		Promedio Histórico	Desv. Est. Histórica
Pregunta	jun-26	Mes	12 Meses		
Situación Actual					
Inventarios	56.7	0.3	-2.2	55.5	4.8
Demanda	53.6	-0.1	0.3	53.0	10.0
Situación General de la Empresa	48.2	0.0	1.1	56.6	11.3
Expectativas					
Precios	62.5	-8.0	10.9	56.7	6.2
Costos	73.2	-10.4	6.5	67.3	8.1
Empleo	38.4	-1.6	-5.5	48.6	9.5
Inversiones	48.2	0.0	1.1	53.4	11.8
Situación Económica Global del País	60.7	3.4	14.8	47.7	22.0
Situación General del Negocio	62.5	-1.6	-0.5	61.4	12.1
Ventas	60.3	3.9	1.3	58.7	11.5
Situación Financiera Empresa	54.5	-2.8	-2.4	56.4	10.4
Inflación Esperada 12 meses	4.2	-0.1	-0.2	4.1	1.6
Indice de Difusión Sectorial	51.3	-0.6	0.9	54.2	7.8

Fuente: elaboración propia

2.2 Construcción

El sector Construcción presentó expectativas pesimistas. El indicador sectorial se ubicó en 34,5 puntos, superior en 0,2 puntos respecto del mes pasado. Tal como se mencionó, este sector es el que presenta un menor IMCE sectorial promedio histórico (41,7 puntos) así como un rango de variación medido por la desviación estándar mayor a todos los demás sectores (14,6).

- La demanda actual se presentó por debajo del nivel neutral con 30,0 puntos (inferior al promedio histórico y dentro de los márgenes de variabilidad).
- El nivel de actividad aumentó respecto del mes anterior en 0,2 puntos, alcanzando 35,5 puntos; mientras que la situación actual del negocio de la construcción alcanzó los 42,7 puntos, superior en 3,5 puntos respecto al mes anterior.
- En términos de expectativas, el indicador de costos de producción se situó superior al nivel neutral, disminuyó en 14,5 puntos respecto del mes anterior y alcanzó 71,8 puntos.
- Las presiones salariales se ubicaron en 52,7 puntos; y el empleo sectorial a futuro se encuentra por debajo del nivel neutral, alcanzó 39,1 puntos.
- La situación financiera esperada de la empresa se posicionó en un nivel inferior al neutral con 45,5 puntos, aumentó en 1,3 puntos respecto del mes anterior.
- Las expectativas que el sector tiene sobre la economía chilena alcanzaron los 53,6 puntos, inferior al mes anterior en 0,3 puntos y superior respecto al mismo mes del año pasado en 12,5 puntos.

Tabla 2: Indicador de difusión sectorial: **Construcción**

Construcción		Variación		Promedio Histórico	Desv. Est. Histórica
Pregunta	jun-26	Mes	12 Meses		
Situación Actual					
Demanda	30.0	5.5	2.5	36.2	15.4
Nivel de Actividad (3 meses)	35.5	0.2	-6.7	42.6	14.6
Situación General de la Empresa	42.7	3.5	4.5	50.3	11.5
Expectativas					
Precios	51.8	-3.1	4.8	53.8	10.4
Costos	71.8	-14.5	10.1	68.0	12.6
Salarios	52.7	-2.2	-1.2	56.6	10.5
Empleo	39.1	-5.0	-0.1	47.2	14.7
Situación Económica Global del País	53.6	-0.3	12.5	41.5	21.7
Situación Financiera Empresa	45.5	1.3	1.3	49.2	11.6
Indice de Difusión Sectorial	34.5	0.2	1.2	41.7	14.6

Fuente: elaboración propia

2.3 Industria Manufacturera

El sector manufacturero alcanzó un nivel de 44,7 puntos, inferior al mes anterior en 1,9 puntos, ubicándose en un nivel inferior al neutral. La producción actual aumentó respecto del mes pasado en 1,6 puntos, disminuyó respecto del mismo mes del año pasado en 0,6 puntos y se ubicó en 51,2 puntos.

- El nivel del subíndice de inventarios alcanzó un nivel neutral con 52,0 puntos. La demanda actual se presentó en un nivel inferior al neutral, se ubicó en 29,7 puntos.
- En el rango de expectativas, la producción esperada se posiciona en un nivel superior al neutral (56,5 puntos), superior respecto del mes anterior en 0,1 puntos. Las expectativas de precios se posicionaron en 60,2 puntos.
- Las presiones salariales alcanzaron 61,8 puntos, inferior al mes anterior en 1,5 puntos. Los costos de producción esperados alcanzaron los 76,8 puntos, inferior al nivel del mes anterior en 8,2 puntos.
- La generación esperada de empleo sectorial alcanzó 41,9 puntos, disminuyó en 3,0 puntos.
- El nivel de inflación esperada es de 4,1%, inferior en 0,1 puntos respecto del mes anterior.
- La situación económica del país alcanzó 63,0 puntos, inferior en 1,5 puntos respecto del mes pasado y superior en 14,5 puntos respecto del mismo mes del año pasado.

Tabla 3 Indicador de difusión sectorial: **Industria Manufacturera**

Industria Manufacturera		Variación		Promedio Histórico	Desv. Est. Histórica
Pregunta	jun-26	Mes	12 Meses		
Situación Actual					
Producción	51.2	1.6	-0.6	52.2	8.4
Inventarios	52.0	1.6	-6.9	53.7	4.6
Demanda	29.7	-4.1	2.4	39.4	10.4
Uso de Capacidad	66.2	0.2	-0.8	70.3	3.5
Situación General de la Empresa	44.3	0.7	1.0	48.6	8.1
Expectativas					
Producción	56.5	0.1	0.2	57.3	9.0
Precios	60.2	-11.2	6.1	56.5	7.9
Salarios	61.8	-1.5	-3.1	62.1	5.4
Costos	76.8	-8.2	6.7	68.5	9.4
Empleo	41.9	-3.0	-2.9	46.0	7.8
Inversiones	52.4	1.6	0.9	54.0	10.3
Situación Económica Global del País	63.0	-1.5	14.5	49.4	22.0
Situación General del Negocio	54.9	-3.2	-1.5	57.6	11.2
Inflación Esperada 12 meses	4.1	-0.1	-0.1	4.1	1.6
Indice de Difusión Sectorial	44.7	-1.9	3.2	47.6	7.0

Fuente: elaboración propia

2.4 Minería

El indicador sectorial alcanzó los 52,5 puntos, superior al mes pasado en 0,7 puntos, ubicándose por debajo de su promedio histórico y fuera de los márgenes de variabilidad (presentando un nivel de variabilidad de 8,0 puntos). El subíndice de producción actual alcanzó un nivel superior al neutral de 88,2 puntos, superior al mes anterior en 9,1 puntos, y 4,4 puntos superior a su nivel del mismo mes del año pasado. Dentro de los indicadores de minería, producción actual es un subíndice que presenta un alto nivel de volatilidad alcanzando una desviación histórica de 25,8 puntos.

- El subíndice de inventarios alcanzó 52,8 puntos, superior en 0,7 puntos respecto del mes anterior.
- El índice de demanda que enfrentó el sector alcanzó los 53,7 puntos.
- La situación general actual de la empresa está por sobre el nivel neutral (85,3), superior al mes anterior en 0,2 puntos.
- En la subsección de expectativas, la producción esperada para los próximos meses presenta un indicador en el nivel optimista con 55,9 puntos (superior en 0,7 puntos respecto del nivel del mes anterior y superior en 0,7 puntos respecto del mismo mes de año pasado), inferior a su promedio histórico de 72,4 puntos y manteniendo una fuerte variabilidad de 21,0 puntos de desviación estándar.
- Las expectativas de costos de insumos disminuyeron en 1,6 puntos respecto del mes pasado, alcanzó 57,4 puntos.
- El sector se encuentra optimista respecto de la economía chilena con un nivel de expectativas de 91,9 puntos, superior en 0,1 puntos respecto del mes anterior.

Tabla 4 Indicador de difusión sectorial: Minería

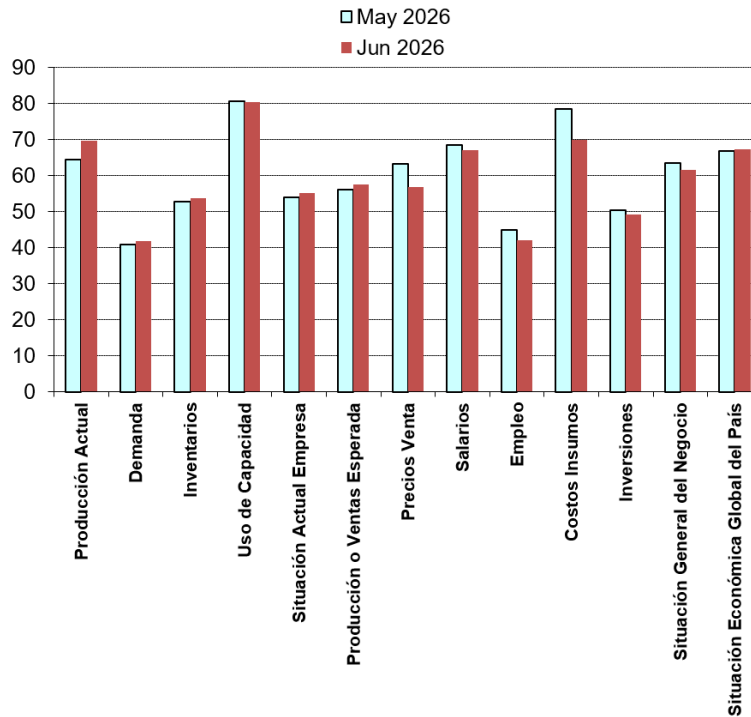
Minería		Variación		Promedio Histórico	Desv. Est. Histórica
Pregunta	jun-26	Mes	12 Meses		
Situación Actual					
Producción	88.2	9.1	4.4	65.1	25.8
Inventarios	52.2	0.7	-3.7	50.0	4.6
Demanda	53.7	2.2	0.7	59.7	12.1
Uso de Capacidad	94.7	-0.4	-0.7	94.6	2.1
Situación General de la Empresa	85.3	0.2	-3.7	86.0	9.9
Expectativas					
Producción	55.9	0.7	0.7	72.4	21.0
Precios	52.9	-3.8	-0.7	49.6	9.3
Costos	57.4	-1.6	2.9	57.1	13.6
Salarios	86.8	-0.5	4.4	80.7	12.4
Empleo	49.3	-1.5	-34.6	59.2	17.7
Inversiones	47.1	-5.2	-38.2	87.5	10.7
Situación General de la Empresa	87.5	-3.5	-1.5	66.2	16.7
Situación Económica Global del País	91.9	0.1	4.4	69.7	21.3
Indice de Difusión Sectorial	52.5	0.7	1.7	60.8	8.0

Fuente: elaboración propia

2.5 Evolución IMCE - junio 2026 por principales variables

Los índices que presentan las mayores variaciones respecto al mes pasado fueron Costos Insumos (-8,7), Precios Venta (-6,5) y Producción Actual (5,4); en frecuencia anual los mayores cambios se produjeron en Situación Económica Global del País (11,5), Inversiones (-12,1) y Empleo (-10,8)

Gráfico 4 Indicadores Sectoriales por Concepto: Comparación Mes Anterior



Fuente: elaboración propia

Tabla 5 Indicadores de confianza sectorial: variables individuales

Indicador		Jun 2026	May 2026	Jun 2025	Cambio Mes Anterior	Cambio en 12 Meses
Actual	Producción Actual	69.7	64.3	67.8	5.4	1.9
	Demanda	41.7	40.8	40.2	0.9	1.5
	Inventarios	53.6	52.8	57.9	0.9	-4.3
	Uso de Capacidad	80.4	80.5	81.2	-0.1	-0.8
	Situación Actual Empresa	55.1	54.0	54.4	1.1	0.7
Expectativas	Producción o Ventas Esperada	57.6	56.0	56.8	1.6	0.7
	Precios Venta	56.9	63.4	51.6	-6.5	5.2
	Salarios	67.1	68.5	67.1	-1.4	0.0
	Empleo	42.2	44.9	52.9	-2.8	-10.8
	Costos Insumos	69.8	78.5	63.2	-8.7	6.6
	Inversiones	49.2	50.4	61.3	-1.2	-12.1
	Situación General del Negocio	61.6	63.5	62.3	-1.9	-0.8
	Situación Económica Global del País	67.3	66.9	55.8	0.4	11.5
	Inflación Esperada 12 meses	4.2	4.3	4.3	-0.1	-0.1

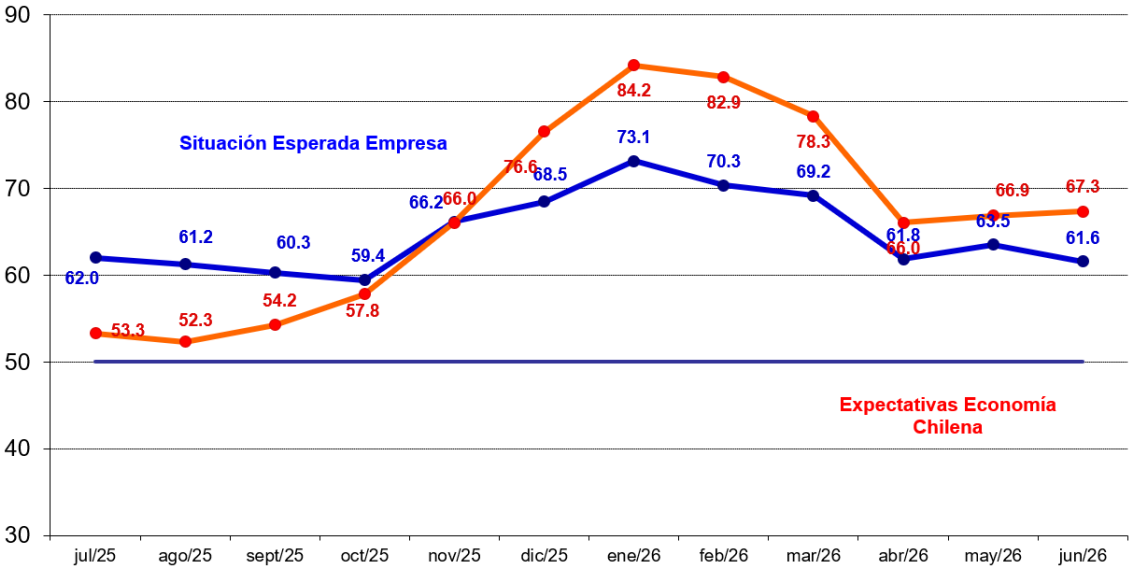
Fuente: elaboración propia

3. Evolución IMCE- junio 2026: Expectativas de la Situación Económica Chile y Empresarial

Analizando la dinámica de los sub-índices agregados para la situación esperada de la economía versus la situación esperada para las empresas, podemos ver una alta correlación, visualizándose una dinámica muy similar entre ambos índices.

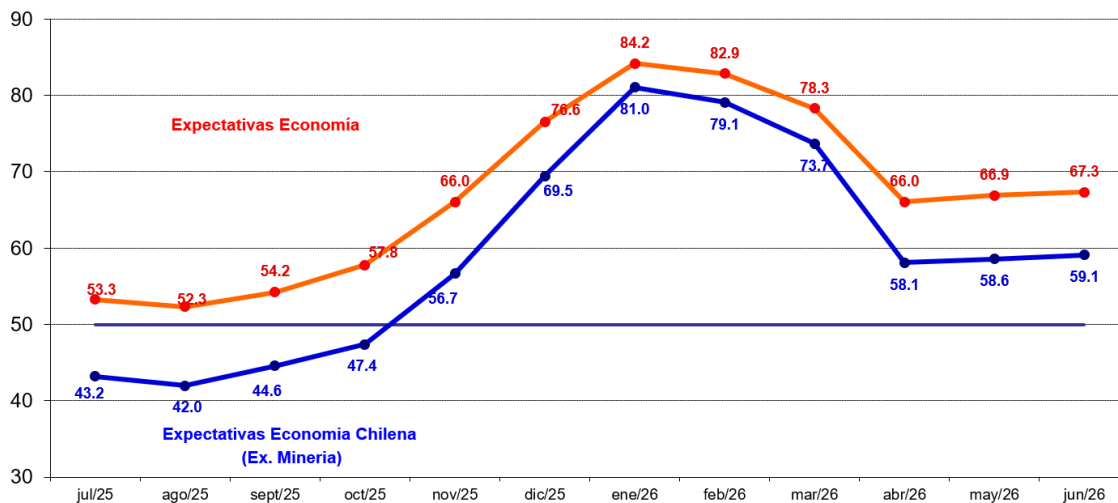
Las expectativas de la situación esperada de la empresa se presentaron optimistas con 61,6 puntos. La situación económica del país esperada presentó un nivel optimista de 67,3 puntos. Si excluimos al sector Minería las expectativas de la economía chilena aún presentan una alta correlación: las perspectivas económicas son optimistas (ver gráfico 6) alcanzando un nivel de 59,1 puntos versus los 67,3 puntos que alcanza el indicador a nivel agregado (incluyendo Minería).

Gráfico 5 Evolución Índice de expectativas de economía chilena y de la situación esperada de la empresa



Fuente: elaboración propia

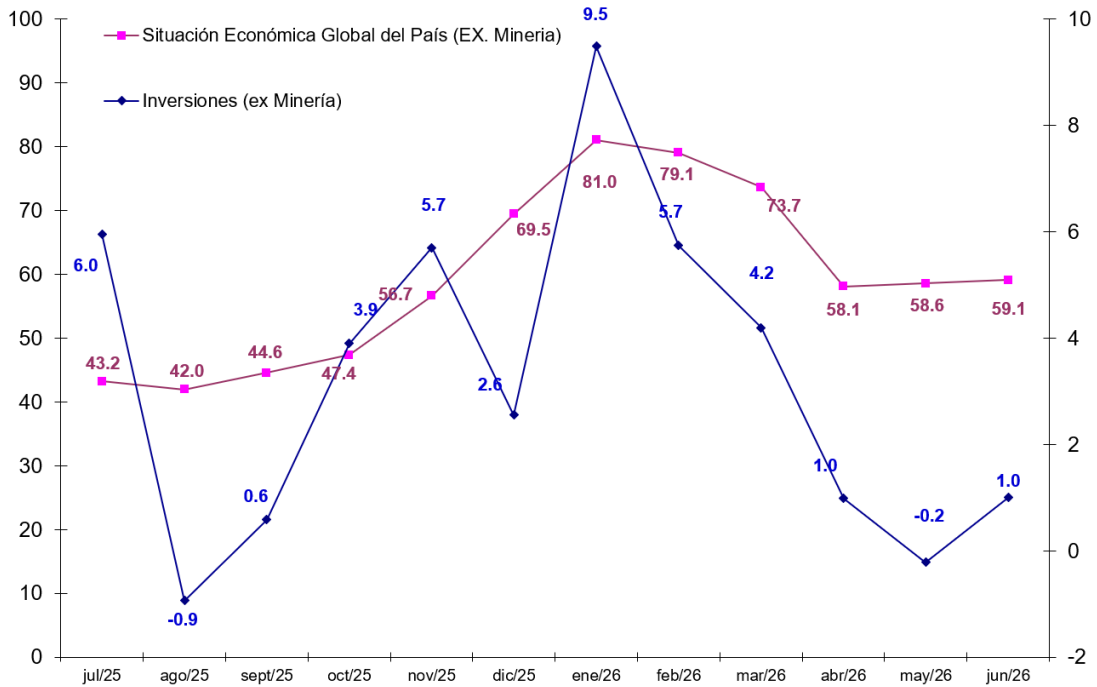
Gráfico 6 Evolución Índice de expectativas de economía chilena y de la situación esperada de la empresa excluyendo minería



Fuente: elaboración propia

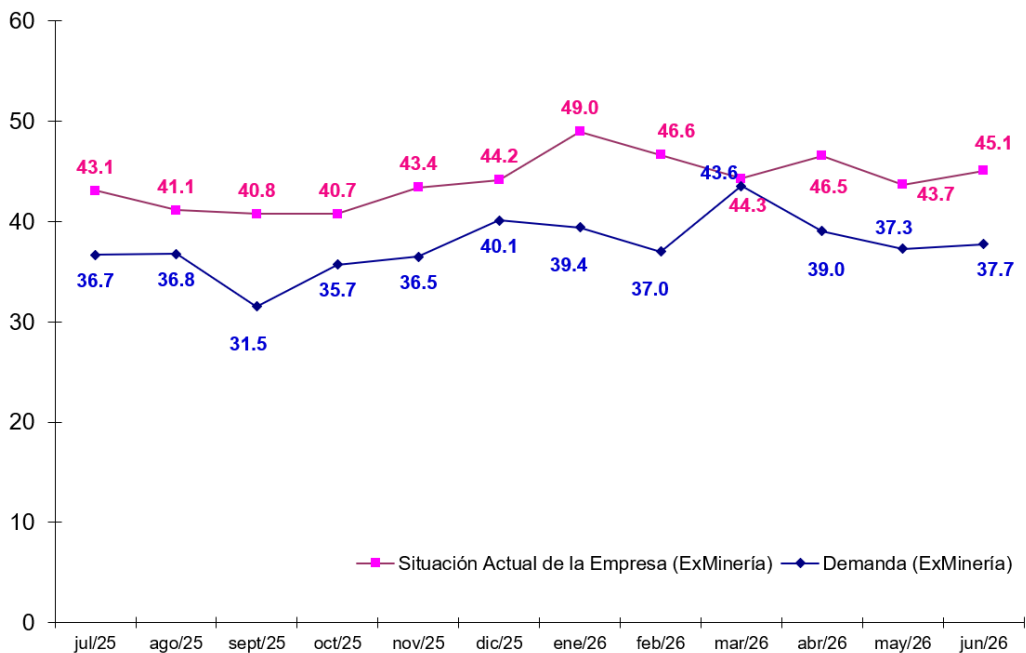
3.1 Expectativas de la economía

Gráfico 7 Índice Expectativas de Economía Chilena e Inversión Planeada (Cambio 12 meses)



Fuente: elaboración propia

Gráfico 8 Índice de Demanda Actual y Situación Actual del Negocio



Fuente: elaboración propia

3.2 Inflación Esperada y Costos

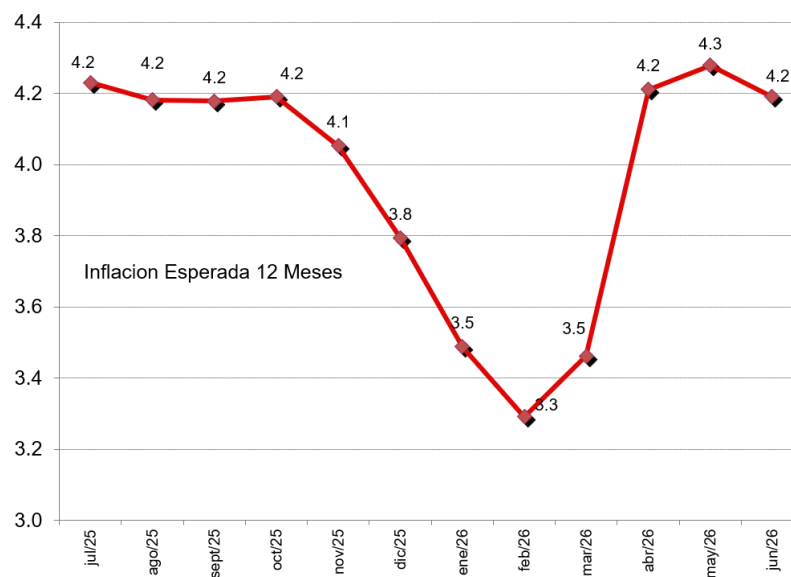
Las expectativas de inflación promedio para los 12 meses próximos para el sector Comercio e Industria alcanzaron un 4,19%. La mediana se ubica en 4,10% para Comercio e Industria.

Tabla 6 Descripción estadística de la inflación esperada

Estadístico	Inflación Esperada 12 meses		Promedio Ponderado
	Comercio	Industrial	
Promedio	4.24	4.14	4.19
Desv. Estandar	0.58	0.70	0.64
Test Inflacion = 3	22.68	18.17	20.32
P-Value Test $\rho = 3$	0.0000	0.0000	0.0000
Muestra	112	123	118
Mediana	4.20	4.00	4.10
Moda	4.00	4.00	4.00
Asimetría	0.12	-0.20	-0.05
Test Sesgo	0.51	-0.90	-0.23
P-Value S=0	0.6109	0.3684	0.4840
Curtosis	4.44	3.90	4.16
Test Curtosis	3.11	2.03	2.55
P-Value C=3	0.0019	0.0421	0.0229

Fuente: elaboración propia

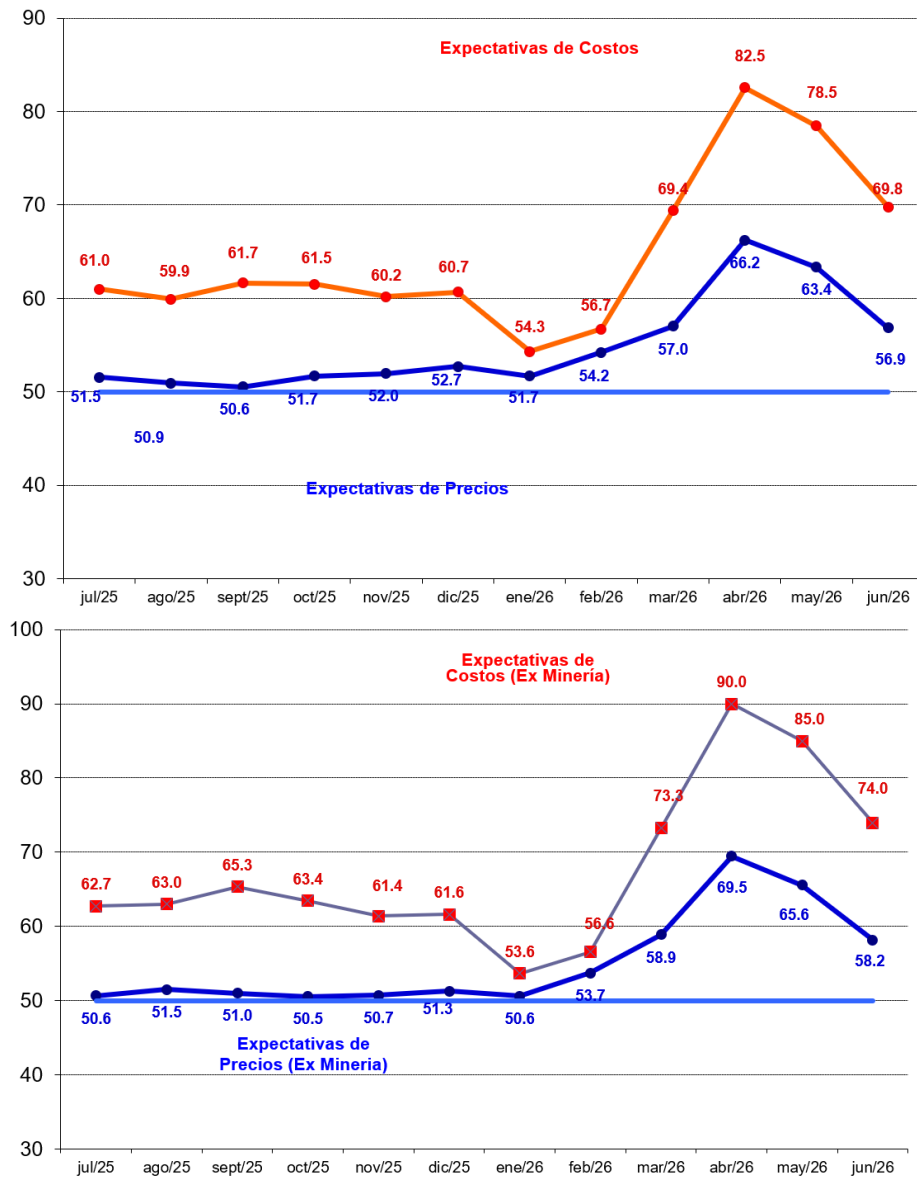
Gráfico 9 Inflación esperada comercio e industria



Fuente: elaboración propia

Como una forma de evaluar la dinámica de la inflación esperada, permiten monitorear las presiones inflacionarias y correlacionarlas con la pregunta de costos. Se observa una correlación positiva de ambos índices. Durante este mes los subíndices de costos y precios se ubican en 69,8 y 56,9 puntos respectivamente. Este análisis sigue una dinámica similar si se excluye el sector Minería.

Gráfico 10 Índice de precios y costos esperados sectoriales (figura inferior excluye sector minería)

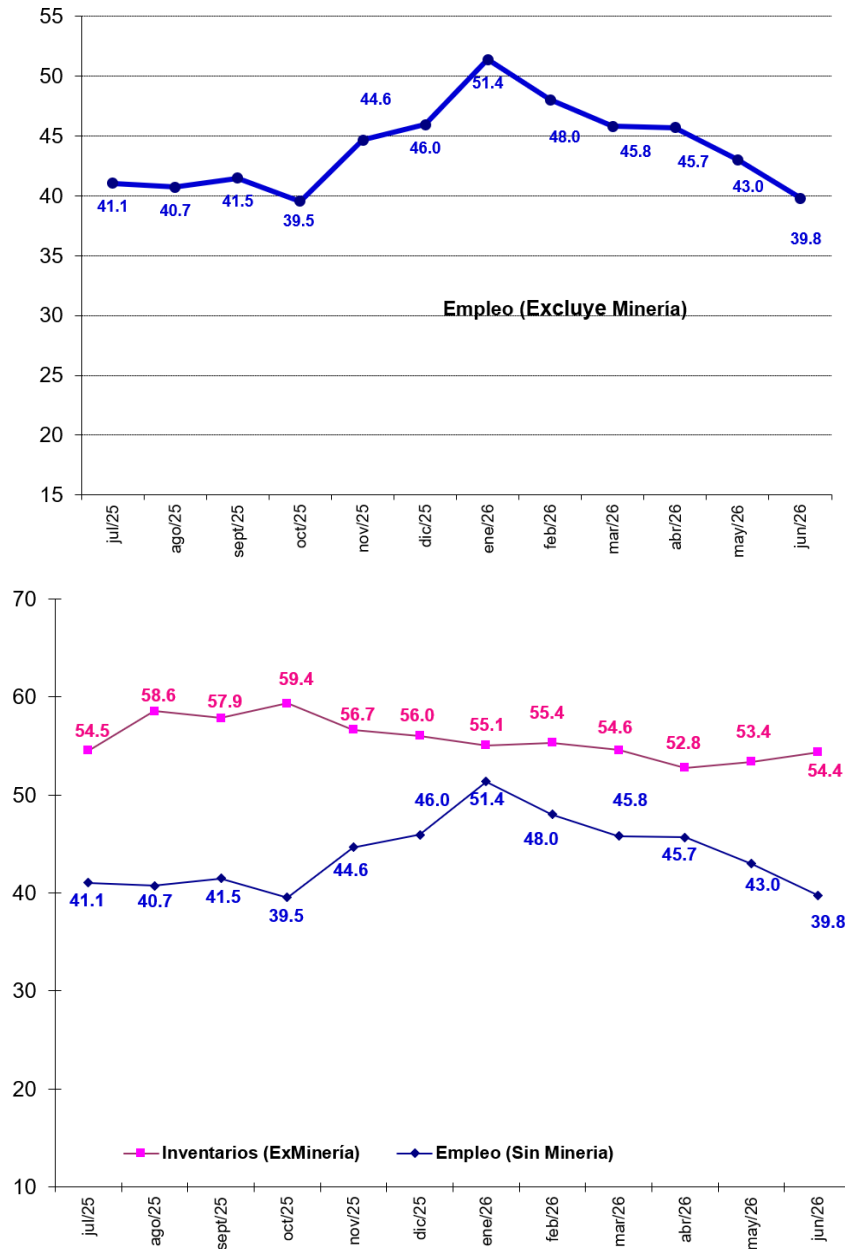


Fuente: elaboración propia

3.3 Empleo

Por otra parte, la generación de empleo sectorial disminuyó respecto del mes pasado, alcanzando un indicador promedio de 39,8 puntos (excluyendo Minería).

Gráfico 11 Generación de empleo e inventarios (excluye minería)



Fuente: elaboración propia

Tabla 7 Base muestral

Población			
Sector	BCCh	Encuestadas	%
Comercio	200	112	56.0%
Construcción	100	55	55.0%
Industria	300	123	41.0%
Minería	11	13	118.2%
Totales	611	303	49.6%

SOBRE UAI Y LA ESCUELA DE NEGOCIOS

Con más de 70 años de trayectoria, la Escuela de Negocios de la Universidad Adolfo Ibáñez es una de las más prestigiosas de Chile y un referente en la formación de líderes empresariales de Latinoamérica. Su excelencia está respaldada por su triple acreditación internacional (Equis, AMBA y QS) desde el año 2015, única en el país, y por la alta calidad de sus posgrados, MBAs y cinco carreras de pregrado. Su destacado cuerpo académico contribuye con investigación de alto nivel, donde destaca el ámbito de la economía y finanzas.

NEGOCIOS.UAI.CL

SOBRE ICARE

ICARE es una corporación privada sin fines de lucro e independiente de intereses gremiales y políticos, fundada en 1953 por empresarios y profesionales vinculados a diversos sectores de la actividad económica nacional con el propósito de promover la excelencia empresarial en el país. Proporciona a los niveles directivos información relevante sobre el medio nacional e internacional, facilitando la comprensión y oportuna evaluación de las fuerzas que mueven los mercados y las tendencias que influyen en el funcionamiento de las empresas. Además sirve de punto de encuentro para la reflexión sistemática sobre la gestión empresarial y su enfoque presente y futuro.

ICARE.CL