

Indicador Mensual de Confianza Empresarial | IMCE

Informe agosto 2025



Resumen Ejecutivo ¹

El Indicador Mensual de Confianza Empresarial (IMCE) este mes alcanzó un nivel de 46,71 puntos; superior al mes pasado en 0,93 puntos, posicionando a las expectativas empresariales globales en un nivel pesimista. Los sectores Construcción y Minería aumentaron respecto del mes anterior en 0,64 puntos y 11,40 puntos respectivamente; los sectores Comercio e Industria disminuyeron respecto del mes anterior en 3,30 puntos y 1,36 puntos, respectivamente. Minería se ubicó en un nivel optimista, mientras que Comercio, Construcción e Industria en niveles pesimistas.

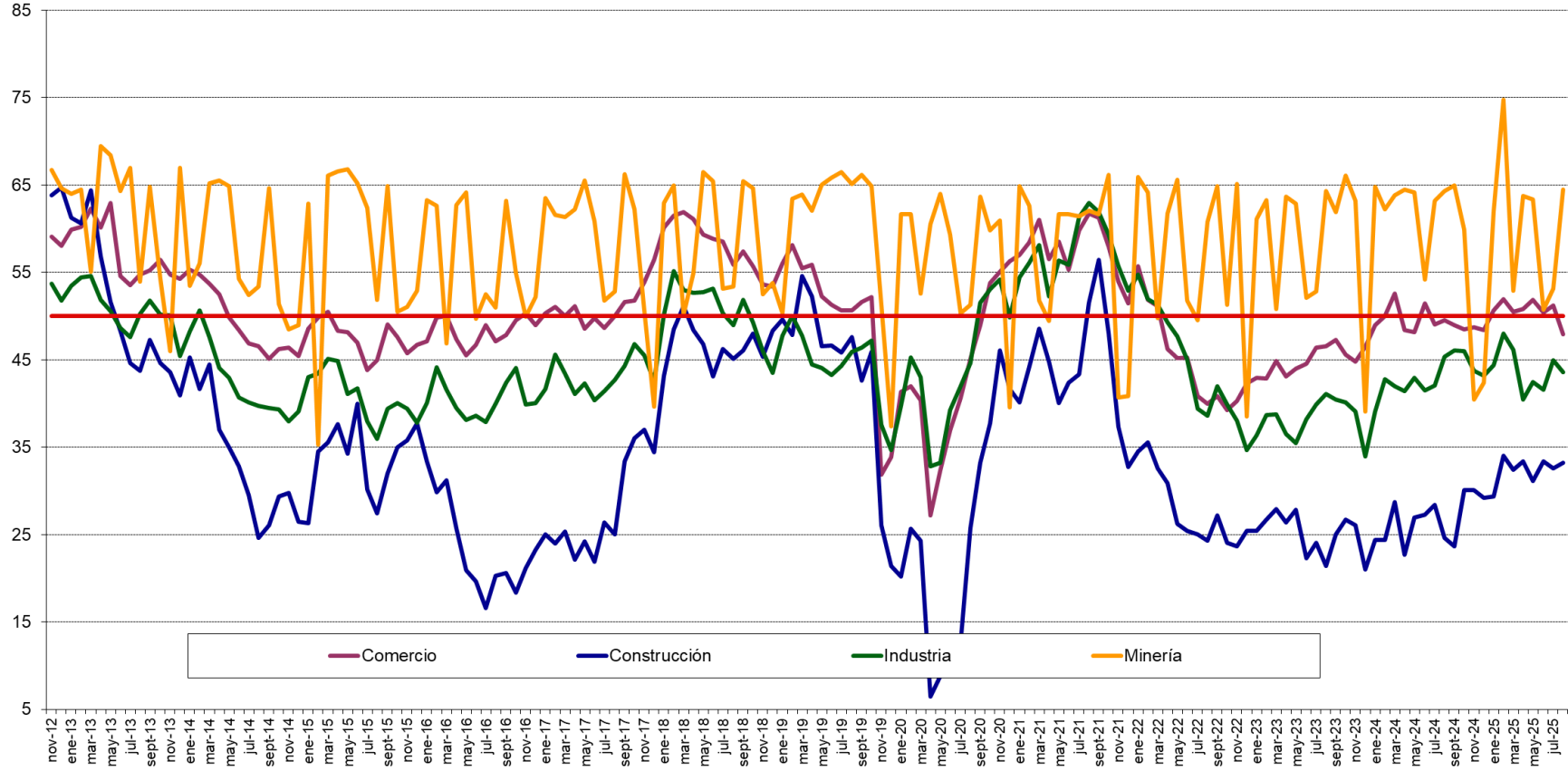
Las presiones de salarios se posicionaron en nivel superior al neutral (64,8 puntos); las expectativas sobre empleo se ubicaron en un nivel de 50,8 puntos; y la producción esperada se ubicó en 66,9 puntos, superior al mes anterior en 8,8 puntos. El uso de la capacidad instalada alcanzó un 79,9% de uso, inferior al mes pasado en 0,6 puntos. La inflación esperada se ubicó en 4,2%, mismo nivel del mes anterior.

La demanda actual alcanzó 41,3 puntos, ligeramente superior respecto del nivel del mes anterior. Los inventarios se ubicaron superiores al nivel deseado alcanzando 56,0 puntos; las presiones de costos alcanzaron los 59,9 puntos, inferior en 1,1 puntos respecto del mes anterior; la situación general del negocio alcanzó un nivel de 61,2 puntos; y la apreciación general sobre la economía chilena se ubicó en los 52,3 puntos, inferior al mes anterior en 1,0 punto.

	Comercio	Construcción	Industria	Minería	IMCE
jun-21	55.26	42.39	55.88	61.68	54.33
jul-21	59.82	43.36	61.31	61.40	57.64
ago-21	61.70	51.52	62.94	62.01	60.35
sept-21	61.21	56.44	61.90	61.68	60.68
oct-21	57.97	48.11	59.33	66.15	58.20
nov-21	53.92	37.31	55.73	40.72	49.04
dic-21	51.49	32.76	52.92	40.86	46.56
ene-22	55.73	34.48	54.71	65.89	53.35
feb-22	51.85	35.55	51.94	64.12	51.19
mar-22	51.10	32.54	51.29	49.75	47.50
abr-22	46.22	30.86	49.29	61.76	47.47
may-22	45.15	26.23	47.70	65.63	46.48
jun-22	45.26	25.41	45.00	51.74	42.73
jul-22	40.87	25.00	39.37	49.52	39.01
ago-22	39.97	24.25	38.62	60.77	40.49
sept-22	40.88	27.16	41.95	64.84	43.27
oct-22	39.27	24.07	39.86	51.30	38.96
nov-22	40.29	23.64	38.00	65.13	41.05
dic-22	42.32	25.44	34.63	38.54	35.61
ene-23	42.95	25.42	36.35	61.11	40.67
feb-23	42.86	26.67	38.65	63.23	42.14
mar-23	44.83	27.87	38.75	50.78	40.55
abr-23	43.06	26.39	36.48	63.64	41.40
may-23	43.96	27.82	35.45	62.82	41.36
jun-23	44.57	22.27	38.23	52.05	39.49
jul-23	46.42	24.07	39.87	52.82	41.05
ago-23	46.56	21.36	41.05	64.29	43.19
sept-23	47.29	25.00	40.45	61.90	43.38
oct-23	45.60	26.67	40.09	66.10	43.91
nov-23	44.77	26.04	39.09	63.17	42.66
dic-23	46.48	21.02	33.91	39.07	35.68
ene-24	49.00	24.40	39.04	64.78	43.71
feb-24	50.00	24.36	42.75	62.25	44.87
mar-24	52.55	28.70	41.96	63.81	46.31
abr-24	48.39	22.67	41.42	64.48	44.07
may-24	48.15	26.92	42.91	64.14	45.29
jun-24	51.48	27.27	41.50	54.17	43.78
jul-24	49.06	28.41	42.05	63.19	45.29
ago-24	49.55	24.60	45.32	64.29	46.14
sept-24	48.97	23.66	46.06	64.91	46.22
oct-24	48.47	30.08	46.01	59.90	46.32
nov-24	48.72	30.08	43.75	40.48	41.86
dic-24	48.43	29.17	43.19	42.40	41.77
ene-25	50.64	29.39	44.41	61.94	46.52
feb-25	51.92	34.04	48.01	74.75	51.47
mar-25	50.52	32.38	46.12	52.86	45.97
abr-25	50.82	33.33	40.43	63.77	46.14
may-25	51.88	31.14	42.45	63.33	46.69
jun-25	50.41	33.33	41.54	50.74	44.00
jul-25	51.20	32.55	44.96	53.10	45.78
ago-25	47.90	33.19	43.61	64.49	46.71

¹ La composición específica de todos los indicadores de confianza que aquí se comentan se encuentra en el Anexo Técnico disponible en www.icare.cl y www.uai.cl.

Figura 0.
Evolución del IMCE por sector económico



1 Evolución del IMCE

El Indicador Mensual de Confianza Empresarial presentó un nivel de 46,71 puntos, aumentando en 0,93 puntos respecto del mes anterior (figuras 1a-1d) y aumentando ligeramente en 0,57 puntos respecto de igual mes del año pasado. Este indicador agregado se ubica actualmente por debajo del umbral neutral de 50 puntos para los siguientes tres a seis meses.

Revisando la dinámica del IMCE y el IMCE que excluye al sector Minería (Figura 1b, “IMCE sin Minería”) podemos apreciar que ambos presentan una alta correlación. El IMCE que excluye al sector minero se posiciona en un nivel pesimista, inferior al IMCE Global.

Figura 1a.
Evolución del IMCE

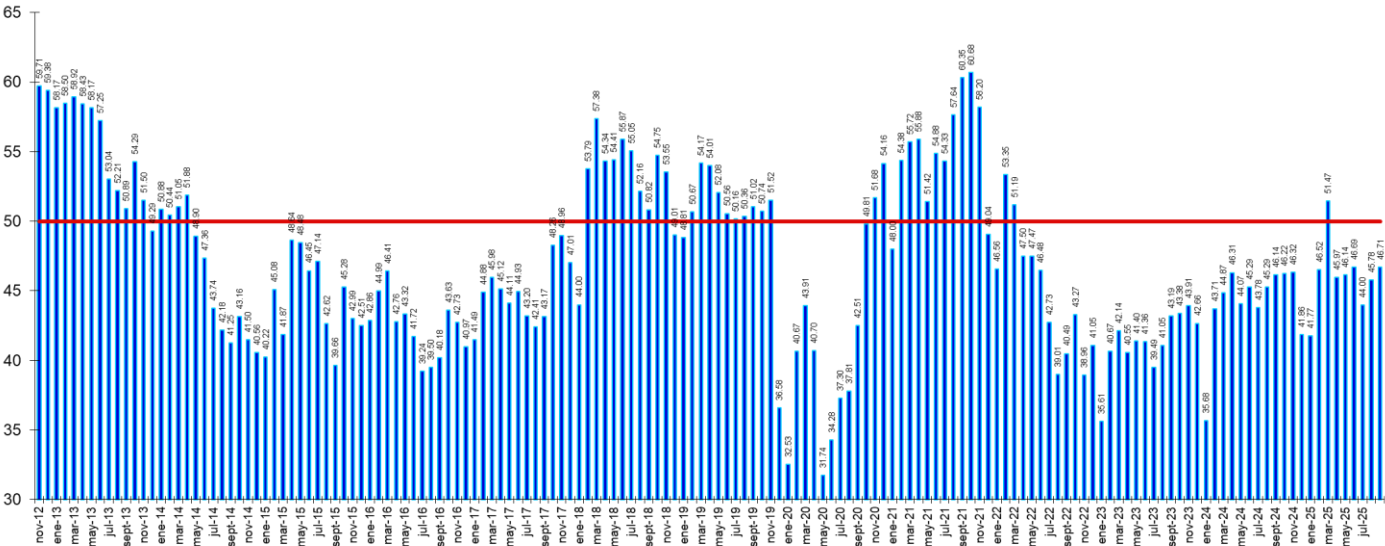


Figura 1b.
Evolución del IMCE Global versus IMCE sin Minería

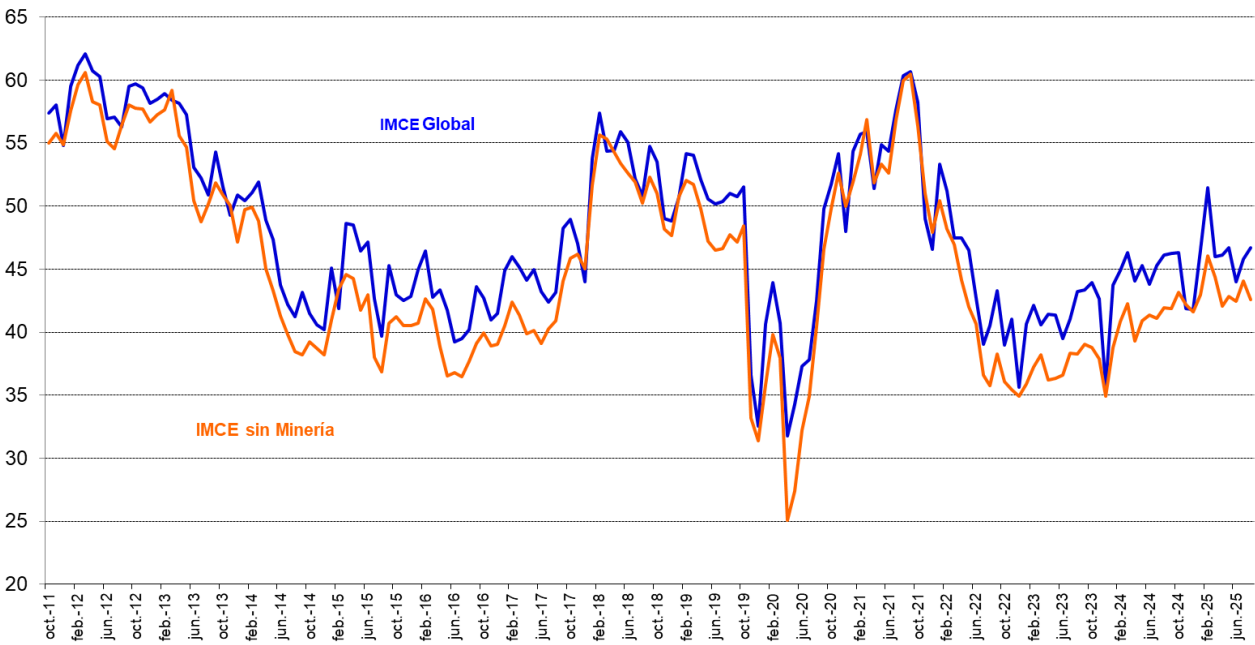


Figura 1c.
Variación del IMCE en 12 Meses y Velocidad medida por su Media Móvil de tres Meses

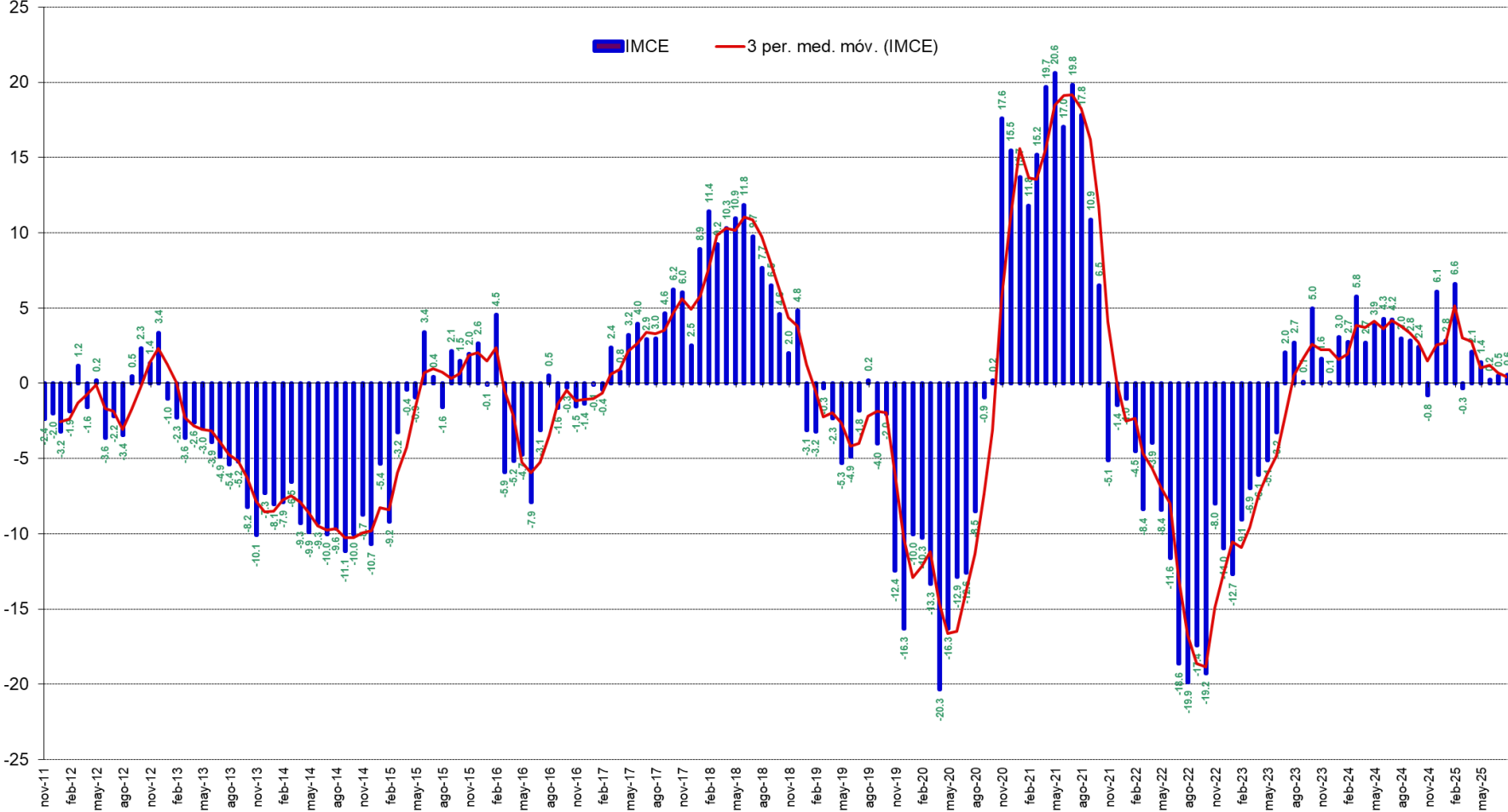
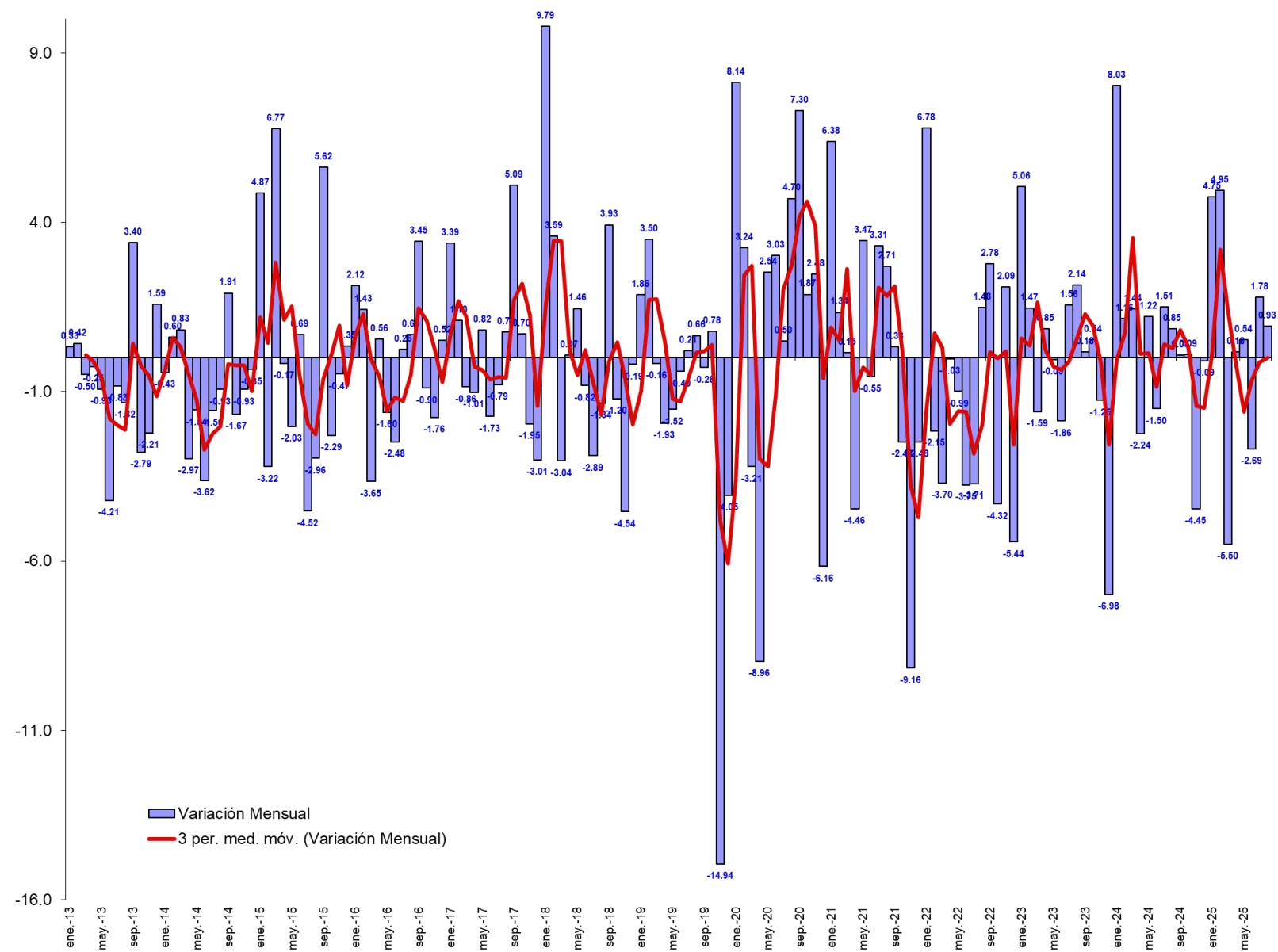


Figura 1d.
Variación del IMCE en 1 Mes y Velocidad medida por su Media Móvil de tres Meses



2 Evolución por Sectores de Actividad

Los indicadores sectoriales se presentan en las figuras 2a y 2b (resultados de las variables individuales en los cuadros 1 al 4). En materia de expectativas sectoriales, el sector Minería se ubicó por sobre del nivel neutral, y los sectores Comercio, Construcción e Industria se ubicaron por debajo del nivel neutral. Los sectores Comercio, Industria Manufacturera y Minería son los que presentan una menor volatilidad (8,0 puntos o menos), mientras que, Construcción presenta una desviación estándar histórica de 14,8 puntos, y junto al sector manufacturero poseen un promedio histórico del índice sectorial menor al de los otros sectores.

Figura 2a.
Evolución de los Indicadores Sectoriales (ordenados por sector y por mes)

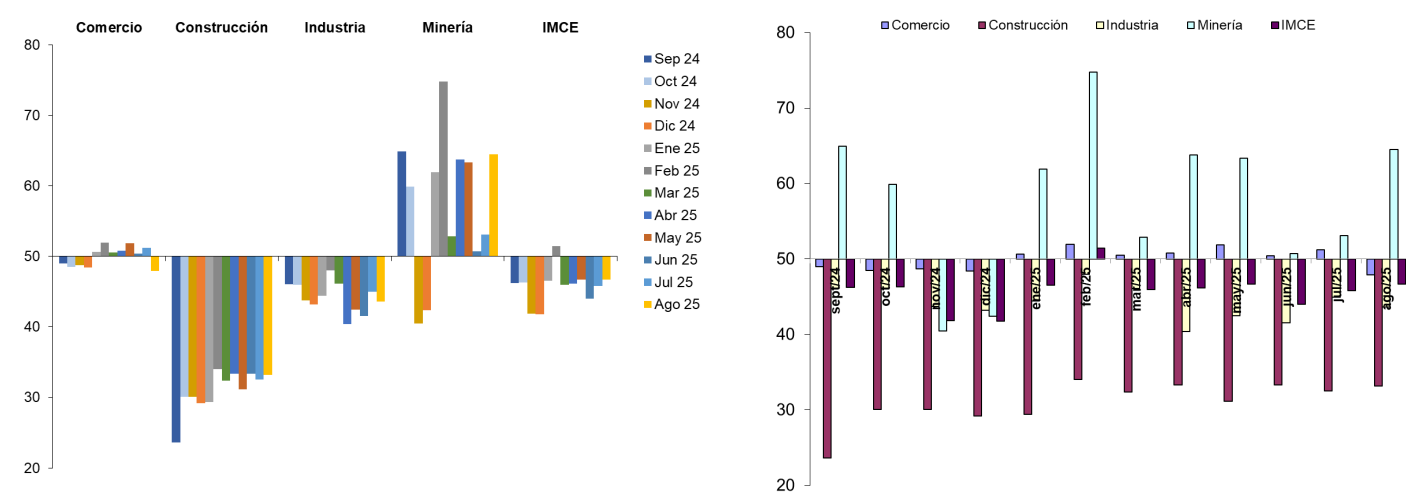
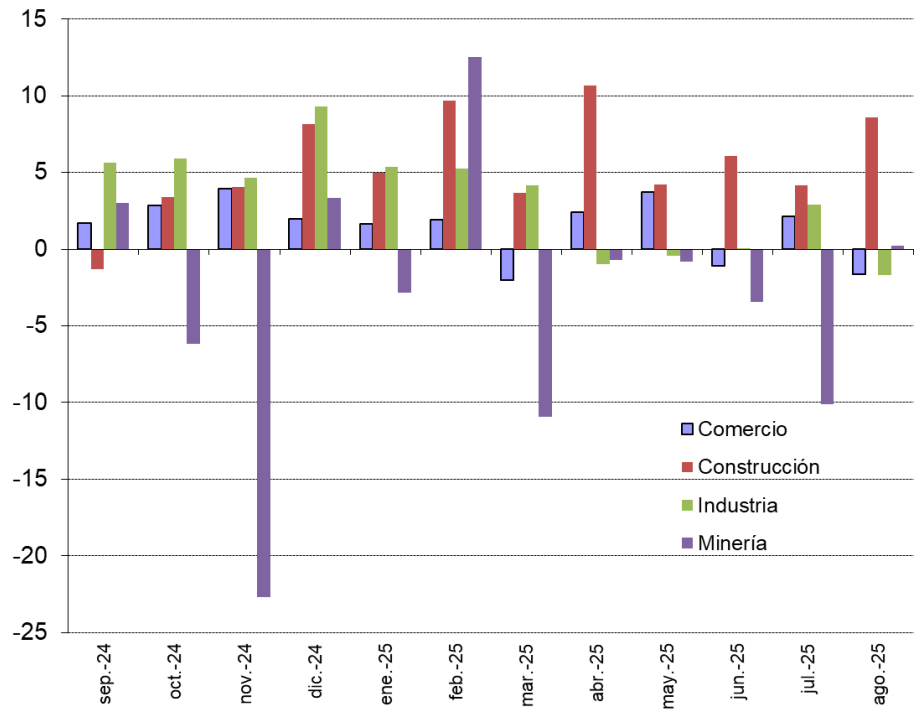


Figura 2b.
Evolución de los Indicadores Sectoriales en 12 Meses



2.1 Comercio

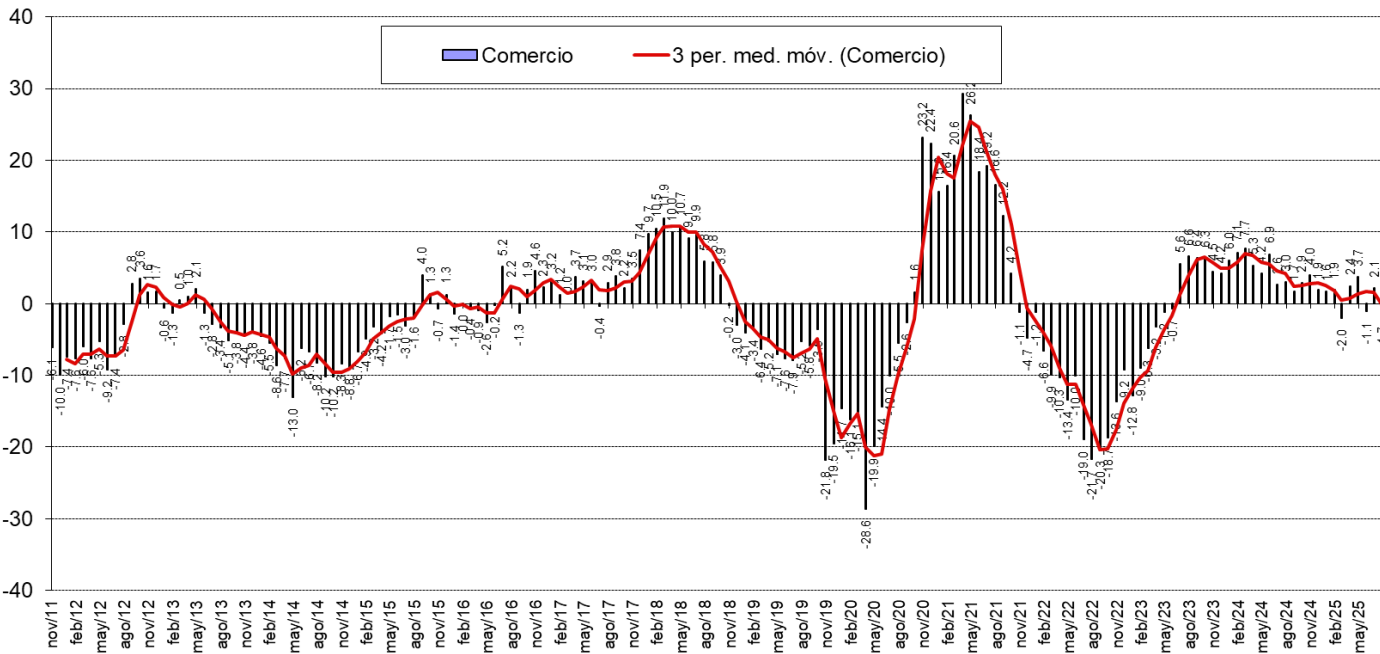
El sector comercio se ubicó por debajo del nivel neutral con 47,9 puntos, inferior al mes pasado en 3,3 puntos y 1,7 puntos inferior respecto del mismo mes del año pasado. La demanda actual fue de 51,3 puntos (inferior al mes anterior en 1,5 puntos y 0,4 puntos superior al mismo mes del año pasado). La situación actual de la empresa alcanzó 43,3 puntos.

Los precios esperados de los productos vendidos se espera que aumenten respecto del mes anterior en 3,9 puntos y aumenten respecto del mismo mes del año pasado en 0,9 puntos. Los costos esperados sectoriales alcanzaron los 65,5 puntos. La generación de empleo se presentó por debajo del nivel neutral con 37,8 puntos, inferior al mes pasado en 3,4 puntos. Las inversiones planeadas se ubicaron inferiores al nivel neutral con 43,7 puntos (5,5 puntos inferior al mes anterior) y las perspectivas de la situación económica del país alcanzaron un nivel de 42,4 puntos, disminuyendo en 0,4 puntos respecto del mes pasado. La situación general esperada del negocio alcanzó los 59,7 puntos, inferior en 3,9 puntos respecto al mes anterior. Finalmente, las ventas esperadas disminuyeron en 3,0 puntos respecto del mes anterior (55,0 puntos).

Cuadro N°1 Indicador de Difusión Sectorial: Comercio

Pregunta	Comercio												Variación		Promedio Histórico	Desv. Est. Histórica
	sept-24	oct-24	nov-24	dic-24	ene-25	feb-25	mar-25	abr-25	may-25	jun-25	jul-25	ago-25	Mes	12 Meses		
Situación Actual																
Inventarios	57.5	56.1	56.2	55.9	55.0	53.5	54.3	53.3	52.4	58.9	54.4	59.2	4.8	4.3	55.4	4.8
Demanda	38.1	58.0	54.6	53.9	40.4	44.2	64.8	50.4	50.4	53.3	52.8	51.3	-1.5	0.4	53.0	10.2
Situación General de la Empresa	47.3	42.7	44.6	43.3	48.5	46.0	42.2	47.1	45.6	47.2	44.4	43.3	-1.1	-3.2	56.9	11.4
Expectativas																
Precios	54.4	52.7	58.5	62.2	65.4	61.5	59.8	61.5	57.3	51.6	52.4	56.3	3.9	0.9	56.7	6.1
Costos	69.9	69.5	72.3	74.8	78.1	71.2	69.9	77.5	70.6	66.7	63.6	65.5	1.9	-3.7	67.2	7.9
Empleo	44.7	41.6	43.1	42.9	44.2	46.0	42.2	41.4	40.7	43.9	41.2	37.8	-3.4	-1.9	48.8	9.6
Inversiones	46.0	42.7	43.8	46.9	46.2	48.2	47.7	48.4	46.8	47.2	49.2	43.7	-5.5	-5.0	53.5	12.0
Situación Económica Global del País	35.4	37.4	31.5	35.0	37.3	44.7	45.3	38.5	38.7	45.9	42.8	42.4	-0.4	6.7	47.1	22.0
Situación General del Negocio	57.1	58.8	57.7	57.9	58.5	63.3	63.7	58.6	62.5	63.0	63.6	59.7	-3.9	2.5	61.2	12.2
Ventas	56.6	62.6	55.0	47.2	53.8	64.2	62.1	56.1	52.8	58.9	58.0	55.0	-3.0	-0.8	58.6	11.7
Situación Financiera Empresa	54.0	52.3	52.3	52.8	52.3	58.4	56.6	55.3	56.9	56.9	56.8	59.2	2.4	6.1	56.3	10.5
Inflación Esperada 12 meses	4.6	4.4	4.5	4.5	4.5	4.4	4.5	4.5	4.4	4.4	4.3	4.2	0.0	-0.3	4.1	1.6
Indice de Difusión Sectorial	49.0	48.5	48.7	48.4	50.6	51.9	50.5	50.8	51.9	50.4	51.2	47.9	-3.3	-1.7	54.2	7.9

Figura 3. Variación % respecto igual mes del año anterior: Sector Comercio



2.2 Construcción

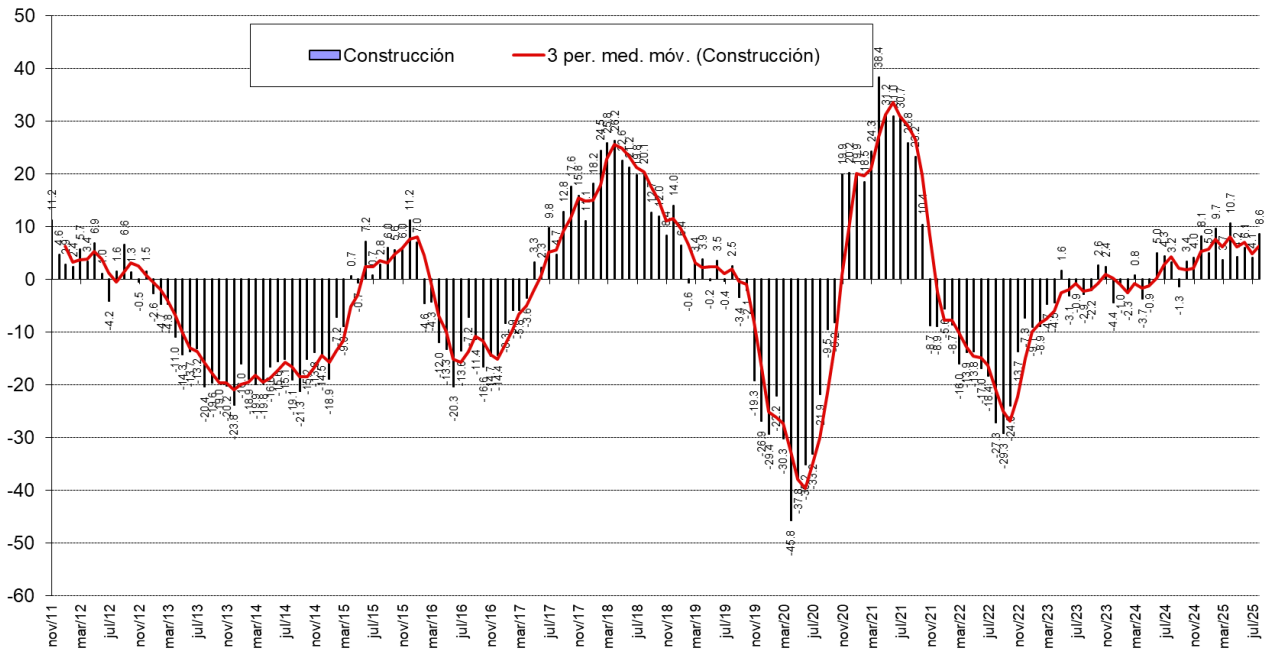
Construcción presentó expectativas pesimistas. El indicador sectorial se ubicó en 33,2 puntos, superior en 0,6 puntos respecto del mes pasado. Tal como se mencionó, este sector es el que presenta un menor IMCE sectorial promedio histórico (42,0 puntos) así como un rango de variación medido por la desviación estándar mayor a todos los demás sectores (14,8). La demanda actual se presentó por debajo del nivel neutral con 26,7 puntos (inferior al promedio histórico). El nivel de actividad disminuyó respecto del mes anterior en 0,4 puntos, alcanzando 34,5 puntos; mientras que la situación actual del negocio de la construcción alcanzó los 38,8 puntos, inferior en 3,7 puntos respecto al mes anterior.

En términos de expectativas, el indicador de costos de producción se situó superior al nivel neutral, aumentó en 2,9 puntos respecto del mes anterior y alcanzó 59,5 puntos. Las presiones salariales se ubicaron en 50,0 puntos; y el empleo sectorial a futuro es restrictivo, alcanzó 39,7 puntos. La situación financiera esperada de la empresa se posicionó en un nivel inferior al neutral con 44,0 puntos, aumentó en 1,5 puntos respecto del mes anterior; y las expectativas que el sector tiene sobre la economía chilena alcanzaron los 35,4 puntos, inferior al mes anterior en 1,4 puntos y superior respecto al mismo mes del año pasado en 11,2 puntos.

Cuadro N°2 Indicador de Difusión Sectorial: Construcción

Pregunta	Construcción												Variación		Promedio Histórico	Desv. Est. Histórica
	sept-24	oct-24	nov-24	dic-24	ene-25	feb-25	mar-25	abr-25	may-25	jun-25	jul-25	ago-25	Mes	12 Meses		
Situación Actual																
Demanda	17.9	21.2	19.5	22.5	20.2	24.5	23.8	27.2	24.6	27.5	27.4	26.7	-0.6	11.4	36.6	15.5
Nivel de Actividad (3 meses)	28.6	37.3	33.9	40.8	39.5	44.7	38.5	41.2	36.0	42.2	34.9	34.5	-0.4	2.2	42.8	14.8
Situación General de la Empresa	28.6	39.0	37.3	39.2	40.4	42.6	44.3	43.9	46.5	38.2	42.5	38.8	-3.7	0.9	50.6	11.6
Expectativas																
Precios	40.2	41.5	44.9	51.7	45.6	48.9	50.8	49.1	50.9	47.1	46.2	47.4	1.2	-1.0	53.9	10.6
Costos	64.3	60.2	57.6	69.2	71.1	67.0	63.9	66.7	65.8	61.8	56.6	59.5	2.9	-6.6	68.0	12.6
Salarios	47.3	47.5	50.8	54.2	50.0	51.1	51.6	51.8	50.0	53.9	50.0	50.0	0.0	1.6	56.7	10.7
Empleo	29.5	39.0	40.7	35.8	38.6	43.6	41.0	39.5	37.7	39.2	37.7	39.7	1.9	5.8	47.4	14.9
Situación Económica Global del País	28.6	32.2	27.1	34.2	28.9	43.6	36.1	35.1	30.7	41.2	36.8	35.3	-1.4	11.2	41.0	21.8
Situación Financiera Empresa	42.0	42.4	41.5	49.2	39.5	48.9	45.9	46.5	43.0	44.1	42.5	44.0	1.5	5.3	49.2	11.7
Indice de Difusión Sectorial	23.7	30.1	30.1	29.2	29.4	34.0	32.4	33.3	31.1	33.3	32.5	33.2	0.6	8.6	42.0	14.8

Figura 4. Variación % respecto igual mes del año anterior: Sector Construcción



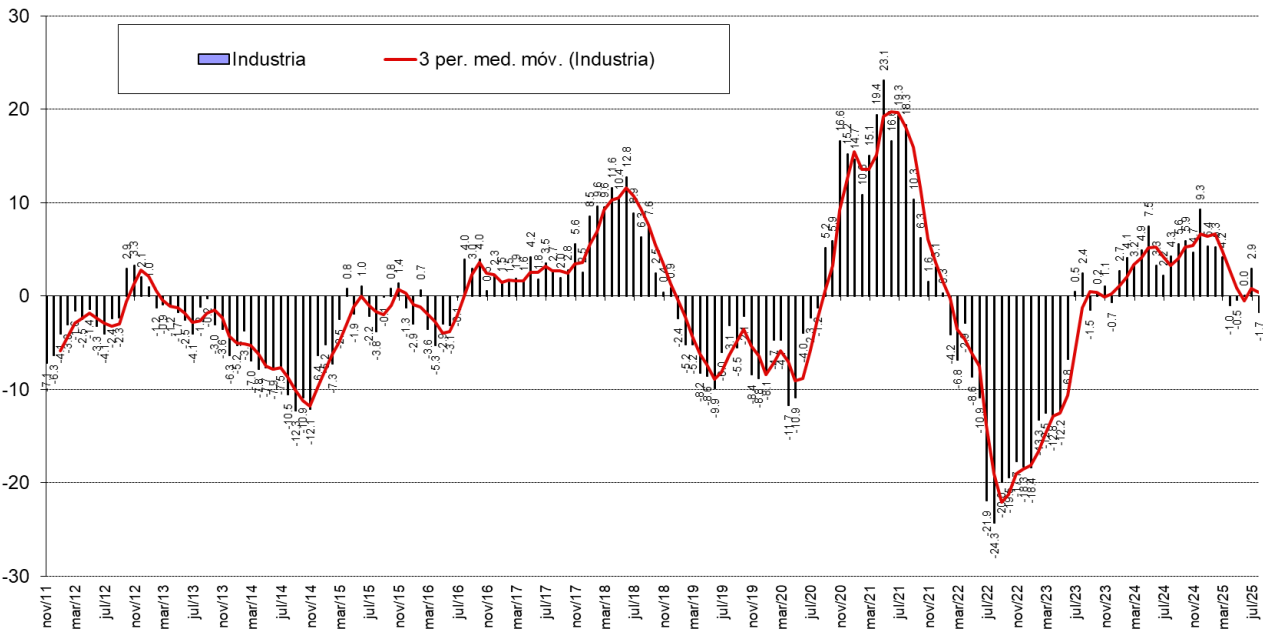
2.3 Industria Manufacturera

El sector manufacturero alcanzó un nivel de 43,6 puntos, inferior al mes anterior en 1,4 puntos, ubicándose en un nivel inferior al neutral. La producción actual disminuyó respecto del mes pasado en 2,5 puntos, disminuyó respecto del mismo mes del año pasado en 2,6 puntos y se ubicó en 50,4 puntos. El nivel del subíndice de inventarios alcanzó un nivel superior al neutral con 57,9 puntos. La demanda actual se presentó en un nivel inferior al neutral, se ubicó en 32,3 puntos. En el rango de expectativas, la producción esperada se posiciona en un nivel superior al neutral (56,4 puntos), inferior al nivel del mes anterior en 3,3 puntos. Las expectativas de precios se posicionaron en 50,8 puntos. Las presiones salariales alcanzaron 61,7 puntos, superior al mes anterior en 0,1 puntos. Los costos de producción alcanzaron los 63,9 puntos, inferior al nivel del mes anterior en 4,1 puntos. La generación esperada de empleo sectorial alcanzó 44,7 puntos, aumentó ligeramente en 0,5 puntos. La situación económica del país alcanzó 48,1 puntos, inferior en 1,9 puntos respecto del mes pasado y superior en 5,0 puntos respecto del mismo mes del año pasado. Los encuestados se posicionaron en un nivel de inflación esperada de 4,1%, inferior en 0.1 puntos respecto del mes anterior.

Cuadro N°3 Indicador de Difusión Sectorial: Industria Manufacturera

Pregunta	Industria Manufacturera												Variación		Promedio Histórico	Desv. Est. Histórica
	sept-24	oct-24	nov-24	dic-24	ene-25	feb-25	mar-25	abr-25	may-25	jun-25	jul-25	ago-25	Mes	12 Meses		
Situación Actual																
Producción	39.6	60.5	54.7	52.2	45.7	40.3	58.5	47.2	48.6	51.9	52.9	50.4	-2.5	-2.6	52.2	8.5
Inventarios	53.1	53.3	55.0	53.5	54.7	54.9	53.8	56.4	55.7	59.0	54.7	57.9	3.2	5.0	53.7	4.7
Demanda	32.3	32.3	32.5	33.3	32.0	35.1	34.6	29.1	30.4	27.2	29.9	32.3	2.5	2.6	39.6	10.5
Uso de Capacidad	63.2	66.4	66.7	68.0	65.7	65.7	69.2	67.1	66.3	67.1	65.3	65.6	0.3	2.0	70.5	3.5
Situación General de la Empresa	41.3	42.2	40.0	42.8	40.4	48.1	44.0	42.9	43.6	43.3	42.4	41.4	-1.1	-1.1	48.8	8.1
Expectativas																
Producción	59.0	59.0	53.8	49.7	55.9	63.8	57.5	48.6	52.7	56.3	59.7	56.4	-3.3	-2.8	57.2	9.2
Precios	55.2	52.4	52.2	56.9	61.5	56.7	53.5	53.5	51.0	54.1	53.2	50.8	-2.5	-1.5	56.4	7.8
Salarios	64.6	66.5	65.3	66.7	69.6	67.2	62.9	64.2	61.8	64.9	61.5	61.7	0.1	-0.1	62.0	5.5
Costos	69.1	68.0	65.9	69.2	78.6	70.9	68.2	70.9	62.2	70.1	68.0	63.9	-4.1	-3.7	68.4	9.3
Empleo	43.8	44.9	45.6	44.0	43.2	42.5	42.5	42.2	44.9	44.8	44.2	44.7	0.5	0.3	46.0	7.9
Inversiones	45.5	48.2	50.3	50.9	54.0	55.2	53.1	49.6	52.7	51.5	50.4	51.1	0.8	3.1	54.0	10.4
Situación Económica Global del País	44.8	41.6	37.2	42.8	41.3	48.1	44.0	36.5	44.3	48.5	50.0	48.1	-1.9	5.0	48.6	22.0
Situación General del Negocio	56.3	56.6	55.9	56.9	55.3	59.0	56.9	50.7	56.4	56.3	57.6	57.5	0.0	3.9	57.5	11.4
Inflación Esperada 12 meses	4.5	4.3	4.3	4.2	4.3	4.3	4.3	4.3	4.3	4.2	4.2	4.1	-0.1	-0.3	4.1	1.6
Indice de Difusión Sectorial	46.1	46.0	43.8	43.2	44.4	48.0	46.1	40.4	42.5	41.5	45.0	43.6	-1.4	-1.7	47.7	7.1

Figura 5. Variación % respecto igual mes del año anterior: Sector Industrial

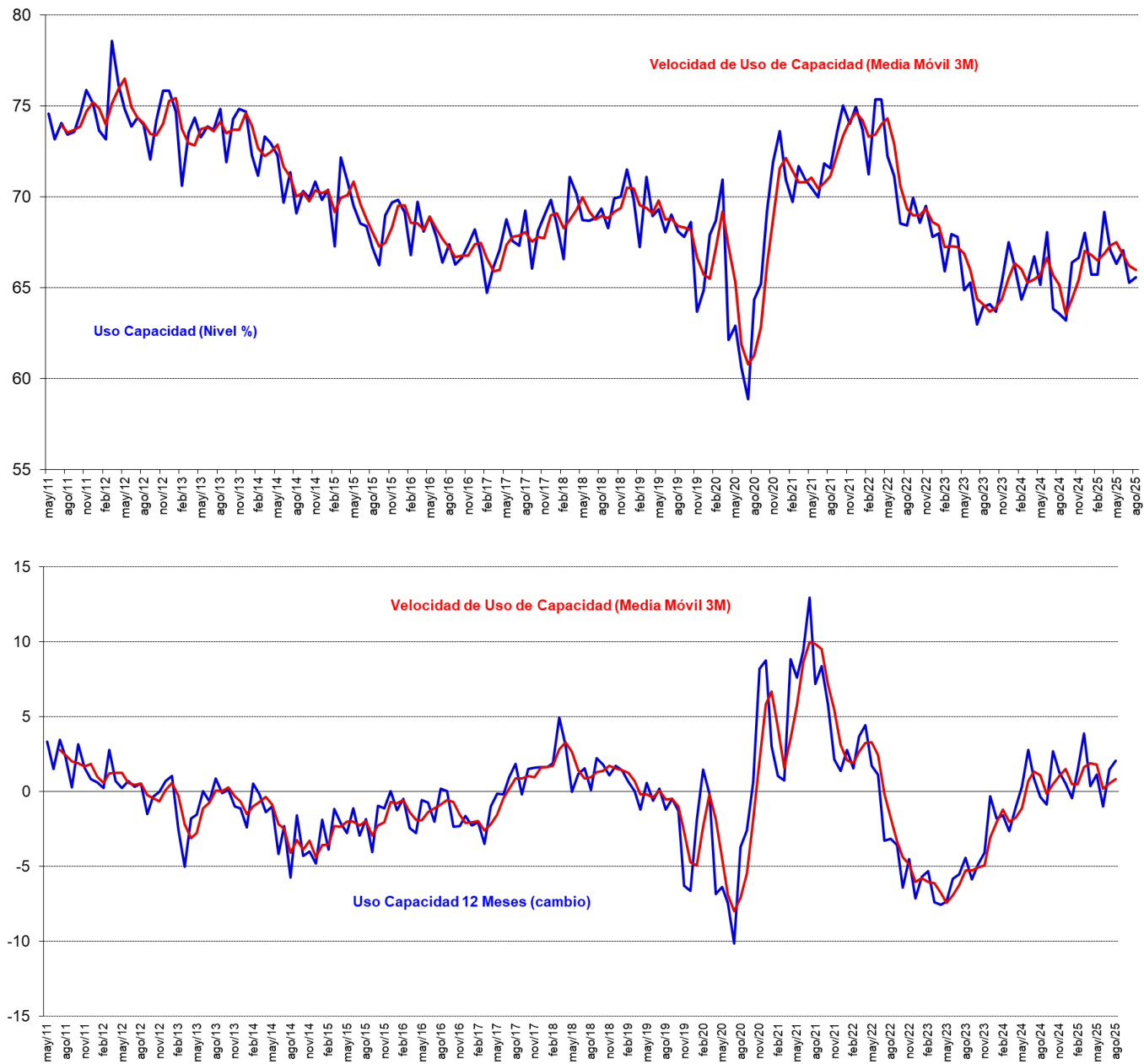


2.3.1 Análisis Uso de Capacidad Instalada de la Industria Manufacturera

El uso de capacidad instalada es un indicador importante al momento de evaluar la capacidad de respuesta del sector frente a shocks de demanda y oferta, de manera que se puede determinar la capacidad ociosa existente y, por ende, las posibilidades de alzas de precios y variación de empleo y producción que las empresas puedan implementar como manera de manejar eficientemente su stock de inventarios.

El uso de la capacidad instalada del sector aumentó en 0,3 puntos respecto del mes pasado alcanzando un nivel de 65,6% de uso. El sector está ubicado por debajo de su capacidad promedio histórica de 70,5%, y fuera de los márgenes de variabilidad (al presentar una desviación estándar histórica de 3,5 puntos en el uso de capacidad).

Figura 6. Uso de Capacidad Instalada 3 y 12 Meses y Promedios Móviles (figura inferior)



2.4 Minería

El indicador sectorial alcanzó los 64,5 puntos, superior al mes pasado en 11,4 puntos, ubicándose por sobre de su promedio histórico y dentro de los márgenes de variabilidad (presentando un nivel de variabilidad de 8,0 puntos). El subíndice de producción actual alcanzó un nivel superior al neutral de 87,0 puntos, inferior al mes anterior en 1,6 puntos, y 1,6 puntos inferior a su nivel del mismo mes del año pasado. Dentro de los indicadores de minería, producción actual es un subíndice que presenta un alto nivel de volatilidad alcanzando una desviación histórica de 25,9 puntos. Por su parte el subíndice de inventarios se mantuvo en los 50,7 puntos. El índice de demanda que enfrentó el sector alcanzó los 55,1 puntos. La situación general actual de la empresa está por sobre el nivel neutral (87,0), superior al mes anterior en 3,4 puntos.

En la subsección de expectativas, la producción esperada para los próximos meses presenta un indicador en el nivel optimista con 89,1 puntos (superior en 32,7 puntos respecto del nivel del mes anterior e inferior en 0,2 puntos respecto del mismo mes de año pasado), superior a su promedio histórico de 72,4 puntos y manteniendo una fuerte variabilidad de 21,0 puntos de desviación estándar. Las expectativas de costos de insumos disminuyeron en 5,0 puntos respecto del mes pasado. El sector se encuentra optimista respecto de la economía chilena con un nivel de expectativas de 83,3 puntos.

Cuadro N°4 Indicador de Difusión Sectorial: Minería

Pregunta	Minería												Variación		Promedio Histórico	Desv. Est. Histórica
	sept-24	oct-24	nov-24	dic-24	ene-25	feb-25	mar-25	abr-25	may-25	jun-25	jul-25	ago-25	Mes	12 Meses		
Situación Actual																
Producción	92.1	81.2	80.7	88.2	15.7	88.2	87.1	23.2	56.4	83.8	88.6	87.0	-1.6	-1.6	64.7	25.9
Inventarios	51.8	51.4	51.4	51.5	51.5	50.7	51.4	51.4	55.0	55.9	50.7	50.7	0.0	-0.7	49.9	4.7
Demanda	54.4	52.9	53.6	53.7	52.2	86.0	54.3	54.3	55.7	52.9	53.6	55.1	1.5	0.1	60.0	12.2
Uso de Capacidad	96.1	95.6	95.5	95.7	96.0	95.7	94.8	95.6	95.6	95.4	95.3	93.8	-1.5	-1.4	94.6	2.1
Situación General de la Empresa	91.2	87.7	88.6	89.7	89.6	88.2	88.6	84.1	85.7	89.0	83.6	87.0	3.4	-0.9	86.0	10.1
Expectativas																
Producción	92.1	78.3	19.3	25.0	85.1	89.0	55.7	88.4	89.3	55.1	56.4	89.1	32.7	-0.2	72.4	21.0
Precios	91.2	55.1	45.0	53.7	50.0	55.1	56.4	52.9	45.7	53.7	54.3	49.3	-5.0	2.1	49.4	9.4
Costos	93.0	58.0	47.9	56.6	53.7	56.6	56.4	58.0	48.6	54.4	55.7	50.7	-5.0	-2.1	57.1	13.9
Salarios	92.1	83.3	83.6	85.3	85.8	85.3	85.0	84.1	82.9	82.4	83.6	82.6	-1.0	-1.0	80.6	12.5
Empleo	90.4	81.9	81.4	89.0	86.6	79.4	80.7	84.1	82.9	83.8	85.7	81.2	-4.6	-1.0	58.6	17.5
Inversiones	92.1	86.2	86.4	87.5	94.0	80.1	87.1	89.1	78.6	85.3	89.3	81.9	-7.4	-4.5	87.9	10.3
Situación General de la Empresa	91.2	82.6	83.6	84.6	90.3	86.0	85.0	88.4	84.3	89.0	87.9	84.1	-3.8	-0.2	65.3	16.4
Situación Económica Global del País	88.6	84.1	89.3	91.2	82.1	83.1	86.4	81.2	81.4	87.5	83.6	83.3	-0.2	2.6	68.9	21.2
Índice de Difusión Sectorial	64.9	59.9	40.5	42.4	61.9	74.8	52.9	63.8	63.3	50.7	53.1	64.5	11.4	0.2	60.9	8.0

Figura 7. Variación % respecto igual mes del año anterior: Sector Minería

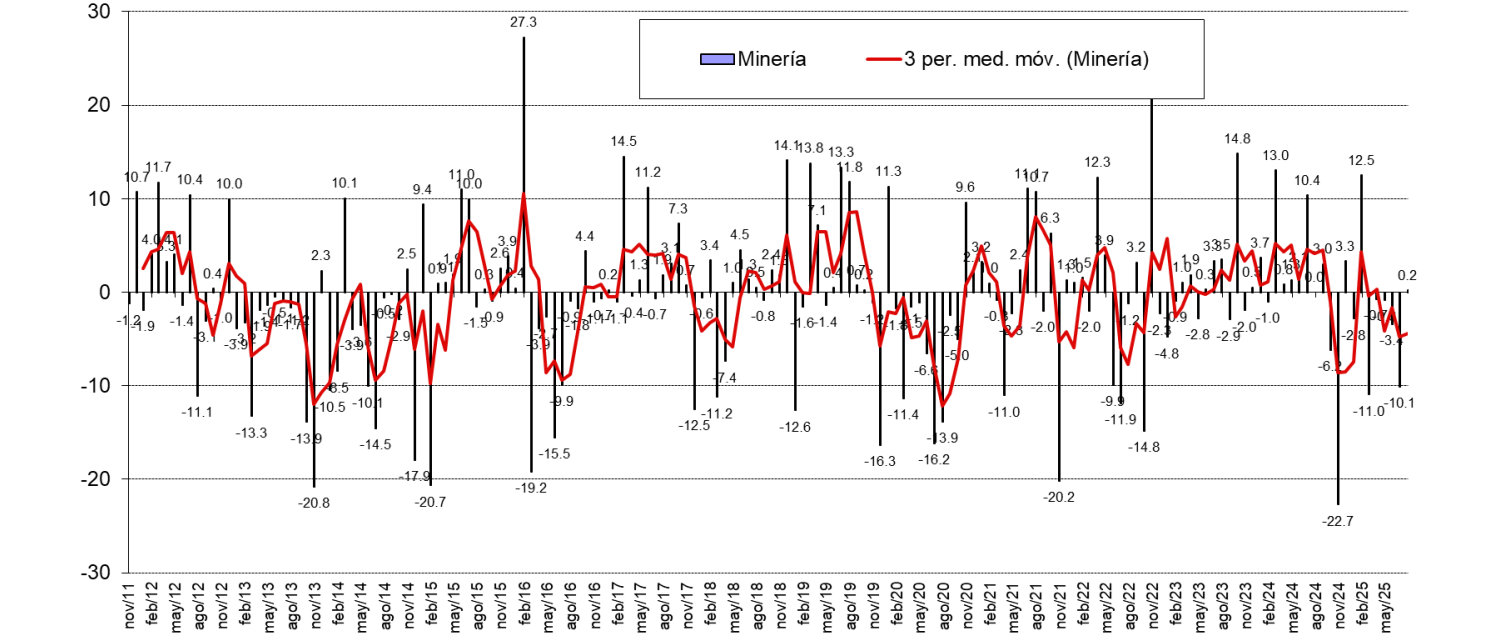
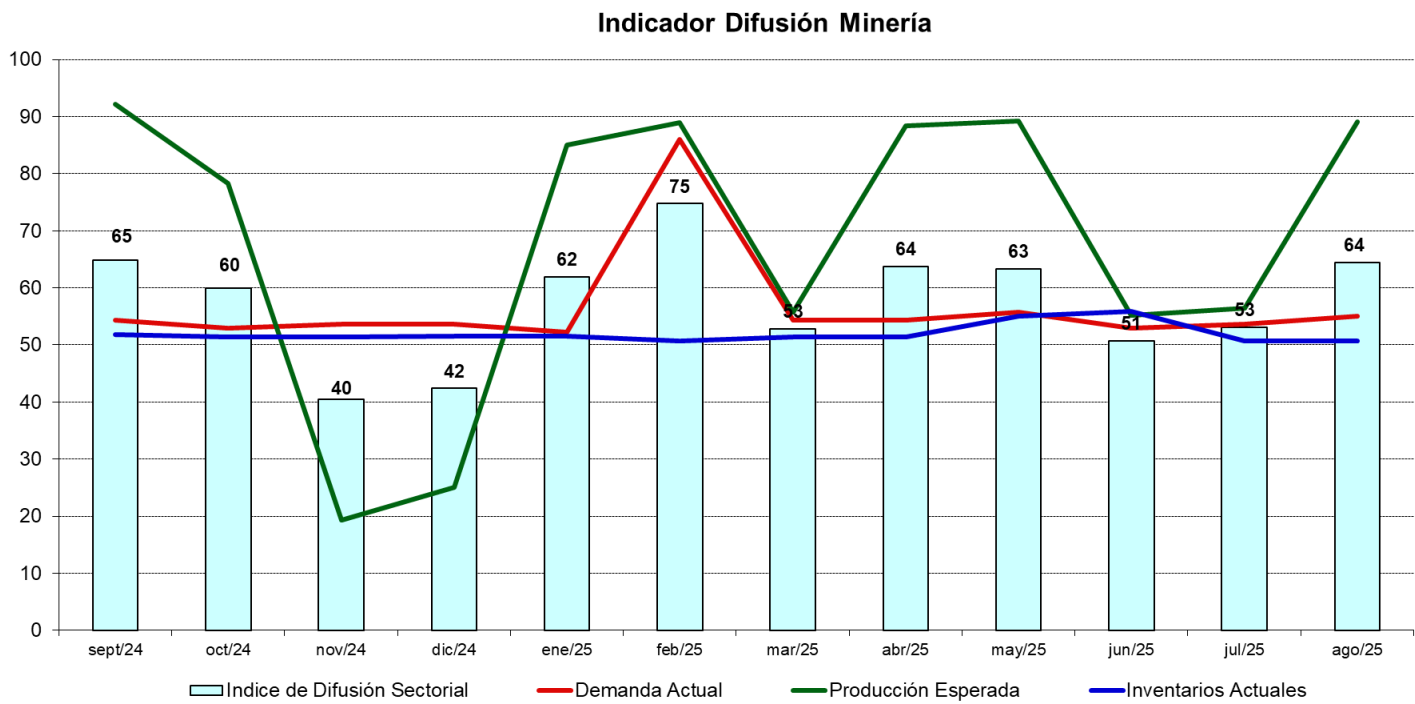


Figura 8. Indicador Difusión del Sector Minería



3 Análisis por Variables Individuales

Los índices que presentan las mayores variaciones respecto al mes pasado fueron: Producción o Ventas Esperada (8,8), Inversiones (-4,0) e Inventarios (2,7); en frecuencia anual los mayores cambios se produjeron en Situación Económica Global del País (6,4), Costos Insumos (-4,0) y Demanda (3,6).

Cuadro N°5. Indicadores de Confianza Sectorial: Variables Individuales

Indicador		Ago 2025	Jul 2025	Ago 2024	Cambio Mes Anterior	Cambio en 12 Meses
Actual	Producción Actual	68.7	70.7	70.8	-2.1	-2.1
	Demanda	41.3	40.9	37.7	0.5	3.6
	Inventarios	56.0	53.3	53.1	2.7	2.9
	Uso de Capacidad	79.7	80.3	79.4	-0.6	0.3
	Situación Actual Empresa	52.6	53.2	53.7	-0.6	-1.1
Expectativas	Producción o Ventas Esperada	66.9	58.0	68.1	8.8	-1.2
	Precios Venta	50.9	51.5	50.8	-0.6	0.1
	Salarios	64.8	65.0	64.6	-0.3	0.2
	Empleo	50.8	52.2	50.0	-1.4	0.8
	Costos Insumos	59.9	61.0	64.0	-1.1	-4.0
	Inversiones	58.9	62.9	61.0	-4.0	-2.1
	Situación General del Negocio	61.2	62.0	57.9	-0.8	3.3
	Situación Económica Global del País	52.3	53.3	45.9	-1.0	6.4
	Inflación Esperada 12 meses	4.2	4.2	4.4	0.0	-0.3

Figura 9. Indicadores Sectoriales por Concepto: Nivel Actual

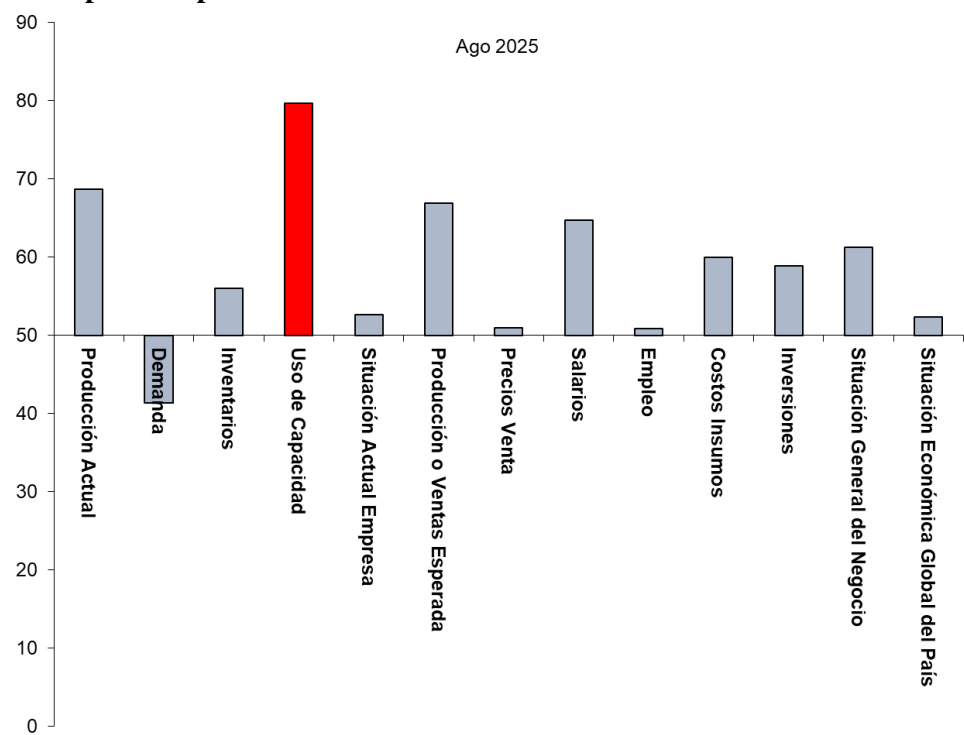


Figura 10. Indicadores Sectoriales por Concepto: Comparación Mes Anterior

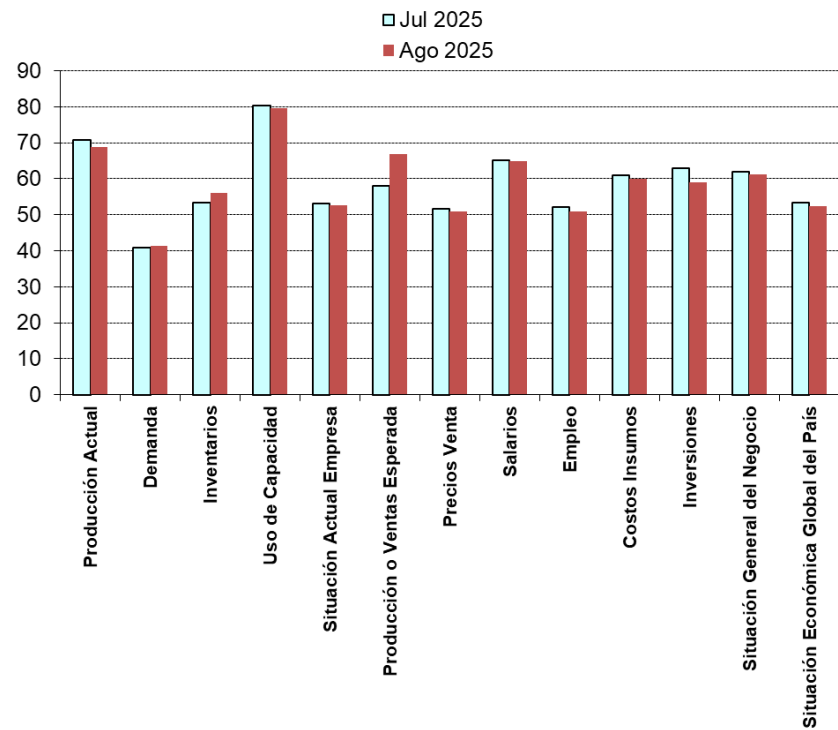
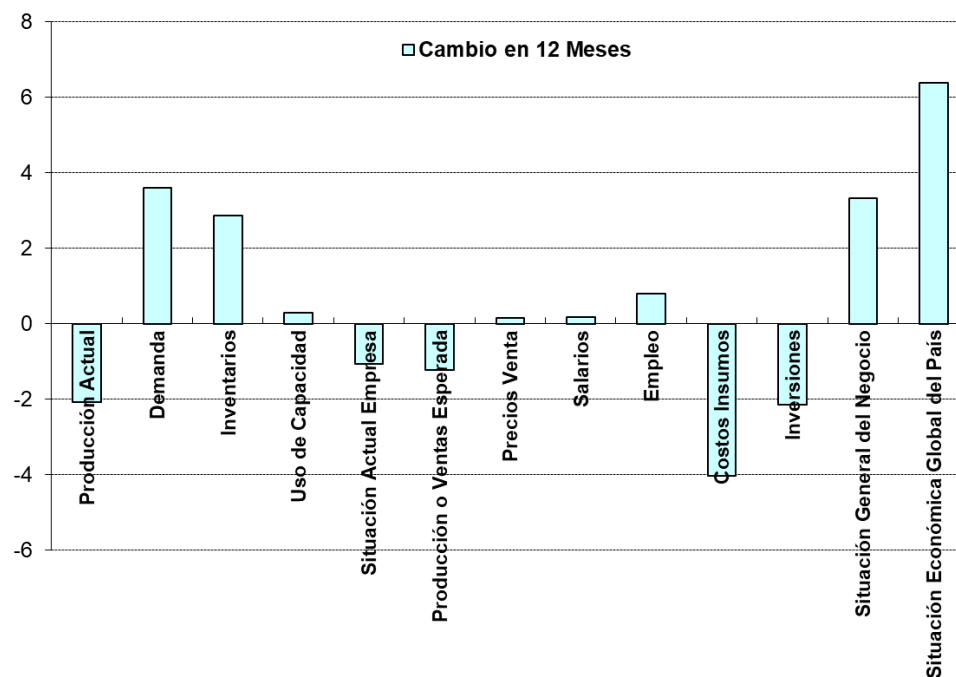


Figura 11. Indicadores Sectoriales por Concepto: Cambio en 12 Meses



3.1 Expectativas de Situación Económica Chilena y Empresarial

Analizando la dinámica de los sub-índices agregados para la situación esperada de la economía versus la situación esperada para las empresas, podemos ver una alta correlación, visualizándose una dinámica muy similar entre ambos índices (ver Figura 12a y 12b).

Las expectativas de la situación esperada de la empresa se presentaron optimistas con 61,2 puntos. La situación económica del país esperada presentó un nivel optimista de 52,3 puntos.

Si excluimos al sector Minería las expectativas de la economía chilena aún presentan una alta correlación: las perspectivas económicas son pesimistas (ver 12.b) alcanzando un nivel de 42,0 puntos versus los 52,3 puntos que alcanza el indicador a nivel agregado (incluyendo Minería).

Figura 12a. Índice Expectativas de Economía Chilena y Situación Esperada de la Empresa

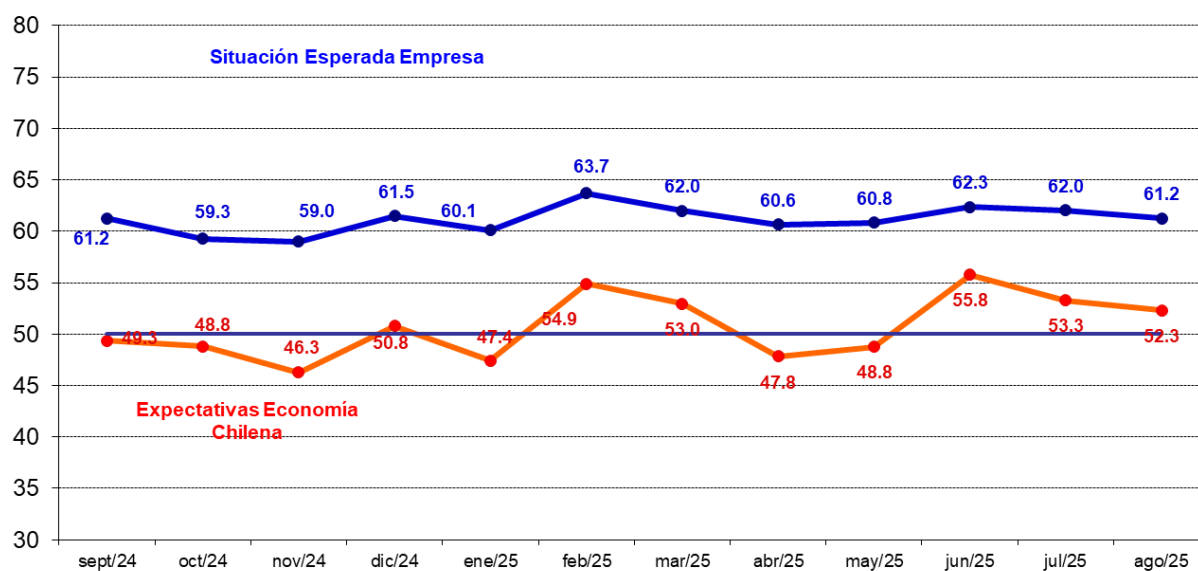


Figura 12b. Índice Expectativas de Economía Chilena Agregada y Excluyendo Minería

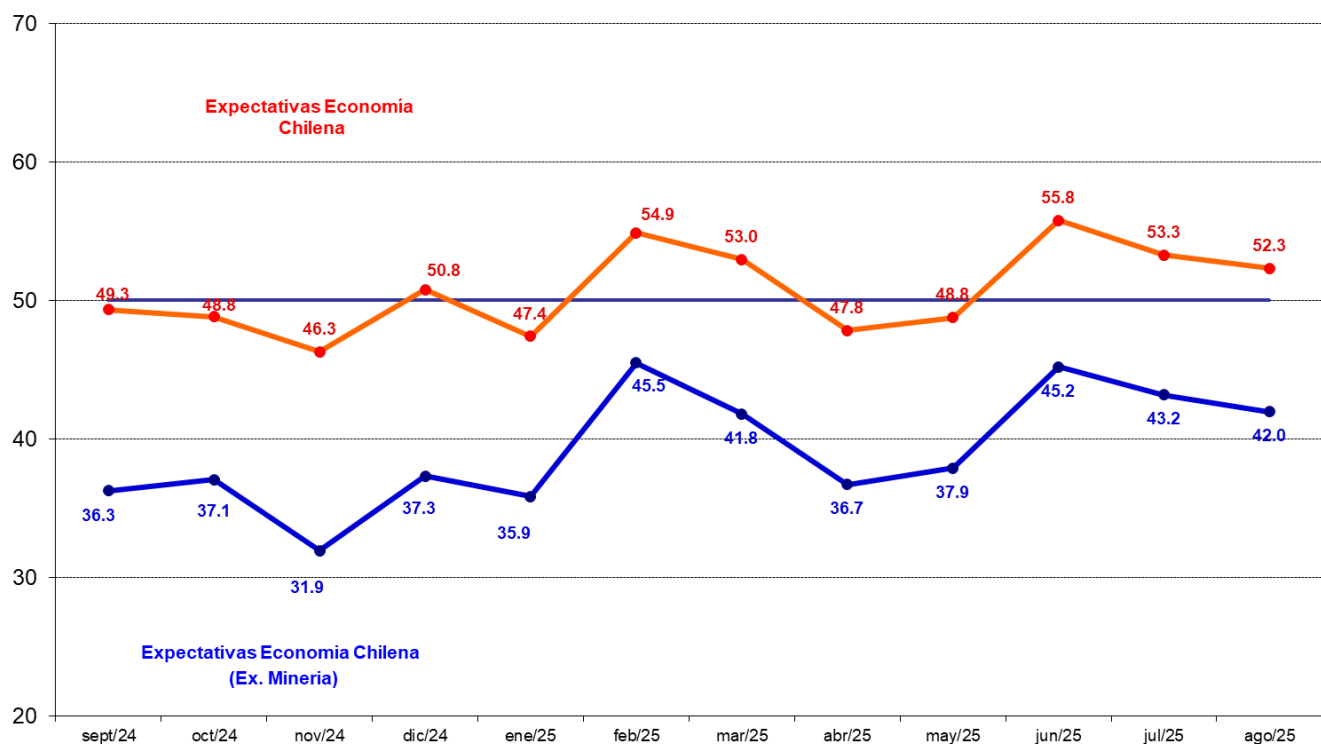


Figura 13a. Índice Expectativas de Economía Chilena e Inversión Planeada (Cambio 12 meses)

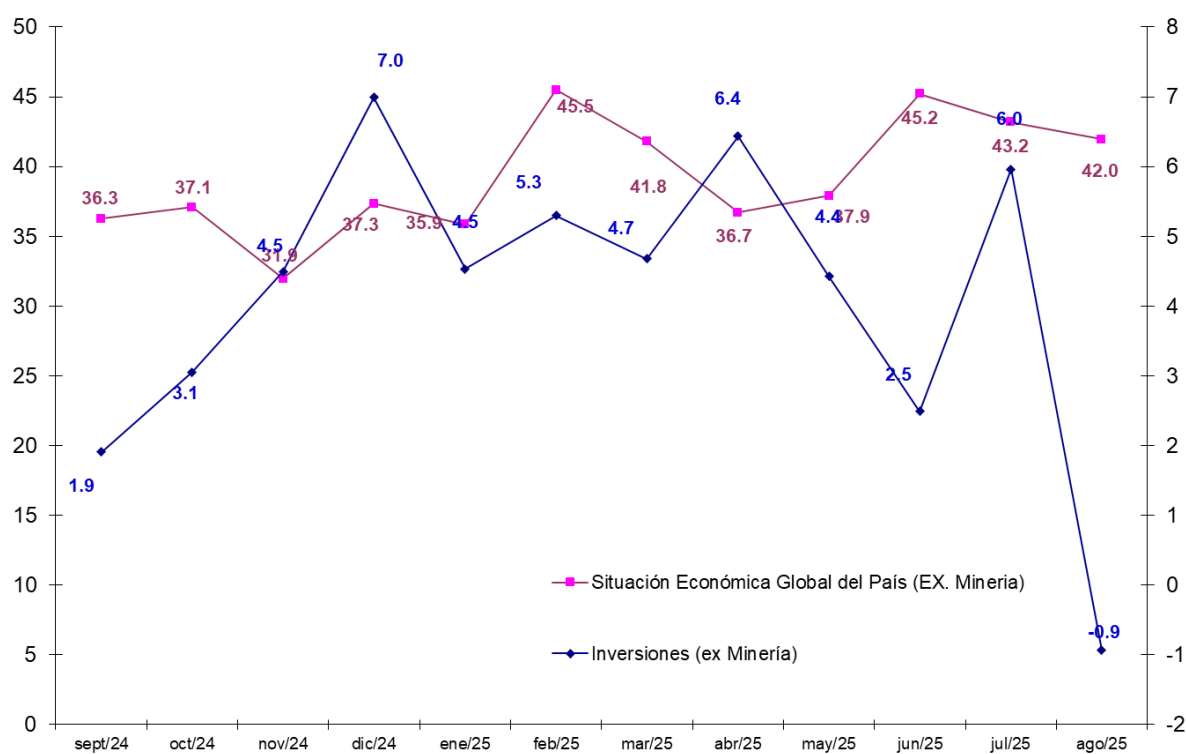


Figura 13b. Índice de Demanda Actual y Situación Actual del Negocio

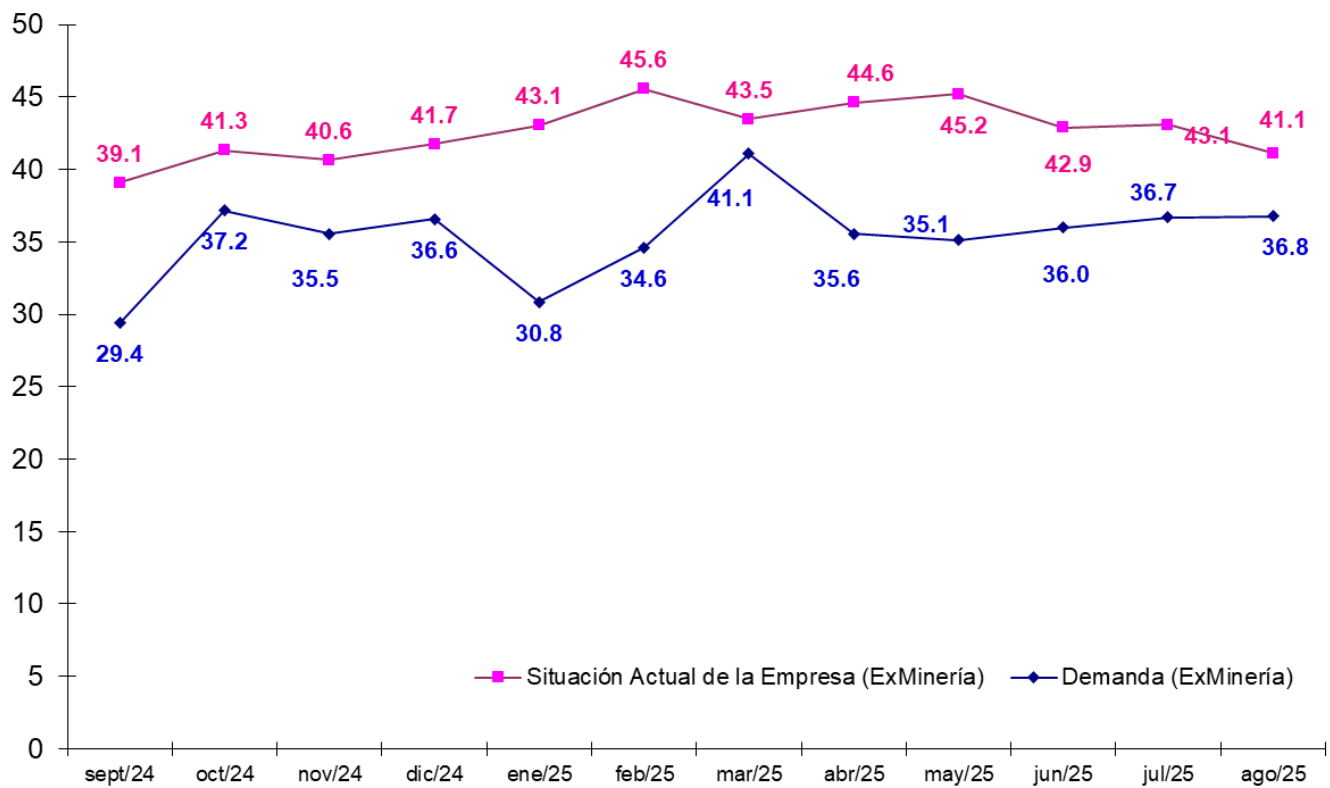
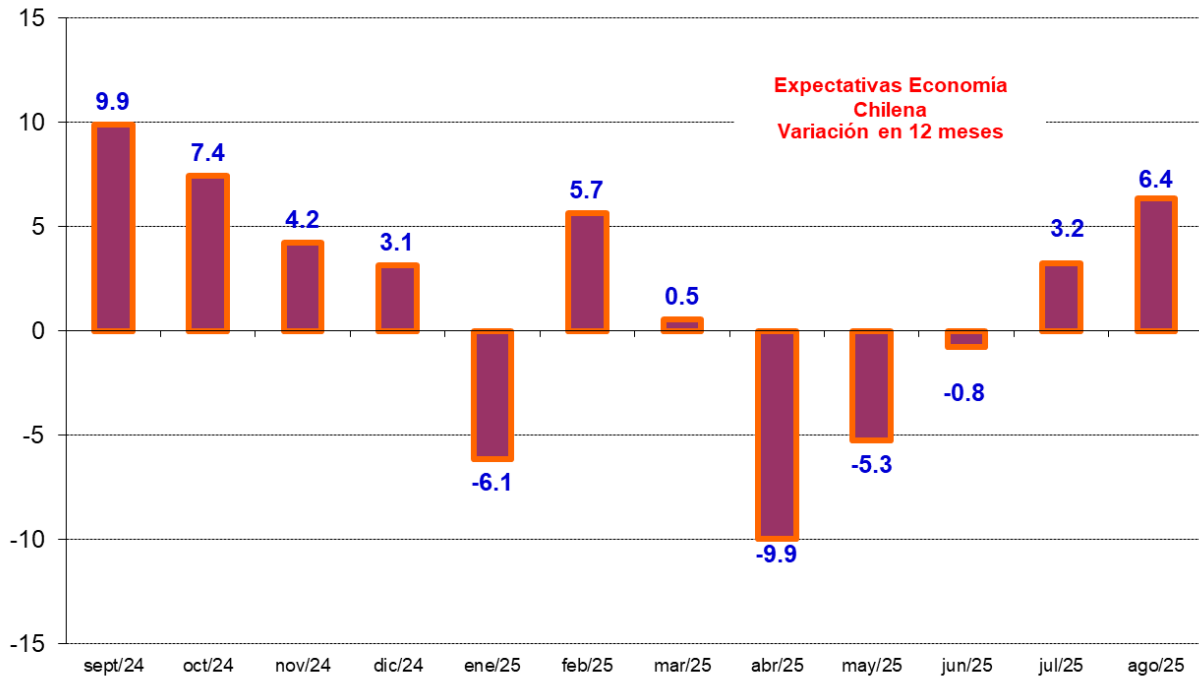


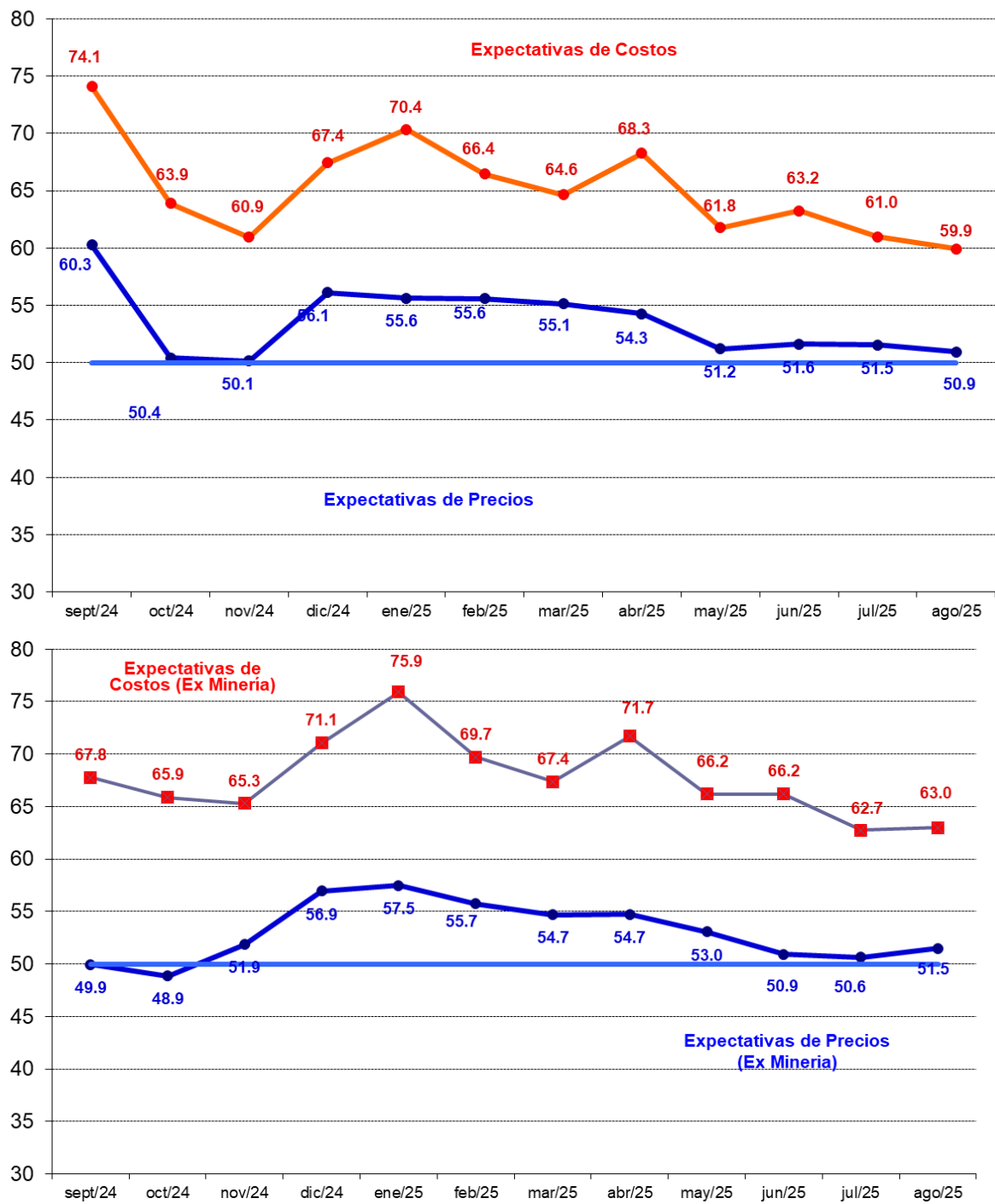
Figura 14. Evolución Índice Expectativas de Economía Chilena (Variación en 12 Meses)



3.2 Encuesta de Costos e Inflación Esperada

Como una forma de evaluar la dinámica de la inflación esperada, las Figuras 15a y 15b pueden ser utilizadas para monitorear las presiones inflacionarias y para correlacionarlas con la pregunta de costos. Se observa una correlación positiva de ambos índices. Durante este mes los subíndices de costos y precios se ubican en 59,9 y 50,9 puntos respectivamente. Este análisis sigue una dinámica similar si se excluye el sector Minería, tal como se observa en la figura 15b.

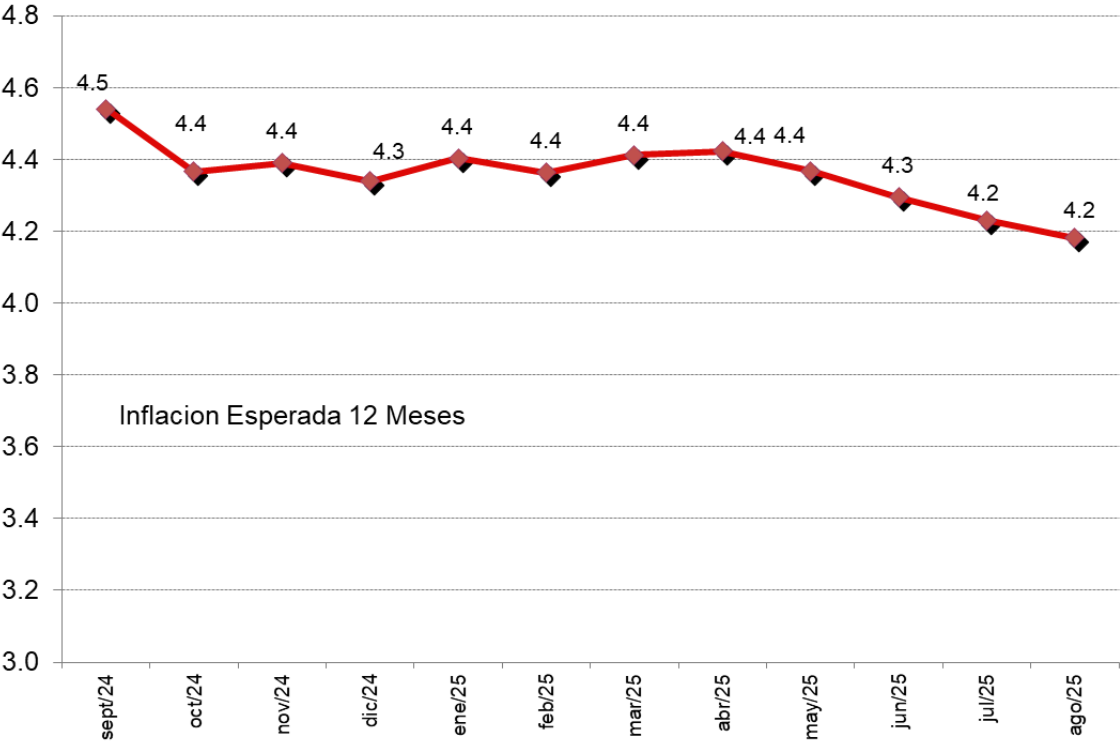
Figura 15a y 15b. Índice de Precios y Costos Esperados Sectoriales (Figura inferior excluye sector Minería)

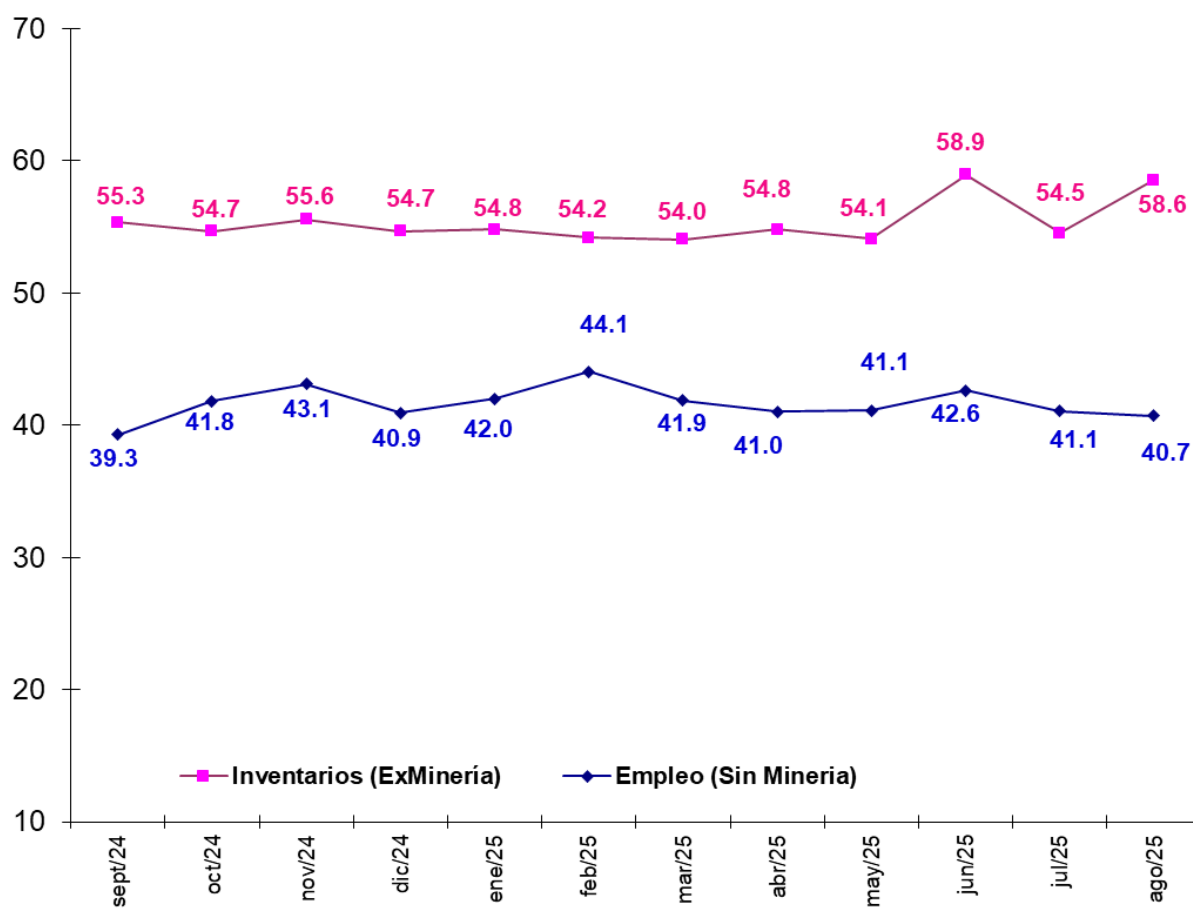
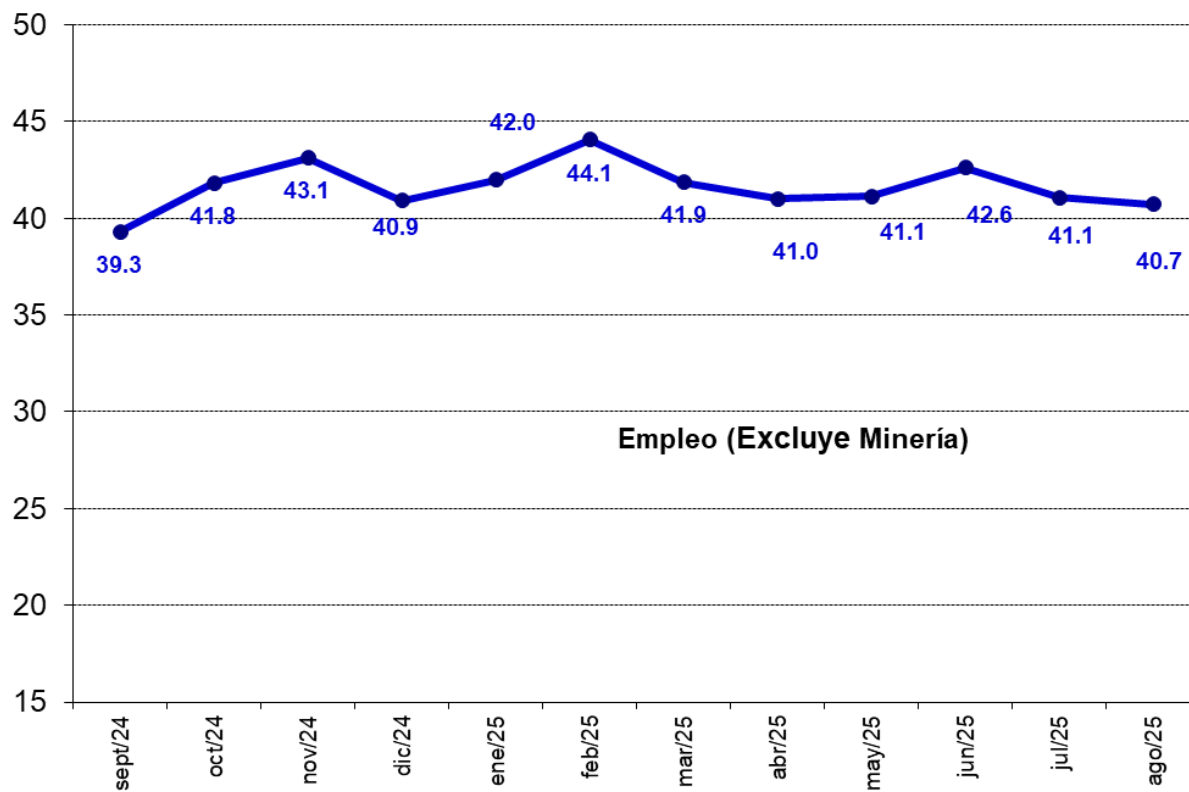


Respecto de la pregunta correspondiente a las *expectativas de inflación para los próximos 12 meses*, de los resultados de la encuesta se observa una distribución estadística con sesgo y curtosis. Hacia septiembre de 2011 la inflación se encontraba en rango del 3,5%. Posteriormente, ya en noviembre del mismo año las presiones de inflación comienzan a aumentar, ubicándose en 3,8%. A partir de abril de 2012, comienzan nuevamente a caer hasta junio de 2013, cuando crecen nuevamente. Durante el 2014 continúa la tendencia al alza, alcanzando en diciembre de 2014 expectativas de 4,1% de inflación. En enero del 2015 las expectativas de inflación vuelven a disminuir, ubicándose en 3,7%. En abril del mismo año las expectativas de inflación vuelven a elevarse hasta 3,9%, manteniéndose alrededor de dicho valor hasta Julio con un valor de 3,9%. En el mes de agosto del año 2015 las expectativas de inflación vuelven a aumentar hasta 4,2%, alcanzando un nivel de 4,4% entre septiembre y octubre para luego comenzar a disminuir. La inflación esperada ha continuado disminuyendo hasta enero del 2017, donde se mantuvo hasta mayo del mismo año en 3,2%. La inflación esperada continuó disminuyendo hasta enero del 2018 (2,7%), para posteriormente, comenzar a incrementarse paulatinamente. En diciembre de 2020 la inflación esperada para los próximos 12 meses fue de 3,1%. Por otra parte, en diciembre de 2021 la inflación esperada para los próximos 12 meses fue de 5,6% y en 2022 fue de 9,2%. Posteriormente, la inflación decrece. En diciembre de 2023 la inflación esperada para los próximos 12 meses fue de 4,7%, y en diciembre de 2024 fue de 4,3%.

Las expectativas de inflación promedio para los 12 meses próximos para el sector Comercio e Industria alcanzaron un 4,18%. La mediana se ubica en 4,00% para Comercio e Industria (Figuras 16 y 17 y cuadro 6).

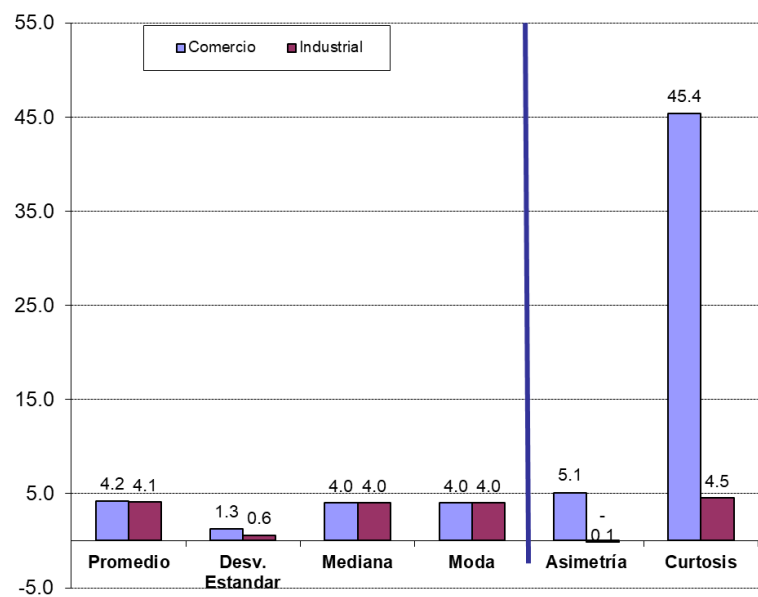
Figura 16. Inflación Esperada en 12 meses (Comercio e Industria), Generación de Empleo (Excluyendo Minería) e Inventarios





Si finalmente observamos las Figura 16 (empleo e inventarios y empleo), podemos ver por otra parte que la generación de empleo sectorial disminuyó respecto del mes pasado, alcanzando un indicador promedio de 40,7 puntos (excluyendo Minería).

Figura 17. Estadísticos de la Inflación Esperada en 12 meses Sectoriales



Cuadro N°6. Descripción Estadística de la Inflación Esperada

Inflación Esperada 12 meses			
Estadístico	Sector		Promedio Ponderado
	Comercio	Industrial	
Promedio	4.24	4.12	4.18
Desv. Estandar	1.28	0.60	0.92
Test Inflacion = 3	10.57	21.62	16.41
Test p = 3	0.0000	0.0000	0.0000
Muestra	119	133	126
Mediana	4.00	4.00	4.00
Moda	4.00	4.00	4.00
Asimetría	5.05	-0.09	2.34
Test Sesgo	22.50	-0.42	10.41
P-Value S=0	0.0000	0.6737	0.3556
Curtosis	45.40	4.52	23.82
Test Curtosis	94.41	3.57	46.47
P-Value C=3	0.0000	0.0004	0.0002

Muestra

Este mes la muestra alcanzó a 324 encuestados lo que corresponde al 53,0% de la muestra referencial.

Cuadro N°7 Base Muestral

Población			
Sector	BCCh	Encuestadas	%
Comercio	200	119	59.5%
Construcción	100	58	58.0%
Industria	300	133	44.3%
Minería	11	14	127.3%
Totales	611	324	53.0%