

# Indicador Mensual de Confianza Empresarial | IMCE

## Informe abril 2025



### Resumen Ejecutivo <sup>1</sup>

El Indicador Mensual de Confianza Empresarial (IMCE) este mes alcanzó un nivel de 46,14 puntos; ligeramente superior al mes pasado en 0,18 puntos, posicionando a las expectativas empresariales globales en un nivel pesimista. El sector Industria disminuyó respecto del mes anterior en 5,70 puntos; los sectores Construcción y Comercio aumentaron ligeramente, en 0,96 puntos y 0,30 puntos respectivamente, mientras que Minería aumentó en 10,91 puntos. Minería se ubicó en un nivel optimista, mientras que Comercio en un nivel neutral, y Construcción e Industria en niveles pesimistas.

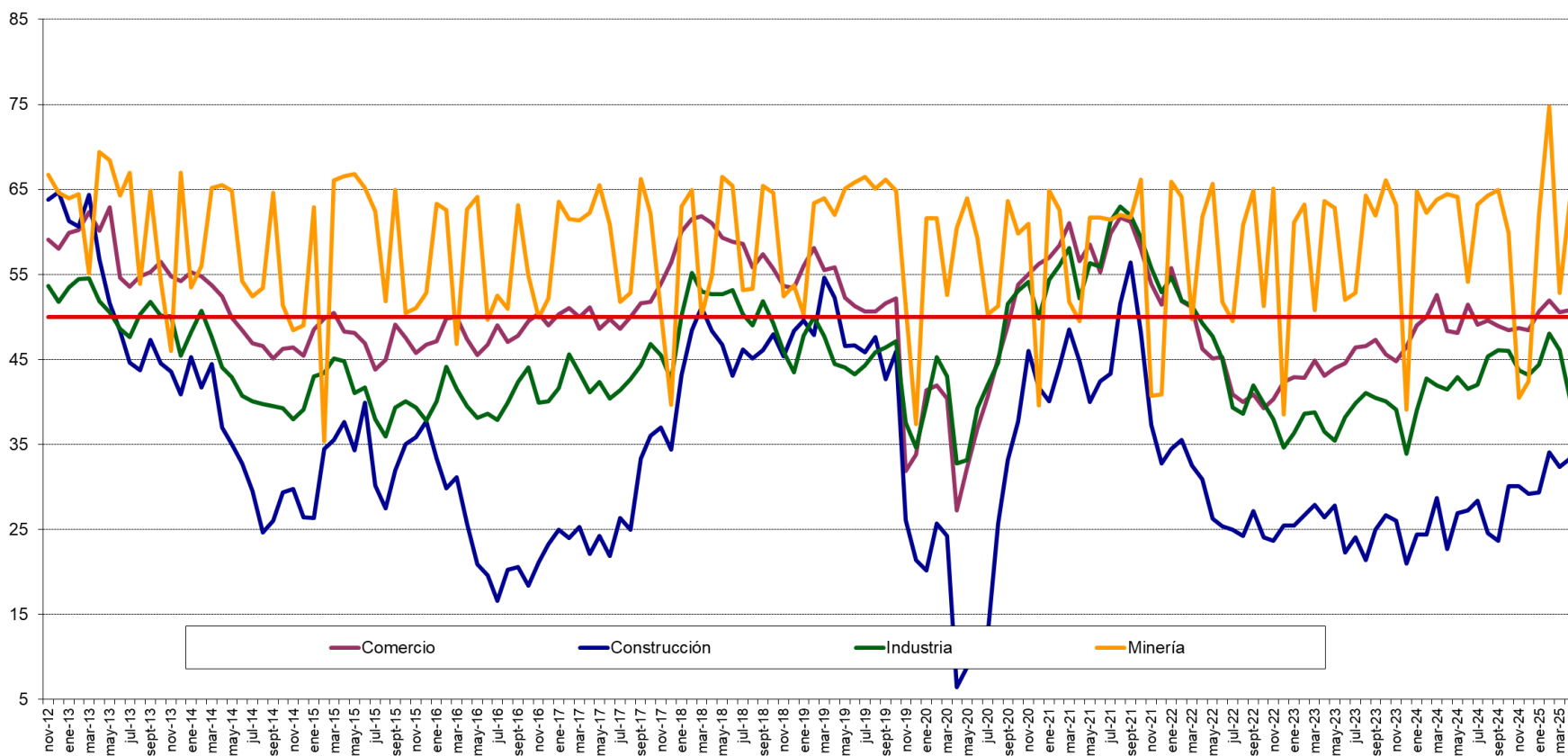
Las presiones de salarios se posicionaron en un nivel superior al neutral (66,7 puntos); las expectativas sobre empleo se ubicaron en un nivel de 51,8 puntos; y la producción esperada se ubicó en 64,4 puntos, superior al mes anterior en 5,9 puntos. El uso de la capacidad instalada alcanzó un 81,3% de uso, inferior al mes pasado en 0,3 puntos. La inflación esperada se ubicó en 4,4%, mismo nivel que el mes anterior.

La demanda actual alcanzó 40,3 puntos, inferior al mes anterior en 4,1 puntos. Los inventarios se ubicaron superiores al nivel deseado alcanzando 53,7 puntos; las presiones de costos alcanzaron los 68,3 puntos, superior en 3,6 puntos respecto del mes anterior; la situación general del negocio alcanzó un nivel de 60,6 puntos; y la apreciación general sobre la economía chilena se ubicó en los 47,8 puntos, inferior al mes anterior en 5,1 puntos.

	Comercio	Construcción	Industria	Minería	IMCE
feb-21	58.40	44.23	56.11	62.60	55.72
mar-21	61.02	48.55	58.11	51.73	55.88
abr-21	56.53	44.79	52.21	49.47	51.42
may-21	58.54	40.00	56.33	61.68	54.88
jun-21	55.26	42.39	55.88	61.68	54.33
jul-21	59.82	43.36	61.31	61.40	57.64
ago-21	61.70	51.52	62.94	62.01	60.35
sept-21	61.21	56.44	61.90	61.68	60.68
oct-21	57.97	48.11	59.33	66.15	58.20
nov-21	53.92	37.31	55.73	40.72	49.04
dic-21	51.49	32.76	52.92	40.86	46.56
ene-22	55.73	34.48	54.71	65.89	53.35
feb-22	51.85	35.55	51.94	64.12	51.19
mar-22	51.10	32.54	51.29	49.75	47.50
abr-22	46.22	30.86	49.29	61.76	47.47
may-22	45.15	26.23	47.70	65.63	46.48
jun-22	45.26	25.41	45.00	51.74	42.73
jul-22	40.87	25.00	39.37	49.52	39.01
ago-22	39.97	24.25	38.62	60.77	40.49
sept-22	40.88	27.16	41.95	64.84	43.27
oct-22	39.27	24.07	39.86	51.30	38.96
nov-22	40.29	23.64	38.00	65.13	41.05
dic-22	42.32	25.44	34.63	38.54	35.61
ene-23	42.95	25.42	36.35	61.11	40.67
feb-23	42.86	26.67	38.65	63.23	42.14
mar-23	44.83	27.87	38.75	50.78	40.55
abr-23	43.06	26.39	36.48	63.64	41.40
may-23	43.96	27.82	35.45	62.82	41.36
jun-23	44.57	22.27	38.23	52.05	39.49
jul-23	46.42	24.07	39.87	52.82	41.05
ago-23	46.56	21.36	41.05	64.29	43.19
sept-23	47.29	25.00	40.45	61.90	43.38
oct-23	45.60	26.67	40.09	66.10	43.91
nov-23	44.77	26.04	39.09	63.17	42.66
dic-23	46.48	21.02	33.91	39.07	35.68
ene-24	49.00	24.40	39.04	64.78	43.71
feb-24	50.00	24.36	42.75	62.25	44.87
mar-24	52.55	28.70	41.96	63.81	46.31
abr-24	48.39	22.67	41.42	64.48	44.07
may-24	48.15	26.92	42.91	64.14	45.29
jun-24	51.48	27.27	41.50	54.17	43.78
jul-24	49.06	28.41	42.05	63.19	45.29
ago-24	49.55	24.60	45.32	64.29	46.14
sept-24	48.97	23.66	46.06	64.91	46.22
oct-24	48.47	30.08	46.01	59.90	46.32
nov-24	48.72	30.08	43.75	40.48	41.86
dic-24	48.43	29.17	43.19	42.40	41.77
ene-25	50.64	29.39	44.41	61.94	46.52
feb-25	51.92	34.04	48.01	74.75	51.47
mar-25	50.52	32.38	46.12	52.86	45.97
abr-25	50.82	33.33	40.43	63.77	46.14

<sup>1</sup> La composición específica de todos los indicadores de confianza que aquí se comentan se encuentra en el Anexo Técnico disponible en [www.icare.cl](http://www.icare.cl) y [www.uai.cl](http://www.uai.cl).

**Figura 0.**  
**Evolución del IMCE por sector económico**

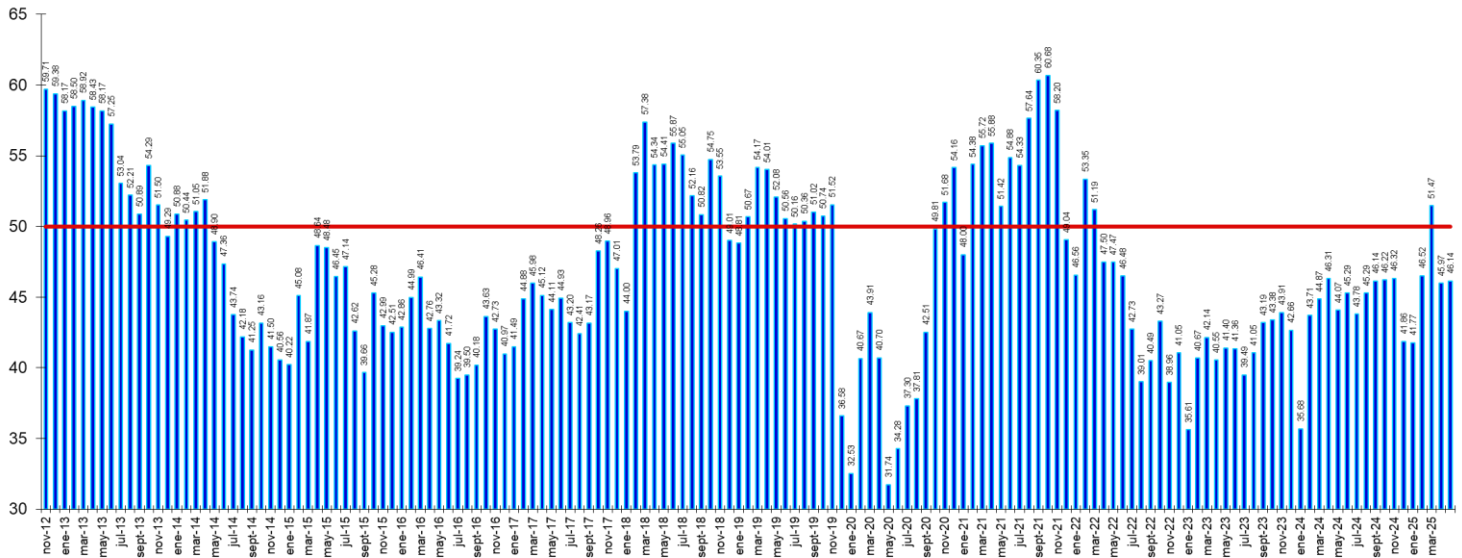


# 1 Evolución del IMCE

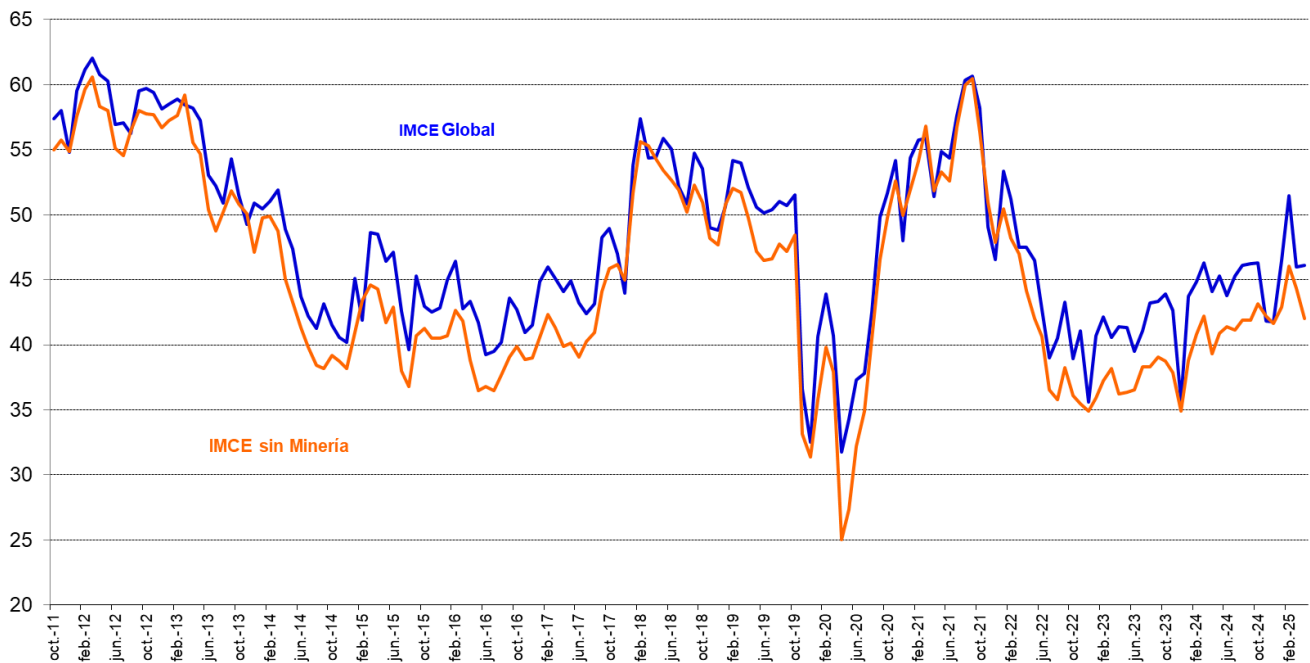
El Indicador Mensual de Confianza Empresarial presentó un nivel de 46,14 puntos, aumentando ligeramente en 0,18 puntos respecto del mes anterior (figuras 1a-1d) y aumentando en 2,07 puntos respecto de igual mes del año pasado. Este indicador agregado se ubica actualmente por debajo del umbral neutral de 50 puntos para los siguientes tres a seis meses.

Revisando la dinámica del IMCE y el IMCE que excluye al sector Minería (Figura 1b, “IMCE sin Minería”) podemos apreciar que ambos presentan una alta correlación. El IMCE que excluye al sector minero se posiciona en un nivel pesimista, inferior al IMCE Global.

**Figura 1a.**  
**Evolución del IMCE**



**Figura 1b.**  
**Evolución del IMCE Global versus IMCE sin Minería**



**Figura 1c.**  
**Variación del IMCE en 12 Meses y Velocidad medida por su Media Móvil de tres Meses**

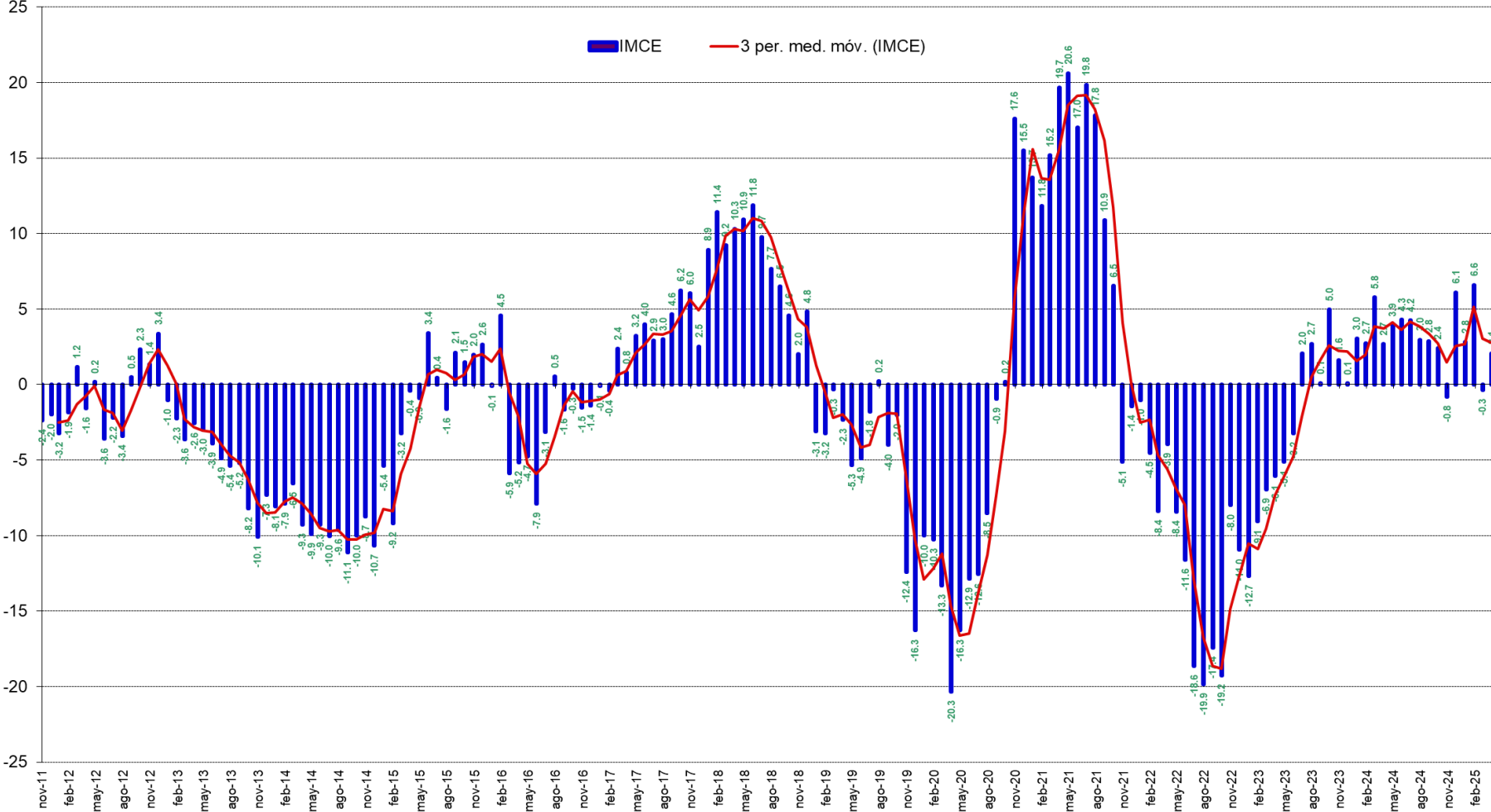
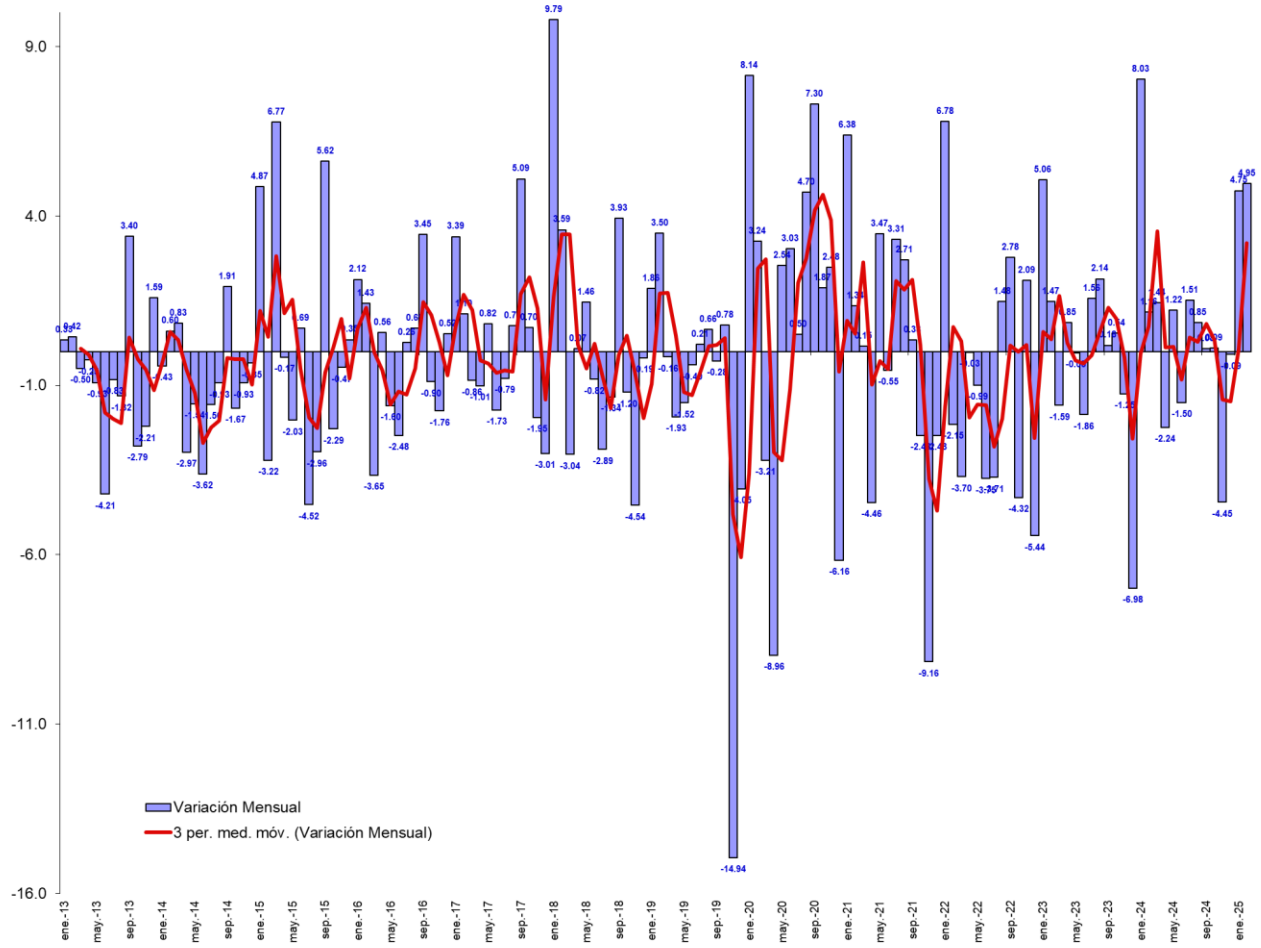


Figura 1d.

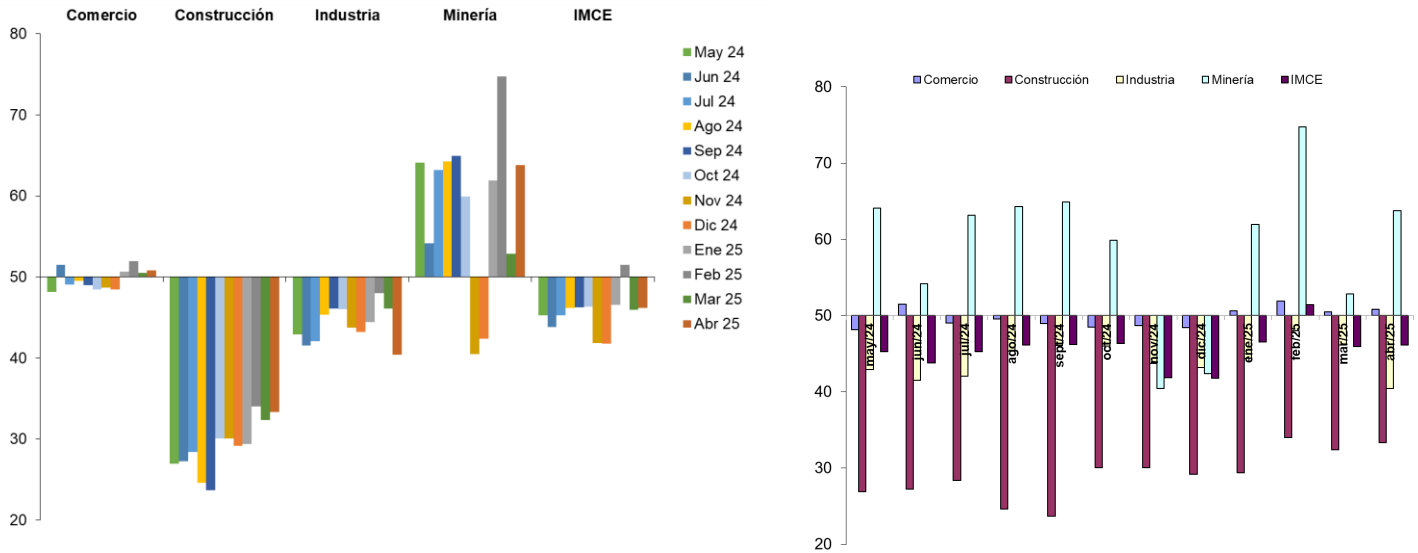
Variación del IMCE en 1 Mes y Velocidad medida por su Media Móvil de tres Meses



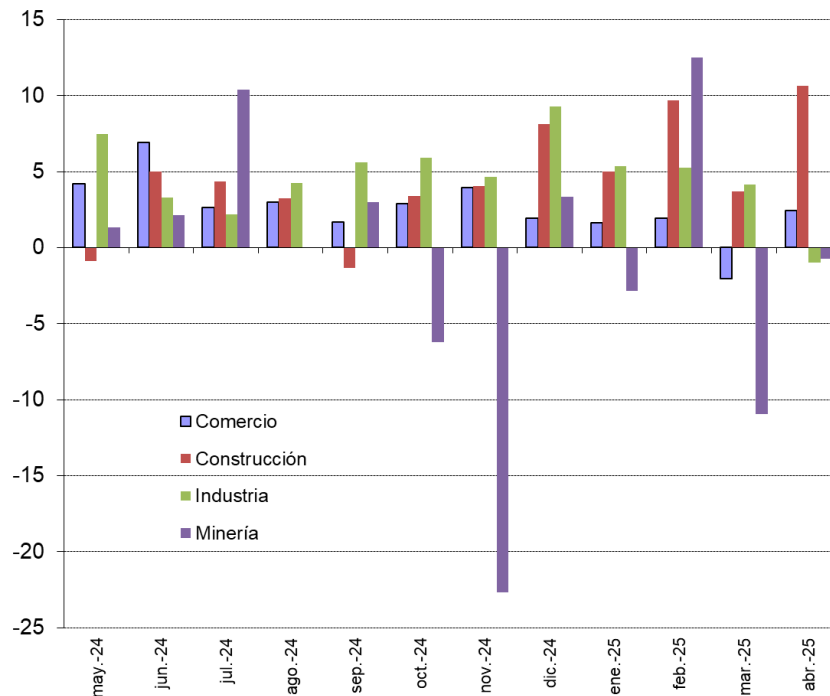
## 2 Evolución por Sectores de Actividad

Los indicadores sectoriales se presentan en las figuras 2a y 2b (resultados de las variables individuales en los cuadros 1 al 4). En materia de expectativas sectoriales, el sector Minería se ubicó por sobre del nivel neutral, Comercio en el nivel neutral y los sectores Construcción e Industria se ubicaron por debajo del nivel neutral. Los sectores Comercio, Industria Manufacturera y Minería son los que presentan una menor volatilidad (8,0 puntos o menos), mientras que, Construcción presenta una desviación estándar histórica de 14,9 puntos, y junto al sector manufacturero poseen un promedio histórico del índice sectorial menor al de los otros sectores.

**Figura 2a.**  
Evolución de los Indicadores Sectoriales (ordenados por sector y por mes)



**Figura 2b.**  
Evolución de los Indicadores Sectoriales en 12 Meses



## 2.1 Comercio

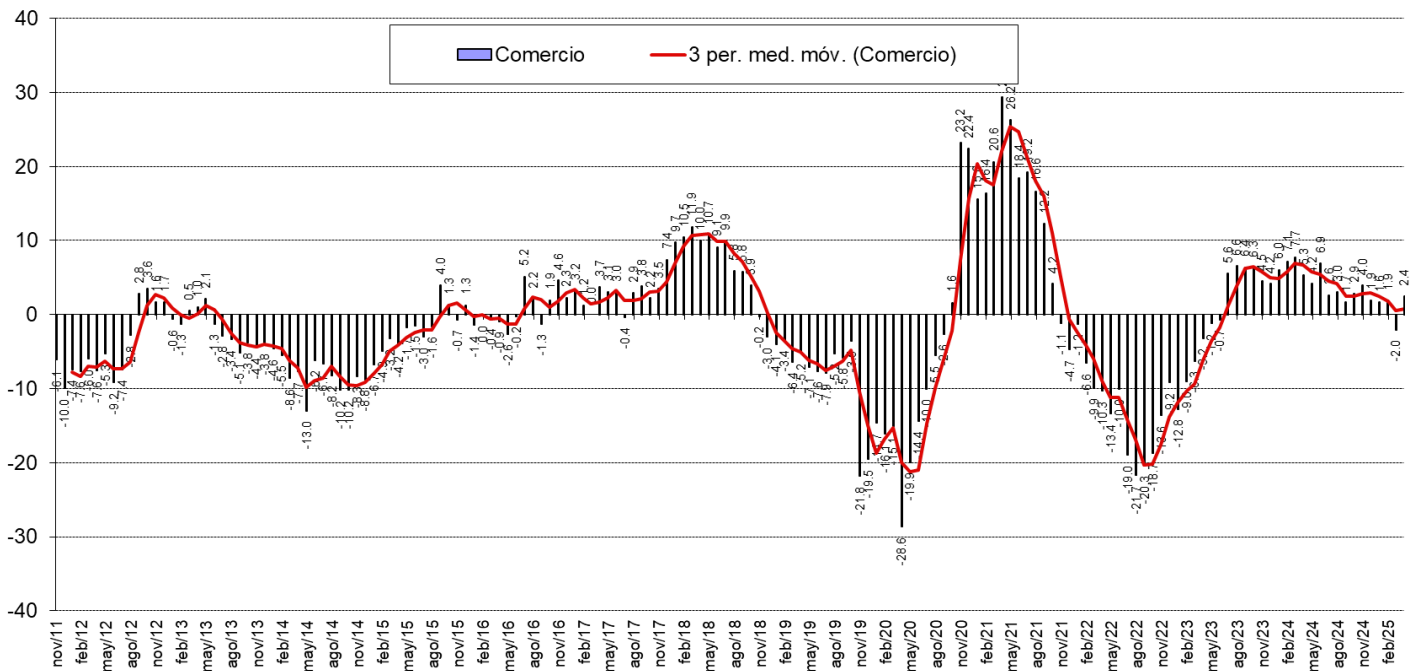
El sector comercio se ubicó en un nivel neutral con 50,8 puntos, ligeramente superior al mes pasado en 0,3 puntos y 2,4 puntos superior respecto del mismo mes del año pasado. La demanda actual fue de 50,4 puntos (14,4 puntos inferior al mes anterior y 0,9 puntos superior al mismo mes del año pasado). La situación actual de la empresa alcanzó 47,1 puntos.

Los precios esperados de los productos vendidos se espera que aumenten respecto del mes anterior en 1,7 puntos y aumenten respecto del mismo mes del año pasado en 1,3 puntos. Los costos esperados sectoriales alcanzaron los 77,5 puntos. La generación de empleo se presentó por debajo del nivel neutral con 41,4 puntos, ligeramente inferior al mes pasado en 0,8 puntos. Las inversiones planeadas se ubicaron inferiores al nivel neutral con 48,4 puntos (0,7 puntos superior al mes anterior) y las perspectivas de la situación económica del país alcanzaron un nivel de 38,5 puntos, disminuyendo en 6,8 puntos respecto del mes pasado. La situación general esperada del negocio alcanzó los 58,6 puntos, inferior en 5,1 puntos respecto al mes anterior. Finalmente, las ventas esperadas disminuyeron en 6,0 puntos respecto del mes anterior (56,1 puntos).

**Cuadro N°1 Indicador de Difusión Sectorial: Comercio**

Pregunta	Comercio												Variación		Promedio Histórico	Desv. Est. Histórica
	may-24	jun-24	jul-24	ago-24	sept-24	oct-24	nov-24	dic-24	ene-25	feb-25	mar-25	abr-25	Mes	12 Meses		
<b>Situación Actual</b>																
Inventarios	57.4	52.8	54.8	54.9	57.5	56.1	56.2	55.9	55.0	53.5	54.3	53.3	-1.0	-4.2	55.4	4.8
Demanda	48.1	51.1	52.0	50.9	38.1	58.0	54.6	53.9	40.4	44.2	64.8	50.4	-14.4	0.9	53.0	10.2
Situación General de la Empresa	38.9	46.7	44.4	46.4	47.3	42.7	44.6	43.3	48.5	46.0	42.2	47.1	4.9	4.1	57.1	11.4
<b>Expectativas</b>																
Precios	59.9	55.0	58.5	55.4	54.4	52.7	58.5	62.2	65.4	61.5	59.8	61.5	1.7	1.3	56.7	6.2
Costos	71.6	72.8	75.8	69.2	69.9	69.5	72.3	74.8	78.1	71.2	69.9	77.5	7.5	7.6	67.3	8.0
Empleo	42.0	39.4	41.5	39.7	44.7	41.6	43.1	42.9	44.2	46.0	42.2	41.4	-0.8	0.0	48.9	9.6
Inversiones	43.8	46.7	45.2	48.7	46.0	42.7	43.8	46.9	46.2	48.2	47.7	48.4	0.7	4.8	53.6	12.0
Situación Económica Global del País	43.8	47.2	39.9	35.7	35.4	37.4	31.5	35.0	37.3	44.7	45.3	38.5	-6.8	-8.8	47.1	22.1
Situación General del Negocio	63.0	60.6	57.7	57.1	57.1	58.8	57.7	57.9	58.5	63.3	63.7	58.6	-5.1	-1.1	61.2	12.3
Ventas	52.5	54.4	57.3	55.8	56.6	62.6	55.0	47.2	53.8	64.2	62.1	56.1	-6.0	2.4	58.6	11.8
Situación Financiera Empresa	59.3	53.3	53.2	53.1	54.0	52.3	52.3	52.8	52.3	58.4	56.6	55.3	-1.3	0.0	56.2	10.6
Inflación Esperada 12 meses	4.1	4.2	4.3	4.5	4.6	4.4	4.5	4.5	4.5	4.4	4.5	4.5	0.0	0.4	4.1	1.6
Indice de Difusión Sectorial	48.1	51.5	49.1	49.6	49.0	48.5	48.7	48.4	50.6	51.9	50.5	50.8	0.3	2.4	54.3	8.0

**Figura 3. Variación % respecto igual mes del año anterior: Sector Comercio**



## 2.2 Construcción

Construcción presentó expectativas pesimistas. El indicador sectorial se ubicó en 33,3 puntos, superior en 1,0 punto respecto del mes pasado. Tal como se mencionó, este sector es el que presenta un menor IMCE sectorial promedio histórico (42,1 puntos) así como un rango de variación medido por la desviación estándar mayor a todos los demás sectores (14,9).

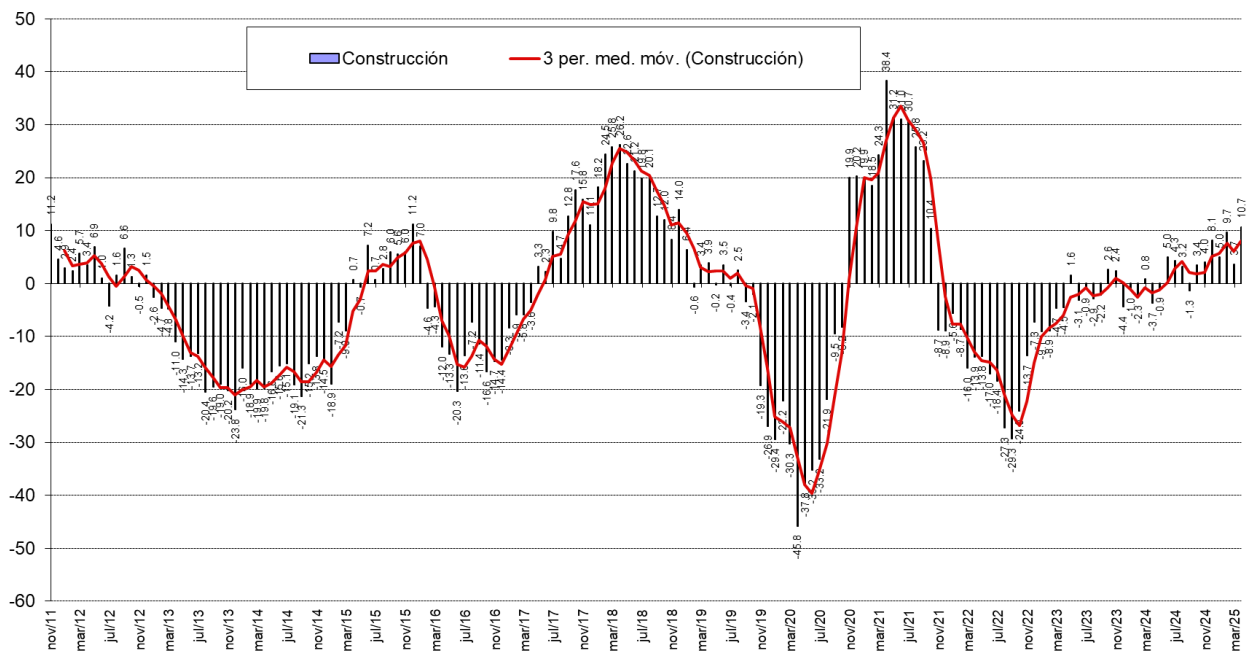
La demanda actual se presentó por debajo del nivel neutral con 27,2 puntos (inferior al promedio histórico). El nivel de actividad aumentó respecto del mes anterior en 2,7 puntos, alcanzando 41,2 puntos; mientras que la situación actual del negocio de la construcción alcanzó los 43,9 puntos, inferior en 0,4 puntos respecto al mes anterior.

En términos de expectativas, el indicador de costos de producción se situó superior al nivel neutral, aumentó en 2,7 puntos respecto del mes anterior y alcanzó 66,7 puntos. Las presiones salariales se ubicaron en 51,8 puntos; y el empleo sectorial a futuro es restrictivo, alcanzó 39,5 puntos. La situación financiera esperada de la empresa se posicionó en un nivel inferior al neutral con 46,5 puntos, aumentó en 0,6 puntos respecto del mes anterior; y las expectativas que el sector tiene sobre la economía chilena alcanzaron los 35,1 puntos, inferior al mes anterior en 1,0 punto e inferior respecto al mismo mes del año pasado en 3,3 puntos.

### Cuadro N°2 Indicador de Difusión Sectorial: Construcción

Pregunta	Construcción												Variación		Promedio Histórico	Desv. Est. Histórica
	may-24	jun-24	jul-24	ago-24	sept-24	oct-24	nov-24	dic-24	ene-25	feb-25	mar-25	abr-25	Mes	12 Meses		
<b>Situación Actual</b>																
Demanda	20.5	22.7	19.7	15.3	17.9	21.2	19.5	22.5	20.2	24.5	23.8	27.2	3.4	12.1	36.8	15.5
Nivel de Actividad (3 meses)	25.6	30.7	33.3	32.3	28.6	37.3	33.9	40.8	39.5	44.7	38.5	41.2	2.7	11.0	42.9	14.9
Situación General de la Empresa	34.6	37.5	38.6	37.9	28.6	39.0	37.3	39.2	40.4	42.6	44.3	43.9	-0.4	3.2	50.8	11.6
<b>Expectativas</b>																
Precios	41.0	43.2	45.5	48.4	40.2	41.5	44.9	51.7	45.6	48.9	50.8	49.1	-1.7	9.6	54.0	10.6
Costos	59.0	62.5	63.6	66.1	64.3	60.2	57.6	69.2	71.1	67.0	63.9	66.7	2.7	9.7	68.1	12.7
Salarios	43.6	47.7	48.5	48.4	47.3	47.5	50.8	54.2	50.0	51.1	51.6	51.8	0.1	4.1	56.8	10.8
Empleo	33.3	31.8	37.1	33.9	29.5	39.0	40.7	35.8	38.6	43.6	41.0	39.5	-1.5	9.2	47.5	15.0
Situación Económica Global del País	34.6	34.1	34.1	24.2	28.6	32.2	27.1	34.2	28.9	43.6	36.1	35.1	-1.0	-3.3	41.1	21.9
Situación Financiera Empresa	41.0	39.8	45.5	38.7	42.0	42.4	41.5	49.2	39.5	48.9	45.9	46.5	0.6	0.0	49.3	11.8
Índice de Difusión Sectorial	26.9	27.3	28.4	24.6	23.7	30.1	30.1	29.2	29.4	34.0	32.4	33.3	1.0	10.7	42.1	14.9

Figura 4. Variación % respecto igual mes del año anterior: Sector Construcción





### 2.3 Industria Manufacturera

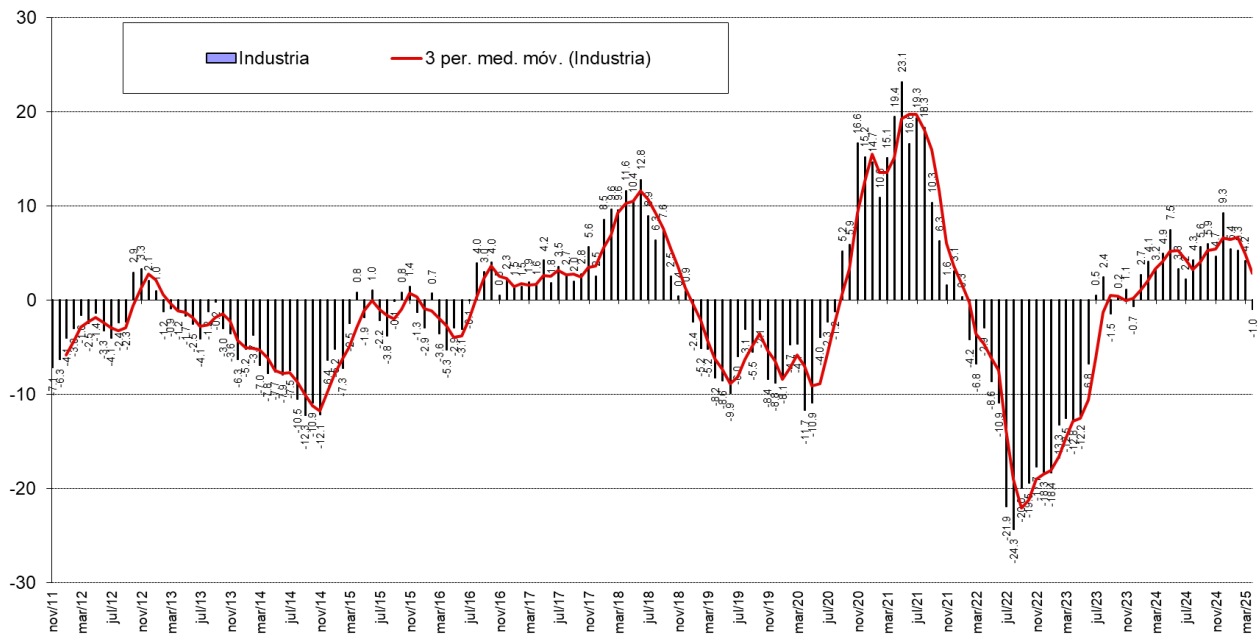
El sector manufacturero alcanzó un nivel de 40,4 puntos, inferior al mes anterior en 5,7 puntos, ubicándose en un nivel inferior al neutral. La producción actual disminuyó respecto del mes pasado en 11,3 puntos, disminuyó respecto del mismo mes del año pasado en 5,3 puntos y se ubicó en 47,2 puntos. El nivel del subíndice de inventarios alcanzó un nivel superior al neutral con 56,4 puntos. La demanda actual se presentó en un nivel inferior al neutral, se ubicó en 29,1 puntos. La demanda actual se presentó en un nivel inferior al neutral, se ubicó en 29,1 puntos.

En el rango de expectativas, la producción esperada se posiciona en un nivel inferior al neutral (47,6 puntos), inferior al nivel del mes anterior en 9,0 puntos. Las expectativas de precios se posicionaron en 53,5 puntos. Las presiones salariales alcanzaron 64,2 puntos, superior al mes anterior en 1,3 puntos. Los costos de producción alcanzaron los 70,9 puntos, superior al nivel del mes anterior en 2,7 puntos. La generación esperada de empleo sectorial alcanzó 42,5 puntos, disminuyó en 0,3 puntos. La situación económica del país alcanzó 36,5 puntos, inferior en 7,5 puntos respecto del mes pasado e inferior en 13,0 puntos respecto del mismo mes del año pasado. Los encuestados se posicionaron en un nivel de inflación esperada de 4,3%, mismo nivel del mes anterior.

**Cuadro N°3 Indicador de Difusión Sectorial: Industria Manufacturera**

Pregunta	Industria Manufacturera												Variación		Promedio Histórico	Desv. Est. Histórica
	may-24	jun-24	jul-24	ago-24	sept-24	oct-24	nov-24	dic-24	ene-25	feb-25	mar-25	abr-25	Mes	12 Meses		
<b>Situación Actual</b>																
Producción	43.6	48.5	50.7	52.9	39.6	60.5	54.7	52.2	45.7	40.3	58.5	47.2	-11.3	-5.3	52.2	8.6
Inventarios	56.4	57.5	57.2	52.9	53.1	53.3	55.0	53.5	54.7	54.9	53.8	56.4	2.6	1.4	53.7	4.7
Demanda	31.4	27.0	25.5	29.7	32.3	32.3	32.5	33.3	32.0	35.1	34.6	29.1	-5.5	-0.1	39.7	10.5
Uso de Capacidad	65.2	68.1	63.8	63.6	63.2	66.4	66.7	68.0	65.7	65.7	69.2	67.1	-2.1	0.4	70.5	3.5
Situación General de la Empresa	43.1	41.5	38.2	42.5	41.3	42.2	40.0	42.8	40.4	48.1	44.0	42.9	-1.1	-0.7	48.9	8.2
<b>Expectativas</b>																
Producción	53.7	55.0	57.8	59.2	59.0	59.0	53.8	49.7	55.9	63.8	57.5	48.6	-9.0	-1.4	57.2	9.2
Precios	51.1	56.5	56.9	52.3	55.2	52.4	52.2	56.9	61.5	56.7	53.5	53.5	0.1	-0.9	56.5	7.9
Salarios	66.5	63.0	65.4	61.8	64.6	66.5	65.3	66.7	69.6	67.2	62.9	64.2	1.3	0.3	62.0	5.5
Costos	69.7	65.0	73.2	67.6	69.1	68.0	65.9	69.2	78.6	70.9	68.2	70.9	2.7	2.1	68.5	9.3
Empleo	43.1	46.0	41.5	44.4	43.8	44.9	45.6	44.0	43.2	42.5	42.5	42.2	-0.3	3.1	46.0	8.0
Inversiones	46.8	47.0	42.5	48.0	45.5	48.2	50.3	50.9	54.0	55.2	53.1	49.6	-3.5	8.1	54.1	10.5
Situación Económica Global del País	46.8	54.5	41.5	43.1	44.8	41.6	37.2	42.8	41.3	48.1	44.0	36.5	-7.5	-13.0	48.7	22.2
Situación General del Negocio	58.0	59.0	53.6	53.6	56.3	56.6	55.9	56.9	55.3	59.0	56.9	50.7	-6.2	-4.2	57.5	11.5
Inflación Esperada 12 meses	4.3	4.3	4.2	4.4	4.5	4.3	4.3	4.2	4.3	4.3	4.3	4.3	0.0	0.0	4.1	1.6
Indice de Difusión Sectorial	42.9	41.5	42.0	45.3	46.1	46.0	43.8	43.2	44.4	48.0	46.1	40.4	-5.7	-1.0	47.8	7.1

**Figura 5. Variación % respecto igual mes del año anterior: Sector Industrial**

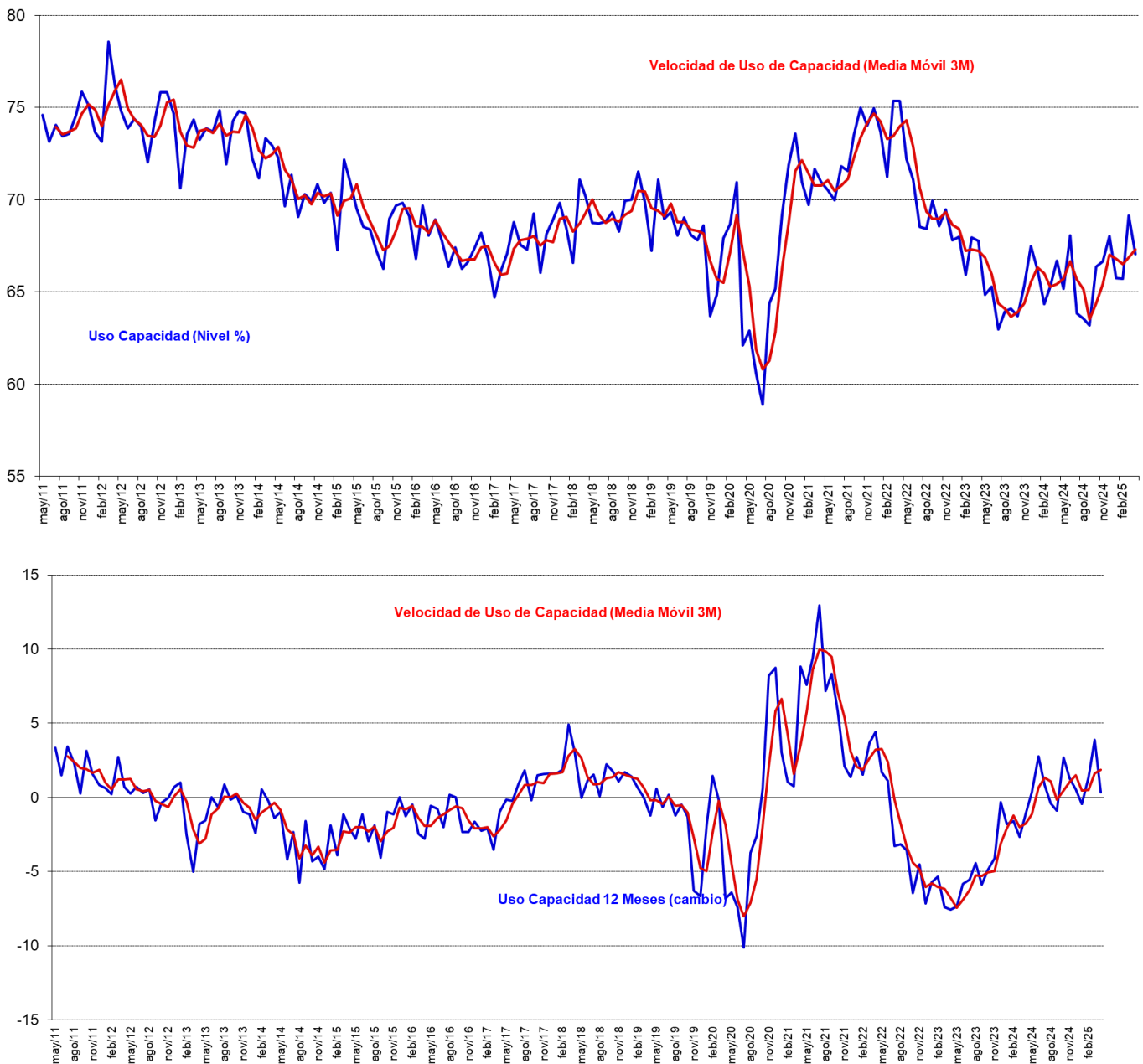


### 2.3.1 Análisis Uso de Capacidad Instalada de la Industria Manufacturera

El uso de capacidad instalada es un indicador importante al momento de evaluar la capacidad de respuesta del sector frente a shocks de demanda y oferta, de manera que se puede determinar la capacidad ociosa existente y, por ende, las posibilidades de alzas de precios y variación de empleo y producción que las empresas puedan implementar como manera de manejar eficientemente su stock de inventarios.

El uso de la capacidad instalada del sector disminuyó en 2,1 puntos respecto del mes pasado alcanzando un nivel de 67,1% de uso. El sector está ubicado por debajo de su capacidad promedio histórica de 70,5%, y dentro de los márgenes de variabilidad (al presentar una desviación estándar histórica de 3,5 puntos en el uso de capacidad).

Figura 6. Uso de Capacidad Instalada 3y 12 Meses y Promedios Móviles (figura inferior)



## 2.4 Minería

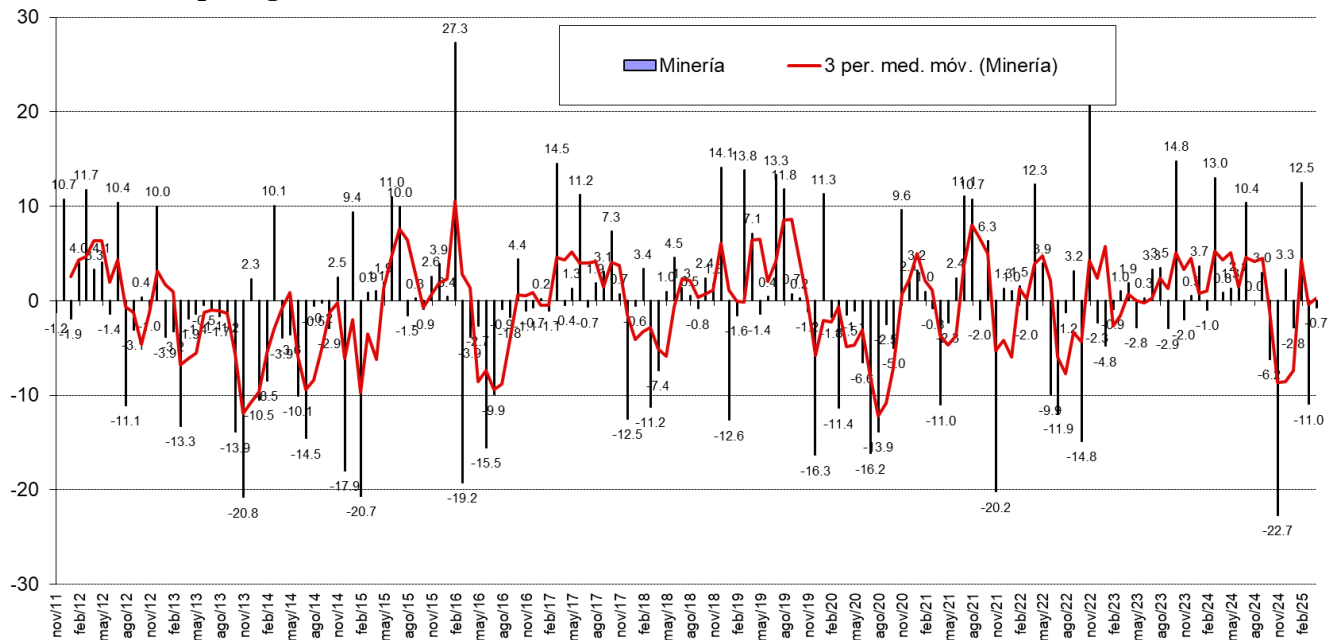
El indicador sectorial alcanzó los 63,8 puntos, superior al mes pasado en 10,9 puntos, ubicándose por sobre de su promedio histórico y dentro de los márgenes de variabilidad (presentando un nivel de variabilidad de 8,0 puntos). El subíndice de producción actual alcanzó un nivel inferior al neutral de 23,2 puntos, inferior al mes anterior en 64,0 puntos, y 67,8 puntos inferior a su nivel del mismo mes del año pasado. Dentro de los indicadores de minería, producción actual es un subíndice que presenta un alto nivel de volatilidad alcanzando una desviación histórica de 25,9 puntos. Por su parte el subíndice de inventarios alcanzó los 51,4 puntos. El índice de demanda que enfrentó el sector alcanzó los 54,3 puntos. La situación general actual de la empresa está por sobre el nivel neutral (84,1), inferior al mes anterior en 4,5 puntos.

En la subsección de expectativas, la producción esperada para los próximos meses presenta un indicador en el nivel optimista con 88,4 puntos (superior en 32,7 puntos respecto del nivel del mes anterior e inferior en 1,8 puntos respecto del mismo mes de año pasado), inferior a su promedio histórico de 72,4 puntos y manteniendo una fuerte variabilidad de 21,1 puntos de desviación estándar. Las expectativas de costos de insumos aumentaron en 1,5 puntos respecto del mes pasado. El sector se encuentra optimista respecto de la economía chilena con un nivel de expectativas de 81,2 puntos.

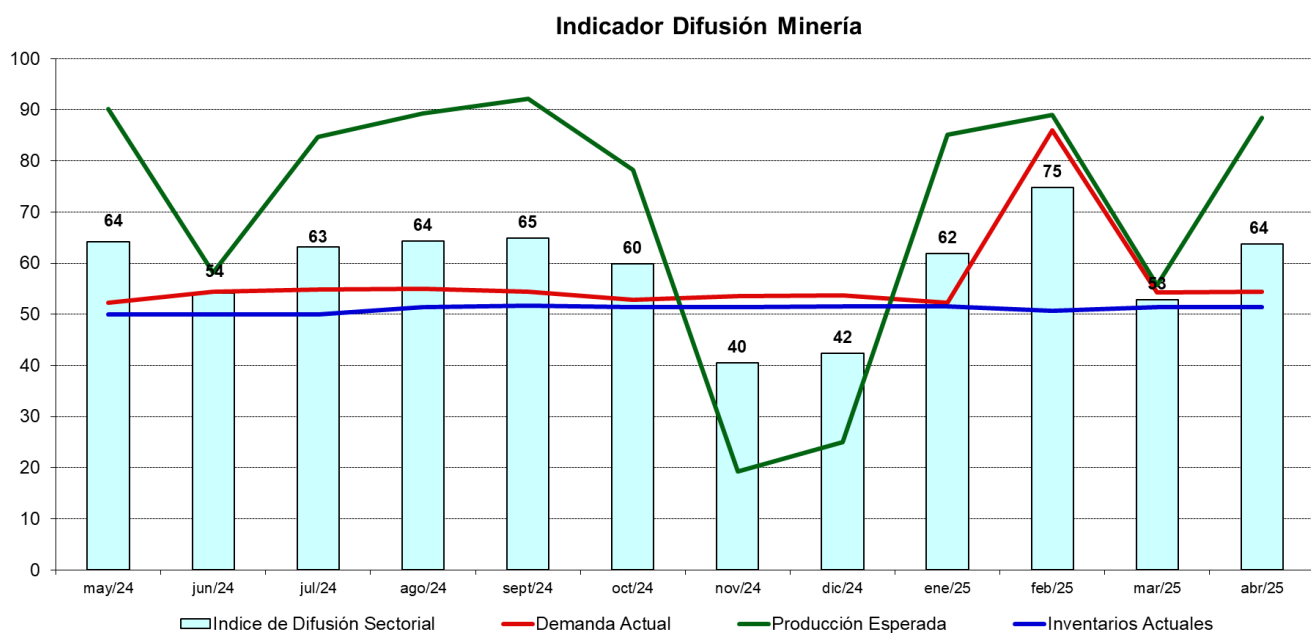
**Cuadro N°4 Indicador de Difusión Sectorial: Minería**

Pregunta	Minería												Variación		Promedio Histórico	Desv. Est. Histórica
	may-24	jun-24	jul-24	ago-24	sept-24	oct-24	nov-24	dic-24	ene-25	feb-25	mar-25	abr-25	Mes	12 Meses		
<b>Situación Actual</b>																
Producción	89.4	89.0	84.7	88.6	92.1	81.2	80.7	88.2	15.7	88.2	87.1	23.2	-64.0	-67.8	64.5	25.9
Inventarios	50.0	50.0	50.0	51.4	51.8	51.4	51.4	51.5	51.5	50.7	51.4	51.4	0.0	2.3	49.9	4.7
Demanda	52.3	54.4	54.9	55.0	54.4	52.9	53.6	53.7	52.2	86.0	54.3	54.3	0.1	1.9	60.1	12.3
Uso de Capacidad	96.8	95.6	94.8	95.2	96.1	95.6	95.5	95.7	96.0	95.7	94.8	95.6	0.8	-0.7	94.6	2.2
Situación General de la Empresa	97.7	91.9	86.8	87.9	91.2	87.7	88.6	89.7	89.6	88.2	88.6	84.1	-4.5	-6.9	86.0	10.2
<b>Expectativas</b>																
Producción	90.2	58.1	84.7	89.3	92.1	78.3	19.3	25.0	85.1	89.0	55.7	88.4	32.7	-1.8	72.4	21.1
Precios	50.8	55.9	52.1	47.1	91.2	55.1	45.0	53.7	50.0	55.1	56.4	52.9	-3.5	1.3	49.4	9.5
Costos	52.3	52.9	55.6	52.9	93.0	58.0	47.9	56.6	53.7	56.6	56.4	58.0	1.5	4.7	57.2	14.0
Salarios	85.6	85.3	85.4	83.6	92.1	83.3	83.6	85.3	85.8	85.3	85.0	84.1	-0.9	-4.5	80.6	12.6
Empleo	85.6	84.6	81.9	82.1	90.4	81.9	81.4	89.0	86.6	79.4	80.7	84.1	3.3	-6.1	58.2	17.4
Inversiones	90.9	89.0	88.9	86.4	92.1	86.2	86.4	87.5	94.0	80.1	87.1	89.1	2.0	-0.2	87.9	10.4
Situación General de la Empresa	87.1	86.8	82.6	84.3	91.2	82.6	83.6	84.6	90.3	86.0	85.0	88.4	3.4	-3.4	65.0	16.3
Situación Económica Global del País	90.9	90.4	84.7	80.7	88.6	84.1	89.3	91.2	82.1	83.1	86.4	81.2	-5.3	-14.7	68.7	21.3
Índice de Difusión Sectorial	64.1	54.2	63.2	64.3	64.9	59.9	40.5	42.4	61.9	74.8	52.9	63.8	10.9	-0.7	61.0	8.0

**Figura 7. Variación % respecto igual mes del año anterior: Sector Minería**



**Figura 8. Indicador Difusión del Sector Minería**



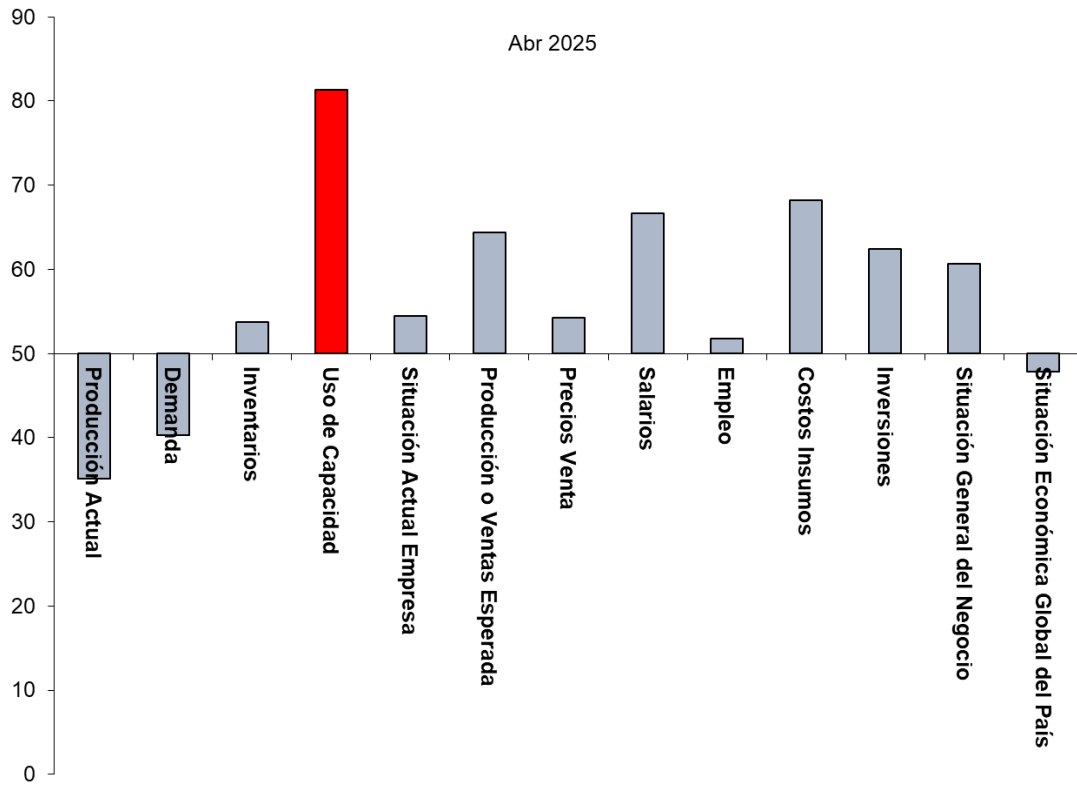
### 3 Análisis por Variables Individuales

Los índices que presentan las mayores variaciones respecto al mes pasado fueron: Producción Actual (-37,6), Producción o Ventas Esperada (5,9), y Situación Económica Global del País (-5,1); en frecuencia anual los mayores cambios se produjeron en Producción Actual (-36,6), Situación Económica Global del País (-9,9) y Demanda (9,0).

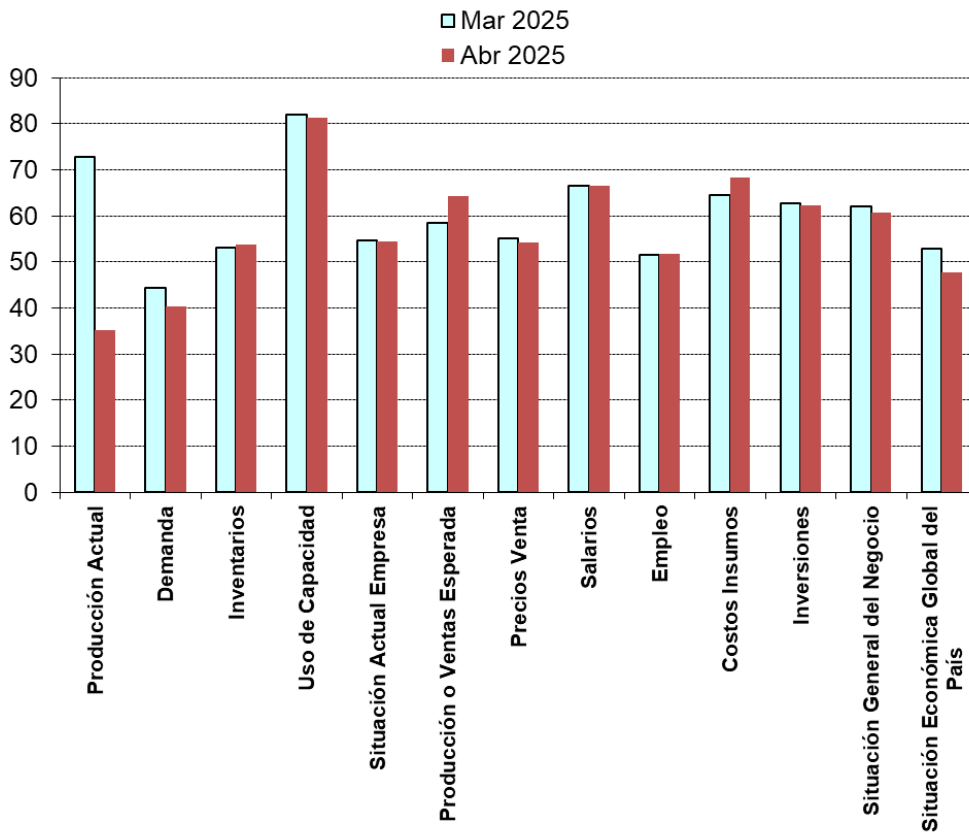
**Cuadro N°5. Indicadores de Confianza Sectorial: Variables Individuales**

Indicador		Abr 2025	Mar 2025	Abr 2024	Cambio Mes Anterior	Cambio en 12 Meses
Actual	Producción Actual	35.2	72.8	71.7	-37.6	-36.6
	Demanda	40.3	44.4	31.3	-4.1	9.0
	Inventarios	53.7	53.2	53.9	0.5	-0.2
	Uso de Capacidad	81.3	82.0	81.5	-0.6	-0.2
	Situación Actual Empresa	54.5	54.8	54.6	-0.3	-0.1
Expectativas	Producción o Ventas Esperada	64.4	58.5	64.6	5.9	-0.3
	Precios Venta	54.3	55.1	51.5	-0.9	2.8
	Salarios	66.7	66.5	66.7	0.2	0.0
	Empleo	51.8	51.6	50.2	0.2	1.6
	Costos Insumos	68.3	64.6	62.2	3.6	6.0
	Inversiones	62.4	62.6	58.2	-0.3	4.2
	Situación General del Negocio	60.6	62.0	62.7	-1.4	-2.1
	Situación Económica Global del País	47.8	53.0	57.8	-5.1	-9.9
Inflación Esperada 12 meses	4.4	4.4	4.2	0.0	0.2	

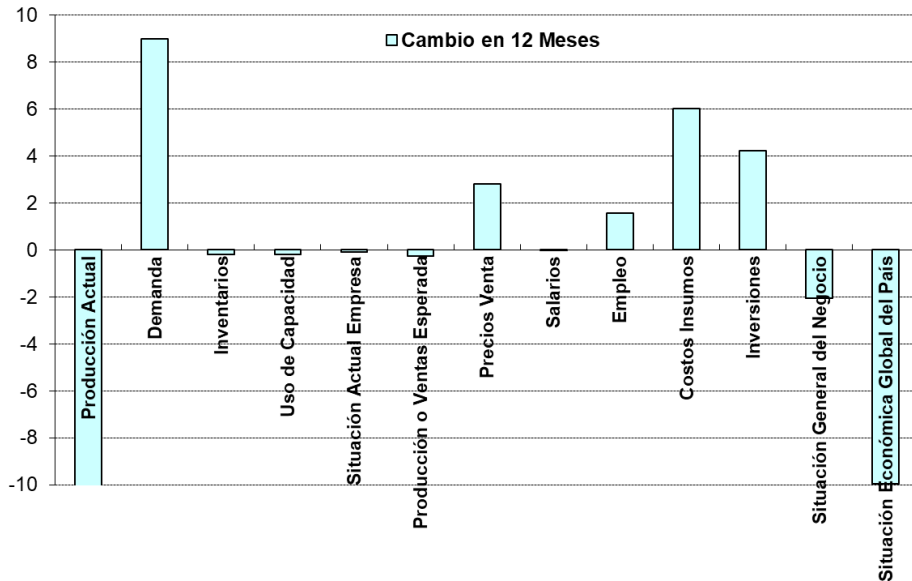
**Figura 9. Indicadores Sectoriales por Concepto: Nivel Actual**



**Figura 10. Indicadores Sectoriales por Concepto: Comparación Mes Anterior**



**Figura 11. Indicadores Sectoriales por Concepto: Cambio en 12 Meses**



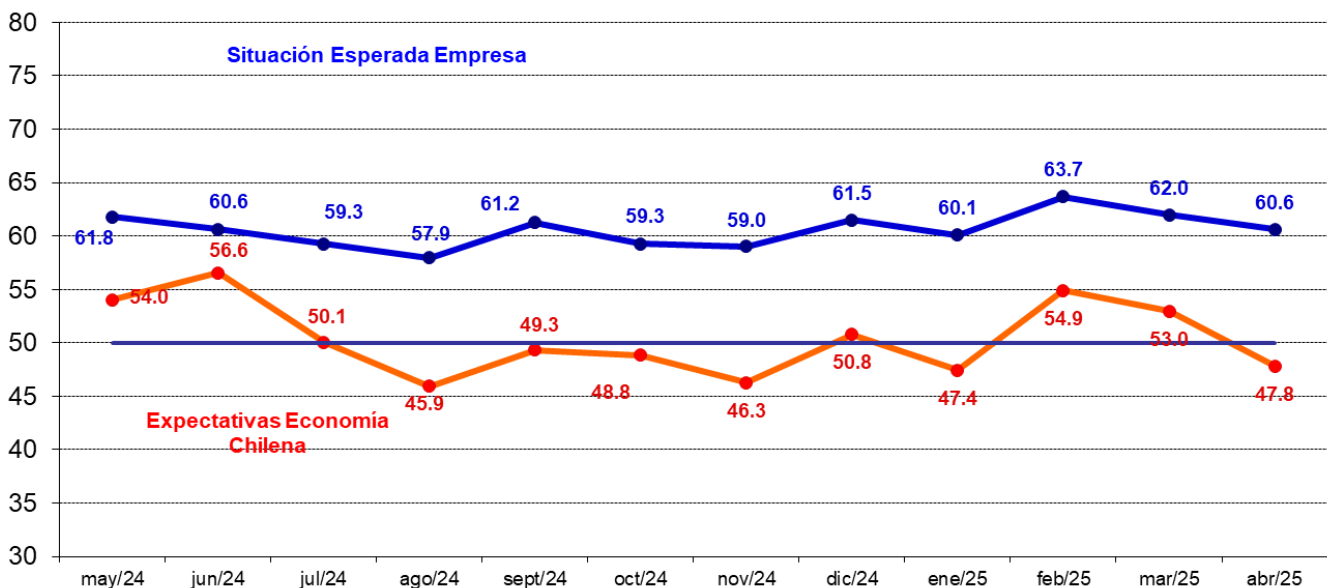
### 3.1 Expectativas de Situación Económica Chilena y Empresarial

Analizando la dinámica de los sub-índices agregados para la situación esperada de la economía versus la situación esperada para las empresas, podemos ver una alta correlación, visualizándose una dinámica muy similar entre ambos índices (ver Figura 12a y 12b).

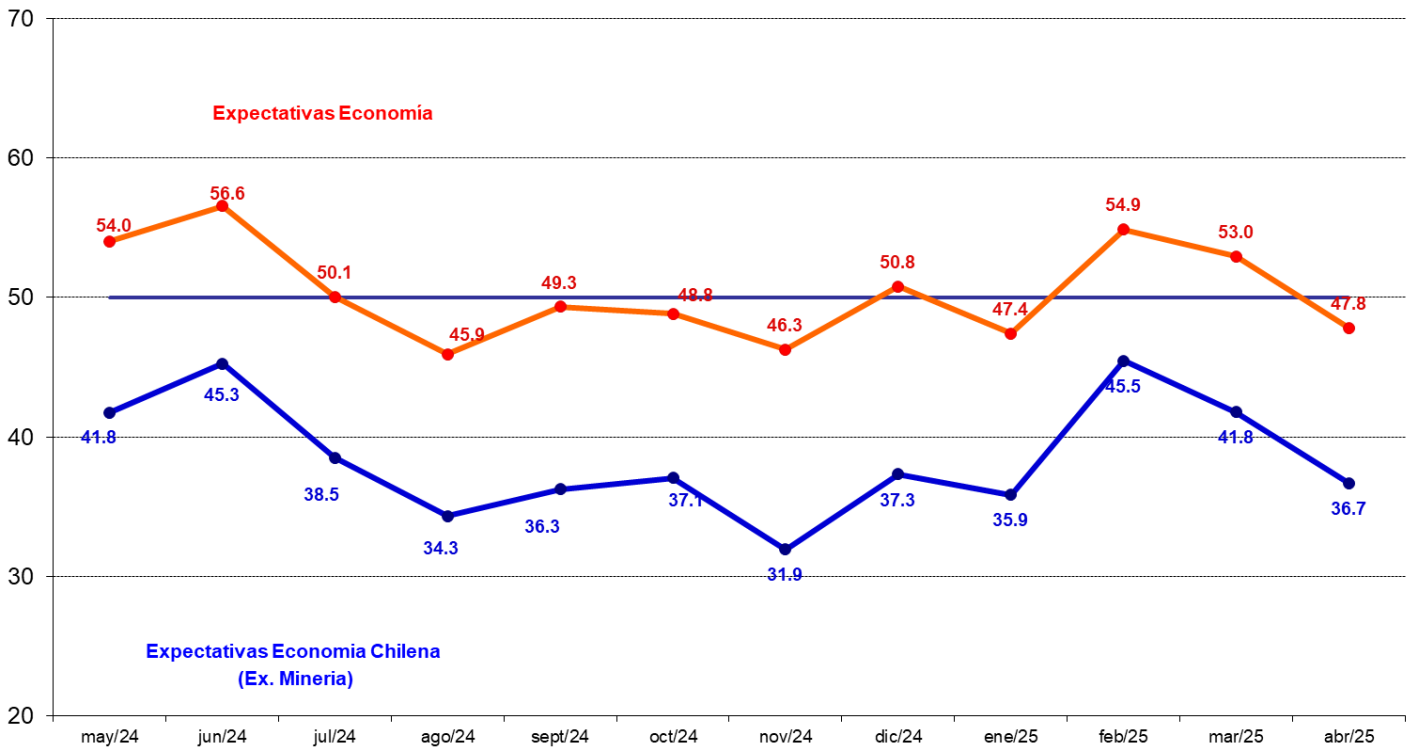
Las expectativas de la situación esperada de la empresa se presentaron optimistas con 60,6 puntos. La situación económica del país esperada presentó un nivel pesimista de 47,8 puntos.

Si excluimos al sector Minería las expectativas de la economía chilena aún presentan una alta correlación: las perspectivas económicas son pesimistas (ver 12.b) alcanzando un nivel de 36,7 puntos versus los 47,8 puntos que alcanza el indicador a nivel agregado (incluyendo Minería).

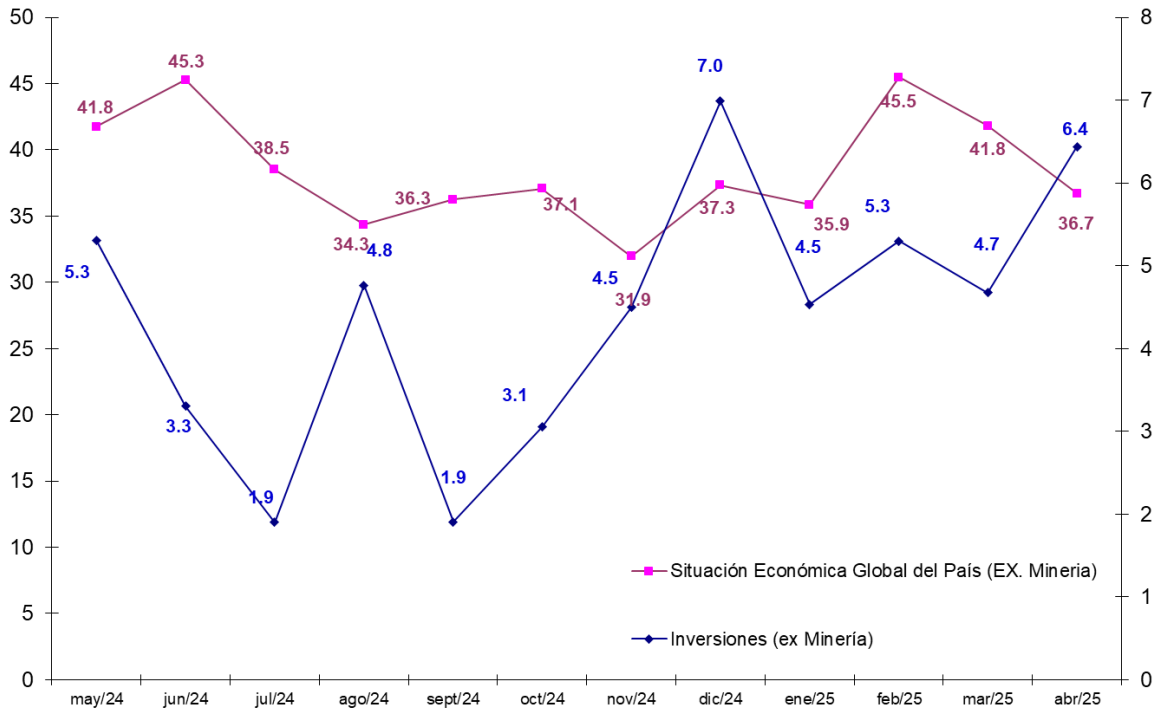
**Figura 12a. Índice Expectativas de Economía Chilena y Situación Esperada de la Empresa**



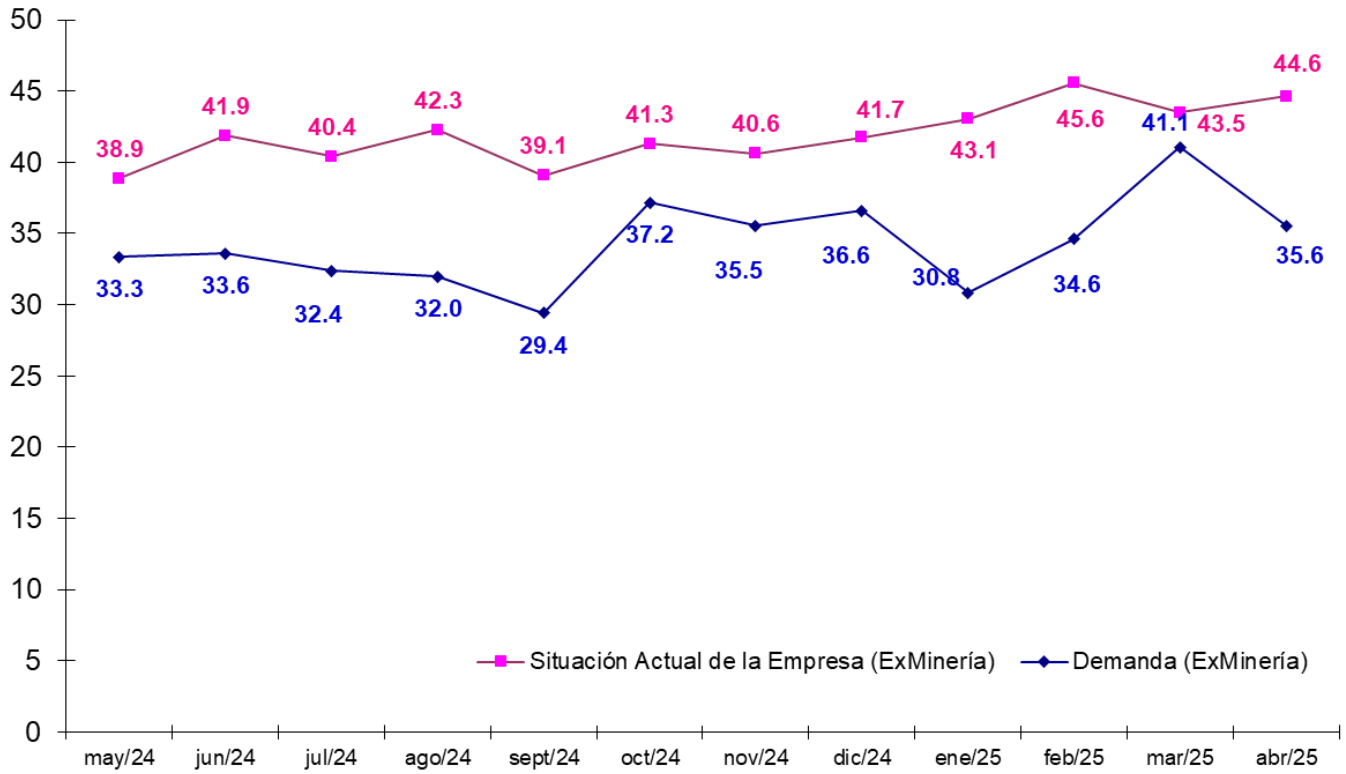
**Figura 12b. Índice Expectativas de Economía Chilena Agregada y Excluyendo Minería**



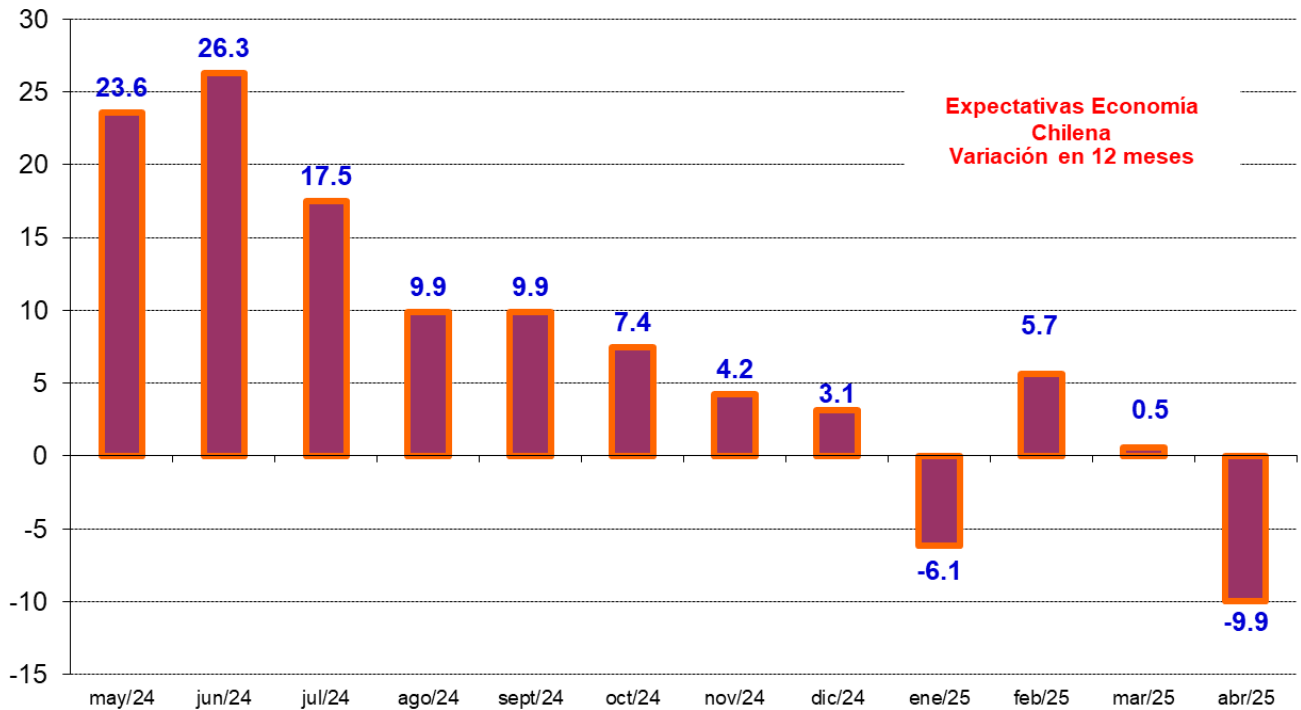
**Figura 13a. Índice Expectativas de Economía Chilena e Inversión Planeada (Cambio 12 meses)**



**Figura 13b. Índice de Demanda Actual y Situación Actual del Negocio**



**Figura 14. Evolución Índice Expectativas de Economía Chilena (Variación en 12 Meses)**

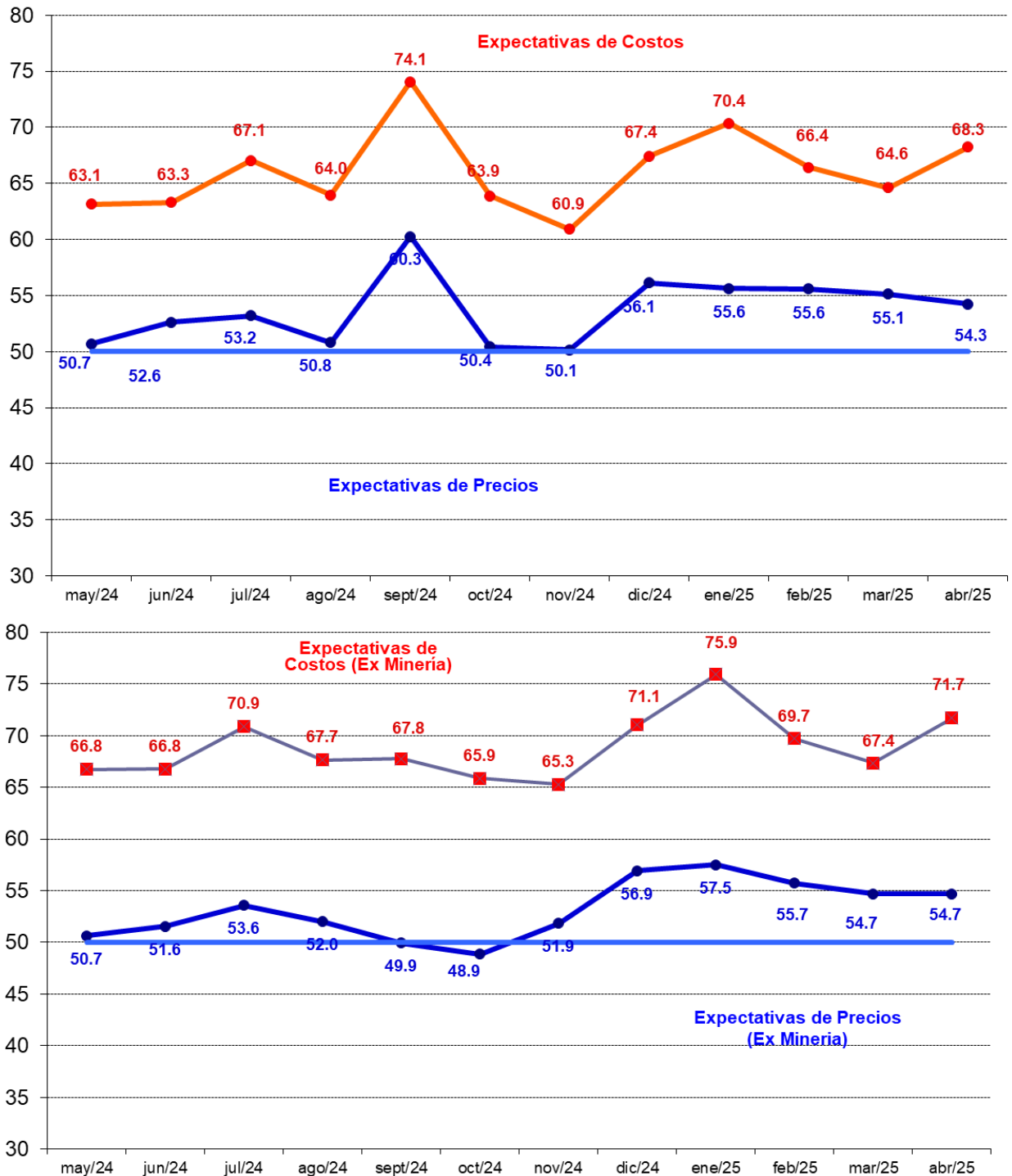




### 3.2 Encuesta de Costos e Inflación Esperada

Como una forma de evaluar la dinámica de la inflación esperada, las Figuras 15a y 15b pueden ser utilizadas para monitorear las presiones inflacionarias y para correlacionarlas con la pregunta de costos. Se observa una correlación positiva de ambos índices. Durante este mes los subíndices de costos y precios se ubican en 68,3 y 54,3 puntos respectivamente. Este análisis sigue una dinámica similar si se excluye el sector Minería, tal como se observa en la figura 15b.

Figura 15a y 15b. Índice de Precios y Costos Esperados Sectoriales (Figura inferior excluye sector Minería)

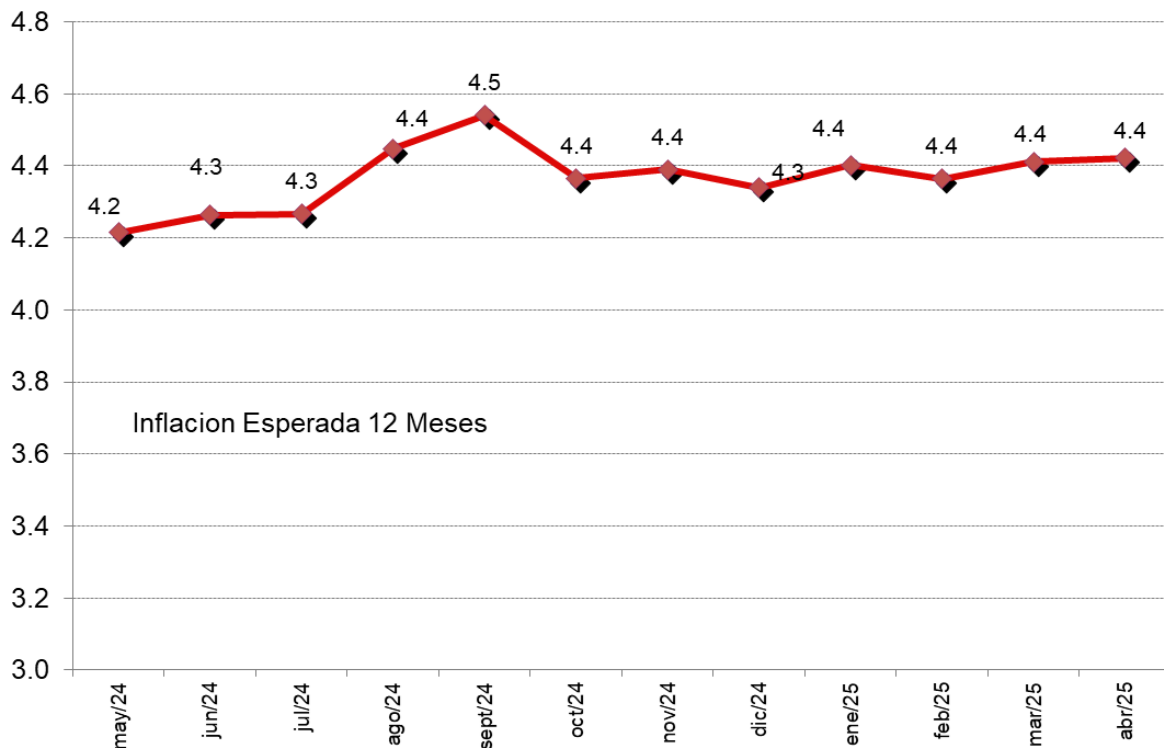


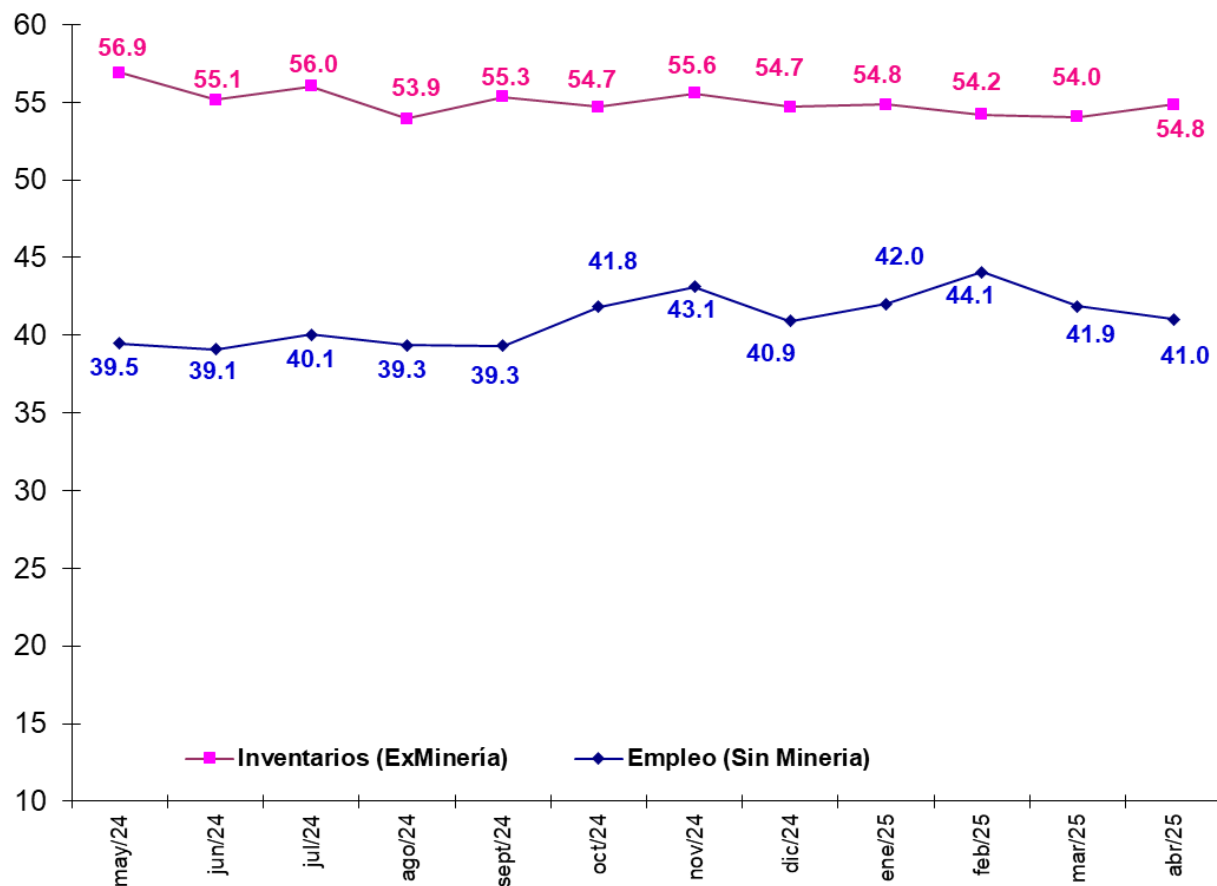
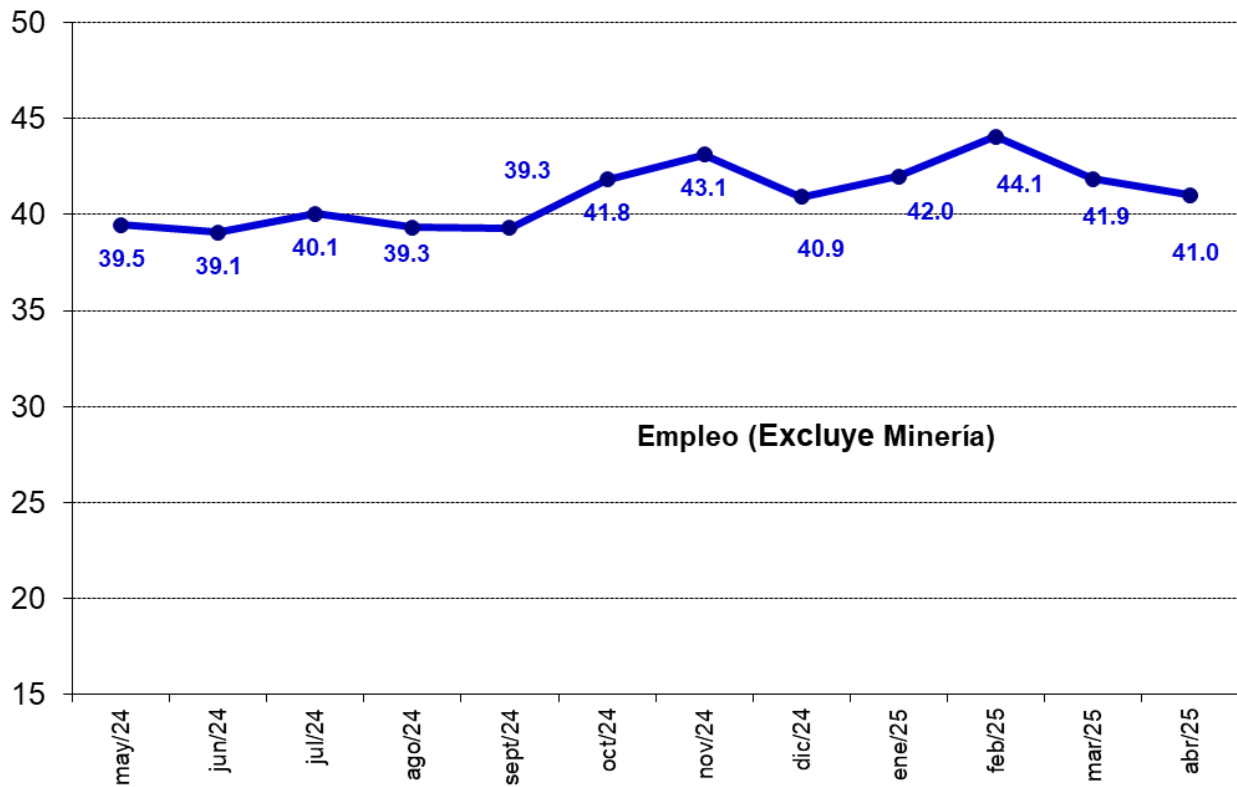
## Inflación Esperada y Empleo

Respecto de la pregunta correspondiente a las *expectativas de inflación para los próximos 12 meses*, de los resultados de la encuesta se observa una distribución estadística con sesgo y curtosis. Hacia septiembre de 2011 la inflación se encontraba en rango del 3,5%. Posteriormente, ya en noviembre del mismo año las presiones de inflación comienzan a aumentar, ubicándose en 3,8%. A partir de abril de 2012, comienzan nuevamente a caer hasta junio de 2013, cuando crecen nuevamente. Durante el 2014 continúa la tendencia al alza, alcanzando en diciembre de 2014 expectativas de 4,1% de inflación. En enero del 2015 las expectativas de inflación vuelven a disminuir, ubicándose en 3,7%. En abril del mismo año las expectativas de inflación vuelven a elevarse hasta 3,9%, manteniéndose alrededor de dicho valor hasta Julio con un valor de 3,9%. En el mes de agosto del año 2015 las expectativas de inflación vuelven a aumentar hasta 4,2%, alcanzando un nivel de 4,4% entre septiembre y octubre para luego comenzar a disminuir. La inflación esperada ha continuado disminuyendo hasta enero del 2017, donde se mantuvo hasta mayo del mismo año en 3,2%. La inflación esperada continuó disminuyendo hasta enero del 2018 (2,7%), para posteriormente, comenzar a incrementarse paulatinamente. En diciembre de 2020 la inflación esperada para los próximos 12 meses fue de 3,1%. Por otra parte, en diciembre de 2021 la inflación esperada para los próximos 12 meses fue de 5,6% y en 2022 fue de 9,2%. Posteriormente, la inflación decrece. En diciembre de 2023 la inflación esperada para los próximos 12 meses fue de 4,7%, y en diciembre de 2024 fue de 4,3%.

Las expectativas de inflación promedio para los 12 meses próximos para el sector Comercio e Industria alcanzaron un 4,41%. La mediana se ubica en 4,45% para Comercio e Industria (Figuras 16 y 17 y cuadro 6).

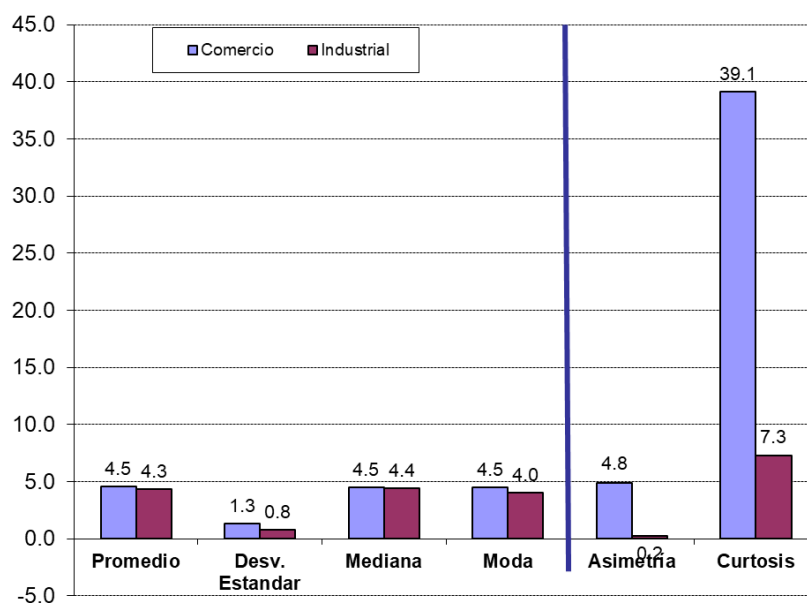
**Figura 16. Inflación Esperada en 12 meses (Comercio e Industria), Generación de Empleo (Excluyendo Minería) e Inventarios**





Si finalmente observamos las Figura 16 (empleo e inventarios y empleo), podemos ver por otra parte que la generación de empleo sectorial disminuyó respecto del mes pasado, alcanzando un indicador promedio de 41,0 puntos (excluyendo Minería).

**Figura 17. Estadísticos de la Inflación Esperada en 12 meses Sectoriales**



**Cuadro N°6. Descripción Estadística de la Inflación Esperada**

Inflación Esperada 12 meses			
Estadístico	Sector		Promedio Ponderado
	Comercio	Industrial	
<b>Promedio</b>	4.53	4.31	4.41
<b>Desv. Estandar</b>	1.31	0.76	1.01
<b>Test Inflacion = 3</b>	12.96	20.57	17.04
<b>P-Value Test <math>\rho = 3</math></b>	0.0000	0.0000	0.0000
<b>Muestra</b>	122	141	132
<b>Mediana</b>	4.50	4.40	4.45
<b>Moda</b>	4.50	4.00	4.23
<b>Asimetría</b>	4.85	0.22	2.37
<b>Test Sesgo</b>	21.87	1.07	10.72
<b>P-Value S=0</b>	0.0000	0.2853	0.1530
<b>Curtosis</b>	39.10	7.30	22.05
<b>Test Curtosis</b>	81.40	10.43	43.35
<b>P-Value C=3</b>	0.0000	0.0000	0.0000

### Muestra

Este mes la muestra alcanzó a 334 encuestados lo que corresponde al 54,7% de la muestra referencial.

**Cuadro N°7 Base Muestral**

Población			
Sector	BCCh	Encuestadas	%
Comercio	200	122	61.0%
Construcción	100	57	57.0%
Industria	300	141	47.0%
Minería	11	14	127.3%
<b>Totales</b>	<b>611</b>	<b>334</b>	<b>54.7%</b>