

Indicador Mensual de Confianza Empresarial | IMCE

Informe Marzo 2024



Resumen Ejecutivo ¹

El Indicador Mensual de Confianza Empresarial (IMCE) este mes alcanzó un nivel de 46,31 puntos; superior al mes pasado en 1,44 puntos, posicionando a las expectativas empresariales globales en un nivel pesimista. Los sectores de Comercio, Construcción y Minería experimentaron aumentos respecto al mes anterior de 2,55, 4,34 y 1,56 puntos respectivamente, mientras que Industria experimentó una disminución de 0,79 puntos. Los sectores Comercio y Minería se ubicaron en niveles optimistas, mientras que Construcción e Industria se ubicaron en niveles inferiores al neutral.

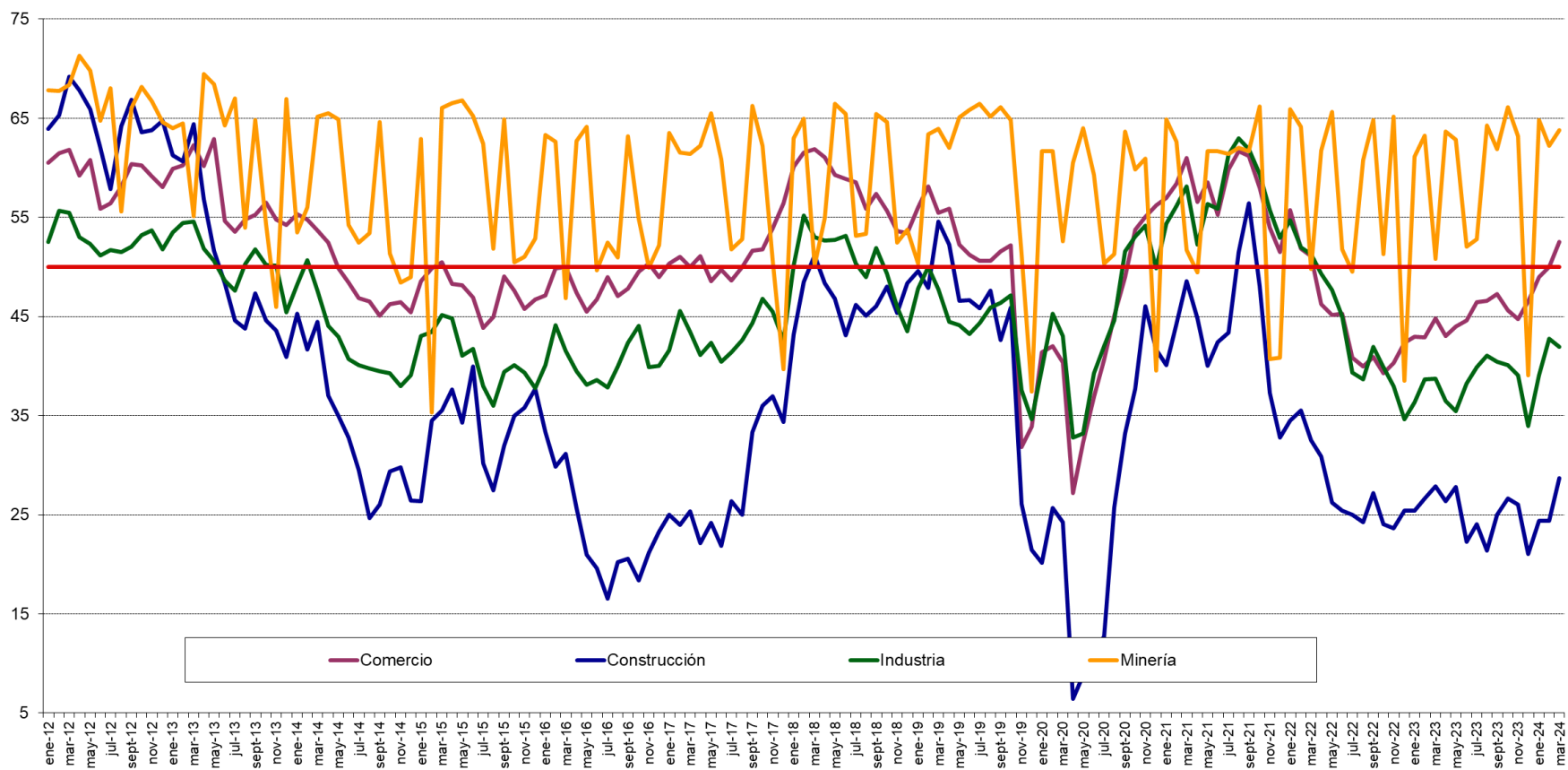
Las presiones de salarios se posicionaron en un nivel superior al neutral (65,2 puntos); las expectativas sobre empleo disminuyeron respecto al mes anterior en 0,1 puntos (52,1 puntos); y la producción esperada se ubicó en 66,8 puntos, superior al mes anterior en 0,1 puntos. El uso de la capacidad instalada alcanzó un 80,4% de uso, mismo nivel del mes pasado. La inflación esperada se ubicó en 4,1%, inferior al mes anterior en 0,1 puntos.

La demanda actual alcanzó 41,6 puntos, superior al mes anterior (7,8 puntos superior). Los inventarios se ubicaron superiores al nivel deseado alcanzando 53,3 puntos; las presiones de costos alcanzaron los 66,1 puntos; la situación general del negocio alcanzó un nivel de 61,8 puntos; y la apreciación general sobre la economía chilena se ubicó en un nivel de 52,4 puntos, superior al mes anterior en 3,2 puntos.

	Comercio	Construcción	Industria	Minería	IMCE
ene-20	41.36	20.18	39.73	61.64	40.67
feb-20	41.97	25.69	45.26	61.64	43.91
mar-20	40.38	24.26	43.03	52.57	40.70
abr-20	27.21	6.43	32.77	60.50	31.74
may-20	32.30	8.80	33.18	63.98	34.28
jun-20	36.89	11.40	39.26	59.28	37.30
jul-20	40.62	12.68	41.99	50.32	37.81
ago-20	45.08	25.72	44.63	51.28	42.51
sept-20	48.99	33.20	51.56	63.67	49.81
oct-20	53.77	37.69	53.07	59.84	51.68
nov-20	55.05	46.03	54.17	60.91	54.16
dic-20	56.23	41.67	49.83	39.55	48.00
ene-21	56.96	40.08	54.40	64.88	54.38
feb-21	58.40	44.23	56.11	62.60	55.72
mar-21	61.02	48.55	58.11	51.73	55.88
abr-21	56.53	44.79	52.21	49.47	51.42
may-21	58.54	40.00	56.33	61.68	54.88
jun-21	55.26	42.39	55.88	61.68	54.33
jul-21	59.82	43.36	61.31	61.40	57.64
ago-21	61.70	51.52	62.94	62.01	60.35
sept-21	61.21	56.44	61.90	61.68	60.68
oct-21	57.97	48.11	59.33	66.15	58.20
nov-21	53.92	37.31	55.73	40.72	49.04
dic-21	51.49	32.76	52.92	40.86	46.56
ene-22	55.73	34.48	54.71	65.89	53.35
feb-22	51.85	35.55	51.94	64.12	51.19
mar-22	51.10	32.54	51.29	49.75	47.50
abr-22	46.22	30.86	49.29	61.76	47.47
may-22	45.15	26.23	47.70	65.63	46.48
jun-22	45.26	25.41	45.00	51.74	42.73
jul-22	40.87	25.00	39.37	49.52	39.01
ago-22	39.97	24.25	38.62	60.77	40.49
sept-22	40.88	27.16	41.95	64.84	43.27
oct-22	39.27	24.07	39.86	51.30	38.96
nov-22	40.29	23.64	38.00	65.13	41.05
dic-22	42.32	25.44	34.63	38.54	35.61
ene-23	42.95	25.42	36.35	61.11	40.67
feb-23	42.86	26.67	38.65	63.23	42.14
mar-23	44.83	27.87	38.75	50.78	40.55
abr-23	43.06	26.39	36.48	63.64	41.40
may-23	43.96	27.82	35.45	62.82	41.36
jun-23	44.57	22.27	38.23	52.05	39.49
jul-23	46.42	24.07	39.87	52.82	41.05
ago-23	46.56	21.36	41.05	64.29	43.19
sept-23	47.29	25.00	40.45	61.90	43.38
oct-23	45.60	26.67	40.09	66.10	43.91
nov-23	44.77	26.04	39.09	63.17	42.66
dic-23	46.48	21.02	33.91	39.07	35.68
ene-24	49.00	24.40	39.04	64.78	43.71
feb-24	50.00	24.36	42.75	62.25	44.87
mar-24	52.55	28.70	41.96	63.81	46.31

¹ La composición específica de todos los indicadores de confianza que aquí se comentan se encuentra en el Anexo Técnico disponible en www.icare.cl y www.uai.cl.

Figura 0.
Evolución del IMCE por sector económico



1 Evolución del IMCE

El Indicador Mensual de Confianza Empresarial presentó un nivel de 46,31 puntos, aumentando en 1,44 puntos respecto del mes anterior (figuras 1a-1d) y aumentando en 5,76 puntos respecto de igual mes del año pasado. Este indicador agregado se ubica actualmente por debajo del umbral neutral de 50 puntos para los siguientes tres a seis meses.

Revisando la dinámica del IMCE y el IMCE que excluye al sector Minería (Figura 1b, “IMCE sin Minería”) podemos apreciar que ambos presentan una alta correlación. El IMCE que excluye al sector minero se posiciona en un nivel pesimista, inferior al IMCE Global.

Figura 1a.
Evolución del IMCE

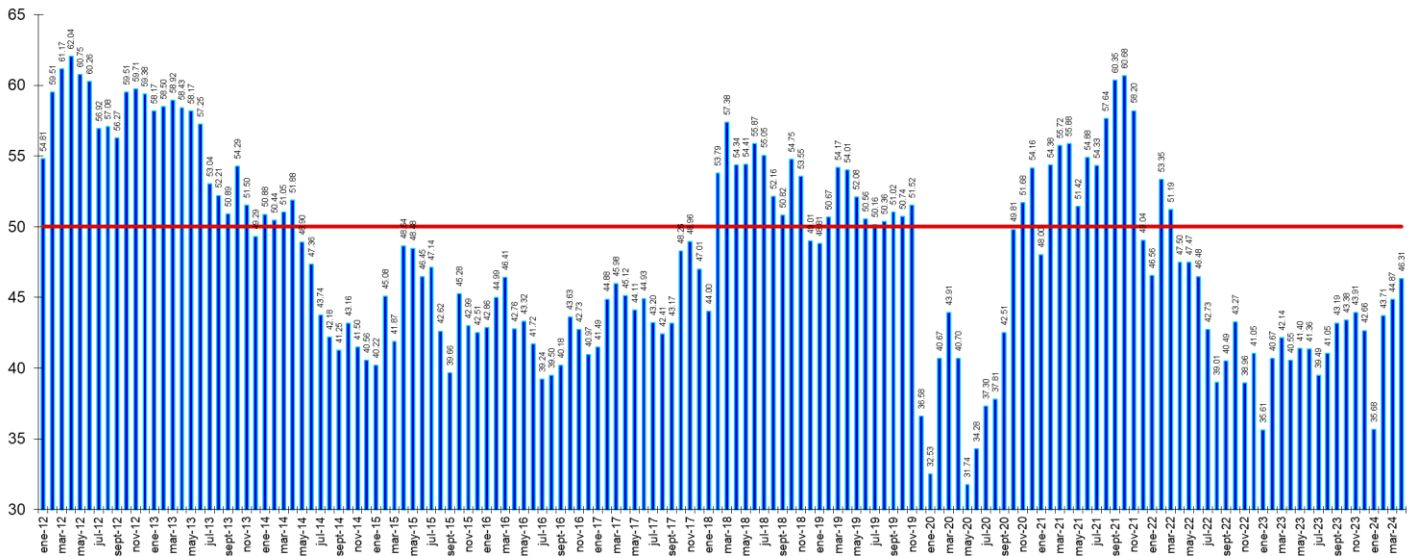


Figura 1b.
Evolución del IMCE Global versus IMCE sin Minería

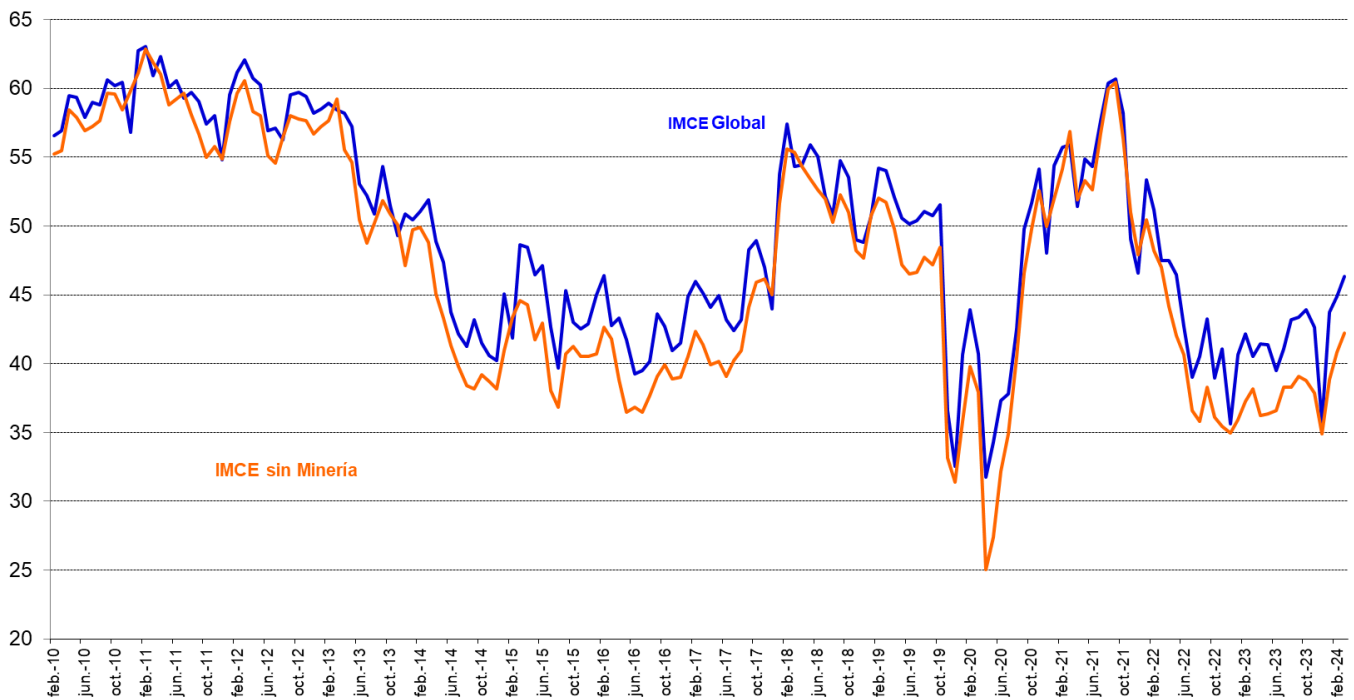


Figura 1c.
Variación del IMCE en 12 Meses y Velocidad medida por su Media Móvil de tres Meses

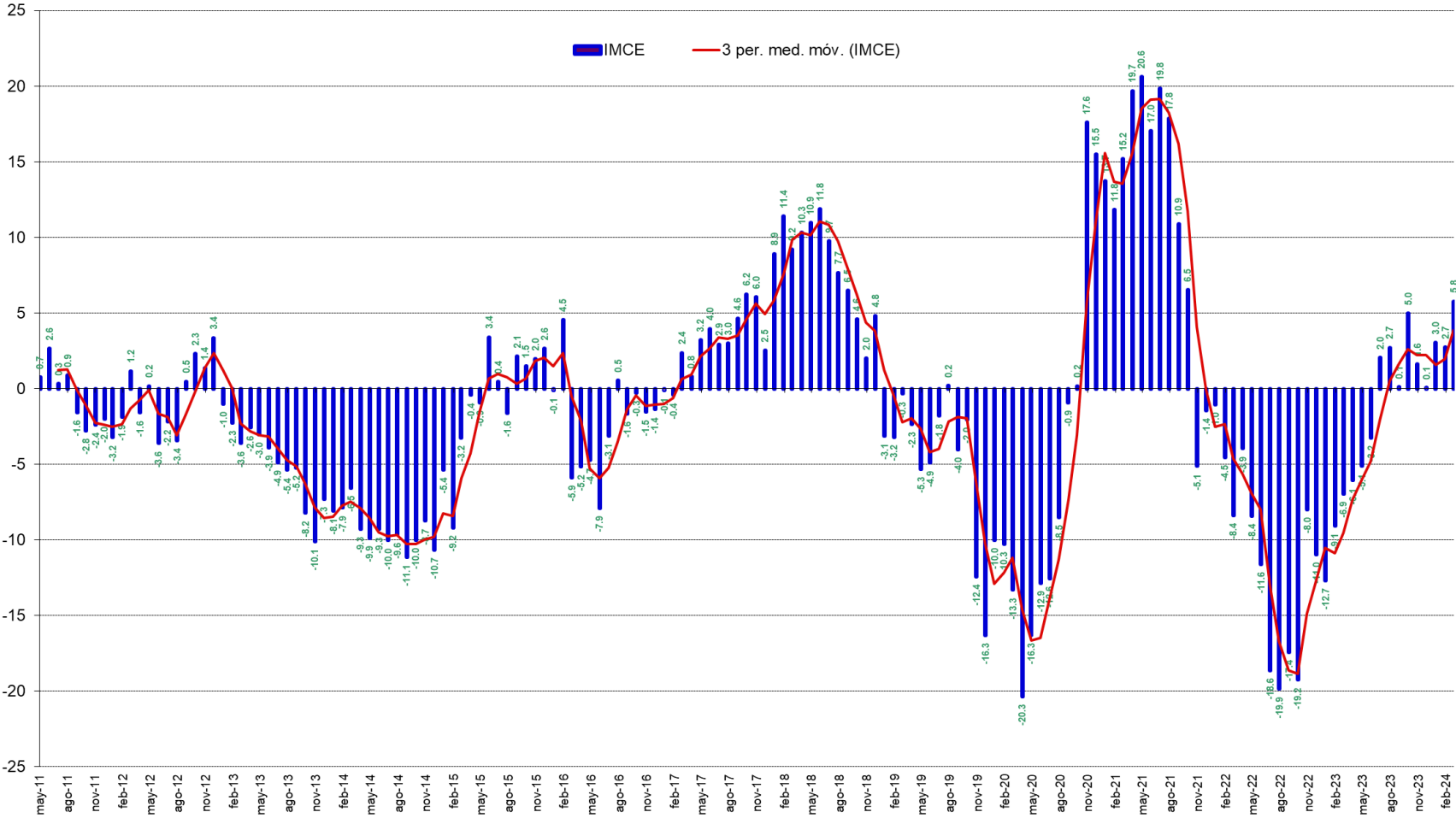
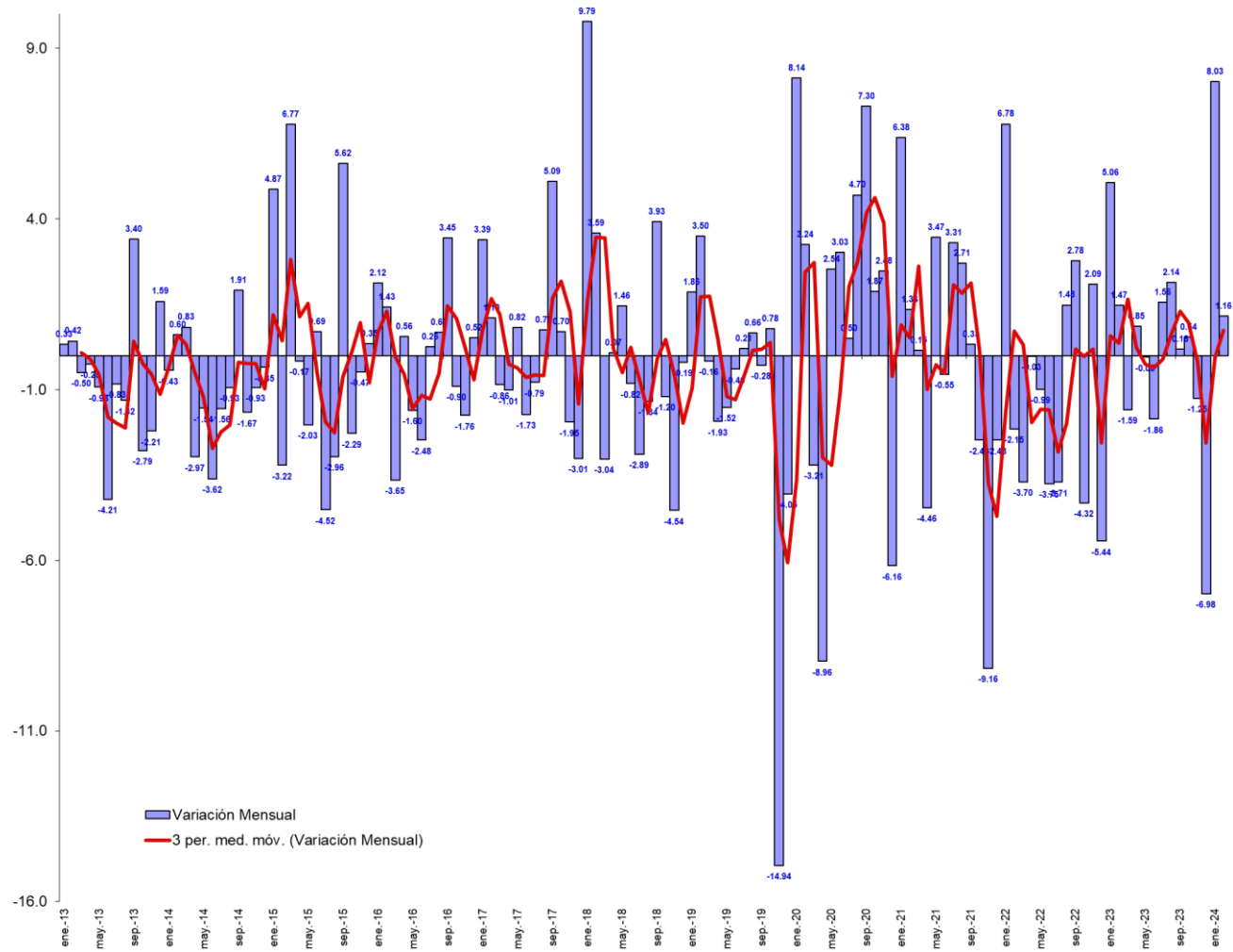


Figura 1d.

Variación del IMCE en 1 Mes y Velocidad medida por su Media Móvil de tres Meses



2 Evolución por Sectores de Actividad

Los indicadores sectoriales se presentan en las figuras 2a y 2b (resultados de las variables individuales en los cuadros 1 al 4). En materia de expectativas sectoriales, Comercio y Minería presentaron niveles optimistas, mientras que Construcción e Industria presentaron un niveles pesimistas. Los sectores Comercio, Industria Manufacturera y Minería son los que presentan una menor volatilidad (8,1 puntos o menos), mientras que, Construcción presenta una desviación estándar histórica de 14,9 puntos, y junto al sector manufacturero poseen un promedio histórico del índice sectorial menor al de los otros sectores.

Figura 2a.

Evolución de los Indicadores Sectoriales (ordenados por sector y por mes)

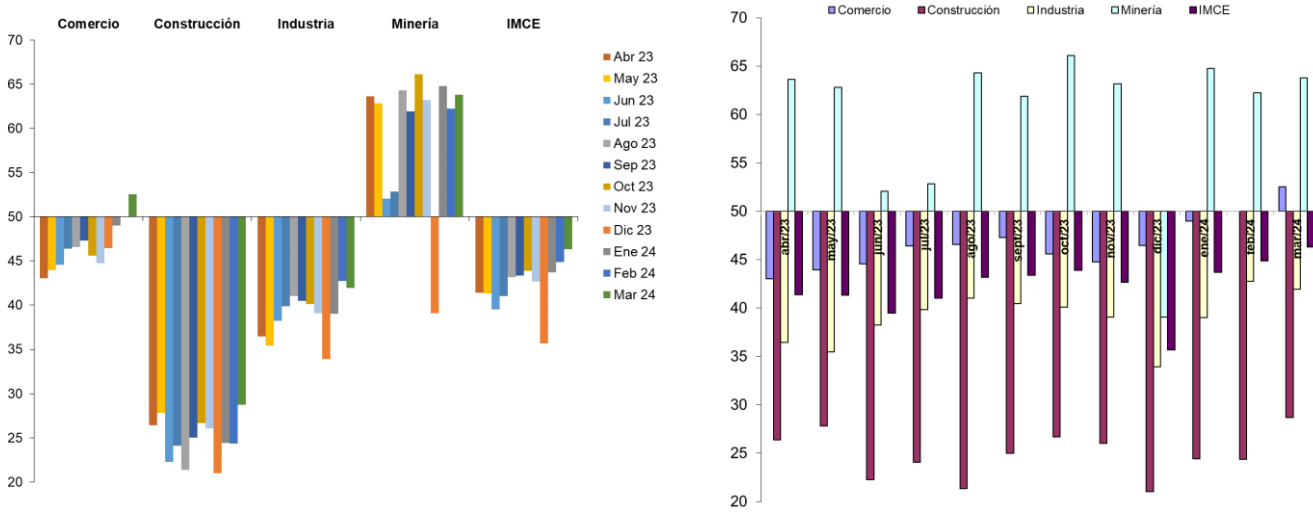
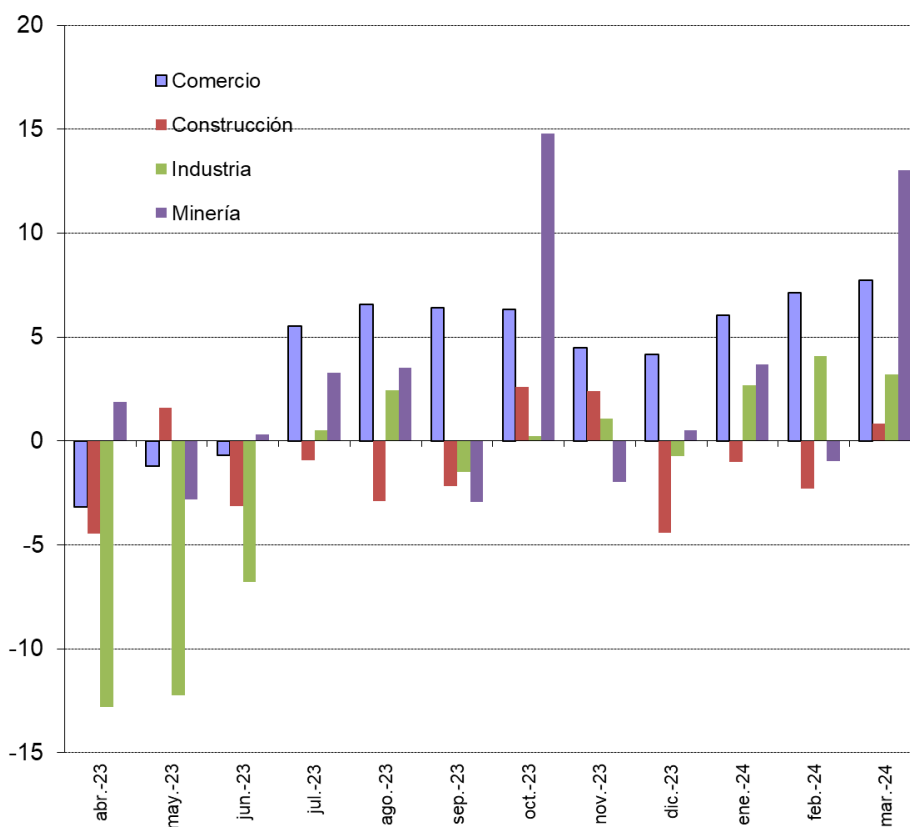


Figura 2b.

Evolución de los Indicadores Sectoriales en 12 Meses



2.1 Comercio

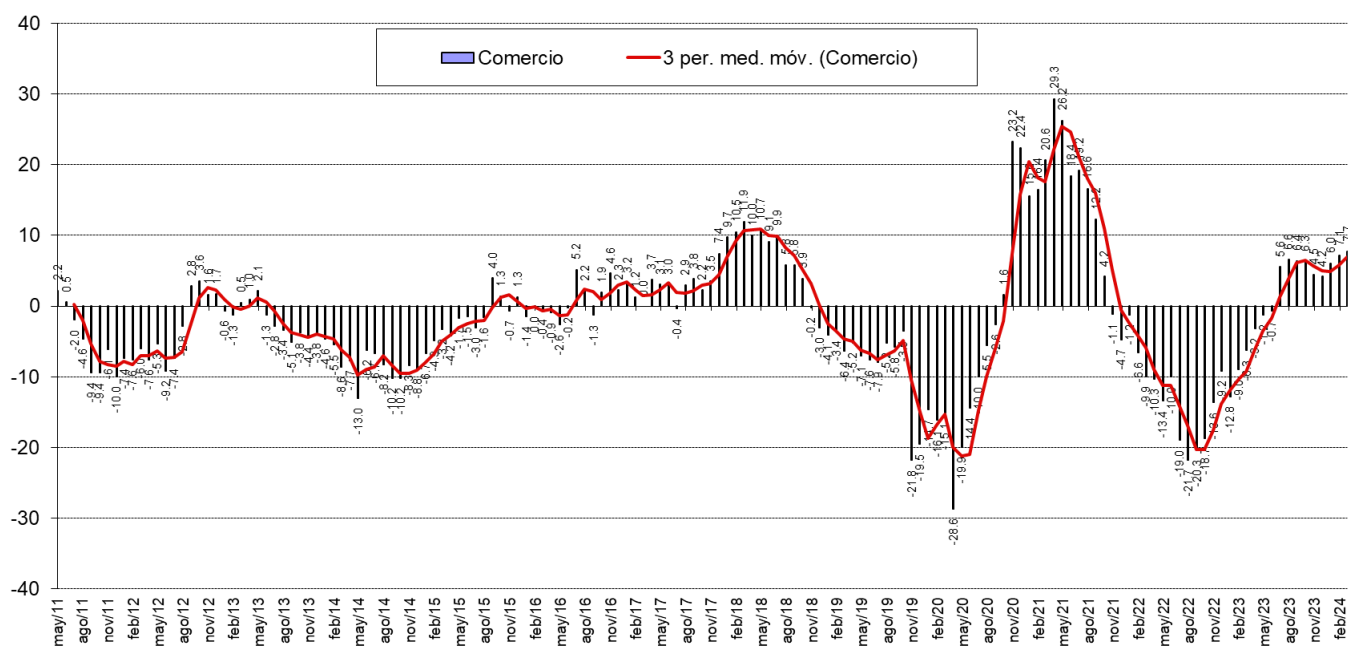
El sector comercio se ubicó en un nivel superior al neutral con 52,6 puntos, superior al mes pasado en 2,6 puntos y 7,7 puntos superior respecto del mismo mes del año pasado. La demanda actual fue de 65,3 puntos (23,2 puntos superior al mes anterior). La situación actual de la empresa alcanzó 48,0 puntos.

Los precios esperados de los productos vendidos se espera que aumenten respecto del mes anterior en 1,7 puntos y aumenten respecto del mismo mes del año pasado en 8,7 puntos. Los costos esperados sectoriales alcanzaron los 75,5 puntos. La generación de empleo se presentó por debajo del nivel neutral con 41,8 puntos, inferior al mes pasado en 3,7 puntos. Las inversiones planeadas se ubicaron inferiores al nivel neutral con 48,5 puntos (0,7 puntos superior al mes anterior) y las perspectivas de la situación económica del país alcanzaron un nivel de 44,9 puntos, aumentando en 6,1 puntos respecto del mes pasado. La situación general esperada del negocio alcanzó los 65,3 puntos, superior al mes anterior en 5,2 puntos. Finalmente, las ventas esperadas aumentaron en 1,2 puntos respecto del mes anterior (60,2 puntos).

Cuadro N°1 Indicador de Difusión Sectorial: Comercio

Pregunta	Comercio												Variación		Promedio Histórico	Desv. Est. Histórica
	abr-23	may-23	jun-23	jul-23	ago-23	sept-23	oct-23	nov-23	dic-23	ene-24	feb-24	mar-24	Mes	12 Meses		
Situación Actual																
Inventarios	57.3	57.1	57.1	59.1	57.6	55.8	59.9	58.7	58.3	57.8	56.2	55.6	-0.6	-4.9	55.4	5.0
Demanda	43.2	48.9	42.4	46.8	51.6	43.6	52.7	55.2	55.6	45.2	42.1	65.3	23.2	9.8	53.1	10.4
Situación General de la Empresa	41.7	38.5	41.3	48.9	43.5	43.0	43.4	44.8	41.1	46.4	46.1	48.0	1.9	3.0	57.7	11.3
Expectativas																
Precios	45.3	48.9	47.8	48.4	50.0	52.9	57.1	58.1	51.1	55.4	59.6	61.2	1.7	8.7	56.6	6.3
Costos	64.6	62.6	59.2	55.9	65.8	65.1	72.0	70.3	68.9	66.9	69.1	75.5	6.4	9.5	67.0	8.1
Empleo	35.9	37.9	35.3	40.9	41.8	43.0	43.4	45.9	39.4	45.8	45.5	41.8	-3.7	3.3	49.3	9.7
Inversiones	42.2	42.3	43.5	44.6	47.8	43.6	43.4	42.4	45.6	45.2	47.8	48.5	0.7	8.0	54.0	12.2
Situación Económica Global del País	25.5	29.7	29.9	32.8	38.6	37.8	27.5	30.2	36.1	44.0	38.8	44.9	6.1	14.4	47.5	22.6
Situación General del Negocio	44.8	50.5	49.5	49.5	53.8	54.7	53.3	48.3	56.7	58.4	60.1	65.3	5.2	15.3	61.3	12.6
Ventas	43.2	46.2	46.7	46.8	53.3	52.3	55.5	51.7	50.6	47.0	59.0	60.2	1.2	8.2	58.7	12.0
Situación Financiera Empresa	40.1	46.2	43.5	47.8	49.5	49.4	51.1	48.8	53.3	56.6	56.7	55.6	-1.1	8.1	56.3	10.8
Inflación Esperada 12 meses	7.5	7.7	7.3	6.5	6.0	6.1	5.7	5.5	4.9	4.3	4.1	4.0	-0.1	-3.9	4.0	1.6
Índice de Difusión Sectorial	43.1	44.0	44.6	46.4	46.6	47.3	45.6	44.8	46.5	49.0	50.0	52.6	2.6	7.7	54.5	8.1

Figura 3. Variación % respecto igual mes del año anterior: Sector Comercio



2.2 Construcción

Construcción presentó expectativas pesimistas y superiores al mes pasado. El indicador sectorial se ubicó en 28,7 puntos. Tal como se mencionó, este sector es el que presenta un menor IMCE sectorial promedio histórico (42,8 puntos) así como un rango de variación medido por la desviación estándar mayor a todos los demás sectores (14,9).

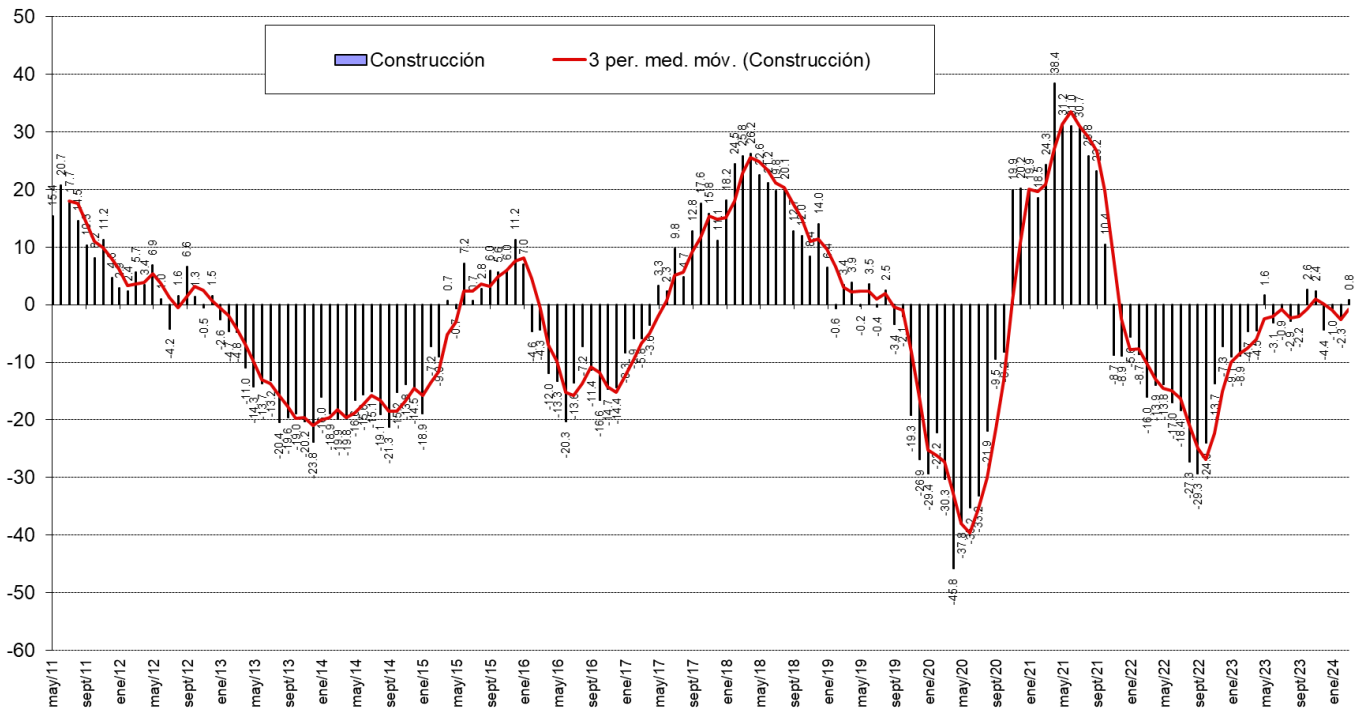
La demanda actual se presentó por debajo del nivel neutral con 19,4 puntos (inferior al promedio histórico). El nivel de actividad aumentó respecto del mes anterior en 10,8 puntos, alcanzando 35,2 puntos, mientras que la situación actual del negocio de la construcción alcanzó los 37,0 puntos.

En términos de expectativas, el indicador de costos de producción se situó superior al nivel neutral, alcanzó 63,9 puntos. Las presiones salariales aumentaron respecto del mes pasado en 3,5 puntos, ubicándose en 50,9 puntos; y el empleo sectorial a futuro es restrictivo, alcanzó 38,0 puntos. La situación financiera esperada de la empresa se posicionó en un nivel pesimista, disminuyó en 0,1 puntos respecto del mes anterior (alcanzó 43,5 puntos este mes); y las expectativas que el sector tiene sobre la economía chilena alcanzaron los 29,6 puntos, superior al mes anterior en 2,7 puntos y superior respecto al mismo mes del año pasado en 6,7 puntos.

Cuadro N°2 Indicador de Difusión Sectorial: Construcción

Pregunta	Construcción												Variación		Promedio Histórico	Desv. Est. Histórica
	abr-23	may-23	jun-23	jul-23	ago-23	sept-23	oct-23	nov-23	dic-23	ene-24	feb-24	mar-24	Mes	12 Meses		
Situación Actual																
Demanda	20.4	21.0	17.3	16.7	13.6	21.2	20.0	16.7	14.8	13.1	14.1	19.4	5.3	-1.9	37.6	15.5
Nivel de Actividad (3 meses)	27.8	29.0	21.8	21.3	20.9	26.0	26.7	32.3	25.0	31.0	24.4	35.2	10.8	9.0	43.3	15.2
Situación General de la Empresa	37.0	37.9	34.5	34.3	39.1	40.4	37.8	36.5	40.9	32.1	35.9	37.0	1.1	-2.3	51.4	11.5
Expectativas																
Precios	48.1	47.6	49.1	50.0	46.4	43.3	46.7	47.9	43.2	44.0	44.9	50.0	5.1	1.6	54.4	10.7
Costos	63.0	58.1	55.5	54.6	53.6	51.0	54.4	58.3	58.0	57.1	61.5	63.9	2.4	3.2	68.4	13.0
Salarios	46.3	51.6	47.3	47.2	50.9	45.2	47.8	46.9	46.6	51.2	47.4	50.9	3.5	1.7	57.2	10.9
Empleo	32.4	34.7	27.3	31.5	29.1	28.8	33.3	35.4	27.3	35.7	34.6	38.0	3.3	3.5	48.1	15.2
Situación Económica Global del País	20.4	25.8	13.6	22.2	22.7	26.0	20.0	19.8	22.7	29.8	26.9	29.6	2.7	6.7	41.5	22.4
Situación Financiera Empresa	34.3	36.3	41.8	38.0	39.1	38.5	37.8	34.4	39.8	45.2	43.6	43.5	-0.1	3.4	49.6	12.0
Índice de Difusión Sectorial	26.4	27.8	22.3	24.1	21.4	25.0	26.7	26.0	21.0	24.4	24.4	28.7	4.3	0.8	42.8	14.9

Figura 4. Variación % respecto igual mes del año anterior: Sector Construcción



2.3 Industria Manufacturera

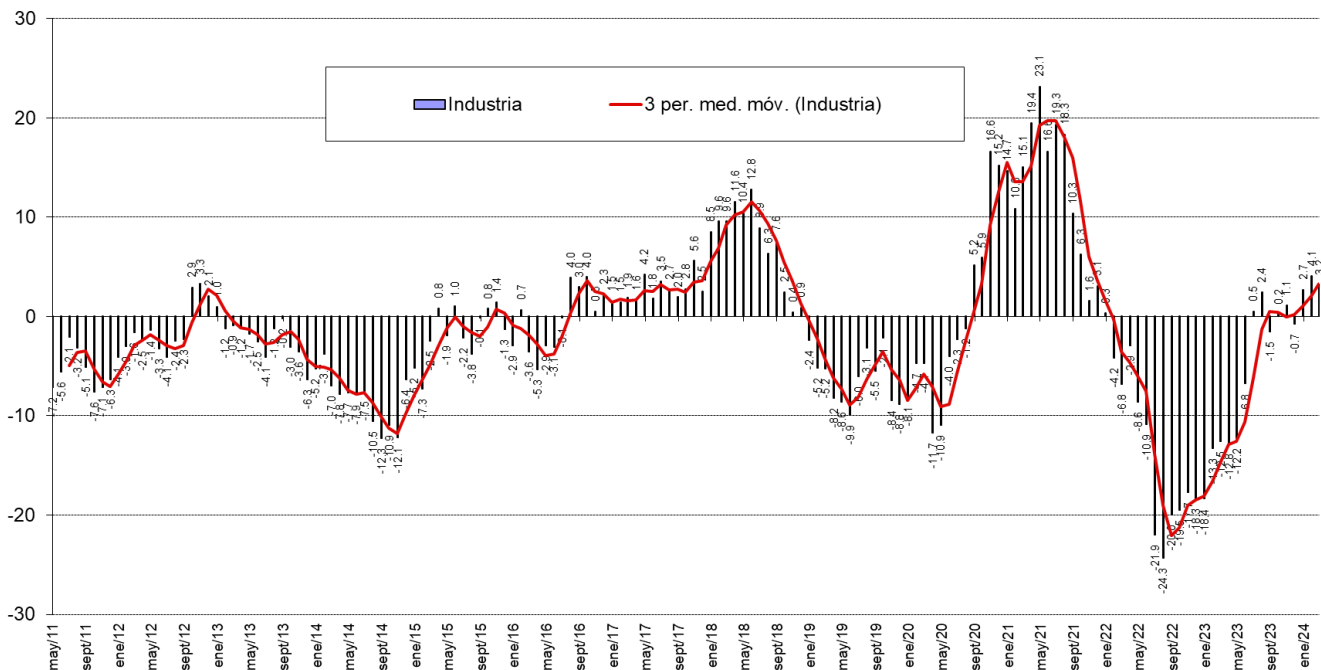
El sector manufacturero alcanzó un nivel de 42,0 puntos, inferior al mes anterior en 0,8 puntos, ubicándose en un nivel inferior al neutral. La producción actual aumentó respecto del mes pasado en 16,7 puntos y se ubicó en 57,5 puntos, mientras que el nivel del subíndice de inventarios alcanzó un nivel superior al neutral con 54,4 puntos. La demanda actual se presentó en un nivel inferior al neutral (28,1).

En el rango de expectativas, la producción esperada se posiciona en un nivel superior al neutral (52,2), inferior al mes anterior en 6,5 puntos. Las expectativas de precios se posicionaron en 55,3 puntos. Las presiones salariales alcanzaron 61,0 puntos, inferiores al mes anterior en 7,5 puntos. Los costos de producción alcanzaron los 68,0 puntos, inferior al nivel del mes anterior en 5,4 puntos. La generación esperada de empleo sectorial aumentó ligeramente respecto del mes pasado, alcanzó 42,1 puntos. La situación económica del país se ve pesimista alcanzando los 48,7 puntos, superior en 5,7 puntos respecto del mes pasado y superior en 13,3 puntos respecto del mismo mes del año pasado. Los encuestados se posicionaron en un nivel de inflación esperada de 4,2%, inferior al mes anterior en 0,1 puntos.

Cuadro N°3 Indicador de Difusión Sectorial: Industria Manufacturera

Pregunta	Industria Manufacturera												Variación		Promedio Histórico	Desv. Est. Histórica
	abr-23	may-23	jun-23	jul-23	ago-23	sept-23	oct-23	nov-23	dic-23	ene-24	feb-24	mar-24	Mes	12 Meses		
Situación Actual																
Producción	39.6	41.9	45.4	44.6	44.9	45.5	51.4	52.7	48.7	42.8	40.8	57.5	16.7	3.4	52.3	8.7
Inventarios	60.4	60.2	56.9	56.9	57.9	59.1	57.7	58.6	60.9	59.0	55.4	54.4	-1.0	-4.6	53.6	4.8
Demanda	26.9	23.3	26.1	24.5	25.0	22.7	23.0	21.8	21.7	21.6	25.0	28.1	3.1	0.8	40.2	10.6
Uso de Capacidad	67.8	64.9	65.3	63.0	64.0	64.1	63.7	65.4	67.5	66.2	64.3	65.3	1.0	-2.7	70.8	3.4
Situación General de la Empresa	42.0	40.3	40.4	33.8	37.0	40.5	36.9	39.5	39.6	42.3	41.8	44.7	2.9	2.5	49.3	8.2
Expectativas																
Producción	42.9	43.2	45.4	52.0	56.0	57.7	55.0	54.1	40.9	54.5	58.7	52.2	-6.5	4.2	57.3	9.4
Precios	47.2	48.3	44.5	42.2	48.6	49.5	49.5	52.3	47.8	52.7	54.3	55.3	0.9	3.6	56.5	8.0
Salarios	63.7	61.0	65.1	64.2	61.6	65.0	61.3	66.4	67.0	68.5	68.5	61.0	-7.5	-2.4	61.8	5.6
Costos	58.0	56.4	56.9	54.9	58.3	60.0	64.0	65.5	57.8	62.2	73.4	68.0	-5.4	9.0	68.4	9.5
Empleo	34.9	33.1	38.1	39.2	39.8	42.7	39.2	40.5	40.9	42.3	41.8	42.1	0.3	2.7	46.2	8.1
Inversiones	42.5	37.7	43.6	39.2	39.4	44.1	41.4	42.7	38.3	45.9	45.1	43.0	-2.1	-0.1	54.4	10.7
Situación Económica Global del País	30.7	28.0	35.3	36.8	38.4	44.1	33.3	35.9	39.1	47.7	42.9	48.7	5.7	13.3	48.9	22.7
Situación General del Negocio	43.4	42.4	48.6	47.1	50.0	47.7	46.4	49.1	48.3	56.3	57.1	53.9	-3.1	6.8	57.6	11.7
Inflación Esperada 12 meses	7.8	7.4	7.3	6.8	6.2	6.1	5.5	5.4	4.5	4.5	4.3	4.2	-0.1	-3.6	4.1	1.7
Indice de Difusión Sectorial	36.5	35.5	38.2	39.9	41.0	40.5	40.1	39.1	33.9	39.0	42.8	42.0	-0.8	3.2	48.0	7.2

Figura 5. Variación % respecto igual mes del año anterior: Sector Industrial

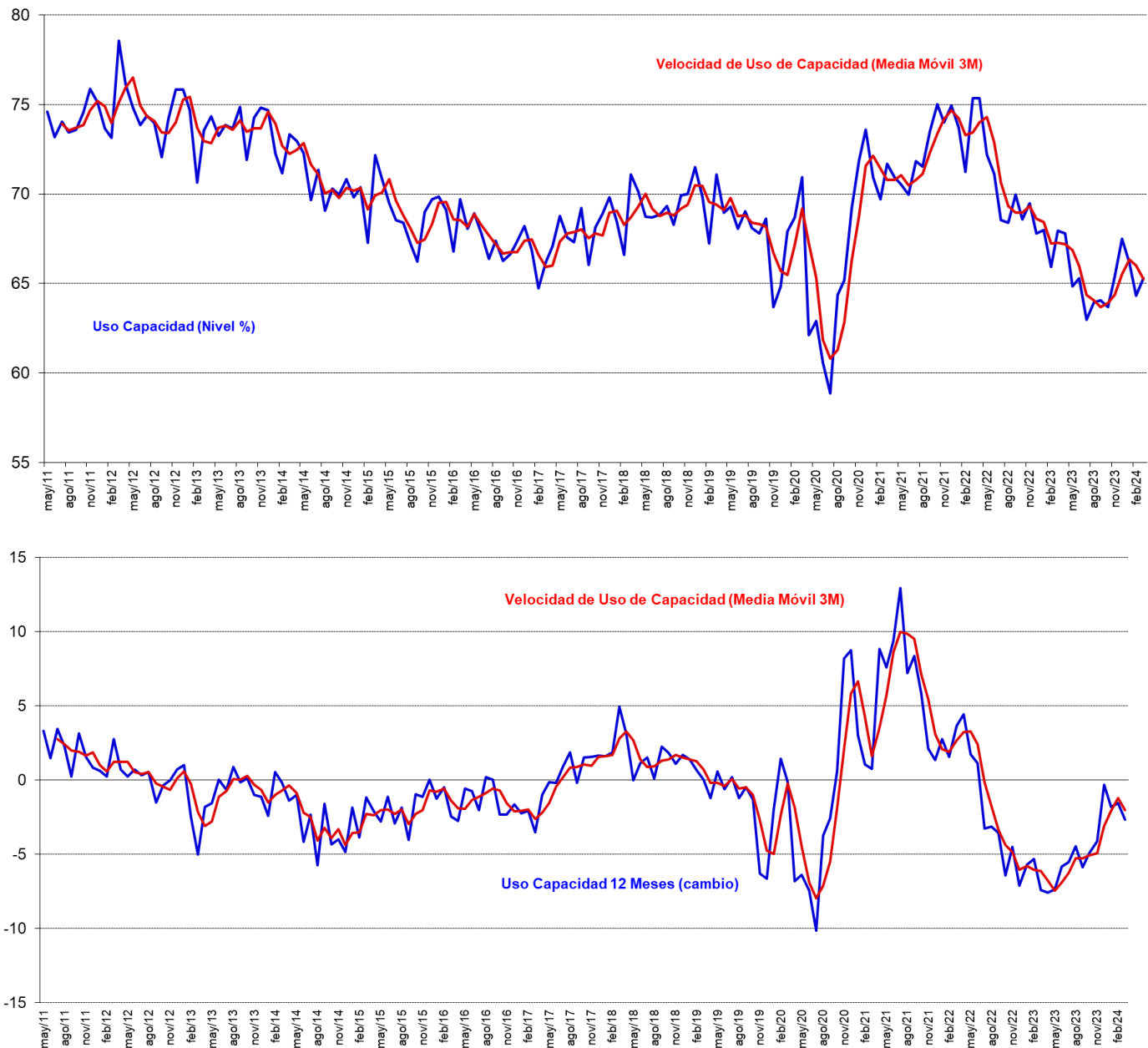


2.3.1 Análisis Uso de Capacidad Instalada de la Industria Manufacturera

El uso de capacidad instalada es un indicador importante al momento de evaluar la capacidad de respuesta del sector frente a shocks de demanda y oferta, de manera que se puede determinar la capacidad ociosa existente y, por ende, las posibilidades de alzas de precios y variación de empleo y producción que las empresas puedan implementar como manera de manejar eficientemente su stock de inventarios.

El uso de la capacidad instalada del sector aumentó en 1,0 punto respecto del mes pasado alcanzando un nivel de 65,3% de uso. El sector está ubicado por debajo de su capacidad promedio histórica de 70,8%, y fuera de los márgenes de variabilidad (al presentar una desviación estándar histórica de 3,4 puntos en el uso de capacidad).

Figura 6. Uso de Capacidad Instalada 3 y 12 Meses y Promedios Móviles (figura inferior)



2.4 Minería

El indicador sectorial alcanzó los 63,8 puntos, superior al mes pasado en 1,6 puntos, ubicándose por sobre de su promedio histórico y dentro de los márgenes de variabilidad (presentando un nivel de variabilidad de 7,9 puntos). El subíndice de producción actual alcanzó un nivel superior al neutral de 87,9 puntos, superior al mes anterior en 40,9 puntos, y 6,6 puntos superior a su nivel del mismo mes del año pasado. Dentro de los indicadores de minería, producción actual es un subíndice que presenta un alto nivel de volatilidad alcanzando una desviación histórica de 25,8 puntos. Por su parte el subíndice de inventarios alcanzó los 50,0 puntos. El índice de demanda que enfrentó el sector alcanzó los 53,6 puntos. La situación general actual de la empresa está por sobre el nivel neutral (85,7), inferior al mes anterior en 2,8 puntos.

En la subsección de expectativas, la producción esperada para los próximos meses presenta un indicador en el nivel optimista con 87,9 puntos (superior al mes anterior en 5,7 puntos y superior en 37,1 puntos respecto del mismo mes de año pasado), superior a su promedio histórico de 72,4 puntos y manteniendo una fuerte variabilidad de 20,9 puntos de desviación estándar. Las expectativas de costos de insumos aumentaron en 5,4 puntos respecto del mes pasado, alcanzó un nivel de 57,1 puntos. El sector se encuentra optimista respecto de la economía chilena con un nivel de expectativas de 86,4 puntos.

Cuadro N°4 Indicador de Difusión Sectorial: Minería

Pregunta	Minería												Variación		Promedio Histórico	Desv. Est. Histórica		
	abr-23	may-23	jun-23	jul-23	ago-23	sept-23	oct-23	nov-23	dic-23	ene-24	feb-24	mar-24	Mes	12 Meses				
Situación Actual																		
Producción	56.1	80.8	87.7	90.8	92.1	83.3	95.8	92.7	89.3	15.3	46.9	87.9	40.9	6.6	63.8	25.8		
Inventarios	50.0	56.2	50.8	50.8	50.0	49.2	50.8	55.6	50.0	50.0	49.2	50.0	0.8	0.0	49.8	4.8		
Demanda	51.5	52.3	51.5	52.3	50.8	51.6	52.5	51.6	53.3	54.8	53.8	53.6	-0.3	2.0	60.3	12.4		
Uso de Capacidad	96.0	96.0	95.7	96.2	96.7	96.0	96.6	96.4	96.4	95.6	96.5	95.6	-0.9	-0.8	94.5	2.2		
Situación General de la Empresa	88.6	91.5	85.4	86.2	87.3	90.5	89.8	87.1	93.4	93.5	88.5	85.7	-2.8	-1.0	85.8	10.4		
Expectativas																		
Producción	89.4	92.3	55.4	56.9	92.1	83.3	96.6	93.5	13.9	89.5	82.1	87.9	5.7	37.1	72.4	20.9		
Precios	49.2	51.5	49.2	50.0	54.0	85.7	45.8	49.2	49.2	52.4	49.2	56.4	7.2	6.4	49.1	9.3		
Costos	52.3	53.1	53.1	53.1	56.3	87.3	52.5	51.6	52.5	54.0	51.8	57.1	5.4	6.4	57.2	14.1		
Salarios	86.4	86.2	86.2	86.2	87.3	88.1	89.8	88.7	92.6	88.7	86.0	83.6	-2.4	-2.4	80.3	12.8		
Empleo	90.2	88.5	89.2	89.2	91.3	91.3	94.9	91.9	89.3	88.7	86.7	86.4	-0.3	-4.2	56.8	16.7		
Inversiones	90.2	90.8	90.0	90.0	90.5	96.8	96.6	91.9	90.2	89.5	86.0	86.4	0.5	-4.2	87.9	10.6		
Situación General de la Empresa	85.6	90.8	86.2	86.2	85.7	93.7	89.8	87.9	91.0	89.5	86.0	89.3	3.3	2.6	63.8	15.9		
Situación Económica Global del País	38.6	38.5	42.3	38.5	44.4	50.0	84.7	82.3	92.6	92.7	88.3	86.4	-1.8	47.4	67.7	21.4		
Índice de Difusión Sectorial	63.6	62.8	52.1	52.8	64.3	61.9	66.1	63.2	39.1	64.8	62.2	63.8	1.6	13.0	61.1	7.9		

Figura 7. Variación % respecto igual mes del año anterior: Sector Minería

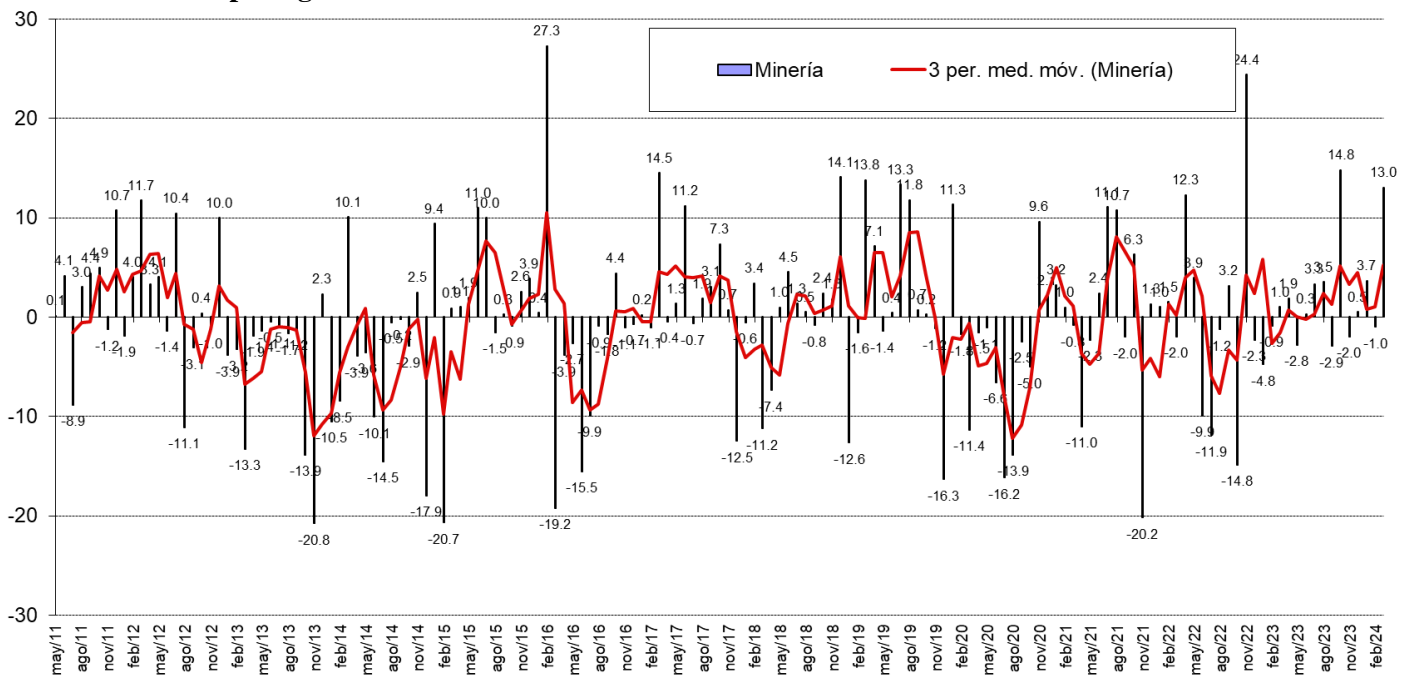
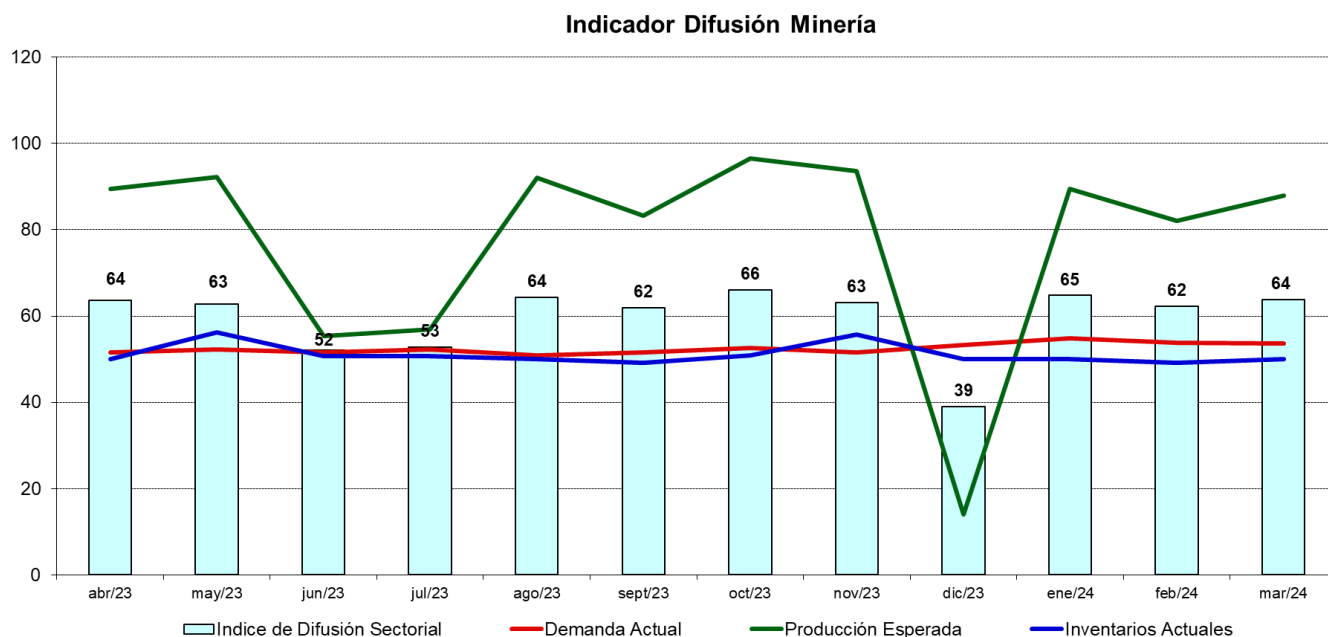


Figura 8. Indicador Difusión del Sector Minería



3 Análisis por Variables Individuales

Los índices que presentan las mayores variaciones respecto al mes pasado fueron: Producción Actual (28,8), Demanda (7,8), y Precios Venta (3,7); en frecuencia anual los mayores cambios se produjeron en Situación Económica Global del País (20,4), Producción o Ventas Esperadas (16,5) y Costos Insumos (7,0).

Cuadro N°5. Indicadores de Confianza Sectorial: Variables Individuales

Indicador		Mar 2024	Feb 2024	Mar 2023	Cambio Mes Anterior	Cambio en 12 Meses
Actual	Producción Actual	72.7	43.8	67.7	28.8	5.0
	Demanda	41.6	33.8	38.9	7.8	2.7
	Inventarios	53.3	53.6	56.5	-0.3	-3.1
	Uso de Capacidad	80.4	80.4	82.2	0.0	-1.7
	Situación Actual Empresa	53.9	53.1	53.3	0.8	0.5
Expectativas	Producción o Ventas Esperada	66.8	66.6	50.2	0.1	16.5
	Precios Venta	55.7	52.0	50.6	3.7	5.1
	Salarios	65.2	67.3	66.2	-2.1	-1.0
	Empleo	52.1	52.2	50.7	-0.1	1.3
	Costos Insumos	66.1	63.9	59.1	2.2	7.0
	Inversiones	59.3	59.6	58.1	-0.3	1.2
	Situación General del Negocio	61.8	61.3	55.7	0.5	6.1
	Situación Económica Global del País	52.4	49.2	32.0	3.2	20.4
Inflación Esperada 12 meses	4.1	4.2	7.9	-0.1	-3.8	

Figura 9. Indicadores Sectoriales por Concepto: Nivel Actual

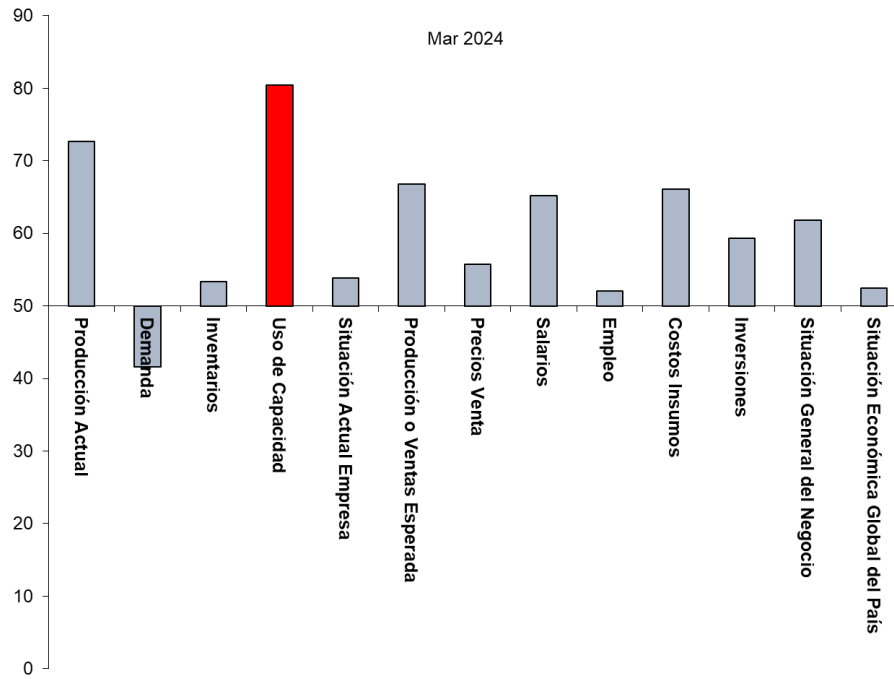


Figura 10. Indicadores Sectoriales por Concepto: Comparación Mes Anterior

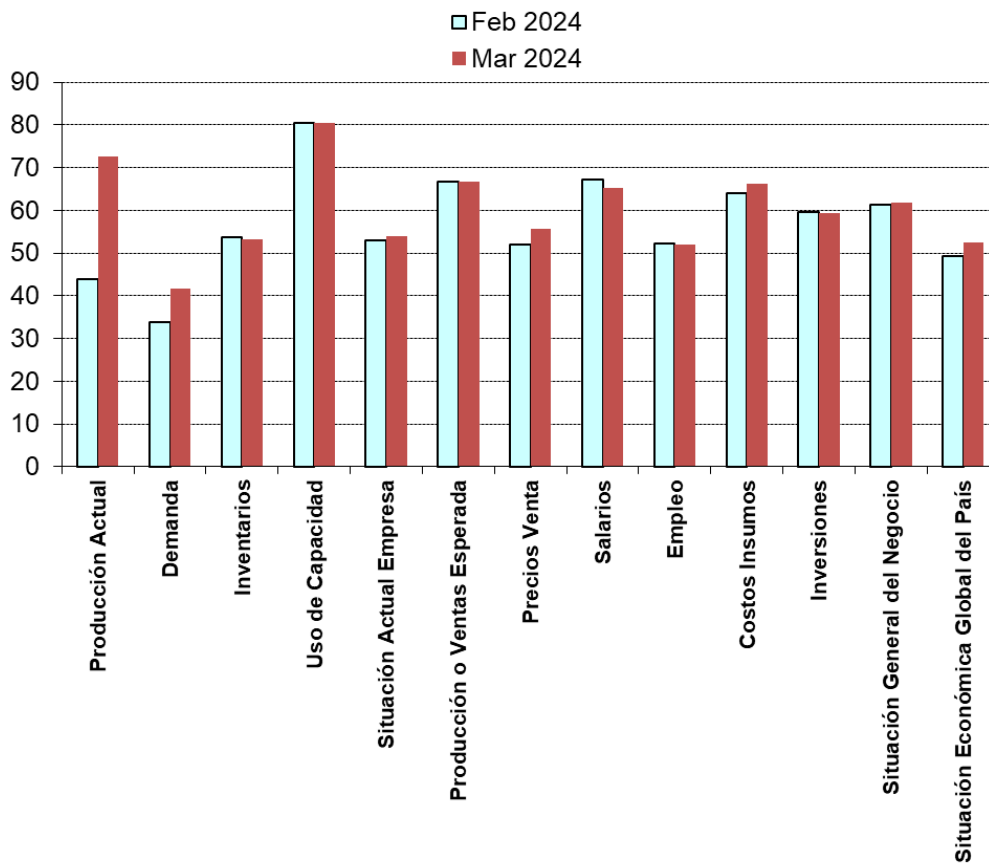
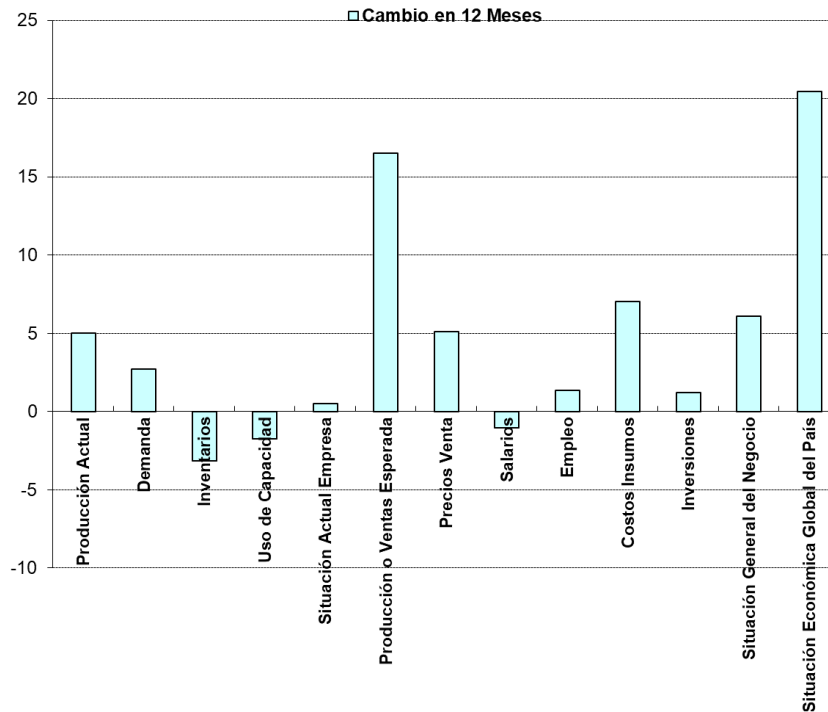


Figura 11. Indicadores Sectoriales por Concepto: Cambio en 12 Meses



3.1 Expectativas de Situación Económica Chilena y Empresarial

Analizando la dinámica de los sub-índices agregados para la situación esperada de la economía versus la situación esperada para las empresas, podemos ver una alta correlación, visualizándose una dinámica muy similar entre ambos índices (ver Figura 12a y 12b).

Las expectativas de la situación esperada de la empresa se presentaron optimistas con 61,8 puntos. La situación económica del país esperada presentó un nivel optimista de 52,4 puntos.

Si excluimos al sector Minería las expectativas de la economía chilena aún presentan una alta correlación: las perspectivas económicas son pesimistas (ver 12.b) alcanzando un nivel de 41,1 puntos versus los 52,4 puntos que alcanza el indicador a nivel agregado (incluyendo Minería).

Figura 12a. Índice Expectativas de Economía Chilena y Situación Esperada de la Empresa

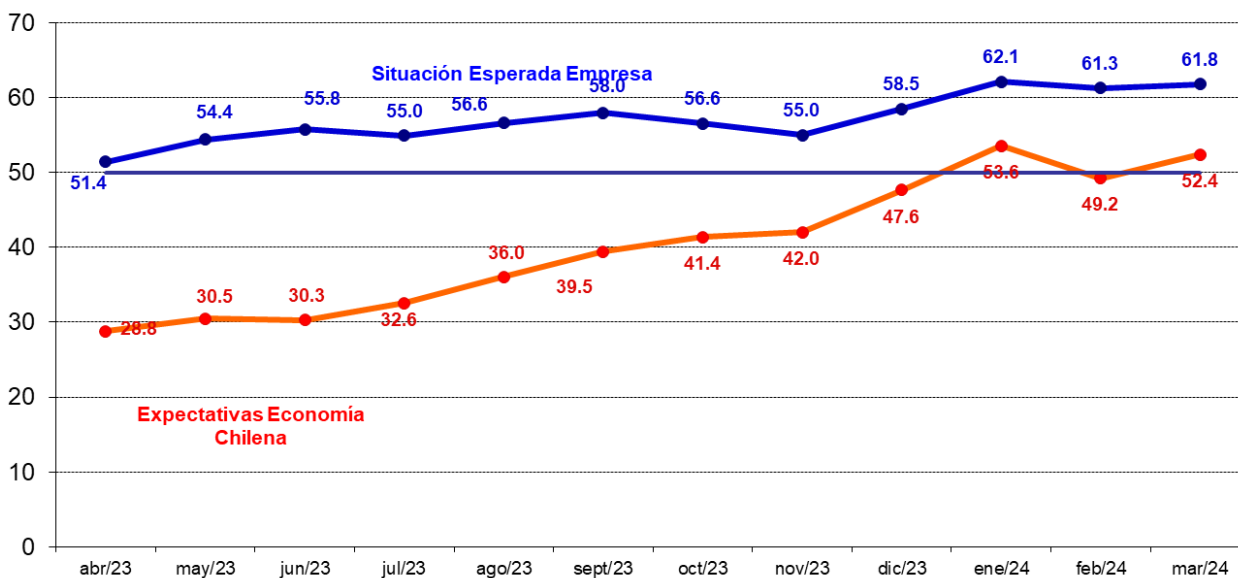


Figura 12b. Índice Expectativas de Economía Chilena Agregada y Excluyendo Minería

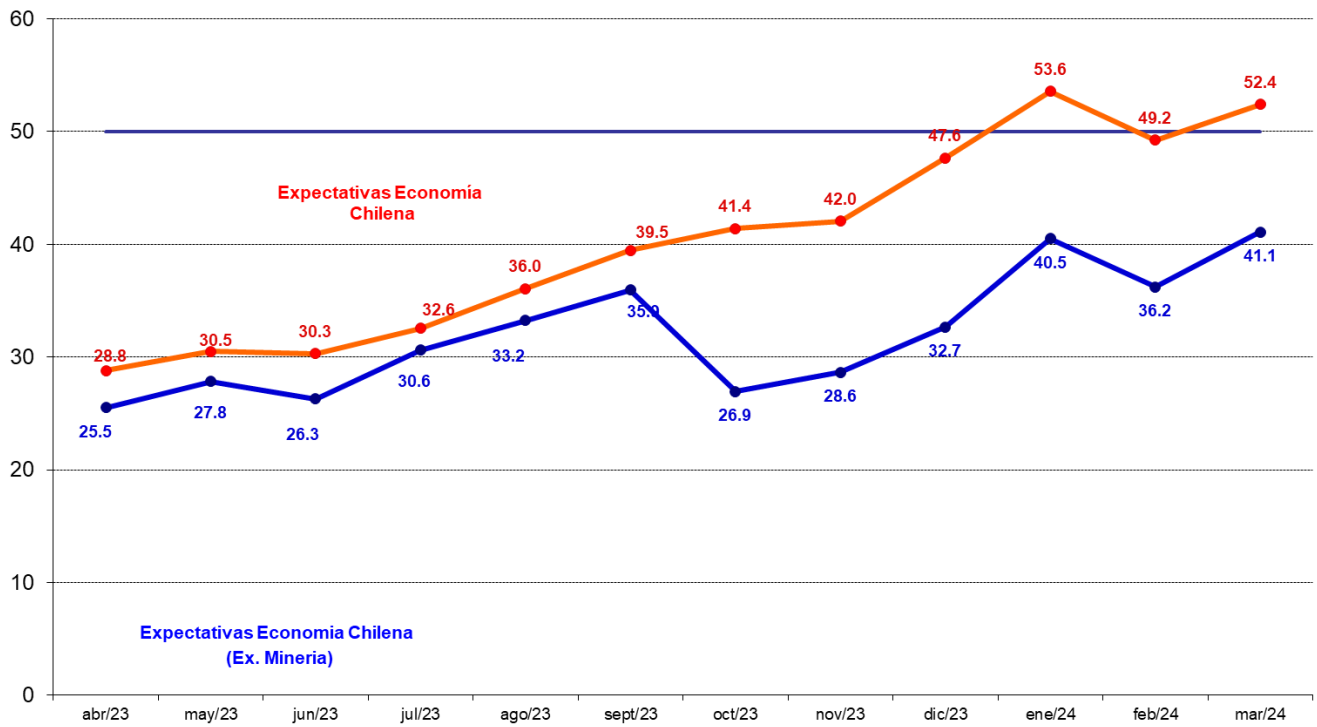


Figura 13a. Índice Expectativas de Economía Chilena e Inversión Planeada (Cambio 12 meses)

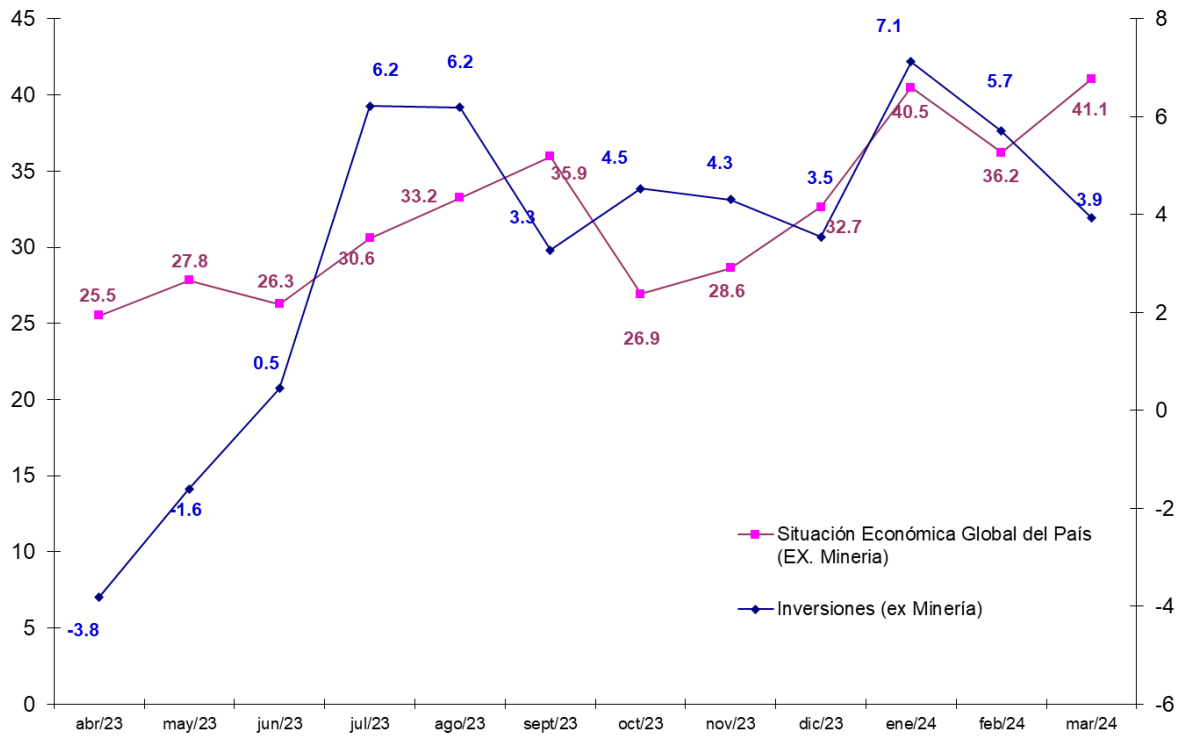


Figura 13b. Índice de Demanda Actual y Situación Actual del Negocio

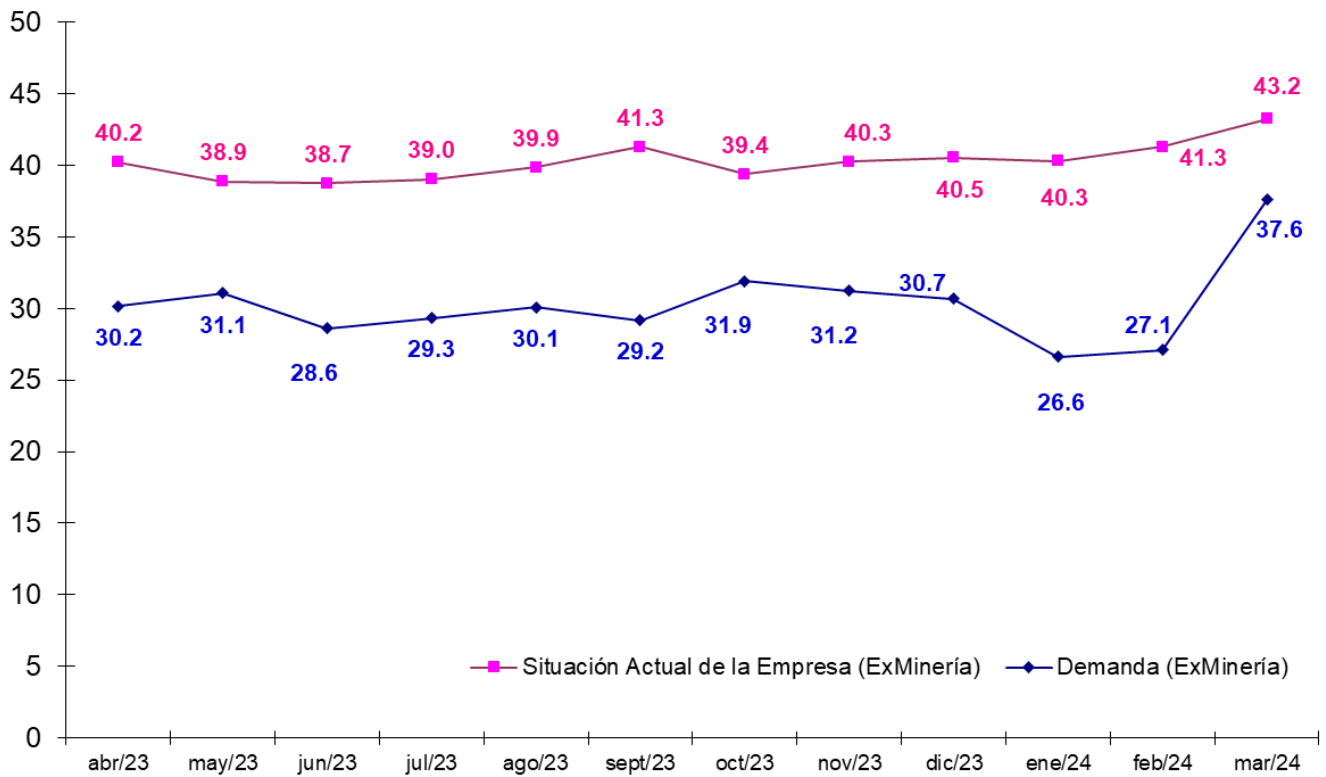
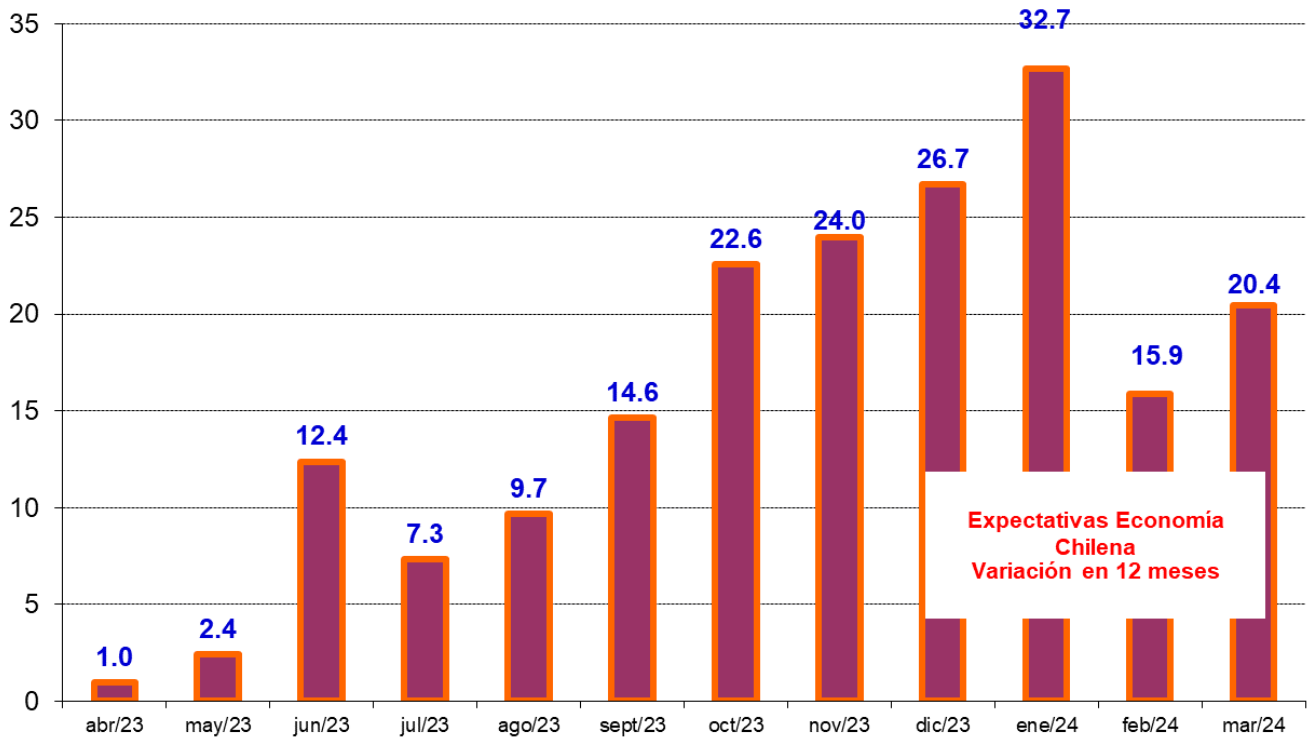


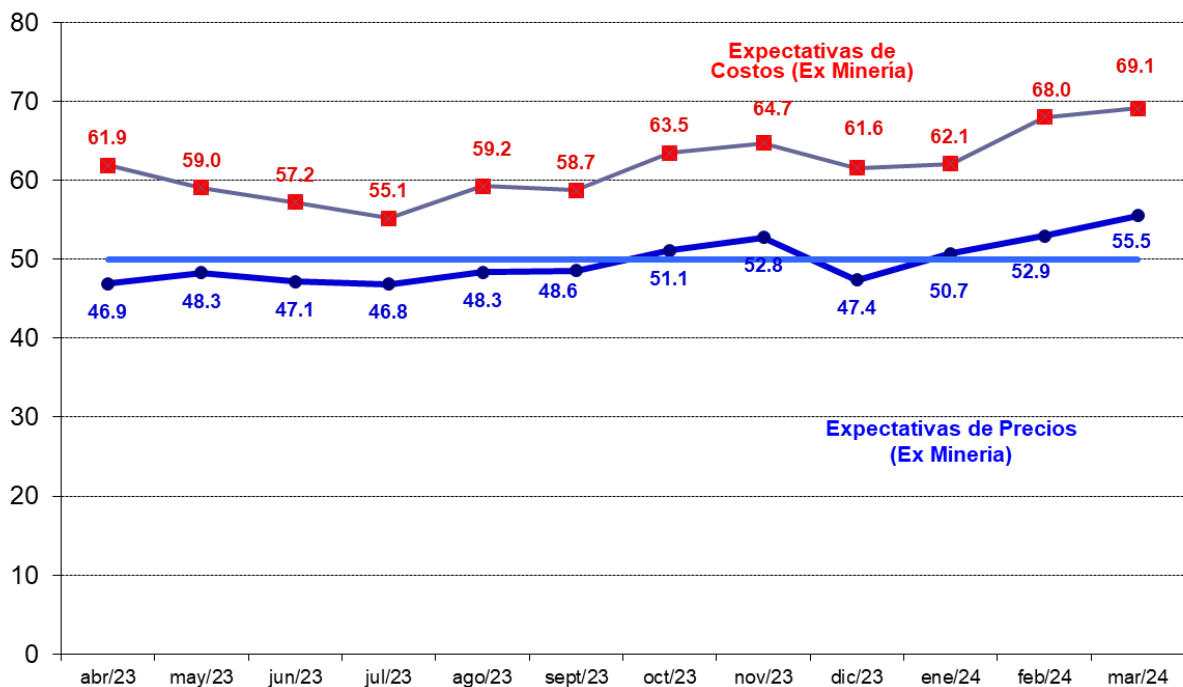
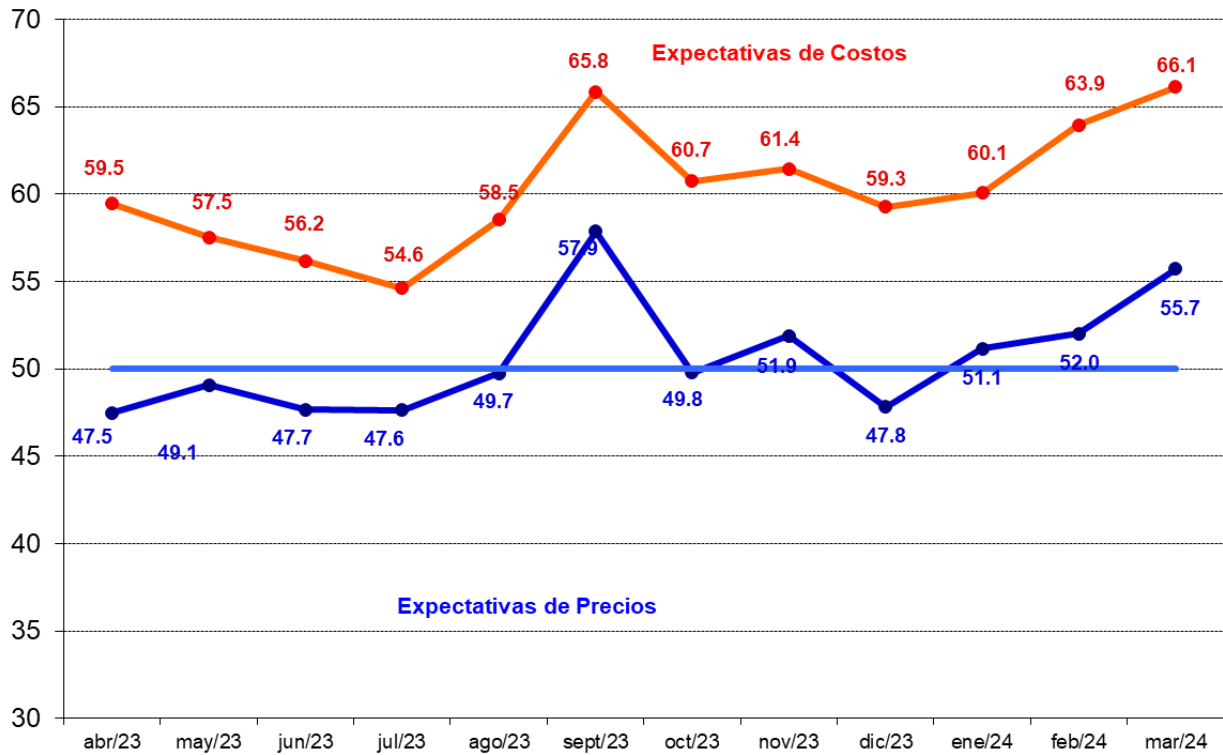
Figura 14. Evolución Índice Expectativas de Economía Chilena (Variación en 12 Meses)



3.2 Encuesta de Costos e Inflación Esperada

Como una forma de evaluar la dinámica de la inflación esperada, las Figuras 15a y 15b pueden ser utilizadas para monitorear las presiones inflacionarias y para correlacionarlas con la pregunta de costos. Se observa una correlación positiva de ambos índices, durante la mayor parte del tiempo. Durante este mes los subíndices de costos y precios se ubican en 66,1 y 55,7 puntos respectivamente. Este análisis sigue una dinámica similar si se excluye el sector Minería, tal como se observa en la figura 15b.

Figura 15a y 15b. Índice de Precios y Costos Esperados Sectoriales (Figura inferior excluye sector Minería)

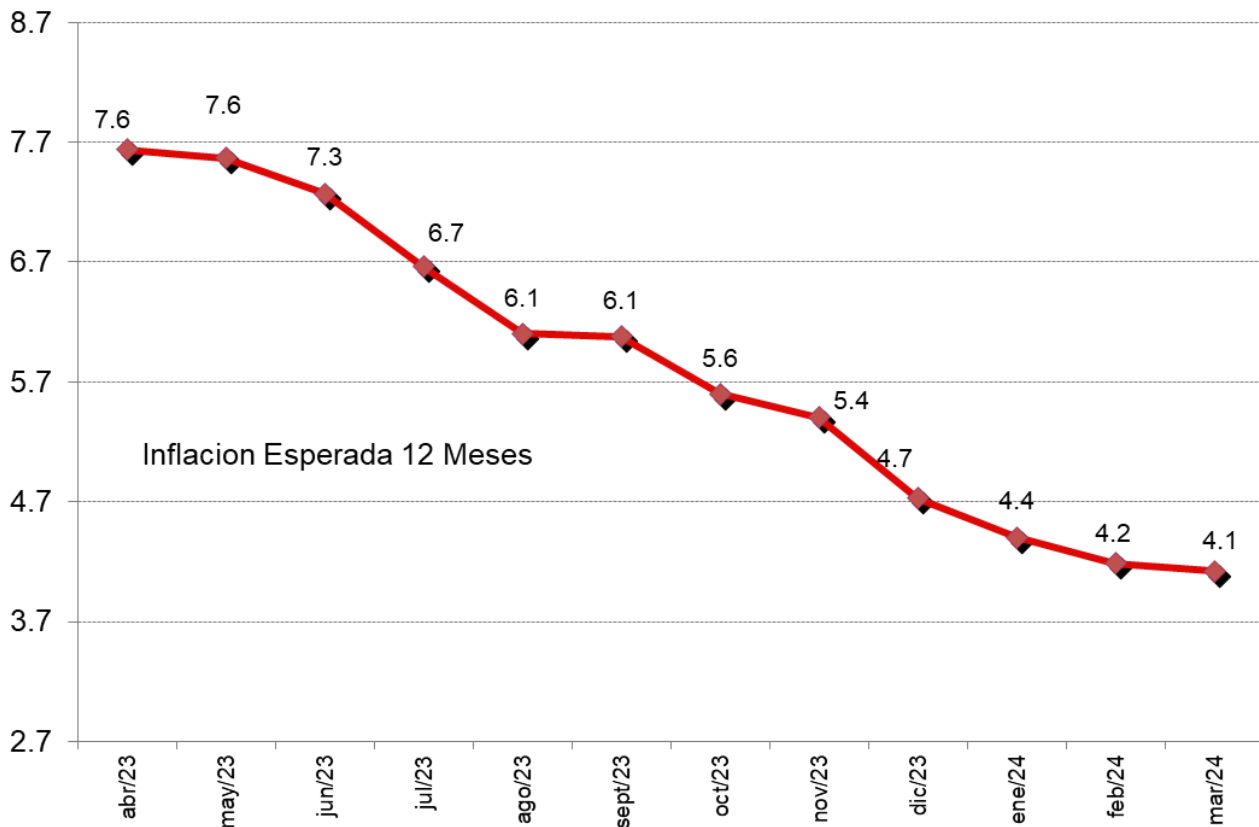


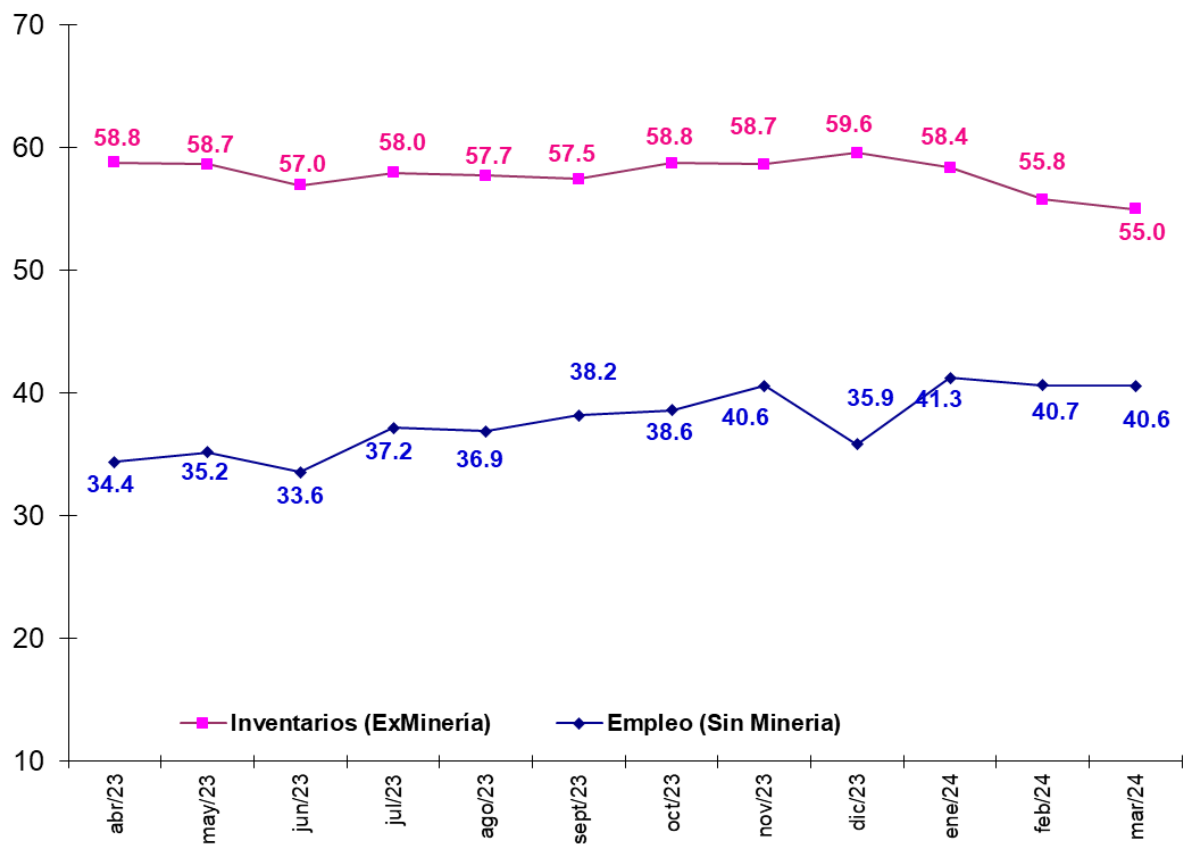
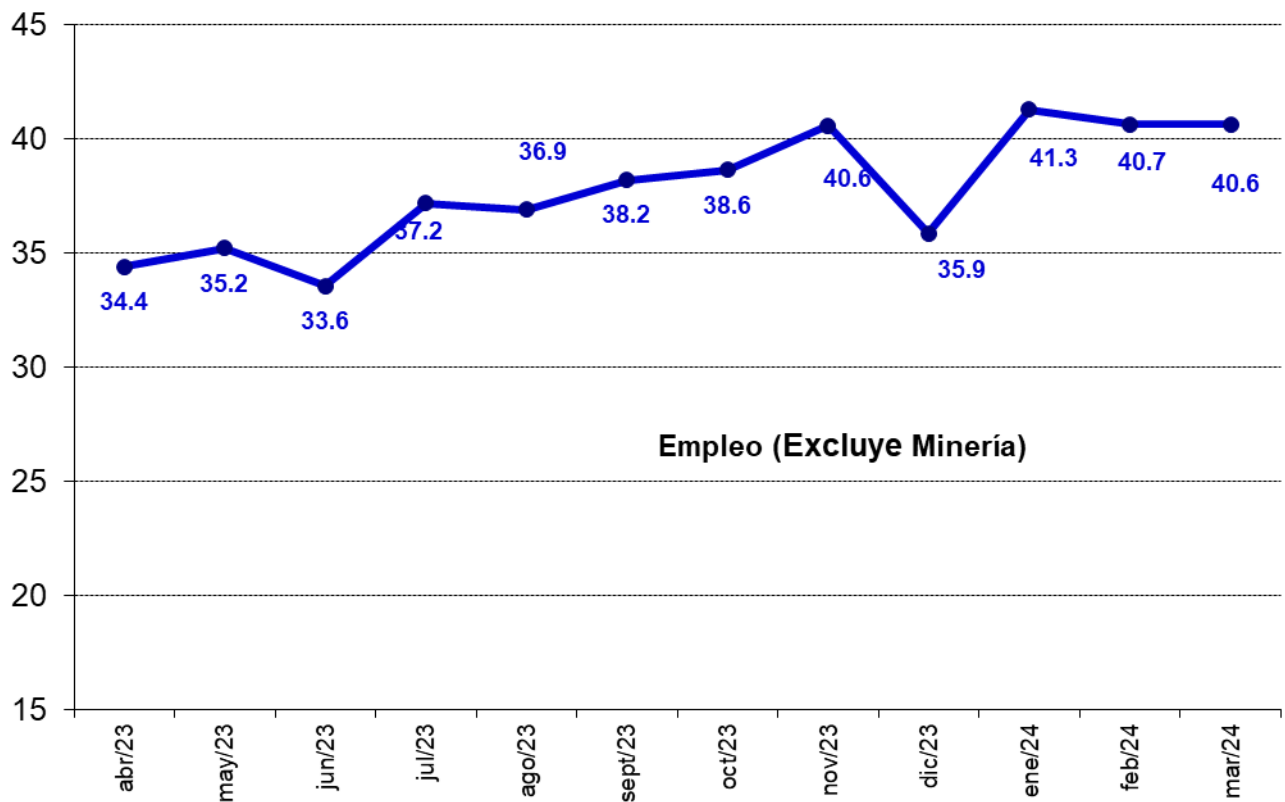
Inflación Esperada y Empleo

Respecto de la pregunta correspondiente a las *expectativas de inflación para los próximos 12 meses*, de los resultados de la encuesta se observa una distribución estadística con sesgo y curtosis. Hacia septiembre de 2011 la inflación se encontraba en rango del 3,5%. Posteriormente, ya en noviembre del mismo año las presiones de inflación comienzan a aumentar, ubicándose en 3,8%. A partir de abril de 2012, comienzan nuevamente a caer hasta junio de 2013, cuando crecen nuevamente. Durante el 2014 continúa la tendencia al alza, alcanzando en diciembre de 2014 expectativas de 4,1% de inflación. En enero del 2015 las expectativas de inflación vuelven a disminuir, ubicándose en 3,7%. En abril del mismo año las expectativas de inflación vuelven a elevarse hasta 3,9%, manteniéndose alrededor de dicho valor hasta Julio con un valor de 3,9%. En el mes de agosto del año 2015 las expectativas de inflación vuelven a aumentar hasta 4,2%, alcanzando un nivel de 4,4% entre septiembre y octubre para luego comenzar a disminuir. La inflación esperada ha continuado disminuyendo hasta enero del 2017, donde se mantuvo hasta mayo del mismo año en 3,2%. La inflación esperada continuó disminuyendo hasta enero del 2018 (2,7%), para posteriormente, comenzar a incrementarse paulatinamente. En diciembre de 2020 la inflación esperada para los próximos 12 meses fue de 3,1%. Por otra parte, en diciembre de 2021 la inflación esperada para los próximos 12 meses fue de 5,6%, en 2022 fue de 9,2% y en 2023 fue de 4,7%.

Las expectativas de inflación promedio para los 12 meses próximos para el sector Comercio e Industria alcanzaron un 4,13%. La mediana se ubica en 4,00% para Comercio e Industria (Figuras 16 y 17 y cuadro 6).

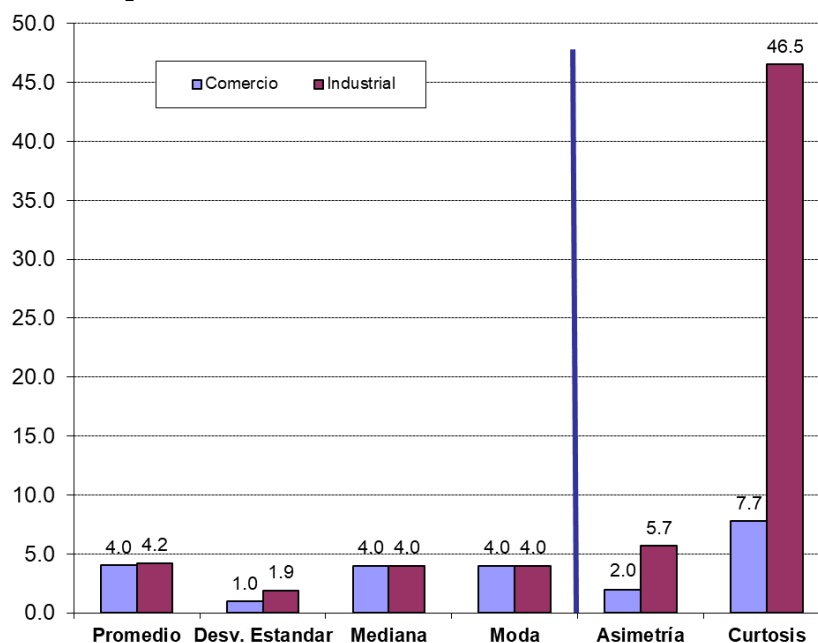
Figura 16. Inflación Esperada en 12 meses (Comercio e Industria), Generación de Empleo (Excluyendo Minería) e Inventarios





Si finalmente observamos las Figura 16 (empleo e inventarios y empleo), podemos ver por otra parte que la generación de empleo sectorial disminuyó respecto del mes pasado, alcanzando un indicador promedio de 40,6 puntos (excluyendo Minería).

Figura 17. Estadísticos de la Inflación Esperada en 12 meses Sectoriales



Cuadro N°6. Descripción Estadística de la Inflación Esperada

Inflación Esperada 12 meses			
Estadístico	Sector		Promedio Ponderado
	Comercio	Industrial	
Promedio	4.02	4.23	4.13
Dev. Estandar	0.97	1.89	1.46
Test Inflacion = 3	10.39	6.92	8.53
P-Value Test $\rho = 3$	0.0000	0.0000	0.0000
Muestra	98	114	107
Mediana	4.00	4.00	4.00
Moda	4.00	4.00	4.00
Asimetría	1.96	5.70	3.97
Test Sesgo	7.92	24.83	17.01
P-Value S=0	0.0000	0.0000	0.0000
Curtosis	7.75	46.52	28.60
Test Curtosis	9.60	94.85	55.44
P-Value C=3	0.0000	0.0000	0.0000

Muestra

Este mes la muestra alcanzó a 281 encuestados lo que corresponde al 46,0% de la muestra referencial.

Cuadro N°7 Base Muestral

Sector	Población		
	BCCh	Encuestadas	%
Comercio	200	98	49.0%
Construcción	100	54	54.0%
Industria	300	114	38.0%
Minería	11	15	136.4%
Totales	611	281	46.0%