

# Indicador Mensual de Confianza Empresarial | IMCE

## Informe Febrero 2024



### Resumen Ejecutivo <sup>1</sup>

El Indicador Mensual de Confianza Empresarial (IMCE) este mes alcanzó un nivel de 44,87 puntos; superior al mes pasado en 1,16 puntos, posicionando a las expectativas empresariales globales en un nivel pesimista. Los sectores de Comercio e Industria experimentaron aumentos respecto al mes anterior de 1,00 y 3,71 puntos respectivamente, mientras que Construcción y Minería experimentaron disminuciones de 0,05 y 2,54 puntos. El sector Comercio se ubicó en el nivel neutral, los sectores de Construcción e Industria se ubicaron en niveles inferiores al neutral, y Minería se ubicó en un nivel superior al neutral con 62,25 puntos.

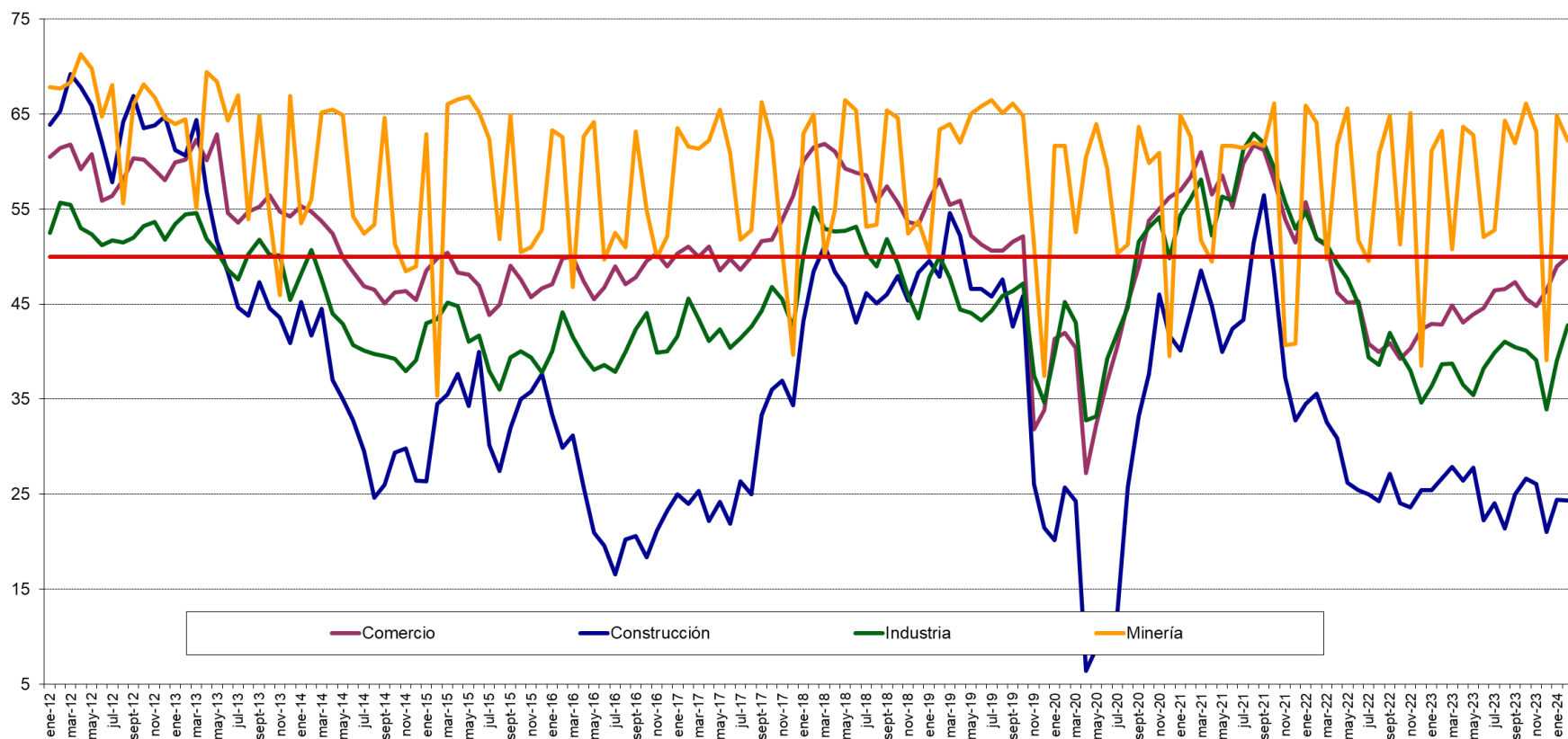
Las presiones de salarios se posicionaron en un nivel superior al neutral (67,3 puntos); las expectativas sobre empleo disminuyeron respecto al mes anterior (52,2 puntos); y la producción esperada se ubicó en 66,6 puntos, superior al mes anterior en 2,9 puntos. El uso de la capacidad instalada alcanzó un 80,4% de uso, ligeramente inferior al mes pasado en 0,5 puntos. La inflación esperada se ubicó en 4,2%, inferior al mes anterior en 0,2 puntos.

La demanda actual alcanzó 33,8 puntos, similar al mes anterior (0,1 puntos superior). Los inventarios se ubicaron superiores al nivel deseado alcanzando 53,6 puntos; las presiones de costos alcanzaron los 63,9 puntos; la situación general del negocio alcanzó un nivel de 61,3 puntos; y la apreciación general sobre la economía chilena se ubicó en un nivel de 49,2 puntos, inferior al mes anterior en 4,3 puntos.

	Comercio	Construcción	Industria	Minería	IMCE
dic-19	33.85	21.43	34.64	37.42	32.53
ene-20	41.36	20.18	39.73	61.64	40.67
feb-20	41.97	25.69	45.26	61.64	43.91
mar-20	40.38	24.26	43.03	52.57	40.70
abr-20	27.21	6.43	32.77	60.50	31.74
may-20	32.30	8.80	33.18	63.98	34.28
jun-20	36.89	11.40	39.26	59.28	37.30
jul-20	40.62	12.68	41.99	50.32	37.81
ago-20	45.08	25.72	44.63	51.28	42.51
sept-20	48.99	33.20	51.56	63.67	49.81
oct-20	53.77	37.69	53.07	59.84	51.68
nov-20	55.05	46.03	54.17	60.91	54.16
dic-20	56.23	41.67	49.83	39.55	48.00
ene-21	56.96	40.08	54.40	64.88	54.38
feb-21	58.40	44.23	56.11	62.60	55.72
mar-21	61.02	48.55	58.11	51.73	55.88
abr-21	56.53	44.79	52.21	49.47	51.42
may-21	58.54	40.00	56.33	61.68	54.88
jun-21	55.26	42.39	55.88	61.68	54.33
jul-21	59.82	43.36	61.31	61.40	57.64
ago-21	61.70	51.52	62.94	62.01	60.35
sept-21	61.21	56.44	61.90	61.68	60.68
oct-21	57.97	48.11	59.33	66.15	58.20
nov-21	53.92	37.31	55.73	40.72	49.04
dic-21	51.49	32.76	52.92	40.86	46.56
ene-22	55.73	34.48	54.71	65.89	53.35
feb-22	51.85	35.55	51.94	64.12	51.19
mar-22	51.10	32.54	51.29	49.75	47.50
abr-22	46.22	30.86	49.29	61.76	47.47
may-22	45.15	26.23	47.70	65.63	46.48
jun-22	45.26	25.41	45.00	51.74	42.73
jul-22	40.87	25.00	39.37	49.52	39.01
ago-22	39.97	24.25	38.62	60.77	40.49
sept-22	40.88	27.16	41.95	64.84	43.27
oct-22	39.27	24.07	39.86	51.30	38.96
nov-22	40.29	23.64	38.00	65.13	41.05
dic-22	42.32	25.44	34.63	38.54	35.61
ene-23	42.95	25.42	36.35	61.11	40.67
feb-23	42.86	26.67	38.65	63.23	42.14
mar-23	44.83	27.87	38.75	50.78	40.55
abr-23	43.06	26.39	36.48	63.64	41.40
may-23	43.96	27.82	35.45	62.82	41.36
jun-23	44.57	22.27	38.23	52.05	39.49
jul-23	46.42	24.07	39.87	52.82	41.05
ago-23	46.56	21.36	41.05	64.29	43.19
sept-23	47.29	25.00	40.45	61.90	43.38
oct-23	45.60	26.67	40.09	66.10	43.91
nov-23	44.77	26.04	39.09	63.17	42.66
dic-23	46.48	21.02	33.91	39.07	35.68
ene-24	49.00	24.40	39.04	64.78	43.71
feb-24	50.00	24.36	42.75	62.25	44.87

<sup>1</sup> La composición específica de todos los indicadores de confianza que aquí se comentan se encuentra en el Anexo Técnico disponible en [www.icare.cl](http://www.icare.cl) y [www.uai.cl](http://www.uai.cl).

**Figura 0.**  
**Evolución del IMCE por sector económico**

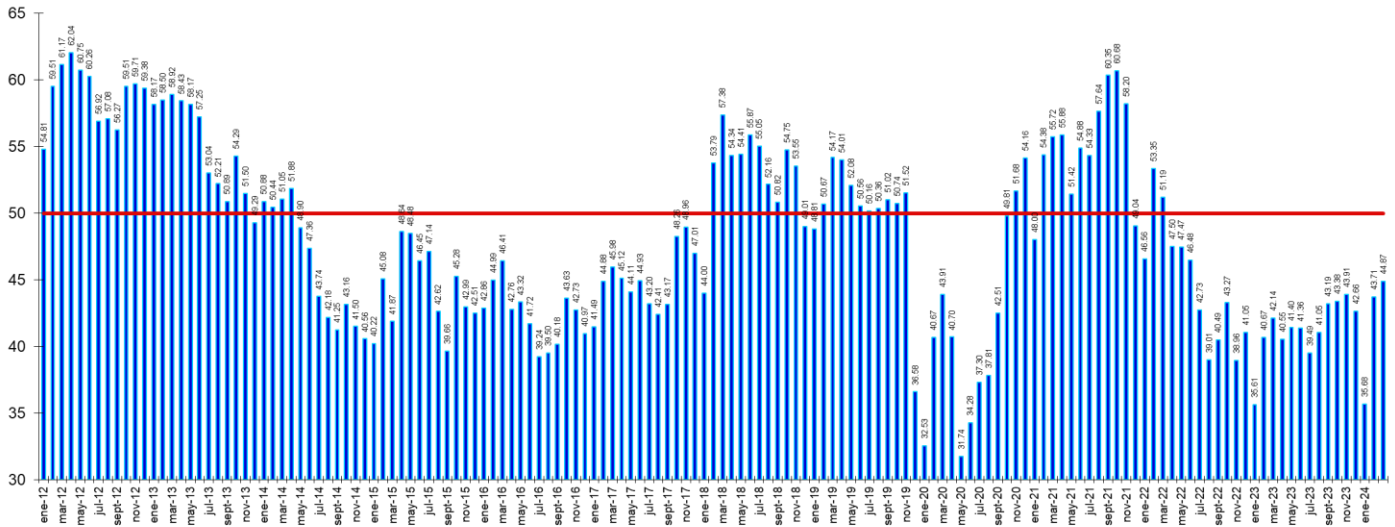


# 1 Evolución del IMCE

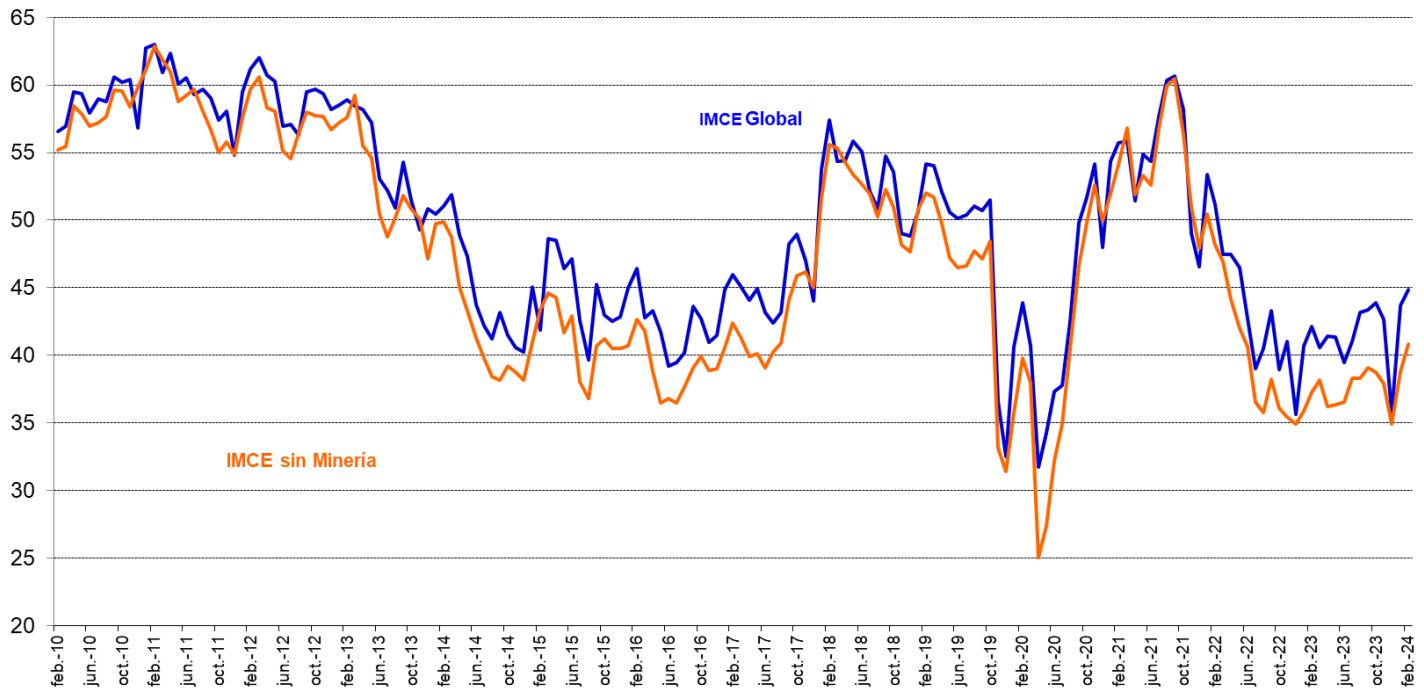
El Indicador Mensual de Confianza Empresarial presentó un nivel de 44,87 puntos, aumentando en 1,16 puntos respecto del mes anterior (figuras 1a-1d) y aumentando en 2,73 puntos respecto de igual mes del año pasado. Este indicador agregado se ubica actualmente por debajo del umbral neutral de 50 puntos para los siguientes tres a seis meses.

Revisando la dinámica del IMCE y el IMCE que excluye al sector Minería (Figura 1b, “IMCE sin Minería”) podemos apreciar que ambos presentan una alta correlación. El IMCE que excluye al sector minero se posiciona en un nivel pesimista, inferior al IMCE Global.

**Figura 1a.**  
**Evolución del IMCE**



**Figura 1b.**  
**Evolución del IMCE Global versus IMCE sin Minería**



**Figura 1c.**  
**Variación del IMCE en 12 Meses y Velocidad medida por su Media Móvil de tres Meses**

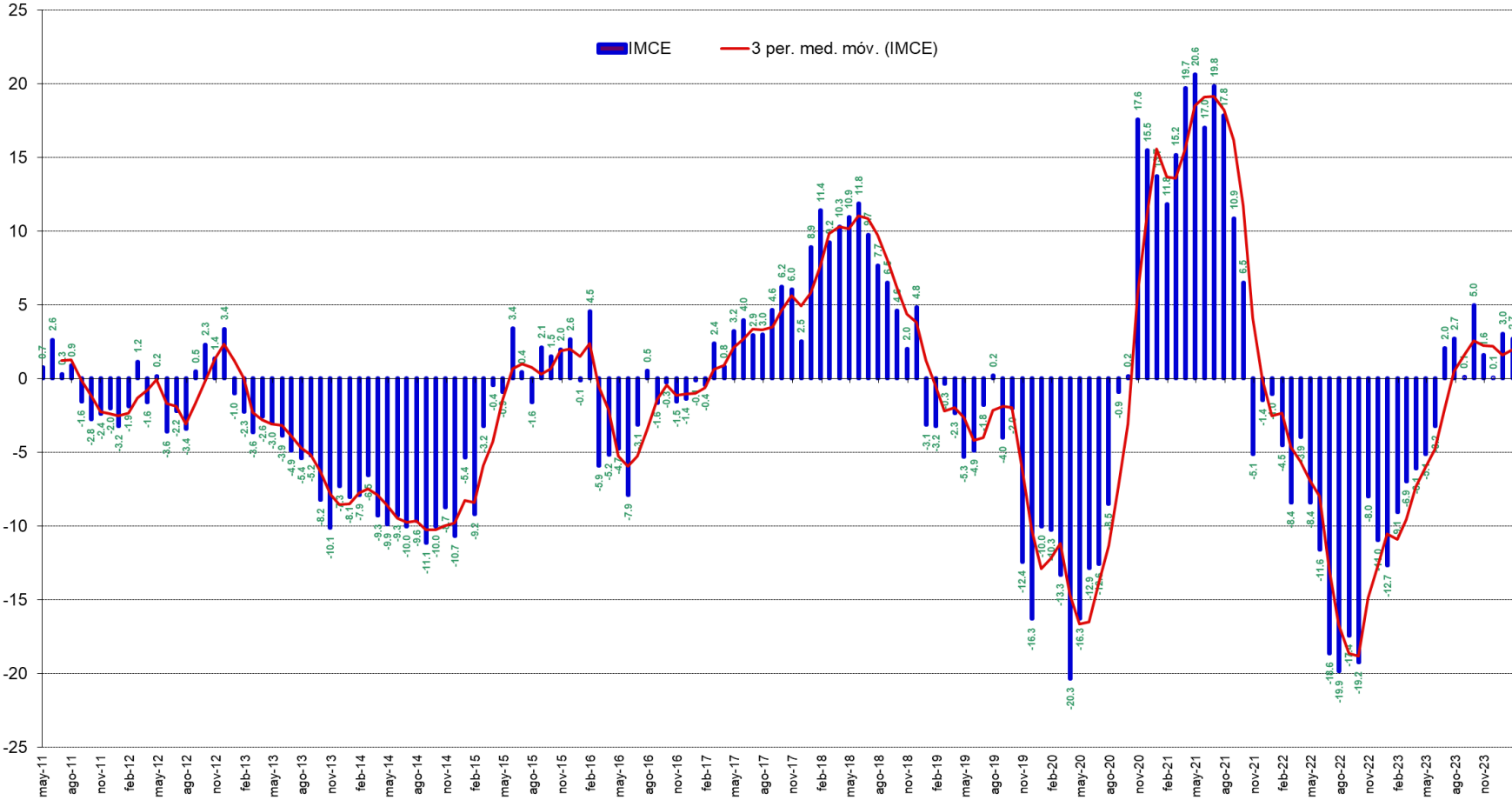
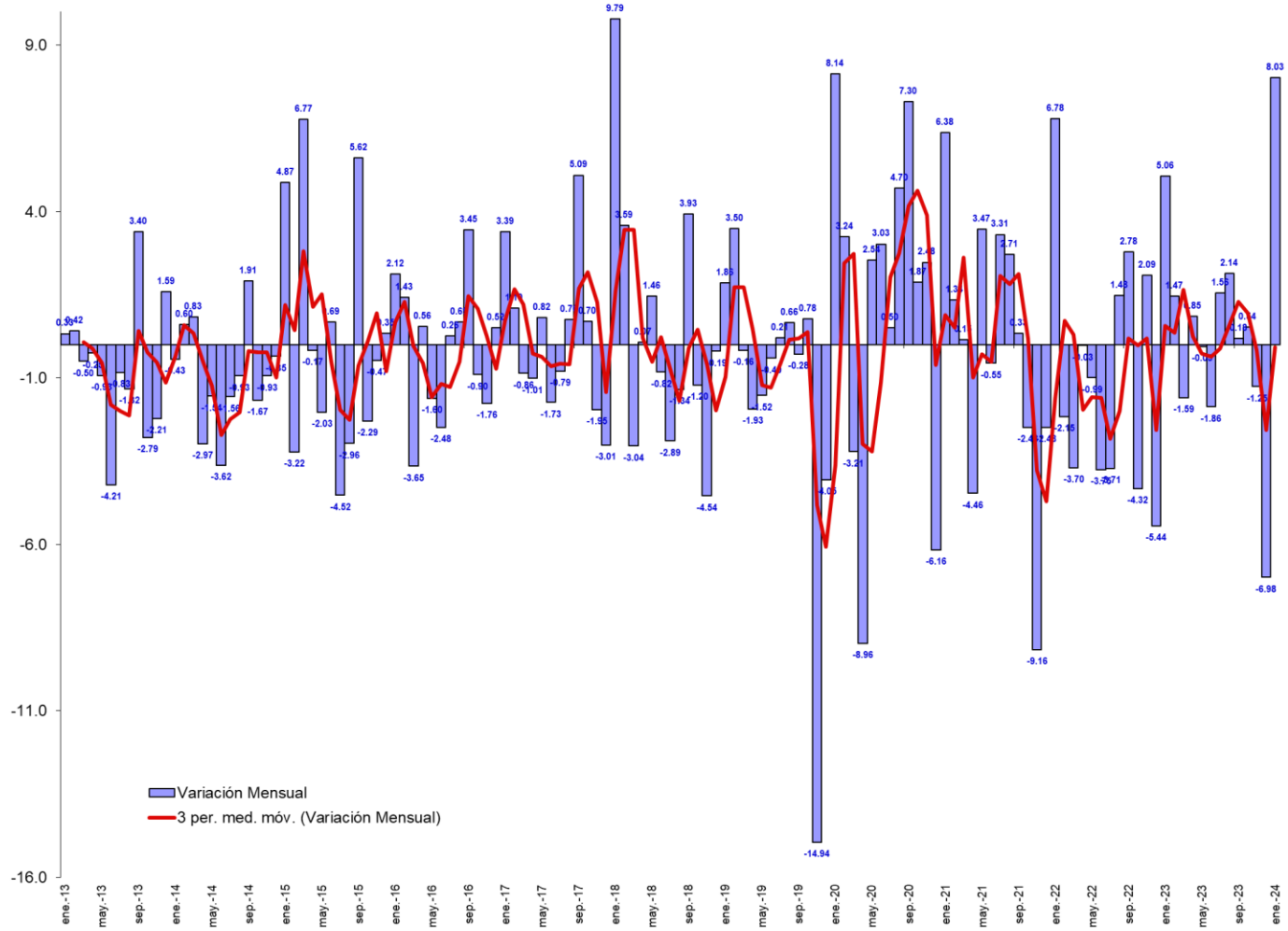


Figura 1d.

Variación del IMCE en 1 Mes y Velocidad medida por su Media Móvil de tres Meses

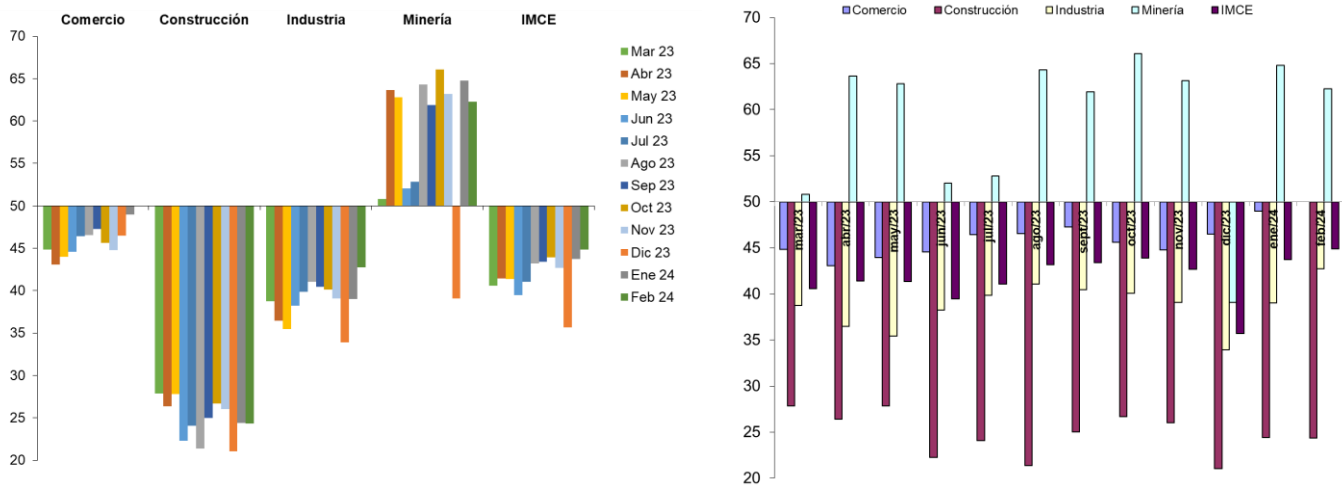


## 2 Evolución por Sectores de Actividad

Los indicadores sectoriales se presentan en las figuras 2a y 2b (resultados de las variables individuales en los cuadros 1 al 4). En materia de expectativas sectoriales, Comercio presentó un nivel neutral, Construcción e Industria presentaron un nivel pesimista, y Minería un nivel optimista. Los sectores Comercio, Industria Manufacturera y Minería son los que presentan una menor volatilidad (8,1 puntos o menos), mientras que, Construcción presenta una desviación estándar histórica de 14,9 puntos, y junto al sector manufacturero poseen un promedio histórico del índice sectorial menor al de los otros sectores.

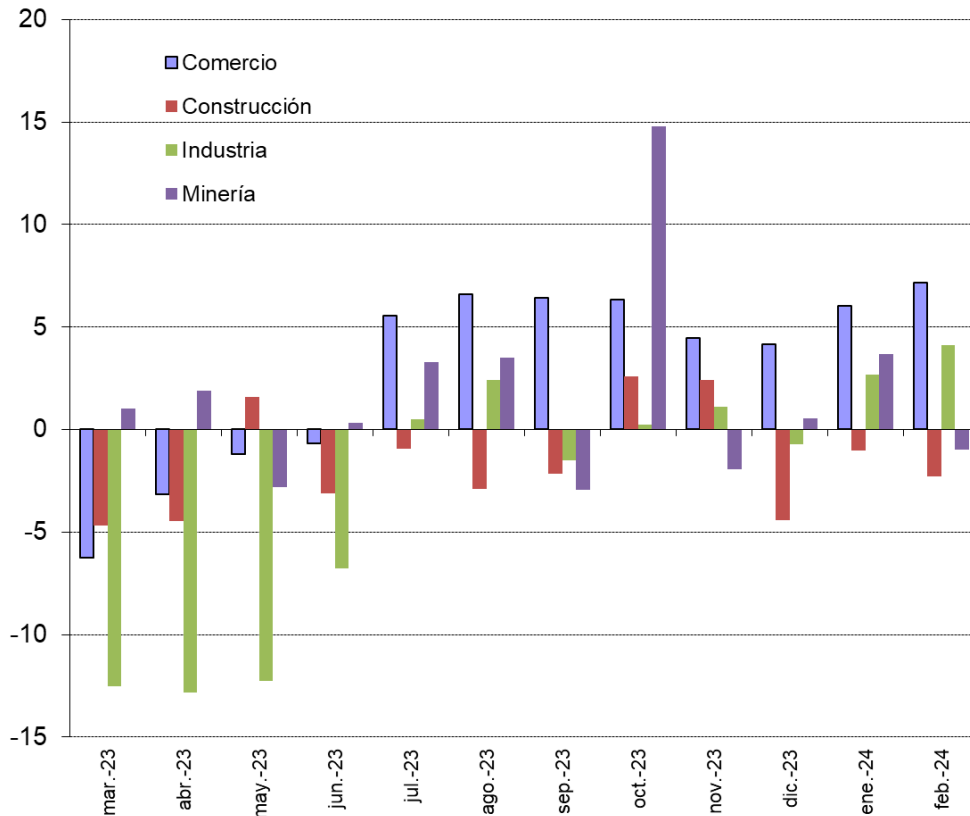
**Figura 2a.**

**Evolución de los Indicadores Sectoriales (ordenados por sector y por mes)**



**Figura 2b.**

**Evolución de los Indicadores Sectoriales en 12 Meses**



## 2.1 Comercio

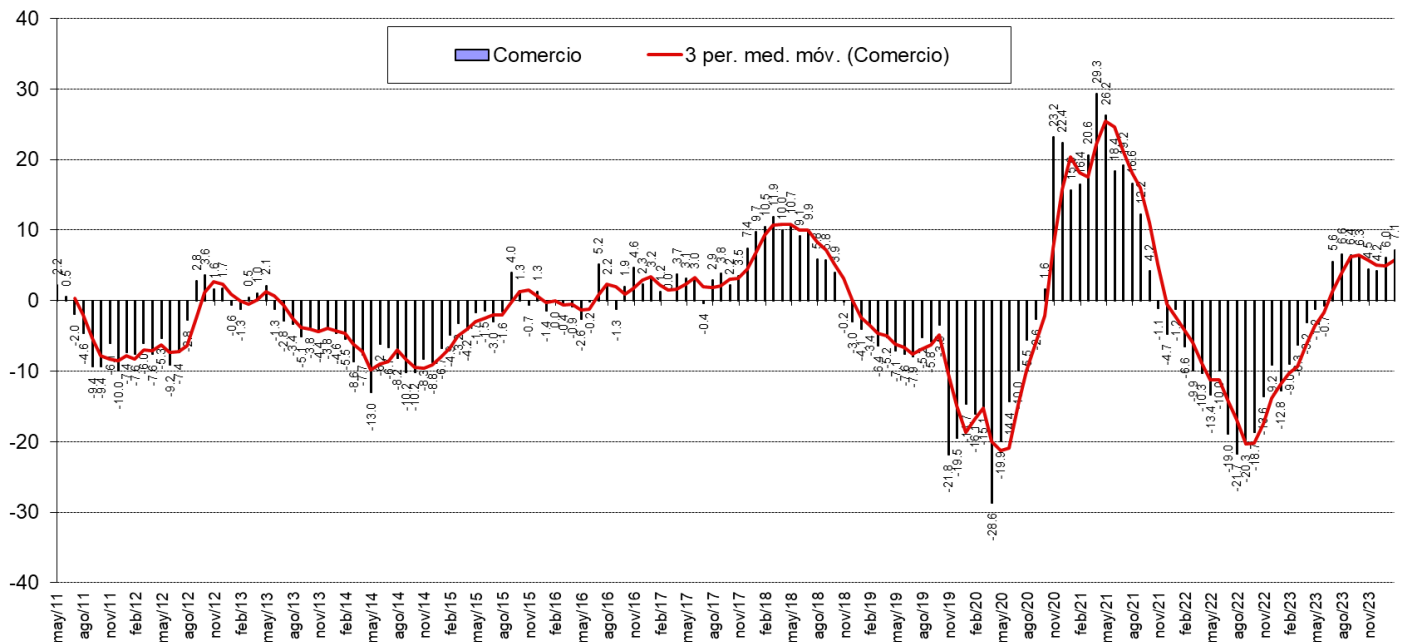
El sector comercio se ubicó en un nivel neutral con 50,0 puntos, superior al mes pasado en 1,0 punto y 7,1 puntos superior respecto del mismo mes del año pasado. La demanda actual fue de 42,1 puntos (3,0 puntos inferior al mes anterior). La situación actual de la empresa alcanzó 46,1 puntos.

Los precios esperados de los productos vendidos se espera que aumenten respecto del mes anterior en 4,1 puntos y aumenten respecto del mismo mes del año pasado en 8,0 puntos. Los costos esperados sectoriales alcanzaron los 69,1 puntos. La generación de empleo se presentó por debajo del nivel neutral con 45,5 puntos, inferior al mes pasado en 0,3 puntos. Las inversiones planeadas se ubicaron inferiores al nivel neutral con 47,8 puntos (2,6 puntos superior al mes anterior) y las perspectivas de la situación económica del país alcanzaron un nivel de 38,8 puntos, disminuyendo en 5,1 puntos respecto del mes pasado. La situación general esperada del negocio alcanzó los 60,1 puntos, superior al mes anterior en 1,7 puntos. Finalmente, las ventas esperadas aumentaron en 12,0 puntos respecto del mes anterior (59,0 puntos).

### Cuadro N°1 Indicador de Difusión Sectorial: Comercio

Pregunta	Comercio												Variación		Promedio Histórico	Desv. Est. Histórica
	mar-23	abr-23	may-23	jun-23	jul-23	ago-23	sept-23	oct-23	nov-23	dic-23	ene-24	feb-24	Mes	12 Meses		
<b>Situación Actual</b>																
Inventarios	60.5	57.3	57.1	57.1	59.1	57.6	55.8	59.9	58.7	58.3	57.8	56.2	-1.7	-2.5	55.4	5.0
Demanda	55.5	43.2	48.9	42.4	46.8	51.6	43.6	52.7	55.2	55.6	45.2	42.1	-3.0	4.9	53.1	10.4
Situación General de la Empresa	45.0	41.7	38.5	41.3	48.9	43.5	43.0	43.4	44.8	41.1	46.4	46.1	-0.3	3.2	57.8	11.3
<b>Expectativas</b>																
Precios	52.5	45.3	48.9	47.8	48.4	50.0	52.9	57.1	58.1	51.1	55.4	59.6	4.1	8.0	56.6	6.3
Costos	66.0	64.6	62.6	59.2	55.9	65.8	65.1	72.0	70.3	68.9	66.9	69.1	2.2	7.4	66.9	8.1
Empleo	38.5	35.9	37.9	35.3	40.9	41.8	43.0	43.4	45.9	39.4	45.8	45.5	-0.3	4.2	49.3	9.7
Inversiones	40.5	42.2	42.3	43.5	44.6	47.8	43.6	43.4	42.4	45.6	45.2	47.8	2.6	9.0	54.0	12.2
Situación Económica Global del País	30.5	25.5	29.7	29.9	32.8	38.6	37.8	27.5	30.2	36.1	44.0	38.8	-5.2	17.3	47.5	22.7
Situación General del Negocio	50.0	44.8	50.5	49.5	49.5	53.8	54.7	53.3	48.3	56.7	58.4	60.1	1.7	15.7	61.3	12.6
Ventas	52.0	43.2	46.2	46.7	46.8	53.3	52.3	55.5	51.7	50.6	47.0	59.0	12.0	12.6	58.7	12.1
Situación Financiera Empresa	47.5	40.1	46.2	43.5	47.8	49.5	49.4	51.1	48.8	53.3	56.6	56.7	0.1	12.4	56.3	10.9
Inflación Esperada 12 meses	8.0	7.5	7.7	7.3	6.5	6.0	6.1	5.7	5.5	4.9	4.3	4.1	-0.2	-3.8	4.0	1.7
<b>Índice de Difusión Sectorial</b>	<b>44.8</b>	<b>43.1</b>	<b>44.0</b>	<b>44.6</b>	<b>46.4</b>	<b>46.6</b>	<b>47.3</b>	<b>45.6</b>	<b>44.8</b>	<b>46.5</b>	<b>49.0</b>	<b>50.0</b>	<b>1.0</b>	<b>7.1</b>	<b>54.5</b>	<b>8.1</b>

Figura 3. Variación % respecto igual mes del año anterior: Sector Comercio



## 2.2 Construcción

Construcción presentó expectativas pesimistas e iguales al mes pasado. El indicador sectorial se ubicó en 24,4 puntos. Tal como se mencionó, este sector es el que presenta un menor IMCE sectorial promedio histórico (42,9 puntos) así como un rango de variación medido por la desviación estándar mayor a todos los demás sectores (14,9).

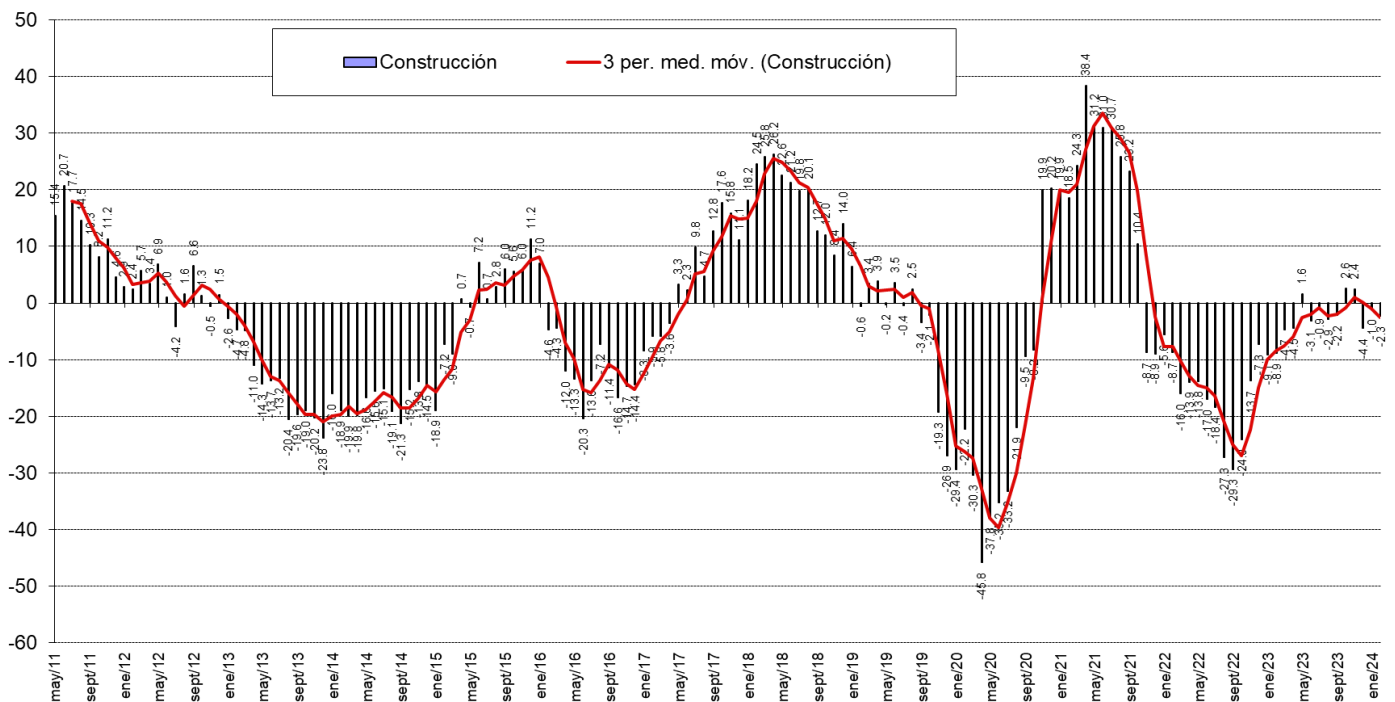
La demanda actual se presentó por debajo del nivel neutral con 14,1 puntos (inferior al promedio histórico). El nivel de actividad disminuyó respecto del mes anterior en 6,6 puntos, alcanzando 24,4 puntos, mientras que la situación actual del negocio de la construcción alcanzó los 35,9 puntos.

En términos de expectativas, el indicador de costos de producción se situó superior al nivel neutral, alcanzó 61,5 puntos. Las presiones salariales disminuyeron respecto del mes pasado en 3,8 puntos, ubicándose en 47,4 puntos; y el empleo sectorial a futuro es restrictivo, alcanzó 34,6 puntos. La situación financiera esperada de la empresa se posicionó en un nivel pesimista, disminuyó en 1,6 puntos respecto del mes anterior (alcanzó 43,6 puntos este mes); y las expectativas que el sector tiene sobre la economía chilena alcanzaron los 26,9 puntos, inferior al mes anterior en 2,8 puntos y superior respecto al mismo mes del año pasado en 13,6 puntos.

### Cuadro N°2 Indicador de Difusión Sectorial: Construcción

Pregunta	Construcción												Variación		Promedio Histórico	Desv. Est. Histórica
	mar-23	abr-23	may-23	jun-23	jul-23	ago-23	sept-23	oct-23	nov-23	dic-23	ene-24	feb-24	Mes	12 Meses		
<b>Situación Actual</b>																
Demanda	21.3	20.4	21.0	17.3	16.7	13.6	21.2	20.0	16.7	14.8	13.1	14.1	1.0	-5.9	37.7	15.5
Nivel de Actividad (3 meses)	26.2	27.8	29.0	21.8	21.3	20.9	26.0	26.7	32.3	25.0	31.0	24.4	-6.6	-3.1	43.4	15.2
Situación General de la Empresa	39.3	37.0	37.9	34.5	34.3	39.1	40.4	37.8	36.5	40.9	32.1	35.9	3.8	-3.3	51.5	11.5
<b>Expectativas</b>																
Precios	48.4	48.1	47.6	49.1	50.0	46.4	43.3	46.7	47.9	43.2	44.0	44.9	0.8	-7.6	54.4	10.7
Costos	60.7	63.0	58.1	55.5	54.6	53.6	51.0	54.4	58.3	58.0	57.1	61.5	4.4	-2.6	68.4	13.0
Salarios	49.2	46.3	51.6	47.3	47.2	50.9	45.2	47.8	46.9	46.6	51.2	47.4	-3.8	-0.1	57.2	10.9
Empleo	34.4	32.4	34.7	27.3	31.5	29.1	28.8	33.3	35.4	27.3	35.7	34.6	-1.1	1.3	48.1	15.2
Situación Económica Global del País	23.0	20.4	25.8	13.6	22.2	22.7	26.0	20.0	19.8	22.7	29.8	26.9	-2.8	13.6	41.6	22.4
Situación Financiera Empresa	40.2	34.3	36.3	41.8	38.0	39.1	38.5	37.8	34.4	39.8	45.2	43.6	-1.6	4.4	49.6	12.0
Indice de Difusión Sectorial	27.9	26.4	27.8	22.3	24.1	21.4	25.0	26.7	26.0	21.0	24.4	24.4	0.0	-2.3	42.9	14.9

Figura 4. Variación % respecto igual mes del año anterior: Sector Construcción





### 2.3 Industria Manufacturera

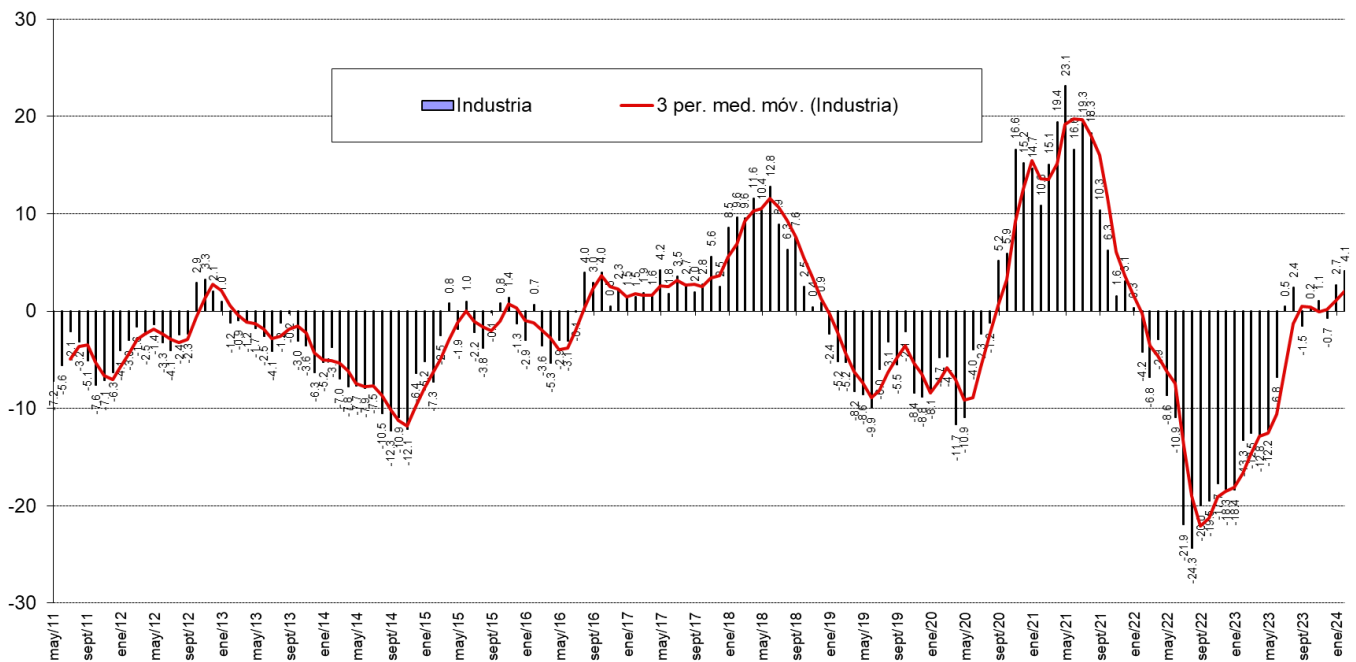
El sector manufacturero alcanzó un nivel de 42,8 puntos, superior al mes anterior en 3,7 puntos, ubicándose en un nivel inferior al neutral. La producción actual disminuyó respecto del mes pasado en 2,0 puntos y se ubicó en 40,8 puntos, mientras que el nivel del subíndice de inventarios alcanzó un nivel superior al neutral con 55,4 puntos. La demanda actual se presentó en un nivel inferior al neutral (25,0).

En el rango de expectativas, la producción esperada se posiciona en un nivel superior al neutral (58,7), superior al mes anterior en 4,2 puntos. Las expectativas de precios se posicionaron en 54,3 puntos. Las presiones salariales alcanzaron 68,5 puntos, iguales al mes anterior. Los costos de producción alcanzaron los 73,4 puntos, superior al nivel del mes anterior en 11,2 puntos. La generación esperada de empleo sectorial disminuyó ligeramente respecto del mes pasado, alcanzó 41,8 puntos. La situación económica del país se ve pesimista alcanzando los 42,9 puntos, inferior en 4,8 puntos respecto del mes pasado y superior en 19,7 puntos respecto del mismo mes del año pasado. Los encuestados se posicionaron en un nivel de inflación esperada de 4,3%, inferior al mes anterior en 0,2 puntos.

**Cuadro N°3 Indicador de Difusión Sectorial: Industria Manufacturera**

Pregunta	Industria Manufacturera												Variación		Promedio Histórico	Desv. Est. Histórica
	mar-23	abr-23	may-23	jun-23	jul-23	ago-23	sept-23	oct-23	nov-23	dic-23	ene-24	feb-24	Mes	12 Meses		
<b>Situación Actual</b>																
Producción	54.1	39.6	41.9	45.4	44.6	44.9	45.5	51.4	52.7	48.7	42.8	40.8	-2.0	-0.6	52.3	8.7
Inventarios	58.9	60.4	60.2	56.9	56.9	57.9	59.1	57.7	58.6	60.9	59.0	55.4	-3.6	-5.3	53.6	4.8
Demanda	27.2	26.9	23.3	26.1	24.5	25.0	22.7	23.0	21.8	21.7	21.6	25.0	3.4	-1.3	40.3	10.6
Uso de Capacidad	68.0	67.8	64.9	65.3	63.0	64.0	64.1	63.7	65.4	67.5	66.2	64.3	-1.8	-1.6	70.8	3.4
Situación General de la Empresa	42.3	42.0	40.3	40.4	33.8	37.0	40.5	36.9	39.5	39.6	42.3	41.8	-0.5	1.8	49.3	8.2
<b>Expectativas</b>																
Producción	48.0	42.9	43.2	45.4	52.0	56.0	57.7	55.0	54.1	40.9	54.5	58.7	4.2	8.3	57.3	9.4
Precios	51.6	47.2	48.3	44.5	42.2	48.6	49.5	49.5	52.3	47.8	52.7	54.3	1.6	-1.3	56.5	8.0
Salarios	63.4	63.7	61.0	65.1	64.2	61.6	65.0	61.3	66.4	67.0	68.5	68.5	0.0	-0.9	61.8	5.6
Costos	58.9	58.0	56.4	56.9	54.9	58.3	60.0	64.0	65.5	57.8	62.2	73.4	11.2	10.4	68.4	9.6
Empleo	39.4	34.9	33.1	38.1	39.2	39.8	42.7	39.2	40.5	40.9	42.3	41.8	-0.5	0.5	46.2	8.1
Inversiones	43.1	42.5	37.7	43.6	39.2	39.4	44.1	41.4	42.7	38.3	45.9	45.1	-0.8	2.4	54.4	10.7
Situación Económica Global del País	35.4	30.7	28.0	35.3	36.8	38.4	44.1	33.3	35.9	39.1	47.7	42.9	-4.8	19.7	48.9	22.7
Situación General del Negocio	47.2	43.4	42.4	48.6	47.1	50.0	47.7	46.4	49.1	48.3	56.3	57.1	0.8	13.1	57.6	11.8
Inflación Esperada 12 meses	7.9	7.8	7.4	7.3	6.8	6.2	6.1	5.5	5.4	4.5	4.5	4.3	-0.2	-3.7	4.1	1.7
Indice de Difusión Sectorial	38.8	36.5	35.5	38.2	39.9	41.0	40.5	40.1	39.1	33.9	39.0	42.8	3.7	4.1	48.0	7.2

**Figura 5. Variación % respecto igual mes del año anterior: Sector Industrial**

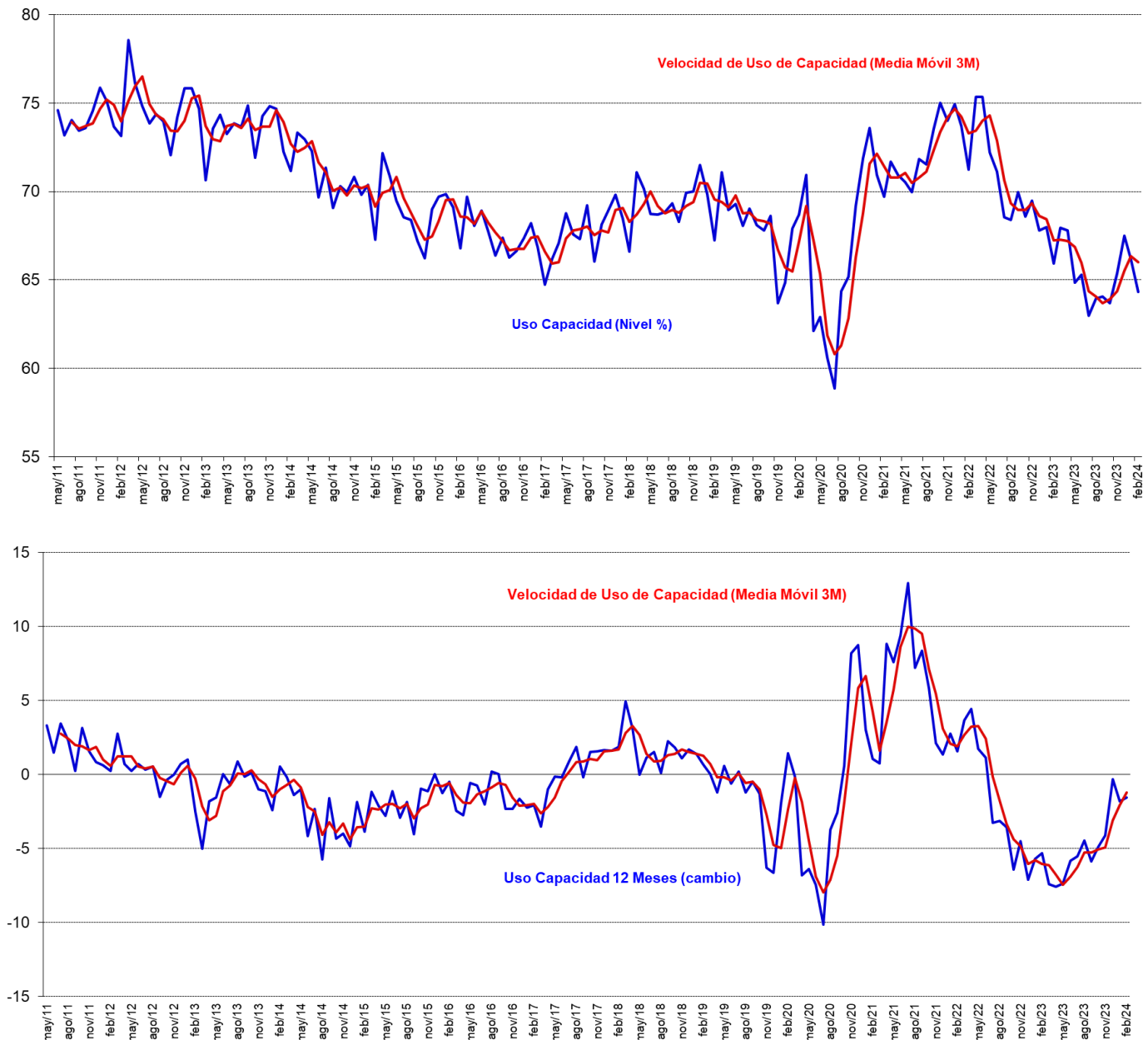


### 2.3.1 Análisis Uso de Capacidad Instalada de la Industria Manufacturera

El uso de capacidad instalada es un indicador importante al momento de evaluar la capacidad de respuesta del sector frente a shocks de demanda y oferta, de manera que se puede determinar la capacidad ociosa existente y, por ende, las posibilidades de alzas de precios y variación de empleo y producción que las empresas puedan implementar como manera de manejar eficientemente su stock de inventarios.

El uso de la capacidad instalada del sector disminuyó respecto del mes pasado alcanzando un nivel de 64,3% de uso. El sector está ubicado por debajo de su capacidad promedio histórica de 70,8%, y fuera de los márgenes de variabilidad (al presentar una desviación estándar histórica de 3,4 puntos en el uso de capacidad).

Figura 6. Uso de Capacidad Instalada 3 y 12 Meses y Promedios Móviles (figura inferior)



## 2.4 Minería

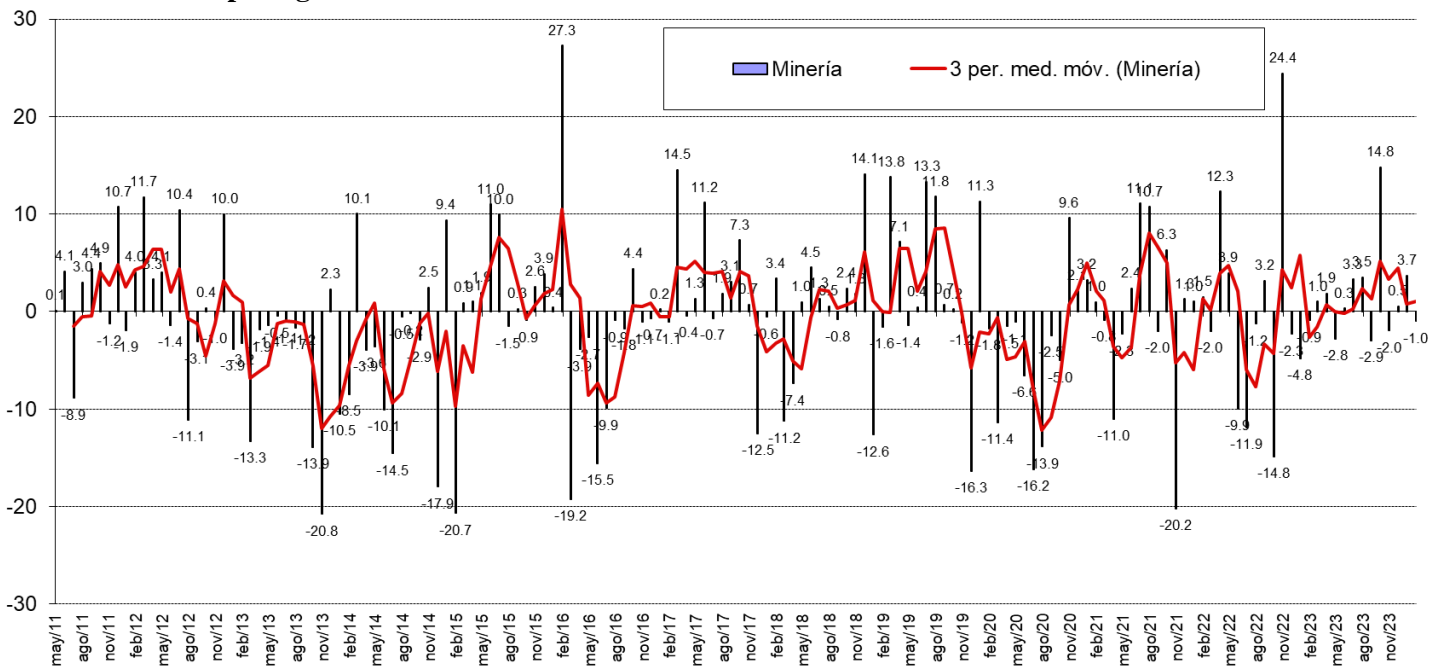
El indicador sectorial alcanzó los 62,2 puntos, inferior al mes pasado en 2,5 puntos, ubicándose por sobre de su promedio histórico y dentro de los márgenes de variabilidad (presentando un nivel de variabilidad de 8,0 puntos). El subíndice de producción actual alcanzó un nivel inferior al neutral de 46,9 puntos, superior al mes anterior en 31,6 puntos, y 3,3 puntos superior a su nivel del mismo mes del año pasado. Dentro de los indicadores de minería, producción actual es un subíndice que presenta un alto nivel de volatilidad alcanzando una desviación histórica de 25,8 puntos. Por su parte el subíndice de inventarios alcanzó los 49,2 puntos. El índice de demanda que enfrentó el sector alcanzó los 53,8 puntos. La situación general actual de la empresa está por sobre el nivel neutral (88,5), inferior al mes anterior en 5,0 puntos.

En la subsección de expectativas, la producción esperada para los próximos meses presenta un indicador en el nivel optimista con 82,1 puntos (inferior al mes anterior en 7,4 puntos e inferior en 5,9 puntos respecto del mismo mes de año pasado), superior a su promedio histórico de 72,3 puntos y manteniendo una fuerte variabilidad de 20,9 puntos de desviación estándar. Las expectativas de costos de insumos disminuyeron en 2,3 puntos respecto del mes pasado, alcanzó un nivel de 51,8 puntos. El sector se encuentra optimista respecto de la economía chilena con un nivel de expectativas de 88,3 puntos.

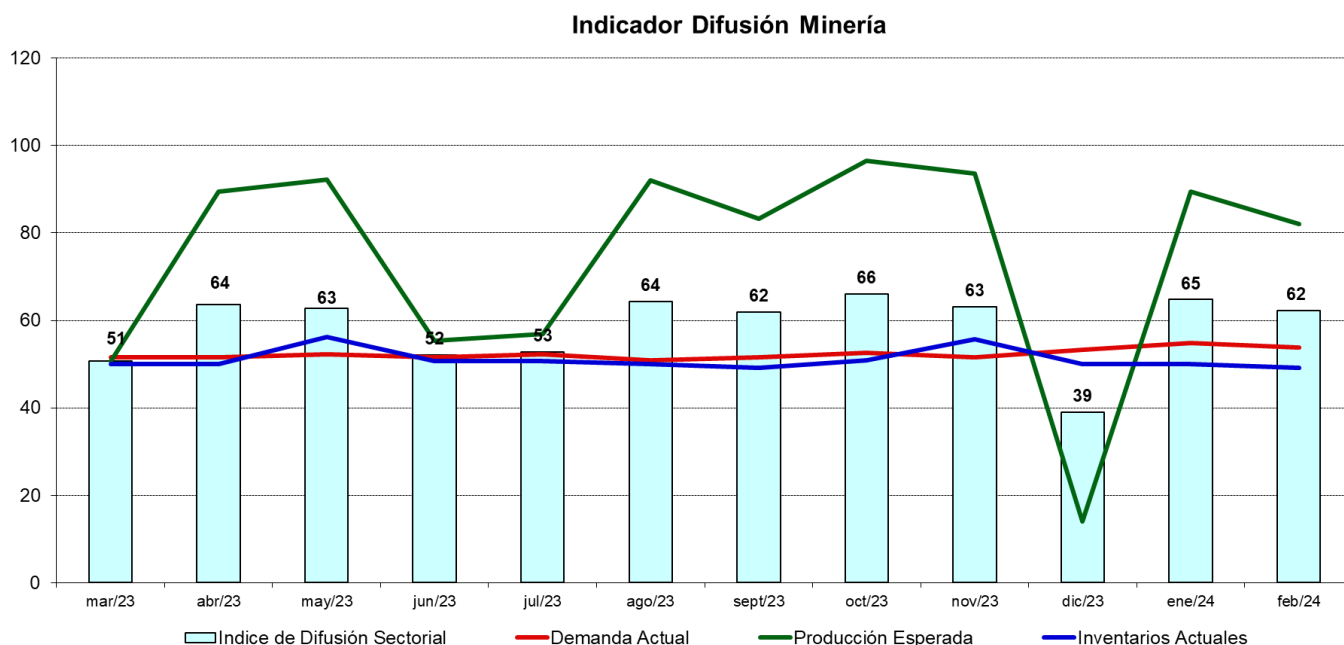
### Cuadro N°4 Indicador de Difusión Sectorial: Minería

Pregunta	Minería												Variación		Promedio Histórico	Desv. Est. Histórica		
	mar-23	abr-23	may-23	jun-23	jul-23	ago-23	sept-23	oct-23	nov-23	dic-23	ene-24	feb-24	Mes	12 Meses				
<b>Situación Actual</b>																		
Producción	81.3	56.1	80.8	87.7	90.8	92.1	83.3	95.8	92.7	89.3	15.3	46.9	31.6	3.3	63.7	25.8		
Inventarios	50.0	50.0	56.2	50.8	50.8	50.0	49.2	50.8	55.6	50.0	50.0	49.2	-0.8	-0.8	49.8	4.8		
Demanda	51.6	51.5	52.3	51.5	52.3	50.8	51.6	52.5	51.6	53.3	54.8	53.8	-1.0	2.2	60.3	12.5		
Uso de Capacidad	96.4	96.0	96.0	95.7	96.2	96.7	96.0	96.6	96.4	96.4	95.6	96.5	0.9	0.0	94.5	2.2		
Situación General de la Empresa	86.7	88.6	91.5	85.4	86.2	87.3	90.5	89.8	87.1	93.4	93.5	88.5	-5.0	-3.5	85.8	10.4		
<b>Expectativas</b>																		
Producción	50.8	89.4	92.3	55.4	56.9	92.1	83.3	96.6	93.5	13.9	89.5	82.1	-7.4	-5.9	72.3	20.9		
Precios	50.0	49.2	51.5	49.2	50.0	54.0	85.7	45.8	49.2	49.2	52.4	49.2	-3.2	-8.7	49.1	9.3		
Costos	50.8	52.3	53.1	53.1	53.1	56.3	87.3	52.5	51.6	52.5	54.0	51.8	-2.3	-9.3	57.2	14.2		
Salarios	85.9	86.4	86.2	86.2	86.2	87.3	88.1	89.8	88.7	92.6	88.7	86.0	-2.7	-6.1	80.3	12.8		
Empleo	90.6	90.2	88.5	89.2	89.2	91.3	91.3	94.9	91.9	89.3	88.7	86.7	-2.0	-9.3	56.7	16.6		
Inversiones	90.6	90.2	90.8	90.0	90.0	90.5	96.8	96.6	91.9	90.2	89.5	86.0	-3.5	-9.3	87.9	10.6		
Situación General de la Empresa	86.7	85.6	90.8	86.2	86.2	85.7	93.7	89.8	87.9	91.0	89.5	86.0	-3.5	-0.5	63.7	15.9		
Situación Económica Global del País	39.1	38.6	38.5	42.3	38.5	44.4	50.0	84.7	82.3	92.6	92.7	88.3	-4.5	12.9	67.6	21.4		
<b>Índice de Difusión Sectorial</b>	<b>50.8</b>	<b>63.6</b>	<b>62.8</b>	<b>52.1</b>	<b>52.8</b>	<b>64.3</b>	<b>61.9</b>	<b>66.1</b>	<b>63.2</b>	<b>39.1</b>	<b>64.8</b>	<b>62.2</b>	<b>-2.5</b>	<b>-1.0</b>	<b>61.0</b>	<b>8.0</b>		

Figura 7. Variación % respecto igual mes del año anterior: Sector Minería



**Figura 8. Indicador Difusión del Sector Minería**



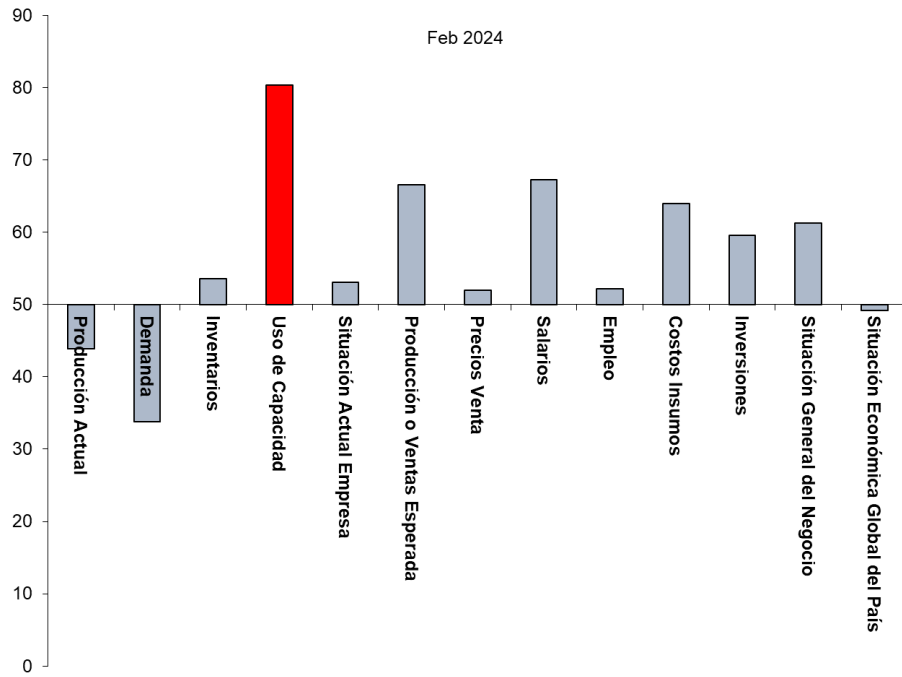
### 3 Análisis por Variables Individuales

Los índices que presentan las mayores variaciones respecto al mes pasado fueron: Producción Actual (14,8), Situación Económica Global del País (-4,3), y Costos Insumos (3,9); en frecuencia anual los mayores cambios se produjeron en Situación Económica Global del País (15,9), Situación General del Negocio (7,8) y Producción o Ventas Esperadas (5,0).

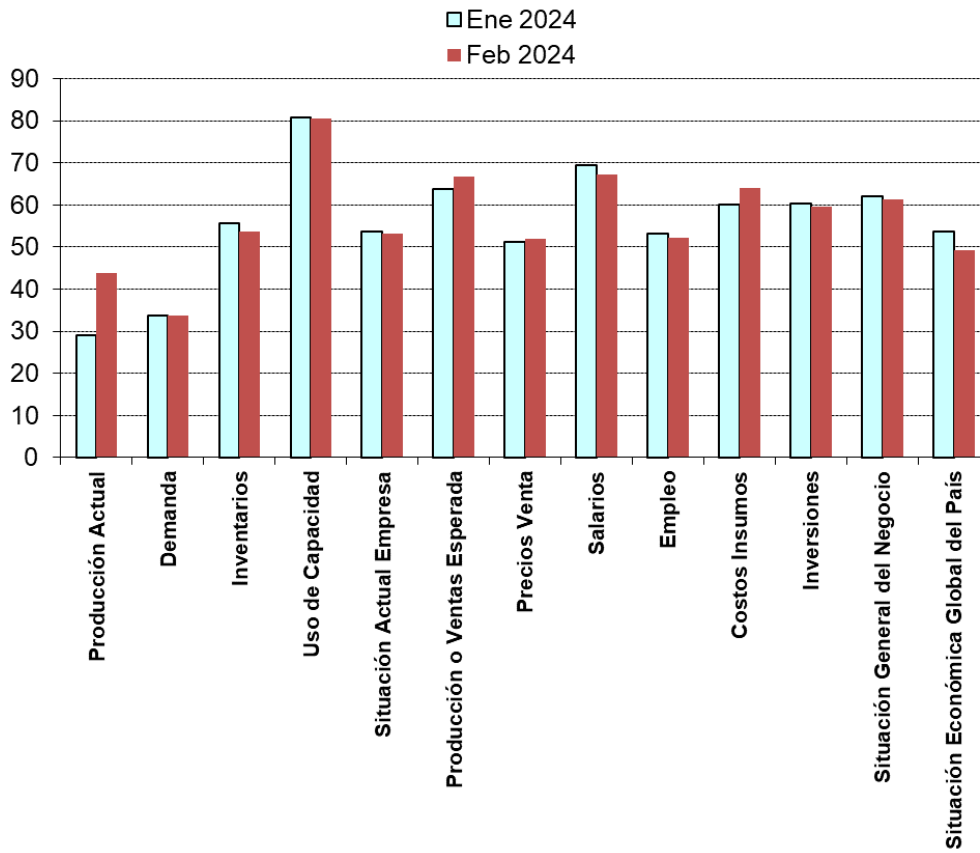
**Cuadro N°5. Indicadores de Confianza Sectorial: Variables Individuales**

Indicador		Feb 2024	Ene 2024	Feb 2023	Cambio Mes Anterior	Cambio en 12 Meses
Actual	Producción Actual	43.8	29.1	42.5	14.8	1.3
	Demanda	33.8	33.7	33.8	0.1	0.0
	Inventarios	53.6	55.6	56.5	-2.0	-2.9
	Uso de Capacidad	80.4	80.9	81.2	-0.5	-0.8
	Situación Actual Empresa	53.1	53.6	53.5	-0.5	-0.5
Expectativas	Producción o Ventas Esperada	66.6	63.7	61.7	2.9	5.0
	Precios Venta	52.0	51.1	54.4	0.9	-2.4
	Salarios	67.3	69.5	69.7	-2.2	-2.4
	Empleo	52.2	53.1	53.0	-1.0	-0.8
	Costos Insumos	63.9	60.1	62.5	3.9	1.5
	Inversiones	59.6	60.2	58.9	-0.6	0.7
	Situación General del Negocio	61.3	62.1	53.5	-0.9	7.8
	Situación Económica Global del País	49.2	53.6	33.4	-4.3	15.9
Inflación Esperada 12 meses	4.2	4.4	7.9	-0.2	-3.8	

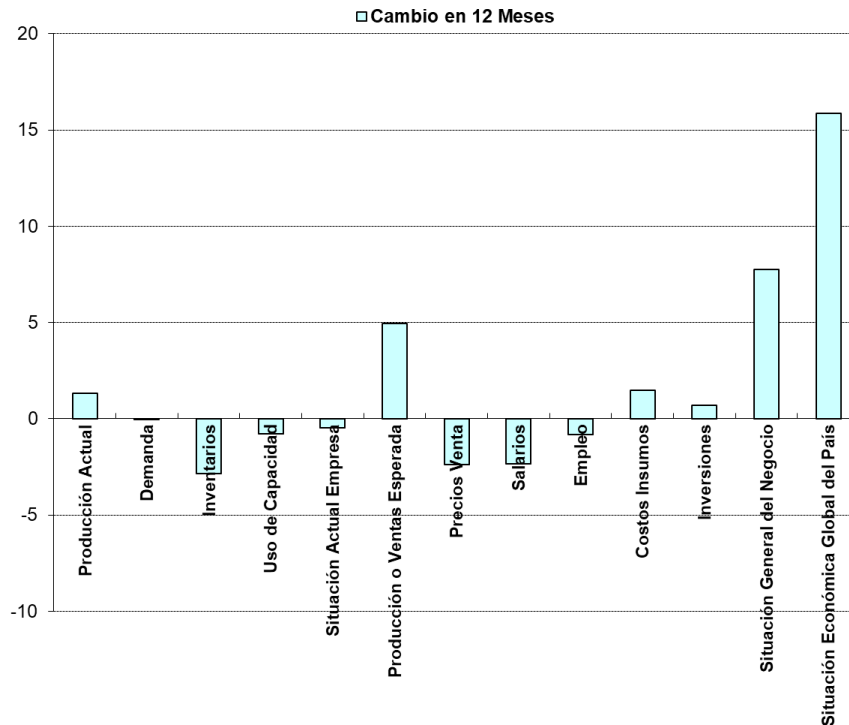
**Figura 9. Indicadores Sectoriales por Concepto: Nivel Actual**



**Figura 10. Indicadores Sectoriales por Concepto: Comparación Mes Anterior**



**Figura 11. Indicadores Sectoriales por Concepto: Cambio en 12 Meses**



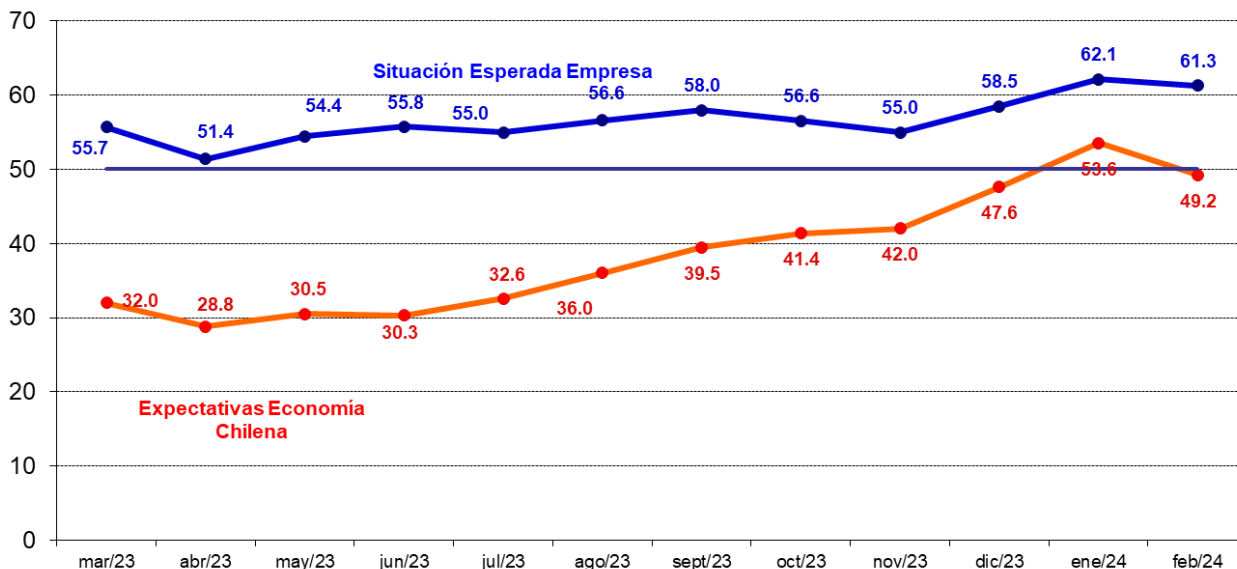
### 3.1 Expectativas de Situación Económica Chilena y Empresarial

Analizando la dinámica de los sub-índices agregados para la situación esperada de la economía versus la situación esperada para las empresas, podemos ver una alta correlación, visualizándose una dinámica muy similar entre ambos índices (ver Figura 12a y 12b).

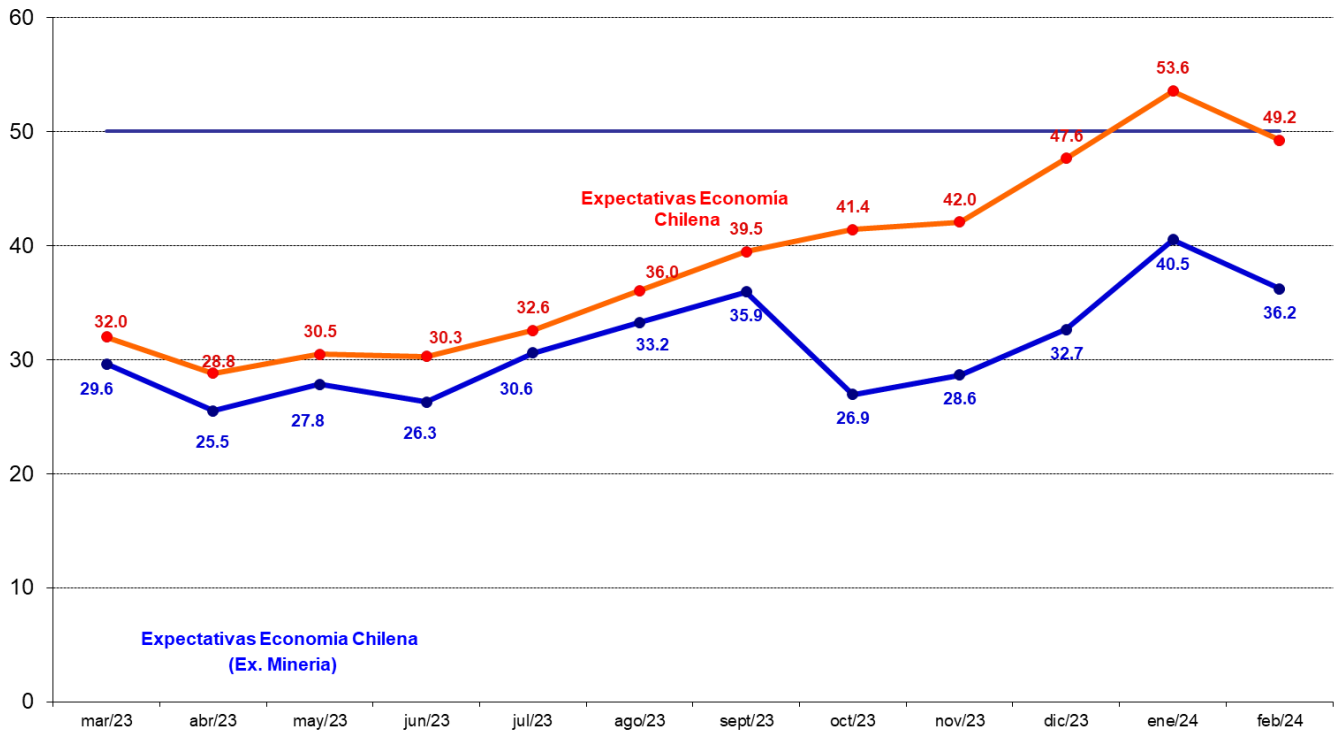
Las expectativas de la situación esperada de la empresa se presentaron optimistas con 61,3 puntos. La situación económica del país esperada presentó un nivel pesimista de 49,2 puntos.

Si excluimos al sector Minería las expectativas de la economía chilena aún presentan una alta correlación: las perspectivas económicas son pesimistas (ver 12.b) alcanzando un nivel de 36,2 puntos versus los 49,2 puntos que alcanza el indicador a nivel agregado (incluyendo Minería).

**Figura 12a. Índice Expectativas de Economía Chilena y Situación Esperada de la Empresa**



**Figura 12b. Índice Expectativas de Economía Chilena Agregada y Excluyendo Minería**



**Figura 13a. Índice Expectativas de Economía Chilena e Inversión Planeada (Cambio 12 meses)**

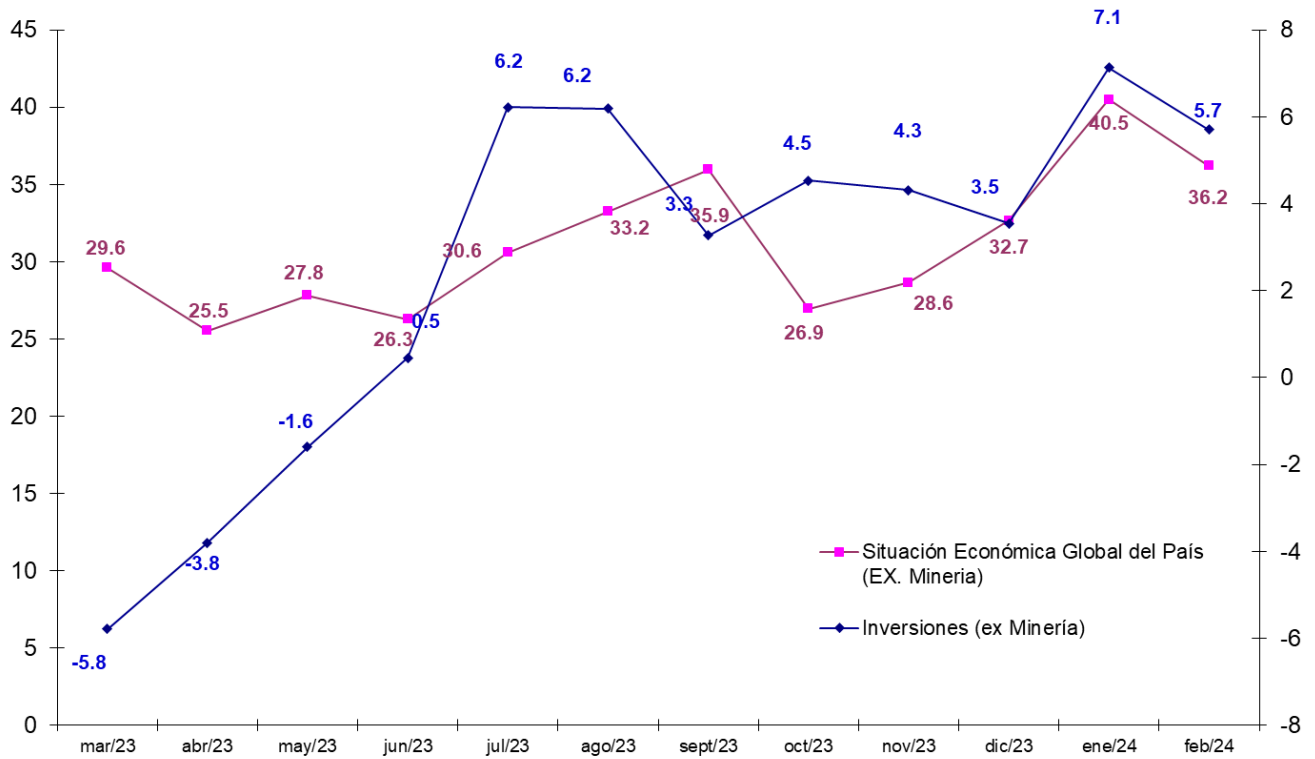


Figura 13b. Índice de Demanda Actual y Situación Actual del Negocio

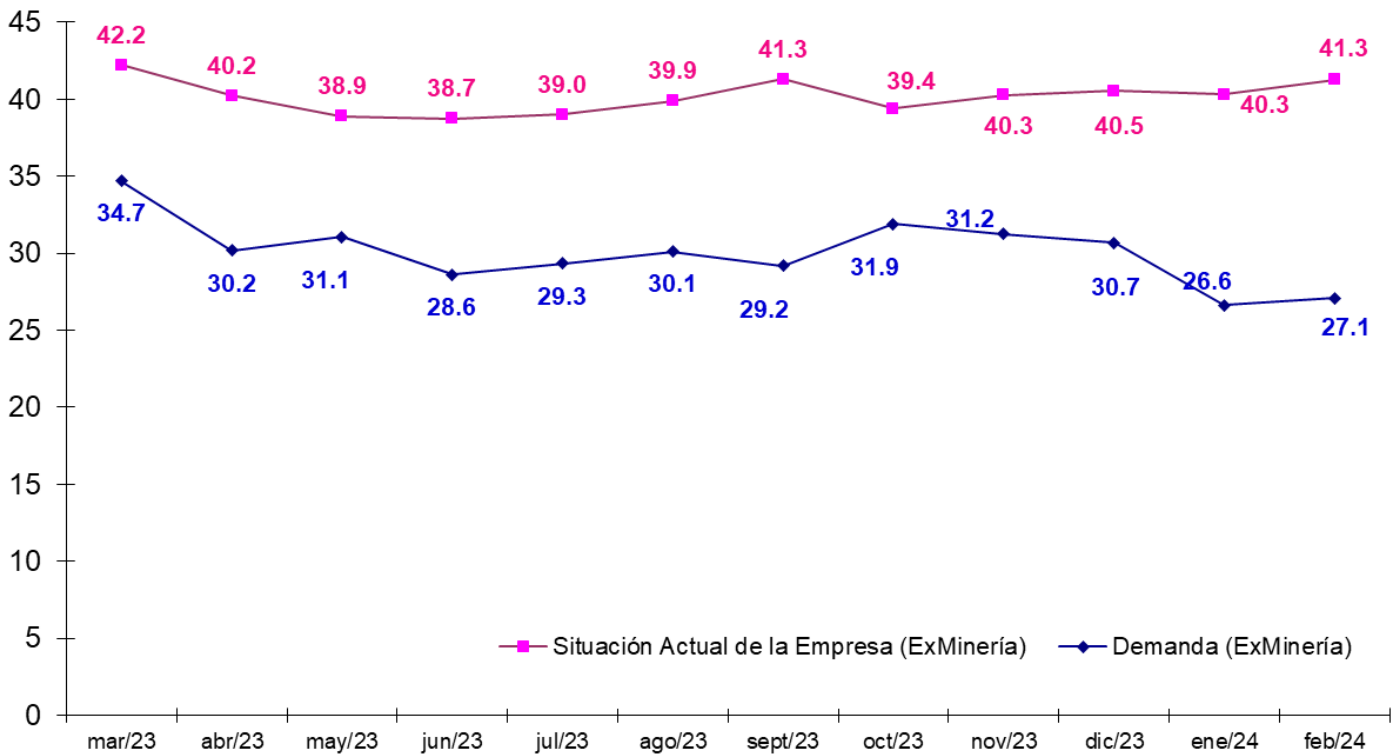
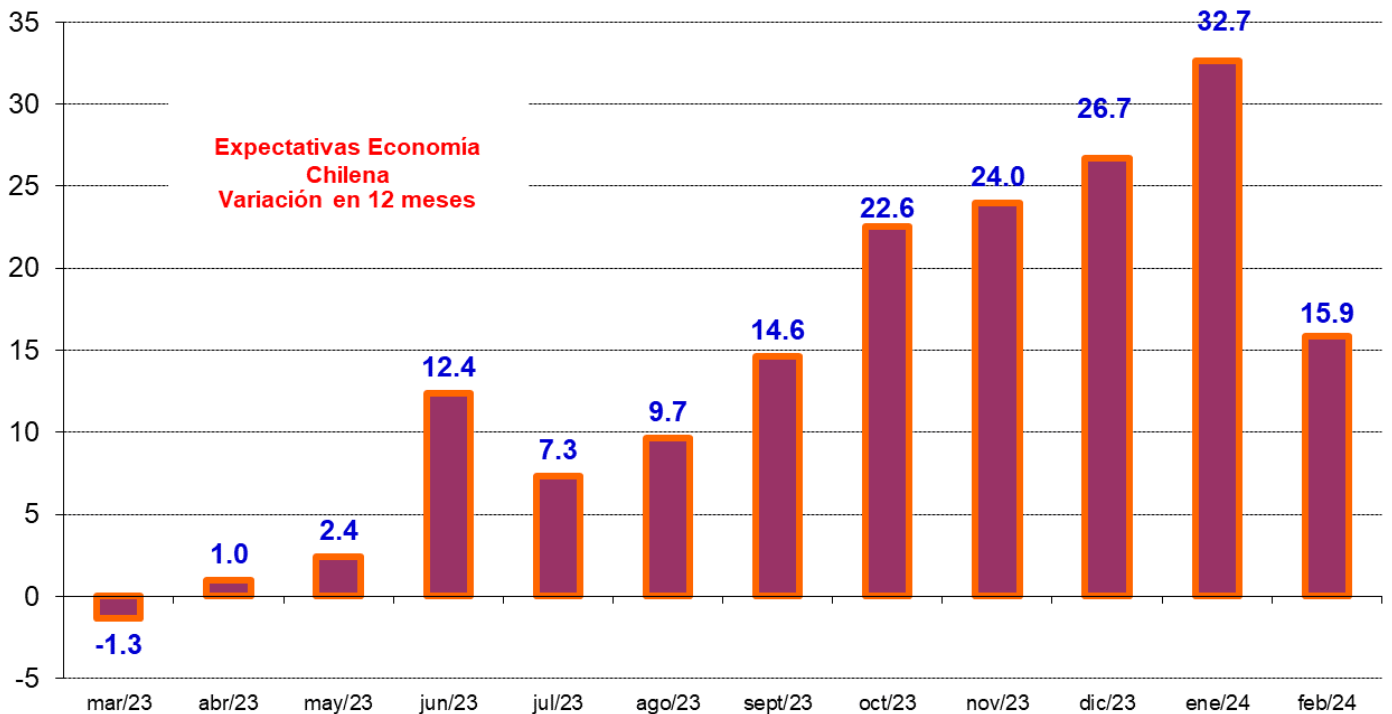


Figura 14. Evolución Índice Expectativas de Economía Chilena (Variación en 12 Meses)

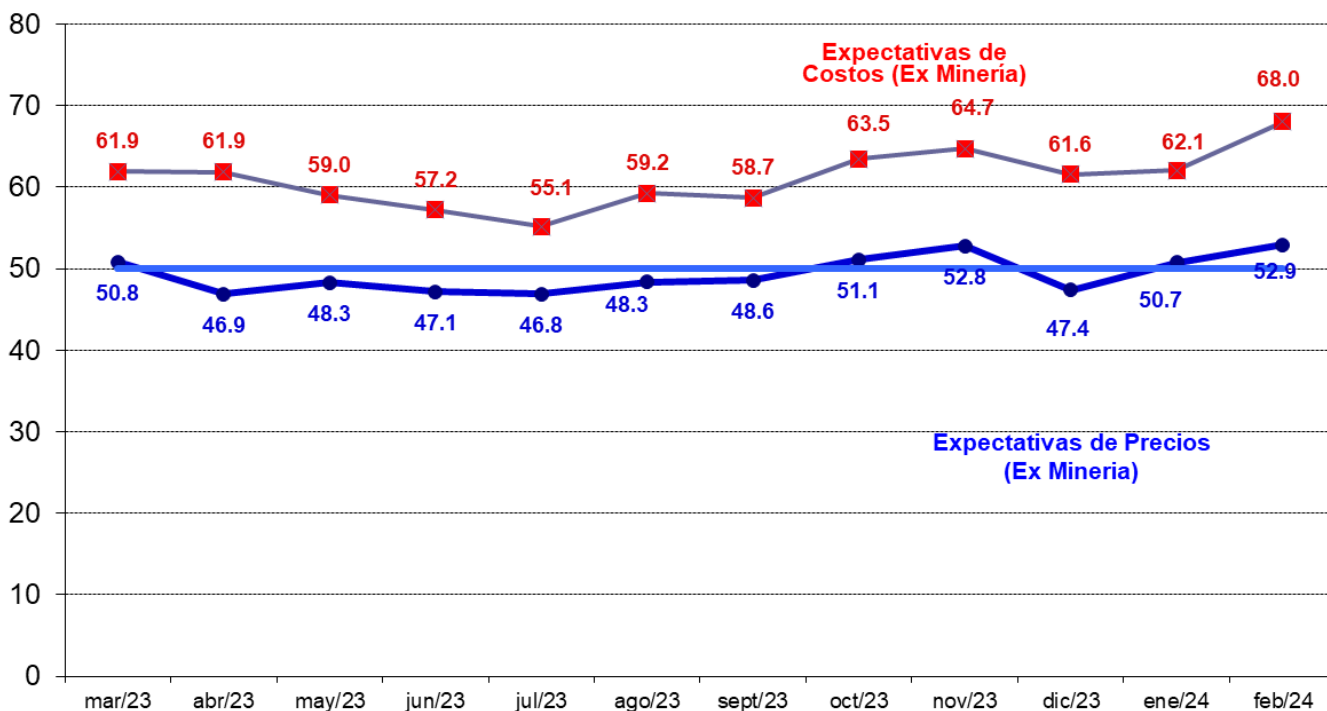
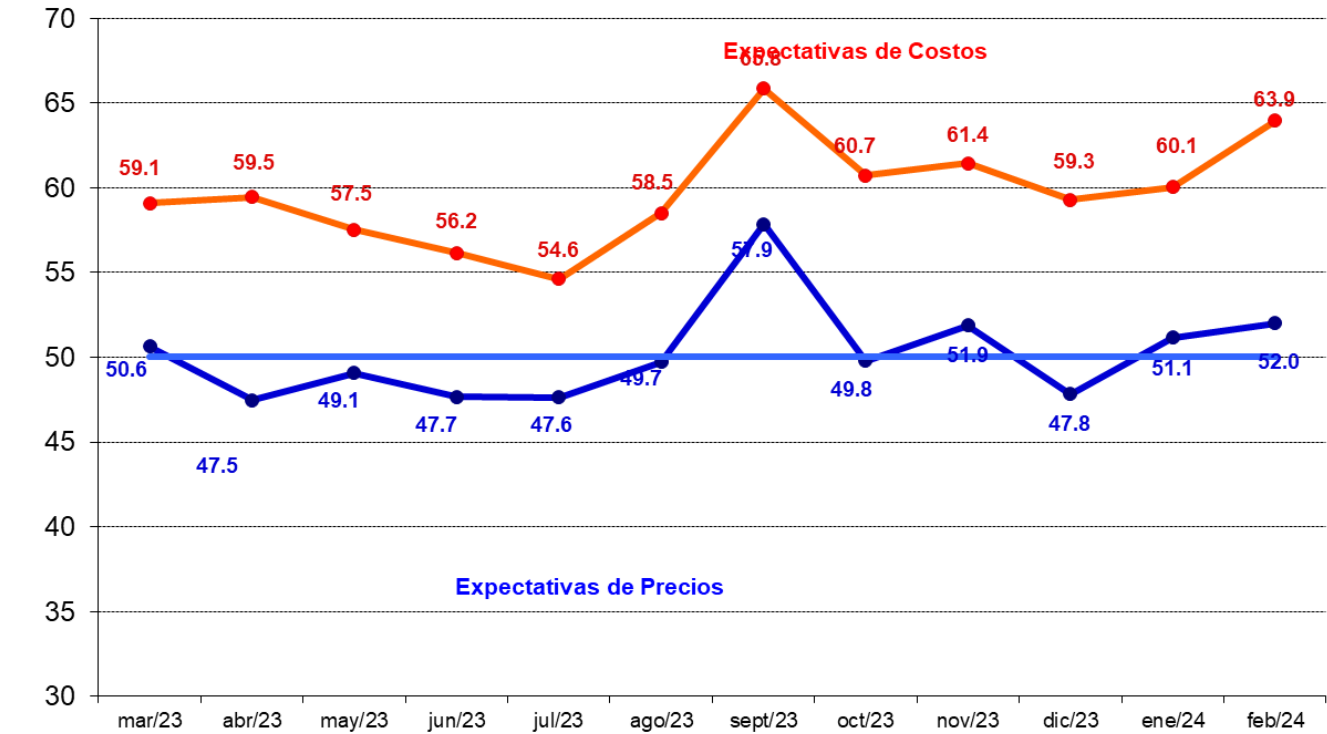




### 3.2 Encuesta de Costos e Inflación Esperada

Como una forma de evaluar la dinámica de la inflación esperada, las Figuras 15a y 15b pueden ser utilizadas para monitorear las presiones inflacionarias y para correlacionarlas con la pregunta de costos. Se observa una correlación positiva de ambos índices, durante la mayor parte del tiempo. Durante este mes los subíndices de costos y precios se ubican en 63,9 y 52,0 puntos respectivamente. Este análisis sigue una dinámica similar si se excluye el sector Minería, tal como se observa en la figura 15b.

Figura 15a y 15b. Índice de Precios y Costos Esperados Sectoriales (Figura inferior excluye sector Minería)

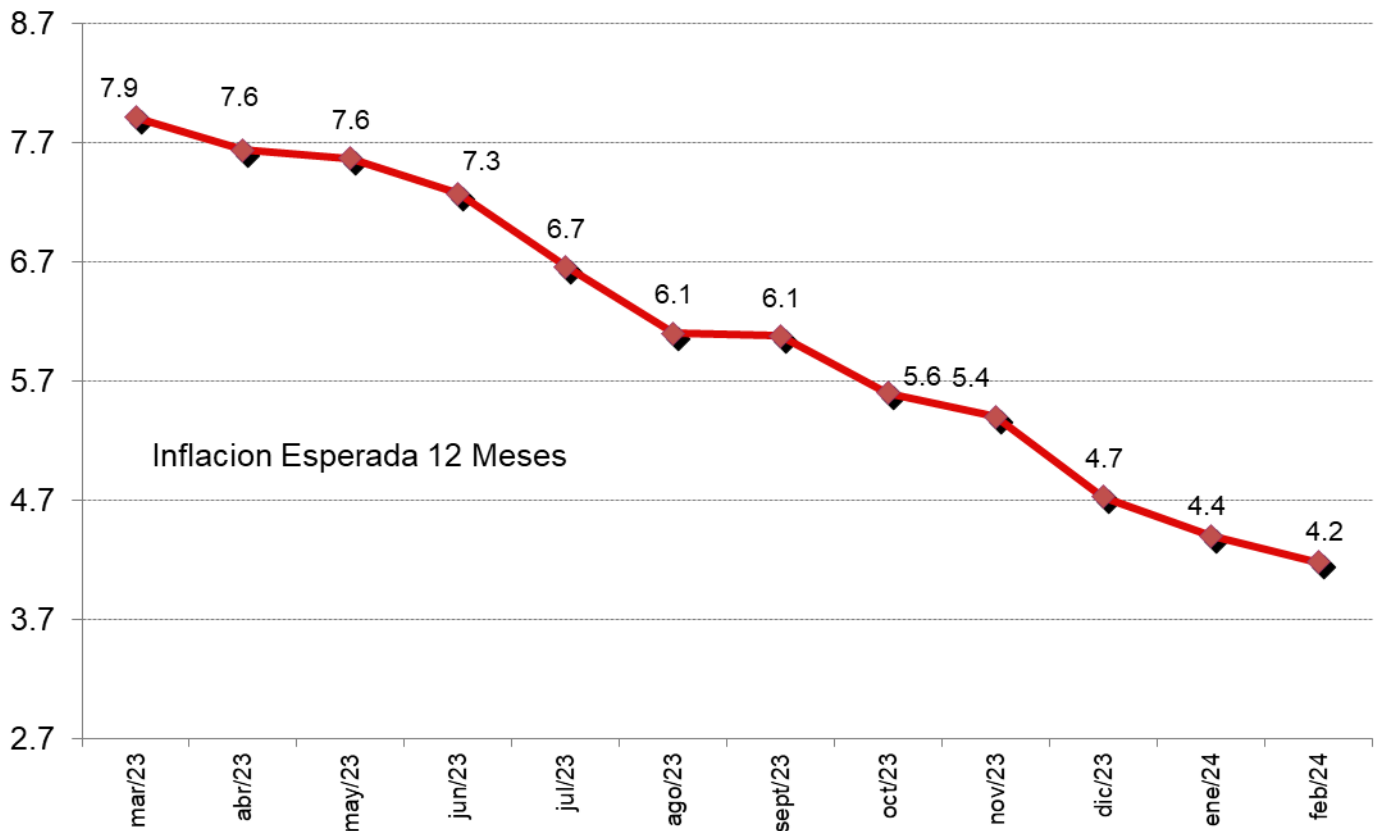


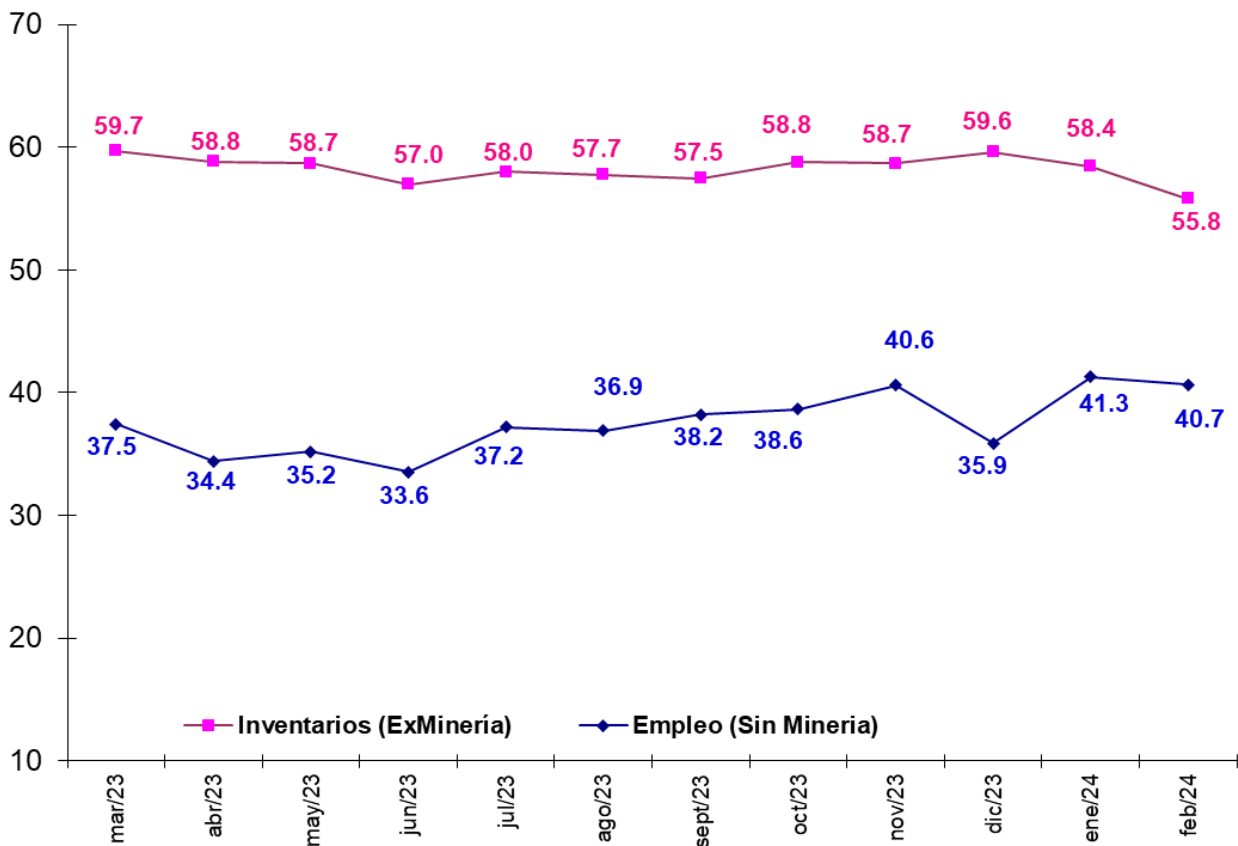
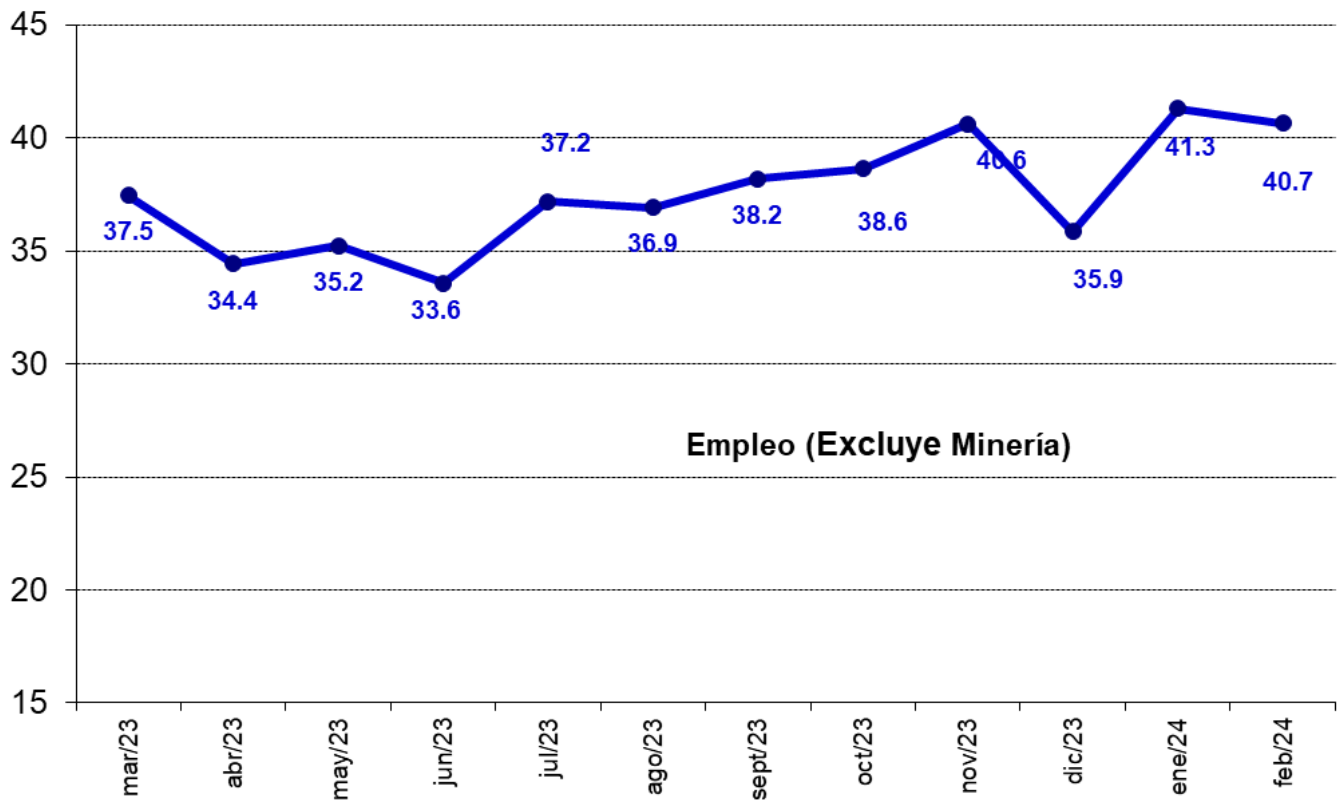
## Inflación Esperada y Empleo

Respecto de la pregunta correspondiente a las *expectativas de inflación para los próximos 12 meses*, de los resultados de la encuesta se observa una distribución estadística con sesgo y curtosis. Hacia septiembre de 2011 la inflación se encontraba en rango del 3,5%. Posteriormente, ya en noviembre del mismo año las presiones de inflación comienzan a aumentar, ubicándose en 3,8%. A partir de abril de 2012, comienzan nuevamente a caer hasta junio de 2013, cuando crecen nuevamente. Durante el 2014 continúa la tendencia al alza, alcanzando en diciembre de 2014 expectativas de 4,1% de inflación. En enero del 2015 las expectativas de inflación vuelven a disminuir, ubicándose en 3,7%. En abril del mismo año las expectativas de inflación vuelven a elevarse hasta 3,9%, manteniéndose alrededor de dicho valor hasta Julio con un valor de 3,9%. En el mes de agosto del año 2015 las expectativas de inflación vuelven a aumentar hasta 4,2%, alcanzando un nivel de 4,4% entre septiembre y octubre para luego comenzar a disminuir. La inflación esperada ha continuado disminuyendo hasta enero del 2017, donde se mantuvo hasta mayo del mismo año en 3,2%. La inflación esperada continuó disminuyendo hasta enero del 2018 (2,7%), para posteriormente, comenzar a incrementarse paulatinamente. En diciembre de 2020 la inflación esperada para los próximos 12 meses fue de 3,1%. Por otra parte, en diciembre de 2021 la inflación esperada para los próximos 12 meses fue de 5,6%, en 2022 fue de 9,2% y en 2023 fue de 4,7%.

Las expectativas de inflación promedio para los 12 meses próximos para el sector Comercio e Industria alcanzaron un 4,19%. La mediana se ubica en 3,90% para Comercio e Industria (Figuras 16 y 17 y cuadro 6).

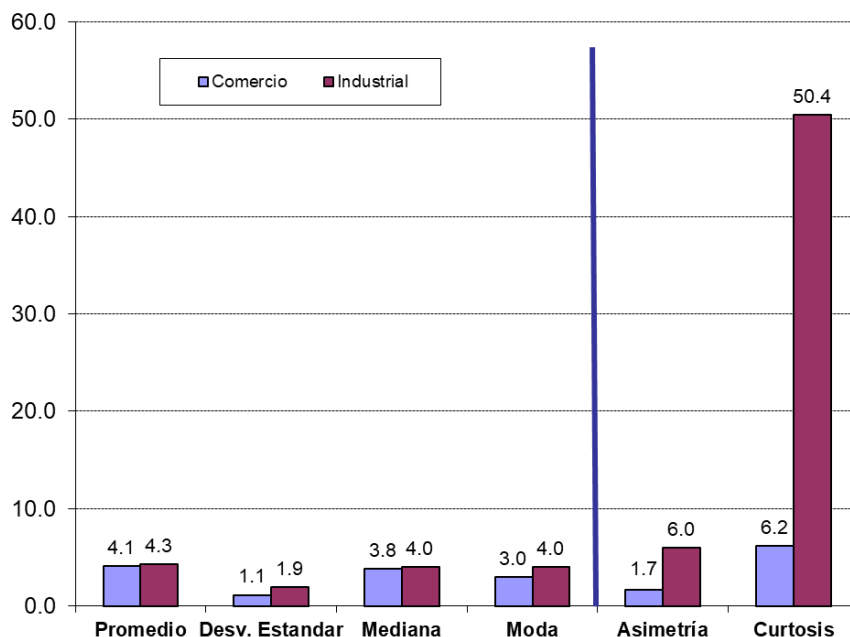
**Figura 16. Inflación Esperada en 12 meses (Comercio e Industria), Generación de Empleo (Excluyendo Minería) e Inventarios**





Si finalmente observamos las Figura 16 (empleo e inventarios y empleo), podemos ver por otra parte que la generación de empleo sectorial disminuyó respecto del mes pasado, alcanzando un indicador promedio de 40,7 puntos (excluyendo Minería).

**Figura 17. Estadísticos de la Inflación Esperada en 12 meses Sectoriales**



**Cuadro N°6. Descripción Estadística de la Inflación Esperada**

Inflación Esperada 12 meses			
Estadístico	Sector		Promedio Ponderado
	Comercio	Industrial	
<b>Promedio</b>	4.09	4.28	4.19
<b>Desv. Estandar</b>	1.14	1.94	1.55
<b>Test Inflacion = 3</b>	9.02	6.32	7.65
<b>P-Value Test <math>\rho = 3</math></b>	0.0000	0.0000	0.0000
<b>Muestra</b>	89	92	91
<b>Mediana</b>	3.80	4.00	3.90
<b>Moda</b>	3.00	4.00	3.51
<b>Asimetría</b>	1.71	5.98	3.88
<b>Test Sesgo</b>	6.60	23.43	15.15
<b>P-Value S=0</b>	0.0000	0.0000	0.0000
<b>Curtosis</b>	6.19	50.45	28.69
<b>Test Curtosis</b>	6.15	92.90	50.24
<b>P-Value C=3</b>	0.0000	0.0000	0.0000

### Muestra

Este mes la muestra alcanzó a 231 encuestados lo que corresponde al 37,8% de la muestra referencial.

**Cuadro N°7 Base Muestral**

Sector	Población		
	BCCh	Encuestadas	%
Comercio	200	89	44.5%
Construcción	100	39	39.0%
Industria	300	92	30.7%
Minería	11	11	100.0%
<b>Totales</b>	<b>611</b>	<b>231</b>	<b>37.8%</b>