

Indicador Mensual de Confianza Empresarial | IMCE

Informe Enero 2024



Resumen Ejecutivo ¹

El Indicador Mensual de Confianza Empresarial (IMCE) este mes alcanzó un nivel de 43,71 puntos; superior al mes pasado en 8,03 puntos, posicionando a las expectativas empresariales globales en un nivel pesimista. Los sectores de Comercio, Construcción e Industria experimentaron aumentos respecto al mes anterior de 2,51, 3,38 y 5,13 puntos respectivamente, mientras que Minería experimentó un aumento de 25,71 puntos. Los sectores de Comercio, Construcción e Industria se ubicaron en niveles inferiores al neutral, mientras que Minería se ubicó en un nivel superior al neutral con 64,78 puntos.

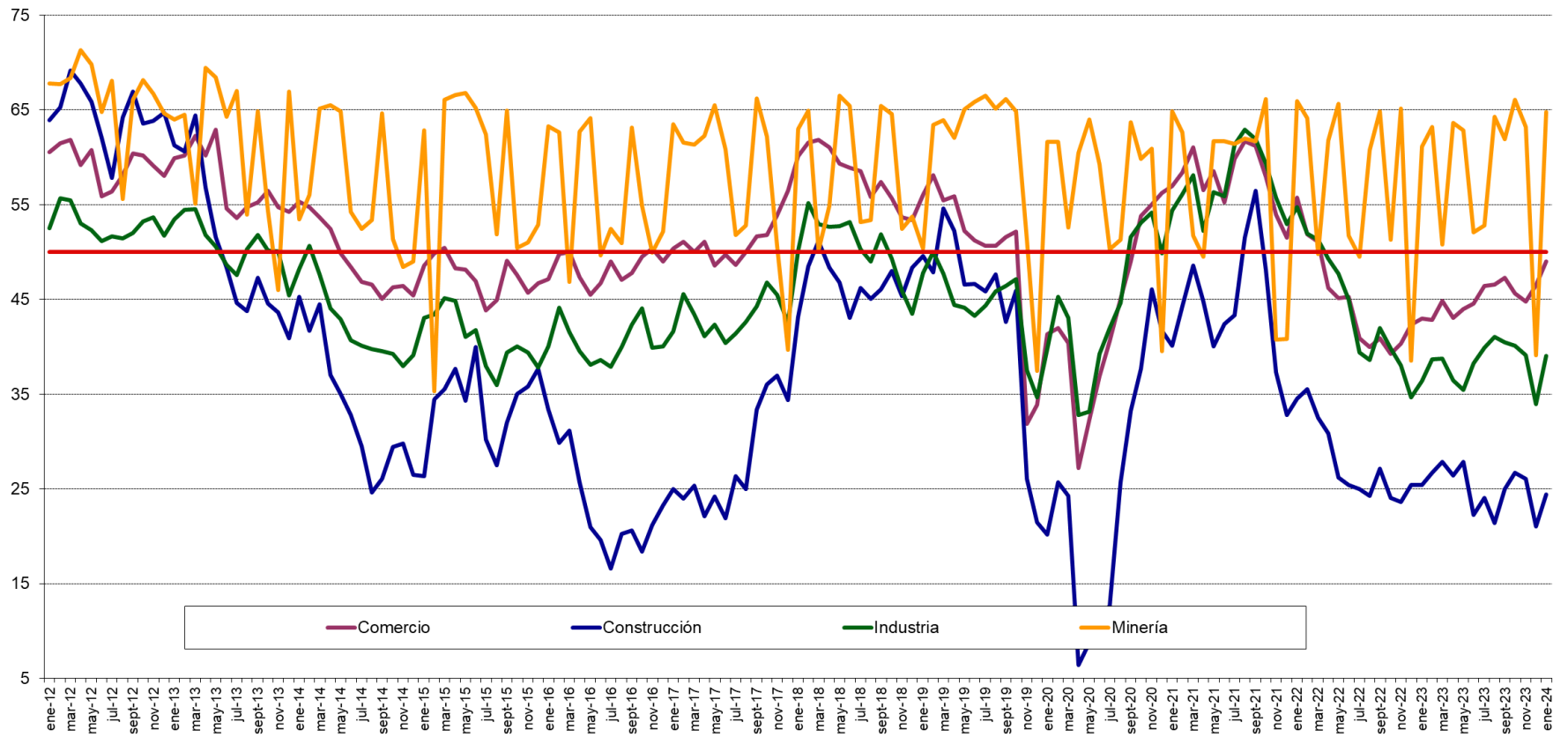
Las presiones de salarios se posicionaron en un nivel superior al neutral (69,5 puntos); las expectativas sobre empleo aumentaron respecto al mes anterior (53,1 puntos); y la producción esperada se ubicó en 63,7 puntos, superior al mes anterior en 28,5 puntos. El uso de la capacidad instalada alcanzó un 80,9% de uso, inferior al mes pasado en 1,1 puntos. La inflación esperada se ubicó en 4,4%, inferior al mes anterior en 0,3 puntos.

La demanda actual alcanzó 33,7 puntos, inferior al mes anterior en 2,7 puntos. Los inventarios se ubicaron superiores al nivel deseado alcanzando 55,6 puntos; las presiones de costos alcanzaron los 60,1 puntos; la situación general del negocio alcanzó un nivel de 62,1 puntos; y la apreciación general sobre la economía chilena se ubicó en un nivel de 53,6 puntos, superior al mes anterior en 5,9 puntos.

	Comercio	Construcción	Industria	Minería	IMCE
nov-19	31.83	26.09	37.54	51.30	36.58
dic-19	33.85	21.43	34.64	37.42	32.53
ene-20	41.36	20.18	39.73	61.64	40.67
feb-20	41.97	25.69	45.26	61.64	43.91
mar-20	40.38	24.26	43.03	52.57	40.70
abr-20	27.21	6.43	32.77	60.50	31.74
may-20	32.30	8.80	33.18	63.98	34.28
jun-20	36.89	11.40	39.26	59.28	37.30
jul-20	40.62	12.68	41.99	50.32	37.81
ago-20	45.08	25.72	44.63	51.28	42.51
sept-20	48.99	33.20	51.56	63.67	49.81
oct-20	53.77	37.69	53.07	59.84	51.68
nov-20	55.05	46.03	54.17	60.91	54.16
dic-20	56.23	41.67	49.83	39.55	48.00
ene-21	56.96	40.08	54.40	64.88	54.38
feb-21	58.40	44.23	56.11	62.60	55.72
mar-21	61.02	48.55	58.11	51.73	55.88
abr-21	56.53	44.79	52.21	49.47	51.42
may-21	58.54	40.00	56.33	61.68	54.88
jun-21	55.26	42.39	55.88	61.68	54.33
jul-21	59.82	43.36	61.31	61.40	57.64
ago-21	61.70	51.52	62.94	62.01	60.35
sept-21	61.21	56.44	61.90	61.68	60.68
oct-21	57.97	48.11	59.33	66.15	58.20
nov-21	53.92	37.31	55.73	40.72	49.04
dic-21	51.49	32.76	52.92	40.86	46.56
ene-22	55.73	34.48	54.71	65.89	53.35
feb-22	51.85	35.55	51.94	64.12	51.19
mar-22	51.10	32.54	51.29	49.75	47.50
abr-22	46.22	30.86	49.29	61.76	47.47
may-22	45.15	26.23	47.70	65.63	46.48
jun-22	45.26	25.41	45.00	51.74	42.73
jul-22	40.87	25.00	39.37	49.52	39.01
ago-22	39.97	24.25	38.62	60.77	40.49
sept-22	40.88	27.16	41.95	64.84	43.27
oct-22	39.27	24.07	39.86	51.30	38.96
nov-22	40.29	23.64	38.00	65.13	41.05
dic-22	42.32	25.44	34.63	38.54	35.61
ene-23	42.95	25.42	36.35	61.11	40.67
feb-23	42.86	26.67	38.65	63.23	42.14
mar-23	44.83	27.87	38.75	50.78	40.55
abr-23	43.06	26.39	36.48	63.64	41.40
may-23	43.96	27.82	35.45	62.82	41.36
jun-23	44.57	22.27	38.23	52.05	39.49
jul-23	46.42	24.07	39.87	52.82	41.05
ago-23	46.56	21.36	41.05	64.29	43.19
sept-23	47.29	25.00	40.45	61.90	43.38
oct-23	45.60	26.67	40.09	66.10	43.91
nov-23	44.77	26.04	39.09	63.17	42.66
dic-23	46.48	21.02	33.91	39.07	35.68
ene-24	49.00	24.40	39.04	64.78	43.71

¹ La composición específica de todos los indicadores de confianza que aquí se comentan se encuentra en el Anexo Técnico disponible en www.icare.cl y www.uaide.cl.

Figura 0.
Evolución del IMCE por sector económico



1 Evolución del IMCE

El Indicador Mensual de Confianza Empresarial presentó un nivel de 43,71 puntos, aumentando en 8,03 puntos respecto del mes anterior (figuras 1a-1d) y aumentando en 3,04 puntos respecto de igual mes del año pasado. Este indicador agregado se ubica actualmente por debajo del umbral neutral de 50 puntos para los siguientes tres a seis meses.

Revisando la dinámica del IMCE y el IMCE que excluye al sector Minería (Figura 1b, "IMCE sin Minería") podemos apreciar que ambos presentan una alta correlación. El IMCE que excluye al sector minero se posiciona en un nivel pesimista, inferior al IMCE Global.

Figura 1a.
Evolución del IMCE

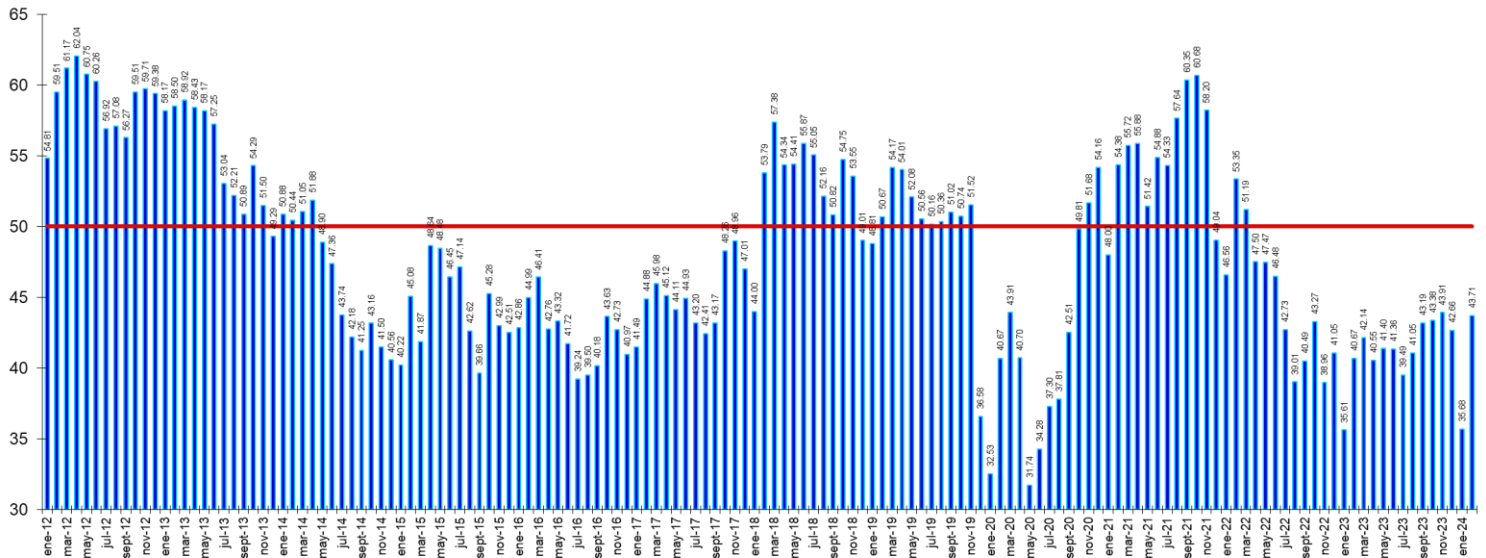


Figura 1b.
Evolución del IMCE Global versus IMCE sin Minería

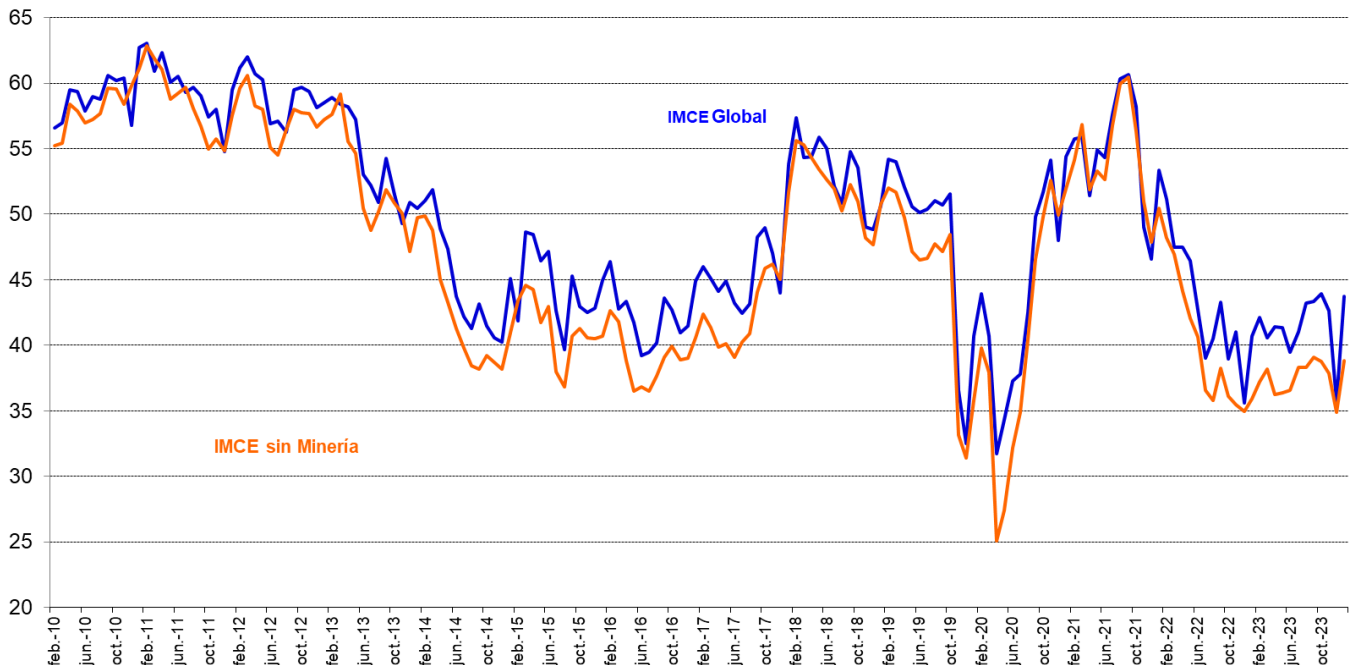


Figura 1c.
Variación del IMCE en 12 Meses y Velocidad medida por su Media Móvil de tres Meses

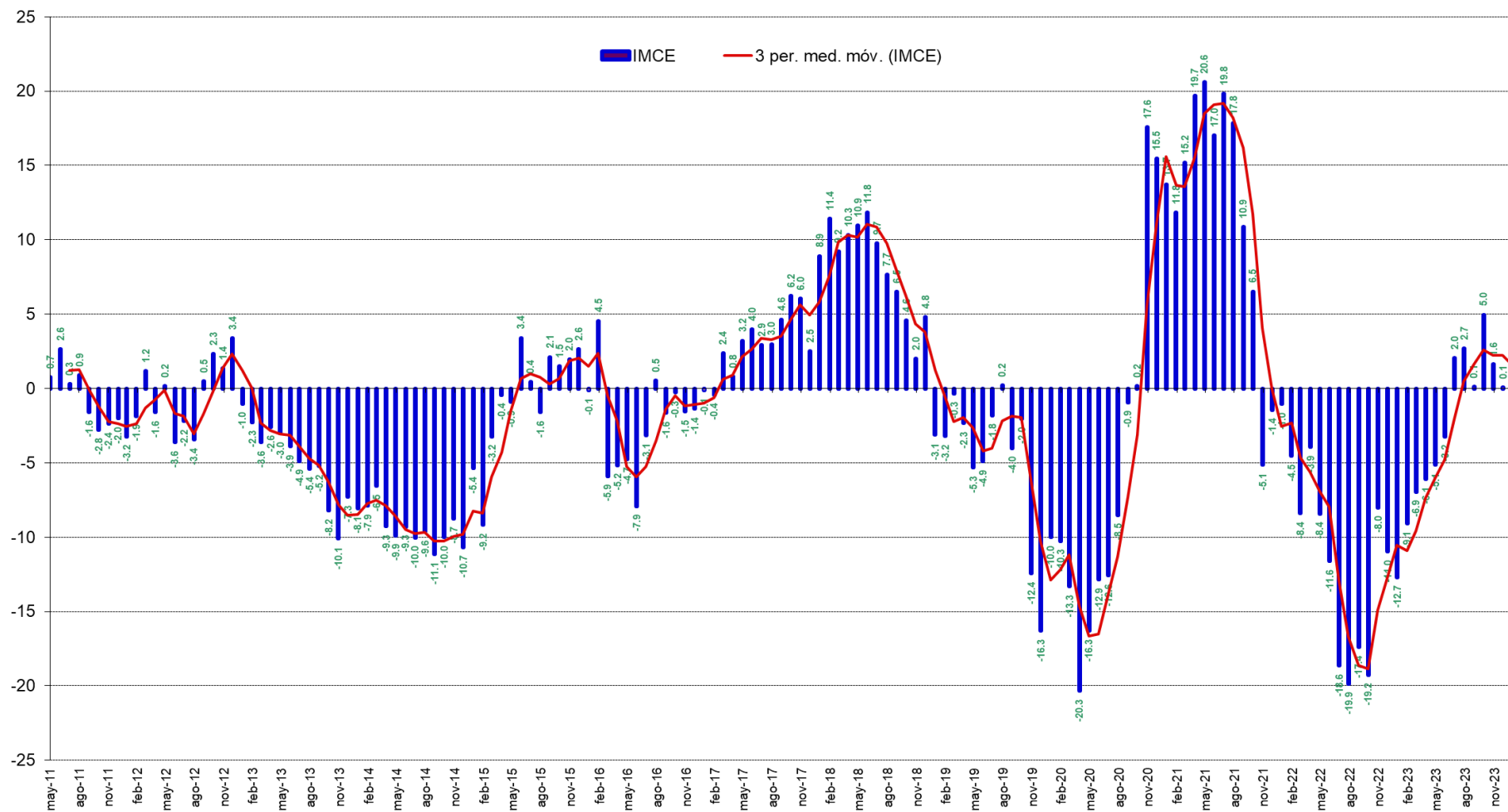
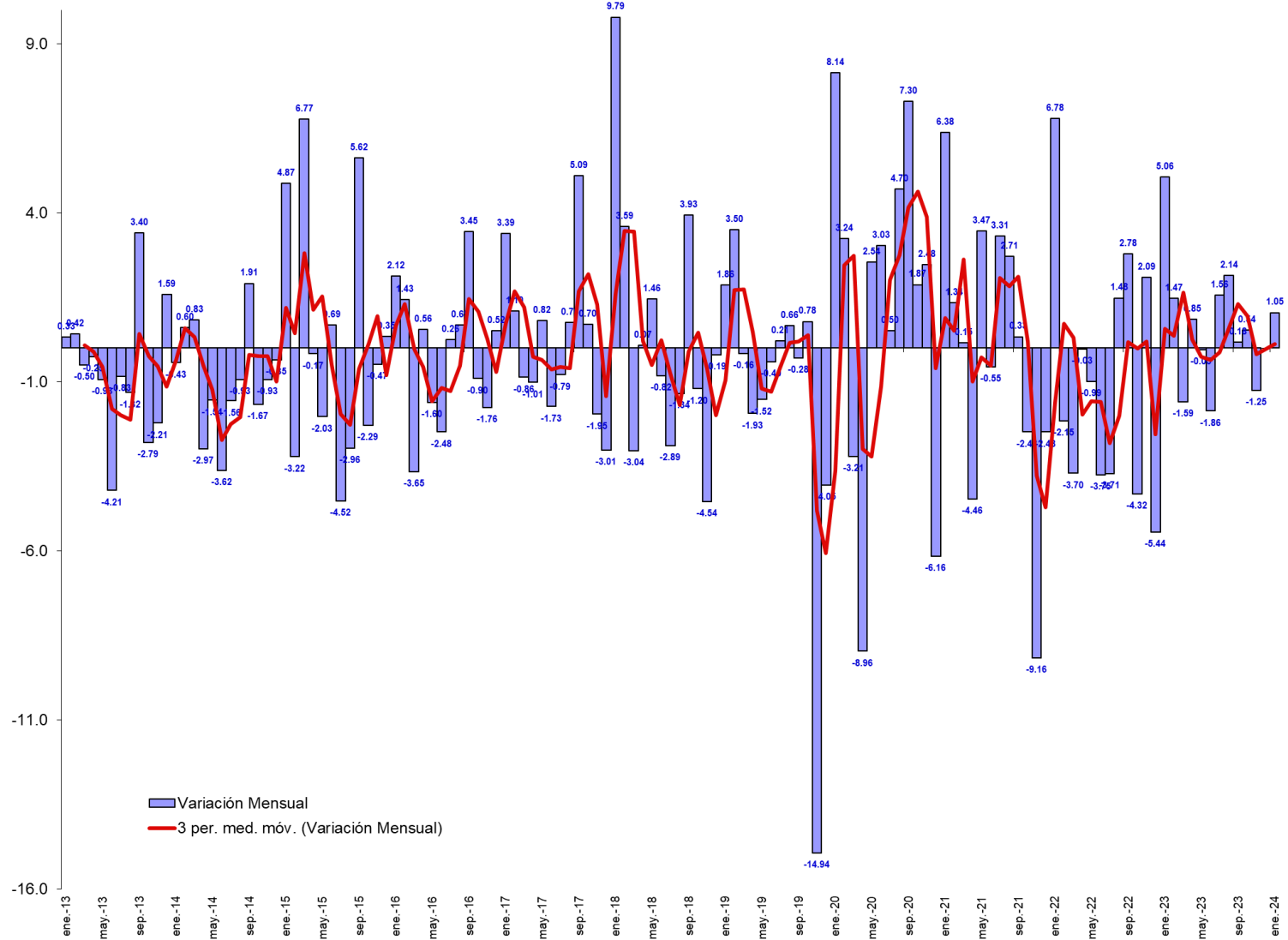


Figura 1d.

Variación del IMCE en 1 Mes y Velocidad medida por su Media Móvil de tres Meses



2 Evolución por Sectores de Actividad

Los indicadores sectoriales se presentan en las figuras 2a y 2b (resultados de las variables individuales en los cuadros 1 al 4). En materia de expectativas sectoriales, Comercio, Construcción e Industria presentaron un nivel pesimista, mientras que Minería un nivel optimista. Los sectores Comercio, Industria Manufacturera y Minería son los que presentan una menor volatilidad (8,1 puntos o menos), mientras que, Construcción presenta una desviación estándar histórica de 14,9 puntos, y junto al sector manufacturero poseen un promedio histórico del índice sectorial menor al de los otros sectores.

Figura 2a.
Evolución de los Indicadores Sectoriales (ordenados por sector y por mes)

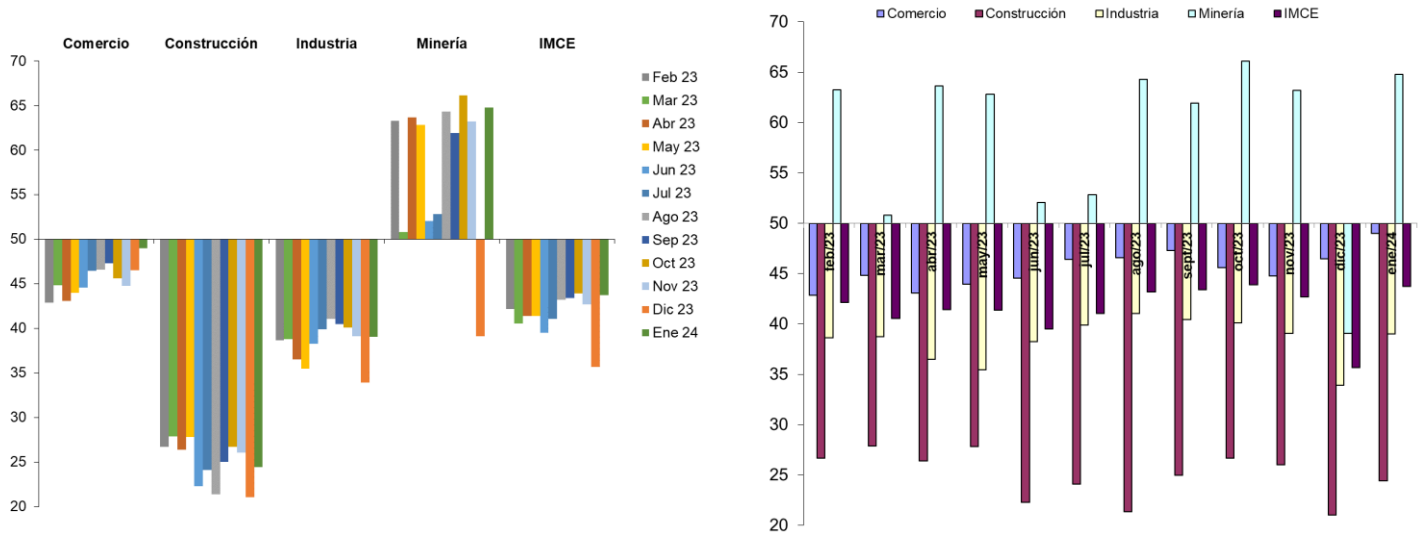
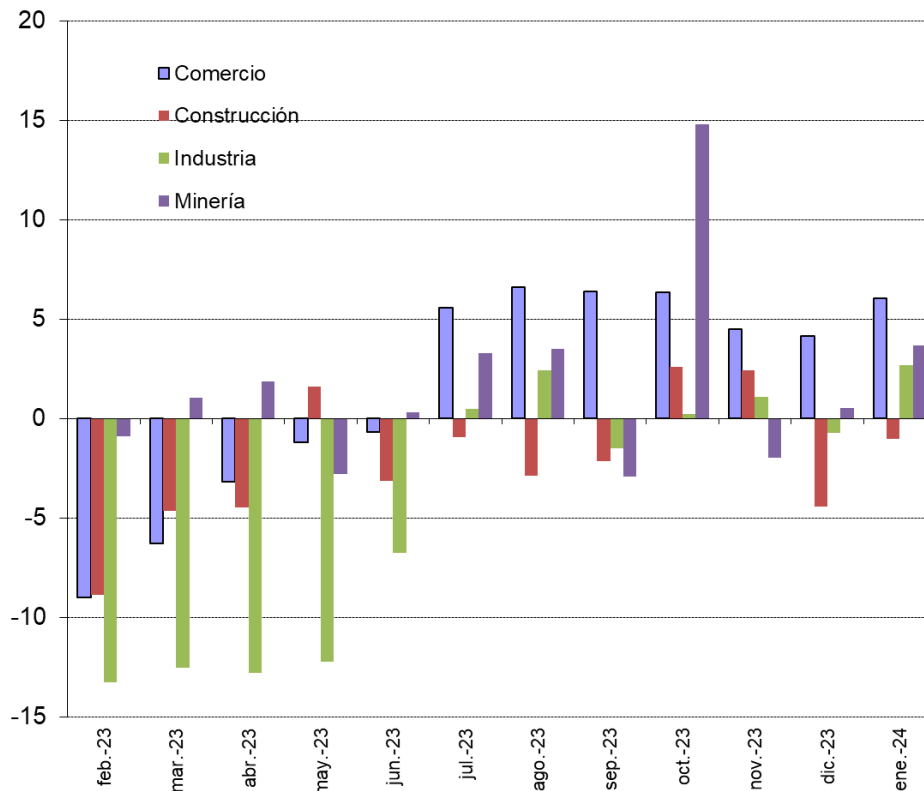


Figura 2b.
Evolución de los Indicadores Sectoriales en 12 Meses



2.1 Comercio

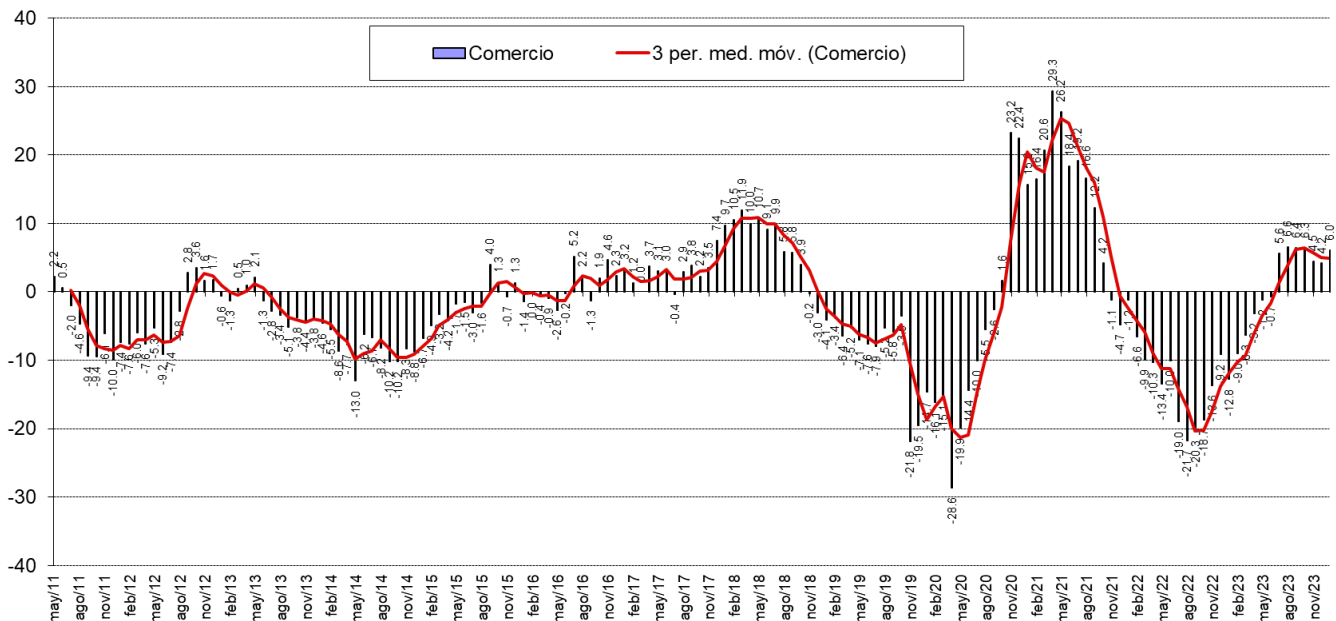
El sector comercio se ubicó en un nivel inferior al neutral con 49,0 puntos, superior al mes pasado en 2,5 puntos y 6,0 puntos superior respecto del mismo mes del año pasado. La demanda actual fue de 45,2 puntos (10,4 puntos inferior al mes anterior). La situación actual de la empresa alcanzó 46,4 puntos.

Los precios esperados de los productos vendidos se espera que aumenten respecto del mes anterior en 4,3 puntos y aumenten respecto del mismo mes del año pasado en 0,6 puntos. Los costos esperados sectoriales alcanzaron los 66,9 puntos. La generación de empleo se presentó por debajo del nivel neutral con 45,8 puntos, superior al mes pasado en 6,3 puntos. Las inversiones planeadas se ubicaron inferiores al nivel neutral con 45,2 puntos (0,4 puntos inferior al mes anterior) y las perspectivas de la situación económica del país alcanzaron un nivel de 44,0 puntos, aumentando en 7,9 puntos respecto del mes pasado. La situación general esperada del negocio alcanzó los 58,4 puntos, superior al mes anterior en 1,8 puntos. Finalmente, las ventas esperadas disminuyeron en 3,6 puntos respecto del mes anterior (47,0 puntos).

Cuadro N°1 Indicador de Difusión Sectorial: Comercio

Pregunta	Comercio												Variación		Promedio Histórico	Desv. Est. Histórica
	feb-23	mar-23	abr-23	may-23	jun-23	jul-23	ago-23	sept-23	oct-23	nov-23	dic-23	ene-24	Mes	12 Meses		
Situación Actual																
Inventarios	58.7	60.5	57.3	57.1	57.1	59.1	57.6	55.8	59.9	58.7	58.3	57.8	-0.5	-0.3	55.4	5.0
Demanda	37.2	55.5	43.2	48.9	42.4	46.8	51.6	43.6	52.7	55.2	55.6	45.2	-10.4	8.2	53.1	10.4
Situación General de la Empresa	42.9	45.0	41.7	38.5	41.3	48.9	43.5	43.0	43.4	44.8	41.1	46.4	5.3	-1.7	57.8	11.3
Expectativas																
Precios	51.5	52.5	45.3	48.9	47.8	48.4	50.0	52.9	57.1	58.1	51.1	55.4	4.3	0.6	56.6	6.3
Costos	61.7	66.0	64.6	62.6	59.2	55.9	65.8	65.1	72.0	70.3	68.9	66.9	-2.0	2.0	66.9	8.1
Empleo	41.3	38.5	35.9	37.9	35.3	40.9	41.8	43.0	43.4	45.9	39.4	45.8	6.3	5.4	49.3	9.7
Inversiones	38.8	40.5	42.2	42.3	43.5	44.6	47.8	43.6	43.4	42.4	45.6	45.2	-0.4	6.2	54.1	12.3
Situación Económica Global del País	21.4	30.5	25.5	29.7	29.9	32.8	38.6	37.8	27.5	30.2	36.1	44.0	7.9	26.2	47.6	22.7
Situación General del Negocio	44.4	50.0	44.8	50.5	49.5	49.5	53.8	54.7	53.3	48.3	56.7	58.4	1.8	19.5	61.3	12.6
Ventas	46.4	52.0	43.2	46.2	46.7	46.8	53.3	52.3	55.5	51.7	50.6	47.0	-3.6	10.4	58.7	12.1
Situación Financiera Empresa	44.4	47.5	40.1	46.2	43.5	47.8	49.5	49.4	51.1	48.8	53.3	56.6	3.3	15.8	56.3	10.9
Inflación Esperada 12 meses	7.9	8.0	7.5	7.7	7.3	6.5	6.0	6.1	5.7	5.5	4.9	4.3	-0.6	-3.7	4.0	1.7
Índice de Difusión Sectorial	42.9	44.8	43.1	44.0	44.6	46.4	46.6	47.3	45.6	44.8	46.5	49.0	2.5	6.0	54.6	8.1

Figura 3. Variación % respecto igual mes del año anterior: Sector Comercio



2.2 Construcción

Construcción presentó expectativas pesimistas y superiores en 3,4 puntos respecto del mes pasado. El indicador sectorial se ubicó en 24,4 puntos. Tal como se mencionó, este sector es el que presenta un menor IMCE sectorial promedio histórico (43,0 puntos) así como un rango de variación medido por la desviación estándar mayor a todos los demás sectores (14,9).

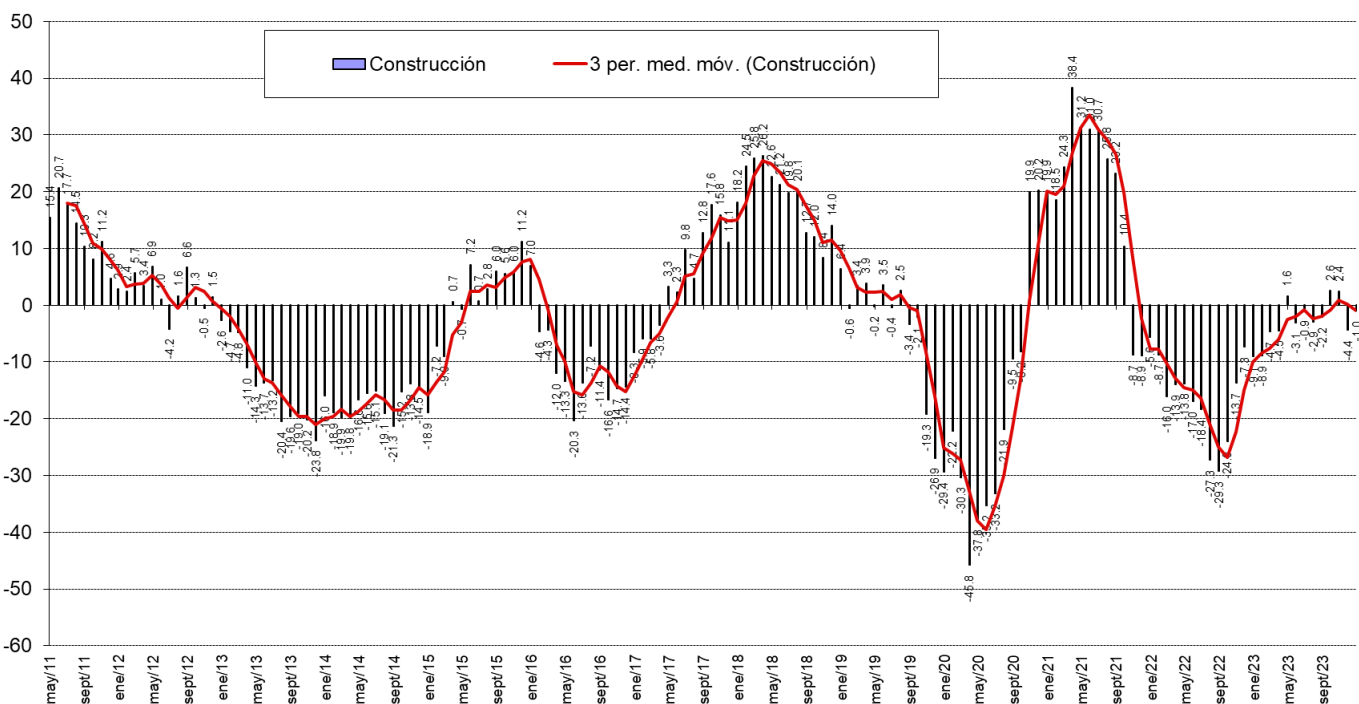
La demanda actual se presentó por debajo del nivel neutral con 13,1 puntos (inferior al promedio histórico). El nivel de actividad aumentó respecto del mes anterior en 6,0 puntos, alcanzando 31,0 puntos, mientras que la situación actual del negocio de la construcción alcanzó los 32,1 puntos.

En términos de expectativas, el indicador de costos de producción se situó superior al nivel neutral, alcanzó 57,1 puntos. Las presiones salariales aumentaron respecto del mes pasado en 8,4 puntos, ubicándose en 51,2 puntos; y el empleo sectorial a futuro es restrictivo, alcanzó 35,7 puntos. La situación financiera esperada de la empresa se posicionó en un nivel pesimista, aumentó en 5,5 puntos respecto del mes anterior (alcanzó 45,2 puntos este mes); y las expectativas que el sector tiene sobre la economía chilena alcanzaron los 29,8 puntos, superior al mes anterior en 7,0 puntos y superior respecto al mismo mes del año pasado en 20,6 puntos.

Cuadro N°2 Indicador de Difusión Sectorial: Construcción

Pregunta	Construcción												Variación		Promedio Histórico	Desv. Est. Histórica
	feb-23	mar-23	abr-23	may-23	jun-23	jul-23	ago-23	sept-23	oct-23	nov-23	dic-23	ene-24	Mes	12 Meses		
Situación Actual																
Demanda	20.0	21.3	20.4	21.0	17.3	16.7	13.6	21.2	20.0	16.7	14.8	13.1	-1.7	-3.6	37.8	15.4
Nivel de Actividad (3 meses)	27.5	26.2	27.8	29.0	21.8	21.3	20.9	26.0	26.7	32.3	25.0	31.0	6.0	2.6	43.4	15.2
Situación General de la Empresa	39.2	39.3	37.0	37.9	34.5	34.3	39.1	40.4	37.8	36.5	40.9	32.1	-8.8	-5.4	51.5	11.5
Expectativas																
Precios	52.5	48.4	48.1	47.6	49.1	50.0	46.4	43.3	46.7	47.9	43.2	44.0	0.9	-8.5	54.5	10.7
Costos	64.2	60.7	63.0	58.1	55.5	54.6	53.6	51.0	54.4	58.3	58.0	57.1	-0.8	-2.0	68.4	13.0
Salarios	47.5	49.2	46.3	51.6	47.3	47.2	50.9	45.2	47.8	46.9	46.6	51.2	4.6	-7.1	57.2	10.9
Empleo	33.3	34.4	32.4	34.7	27.3	31.5	29.1	28.8	33.3	35.4	27.3	35.7	8.4	1.5	48.2	15.2
Situación Económica Global del País	13.3	23.0	20.4	25.8	13.6	22.2	22.7	26.0	20.0	19.8	22.7	29.8	7.0	20.6	41.6	22.5
Situación Financiera Empresa	39.2	40.2	34.3	36.3	41.8	38.0	39.1	38.5	37.8	34.4	39.8	45.2	5.5	5.2	49.7	12.0
Indice de Difusión Sectorial	26.7	27.9	26.4	27.8	22.3	24.1	21.4	25.0	26.7	26.0	21.0	24.4	3.4	-1.0	43.0	14.9

Figura 4. Variación % respecto igual mes del año anterior: Sector Construcción



2.3 Industria Manufacturera

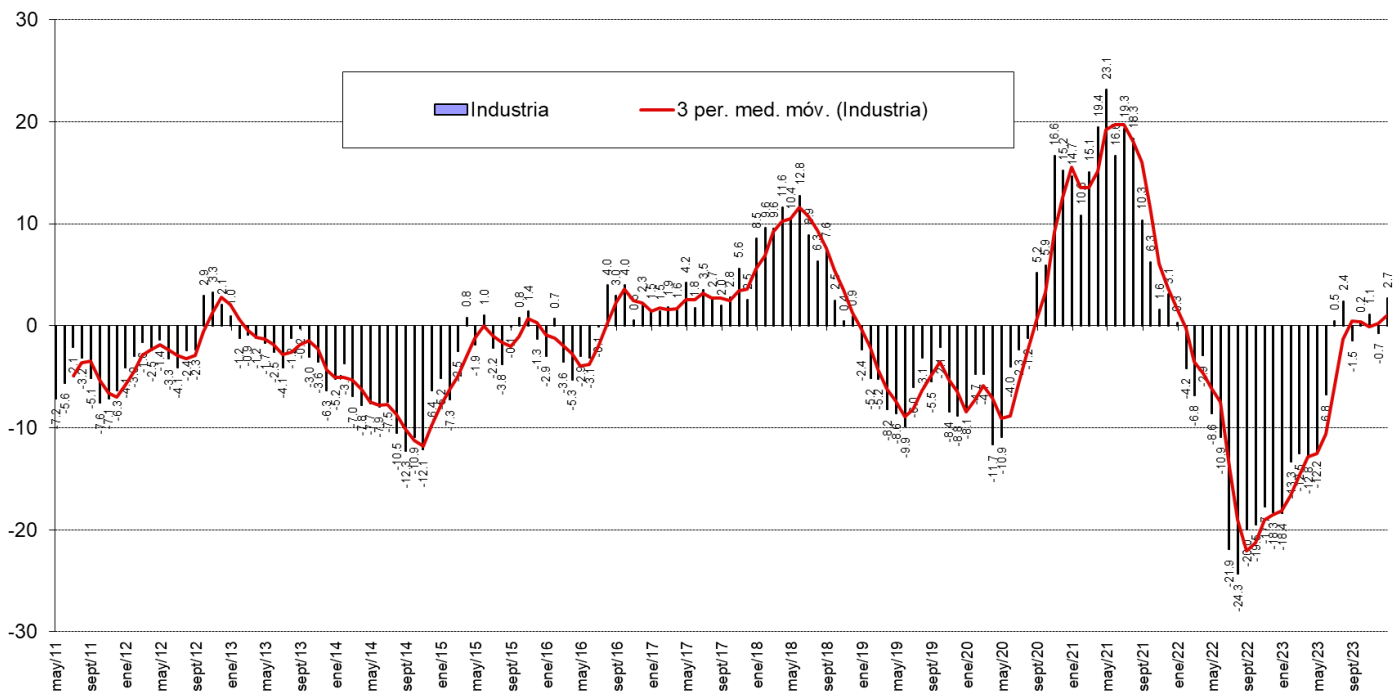
El sector manufacturero alcanzó un nivel de 39,0 puntos, superior al mes anterior en 5,1 puntos, ubicándose en un nivel inferior al neutral. La producción actual disminuyó respecto del mes pasado en 5,9 puntos y se ubicó en 42,8 puntos, mientras que el nivel del subíndice de inventarios alcanzó un nivel superior al neutral con 59,0 puntos. La demanda actual se presentó en un nivel inferior al neutral (21,6).

En el rango de expectativas, la producción esperada se posiciona en un nivel superior al neutral (54,5), superior al mes anterior en 13,62 puntos. Las expectativas de precios se posicionaron en 52,7 puntos. Las presiones salariales alcanzaron 68,5 puntos, superior en 1,5 puntos respecto del mes anterior. Los costos de producción alcanzaron los 62,2 puntos, superior al nivel del mes anterior en 4,3 puntos. La generación esperada de empleo sectorial aumentó ligeramente respecto del mes pasado, alcanzó 42,3 puntos. La situación económica del país se ve pesimista alcanzando los 47,7 puntos, superior en 8,6 puntos respecto del mes pasado y superior en 29,2 puntos respecto del mismo mes del año pasado. Los encuestados se posicionaron en un nivel de inflación esperada de 4,5%, inferior al mes anterior en 0,1 puntos.

Cuadro N°3 Indicador de Difusión Sectorial: Industria Manufacturera

Pregunta	Industria Manufacturera												Variación		Promedio Histórico	Dev. Est. Histórica
	feb-23	mar-23	abr-23	may-23	jun-23	jul-23	ago-23	sept-23	oct-23	nov-23	dic-23	ene-24	Mes	12 Meses		
Situación Actual																
Producción	41.4	54.1	39.6	41.9	45.4	44.6	44.9	45.5	51.4	52.7	48.7	42.8	-5.9	1.8	52.3	8.7
Inventarios	60.8	58.9	60.4	60.2	56.9	56.9	57.9	59.1	57.7	58.6	60.9	59.0	-1.9	-1.3	53.6	4.8
Demanda	26.3	27.2	26.9	23.3	26.1	24.5	25.0	22.7	23.0	21.8	21.7	21.6	-0.1	-2.1	40.3	10.5
Uso de Capacidad	65.9	68.0	67.8	64.9	65.3	63.0	64.0	64.1	63.7	65.4	67.5	66.2	-1.3	-1.8	70.8	3.4
Situación General de la Empresa	40.1	42.3	42.0	40.3	40.4	33.8	37.0	40.5	36.9	39.5	39.6	42.3	2.8	-0.3	49.3	8.2
Expectativas																
Producción	50.4	48.0	42.9	43.2	45.4	52.0	56.0	57.7	55.0	54.1	40.9	54.5	13.6	8.8	57.3	9.4
Precios	55.6	51.6	47.2	48.3	44.5	42.2	48.6	49.5	49.5	52.3	47.8	52.7	4.9	-1.2	56.6	8.1
Salarios	69.4	63.4	63.7	61.0	65.1	64.2	61.6	65.0	61.3	66.4	67.0	68.5	1.5	-4.8	61.8	5.6
Costos	62.9	58.9	58.0	56.4	56.9	54.9	58.3	60.0	64.0	65.5	57.8	62.2	4.3	-0.8	68.4	9.6
Empleo	41.4	39.4	34.9	33.1	38.1	39.2	39.8	42.7	39.2	40.5	40.9	42.3	1.5	3.5	46.2	8.2
Inversiones	42.7	43.1	42.5	37.7	43.6	39.2	39.4	44.1	41.4	42.7	38.3	45.9	7.7	8.0	54.5	10.7
Situación Económica Global del País	23.3	35.4	30.7	28.0	35.3	36.8	38.4	44.1	33.3	35.9	39.1	47.7	8.6	29.2	48.9	22.8
Situación General del Negocio	44.0	47.2	43.4	42.4	48.6	47.1	50.0	47.7	46.4	49.1	48.3	56.3	8.0	14.5	57.6	11.8
Inflación Esperada 12 meses	8.0	7.9	7.8	7.4	7.3	6.8	6.2	6.1	5.5	5.4	4.5	4.5	-0.1	-3.9	4.1	1.7
Indice de Difusión Sectorial	38.6	38.8	36.5	35.5	38.2	39.9	41.0	40.5	40.1	39.1	33.9	39.0	5.1	2.7	48.0	7.2

Figura 5. Variación % respecto igual mes del año anterior: Sector Industrial

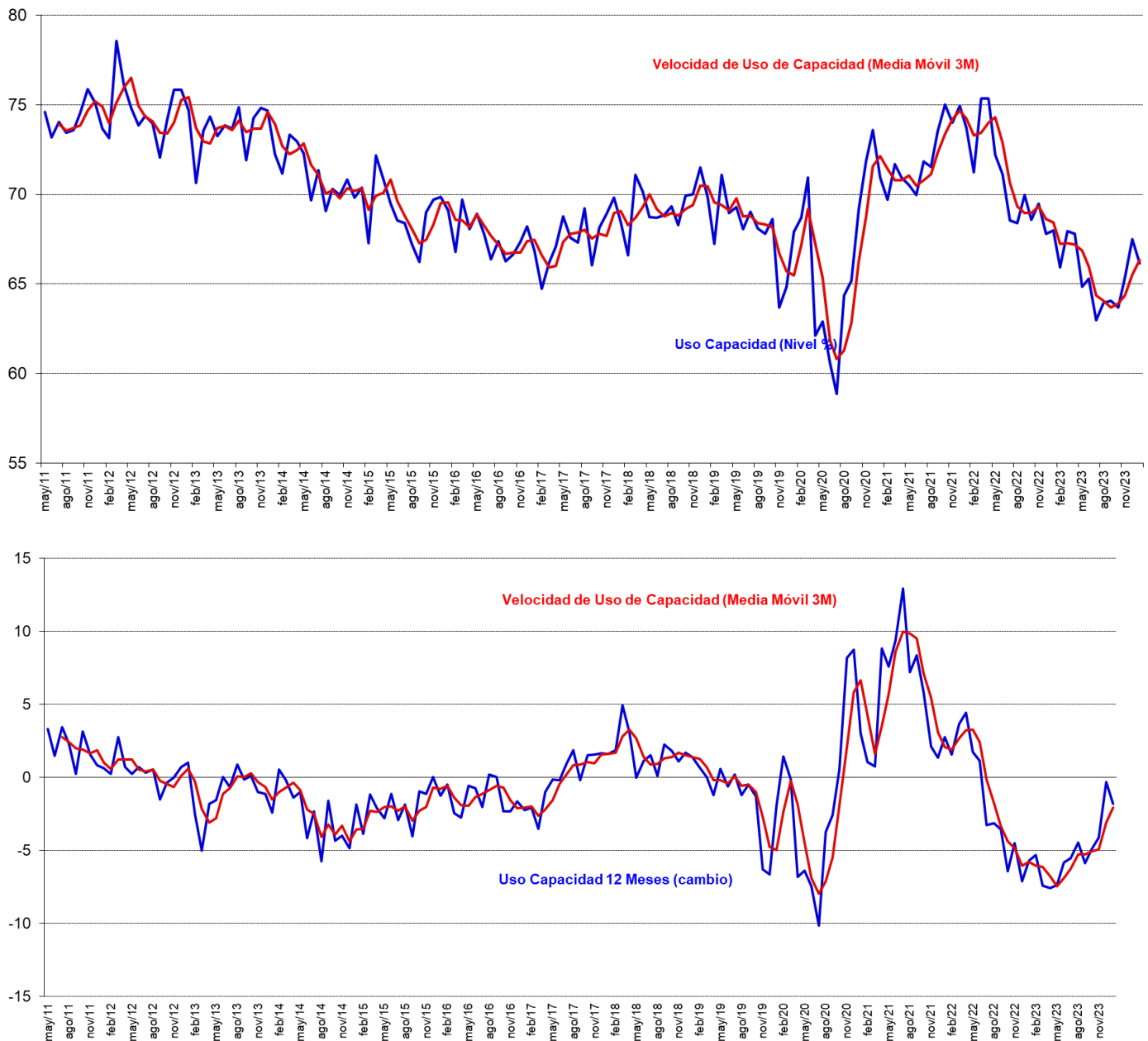


2.3.1 Análisis Uso de Capacidad Instalada de la Industria Manufacturera

El uso de capacidad instalada es un indicador importante al momento de evaluar la capacidad de respuesta del sector frente a shocks de demanda y oferta, de manera que se puede determinar la capacidad ociosa existente y, por ende, las posibilidades de alzas de precios y variación de empleo y producción que las empresas puedan implementar como manera de manejar eficientemente su stock de inventarios.

El uso de la capacidad instalada del sector disminuyó respecto del mes pasado alcanzando un nivel de 66,2% de uso. El sector está ubicado por debajo de su capacidad promedio histórica de 70,8%, y fuera de los márgenes de variabilidad (al presentar una desviación estándar histórica de 3,4 puntos en el uso de capacidad).

Figura 6. Uso de Capacidad Instalada 3 y 12 Meses y Promedios Móviles (figura inferior)



2.4 Minería

El indicador sectorial alcanzó los 64,8 puntos, superior al mes pasado en 25,7 puntos, ubicándose por sobre de su promedio histórico y dentro de los márgenes de variabilidad (presentando un nivel de variabilidad de 8,0 puntos). El subíndice de producción actual alcanzó un nivel inferior al neutral de 15,3 puntos, inferior al mes anterior en 74,0 puntos, y 7,4 puntos superior a su nivel del mismo mes del año pasado. Dentro de los indicadores de minería, producción actual es un subíndice que presenta un alto nivel de volatilidad alcanzando una desviación histórica de 25,9 puntos. Por su parte el subíndice de inventarios presentó un nivel neutral de 50,0 puntos. El índice de demanda que enfrentó el sector alcanzó los 54,8 puntos. La situación general actual de la empresa está por sobre el nivel neutral (93,5), superior al mes anterior en 0,1 puntos.

En la subsección de expectativas, la producción esperada para los próximos meses presenta un indicador en el nivel optimista con 89,5 puntos (superior al mes anterior en 75,6 puntos y superior en 7,8 puntos respecto del mismo mes de año pasado), superior a su promedio histórico de 72,3 puntos y manteniendo una fuerte variabilidad de 20,9 puntos de desviación estándar. Las expectativas de costos de insumos aumentaron en 1,6 puntos respecto del mes pasado, alcanzó un nivel de 54,0 puntos. El sector se encuentra optimista respecto de la economía chilena con un nivel de expectativas de 92,7 puntos.

Cuadro N°4 Indicador de Difusión Sectorial: Minería

Pregunta	Minería												Variación		Promedio Histórico	Desv. Est. Histórica
	feb-23	mar-23	abr-23	may-23	jun-23	jul-23	ago-23	sept-23	oct-23	nov-23	dic-23	ene-24	Mes	12 Meses		
Situación Actual																
Producción	43.7	81.3	56.1	80.8	87.7	90.8	92.1	83.3	95.8	92.7	89.3	15.3	-74.0	7.4	63.8	25.9
Inventarios	50.0	50.0	50.0	56.2	50.8	50.8	50.0	49.2	50.8	55.6	50.0	50.0	0.0	0.8	49.8	4.8
Demanda	51.6	51.6	51.5	52.3	51.5	52.3	50.8	51.6	52.5	51.6	53.3	54.8	1.6	4.0	60.3	12.5
Uso de Capacidad	96.5	96.4	96.0	96.0	95.7	96.2	96.7	96.0	96.6	96.4	96.4	95.6	-0.9	-0.9	94.5	2.2
Situación General de la Empresa	92.1	86.7	88.6	91.5	85.4	86.2	87.3	90.5	89.8	87.1	93.4	93.5	0.1	6.2	85.8	10.4
Expectativas																
Producción	88.1	50.8	89.4	92.3	55.4	56.9	92.1	83.3	96.6	93.5	13.9	89.5	75.6	7.8	72.3	20.9
Precios	57.9	50.0	49.2	51.5	49.2	50.0	54.0	85.7	45.8	49.2	52.4	52.4	3.2	1.6	49.1	9.3
Costos	61.1	50.8	52.3	53.1	53.1	53.1	56.3	87.3	52.5	51.6	52.5	54.0	1.6	4.0	57.2	14.2
Salarios	92.1	85.9	86.4	86.2	86.2	86.2	87.3	88.1	89.8	88.7	92.6	88.7	-3.9	2.2	80.3	12.9
Empleo	96.0	90.6	90.2	88.5	89.2	89.2	91.3	91.3	94.9	91.9	89.3	88.7	-0.6	-8.1	56.6	16.5
Inversiones	95.2	90.6	90.2	90.8	90.0	90.0	90.5	96.8	96.6	91.9	90.2	89.5	-0.6	-5.7	87.9	10.7
Situación General de la Empresa	86.5	86.7	85.6	90.8	86.2	86.2	85.7	93.7	89.8	87.9	91.0	89.5	-1.5	34.8	63.6	15.9
Situación Económica Global del País	75.4	39.1	38.6	38.5	42.3	38.5	44.4	50.0	84.7	82.3	92.6	92.7	0.1	54.6	67.5	21.4
Índice de Difusión Sectorial	63.2	50.8	63.6	62.8	52.1	52.8	64.3	61.9	66.1	63.2	39.1	64.8	25.7	3.7	61.0	8.0

Figura 7. Variación % respecto igual mes del año anterior: Sector Minería

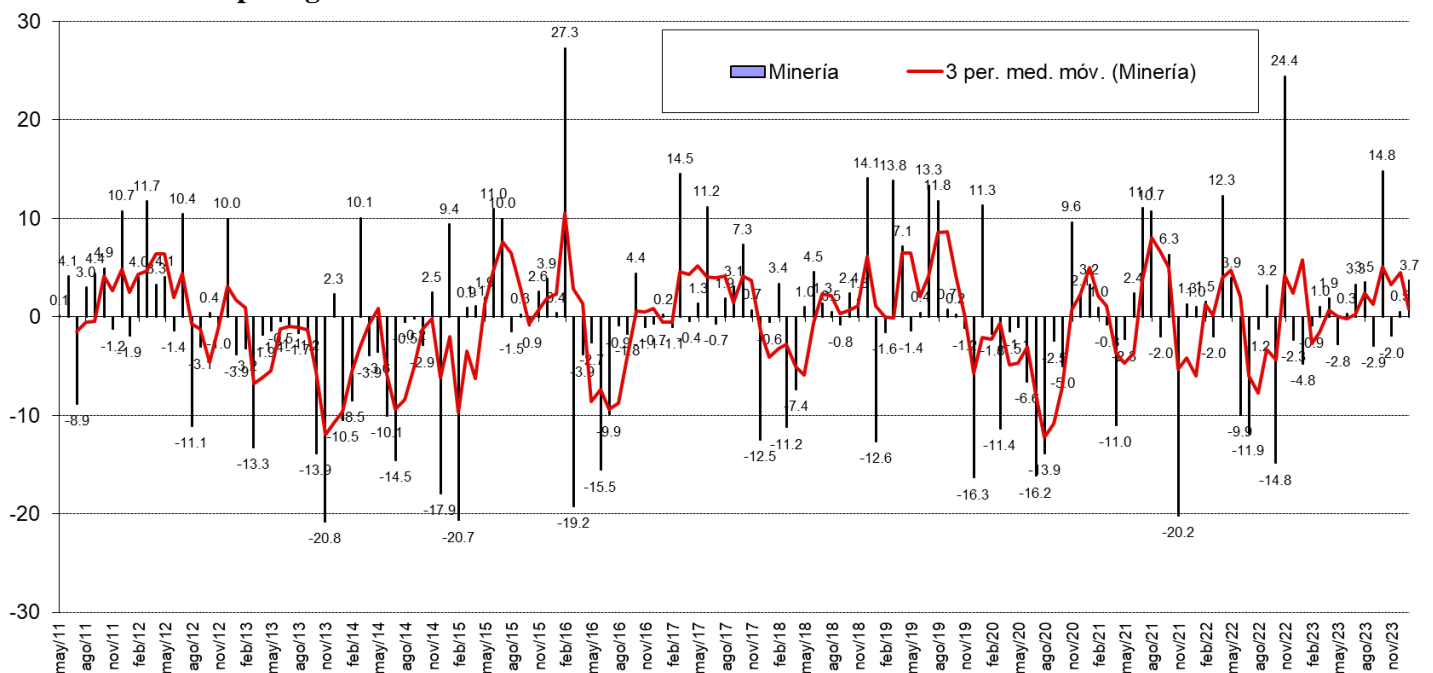
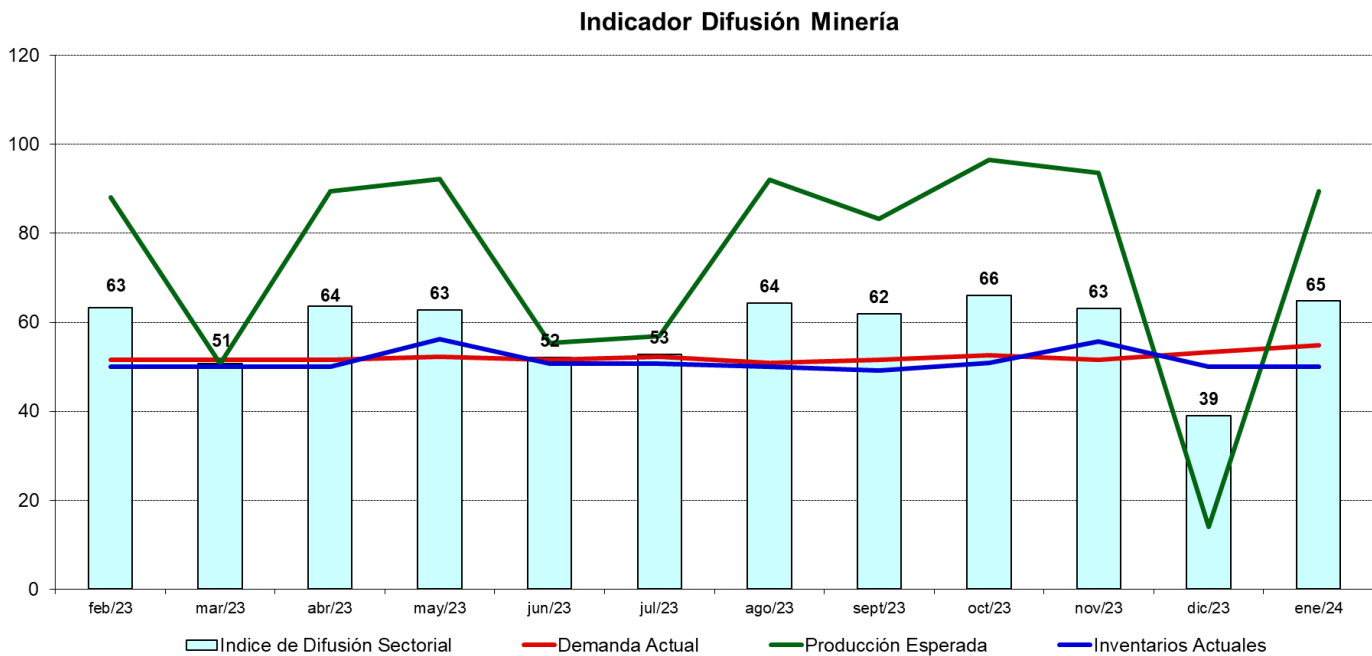


Figura 8. Indicador Difusión del Sector Minería



3 Análisis por Variables Individuales

Los índices que presentan las mayores variaciones respecto al mes pasado fueron: Producción Actual (-40,0), Producción o Ventas Esperadas (28,5), y Situación Económica Global del País (5,9) y; en frecuencia anual los mayores cambios se produjeron en Situación Económica Global del País (32,7), Situación General del Negocio (18,0) y Producción o Ventas Esperadas (9,0).

Cuadro N°5. Indicadores de Confianza Sectorial: Variables Individuales

Indicador		Ene 2024	Dic 2023	Ene 2023	Cambio Mes Anterior	Cambio en 12 Meses
Actual	Producción Actual	29.1	69.0	24.4	-40.0	4.6
	Demanda	33.7	36.3	32.0	-2.7	1.6
	Inventarios	55.6	56.4	55.9	-0.8	-0.3
	Uso de Capacidad	80.9	82.0	82.2	-1.1	-1.4
	Situación Actual Empresa	53.6	53.8	53.9	-0.2	-0.3
Expectativas	Producción o Ventas Esperada	63.7	35.1	54.7	28.5	9.0
	Precios Venta	51.1	47.8	53.0	3.3	-1.8
	Salarios	69.5	68.7	72.7	0.7	-3.2
	Empleo	53.1	49.2	52.5	3.9	0.6
	Costos Insumos	60.1	59.3	59.3	0.8	0.8
	Inversiones	60.2	58.0	57.4	2.2	2.8
	Situación General del Negocio	62.1	58.5	44.1	3.6	18.0
	Situación Económica Global del País	53.6	47.6	20.9	5.9	32.7
Inflación Esperada 12 meses	4.4	4.7	8.2	-0.3	-3.8	

Figura 9. Indicadores Sectoriales por Concepto: Nivel Actual

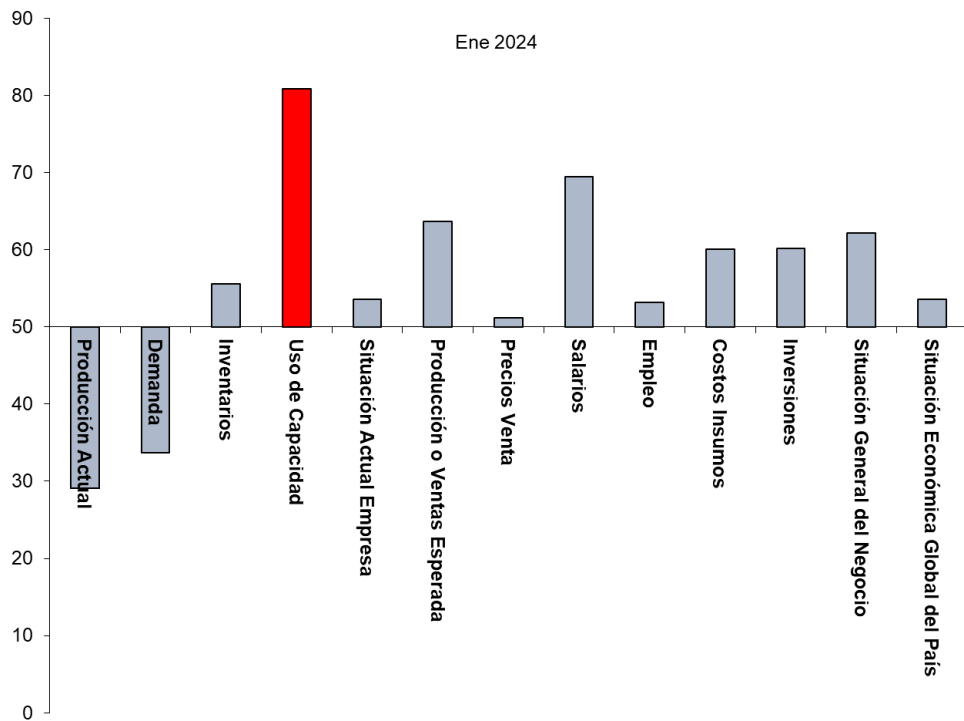


Figura 10. Indicadores Sectoriales por Concepto: Comparación Mes Anterior

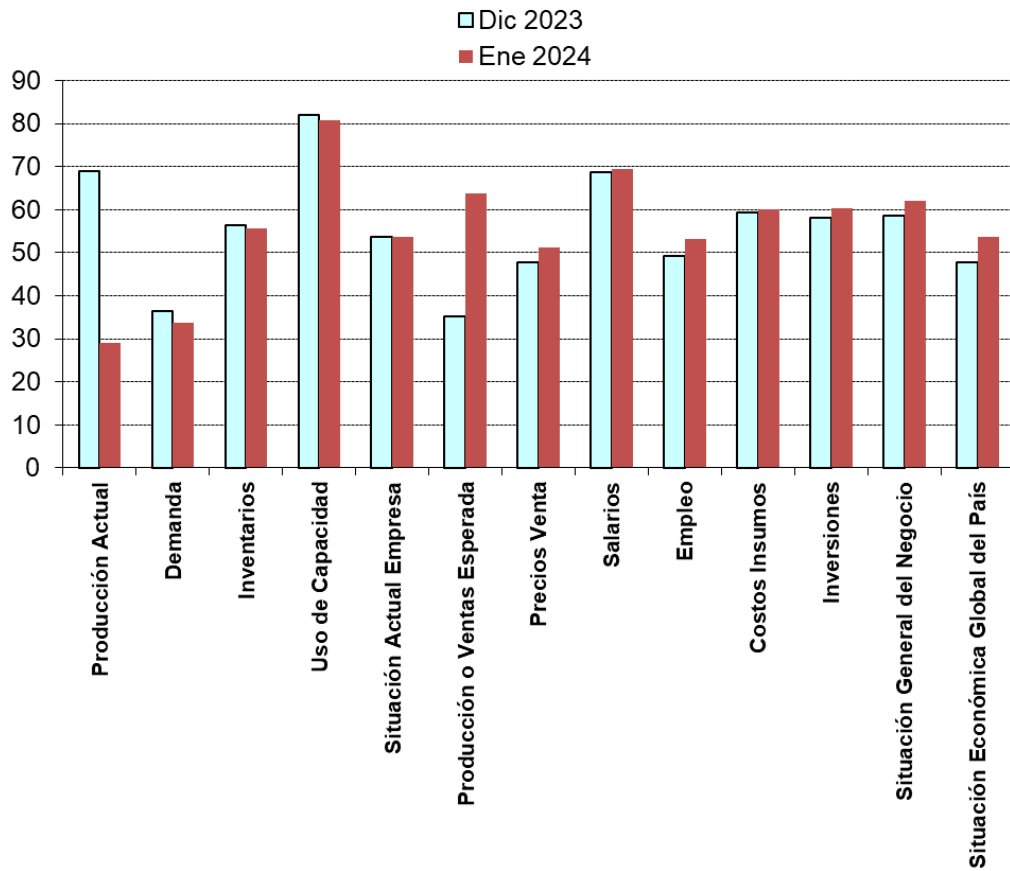
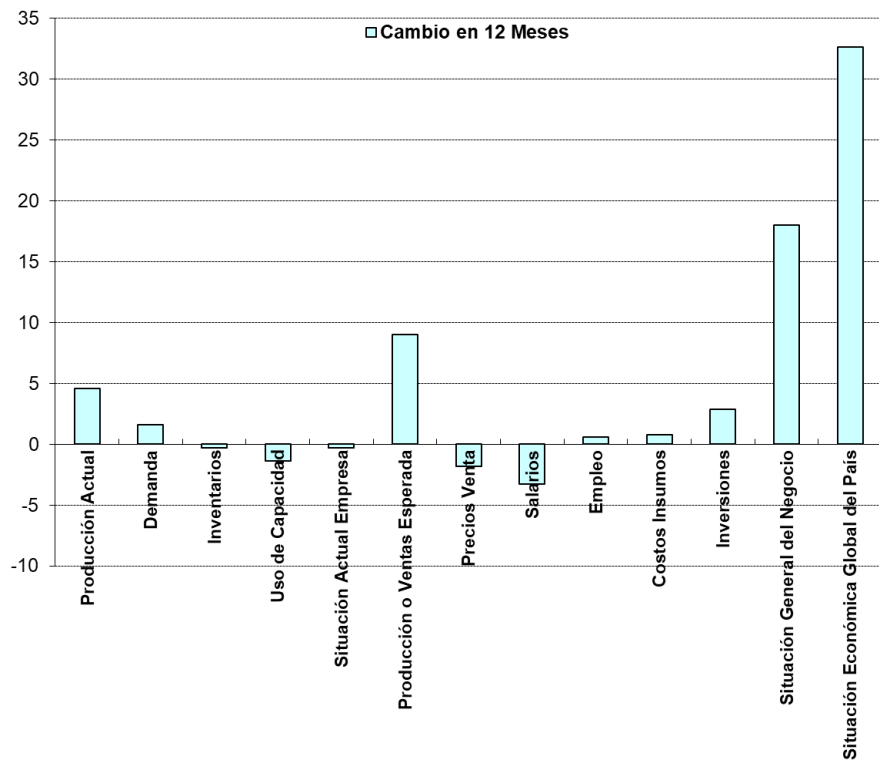


Figura 11. Indicadores Sectoriales por Concepto: Cambio en 12 Meses



3.1 Expectativas de Situación Económica Chilena y Empresarial

Analizando la dinámica de los sub-índices agregados para la situación esperada de la economía versus la situación esperada para las empresas, podemos ver una alta correlación, visualizándose una dinámica muy similar entre ambos índices (ver Figura 12a y 12b).

Las expectativas de la situación esperada de la empresa se presentaron optimistas con 62,1 puntos. La situación económica del país esperada presentó un nivel optimista de 53,6 puntos.

Si excluimos al sector Minería las expectativas de la economía chilena aún presentan una alta correlación: las perspectivas económicas son pesimistas (ver 12.b) alcanzando un nivel de 40,5 puntos versus los 53,6 puntos que alcanza el indicador a nivel agregado (incluyendo Minería).

Figura 12a. Índice Expectativas de Economía Chilena y Situación Esperada de la Empresa

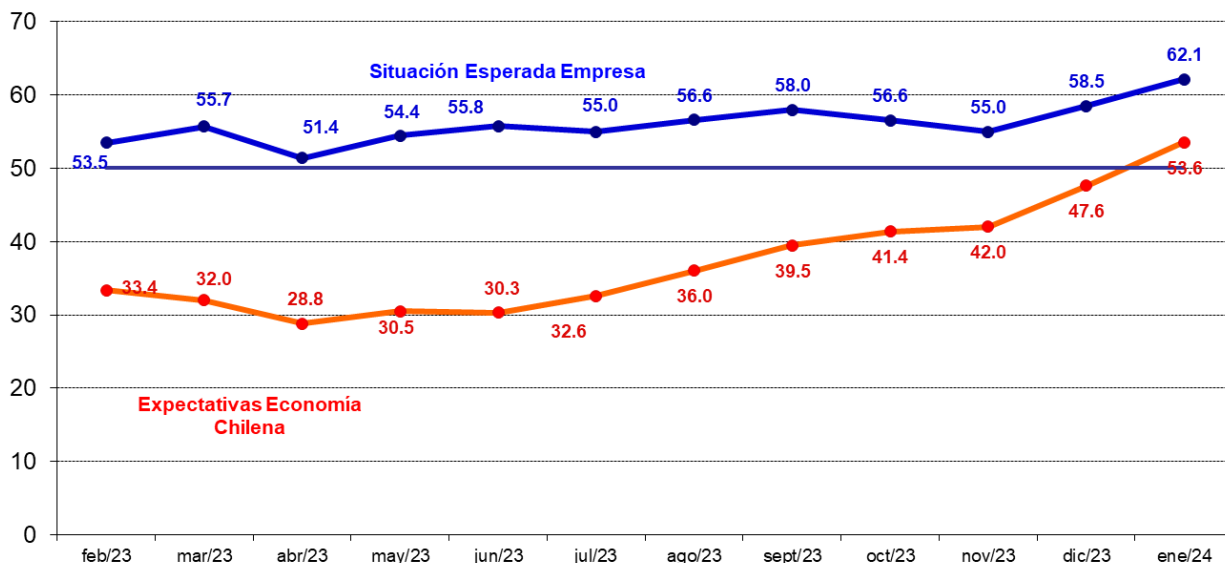


Figura 12b. Índice Expectativas de Economía Chilena Agregada y Excluyendo Minería

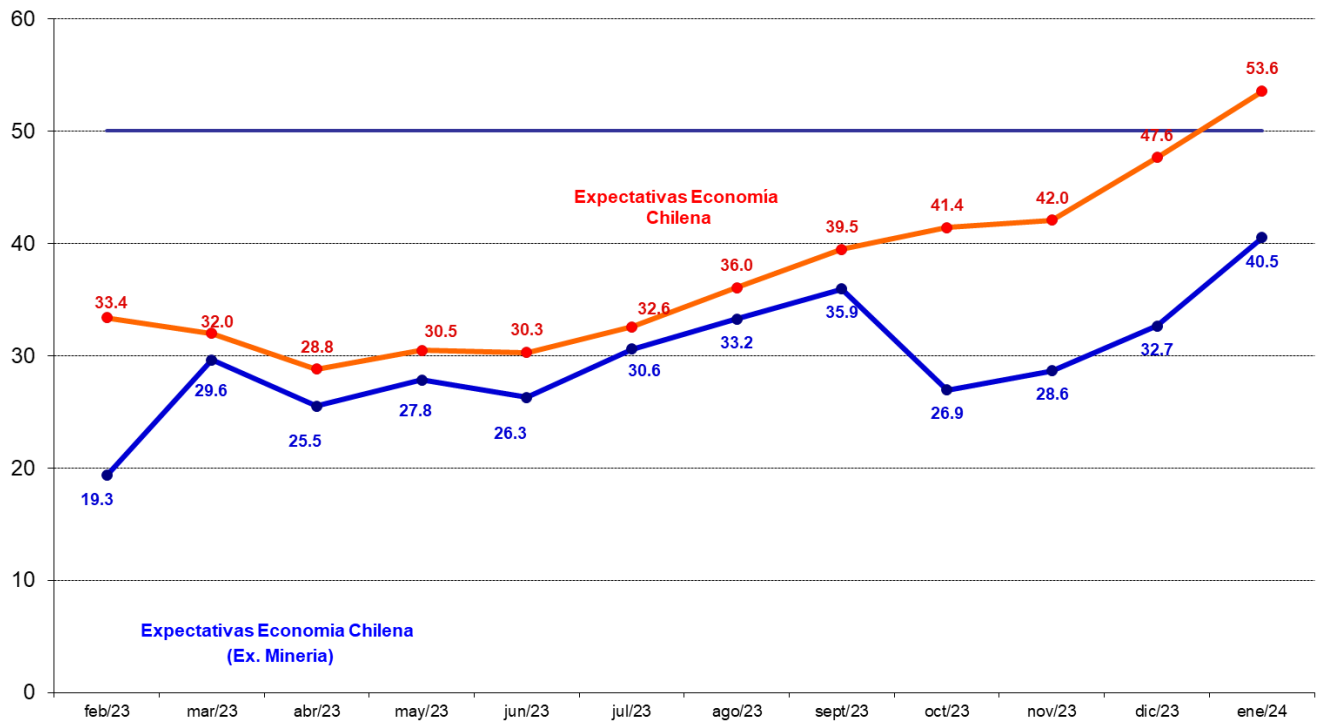


Figura 13a. Índice Expectativas de Economía Chilena e Inversión Planeada (Cambio 12 meses)

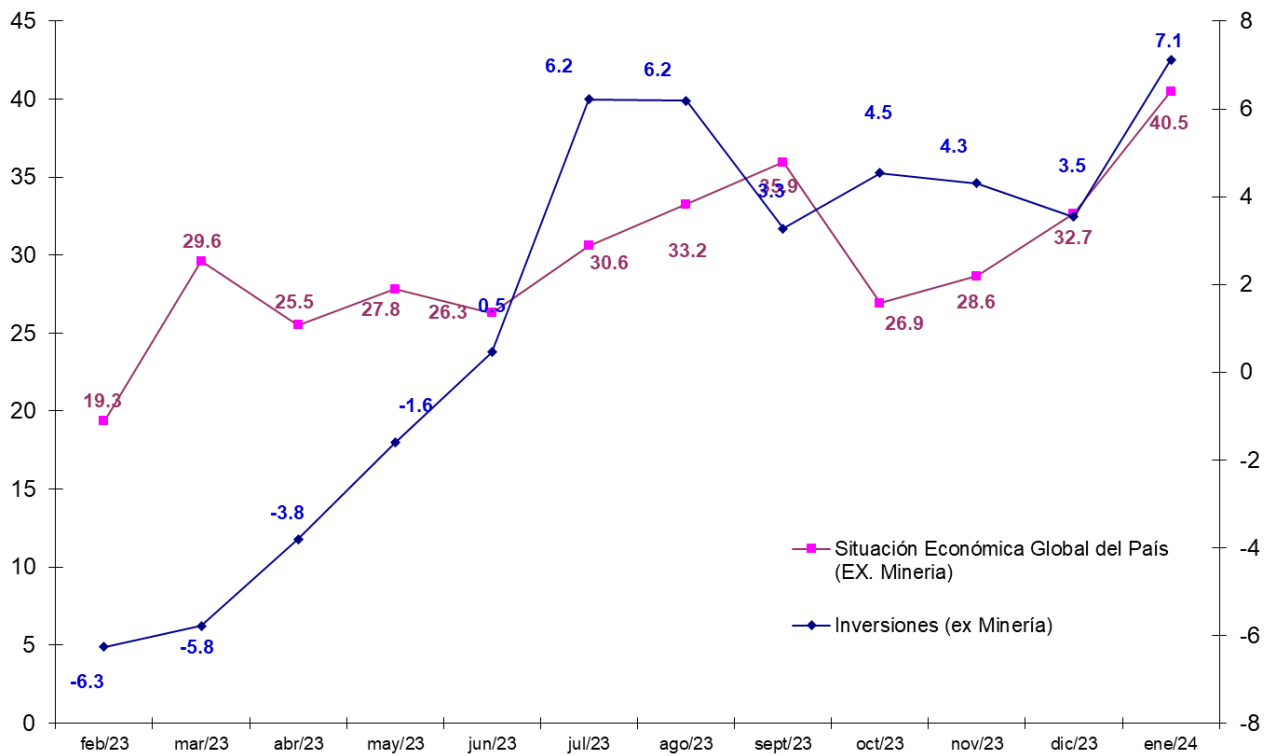


Figura 13b. Índice de Demanda Actual y Situación Actual del Negocio

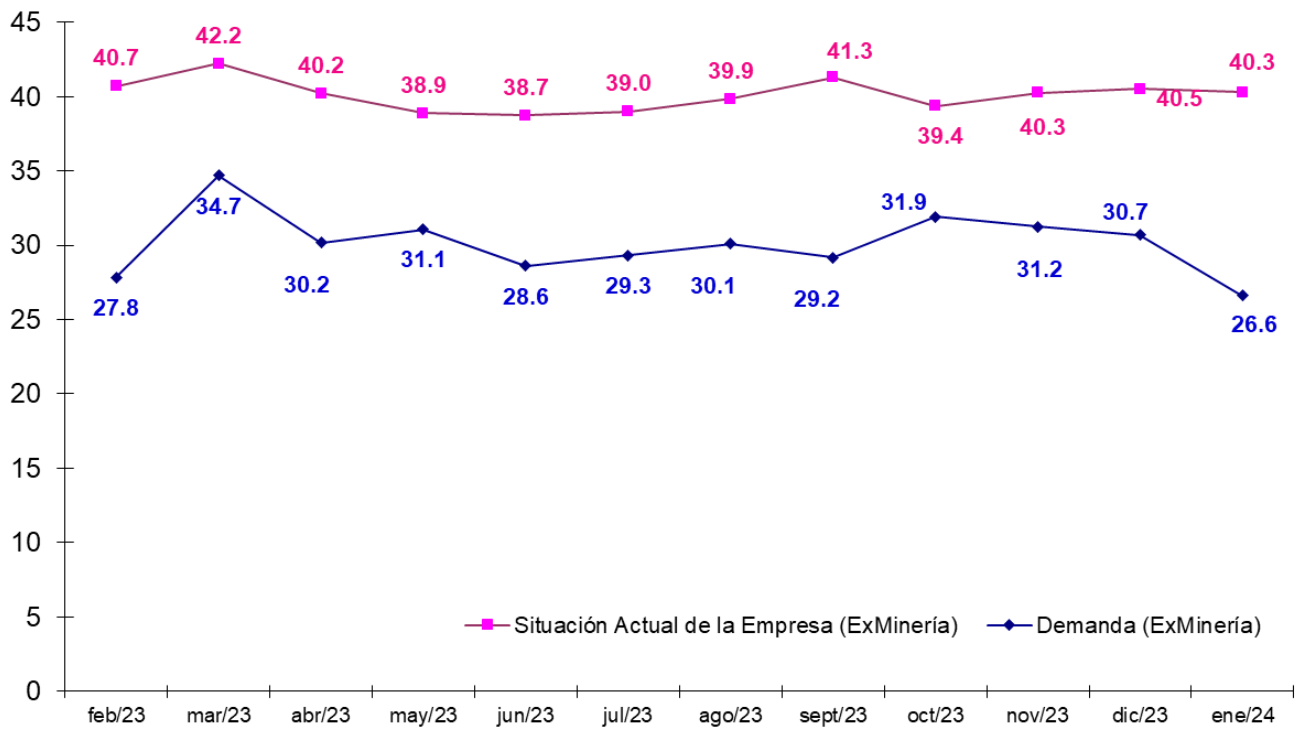
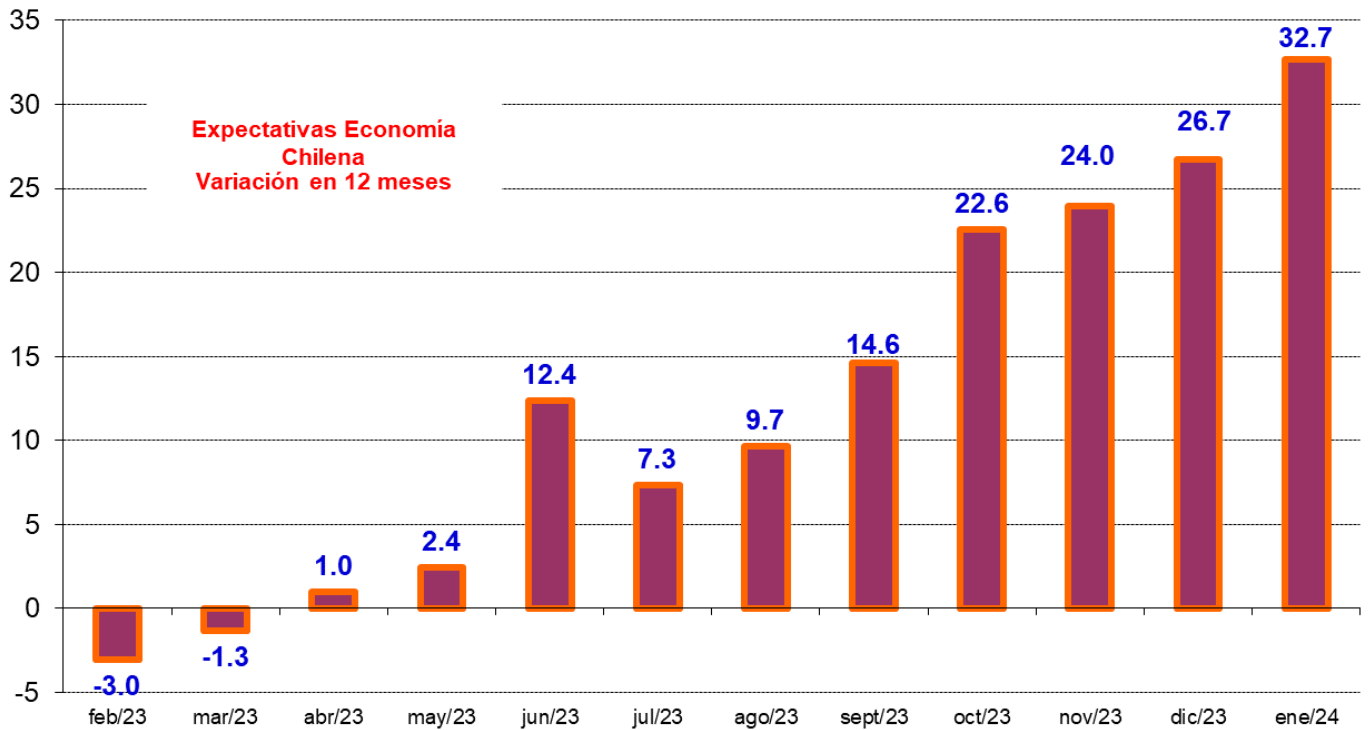


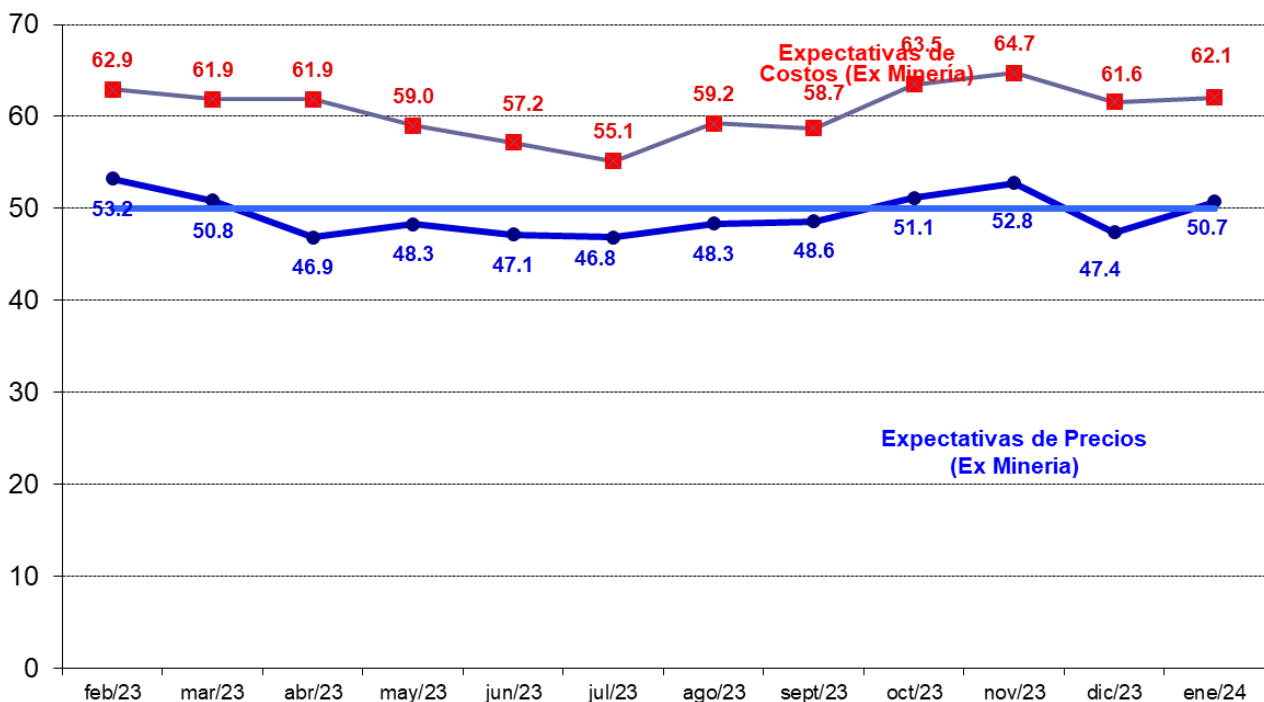
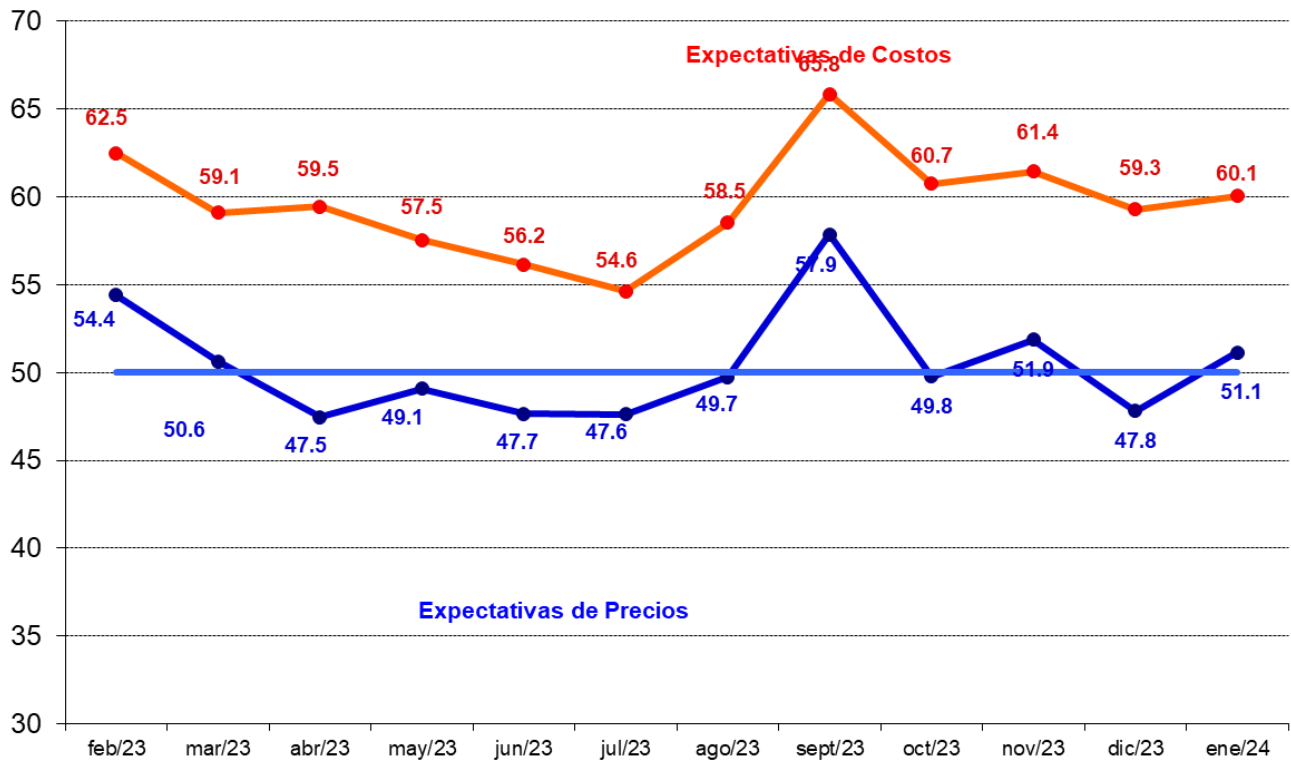
Figura 14. Evolución Índice Expectativas de Economía Chilena (Variación en 12 Meses)



3.2 Encuesta de Costos e Inflación Esperada

Como una forma de evaluar la dinámica de la inflación esperada, las Figuras 15a y 15b pueden ser utilizadas para monitorear las presiones inflacionarias y para correlacionarlas con la pregunta de costos. Se observa una correlación positiva de ambos índices, durante la mayor parte del tiempo. Durante este mes los subíndices de costos y precios se ubican en 60,1 y 51,1 puntos respectivamente. Este análisis sigue una dinámica similar si se excluye el sector Minería, tal como se observa en la figura 15b.

Figura 15a y 15b. Índice de Precios y Costos Esperados Sectoriales (Figura inferior excluye sector Minería)

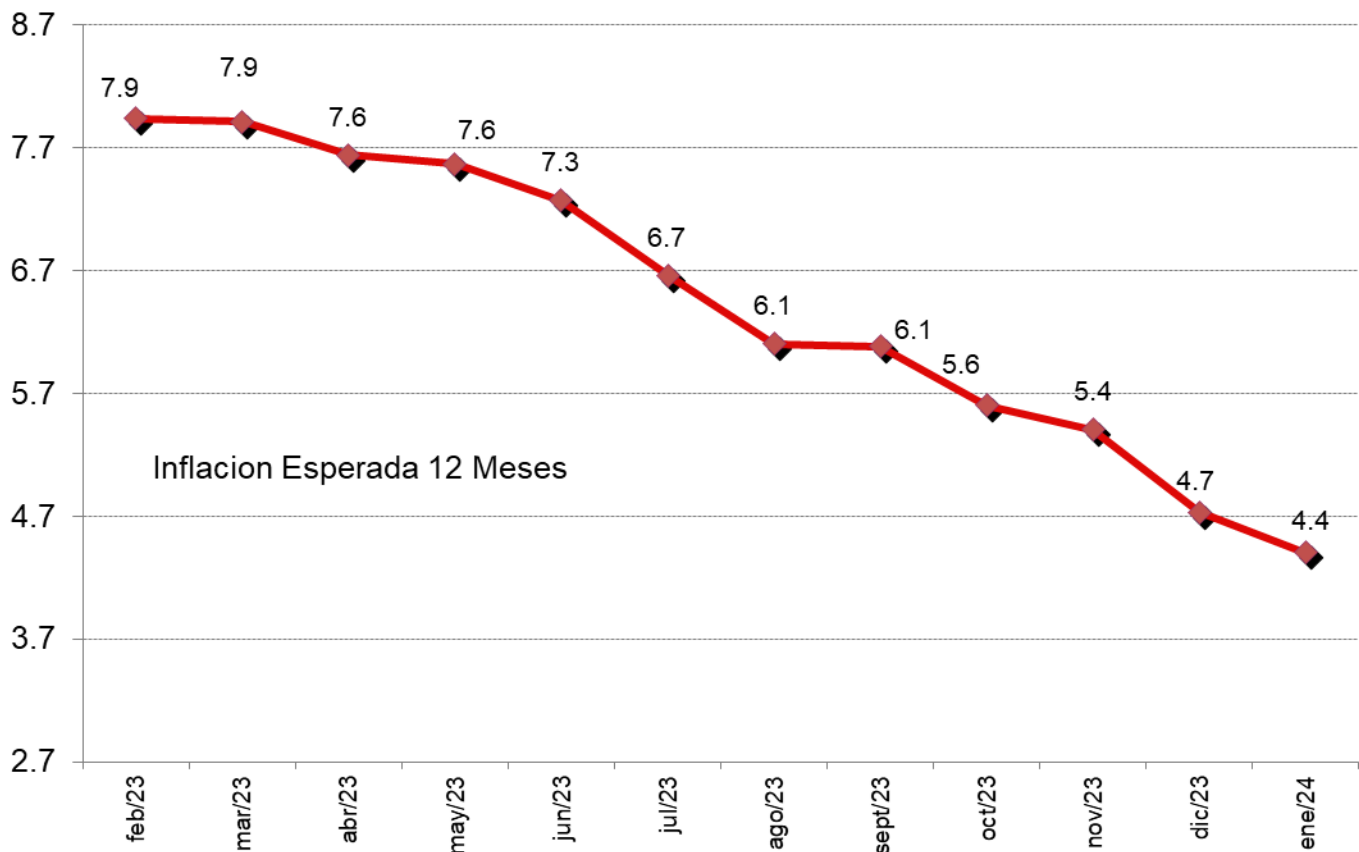


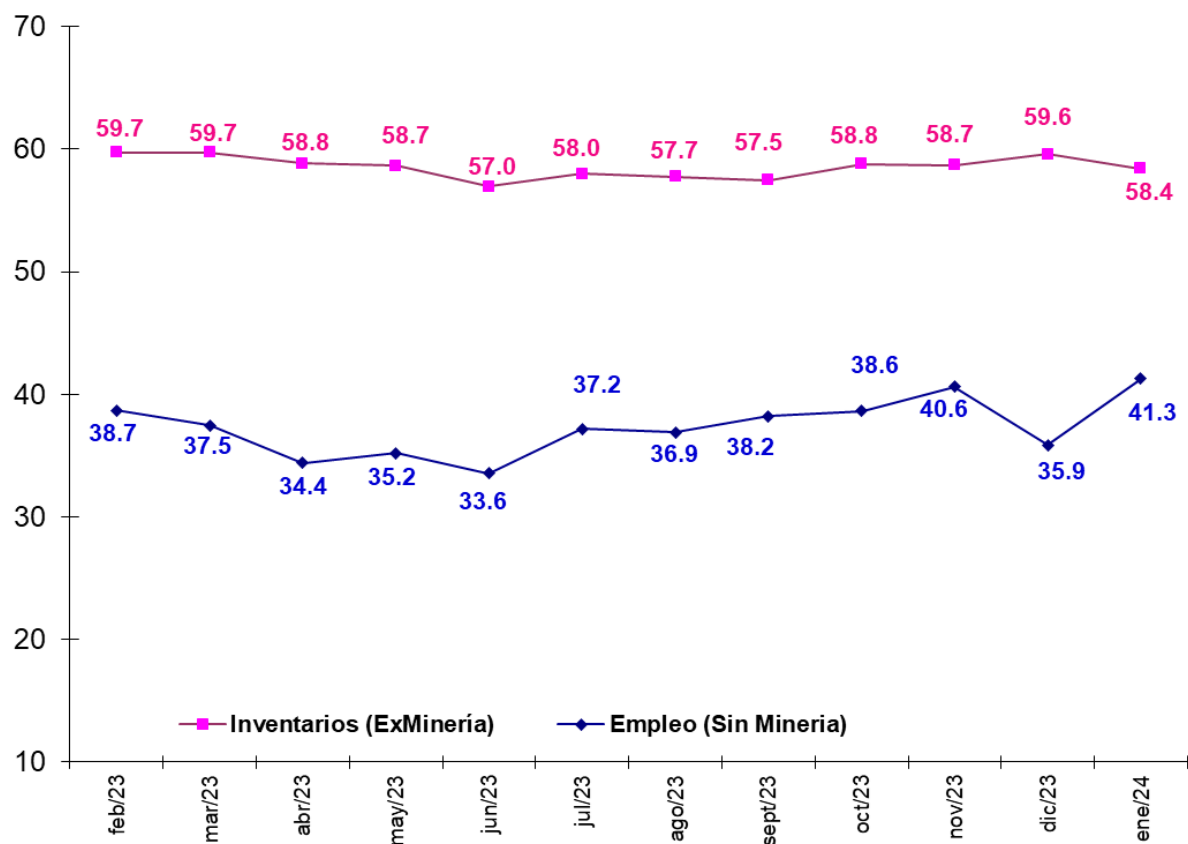
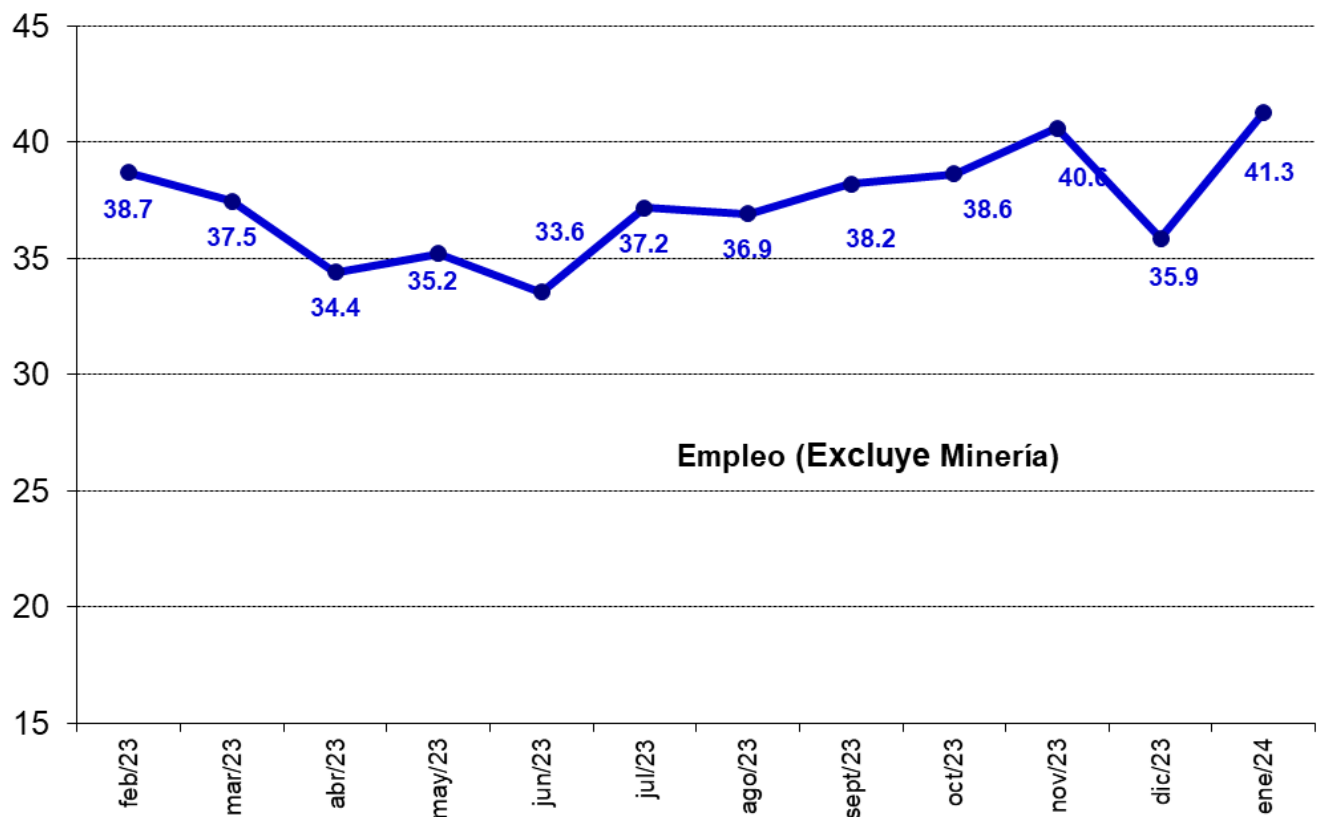
Inflación Esperada y Empleo

Respecto de la pregunta correspondiente a las *expectativas de inflación para los próximos 12 meses*, de los resultados de la encuesta se observa una distribución estadística con sesgo y curtosis. Hacia septiembre de 2011 la inflación se encontraba en rango del 3,5%. Posteriormente, ya en noviembre del mismo año las presiones de inflación comienzan a aumentar, ubicándose en 3,8%. A partir de abril de 2012, comienzan nuevamente a caer hasta junio de 2013, cuando crecen nuevamente. Durante el 2014 continúa la tendencia al alza, alcanzando en diciembre de 2014 expectativas de 4,1% de inflación. En enero del 2015 las expectativas de inflación vuelven a disminuir, ubicándose en 3,7%. En abril del mismo año las expectativas de inflación vuelven a elevarse hasta 3,9%, manteniéndose alrededor de dicho valor hasta Julio con un valor de 3,9%. En el mes de agosto del año 2015 las expectativas de inflación vuelven a aumentar hasta 4,2%, alcanzando un nivel de 4,4% entre septiembre y octubre para luego comenzar a disminuir. La inflación esperada ha continuado disminuyendo hasta enero del 2017, donde se mantuvo hasta mayo del mismo año en 3,2%. La inflación esperada continuó disminuyendo hasta enero del 2018 (2,7%), para posteriormente, comenzar a incrementarse paulatinamente. En diciembre de 2020 la inflación esperada para los próximos 12 meses fue de 3,1%. Por otra parte, en diciembre de 2021 la inflación esperada para los próximos 12 meses fue de 5,6%, en 2022 fue de 9,2% y en 2023 fue de 4,7%.

Las expectativas de inflación promedio para los 12 meses próximos para el sector Comercio e Industria alcanzaron un 4,41%. La mediana se ubica en 4,00% para Comercio e Industria (Figuras 16 y 17 y cuadro 6).

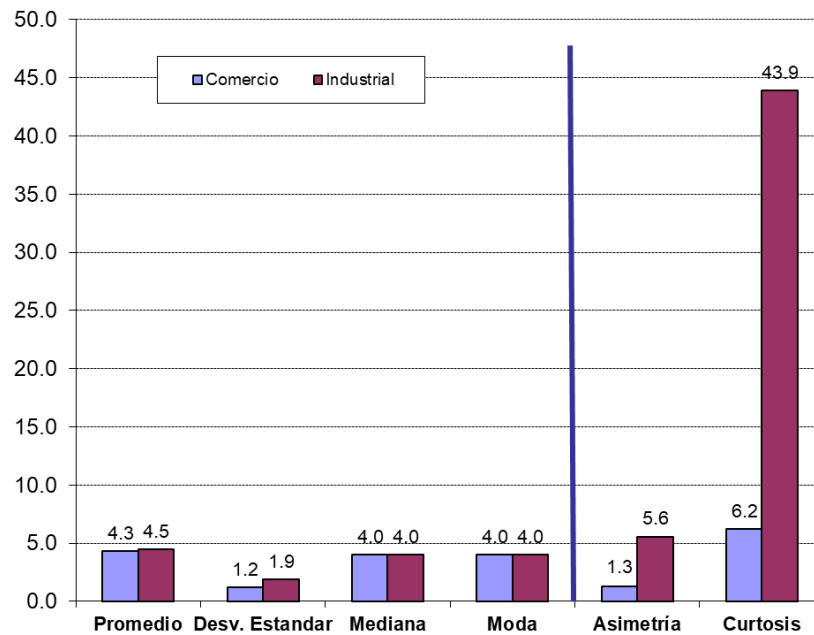
Figura 16. Inflación Esperada en 12 meses (Comercio e Industria), Generación de Empleo (Excluyendo Minería) e Inventarios





Si finalmente observamos las Figura 16 (empleo e inventarios y empleo), podemos ver por otra parte que la generación de empleo sectorial aumentó respecto del mes pasado, alcanzando un indicador promedio de 41,3 puntos (excluyendo Minería).

Figura 17. Estadísticos de la Inflación Esperada en 12 meses Sectoriales



Cuadro N°6. Descripción Estadística de la Inflación Esperada

Estadístico	Sector		Promedio Ponderado
	Comercio	Industrial	
Promedio	4.33	4.47	4.41
Desv. Estandar	1.18	1.91	1.59
Test Inflacion = 3	10.32	8.15	9.07
P-Value Test $\rho = 3$	0.0000	0.0000	0.0000
Muestra	83	111	99
Mediana	4.00	4.00	4.00
Moda	4.00	4.00	4.00
Asimetría	1.28	5.56	3.73
Test Sesgo	4.77	23.91	15.72
P-Value S=0	0.0000	0.0000	0.0000
Curtosis	6.21	43.90	27.78
Test Curtosis	5.98	87.95	52.88
P-Value C=3	0.0000	0.0000	0.0000

Muestra

Este mes la muestra alcanzó a 248 encuestados lo que corresponde al 40,6% de la muestra referencial.

Cuadro N°7 Base Muestral

Sector	Población		%
	BCCh	Encuestadas	
Comercio	200	83	41.5%
Construcción	100	42	42.0%
Industria	300	111	37.0%
Minería	11	12	109.1%
Totales	611	248	40.6%