

Indicador Mensual de Confianza Empresarial | IMCE

Informe Agosto 2023



Resumen Ejecutivo ¹

El Indicador Mensual de Confianza Empresarial (IMCE) este mes alcanzó un nivel de 43,19 puntos; superior al mes pasado en 2,14 puntos, posicionando a las expectativas empresariales globales en un nivel pesimista. Los sectores de Comercio, Industria y Minería experimentaron aumentos con respecto al mes anterior, mientras que Construcción experimentó una disminución. El sector Minero se ubicó en un nivel superior al neutral con 64,29 puntos, mientras que los restantes sectores se ubicaron en niveles pesimistas.

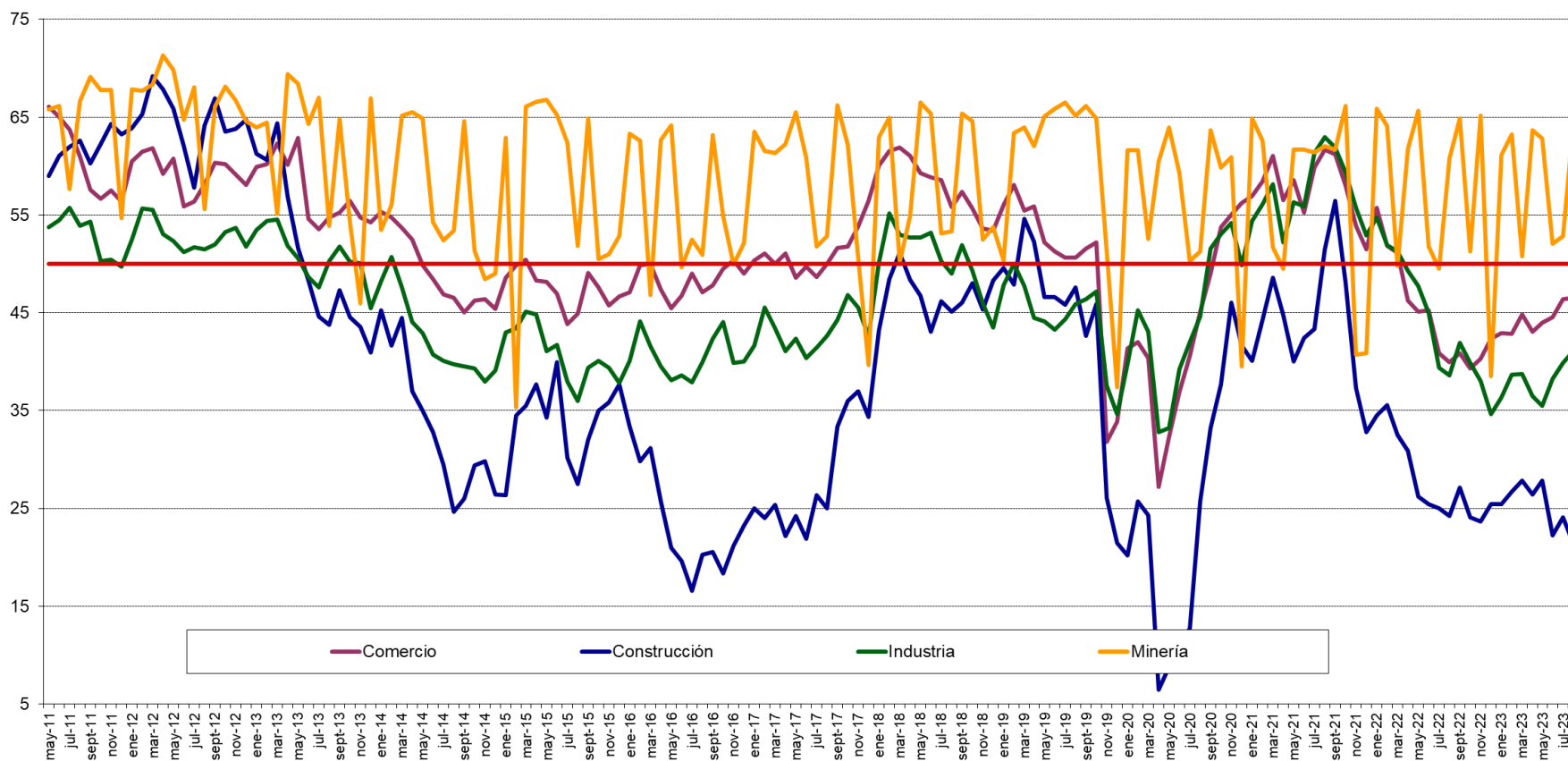
Las presiones de salarios se posicionaron en un nivel superior al neutral (66,6 puntos); las expectativas sobre empleo se mantuvieron similares al mes anterior (50,5 puntos); y la producción esperada se ubicó en 67,1 puntos, superior al mes anterior en 15,2 puntos. El uso de la capacidad instalada alcanzó un 80,3% de uso, superior al mes pasado en 0,7 puntos. La inflación esperada se ubicó en 6,1%, inferior al mes anterior en 0,6 puntos.

La demanda actual alcanzó 35,3 puntos, ligeramente superior al mes anterior en 0,2 puntos. Los inventarios se ubicaron superiores al nivel deseado alcanzando 55,2 puntos; las presiones de costos alcanzaron los 58,5 puntos; la situación general del negocio alcanzó un nivel de 56,6 puntos; y la apreciación general sobre la economía chilena se ubicó en un nivel de 36,0 puntos, superior al mes anterior en 3,5 puntos.

	Comercio	Construcción	Industria	Minería	IMCE
jun-19	51.25	46.62	43.25	65.85	50.16
jul-19	50.62	45.83	44.31	66.47	50.36
ago-19	50.62	47.60	45.87	65.13	51.02
sept-19	51.59	42.65	46.40	66.12	50.74
oct-19	52.16	45.90	47.15	64.84	51.52
nov-19	31.83	26.09	37.54	51.30	36.58
dic-19	33.85	21.43	34.64	37.42	32.53
ene-20	41.36	20.18	39.73	61.64	40.67
feb-20	41.97	25.69	45.26	61.64	43.91
mar-20	40.38	24.26	43.03	52.57	40.70
abr-20	27.21	6.43	32.77	60.50	31.74
may-20	32.30	8.80	33.18	63.98	34.28
jun-20	36.89	11.40	39.26	59.28	37.30
jul-20	40.62	12.68	41.99	50.32	37.81
ago-20	45.08	25.72	44.63	51.28	42.51
sept-20	48.99	33.20	51.56	63.67	49.81
oct-20	53.77	37.69	53.07	59.84	51.68
nov-20	55.05	46.03	54.17	60.91	54.16
dic-20	56.23	41.67	49.83	39.55	48.00
ene-21	56.96	40.08	54.40	64.88	54.38
feb-21	58.40	44.23	56.11	62.60	55.72
mar-21	61.02	48.55	58.11	51.73	55.88
abr-21	56.53	44.79	52.21	49.47	51.42
may-21	58.54	40.00	56.33	61.68	54.88
jun-21	55.26	42.39	55.88	61.68	54.33
jul-21	59.82	43.36	61.31	61.40	57.64
ago-21	61.70	51.52	62.94	62.01	60.35
sept-21	61.21	56.44	61.90	61.68	60.68
oct-21	57.97	48.11	59.33	66.15	58.20
nov-21	53.92	37.31	55.73	40.72	49.04
dic-21	51.49	32.76	52.92	40.86	46.56
ene-22	55.73	34.48	54.71	65.89	53.35
feb-22	51.85	35.55	51.94	64.12	51.19
mar-22	51.10	32.54	51.29	49.75	47.50
abr-22	46.22	30.86	49.29	61.76	47.47
may-22	45.15	26.23	47.70	65.63	46.48
jun-22	45.26	25.41	45.00	51.74	42.73
jul-22	40.87	25.00	39.37	49.52	39.01
ago-22	39.97	24.25	38.62	60.77	40.49
sept-22	40.88	27.16	41.95	64.84	43.27
oct-22	39.27	24.07	39.86	51.30	38.96
nov-22	40.29	23.64	38.00	65.13	41.05
dic-22	42.32	25.44	34.63	38.54	35.61
ene-23	42.95	25.42	36.35	61.11	40.67
feb-23	42.86	26.67	38.65	63.23	42.14
mar-23	44.83	27.87	38.75	50.78	40.55
abr-23	43.06	26.39	36.48	63.64	41.40
may-23	43.96	27.82	35.45	62.82	41.36
jun-23	44.57	22.27	38.23	52.05	39.49
jul-23	46.42	24.07	39.87	52.82	41.05
ago-23	46.56	21.36	41.05	64.29	43.19

¹ La composición específica de todos los indicadores de confianza que aquí se comentan se encuentra en el Anexo Técnico disponible en www.icare.cl y www.uai.cl.

Figura 0.
Evolución del IMCE por sector económico



1 Evolución del IMCE

El Indicador Mensual de Confianza Empresarial presentó un nivel de 43,19 puntos, aumentando en 2,14 puntos respecto del mes anterior (figuras 1a-1d) y aumentando en 2,70 puntos respecto de igual mes del año pasado. Este indicador agregado se ubica actualmente por debajo del umbral neutral de 50 puntos para los siguientes tres a seis meses.

Revisando la dinámica del IMCE y el IMCE que excluye al sector Minería (Figura 1b, “IMCE sin Minería”) podemos apreciar que ambos presentan una alta correlación. El IMCE que excluye al sector minero se posiciona en un nivel pesimista, inferior al IMCE Global.

Figura 1a.
Evolución del IMCE

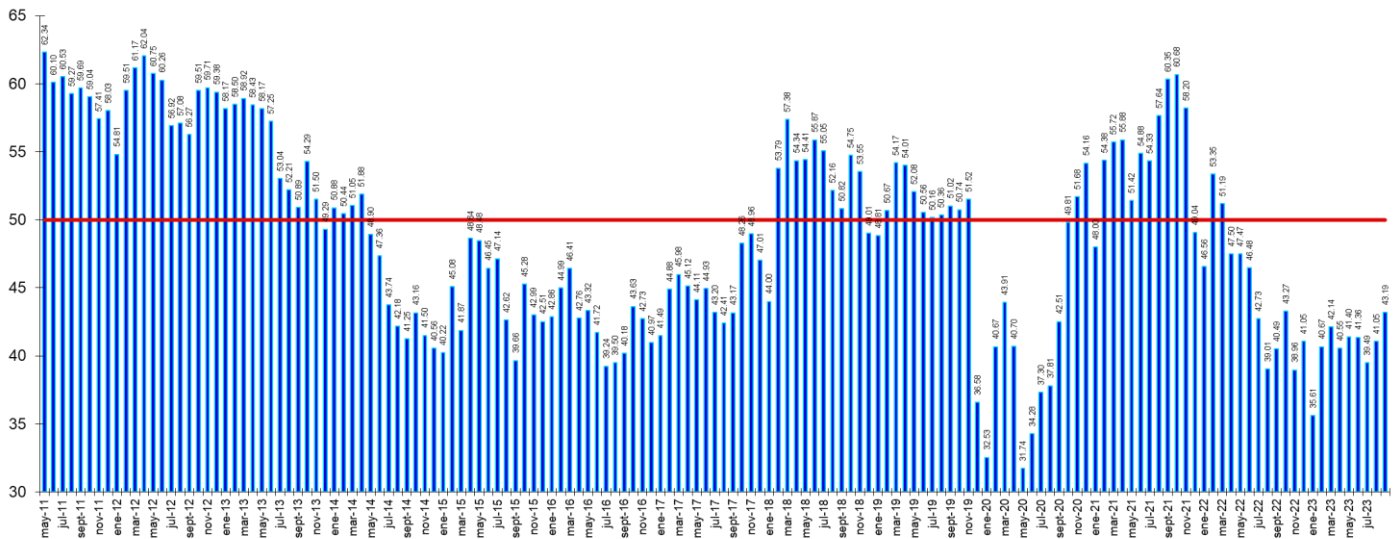


Figura 1b.
Evolución del IMCE Global versus IMCE sin Minería

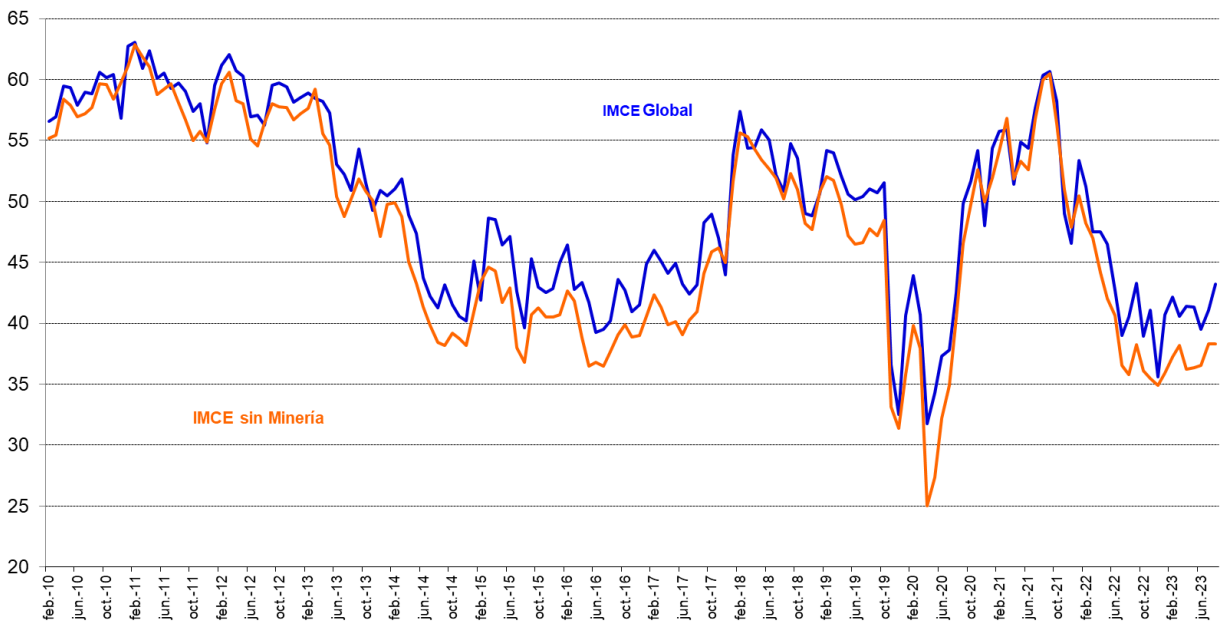


Figura 1c.
Variación del IMCE en 12 Meses y Velocidad medida por su Media Móvil de tres Meses

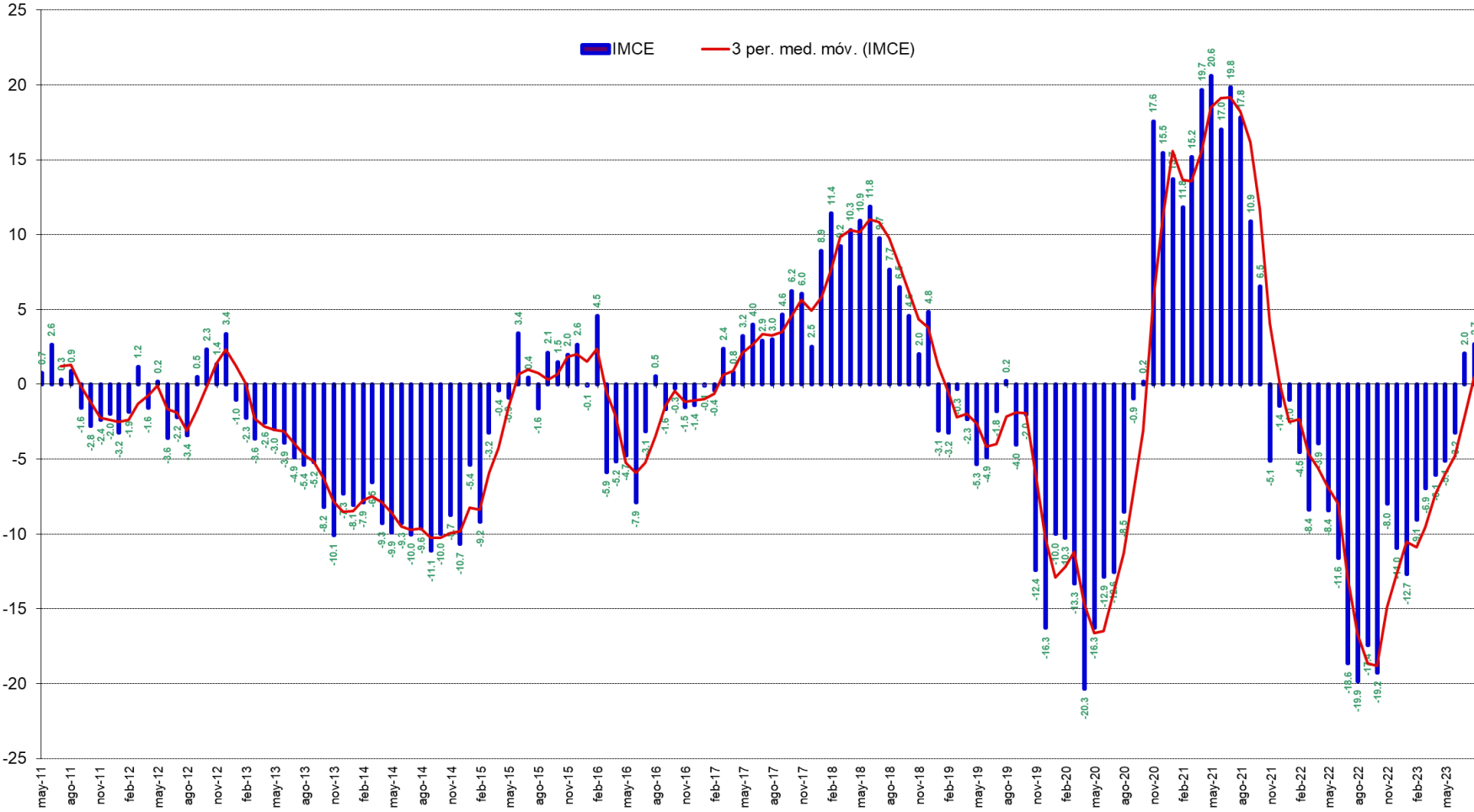
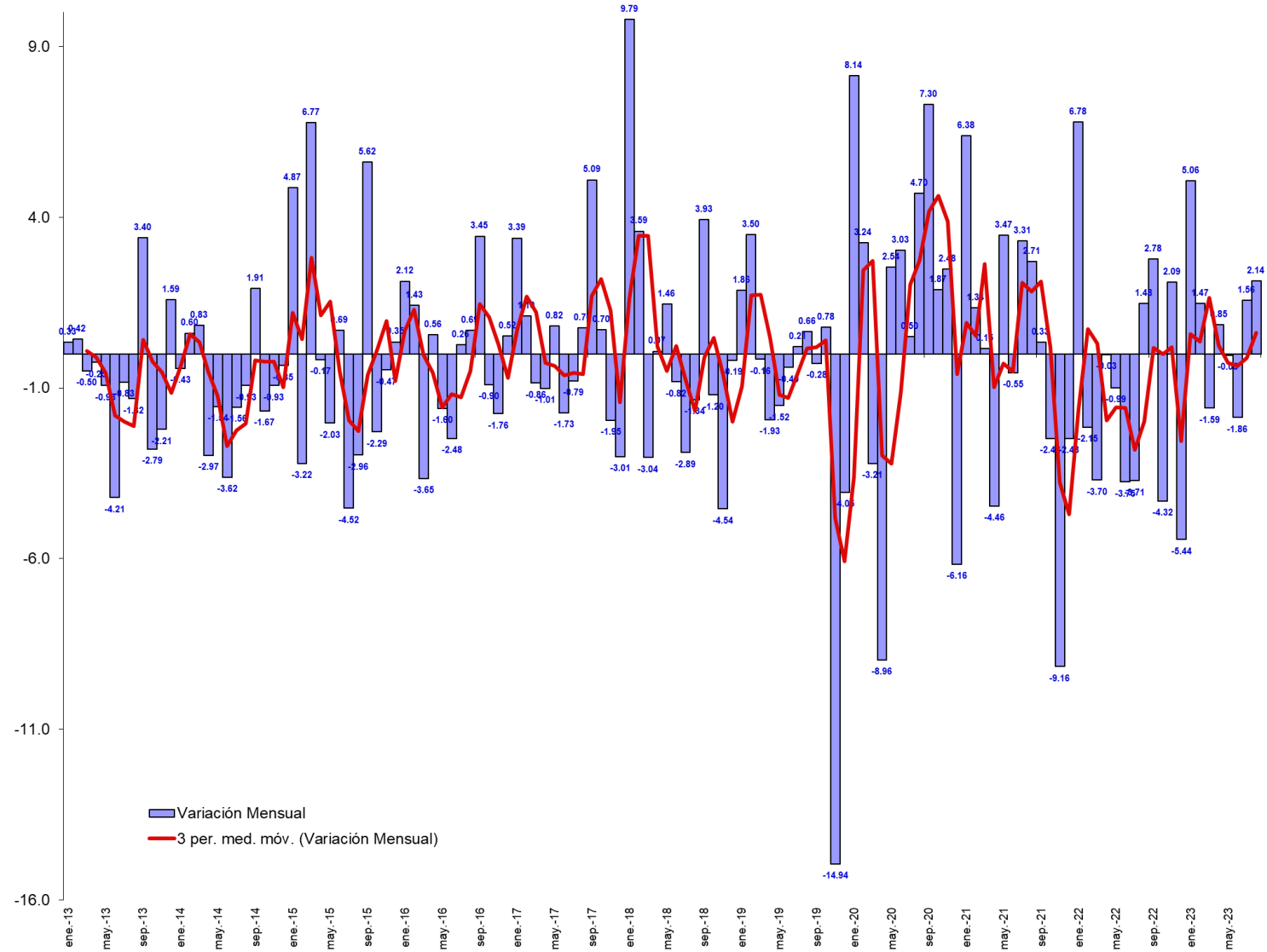


Figura 1d.
Variación del IMCE en 1 Mes y Velocidad medida por su Media Móvil de tres Meses



2 Evolución por Sectores de Actividad

Los indicadores sectoriales se presentan en las figuras 2a y 2b (resultados de las variables individuales en los cuadros 1 al 4). En materia de expectativas sectoriales, Comercio, Construcción, e Industria presentaron un nivel pesimista, mientras que Minería presentó un nivel optimista. Los sectores Comercio, Industria Manufacturera y Minería son los que presentan una menor volatilidad (8,1 puntos o menos), mientras que, Construcción presenta una desviación estándar histórica de 14,8 puntos, y junto al sector manufacturero poseen un promedio histórico del índice sectorial menor al de los otros sectores.

Figura 2a.

Evolución de los Indicadores Sectoriales (ordenados por sector y por mes)

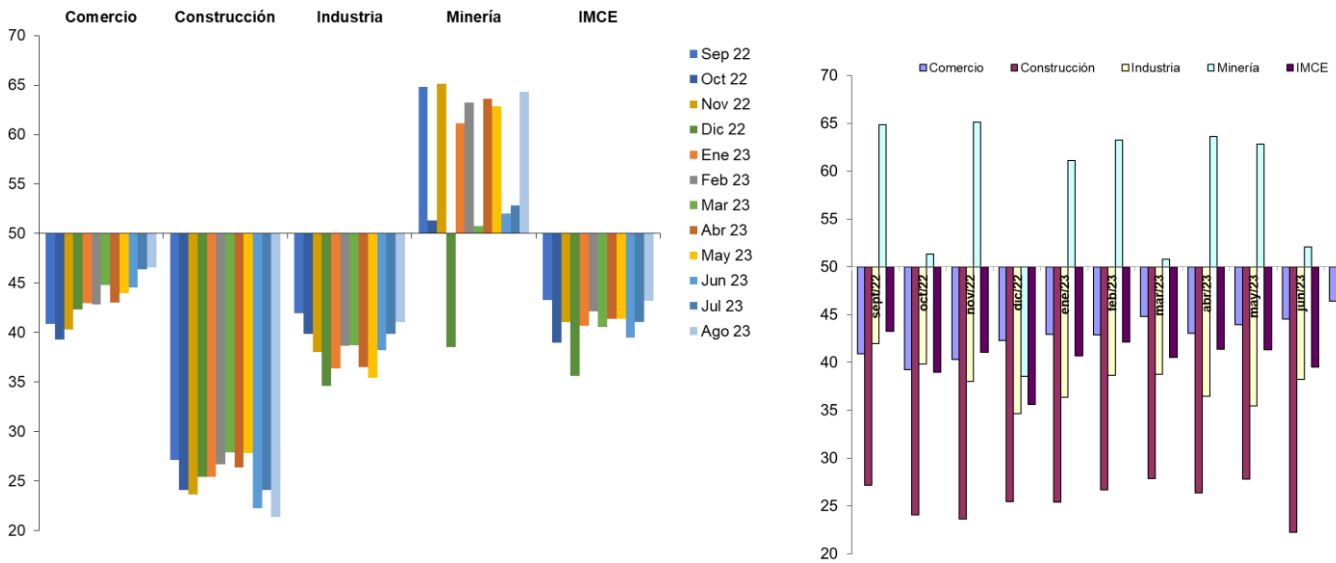
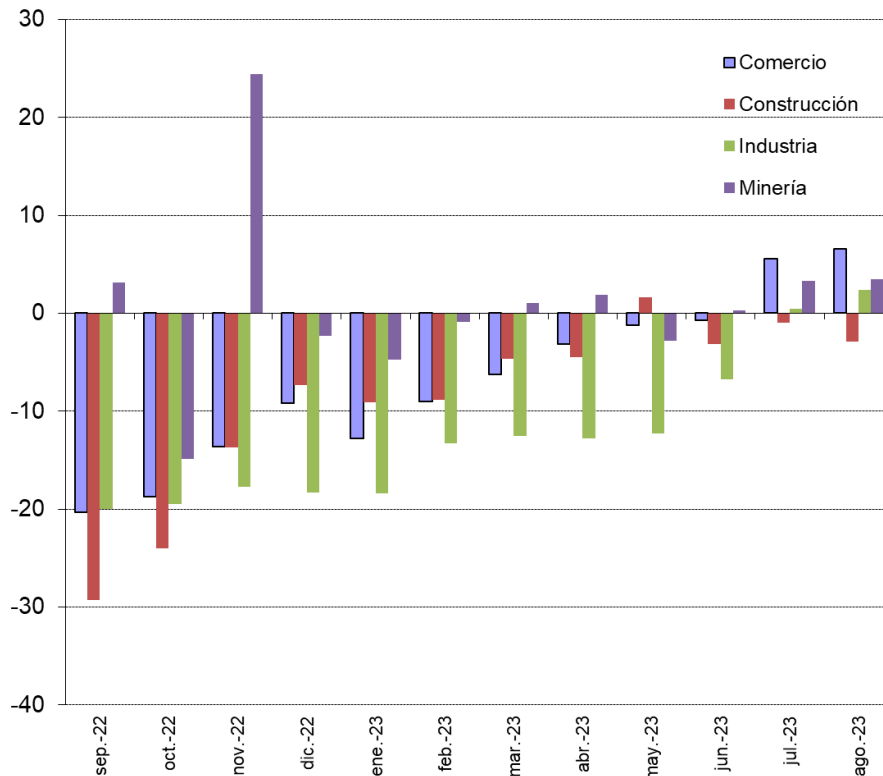


Figura 2b.

Evolución de los Indicadores Sectoriales en 12 Meses



2.1 Comercio

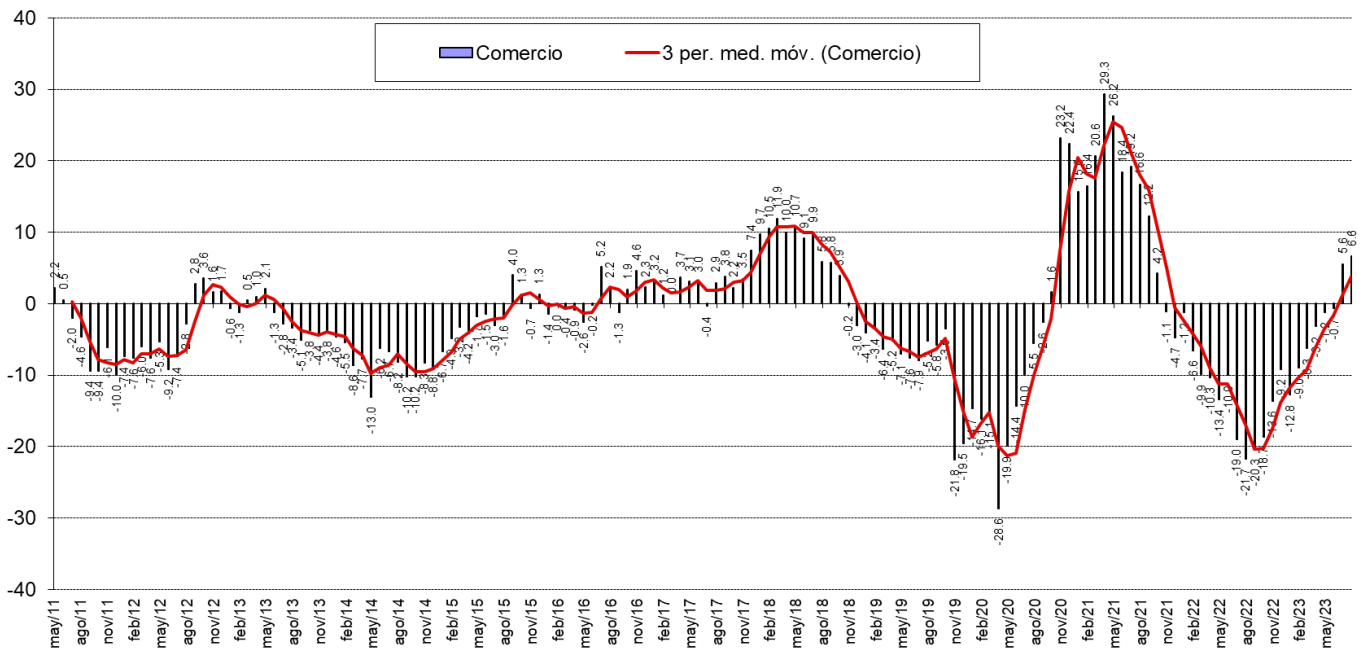
El sector comercio se ubicó en un nivel inferior al neutral con 46,6 puntos, superior al mes pasado en 0,1 puntos y 6,6 puntos superior respecto del mismo mes del año pasado. La demanda actual fue de 51,6 puntos (4,9 puntos superior al mes anterior). La situación actual de la empresa alcanzó 43,5 puntos.

Los precios esperados de los productos vendidos se espera que aumenten ligeramente respecto del mes anterior en 1,6 puntos y disminuyan respecto del mismo mes del año pasado en 14,8 puntos. Los costos esperados sectoriales alcanzaron los 65,8 puntos. La generación de empleo se presentó por debajo del nivel neutral con 41,8 puntos, superior al mes pasado en 1,0 puntos. Las inversiones planeadas se ubicaron inferiores al nivel neutral con 47,8 puntos (3,2 puntos superior al mes anterior) y las perspectivas de la situación económica del país alcanzaron un nivel de 38,6 puntos, aumentando en 5,8 puntos respecto del mes pasado. La situación general esperada del negocio alcanzó los 53,8 puntos, superior al mes anterior en 4,3 puntos. Finalmente, las ventas esperadas aumentaron respecto del mes anterior en 6,5 puntos (53,3 puntos).

Cuadro N°1 Indicador de Difusión Sectorial: Comercio

Pregunta	Comercio												Variación		Promedio Histórico	Desv. Est. Histórica
	sept-22	oct-22	nov-22	dic-22	ene-23	feb-23	mar-23	abr-23	may-23	jun-23	jul-23	ago-23	Mes	12 Meses		
Situación Actual																
Inventarios	60.4	60.9	60.7	59.8	58.2	58.7	60.5	57.3	57.1	57.1	59.1	57.6	-1.5	0.2	55.4	5.0
Demanda	35.4	40.6	36.9	46.6	37.0	37.2	55.5	43.2	48.9	42.4	46.8	51.6	4.9	15.1	53.2	10.4
Situación General de la Empresa	42.9	40.1	46.1	46.1	48.1	42.9	45.0	41.7	38.5	41.3	48.9	43.5	-5.4	1.3	58.1	11.2
Expectativas																
Precios	64.2	61.4	59.2	56.4	54.8	51.5	52.5	45.3	48.9	47.8	48.4	50.0	1.6	-14.8	56.6	6.3
Costos	82.5	78.7	76.2	74.0	64.9	61.7	66.0	64.6	62.6	59.2	55.9	65.8	9.8	-18.5	66.9	8.1
Empleo	38.7	36.6	39.3	38.2	40.4	41.3	38.5	35.9	37.9	35.3	40.9	41.8	1.0	3.9	49.4	9.8
Inversiones	36.3	33.2	35.0	35.8	38.9	38.8	40.5	42.2	42.3	43.5	44.6	47.8	3.2	15.9	54.3	12.3
Situación Económica Global del País	18.9	11.4	10.2	13.7	17.8	21.4	30.5	25.5	29.7	29.9	32.8	38.6	5.8	28.9	47.8	22.9
Situación General del Negocio	40.1	38.6	35.4	40.7	38.9	44.4	50.0	44.8	50.5	49.5	49.5	53.8	4.3	18.6	61.4	12.7
Ventas	39.6	44.6	38.3	39.7	36.5	46.4	52.0	43.2	46.2	46.7	46.8	53.3	6.5	20.4	58.9	12.2
Situación Financiera Empresa	37.3	37.6	31.1	37.3	40.9	44.4	47.5	40.1	46.2	43.5	47.8	49.5	1.6	18.4	56.4	11.0
Inflación Esperada 12 meses	10.4	10.6	10.3	9.2	8.0	7.9	8.0	7.5	7.7	7.3	6.5	6.0	-0.5	-4.2	4.0	1.7
Índice de Difusión Sectorial	40.9	39.3	40.3	42.3	42.9	42.9	44.8	43.1	44.0	44.6	46.4	46.6	0.1	6.6	54.7	8.1

Figura 3. Variación % respecto igual mes del año anterior: Sector Comercio



2.2 Construcción

Construcción presentó expectativas pesimistas e inferiores al mes pasado. El indicador sectorial se ubicó en 21,4 puntos. Tal como se mencionó, este sector es el que presenta un menor IMCE sectorial promedio histórico (43,4 puntos) así como un rango de variación medido por la desviación estándar mayor a todos los demás sectores (14,8).

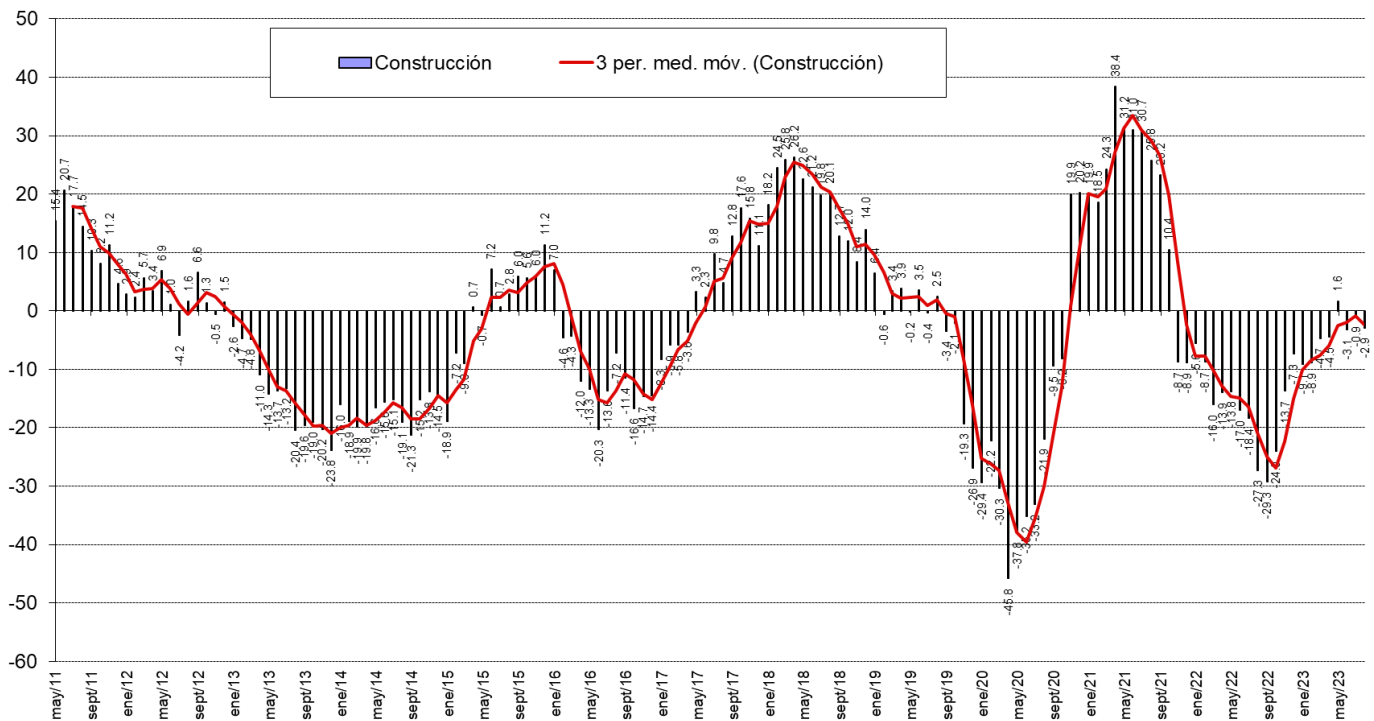
La demanda actual se presentó por debajo del nivel neutral con 13,6 puntos (inferior al promedio histórico). El nivel de actividad disminuyó respecto del mes anterior en 0,4 puntos, alcanzando 20,9 puntos, mientras que la situación actual del negocio de la construcción alcanzó los 39,1 puntos.

En términos de expectativas, el indicador de costos de producción se situó superior al nivel neutral, alcanzó 53,6 puntos. Las presiones salariales aumentaron respecto del mes pasado, ubicándose en 50,9 puntos; y el empleo sectorial a futuro es restrictivo, alcanzó 29,1 puntos. La situación financiera esperada de la empresa se posicionó en un nivel pesimista, aumentó en 1,1 puntos respecto del mes anterior (alcanzó 39,1 puntos este mes); y las expectativas que el sector tiene sobre la economía chilena alcanzaron los 22,7 puntos, superior al mes anterior en 0,5 puntos y superior respecto al mismo mes del año pasado en 12,3 puntos.

Cuadro N°2 Indicador de Difusión Sectorial: Construcción

Pregunta	Construcción												Variación		Promedio Histórico	Desv. Est. Histórica
	sept-22	oct-22	nov-22	dic-22	ene-23	feb-23	mar-23	abr-23	may-23	jun-23	jul-23	ago-23	Mes	12 Meses		
Situación Actual																
Demanda	23.3	18.5	18.2	18.4	16.7	20.0	21.3	20.4	21.0	17.3	16.7	13.6	-3.0	-5.8	38.2	15.3
Nivel de Actividad (3 meses)	25.9	28.7	23.6	27.2	28.3	27.5	26.2	27.8	29.0	21.8	21.3	20.9	-0.4	-4.5	43.8	15.2
Situación General de la Empresa	37.1	37.0	32.7	38.6	37.5	39.2	39.3	37.0	37.9	34.5	34.3	39.1	4.8	2.5	51.8	11.4
Expectativas																
Precios	54.3	56.5	54.5	52.6	52.5	52.5	48.4	48.1	47.6	49.1	50.0	46.4	-3.6	-12.6	54.7	10.7
Costos	71.6	79.6	71.8	67.5	59.2	64.2	60.7	63.0	58.1	55.5	54.6	53.6	-1.0	-25.5	68.7	13.0
Salarios	55.2	52.8	51.8	44.7	58.3	47.5	49.2	46.3	51.6	47.3	47.2	50.9	3.7	0.2	57.4	10.9
Empleo	31.0	29.6	29.1	32.5	34.2	33.3	34.4	32.4	34.7	27.3	31.5	29.1	-2.4	0.0	48.5	15.1
Situación Económica Global del País	18.1	8.3	10.9	14.9	9.2	13.3	23.0	20.4	25.8	13.6	22.2	22.7	0.5	12.3	42.0	22.6
Situación Financiera Empresa	31.9	31.5	34.5	35.1	40.0	39.2	40.2	34.3	36.3	41.8	38.0	39.1	1.1	7.0	49.9	12.0
Índice de Difusión Sectorial	27.2	24.1	23.6	25.4	25.4	26.7	27.9	26.4	27.8	22.3	24.1	21.4	-2.7	-2.9	43.4	14.8

Figura 4. Variación % respecto igual mes del año anterior: Sector Construcción



2.3 Industria Manufacturera

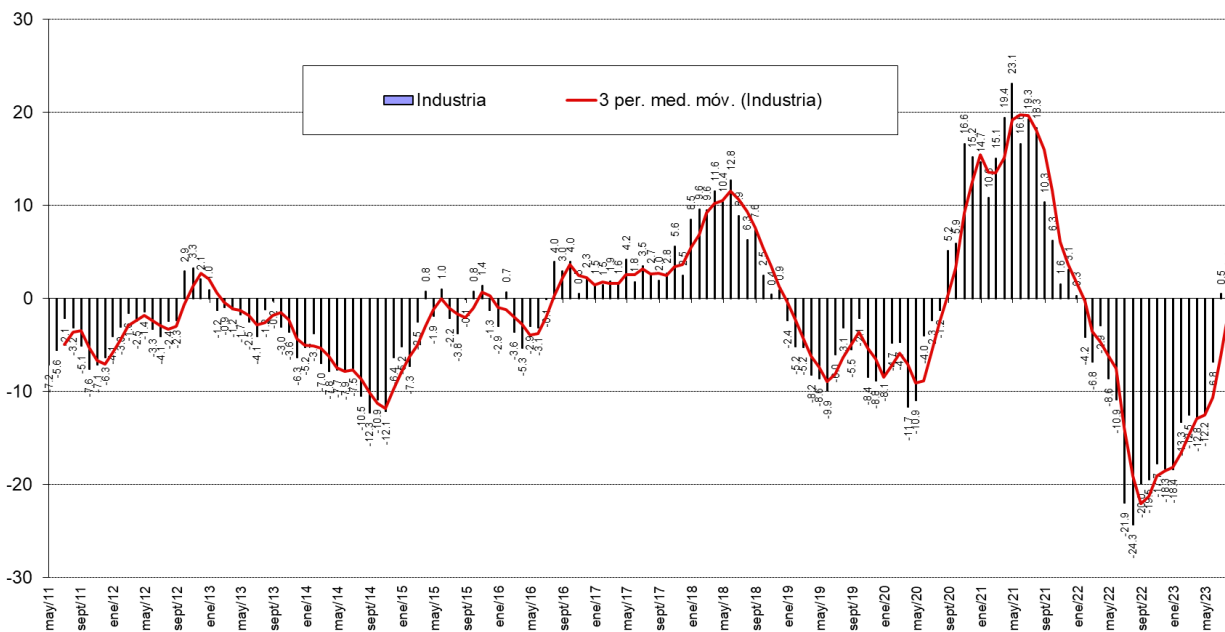
El sector manufacturero alcanzó un nivel de 41,0 puntos, superior al mes anterior en 1,2 puntos, ubicándose en un nivel inferior al neutral. La producción actual aumentó ligeramente respecto del mes pasado en 0,3 puntos y se ubicó en 44,9 puntos, mientras que el nivel del subíndice de inventarios alcanzó un nivel superior al neutral con 57,9 puntos. La demanda actual se presentó en un nivel inferior al neutral (25,0).

En el rango de expectativas, la producción esperada se posiciona en el nivel superior al neutral (56,0), superior al mes anterior en 4,1 puntos. Las expectativas de precios aumentaron con respecto al mes anterior en 6,5 puntos, y se ubicaron en un nivel de 48,6 puntos. Las presiones salariales alcanzaron 61,6 puntos. Los costos de producción alcanzaron los 58,3 puntos, superior al nivel del mes anterior en 3,4 puntos. La generación esperada de empleo sectorial aumentó ligeramente respecto del mes pasado, alcanzó 39,8 puntos. La situación económica del país se ve pesimista alcanzando los 38,4 puntos, superior en 1,7 puntos respecto del mes pasado y superior en 26,1 puntos respecto del mismo mes del año pasado. Los encuestados se posicionaron en un nivel de inflación esperada de 6,2%, inferior al mes anterior en 0,6 puntos.

Cuadro N°3 Indicador de Difusión Sectorial: Industria Manufacturera

Pregunta	Industria Manufacturera												Variación		Promedio Histórico	Dev. Est. Histórica
	sept-22	oct-22	nov-22	dic-22	ene-23	feb-23	mar-23	abr-23	may-23	jun-23	jul-23	ago-23	Mes	12 Meses		
Situación Actual																
Producción	39.7	53.0	45.2	42.2	40.9	41.4	54.1	39.6	41.9	45.4	44.6	44.9	0.3	-1.5	52.4	8.7
Inventarios	59.9	60.4	60.4	62.5	60.3	60.8	58.9	60.4	60.2	56.9	56.9	57.9	1.0	-2.4	53.5	4.8
Demanda	33.6	30.0	29.2	25.9	23.7	26.3	27.2	26.9	23.3	26.1	24.5	25.0	0.5	-4.8	40.7	10.3
Uso de Capacidad	69.9	68.6	69.5	67.8	68.0	65.9	68.0	67.8	64.9	65.3	63.0	64.0	1.0	-4.5	70.9	3.3
Situación General de la Empresa	45.7	46.1	46.4	44.4	42.7	40.1	42.3	42.0	40.3	40.4	33.8	37.0	3.2	-7.8	49.5	8.2
Expectativas																
Producción	52.2	50.0	45.2	40.5	45.7	50.4	48.0	42.9	43.2	45.4	52.0	56.0	4.1	9.6	57.4	9.5
Precios	63.4	59.1	61.2	53.0	53.9	55.6	51.6	47.2	48.3	44.5	42.2	48.6	6.5	-20.4	56.7	8.1
Salarios	71.1	67.0	72.0	72.8	73.3	69.4	63.4	63.7	61.0	65.1	64.2	61.6	-2.6	-7.1	61.7	5.6
Costos	77.2	73.9	73.2	64.2	62.9	62.9	58.9	58.0	56.4	56.9	54.9	58.3	3.4	-19.8	68.5	9.6
Empleo	39.2	40.0	40.8	38.4	38.8	41.4	39.4	34.9	33.1	38.1	39.2	39.8	0.6	-2.2	46.3	8.2
Inversiones	44.8	42.6	41.6	40.9	37.9	42.7	43.1	42.5	37.7	43.6	39.2	39.4	0.1	-3.5	54.7	10.6
Situación Económica Global del País	18.5	16.5	12.8	17.7	18.5	23.3	35.4	30.7	28.0	35.3	36.8	38.4	1.7	26.1	49.1	23.0
Situación General del Negocio	44.4	40.0	40.0	39.7	41.8	44.0	47.2	43.4	42.4	48.6	47.1	50.0	2.9	14.3	57.8	11.8
Inflación Esperada 12 meses	10.7	10.3	10.0	9.3	8.4	8.0	7.9	7.8	7.4	7.3	6.8	6.2	-0.6	-4.4	4.0	1.7
Indice de Difusión Sectorial	42.0	39.9	38.0	34.6	36.4	38.6	38.8	36.5	35.5	38.2	39.9	41.0	1.2	2.4	48.2	7.2

Figura 5. Variación % respecto igual mes del año anterior: Sector Industrial

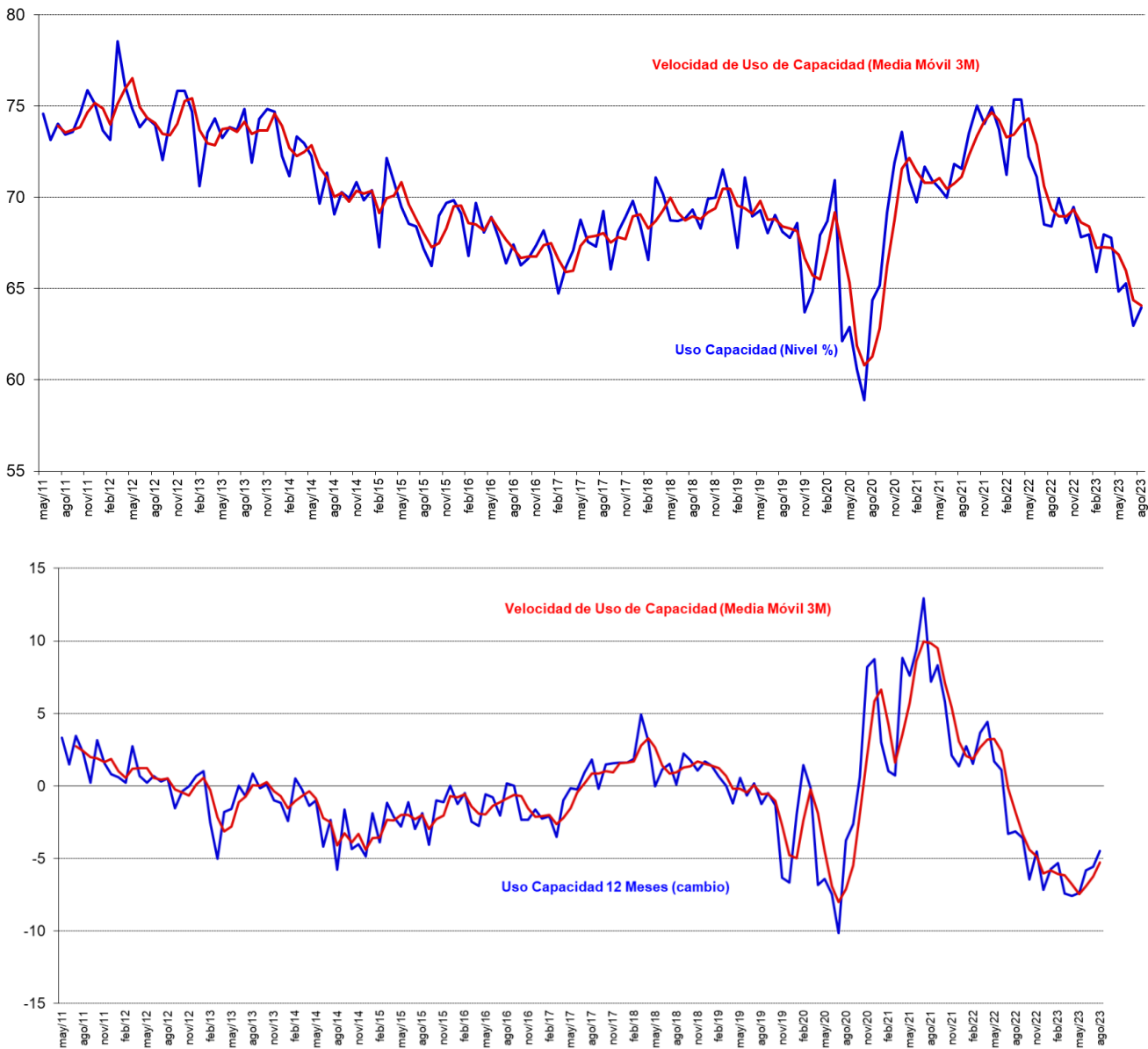


2.3.1 Análisis Uso de Capacidad Instalada de la Industria Manufacturera

El uso de capacidad instalada es un indicador importante al momento de evaluar la capacidad de respuesta del sector frente a shocks de demanda y oferta, de manera que se puede determinar la capacidad ociosa existente y, por ende, las posibilidades de alzas de precios y variación de empleo y producción que las empresas puedan implementar como manera de manejar eficientemente su stock de inventarios.

El uso de la capacidad instalada del sector aumentó respecto del mes pasado alcanzando un nivel de 64,0% de uso. El sector está ubicado por debajo de su capacidad promedio histórica de 70,9%, y fuera de los márgenes de variabilidad (al presentar una desviación estándar histórica de 3,3 puntos en el uso de capacidad).

Figura 6. Uso de Capacidad Instalada 3 y 12 Meses y Promedios Móviles (figura inferior)



2.4 Minería

El indicador sectorial alcanzó los 64,3 puntos, superior al mes pasado en 11,5 puntos, ubicándose por sobre de su promedio histórico, y presentando un nivel de variabilidad de 7,9 puntos. El subíndice de producción actual alcanzó un nivel superior al neutral de 92,1 puntos, superior al mes anterior en 1,3 puntos, y 47,4 puntos superior a su nivel del mismo mes del año pasado. Dentro de los indicadores de minería, producción actual es un subíndice que presenta un alto nivel de volatilidad alcanzando una desviación histórica de 25,7 puntos. Por su parte el subíndice de inventarios presentó un nivel cercano al neutral de 50,0 puntos. El índice de demanda que enfrentó el sector alcanzó los 50,8 puntos. La situación general actual de la empresa está por sobre el nivel neutral (87,3), superior al mes anterior en 1,1 puntos.

En la subsección de expectativas, la producción esperada para los próximos meses presenta un indicador en el nivel optimista con 92,1 puntos (superior al mes anterior en 35,1 puntos y superior en 11,3 puntos respecto del mismo mes de año pasado), superior a su promedio histórico de 72,1 puntos y manteniendo una fuerte variabilidad de 20,7 puntos de desviación estándar. Las expectativas de costos de insumos aumentaron respecto del mes pasado, con un nivel superior al neutral de 56,3 puntos. El sector se encuentra pesimista respecto de la economía chilena con un nivel de expectativas de 44,4 puntos.

Cuadro N°4 Indicador de Difusión Sectorial: Minería

Pregunta	Minería												Variación		Promedio Histórico	Dev. Est. Histórica
	sept-22	oct-22	nov-22	dic-22	ene-23	feb-23	mar-23	abr-23	may-23	jun-23	jul-23	ago-23	Mes	12 Meses		
Situación Actual																
Producción	89.8	85.2	90.8	87.5	7.9	43.7	81.3	56.1	80.8	87.7	90.8	92.1	1.3	47.4	63.6	25.7
Inventarios	49.2	50.0	49.2	50.0	49.2	50.0	50.0	50.0	56.2	50.8	50.8	50.0	-0.8	-0.8	49.8	4.9
Demanda	52.3	50.8	52.3	51.6	50.8	51.6	51.6	51.5	52.3	51.5	52.3	50.8	-1.5	-1.5	60.5	12.6
Uso de Capacidad	96.3	96.4	95.9	96.3	96.5	96.5	96.4	96.0	96.0	95.7	96.2	96.7	0.5	0.8	94.5	2.2
Situación General de la Empresa	86.7	90.6	86.2	86.7	87.3	92.1	86.7	88.6	91.5	85.4	86.2	87.3	1.1	0.4	85.7	10.5
Expectativas																
Producción	91.4	53.1	92.3	14.1	81.7	88.1	50.8	89.4	92.3	55.4	56.9	92.1	35.1	11.3	72.2	20.7
Precios	57.8	44.5	52.3	50.0	50.8	57.9	50.0	49.2	51.5	49.2	50.0	54.0	4.0	1.7	48.9	9.1
Costos	62.5	57.8	58.5	52.3	50.0	61.1	50.8	52.3	53.1	53.1	53.1	56.3	3.3	-7.5	57.1	14.2
Salarios	86.7	87.5	86.9	51.6	86.5	92.1	85.9	86.4	86.2	86.2	86.2	87.3	1.1	-4.2	80.1	12.9
Empleo	89.8	91.4	90.0	60.2	96.8	96.0	90.6	90.2	88.5	89.2	89.2	91.3	2.0	2.8	55.8	15.9
Inversiones	89.8	88.3	93.8	57.8	95.2	95.2	90.6	90.2	90.8	90.0	90.0	90.5	0.5	1.2	87.8	10.7
Situación General de la Empresa	49.2	47.7	53.8	53.1	54.8	86.5	86.7	85.6	90.8	86.2	86.2	85.7	-0.4	1.9	63.0	15.5
Situación Económica Global del País	43.8	39.1	38.5	37.5	38.1	75.4	39.1	38.6	38.5	42.3	38.5	44.4	6.0	-28.6	67.3	21.4
Índice de Difusión Sectorial	64.8	51.3	65.1	38.5	61.1	63.2	50.8	63.6	62.8	52.1	52.8	64.3	11.5	3.5	61.1	7.9

Figura 7. Variación % respecto igual mes del año anterior: Sector Minería

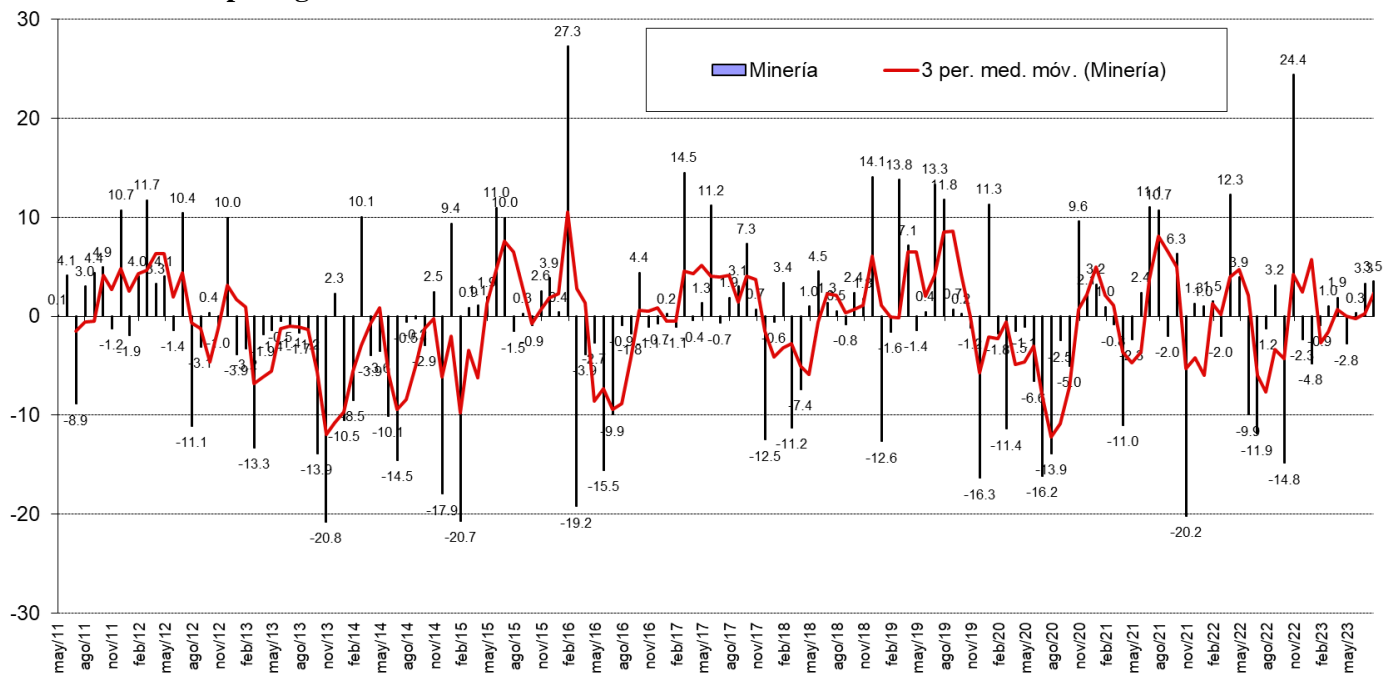
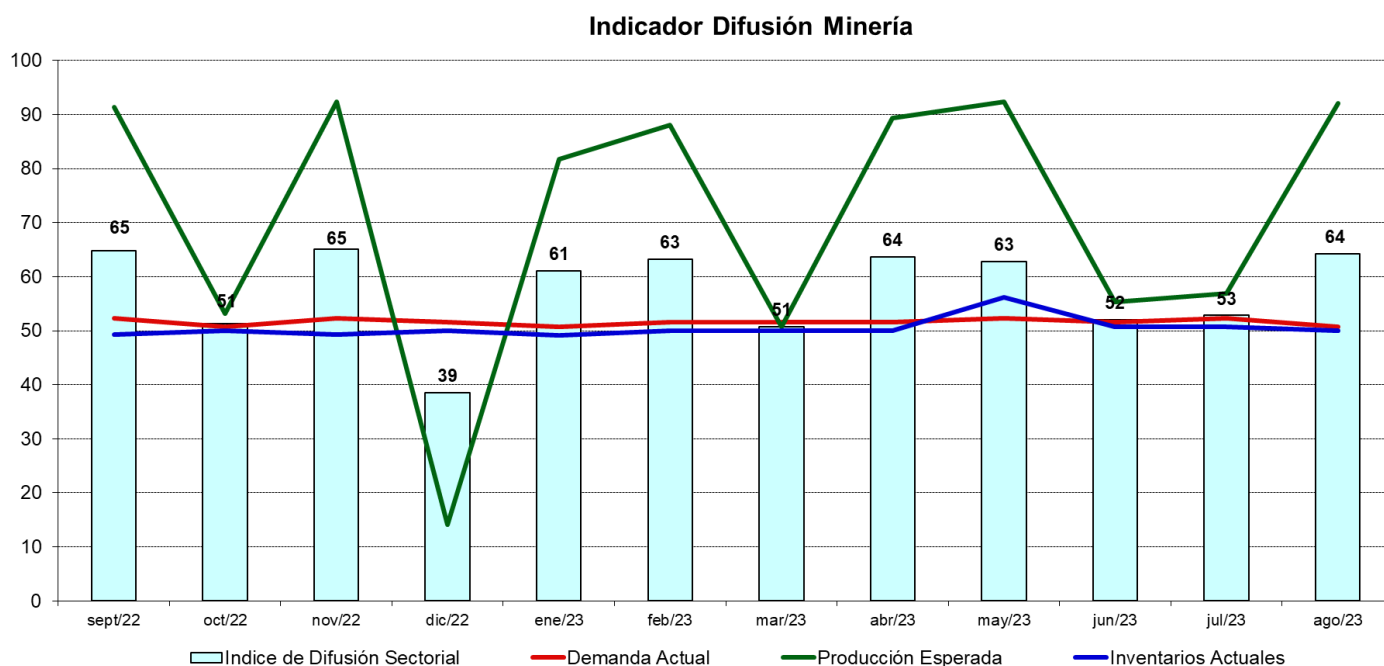


Figura 8. Indicador Difusión del Sector Minería



3 Análisis por Variables Individuales

Los índices que presentan las mayores variaciones respecto al mes pasado fueron: Producción o Ventas Esperadas (15,2), Costos Insumos (3,9) y Situación Económica Global del País (3,5); en frecuencia anual los mayores cambios se produjeron en Producción Actual (23,0), Costos Insumos (-17,8) y Producción o Ventas Esperadas (13,8).

Cuadro N°5. Indicadores de Confianza Sectorial: Variables Individuales

Indicador		Ago 2023	Jul 2023	Ago 2022	Cambio Mes Anterior	Cambio en 12 Meses
Actual	Producción Actual	68.5	67.7	45.5	0.8	23.0
	Demanda	35.3	35.1	34.5	0.2	0.8
	Inventarios	55.2	55.6	56.2	-0.4	-1.0
	Uso de Capacidad	80.3	79.6	82.2	0.7	-1.8
	Situación Actual Empresa	51.7	50.8	52.6	0.9	-0.9
Expectativas	Producción o Ventas Esperada	67.1	51.9	53.4	15.2	13.8
	Precios Venta	49.7	47.6	61.3	2.1	-11.5
	Salarios	66.6	65.9	70.3	0.7	-3.7
	Empleo	50.5	50.2	49.4	0.3	1.1
	Costos Insumos	58.5	54.6	76.3	3.9	-17.8
	Inversiones	59.2	57.9	54.7	1.3	4.5
	Situación General del Negocio	56.6	55.0	46.2	1.7	10.4
	Situación Económica Global del País	36.0	32.6	26.4	3.5	9.7
	Inflación Esperada 12 meses	6.1	6.7	10.4	-0.6	-4.3

Figura 9. Indicadores Sectoriales por Concepto: Nivel Actual

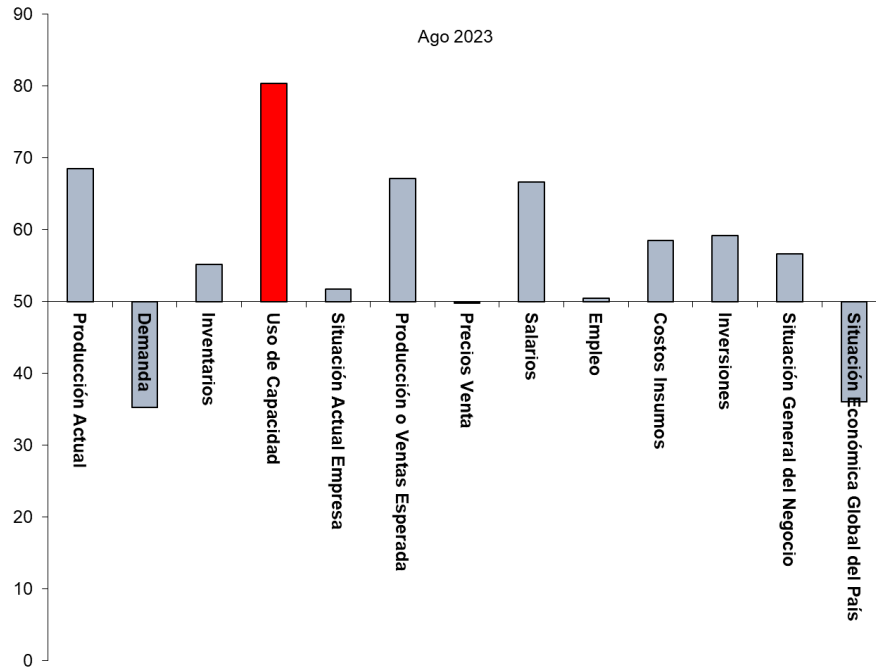


Figura 10. Indicadores Sectoriales por Concepto: Comparación Mes Anterior

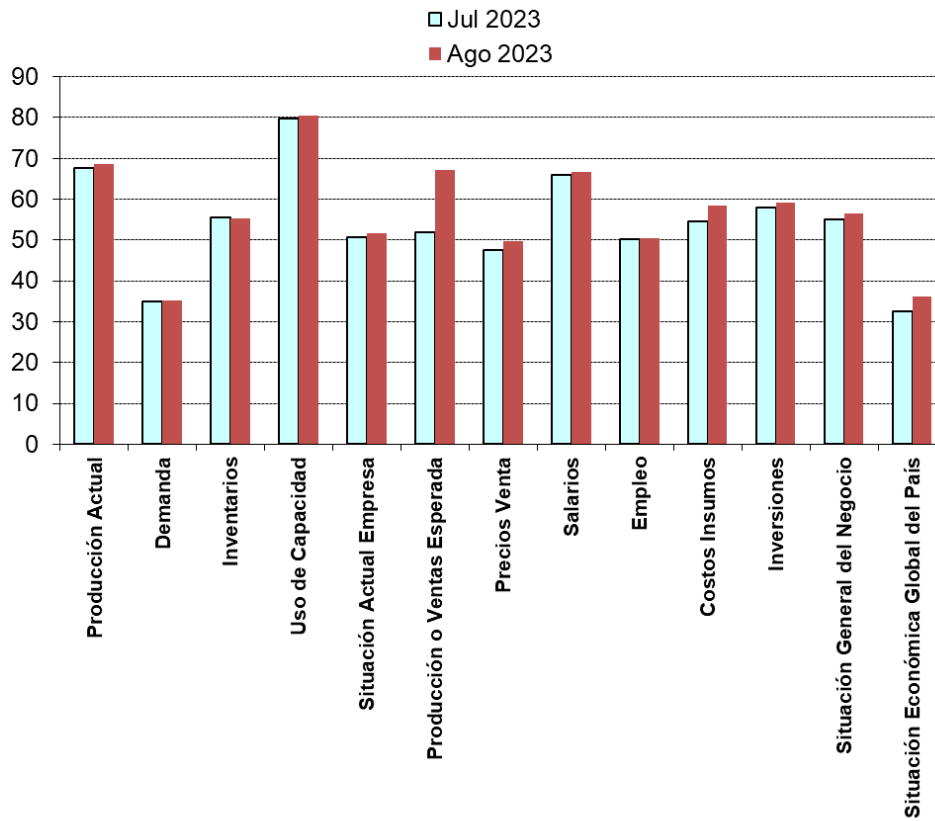
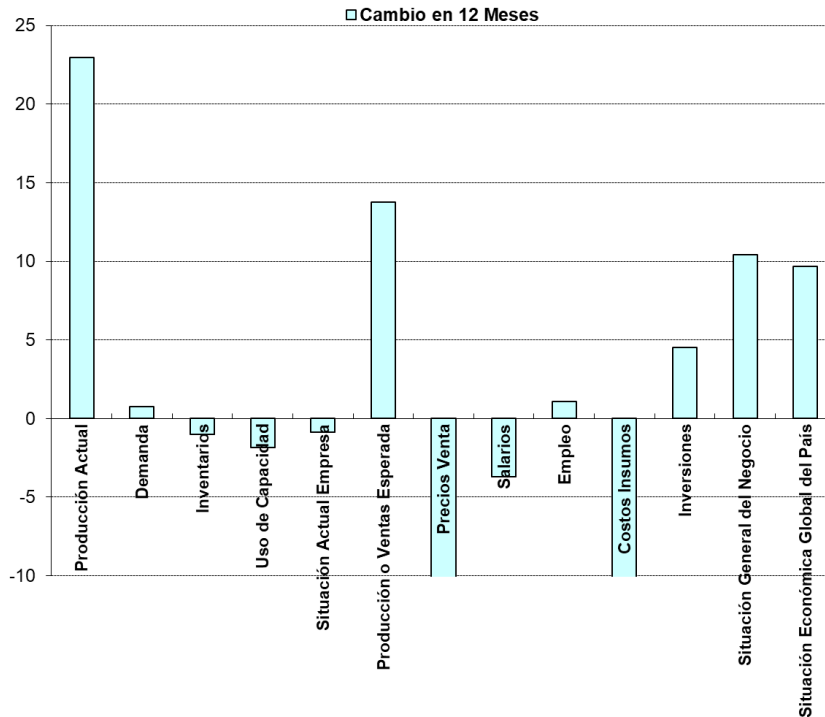


Figura 11. Indicadores Sectoriales por Concepto: Cambio en 12 Meses



3.1 Expectativas de Situación Económica Chilena y Empresarial

Analizando la dinámica de los sub-índices agregados para la situación esperada de la economía versus la situación esperada para las empresas, podemos ver una alta correlación, visualizándose una dinámica muy similar entre ambos índices (ver Figura 12a y 12b).

Las expectativas de la situación esperada de la empresa se presentaron optimistas con 56,6 puntos. La situación económica del país esperada presentó un nivel pesimista de 36,0 puntos.

Si excluimos al sector Minería las expectativas de la economía chilena aún presentan una alta correlación: las perspectivas económicas son pesimistas (ver 12.b) alcanzando un nivel de 33,2 puntos versus los 36,0 puntos que alcanza el indicador a nivel agregado (incluyendo Minería).

Figura 12a. Índice Expectativas de Economía Chilena y Situación Esperada de la Empresa

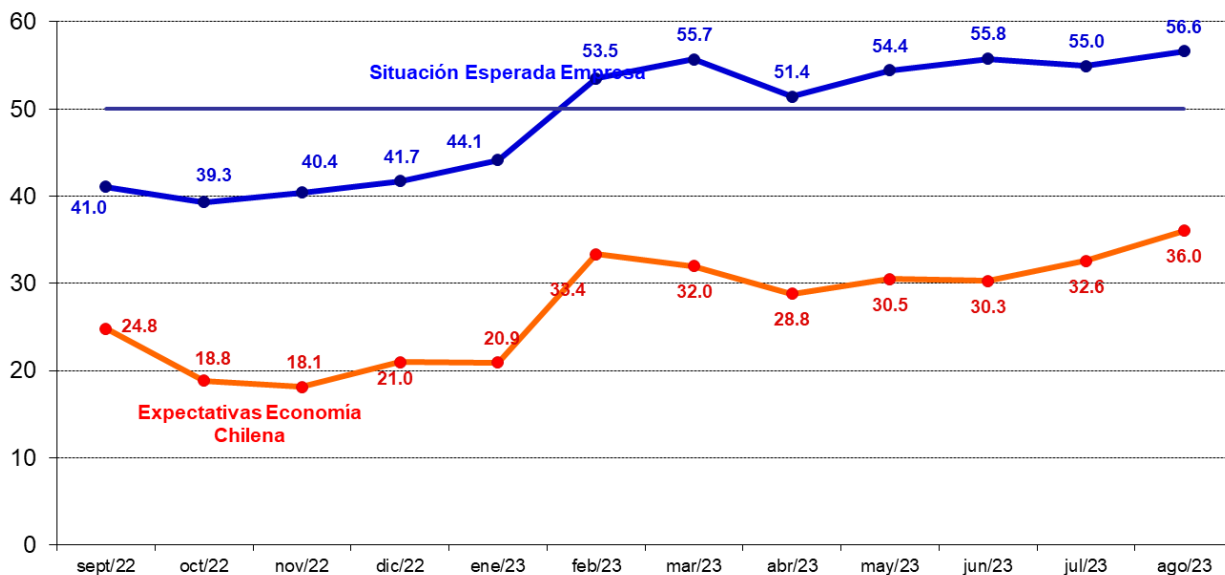


Figura 12b. Índice Expectativas de Economía Chilena Agregada y Excluyendo Minería

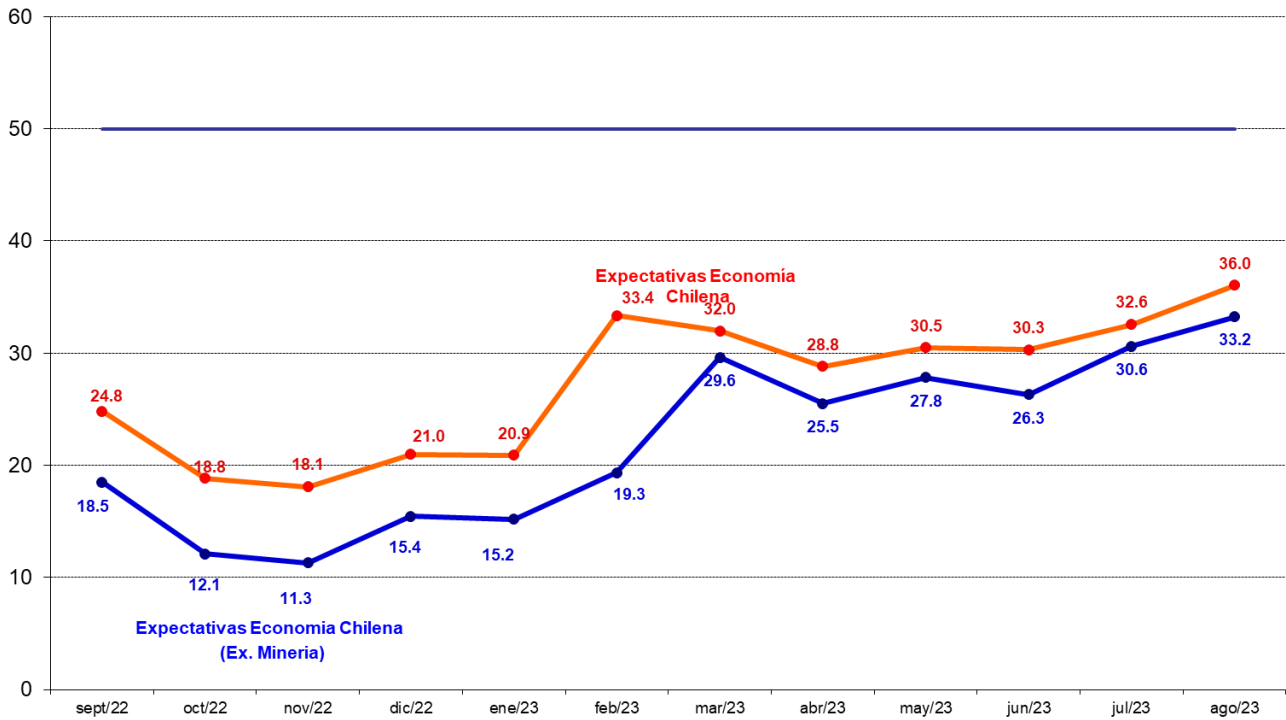


Figura 13a. Índice Expectativas de Economía Chilena e Inversión Planeada (Cambio 12 meses)

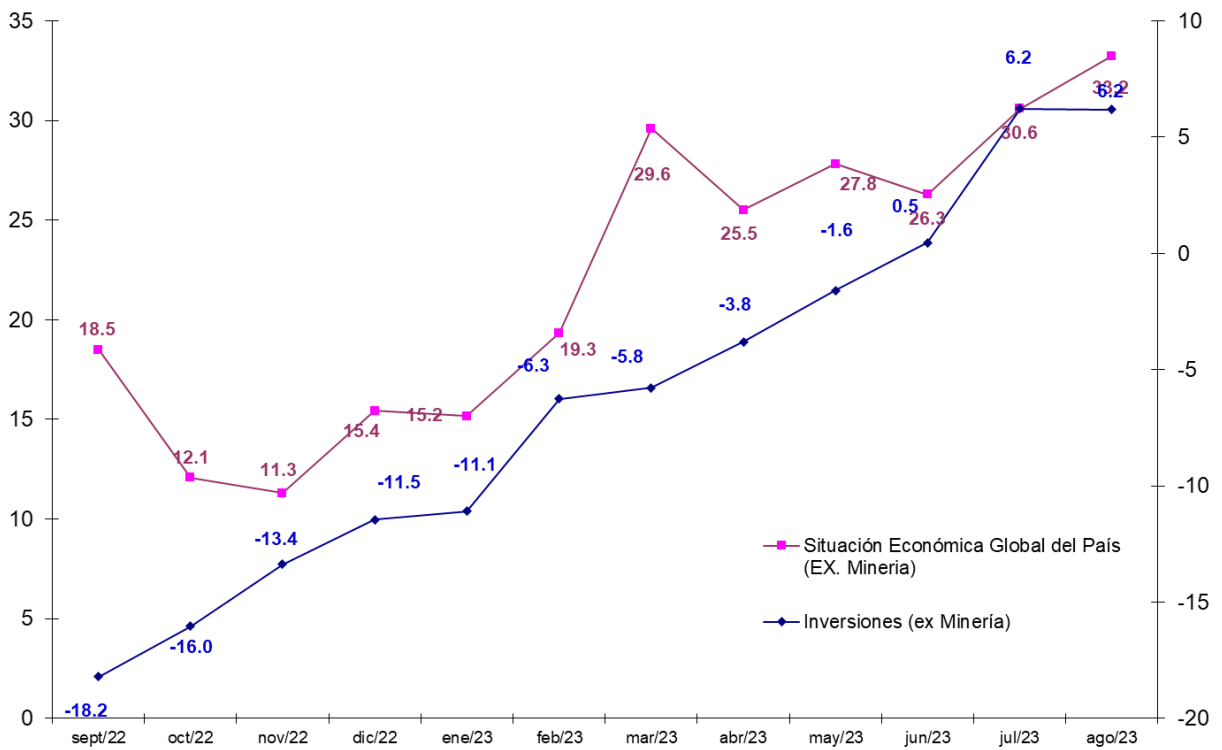


Figura 13b. Índice de Demanda Actual y Situación Actual del Negocio

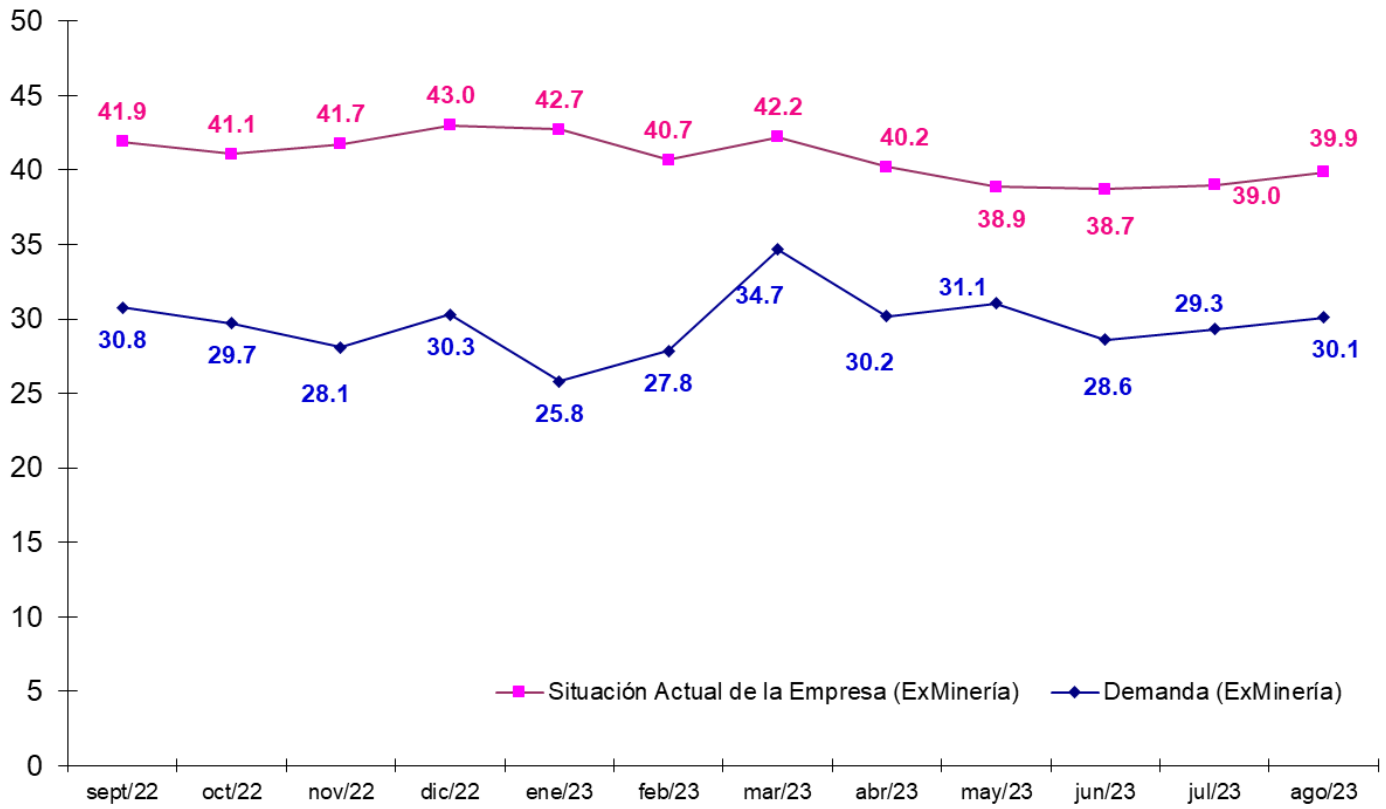
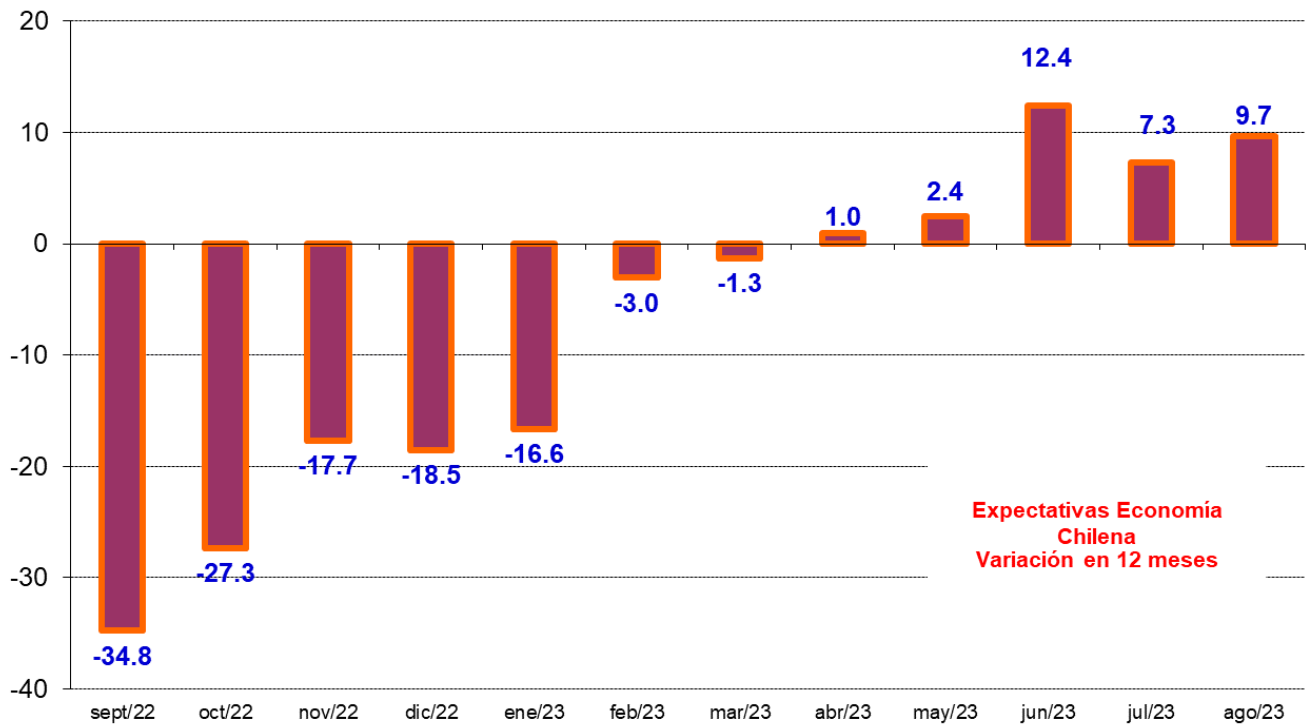


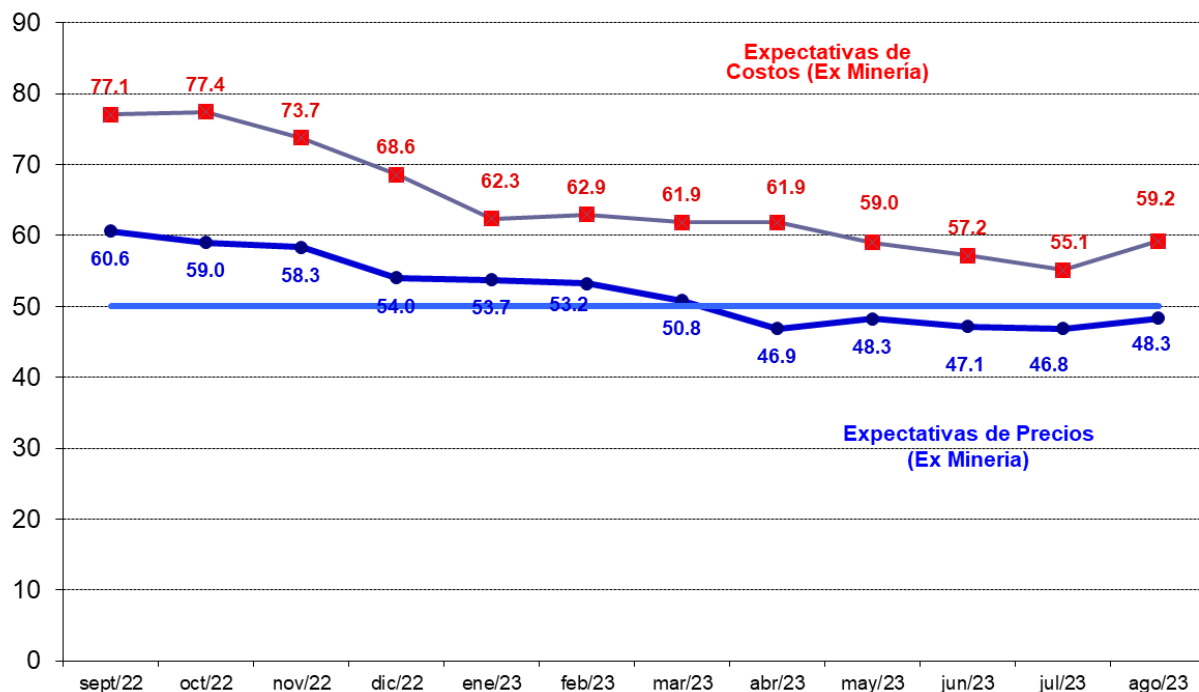
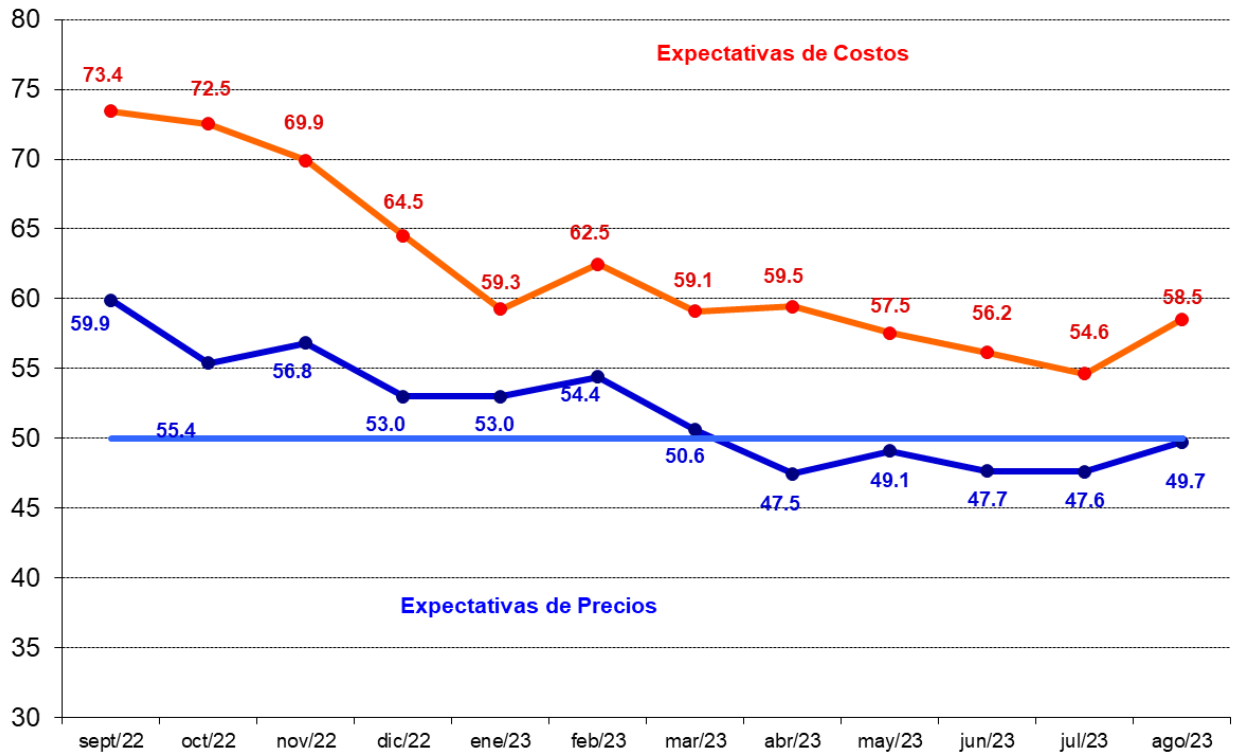
Figura 14. Evolución Índice Expectativas de Economía Chilena (Variación en 12 Meses)



3.2 Encuesta de Costos e Inflación Esperada

Como una forma de evaluar la dinámica de la inflación esperada, las Figuras 15a y 15b pueden ser utilizadas para monitorear las presiones inflacionarias y para correlacionarlas con la pregunta de costos. Se observa una correlación positiva de ambos índices, durante la mayor parte del tiempo. Durante este mes los subíndices de costos y precios se ubican en 58,5 y 49,7 puntos respectivamente. Este análisis sigue una dinámica similar si se excluye el sector Minería, tal como se observa en la figura 15b.

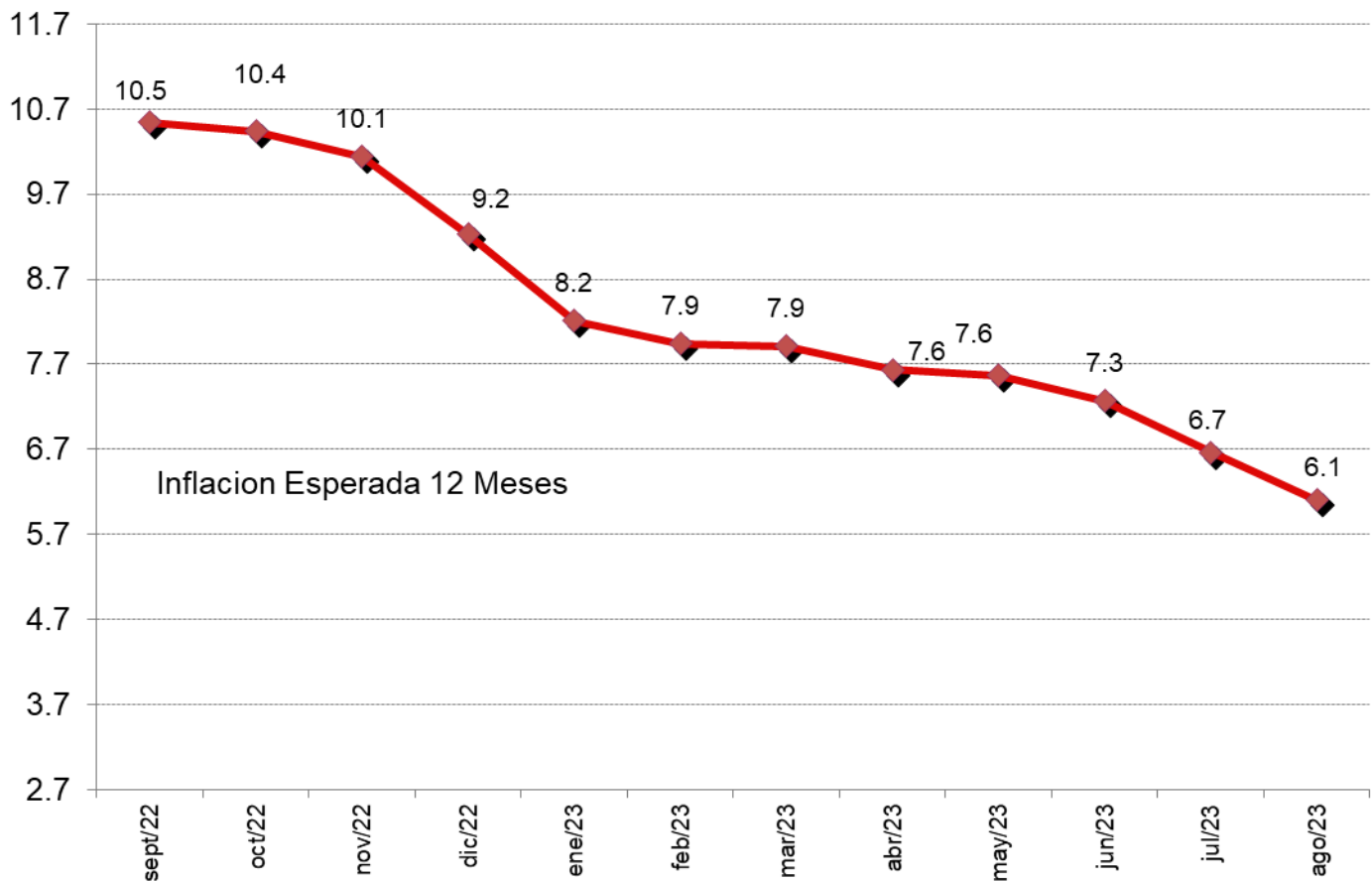
Figura 15a y 15b. Índice de Precios y Costos Esperados Sectoriales (Figura inferior excluye sector Minería)

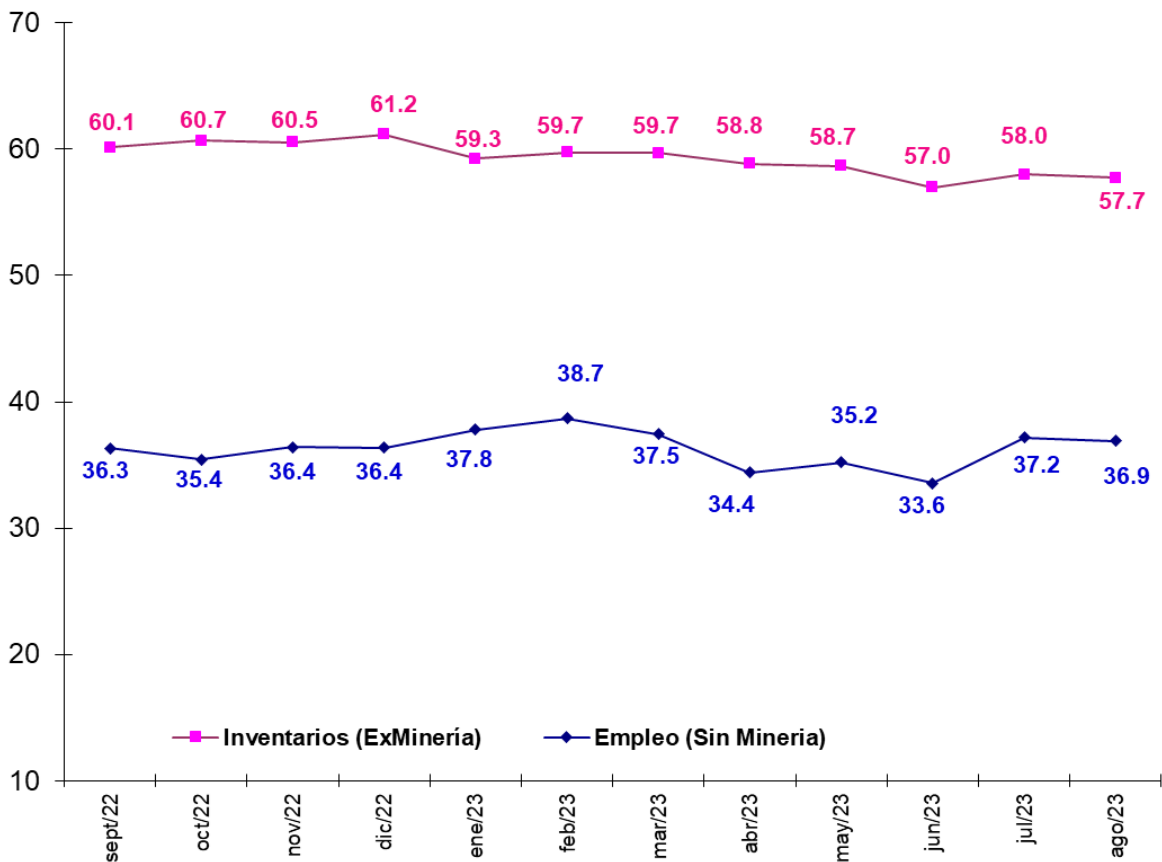
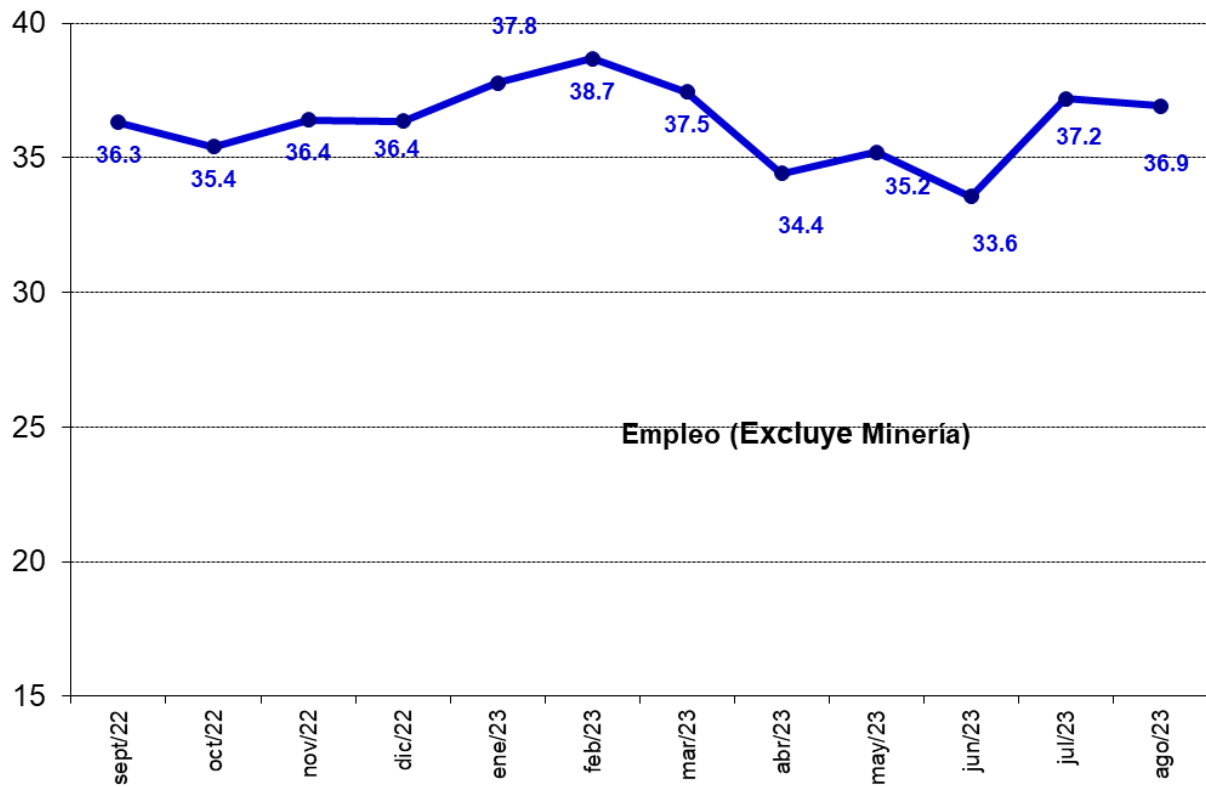


Inflación Esperada y Empleo

Respecto de la pregunta correspondiente a las *expectativas de inflación para los próximos 12 meses*, de los resultados de la encuesta se observa una distribución estadística con sesgo y curtosis. Hacia septiembre de 2011 la inflación se encontraba en rango del 3,5%. Posteriormente, ya en noviembre del mismo año las presiones de inflación comienzan a aumentar, ubicándose en 3,8%. A partir de abril de 2012, comienzan nuevamente a caer hasta junio de 2013, cuando crecen nuevamente. Durante el 2014 continúa la tendencia al alza, alcanzando en diciembre de 2014 expectativas de 4,1% de inflación. En enero del 2015 las expectativas de inflación vuelven a disminuir, ubicándose en 3,7%. En abril del mismo año las expectativas de inflación vuelven a elevarse hasta 3,9%, manteniéndose alrededor de dicho valor hasta Julio con un valor de 3,9%. En el mes de agosto del año 2015 las expectativas de inflación vuelven a aumentar hasta 4,2%, alcanzando un nivel de 4,4% entre septiembre y octubre para luego comenzar a disminuir. La inflación esperada ha continuado disminuyendo hasta enero del 2017, donde se mantuvo hasta mayo del mismo año en 3,2%. La inflación esperada continuó disminuyendo hasta enero del 2018 (2,7%), para posteriormente, comenzar a incrementarse paulatinamente. En diciembre de 2020 la inflación esperada para los próximos 12 meses fue de 3,1%. Por otra parte, en diciembre de 2021 la inflación esperada para los próximos 12 meses fue de 5,6%, y en 2022 fue de 9,2%. Las expectativas de inflación promedio para los 12 meses próximos para el sector Comercio e Industria alcanzaron un 6,11%. La mediana se ubica en 5,77% para Comercio e Industria (Figuras 16 y 17 y cuadro 6).

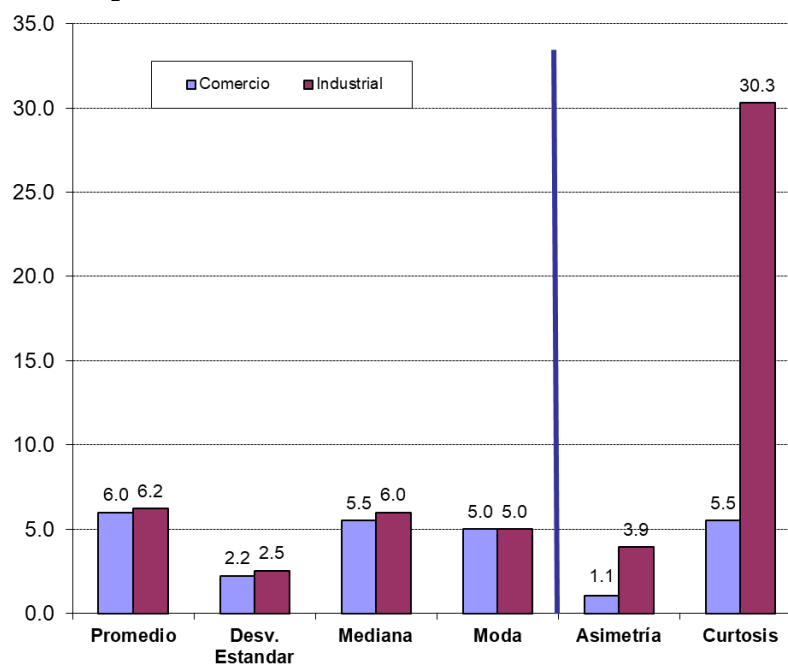
Figura 16. Inflación Esperada en 12 meses (Comercio e Industria), Generación de Empleo (Excluyendo Minería) e Inventarios





Si finalmente observamos las Figura 16 (empleo e inventarios y empleo), podemos ver por otra parte que la generación de empleo sectorial disminuyó respecto del mes pasado, alcanzando un indicador promedio de 36,9 puntos (excluyendo Minería).

Figura 17. Estadísticos de la Inflación Esperada en 12 meses Sectoriales



Cuadro N°6. Descripción Estadística de la Inflación Esperada

Inflación Esperada 12 meses			
Estadístico	Sector		Promedio Ponderado
	Comercio	Industrial	
Promedio	5.99	6.21	6.11
Desv. Estandar	2.24	2.54	2.40
Test Inflacion = 3	12.82	13.17	13.01
P-Value Test $\rho = 3$	0.0000	0.0000	0.0000
Muestra	92	108	101
Mediana	5.50	6.00	5.77
Moda	5.00	5.00	5.00
Asimetría	1.06	3.95	2.62
Test Sesgo	4.14	16.74	10.94
P-Value S=0	0.0000	0.0000	0.0000
Curtosis	5.51	30.30	18.90
Test Curtosis	4.91	57.91	33.53
P-Value C=3	0.0000	0.0000	0.0000

Muestra

Este mes la muestra alcanzó a 263 encuestados lo que corresponde al 43,0% de la muestra referencial.

Cuadro N°7 Base Muestral

Sector	Población		
	BCCh	Encuestadas	%
Comercio	200	92	46.0%
Construcción	100	55	55.0%
Industria	300	108	36.0%
Minería	11	8	72.7%
Totales	611	263	43.0%