

# Indicador Mensual de Confianza Empresarial | IMCE

## Informe Julio 2023



### Resumen Ejecutivo <sup>1</sup>

El Indicador Mensual de Confianza Empresarial (IMCE) este mes alcanzó un nivel de 41,05 puntos; superior al mes pasado en 1,56 puntos, posicionando a las expectativas empresariales globales en un nivel pesimista. Todos los sectores experimentaron ligeros aumentos con respecto al mes anterior, desde un aumento de 0,77 puntos en el sector Minero hasta un aumento de 1,85 puntos en el sector Comercio. El sector Minero se ubicó en un nivel superior al neutral, mientras que los restantes sectores se ubicaron en niveles pesimistas.

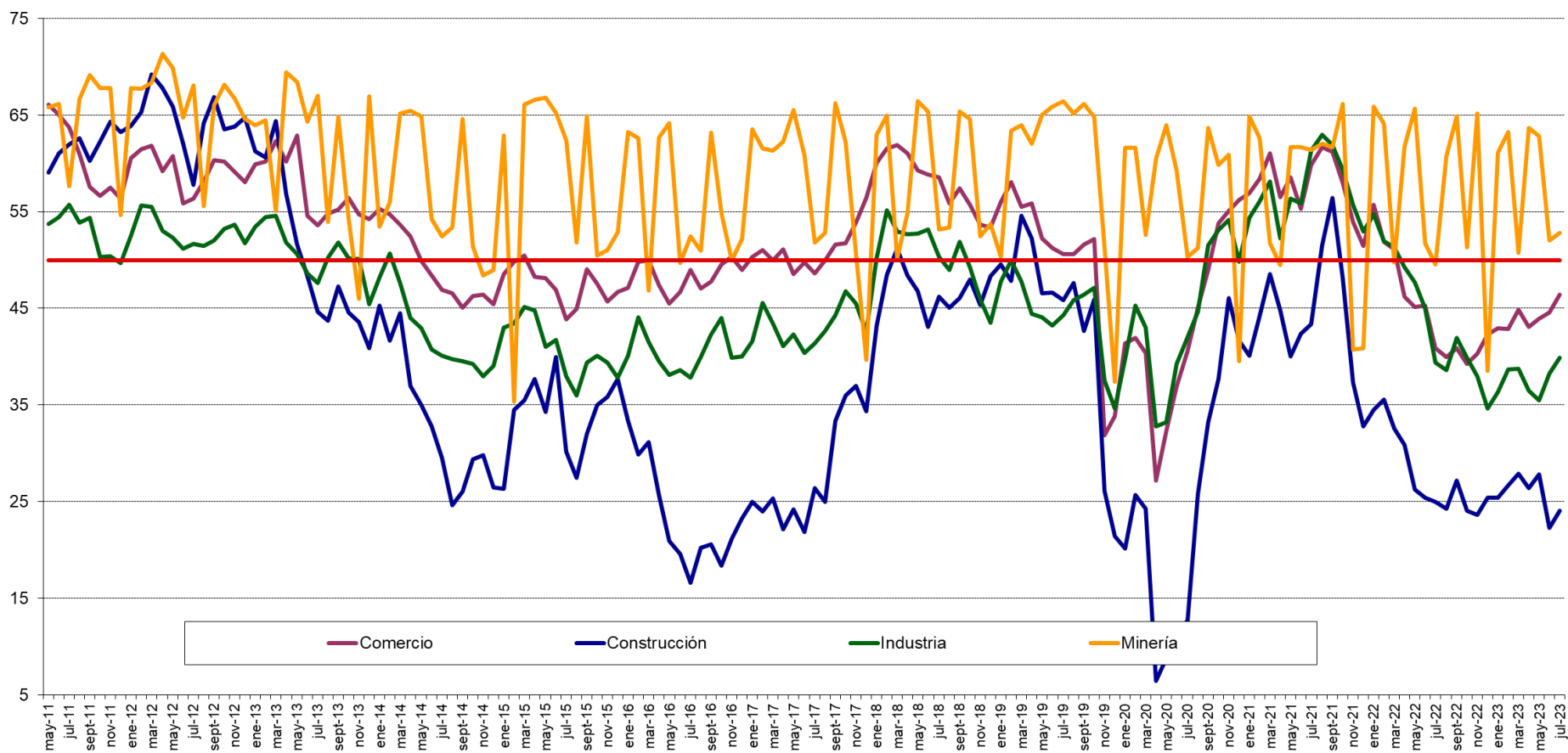
Las presiones de salarios se posicionaron en un nivel superior al neutral (65,9 puntos); las expectativas sobre empleo aumentaron con respecto al mes anterior (50,2 puntos); y la producción esperada se ubicó en 51,9 puntos, superior al mes anterior en 2,7 puntos. El uso de la capacidad instalada alcanzó un 79,6% de uso, inferior al mes pasado en 0,9 puntos. La inflación esperada se ubicó en 6,7%, inferior al mes anterior en 0,6 puntos.

La demanda actual alcanzó 35,1 puntos, ligeramente superior al mes anterior en 0,7 puntos. Los inventarios se ubicaron superiores al nivel deseado alcanzando 55,6 puntos; las presiones de costos alcanzaron los 54,6 puntos; la situación general del negocio alcanzó un nivel de 55,0 puntos; y la apreciación general sobre la economía chilena se ubicó en un nivel de 32,6 puntos, superior al mes anterior en 2,3 puntos.

|         | Comercio | Construcción | Industria | Minería | IMCE  |
|---------|----------|--------------|-----------|---------|-------|
| may-19  | 52.22    | 46.58        | 44.09     | 65.05   | 50.56 |
| jun-19  | 51.25    | 46.62        | 43.25     | 65.85   | 50.16 |
| jul-19  | 50.62    | 45.83        | 44.31     | 66.47   | 50.36 |
| ago-19  | 50.62    | 47.60        | 45.87     | 65.13   | 51.02 |
| sept-19 | 51.59    | 42.65        | 46.40     | 66.12   | 50.74 |
| oct-19  | 52.16    | 45.90        | 47.15     | 64.84   | 51.52 |
| nov-19  | 31.83    | 26.09        | 37.54     | 51.30   | 36.58 |
| dic-19  | 33.85    | 21.43        | 34.64     | 37.42   | 32.53 |
| ene-20  | 41.36    | 20.18        | 39.73     | 61.64   | 40.67 |
| feb-20  | 41.97    | 25.69        | 45.26     | 61.64   | 43.91 |
| mar-20  | 40.38    | 24.26        | 43.03     | 52.57   | 40.70 |
| abr-20  | 27.21    | 6.43         | 32.77     | 60.50   | 31.74 |
| may-20  | 32.30    | 8.80         | 33.18     | 63.98   | 34.28 |
| jun-20  | 36.89    | 11.40        | 39.26     | 59.28   | 37.30 |
| jul-20  | 40.62    | 12.68        | 41.99     | 50.32   | 37.81 |
| ago-20  | 45.08    | 25.72        | 44.63     | 51.28   | 42.51 |
| sept-20 | 48.99    | 33.20        | 51.56     | 63.67   | 49.81 |
| oct-20  | 53.77    | 37.69        | 53.07     | 59.84   | 51.68 |
| nov-20  | 55.05    | 46.03        | 54.17     | 60.91   | 54.16 |
| dic-20  | 56.23    | 41.67        | 49.83     | 39.55   | 48.00 |
| ene-21  | 56.96    | 40.08        | 54.40     | 64.88   | 54.38 |
| feb-21  | 58.40    | 44.23        | 56.11     | 62.60   | 55.72 |
| mar-21  | 61.02    | 48.55        | 58.11     | 51.73   | 55.88 |
| abr-21  | 56.53    | 44.79        | 52.21     | 49.47   | 51.42 |
| may-21  | 58.54    | 40.00        | 56.33     | 61.68   | 54.88 |
| jun-21  | 55.26    | 42.39        | 55.88     | 61.68   | 54.33 |
| jul-21  | 59.82    | 43.36        | 61.31     | 61.40   | 57.64 |
| ago-21  | 61.70    | 51.52        | 62.94     | 62.01   | 60.35 |
| sept-21 | 61.21    | 56.44        | 61.90     | 61.68   | 60.68 |
| oct-21  | 57.97    | 48.11        | 59.33     | 66.15   | 58.20 |
| nov-21  | 53.92    | 37.31        | 55.73     | 40.72   | 49.04 |
| dic-21  | 51.49    | 32.76        | 52.92     | 40.86   | 46.56 |
| ene-22  | 55.73    | 34.48        | 54.71     | 65.89   | 53.35 |
| feb-22  | 51.85    | 35.55        | 51.94     | 64.12   | 51.19 |
| mar-22  | 51.10    | 32.54        | 51.29     | 49.75   | 47.50 |
| abr-22  | 46.22    | 30.86        | 49.29     | 61.76   | 47.47 |
| may-22  | 45.15    | 26.23        | 47.70     | 65.63   | 46.48 |
| jun-22  | 45.26    | 25.41        | 45.00     | 51.74   | 42.73 |
| jul-22  | 40.87    | 25.00        | 39.37     | 49.52   | 39.01 |
| ago-22  | 39.97    | 24.25        | 38.62     | 60.77   | 40.49 |
| sept-22 | 40.88    | 27.16        | 41.95     | 64.84   | 43.27 |
| oct-22  | 39.27    | 24.07        | 39.86     | 51.30   | 38.96 |
| nov-22  | 40.29    | 23.64        | 38.00     | 65.13   | 41.05 |
| dic-22  | 42.32    | 25.44        | 34.63     | 38.54   | 35.61 |
| ene-23  | 42.95    | 25.42        | 36.35     | 61.11   | 40.67 |
| feb-23  | 42.86    | 26.67        | 38.65     | 63.23   | 42.14 |
| mar-23  | 44.83    | 27.87        | 38.75     | 50.78   | 40.55 |
| abr-23  | 43.06    | 26.39        | 36.48     | 63.64   | 41.40 |
| may-23  | 43.96    | 27.82        | 35.45     | 62.82   | 41.36 |
| jun-23  | 44.57    | 22.27        | 38.23     | 52.05   | 39.49 |
| jul-23  | 46.42    | 24.07        | 39.87     | 52.82   | 41.05 |

<sup>1</sup> La composición específica de todos los indicadores de confianza que aquí se comentan se encuentra en el Anexo Técnico disponible en [www.icare.cl](http://www.icare.cl) y [www.uaia.cl](http://www.uaia.cl).

**Figura 0.**  
**Evolución del IMCE por sector económico**

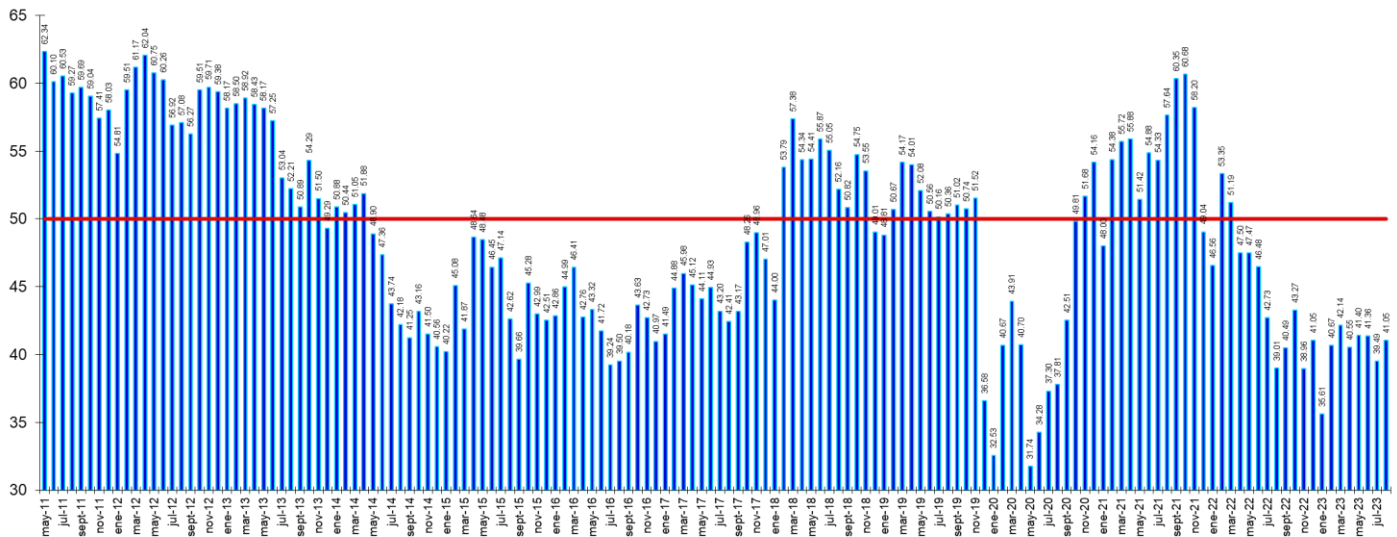


# 1 Evolución del IMCE

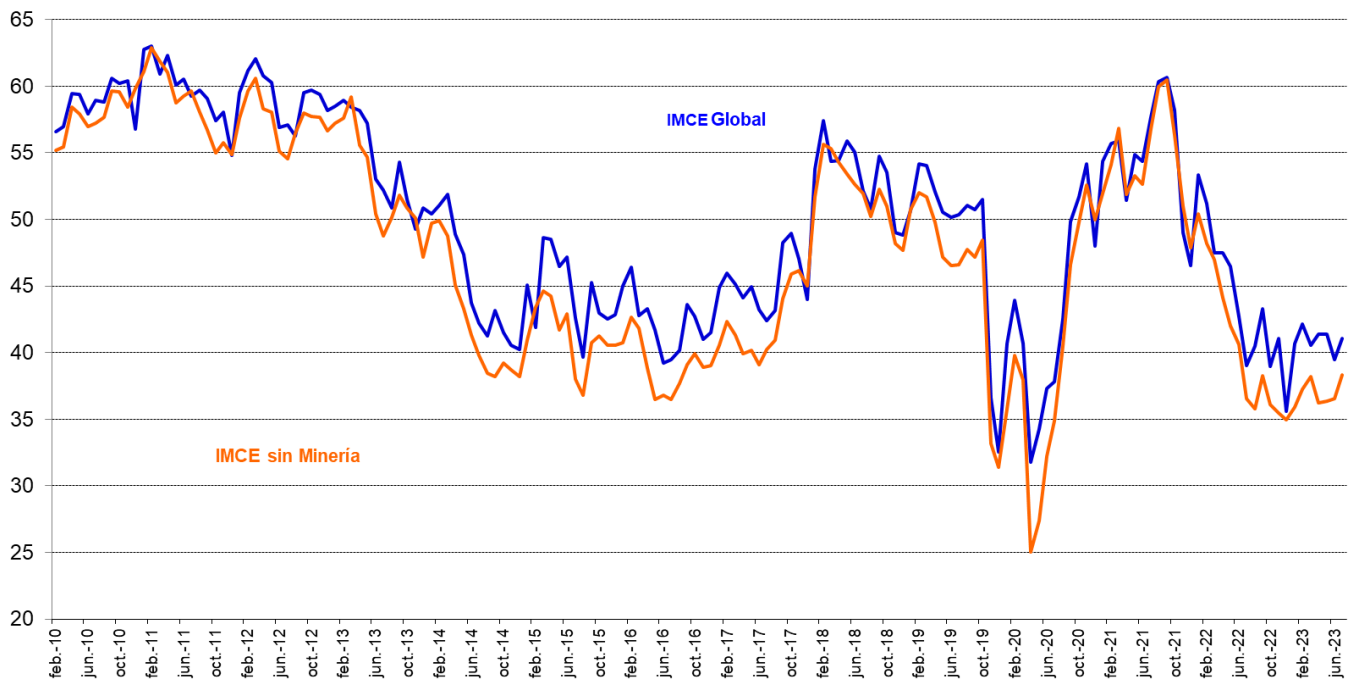
El Indicador Mensual de Confianza Empresarial presentó un nivel de 41,05 puntos, aumentando en 1,56 puntos respecto del mes anterior (figuras 1a-1d) y aumentando en 2,04 puntos respecto de igual mes del año pasado. Este indicador agregado se ubica actualmente por debajo del umbral neutral de 50 puntos para los siguientes tres a seis meses.

Revisando la dinámica del IMCE y el IMCE que excluye al sector Minería (Figura 1b, “IMCE sin Minería”) podemos apreciar que ambos presentan una alta correlación. El IMCE que excluye al sector minero se posiciona en un nivel pesimista, inferior al IMCE Global.

**Figura 1a.**  
**Evolución del IMCE**



**Figura 1b.**  
**Evolución del IMCE Global versus IMCE sin Minería**



**Figura 1c.**  
**Variación del IMCE en 12 Meses y Velocidad medida por su Media Móvil de tres Meses**

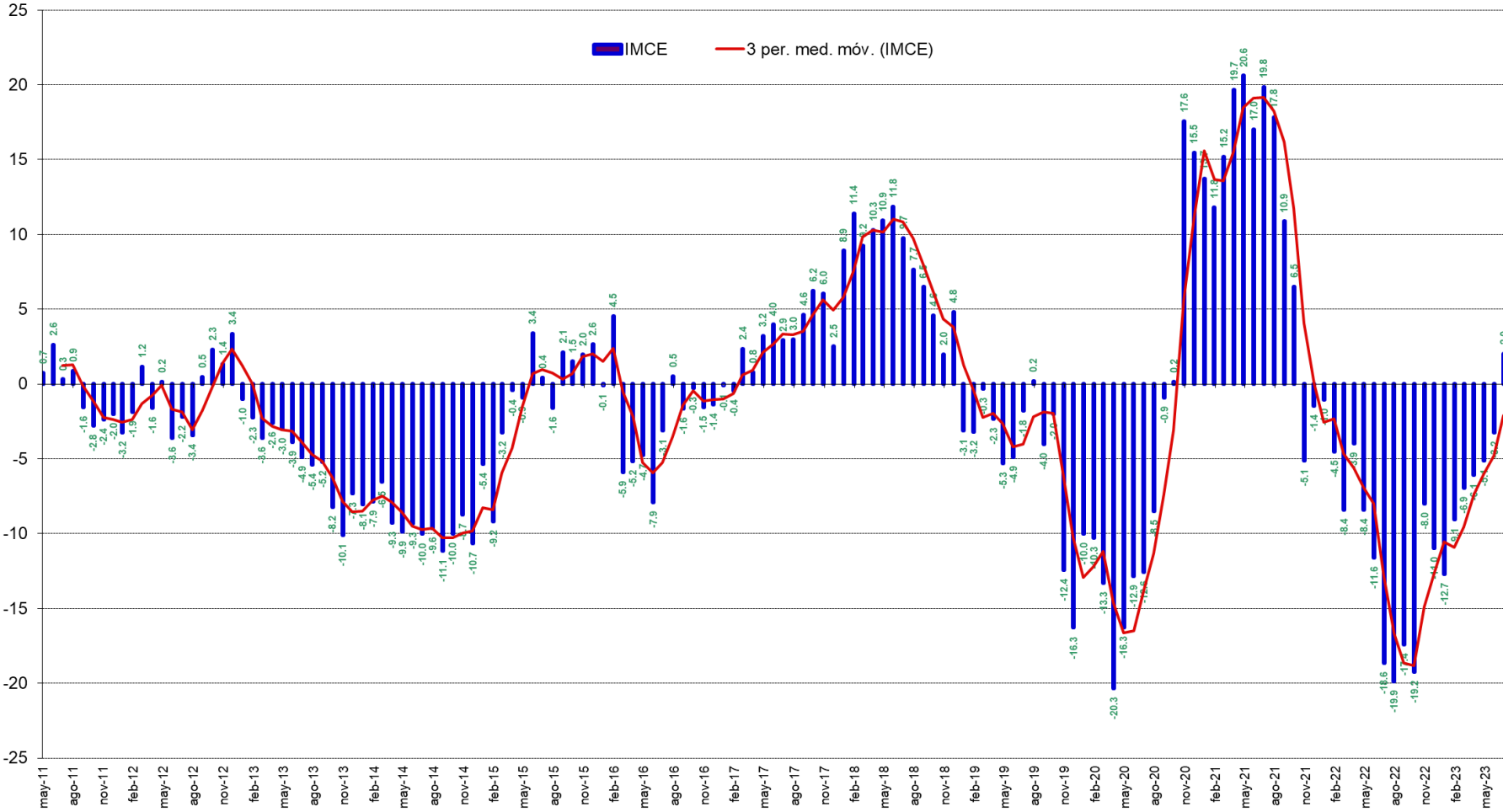
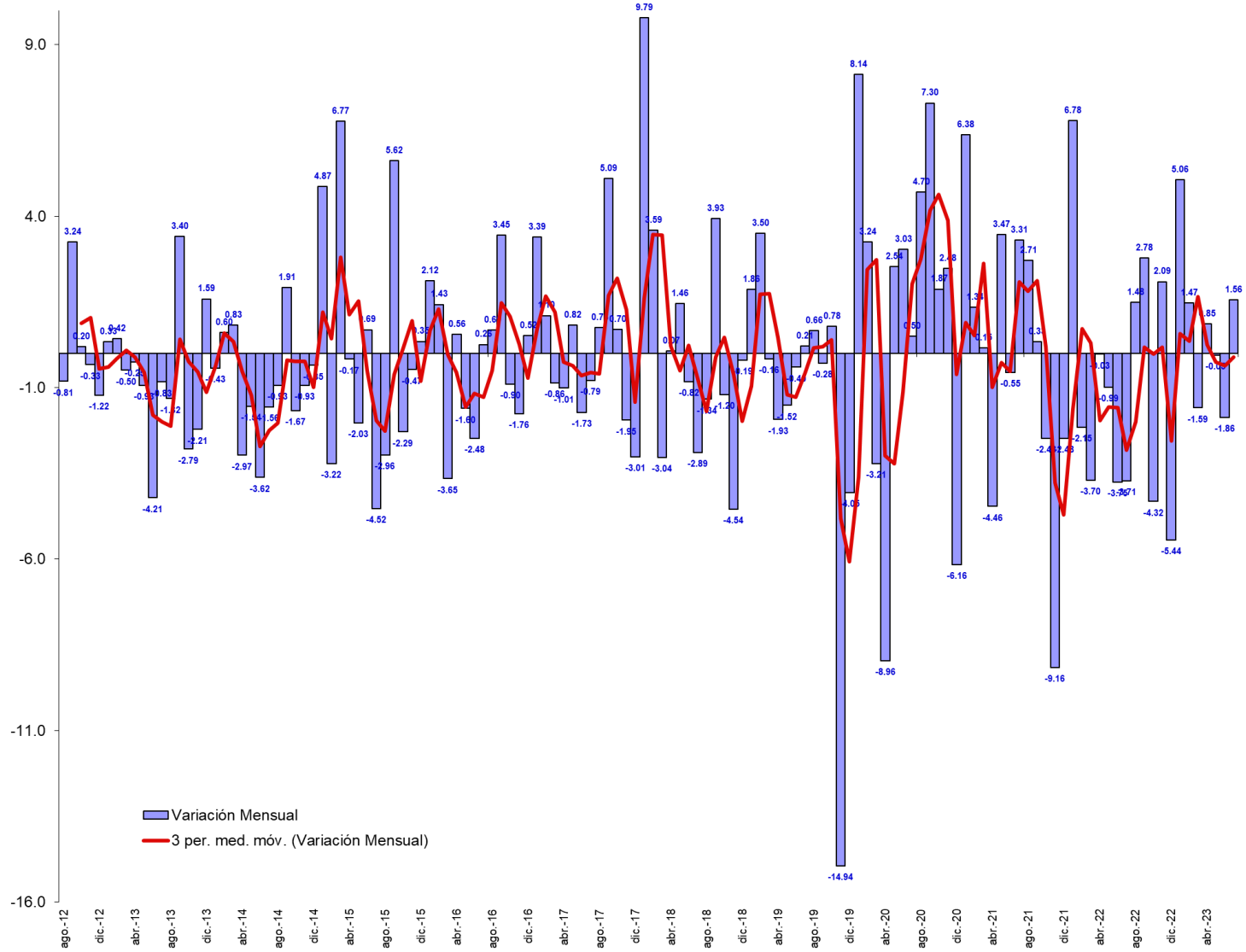


Figura 1d.

Variación del IMCE en 1 Mes y Velocidad medida por su Media Móvil de tres Meses

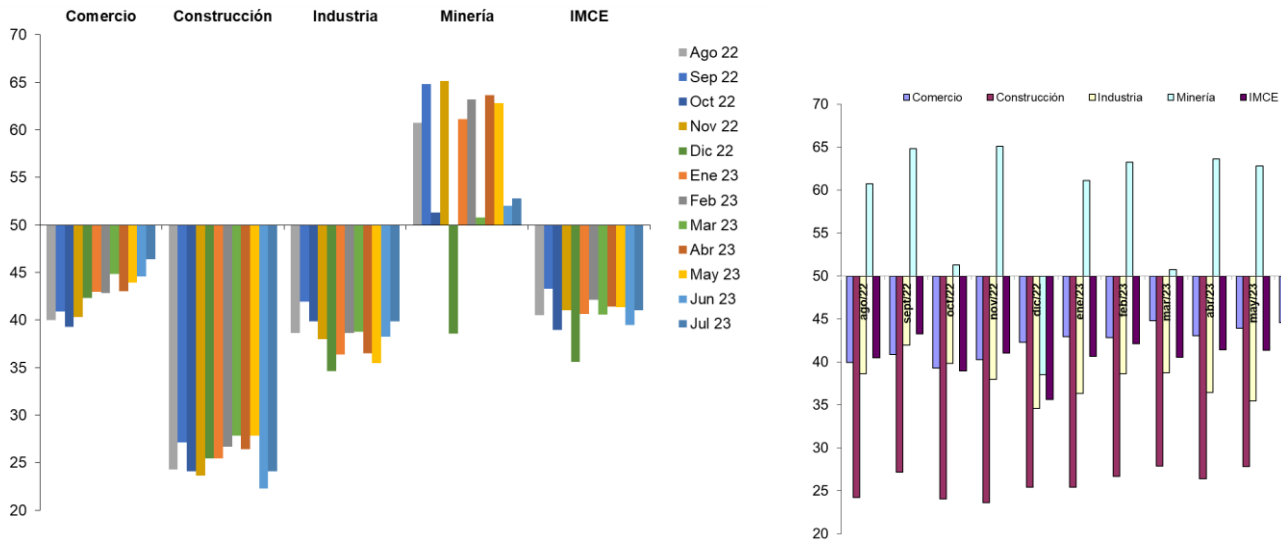


## 2 Evolución por Sectores de Actividad

Los indicadores sectoriales se presentan en las figuras 2a y 2b (resultados de las variables individuales en los cuadros 1 al 4). En materia de expectativas sectoriales, Comercio, Construcción, e Industria presentaron un nivel pesimista, mientras que Minería presentó un nivel optimista. Los sectores Comercio, Industria Manufacturera y Minería son los que presentan una menor volatilidad (8,1 puntos o menos), mientras que, Construcción presenta una desviación estándar histórica de 14,7 puntos, y junto al sector manufacturero poseen un promedio histórico del índice sectorial menor al de los otros sectores.

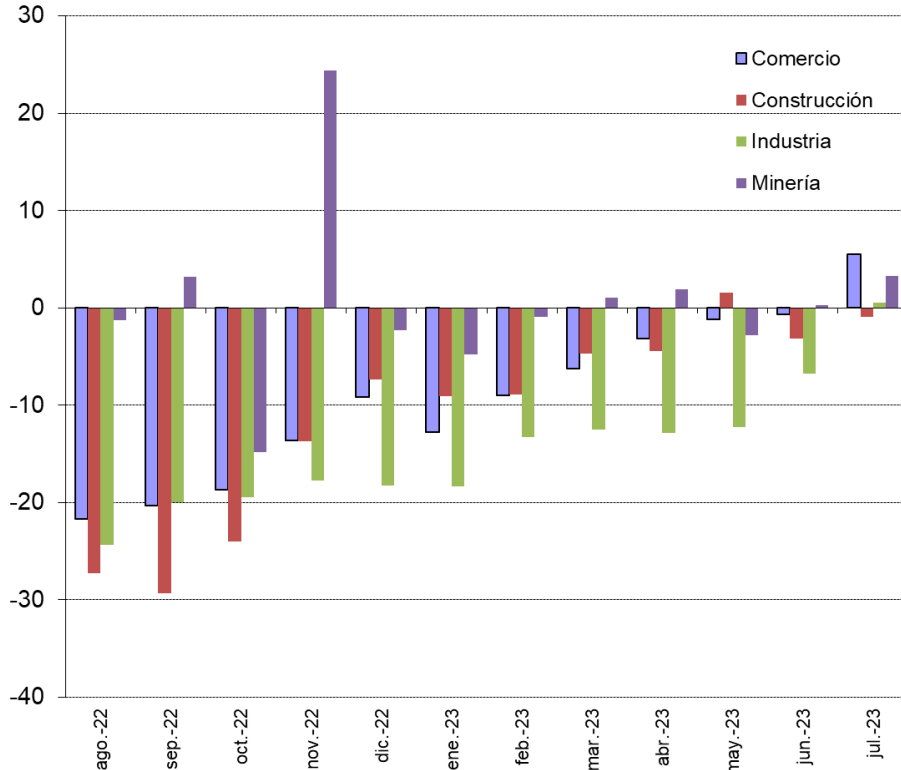
**Figura 2a.**

**Evolución de los Indicadores Sectoriales (ordenados por sector y por mes)**



**Figura 2b.**

**Evolución de los Indicadores Sectoriales en 12 Meses**



## 2.1 Comercio

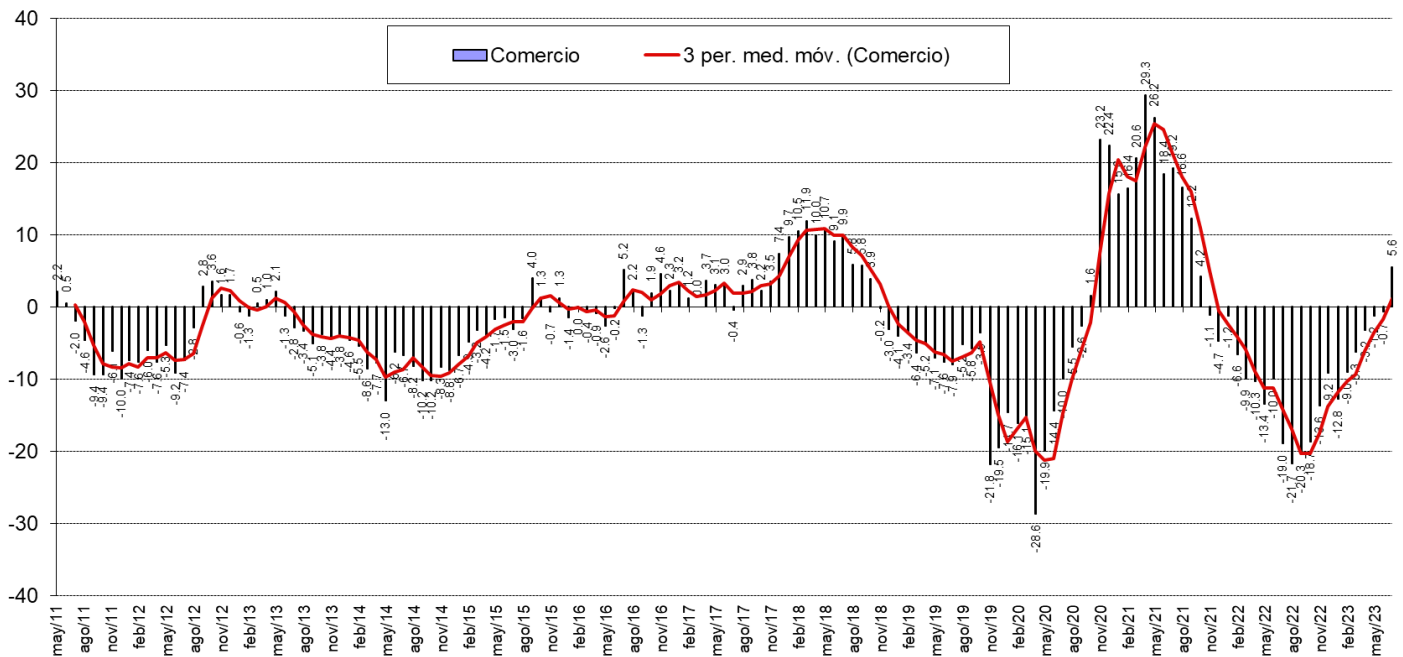
El sector comercio se ubicó en un nivel inferior al neutral con 46,4 puntos, superior al mes pasado en 1,9 puntos y 5,6 puntos superior respecto del mismo mes del año pasado. La demanda actual fue de 46,8 puntos (4,4 puntos superior al mes anterior). La situación actual de la empresa alcanzó 48,9 puntos.

Los precios esperados de los productos vendidos se espera que aumenten ligeramente respecto del mes anterior en 0,6 puntos y disminuyan respecto del mismo mes del año pasado en 19,4 puntos. Los costos esperados sectoriales alcanzaron los 55,9 puntos. La generación de empleo se presentó por debajo del nivel neutral con 40,9 puntos, superior al mes pasado en 5,5 puntos. Las inversiones planeadas se ubicaron inferiores al nivel neutral con 44,6 puntos (1,1 puntos superior al mes anterior) y las perspectivas de la situación económica del país alcanzaron un nivel de 32,8 puntos, aumentando en 2,9 puntos respecto del mes pasado. La situación general esperada del negocio alcanzó los 49,5 puntos, igual al mes anterior. Finalmente, las ventas esperadas se mantuvieron similares respecto del mes anterior (46,8 puntos).

**Cuadro N°1 Indicador de Difusión Sectorial: Comercio**

| Pregunta                            | Comercio    |             |             |             |             |             |             |             |             |             |             |             | Variación  |            | Promedio Histórico | Desv. Est. Histórica |
|-------------------------------------|-------------|-------------|-------------|-------------|-------------|-------------|-------------|-------------|-------------|-------------|-------------|-------------|------------|------------|--------------------|----------------------|
|                                     | ago-22      | sept-22     | oct-22      | nov-22      | dic-22      | ene-23      | feb-23      | mar-23      | abr-23      | may-23      | jun-23      | jul-23      | Mes        | 12 Meses   |                    |                      |
| <b>Situación Actual</b>             |             |             |             |             |             |             |             |             |             |             |             |             |            |            |                    |                      |
| Inventarios                         | 57.4        | 60.4        | 60.9        | 60.7        | 59.8        | 58.2        | 58.7        | 60.5        | 57.3        | 57.1        | 57.1        | 59.1        | 2.1        | 0.5        | 55.4               | 5.0                  |
| Demanda                             | 36.6        | 35.4        | 40.6        | 36.9        | 46.6        | 37.0        | 37.2        | 55.5        | 43.2        | 48.9        | 42.4        | 46.8        | 4.4        | 7.4        | 53.2               | 10.5                 |
| Situación General de la Empresa     | 42.1        | 42.9        | 40.1        | 46.1        | 46.1        | 48.1        | 42.9        | 45.0        | 41.7        | 38.5        | 41.3        | 48.9        | 7.6        | 3.7        | 58.2               | 11.2                 |
| <b>Expectativas</b>                 |             |             |             |             |             |             |             |             |             |             |             |             |            |            |                    |                      |
| Precios                             | 64.8        | 64.2        | 61.4        | 59.2        | 56.4        | 54.8        | 51.5        | 52.5        | 45.3        | 48.9        | 47.8        | 48.4        | 0.6        | -19.4      | 56.7               | 6.3                  |
| Costos                              | 84.3        | 82.5        | 78.7        | 76.2        | 74.0        | 64.9        | 61.7        | 66.0        | 64.6        | 62.6        | 59.2        | 55.9        | -3.3       | -32.5      | 66.9               | 8.2                  |
| Empleo                              | 38.0        | 38.7        | 36.6        | 39.3        | 38.2        | 40.4        | 41.3        | 38.5        | 35.9        | 37.9        | 35.3        | 40.9        | 5.5        | 1.4        | 49.5               | 9.8                  |
| Inversiones                         | 31.9        | 36.3        | 33.2        | 35.0        | 35.8        | 38.9        | 38.8        | 40.5        | 42.2        | 42.3        | 43.5        | 44.6        | 1.1        | 13.4       | 54.3               | 12.3                 |
| Situación Económica Global del País | 9.7         | 18.9        | 11.4        | 10.2        | 13.7        | 17.8        | 21.4        | 30.5        | 25.5        | 29.7        | 29.9        | 32.8        | 2.9        | 22.2       | 47.9               | 22.9                 |
| Situación General del Negocio       | 35.2        | 40.1        | 38.6        | 35.4        | 40.7        | 38.9        | 44.4        | 50.0        | 44.8        | 50.5        | 49.5        | 49.5        | 0.0        | 13.4       | 61.4               | 12.7                 |
| Ventas                              | 32.9        | 39.6        | 44.6        | 38.3        | 39.7        | 36.5        | 46.4        | 52.0        | 43.2        | 46.2        | 46.7        | 46.8        | 0.0        | 12.6       | 58.9               | 12.2                 |
| Situación Financiera Empresa        | 31.0        | 37.3        | 37.6        | 31.1        | 37.3        | 40.9        | 44.4        | 47.5        | 40.1        | 46.2        | 43.5        | 47.8        | 4.4        | 13.2       | 56.5               | 11.0                 |
| Inflación Esperada 12 meses         | 10.2        | 10.4        | 10.6        | 10.3        | 9.2         | 8.0         | 7.9         | 8.0         | 7.5         | 7.7         | 7.3         | 6.5         | -0.8       | -3.2       | 4.0                | 1.7                  |
| <b>Índice de Difusión Sectorial</b> | <b>40.0</b> | <b>40.9</b> | <b>39.3</b> | <b>40.3</b> | <b>42.3</b> | <b>42.9</b> | <b>42.9</b> | <b>44.8</b> | <b>43.1</b> | <b>44.0</b> | <b>44.6</b> | <b>46.4</b> | <b>1.9</b> | <b>5.6</b> | <b>54.8</b>        | <b>8.1</b>           |

**Figura 3. Variación % respecto igual mes del año anterior: Sector Comercio**



## 2.2 Construcción

Construcción presentó expectativas pesimistas y superiores al mes pasado. El indicador sectorial se ubicó en 24,1 puntos. Tal como se mencionó, este sector es el que presenta un menor IMCE sectorial promedio histórico (43,5 puntos) así como un rango de variación medido por la desviación estándar mayor a todos los demás sectores (14,7).

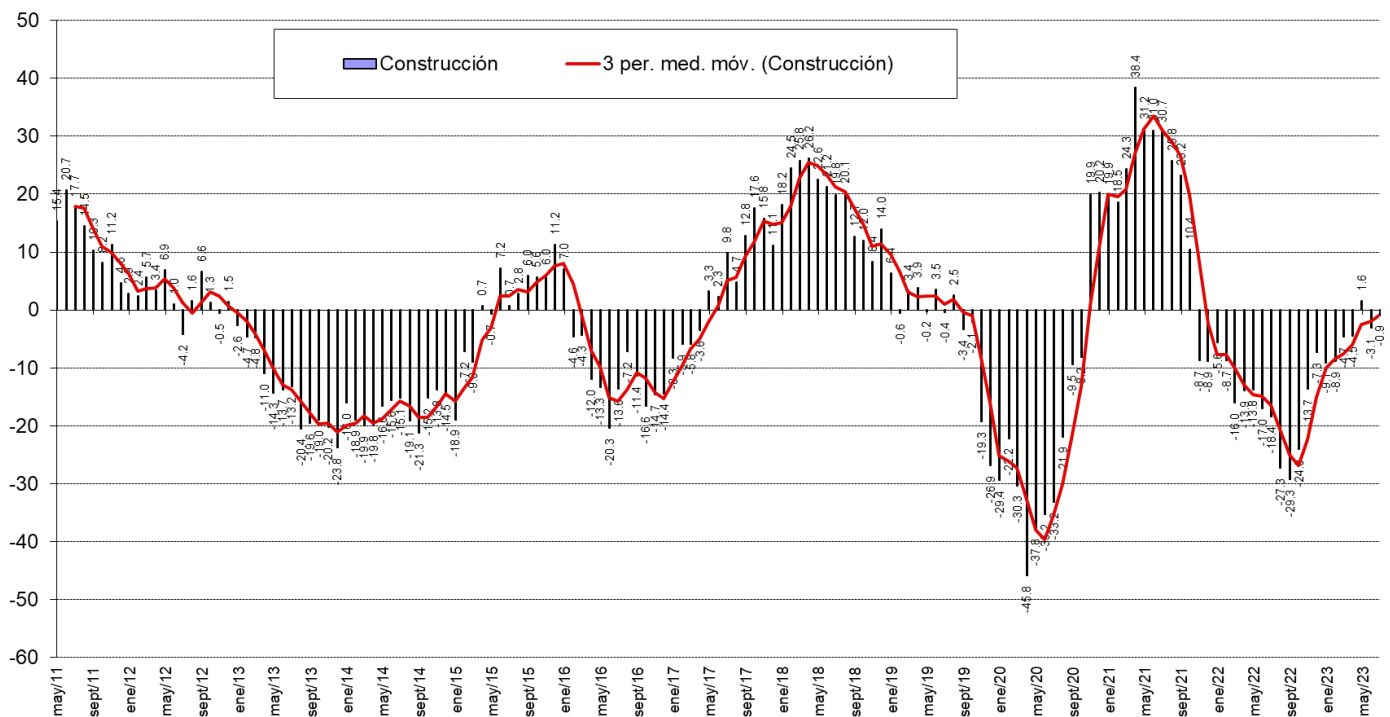
La demanda actual se presentó por debajo del nivel neutral con 16,7 puntos (inferior al promedio histórico). El nivel de actividad disminuyó ligeramente respecto del mes anterior, alcanzando 21,3 puntos, mientras que la situación actual del negocio de la construcción alcanzó los 34,3 puntos.

En términos de expectativas, el indicador de costos de producción se situó superior al nivel neutral, alcanzó 54,6 puntos. Las presiones salariales disminuyeron ligeramente respecto del mes pasado, ubicándose en 47,2 puntos; y el empleo sectorial a futuro es restrictivo, alcanzó 31,5 puntos. La situación financiera esperada de la empresa se posicionó en un nivel pesimista, disminuyó en 3,9 puntos respecto del mes anterior (alcanzó 38,0 puntos este mes); y las expectativas que el sector tiene sobre la economía chilena alcanzaron los 22,2 puntos, superior al mes anterior en 8,6 puntos y superior respecto al mismo mes del año pasado en 14,3 puntos.

### Cuadro N°2 Indicador de Difusión Sectorial: Construcción

| Pregunta                            | Construcción |         |        |        |        |        |        |        |        |        |        |        | Variación |          | Promedio Histórico | Desv. Est. Histórica |
|-------------------------------------|--------------|---------|--------|--------|--------|--------|--------|--------|--------|--------|--------|--------|-----------|----------|--------------------|----------------------|
|                                     | ago-22       | sept-22 | oct-22 | nov-22 | dic-22 | ene-23 | feb-23 | mar-23 | abr-23 | may-23 | jun-23 | jul-23 | Mes       | 12 Meses |                    |                      |
| <b>Situación Actual</b>             |              |         |        |        |        |        |        |        |        |        |        |        |           |          |                    |                      |
| Demanda                             | 19.4         | 23.3    | 18.5   | 18.2   | 18.4   | 16.7   | 20.0   | 21.3   | 20.4   | 21.0   | 17.3   | 16.7   | -0.6      | -3.2     | 38.3               | 15.2                 |
| Nivel de Actividad (3 meses)        | 25.4         | 25.9    | 28.7   | 23.6   | 27.2   | 28.3   | 27.5   | 26.2   | 27.8   | 29.0   | 21.8   | 21.3   | -0.5      | -4.9     | 43.9               | 15.1                 |
| Situación General de la Empresa     | 36.6         | 37.1    | 37.0   | 32.7   | 38.6   | 37.5   | 39.2   | 39.3   | 37.0   | 37.9   | 34.5   | 34.3   | -0.3      | -3.8     | 51.9               | 11.4                 |
| <b>Expectativas</b>                 |              |         |        |        |        |        |        |        |        |        |        |        |           |          |                    |                      |
| Precios                             | 59.0         | 54.3    | 56.5   | 54.5   | 52.6   | 52.5   | 52.5   | 48.4   | 48.1   | 47.6   | 49.1   | 50.0   | 0.9       | -14.3    | 54.7               | 10.7                 |
| Costos                              | 79.1         | 71.6    | 79.6   | 71.8   | 67.5   | 59.2   | 64.2   | 60.7   | 63.0   | 58.1   | 55.5   | 54.6   | -0.8      | -38.2    | 68.7               | 13.0                 |
| Salarios                            | 50.7         | 55.2    | 52.8   | 51.8   | 44.7   | 58.3   | 47.5   | 49.2   | 46.3   | 51.6   | 47.3   | 47.2   | -0.1      | -9.1     | 57.5               | 10.9                 |
| Empleo                              | 29.1         | 31.0    | 29.6   | 29.1   | 32.5   | 34.2   | 33.3   | 34.4   | 32.4   | 34.7   | 27.3   | 31.5   | 4.2       | 1.3      | 48.6               | 15.1                 |
| Situación Económica Global del País | 10.4         | 18.1    | 8.3    | 10.9   | 14.9   | 9.2    | 13.3   | 23.0   | 20.4   | 25.8   | 13.6   | 22.2   | 8.6       | 14.3     | 42.1               | 22.6                 |
| Situación Financiera Empresa        | 32.1         | 31.9    | 31.5   | 34.5   | 35.1   | 40.0   | 39.2   | 40.2   | 34.3   | 36.3   | 41.8   | 38.0   | -3.9      | 4.6      | 49.9               | 12.0                 |
| Índice de Difusión Sectorial        | 24.3         | 27.2    | 24.1   | 23.6   | 25.4   | 25.4   | 26.7   | 27.9   | 26.4   | 27.8   | 22.3   | 24.1   | 1.8       | -0.9     | 43.5               | 14.7                 |

Figura 4. Variación % respecto igual mes del año anterior: Sector Construcción





### 2.3 Industria Manufacturera

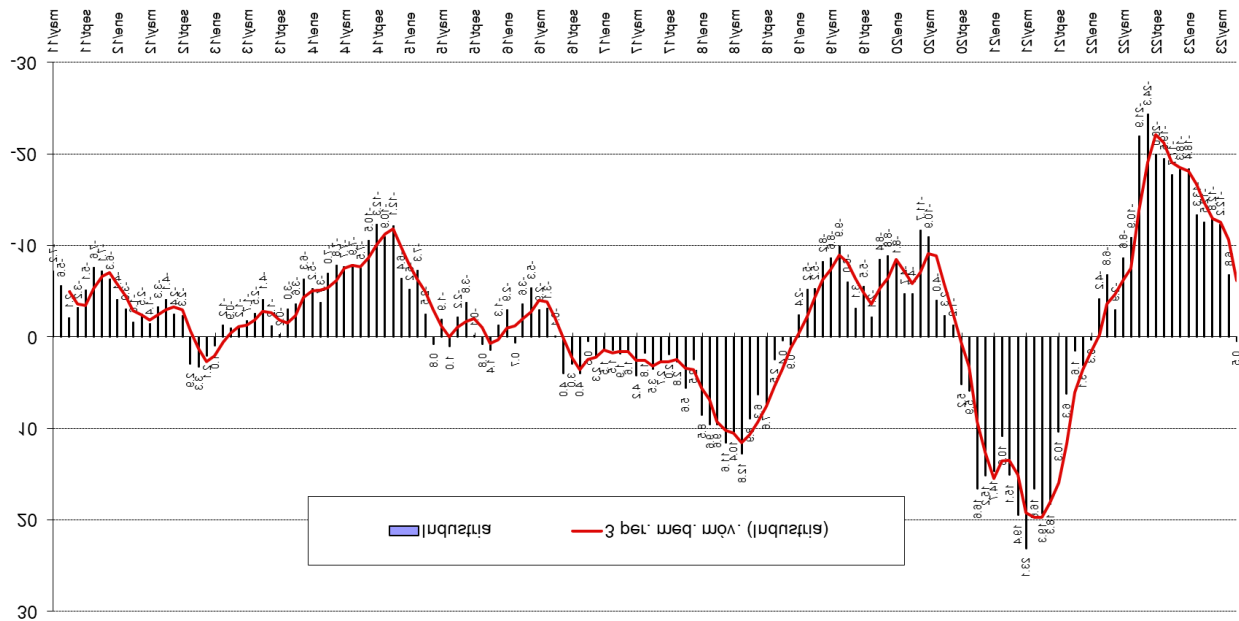
El sector manufacturero alcanzó un nivel de 39,9 puntos, superior al mes anterior en 1,6 puntos, ubicándose en un nivel inferior al neutral. La producción actual disminuyó respecto del mes pasado en 0,8 puntos y se ubicó en 44,6 puntos, mientras que el nivel del subíndice de inventarios alcanzó un nivel superior al neutral con 56,9 puntos. La demanda actual se presentó en un nivel inferior al neutral (24,5).

En el rango de expectativas, la producción esperada se posiciona en el nivel superior al neutral (52,0), superior al mes anterior en 6,5 puntos. Las expectativas de precios disminuyeron con respecto al mes anterior en 2,3 puntos, y se ubicaron en un nivel de 42,2 puntos. Las presiones salariales alcanzaron 64,2 puntos. Los costos de producción alcanzaron los 54,9 puntos, inferior al nivel del mes anterior en 2,0 puntos. La generación esperada de empleo sectorial aumentó respecto del mes pasado, alcanzó 39,2 puntos. La situación económica del país se ve pesimista alcanzando los 36,8 puntos, superior en 1,4 puntos respecto del mes pasado y superior en 24,6 puntos respecto del mismo mes del año pasado. Los encuestados se posicionaron en un nivel de inflación esperada de 6,8%, inferior al mes anterior en 0,4 puntos.

**Cuadro N°3 Indicador de Difusión Sectorial: Industria Manufacturera**

| Pregunta                            | Industria Manufacturera |         |        |        |        |        |        |        |        |        |        |        | Variación |          | Promedio Histórico | Dev. Est. Histórica |
|-------------------------------------|-------------------------|---------|--------|--------|--------|--------|--------|--------|--------|--------|--------|--------|-----------|----------|--------------------|---------------------|
|                                     | ago-22                  | sept-22 | oct-22 | nov-22 | dic-22 | ene-23 | feb-23 | mar-23 | abr-23 | may-23 | jun-23 | jul-23 | Mes       | 12 Meses |                    |                     |
| <b>Situación Actual</b>             |                         |         |        |        |        |        |        |        |        |        |        |        |           |          |                    |                     |
| Producción                          | 46.4                    | 39.7    | 53.0   | 45.2   | 42.2   | 40.9   | 41.4   | 54.1   | 39.6   | 41.9   | 45.4   | 44.6   | -0.8      | 1.7      | 52.4               | 8.7                 |
| Inventarios                         | 60.3                    | 59.9    | 60.4   | 60.4   | 62.5   | 60.3   | 60.8   | 58.9   | 60.4   | 60.2   | 56.9   | 56.9   | 0.0       | -4.9     | 53.5               | 4.8                 |
| Demanda                             | 29.8                    | 33.6    | 30.0   | 29.2   | 25.9   | 23.7   | 26.3   | 27.2   | 26.9   | 23.3   | 26.1   | 24.5   | -1.6      | -10.1    | 40.8               | 10.3                |
| Uso de Capacidad                    | 68.4                    | 69.9    | 68.6   | 69.5   | 67.8   | 68.0   | 65.9   | 68.0   | 67.8   | 64.9   | 65.3   | 63.0   | -2.3      | -5.6     | 70.9               | 3.3                 |
| Situación General de la Empresa     | 44.8                    | 45.7    | 46.1   | 46.4   | 44.4   | 42.7   | 40.1   | 42.3   | 42.0   | 40.3   | 40.4   | 33.8   | -6.5      | -13.0    | 49.6               | 8.2                 |
| <b>Expectativas</b>                 |                         |         |        |        |        |        |        |        |        |        |        |        |           |          |                    |                     |
| Producción                          | 46.4                    | 52.2    | 50.0   | 45.2   | 40.5   | 45.7   | 50.4   | 48.0   | 42.9   | 43.2   | 45.4   | 52.0   | 6.5       | 6.7      | 57.4               | 9.5                 |
| Precios                             | 69.0                    | 63.4    | 59.1   | 61.2   | 53.0   | 53.9   | 55.6   | 51.6   | 47.2   | 48.3   | 44.5   | 42.2   | -2.3      | -35.0    | 56.7               | 8.1                 |
| Salarios                            | 68.7                    | 71.1    | 67.0   | 72.0   | 72.8   | 73.3   | 69.4   | 63.4   | 63.7   | 61.0   | 65.1   | 64.2   | -0.9      | -5.9     | 61.7               | 5.6                 |
| Costos                              | 78.2                    | 77.2    | 73.9   | 73.2   | 64.2   | 62.9   | 62.9   | 58.9   | 58.0   | 56.4   | 56.9   | 54.9   | -2.0      | -33.7    | 68.6               | 9.6                 |
| Empleo                              | 42.1                    | 39.2    | 40.0   | 40.8   | 38.4   | 38.8   | 41.4   | 39.4   | 34.9   | 33.1   | 38.1   | 39.2   | 1.1       | -2.1     | 46.3               | 8.2                 |
| Inversiones                         | 42.9                    | 44.8    | 42.6   | 41.6   | 40.9   | 37.9   | 42.7   | 43.1   | 42.5   | 37.7   | 43.6   | 39.2   | -4.4      | -0.9     | 54.8               | 10.6                |
| Situación Económica Global del País | 12.3                    | 18.5    | 16.5   | 12.8   | 17.7   | 18.5   | 23.3   | 35.4   | 30.7   | 28.0   | 35.3   | 36.8   | 1.4       | 24.6     | 49.2               | 23.0                |
| Situación General del Negocio       | 35.7                    | 44.4    | 40.0   | 40.0   | 39.7   | 41.8   | 44.0   | 47.2   | 43.4   | 42.4   | 48.6   | 47.1   | -1.6      | 10.1     | 57.8               | 11.9                |
| Inflación Esperada 12 meses         | 10.7                    | 10.7    | 10.3   | 10.0   | 9.3    | 8.4    | 8.0    | 7.9    | 7.8    | 7.4    | 7.3    | 6.8    | -0.4      | -3.3     | 4.0                | 1.7                 |
| Indice de Difusión Sectorial        | 38.6                    | 42.0    | 39.9   | 38.0   | 34.6   | 36.4   | 38.6   | 38.8   | 36.5   | 35.5   | 38.2   | 39.9   | 1.6       | 0.5      | 48.2               | 7.2                 |

**Figura 5. Variación % respecto igual mes del año anterior: Sector Industrial**

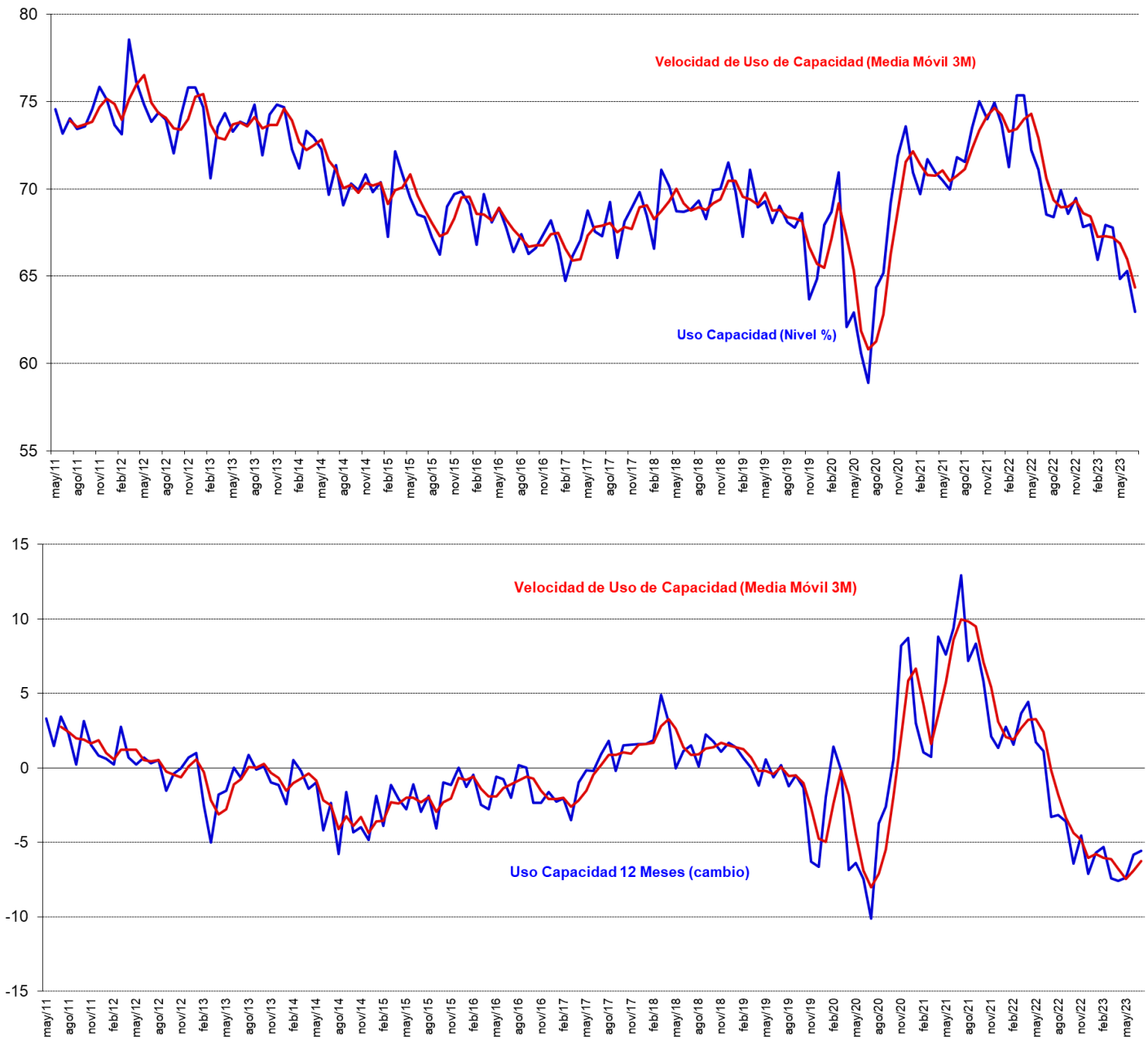


### 2.3.1 Análisis Uso de Capacidad Instalada de la Industria Manufacturera

El uso de capacidad instalada es un indicador importante al momento de evaluar la capacidad de respuesta del sector frente a shocks de demanda y oferta, de manera que se puede determinar la capacidad ociosa existente y, por ende, las posibilidades de alzas de precios y variación de empleo y producción que las empresas puedan implementar como manera de manejar eficientemente su stock de inventarios.

El uso de la capacidad instalada del sector disminuyó respecto del mes pasado alcanzando un nivel de 63,0% de uso. El sector está ubicado por debajo de su capacidad promedio histórica de 70,9%, y fuera de los márgenes de variabilidad (al presentar una desviación estándar histórica de 3,3 puntos en el uso de capacidad).

Figura 6. Uso de Capacidad Instalada 3 y 12 Meses y Promedios Móviles (figura inferior)



## 2.4 Minería

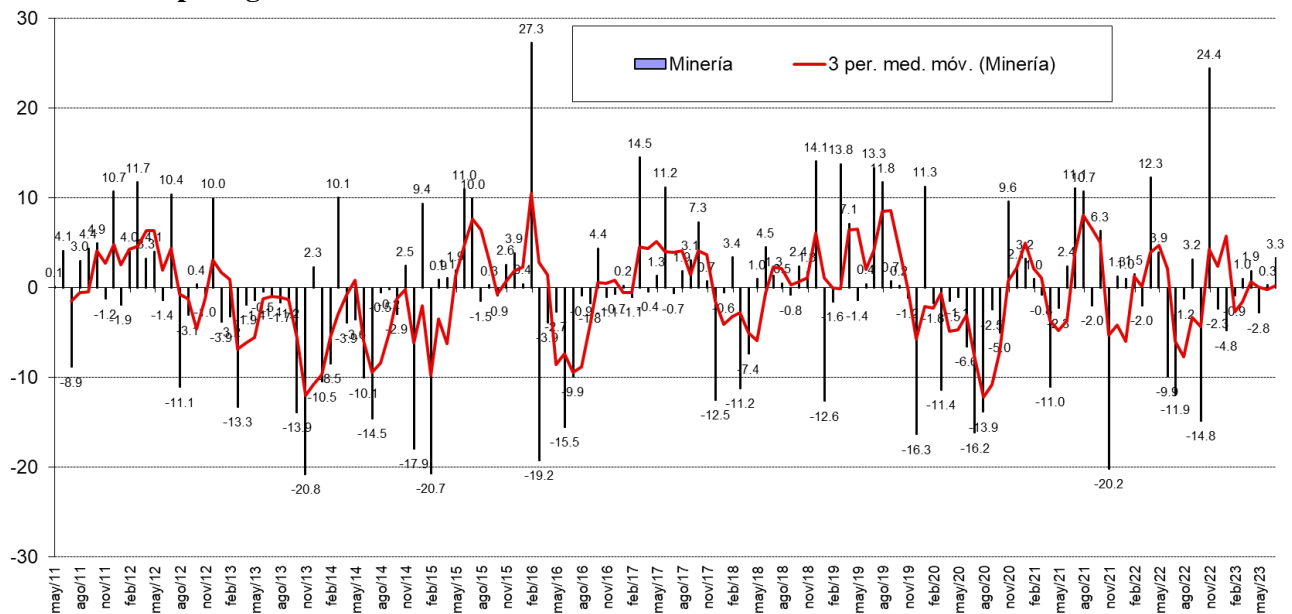
El indicador sectorial alcanzó los 52,8 puntos, superior al mes pasado en 0,8 puntos, ubicándose por debajo de su promedio histórico, y presentando un nivel de variabilidad de 7,9 puntos. El subíndice de producción actual alcanzó un nivel superior al neutral de 90,8 puntos, superior al mes anterior en 3,1 puntos, y 15,4 puntos superior a su nivel del mismo mes del año pasado. Dentro de los indicadores de minería, producción actual es un subíndice que presenta un alto nivel de volatilidad alcanzando una desviación histórica de 25,7 puntos. Por su parte el subíndice de inventarios presentó un nivel cercano al neutral de 50,8 puntos. El índice de demanda que enfrentó el sector alcanzó los 52,3 puntos. La situación general actual de la empresa está por sobre el nivel neutral (86,2), superior al mes anterior en 0,8 puntos.

En la subsección de expectativas, la producción esperada para los próximos meses presenta un indicador en el nivel optimista con 56,9 puntos (superior al mes anterior en 1,5 puntos y superior en 10,5 puntos respecto del mismo mes de año pasado), inferior a su promedio histórico de 72,1 puntos y manteniendo una fuerte variabilidad de 20,7 puntos de desviación estándar. Las expectativas de costos de insumos se mantuvieron respecto del mes pasado, con un nivel superior al neutral de 53,1 puntos. El sector se encuentra pesimista respecto de la economía chilena con un nivel de expectativas de 38,5 puntos.

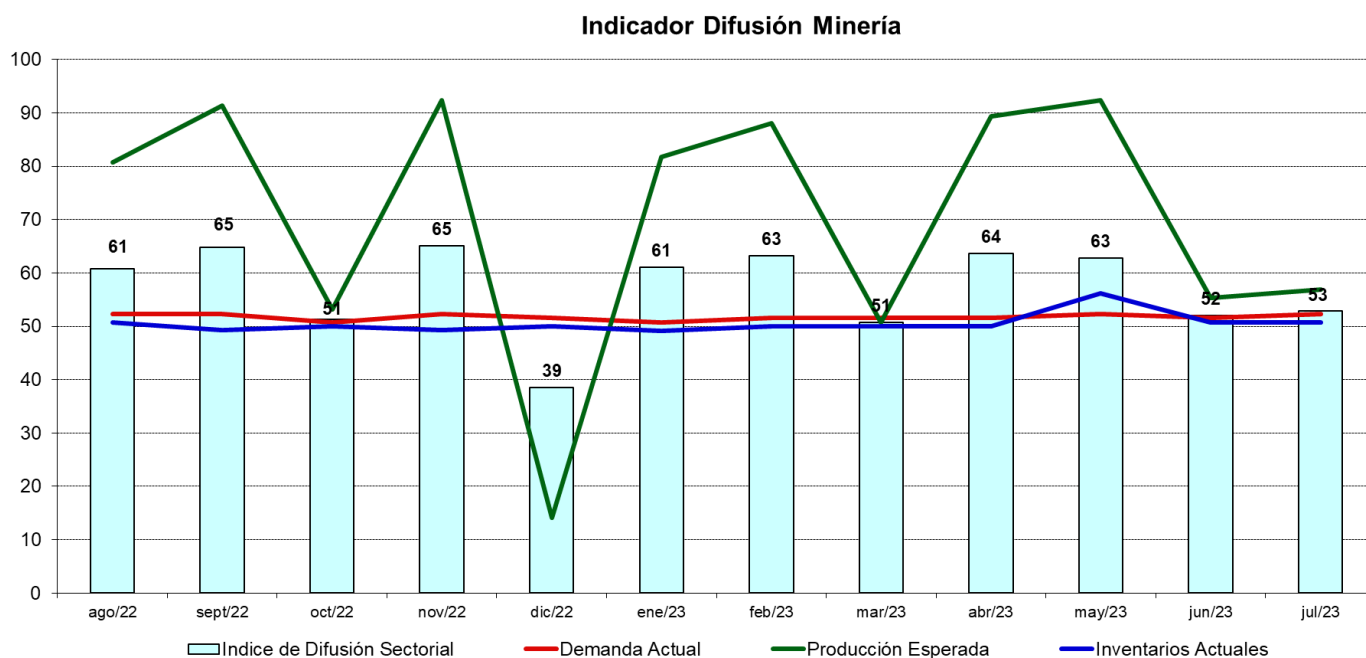
### Cuadro N°4 Indicador de Difusión Sectorial: Minería

| Pregunta                            | Minería     |             |             |             |             |             |             |             |             |             |             |             | Variación  |            | Promedio Histórico | Desv. Est. Histórica |
|-------------------------------------|-------------|-------------|-------------|-------------|-------------|-------------|-------------|-------------|-------------|-------------|-------------|-------------|------------|------------|--------------------|----------------------|
|                                     | ago-22      | sept-22     | oct-22      | nov-22      | dic-22      | ene-23      | feb-23      | mar-23      | abr-23      | may-23      | jun-23      | jul-23      | Mes        | 12 Meses   |                    |                      |
| <b>Situación Actual</b>             |             |             |             |             |             |             |             |             |             |             |             |             |            |            |                    |                      |
| Producción                          | 44.6        | 89.8        | 85.2        | 90.8        | 87.5        | 7.9         | 43.7        | 81.3        | 56.1        | 80.8        | 87.7        | 90.8        | 3.1        | 15.4       | 63.4               | 25.7                 |
| Inventarios                         | 50.8        | 49.2        | 50.0        | 49.2        | 50.0        | 49.2        | 50.0        | 50.0        | 50.0        | 56.2        | 50.8        | 50.8        | 0.0        | 0.0        | 49.8               | 4.9                  |
| Demanda                             | 52.3        | 52.3        | 50.8        | 52.3        | 51.6        | 50.8        | 51.6        | 51.6        | 51.5        | 52.3        | 51.5        | 52.3        | 0.8        | -0.6       | 60.5               | 12.6                 |
| Uso de Capacidad                    | 96.0        | 96.3        | 96.4        | 95.9        | 96.3        | 96.5        | 96.5        | 96.4        | 96.0        | 96.0        | 95.7        | 96.2        | 0.5        | 0.8        | 94.4               | 2.2                  |
| Situación General de la Empresa     | 86.9        | 86.7        | 90.6        | 86.2        | 86.7        | 87.3        | 92.1        | 86.7        | 88.6        | 91.5        | 85.4        | 86.2        | 0.8        | 2.8        | 85.7               | 10.5                 |
| <b>Expectativas</b>                 |             |             |             |             |             |             |             |             |             |             |             |             |            |            |                    |                      |
| Producción                          | 80.8        | 91.4        | 53.1        | 92.3        | 14.1        | 81.7        | 88.1        | 50.8        | 89.4        | 92.3        | 55.4        | 56.9        | 1.5        | 10.5       | 72.1               | 20.7                 |
| Precios                             | 52.3        | 57.8        | 44.5        | 52.3        | 50.0        | 50.8        | 57.9        | 50.0        | 49.2        | 51.5        | 49.2        | 50.0        | 0.8        | 0.7        | 48.9               | 9.1                  |
| Costos                              | 63.8        | 62.5        | 57.8        | 58.5        | 52.3        | 50.0        | 61.1        | 50.8        | 52.3        | 53.1        | 53.1        | 53.1        | 0.0        | -1.3       | 57.1               | 14.2                 |
| Salarios                            | 91.5        | 86.7        | 87.5        | 86.9        | 51.6        | 86.5        | 92.1        | 85.9        | 86.4        | 86.2        | 86.2        | 86.2        | 0.0        | -2.3       | 80.0               | 13.0                 |
| Empleo                              | 88.5        | 89.8        | 91.4        | 90.0        | 60.2        | 96.8        | 96.0        | 90.6        | 90.2        | 88.5        | 89.2        | 89.2        | 0.0        | 2.3        | 55.7               | 15.8                 |
| Inversiones                         | 89.2        | 89.8        | 88.3        | 93.8        | 57.8        | 95.2        | 95.2        | 90.6        | 90.2        | 90.8        | 90.0        | 90.0        | 0.0        | 2.3        | 87.8               | 10.8                 |
| Situación General de la Empresa     | 83.8        | 49.2        | 47.7        | 53.8        | 53.1        | 54.8        | 86.5        | 86.7        | 85.6        | 90.8        | 86.2        | 86.2        | 0.0        | 5.7        | 62.9               | 15.5                 |
| Situación Económica Global del País | 73.1        | 43.8        | 39.1        | 38.5        | 37.5        | 38.1        | 75.4        | 39.1        | 38.6        | 38.5        | 42.3        | 38.5        | -3.8       | -31.8      | 67.4               | 21.4                 |
| <b>Índice de Difusión Sectorial</b> | <b>60.8</b> | <b>64.8</b> | <b>51.3</b> | <b>65.1</b> | <b>38.5</b> | <b>61.1</b> | <b>63.2</b> | <b>50.8</b> | <b>63.6</b> | <b>62.8</b> | <b>52.1</b> | <b>52.8</b> | <b>0.8</b> | <b>3.3</b> | <b>61.1</b>        | <b>7.9</b>           |

Figura 7. Variación % respecto igual mes del año anterior: Sector Minería



**Figura 8. Indicador Difusión del Sector Minería**



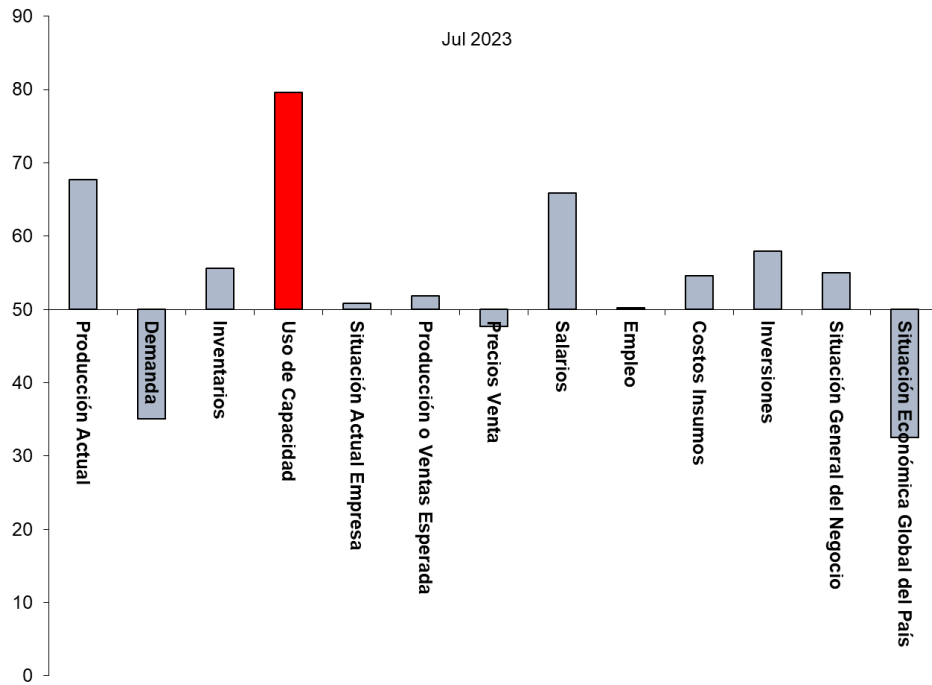
### 3 Análisis por Variables Individuales

Los índices que presentan las mayores variaciones respecto al mes pasado fueron: Producción Actual (2,7), Empleo (2,7) y Situación Económica Global del País (2,3); en frecuencia anual los mayores cambios se produjeron en Costos Insumos (-26,4), Precios Venta (-17,0) y Producción o Ventas Esperadas (10,0).

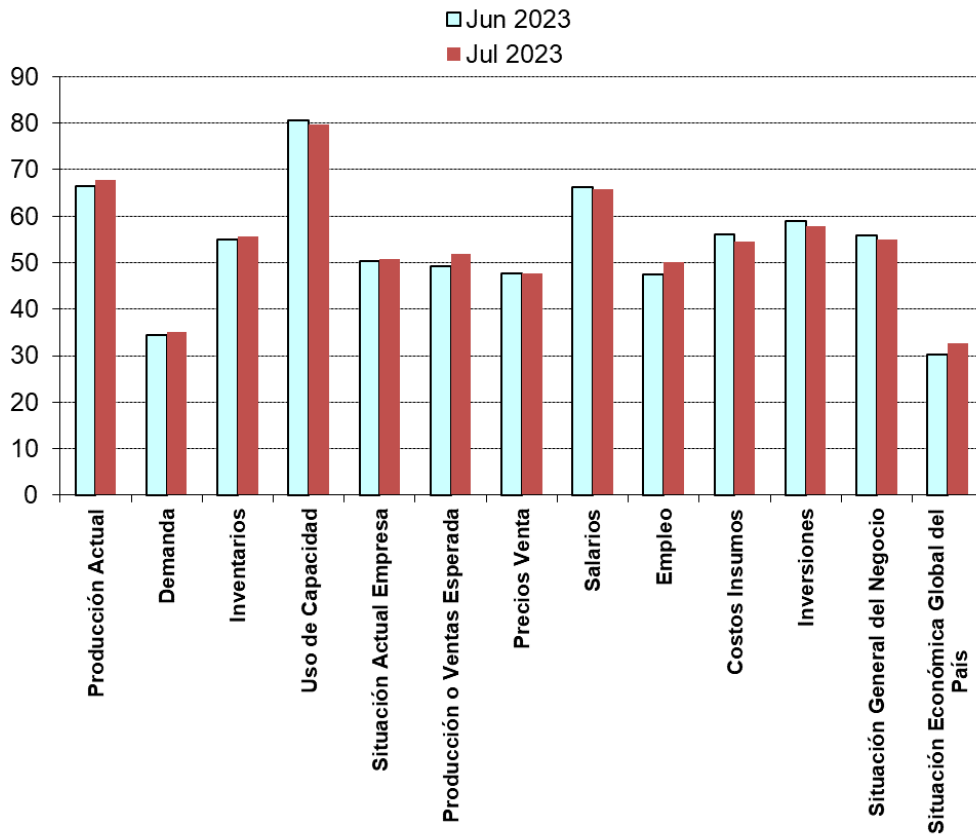
**Cuadro N°5. Indicadores de Confianza Sectorial: Variables Individuales**

| Indicador                   |                                     | Jul 2023 | Jun 2023 | Jul 2022 | Cambio Mes Anterior | Cambio en 12 Meses |
|-----------------------------|-------------------------------------|----------|----------|----------|---------------------|--------------------|
| Actual                      | Producción Actual                   | 67.7     | 66.6     | 59.1     | 1.1                 | 8.6                |
|                             | Demanda                             | 35.1     | 34.3     | 36.7     | 0.7                 | -1.6               |
|                             | Inventarios                         | 55.6     | 54.9     | 57.1     | 0.7                 | -1.5               |
|                             | Uso de Capacidad                    | 79.6     | 80.5     | 82.0     | -0.9                | -2.4               |
|                             | Situación Actual Empresa            | 50.8     | 50.4     | 53.4     | 0.4                 | -2.6               |
| Expectativas                | Producción o Ventas Esperada        | 51.9     | 49.2     | 41.9     | 2.7                 | 10.0               |
|                             | Precios Venta                       | 47.6     | 47.7     | 64.6     | 0.0                 | -17.0              |
|                             | Salarios                            | 65.9     | 66.2     | 71.6     | -0.3                | -5.7               |
|                             | Empleo                              | 50.2     | 47.5     | 49.5     | 2.7                 | 0.7                |
|                             | Costos Insumos                      | 54.6     | 56.2     | 81.1     | -1.5                | -26.4              |
|                             | Inversiones                         | 57.9     | 59.0     | 53.0     | -1.1                | 4.9                |
|                             | Situación General del Negocio       | 55.0     | 55.8     | 46.5     | -0.8                | 8.4                |
|                             | Situación Económica Global del País | 32.6     | 30.3     | 25.3     | 2.3                 | 7.3                |
| Inflación Esperada 12 meses | 6.7                                 | 7.3      | 9.9      | -0.6     | -3.3                |                    |

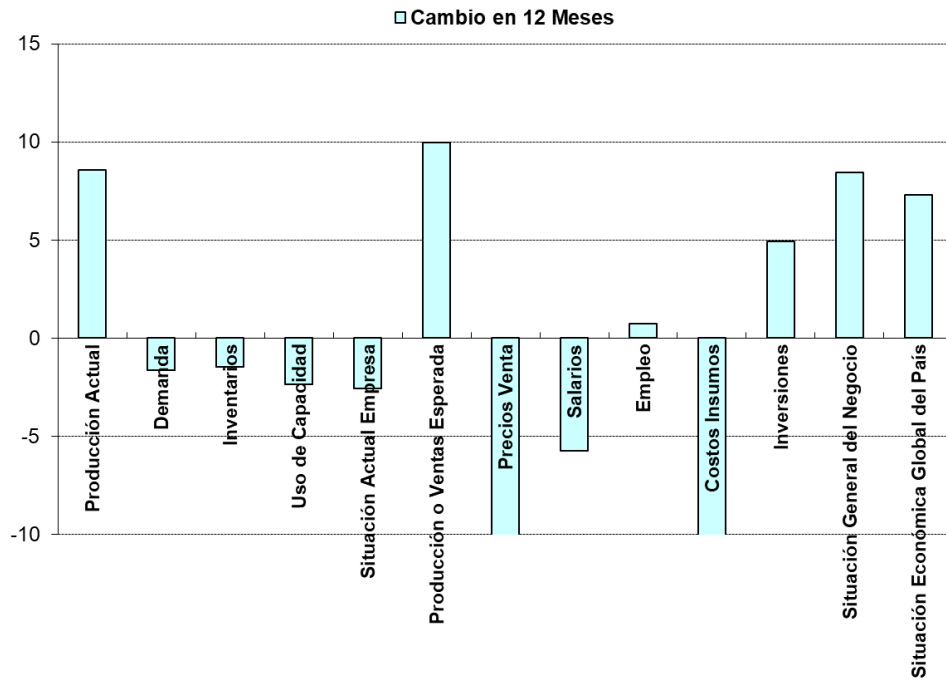
**Figura 9. Indicadores Sectoriales por Concepto: Nivel Actual**



**Figura 10. Indicadores Sectoriales por Concepto: Comparación Mes Anterior**



**Figura 11. Indicadores Sectoriales por Concepto: Cambio en 12 Meses**



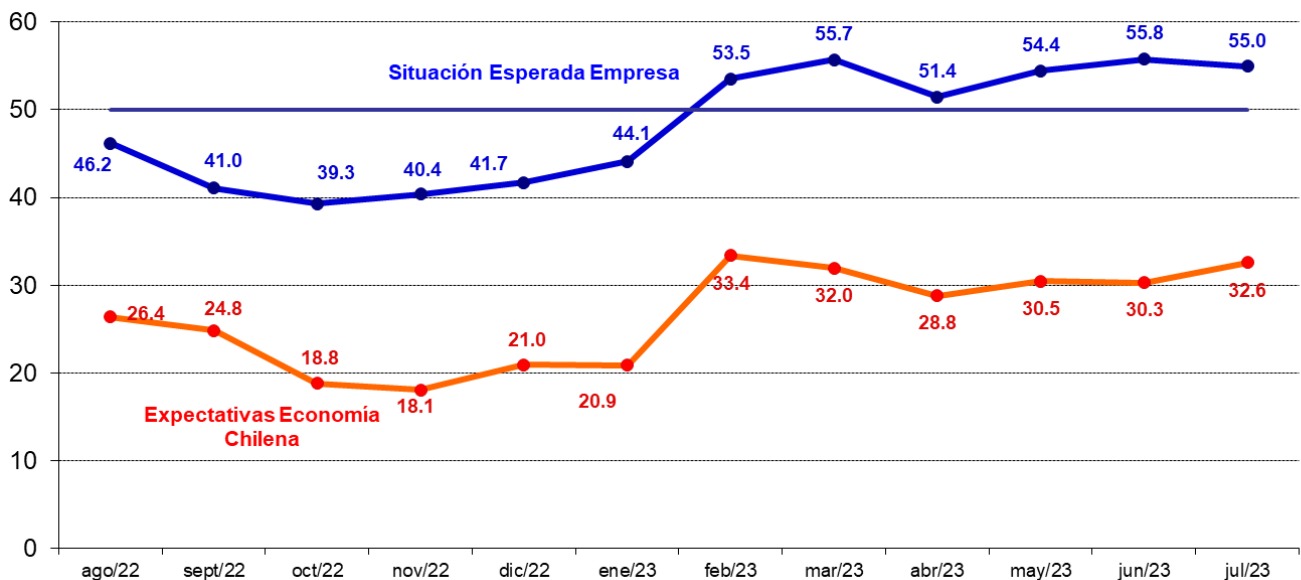
### 3.1 Expectativas de Situación Económica Chilena y Empresarial

Analizando la dinámica de los sub-índices agregados para la situación esperada de la economía versus la situación esperada para las empresas, podemos ver una alta correlación, visualizándose una dinámica muy similar entre ambos índices (ver Figura 12a y 12b).

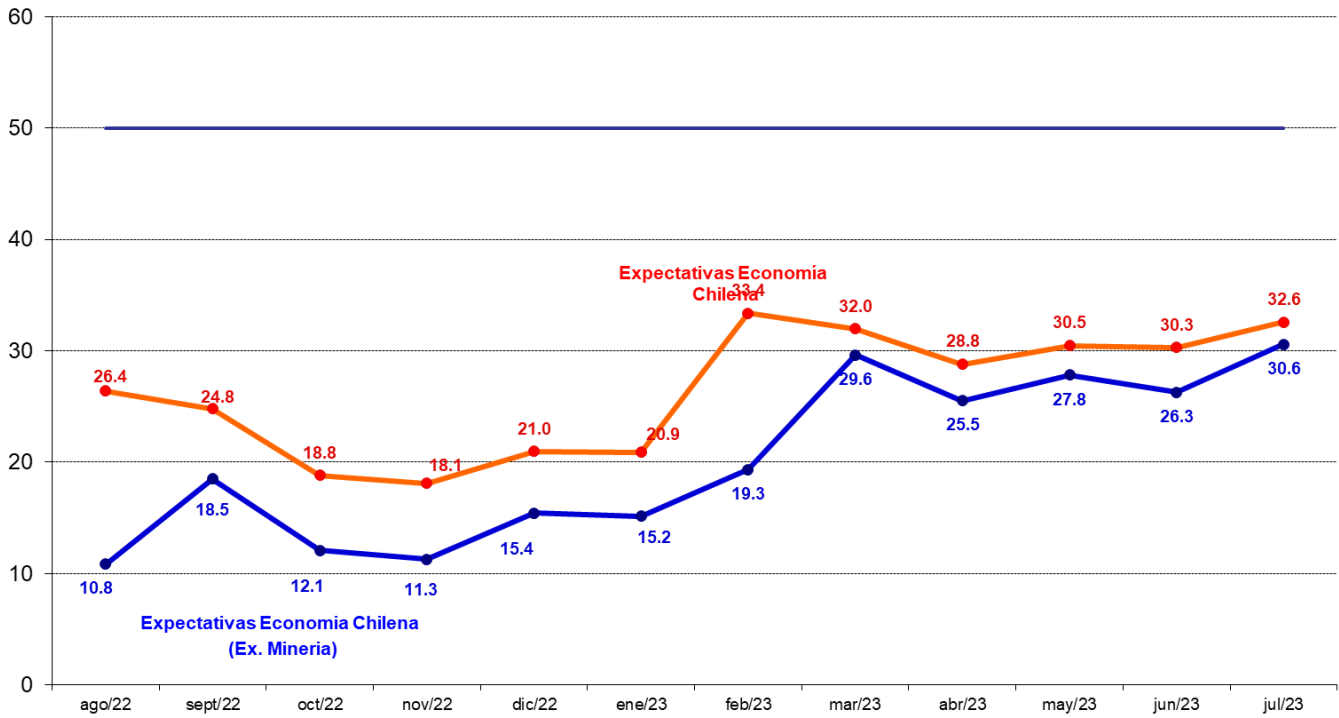
Las expectativas de la situación esperada de la empresa se presentaron optimistas con 55,0 puntos. La situación económica del país esperada presentó un nivel pesimista de 32,6 puntos.

Si excluimos al sector Minería las expectativas de la economía chilena aún presentan una alta correlación: las perspectivas económicas son pesimistas (ver 12.b) alcanzando un nivel de 30,6 puntos versus los 32,6 puntos que alcanza el indicador a nivel agregado (incluyendo Minería).

**Figura 12a. Índice Expectativas de Economía Chilena y Situación Esperada de la Empresa**



**Figura 12b. Índice Expectativas de Economía Chilena Agregada y Excluyendo Minería**



**Figura 13a. Índice Expectativas de Economía Chilena e Inversión Planeada (Cambio 12 meses)**

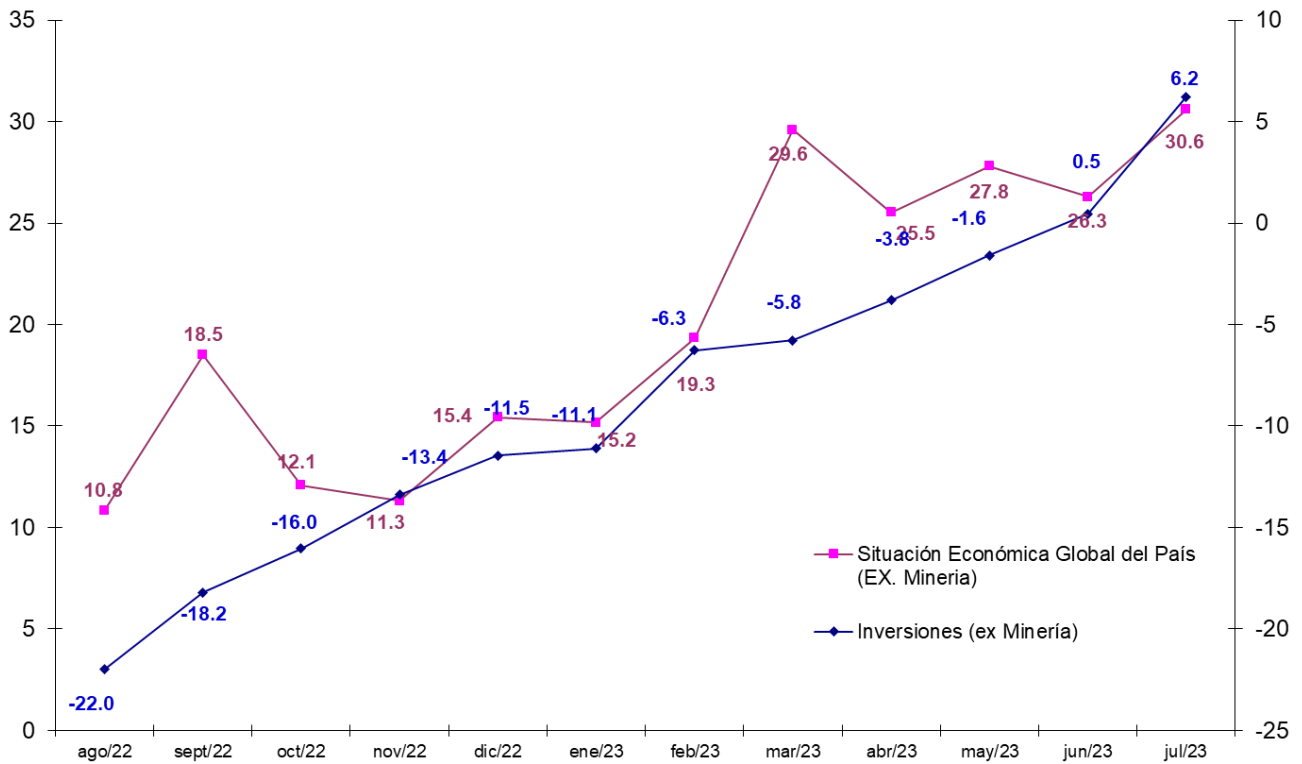


Figura 13b. Índice de Demanda Actual y Situación Actual del Negocio

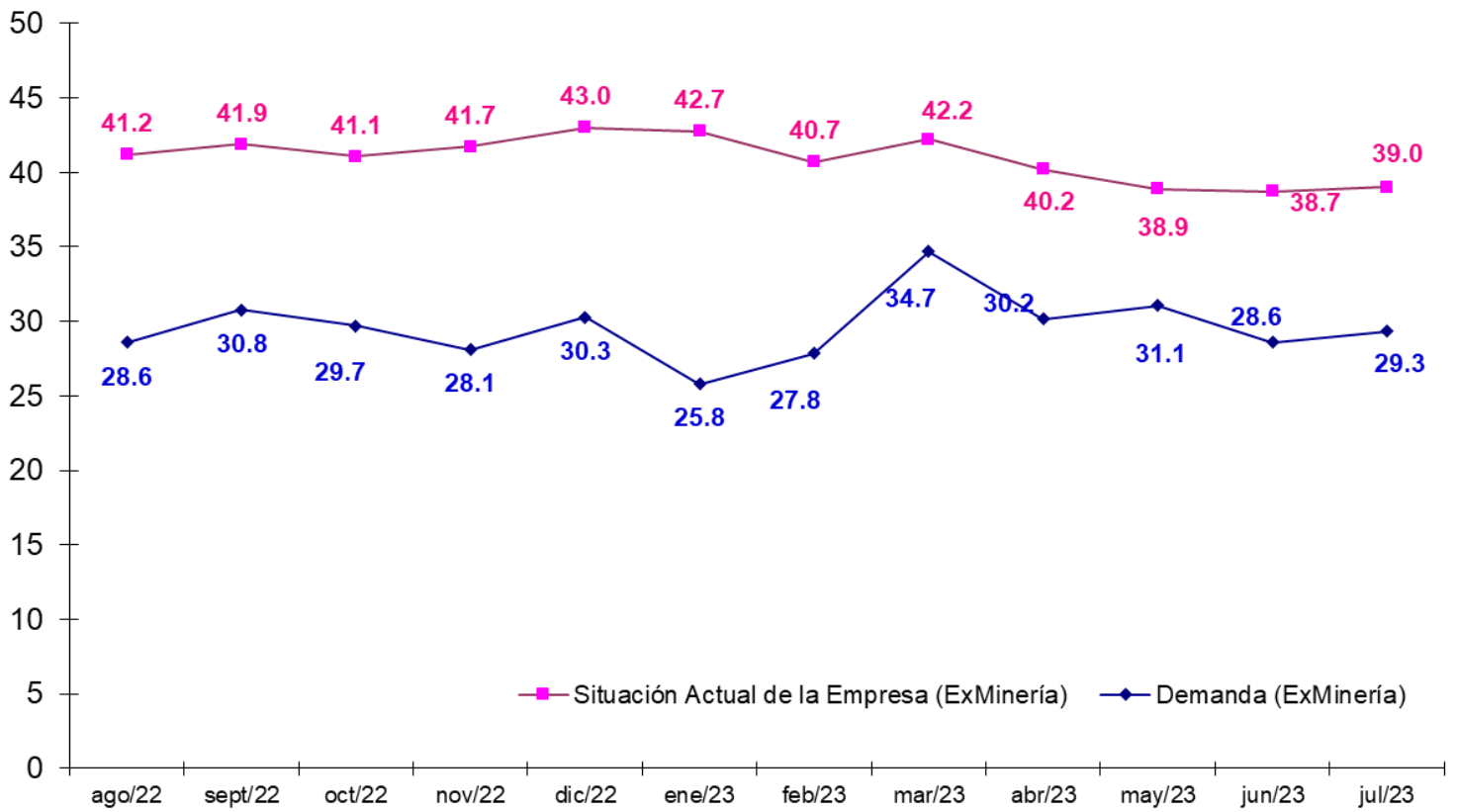
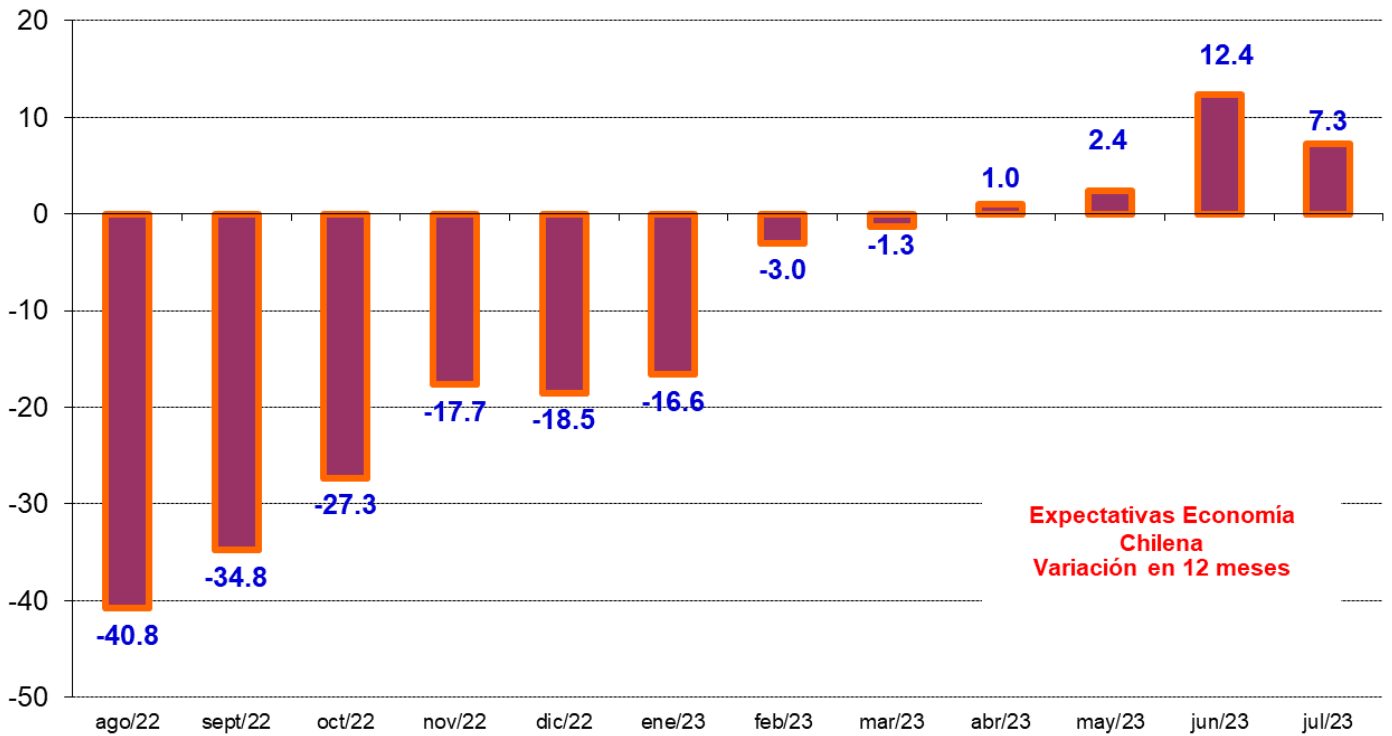


Figura 14. Evolución Índice Expectativas de Economía Chilena (Variación en 12 Meses)

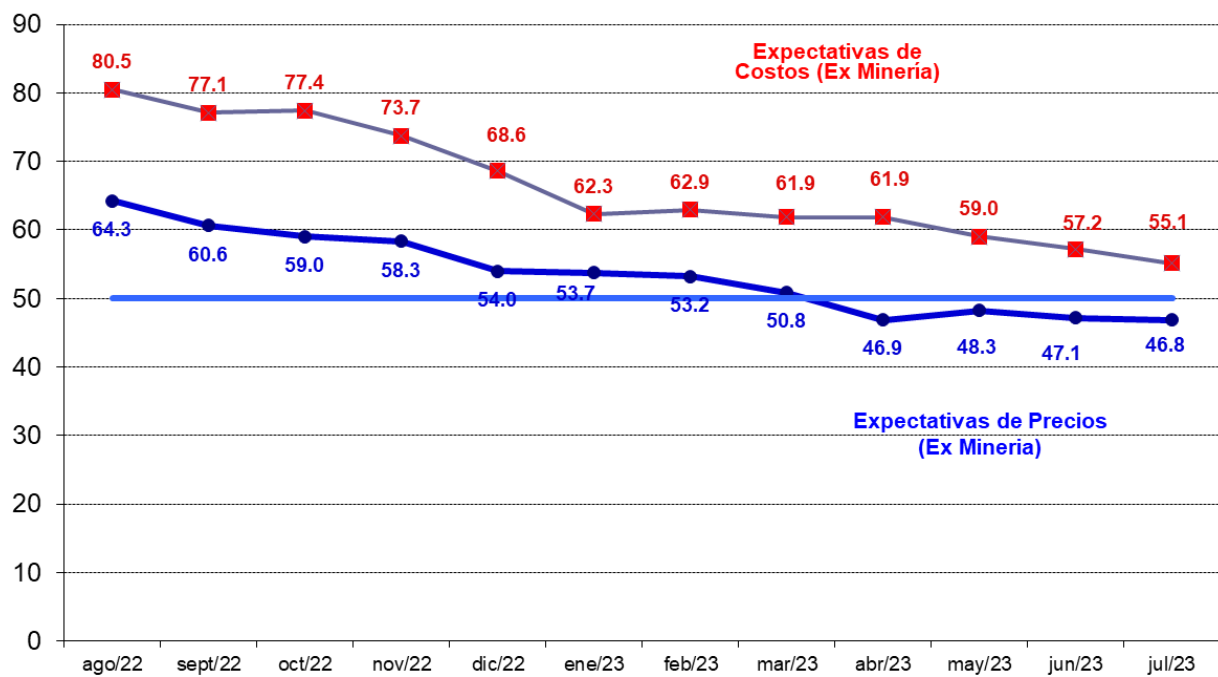
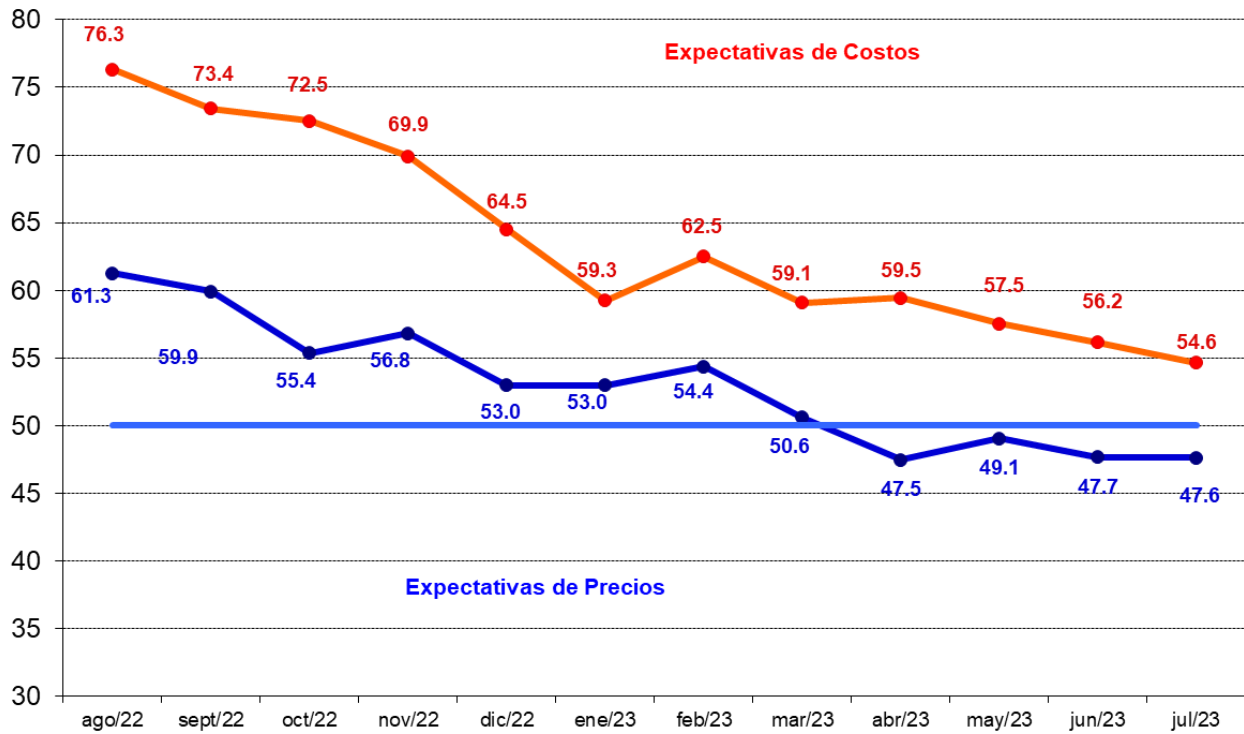




### 3.2 Encuesta de Costos e Inflación Esperada

Como una forma de evaluar la dinámica de la inflación esperada, las Figuras 15a y 15b pueden ser utilizadas para monitorear las presiones inflacionarias y para correlacionarlas con la pregunta de costos. Se observa una correlación positiva de ambos índices, durante la mayor parte del tiempo. Durante este mes los subíndices de costos y precios se ubican en 54,6 y 47,6 puntos respectivamente. Este análisis sigue una dinámica similar si se excluye el sector Minería, tal como se observa en la figura 15b.

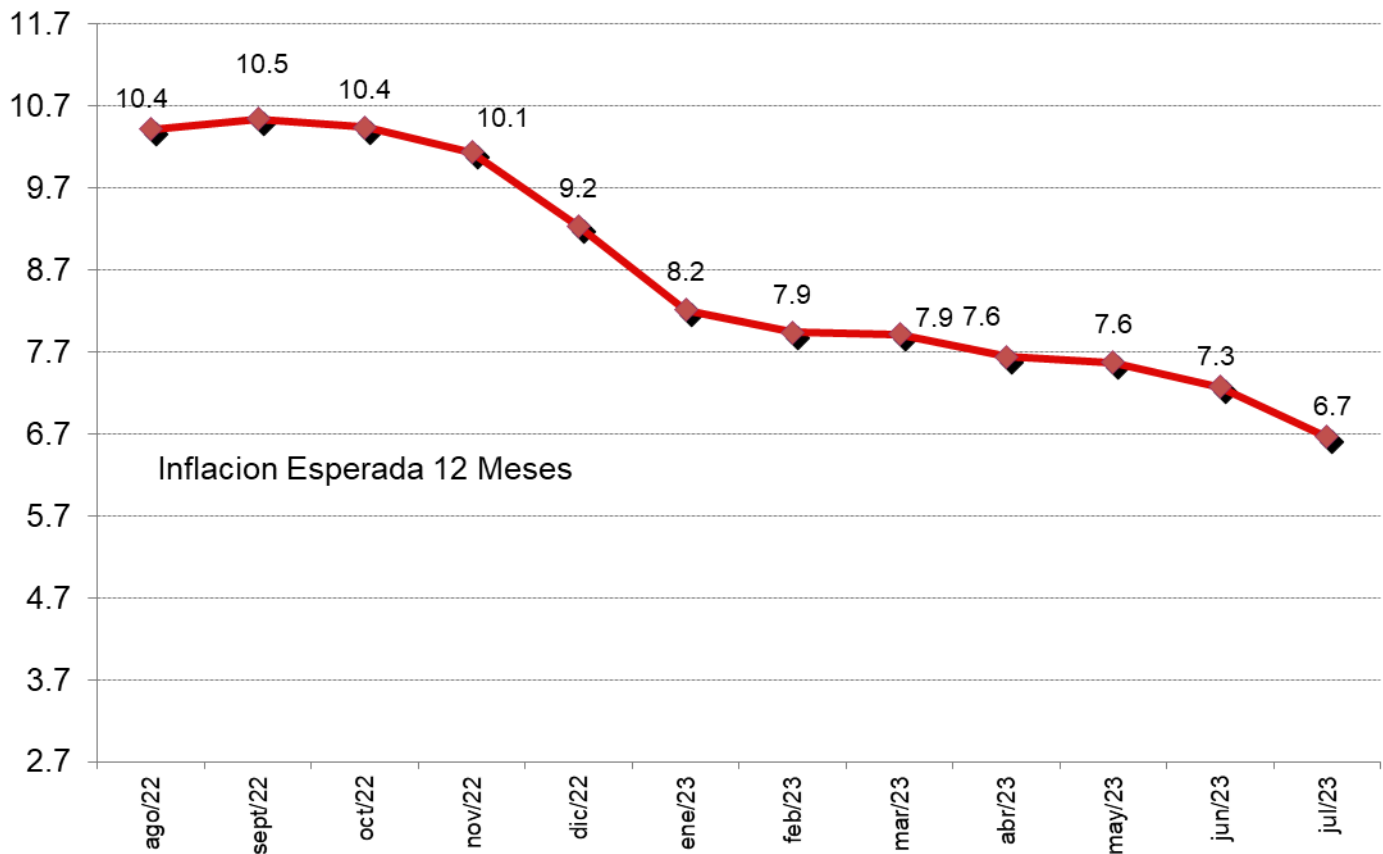
Figura 15a y 15b. Índice de Precios y Costos Esperados Sectoriales (Figura inferior excluye sector Minería)

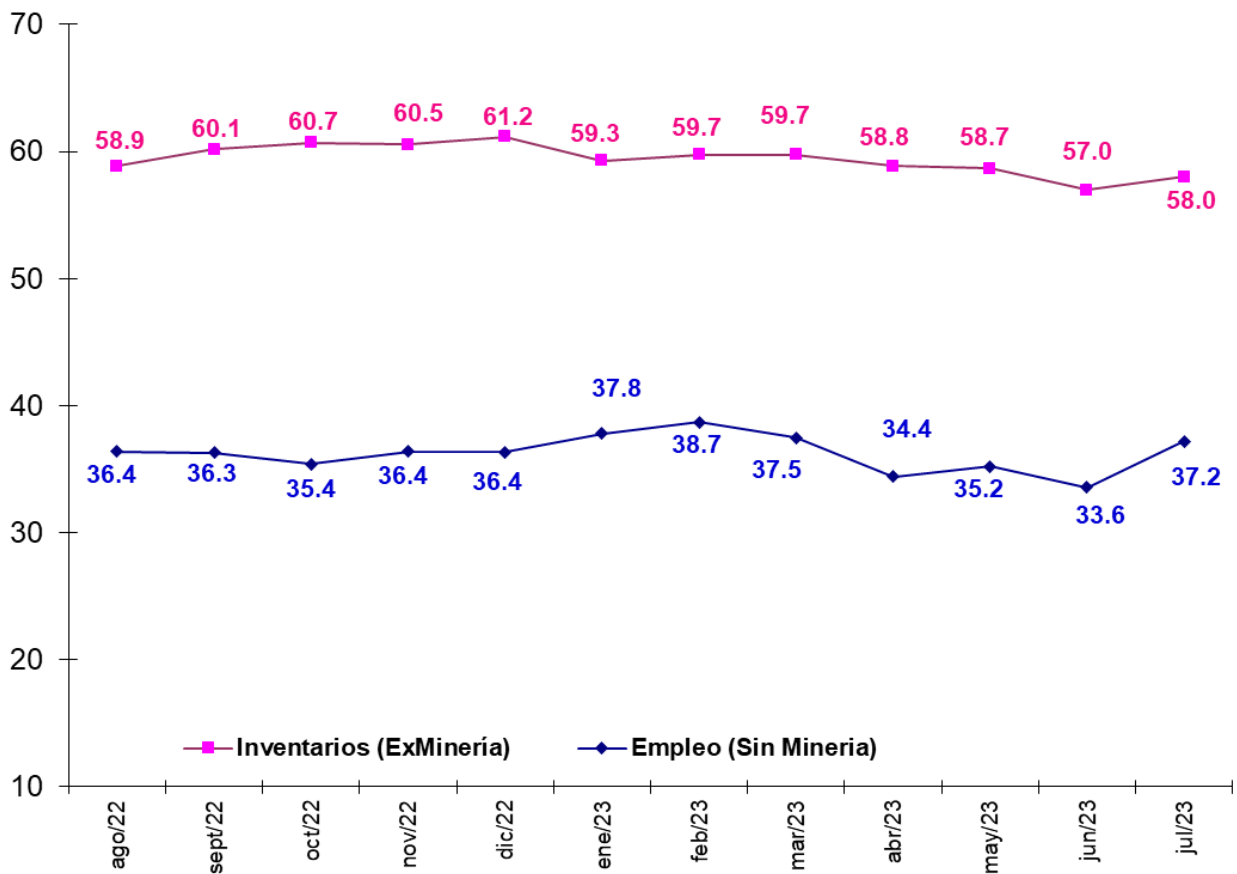
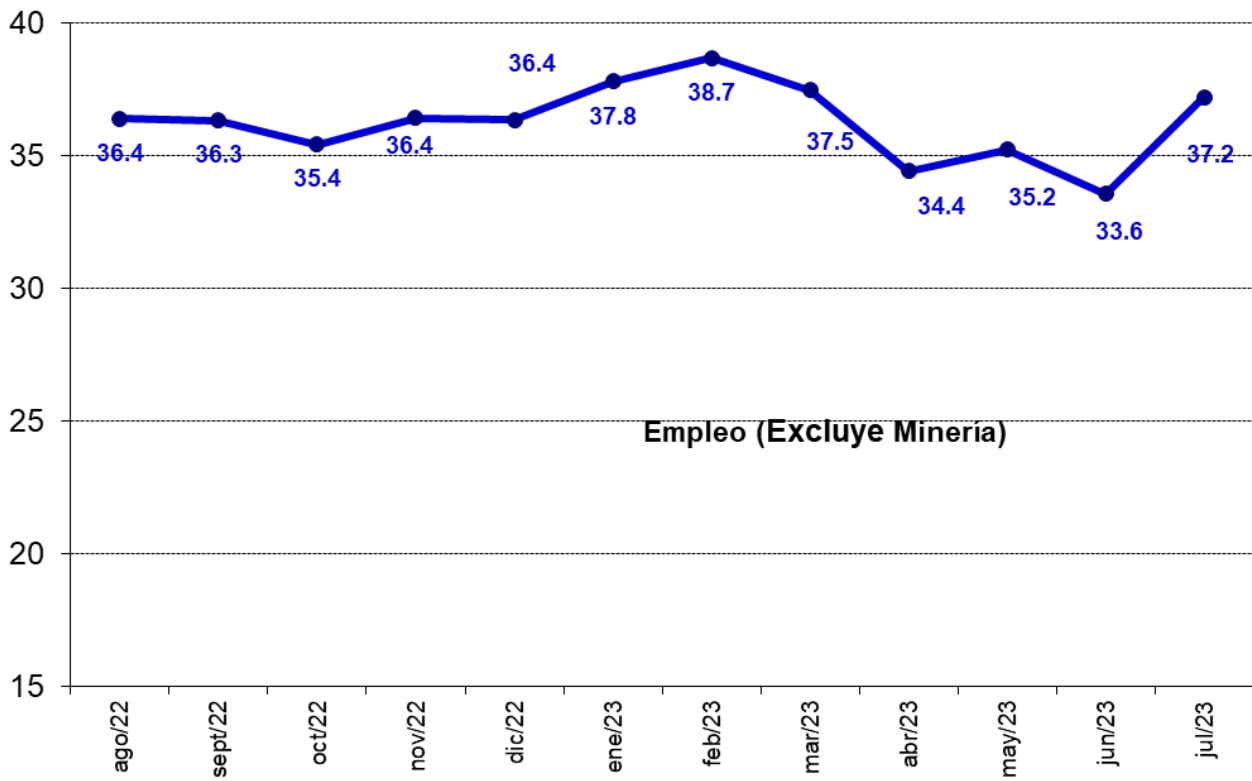


## Inflación Esperada y Empleo

Respecto de la pregunta correspondiente a las *expectativas de inflación para los próximos 12 meses*, de los resultados de la encuesta se observa una distribución estadística con sesgo y curtosis. Hacia septiembre de 2011 la inflación se encontraba en rango del 3,5%. Posteriormente, ya en noviembre del mismo año las presiones de inflación comienzan a aumentar, ubicándose en 3,8%. A partir de abril de 2012, comienzan nuevamente a caer hasta junio de 2013, cuando crecen nuevamente. Durante el 2014 continúa la tendencia al alza, alcanzando en diciembre de 2014 expectativas de 4,1% de inflación. En enero del 2015 las expectativas de inflación vuelven a disminuir, ubicándose en 3,7%. En abril del mismo año las expectativas de inflación vuelven a elevarse hasta 3,9%, manteniéndose alrededor de dicho valor hasta Julio con un valor de 3,9%. En el mes de agosto del año 2015 las expectativas de inflación vuelven a aumentar hasta 4,2%, alcanzando un nivel de 4,4% entre septiembre y octubre para luego comenzar a disminuir. La inflación esperada ha continuado disminuyendo hasta enero del 2017, donde se mantuvo hasta mayo del mismo año en 3,2%. La inflación esperada continuó disminuyendo hasta enero del 2018 (2,7%), para posteriormente, comenzar a incrementarse paulatinamente. En diciembre de 2020 la inflación esperada para los próximos 12 meses fue de 3,1%. Por otra parte, en diciembre de 2021 la inflación esperada para los próximos 12 meses fue de 5,6%, y en 2022 fue de 9,2%. Las expectativas de inflación promedio para los 12 meses próximos para el sector Comercio e Industria alcanzaron un 6,67%. La mediana se ubica en 6,26% para Comercio e Industria (Figuras 16 y 17 y cuadro 6).

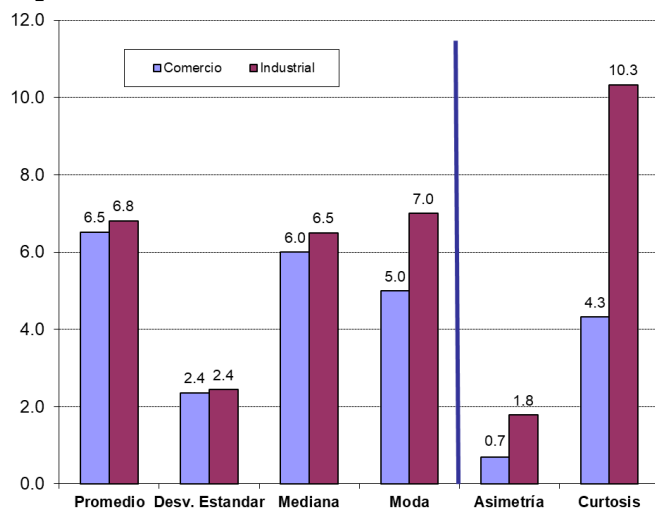
**Figura 16. Inflación Esperada en 12 meses (Comercio e Industria), Generación de Empleo (Excluyendo Minería) e Inventarios**





Si finalmente observamos las Figura 16 (empleo e inventarios y empleo), podemos ver por otra parte que la generación de empleo sectorial aumentó respecto del mes pasado, alcanzando un indicador promedio de 37,2 puntos (excluyendo Minería).

**Figura 17. Estadísticos de la Inflación Esperada en 12 meses Sectoriales**



**Cuadro N°6. Descripción Estadística de la Inflación Esperada**

| Estadístico                               | Inflación Esperada 12 meses |            |                    |
|---|-----------------------------|------------|--------------------|
|   | Sector                      |            | Promedio Ponderado |
|   | Comercio                    | Industrial |                    |
| <b>Promedio</b>                           | 6.52                        | 6.81       | 6.67               |
| <b>Desv. Estandar</b>                     | 2.36                        | 2.44       | 2.40               |
| <b>Test Inflacion = 3</b>                 | 14.36                       | 15.77      | 15.10              |
| <b>P-Value Test <math>\rho = 3</math></b> | 0.0000                      | 0.0000     | 0.0000             |
| <b>Muestra</b>                            | 93                          | 102        | 98                 |
| <b>Mediana</b>                            | 6.00                        | 6.50       | 6.26               |
| <b>Moda</b>                               | 5.00                        | 7.00       | 6.05               |
| <b>Asimetría</b>                          | 0.70                        | 1.79       | 1.27               |
| <b>Test Sesgo</b>                         | 2.76                        | 7.38       | 5.18               |
| <b>P-Value S=0</b>                        | 0.0058                      | 0.0000     | 0.0028             |
| <b>Curtosis</b>                           | 4.33                        | 10.33      | 7.47               |
| <b>Test Curtosis</b>                      | 2.61                        | 15.11      | 9.15               |
| <b>P-Value C=3</b>                        | 0.0091                      | 0.0000     | 0.0043             |

### Muestra

Este mes la muestra alcanzó a 259 encuestados lo que corresponde al 42,4% de la muestra referencial.

**Cuadro N°7 Base Muestral**

| Sector         | Población  |             |              |
|----------------|------------|-------------|--------------|
|                | BCCh       | Encuestadas | %            |
| Comercio       | 200        | 93          | 46.5%        |
| Construcción   | 100        | 54          | 54.0%        |
| Industria      | 300        | 102         | 34.0%        |
| Minería        | 11         | 10          | 90.9%        |
| <b>Totales</b> | <b>611</b> | <b>259</b>  | <b>42.4%</b> |