

# Indicador Mensual de Confianza Empresarial | IMCE

## Informe Abril 2023



### Resumen Ejecutivo <sup>1</sup>

El Indicador Mensual de Confianza Empresarial (IMCE) este mes alcanzó un nivel de 41,40 puntos; superior al mes pasado en 0,85 puntos, posicionando a las expectativas empresariales globales en un nivel pesimista. Los sectores de Comercio, Construcción e Industria experimentaron disminuciones con respecto al mes anterior, mientras que el sector Minería experimentó un aumento. El sector Minero se ubicó en un nivel superior al neutral, mientras que los restantes sectores se ubicaron en niveles pesimistas.

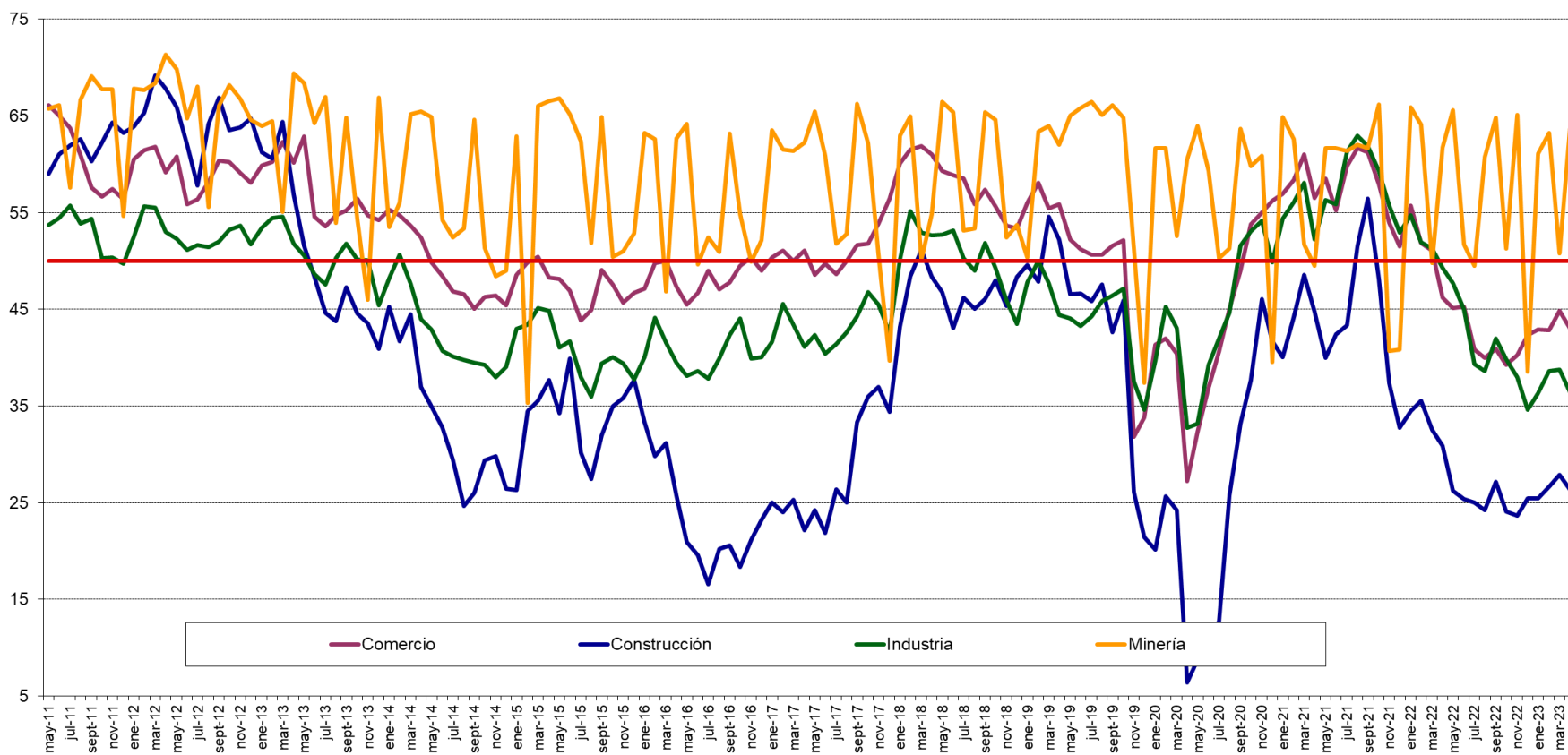
Las presiones de salarios se posicionaron en un nivel superior al neutral (65,4 puntos); las expectativas sobre empleo disminuyeron respecto del mes anterior (48,4 puntos); y la producción esperada se ubicó en 58,5 puntos, superior al mes anterior en 8,3 puntos. El uso de la capacidad instalada alcanzó un 81,9% de uso, similar al mes pasado. La inflación esperada se ubicó en 7,6%, inferior al mes anterior en 0,3 puntos.

La demanda actual alcanzó 35,5 puntos, inferior al mes anterior en 3,4 puntos. Los inventarios se ubicaron superiores al nivel deseado alcanzando 55,99 puntos; las presiones de costos alcanzaron los 59,5 puntos; la situación general del negocio alcanzó un nivel de 51,4 puntos; y la apreciación general sobre la economía chilena se ubicó en un nivel de 28,8 puntos, inferior al mes anterior en 3,2 puntos.

	Comercio	Construcción	Industria	Minería	IMCE
feb-19	58.09	47.86	50.00	63.39	54.17
mar-19	55.47	54.58	47.74	63.93	54.01
abr-19	55.85	52.24	44.44	62.02	52.08
may-19	52.22	46.58	44.09	65.05	50.56
jun-19	51.25	46.62	43.25	65.85	50.16
jul-19	50.62	45.83	44.31	66.47	50.36
ago-19	50.62	47.60	45.87	65.13	51.02
sept-19	51.59	42.65	46.40	66.12	50.74
oct-19	52.16	45.90	47.15	64.84	51.52
nov-19	31.83	26.09	37.54	51.30	36.58
dic-19	33.85	21.43	34.64	37.42	32.53
ene-20	41.36	20.18	39.73	61.64	40.67
feb-20	41.97	25.69	45.26	61.64	43.91
mar-20	40.38	24.26	43.03	52.57	40.70
abr-20	27.21	6.43	32.77	60.50	31.74
may-20	32.30	8.80	33.18	63.98	34.28
jun-20	36.89	11.40	39.26	59.28	37.30
jul-20	40.62	12.68	41.99	50.32	37.81
ago-20	45.08	25.72	44.63	51.28	42.51
sept-20	48.99	33.20	51.56	63.67	49.81
oct-20	53.77	37.69	53.07	59.84	51.68
nov-20	55.05	46.03	54.17	60.91	54.16
dic-20	56.23	41.67	49.83	39.55	48.00
ene-21	56.96	40.08	54.40	64.88	54.38
feb-21	58.40	44.23	56.11	62.60	55.72
mar-21	61.02	48.55	58.11	51.73	55.88
abr-21	56.53	44.79	52.21	49.47	51.42
may-21	58.54	40.00	56.33	61.68	54.88
jun-21	55.26	42.39	55.88	61.68	54.33
jul-21	59.82	43.36	61.31	61.40	57.64
ago-21	61.70	51.52	62.94	62.01	60.35
sept-21	61.21	56.44	61.90	61.68	60.68
oct-21	57.97	48.11	59.33	66.15	58.20
nov-21	53.92	37.31	55.73	40.72	49.04
dic-21	51.49	32.76	52.92	40.86	46.56
ene-22	55.73	34.48	54.71	65.89	53.35
feb-22	51.85	35.55	51.94	64.12	51.19
mar-22	51.10	32.54	51.29	49.75	47.50
abr-22	46.22	30.86	49.29	61.76	47.47
may-22	45.15	26.23	47.70	65.63	46.48
jun-22	45.26	25.41	45.00	51.74	42.73
jul-22	40.87	25.00	39.37	49.52	39.01
ago-22	39.97	24.25	38.62	60.77	40.49
sept-22	40.88	27.16	41.95	64.84	43.27
oct-22	39.27	24.07	39.86	51.30	38.96
nov-22	40.29	23.64	38.00	65.13	41.05
dic-22	42.32	25.44	34.63	38.54	35.61
ene-23	42.95	25.42	36.35	61.11	40.67
feb-23	42.86	26.67	38.65	63.23	42.14
mar-23	44.83	27.87	38.75	50.78	40.55
abr-23	43.06	26.39	36.48	63.64	41.40

<sup>1</sup> La composición específica de todos los indicadores de confianza que aquí se comentan se encuentra en el Anexo Técnico disponible en [www.icare.cl](http://www.icare.cl) y [www.uai.cl](http://www.uai.cl).

**Figura 0.**  
**Evolución del IMCE por sector económico**

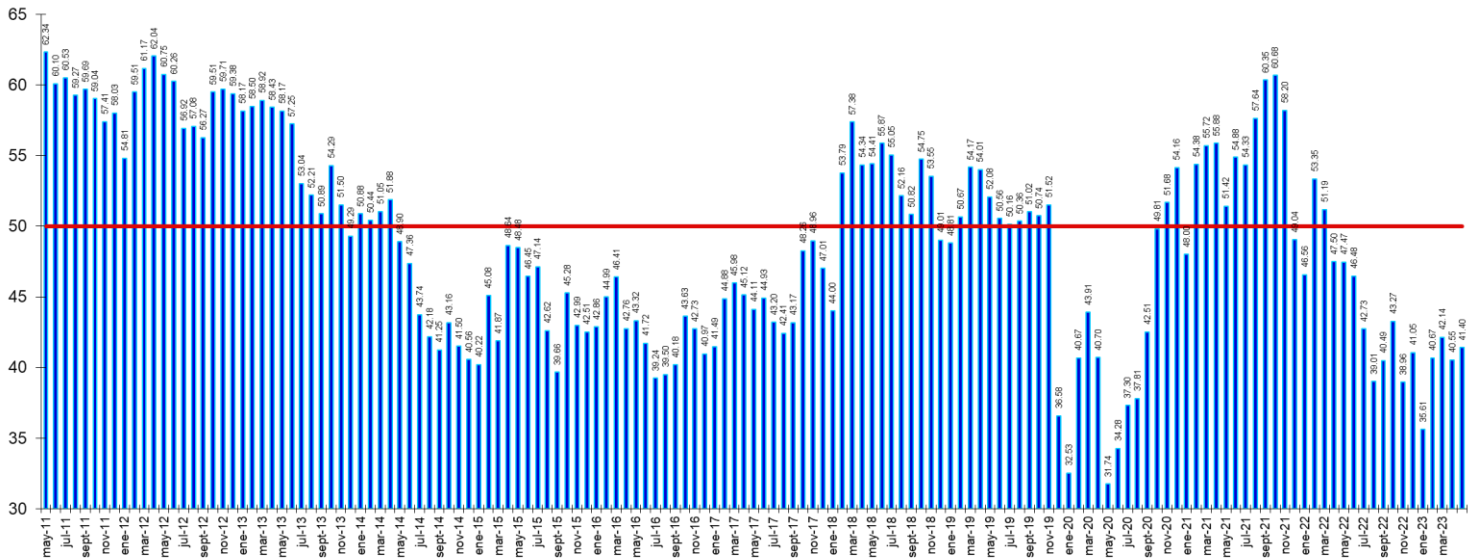


# 1 Evolución del IMCE

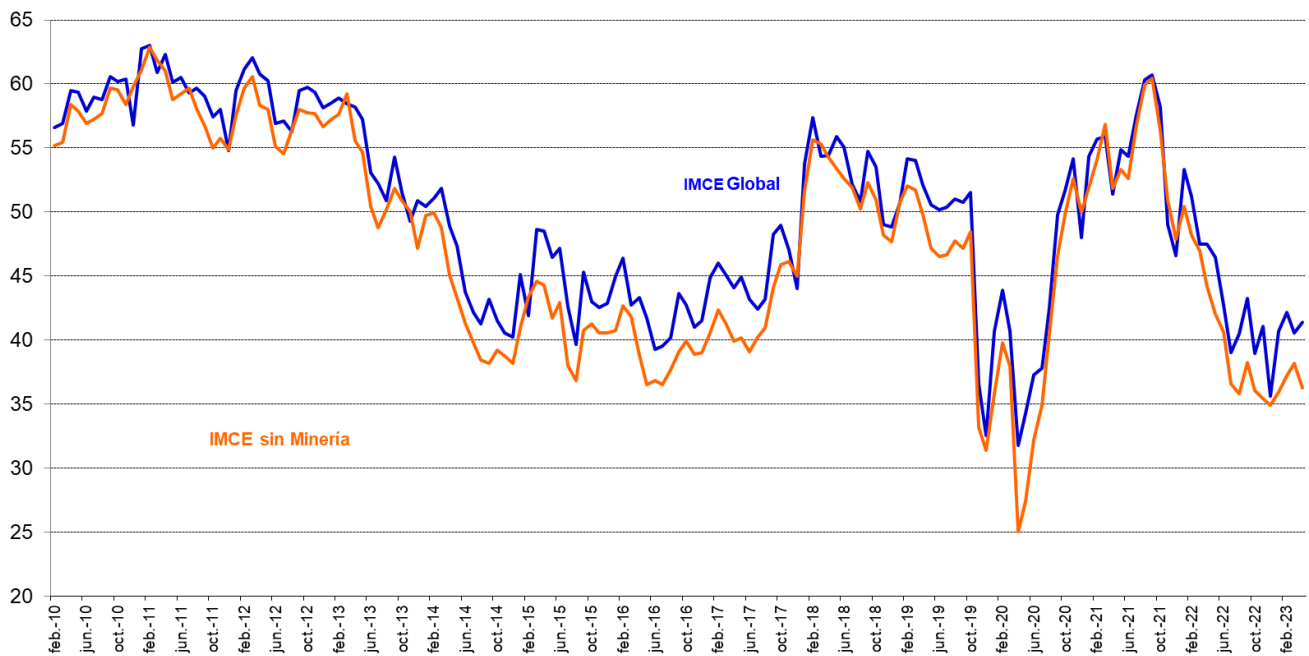
El Indicador Mensual de Confianza Empresarial presentó un nivel de 41,40 puntos, aumentando en 0,85 puntos respecto del mes anterior (figuras 1a-1d) y disminuyendo en 6,07 puntos respecto de igual mes del año pasado. Este indicador agregado se ubica actualmente por debajo del umbral neutral de 50 puntos para los siguientes tres a seis meses.

Revisando la dinámica del IMCE y el IMCE que excluye al sector Minería (Figura 1b, “IMCE sin Minería”) podemos apreciar que ambos presentan una alta correlación. El IMCE que excluye al sector minero se posiciona en un nivel pesimista, inferior al IMCE Global.

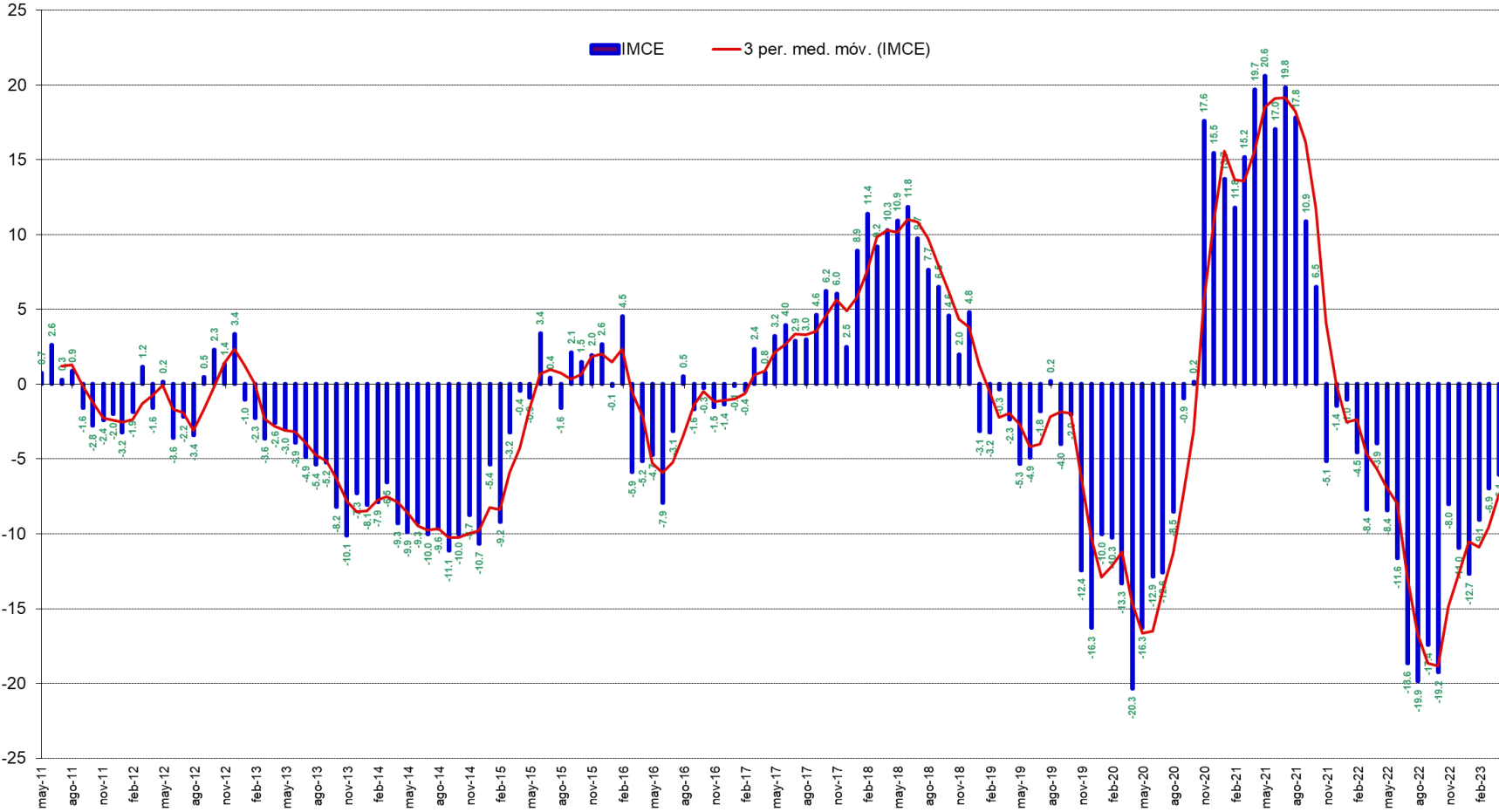
**Figura 1a.**  
**Evolución del IMCE**



**Figura 1b.**  
**Evolución del IMCE Global versus IMCE sin Minería**



**Figura 1c.**  
**Variación del IMCE en 12 Meses y Velocidad medida por su Media Móvil de tres Meses**



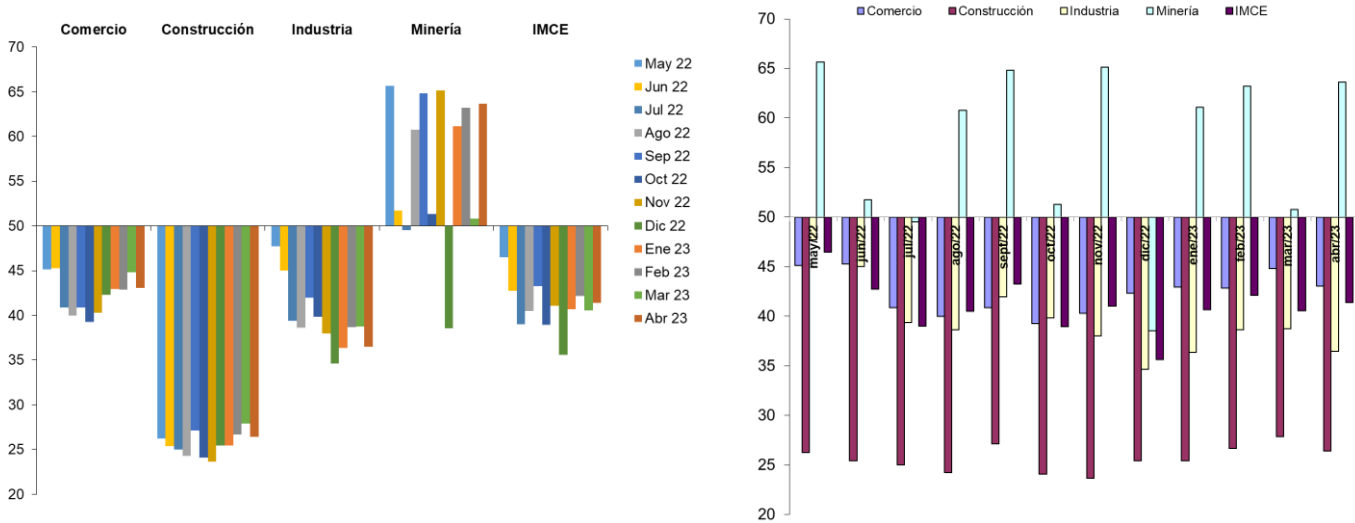


## 2 Evolución por Sectores de Actividad

Los indicadores sectoriales se presentan en las figuras 2a y 2b (resultados de las variables individuales en los cuadros 1 al 4). En materia de expectativas sectoriales, Comercio, Construcción, e Industria presentaron un nivel pesimista, mientras que Minería presentó un nivel optimista. Los sectores Comercio, Industria Manufacturera y Minería son los que presentan una menor volatilidad (8,1 puntos o menos), mientras que, Construcción presenta una desviación estándar histórica de 14,7 puntos, y junto al sector manufacturero poseen un promedio histórico del índice sectorial menor al de los otros sectores.

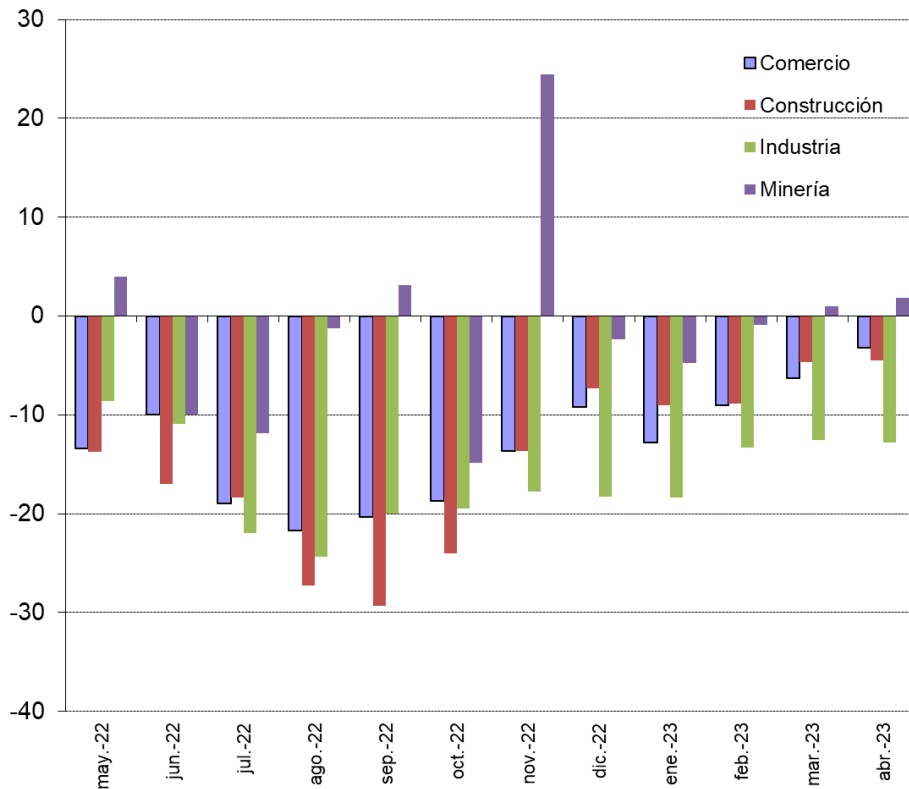
**Figura 2a.**

**Evolución de los Indicadores Sectoriales (ordenados por sector y por mes)**



**Figura 2b.**

**Evolución de los Indicadores Sectoriales en 12 Meses**



## 2.1 Comercio

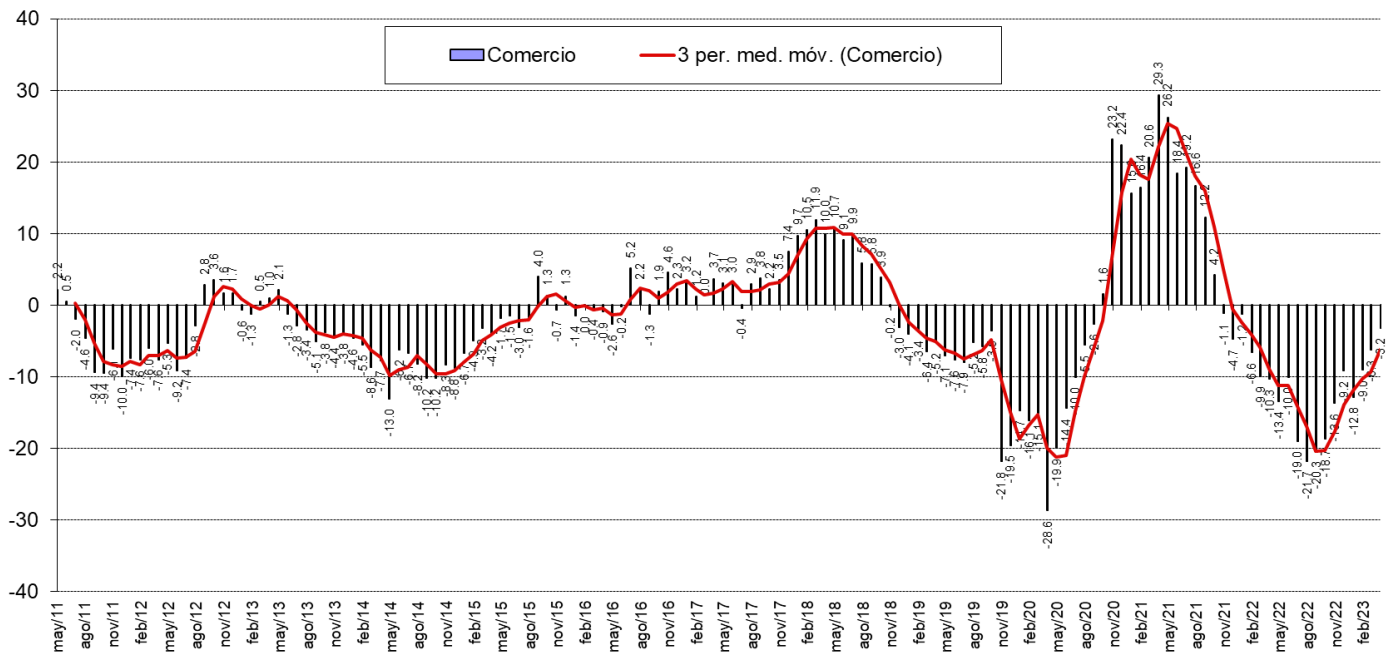
El sector comercio se ubicó en un nivel inferior al neutral con 43,1 puntos, inferior al mes pasado en 1,8 puntos y 3,2 puntos inferior respecto del mismo mes del año pasado. La demanda actual fue de 43,2 puntos (12,3 puntos inferior al mes anterior). La situación actual de la empresa alcanzó 41,7 puntos.

Los precios esperados de los productos vendidos se espera que disminuyan respecto del mes anterior en 7,2 puntos y disminuyan respecto del mismo mes del año pasado en 22,7 puntos. Los costos esperados sectoriales alcanzaron los 64,6 puntos. La generación de empleo se presentó por debajo del nivel neutral con 35,9 puntos, inferior al mes pasado en 2,6 puntos. Las inversiones planeadas se ubicaron inferiores al nivel neutral con 42,2 puntos (1,7 puntos superior al mes anterior) y las perspectivas de la situación económica del país alcanzaron un nivel de 25,5 puntos, disminuyendo en 5,0 puntos respecto del mes pasado. La situación general esperada del negocio alcanzó los 44,8 puntos, inferior al mes anterior en 5,2 puntos. Finalmente, las ventas esperadas disminuyeron en 8,8 puntos respecto al mes anterior (43,2 puntos).

**Cuadro N°1 Indicador de Difusión Sectorial: Comercio**

Pregunta	Comercio												Variación		Promedio Histórico	Dev. Est. Histórica
	may-22	jun-22	jul-22	ago-22	sept-22	oct-22	nov-22	dic-22	ene-23	feb-23	mar-23	abr-23	Mes	12 Meses		
<b>Situación Actual</b>																
Inventarios	52.4	53.4	58.7	57.4	60.4	60.9	60.7	59.8	58.2	58.7	60.5	57.3	-3.2	5.7	55.3	5.0
Demanda	42.2	35.8	39.4	36.6	35.4	40.6	36.9	46.6	37.0	37.2	55.5	43.2	-12.3	-1.1	53.3	10.5
Situación General de la Empresa	51.9	51.5	45.2	42.1	42.9	40.1	46.1	46.1	48.1	42.9	45.0	41.7	-3.3	-10.4	58.4	11.1
<b>Expectativas</b>																
Precios	68.0	73.0	67.8	64.8	64.2	61.4	59.2	56.4	54.8	51.5	52.5	45.3	-7.2	-22.7	56.8	6.3
Costos	85.9	87.7	88.5	84.3	82.5	78.7	76.2	74.0	64.9	61.7	66.0	64.6	-1.4	-25.1	67.0	8.2
Empleo	41.3	43.1	39.4	38.0	38.7	36.6	39.3	38.2	40.4	41.3	38.5	35.9	-2.6	-5.3	49.6	9.8
Inversiones	35.0	38.2	31.3	31.9	36.3	33.2	35.0	35.8	38.9	38.8	40.5	42.2	1.7	2.5	54.4	12.3
Situación Económica Global del País	9.2	12.7	10.6	9.7	18.9	11.4	10.2	13.7	17.8	21.4	30.5	25.5	-5.0	13.1	48.1	23.0
Situación General del Negocio	35.9	37.7	36.1	35.2	40.1	38.6	35.4	40.7	38.9	44.4	50.0	44.8	-5.2	6.6	61.6	12.8
Ventas	37.4	36.3	34.1	32.9	39.6	44.6	38.3	39.7	36.5	46.4	52.0	43.2	-8.8	3.5	59.1	12.2
Situación Financiera Empresa	36.9	35.8	34.6	31.0	37.3	37.6	31.1	37.3	40.9	44.4	47.5	40.1	-7.4	5.6	56.6	11.0
Inflación Esperada 12 meses	8.5	8.9	9.8	10.2	10.4	10.6	10.3	9.2	8.0	7.9	8.0	7.5	-0.5	0.0	4.0	1.6
Indice de Difusión Sectorial	45.1	45.3	40.9	40.0	40.9	39.3	40.3	42.3	42.9	42.9	44.8	43.1	-1.8	-3.2	54.9	8.1

**Figura 3. Variación % respecto igual mes del año anterior: Sector Comercio**



## 2.2 Construcción

Construcción presentó expectativas pesimistas e inferiores al mes pasado. El indicador sectorial se ubicó en 26,4 puntos. Tal como se mencionó, este sector es el que presenta un menor IMCE sectorial promedio histórico (43,7 puntos) así como un rango de variación medido por la desviación estándar mayor a todos los demás sectores (14,7).

La demanda actual se presentó por debajo del nivel neutral con 20,4 puntos (superior al promedio histórico). El nivel de actividad aumentó ligeramente respecto del mes anterior, con 27,8 puntos, mientras que la situación actual del negocio de la construcción alcanzó los 37,0 puntos.

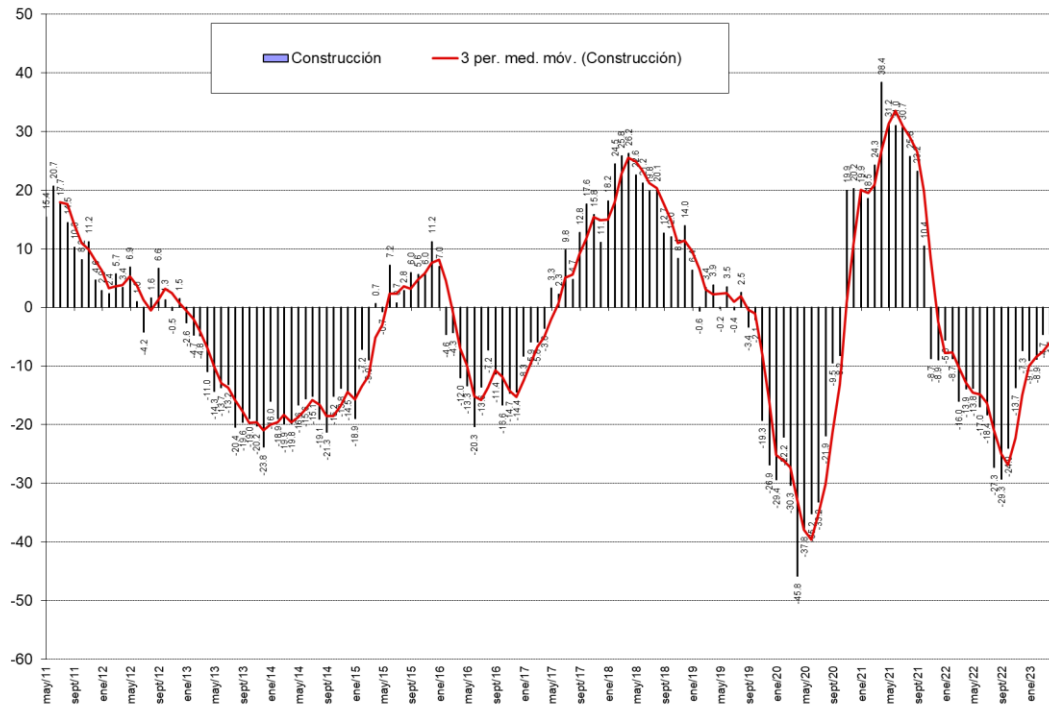
En términos de expectativas, el indicador de costos de producción se situó superior al nivel neutral, alcanzó 63,0 puntos. Las presiones salariales disminuyeron respecto del mes pasado, ubicándose en 46,3 puntos; y el empleo sectorial a futuro es restrictivo, alcanzó 32,4 puntos. La situación financiera esperada de la empresa se posicionó en un nivel pesimista, disminuyó en 5,9 puntos respecto del mes anterior (alcanzó 34,3 puntos este mes); y las expectativas que el sector tiene sobre la economía chilena alcanzaron los 20,4 puntos, inferior al mes anterior en 2,6 puntos y superior respecto al mismo mes del año pasado en 9,4 puntos.

### Cuadro N°2 Indicador de Difusión Sectorial: Construcción

Pregunta	Construcción												Variación		Promedio Histórico	Desv. Est. Histórica
	may-22	jun-22	jul-22	ago-22	sept-22	oct-22	nov-22	dic-22	ene-23	feb-23	mar-23	abr-23	Mes	12 Meses		
<b>Situación Actual</b>																
Demanda	17.2	21.3	19.8	19.4	23.3	18.5	18.2	18.4	16.7	20.0	21.3	20.4	-0.9	-3.8	38.6	15.2
Nivel de Actividad (3 meses)	31.1	26.2	26.2	25.4	25.9	28.7	23.6	27.2	28.3	27.5	26.2	27.8	1.5	-1.1	44.1	15.0
Situación General de la Empresa	36.1	41.0	38.1	36.6	37.1	37.0	32.7	38.6	37.5	39.2	39.3	37.0	-2.3	-0.5	52.1	11.3
<b>Expectativas</b>																
Precios	65.6	55.7	64.3	59.0	54.3	56.5	54.5	52.6	52.5	52.5	48.4	48.1	-0.2	-17.5	54.8	10.8
Costos	92.6	89.3	92.9	79.1	71.6	79.6	71.8	67.5	59.2	64.2	60.7	63.0	2.3	-27.7	68.9	13.0
Salarios	61.5	55.7	56.3	50.7	55.2	52.8	51.8	44.7	58.3	47.5	49.2	46.3	-2.9	-12.3	57.6	11.0
Empleo	35.2	29.5	30.2	29.1	31.0	29.6	29.1	32.5	34.2	33.3	34.4	32.4	-2.0	-5.1	48.8	15.1
Situación Económica Global del País	10.7	5.7	7.9	10.4	18.1	8.3	10.9	14.9	9.2	13.3	23.0	20.4	-2.6	9.4	42.4	22.6
Situación Financiera Empresa	27.0	30.3	33.3	32.1	31.9	31.5	34.5	35.1	40.0	39.2	40.2	34.3	-5.9	2.2	50.1	12.0
Índice de Difusión Sectorial	26.2	25.4	25.0	24.3	27.2	24.1	23.6	25.4	25.4	26.7	27.9	26.4	-1.5	-4.5	43.7	14.7

Figura 4. Variación % respecto igual mes del año anterior: Sector Construcción





### 2.3 Industria Manufacturera

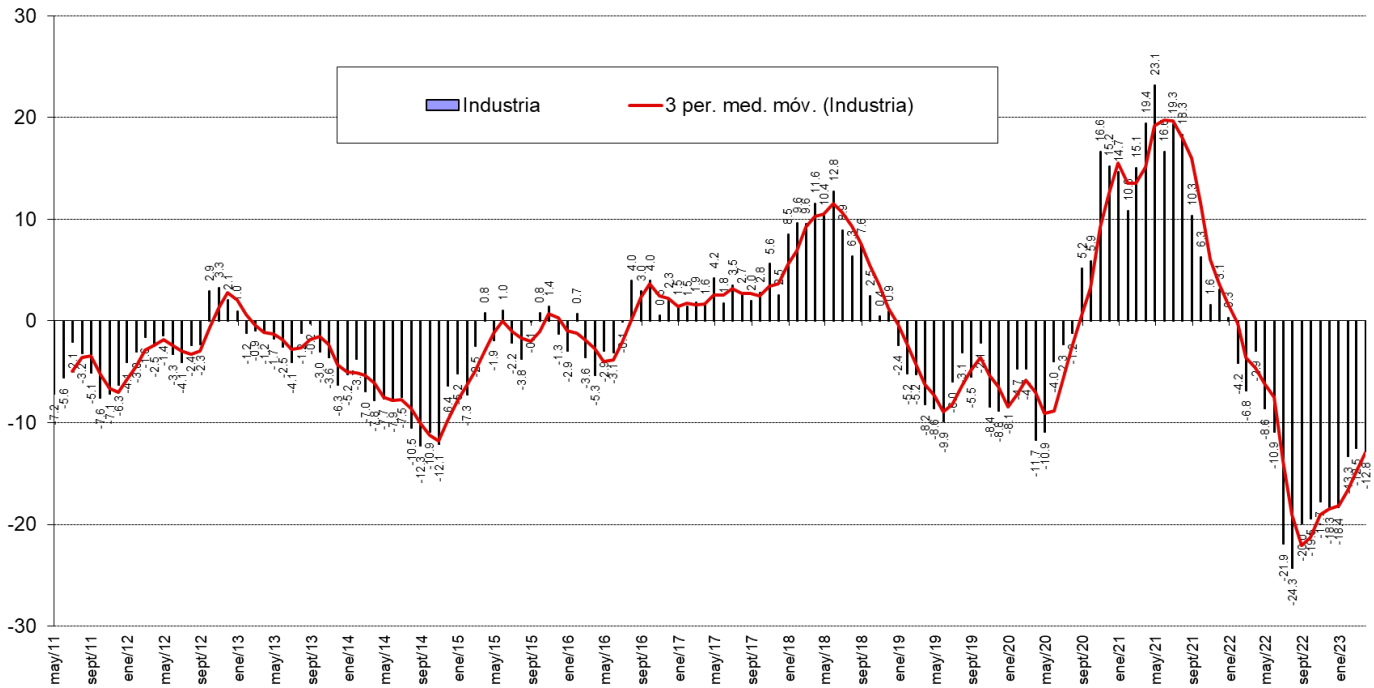
El sector manufacturero alcanzó un nivel de 36,5 puntos, inferior al mes anterior en 2,3 puntos, ubicándose en un nivel inferior al neutral. La producción actual disminuyó respecto del mes pasado en 14,4 puntos y se ubicó en 39,6 puntos, mientras que el nivel del subíndice de inventarios alcanzó un nivel superior al neutral con 60,4 puntos. La demanda actual se presentó en un nivel inferior al neutral (26,9).

En el rango de expectativas, la producción esperada se posiciona en el nivel inferior al neutral (42,9), inferior al mes anterior. Las expectativas de precios disminuyeron con respecto al mes anterior, y se ubicaron en un nivel de 47,2 puntos. Las presiones salariales alcanzaron 63,7 puntos. Los costos de producción alcanzaron los 58,0 puntos, similar al nivel del mes anterior. La generación esperada de empleo sectorial disminuyó respecto del mes pasado, alcanzó 34,9 puntos. La situación económica del país se ve pesimista alcanzando los 30,7 puntos, por debajo del promedio histórico, inferior en 4,7 puntos respecto del mes pasado y superior en 14,0 puntos respecto del mismo mes del año pasado. Los encuestados se posicionaron en un nivel de inflación esperada de 7,8%, similar al mes anterior.

### Cuadro N°3 Indicador de Difusión Sectorial: Industria Manufacturera

Pregunta	Industria Manufacturera												Variación		Promedio Histórico	Desv. Est. Histórica
	may-22	jun-22	jul-22	ago-22	sept-22	oct-22	nov-22	dic-22	ene-23	feb-23	mar-23	abr-23	Mes	12 Meses		
<b>Situación Actual</b>																
Producción	44.8	43.3	42.9	46.4	39.7	53.0	45.2	42.2	40.9	41.4	54.1	39.6	-14.4	-11.2	52.6	8.7
Inventarios	50.0	52.9	61.8	60.3	59.9	60.4	60.4	62.5	60.3	60.8	58.9	60.4	1.4	11.7	53.4	4.8
Demanda	45.3	42.5	34.6	29.8	33.6	30.0	29.2	25.9	23.7	26.3	27.2	26.9	-0.3	-21.8	41.0	10.2
Uso de Capacidad	72.2	71.1	68.5	68.4	69.9	68.6	69.5	67.8	68.0	65.9	68.0	67.8	-0.2	-7.6	71.0	3.3
Situación General de la Empresa	51.7	53.8	46.9	44.8	45.7	46.1	46.4	44.4	42.7	40.1	42.3	42.0	-0.3	-14.4	49.7	8.1
<b>Expectativas</b>																
Producción	47.8	45.4	45.3	46.4	52.2	50.0	45.2	40.5	45.7	50.4	48.0	42.9	-5.0	-4.9	57.6	9.5
Precios	78.4	75.8	77.2	69.0	63.4	59.1	61.2	53.0	53.9	55.6	51.6	47.2	-4.5	-37.9	56.9	8.0
Salarios	74.1	71.7	70.1	68.7	71.1	67.0	72.0	72.8	73.3	69.4	63.4	63.7	0.3	-8.1	61.7	5.6
Costos	90.1	86.7	88.6	78.2	77.2	73.9	73.2	64.2	62.9	62.9	58.9	58.0	-0.9	-35.1	68.7	9.6
Empleo	46.6	49.6	41.3	42.1	39.2	40.0	40.8	38.4	38.8	41.4	39.4	34.9	-4.5	-13.4	46.5	8.2
Inversiones	48.3	47.9	40.2	42.9	44.8	42.6	41.6	40.9	37.9	42.7	43.1	42.5	-0.6	-10.1	55.0	10.6
Situación Económica Global del País	48.1	15.8	12.2	12.3	18.5	16.5	12.8	17.7	18.5	23.3	35.4	30.7	-4.7	14.0	49.4	23.1
Situación General del Negocio	43.5	44.6	37.0	35.7	44.4	40.0	40.0	39.7	41.8	44.0	47.2	43.4	-3.8	-5.7	57.9	11.9
Inflación Esperada 12 meses	8.8	9.5	10.1	10.7	10.7	10.3	10.0	9.3	8.4	8.0	7.9	7.8	0.0	-0.1	4.0	1.7
Índice de Difusión Sectorial	47.7	45.0	39.4	38.6	42.0	39.9	38.0	34.6	36.4	38.6	38.8	36.5	-2.3	-12.8	48.4	7.1

Figura 5. Variación % respecto igual mes del año anterior: Sector Industrial

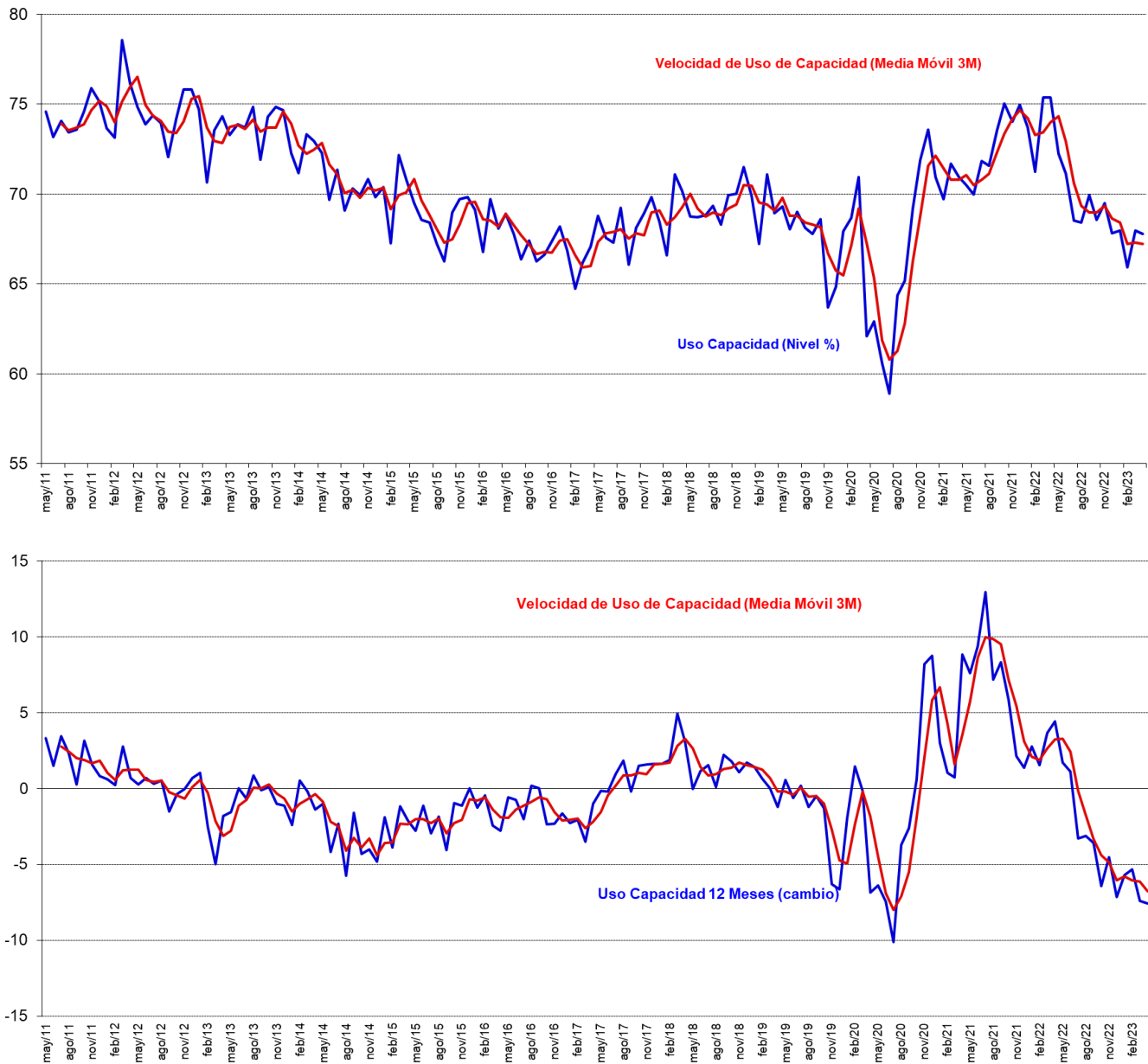


### 2.3.1 Análisis Uso de Capacidad Instalada de la Industria Manufacturera

El uso de capacidad instalada es un indicador importante al momento de evaluar la capacidad de respuesta del sector frente a shocks de demanda y oferta, de manera que se puede determinar la capacidad ociosa existente y, por ende, las posibilidades de alzas de precios y variación de empleo y producción que las empresas puedan implementar como manera de manejar eficientemente su stock de inventarios.

El uso de la capacidad instalada del sector disminuyó ligeramente respecto del mes pasado alcanzando un nivel de 67,8% de uso. El sector está ubicado por debajo de su capacidad promedio histórica de 71,0%, y dentro de los márgenes de variabilidad (al presentar una desviación estándar histórica de 3,3 puntos en el uso de capacidad).

Figura 6. Uso de Capacidad Instalada 3 y 12 Meses y Promedios Móviles (figura inferior)



## 2.4 Minería

El indicador sectorial alcanzó los 63,6 puntos, superior al mes pasado en 12,9 puntos, ubicándose superior a su promedio histórico, y presentando un nivel de variabilidad de 7,9 puntos. El subíndice de producción actual alcanzó un nivel superior al neutral de 51,6 puntos, inferior al mes anterior en 25,2 puntos, y 8,3 puntos inferior a su nivel del mismo mes del año pasado. Dentro de los indicadores de minería, producción actual es un subíndice que presenta un alto nivel de volatilidad alcanzando una desviación histórica de 25,7 puntos. Por su parte el subíndice de inventarios presentó un nivel neutral de 50,0 puntos. El índice de demanda que enfrentó el sector alcanzó los 51,5 puntos. La situación general actual de la empresa está por sobre el nivel neutral (88,6), inferior al mes anterior.

En la subsección de expectativas, la producción esperada para los próximos meses presenta un indicador en el nivel neutral con 89,4 puntos (superior al mes anterior en 38,6 puntos y superior en 7,0 puntos respecto del mismo mes de año pasado), superior a su promedio histórico de 72,2 puntos y manteniendo una fuerte variabilidad de 20,7 puntos de desviación estándar. Las

expectativas de costos de insumos aumentaron respecto del mes pasado, con un nivel neutral de 52,3 puntos. El sector se encuentra por debajo del nivel neutral respecto de la economía chilena con un nivel de expectativas de 38,6 puntos.

#### Cuadro N°4 Indicador de Difusión Sectorial: Minería

Pregunta	Minería												Variación		Promedio Histórico	Dev. Est. Histórica
	may-22	jun-22	jul-22	ago-22	sept-22	oct-22	nov-22	dic-22	ene-23	feb-23	mar-23	abr-23	Mes	12 Meses		
<b>Situación Actual</b>																
Producción	91.4	54.5	75.4	44.6	89.8	85.2	90.8	87.5	7.9	43.7	81.3	56.1	-25.2	8.3	63.2	25.7
Inventarios	49.2	49.3	50.7	50.8	49.2	50.0	49.2	50.0	49.2	50.0	50.0	50.0	0.0	0.7	49.8	4.9
Demanda	52.3	53.0	52.9	52.3	52.3	50.8	52.3	51.6	50.8	51.6	51.6	51.5	0.0	-0.7	60.6	12.6
Uso de Capacidad	96.4	96.2	95.4	96.0	96.3	96.4	95.9	96.3	96.5	96.5	96.4	96.0	-0.4	0.2	94.4	2.2
Situación General de la Empresa	88.3	85.1	83.3	86.9	86.7	90.6	86.2	86.7	87.3	92.1	86.7	88.6	1.9	-1.1	85.6	10.6
<b>Expectativas</b>																
Producción	93.8	51.5	46.4	80.8	91.4	53.1	92.3	14.1	81.7	88.1	50.8	89.4	38.6	7.0	72.2	20.7
Precios	50.8	59.0	49.3	52.3	57.8	44.5	52.3	50.0	50.8	57.9	50.0	49.2	-0.8	-9.6	48.9	9.2
Costos	53.1	63.4	54.3	63.8	62.5	57.8	58.5	52.3	50.0	61.1	50.8	52.3	1.5	-11.7	57.2	14.3
Salarios	88.3	51.5	88.4	91.5	86.7	87.5	86.9	51.6	86.5	92.1	85.9	86.4	0.4	-1.1	80.0	13.0
Empleo	95.3	88.1	87.0	88.5	89.8	91.4	90.0	60.2	96.8	96.0	90.6	90.2	-0.5	1.2	55.2	15.4
Inversiones	96.9	85.8	87.7	89.2	89.8	88.3	93.8	57.8	95.2	95.2	90.6	90.2	-0.5	1.9	87.8	10.8
Situación General de la Empresa	55.5	92.5	80.4	83.8	49.2	47.7	53.8	53.1	54.8	86.5	86.7	85.6	-1.1	0.3	62.6	15.3
Situación Económica Global del País	74.2	37.3	70.3	73.1	43.8	39.1	38.5	37.5	38.1	75.4	39.1	38.6	-0.4	-32.7	67.7	21.3
Indice de Difusión Sectorial	65.6	51.7	49.5	60.8	64.8	51.3	65.1	38.5	61.1	63.2	50.8	63.6	12.9	1.9	61.1	7.9

Figura 7. Variación % respecto igual mes del año anterior: Sector Minería

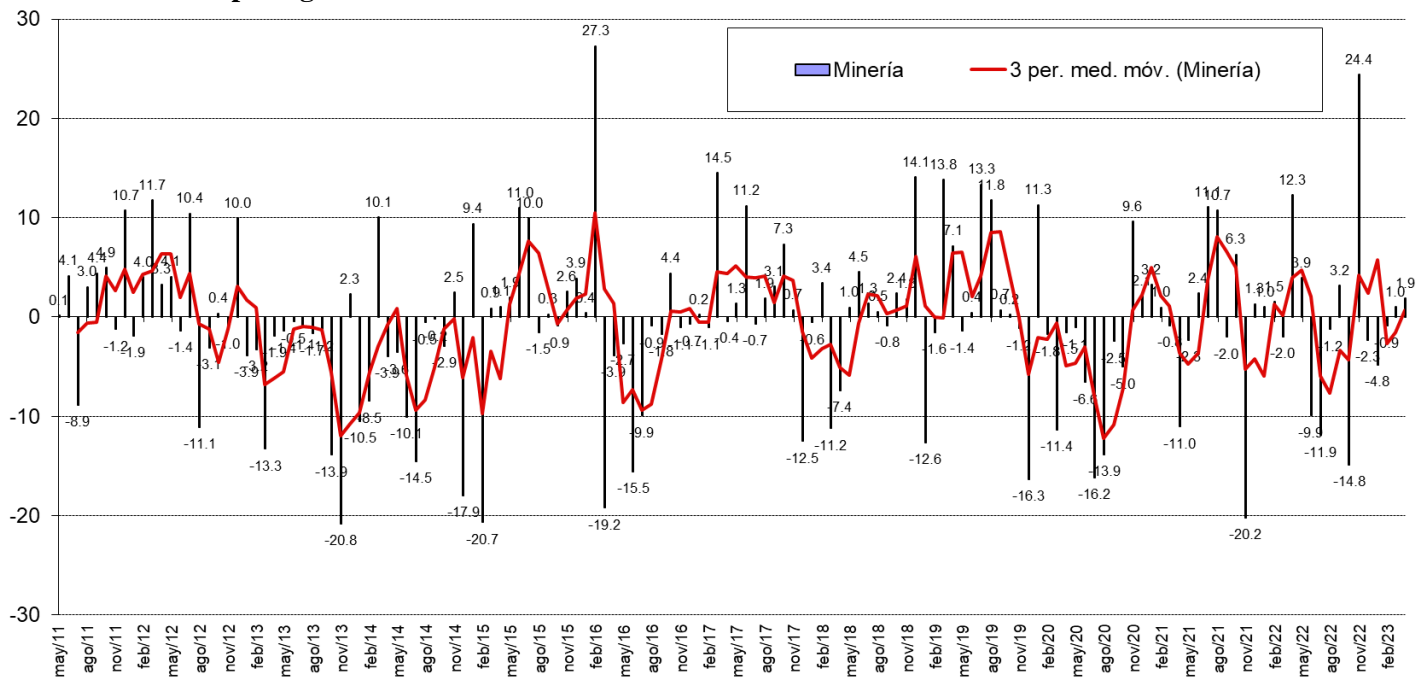
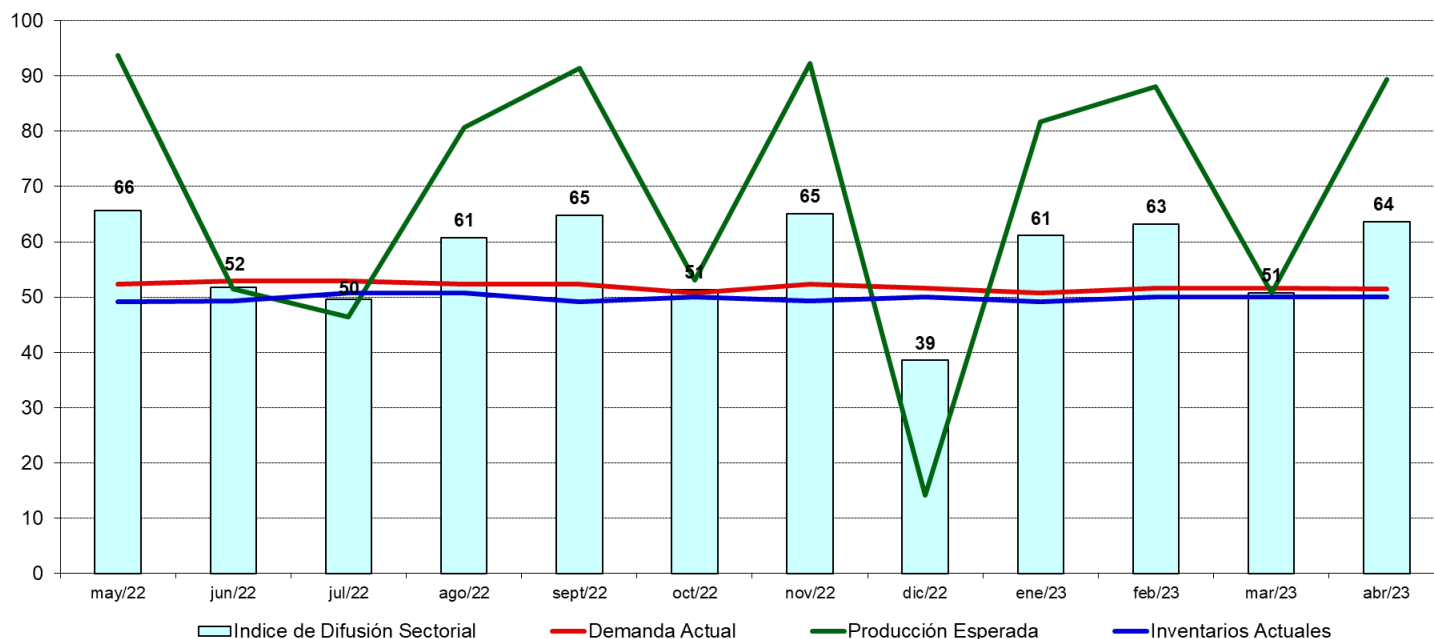


Figura 8. Indicador Difusión del Sector Minería

### Indicador Difusión Minería



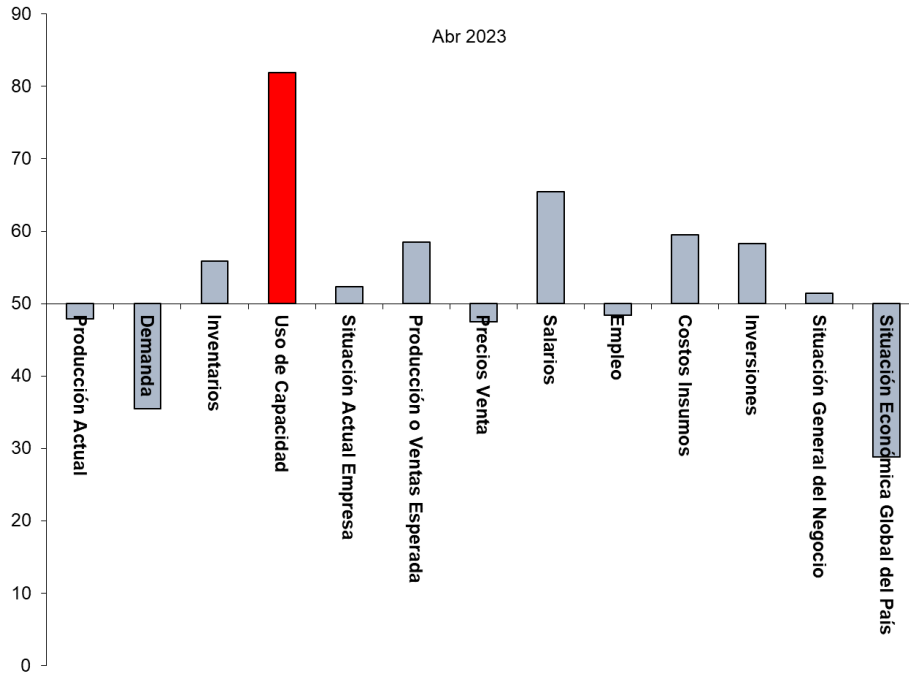
### 3 Análisis por Variables Individuales

Los índices que presentan las mayores variaciones respecto al mes pasado fueron: Producción Actual (-19,8), Situación General del Negocio (-4,3) y Producción o Ventas Esperadas (8,3); en frecuencia anual los mayores cambios se produjeron en Costos Insumos (-24,9), Salarios (-7,2) y Precios Venta (-21,9).

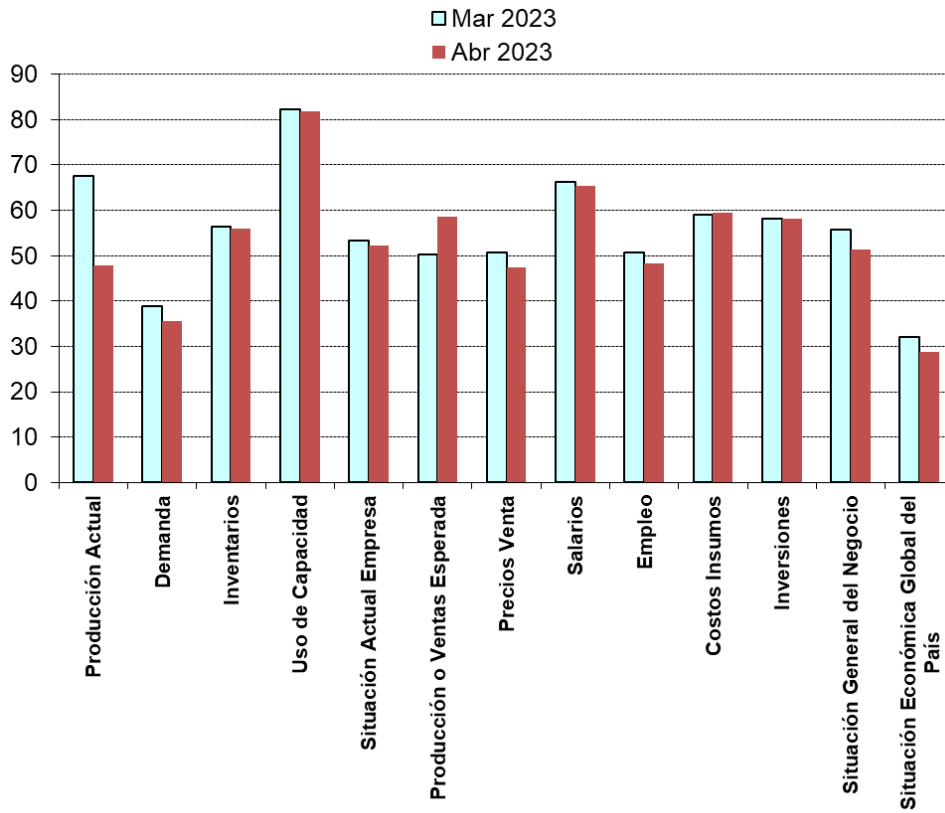
### Cuadro N°5. Indicadores de Confianza Sectorial: Variables Individuales

Indicador		Abr 2023	Mar 2023	Abr 2022	Cambio Mes Anterior	Cambio en 12 Meses
Actual	Producción Actual	47.8	67.7	49.3	-19.8	-1.5
	Demanda	35.5	38.9	42.4	-3.4	-6.9
	Inventarios	55.9	56.5	49.8	-0.6	6.0
	Uso de Capacidad	81.9	82.2	85.6	-0.3	-3.7
	Situación Actual Empresa	52.3	53.3	58.9	-1.0	-6.6
Expectativas	Producción o Ventas Esperada	58.5	50.2	56.6	8.3	1.9
	Precios Venta	47.5	50.6	69.4	-3.2	-21.9
	Salarios	65.4	66.2	72.6	-0.7	-7.2
	Empleo	48.4	50.7	54.0	-2.4	-5.6
	Costos Insumos	59.5	59.1	84.4	0.4	-24.9
	Inversiones	58.3	58.1	60.2	0.2	-1.9
	Situación General del Negocio	51.4	55.7	50.7	-4.3	0.7
	Situación Económica Global del País	28.8	32.0	27.8	-3.2	1.0
Inflación Esperada 12 meses	7.6	7.9	7.7	-0.3	-0.1	

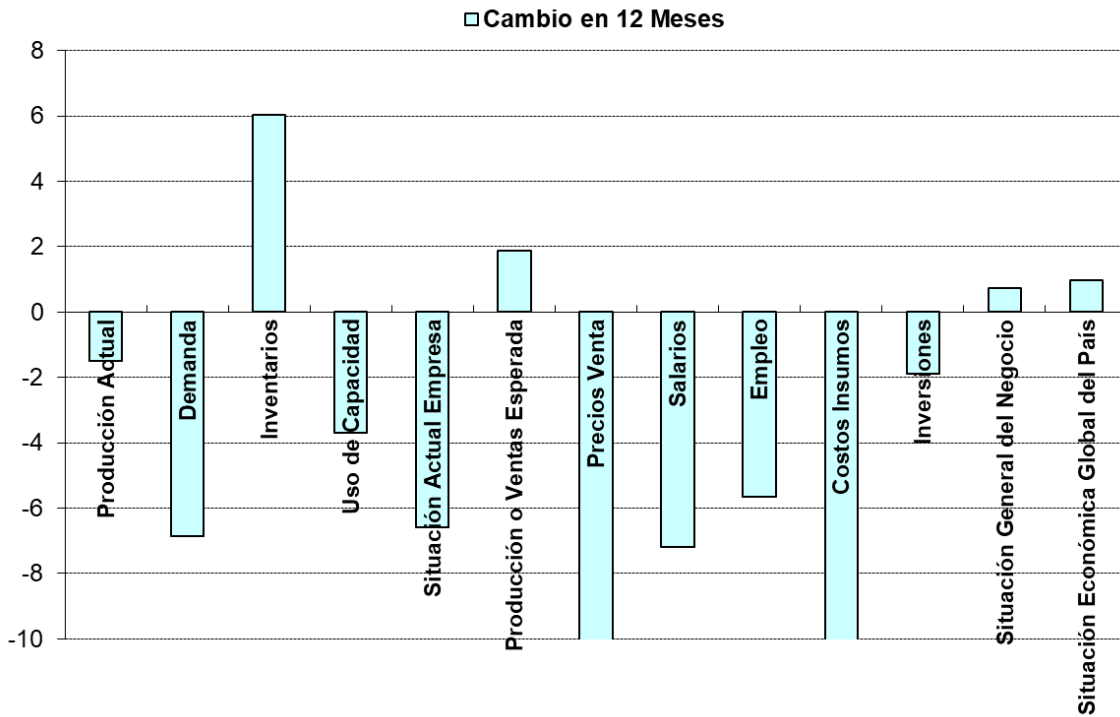
**Figura 9. Indicadores Sectoriales por Concepto: Nivel Actual**



**Figura 10. Indicadores Sectoriales por Concepto: Comparación Mes Anterior**



**Figura 11. Indicadores Sectoriales por Concepto: Cambio en 12 Meses**



### 3.1 Expectativas de Situación Económica Chilena y Empresarial

Analizando la dinámica de los sub-índices agregados para la situación esperada de la economía versus la situación esperada para las empresas, podemos ver una alta correlación, visualizándose una dinámica muy similar entre ambos índices (ver Figura 12a y 12b).

Las expectativas de la situación esperada de la empresa se presentaron optimistas con 51,4 puntos. La situación económica del país esperada presentó un nivel pesimista de 28,8 puntos.

Si excluimos al sector Minería las expectativas de la economía chilena aún presentan una alta correlación: las perspectivas económicas son pesimistas (ver 12.b) alcanzando un nivel de 25,5 puntos versus los 28,8 puntos que alcanza el indicador a nivel agregado (incluyendo Minería).

Figura 12a. Índice Expectativas de Economía Chilena y Situación Esperada de la Empresa

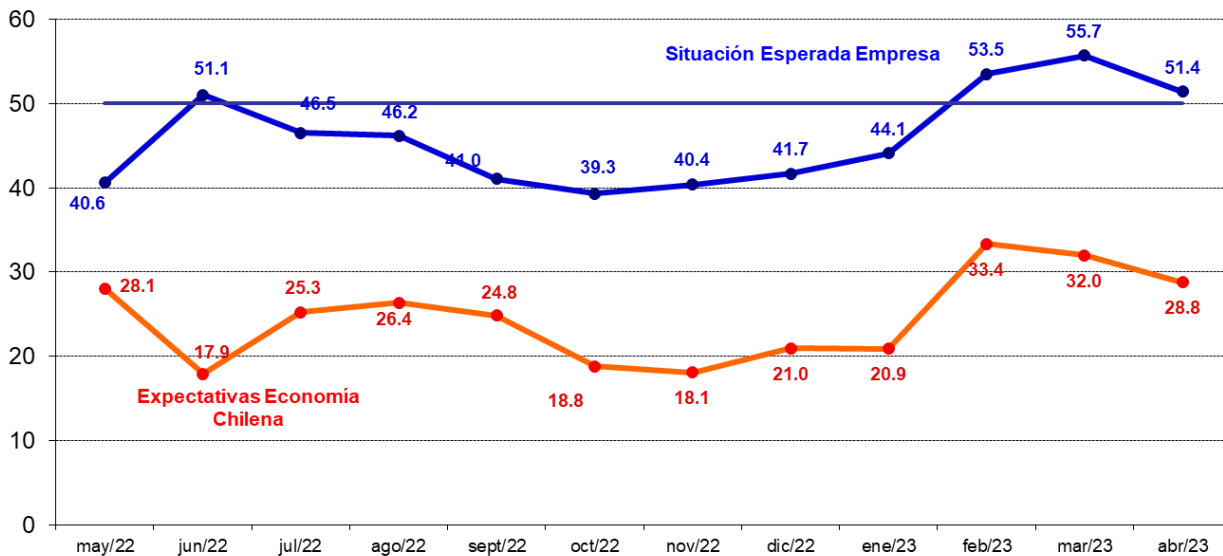


Figura 12b. Índice Expectativas de Economía Chilena Agregada y Excluyendo Minería

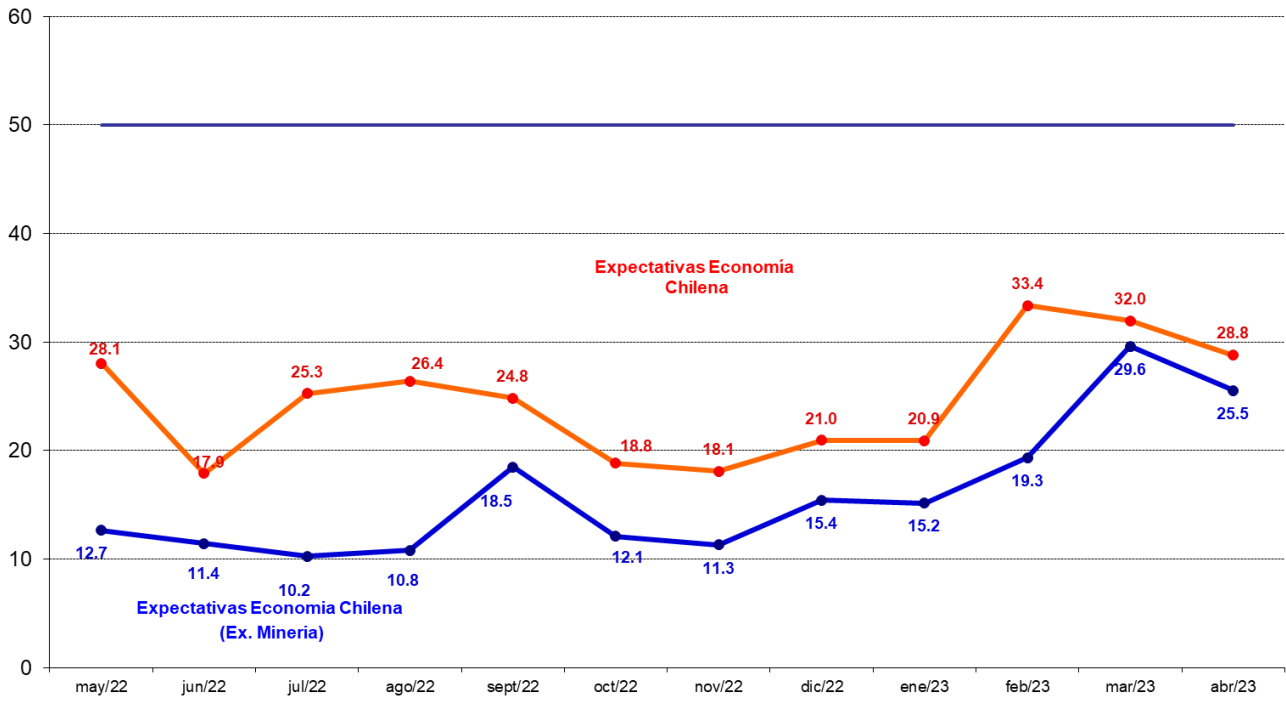


Figura 13a. Índice Expectativas de Economía Chilena e Inversión Planeada (Cambio 12 meses)

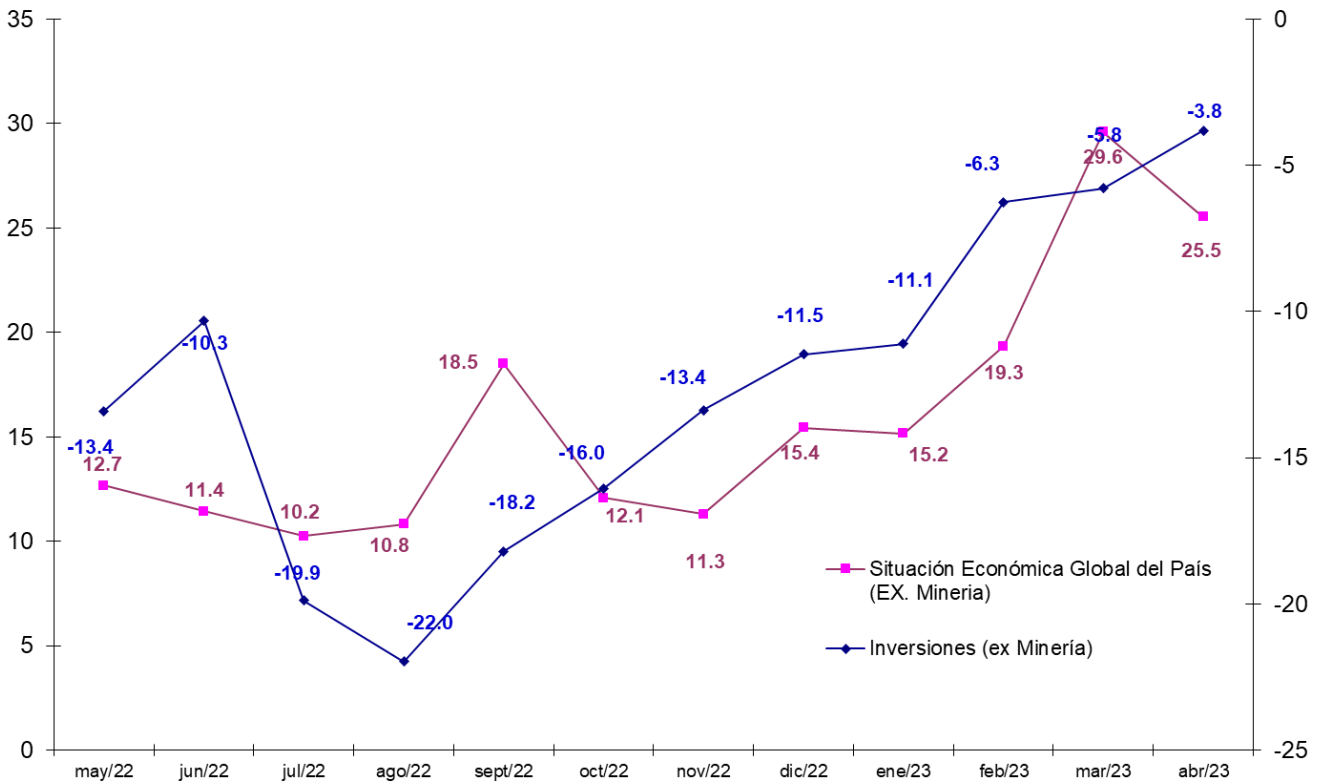


Figura 13b. Índice de Demanda Actual y Situación Actual del Negocio



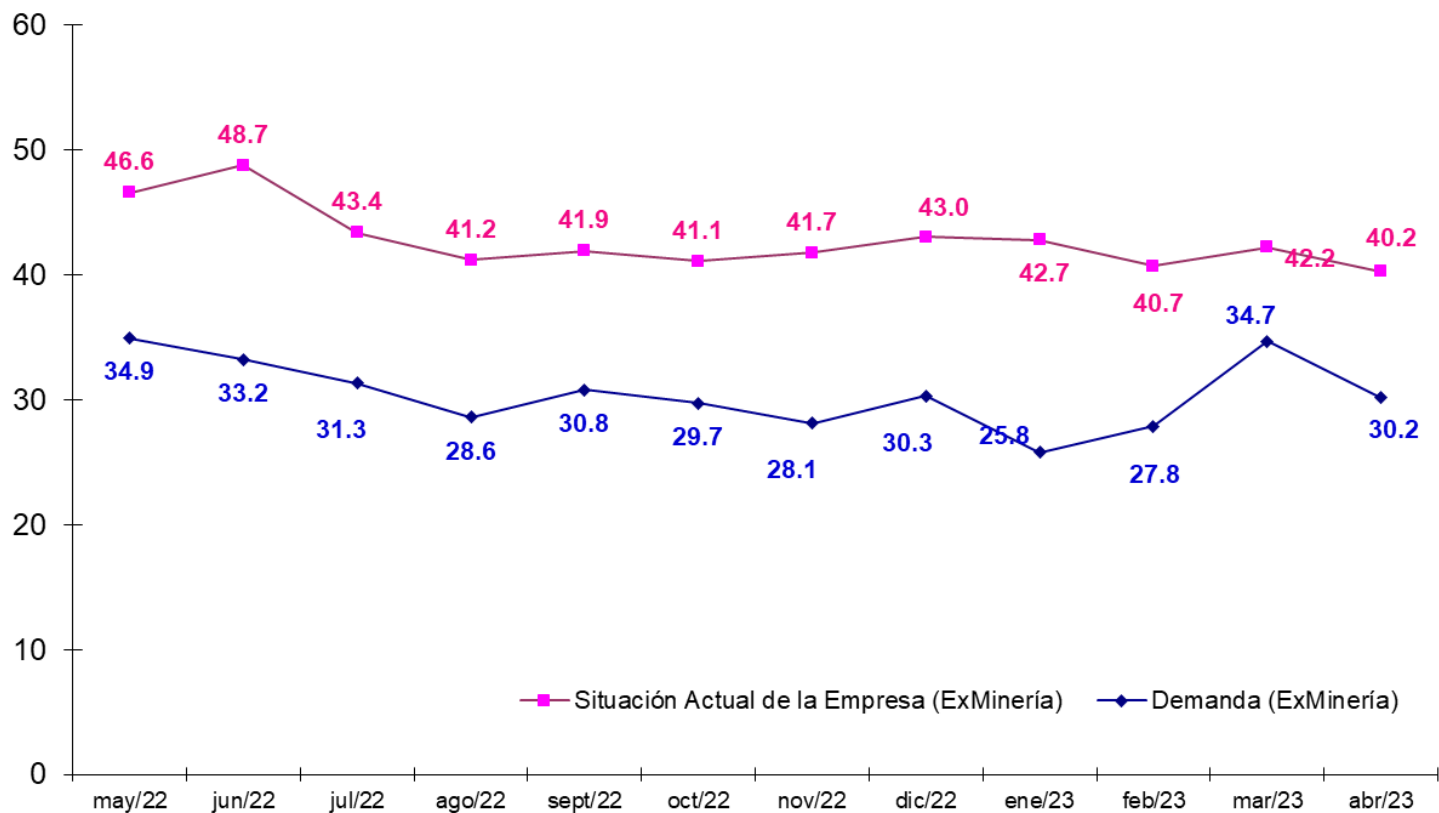
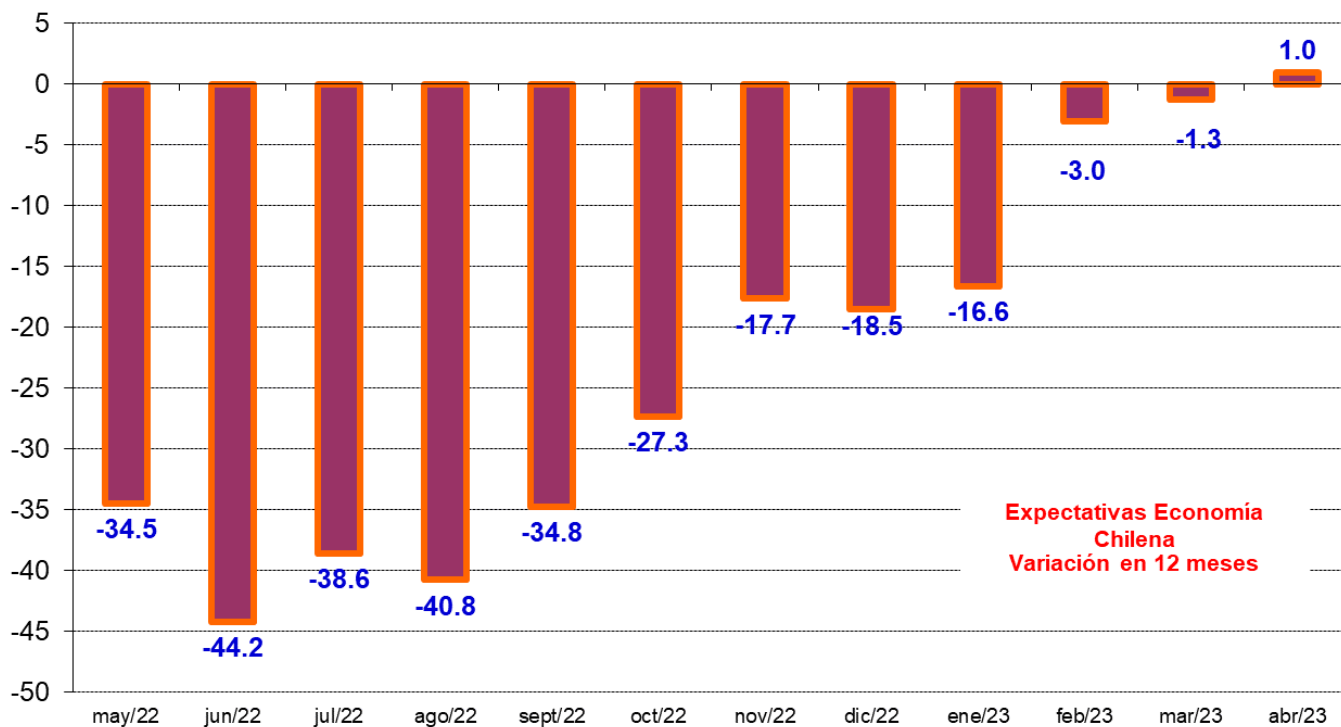


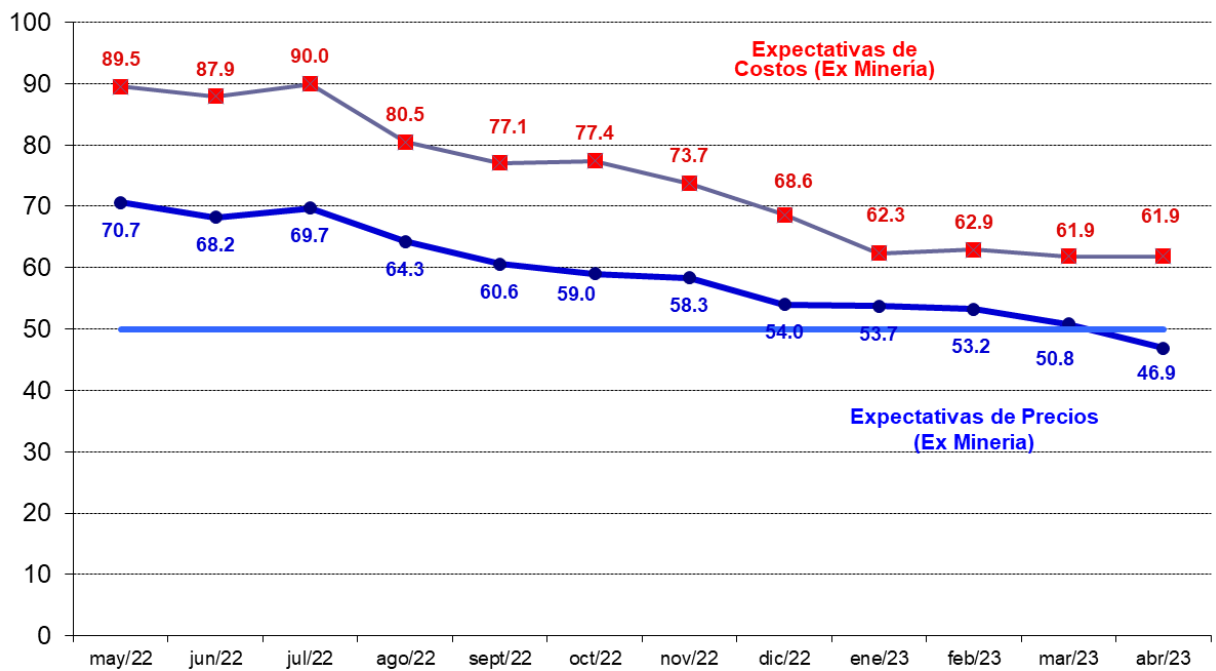
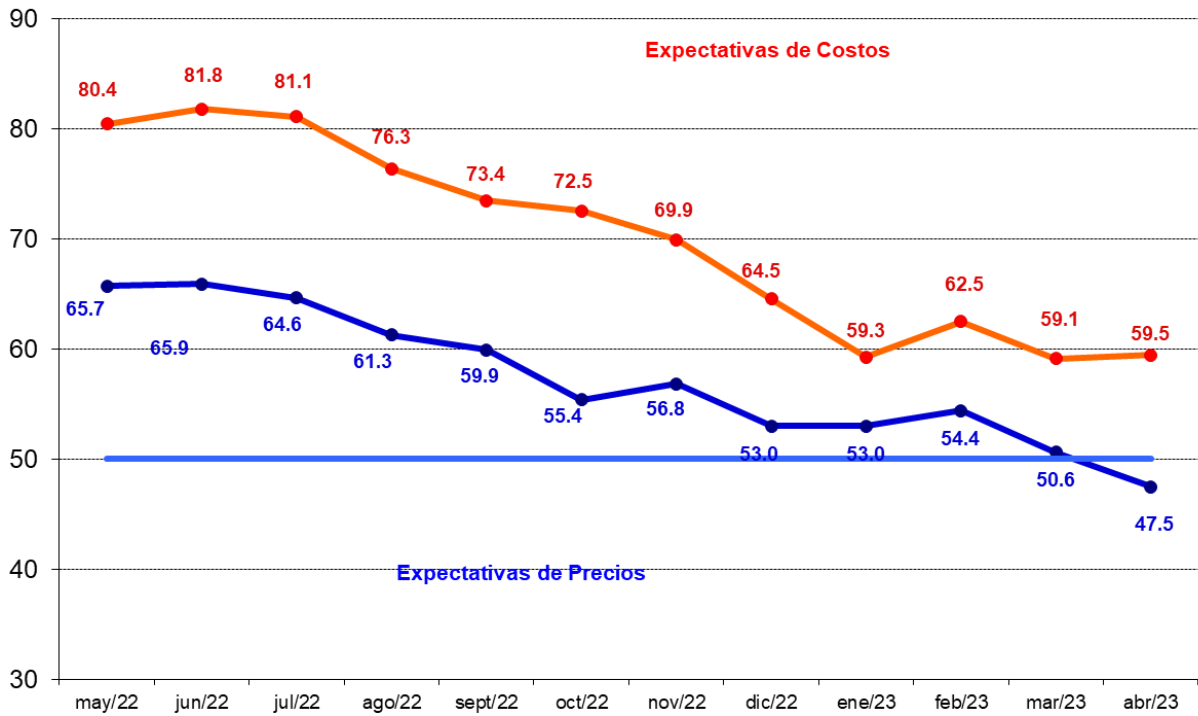
Figura 14. Evolución Índice Expectativas de Economía Chilena (Variación en 12 Meses)



### 3.2 Encuesta de Costos e Inflación Esperada

Como una forma de evaluar la dinámica de la inflación esperada, las Figuras 15a y 15b pueden ser utilizadas para monitorear las presiones inflacionarias y para correlacionarlas con la pregunta de costos. Se observa una correlación positiva de ambos índices, durante la mayor parte del tiempo. Durante este mes los subíndices de costos y precios se ubican en 59,5 y 47,5 puntos respectivamente. Este análisis sigue una dinámica similar si se excluye el sector Minería, tal como se observa en la figura 15b.

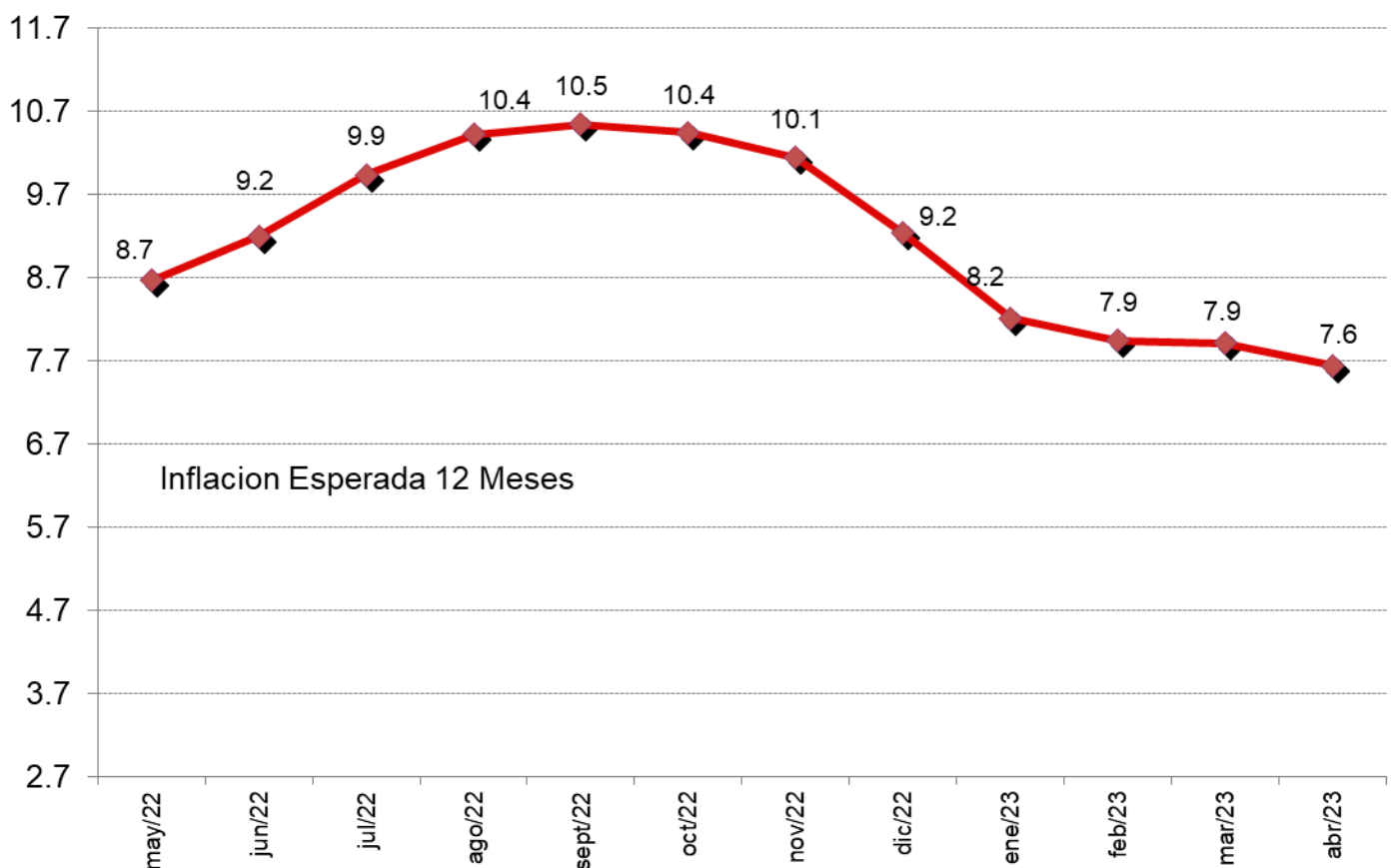
**Figura 15a y 15b. Índice de Precios y Costos Esperados Sectoriales (Figura inferior excluye sector Minería)**

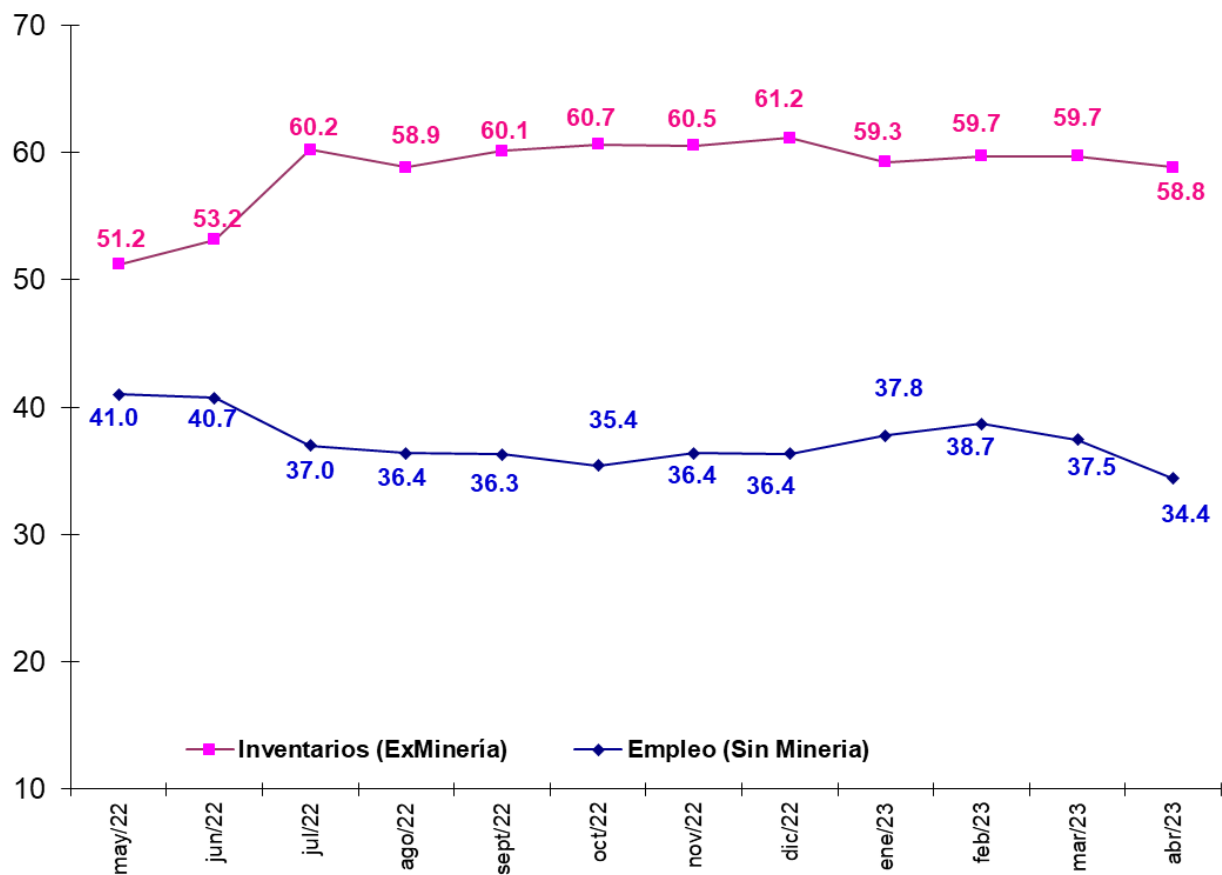
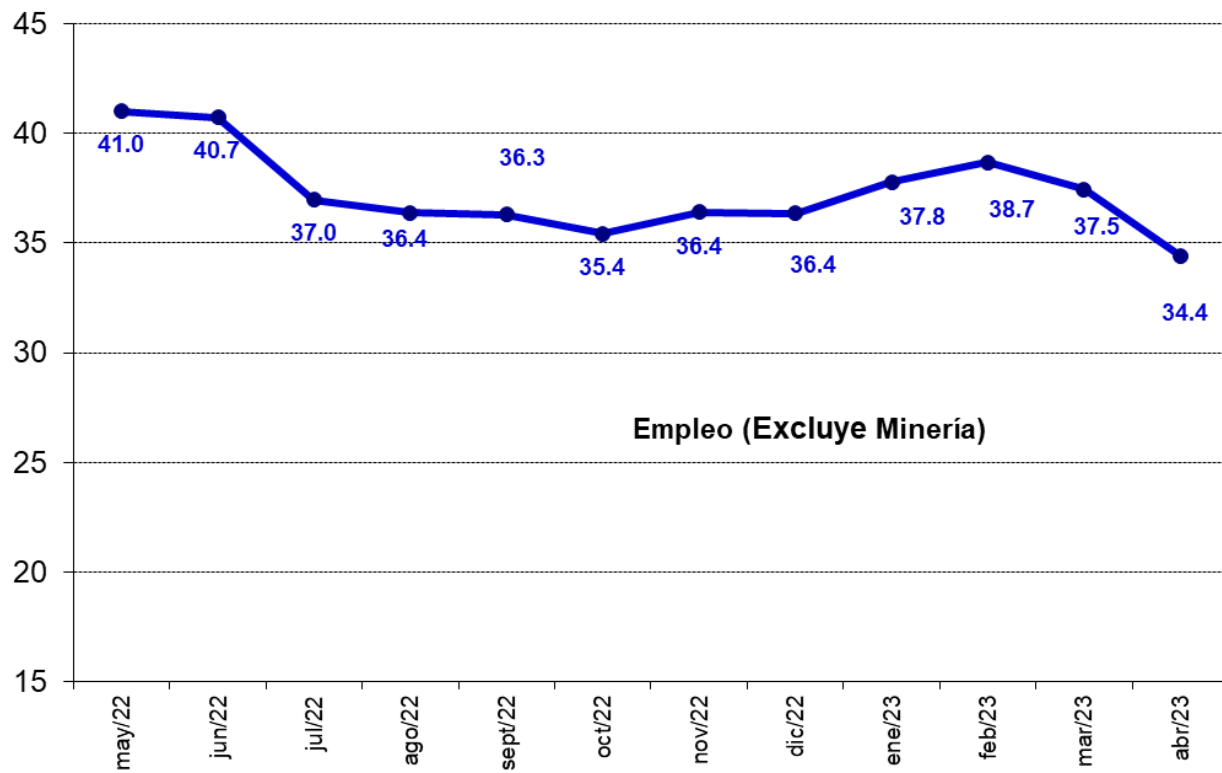


## Inflación Esperada y Empleo

Respecto de la pregunta correspondiente a las *expectativas de inflación para los próximos 12 meses*, de los resultados de la encuesta se observa una distribución estadística con sesgo y curtosis. Hacia septiembre de 2011 la inflación se encontraba en rango del 3,5%. Posteriormente, ya en noviembre del mismo año las presiones de inflación comienzan a aumentar, ubicándose en 3,8%. A partir de abril de 2012, comienzan nuevamente a caer hasta junio de 2013, cuando crecen nuevamente. Durante el 2014 continúa la tendencia al alza, alcanzando en diciembre de 2014 expectativas de 4,1% de inflación. En enero del 2015 las expectativas de inflación vuelven a disminuir, ubicándose en 3,7%. En abril del mismo año las expectativas de inflación vuelven a elevarse hasta 3,9%, manteniéndose alrededor de dicho valor hasta Julio con un valor de 3,9%. En el mes de agosto del año 2015 las expectativas de inflación vuelven a aumentar hasta 4,2%, alcanzando un nivel de 4,4% entre septiembre y octubre para luego comenzar a disminuir. La inflación esperada ha continuado disminuyendo hasta enero del 2017, donde se mantuvo hasta mayo del mismo año en 3,2%. La inflación esperada continuó disminuyendo hasta enero del 2018 (2,7%), para posteriormente, comenzar a incrementarse paulatinamente. En diciembre de 2020 la inflación esperada para los próximos 12 meses fue de 3,1%. Por otra parte, en diciembre de 2021 la inflación esperada para los próximos 12 meses fue de 5,6%, y en 2022 fue de 9,2%. Las expectativas de inflación promedio para los 12 meses próximos para el sector Comercio e Industria alcanzaron un 7,65%. La mediana se ubica en 7,26% para Comercio e Industria (Figuras 16 y 17 y cuadro 6).

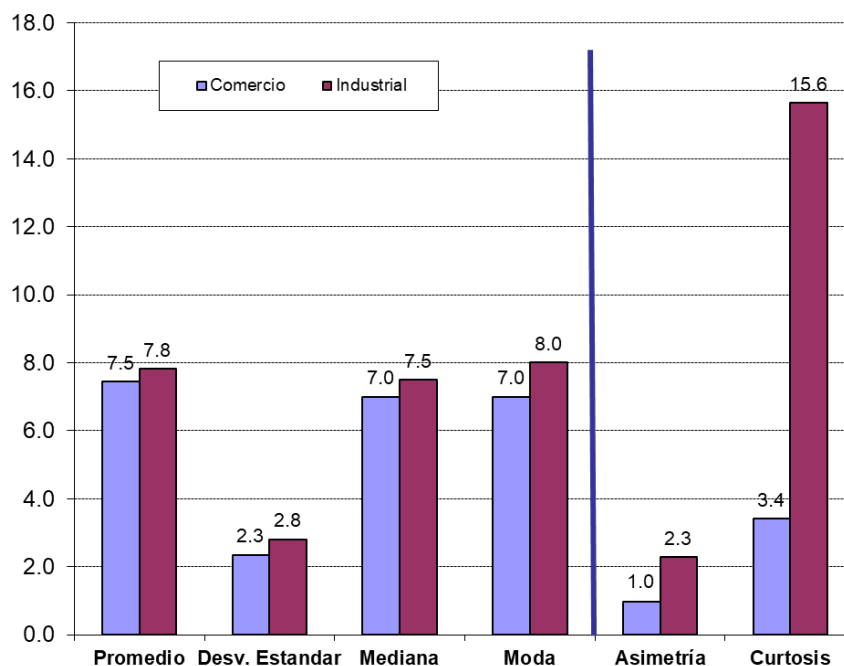
**Figura 16. Inflación Esperada en 12 meses (Comercio e Industria), Generación de Empleo (Excluyendo Minería) e Inventarios**





Si finalmente observamos las Figura 16 (empleo e inventarios y empleo), podemos ver por otra parte que la generación de empleo sectorial disminuyó respecto del mes pasado, alcanzando un indicador promedio de 34,4 puntos (excluyendo Minería).

**Figura 17. Estadísticos de la Inflación Esperada en 12 meses Sectoriales**



**Cuadro N°6. Descripción Estadística de la Inflación Esperada**

Inflación Esperada 12 meses			
Estadístico	Sector		Promedio Ponderado
	Comercio	Industrial	
<b>Promedio</b>	7.45	7.83	7.65
<b>Desv. Estandar</b>	2.35	2.81	2.59
<b>Test Inflacion = 3</b>	18.56	17.70	18.11
<b>-Value Test <math>\rho = 3</math></b>	0.0000	0.0000	0.0000
<b>Muestra</b>	96	106	101
<b>Mediana</b>	7.00	7.50	7.26
<b>Moda</b>	7.00	8.00	7.52
<b>Asimetría</b>	0.97	2.29	1.66
<b>Test Sesgo</b>	3.88	9.64	6.90
<b>P-Value S=0</b>	0.0001	0.0000	0.0000
<b>Curtosis</b>	3.42	15.64	9.83
<b>Test Curtosis</b>	0.83	26.56	14.33
<b>P-Value C=3</b>	0.4057	0.0000	0.1928

### Muestra

Este mes la muestra alcanzó a 267 encuestados lo que corresponde al 43,7 % de la muestra referencial.

**Cuadro N°7 Base Muestral**

Sector	Población		
	BCCh	Encuestadas	%
Comercio	200	96	48.0%
Construcción	100	54	54.0%
Industria	300	106	35.3%
Minería	11	11	100.0%
<b>Totales</b>	<b>611</b>	<b>267</b>	<b>43.7%</b>