

# Indicador Mensual de Confianza Empresarial | IMCE

## Informe Marzo 2023



### Resumen Ejecutivo <sup>1</sup>

El Indicador Mensual de Confianza Empresarial (IMCE) este mes alcanzó un nivel de 40,55 puntos; inferior al mes pasado en 1,59 puntos, posicionando a las expectativas empresariales globales en un nivel pesimista. Los sectores de Comercio, Construcción e Industria experimentaron ligeros aumentos con respecto al mes anterior, mientras que el sector Minería experimentó una disminución. El sector Minero se ubicó en un nivel neutral, mientras que los demás sectores se ubicaron en niveles pesimistas.

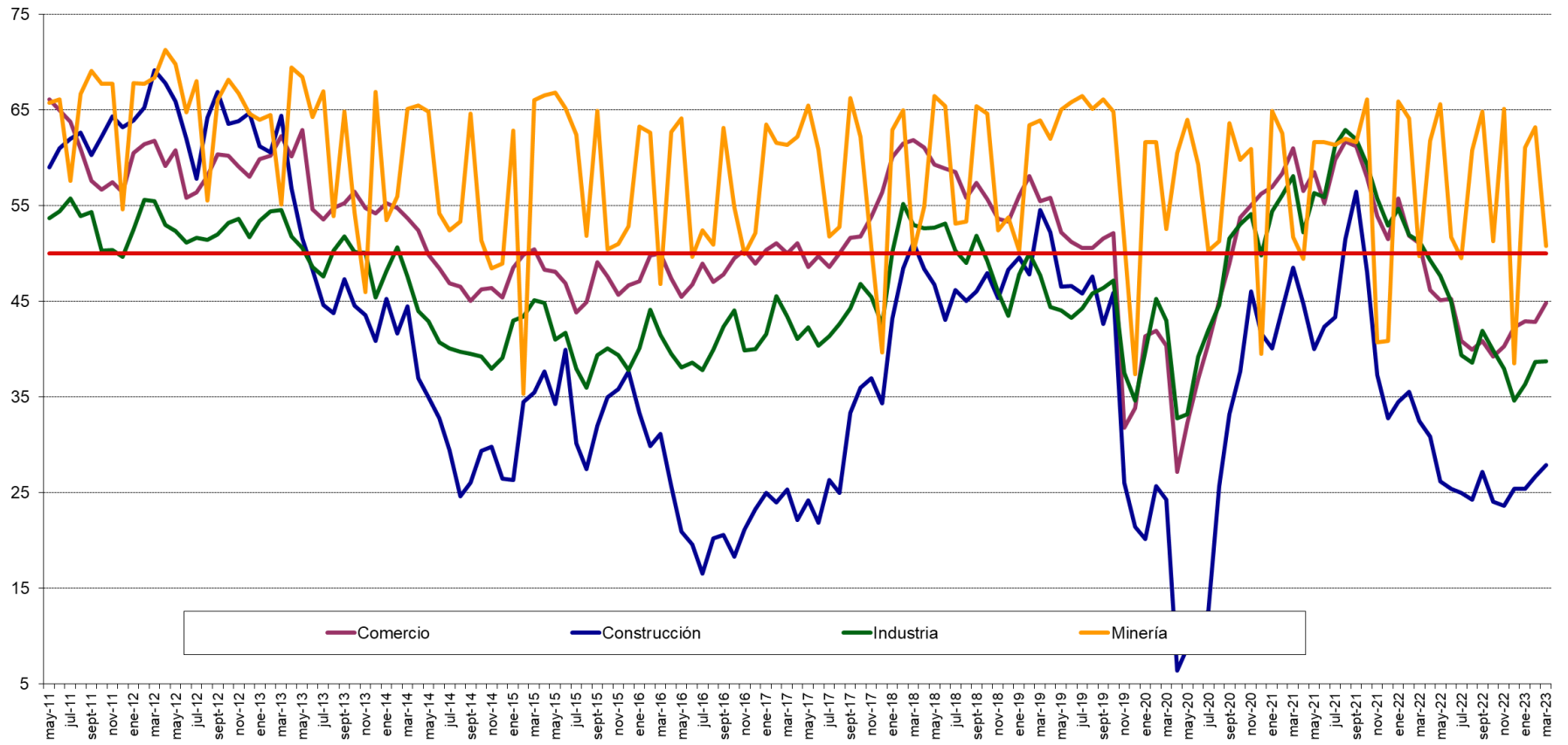
Las presiones de salarios se posicionaron en un nivel superior al neutral (66,2 puntos); las expectativas sobre empleo disminuyeron respecto del mes anterior (50,7 puntos); y la producción esperada se ubicó en 50,2 puntos, inferior al mes anterior en 11,4 puntos. El uso de la capacidad instalada alcanzó un 82,2% de uso, similar al mes pasado. La inflación esperada se ubicó en 7,9%, igual al mes anterior.

La demanda actual alcanzó 38,9 puntos, superior al mes anterior en 5,1 puntos. Los inventarios se ubicaron superiores al nivel deseado alcanzando 56,5 puntos; las presiones de costos alcanzaron los 59,1 puntos; la situación general del negocio alcanzó un nivel de 55,7 puntos; y la apreciación general sobre la economía chilena se ubicó en un nivel de 32,0 puntos, inferior al mes anterior en 1,4 puntos.

	Comercio	Construcción	Industria	Minería	IMCE
ene-19	56.02	49.58	47.79	50.33	50.67
feb-19	58.09	47.86	50.00	63.39	54.17
mar-19	55.47	54.58	47.74	63.93	54.01
abr-19	55.85	52.24	44.44	62.02	52.08
may-19	52.22	46.58	44.09	65.05	50.56
jun-19	51.25	46.62	43.25	65.85	50.16
jul-19	50.62	45.83	44.31	66.47	50.36
ago-19	50.62	47.60	45.87	65.13	51.02
sept-19	51.59	42.65	46.40	66.12	50.74
oct-19	52.16	45.90	47.15	64.84	51.52
nov-19	31.83	26.09	37.54	51.30	36.58
dic-19	33.85	21.43	34.64	37.42	32.53
ene-20	41.36	20.18	39.73	61.64	40.67
feb-20	41.97	25.69	45.26	61.64	43.91
mar-20	40.38	24.26	43.03	52.57	40.70
abr-20	27.21	6.43	32.77	60.50	31.74
may-20	32.30	8.80	33.18	63.98	34.28
jun-20	36.89	11.40	39.26	59.28	37.30
jul-20	40.62	12.68	41.99	50.32	37.81
ago-20	45.08	25.72	44.63	51.28	42.51
sept-20	48.99	33.20	51.56	63.67	49.81
oct-20	53.77	37.69	53.07	59.84	51.68
nov-20	55.05	46.03	54.17	60.91	54.16
dic-20	56.23	41.67	49.83	39.55	48.00
ene-21	56.96	40.08	54.40	64.88	54.38
feb-21	58.40	44.23	56.11	62.60	55.72
mar-21	61.02	48.55	58.11	51.73	55.88
abr-21	56.53	44.79	52.21	49.47	51.42
may-21	58.54	40.00	56.33	61.68	54.88
jun-21	55.26	42.39	55.88	61.68	54.33
jul-21	59.82	43.36	61.31	61.40	57.64
ago-21	61.70	51.52	62.94	62.01	60.35
sept-21	61.21	56.44	61.90	61.68	60.68
oct-21	57.97	48.11	59.33	66.15	58.20
nov-21	53.92	37.31	55.73	40.72	49.04
dic-21	51.49	32.76	52.92	40.86	46.56
ene-22	55.73	34.48	54.71	65.89	53.35
feb-22	51.85	35.55	51.94	64.12	51.19
mar-22	51.10	32.54	51.29	49.75	47.50
abr-22	46.22	30.86	49.29	61.76	47.47
may-22	45.15	26.23	47.70	65.63	46.48
jun-22	45.26	25.41	45.00	51.74	42.73
jul-22	40.87	25.00	39.37	49.52	39.01
ago-22	39.97	24.25	38.62	60.77	40.49
sept-22	40.88	27.16	41.95	64.84	43.27
oct-22	39.27	24.07	39.86	51.30	38.96
nov-22	40.29	23.64	38.00	65.13	41.05
dic-22	42.32	25.44	34.63	38.54	35.61
ene-23	42.95	25.42	36.35	61.11	40.67
feb-23	42.86	26.67	38.65	63.23	42.14
mar-23	44.83	27.87	38.75	50.78	40.55

<sup>1</sup> La composición específica de todos los indicadores de confianza que aquí se comentan se encuentra en el Anexo Técnico disponible en [www.icare.cl](http://www.icare.cl) y [www.uai.cl](http://www.uai.cl).

**Figura 0.**  
**Evolución del IMCE por sector económico**

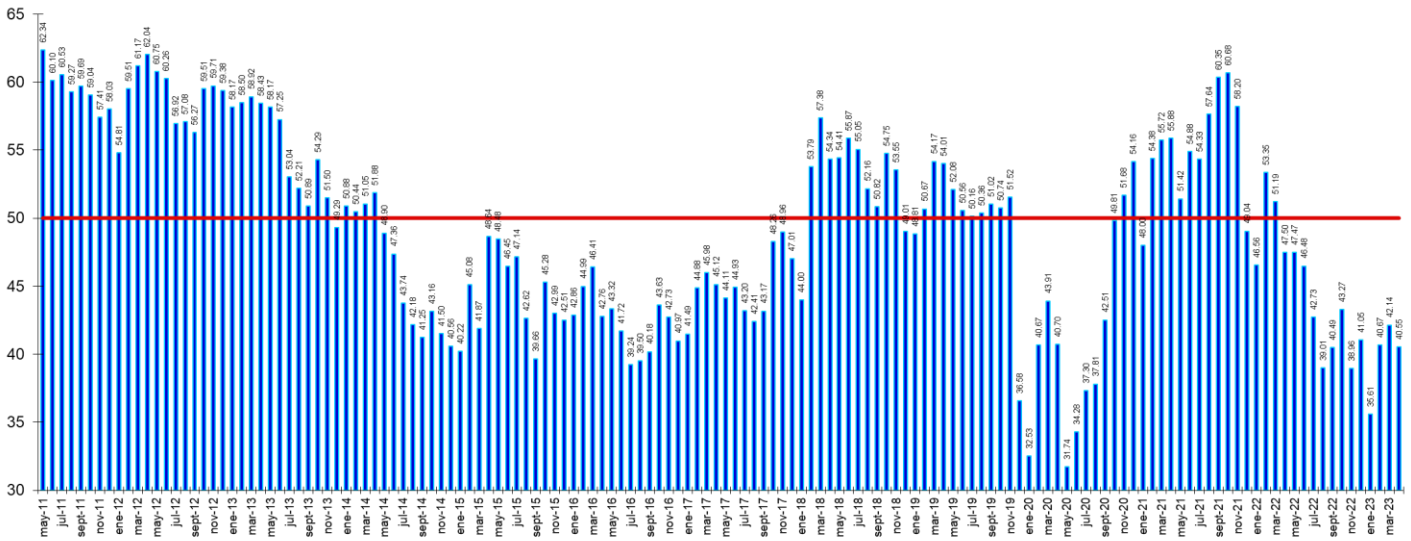


# 1 Evolución del IMCE

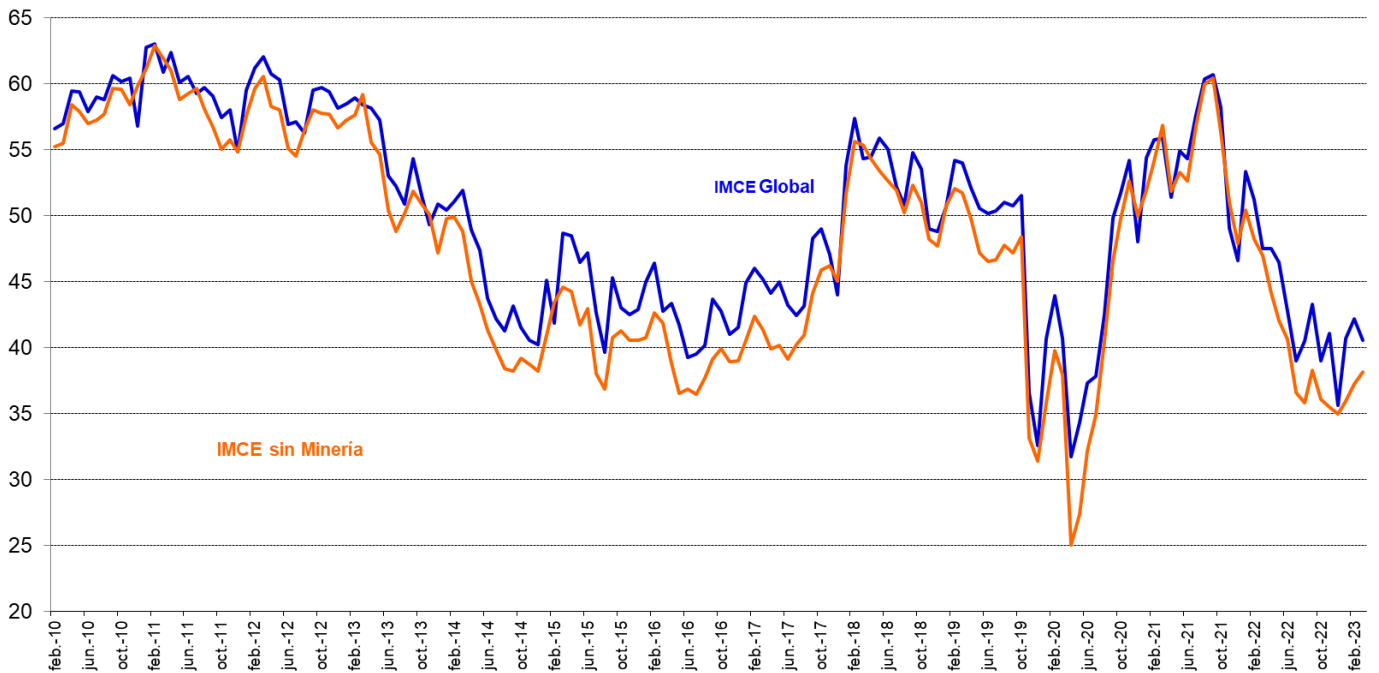
El Indicador Mensual de Confianza Empresarial presentó un nivel de 40,55 puntos, disminuyendo en 1,59 puntos respecto del mes anterior (figuras 1a-1d) y disminuyendo en 6,95 puntos respecto de igual mes del año pasado. Este indicador agregado se ubica actualmente por debajo del umbral neutral de 50 puntos para los siguientes tres a seis meses.

Revisando la dinámica del IMCE y el IMCE que excluye al sector Minería (Figura 1b, “IMCE sin Minería”) podemos apreciar que ambos presentan una alta correlación. El IMCE que excluye al sector minero se posiciona en un nivel pesimista, inferior al IMCE Global.

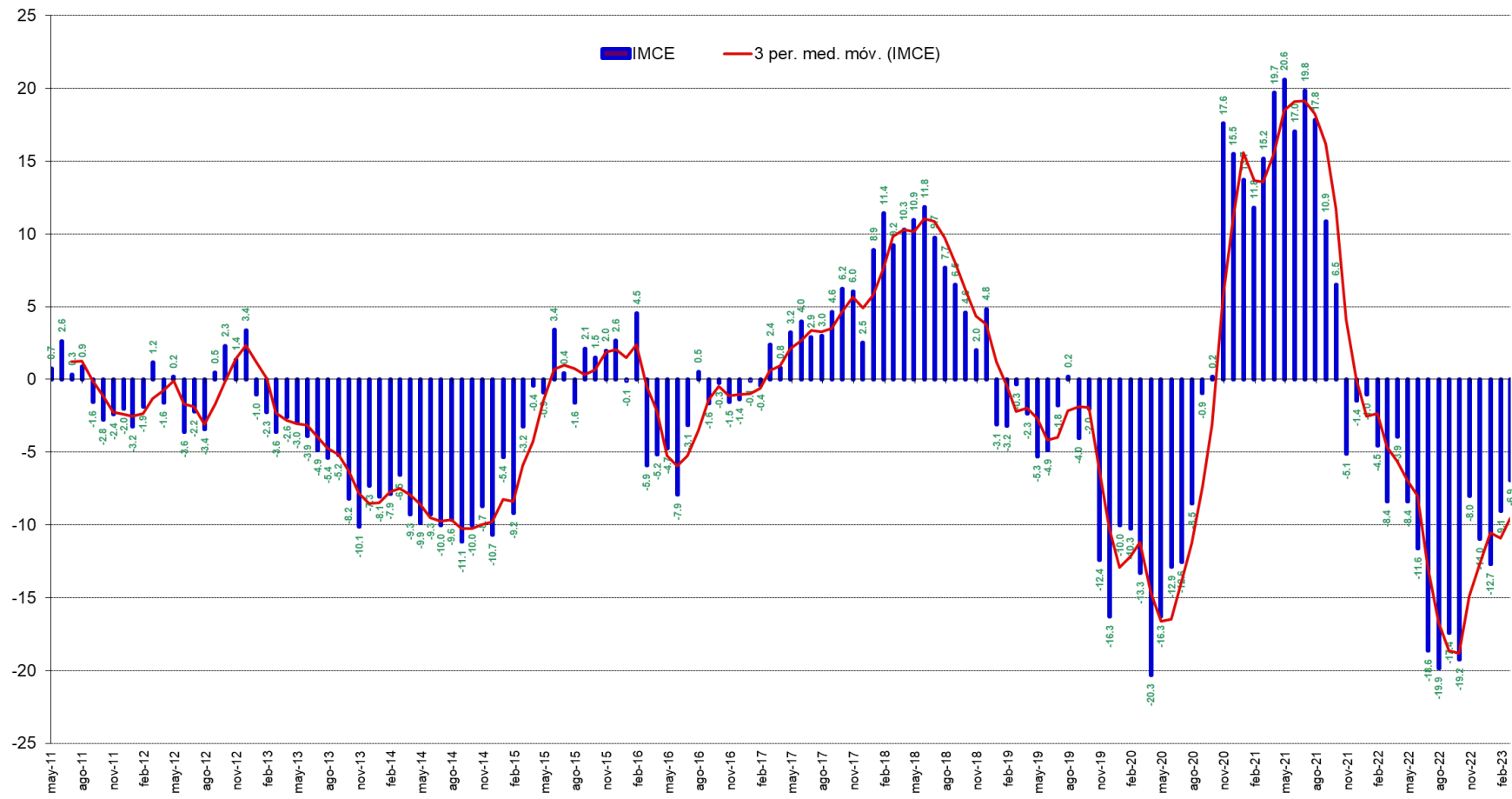
**Figura 1a.**  
**Evolución del IMCE**



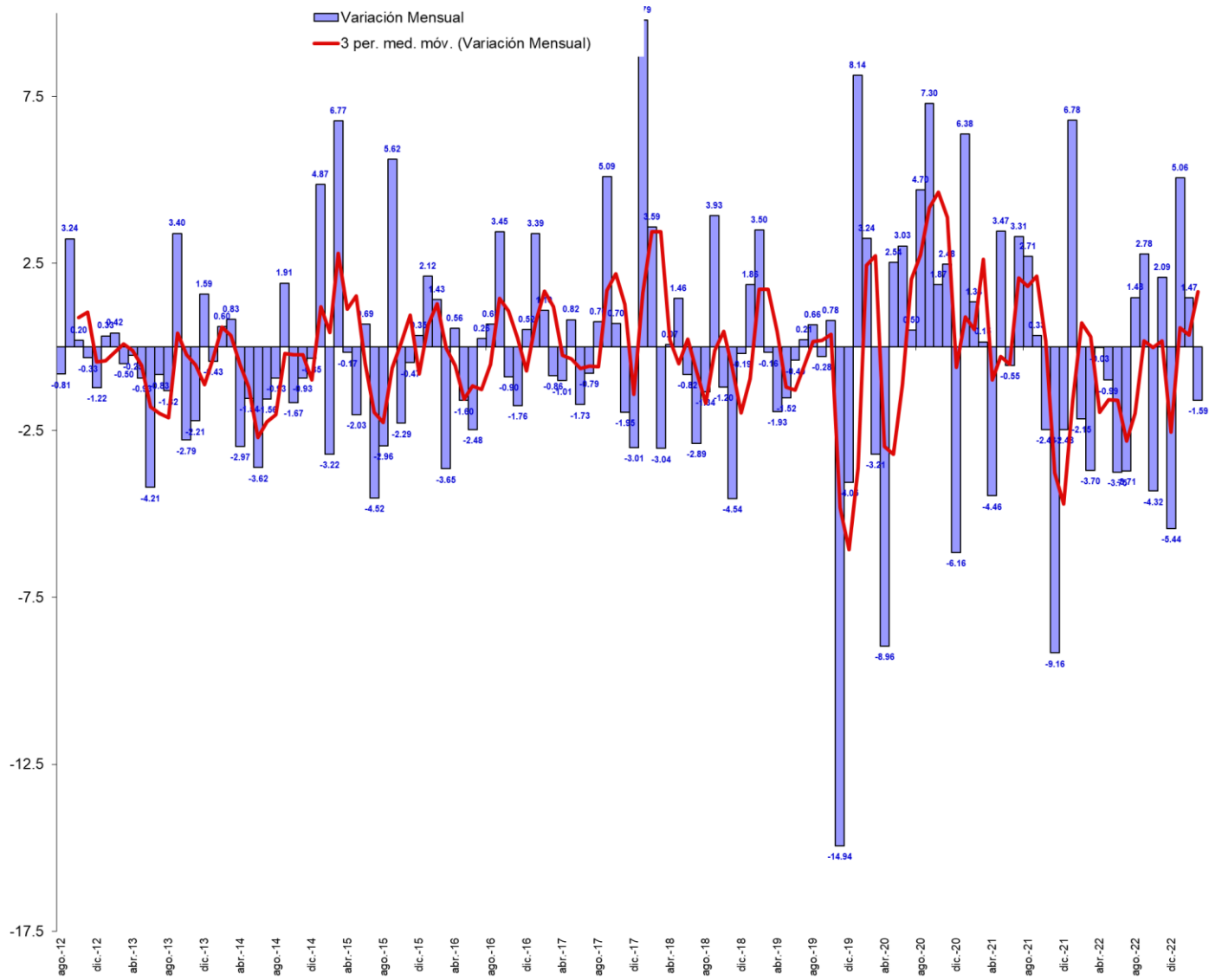
**Figura 1b.**  
**Evolución del IMCE Global versus IMCE sin Minería**



**Figura 1c.**  
**Variación del IMCE en 12 Meses y Velocidad medida por su Media Móvil de tres Meses**



**Figura 1d.**  
**Variación del IMCE en 1 Mes y Velocidad medida por su Media Móvil de tres Meses**

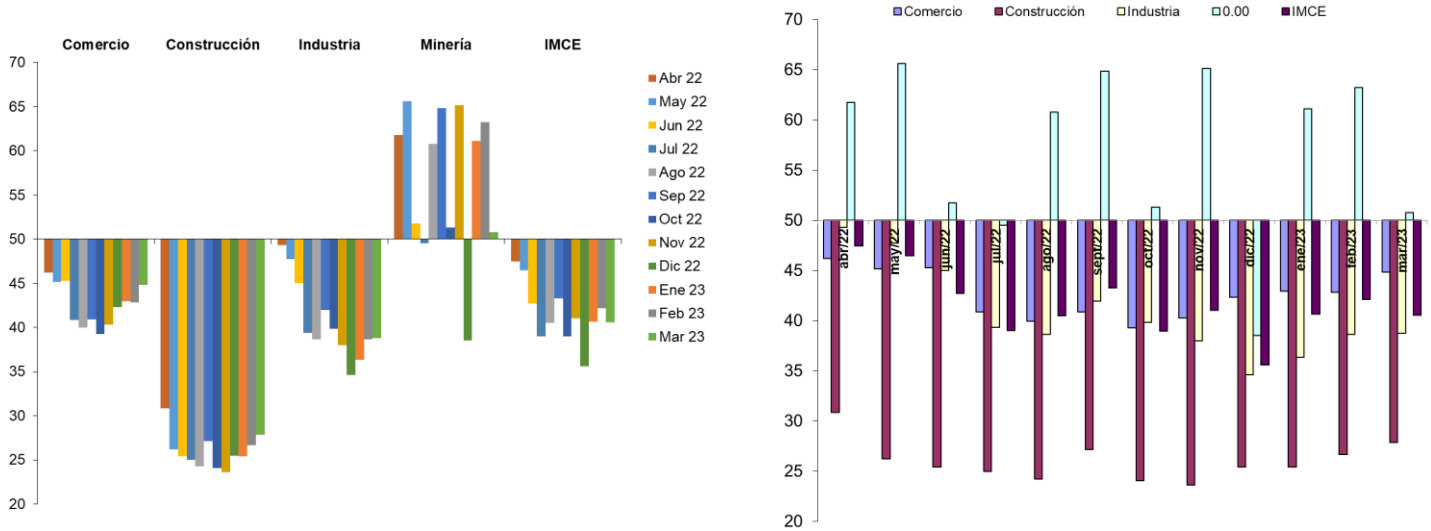


## 2 Evolución por Sectores de Actividad

Los indicadores sectoriales se presentan en las figuras 2a y 2b (resultados de las variables individuales en los cuadros 1 al 4). En materia de expectativas sectoriales, Comercio, Construcción, e Industria presentaron un nivel pesimista, mientras que Minería presentó un nivel neutro. Los sectores Comercio, Industria Manufacturera y Minería son los que presentan una menor volatilidad (8,1 puntos o menos), mientras que, Construcción presenta una desviación estándar histórica de 14,7 puntos, y junto al sector manufacturero poseen un promedio histórico del índice sectorial menor al de los otros sectores.

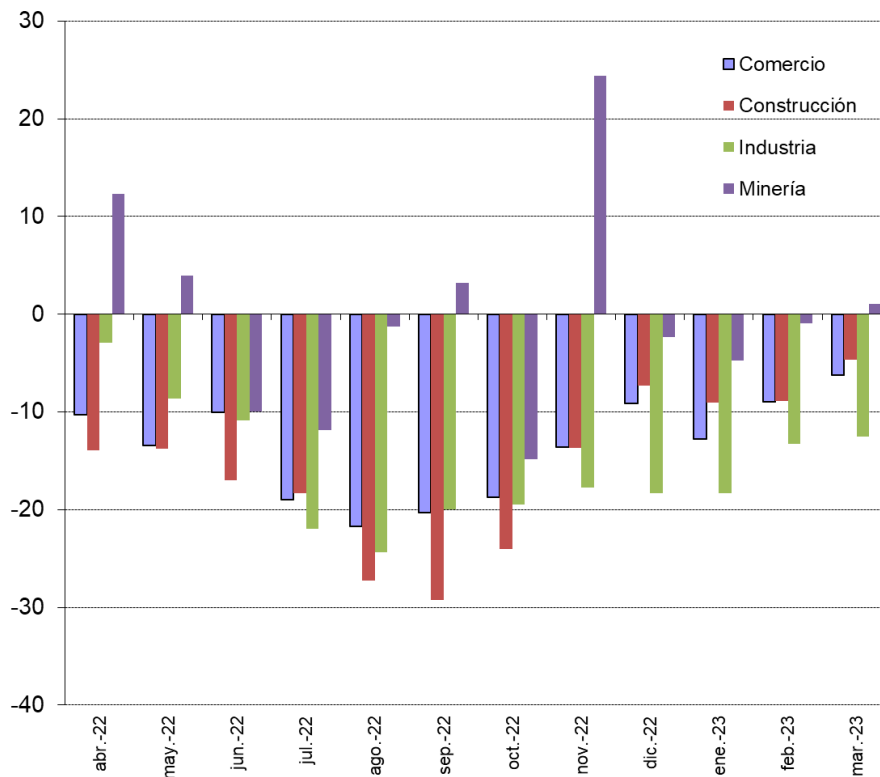
**Figura 2a.**

**Evolución de los Indicadores Sectoriales (ordenados por sector y por mes)**



**Figura 2b.**

**Evolución de los Indicadores Sectoriales en 12 Meses**



## 2.1 Comercio

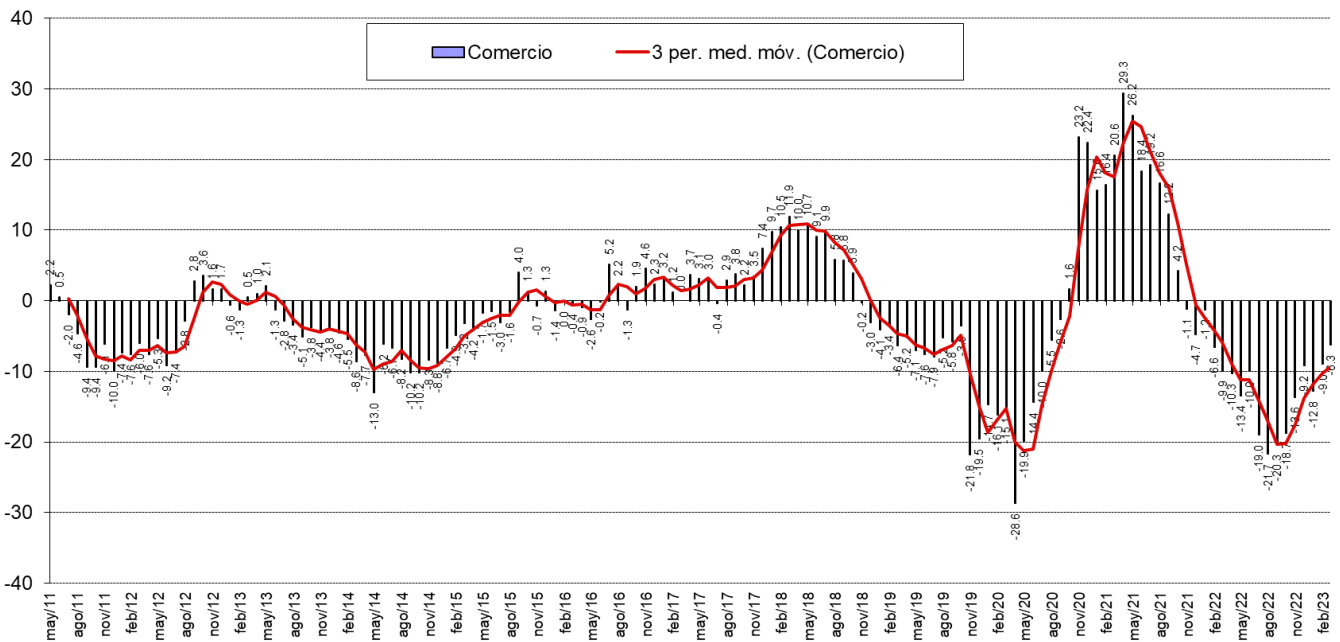
El sector comercio se ubicó en un nivel inferior al neutral con 44,8 puntos, superior al mes pasado en 2,0 puntos y 6,3 puntos inferior respecto del mismo mes del año pasado. La demanda actual fue de 55,5 puntos (18,3 puntos superior al mes anterior). La situación actual de la empresa alcanzó 45,0 puntos.

Los precios esperados de los productos vendidos se espera que aumenten ligeramente respecto del mes anterior en 1,0 puntos y disminuyan respecto del mismo mes del año pasado en 20,6 puntos. Los costos esperados sectoriales alcanzaron los 66,0 puntos. La generación de empleo se presentó por debajo del nivel neutral con 38,5 puntos, inferior al mes pasado en 2,8 puntos. Las inversiones planeadas se ubicaron inferiores al nivel neutral con 40,5 puntos (1,7 puntos superior al mes anterior) y las perspectivas de la situación económica del país alcanzaron un nivel de 30,5 puntos, aumentando en 9,1 puntos respecto del mes pasado. La situación general esperada del negocio alcanzó los 47,5 puntos, superior al mes anterior en 3,1 puntos. Finalmente, las ventas esperadas aumentaron en 5,6 puntos respecto al mes anterior (52,0 puntos).

**Cuadro N°1 Indicador de Difusión Sectorial: Comercio**

Pregunta	Comercio												Variación		Promedio Histórico	Dev. Est. Histórica
	abr-22	may-22	jun-22	jul-22	ago-22	sept-22	oct-22	nov-22	dic-22	ene-23	feb-23	mar-23	Mes	12 Meses		
<b>Situación Actual</b>																
Inventarios	51.5	52.4	53.4	58.7	57.4	60.4	60.9	60.7	59.8	58.2	58.7	60.5	1.8	14.7	55.3	5.1
Demanda	44.3	42.2	35.8	39.4	36.6	35.4	40.6	36.9	46.6	37.0	37.2	55.5	18.3	-0.6	53.3	10.5
Situación General de la Empresa	52.1	51.9	51.5	45.2	42.1	42.9	40.1	46.1	46.1	48.1	42.9	45.0	2.1	-9.7	58.5	11.1
<b>Expectativas</b>																
Precios	68.0	68.0	73.0	67.8	64.8	64.2	61.4	59.2	56.4	54.8	51.5	52.5	1.0	-20.6	56.8	6.3
Costos	89.7	85.9	87.7	88.5	84.3	82.5	78.7	76.2	74.0	64.9	61.7	66.0	4.3	-19.4	67.0	8.2
Empleo	41.2	41.3	43.1	39.4	38.0	38.7	36.6	39.3	38.2	40.4	41.3	38.5	-2.8	-4.0	49.7	9.7
Inversiones	39.7	35.0	38.2	31.3	31.9	36.3	33.2	35.0	35.8	38.9	38.8	40.5	1.7	-3.4	54.5	12.3
Situación Económica Global del País	12.4	9.2	12.7	10.6	9.7	18.9	11.4	10.2	13.7	17.8	21.4	30.5	9.1	14.9	48.2	23.0
Situación General del Negocio	38.1	35.9	37.7	36.1	35.2	40.1	38.6	35.4	40.7	38.9	44.4	50.0	5.6	5.7	61.7	12.7
Ventas	39.7	37.4	36.3	34.1	32.9	39.6	44.6	38.3	39.7	36.5	46.4	52.0	5.6	3.4	59.1	12.2
Situación Financiera Empresa	34.5	36.9	35.8	34.6	31.0	37.3	37.6	31.1	37.3	40.9	44.4	47.5	3.1	6.0	56.7	10.9
Inflación Esperada 12 meses	7.5	8.5	8.9	9.8	10.2	10.4	10.6	10.3	9.2	8.0	7.9	8.0	0.1	1.7	3.9	1.6
Indice de Difusión Sectorial	46.2	45.1	45.3	40.9	40.0	40.9	39.3	40.3	42.3	42.9	42.9	44.8	2.0	-6.3	54.9	8.1

**Figura 3. Variación % respecto igual mes del año anterior: Sector Comercio**



## 2.2 Construcción

Construcción presentó expectativas pesimistas y superiores al mes pasado. El indicador sectorial se ubicó en 27,9 puntos. Tal como se mencionó, este sector es el que presenta un menor IMCE sectorial promedio histórico (43,8 puntos) así como un rango de variación medido por la desviación estándar mayor a todos los demás sectores (14,7).

La demanda actual se presentó por debajo del nivel neutral con 21,3 puntos (inferior al promedio histórico). El nivel de actividad disminuyó ligeramente respecto del mes anterior, con 26,2 puntos, mientras que la situación actual del negocio de la construcción alcanzó los 39,3 puntos.

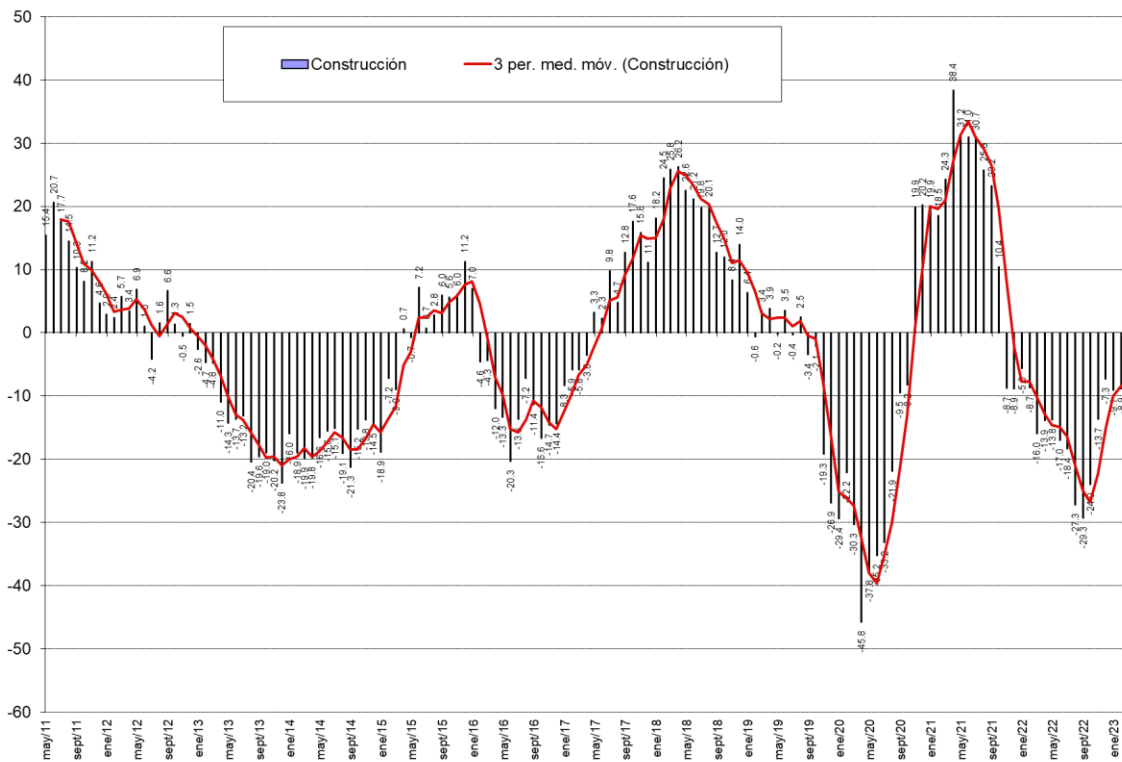
En términos de expectativas, el indicador de costos de producción se situó superior al nivel neutral, alcanzó 60,7 puntos. Las presiones salariales aumentaron respecto del mes pasado, ubicándose en 49,2 puntos; y el empleo sectorial a futuro es restrictivo, alcanzó 34,4 puntos. La situación financiera esperada de la empresa se posicionó en un nivel pesimista, aumentó ligeramente en 1,0 puntos respecto del mes anterior (alcanzó 40,2 puntos este mes); y las expectativas que el sector tiene sobre la economía chilena alcanzaron los 23,0 puntos, superior al mes anterior en 9,6 puntos y superior respecto al mismo mes del año pasado en 6,3 puntos.

### Cuadro N°2 Indicador de Difusión Sectorial: Construcción

Pregunta	Construcción												Variación		Promedio Histórico	Desv. Est. Histórica		
	abr-22	may-22	jun-22	jul-22	ago-22	sept-22	oct-22	nov-22	dic-22	ene-23	feb-23	mar-23	Mes	12 Meses				
<b>Situación Actual</b>																		
Demanda	24.2	17.2	21.3	19.8	19.4	23.3	18.5	18.2	18.4	16.7	20.0	21.3	1.3	-4.1	38.7	15.1		
Nivel de Actividad (3 meses)	28.9	31.1	26.2	26.2	25.4	25.9	28.7	23.6	27.2	28.3	27.5	26.2	-1.3	-4.7	44.2	15.0		
Situación General de la Empresa	37.5	36.1	41.0	38.1	36.6	37.1	37.0	32.7	38.6	37.5	39.2	39.3	0.2	-3.5	52.1	11.3		
<b>Expectativas</b>																		
Precios	65.6	65.6	55.7	64.3	59.0	54.3	56.5	54.5	52.6	52.5	52.5	48.4	-4.1	-13.5	54.8	10.8		
Costos	90.6	92.6	89.3	92.9	79.1	71.6	79.6	71.8	67.5	59.2	64.2	60.7	-3.5	-30.6	68.9	13.0		
Salarios	58.6	61.5	55.7	56.3	50.7	55.2	52.8	51.8	44.7	58.3	47.5	49.2	1.7	-10.3	57.6	11.0		
Empleo	37.5	35.2	29.5	30.2	29.1	31.0	29.6	29.1	32.5	34.2	33.3	34.4	1.1	-5.3	48.9	15.1		
Situación Económica Global del País	10.9	10.7	5.7	7.9	10.4	18.1	8.3	10.9	14.9	9.2	13.3	23.0	9.6	6.3	42.5	22.6		
Situación Financiera Empresa	32.0	27.0	30.3	33.3	32.1	31.9	31.5	34.5	35.1	40.0	39.2	40.2	1.0	6.8	50.1	12.0		
Índice de Difusión Sectorial	30.9	26.2	25.4	25.0	24.3	27.2	24.1	23.6	25.4	25.4	26.7	27.9	1.2	-4.7	43.8	14.7		

Figura 4. Variación % respecto igual mes del año anterior: Sector Construcción





### 2.3 Industria Manufacturera

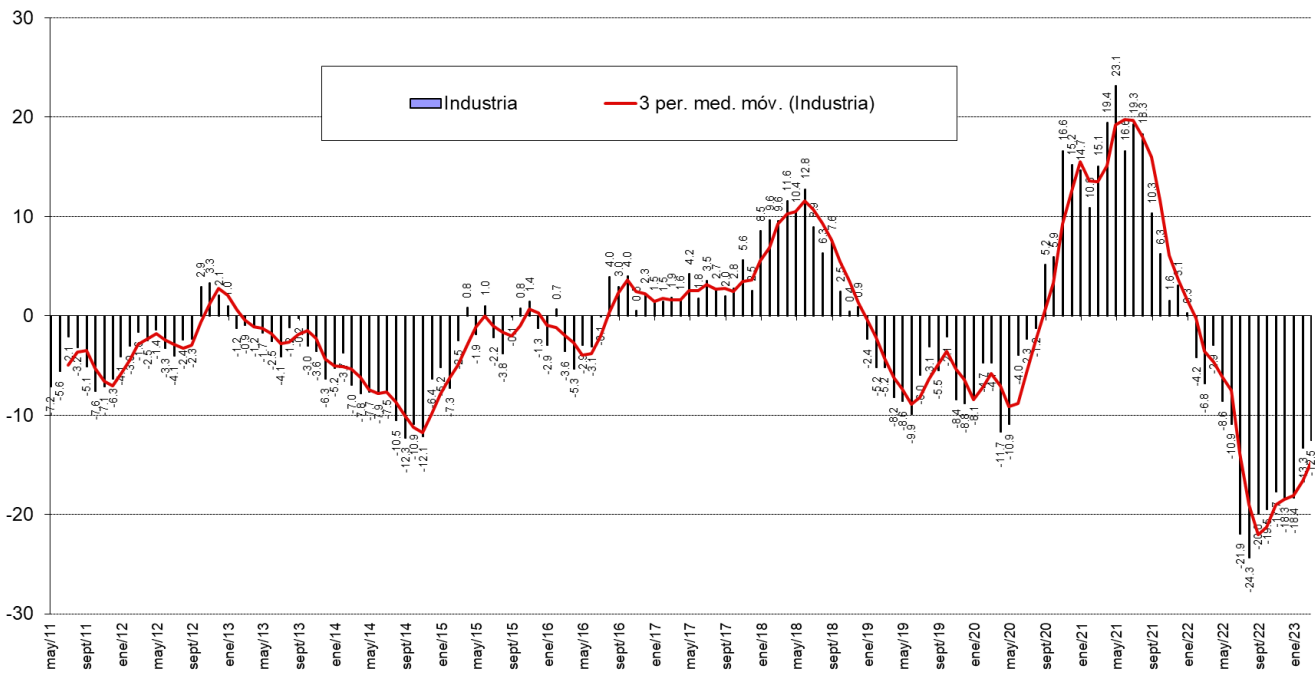
El sector manufacturero alcanzó un nivel de 38,8 puntos, similar al mes anterior, ubicándose en un nivel inferior al neutral. La producción actual aumentó respecto del mes pasado en 12,7 puntos y se ubicó en 54,1 puntos, mientras que el nivel del subíndice de inventarios alcanzó un nivel superior al neutral con 58,9 puntos. La demanda actual se presentó en un nivel inferior al neutral (27,2).

En el rango de expectativas, la producción esperada se posiciona en el nivel inferior al neutral (48,0), inferior al mes anterior. Las expectativas de precios disminuyeron con respecto al mes anterior, y se ubicaron en un nivel de 51,6 puntos. Las presiones salariales alcanzaron 63,4 puntos. Los costos de producción alcanzaron los 58,9 puntos, disminuyendo respecto del nivel del mes anterior. La generación esperada de empleo sectorial disminuyó ligeramente respecto del mes pasado, alcanzó 39,4 puntos. La situación económica del país se ve pesimista alcanzando los 35,4 puntos, por debajo del promedio histórico, superior en 12,1 puntos respecto del mes pasado y superior en 11,7 puntos respecto del mismo mes del año pasado. Los encuestados se posicionaron en un nivel de inflación esperada de 7,9%, inferior al mes anterior en 0,1 puntos.

**Cuadro N°3 Indicador de Difusión Sectorial: Industria Manufacturera**

Pregunta	Industria Manufacturera												Variación		Promedio Histórico	Desv. Est. Histórica
	abr-22	may-22	jun-22	jul-22	ago-22	sept-22	oct-22	nov-22	dic-22	ene-23	feb-23	mar-23	Mes	12 Meses		
<b>Situación Actual</b>																
Producción	50.9	44.8	43.3	42.9	46.4	39.7	53.0	45.2	42.2	40.9	41.4	54.1	12.7	-11.9	52.6	8.7
Inventarios	48.7	50.0	52.9	61.8	60.3	59.9	60.4	60.4	62.5	60.3	60.8	58.9	-1.8	9.4	53.4	4.8
Demanda	48.7	45.3	42.5	34.6	29.8	33.6	30.0	29.2	25.9	23.7	26.3	27.2	0.9	-22.3	41.0	10.2
Uso de Capacidad	75.4	72.2	71.1	68.5	68.4	69.9	68.6	69.5	67.8	68.0	65.9	68.0	2.0	-7.4	71.0	3.3
Situación General de la Empresa	56.4	51.7	53.8	46.9	44.8	45.7	46.1	46.4	44.4	42.7	40.1	42.3	2.2	-10.3	49.7	8.1
<b>Expectativas</b>																
Producción	47.9	47.8	45.4	45.3	46.4	52.2	50.0	45.2	40.5	45.7	50.4	48.0	-2.5	-5.9	57.6	9.4
Precios	85.0	78.4	75.8	77.2	69.0	63.4	59.1	61.2	53.0	53.9	55.6	51.6	-4.0	-25.1	56.9	8.0
Salarios	71.8	74.1	71.7	70.1	68.7	71.1	67.0	72.0	72.8	73.3	69.4	63.4	-6.0	-7.7	61.7	5.6
Costos	93.2	90.1	86.7	88.6	78.2	77.2	73.9	73.2	64.2	62.9	62.9	58.9	-4.0	-32.9	68.8	9.6
Empleo	48.3	46.6	49.6	41.3	42.1	39.2	40.0	40.8	38.4	38.8	41.4	39.4	-1.9	-13.2	46.5	8.2
Inversiones	52.6	48.3	47.9	40.2	42.9	44.8	42.6	41.6	40.9	37.9	42.7	43.1	0.4	-8.2	55.0	10.5
Situación Económica Global del País	16.7	18.1	15.8	12.2	12.3	18.5	16.5	12.8	17.7	18.5	23.3	35.4	12.1	11.7	49.5	23.1
Situación General del Negocio	49.1	43.5	44.6	37.0	35.7	44.4	40.0	40.0	39.7	41.8	44.0	47.2	3.2	-3.3	58.0	11.8
Inflación Esperada 12 meses	7.9	8.8	9.5	10.1	10.7	10.7	10.3	10.0	9.3	8.4	8.0	7.9	-0.1	1.4	4.0	1.6
Indice de Difusión Sectorial	49.3	47.7	45.0	39.4	38.6	42.0	39.9	38.0	34.6	36.4	38.6	38.8	0.1	-12.5	48.4	7.1

**Figura 5. Variación % respecto igual mes del año anterior: Sector Industrial**

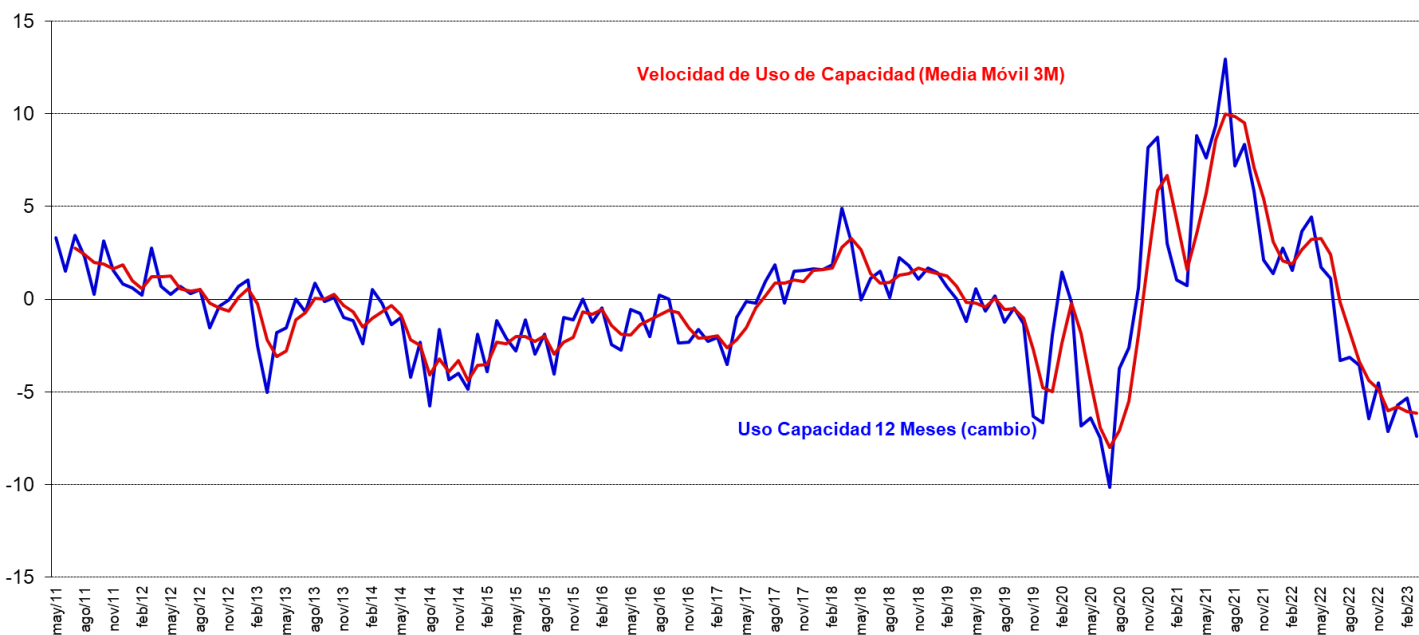
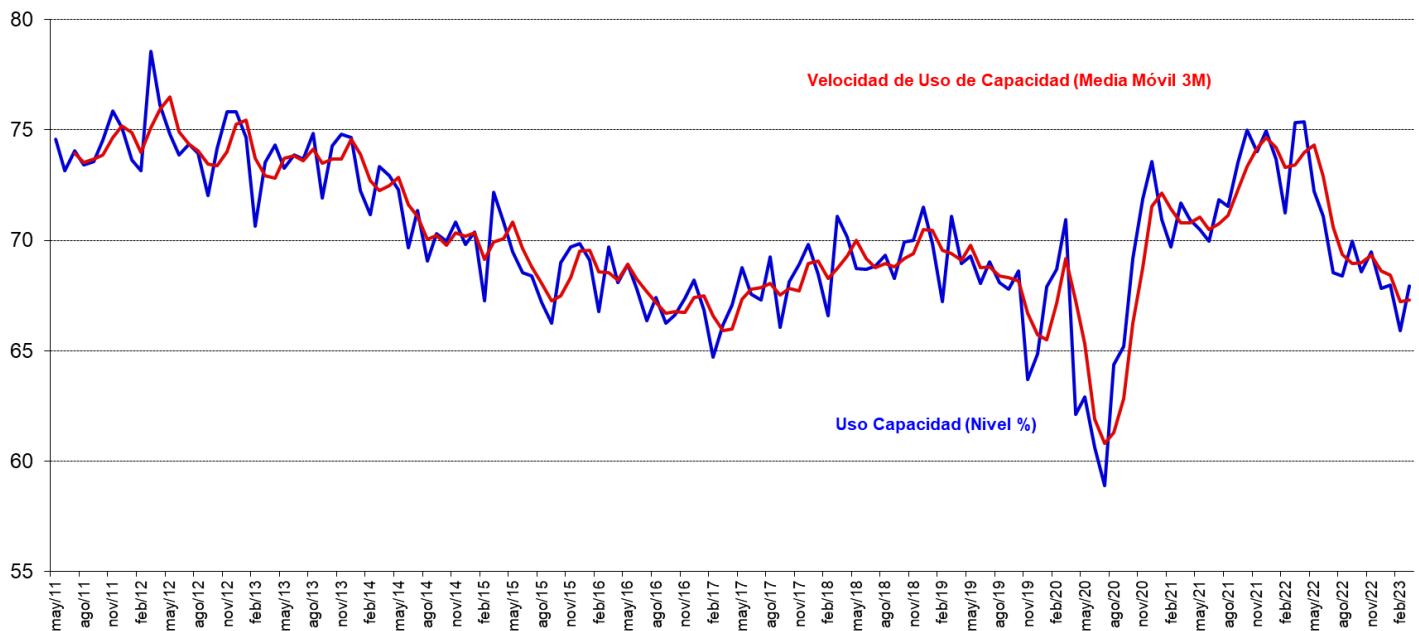


### 2.3.1 Análisis Uso de Capacidad Instalada de la Industria Manufacturera

El uso de capacidad instalada es un indicador importante al momento de evaluar la capacidad de respuesta del sector frente a shocks de demanda y oferta, de manera que se puede determinar la capacidad ociosa existente y, por ende, las posibilidades de alzas de precios y variación de empleo y producción que las empresas puedan implementar como manera de manejar eficientemente su stock de inventarios.

El uso de la capacidad instalada del sector aumentó respecto del mes pasado alcanzando un nivel de 68,0% de uso. El sector está ubicado por debajo de su capacidad promedio histórica de 71,0%, y dentro de los márgenes de variabilidad (al presentar una desviación estándar histórica de 3,3 puntos en el uso de capacidad).

**Figura 6. Uso de Capacidad Instalada 3 y 12 Meses y Promedios Móviles (figura inferior)**



## 2.4 Minería

El indicador sectorial alcanzó los 50,8 puntos, inferior al mes pasado en 12,4 puntos, ubicándose inferior a su promedio histórico, y presentando un nivel de variabilidad de 8,0 puntos. El subíndice de producción actual alcanzó un nivel superior al neutral de 81,3 puntos, superior al mes anterior en 36,7 puntos, y 15,1 puntos inferior a su nivel del mismo mes del año pasado. Dentro de los indicadores de minería, producción actual es un subíndice que presenta un alto nivel de volatilidad alcanzando una desviación histórica de 25,8 puntos. Por su parte el subíndice de inventarios presentó un nivel neutral de 50,0 puntos. El índice de demanda que enfrentó el sector alcanzó los 51,6 puntos. La situación general actual de la empresa está por sobre el nivel neutral (86,7), inferior al mes anterior.

En la subsección de expectativas, la producción esperada para los próximos meses presenta un indicador en el nivel neutral con

50,8 puntos (inferior al mes anterior en 37,3 puntos y superior en 3,7 puntos respecto del mismo mes de año pasado), inferior a su promedio histórico de 72,1 puntos y manteniendo una fuerte variabilidad de 20,7 puntos de desviación estándar. Las expectativas de costos de insumos disminuyeron respecto del mes pasado, con un nivel neutral de 50,8 puntos. El sector se encuentra por debajo del nivel neutral respecto de la economía chilena con un nivel de expectativas de 39,1 puntos.

#### Cuadro N°4 Indicador de Difusión Sectorial: Minería

Pregunta	Minería												Variación		Promedio Histórico	Desv. Est. Histórica
	abr-22	may-22	jun-22	jul-22	ago-22	sept-22	oct-22	nov-22	dic-22	ene-23	feb-23	mar-23	Mes	12 Meses		
<b>Situación Actual</b>																
Producción	47.8	91.4	54.5	75.4	44.6	89.8	85.2	90.8	87.5	7.9	43.7	81.3	37.6	-15.1	63.2	25.8
Inventarios	49.3	49.2	49.3	50.7	50.8	49.2	50.0	49.2	50.0	49.2	50.0	50.0	0.0	0.0	49.8	4.9
Demanda	52.2	52.3	53.0	52.9	52.3	52.3	50.8	52.3	51.6	50.8	51.6	51.6	0.0	-0.6	60.7	12.6
Uso de Capacidad	95.8	96.4	96.2	95.4	96.0	96.3	96.4	95.9	96.3	96.5	96.5	96.4	-0.1	0.4	94.4	2.2
Situación General de la Empresa	89.7	88.3	85.1	83.3	86.9	86.7	90.6	86.2	86.7	87.3	92.1	86.7	-5.3	-8.9	85.6	10.6
<b>Expectativas</b>																
Producción	82.4	93.8	51.5	46.4	80.8	91.4	53.1	92.3	14.1	81.7	88.1	50.8	-37.3	3.7	72.1	20.7
Precios	58.8	50.8	59.0	49.3	52.3	57.8	44.5	52.3	50.0	50.8	57.9	50.0	-7.9	-8.1	48.9	9.2
Costos	64.0	53.1	63.4	54.3	63.8	62.5	57.8	58.5	52.3	50.0	61.1	50.8	-10.3	-11.7	57.2	14.3
Salarios	87.5	88.3	51.5	88.4	91.5	86.7	87.5	86.9	51.6	86.5	92.1	85.9	-6.1	1.4	79.9	13.0
Empleo	89.0	95.3	88.1	87.0	88.5	89.8	91.4	90.0	60.2	96.8	96.0	90.6	-5.4	3.1	55.1	15.2
Inversiones	88.2	96.9	85.8	87.7	89.2	89.8	88.3	93.8	57.8	95.2	95.2	90.6	-4.6	-2.0	87.8	10.9
Situación General de la Empresa	85.3	55.5	92.5	80.4	83.8	49.2	47.7	53.8	53.1	54.8	86.5	86.7	0.2	36.0	62.5	15.3
Situación Económica Global del País	71.3	74.2	37.3	70.3	73.1	43.8	39.1	38.5	37.5	38.1	75.4	39.1	-36.3	-38.1	67.8	21.3
<b>Índice de Difusión Sectorial</b>	<b>61.8</b>	<b>65.6</b>	<b>51.7</b>	<b>49.5</b>	<b>60.8</b>	<b>64.8</b>	<b>51.3</b>	<b>65.1</b>	<b>38.5</b>	<b>61.1</b>	<b>63.2</b>	<b>50.8</b>	<b>-12.4</b>	<b>1.0</b>	<b>61.1</b>	<b>8.0</b>

Figura 7. Variación % respecto igual mes del año anterior: Sector Minería

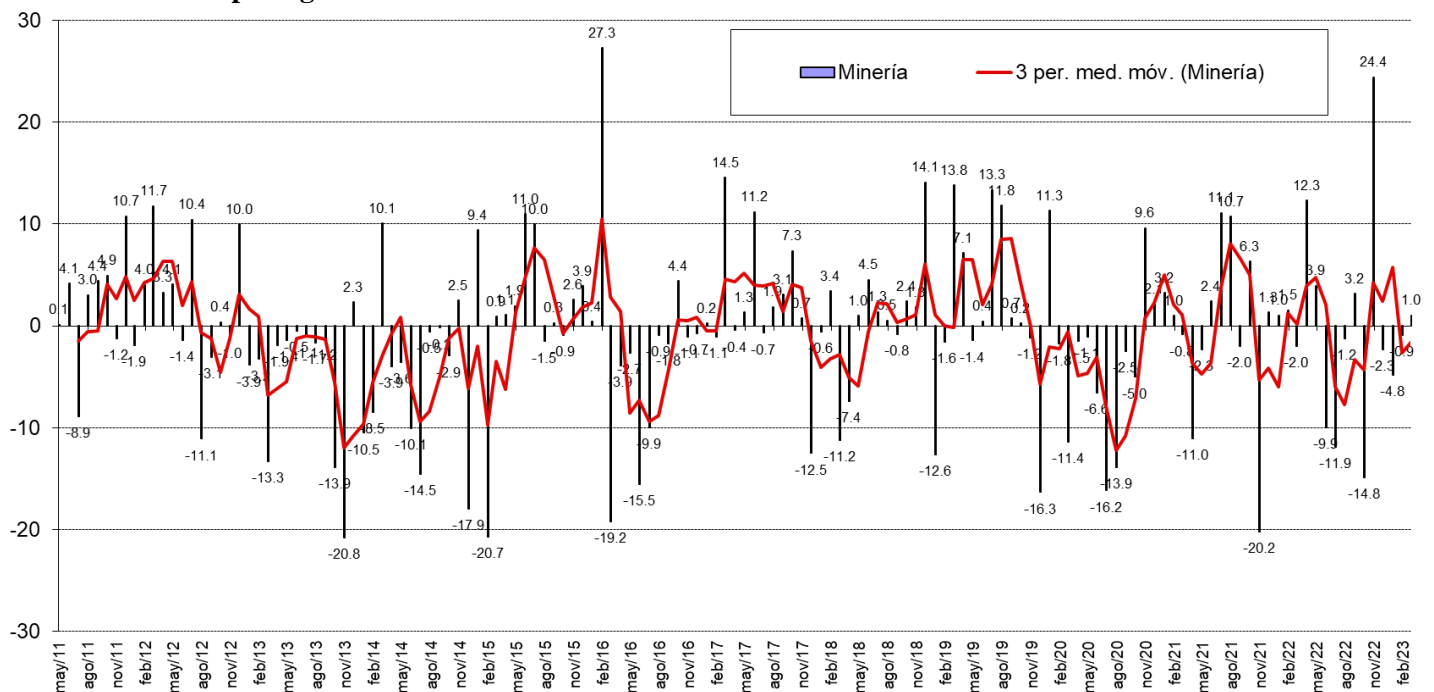
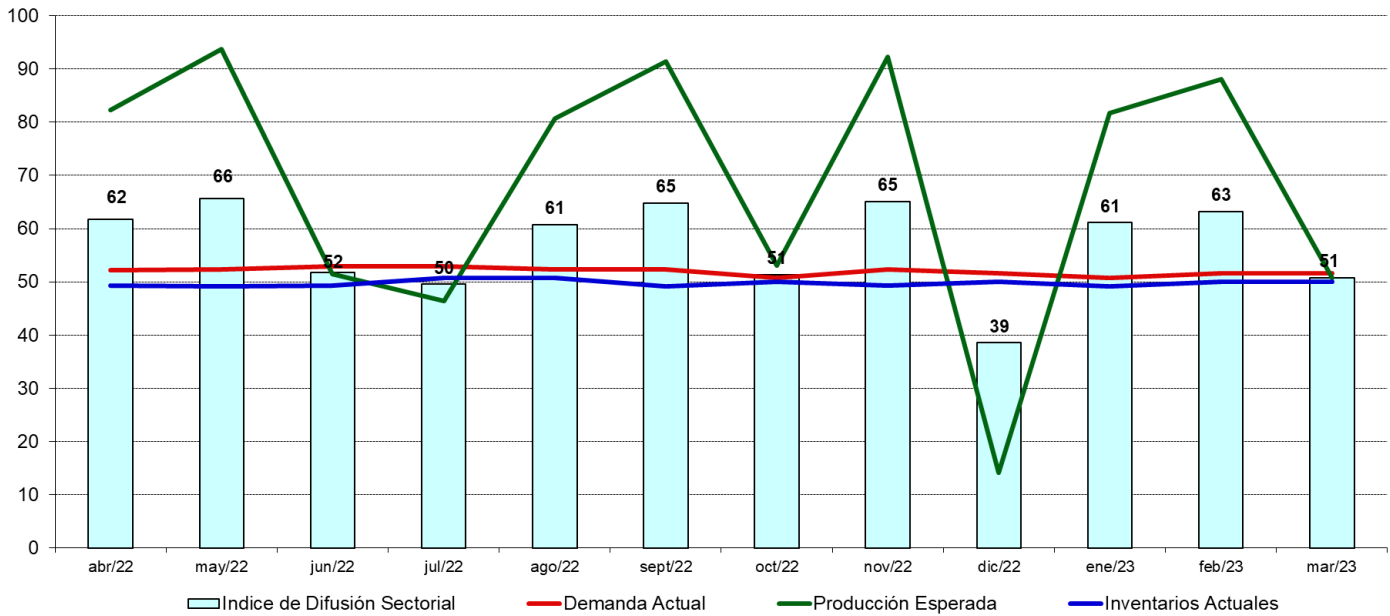


Figura 8. Indicador Difusión del Sector Minería

### Indicador Difusión Minería



### 3 Análisis por Variables Individuales

Los índices que presentan las mayores variaciones respecto al mes pasado fueron: Producción Actual (25,1), Demanda (5,1) y Producción o Ventas Esperadas (-11,4); en frecuencia anual los mayores cambios se produjeron en Costo Insumos (-23,6), Producción Actual (-13,5) y Precios Venta (-16,8).

### Cuadro N°5. Indicadores de Confianza Sectorial: Variables Individuales

Indicador		Mar 2023	Feb 2023	Mar 2022	Cambio Mes Anterior	Cambio en 12 Meses
Actual	Producción Actual	67.7	42.5	81.1	25.1	-13.5
	Demanda	38.9	33.8	45.8	5.1	-6.9
	Inventarios	56.5	56.5	48.4	0.0	8.0
	Uso de Capacidad	82.2	81.2	85.7	1.0	-3.5
	Situación Actual Empresa	53.3	53.5	61.4	-0.2	-8.1
Expectativas	Producción o Ventas Esperada	50.2	61.7	49.8	-11.4	0.4
	Precios Venta	50.6	54.4	67.5	-3.8	-16.8
	Salarios	66.2	69.7	71.7	-3.5	-5.6
	Empleo	50.7	53.0	55.6	-2.3	-4.8
	Costos Insumos	59.1	62.5	82.7	-3.4	-23.6
	Inversiones	58.1	58.9	62.6	-0.8	-4.5
	Situación General del Negocio	55.7	53.5	44.4	2.2	11.3
	Situación Económica Global del País	32.0	33.4	33.3	-1.4	-1.3
Inflación Esperada 12 meses	7.9	7.9	6.4	0.0	1.5	

Figura 9. Indicadores Sectoriales por Concepto: Nivel Actual

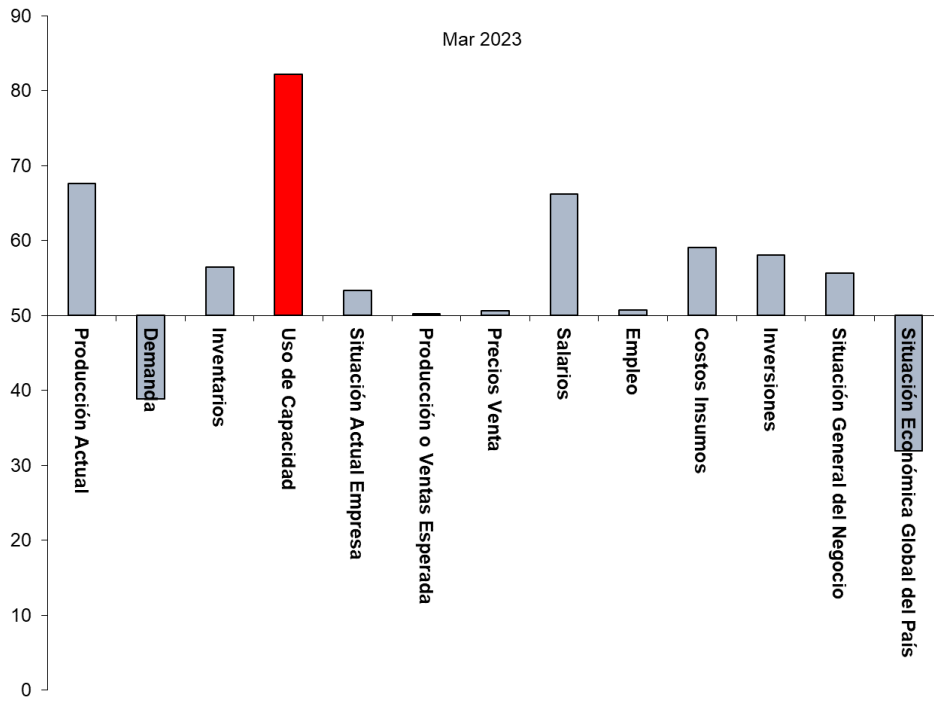


Figura 10. Indicadores Sectoriales por Concepto: Comparación Mes Anterior

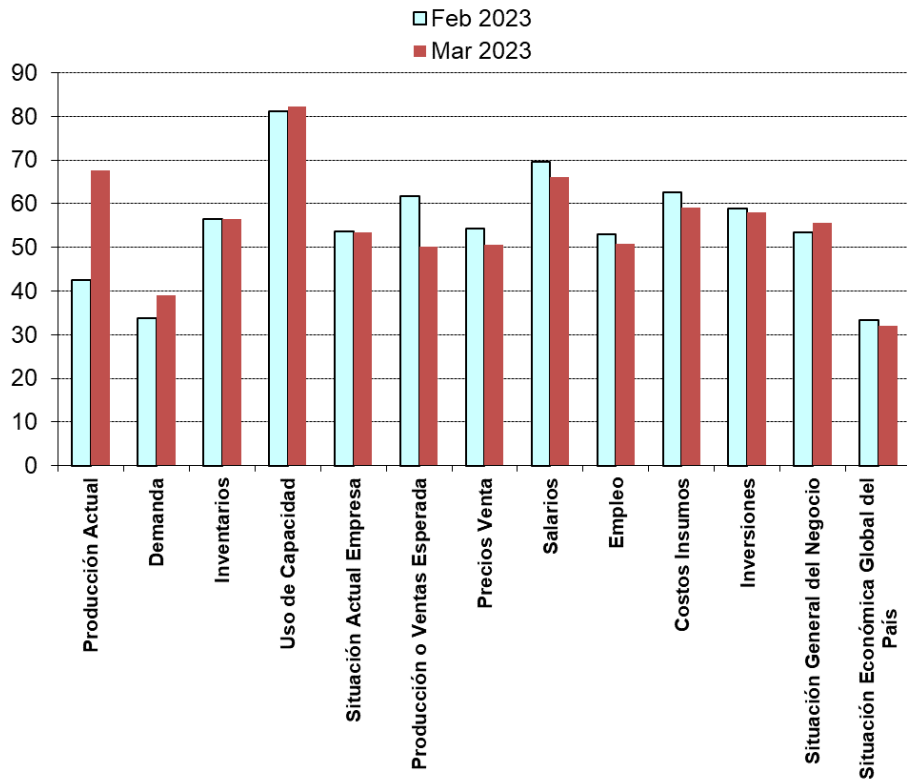
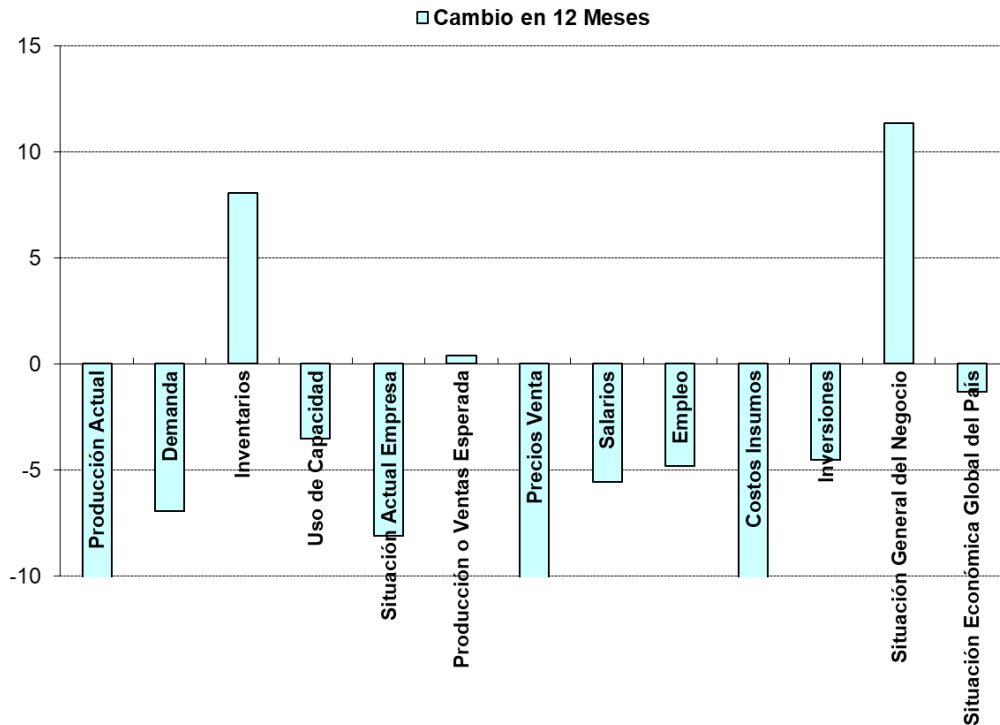


Figura 11. Indicadores Sectoriales por Concepto: Cambio en 12 Meses



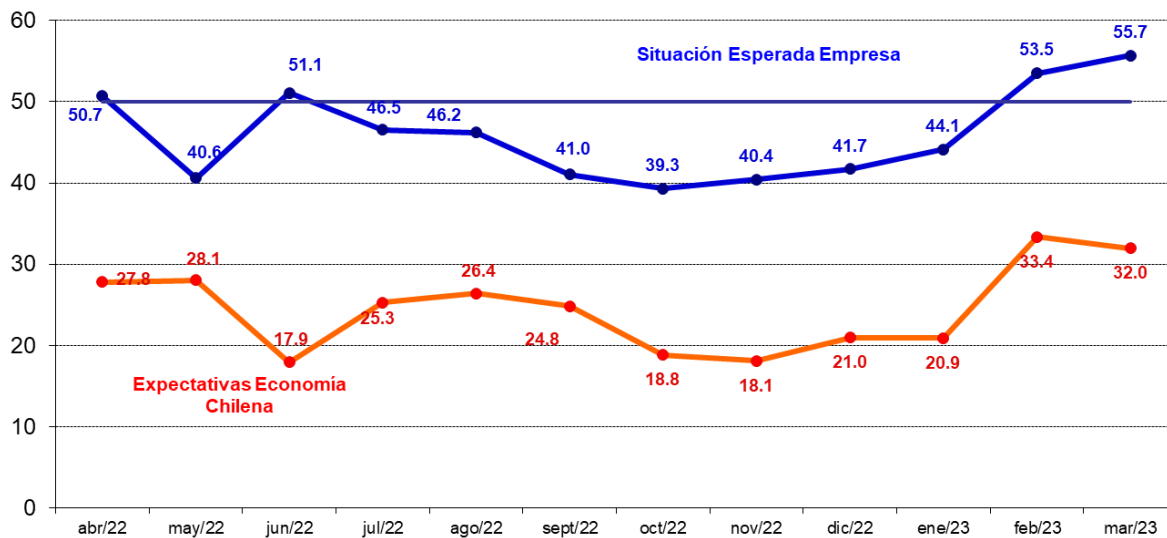
### 3.1 Expectativas de Situación Económica Chilena y Empresarial

Analizando la dinámica de los sub-índices agregados para la situación esperada de la economía versus la situación esperada para las empresas, podemos ver una alta correlación, visualizándose una dinámica muy similar entre ambos índices (ver Figura 12a y 12b).

Las expectativas de la situación esperada de la empresa se presentaron optimistas con 55,7 puntos. La situación económica del país esperada presentó un nivel pesimista de 32,0 puntos.

Si excluimos al sector Minería las expectativas de la economía chilena aún presentan una alta correlación: las perspectivas económicas son pesimistas (ver 12.b) alcanzando un nivel de 29,6 puntos versus los 32,0 puntos que alcanza el indicador a nivel agregado (incluyendo Minería).

**Figura 12a. Índice Expectativas de Economía Chilena y Situación Esperada de la Empresa**



**Figura 12b. Índice Expectativas de Economía Chilena Agregada y Excluyendo Minería**

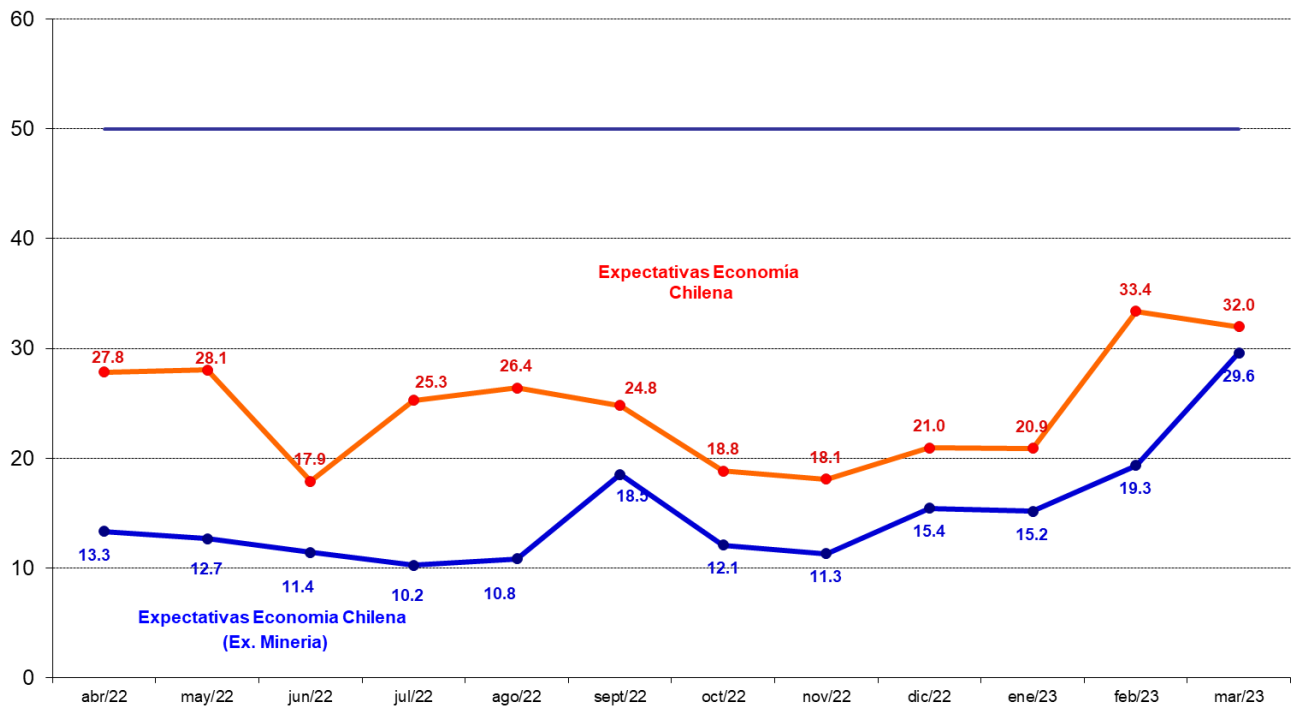


Figura 13a. Índice Expectativas de Economía Chilena e Inversión Planeada (Cambio 12 meses)

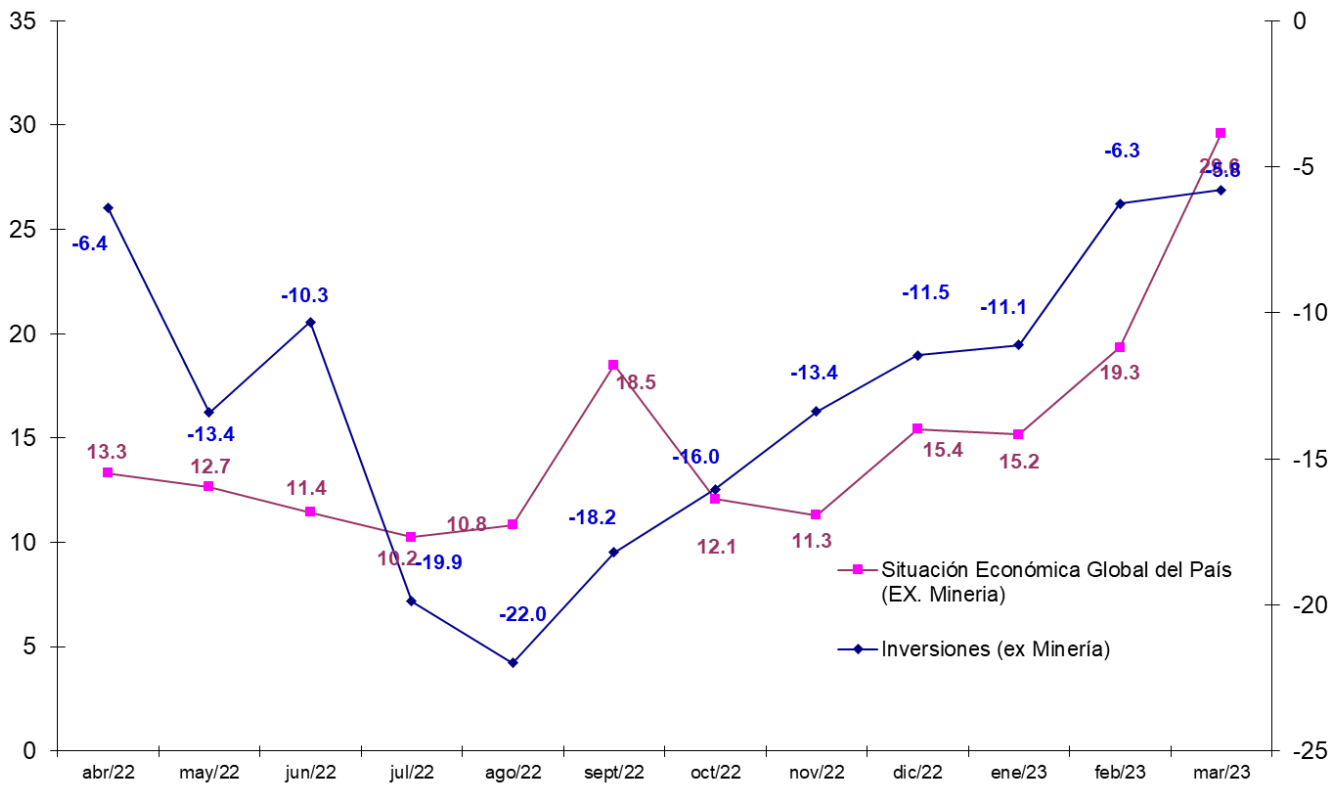


Figura 13b. Índice de Demanda Actual y Situación Actual del Negocio



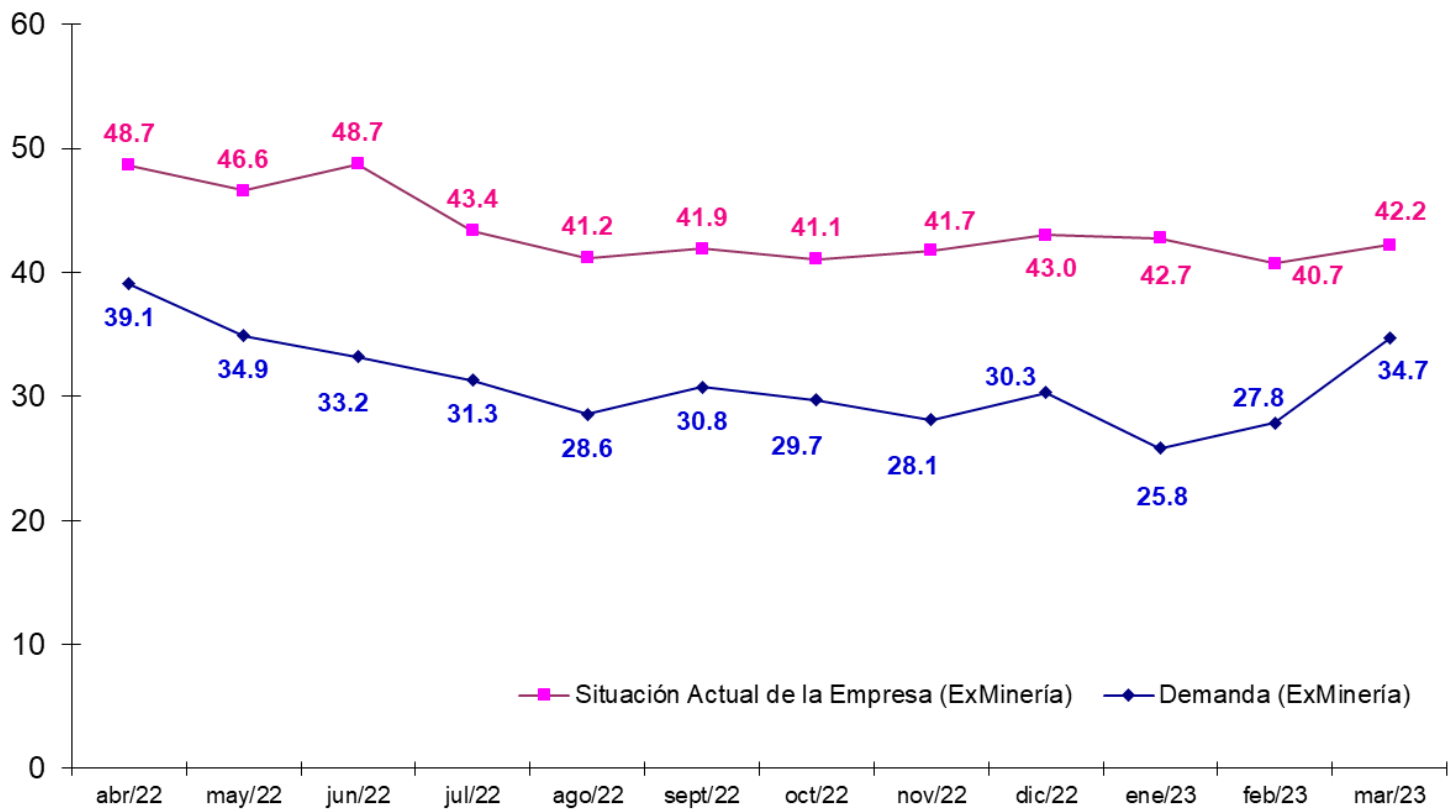
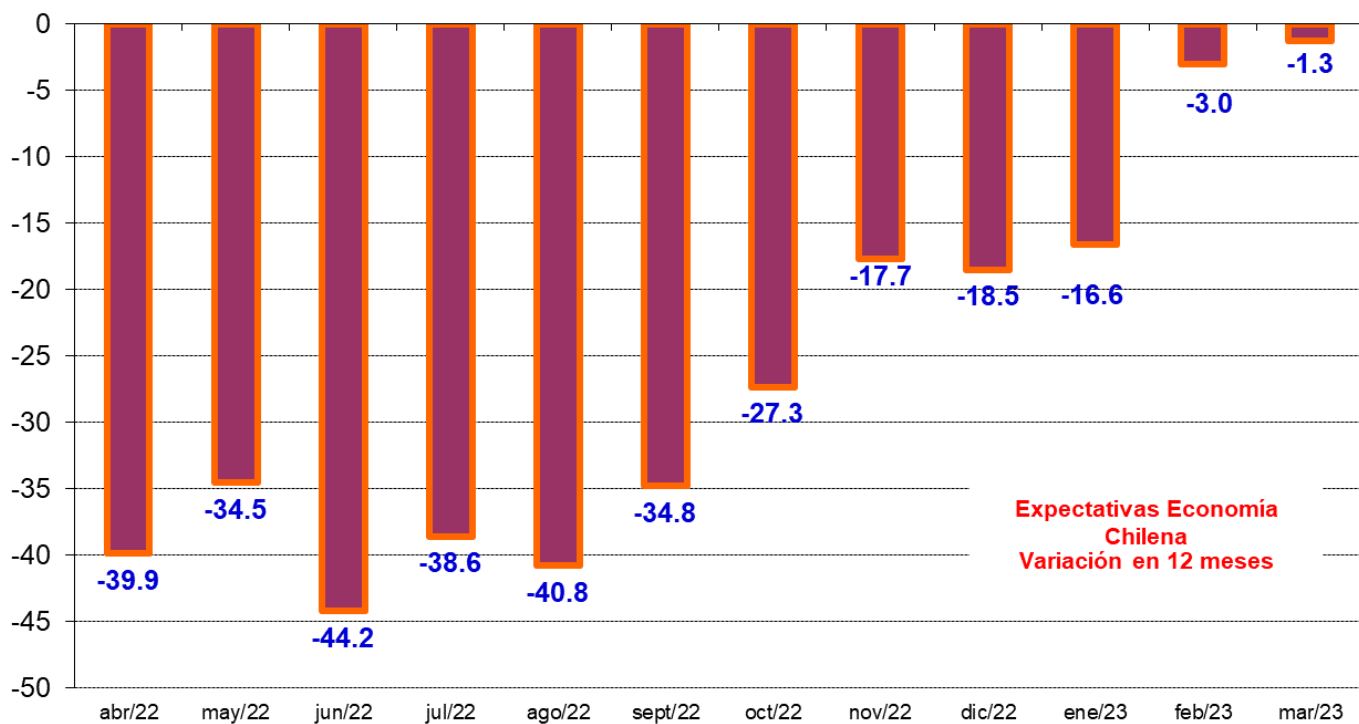


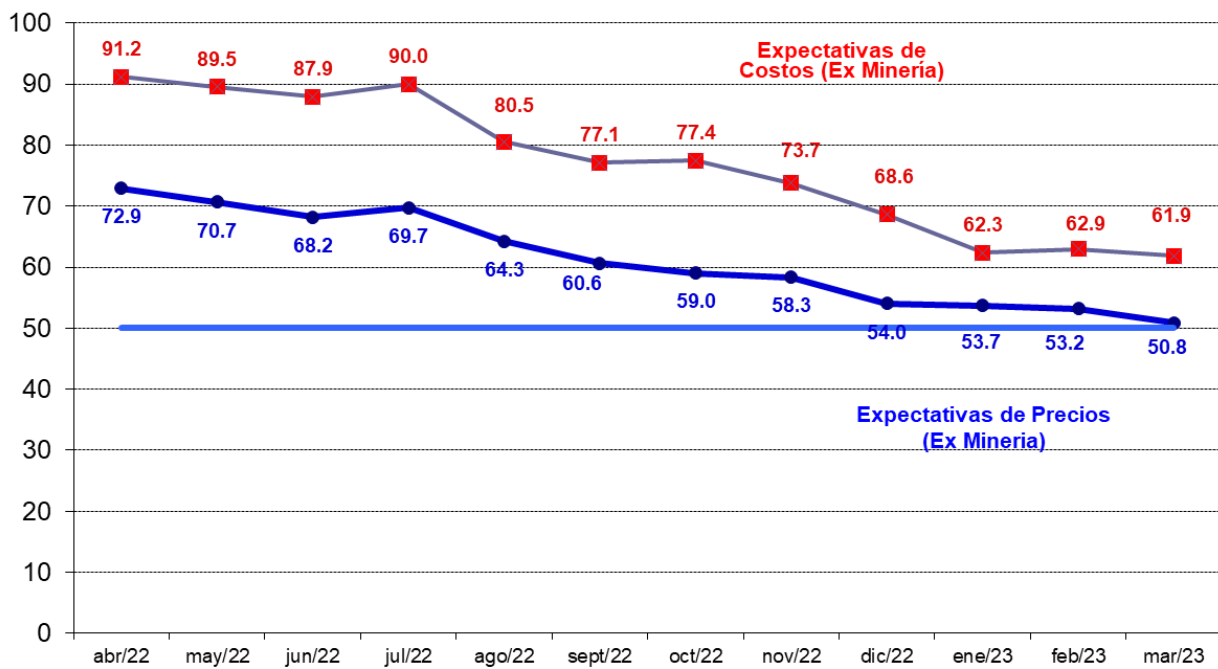
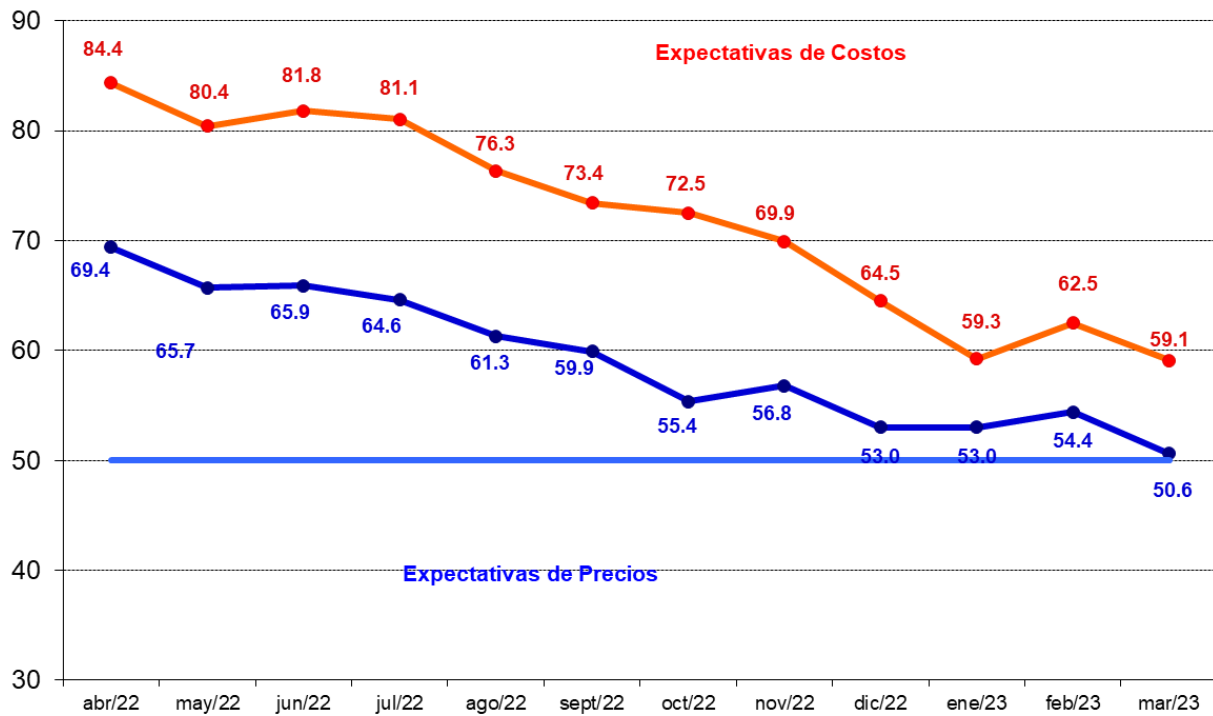
Figura 14. Evolución Índice Expectativas de Economía Chilena (Variación en 12 Meses)



### 3.2 Encuesta de Costos e Inflación Esperada

Como una forma de evaluar la dinámica de la inflación esperada, las Figuras 15a y 15b pueden ser utilizadas para monitorear las presiones inflacionarias y para correlacionarlas con la pregunta de costos. Se observa una correlación positiva de ambos índices, durante la mayor parte del tiempo. Durante este mes los subíndices de costos y precios se ubican en 59,1 y 50,6 puntos respectivamente. Este análisis sigue una dinámica similar si se excluye el sector Minería, tal como se observa en la figura 15b.

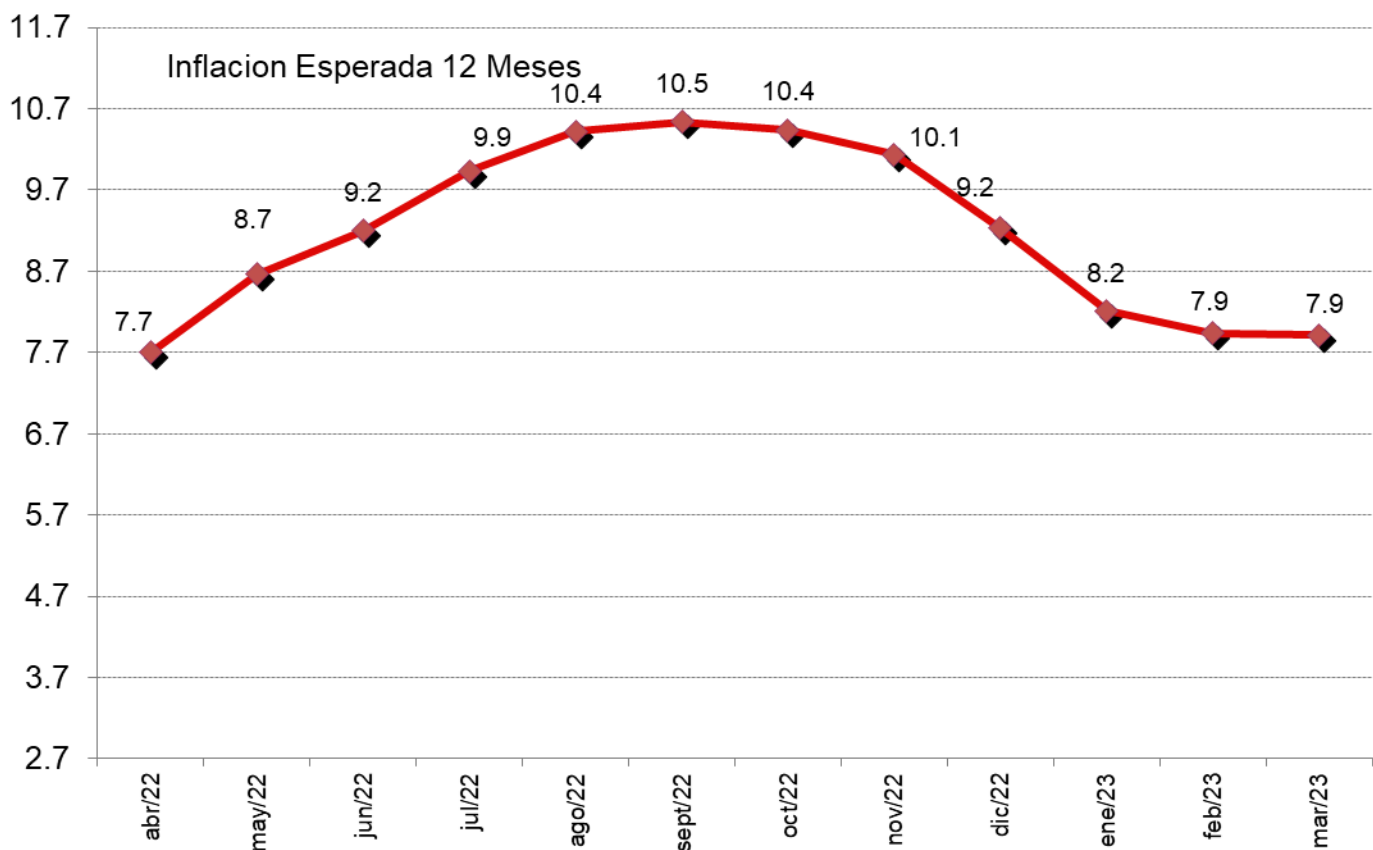
**Figura 15a y 15b. Índice de Precios y Costos Esperados Sectoriales (Figura inferior excluye sector Minería)**

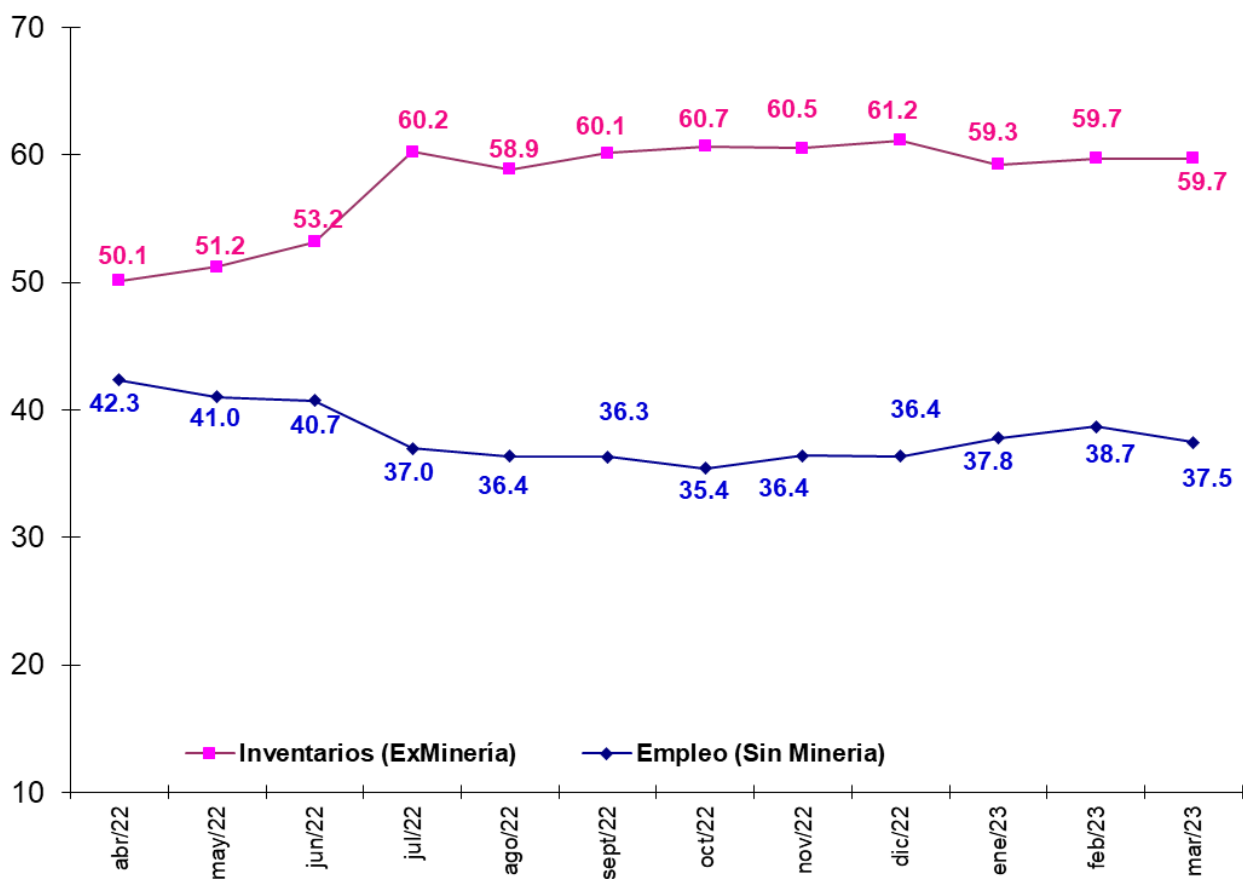
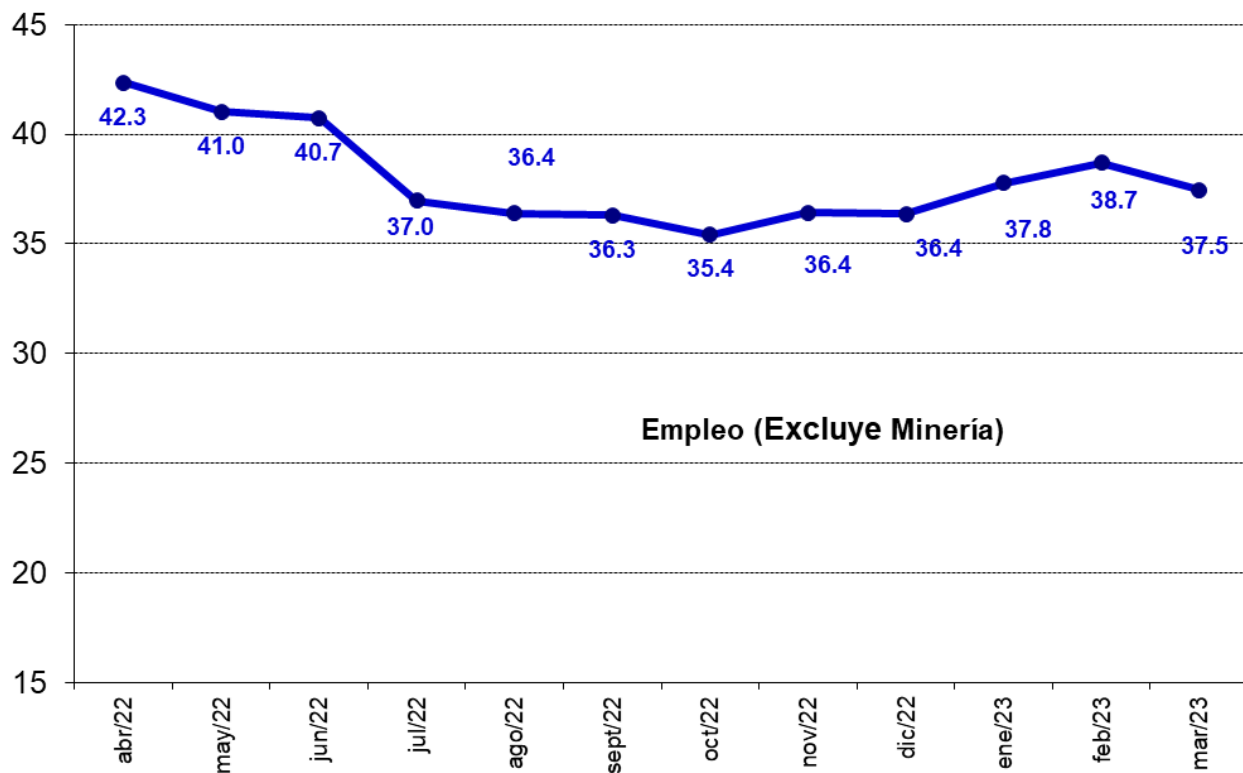


**Inflación Esperada y Empleo**

Respecto de la pregunta correspondiente a las *expectativas de inflación para los próximos 12 meses*, de los resultados de la encuesta se observa una distribución estadística con sesgo y curtosis. Hacia septiembre de 2011 la inflación se encontraba en rango del 3,5%. Posteriormente, ya en noviembre del mismo año las presiones de inflación comienzan a aumentar, ubicándose en 3,8%. A partir de abril de 2012, comienzan nuevamente a caer hasta junio de 2013, cuando crecen nuevamente. Durante el 2014 continúa la tendencia al alza, alcanzando en diciembre de 2014 expectativas de 4,1% de inflación. En enero del 2015 las expectativas de inflación vuelven a disminuir, ubicándose en 3,7%. En abril del mismo año las expectativas de inflación vuelven a elevarse hasta 3,9%, manteniéndose alrededor de dicho valor hasta Julio con un valor de 3,9%. En el mes de agosto del año 2015 las expectativas de inflación vuelven a aumentar hasta 4,2%, alcanzando un nivel de 4,4% entre septiembre y octubre para luego comenzar a disminuir. La inflación esperada ha continuado disminuyendo hasta enero del 2017, donde se mantuvo hasta mayo del mismo año en 3,2%. La inflación esperada continuó disminuyendo hasta enero del 2018 (2,7%), para posteriormente, comenzar a incrementarse paulatinamente. En diciembre de 2020 la inflación esperada para los próximos 12 meses fue de 3,1%. Por otra parte, en diciembre de 2021 la inflación esperada para los próximos 12 meses fue de 5,6%, y en 2022 fue de 9,2%. Las expectativas de inflación promedio para los 12 meses próximos para el sector Comercio e Industria alcanzaron un 7,91%. La mediana se ubica en 7,50% para Comercio e Industria (Figuras 16 y 17 y cuadro 6).

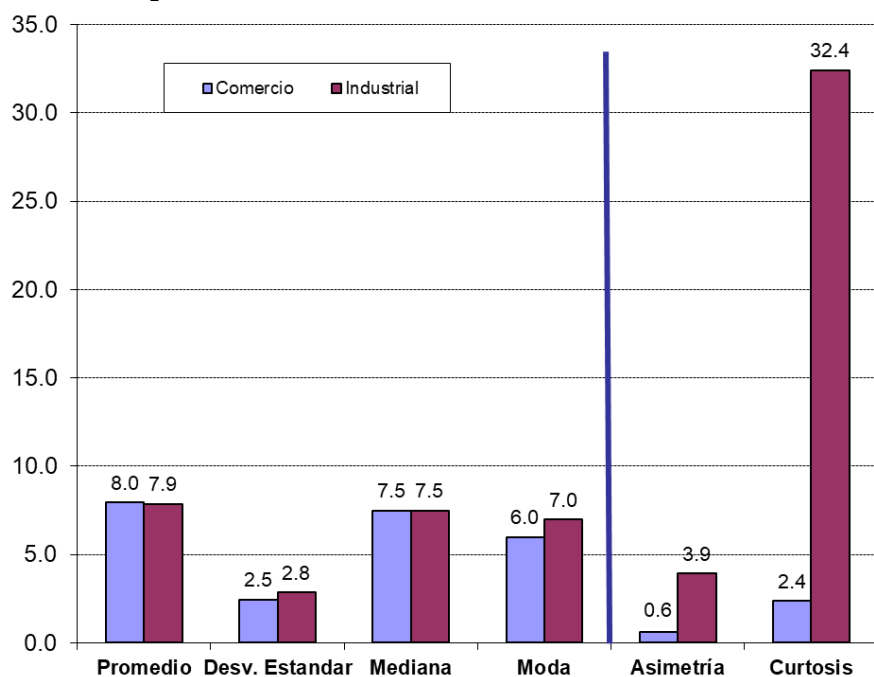
**Figura 16. Inflación Esperada en 12 meses (Comercio e Industria), Generación de Empleo (Excluyendo Minería) e Inventarios**





Si finalmente observamos las Figura 16 (empleo e inventarios y empleo), podemos ver por otra parte que la generación de empleo sectorial disminuyó respecto del mes pasado, alcanzando un indicador promedio de 37,5 puntos (excluyendo Minería).

**Figura 17. Estadísticos de la Inflación Esperada en 12 meses Sectoriales**



**Cuadro N°6. Descripción Estadística de la Inflación Esperada**

Inflación Esperada 12 meses			
Estadístico	Sector		Promedio Ponderado
	Comercio	Industrial	
<b>Promedio</b>	7.95	7.87	7.91
<b>Desv. Estandar</b>	2.45	2.84	2.67
<b>Test Inflacion = 3</b>	20.20	19.02	19.55
<b>P-Value Test <math>\rho = 3</math></b>	0.0000	0.0000	0.0000
<b>Muestra</b>	100	123	113
<b>Mediana</b>	7.50	7.50	7.50
<b>Moda</b>	6.00	7.00	6.55
<b>Asimetría</b>	0.64	3.91	2.44
<b>Test Sesgo</b>	2.60	17.72	10.94
<b>P-Value S=0</b>	0.0094	0.0000	0.0042
<b>Curtosis</b>	2.39	32.43	18.96
<b>Test Curtosis</b>	-1.25	66.62	36.19
<b>P-Value C=3</b>	0.2115	0.0000	0.0948

### Muestra

Este mes la muestra alcanzó a 293 encuestados lo que corresponde al 48,0 % de la muestra referencial.

**Cuadro N°7 Base Muestral**

Sector	Población		
	BCCh	Encuestadas	%
Comercio	200	100	50.0%
Construcción	100	61	61.0%
Industria	300	123	41.0%
Minería	11	9	81.8%
<b>Totales</b>	<b>611</b>	<b>293</b>	<b>48.0%</b>