

# Indicador Mensual de Confianza Empresarial | IMCE

## Informe Noviembre 2022



### Resumen Ejecutivo <sup>1</sup>

El Indicador Mensual de Confianza Empresarial (IMCE) este mes alcanzó un nivel de 41,05 puntos; superior al mes pasado en 2,09 puntos, posicionando a las expectativas empresariales globales en un nivel pesimista. Los sectores de Construcción e Industria experimentaron ligeras disminuciones con respecto al mes anterior, mientras que los sectores de Comercio y de Minería experimentaron aumentos. El sector de Minería se ubicó en un nivel superior al neutral, con 65,13 puntos, mientras que Industria Manufacturera, Construcción y Comercio se ubicaron en niveles pesimistas.

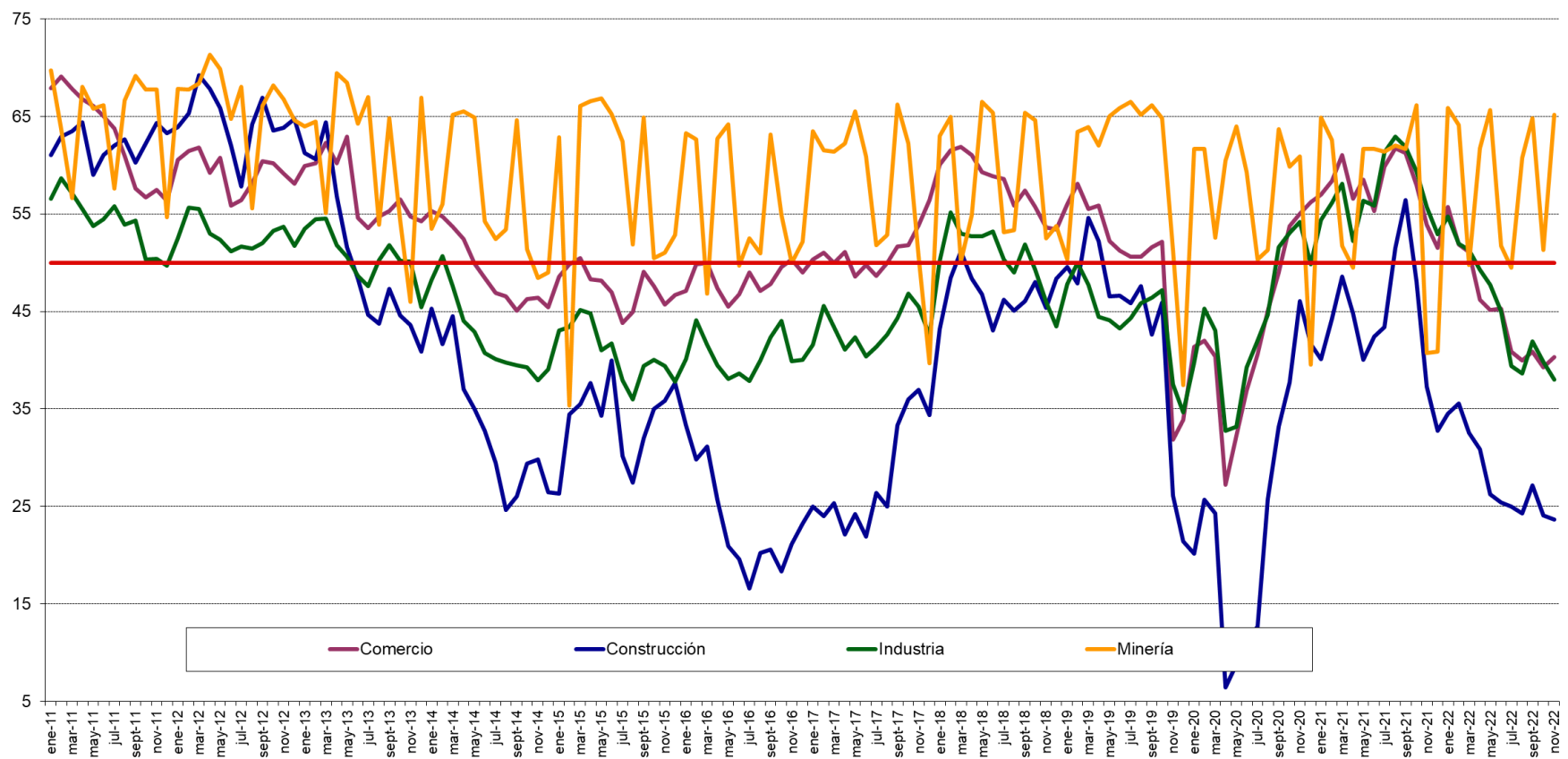
Las presiones de salarios se posicionaron en un nivel superior al neutral (70,2 puntos); las expectativas sobre empleo se mantuvieron similares al mes anterior (49,8 puntos); y la producción esperada se ubicó en 58,6 puntos, superior al mes anterior en 9,4 puntos. El uso de la capacidad instalada alcanzó un 82,7% de uso, similar al mes pasado. La inflación esperada se ubicó en 10,1%, inferior al mes anterior en 0,3 puntos.

La demanda actual alcanzó 34,1 puntos, inferior al mes anterior en 0,8 puntos. Los inventarios se ubicaron superiores al nivel deseado alcanzando 56,8 puntos; las presiones de costos alcanzaron los 69,9 puntos; la situación general del negocio alcanzó un nivel de 40,4 puntos; y la apreciación general sobre la economía chilena se ubicó en un nivel de 18,1 puntos.

	Comercio	Construcción	Industria	Minería	IMCE
sept-18	57.39	46.05	51.89	65.40	54.75
oct-18	55.68	47.98	49.28	64.60	53.55
nov-18	53.64	45.34	45.95	52.46	49.01
dic-18	53.39	48.33	43.48	53.76	48.81
ene-19	56.02	49.58	47.79	50.33	50.67
feb-19	58.09	47.86	50.00	63.39	54.17
mar-19	55.47	54.58	47.74	63.93	54.01
abr-19	55.85	52.24	44.44	62.02	52.08
may-19	52.22	46.58	44.09	65.05	50.56
jun-19	51.25	46.62	43.25	65.85	50.16
jul-19	50.62	45.83	44.31	66.47	50.36
ago-19	50.62	47.60	45.87	65.13	51.02
sept-19	51.59	42.65	46.40	66.12	50.74
oct-19	52.16	45.90	47.15	64.84	51.52
nov-19	31.83	26.09	37.54	51.30	36.58
dic-19	33.85	21.43	34.64	37.42	32.53
ene-20	41.36	20.18	39.73	61.64	40.67
feb-20	41.97	25.69	45.26	61.64	43.91
mar-20	40.38	24.26	43.03	52.57	40.70
abr-20	27.21	6.43	32.77	60.50	31.74
may-20	32.30	8.80	33.18	63.98	34.28
jun-20	36.89	11.40	39.26	59.28	37.30
jul-20	40.62	12.68	41.99	50.32	37.81
ago-20	45.08	25.72	44.63	51.28	42.51
sept-20	48.99	33.20	51.56	63.67	49.81
oct-20	53.77	37.69	53.07	59.84	51.68
nov-20	55.05	46.03	54.17	60.91	54.16
dic-20	56.23	41.67	49.83	39.55	48.00
ene-21	56.96	40.08	54.40	64.88	54.38
feb-21	58.40	44.23	56.11	62.60	55.72
mar-21	61.02	48.55	58.11	51.73	55.88
abr-21	56.53	44.79	52.21	49.47	51.42
may-21	58.54	40.00	56.33	61.68	54.88
jun-21	55.26	42.39	55.88	61.68	54.33
jul-21	59.82	43.36	61.31	61.40	57.64
ago-21	61.70	51.52	62.94	62.01	60.35
sept-21	61.21	56.44	61.90	61.68	60.68
oct-21	57.97	48.11	59.33	66.15	58.20
nov-21	53.92	37.31	55.73	40.72	49.04
dic-21	51.49	32.76	52.92	40.86	46.56
ene-22	55.73	34.48	54.71	65.89	53.35
feb-22	51.85	35.55	51.94	64.12	51.19
mar-22	51.10	32.54	51.29	49.75	47.50
abr-22	46.22	30.86	49.29	61.76	47.47
may-22	45.15	26.23	47.70	65.63	46.48
jun-22	45.26	25.41	45.00	51.74	42.73
jul-22	40.87	25.00	39.37	49.52	39.01
ago-22	39.97	24.25	38.62	60.77	40.49
sept-22	40.88	27.16	41.95	64.84	43.27
oct-22	39.27	24.07	39.86	51.30	38.96
nov-22	40.29	23.64	38.00	65.13	41.05

<sup>1</sup> La composición específica de todos los indicadores de confianza que aquí se comentan se encuentra en el Anexo Técnico disponible en [www.icare.cl](http://www.icare.cl) y [www.uaia.cl](http://www.uaia.cl).

**Figura 0.**  
**Evolución del IMCE por sector económico**



1 Evolución del IMCE

El Indicador Mensual de Confianza Empresarial presentó un nivel de 41,05 puntos, aumentando en 2,09 puntos respecto del mes anterior (figuras 1a-1d) y disminuyendo en 7,99 puntos respecto de igual mes del año pasado. Este indicador agregado se ubica actualmente por debajo del umbral neutral de 50 puntos para los siguientes tres a seis meses.

Revisando la dinámica del IMCE y el IMCE que excluye al sector Minería (Figura 1b, “IMCE sin Minería”) podemos apreciar que ambos presentan una alta correlación. El IMCE que excluye al sector minero se posiciona en un nivel pesimista, ligeramente inferior al IMCE Global.

Figura 1a.  
Evolución del IMCE

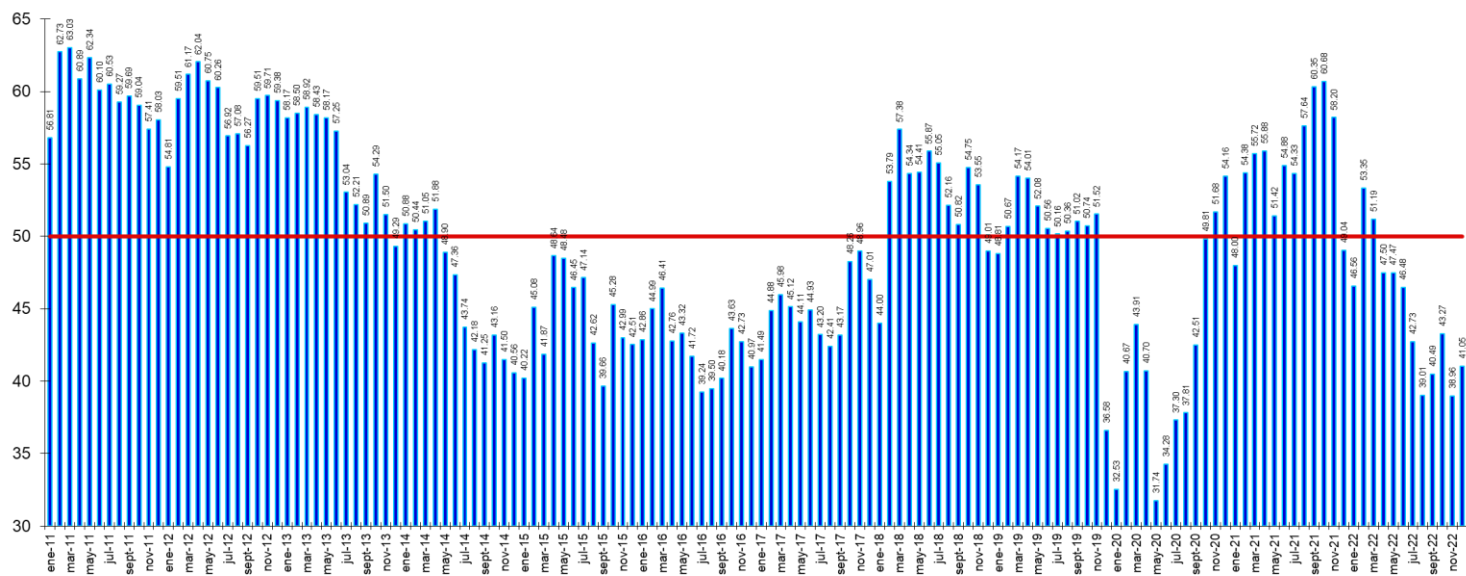


Figura 1b.  
Evolución del IMCE Global versus IMCE sin Minería

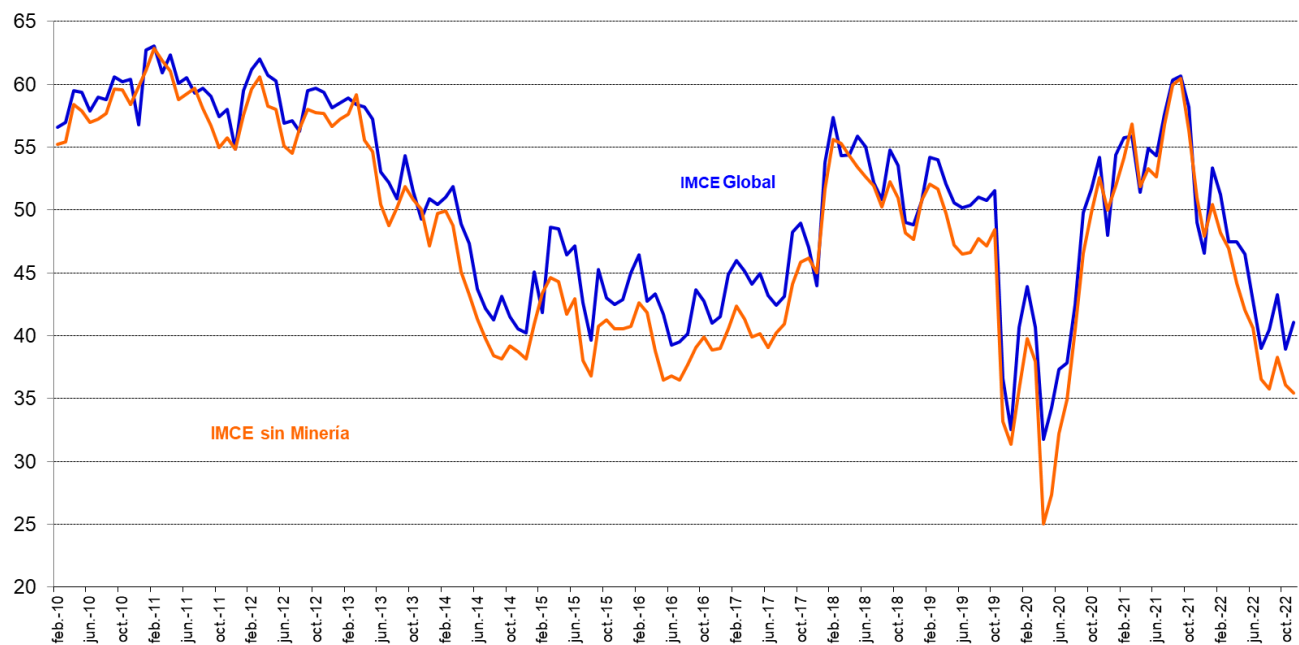


Figura 1c.  
Variación del IMCE en 12 Meses y Velocidad medida por su Media Móvil de tres Meses

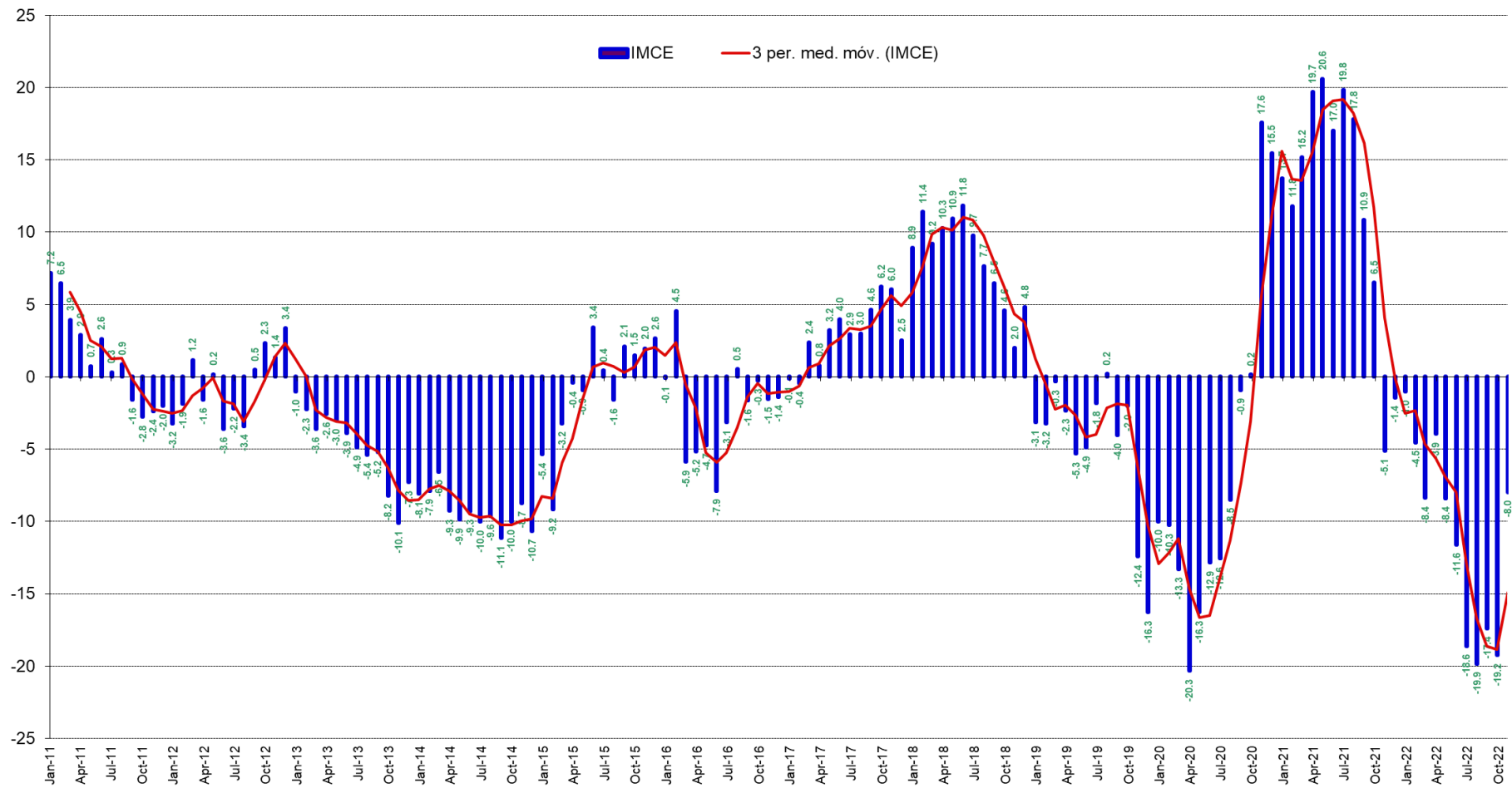
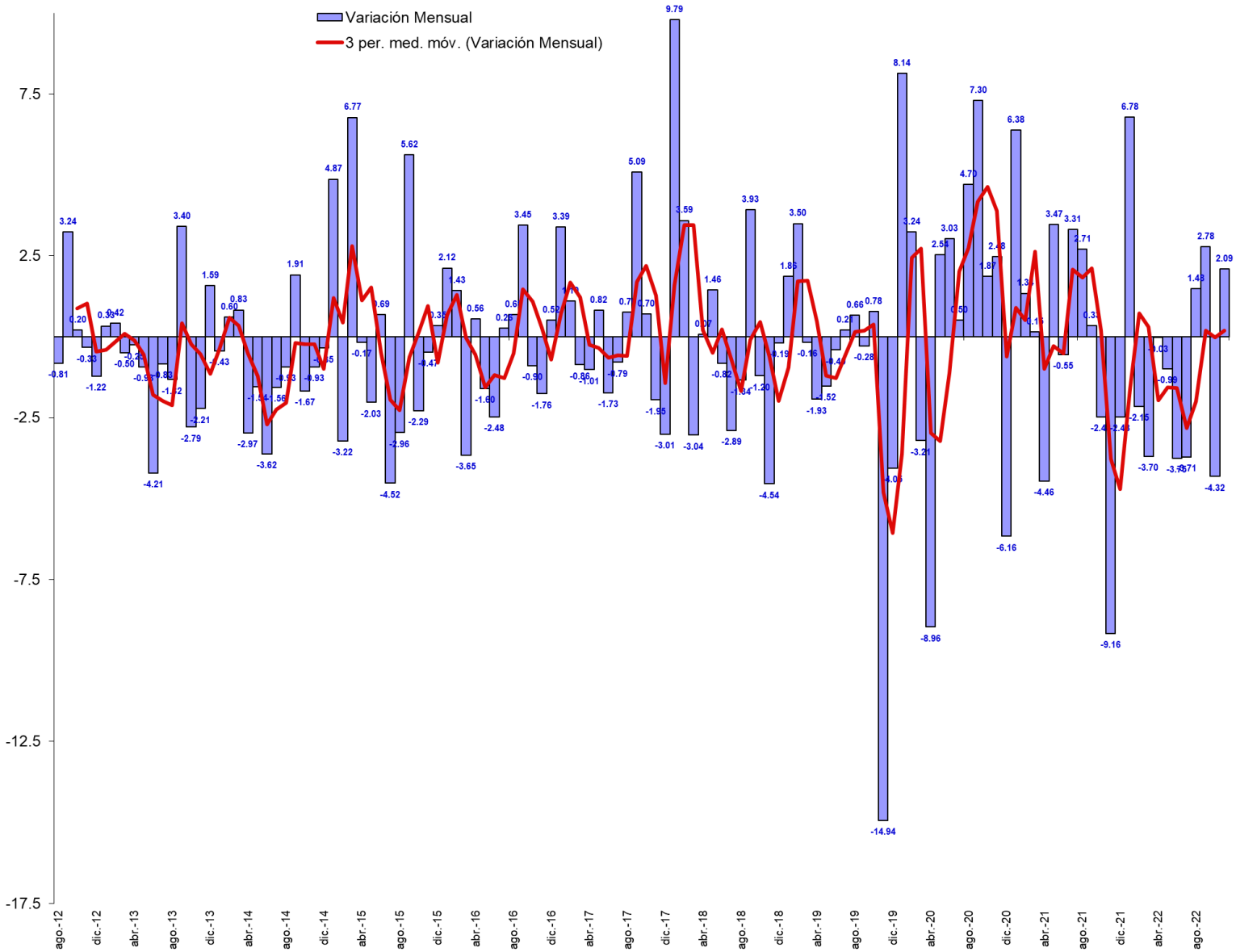


Figura 1d.  
Variación del IMCE en 1 Mes y Velocidad medida por su Media Móvil de tres Meses



2 Evolución por Sectores de Actividad

Los indicadores sectoriales se presentan en las figuras 2a y 2b (resultados de las variables individuales en los cuadros 1 al 4). En materia de expectativas sectoriales, Construcción, Comercio e Industria presentaron un nivel pesimista, mientras que Minería en un nivel optimista. Los sectores Comercio, Industria Manufacturera y Minería son los que presentan una menor volatilidad (8,0 puntos o menos), mientras que, Construcción presenta una desviación estándar histórica de 14,6 puntos, y junto al sector manufacturero poseen un promedio histórico del índice sectorial menor al de los otros sectores.

Figura 2a.  
Evolución de los Indicadores Sectoriales (ordenados por sector y por mes)

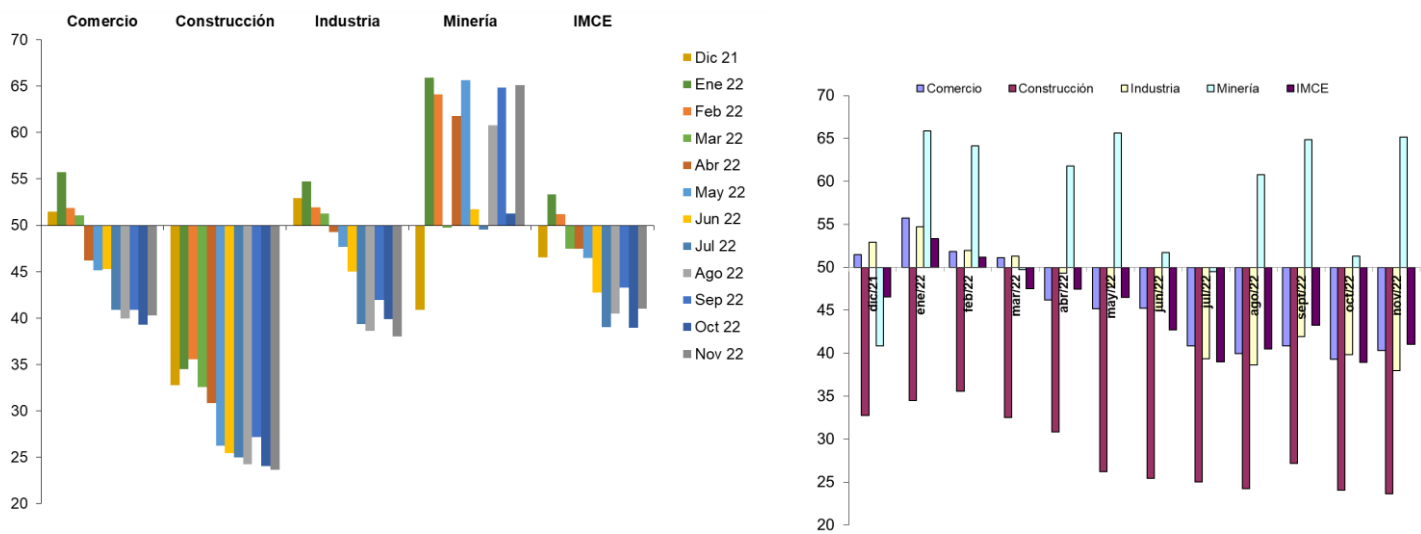
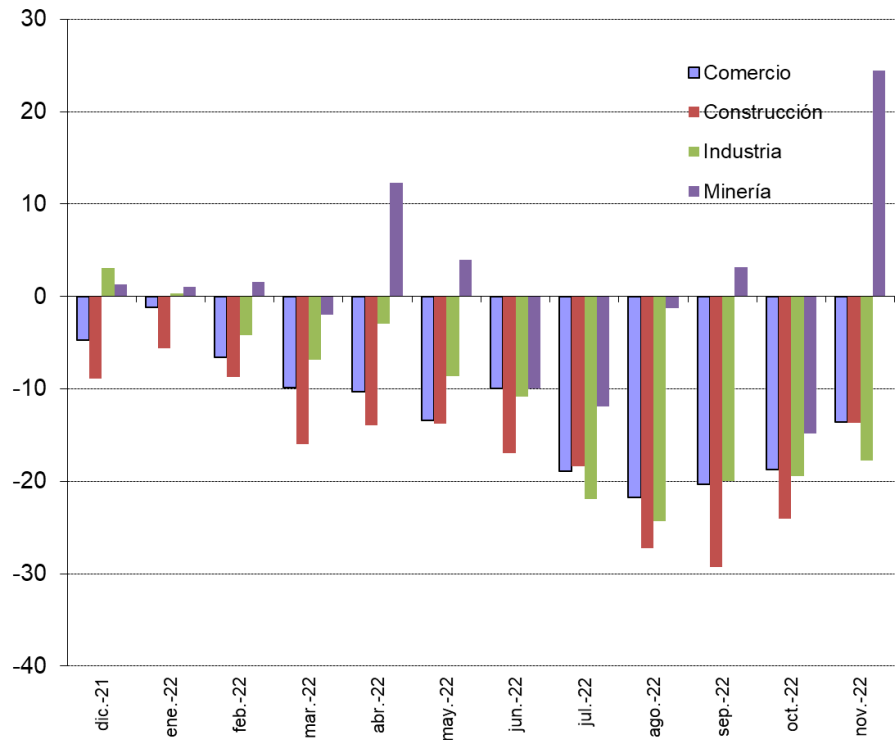


Figura 2b.  
Evolución de los Indicadores Sectoriales en 12 Meses



2.1 Comercio

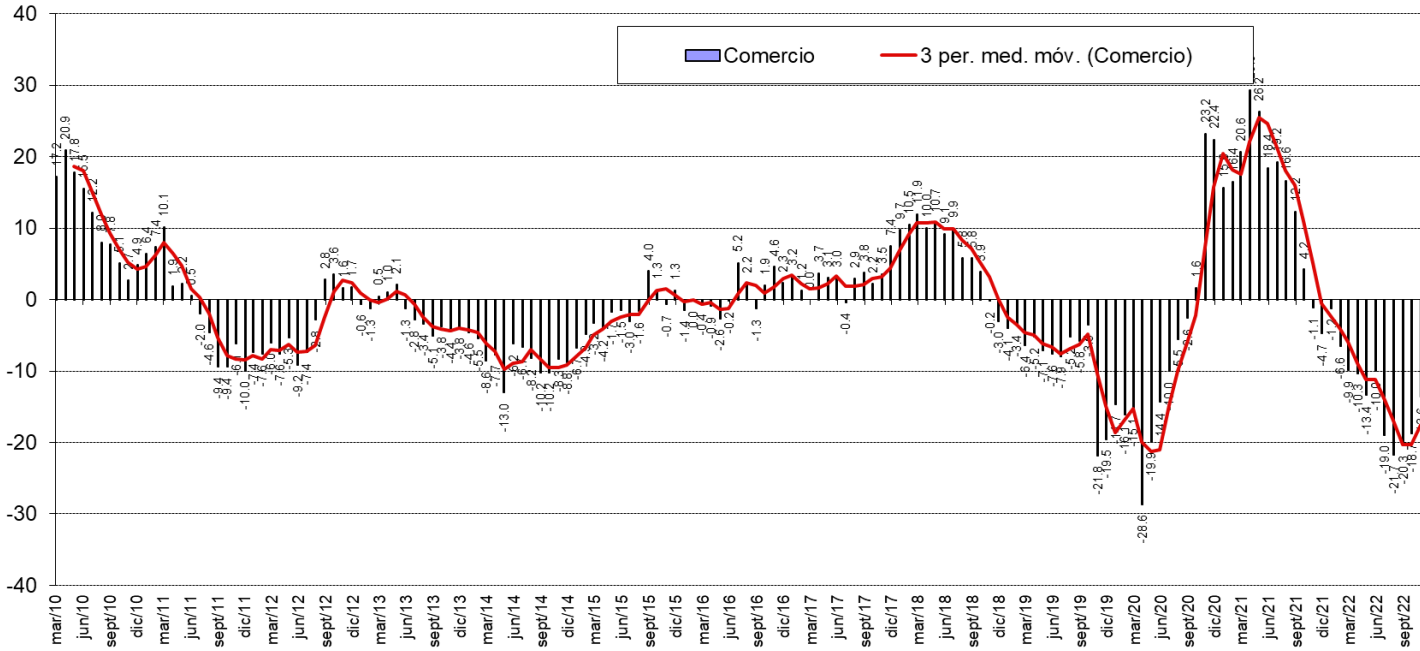
El sector comercio se ubicó en un nivel inferior al neutral con 39,3 puntos, inferior al mes pasado en 1,6 puntos y 18,7 puntos inferior respecto del mismo mes del año pasado. La demanda actual fue de 40,6 puntos (5,2 puntos superior al mes anterior). La situación actual de la empresa alcanzó 40,1 puntos.

Los precios esperados de los productos vendidos se espera que disminuyan respecto del mes anterior en 2,8 puntos y disminuyan respecto del mismo mes del año pasado en 13,4 puntos. Los costos esperados sectoriales alcanzaron los 78,7 puntos. La generación de empleo se presentó por debajo del nivel neutral con 36,6 puntos, inferior al mes pasado en 2,0 puntos. Las inversiones planeadas se ubicaron inferiores al nivel neutral con 33,2 puntos (3,2 puntos superior al mes anterior) y las perspectivas de la situación económica del país alcanzaron un nivel de 11,4 puntos, disminuyendo en 7,5 puntos respecto del mes pasado. La situación general esperada del negocio alcanzó los 38,6 puntos, inferior al mes anterior en 1,5 puntos. Finalmente, las ventas esperadas aumentaron en 4,9 puntos respecto al mes anterior (44,6 puntos).

Cuadro N°1 Indicador de Difusión Sectorial: Comercio

Pregunta	Comercio												Variación		Promedio Histórico	Desv. Est. Histórica
	dic-21	ene-22	feb-22	mar-22	abr-22	may-22	jun-22	jul-22	ago-22	sept-22	oct-22	nov-22	Mes	12 Meses		
Situación Actual																
Inventarios	45.0	40.6	46.3	45.8	51.5	52.4	53.4	58.7	57.4	60.4	60.9	60.7	-0.2	17.5	55.2	5.1
Demanda	53.0	41.1	40.3	56.1	44.3	42.2	35.8	39.4	36.6	35.4	40.6	36.9	-3.7	-12.1	53.5	10.5
Situación General de la Empresa	54.5	58.9	56.5	54.7	52.1	51.9	51.5	45.2	42.1	42.9	40.1	46.1	6.0	-13.2	58.7	11.0
Expectativas																
Precios	68.8	66.7	67.6	73.1	68.0	68.0	73.0	67.8	64.8	64.2	61.4	59.2	-2.2	-7.9	56.9	6.3
Costos	87.6	84.4	84.7	85.4	89.7	85.9	87.7	88.5	84.3	82.5	78.7	76.2	-2.5	-8.1	67.0	8.2
Empleo	50.5	51.6	46.3	42.5	41.2	41.3	43.1	39.4	38.0	38.7	36.6	39.3	2.7	-8.2	49.9	9.7
Inversiones	46.0	46.4	44.0	43.9	39.7	35.0	38.2	31.3	31.9	36.3	33.2	35.0	1.8	-12.1	54.8	12.3
Situación Económica Global del País	24.8	22.9	19.4	15.6	12.4	9.2	12.7	10.6	9.7	18.9	11.4	10.2	-1.2	-7.5	48.7	22.9
Situación General del Negocio	45.0	49.0	45.4	44.3	38.1	35.9	37.7	36.1	35.2	40.1	38.6	35.4	-3.2	-10.2	62.0	12.6
Ventas	43.6	46.4	47.2	48.6	39.7	37.4	36.3	34.1	32.9	39.6	44.6	38.3	-6.2	-9.2	59.4	12.1
Situación Financiera Empresa	44.6	49.5	42.1	41.5	34.5	36.9	35.8	34.6	31.0	37.3	37.6	31.1	-6.6	-11.6	56.9	10.9
Inflación Esperada 12 meses	5.6	5.6	5.7	6.3	7.5	8.5	8.9	9.8	10.2	10.4	10.6	10.3	-0.3	5.1	3.9	1.5
Indice de Difusión Sectorial	51.5	55.7	51.9	51.1	46.2	45.1	45.3	40.9	40.0	40.9	39.3	40.3	1.0	-13.6	55.1	8.0

Figura 3. Variación % respecto igual mes del año anterior: Sector Comercio



2.2 Construcción

Construcción presentó expectativas pesimistas y similares al mes pasado (inferior en 0,4 puntos). El indicador sectorial se ubicó en 23,6 puntos. Tal como se mencionó, este sector es el que presenta un menor IMCE sectorial promedio histórico (44,1 puntos) así como un rango de variación medido por la desviación estándar mayor a todos los demás sectores (14,6).

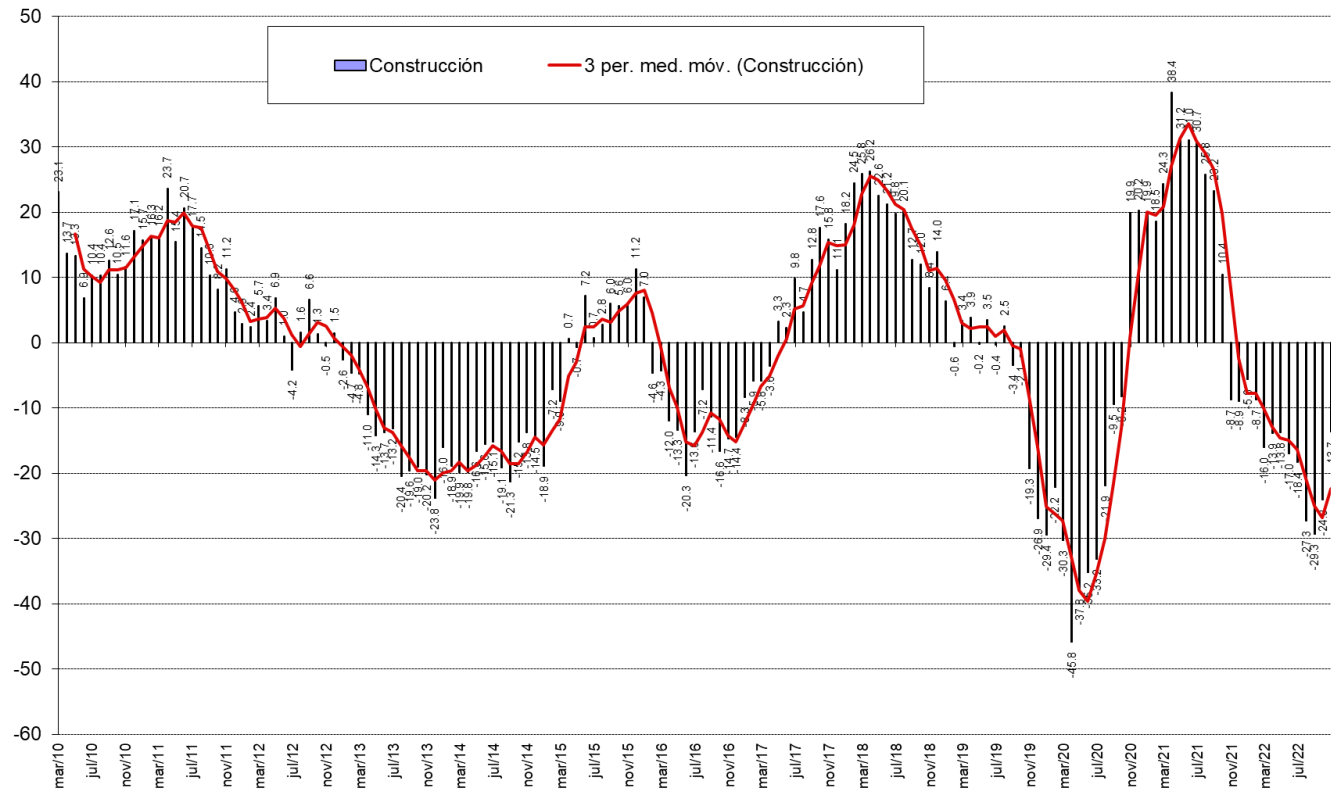
La demanda actual se presentó por debajo del nivel neutral con 18,2 puntos (inferior al promedio histórico). El nivel de actividad disminuyó respecto del mes anterior, con 23,6 puntos, mientras que la situación actual del negocio de la construcción alcanzó los 32,7 puntos.

En términos de expectativas, el indicador de costos de producción se situó superior al nivel neutral, alcanzó 71,8 puntos. Las presiones salariales disminuyeron respecto del mes pasado, ubicándose en 51,8 puntos; y el empleo sectorial a futuro es restrictivo, alcanzó 29,1 puntos. La situación financiera esperada de la empresa se posicionó en un nivel pesimista, aumentó en 3,1 puntos respecto del mes anterior (alcanzó 34,5 puntos este mes); y las expectativas que el sector tiene sobre la economía chilena alcanzaron los 10,9 puntos, superior al mes anterior en 2,6 puntos e inferior respecto al mismo mes del año pasado en 7,6 puntos.

Cuadro N°2 Indicador de Difusión Sectorial: Construcción

Pregunta	Construcción												Variación		Promedio Histórico	Desv. Est. Histórica
	dic-21	ene-22	feb-22	mar-22	abr-22	may-22	jun-22	jul-22	ago-22	sept-22	oct-22	nov-22	Mes	12 Meses		
Situación Actual																
Demanda	23.3	27.6	30.5	25.4	24.2	17.2	21.3	19.8	19.4	23.3	18.5	18.2	-0.3	-14.1	39.0	15.0
Nivel de Actividad (3 meses)	36.2	33.6	34.4	31.0	28.9	31.1	26.2	26.2	25.4	25.9	28.7	23.6	-5.1	-13.3	44.5	15.0
Situación General de la Empresa	44.0	41.4	46.1	42.9	37.5	36.1	41.0	38.1	36.6	37.1	37.0	32.7	-4.3	-16.5	52.4	11.3
Expectativas																
Precios	62.9	67.2	65.6	61.9	65.6	65.6	55.7	64.3	59.0	54.3	56.5	54.5	-1.9	-11.6	54.9	10.9
Costos	86.2	90.5	85.9	91.3	90.6	92.6	89.3	92.9	79.1	71.6	79.6	71.8	-7.8	-10.5	69.0	13.1
Salarios	65.5	63.8	58.6	59.5	58.6	61.5	55.7	56.3	50.7	55.2	52.8	51.8	-1.0	-7.4	57.8	11.0
Empleo	42.2	41.4	40.6	39.7	37.5	35.2	29.5	30.2	29.1	31.0	29.6	29.1	-0.5	-13.2	49.2	15.1
Situación Económica Global del País	29.3	22.4	20.3	16.7	10.9	10.7	5.7	7.9	10.4	18.1	8.3	10.9	2.6	-7.6	42.9	22.5
Situación Financiera Empresa	37.9	35.3	43.0	33.3	32.0	27.0	30.3	33.3	32.1	31.9	31.5	34.5	3.1	-0.1	50.3	12.0
Indice de Difusión Sectorial	32.8	34.5	35.5	32.5	30.9	26.2	25.4	25.0	24.3	27.2	24.1	23.6	-0.4	-13.7	44.1	14.6

Figura 4. Variación % respecto igual mes del año anterior: Sector Construcción





2.3 Industria Manufacturera

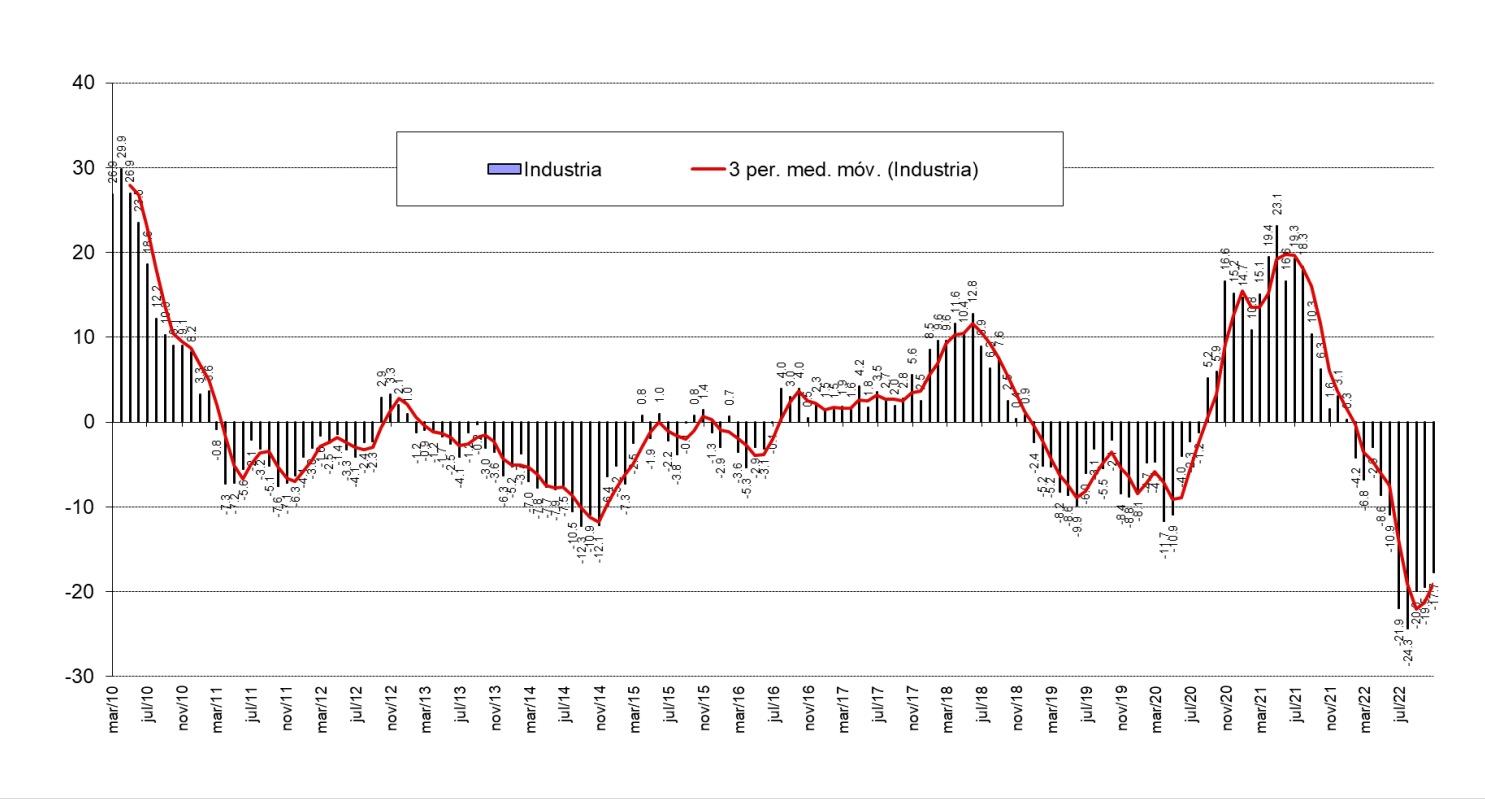
El sector manufacturero alcanzó un nivel de 38,0 puntos, inferior al mes anterior, ubicándose en un nivel inferior al neutral. La producción actual disminuyó respecto del mes pasado y se ubicó en 45,2 puntos, mientras que el nivel del subíndice de inventarios alcanzó un nivel superior al neutral con 60,4 puntos. La demanda actual se presentó en un nivel inferior al neutral (29,2).

En el rango de expectativas, la producción esperada se posiciona en el nivel inferior al neutral (45,2), e inferior al mes anterior. Las expectativas de precios aumentaron con respecto al mes anterior, y se ubicaron en un nivel de 61,2 puntos. Las presiones salariales alcanzaron 72,0 puntos. Los costos de producción alcanzaron los 73,2 puntos, similar al mes anterior. La generación esperada de empleo sectorial se mantuvo similar respecto del mes pasado, alcanzó 40,8 puntos. La situación económica del país se ve pesimista alcanzando los 12,8 puntos, por debajo del promedio histórico, inferior en 3,7 puntos respecto del mes pasado e inferior en 11,7 puntos respecto del mismo mes del año pasado. Los encuestados se posicionaron en un nivel de inflación esperada de 10,0%, inferior al mes anterior en 0,3 puntos.

Cuadro N°3 Indicador de Difusión Sectorial: Industria Manufacturera

Pregunta	Industria Manufacturera												Variación		Promedio Histórico	Desv. Est. Histórica
	dic-21	ene-22	feb-22	mar-22	abr-22	may-22	jun-22	jul-22	ago-22	sept-22	oct-22	nov-22	Mes	12 Meses		
Situación Actual																
Producción	54.6	50.5	40.8	65.9	50.9	44.8	43.3	42.9	46.4	39.7	53.0	45.2	-7.8	-14.7	52.7	8.7
Inventarios	45.9	43.5	48.1	49.6	48.7	50.0	52.9	61.8	60.3	59.9	60.4	60.4	0.0	14.0	53.3	4.7
Demanda	56.7	52.7	47.6	49.6	48.7	45.3	42.5	34.6	29.8	33.6	30.0	29.2	-0.8	-25.5	41.3	10.1
Uso de Capacidad	74.9	73.7	71.3	75.4	75.4	72.2	71.1	68.5	68.4	69.9	68.6	69.5	0.9	-4.5	71.1	3.2
Situación General de la Empresa	57.7	57.6	51.5	52.6	56.4	51.7	53.8	46.9	44.8	45.7	46.1	46.4	0.3	-10.4	49.9	8.1
Expectativas																
Producción	47.9	54.9	56.3	53.9	47.9	47.8	45.4	45.3	46.4	52.2	50.0	45.2	-4.8	-13.7	57.8	9.4
Precios	74.7	76.6	71.8	76.7	85.0	78.4	75.8	77.2	69.0	63.4	59.1	61.2	2.1	-18.5	57.0	8.1
Salarios	75.3	73.4	68.4	71.1	71.8	74.1	71.7	70.1	68.7	71.1	67.0	72.0	5.0	-3.0	61.5	5.6
Costos	88.7	86.4	81.1	91.8	93.2	90.1	86.7	88.6	78.2	77.2	73.9	73.2	-0.7	-17.4	68.9	9.6
Empleo	51.0	53.8	50.0	52.6	48.3	46.6	49.6	41.3	42.1	39.2	40.0	40.8	0.8	-20.1	46.6	8.2
Inversiones	53.6	52.7	50.0	51.3	52.6	48.3	47.9	40.2	42.9	44.8	42.6	41.6	-1.0	-14.7	55.3	10.5
Situación Económica Global del País	22.7	25.0	22.8	23.7	16.7	18.1	15.8	12.2	12.3	18.5	16.5	12.8	-3.7	-11.7	49.9	23.0
Situación General del Negocio	44.3	44.6	43.7	50.4	49.1	43.5	44.6	37.0	35.7	44.4	40.0	40.0	0.0	-8.4	58.3	11.8
Inflación Esperada 12 meses	5.5	5.6	5.9	6.5	7.9	8.8	9.5	10.1	10.7	10.7	10.3	10.0	-0.3	4.6	3.9	1.5
Indice de Difusión Sectorial	52.9	54.7	51.9	51.3	49.3	47.7	45.0	39.4	38.6	42.0	39.9	38.0	-1.9	-17.7	48.6	7.0

Figura 5. Variación % respecto igual mes del año anterior: Sector Industrial

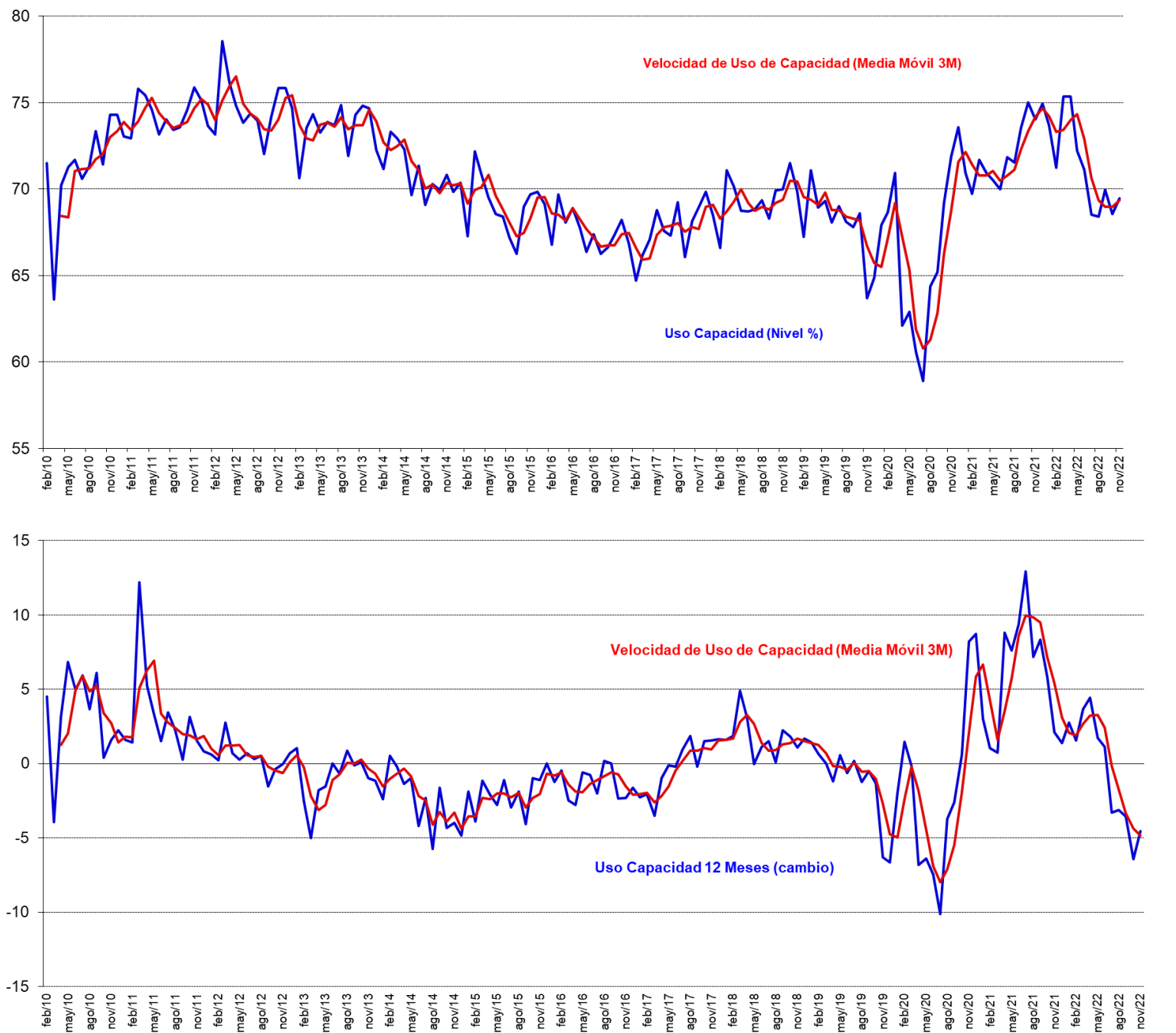


2.3.1 Análisis Uso de Capacidad Instalada de la Industria Manufacturera

El uso de capacidad instalada es un indicador importante al momento de evaluar la capacidad de respuesta del sector frente a shocks de demanda y oferta, de manera que se puede determinar la capacidad ociosa existente y, por ende, las posibilidades de alzas de precios y variación de empleo y producción que las empresas puedan implementar como manera de manejar eficientemente su stock de inventarios.

El uso de la capacidad instalada del sector aumentó respecto del mes pasado alcanzando un nivel de 69,5% de uso. El sector está cercano a su capacidad promedio histórica de 71,1%, y dentro de los márgenes de variabilidad (al presentar una desviación estándar histórica de 3,2 puntos en el uso de capacidad).

Figura 6. Uso de Capacidad Instalada 3 y 12 Meses y Promedios Móviles (figura inferior)



2.4 Minería

El indicador sectorial alcanzó los 65,1 puntos, superior al mes pasado, ubicándose superior a su promedio histórico, y presentando un nivel de variabilidad de 7,8 puntos. El subíndice de producción actual alcanzó un nivel superior al neutral de 90,8 puntos, superior al mes anterior en 5,6 puntos, y 5,3 puntos superior a su nivel del mismo mes del año pasado. Dentro de los indicadores de minería, producción actual es un subíndice que presenta un alto nivel de volatilidad alcanzando una desviación histórica de 25,6 puntos. Por su parte el subíndice de inventarios presentó un nivel cercano al neutral de 49,2 puntos. El índice de demanda que enfrentó el sector alcanzó los 52,3 puntos. La situación general actual de la empresa está por sobre el nivel neutral (86,2), inferior al mes anterior.

En la subsección de expectativas, la producción esperada para los próximos meses presenta un indicador superior al nivel neutral con 92,3 puntos (superior al mes anterior en 39,2 puntos), superior a su promedio histórico de 72,4 puntos y manteniendo una fuerte variabilidad de 20,5 puntos de desviación estándar. Las expectativas de costos de insumos se mantuvieron similares respecto del mes pasado, con un nivel de 58,5 puntos. El sector se encuentra por debajo del nivel neutral respecto de la economía chilena con un nivel de expectativas de 38,5 puntos.

Cuadro N°4 Indicador de Difusión Sectorial: Minería

Pregunta	Minería												Variación		Promedio Histórico	Desv. Est. Histórica	
	dic-21	ene-22	feb-22	mar-22	abr-22	may-22	jun-22	jul-22	ago-22	sept-22	oct-22	nov-22	Mes	12 Meses			
Situación Actual																	
Producción	85.7	20.2	89.8	96.3	47.8	91.4	54.5	75.4	44.6	89.8	85.2	90.8	5.6	5.3	63.3	25.6	
Inventarios	50.0	50.0	50.0	50.0	49.3	49.2	49.3	50.7	50.8	49.2	50.0	49.2	-0.8	-0.8	49.8	4.9	
Demanda	52.3	51.6	50.8	52.2	52.2	52.3	53.0	52.9	52.3	52.3	50.8	52.3	1.5	0.0	60.9	12.7	
Uso de Capacidad	96.5	96.2	95.7	96.0	95.8	96.4	96.2	95.4	96.0	96.3	96.4	95.9	-0.5	-0.5	94.4	2.2	
Situación General de la Empresa	94.0	98.4	95.8	95.6	89.7	88.3	85.1	83.3	86.9	86.7	90.6	86.2	-4.5	-9.3	85.6	10.7	
Expectativas																	
Producción	20.3	96.1	91.5	47.1	82.4	93.8	51.5	46.4	80.8	91.4	53.1	92.3	39.2	72.4	72.3	20.5	
Precios	45.5	50.8	53.4	58.1	58.8	50.8	59.0	49.3	52.3	57.8	44.5	52.3	7.8	2.3	48.8	9.3	
Costos	48.5	52.3	58.5	62.5	64.0	53.1	63.4	54.3	63.8	62.5	57.8	58.5	0.6	0.8	57.3	14.4	
Salarios	87.2	86.8	56.8	84.6	87.5	88.3	51.5	88.4	91.5	86.7	87.5	86.9	-0.6	-0.1	79.9	13.0	
Empleo	58.3	60.1	94.9	87.5	89.0	95.3	88.1	87.0	88.5	89.8	91.4	90.0	-1.4	-5.4	54.5	14.7	
Inversiones	93.2	95.3	94.1	92.6	88.2	96.9	85.8	87.7	89.2	89.8	88.3	93.8	5.6	-3.1	87.8	10.7	
Situación General de la Empresa	54.5	56.2	57.6	50.7	85.3	55.5	92.5	80.4	83.8	49.2	47.7	53.8	6.2	-37.0	62.4	15.2	
Situación Económica Global del País	81.2	79.8	83.1	77.2	71.3	74.2	37.3	70.3	73.1	43.8	39.1	38.5	-0.6	-44.0	68.2	21.2	
Índice de Difusión Sectorial	40.9	65.9	64.1	49.8	61.8	65.6	51.7	49.5	60.8	64.8	51.3	65.1	13.8	24.4	61.3	7.8	

Figura 7. Variación % respecto igual mes del año anterior: Sector Minería

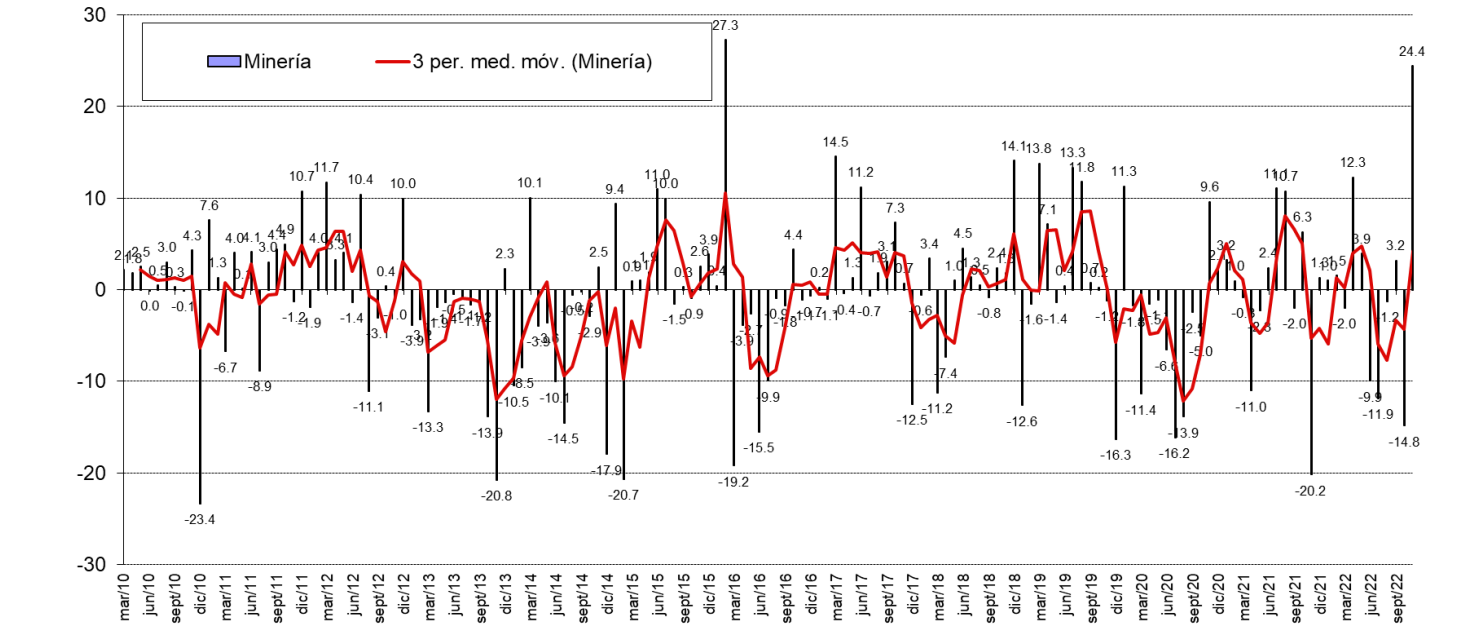
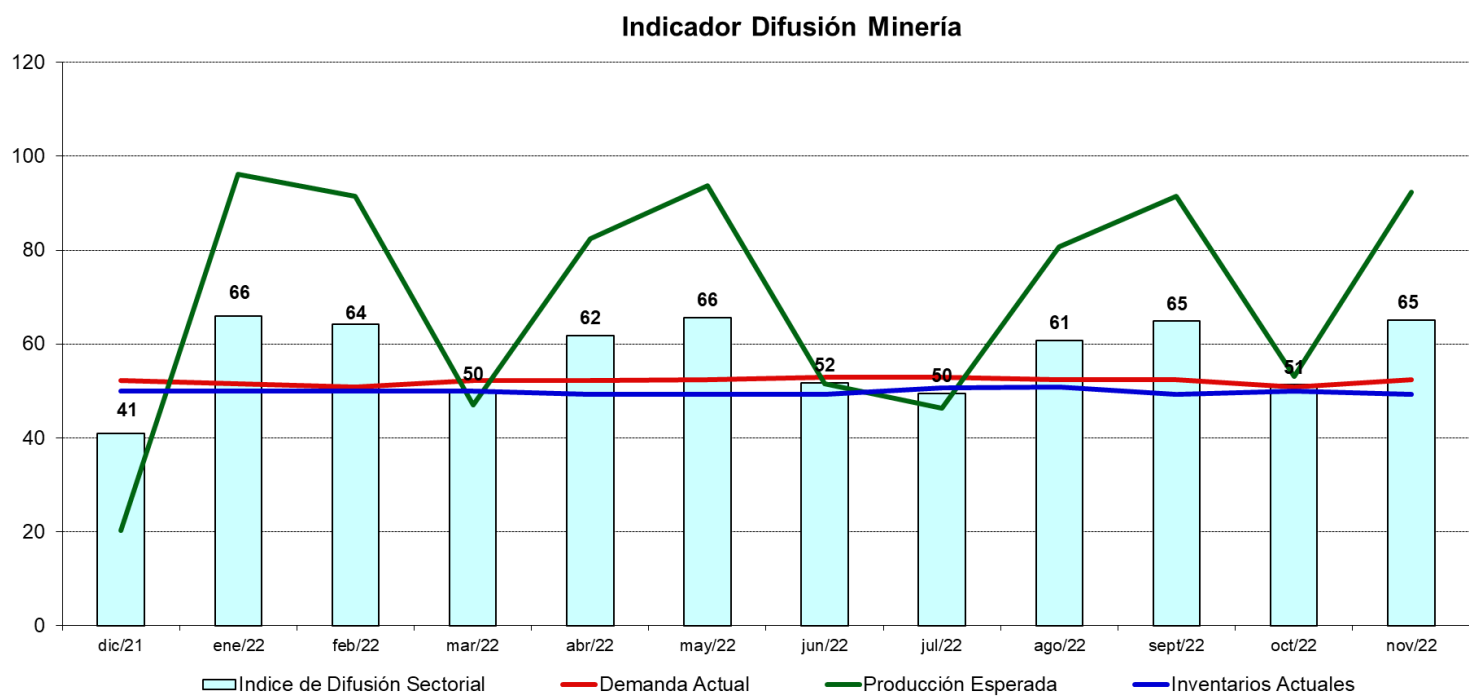


Figura 8. Indicador Difusión del Sector Minería



3 Análisis por Variables Individuales

Los índices que presentan las mayores variaciones respecto al mes pasado fueron: Costos Insumos (-2,6), Producción o Ventas Esperadas (9,4) y Inversiones (2,1); en frecuencia anual los mayores cambios se produjeron en Situación Económica Global del País (-17,7), Producción o Ventas Esperadas (16,5) y Situación General del Negocio (-14,1).

Cuadro N°5. Indicadores de Confianza Sectorial: Variables Individuales

Indicador		Nov 2022	Oct 2022	Nov 2021	Cambio Mes Anterior	Cambio en 12 Meses
Actual	Producción Actual	68.0	69.1	72.7	-1.1	-4.7
	Demanda	34.1	35.0	47.1	-0.8	-12.9
	Inventarios	56.8	57.1	46.5	-0.3	10.3
	Uso de Capacidad	82.7	82.5	85.2	0.2	-2.5
	Situación Actual Empresa	52.8	53.5	65.2	-0.6	-12.3
Expectativas	Producción o Ventas Esperada	58.6	49.2	42.1	9.4	16.5
	Precios Venta	56.8	55.4	65.7	1.4	-8.9
	Salarios	70.2	69.1	73.7	1.2	-3.5
	Empleo	49.8	49.4	61.6	0.4	-11.7
	Costos Insumos	69.9	72.5	78.7	-2.6	-8.8
	Inversiones	56.8	54.7	66.8	2.1	-10.0
	Situación General del Negocio	40.4	39.3	54.5	1.1	-14.1
	Situación Económica Global del País	18.1	18.8	35.8	-0.7	-17.7
	Inflación Esperada 12 meses	10.1	10.4	5.3	-0.3	4.8

Figura 9. Indicadores Sectoriales por Concepto: Nivel Actual

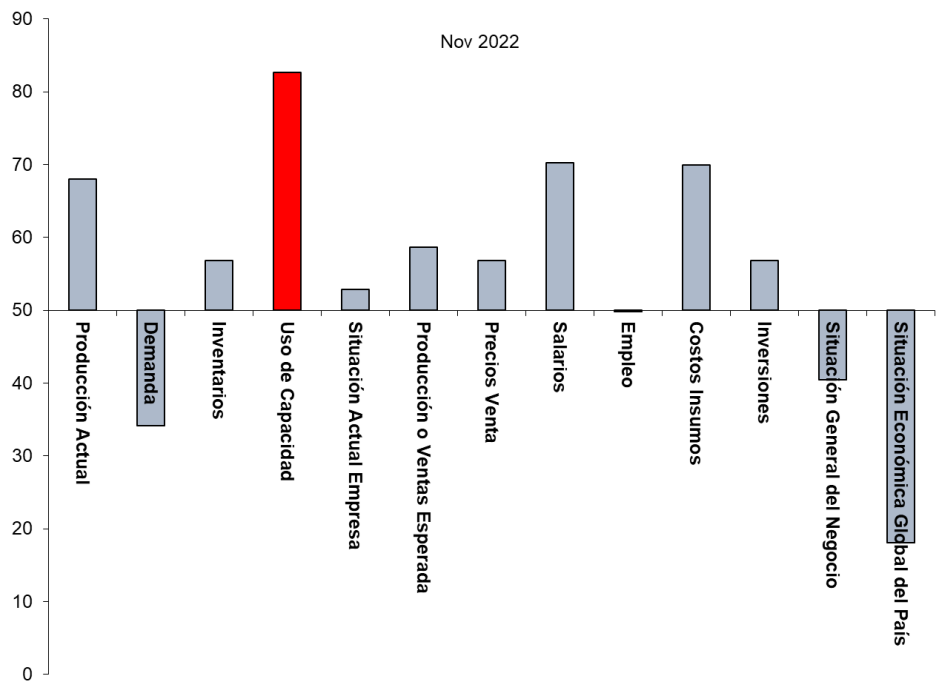


Figura 10. Indicadores Sectoriales por Concepto: Comparación Mes Anterior

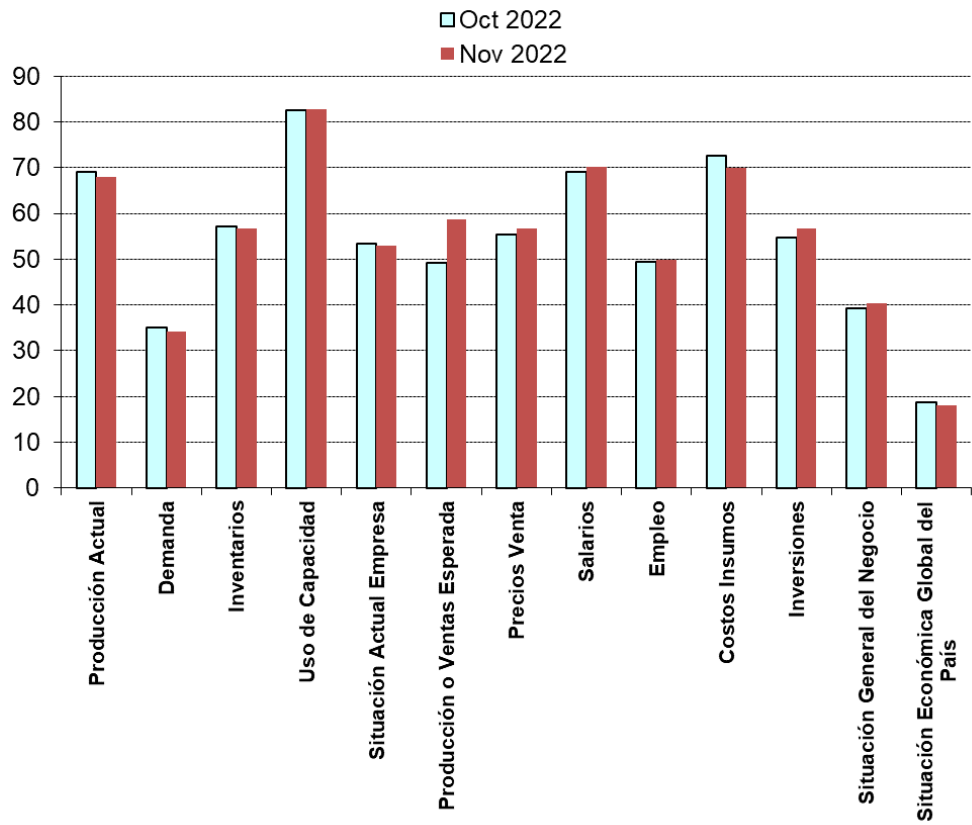
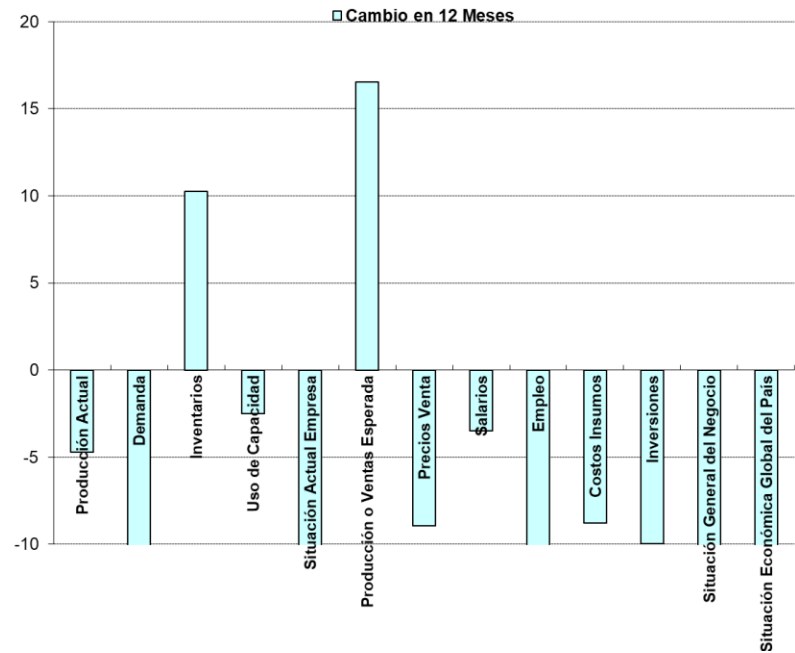


Figura 11. Indicadores Sectoriales por Concepto: Cambio en 12 Meses



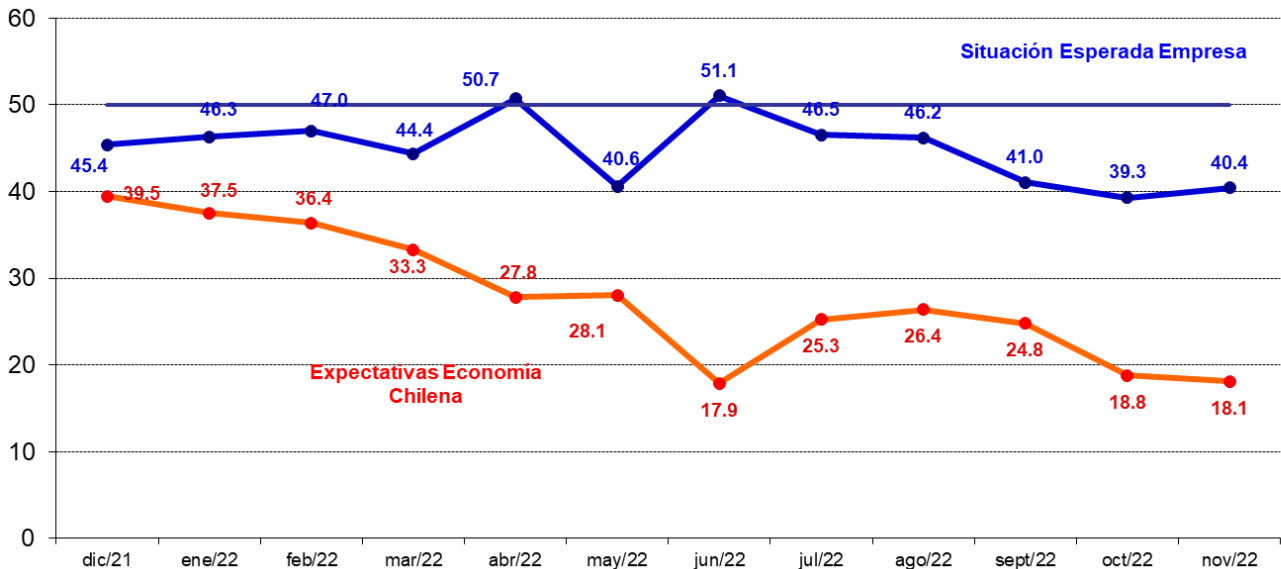
3.1 Expectativas de Situación Económica Chilena y Empresarial

Analizando la dinámica de los sub-índices agregados para la situación esperada de la economía versus la situación esperada para las empresas, podemos ver una alta correlación, visualizándose una dinámica muy similar entre ambos índices (ver Figura 12a y 12b).

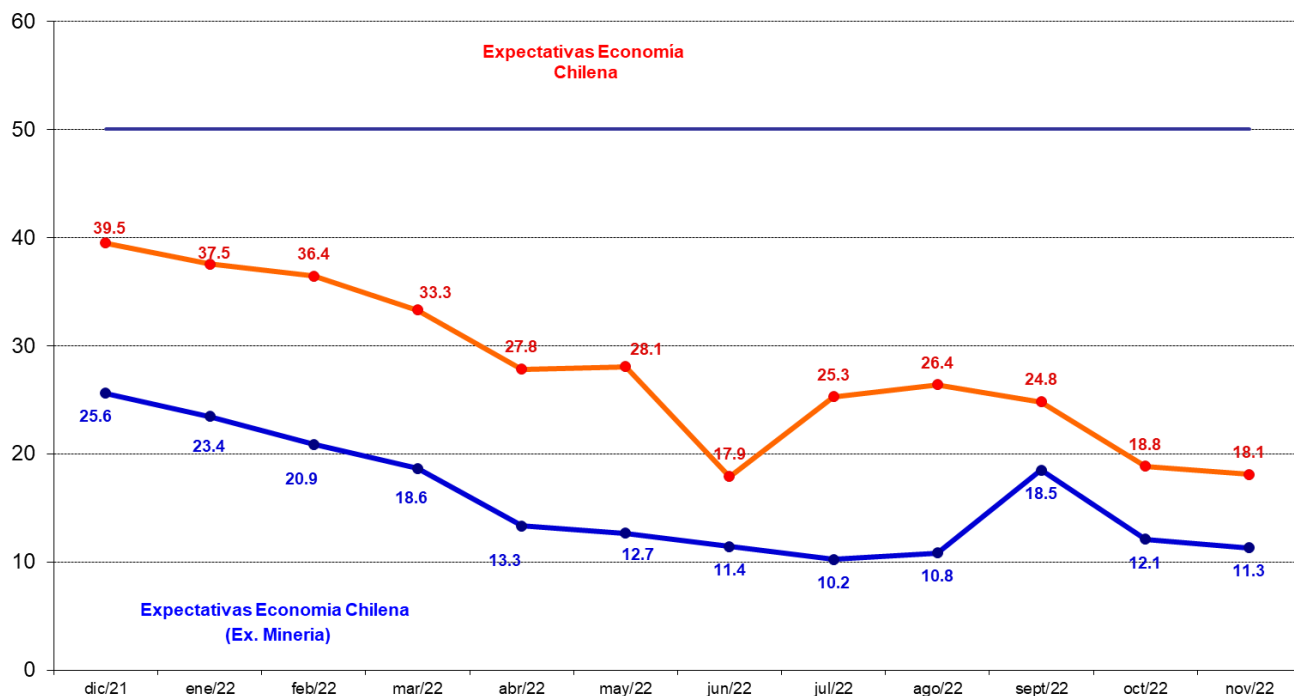
Las expectativas de la situación esperada de la empresa se presentaron pesimistas con 40,4 puntos. La situación económica del país esperada presentó un nivel pesimista de 18,1 puntos.

Si excluimos al sector Minería las expectativas de la economía chilena aún presentan una alta correlación: las perspectivas económicas son pesimistas (ver 12.b) alcanzando un nivel de 11,3 puntos versus los 18,1 puntos que alcanza el indicador a nivel agregado (incluyendo Minería).

Figura 12a. Índice Expectativas de Economía Chilena y Situación Esperada de la Empresa



**Figura 12b. Índice Expectativas de Economía Chilena Agregada y Excluyendo Minería**



**Figura 13a. Índice Expectativas de Economía Chilena e Inversión Planeada (Cambio 12 meses)**

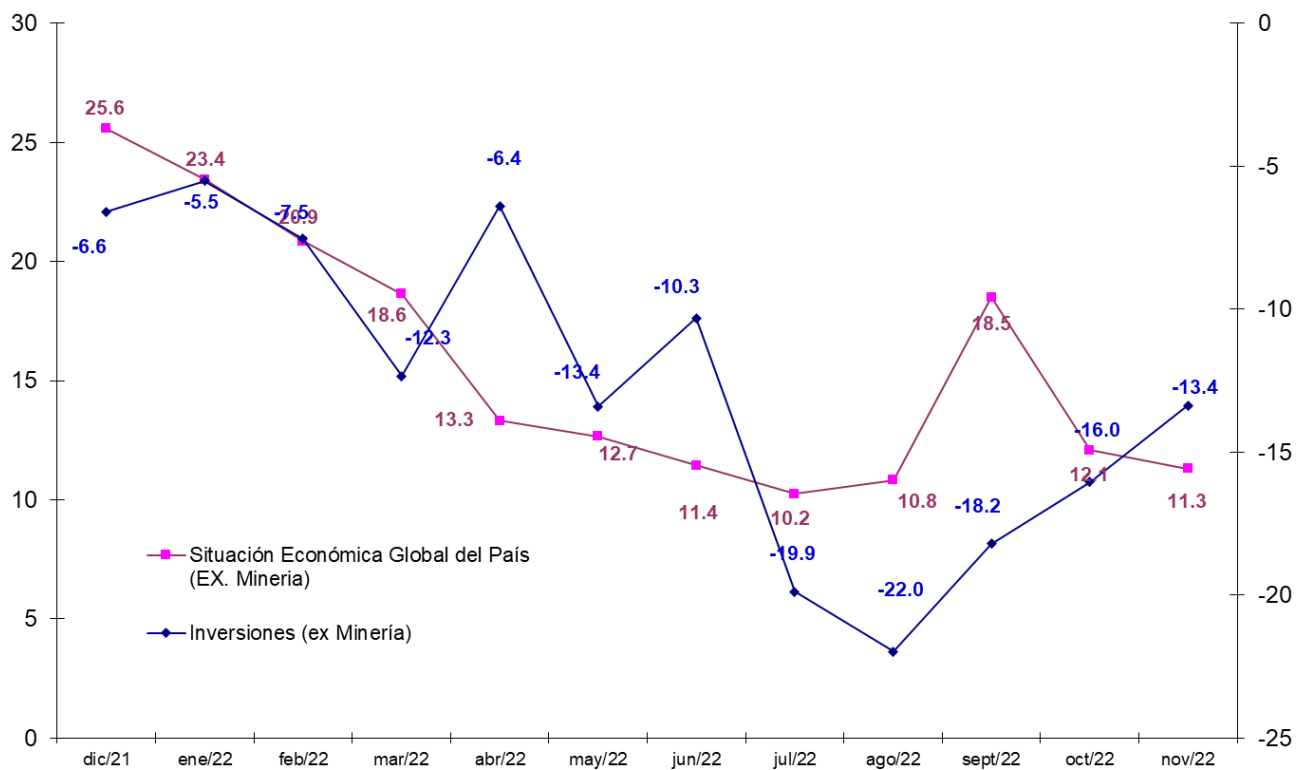


Figura 13b. Índice de Demanda Actual y Situación Actual del Negocio

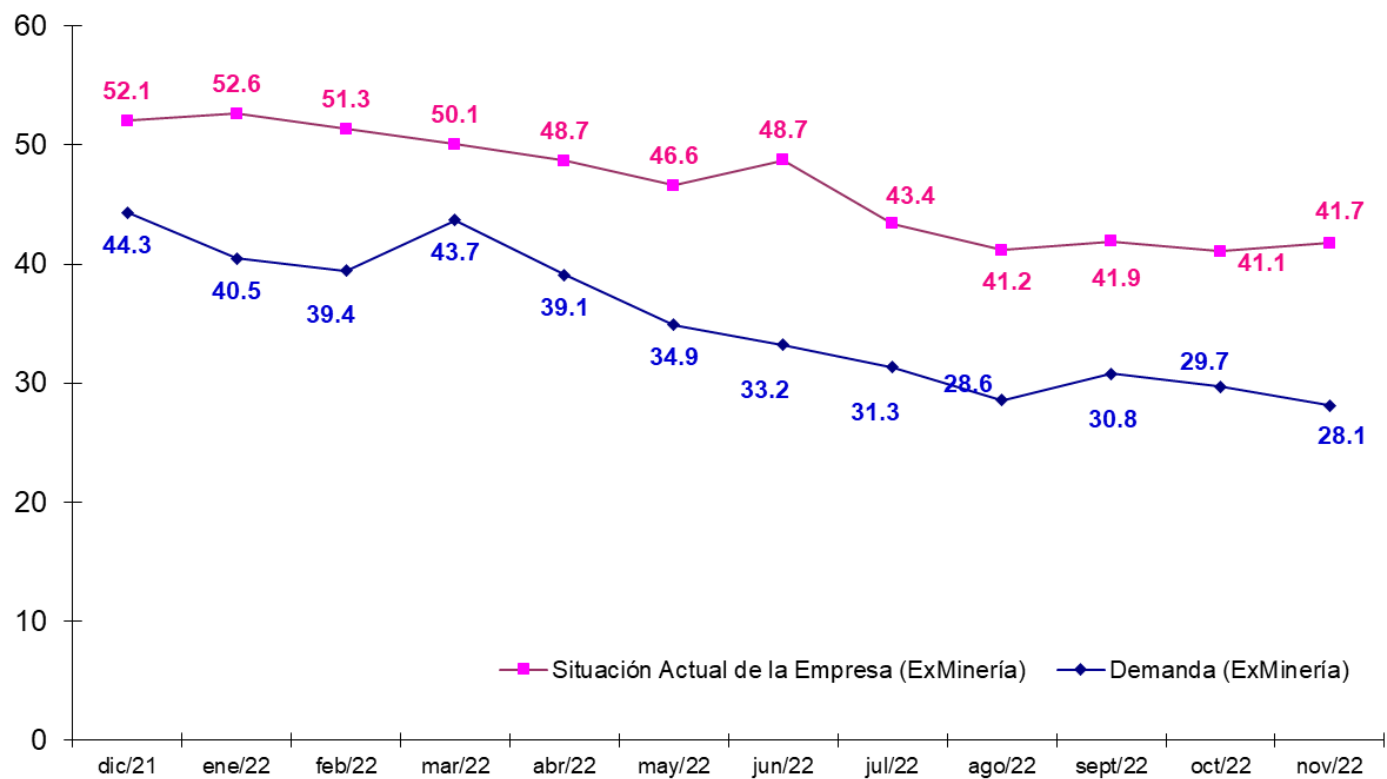
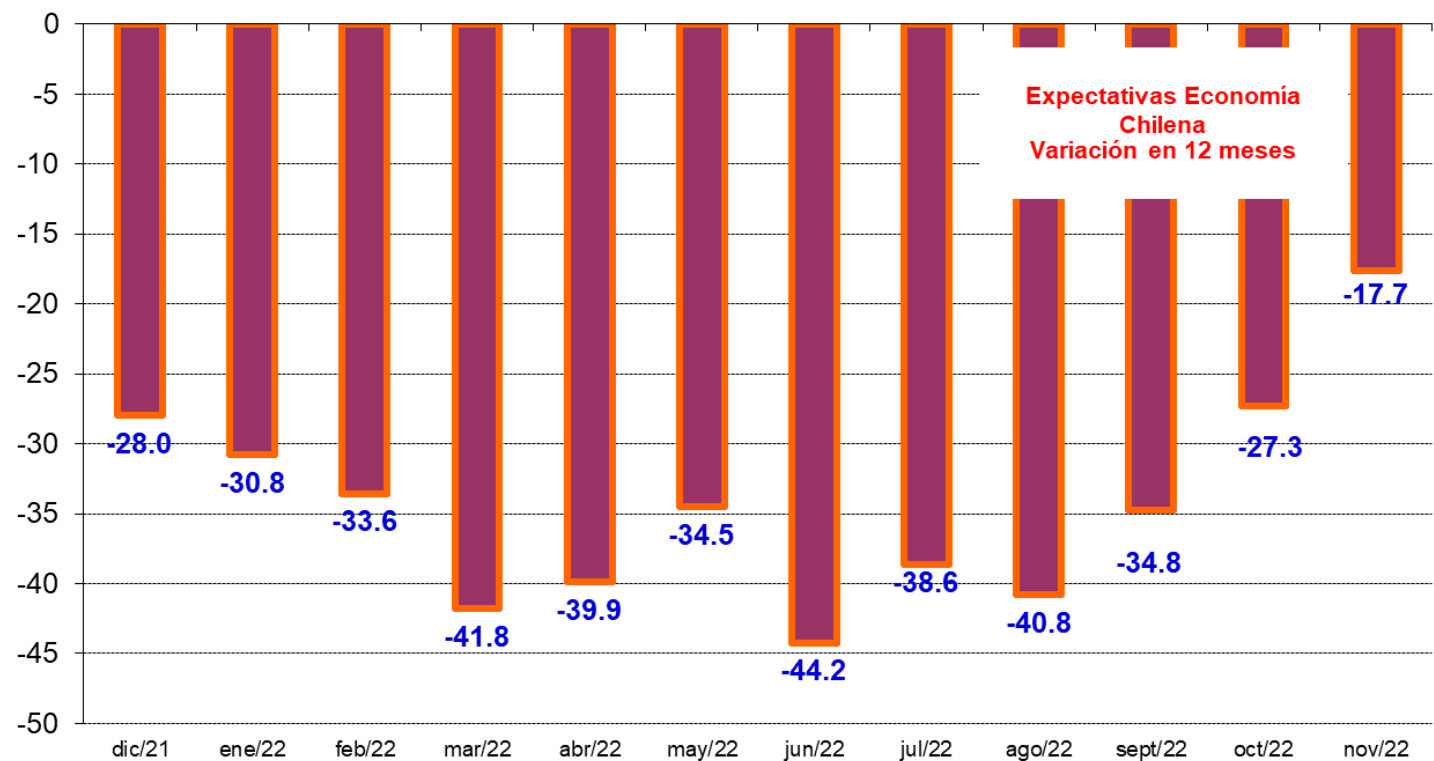


Figura 14. Evolución Índice Expectativas de Economía Chilena (Variación en 12 Meses)

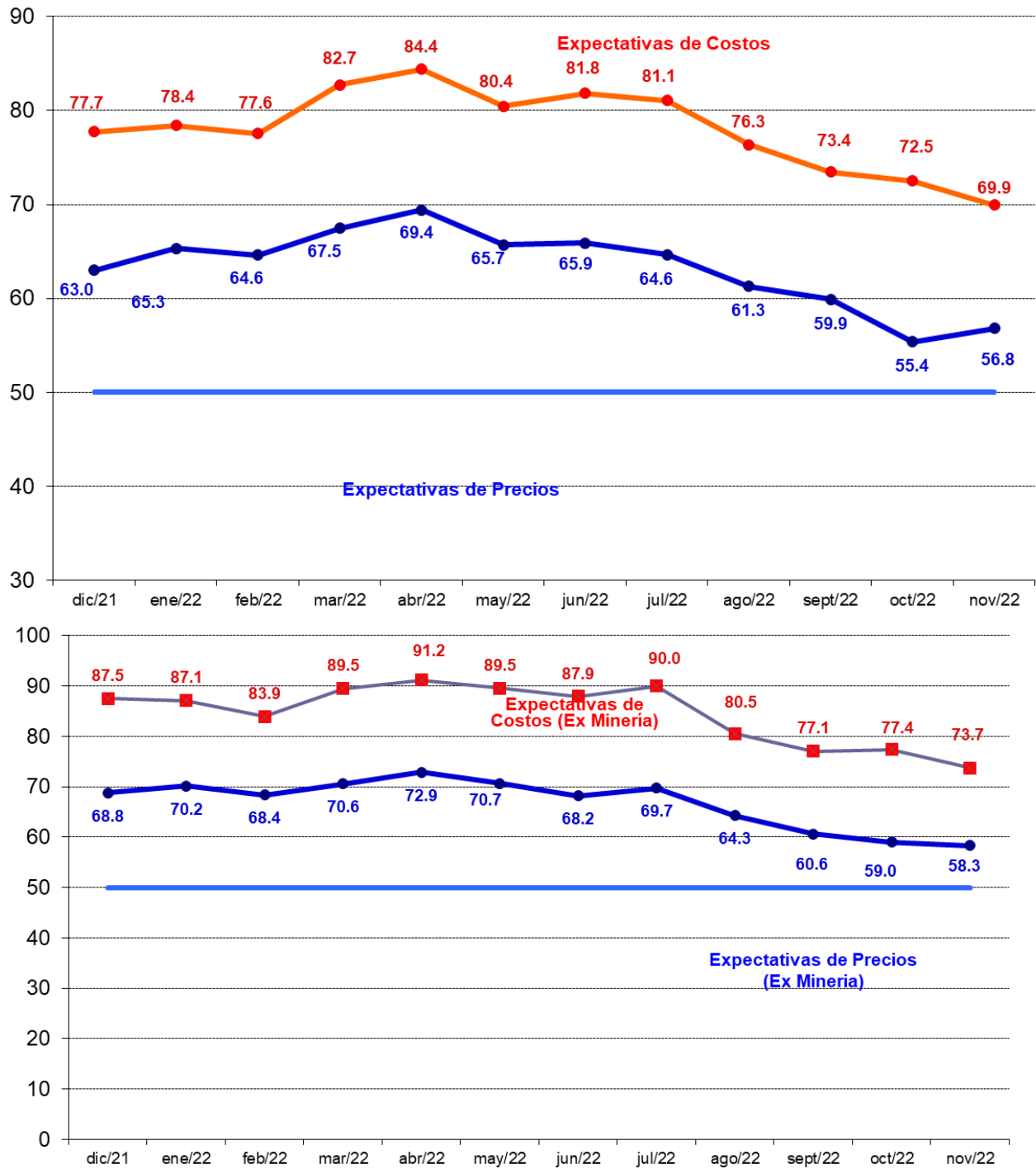




3.2 Encuesta de Costos e Inflación Esperada

Como una forma de evaluar la dinámica de la inflación esperada, las Figuras 15a y 15b pueden ser utilizadas para monitorear las presiones inflacionarias y para correlacionarlas con la pregunta de costos. Se observa una correlación positiva de ambos índices, durante la mayor parte del tiempo. Durante este mes los subíndices de costos y precios se ubican en 69,9 y 56,8 puntos respectivamente. Este análisis sigue una dinámica similar si se excluye el sector Minería, tal como se observa en la figura 15b.

Figura 15a y 15b. Índice de Precios y Costos Esperados Sectoriales (Figura inferior excluye sector Minería)

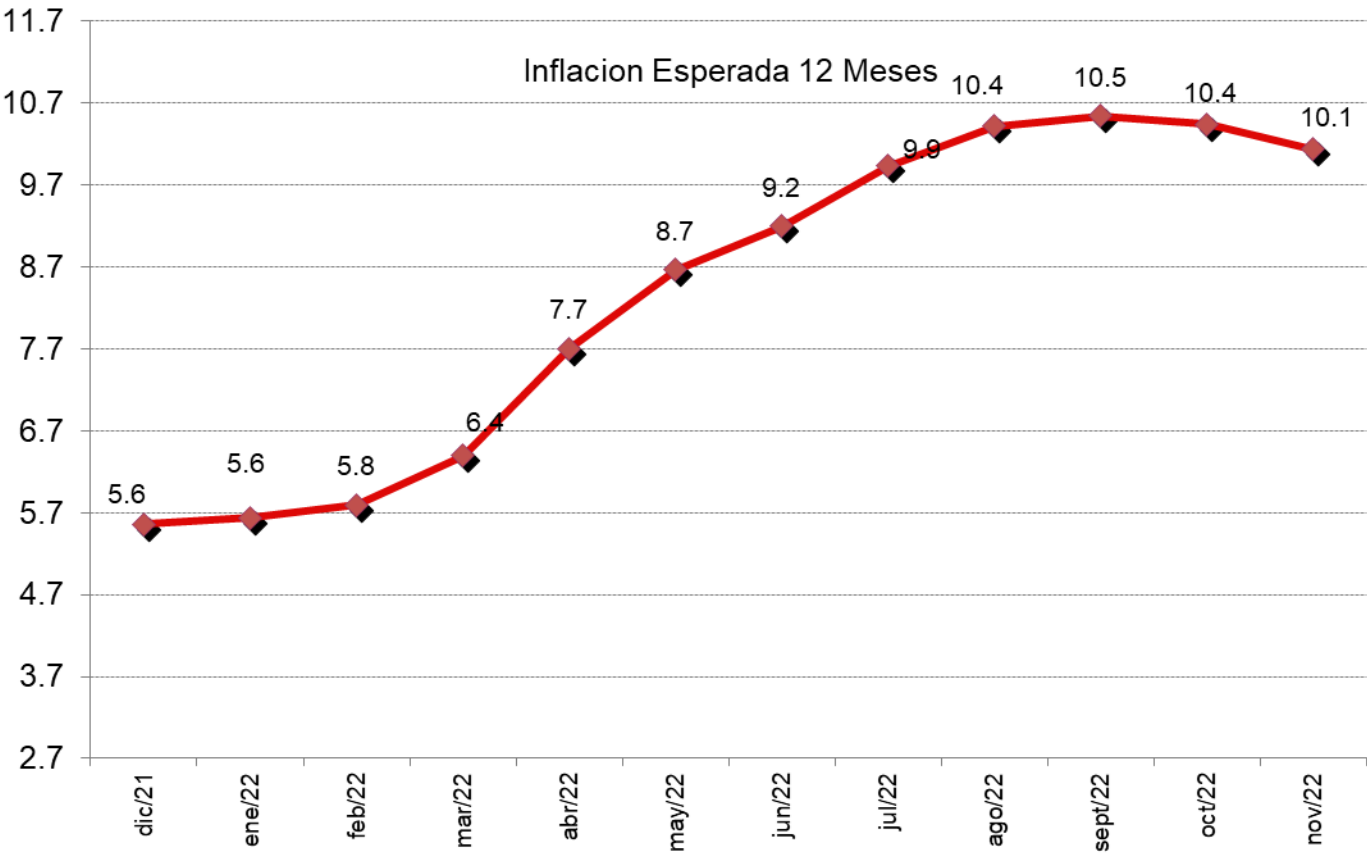


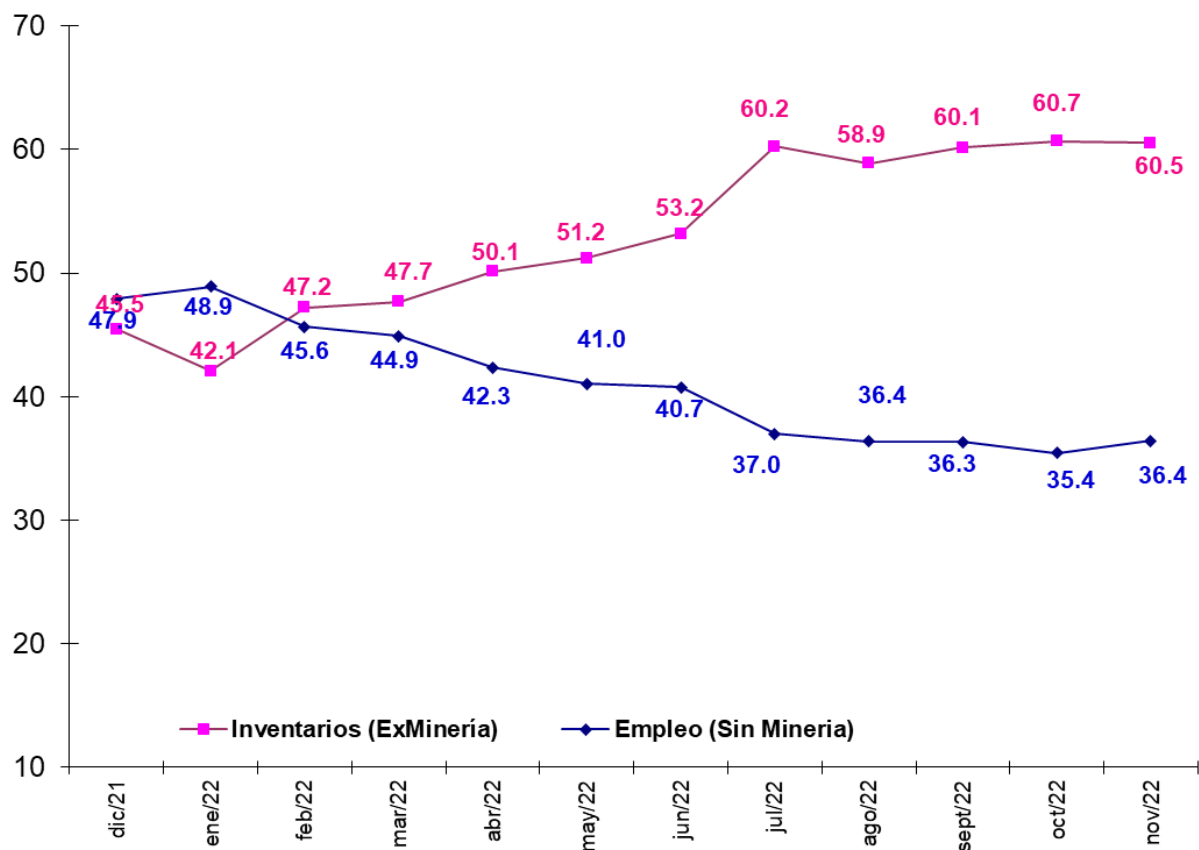
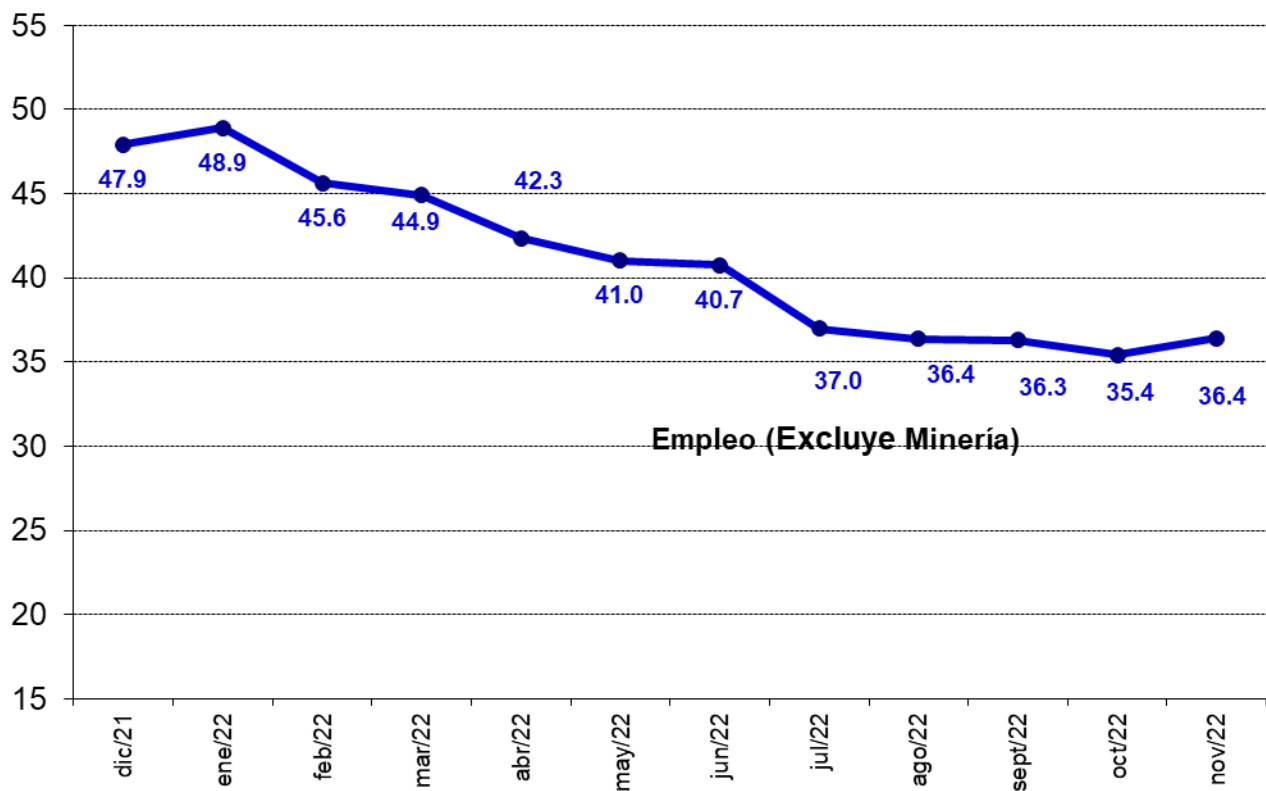
**Inflación Esperada y Empleo**

Respecto de la pregunta correspondiente a las *expectativas de inflación para los próximos 12 meses*, de los resultados de la encuesta se observa una distribución estadística con sesgo y curtosis. Hacia septiembre de 2011 la inflación se encontraba en rango del 3,5%. Posteriormente, ya en noviembre del mismo año las presiones de inflación comienzan a aumentar, ubicándose en 3,8%. A partir de abril de 2012, comienzan nuevamente a caer hasta junio de 2013, cuando crecen nuevamente. Durante el 2014 continúa la tendencia al alza, alcanzando en diciembre de 2014 expectativas de 4,1% de inflación. En enero del 2015 las expectativas de inflación vuelven a disminuir, ubicándose en 3,7%. En abril del mismo año las expectativas de inflación vuelven a elevarse hasta 3,9%, manteniéndose alrededor de dicho valor hasta Julio con un valor de 3,9%. En el mes de agosto del año 2015 las expectativas de inflación vuelven a aumentar hasta 4,2%, alcanzando un nivel de 4,4% entre septiembre y octubre para luego comenzar a disminuir. La inflación esperada ha continuado disminuyendo hasta enero del 2017, donde se ha mantuvo hasta mayo del mismo año en 3,2%. La inflación esperada continuó disminuyendo hasta enero del 2018 (2,7%), para posteriormente, comenzar a incrementarse paulatinamente. En diciembre de 2020 la inflación esperada para los próximos 12 meses fue de 3,1%.

Las expectativas de inflación promedio para los 12 meses próximos para el sector Comercio e Industria alcanzaron un 10,13%. La mediana se ubica en 10,00% para Comercio e Industria (Figuras 16 y 17 y cuadro 6).

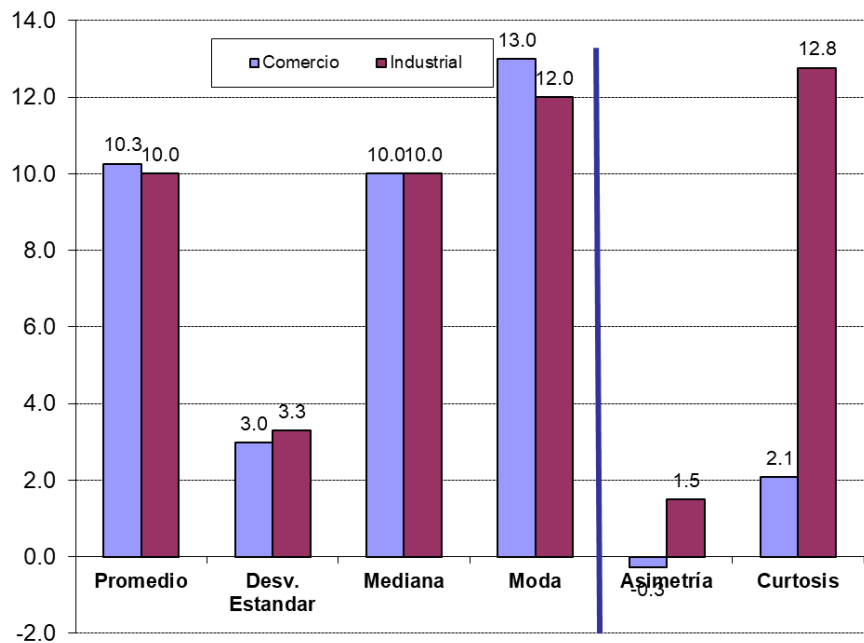
**Figura 16. Inflación Esperada en 12 meses (Comercio e Industria), Generación de Empleo (Excluyendo Minería) e Inventarios**





Si finalmente observamos las Figura 16 (empleo e inventarios y empleo), podemos ver por otra parte que la generación de empleo sectorial aumentó respecto del mes pasado, alcanzando un indicador promedio de 36,4 puntos (excluyendo Minería).

Figura 17. Estadísticos de la Inflación Esperada en 12 meses Sectoriales



Cuadro N°6. Descripción Estadística de la Inflación Esperada

Inflación Esperada 12 meses			
Estadístico	Sector		Promedio Ponderado
	Comercio	Industrial	
Promedio	10.26	10.01	10.13
Desv. Estandar	2.97	3.29	3.14
Test Inflacion = 3	24.80	23.85	24.28
P-Value Test p = 3	0.0000	0.0000	0.0000
Muestra	103	125	115
Mediana	10.00	10.00	10.00
Moda	13.00	12.00	12.45
Asimetría	-0.27	1.49	0.69
Test Sesgo	-1.12	6.78	3.21
P-Value S=0	0.2619	0.0000	0.1183
Curtosis	2.08	12.77	7.94
Test Curtosis	-1.91	22.29	11.36
P-Value C=3	0.0560	0.0000	0.0253

Muestra

Este mes la muestra alcanzó a 293 encuestados lo que corresponde al 48,0 % de la muestra referencial.

Cuadro N°7 Base Muestral

Población			
Sector	BCCh	Encuestadas	%
Comercio	200	103	51.5%
Construcción	100	55	55.0%
Industria	300	125	41.7%
Minería	11	10	90.9%
Totales	611	293	48.0%