

# Indicador Mensual de Confianza Empresarial | IMCE

## Informe Junio 2022



### Resumen Ejecutivo <sup>1</sup>

El Indicador Mensual de Confianza Empresarial (IMCE) este mes alcanzó un nivel de 42,73 puntos; inferior al mes pasado en 3,75 puntos, posicionando a las expectativas empresariales globales en un nivel pesimista. Todos los sectores experimentaron disminuciones con respecto al mes anterior, a excepción de Comercio. El sector de Minería se ubicó en un nivel optimista, mientras que Industria Manufacturera, Construcción y Comercio en niveles pesimistas.

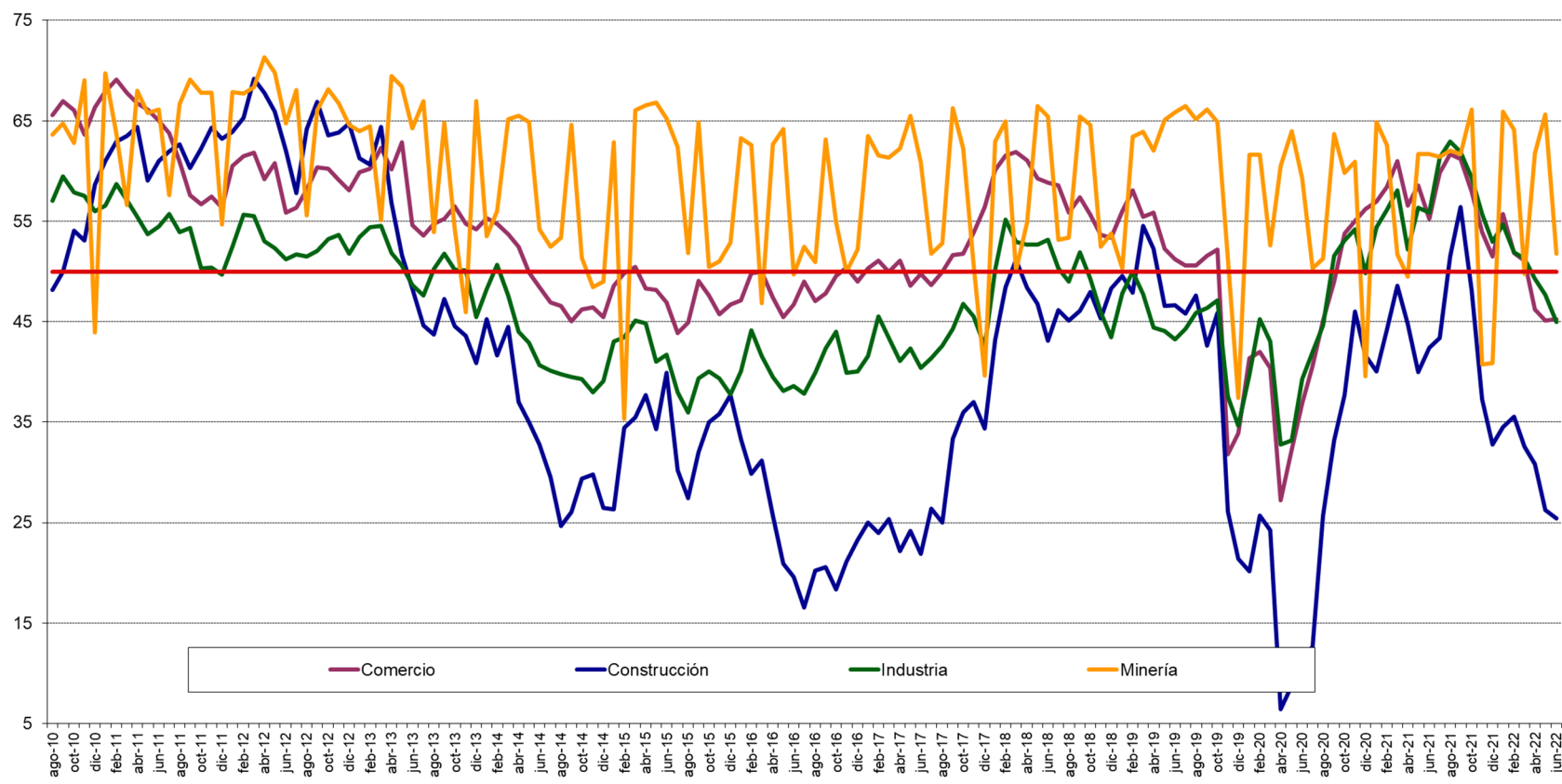
Las presiones de salarios se posicionaron en un nivel superior al neutral (59,6 puntos); las expectativas sobre empleo disminuyeron respecto del mes anterior (52,6 puntos); y la producción esperada se ubicó en 44,4 puntos, inferior al mes anterior en 15,3 puntos. El uso de la capacidad instalada alcanzó un 83,7% de uso, similar al mes pasado. La inflación esperada se ubicó en 9,2%, superior al mes anterior.

La demanda actual alcanzó 38,1 puntos, inferior al mes anterior en 1,1 puntos. Los inventarios se ubicaron cercanos al nivel deseado alcanzando 51,9 puntos; las presiones de costos alcanzaron los 81,1 puntos; la situación general del negocio alcanzó un nivel de 51,1 puntos; y la apreciación general sobre la economía chilena se ubicó en un nivel de 17,9 puntos.

	Comercio	Construcción	Industria	Minería	IMCE
abr-18	61.06	48.39	52.67	54.88	54.41
may-18	59.29	46.77	52.70	66.47	55.87
jun-18	58.87	43.08	53.16	65.40	55.05
jul-18	58.55	46.19	50.31	53.14	52.16
ago-18	55.84	45.09	48.99	53.35	50.82
sept-18	57.39	46.05	51.89	65.40	54.75
oct-18	55.68	47.98	49.28	64.60	53.55
nov-18	53.64	45.34	45.95	52.46	49.01
dic-18	53.39	48.33	43.48	53.76	48.81
ene-19	56.02	49.58	47.79	50.33	50.67
feb-19	58.09	47.86	50.00	63.39	54.17
mar-19	55.47	54.58	47.74	63.93	54.01
abr-19	55.85	52.24	44.44	62.02	52.08
may-19	52.22	46.58	44.09	65.05	50.56
jun-19	51.25	46.62	43.25	65.85	50.16
jul-19	50.62	45.83	44.31	66.47	50.36
ago-19	50.62	47.60	45.87	65.13	51.02
sept-19	51.59	42.65	46.40	66.12	50.74
oct-19	52.16	45.90	47.15	64.84	51.52
nov-19	31.83	26.09	37.54	51.30	36.58
dic-19	33.85	21.43	34.64	37.42	32.53
ene-20	41.36	20.18	39.73	61.64	40.67
feb-20	41.97	25.69	45.26	61.64	43.91
mar-20	40.38	24.26	43.03	52.57	40.70
abr-20	27.21	6.43	32.77	60.50	31.74
may-20	32.30	8.80	33.18	63.98	34.28
jun-20	36.89	11.40	39.26	59.28	37.30
jul-20	40.62	12.68	41.99	50.32	37.81
ago-20	45.08	25.72	44.63	51.28	42.51
sept-20	48.99	33.20	51.56	63.67	49.81
oct-20	53.77	37.69	53.07	59.84	51.68
nov-20	55.05	46.03	54.17	60.91	54.16
dic-20	56.23	41.67	49.83	39.55	48.00
ene-21	56.96	40.08	54.40	64.88	54.38
feb-21	58.40	44.23	56.11	62.60	55.72
mar-21	61.02	48.55	58.11	51.73	55.88
abr-21	56.53	44.79	52.21	49.47	51.42
may-21	58.54	40.00	56.33	61.68	54.88
jun-21	55.26	42.39	55.88	61.68	54.33
jul-21	59.82	43.36	61.31	61.40	57.64
ago-21	61.70	51.52	62.94	62.01	60.35
sept-21	61.21	56.44	61.90	61.68	60.68
oct-21	57.97	48.11	59.33	66.15	58.20
nov-21	53.92	37.31	55.73	40.72	49.04
dic-21	51.49	32.76	52.92	40.86	46.56
ene-22	55.73	34.48	54.71	65.89	53.35
feb-22	51.85	35.55	51.94	64.12	51.19
mar-22	51.10	32.54	51.29	49.75	47.50
abr-22	46.22	30.86	49.29	61.76	47.47
may-22	45.15	26.23	47.70	65.63	46.48
jun-22	45.26	25.41	45.00	51.74	42.73

<sup>1</sup> La composición específica de todos los indicadores de confianza que aquí se comentan se encuentra en el Anexo Técnico disponible en [www.icare.cl](http://www.icare.cl) y [www.uai.cl](http://www.uai.cl).

**Figura 0.**  
**Evolución del IMCE por sector económico**



## 1 Evolución del IMCE

El Indicador Mensual de Confianza Empresarial presentó un nivel de 42,73 puntos, disminuyendo en 3,75 puntos respecto del mes anterior (figuras 1a-1d) y disminuyendo en 11,61 puntos respecto de igual mes del año pasado. Este indicador agregado se ubica actualmente por debajo del umbral neutral de 50 puntos para los siguientes tres a seis meses.

Revisando la dinámica del IMCE y el IMCE que excluye al sector Minería (Figura 1b, “IMCE sin Minería”) podemos apreciar que ambos presentan una alta correlación. El IMCE que excluye al sector minero se posiciona en un nivel pesimista, ligeramente inferior al IMCE Global.

Figura 1a.

### Evolución del IMCE

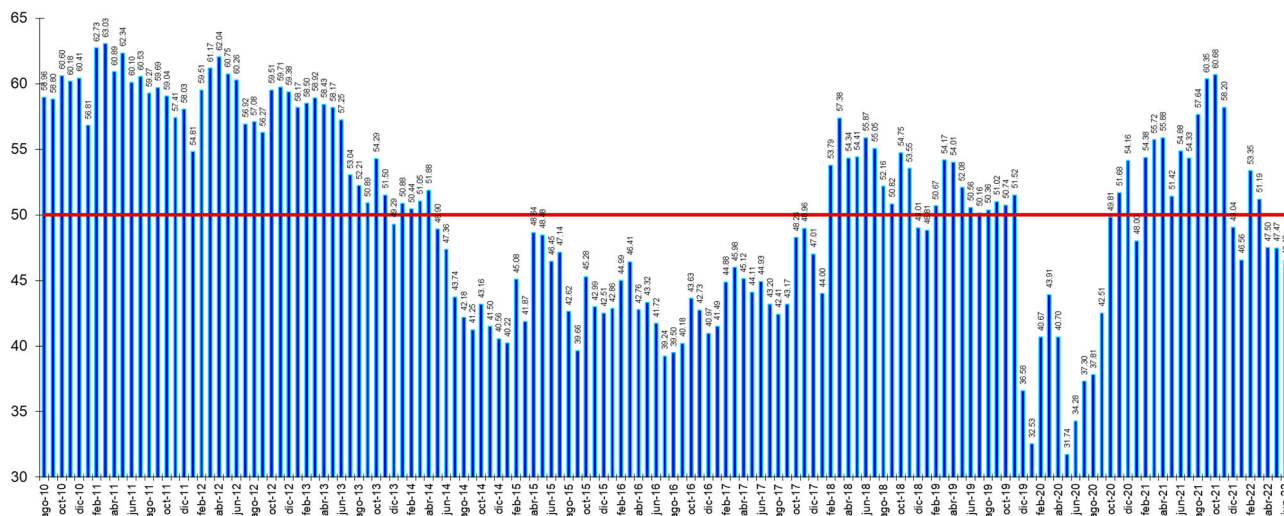


Figura 1b.

### Evolución del IMCE Global versus IMCE sin Minería

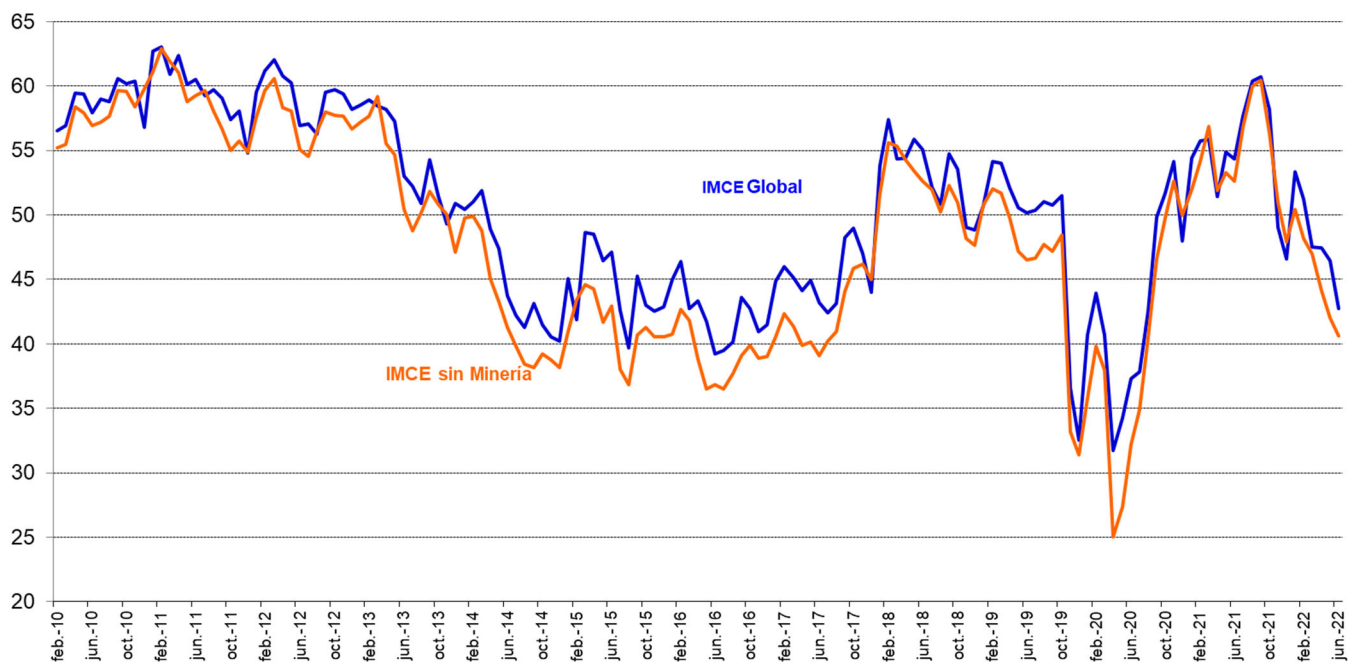


Figura 1c.  
Variación del IMCE en 12 Meses y Velocidad medida por su Media Móvil de tres Meses

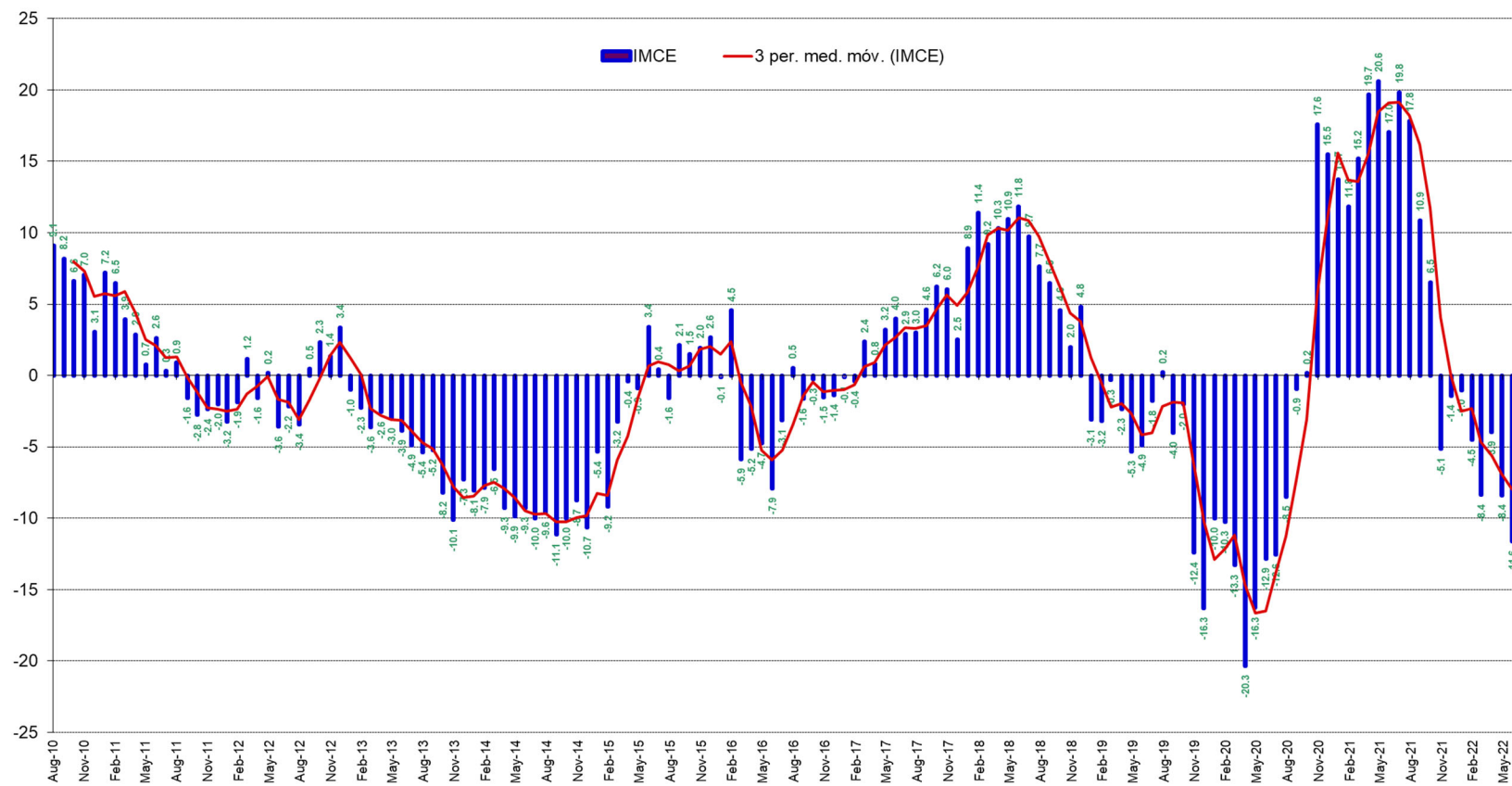
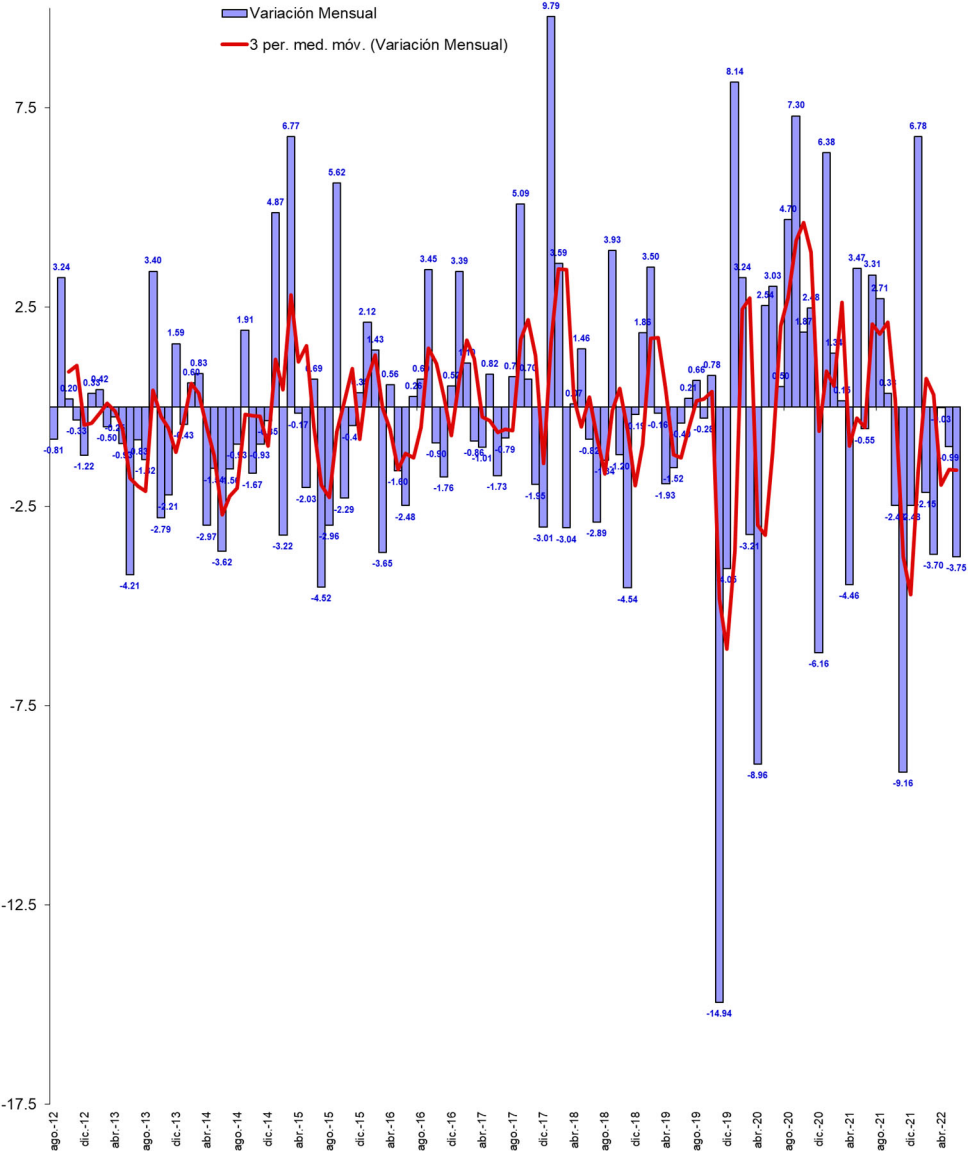


Figura 1d.  
Variación del IMCE en 1 Mes y Velocidad medida por su Media Móvil de tres Meses



2 Evolución por Sectores de Actividad

Los indicadores sectoriales se presentan en las figuras 2a y 2b (resultados de las variables individuales en los cuadros 1 al 4). En materia de expectativas sectoriales, Construcción, Comercio e Industria presentaron un nivel pesimista, mientras que Minería optimista. Los sectores Comercio, Industria Manufacturera y Minería son los que presentan una menor volatilidad (7,9 puntos o menos), mientras que, Construcción presenta una desviación estándar histórica de 14,5 puntos, y junto al sector manufacturero poseen un promedio histórico del índice sectorial menor al de los otros sectores.

Figura 2a.  
Evolución de los Indicadores Sectoriales (ordenados por sector y por mes)

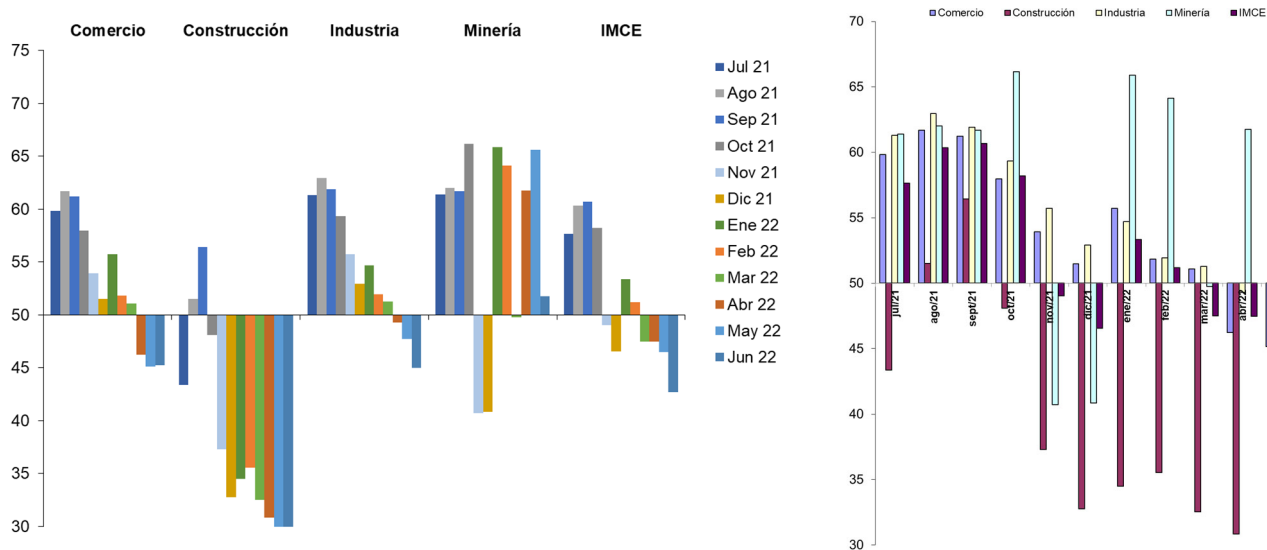
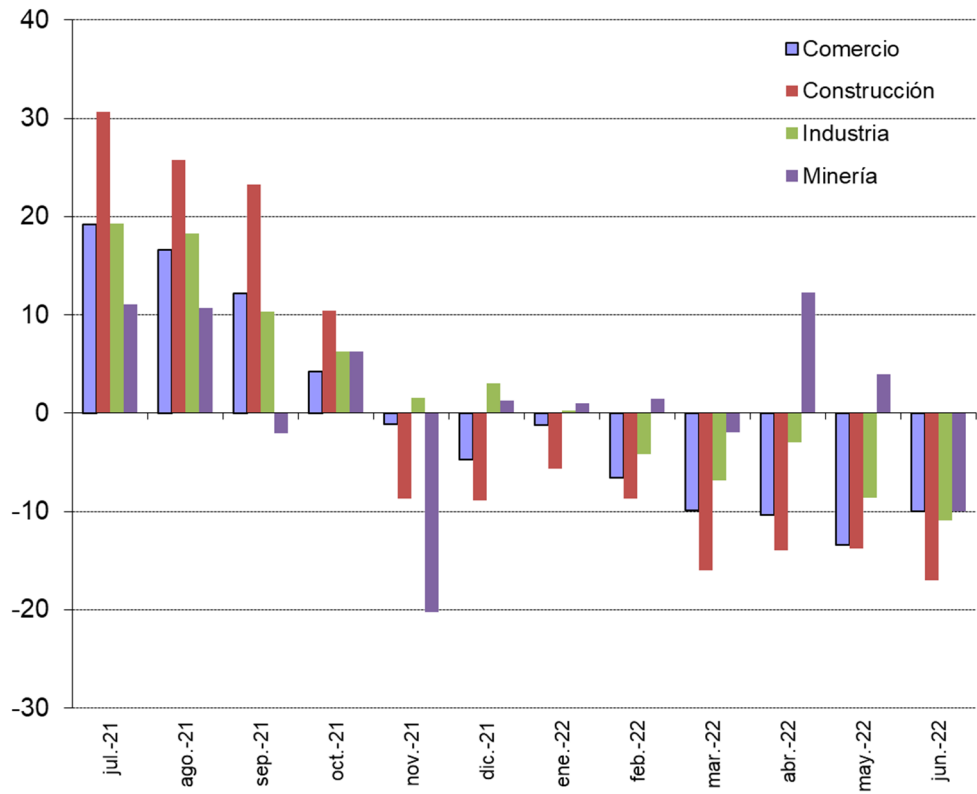


Figura 2b.  
Evolución de los Indicadores Sectoriales en 12 Meses



2.1 Comercio

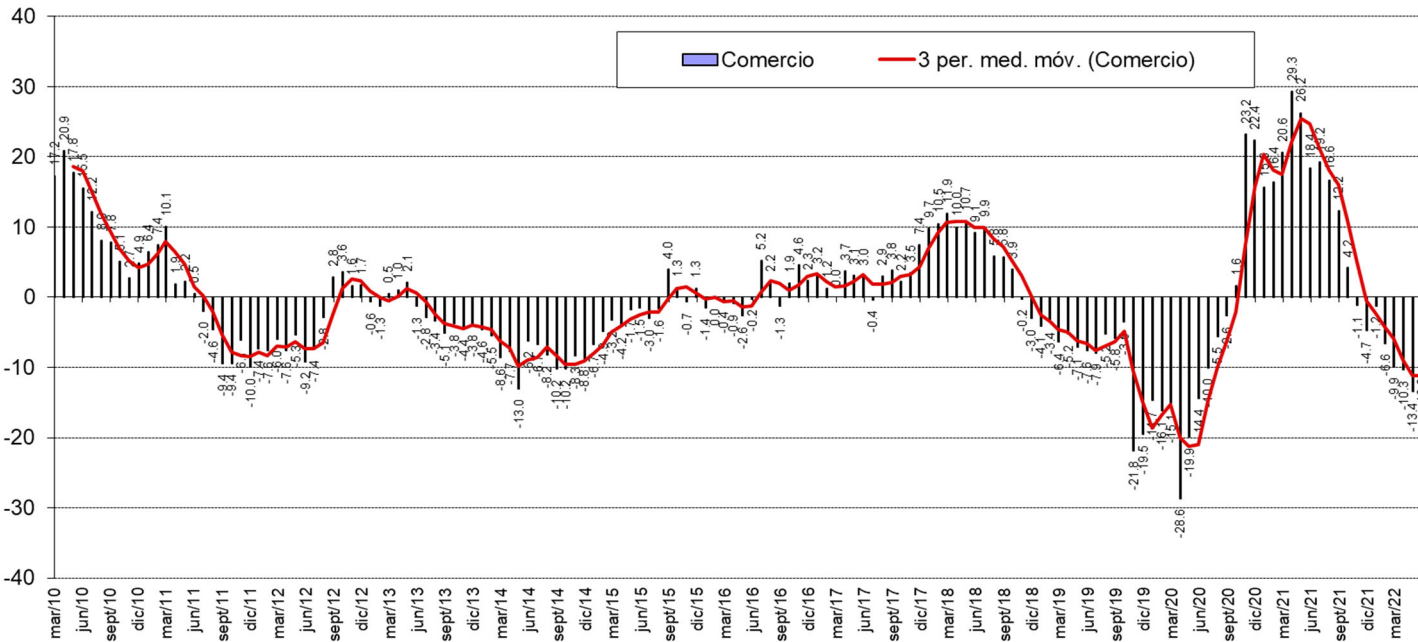
El sector comercio se ubicó en un nivel inferior al neutral con 45,3 puntos, superior al mes pasado en 0,1 puntos y 10,0 puntos inferior respecto del mismo mes del año pasado. La demanda actual fue de 35,8 puntos (6,4 puntos inferior al mes anterior). La situación actual de la empresa alcanzó 51,5 puntos.

Los precios esperados de los productos vendidos se espera que aumenten respecto del mes anterior en 5,1 puntos y aumenten respecto del mismo mes del año pasado en 9,4 puntos. Los costos esperados sectoriales alcanzaron los 87,7 puntos. La generación de empleo se presentó por debajo del nivel neutral con 43,1 puntos, superior al mes pasado en 1,9 puntos. Las inversiones planeadas se ubicaron inferiores al nivel neutral con 38,2 puntos (3,3 puntos superior al mes anterior) y las perspectivas de la situación económica del país alcanzaron un nivel de 12,7 puntos, aumentando en 3,5 puntos respecto del mes pasado. La situación general esperada del negocio alcanzó los 37,7 puntos. Finalmente, las ventas esperadas disminuyeron en 1,1 puntos respecto al mes anterior (36,3 puntos).

Cuadro N°1 Indicador de Difusión Sectorial: Comercio

Pregunta	Comercio												Variación		Promedio Histórico	Desv. Est. Histórica
	jul-21	ago-21	sept-21	oct-21	nov-21	dic-21	ene-22	feb-22	mar-22	abr-22	may-22	jun-22	Mes	12 Meses		
Situación Actual																
Inventarios	41.5	39.5	39.3	38.7	43.1	45.0	40.6	46.3	45.8	51.5	52.4	53.4	1.0	8.3	55.1	5.1
Demanda	56.3	62.3	53.3	57.0	49.0	53.0	41.1	40.3	56.1	44.3	42.2	35.8	-6.4	-18.6	53.8	10.3
Situación General de la Empresa	58.9	61.8	61.7	60.9	59.3	54.5	58.9	56.5	54.7	52.1	51.9	51.5	-0.5	-3.8	59.0	10.9
Expectativas																
Precios	63.8	61.8	70.6	74.8	67.2	68.8	66.7	67.6	73.1	68.0	68.0	73.0	5.1	9.4	56.7	6.3
Costos	80.4	80.3	83.6	88.7	84.3	87.6	84.4	84.7	85.4	89.7	85.9	87.7	1.8	11.4	66.7	8.0
Empleo	55.8	55.3	55.6	57.0	47.5	50.5	51.6	46.3	42.5	41.2	41.3	43.1	1.9	-4.7	50.1	9.7
Inversiones	48.7	56.1	52.8	48.7	47.1	46.0	46.4	44.0	43.9	39.7	35.0	38.2	3.3	-8.3	55.3	12.0
Situación Económica Global del País	52.7	54.4	47.7	25.2	17.6	24.8	22.9	19.4	15.6	12.4	9.2	12.7	3.5	-34.6	49.5	22.4
Situación General del Negocio	62.1	62.7	61.2	51.7	45.6	45.0	49.0	45.4	44.3	38.1	35.9	37.7	1.8	-18.0	62.5	12.2
Ventas	59.4	61.8	64.5	57.4	47.5	43.6	46.4	47.2	48.6	39.7	37.4	36.3	-1.1	-15.9	59.9	11.7
Situación Financiera Empresa	55.8	56.6	56.1	48.7	42.6	44.6	49.5	42.1	41.5	34.5	36.9	35.8	-1.1	-17.3	57.4	10.4
Inflación Esperada 12 meses	3.6	3.7	4.4	4.8	5.2	5.6	5.6	5.7	6.3	7.5	8.5	8.9	0.4	5.3	3.7	1.1
Índice de Difusión Sectorial	59.8	61.7	61.2	58.0	53.9	51.5	55.7	51.9	51.1	46.2	45.1	45.3	0.1	-10.0	55.5	7.8

Figura 3. Variación % respecto igual mes del año anterior: Sector Comercio





2.2 Construcción

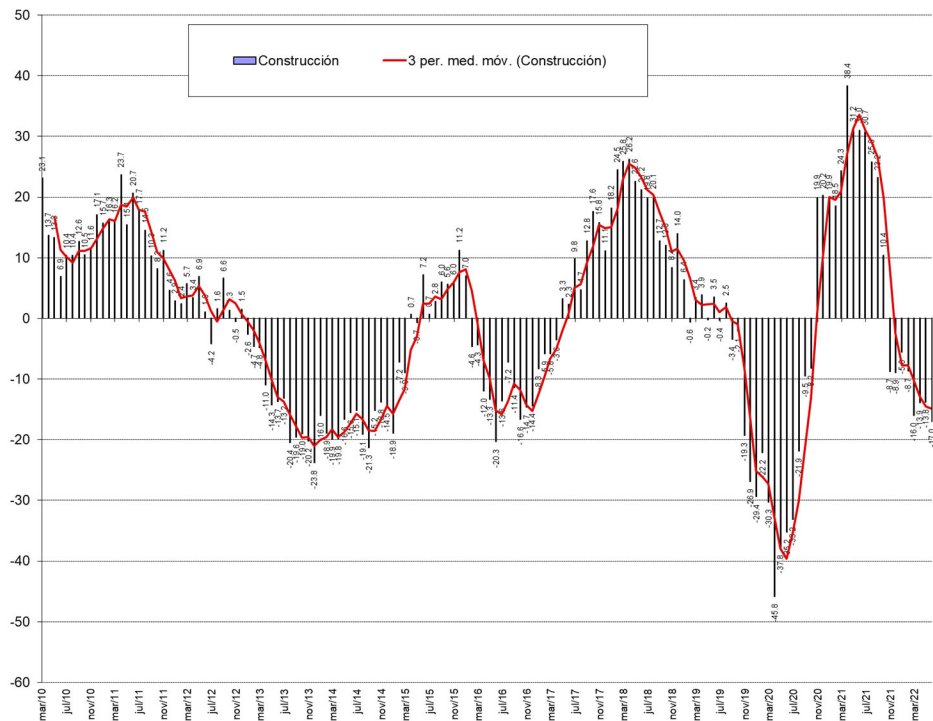
Construcción presentó expectativas pesimistas e inferiores al mes pasado (inferior en 0,8 puntos). El indicador sectorial se ubicó en 25,4 puntos. Tal como se mencionó, este sector es el que presenta un menor IMCE sectorial promedio histórico (44,5 puntos) así como un rango de variación medido por la desviación estándar mayor a todos los demás sectores (14,5). La demanda actual se presentó por debajo del nivel neutral con 21,3 puntos (inferior al promedio histórico). El nivel de actividad disminuyó respecto del mes anterior, alcanzando 26,2 puntos (4,9 puntos inferior al mes anterior), mientras que la situación actual del negocio de la construcción alcanzó los 41,0 puntos.

En términos de expectativas, el indicador de costos de producción se situó superior al nivel neutral, alcanzó 89,3 puntos. Las presiones salariales disminuyeron respecto del mes pasado, ubicándose en 55,7 puntos; y el empleo sectorial a futuro es restrictivo, alcanzó 29,5 puntos. La situación financiera esperada de la empresa se posicionó en un nivel pesimista, aumentó en 3,3 puntos respecto del mes anterior (alcanzó 30,3 puntos este mes); y las expectativas que el sector tiene sobre la economía chilena alcanzaron los 5,7 puntos, inferior al mes anterior en 4,9 puntos e inferior respecto al mismo mes del año pasado en 34,8 puntos.

Cuadro N°2 Indicador de Difusión Sectorial: Construcción

Pregunta	Construcción												Variación		Promedio Histórico	Desv. Est. Histórica
	jul-21	ago-21	sept-21	oct-21	nov-21	dic-21	ene-22	feb-22	mar-22	abr-22	may-22	jun-22	Mes	12 Meses		
Situación Actual																
Demanda	36.7	40.9	49.2	40.9	32.3	23.3	27.6	30.5	25.4	24.2	17.2	21.3	4.1	-14.2	39.4	14.9
Nivel de Actividad (3 meses)	44.5	49.2	59.1	43.9	36.9	36.2	33.6	34.4	31.0	28.9	31.1	26.2	-4.9	-16.5	44.9	14.9
Situación General de la Empresa	44.5	44.7	52.3	50.0	49.2	44.0	41.4	46.1	42.9	37.5	36.1	41.0	4.9	-1.8	52.7	11.1
Expectativas																
Precios	71.1	72.7	77.3	74.2	66.2	62.9	67.2	65.6	61.9	65.6	65.6	55.7	-9.8	-14.6	54.8	11.0
Costos	89.8	86.4	87.9	89.4	82.3	86.2	90.5	85.9	91.3	90.6	92.6	89.3	-3.3	3.1	68.8	13.1
Salarios	60.9	62.1	68.9	68.9	59.2	65.5	63.8	58.6	59.5	58.6	61.5	55.7	-5.7	-7.3	57.9	11.1
Empleo	50.0	62.1	63.6	55.3	42.3	42.2	41.4	40.6	39.7	37.5	35.2	29.5	-5.7	-19.8	49.6	15.0
Situación Económica Global del País	45.3	49.2	46.2	28.0	18.5	29.3	22.4	20.3	16.7	10.9	10.7	5.7	-4.9	-34.8	43.6	22.2
Situación Financiera Empresa	43.8	49.2	53.0	45.5	34.6	37.9	35.3	43.0	33.3	32.0	27.0	30.3	3.3	-8.1	50.7	11.9
Índice de Difusión Sectorial	43.4	51.5	56.4	48.1	37.3	32.8	34.5	35.5	32.5	30.9	26.2	25.4	-0.8	-17.0	44.5	14.5

Figura 4. Variación % respecto igual mes del año anterior: Sector Construcción





2.3 Industria Manufacturera

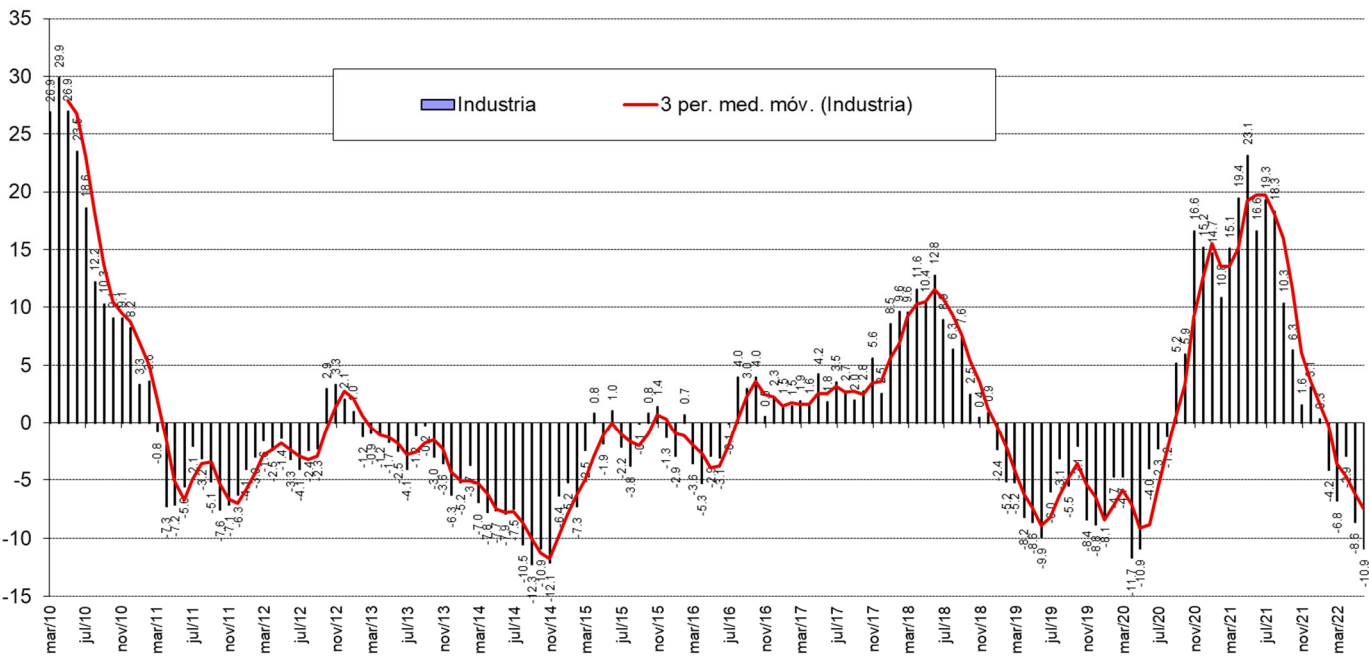
El sector manufacturero alcanzó un nivel de 45,0 puntos, inferior al mes anterior, ubicándose en un nivel inferior al neutral. La producción actual disminuyó respecto del mes pasado y se ubicó en 43,3 puntos, mientras que el nivel del subíndice de inventarios alcanzó un nivel cercano al neutral con 52,9 puntos. La demanda actual se presentó en un nivel inferior al neutral (42,3).

En el rango de expectativas, la producción esperada se posiciona por debajo del nivel neutral (45,4), e inferior al mes anterior en 2,4 puntos. Las expectativas de precios disminuyeron con respecto al mes anterior, y se ubicaron en un nivel de 75,8 puntos. Las presiones salariales alcanzaron 71,7 puntos. Los costos de producción alcanzaron los 86,7 puntos, inferior al mes anterior. La generación esperada de empleo sectorial aumentó respecto del mes pasado, alcanzó 49,6 puntos. La situación económica del país se ve pesimista alcanzando los 15,8 puntos, por debajo del promedio histórico, inferior en 2,3 puntos respecto del mes pasado e inferior en 47,9 puntos respecto del mismo mes del año pasado. Los encuestados se posicionaron en un nivel de inflación esperada de 9,5%.

Cuadro N°3 Indicador de Difusión Sectorial: Industria Manufacturera

Pregunta	Industria Manufacturera												Variación		Promedio Histórico	Desv. Est. Histórica
	jul-21	ago-21	sept-21	oct-21	nov-21	dic-21	ene-22	feb-22	mar-22	abr-22	may-22	jun-22	Mes	12 Meses		
Situación Actual																
Producción	60.3	59.2	58.6	60.1	59.9	54.6	50.5	40.8	65.9	50.9	44.8	43.3	-1.5	-14.5	52.9	8.7
Inventarios	41.1	41.7	42.9	43.6	46.4	45.9	43.5	48.1	49.6	48.7	50.0	52.9	2.9	9.8	53.1	4.6
Demanda	57.6	62.1	61.0	57.8	54.7	56.7	52.7	47.6	49.6	48.7	45.3	42.5	-2.8	-11.4	41.5	10.1
Uso de Capacidad	71.8	71.6	73.5	75.0	74.0	74.9	73.7	71.3	75.4	75.4	72.2	71.1	-1.1	1.1	71.2	3.3
Situación General de la Empresa	58.0	56.8	56.2	57.8	56.8	57.7	57.6	51.5	52.6	56.4	51.7	53.8	2.0	-0.7	50.0	8.2
Expectativas																
Producción	67.4	68.4	67.6	63.8	58.9	47.9	54.9	56.3	53.9	47.9	47.8	45.4	-2.4	-11.4	58.1	9.4
Precios	73.2	69.9	76.2	79.4	79.7	74.7	76.6	71.8	76.7	85.0	78.4	75.8	-2.6	6.2	56.8	8.0
Salarios	67.0	68.0	71.0	70.2	75.0	75.3	73.4	68.4	71.1	71.8	74.1	71.7	-2.5	9.4	61.3	5.5
Costos	82.1	81.6	90.0	88.5	90.6	88.7	86.4	81.1	91.8	93.2	90.1	86.7	-3.4	6.8	68.7	9.6
Empleo	55.8	60.7	60.0	58.3	60.9	51.0	53.8	50.0	52.6	48.3	46.6	49.6	3.0	-5.8	46.8	8.2
Inversiones	62.5	62.6	64.8	59.2	56.3	53.6	52.7	50.0	51.3	52.6	48.3	47.9	-0.4	-12.4	55.6	10.4
Situación Económica Global del País	61.2	67.5	57.1	37.6	24.5	22.7	25.0	22.8	23.7	16.7	18.1	15.8	-2.3	-47.9	50.7	22.7
Situación General del Negocio	64.7	62.1	59.0	56.4	48.4	44.3	44.6	43.7	50.4	49.1	43.5	44.6	1.0	-17.7	58.7	11.5
Inflación Esperada 12 meses	3.6	3.8	4.5	4.8	5.4	5.5	5.6	5.9	6.5	7.9	8.8	9.5	0.7	6.0	3.7	1.2
Índice de Difusión Sectorial	61.3	62.9	61.9	59.3	55.7	52.9	54.7	51.9	51.3	49.3	47.7	45.0	-2.7	-10.9	48.8	6.9

Figura 5. Variación % respecto igual mes del año anterior: Sector Industrial

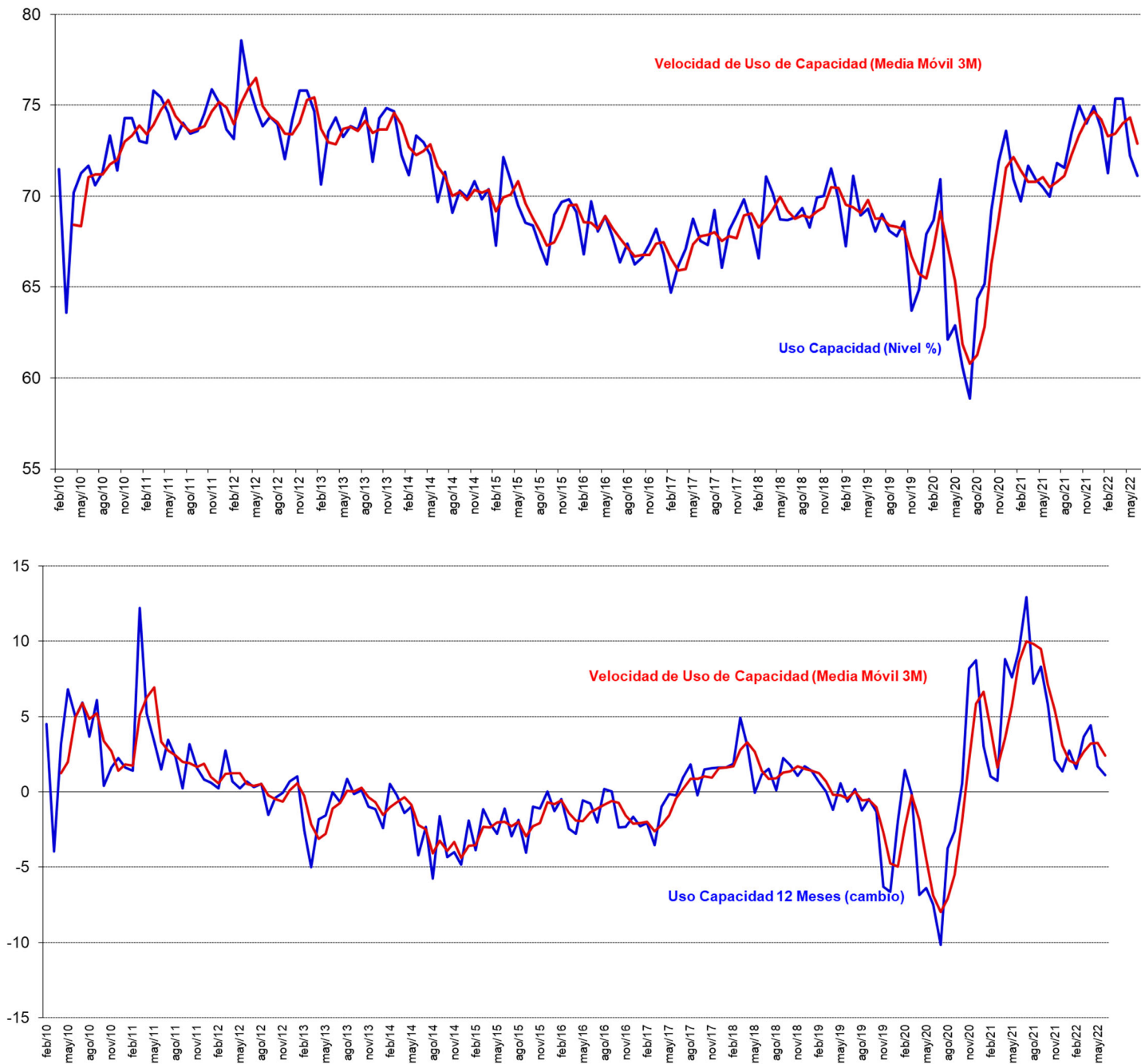


2.3.1 Análisis Uso de Capacidad Instalada de la Industria Manufacturera

El uso de capacidad instalada es un indicador importante al momento de evaluar la capacidad de respuesta del sector frente a shocks de demanda y oferta, de manera que se puede determinar la capacidad ociosa existente y, por ende, las posibilidades de alzas de precios y variación de empleo y producción que las empresas puedan implementar como manera de manejar eficientemente su stock de inventarios.

El uso de la capacidad instalada del sector se mantuvo similar respecto del mes pasado alcanzando un nivel de 71,1% de uso. El sector está muy cercano a su capacidad promedio histórica de 71,2%, y dentro de los márgenes de variabilidad (al presentar una desviación estándar histórica de 3,3 puntos en el uso de capacidad).

Figura 6. Uso de Capacidad Instalada 3 y 12 Meses y Promedios Móviles (figura inferior)



2.4 Minería

El indicador sectorial alcanzó los 51,7 puntos, inferior al mes pasado, ubicándose por debajo de su promedio histórico, y presentando un nivel de variabilidad de 7,9 puntos. El subíndice de producción actual alcanzó un nivel superior al neutral de 54,5 puntos, superior al mes anterior en 0,0 puntos, y 0,7 puntos inferior a su nivel del mismo mes del año pasado. Dentro de los indicadores de minería, producción actual es un subíndice que presenta un alto nivel de volatilidad alcanzando una desviación histórica de 25,7 puntos. Por su parte el subíndice de inventarios presentó un nivel neutral de 49,3 puntos. El índice de demanda que enfrentó el sector alcanzó los 53,0 puntos. La situación general actual de la empresa está por sobre el nivel neutral (85,1), inferior al mes anterior.

En la subsección de expectativas, la producción esperada para los próximos meses presenta un indicador cercano al nivel neutral con 51,5 puntos (inferior al mes anterior), superior a su promedio histórico de 72,3 puntos y manteniendo una fuerte variabilidad de 20,5 puntos de desviación estándar. Las expectativas de costos de insumos aumentaron respecto del mes pasado, con un nivel de 63,4 puntos. El sector se encuentra por debajo del nivel neutral respecto de la economía chilena con un nivel de expectativas de 37,3 puntos.

Cuadro N°4 Indicador de Difusión Sectorial: Minería

Pregunta	Minería												Variación		Promedio Histórico	Desv. Est. Histórica
	jul-21	ago-21	sept-21	oct-21	nov-21	dic-21	ene-22	feb-22	mar-22	abr-22	may-22	jun-22	Mes	12 Meses		
Situación Actual																
Producción	52.3	83.7	46.1	93.0	85.5	85.7	20.2	89.8	96.3	47.8	91.4	54.5	-36.9	44.2	63.0	25.7
Inventarios	50.0	49.2	50.0	50.0	50.0	50.0	50.0	50.0	50.0	49.3	49.2	49.3	0.0	-0.7	49.8	5.0
Demanda	52.3	52.3	51.6	51.6	52.3	52.3	51.6	50.8	52.2	52.2	52.3	53.0	0.6	2.2	61.0	12.8
Uso de Capacidad	95.9	90.8	95.8	95.9	96.4	96.5	96.2	95.7	96.0	95.8	96.4	96.2	-0.2	-0.4	94.3	2.2
Situación General de la Empresa	91.0	92.2	92.9	96.9	95.4	94.0	98.4	95.8	95.6	89.7	88.3	85.1	-3.2	-7.8	85.5	10.8
Expectativas																
Producción	81.9	82.9	83.5	96.9	19.9	20.3	96.1	91.5	47.1	82.4	93.8	51.5	-42.3	-32.7	72.3	20.5
Precios	49.2	50.0	50.8	49.2	50.0	45.5	50.8	53.4	58.1	58.8	50.8	59.0	8.2	9.0	48.8	9.4
Costos	57.5	57.0	53.2	61.6	57.6	48.5	52.3	58.5	62.5	64.0	53.1	63.4	10.3	11.1	57.2	14.6
Salarios	51.5	87.6	86.6	87.6	87.0	87.2	86.8	56.8	84.6	87.5	88.3	51.5	-36.8	-36.7	79.7	13.1
Empleo	86.5	55.4	90.5	96.1	95.4	58.3	60.1	94.9	87.5	89.0	95.3	88.1	-7.3	31.0	53.7	13.8
Inversiones	90.2	92.2	92.1	96.1	96.9	93.2	95.3	94.1	92.6	88.2	96.9	85.8	-11.1	-7.1	87.8	10.9
Situación General de la Empresa	87.2	87.6	87.4	54.7	90.8	54.5	56.2	57.6	50.7	85.3	55.5	92.5	37.1	-0.4	62.4	15.2
Situación Económica Global del País	96.2	97.7	87.4	93.8	82.4	81.2	79.8	83.1	77.2	71.3	74.2	37.3	-36.9	-59.5	68.5	21.2
Índice de Difusión Sectorial	61.4	62.0	61.7	66.1	40.7	40.9	65.9	64.1	49.8	61.8	65.6	51.7	-13.9	-9.9	61.3	7.9

Figura 7. Variación % respecto igual mes del año anterior: Sector Minería

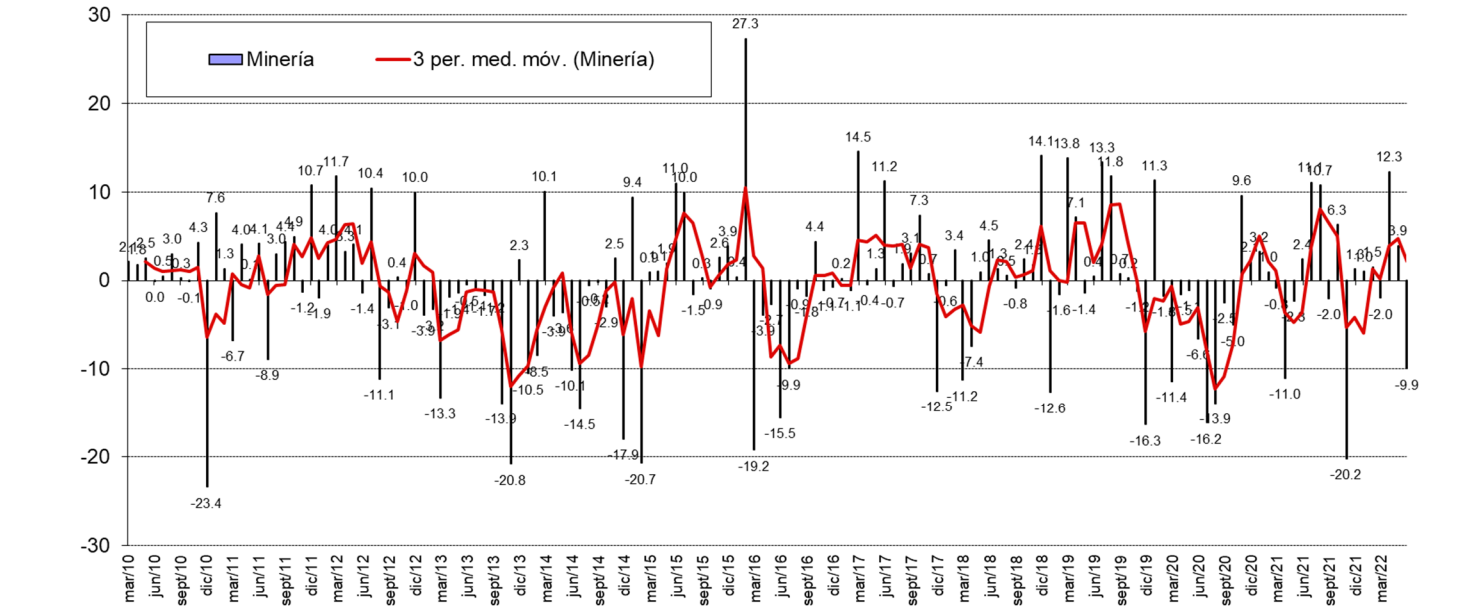
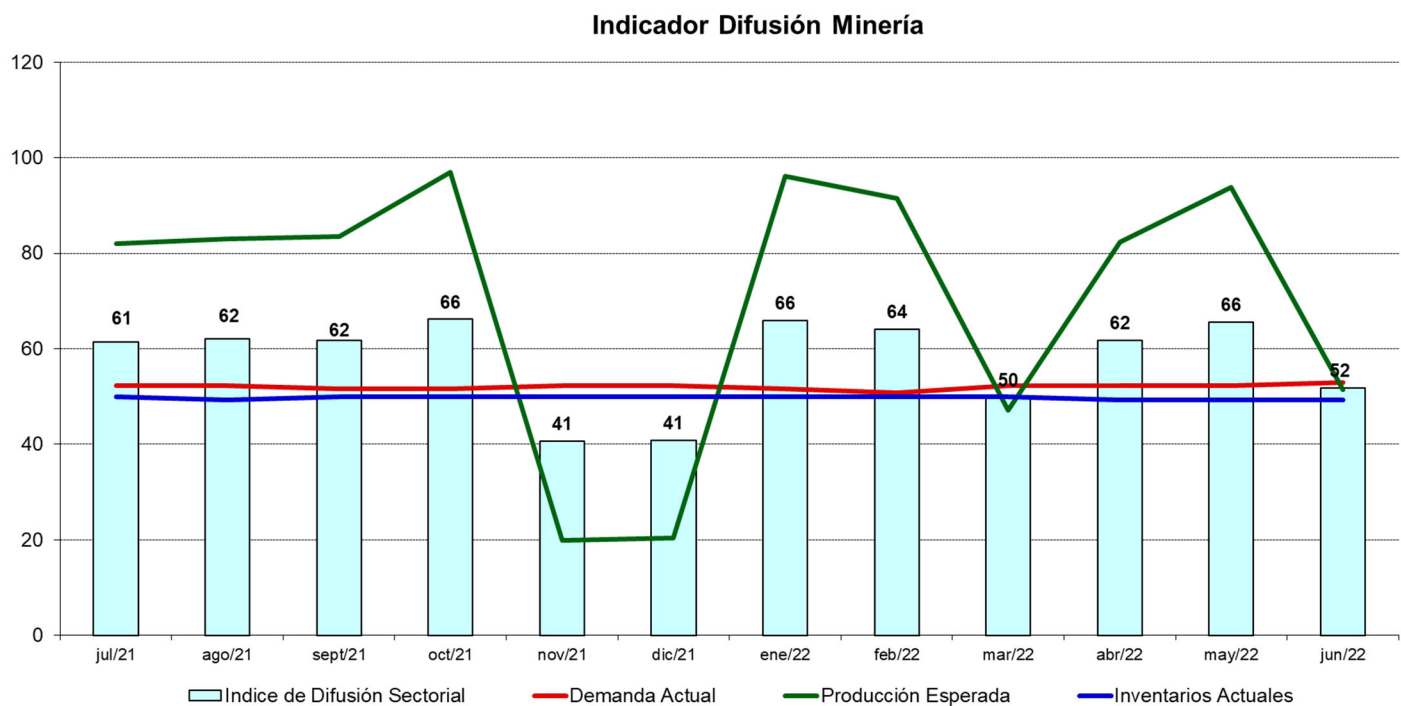


Figura 8. Indicador Difusión del Sector Minería



3 Análisis por Variables Individuales

Los índices que presentan las mayores variaciones respecto al mes pasado fueron: Producción Actual (-19,2), Producción o Ventas Esperadas (-15,3) y Salarios (-15,0); en frecuencia anual los mayores cambios se produjeron en Situación Económica Global del País (-44,2), Producción Actual (-44,2) y Producción o Ventas Esperadas (-20,0).

Cuadro N°5. Indicadores de Confianza Sectorial: Variables Individuales

Indicador		Jun 2022	May 2022	Jun 2021	Cambio Mes Anterior	Cambio en 12 Meses
Actual	Producción Actual	48.9	68.1	34.0	-19.2	14.9
	Demanda	38.1	39.3	48.7	-1.1	-10.5
	Inventarios	51.9	50.5	46.1	1.3	5.8
	Uso de Capacidad	83.7	84.3	83.3	-0.7	0.3
	Situación Actual Empresa	57.8	57.0	61.3	0.8	-3.5
Expectativas	Producción o Ventas Esperada	44.4	59.7	64.4	-15.3	-20.0
	Precios Venta	65.9	65.7	63.4	0.2	2.5
	Salarios	59.6	74.6	71.2	-15.0	-11.5
	Empleo	52.6	54.6	52.4	-2.0	0.2
	Costos Insumos	81.8	80.4	73.7	1.4	8.1
	Inversiones	57.3	60.0	66.6	-2.7	-9.2
	Situación General del Negocio	51.1	40.6	62.0	10.4	-10.9
	Situación Económica Global del País	17.9	28.1	62.1	-10.1	-44.2
	Inflación Esperada 12 meses	9.2	8.7	3.6	0.5	5.6

Figura 9. Indicadores Sectoriales por Concepto: Nivel Actual

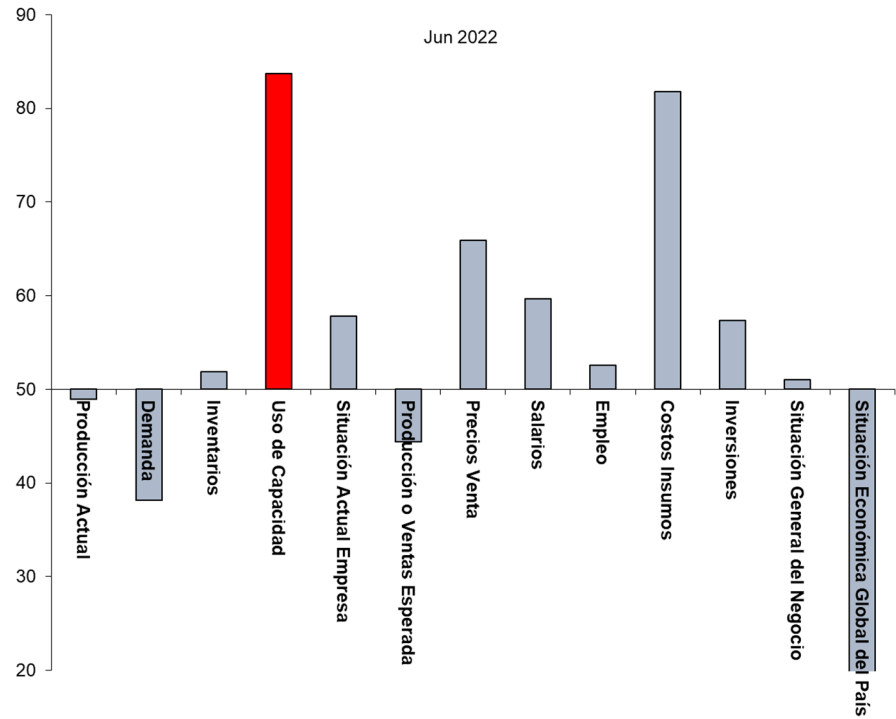


Figura 10. Indicadores Sectoriales por Concepto: Comparación Mes Anterior

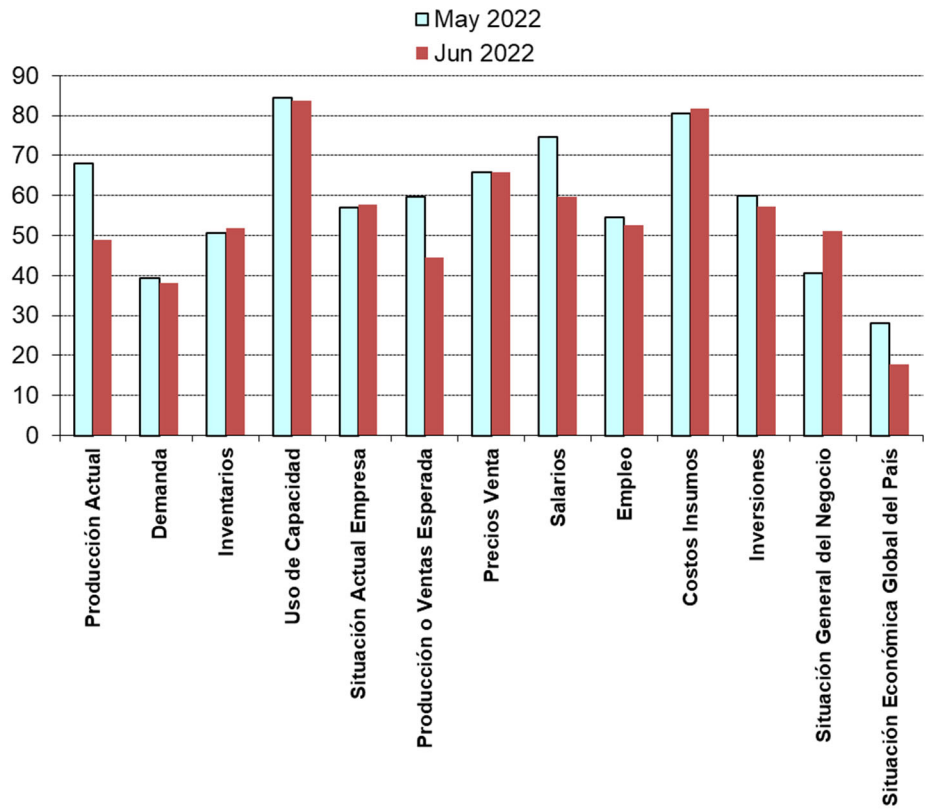
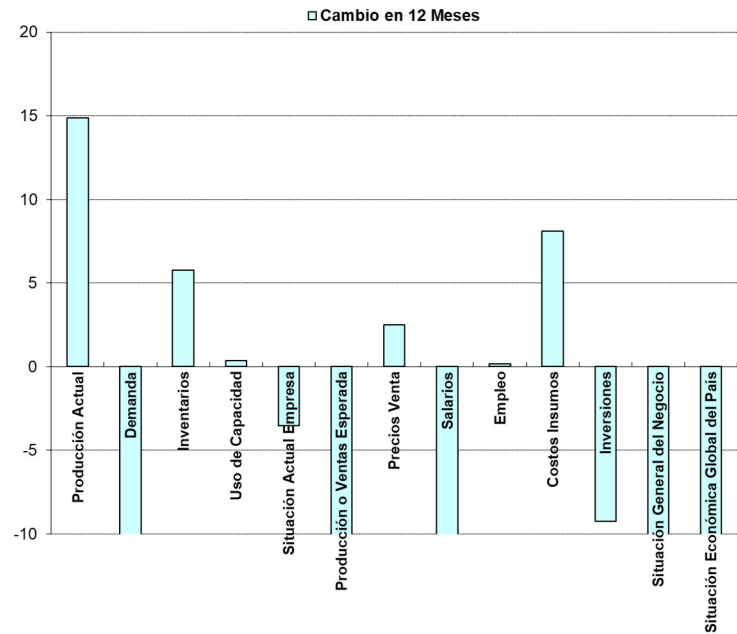


Figura 11. Indicadores Sectoriales por Concepto: Cambio en 12 Meses



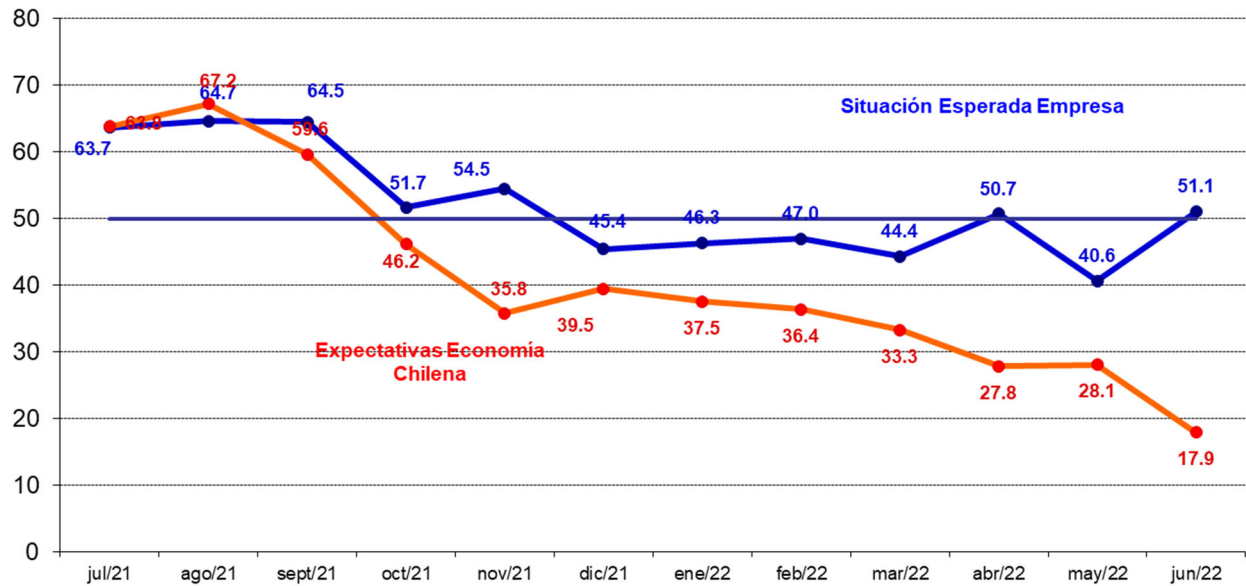
3.1 Expectativas de Situación Económica Chilena y Empresarial

Analizando la dinámica de los sub-índices agregados para la situación esperada de la economía versus la situación esperada para las empresas, podemos ver una alta correlación, visualizándose una dinámica muy similar entre ambos índices (ver Figura 12a y 12b).

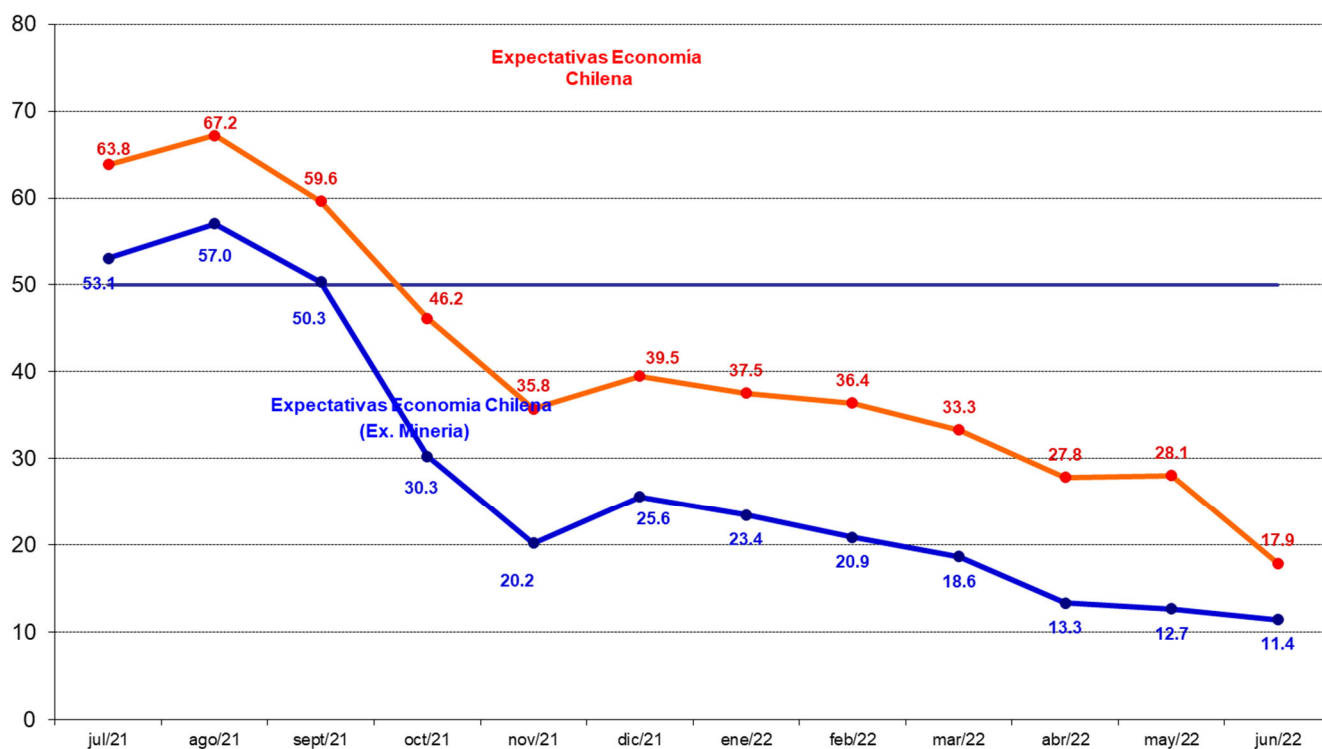
Las expectativas de la situación esperada de la empresa se presentaron optimistas con 51,1 puntos. La situación económica del país esperada presentó un nivel pesimista de 17,9 puntos.

Si excluimos al sector Minería las expectativas de la economía chilena aún presentan una alta correlación: las perspectivas económicas son pesimistas (ver 12.b) alcanzando un nivel de 11,4 puntos versus los 17,9 puntos que alcanza el indicador a nivel agregado (incluyendo Minería).

Figura 12a. Índice Expectativas de Economía Chilena y Situación Esperada de la Empresa



**Figura 12b. Índice Expectativas de Economía Chilena Agregada y Excluyendo Minería**



**Figura 13a. Índice Expectativas de Economía Chilena e Inversión Planeada (Cambio 12 meses)**

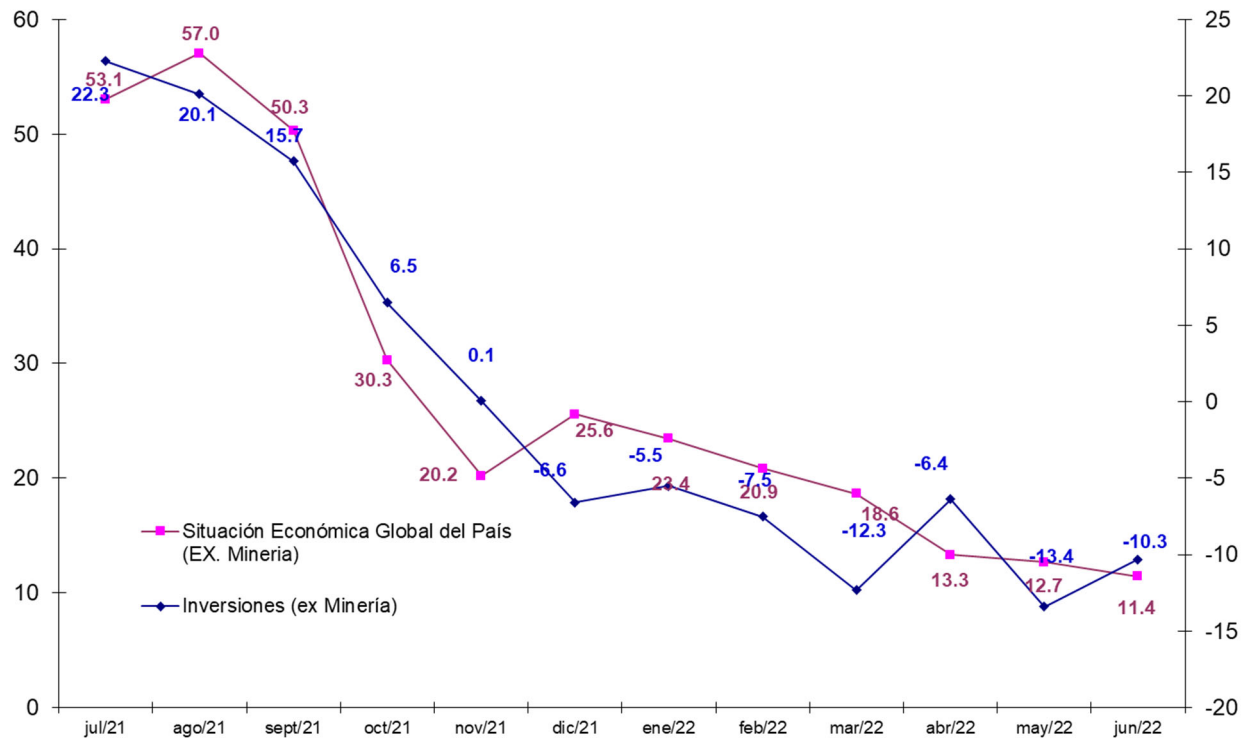




Figura 13b. Índice de Demanda Actual y Situación Actual del Negocio

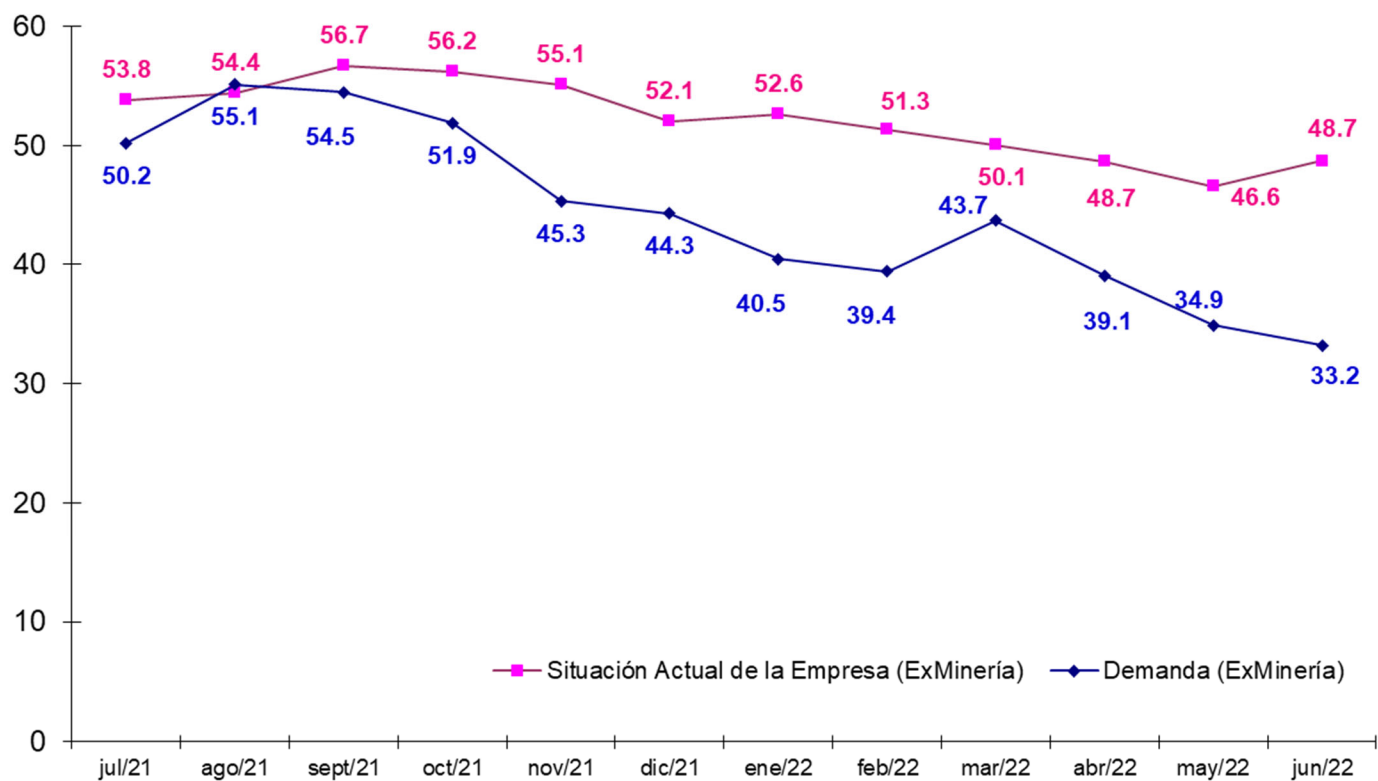
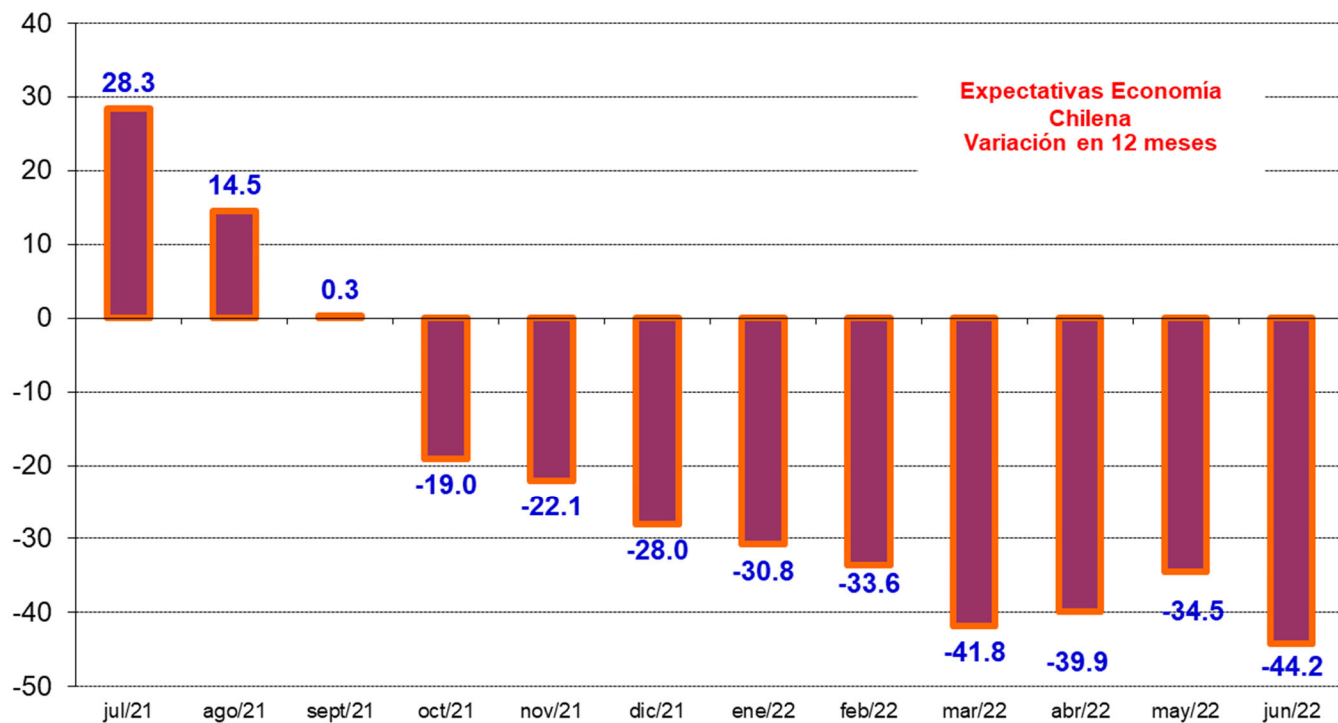


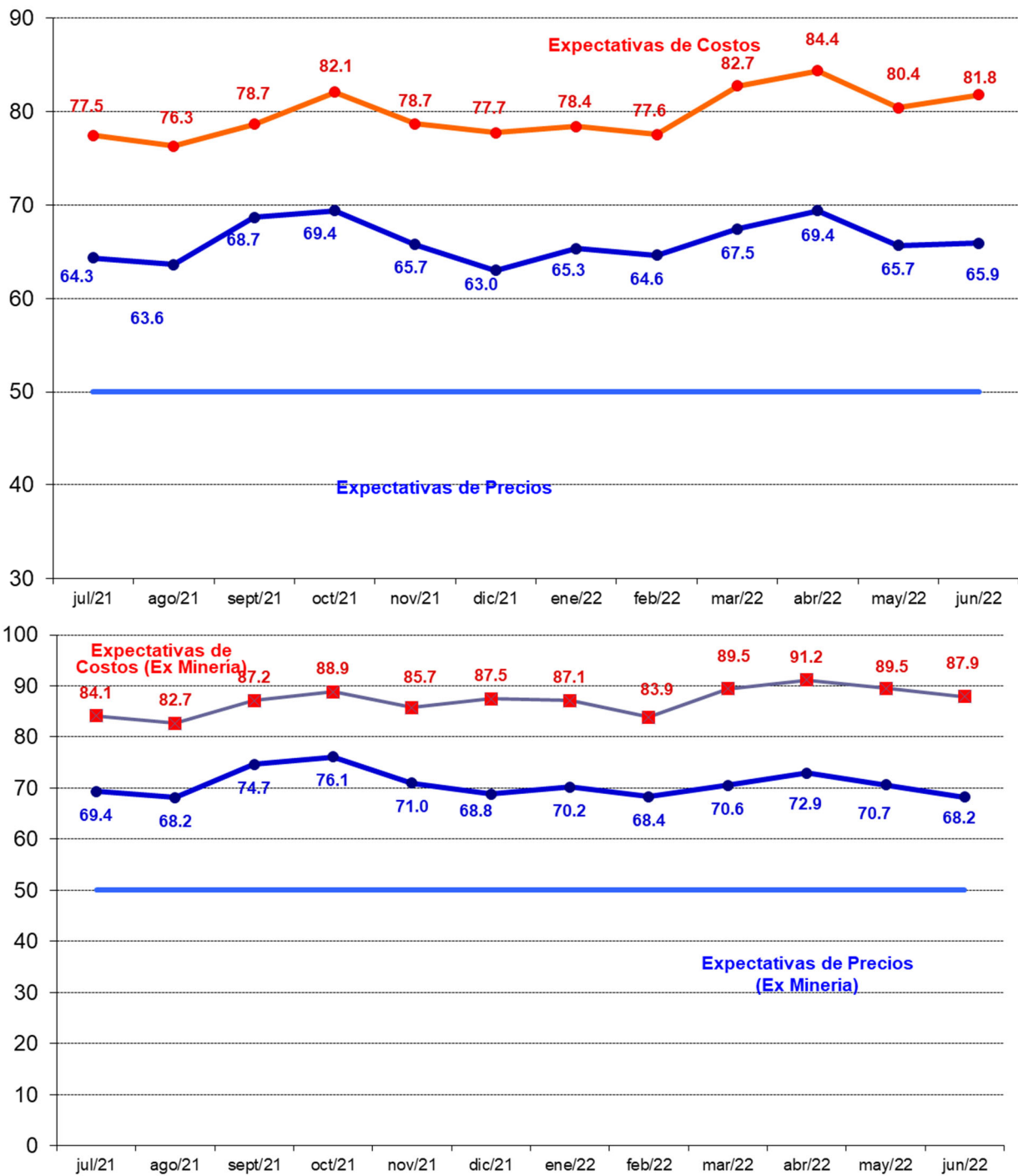
Figura 14. Evolución Índice Expectativas de Economía Chilena (Variación en 12 Meses)



3.2 Encuesta de Costos e Inflación Esperada

Como una forma de evaluar la dinámica de la inflación esperada, las Figuras 15a y 15b pueden ser utilizadas para monitorear las presiones inflacionarias y para correlacionarlas con la pregunta de costos. Se observa una correlación positiva de ambos índices, durante la mayor parte del tiempo. Durante este mes los subíndices de costos y precios se ubican en 81,8 y 65,9 puntos respectivamente. Este análisis sigue una dinámica similar si se excluye el sector Minería, tal como se observa en la figura 15b.

Figura 15a y 15b. Índice de Precios y Costos Esperados Sectoriales (Figura inferior excluye sector Minería)

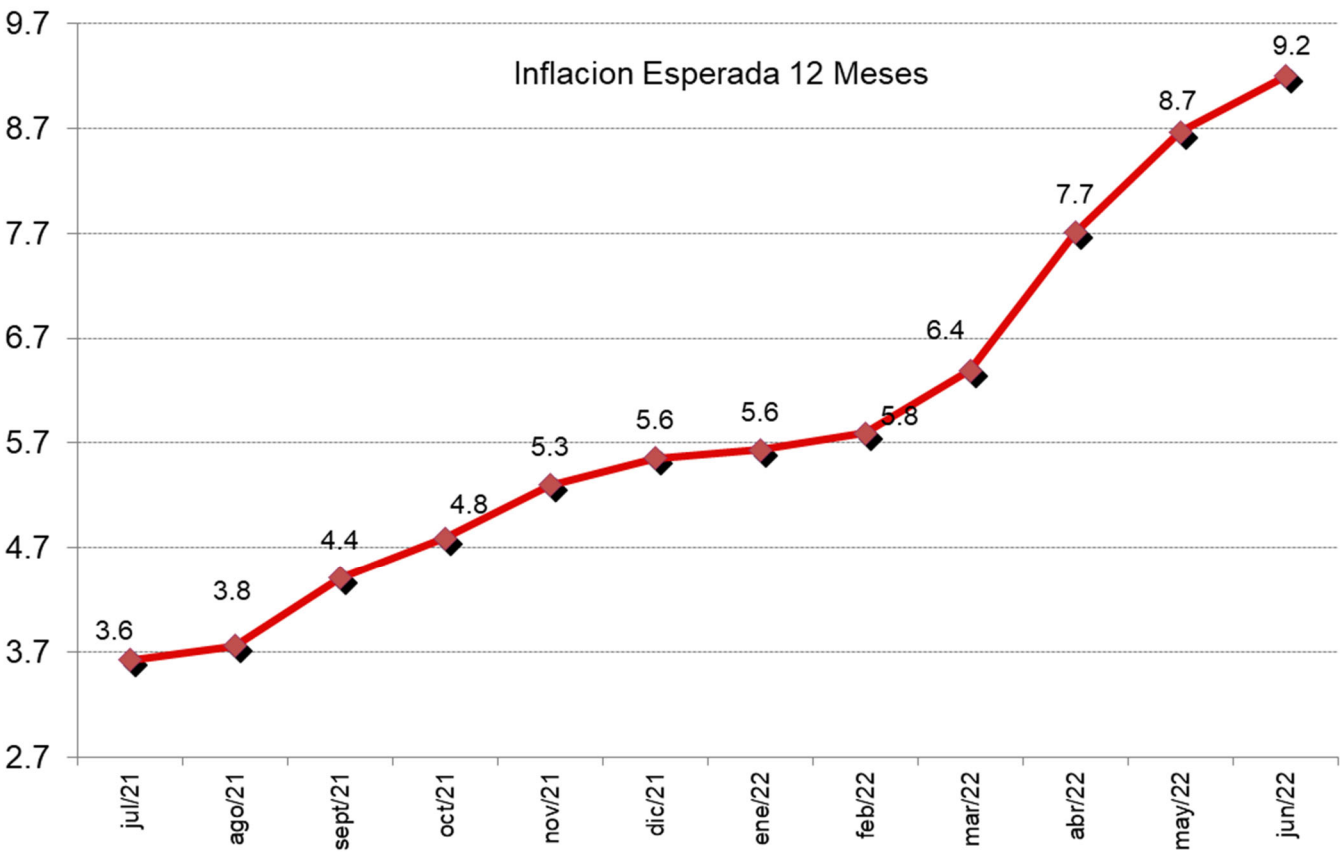


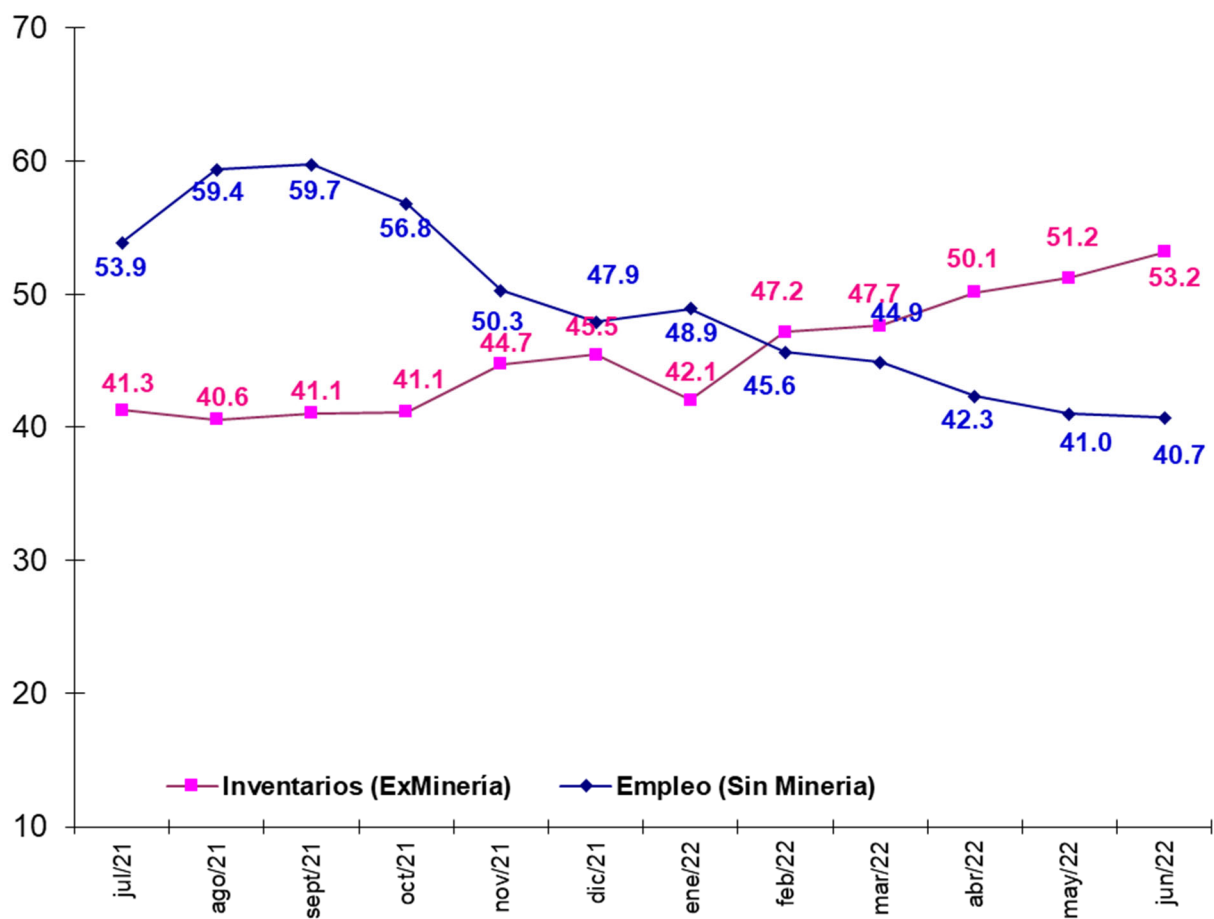
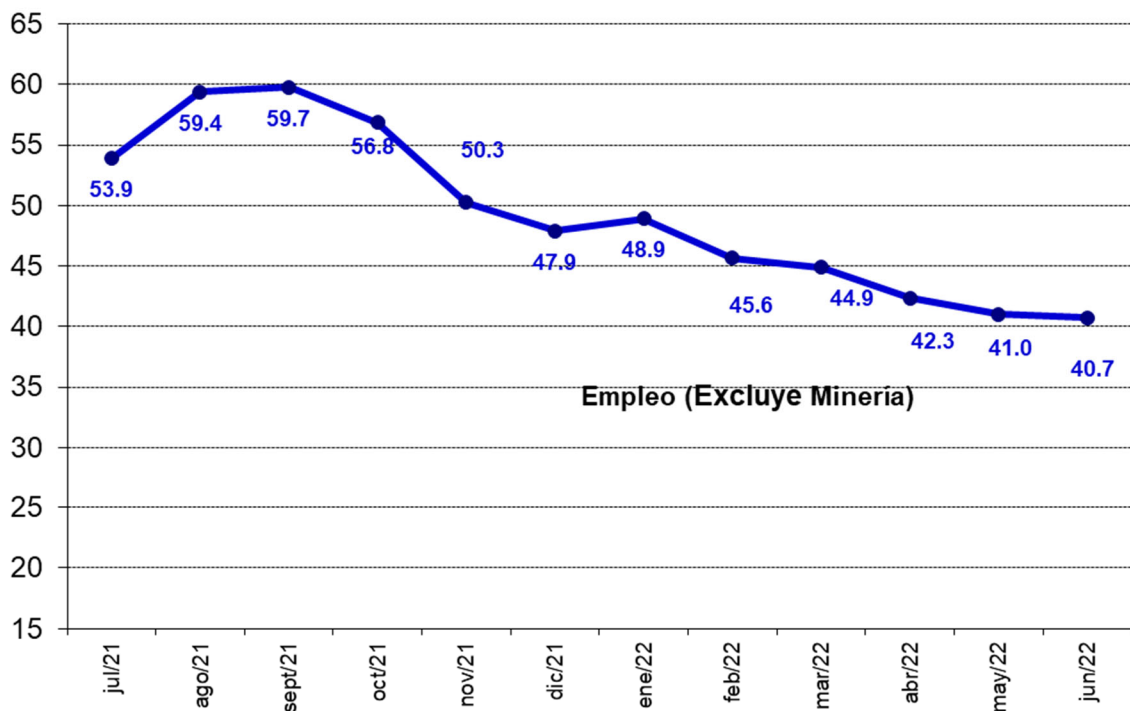
**Inflación Esperada y Empleo**

Respecto de la pregunta correspondiente a las *expectativas de inflación para los próximos 12 meses*, de los resultados de la encuesta se observa una distribución estadística con sesgo y curtosis. Hacia septiembre de 2011 la inflación se encontraba en rango del 3,5%. Posteriormente, ya en noviembre del mismo año las presiones de inflación comienzan a aumentar, ubicándose en 3,8%. A partir de abril de 2012, comienzan nuevamente a caer hasta junio de 2013, cuando crecen nuevamente. Durante el 2014 continúa la tendencia al alza, alcanzando en diciembre de 2014 expectativas de 4,1% de inflación. En enero del 2015 las expectativas de inflación vuelven a disminuir, ubicándose en 3,7%. En abril del mismo año las expectativas de inflación vuelven a elevarse hasta 3,9%, manteniéndose alrededor de dicho valor hasta Julio con un valor de 3,9%. En el mes de agosto del año 2015 las expectativas de inflación vuelven a aumentar hasta 4,2%, alcanzando un nivel de 4,4% entre septiembre y octubre para luego comenzar a disminuir. La inflación esperada ha continuado disminuyendo hasta enero del 2017, donde se ha mantuvo hasta mayo del mismo año en 3,2%. La inflación esperada continuó disminuyendo hasta enero del 2018 (2,7%), para posteriormente, comenzar a incrementarse paulatinamente. En diciembre de 2020 la inflación esperada para los próximos 12 meses fue de 3,1%.

Las expectativas de inflación promedio para los 12 meses próximos para el sector Comercio e Industria alcanzaron un 9,22%. La mediana se ubica en 8,54% para Comercio e Industria (Figuras 16 y 17 y cuadro 6).

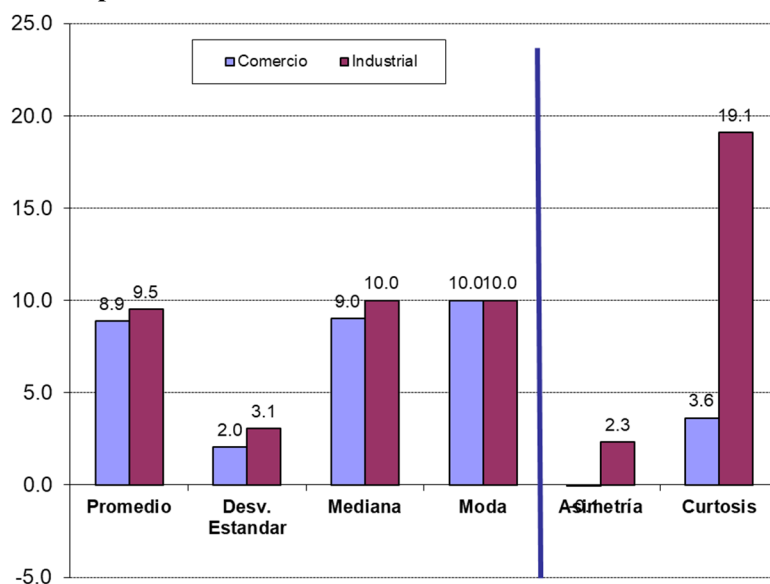
**Figura 16. Inflación Esperada en 12 meses (Comercio e Industria), Generación de Empleo (Excluyendo Minería) e Inventarios**





Si finalmente observamos las Figura 16 (empleo e inventarios y empleo), podemos ver por otra parte que la generación de empleo sectorial disminuyó respecto del mes pasado, alcanzando un indicador promedio de 40,7 puntos (excluyendo Minería).

**Figura 17. Estadísticos de la Inflación Esperada en 12 meses Sectoriales**



**Cuadro N°6. Descripción Estadística de la Inflación Esperada**

Inflación Esperada 12 meses			
Estadístico	Sector		Promedio Ponderado
	Comercio	Industrial	
Promedio	8.89	9.50	9.22
Desv. Estandar	2.04	3.05	2.59
Test Inflacion = 3	29.11	23.33	25.99
P-Value Test $\pi = 3$	0.0000	0.0000	0.0000
Muestra	102	120	112
Mediana	9.00	10.00	9.54
Moda	10.00	10.00	10.00
Asimetría	-0.05	2.34	1.24
Test Sesgo	-0.21	10.46	5.56
P-Value S=0	0.8339	0.0000	0.3831
Curtosis	3.63	19.08	11.98
Test Curtosis	1.29	35.96	20.03
P-Value C=3	0.1968	0.0000	0.0904

## Muestra

Este mes la muestra alcanzó a 295 encuestados lo que corresponde al 48,3 % de la muestra referencial.

**Cuadro N°7 Base Muestral**

Población			
Sector	BCCh	Encuestadas	%
Comercio	200	102	51.0%
Construcción	100	61	61.0%
Industria	300	120	40.0%
Minería	11	12	109.1%
Totales	611	295	48.3%