

Indicador Mensual de Confianza Empresarial | IMCE

Informe Mayo 2022



Resumen Ejecutivo ¹

El Indicador Mensual de Confianza Empresarial (IMCE) este mes alcanzó un nivel de 46,48 puntos; inferior al mes pasado en 0,99 puntos, posicionando a las expectativas empresariales globales en un nivel pesimista. Todos los sectores experimentaron disminuciones con respecto al mes anterior, a excepción de Minería. El sector de Minería se ubicó en un nivel optimista, mientras que Industria Manufacturera cercano al nivel neutral y Construcción y Comercio en niveles pesimistas.

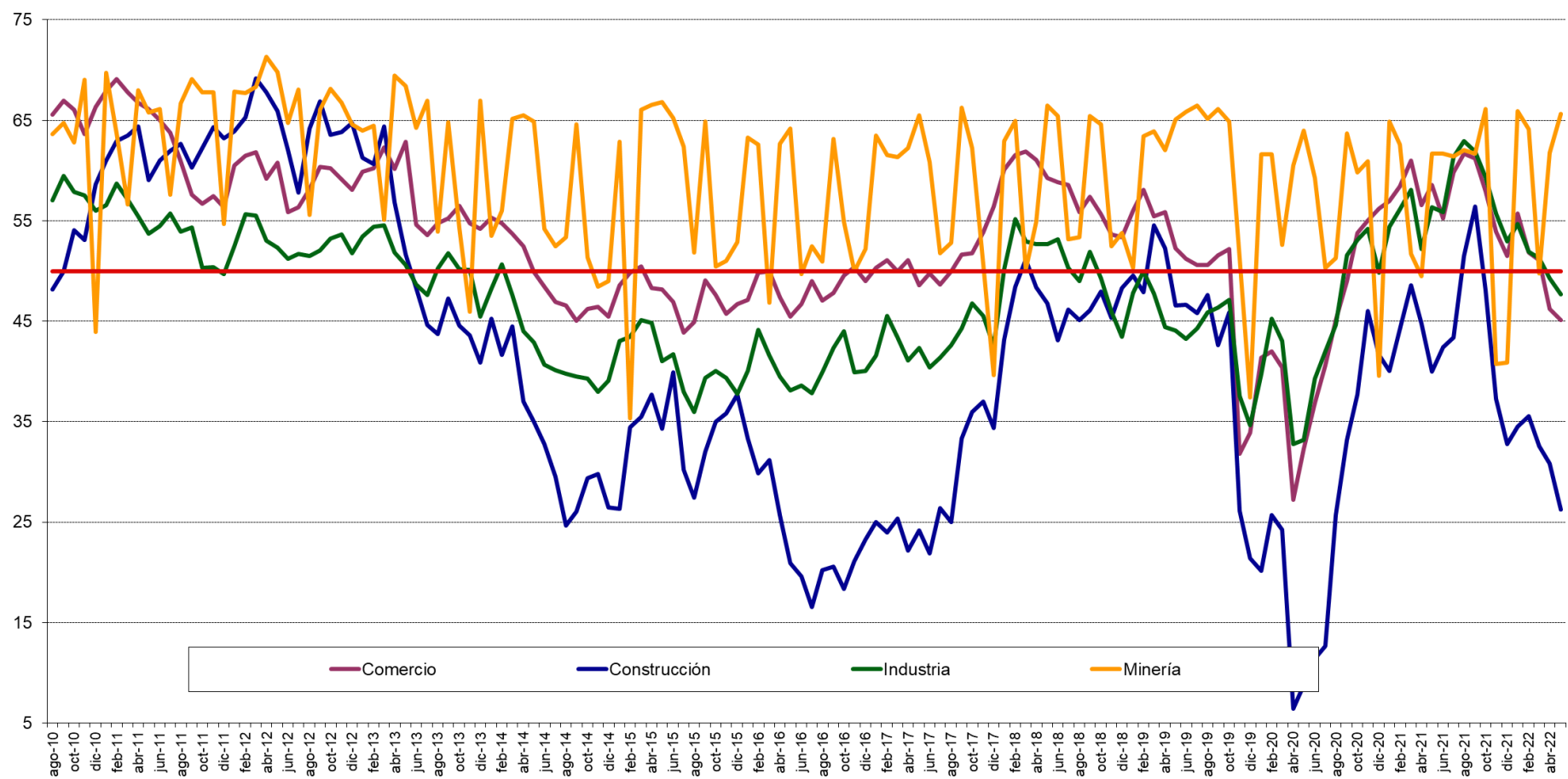
Las presiones de salarios se posicionaron en un nivel superior al neutral (74,6 puntos); las expectativas sobre empleo se mantuvieron similares respecto del mes anterior (54,6 puntos); y la producción esperada se ubicó en 59,7 puntos, superior al mes anterior en 3,0 puntos. El uso de la capacidad instalada alcanzó un 84,3% de uso, similar al mes pasado. La inflación esperada se ubicó en 8,7%, superior al mes anterior.

La demanda actual alcanzó 39,3 puntos, inferior al mes anterior en 3,1 puntos. Los inventarios se ubicaron cercanos al nivel deseado alcanzando 50,5 puntos; las presiones de costos alcanzaron los 80,4 puntos; la situación general del negocio alcanzó un nivel de 40,6 puntos; y la apreciación general sobre la economía chilena se ubicó en un nivel de 28,1 puntos.

	Comercio	Construcción	Industria	Minería	IMCE
mar-18	61.86	51.15	52.97	50.13	54.34
abr-18	61.06	48.39	52.67	54.88	54.41
may-18	59.29	46.77	52.70	66.47	55.87
jun-18	58.87	43.08	53.16	65.40	55.05
jul-18	58.55	46.19	50.31	53.14	52.16
ago-18	55.84	45.09	48.99	53.35	50.82
sept-18	57.39	46.05	51.89	65.40	54.75
oct-18	55.68	47.98	49.28	64.60	53.55
nov-18	53.64	45.34	45.95	52.46	49.01
dic-18	53.39	48.33	43.48	53.76	48.81
ene-19	56.02	49.58	47.79	50.33	50.67
feb-19	58.09	47.86	50.00	63.39	54.17
mar-19	55.47	54.58	47.74	63.93	54.01
abr-19	55.85	52.24	44.44	62.02	52.08
may-19	52.22	46.58	44.09	65.05	50.56
jun-19	51.25	46.62	43.25	65.85	50.16
jul-19	50.62	45.83	44.31	66.47	50.36
ago-19	50.62	47.60	45.87	65.13	51.02
sept-19	51.59	42.65	46.40	66.12	50.74
oct-19	52.16	45.90	47.15	64.84	51.52
nov-19	31.83	26.09	37.54	51.30	36.58
dic-19	33.85	21.43	34.64	37.42	32.53
ene-20	41.36	20.18	39.73	61.64	40.67
feb-20	41.97	25.69	45.26	61.64	43.91
mar-20	40.38	24.26	43.03	52.57	40.70
abr-20	27.21	6.43	32.77	60.50	31.74
may-20	32.30	8.80	33.18	63.98	34.28
jun-20	36.89	11.40	39.26	59.28	37.30
jul-20	40.62	12.68	41.99	50.32	37.81
ago-20	45.08	25.72	44.63	51.28	42.51
sept-20	48.99	33.20	51.56	63.67	49.81
oct-20	53.77	37.69	53.07	59.84	51.68
nov-20	55.05	46.03	54.17	60.91	54.16
dic-20	56.23	41.67	49.83	39.55	48.00
ene-21	56.96	40.08	54.40	64.88	54.38
feb-21	58.40	44.23	56.11	62.60	55.72
mar-21	61.02	48.55	58.11	51.73	55.88
abr-21	56.53	44.79	52.21	49.47	51.42
may-21	58.54	40.00	56.33	61.68	54.88
jun-21	55.26	42.39	55.88	61.68	54.33
jul-21	59.82	43.36	61.31	61.40	57.64
ago-21	61.70	51.52	62.94	62.01	60.35
sept-21	61.21	56.44	61.90	61.68	60.68
oct-21	57.97	48.11	59.33	66.15	58.20
nov-21	53.92	37.31	55.73	40.72	49.04
dic-21	51.49	32.76	52.92	40.86	46.56
ene-22	55.73	34.48	54.71	65.89	53.35
feb-22	51.85	35.55	51.94	64.12	51.19
mar-22	51.10	32.54	51.29	49.75	47.50
abr-22	46.22	30.86	49.29	61.76	47.47
may-22	45.15	26.23	47.70	65.63	46.48

¹ La composición específica de todos los indicadores de confianza que aquí se comentan se encuentra en el Anexo Técnico disponible en www.icare.cl y www.uai.cl.

Figura 0.
Evolución del IMCE por sector económico



1 Evolución del IMCE

El Indicador Mensual de Confianza Empresarial presentó un nivel de 46,48 puntos, disminuyendo en 0,99 puntos respecto del mes anterior (figuras 1a-1d) y disminuyendo en 8,40 puntos respecto de igual mes del año pasado. Este indicador agregado se ubica actualmente por debajo del umbral neutral de 50 puntos para los siguientes tres a seis meses.

Revisando la dinámica del IMCE y el IMCE que excluye al sector Minería (Figura 1b, “IMCE sin Minería”) podemos apreciar que ambos presentan una alta correlación. El IMCE que excluye al sector minero se posiciona en un nivel pesimista, ligeramente inferior al IMCE Global.

Figura 1a.
Evolución del IMCE

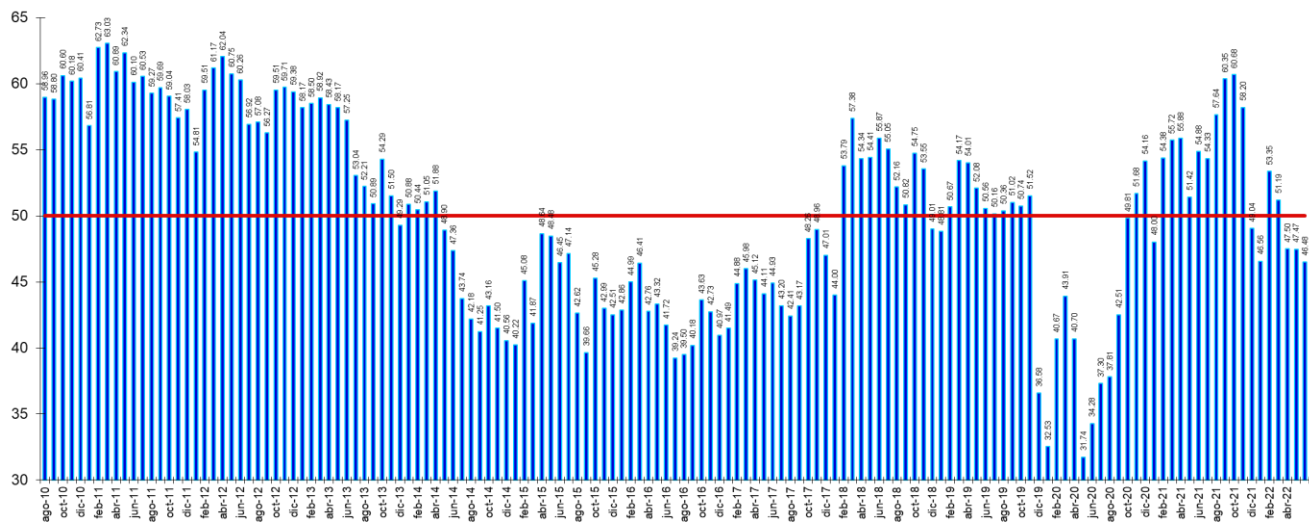


Figura 1b.
Evolución del IMCE Global versus IMCE sin Minería

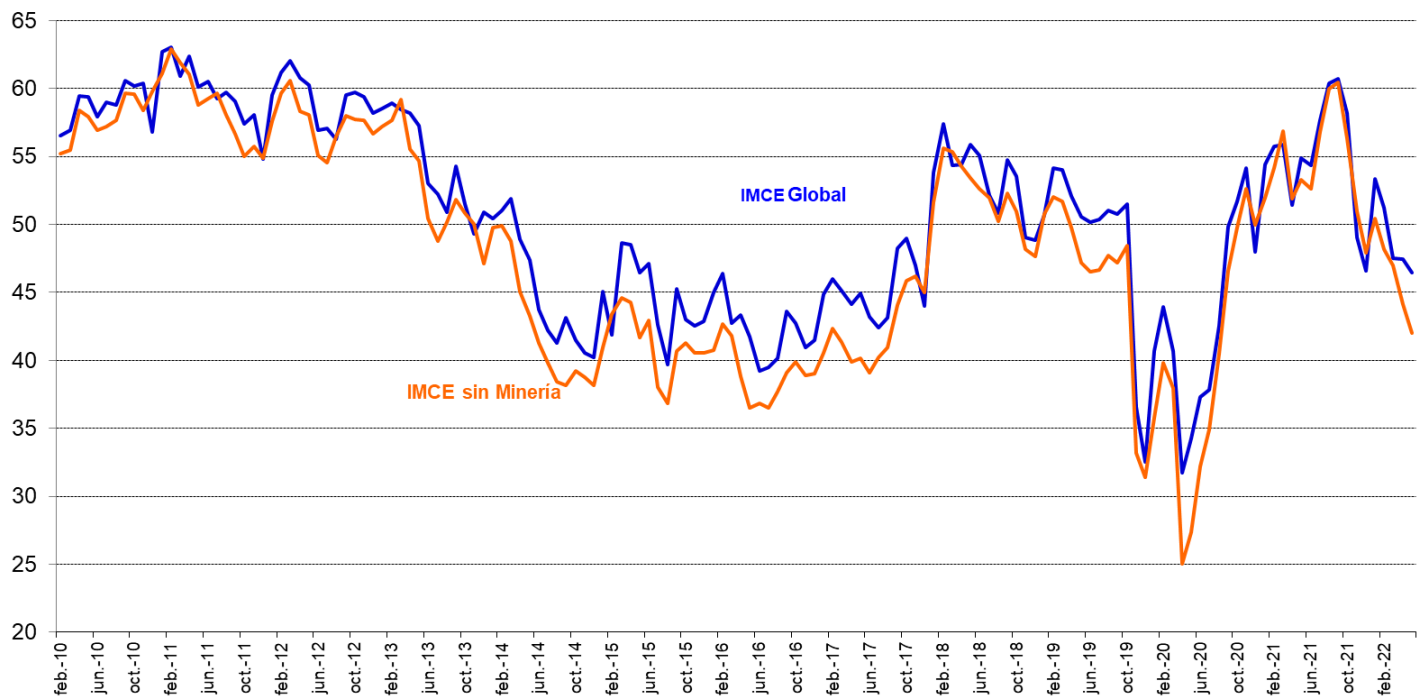


Figura 1c.
Variación del IMCE en 12 Meses y Velocidad medida por su Media Móvil de tres Meses

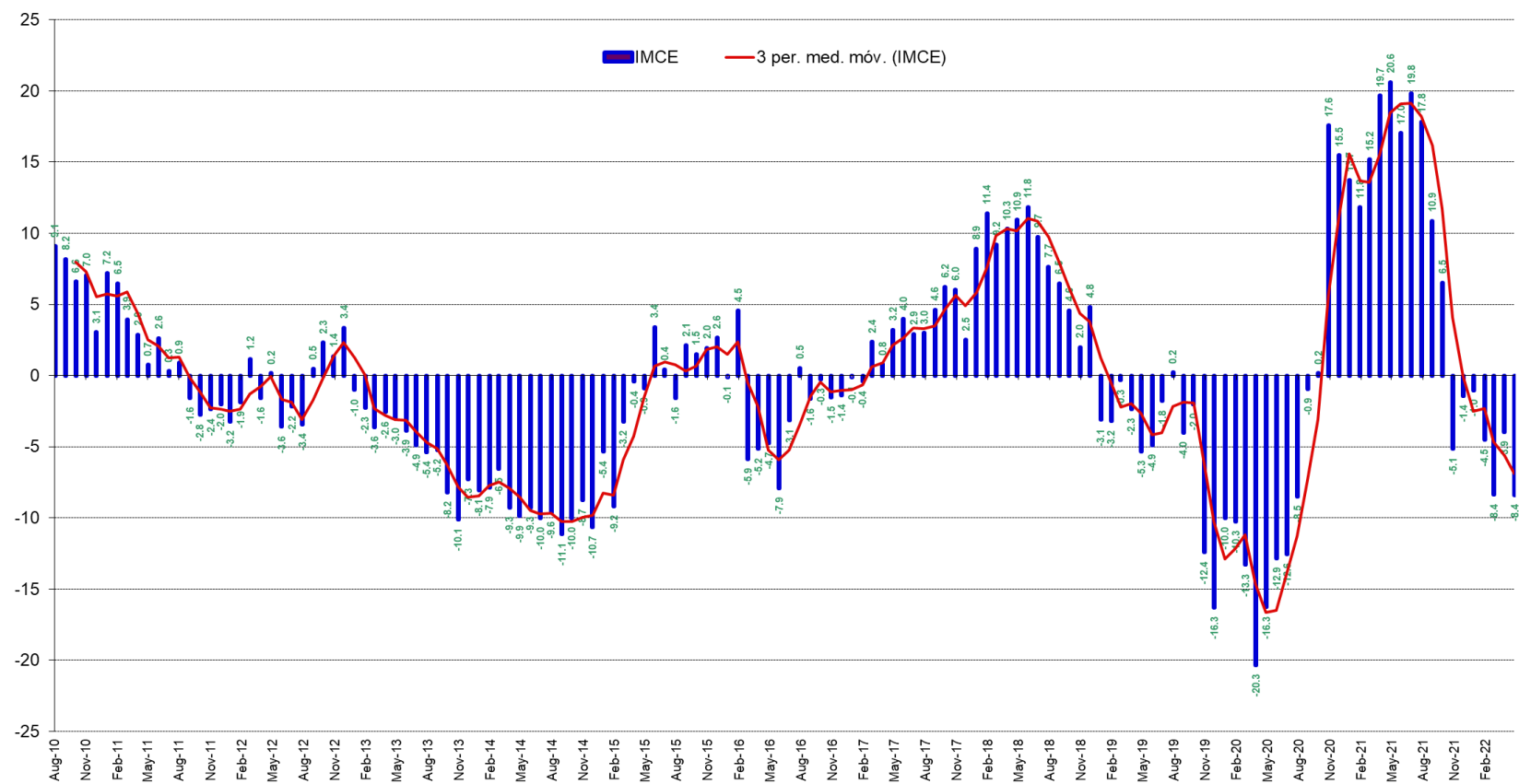
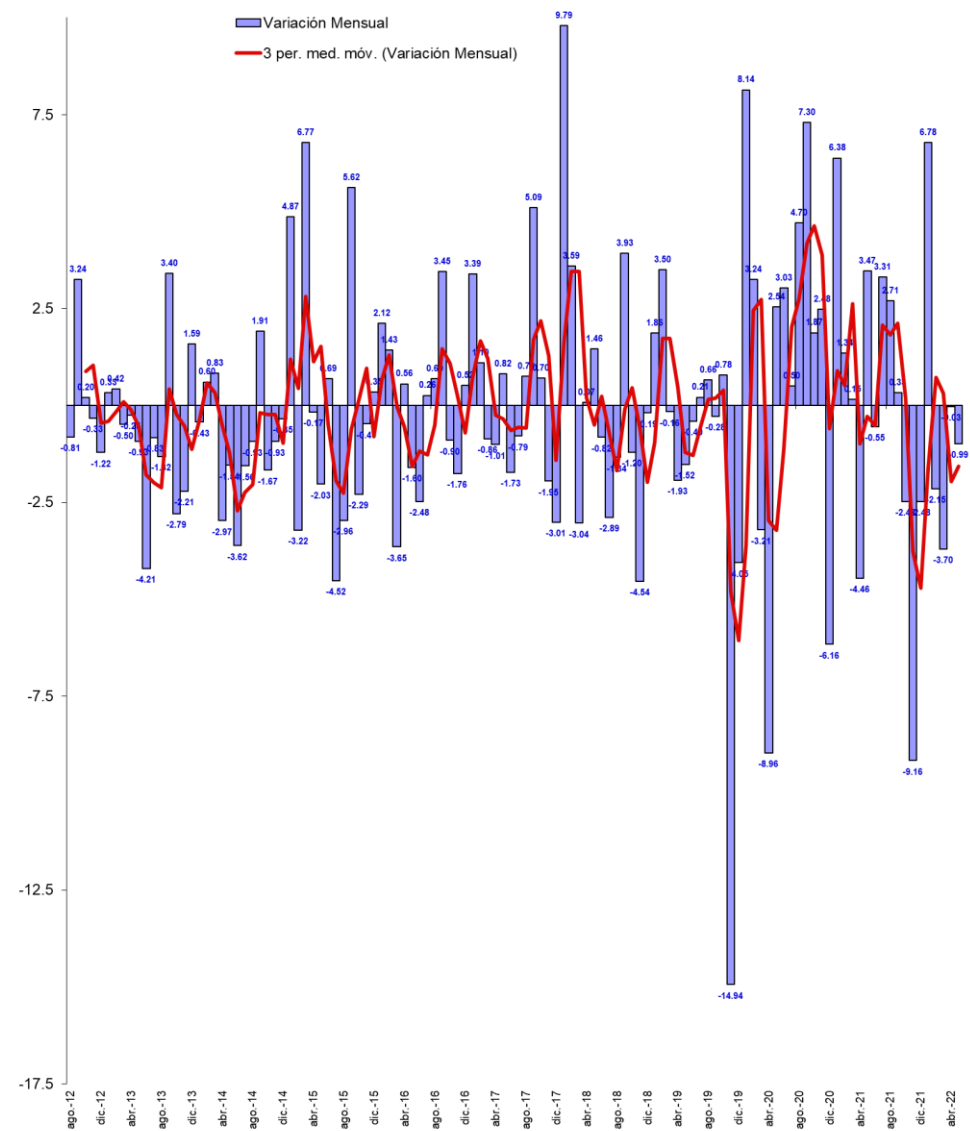


Figura 1d.
Variación del IMCE en 1 Mes y Velocidad medida por su Media Móvil de tres Meses



2 Evolución por Sectores de Actividad

Los indicadores sectoriales se presentan en las figuras 2a y 2b (resultados de las variables individuales en los cuadros 1 al 4). En materia de expectativas sectoriales, Construcción presentó un nivel pesimista, mientras que Comercio e Industria Manufacturera se mostraron optimistas y Minería neutral. Los sectores Comercio, Industria Manufacturera y Minería son los que presentan una menor volatilidad (7,9 puntos o menos), mientras que, Construcción presenta una desviación estándar histórica de 14,5 puntos, y junto al sector manufacturero poseen un promedio histórico del índice sectorial menor al de los otros sectores.

Figura 2a.
Evolución de los Indicadores Sectoriales (ordenados por sector y por mes)

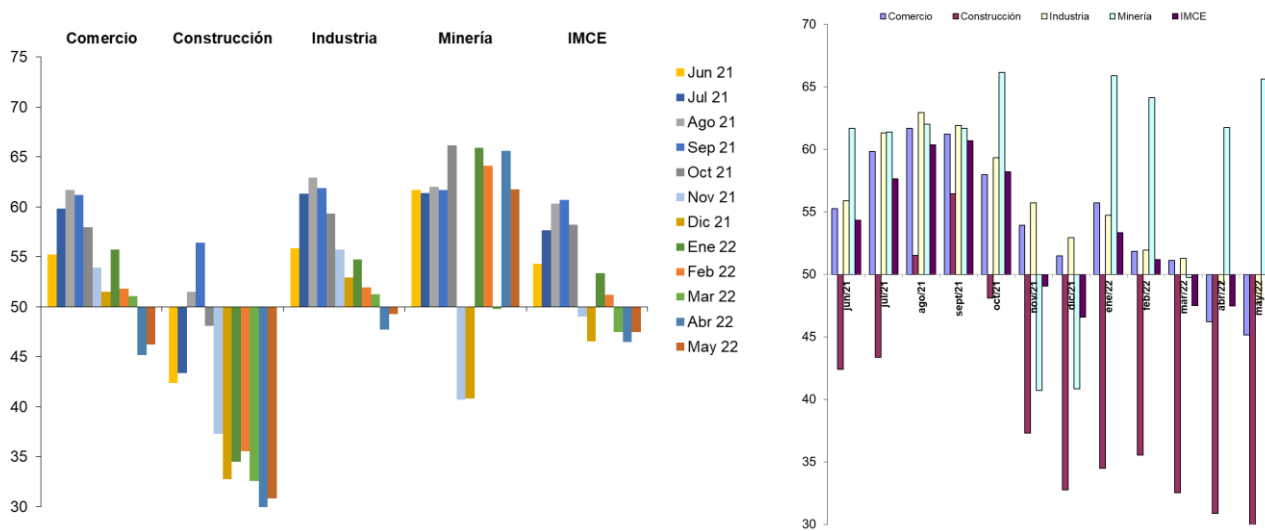
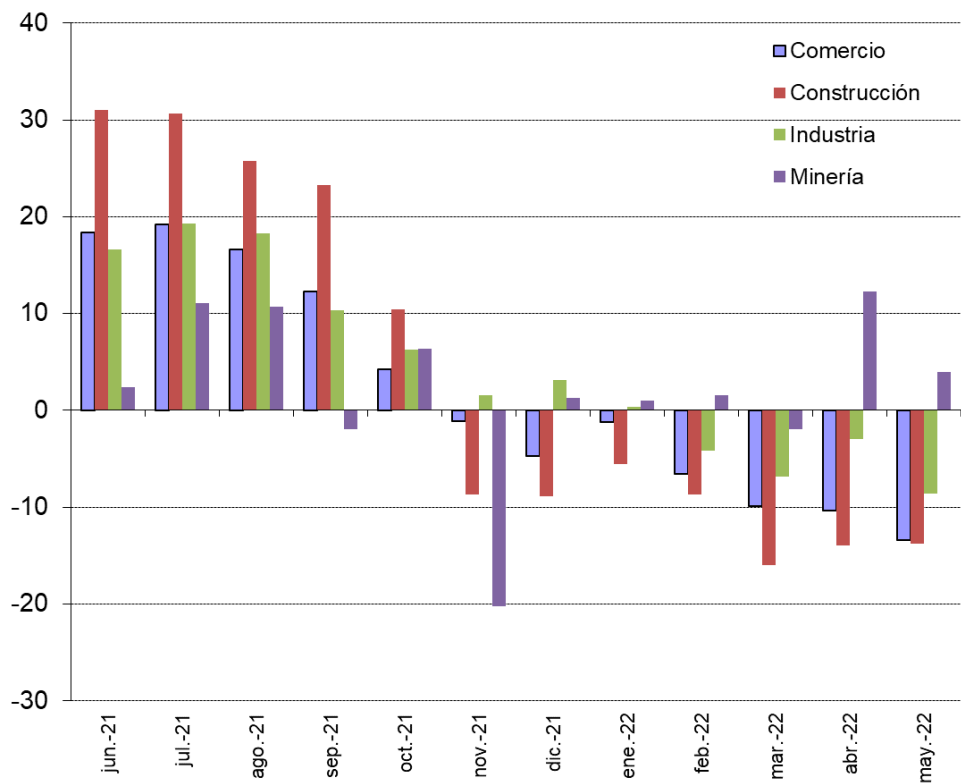


Figura 2b.
Evolución de los Indicadores Sectoriales en 12 Meses



2.1 Comercio

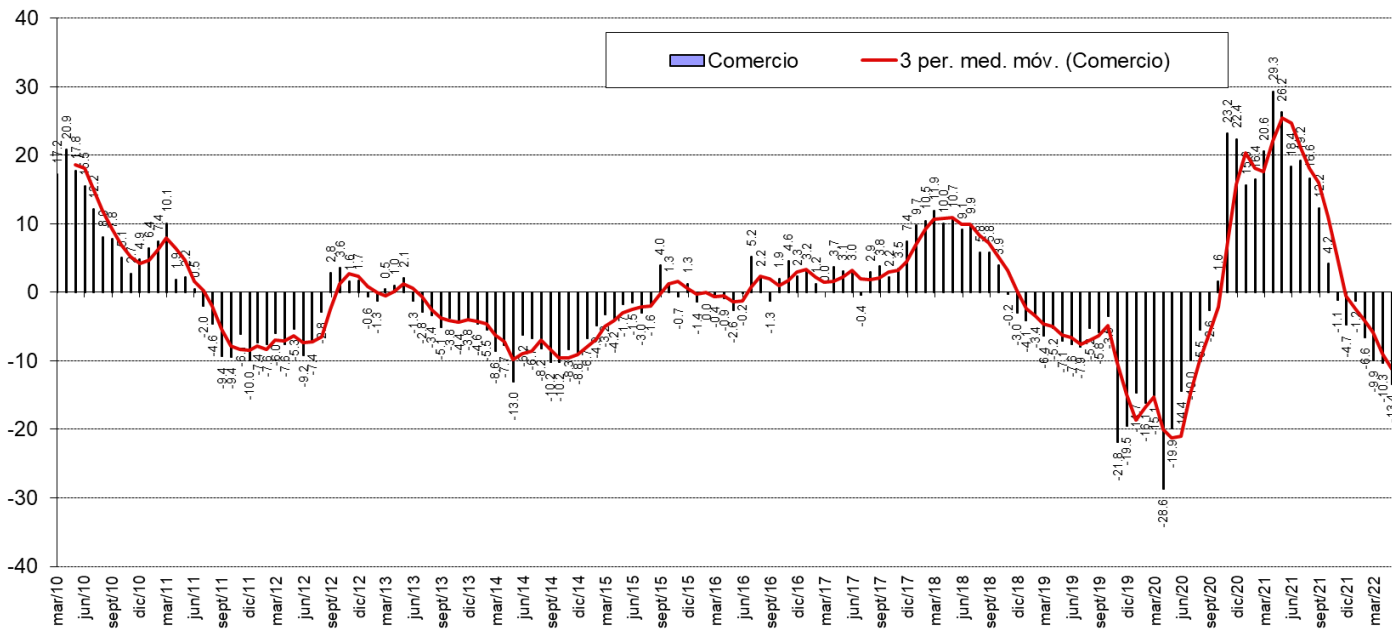
El sector comercio se ubicó en un nivel superior al neutral con 45,1 puntos, inferior al mes pasado en 1,1 puntos y 13,4 puntos inferior respecto del mismo mes del año pasado. La demanda actual fue de 42,2 puntos (2,1 puntos inferior al mes anterior). La situación actual de la empresa alcanzó 51,9 puntos.

Los precios esperados de los productos vendidos se espera que disminuyan respecto del mes anterior en 0,1 puntos y aumenten respecto del mismo mes del año pasado en 11,3 puntos. Los costos esperados sectoriales alcanzaron los 85,9 puntos. La generación de empleo se presentó por debajo del nivel neutral con 41,3 puntos, inferior al mes pasado en 0,1 puntos. Las inversiones planeadas se ubicaron inferiores al nivel neutral con 35,0 puntos (4,7 puntos inferior al mes anterior) y las perspectivas de la situación económica del país alcanzaron un nivel de 9,2 puntos, disminuyendo en 3,1 puntos respecto del mes pasado. La situación general esperada del negocio alcanzó los 35,9 puntos. Finalmente, las ventas esperadas disminuyeron en 2,3 puntos respecto al mes anterior (37,4 puntos).

Cuadro N°1 Indicador de Difusión Sectorial: Comercio

Pregunta	Comercio												Variación		Promedio Histórico	Desv. Est. Histórica
	jun-21	jul-21	ago-21	sept-21	oct-21	nov-21	dic-21	ene-22	feb-22	mar-22	abr-22	may-22	Mes	12 Meses		
Situación Actual																
Inventarios	45.2	41.5	39.5	39.3	38.7	43.1	45.0	40.6	46.3	45.8	51.5	52.4	0.9	7.8	55.2	5.1
Demanda	54.4	56.3	62.3	53.3	57.0	49.0	53.0	41.1	40.3	56.1	44.3	42.2	-2.1	-13.6	53.9	10.2
Situación General de la Empresa	55.3	58.9	61.8	61.7	60.9	59.3	54.5	58.9	56.5	54.7	52.1	51.9	-0.1	-6.3	59.1	10.9
Expectativas																
Precios	63.6	63.8	61.8	70.6	74.8	67.2	68.8	66.7	67.6	73.1	68.0	68.0	-0.1	11.3	56.6	6.2
Costos	76.3	80.4	80.3	83.6	88.7	84.3	87.6	84.4	84.7	85.4	89.7	85.9	-3.8	14.4	66.6	7.9
Empleo	47.8	55.8	55.3	55.6	57.0	47.5	50.5	51.6	46.3	42.5	41.2	41.3	0.0	-10.4	50.1	9.7
Inversiones	46.5	48.7	56.1	52.8	48.7	47.1	46.0	46.4	44.0	43.9	39.7	35.0	-4.7	-16.3	55.3	11.9
Situación Económica Global del País	47.4	52.7	54.4	47.7	25.2	17.6	24.8	22.9	19.4	15.6	12.4	9.2	-3.1	-44.1	49.6	22.4
Situación General del Negocio	55.7	62.1	62.7	61.2	51.7	45.6	45.0	49.0	45.4	44.3	38.1	35.9	-2.2	-26.1	62.6	12.1
Ventas	52.2	59.4	61.8	64.5	57.4	47.5	43.6	46.4	47.2	48.6	39.7	37.4	-2.3	-21.3	60.0	11.7
Situación Financiera Empresa	53.1	55.8	56.6	56.1	48.7	42.6	44.6	49.5	42.1	41.5	34.5	36.9	2.4	-18.5	57.5	10.4
Inflación Esperada 12 meses	3.6	3.6	3.7	4.4	4.8	5.2	5.6	5.6	5.7	6.3	7.5	8.5	1.1	4.6	3.7	1.1
Índice de Difusión Sectorial	55.3	59.8	61.7	61.2	58.0	53.9	51.5	55.7	51.9	51.1	46.2	45.1	-1.1	-13.4	55.5	7.8

Figura 3. Variación % respecto igual mes del año anterior: Sector Comercio



2.2 Construcción

Construcción presentó expectativas pesimistas e inferiores al mes pasado (inferior en 4,6 puntos). El indicador sectorial se ubicó en 26,2 puntos. Tal como se mencionó, este sector es el que presenta un menor IMCE sectorial promedio histórico (44,6 puntos) así como un rango de variación medido por la desviación estándar mayor a todos los demás sectores (14,5).

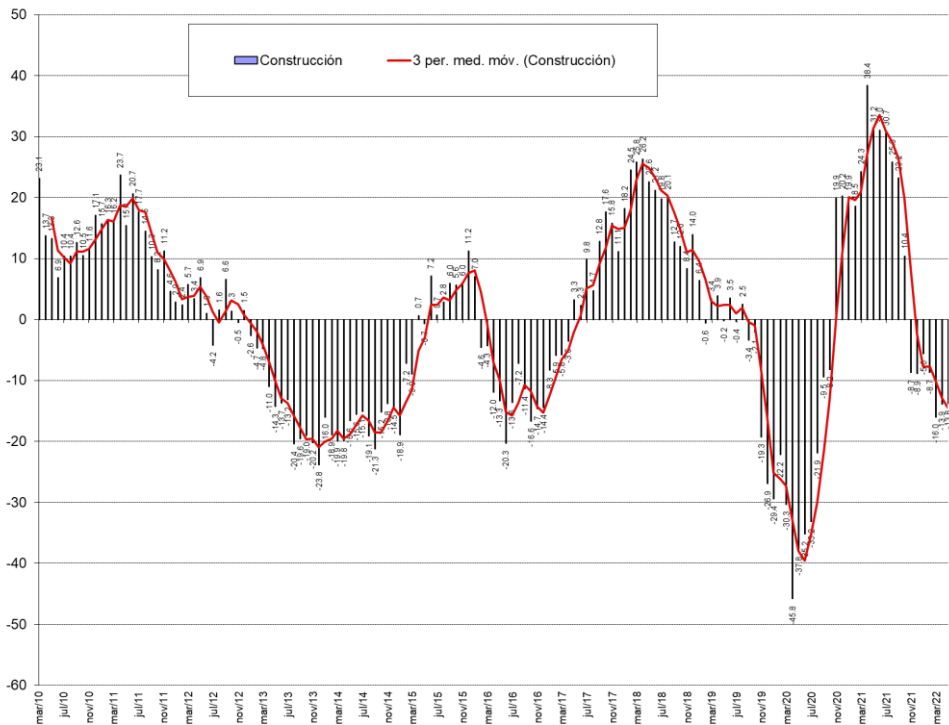
La demanda actual se presentó por debajo del nivel neutral con 17,2 puntos (inferior al promedio histórico). El nivel de actividad aumentó respecto del mes anterior, alcanzando 31,1 puntos (2,2 puntos inferior al mes anterior), mientras que la situación actual del negocio de la construcción alcanzó los 36,1 puntos.

En términos de expectativas, el indicador de costos de producción se situó superior al nivel neutral, alcanzó 92,6 puntos. Las presiones salariales aumentaron respecto del mes pasado, ubicándose en 61,5 puntos; y el empleo sectorial a futuro es restrictivo, alcanzó 35,2 puntos. La situación financiera esperada de la empresa se posicionó en un nivel pesimista, disminuyó en 5,0 puntos respecto del mes anterior (alcanzó 27,0 puntos este mes); y las expectativas que el sector tiene sobre la economía chilena alcanzaron los 10,7 puntos, inferior al mes anterior en 0,2 puntos e inferior respecto al mismo mes del año pasado en 30,9 puntos.

Cuadro N°2 Indicador de Difusión Sectorial: Construcción

Pregunta	Construcción												Variación		Promedio Histórico	Desv. Est. Histórica
	jun-21	jul-21	ago-21	sept-21	oct-21	nov-21	dic-21	ene-22	feb-22	mar-22	abr-22	may-22	Mes	12 Meses		
Situación Actual																
Demanda	35.5	36.7	40.9	49.2	40.9	32.3	23.3	27.6	30.5	25.4	24.2	17.2	-7.0	-15.9	39.5	14.9
Nivel de Actividad (3 meses)	42.8	44.5	49.2	59.1	43.9	36.9	36.2	33.6	34.4	31.0	28.9	31.1	2.2	-18.1	45.0	14.9
Situación General de la Empresa	42.8	44.5	44.7	52.3	50.0	49.2	44.0	41.4	46.1	42.9	37.5	36.1	-1.4	-7.0	52.8	11.1
Expectativas																
Precios	70.3	71.1	72.7	77.3	74.2	66.2	62.9	67.2	65.6	61.9	65.6	65.6	-0.1	-6.0	54.8	11.0
Costos	86.2	89.8	86.4	87.9	89.4	82.3	86.2	90.5	85.9	91.3	90.6	92.6	2.0	5.7	68.7	13.1
Salarios	63.0	60.9	62.1	68.9	68.9	59.2	65.5	63.8	58.6	59.5	58.6	61.5	2.9	6.9	57.9	11.1
Empleo	49.3	50.0	62.1	63.6	55.3	42.3	42.2	41.4	40.6	39.7	37.5	35.2	-2.3	-11.7	49.7	14.9
Situación Económica Global del País	40.6	45.3	49.2	46.2	28.0	18.5	29.3	22.4	20.3	16.7	10.9	10.7	-0.3	-30.9	43.8	22.1
Situación Financiera Empresa	38.4	43.8	49.2	53.0	45.5	34.6	37.9	35.3	43.0	33.3	32.0	27.0	-5.0	-14.5	50.8	11.8
Índice de Difusión Sectorial	42.4	43.4	51.5	56.4	48.1	37.3	32.8	34.5	35.5	32.5	30.9	26.2	-4.6	-13.8	44.6	14.5

Figura 4. Variación % respecto igual mes del año anterior: Sector Construcción



2.3 Industria Manufacturera

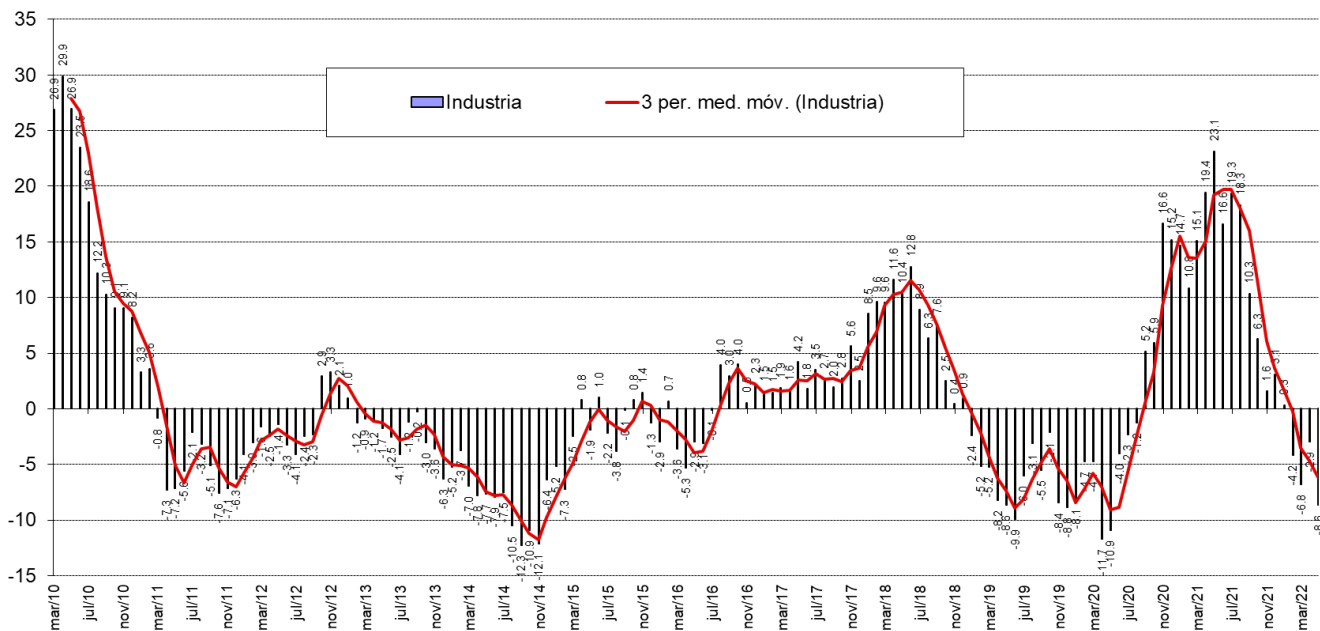
El sector manufacturero alcanzó un nivel de 47,7 puntos, inferior al mes anterior, ubicándose en un nivel inferior al neutral. La producción actual disminuyó respecto del mes pasado y se ubicó en 44,8 puntos, mientras que el nivel del subíndice de inventarios alcanzó un nivel neutral con 50,0 puntos. La demanda actual se presentó en un nivel cercano al neutral (45,3).

En el rango de expectativas, la producción esperada se posiciona por debajo del nivel neutral (47,8), e inferior al mes anterior en 0,1 puntos. Las expectativas de precios disminuyeron con respecto al mes anterior, y se ubicaron en un nivel de 78,4 puntos. Las presiones salariales alcanzaron 74,1 puntos. Los costos de producción alcanzaron los 90,1 puntos, inferior al mes anterior. La generación esperada de empleo sectorial disminuyó respecto del mes pasado, alcanzó 46,6 puntos. La situación económica del país se ve pesimista alcanzando los 18,1 puntos, por debajo del promedio histórico, superior en 1,4 puntos respecto del mes pasado e inferior en 47,6 puntos respecto del mismo mes del año pasado. Los encuestados se posicionaron en un nivel de inflación esperada de 8,8%.

Cuadro N°3 Indicador de Difusión Sectorial: Industria Manufacturera

Pregunta	Industria Manufacturera												Variación		Promedio Histórico	Desv. Est. Histórica
	jun-21	jul-21	ago-21	sept-21	oct-21	nov-21	dic-21	ene-22	feb-22	mar-22	abr-22	may-22	Mes	12 Meses		
Situación Actual																
Producción	57.8	60.3	59.2	58.6	60.1	59.9	54.6	50.5	40.8	65.9	50.9	44.8	-6.0	-8.4	53.0	8.7
Inventarios	43.1	41.1	41.7	42.9	43.6	46.4	45.9	43.5	48.1	49.6	48.7	50.0	1.3	7.4	53.1	4.6
Demanda	53.9	57.6	62.1	61.0	57.8	54.7	56.7	52.7	47.6	49.6	48.7	45.3	-3.5	-3.8	41.5	10.1
Uso de Capacidad	70.0	71.8	71.6	73.5	75.0	74.0	74.9	73.7	71.3	75.4	75.4	72.2	-3.1	1.7	71.2	3.3
Situación General de la Empresa	54.4	58.0	56.8	56.2	57.8	56.8	57.7	57.6	51.5	52.6	56.4	51.7	-4.7	0.3	49.9	8.2
Expectativas																
Producción	56.9	67.4	68.4	67.6	63.8	58.9	47.9	54.9	56.3	53.9	47.9	47.8	0.0	-14.7	58.1	9.3
Precios	69.6	73.2	69.9	76.2	79.4	79.7	74.7	76.6	71.8	76.7	85.0	78.4	-6.6	8.5	56.7	7.9
Salarios	62.3	67.0	68.0	71.0	70.2	75.0	75.3	73.4	68.4	71.1	71.8	74.1	2.3	9.8	61.3	5.4
Costos	79.9	82.1	81.6	90.0	88.5	90.6	88.7	86.4	81.1	91.8	93.2	90.1	-3.1	4.4	68.6	9.5
Empleo	55.4	55.8	60.7	60.0	58.3	60.9	51.0	53.8	50.0	52.6	48.3	46.6	-1.7	-8.1	46.8	8.3
Inversiones	60.3	62.5	62.6	64.8	59.2	56.3	53.6	52.7	50.0	51.3	52.6	48.3	-4.3	-10.5	55.6	10.4
Situación Económica Global del País	63.7	61.2	67.5	57.1	37.6	24.5	22.7	25.0	22.8	23.7	16.7	18.1	1.4	-47.6	50.8	22.6
Situación General del Negocio	62.3	64.7	62.1	59.0	56.4	48.4	44.3	44.6	43.7	50.4	49.1	43.5	-5.6	-18.0	58.7	11.5
Inflación Esperada 12 meses	3.5	3.6	3.8	4.5	4.8	5.4	5.5	5.6	5.9	6.5	7.9	8.8	0.9	5.3	3.7	1.1
Indice de Difusión Sectorial	55.9	61.3	62.9	61.9	59.3	55.7	52.9	54.7	51.9	51.3	49.3	47.7	-1.6	-8.6	48.8	6.9

Figura 5. Variación % respecto igual mes del año anterior: Sector Industrial

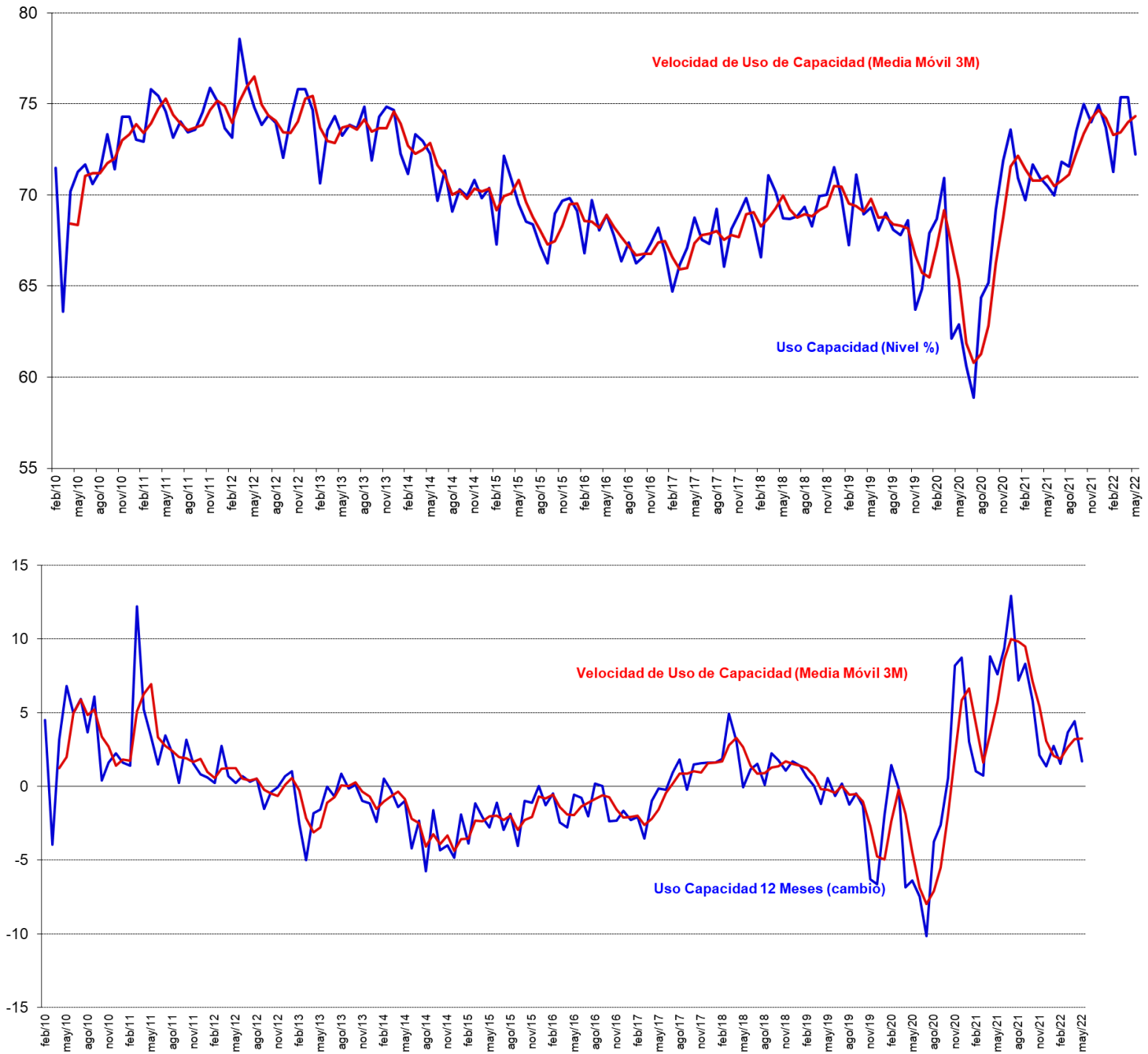


2.3.1 Análisis Uso de Capacidad Instalada de la Industria Manufacturera

El uso de capacidad instalada es un indicador importante al momento de evaluar la capacidad de respuesta del sector frente a shocks de demanda y oferta, de manera que se puede determinar la capacidad ociosa existente y, por ende, las posibilidades de alzas de precios y variación de empleo y producción que las empresas puedan implementar como manera de manejar eficientemente su stock de inventarios.

El uso de la capacidad instalada del sector se mantuvo similar respecto del mes pasado alcanzando un nivel de 72,2% de uso. El sector está muy cercano a su capacidad promedio histórica de 71,2%, y dentro de los márgenes de variabilidad (al presentar una desviación estándar histórica de 3,3 puntos en el uso de capacidad).

Figura 6. Uso de Capacidad Instalada 3 y 12 Meses y Promedios Móviles (figura inferior)



2.4 Minería

El indicador sectorial alcanzó los 65,6 puntos, superior al mes pasado, ubicándose por sobre de su promedio histórico, y presentando un nivel de variabilidad de 7,9 puntos. El subíndice de producción actual alcanzó un nivel superior al neutral de 91,4 puntos, superior al mes anterior en 43,6 puntos, y 8,7 puntos superior a su nivel del mismo mes del año pasado. Dentro de los indicadores de minería, producción actual es un subíndice que presenta un alto nivel de volatilidad alcanzando una desviación histórica de 25,8 puntos. Por su parte el subíndice de inventarios presentó un nivel neutral de 49,2 puntos. El índice de demanda que enfrentó el sector alcanzó los 52,3 puntos. La situación general actual de la empresa está por sobre el nivel neutral (88,3), inferior al mes anterior.

En la subsección de expectativas, la producción esperada para los próximos meses presenta un indicador superior al nivel neutral con 93,8 puntos (superior al mes anterior), superior a su promedio histórico de 72,4 puntos y manteniendo una fuerte variabilidad de 20,5 puntos de desviación estándar. Las expectativas de costos de insumos disminuyeron respecto del mes pasado, con un nivel de 53,1 puntos. El sector se encuentra por sobre el nivel neutral respecto de la economía chilena con un nivel de expectativas de 74,2 puntos.

Cuadro N°4 Indicador de Difusión Sectorial: Minería

Pregunta	Minería												Variación		Promedio Histórico	Desv. Est. Histórica
	jun-21	jul-21	ago-21	sept-21	oct-21	nov-21	dic-21	ene-22	feb-22	mar-22	abr-22	may-22	Mes	12 Meses		
Situación Actual																
Producción	10.2	52.3	83.7	46.1	93.0	85.5	85.7	20.2	89.8	96.3	47.8	91.4	43.6	8.7	63.1	25.8
Inventarios	50.0	50.0	49.2	50.0	50.0	50.0	50.0	50.0	50.0	50.0	49.3	49.2	0.0	0.0	49.8	5.0
Demanda	50.8	52.3	52.3	51.6	51.6	52.3	52.3	51.6	50.8	52.2	52.2	52.3	0.1	1.6	61.1	12.8
Uso de Capacidad	96.7	95.9	90.8	95.8	95.9	96.4	96.5	96.2	95.7	96.0	95.8	96.4	0.6	-0.3	94.3	2.2
Situación General de la Empresa	92.9	91.0	92.2	92.9	96.9	95.4	94.0	98.4	95.8	95.6	89.7	88.3	-1.4	-8.6	85.5	10.8
Expectativas																
Producción	84.2	81.9	82.9	83.5	96.9	19.9	20.3	96.1	91.5	47.1	82.4	93.8	11.4	10.3	72.4	20.5
Precios	50.0	49.2	50.0	50.8	49.2	50.0	45.5	50.8	53.4	58.1	58.8	50.8	-8.0	0.8	48.7	9.4
Costos	52.4	57.5	57.0	53.2	61.6	57.6	48.5	52.3	58.5	62.5	64.0	53.1	-10.8	1.5	57.2	14.6
Salarios	88.2	51.5	87.6	86.6	87.6	87.0	87.2	86.8	56.8	84.6	87.5	88.3	0.8	0.1	79.9	12.9
Empleo	57.1	86.5	55.4	90.5	96.1	95.4	58.3	60.1	94.9	87.5	89.0	95.3	6.3	43.7	53.6	13.7
Inversiones	92.9	90.2	92.2	92.1	96.1	96.9	93.2	95.3	94.1	92.6	88.2	96.9	8.6	11.8	87.8	10.9
Situación General de la Empresa	92.9	87.2	87.6	87.4	54.7	90.8	54.5	56.2	57.6	50.7	85.3	55.5	-29.8	-34.3	62.2	15.1
Situación Económica Global del País	96.8	96.2	97.7	87.4	93.8	82.4	81.2	79.8	83.1	77.2	71.3	74.2	2.9	-15.5	68.7	21.1
Índice de Difusión Sectorial																
	61.7	61.4	62.0	61.7	66.1	40.7	40.9	65.9	64.1	49.8	61.8	65.6	3.9	3.9	61.4	7.9

Figura 7. Variación % respecto igual mes del año anterior: Sector Minería

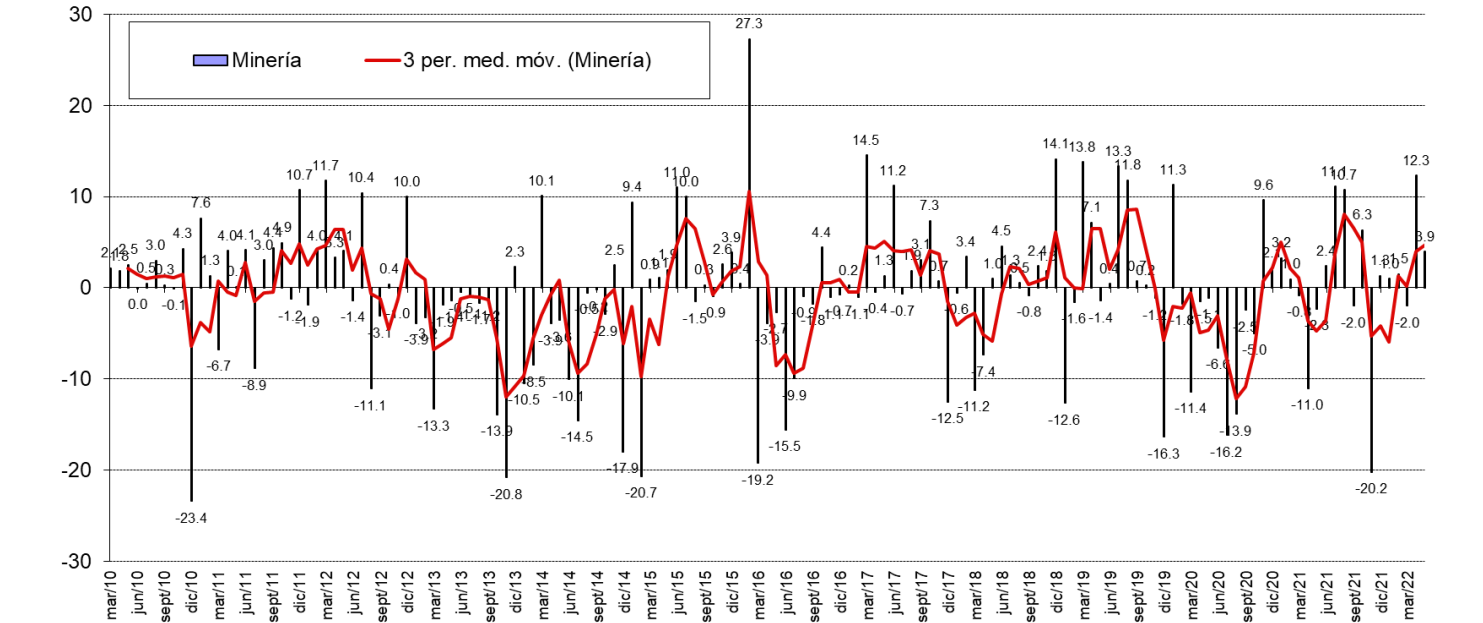
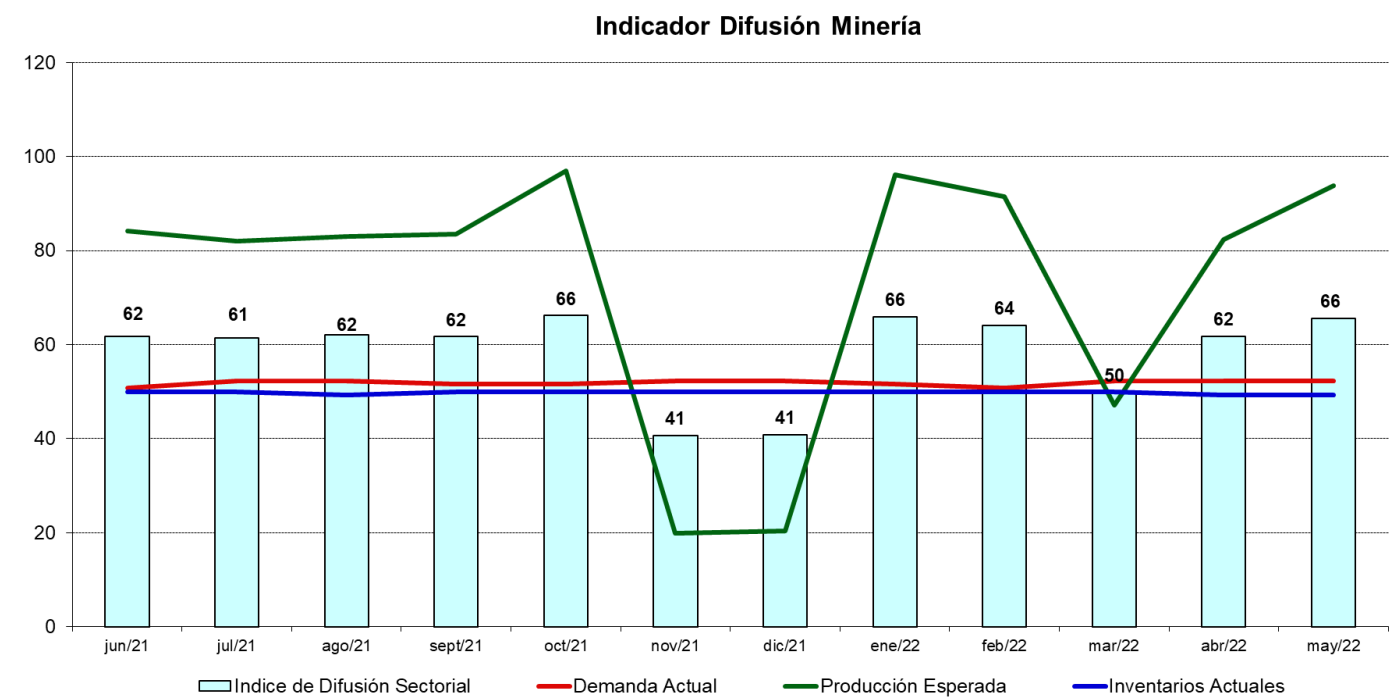


Figura 8. Indicador Difusión del Sector Minería



3 Análisis por Variables Individuales

Los índices que presentan las mayores variaciones respecto al mes pasado fueron: Producción Actual 18,8), Situación General del Negocio (-10,1) y Costos Insumos (-3,9); en frecuencia anual los mayores cambios se produjeron en Situación Económica Global del País (-34,5), Situación General del Negocio (-22,3) y Producción o Ventas Esperadas (-8,6).

Cuadro N°5. Indicadores de Confianza Sectorial: Variables Individuales

Indicador		May 2022	Abr 2022	May 2021	Cambio Mes Anterior	Cambio en 12 Meses
Actual	Producción Actual	68.1	49.3	68.0	18.8	0.2
	Demanda	39.3	42.4	47.2	-3.1	-7.9
	Inventarios	50.5	49.8	45.5	0.7	5.1
	Uso de Capacidad	84.3	85.6	83.6	-1.2	0.7
	Situación Actual Empresa	57.0	58.9	62.4	-1.9	-5.4
Expectativas	Producción o Ventas Esperada	59.7	56.6	68.2	3.0	-8.6
	Precios Venta	65.7	69.4	62.0	-3.7	3.7
	Salarios	74.6	72.6	69.0	2.0	5.6
	Empleo	54.6	54.0	51.2	0.6	3.4
	Costos Insumos	80.4	84.4	73.9	-3.9	6.5
	Inversiones	60.0	60.2	65.0	-0.1	-5.0
	Situación General del Negocio	40.6	50.7	62.9	-10.1	-22.3
	Situación Económica Global del País	28.1	27.8	62.6	0.2	-34.5
	Inflación Esperada 12 meses	8.7	7.7	3.7	1.0	5.0

Figura 9. Indicadores Sectoriales por Concepto: Nivel Actual

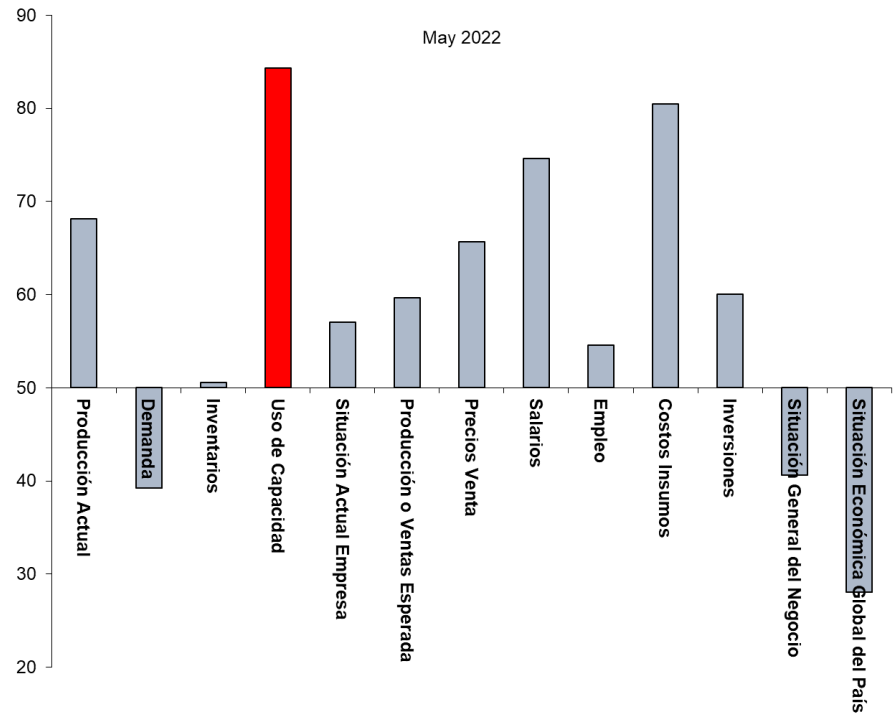


Figura 10. Indicadores Sectoriales por Concepto: Comparación Mes Anterior

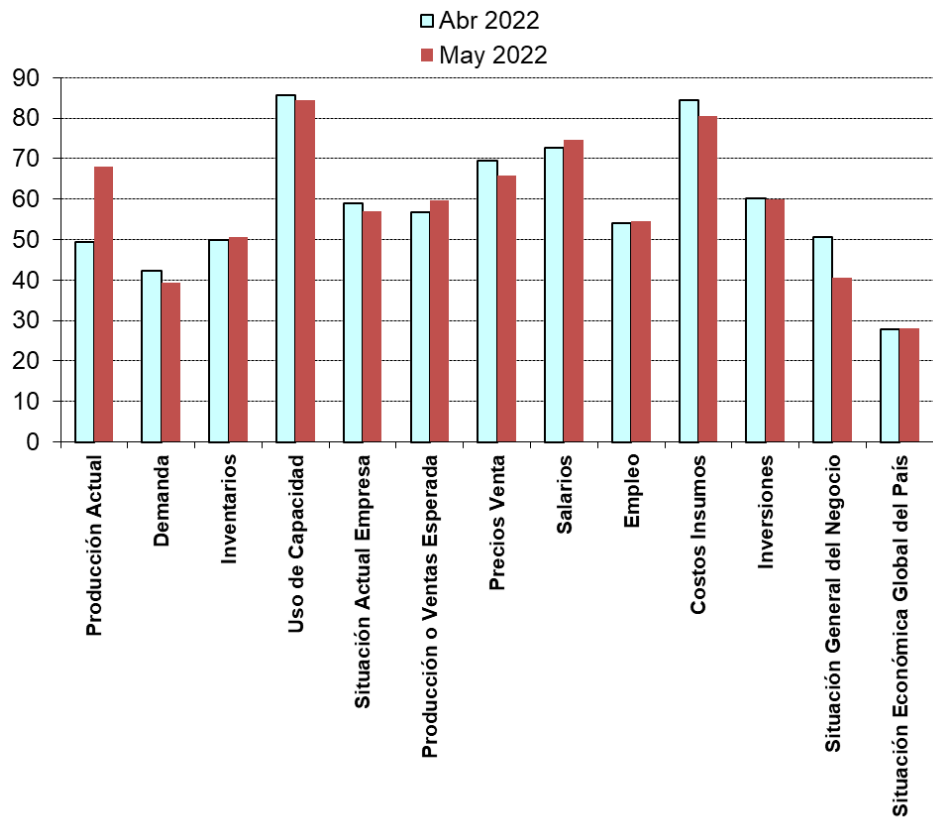
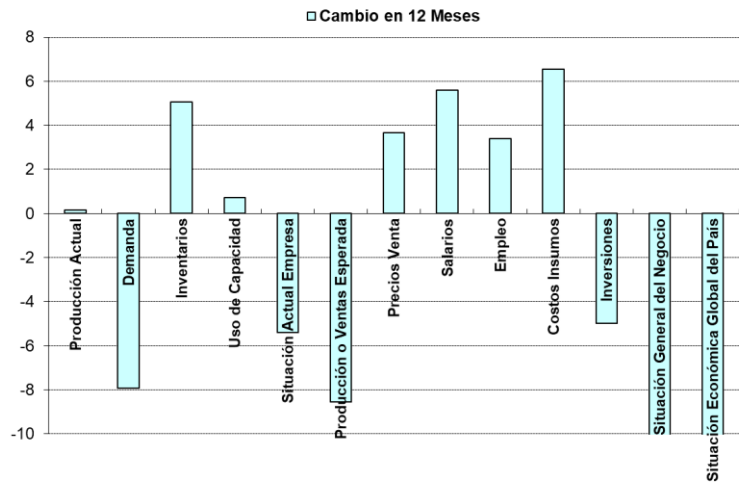


Figura 11. Indicadores Sectoriales por Concepto: Cambio en 12 Meses



3.1 Expectativas de Situación Económica Chilena y Empresarial

Analizando la dinámica de los sub-índices agregados para la situación esperada de la economía versus la situación esperada para las empresas, podemos ver una alta correlación, visualizándose una dinámica muy similar entre ambos índices (ver Figura 12a y 12b).

Las expectativas de la situación esperada de la empresa se presentaron optimistas con 40,6 puntos. La situación económica del país esperada presentó un nivel pesimista de 28,1 puntos.

Si excluimos al sector Minería las expectativas de la economía chilena aún presentan una alta correlación: las perspectivas económicas son pesimistas (ver 12.b) alcanzando un nivel de 12,7 puntos versus los 28,1 puntos que alcanza el indicador a nivel agregado (incluyendo Minería).

Figura 12a. Índice Expectativas de Economía Chilena y Situación Esperada de la Empresa

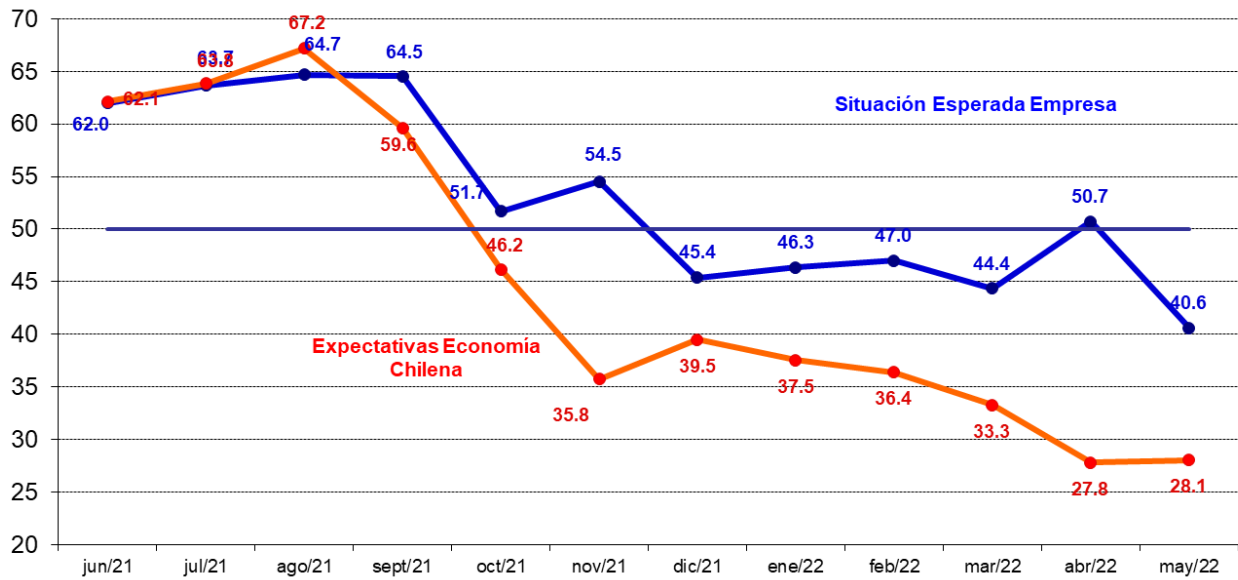


Figura 12b. Índice Expectativas de Economía Chilena Agregada y Excluyendo Minería

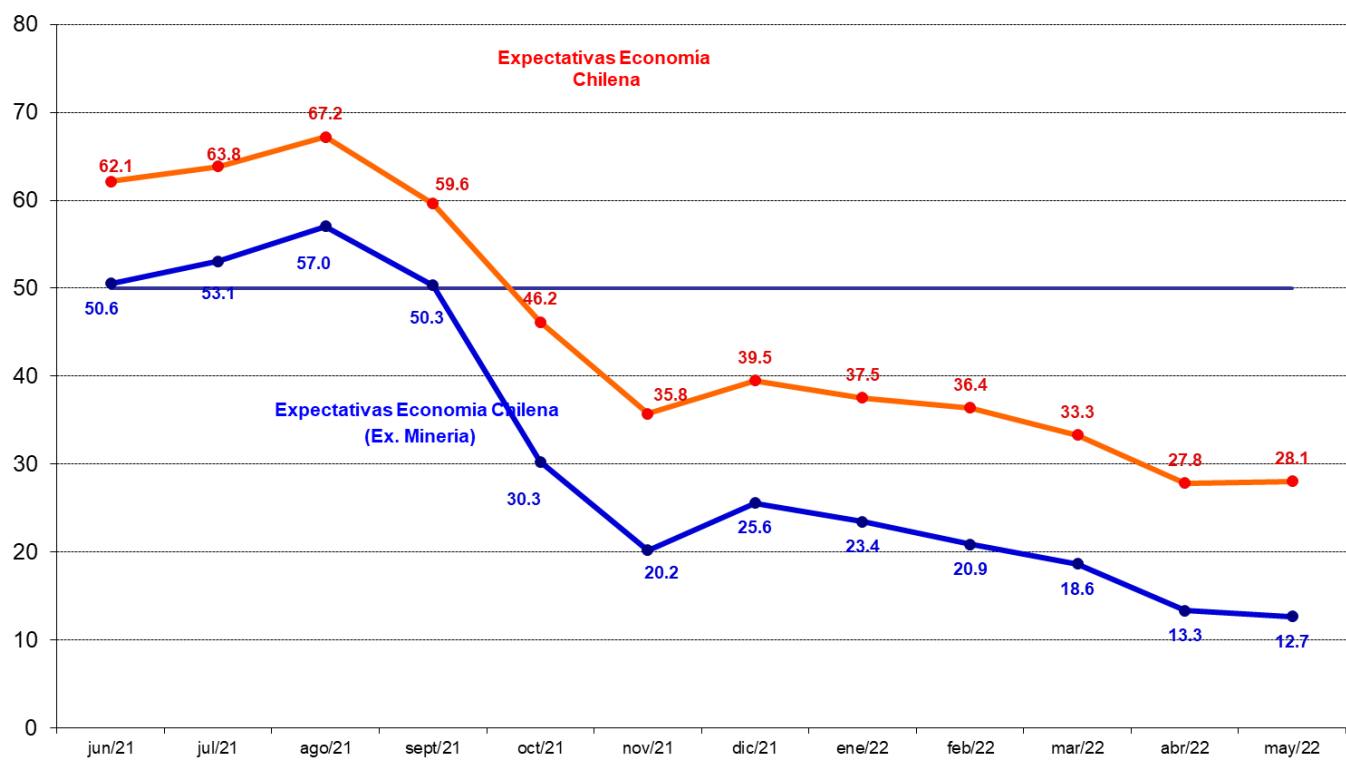


Figura 13a. Índice Expectativas de Economía Chilena e Inversión Planeada (Cambio 12 meses)

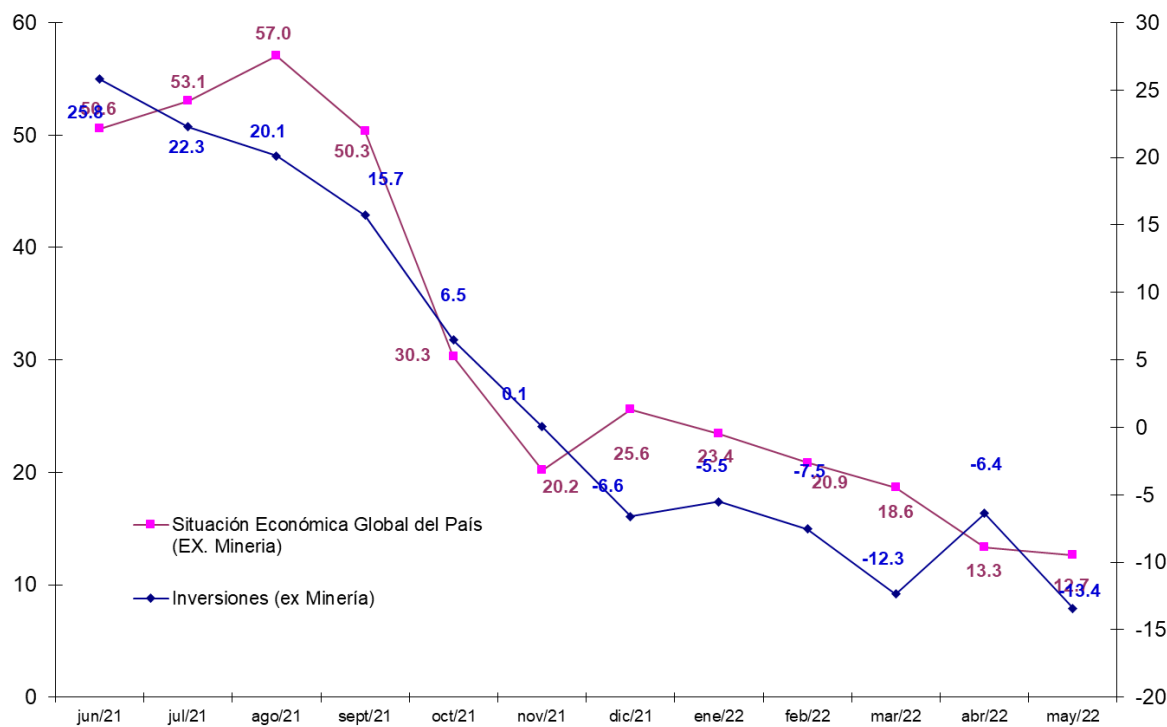


Figura 13b. Índice de Demanda Actual y Situación Actual del Negocio

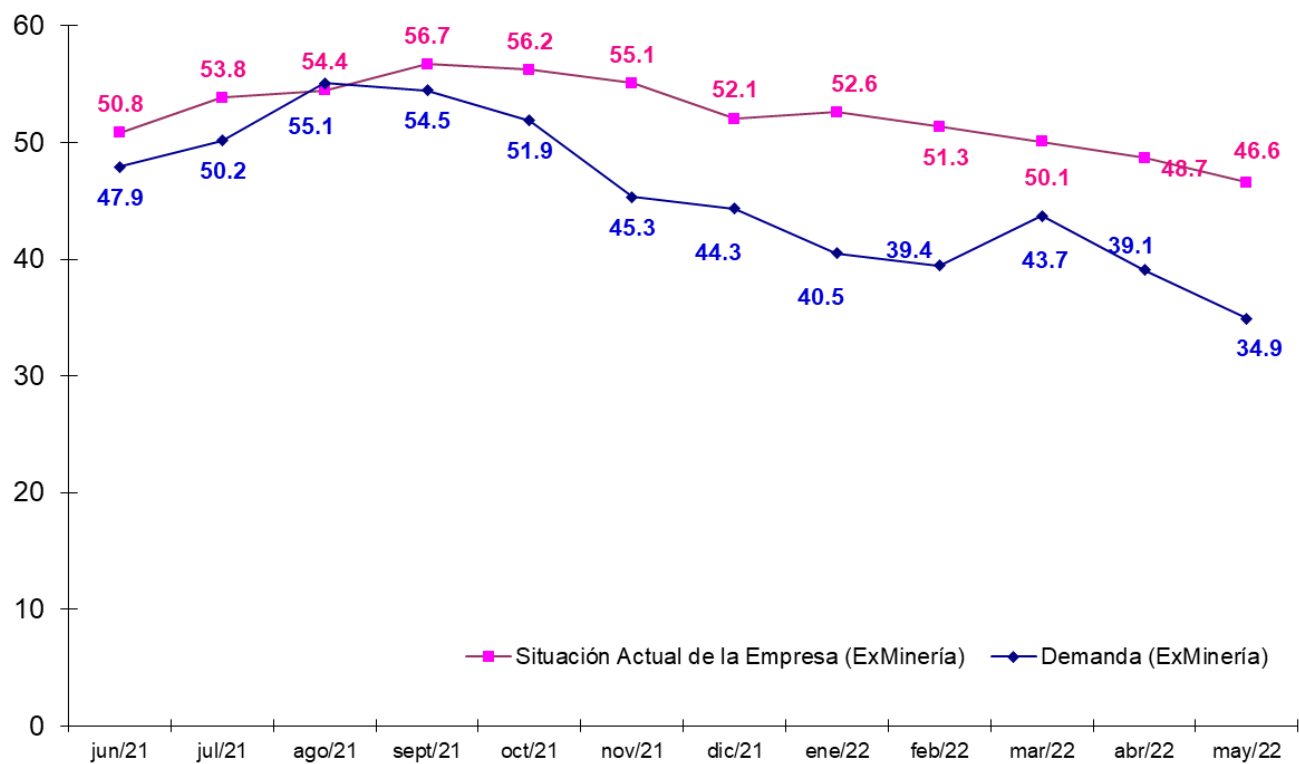
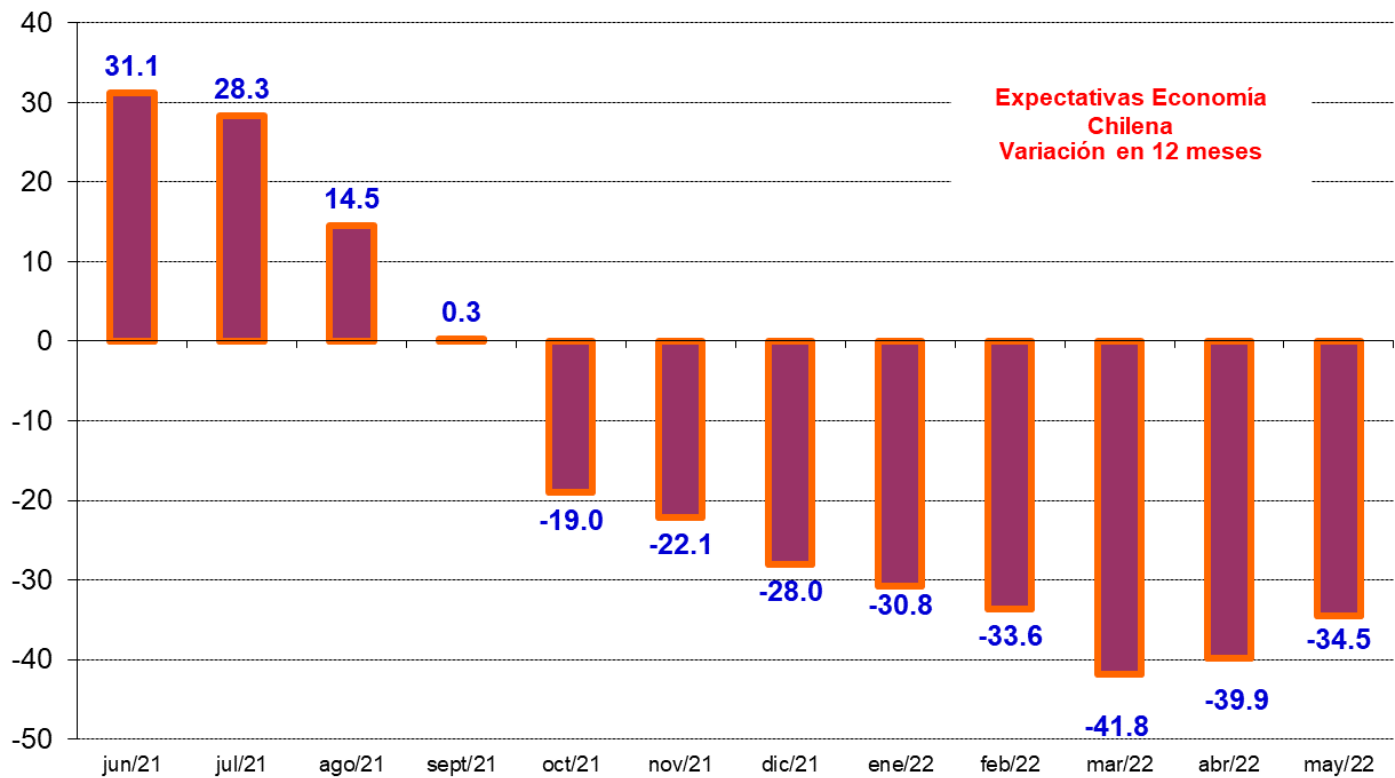


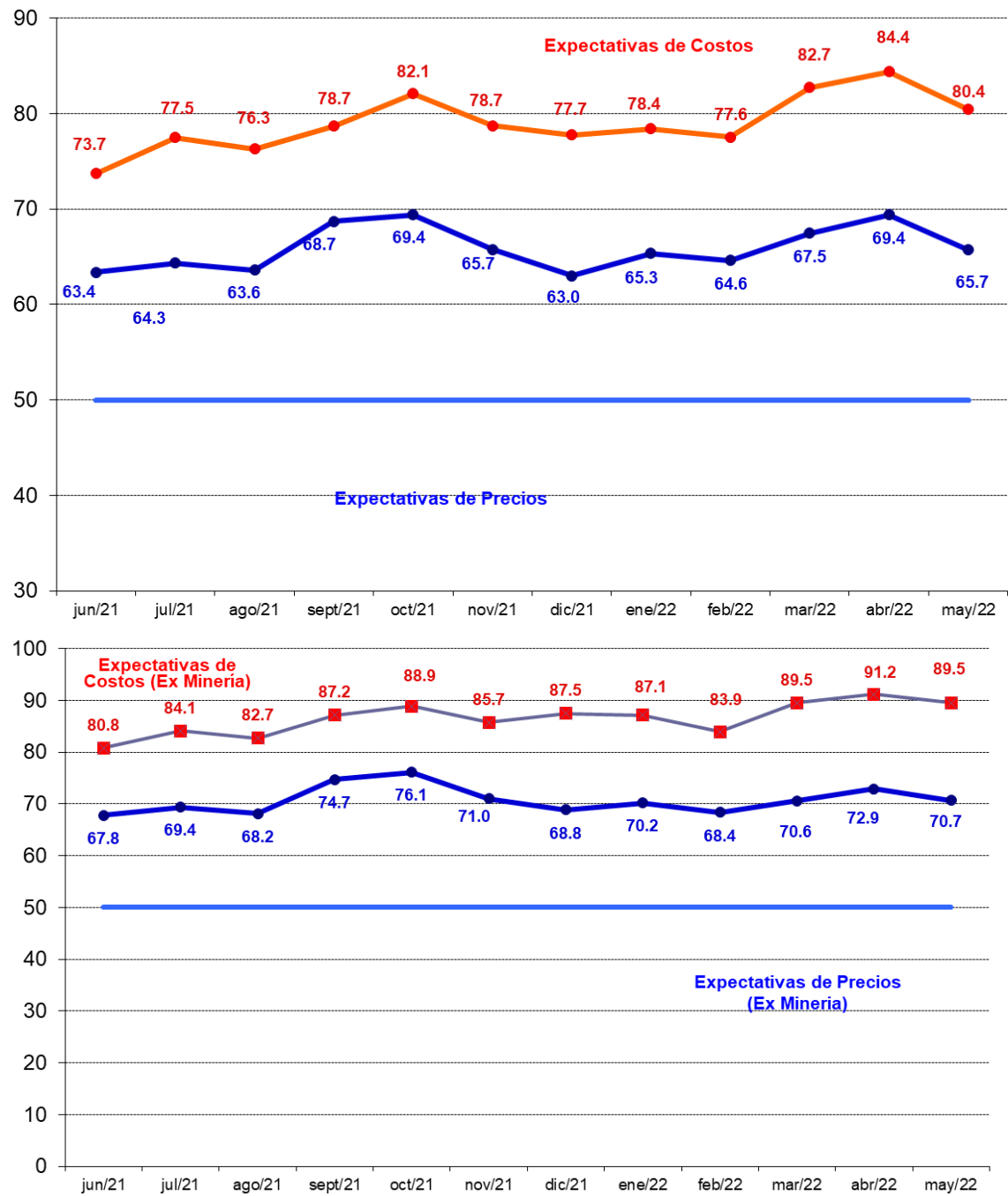
Figura 14. Evolución Índice Expectativas de Economía Chilena (Variación en 12 Meses)



3.2 Encuesta de Costos e Inflación Esperada

Como una forma de evaluar la dinámica de la inflación esperada, las Figuras 15a y 15b pueden ser utilizadas para monitorear las presiones inflacionarias y para correlacionarlas con la pregunta de costos. Se observa una correlación positiva de ambos índices, durante la mayor parte del tiempo. Durante este mes los subíndices de costos y precios se ubican en 80,4 y 65,7 puntos respectivamente. Este análisis sigue una dinámica similar si se excluye el sector Minería, tal como se observa en la figura 15b.

Figura 15a y 15b. Índice de Precios y Costos Esperados Sectoriales (Figura inferior excluye sector Minería)

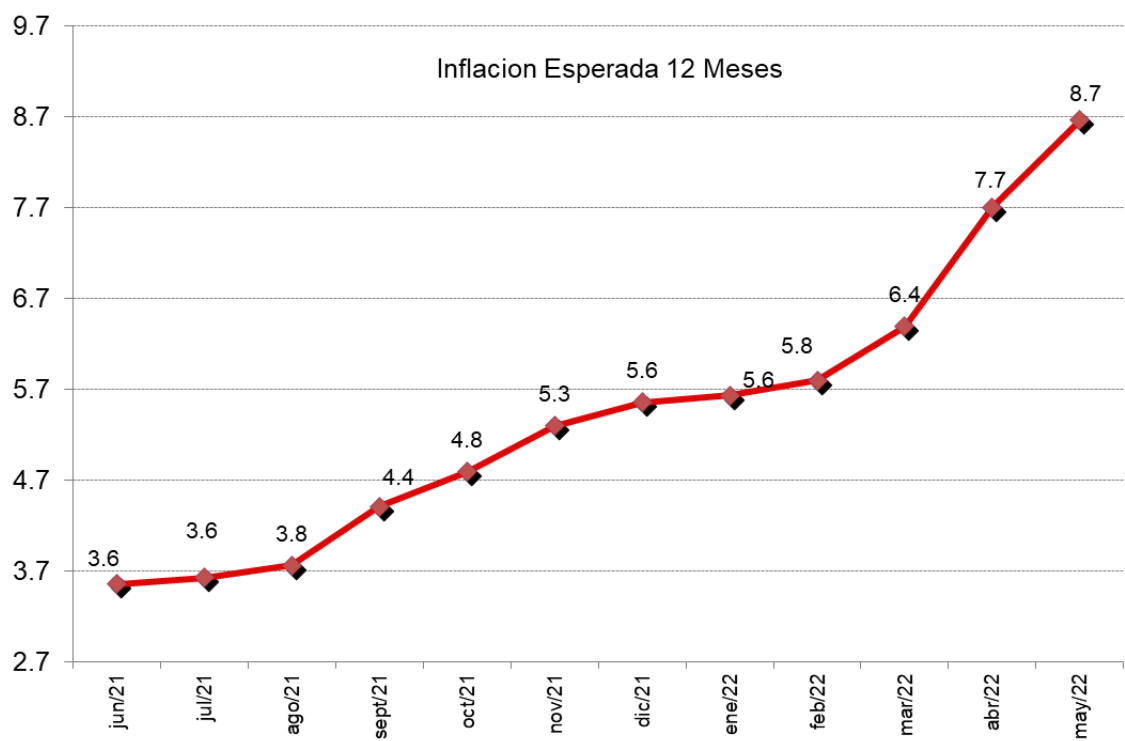


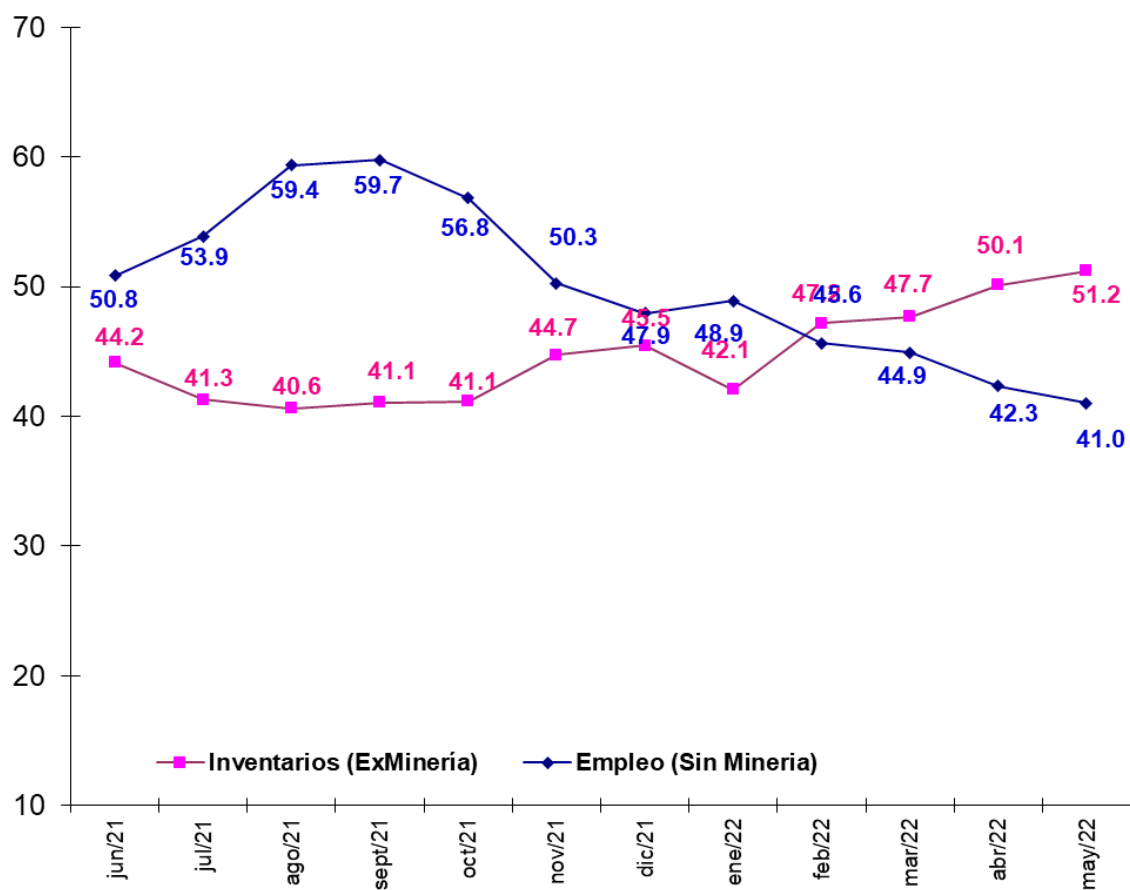
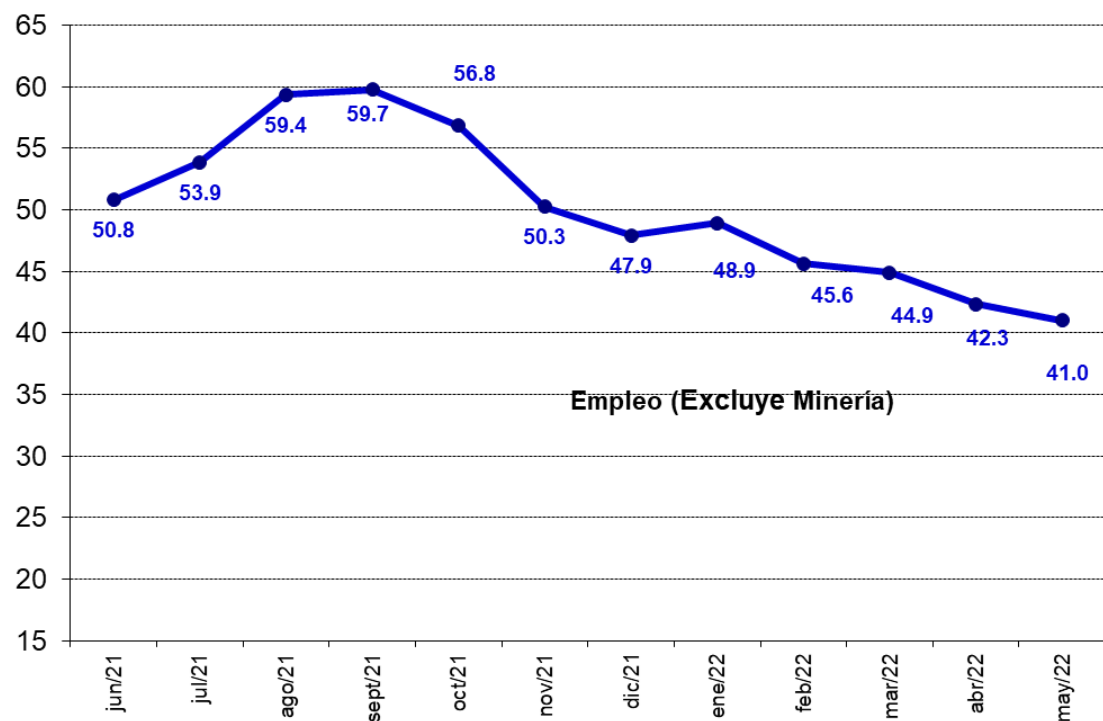
Inflación Esperada y Empleo

Respecto de la pregunta correspondiente a las *expectativas de inflación para los próximos 12 meses*, de los resultados de la encuesta se observa una distribución estadística con sesgo y curtosis. Hacia septiembre de 2011 la inflación se encontraba en rango del 3,5%. Posteriormente, ya en noviembre del mismo año las presiones de inflación comienzan a aumentar, ubicándose en 3,8%. A partir de abril de 2012, comienzan nuevamente a caer hasta junio de 2013, cuando crecen nuevamente. Durante el 2014 continúa la tendencia al alza, alcanzando en diciembre de 2014 expectativas de 4,1% de inflación. En enero del 2015 las expectativas de inflación vuelven a disminuir, ubicándose en 3,7%. En abril del mismo año las expectativas de inflación vuelven a elevarse hasta 3,9%, manteniéndose alrededor de dicho valor hasta Julio con un valor de 3,9%. En el mes de agosto del año 2015 las expectativas de inflación vuelven a aumentar hasta 4,2%, alcanzando un nivel de 4,4% entre septiembre y octubre para luego comenzar a disminuir. La inflación esperada ha continuado disminuyendo hasta enero del 2017, donde se ha mantuvo hasta mayo del mismo año en 3,2%. La inflación esperada continuó disminuyendo hasta enero del 2018 (2,7%), para posteriormente, comenzar a incrementarse paulatinamente. En diciembre de 2020 la inflación esperada para los próximos 12 meses fue de 3,1%.

Las expectativas de inflación promedio para los 12 meses próximos para el sector Comercio e Industria alcanzaron un 8,67%. La mediana se ubica en 8,58% para Comercio e Industria (Figuras 16 y 17 y cuadro 6).

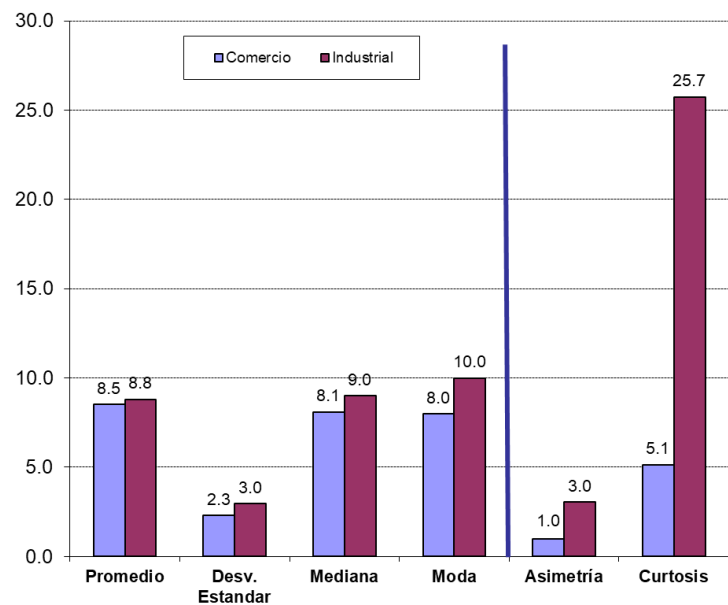
Figura 16. Inflación Esperada en 12 meses (Comercio e Industria), Generación de Empleo (Excluyendo Minería) e Inventarios





Si finalmente observamos las Figura 16 (empleo e inventarios y empleo), podemos ver por otra parte que la generación de empleo sectorial disminuyó respecto del mes pasado, alcanzando un indicador promedio de 41,0 puntos (excluyendo Minería).

Figura 17. Estadísticos de la Inflación Esperada en 12 meses Sectoriales



Cuadro N°6. Descripción Estadística de la Inflación Esperada

Inflación Esperada 12 meses			
Estadístico	Sector		Promedio Ponderado
	Comercio	Industrial	
Promedio	8.53	8.80	8.67
Desv. Estandar	2.29	2.95	2.64
Test Inflacion = 3	24.55	21.17	22.76
P-Value Test p = 3	0.0000	0.0000	0.0000
Muestra	103	116	110
Mediana	8.10	9.00	8.58
Moda	8.00	10.00	9.06
Asimetría	1.00	3.04	2.08
Test Sesgo	4.13	13.37	9.03
P-Value S=0	0.0000	0.0000	0.0000
Curtosis	5.14	25.73	16.05
Test Curtosis	4.43	49.98	28.56
P-Value C=3	0.0000	0.0000	0.0000

Muestra

Este mes la muestra alcanzó a 289 encuestados lo que corresponde al 47,3 % de la muestra referencial.

Cuadro N°7 Base Muestral

Población			
Sector	BOCh	Encuestadas	%
Comercio	200	103	51.5%
Construcción	100	61	61.0%
Industria	300	116	38.7%
Minería	11	9	81.8%
Totales	611	289	47.3%