

# Indicador Mensual de Confianza Empresarial | IMCE

## Informe Diciembre 2021



### Resumen Ejecutivo <sup>1</sup>

El Indicador Mensual de Confianza Empresarial (IMCE) este mes alcanzó un nivel de 46,54 puntos; inferior al mes pasado en 2,51 puntos, posicionando a las expectativas empresariales globales en un nivel pesimista. Todos los sectores experimentaron disminuciones con respecto al mes anterior, a excepción de Minería que se mantuvo constante. Los sectores de Comercio e Industria Manufacturera se ubicaron en niveles optimistas mientras que Construcción y Minería en niveles pesimistas.

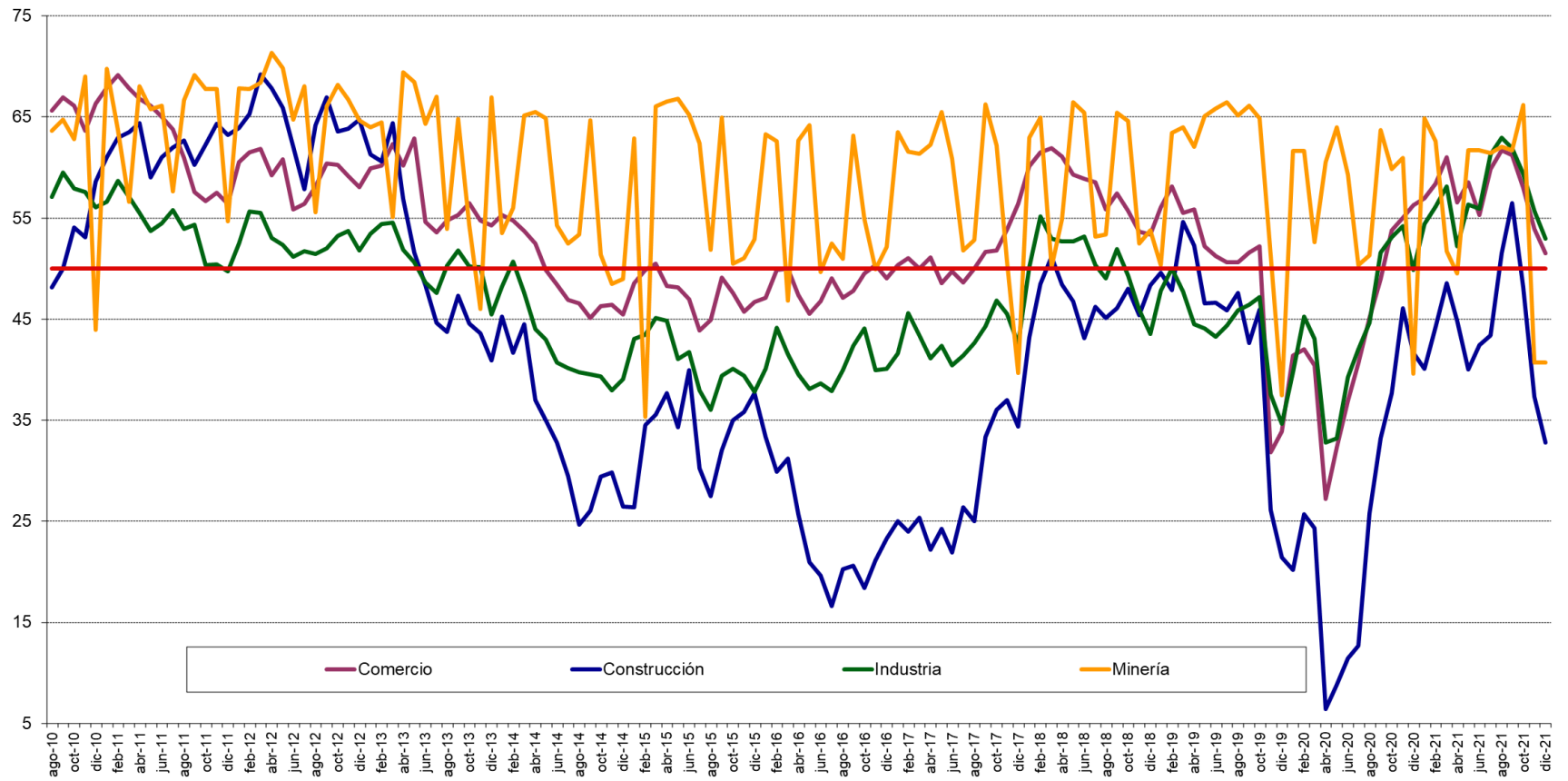
Las presiones de salarios se posicionaron en un nivel superior al neutral (75,9 puntos); las expectativas sobre empleo disminuyeron en 10,8 puntos respecto del mes anterior (50,7 puntos); y la producción esperada se ubicó en 37,1 puntos, inferior al mes anterior en 5,0 puntos. El uso de la capacidad instalada alcanzó un 85,7% de uso, similar al mes pasado. La inflación esperada se ubicó en 5,6%, superior al mes anterior.

La demanda actual alcanzó 46,3 puntos, inferior al mes anterior en 0,8 puntos. Los inventarios se ubicaron por debajo del nivel deseado alcanzando 47,0 puntos; las presiones de costos alcanzaron los 77,5 puntos; la situación general del negocio alcanzó un nivel de 45,6 puntos; y la apreciación general sobre la economía chilena se ubicó en un nivel de 39,8 puntos.

	Comercio	Construcción	Industria	Minería	IMCE
oct-17	51.76	35.98	46.79	62.21	48.96
nov-17	53.86	36.97	45.51	50.66	47.01
dic-17	56.42	34.38	42.56	39.66	44.00
ene-18	60.08	43.18	50.15	62.96	53.79
feb-18	61.52	48.46	55.17	64.95	57.38
mar-18	61.86	51.15	52.97	50.13	54.34
abr-18	61.06	48.39	52.67	54.88	54.41
may-18	59.29	46.77	52.70	66.47	55.87
jun-18	58.87	43.08	53.16	65.40	55.05
jul-18	58.55	46.19	50.31	53.14	52.16
ago-18	55.84	45.09	48.99	53.35	50.82
sept-18	57.39	46.05	51.89	65.40	54.75
oct-18	55.68	47.98	49.28	64.60	53.55
nov-18	53.64	45.34	45.95	52.46	49.01
dic-18	53.39	48.33	43.48	53.76	48.81
ene-19	56.02	49.58	47.79	50.33	50.67
feb-19	58.09	47.86	50.00	63.39	54.17
mar-19	55.47	54.58	47.74	63.93	54.01
abr-19	55.85	52.24	44.44	62.02	52.08
may-19	52.22	46.58	44.09	65.05	50.56
jun-19	51.25	46.62	43.25	65.85	50.16
jul-19	50.62	45.83	44.31	66.47	50.36
ago-19	50.62	47.60	45.87	65.13	51.02
sept-19	51.59	42.65	46.40	66.12	50.74
oct-19	52.16	45.90	47.15	64.84	51.52
nov-19	31.83	26.09	37.54	51.30	36.58
dic-19	33.85	21.43	34.64	37.42	32.53
ene-20	41.36	20.18	39.73	61.64	40.67
feb-20	41.97	25.69	45.26	61.64	43.91
mar-20	40.38	24.26	43.03	52.57	40.70
abr-20	27.21	6.43	32.77	60.50	31.74
may-20	32.30	8.80	33.18	63.98	34.28
jun-20	36.89	11.40	39.26	59.28	37.30
jul-20	40.62	12.68	41.99	50.32	37.81
ago-20	45.08	25.72	44.63	51.28	42.51
sept-20	48.99	33.20	51.56	63.67	49.81
oct-20	53.77	37.69	53.07	59.84	51.68
nov-20	55.05	46.03	54.17	60.91	54.16
dic-20	56.23	41.67	49.83	39.55	48.00
ene-21	56.96	40.08	54.40	64.88	54.38
feb-21	58.40	44.23	56.11	62.60	55.72
mar-21	61.02	48.55	58.11	51.73	55.88
abr-21	56.53	44.79	52.21	49.47	51.42
may-21	58.54	40.00	56.33	61.68	54.88
jun-21	55.26	42.39	55.88	61.68	54.33
jul-21	59.82	43.36	61.31	61.40	57.64
ago-21	61.70	51.52	62.94	62.01	60.35
sept-21	61.21	56.44	61.90	61.68	60.68
oct-21	57.97	48.11	59.33	66.15	58.20
nov-21	53.92	37.31	55.73	40.72	49.04
dic-21	51.49	32.76	52.92	40.72	46.54

<sup>1</sup> La composición específica de todos los indicadores de confianza que aquí se comentan se encuentra en el Anexo Técnico disponible en [www.icare.cl](http://www.icare.cl) y [www.uai.cl](http://www.uai.cl).

**Figura 0.**  
**Evolución del IMCE por sector económico**

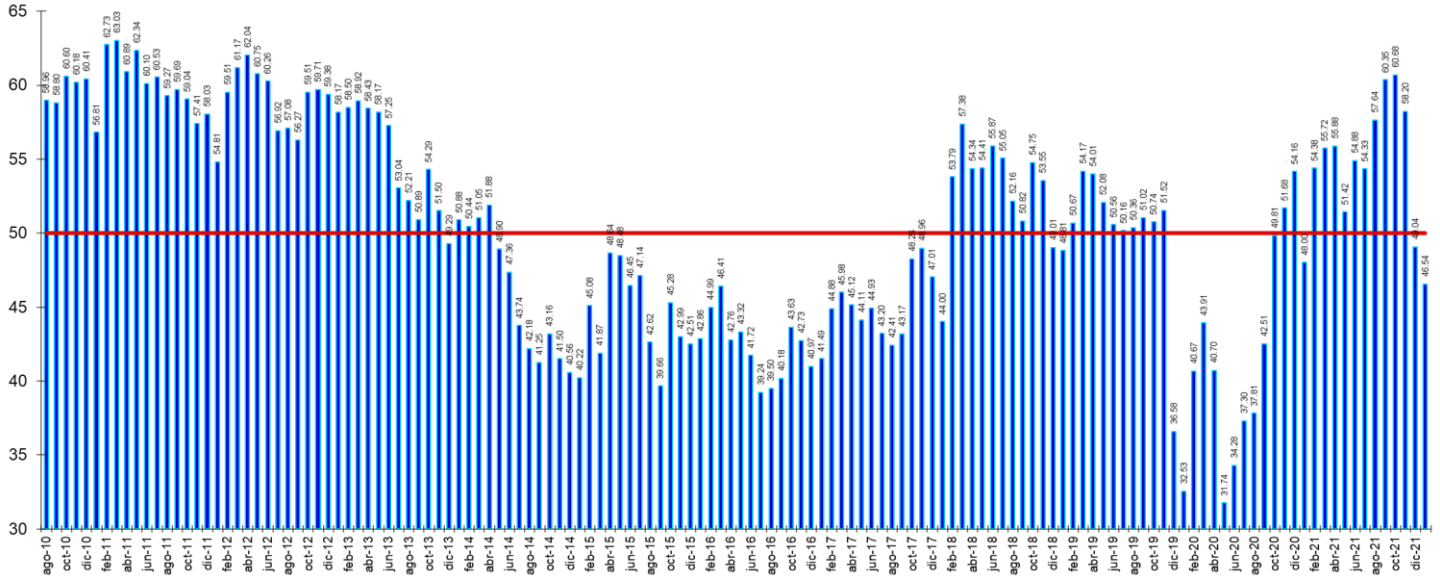


# 1 Evolución del IMCE

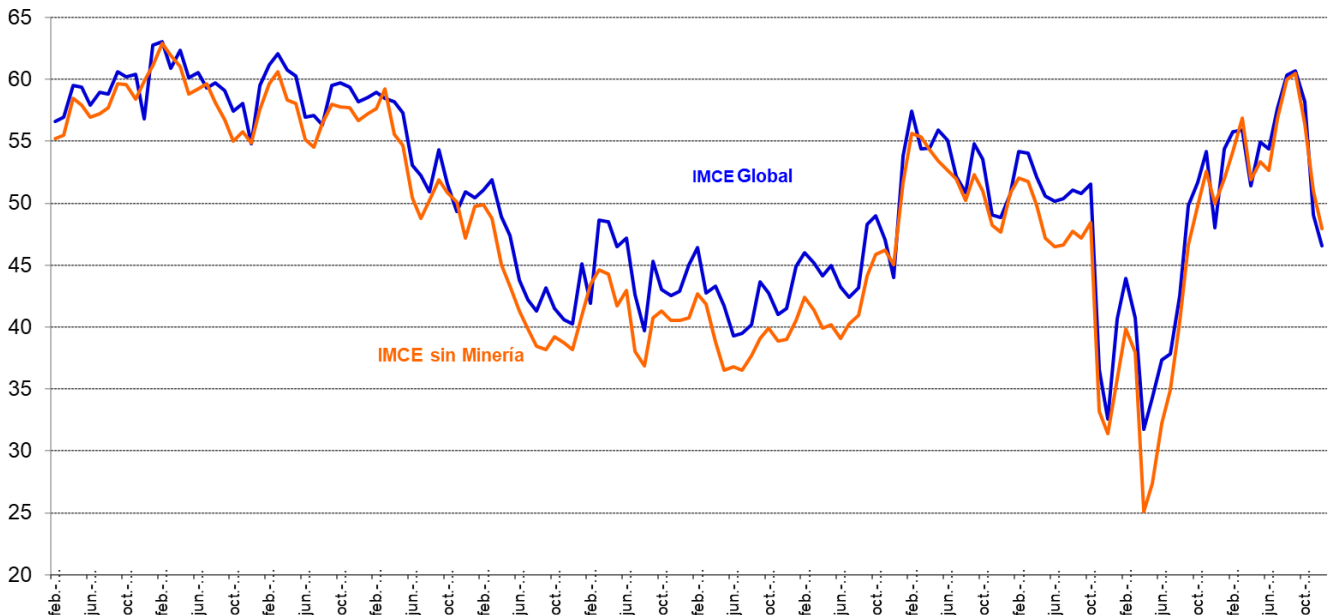
El Indicador Mensual de Confianza Empresarial presentó un nivel de 46,54 puntos, disminuyendo en 2,51 puntos respecto del mes anterior (figuras 1a-1d) y aumentando en 1,16 puntos respecto de igual mes del año pasado. Este indicador agregado se ubica actualmente por debajo del umbral neutral de 50 puntos para los siguientes tres a seis meses.

Revisando la dinámica del IMCE y el IMCE que excluye al sector Minería (Figura 1b, "IMCE sin Minería") podemos apreciar que ambos presentan una alta correlación. El IMCE que excluye al sector minero se posiciona en un nivel optimista, ligeramente superior al IMCE Global.

**Figura 1a.**  
**Evolución del IMCE**



**Figura 1b.**  
**Evolución del IMCE Global versus IMCE sin Minería**



**Figura 1c.**  
**Variación del IMCE en 12 Meses y Velocidad medida por su Media Móvil de tres Meses**

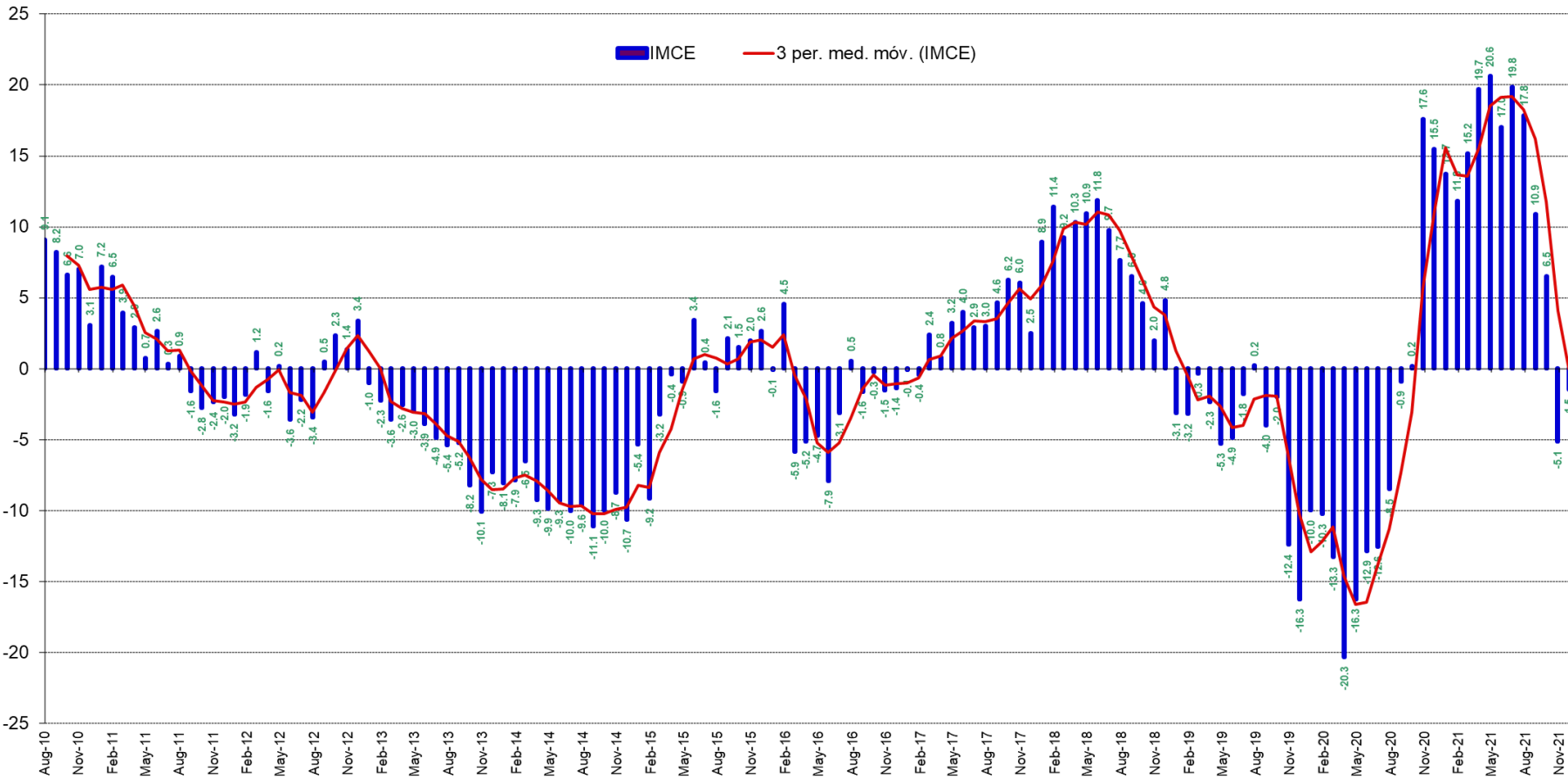
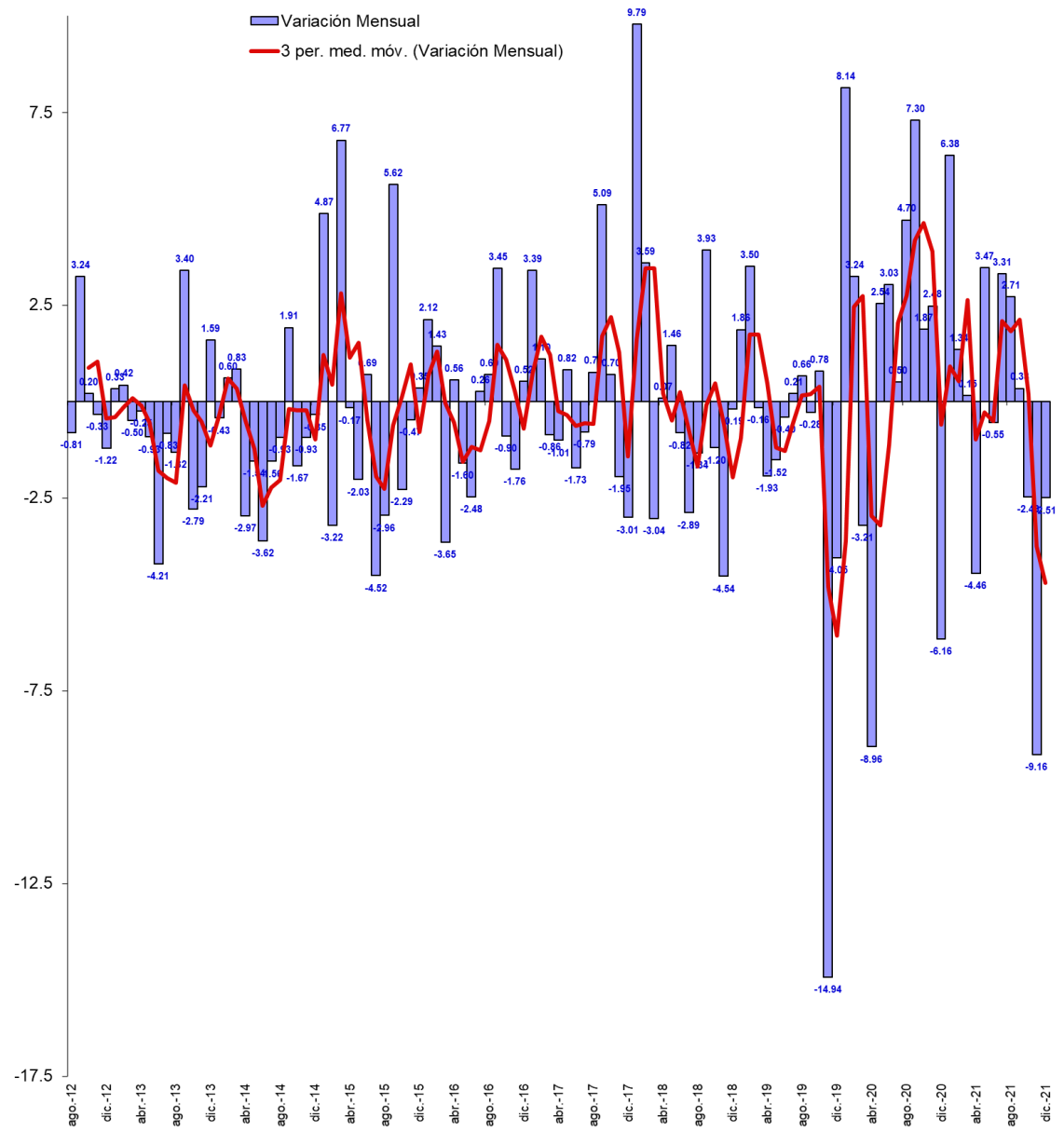


Figura 1d.

Variación del IMCE en 1 Mes y Velocidad medida por su Media Móvil de tres Meses

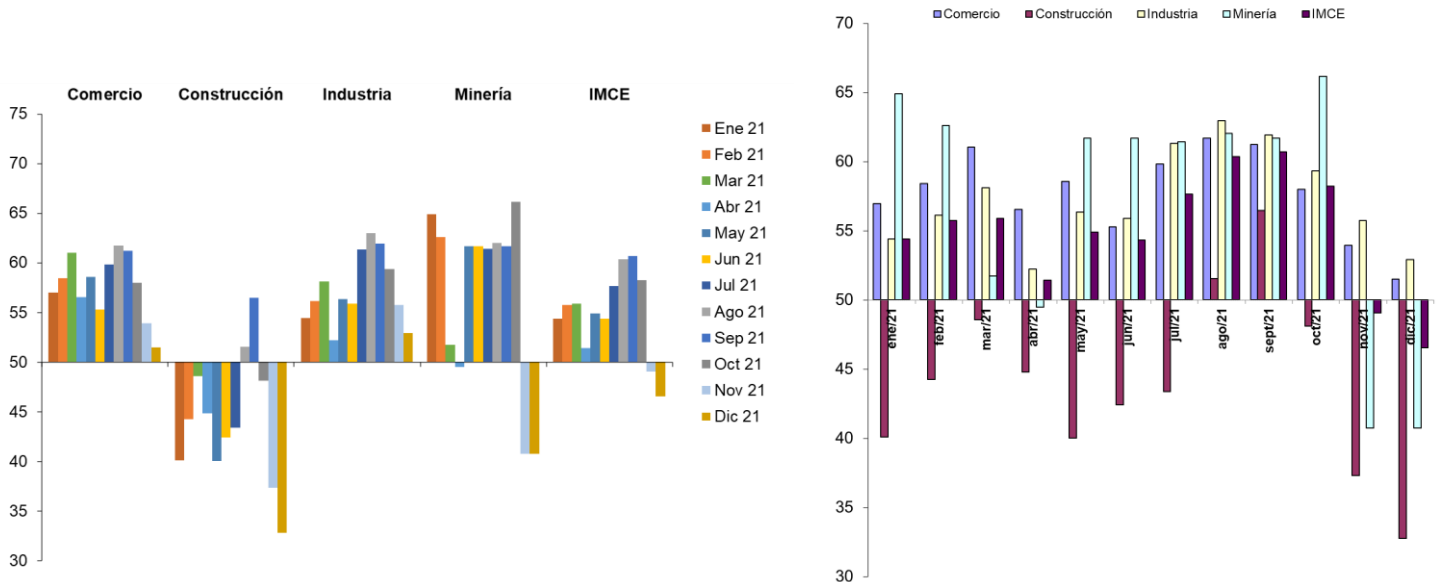


## 2 Evolución por Sectores de Actividad

Los indicadores sectoriales se presentan en las figuras 2a y 2b (resultados de las variables individuales en los cuadros 1 al 4). En materia de expectativas sectoriales, Construcción presentó un nivel pesimista, mientras que Comercio, Industria Manufacturera y Minería se mostraron optimistas. Los sectores Comercio, Industria Manufacturera y Minería son los que presentan una menor volatilidad (7,9 puntos o menos), mientras que, Construcción presenta una desviación estándar histórica de 14,5 puntos, y junto al sector manufacturero poseen un promedio histórico del índice sectorial menor al de los otros sectores.

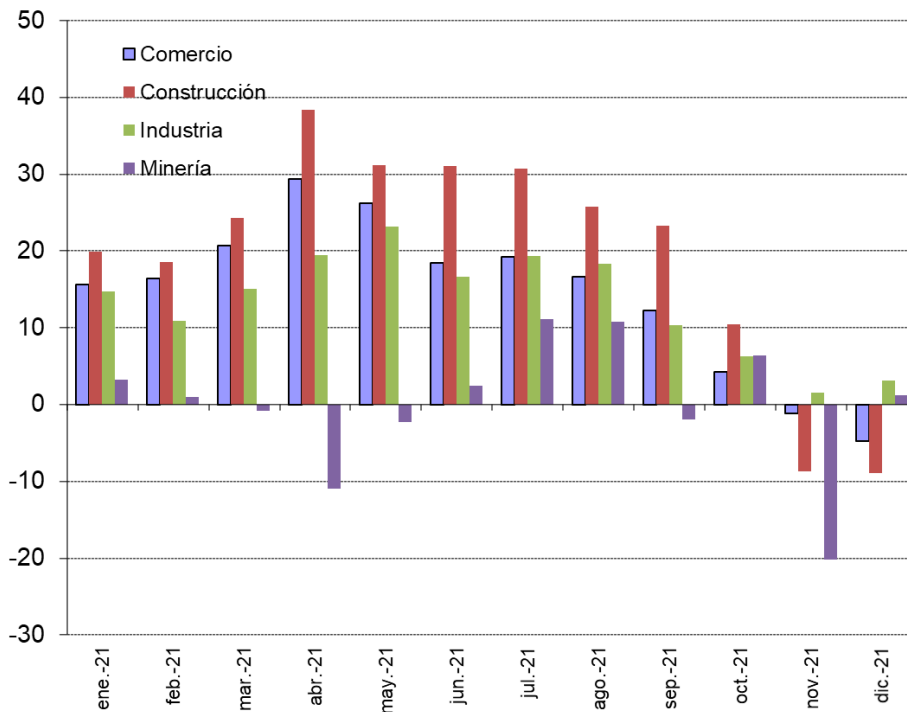
**Figura 2a.**

**Evolución de los Indicadores Sectoriales (ordenados por sector y por mes)**



**Figura 2b.**

**Evolución de los Indicadores Sectoriales en 12 Meses**



## 2.1 Comercio

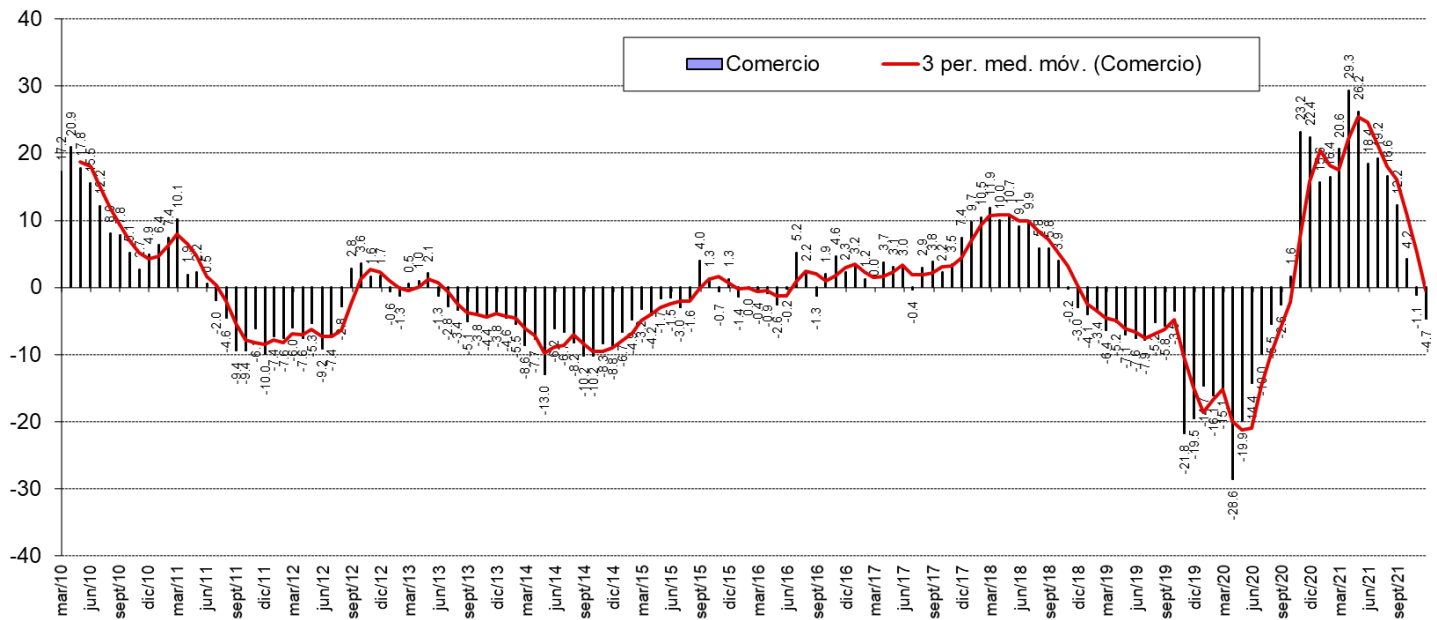
El sector comercio se ubicó en un nivel superior al neutral con 51,5 puntos, inferior al mes pasado en 2,4 puntos y 4,7 puntos inferior respecto del mismo mes del año pasado. La demanda actual fue de 53,0 puntos (4,0 puntos superior al mes anterior). La situación actual de la empresa alcanzó 54,5 puntos.

Los precios esperados de los productos vendidos se espera que aumentes respecto del mes anterior en 1,7 puntos y aumenten respecto del mismo mes del año pasado en 14,5 puntos. Los costos esperados sectoriales alcanzaron los 87,6 puntos. La generación de empleo se presentó en el nivel neutral con 50,5 puntos, superior al mes pasado. Las inversiones planeadas se ubicaron inferiores al nivel neutral con 46,0 puntos (1,0 puntos inferior al mes anterior) y las perspectivas de la situación económica del país alcanzaron un nivel de 24,8 puntos, aumentaron en 7,1 puntos respecto del mes pasado. La situación general esperada del negocio alcanzó los 45,0 puntos. Finalmente, las ventas esperadas disminuyeron en 4,0 puntos respecto al mes anterior (43,6 puntos).

### Cuadro N°1 Indicador de Difusión Sectorial: Comercio

Pregunta	Comercio												Variación		Promedio Histórico	Desv. Est. Histórica
	ene-21	feb-21	mar-21	abr-21	may-21	jun-21	jul-21	ago-21	sept-21	oct-21	nov-21	dic-21	Mes	12 Meses		
<b>Situación Actual</b>																
Inventarios	44.3	44.0	40.7	45.2	44.6	45.2	41.5	39.5	39.3	38.7	43.1	45.0	1.9	0.3	55.3	5.0
Demanda	47.4	45.7	67.4	46.8	55.8	54.4	56.3	62.3	53.3	57.0	49.0	53.0	4.0	-7.0	54.1	10.2
Situación General de la Empresa	50.9	50.9	55.5	53.6	58.3	55.3	58.9	61.8	61.7	60.9	59.3	54.5	-4.9	2.3	59.2	11.0
<b>Expectativas</b>																
Precios	54.3	60.3	58.5	55.6	56.6	63.6	63.8	61.8	70.6	74.8	67.2	68.8	1.7	14.5	56.4	6.0
Costos	60.9	70.5	70.8	71.2	71.5	76.3	80.4	80.3	83.6	88.7	84.3	87.6	3.3	22.4	66.1	7.4
Empleo	48.3	50.9	53.8	49.2	51.7	47.8	55.8	55.3	55.6	57.0	47.5	50.5	2.9	-3.0	50.3	9.7
Inversiones	51.3	49.1	56.8	48.4	51.2	46.5	48.7	56.1	52.8	48.7	47.1	46.0	-1.0	-8.3	55.7	11.9
Situación Económica Global del País	61.3	59.4	72.0	58.8	53.3	47.4	52.7	54.4	47.7	25.2	17.6	24.8	7.1	-32.6	50.4	22.0
Situación General del Negocio	64.3	68.4	68.2	61.2	62.0	55.7	62.1	62.7	61.2	51.7	45.6	45.0	-0.5	-16.3	63.1	11.8
Ventas	56.5	63.7	68.6	56.4	58.7	52.2	59.4	61.8	64.5	57.4	47.5	43.6	-4.0	-16.4	60.4	11.5
Situación Financiera Empresa	61.7	59.0	59.3	51.6	55.4	53.1	55.8	56.6	56.1	48.7	42.6	44.6	1.9	-12.0	57.9	10.1
Inflación Esperada 12 meses	3.1	3.2	3.3	3.3	3.9	3.6	3.6	3.7	4.4	4.8	5.2	5.6	0.4	2.4	3.6	1.0
Índice de Difusión Sectorial	57.0	58.4	61.0	56.5	58.5	55.3	59.8	61.7	61.2	58.0	53.9	51.5	-2.4	-4.7	55.6	7.8

Figura 3. Variación % respecto igual mes del año anterior: Sector Comercio



## 2.2 Construcción

Construcción presentó expectativas pesimistas e inferiores al mes pasado (inferior en 4,5 puntos). El indicador sectorial se ubicó en 32,8 puntos. Tal como se mencionó, este sector es el que presenta un menor IMCE sectorial promedio histórico (44,9 puntos) así como un rango de variación medido por la desviación estándar mayor a todos los demás sectores (14,5).

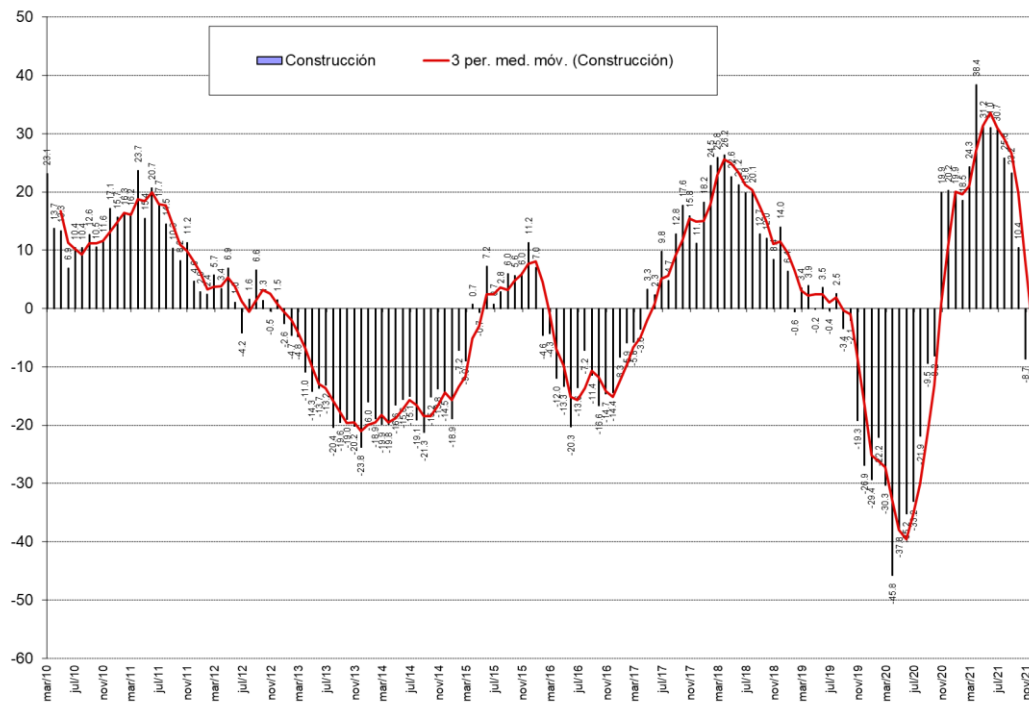
La demanda actual se presentó por debajo del nivel neutral con 23,3 puntos (inferior al promedio histórico). El nivel de actividad se mantuvo similar respecto del mes anterior, alcanzando 36,2 puntos (0,7 puntos inferior al mes anterior), mientras que la situación actual del negocio de la construcción alcanzó los 44,0 puntos.

En términos de expectativas, el indicador de costos de producción se situó superior al nivel neutral, alcanzó 86,2 puntos. Las presiones salariales aumentaron respecto del mes pasado, ubicándose en 65,5 puntos; y el empleo sectorial a futuro es restrictivo, alcanzó 42,2 puntos. La situación financiera esperada de la empresa se posicionó en un nivel pesimista, aumentó en 3,3 puntos respecto del mes anterior (alcanzó 37,9 puntos este mes); y las expectativas que el sector tiene sobre la economía chilena alcanzaron los 29,3 puntos, superior al mes anterior en 10,8 puntos e inferior respecto al mismo mes del año pasado en 23,0 puntos.

### Cuadro N°2 Indicador de Difusión Sectorial: Construcción

Pregunta	Construcción												Variación		Promedio Histórico	Desv. Est. Histórica
	ene-21	feb-21	mar-21	abr-21	may-21	jun-21	jul-21	ago-21	sept-21	oct-21	nov-21	dic-21	Mes	12 Meses		
<b>Situación Actual</b>																
Demanda	33.3	33.1	37.7	37.5	33.1	35.5	36.7	40.9	49.2	40.9	32.3	23.3	-9.0	-5.5	39.8	14.9
Nivel de Actividad (3 meses)	51.6	50.8	51.4	46.5	49.2	42.8	44.5	49.2	59.1	43.9	36.9	36.2	-0.7	-16.8	45.3	14.9
Situación General de la Empresa	42.1	47.7	49.3	41.7	43.1	42.8	44.5	44.7	52.3	50.0	49.2	44.0	-5.3	3.8	53.1	11.1
<b>Expectativas</b>																
Precios	54.8	61.5	65.9	62.5	71.5	70.3	71.1	72.7	77.3	74.2	66.2	62.9	-3.2	10.7	54.6	11.0
Costos	73.0	78.5	81.2	82.6	86.9	86.2	89.8	86.4	87.9	89.4	82.3	86.2	3.9	16.5	68.2	12.8
Salarios	54.0	56.9	60.9	54.2	54.6	63.0	60.9	62.1	68.9	68.9	59.2	65.5	6.3	10.2	57.8	11.2
Empleo	46.8	55.4	59.4	52.1	46.9	49.3	50.0	62.1	63.6	55.3	42.3	42.2	-0.1	-12.3	49.9	15.0
Situación Económica Global del País	56.3	52.3	60.9	50.0	41.5	40.6	45.3	49.2	46.2	28.0	18.5	29.3	10.8	-23.0	44.5	21.9
Situación Financiera Empresa	47.6	47.7	52.9	41.7	41.5	38.4	43.8	49.2	53.0	45.5	34.6	37.9	3.3	-14.3	51.2	11.6
<b>Índice de Difusión Sectorial</b>	<b>40.1</b>	<b>44.2</b>	<b>48.6</b>	<b>44.8</b>	<b>40.0</b>	<b>42.4</b>	<b>43.4</b>	<b>51.5</b>	<b>56.4</b>	<b>48.1</b>	<b>37.3</b>	<b>32.8</b>	<b>-4.5</b>	<b>-8.9</b>	<b>44.9</b>	<b>14.5</b>

Figura 4. Variación % respecto igual mes del año anterior: Sector Construcción





### 2.3 Industria Manufacturera

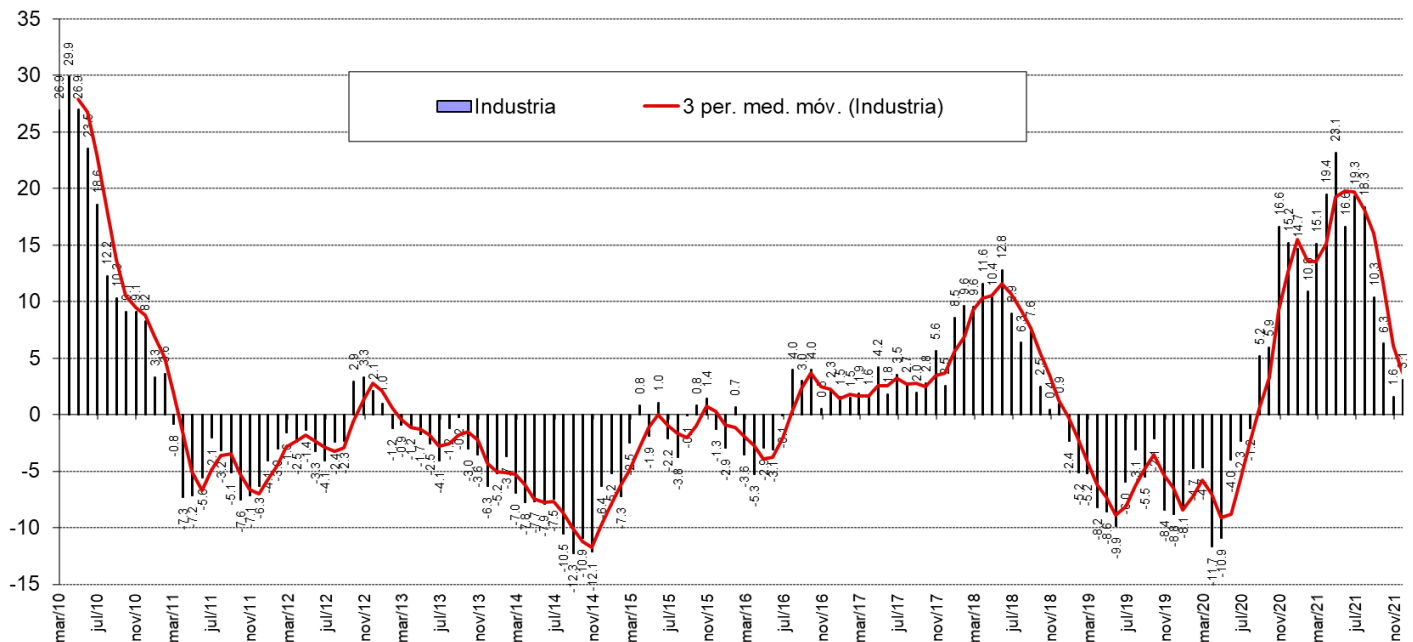
El sector manufacturero alcanzó un nivel de 52,9 puntos, inferior al mes anterior, ubicándose en un nivel superior al neutral. La producción actual disminuyó respecto del mes pasado y se ubicó en 54,6 puntos, mientras que el nivel del subíndice de inventarios alcanzó un nivel inferior al neutral con 45,9 puntos. La demanda actual se presentó en un nivel optimista (56,7).

En el rango de expectativas, la producción esperada se posiciona por debajo del nivel neutral (47,9), e inferior al mes anterior en 10,9 puntos. Las expectativas de precios disminuyeron con respecto al mes anterior, y se ubicaron en un nivel de 74,7 puntos. Las presiones salariales alcanzaron 75,3 puntos. Los costos de producción alcanzaron los 88,7 puntos, inferior al mes anterior. La generación esperada de empleo sectorial disminuyó respecto del mes pasado, alcanzó 51,0 puntos. La situación económica del país se ve pesimista alcanzando los 22,7 puntos, por debajo del promedio histórico, inferior en 1,8 puntos respecto del mes pasado e inferior en 39,8 puntos respecto del mismo mes del año pasado. Los encuestados se posicionaron en un nivel de inflación esperada de 5,5%.

### Cuadro N°3 Indicador de Difusión Sectorial: Industria Manufacturera

Pregunta	Industria Manufacturera												Variación		Promedio Histórico	Desv. Est. Histórica
	ene-21	feb-21	mar-21	abr-21	may-21	jun-21	jul-21	ago-21	sept-21	oct-21	nov-21	dic-21	Mes	12 Meses		
<b>Situación Actual</b>																
Producción	51.1	49.0	68.9	54.0	53.2	57.8	60.3	59.2	58.6	60.1	59.9	54.6	-5.3	-2.9	53.0	8.7
Inventarios	44.5	43.6	41.9	43.8	42.6	43.1	41.1	41.7	42.9	43.6	46.4	45.9	-0.5	-4.6	53.2	4.6
Demanda	45.6	41.6	48.2	44.7	49.1	53.9	57.6	62.1	61.0	57.8	54.7	56.7	2.0	11.2	41.3	10.1
Uso de Capacidad	70.9	69.7	71.7	70.9	70.5	70.0	71.8	71.6	73.5	75.0	74.0	74.9	0.9	1.4	71.1	3.3
Situación General de la Empresa	48.4	52.0	52.7	50.0	51.4	54.4	58.0	56.8	56.2	57.8	56.8	57.7	1.0	6.2	49.9	8.3
<b>Expectativas</b>																
Producción	62.1	70.3	68.0	55.8	62.5	56.9	67.4	68.4	67.6	63.8	58.9	47.9	-10.9	-6.6	58.3	9.4
Precios	57.7	65.3	70.7	66.8	69.9	69.6	73.2	69.9	76.2	79.4	79.7	74.7	-4.9	12.7	56.2	7.3
Salarios	60.4	56.9	62.2	58.4	64.4	62.3	67.0	68.0	71.0	70.2	75.0	75.3	0.3	12.3	61.0	5.3
Costos	66.5	74.3	82.0	81.4	85.6	79.9	82.1	81.6	90.0	88.5	90.6	88.7	-2.0	18.7	68.1	9.1
Empleo	51.1	52.0	54.5	49.1	54.6	55.4	55.8	60.7	60.0	58.3	60.9	51.0	-9.9	-1.0	46.7	8.3
Inversiones	58.8	59.9	63.1	56.6	58.8	60.3	62.5	62.6	64.8	59.2	56.3	53.6	-2.6	-4.9	55.7	10.5
Situación Económica Global del País	65.4	69.8	75.2	62.8	65.7	63.7	61.2	67.5	57.1	37.6	24.5	22.7	-1.8	-39.8	51.5	22.4
Situación General del Negocio	62.6	66.3	64.9	60.6	61.6	62.3	64.7	62.1	59.0	56.4	48.4	44.3	-4.1	-17.2	59.0	11.5
Inflación Esperada 12 meses	3.1	3.2	3.4	3.4	3.5	3.5	3.6	3.8	4.5	4.8	5.4	5.5	0.1	2.4	3.6	1.0
Índice de Difusión Sectorial	54.4	56.1	58.1	52.2	56.3	55.9	61.3	62.9	61.9	59.3	55.7	52.9	-2.8	3.1	48.8	7.0

Figura 5. Variación % respecto igual mes del año anterior: Sector Industrial

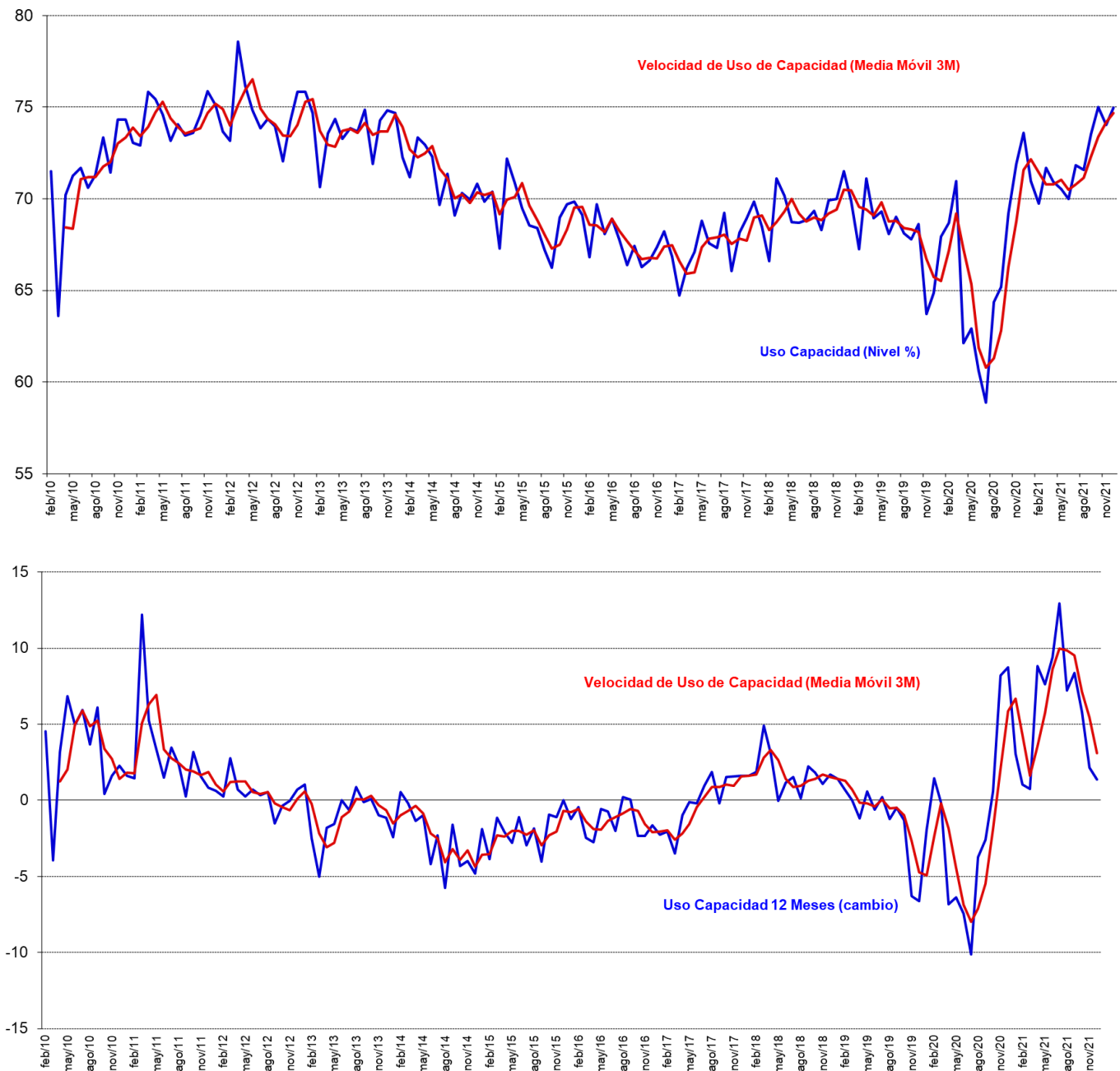


### 2.3.1 Análisis Uso de Capacidad Instalada de la Industria Manufacturera

El uso de capacidad instalada es un indicador importante al momento de evaluar la capacidad de respuesta del sector frente a shocks de demanda y oferta, de manera que se puede determinar la capacidad ociosa existente y, por ende, las posibilidades de alzas de precios y variación de empleo y producción que las empresas puedan implementar como manera de manejar eficientemente su stock de inventarios.

El uso de la capacidad instalada del sector se mantuvo similar respecto del mes pasado alcanzando un nivel de 74,9% de uso. El sector está muy cercano a su capacidad promedio histórica de 71,1%, y fuera de los márgenes de variabilidad (al presentar una desviación estándar histórica de 3,3 puntos en el uso de capacidad).

Figura 6. Uso de Capacidad Instalada 3 y 12 Meses y Promedios Móviles (figura inferior)



## 2.4 Minería

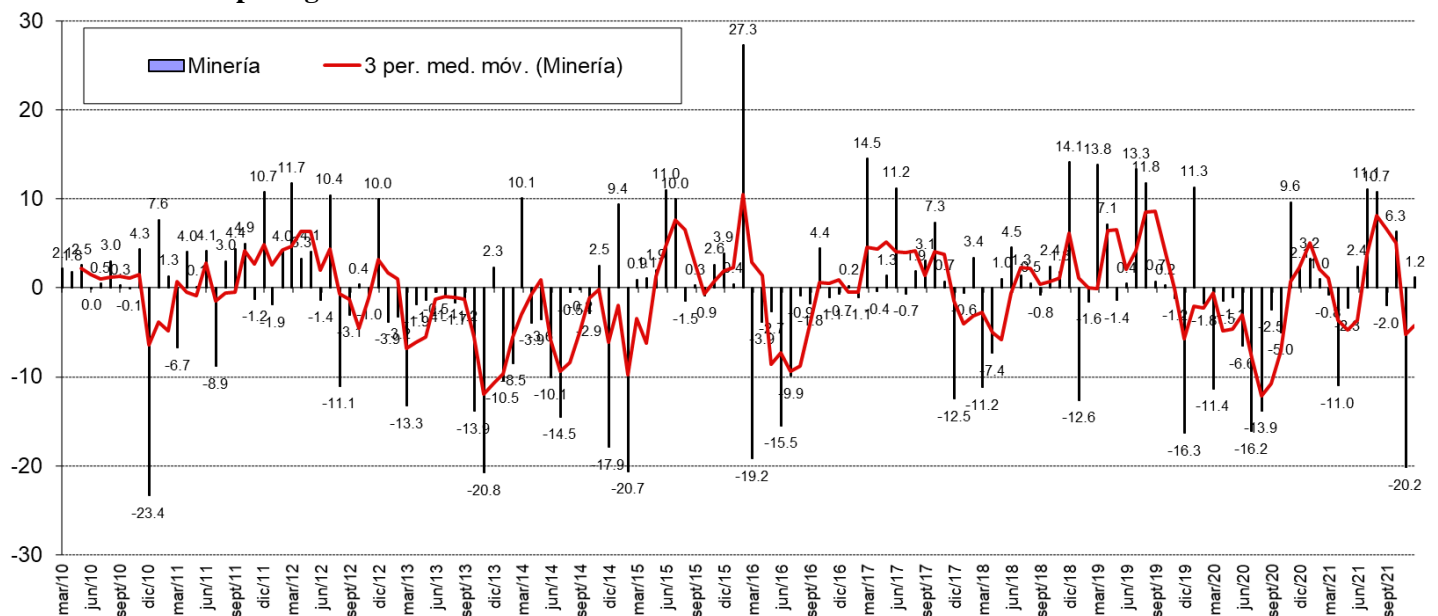
El indicador sectorial alcanzó los 40,7 puntos, igual al mes pasado, ubicándose por debajo de su promedio histórico, y presentando un nivel de variabilidad de 7,9 puntos. El subíndice de producción actual alcanzó un nivel superior al neutral de 86,3 puntos, superior al mes anterior en 0,8 puntos, y 2,3 puntos inferior a su nivel del mismo mes del año pasado. Dentro de los indicadores de minería, producción actual es un subíndice que presenta un alto nivel de volatilidad alcanzando una desviación histórica de 25,6 puntos. Por su parte el subíndice de inventarios presentó un nivel neutral. El índice de demanda que enfrentó el sector alcanzó los 52,3 puntos. La situación general actual de la empresa está por sobre el nivel neutral (94,7), similar al mes anterior.

En la subsección de expectativas, la producción esperada para los próximos meses presenta un indicador inferior al nivel neutral con 19,9 puntos (igual al mes anterior), inferior a su promedio histórico de 72,2 puntos y manteniendo una fuerte variabilidad de 20,5 puntos de desviación estándar. Las expectativas de costos de insumos disminuyeron respecto del mes pasado, con un nivel de 47,7 puntos. El sector se encuentra por sobre el nivel neutral respecto de la economía chilena con un nivel de expectativas de 82,4 puntos.

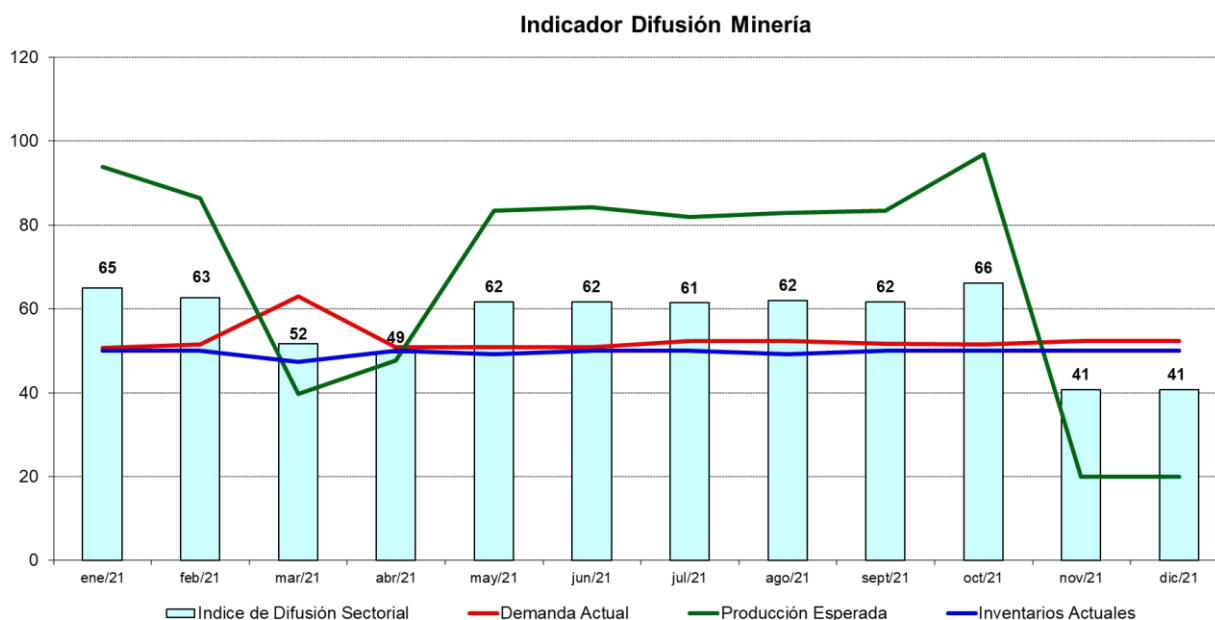
### Cuadro N°4 Indicador de Difusión Sectorial: Minería

Pregunta	Minería												Variación		Promedio Histórico	Desv. Est. Histórica
	ene-21	feb-21	mar-21	abr-21	may-21	jun-21	jul-21	ago-21	sept-21	oct-21	nov-21	dic-21	Mes	12 Meses		
<b>Situación Actual</b>																
Producción	59.6	14.2	61.1	46.1	82.7	10.2	52.3	83.7	46.1	93.0	85.5	86.3	0.8	-2.3	62.9	25.6
Inventarios	50.0	50.0	47.4	50.0	49.2	50.0	50.0	49.2	50.0	50.0	50.0	50.0	0.0	0.0	49.8	5.1
Demanda	50.7	51.5	63.0	50.8	50.8	50.8	52.3	52.3	51.6	51.6	52.3	52.3	0.0	-0.8	61.3	12.8
Uso de Capacidad	95.3	95.2	92.0	96.1	96.7	96.7	95.9	90.8	95.8	95.9	96.4	96.5	0.2	0.9	94.3	2.2
Situación General de la Empresa	88.2	88.8	71.4	92.1	96.8	92.9	91.0	92.2	92.9	96.9	95.4	94.7	-0.8	5.3	85.4	10.9
<b>Expectativas</b>																
Producción	93.9	86.3	39.6	47.6	83.5	84.2	81.9	82.9	83.5	96.9	19.9	19.9	0.0	4.2	72.2	20.5
Precios	49.3	50.0	52.6	45.3	50.0	50.0	49.2	50.0	50.8	49.2	50.0	45.4	-4.6	-4.8	48.6	9.4
Costos	51.5	57.7	61.1	56.3	51.6	52.4	57.5	57.0	53.2	61.6	57.6	47.7	-9.9	-3.3	57.2	14.8
Salarios	51.7	87.3	57.8	87.4	88.2	88.2	51.5	87.6	86.6	87.6	87.0	87.0	0.0	-0.1	79.9	13.0
Empleo	50.0	44.8	70.8	50.0	51.6	57.1	86.5	55.4	90.5	96.1	95.4	59.2	-36.3	-27.7	52.8	12.8
Inversiones	90.4	91.0	74.0	93.7	85.0	92.9	90.2	92.2	92.1	96.1	96.9	94.7	-2.3	3.8	87.7	11.0
Situación General de la Empresa	89.7	91.0	74.0	89.0	89.8	92.9	87.2	87.6	87.4	54.7	90.8	55.3	-35.5	-37.8	62.3	15.2
Situación Económica Global del País	90.4	98.5	92.2	99.2	89.8	96.8	96.2	97.7	87.4	93.8	82.4	82.4	0.0	-15.3	68.5	21.3
Índice de Difusión Sectorial	64.9	62.6	51.7	49.5	61.7	61.7	61.4	62.0	61.7	66.1	40.7	40.7	0.0	1.2	61.4	7.9

Figura 7. Variación % respecto igual mes del año anterior: Sector Minería



**Figura 8. Indicador Difusión del Sector Minería**



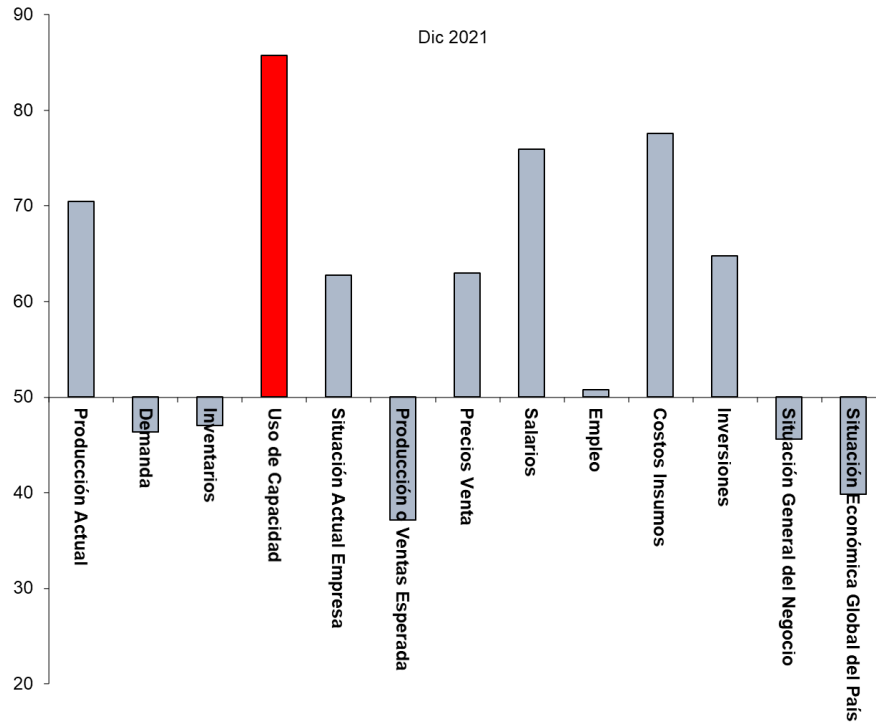
### 3 Análisis por Variables Individuales

Los índices que presentan las mayores variaciones respecto al mes pasado fueron: Situación Económica Global del País (4,0), Empleo (-10,8) y Situación General del Negocio (-8,9); en frecuencia anual los mayores cambios se produjeron en Situación Económica Global del País (-27,7), Costos Insumos (13,6) y Situación General del Negocio (-20,9).

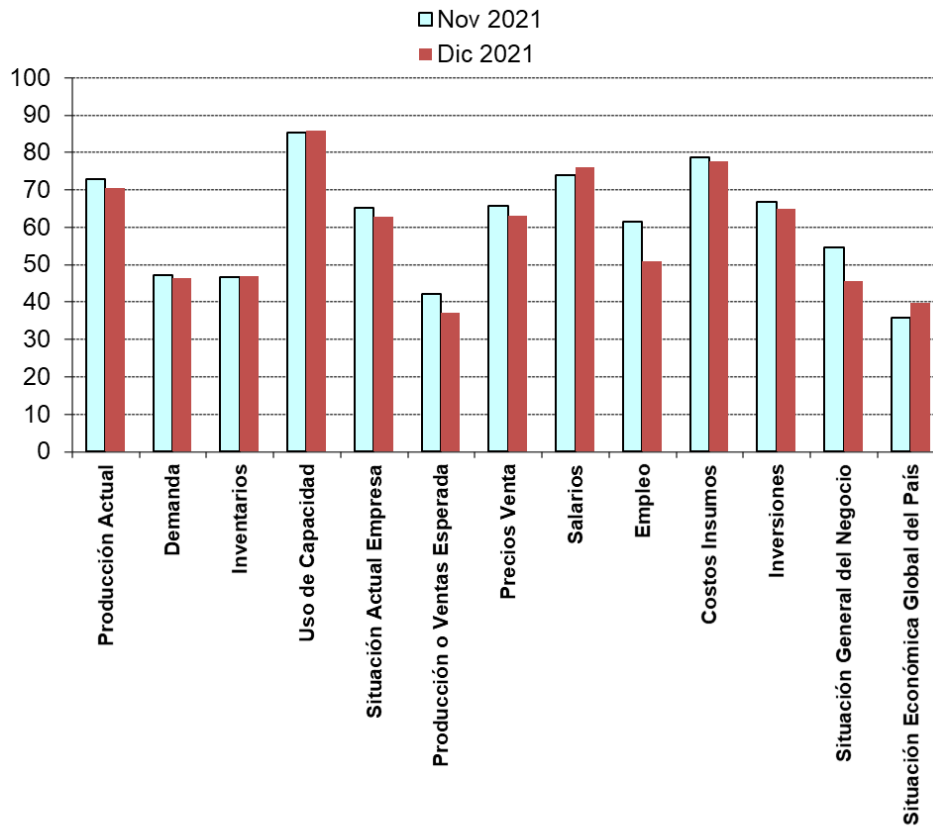
**Cuadro N°5. Indicadores de Confianza Sectorial: Variables Individuales**

Indicador		Dic 2021	Nov 2021	Dic 2020	Cambio Mes Anterior	Cambio en 12 Meses
Actual	Producción Actual	70.4	72.7	73.0	-2.2	-2.6
	Demanda	46.3	47.1	46.8	-0.8	-0.5
	Inventarios	47.0	46.5	48.4	0.5	-1.5
	Uso de Capacidad	85.7	85.2	84.6	0.5	1.1
	Situación Actual Empresa	62.7	65.2	58.3	-2.5	4.4
Expectativas	Producción o Ventas Esperada	37.1	42.1	43.4	-5.0	-6.3
	Precios Venta	63.0	65.7	54.7	-2.8	8.3
	Salarios	75.9	73.7	68.5	2.2	7.5
	Empleo	50.7	61.6	61.7	-10.8	-11.0
	Costos Insumos	77.5	78.7	64.0	-1.2	13.6
	Inversiones	64.8	66.8	67.9	-2.0	-3.1
	Situación General del Negocio	45.6	54.5	66.5	-8.9	-20.9
	Situación Económica Global del País	39.8	35.8	67.5	4.0	-27.7
Inflación Esperada 12 meses	5.6	5.3	3.1	0.3	2.4	

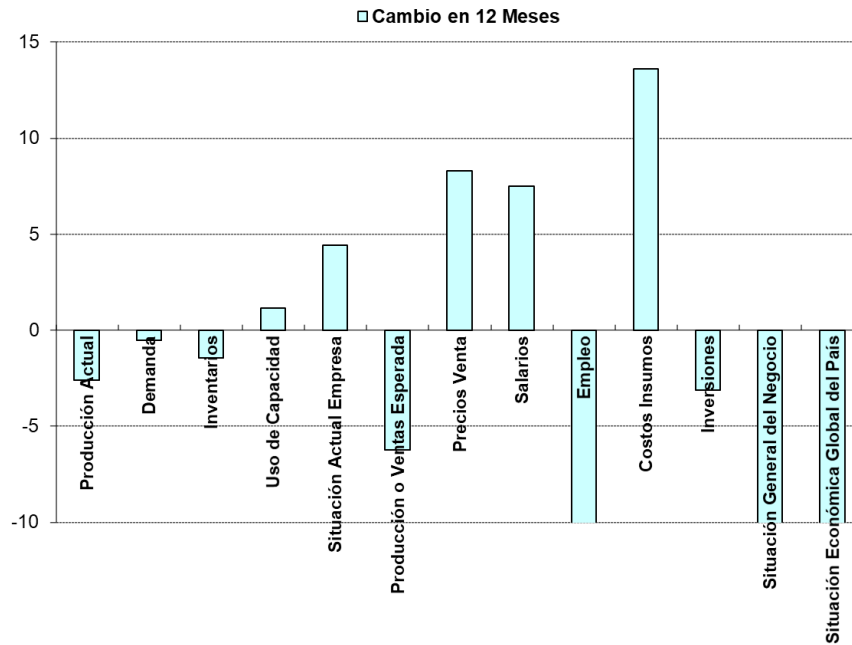
**Figura 9. Indicadores Sectoriales por Concepto: Nivel Actual**



**Figura 10. Indicadores Sectoriales por Concepto: Comparación Mes Anterior**



**Figura 11. Indicadores Sectoriales por Concepto: Cambio en 12 Meses**



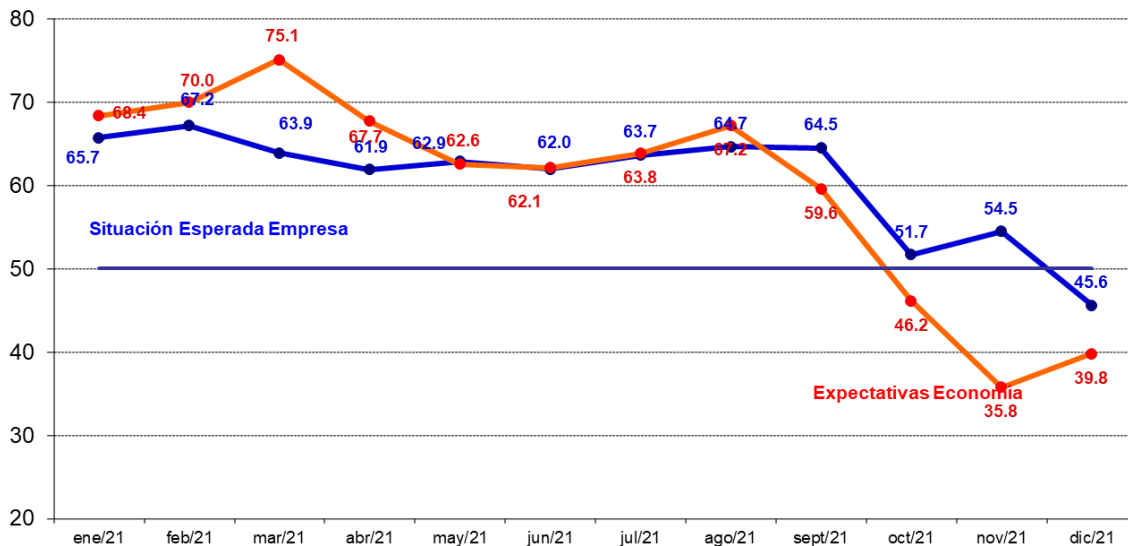
### 3.1 Expectativas de Situación Económica Chilena y Empresarial

Analizando la dinámica de los sub-índices agregados para la situación esperada de la economía versus la situación esperada para las empresas, podemos ver una alta correlación, visualizándose una dinámica muy similar entre ambos índices (ver Figura 12a y 12b).

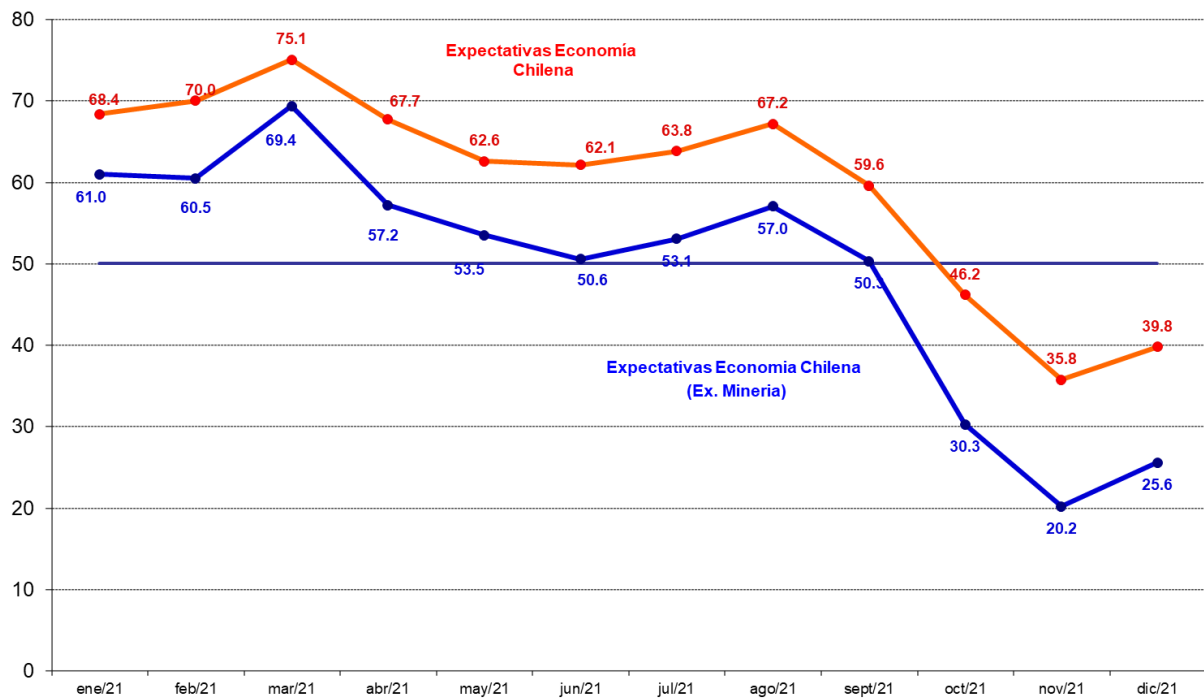
Las expectativas de la situación esperada de la empresa se presentaron pesimistas con 45,6 puntos. La situación económica del país esperada presentó un nivel pesimista de 39,8 puntos.

Si excluimos al sector Minería las expectativas de la economía chilena aún presentan una alta correlación: las perspectivas económicas son pesimistas (ver 12.b) alcanzando un nivel de 25,6 puntos versus los 39,8 puntos que alcanza el indicador a nivel agregado (incluyendo Minería).

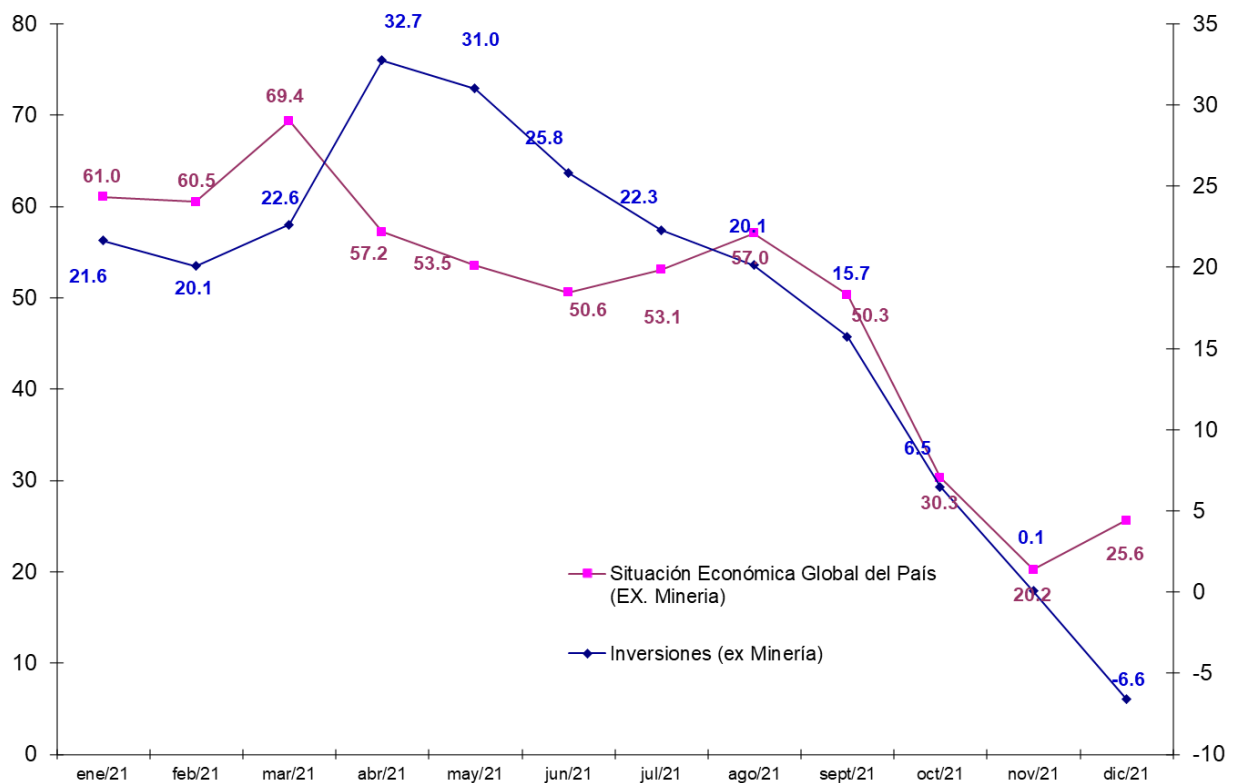
**Figura 12a. Índice Expectativas de Economía Chilena y Situación Esperada de la Empresa**



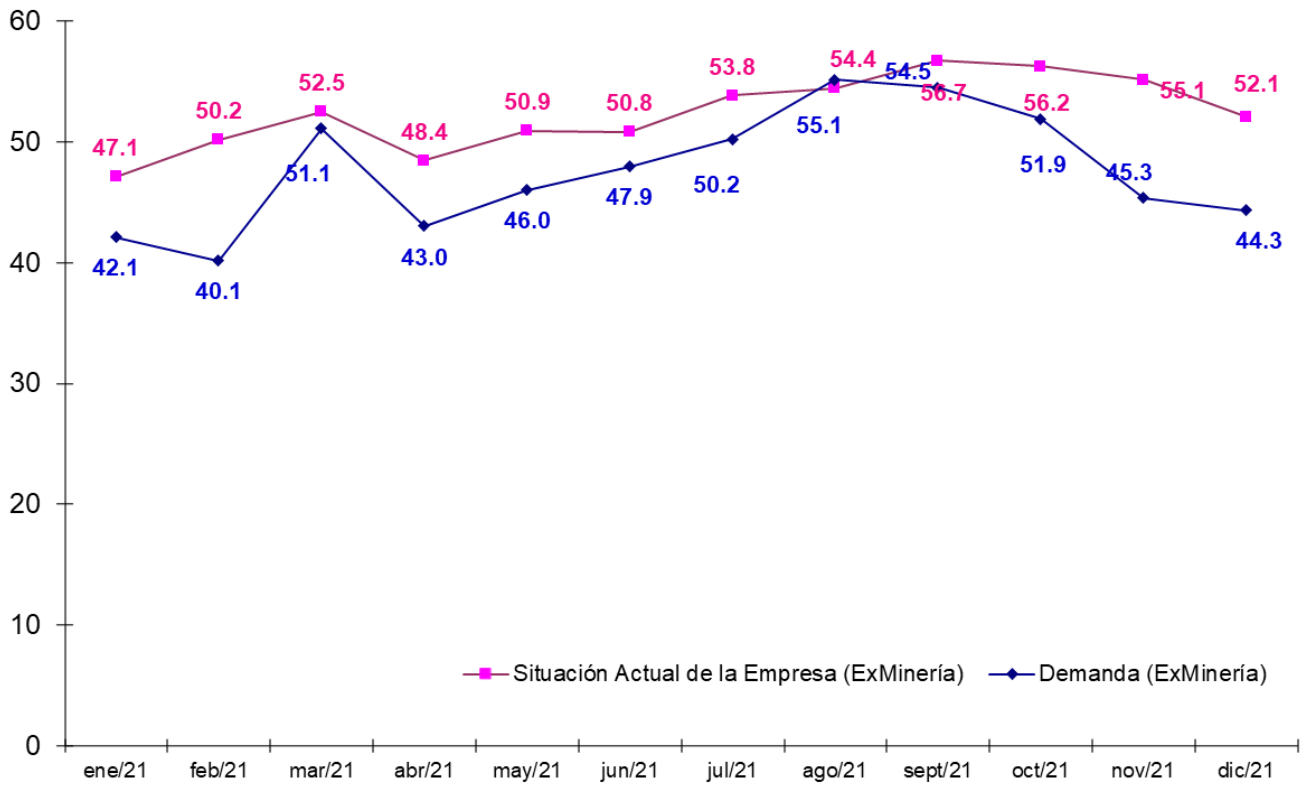
**Figura 12b. Índice Expectativas de Economía Chilena Agregada y Excluyendo Minería**



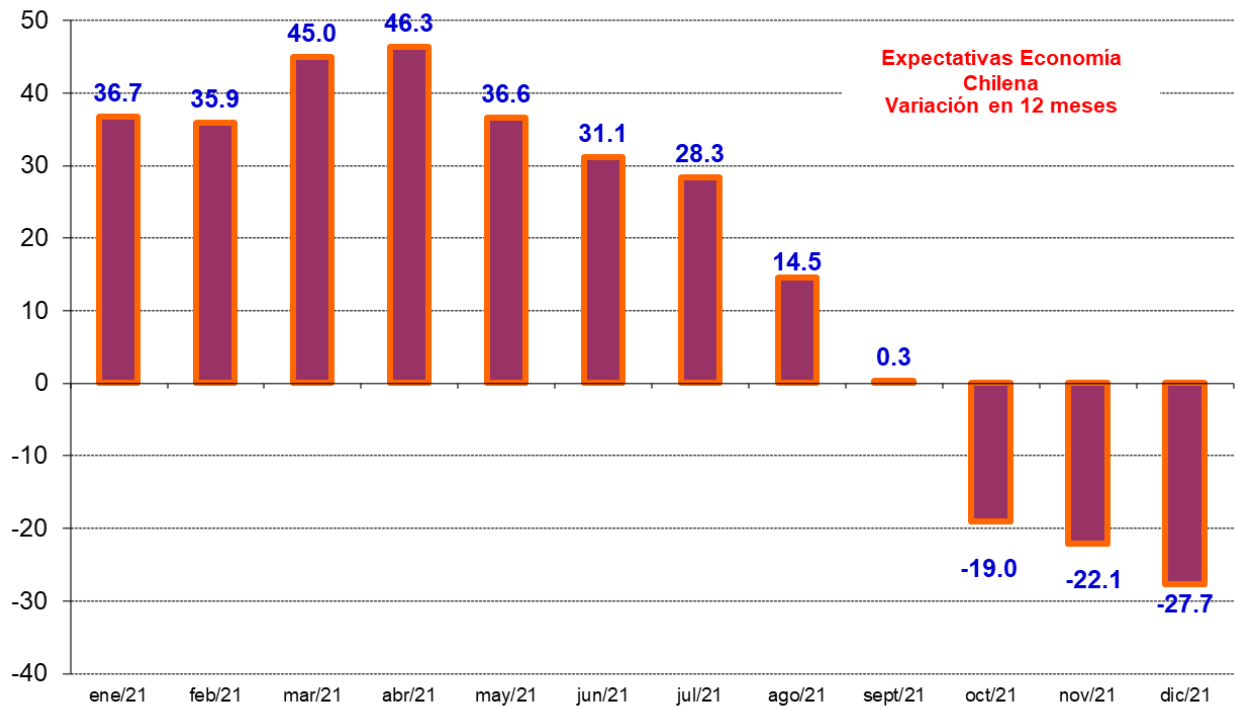
**Figura 13a. Índice Expectativas de Economía Chilena e Inversión Planeada (Cambio 12 meses)**



**Figura 13b. Índice de Demanda Actual y Situación Actual del Negocio**



**Figura 14. Evolución Índice Expectativas de Economía Chilena (Variación en 12 Meses)**

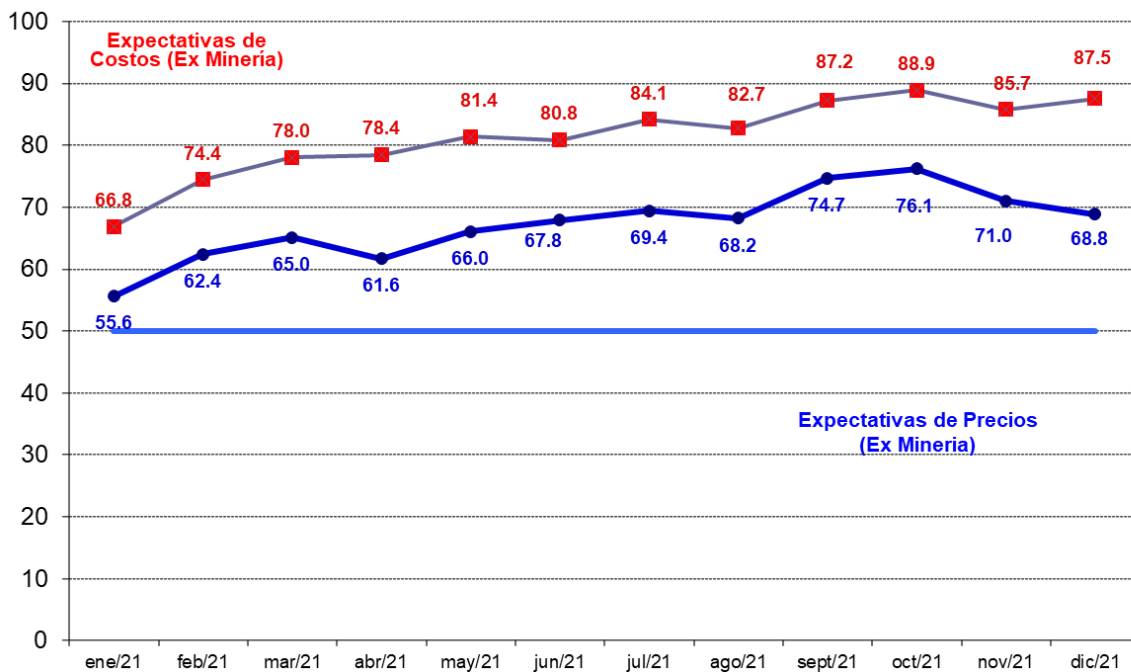
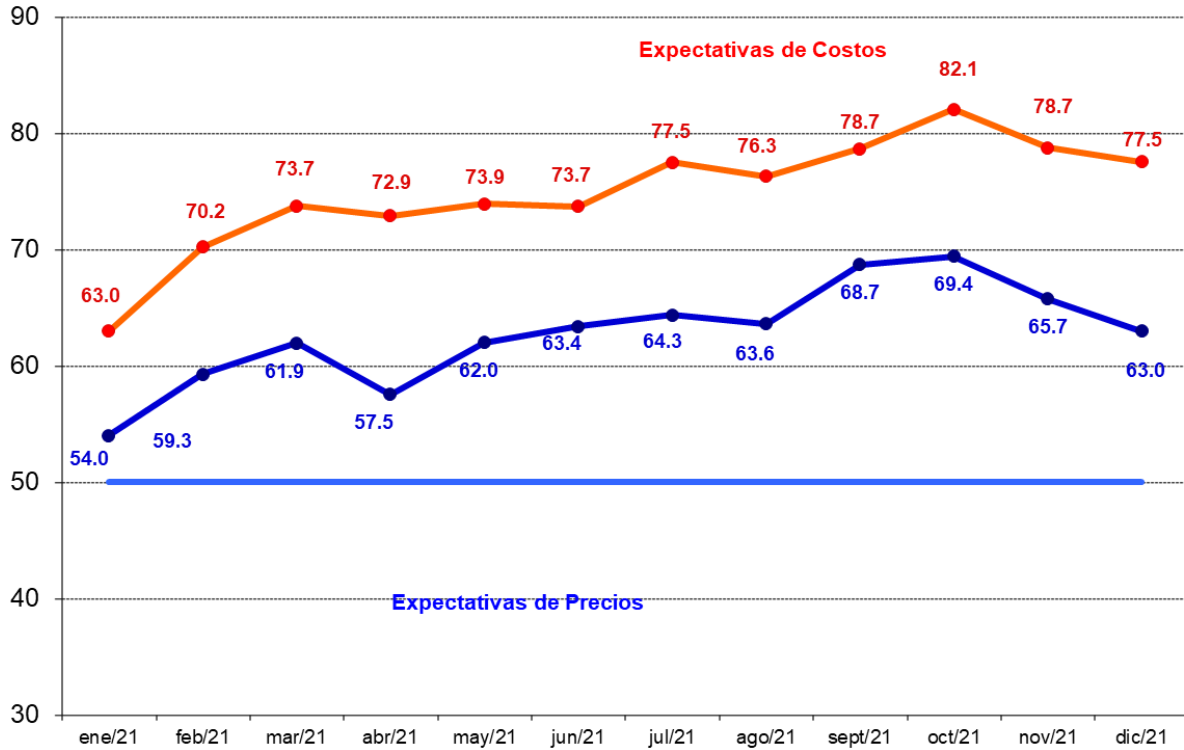




### 3.2 Encuesta de Costos e Inflación Esperada

Como una forma de evaluar la dinámica de la inflación esperada, las Figuras 15a y 15b pueden ser utilizadas para monitorear las presiones inflacionarias y para correlacionarlas con la pregunta de costos. Se observa una correlación positiva de ambos índices, durante la mayor parte del tiempo. Durante este mes los subíndices de costos y precios se ubican en 77,5 y 63,0 puntos respectivamente. Este análisis sigue una dinámica similar si se excluye el sector Minería, tal como se observa en la figura 15b.

**Figura 15a y 15b. Índice de Precios y Costos Esperados Sectoriales (Figura inferior excluye sector Minería)**

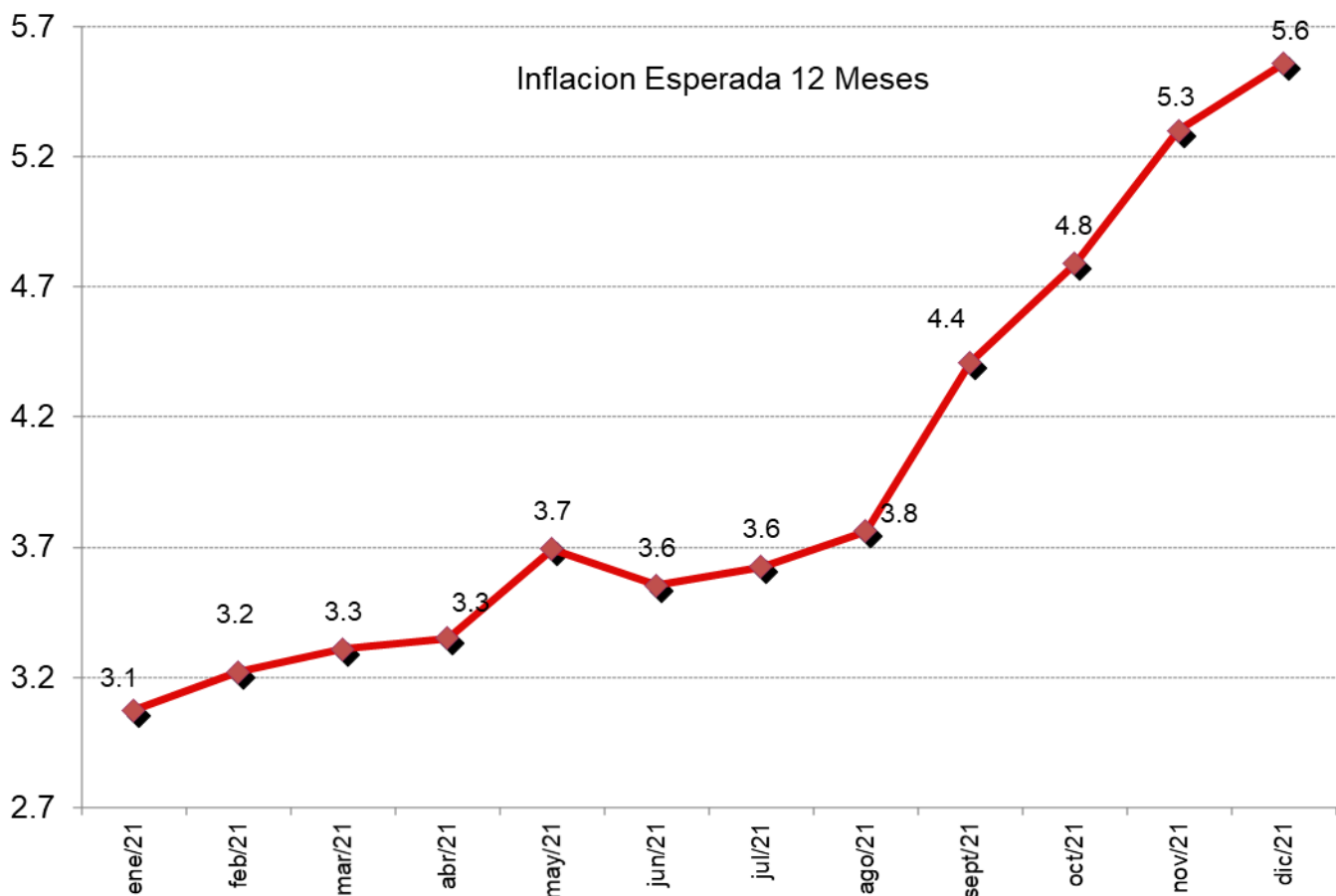


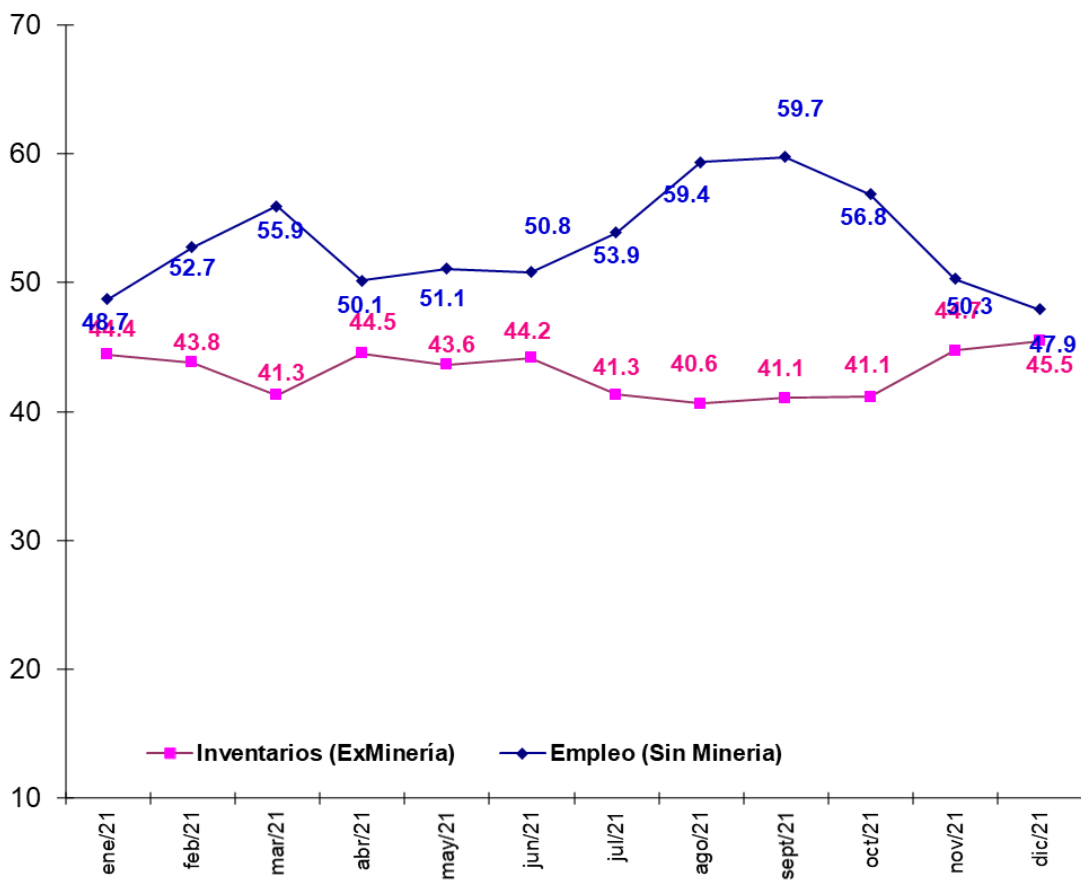
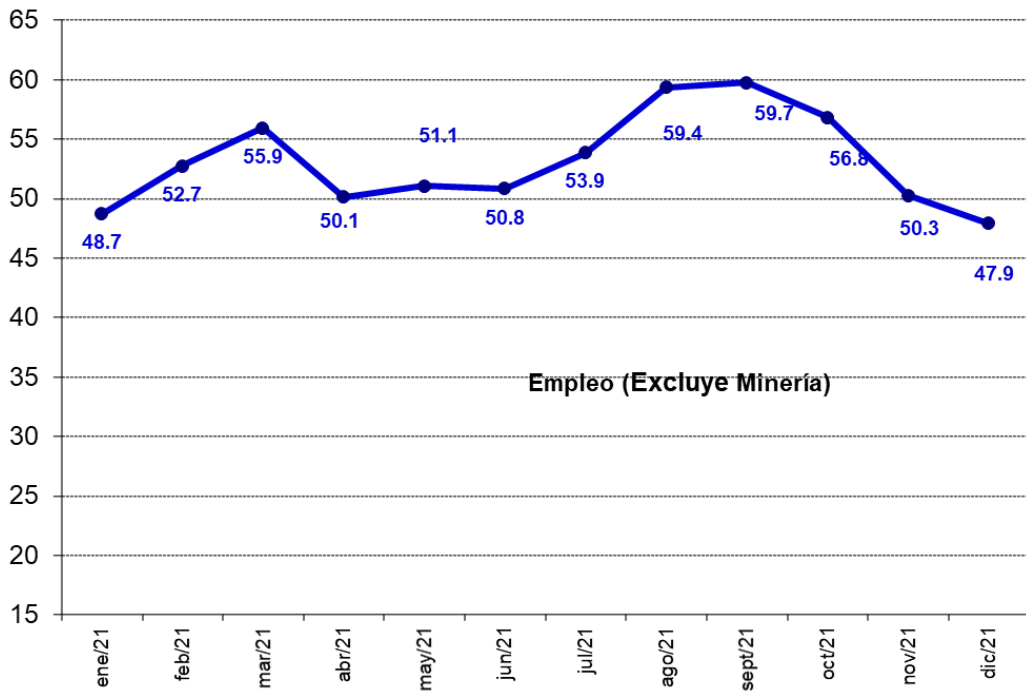
## Inflación Esperada y Empleo

Respecto de la pregunta correspondiente a las *expectativas de inflación para los próximos 12 meses*, de los resultados de la encuesta se observa una distribución estadística con sesgo y curtosis. Hacia septiembre de 2011 la inflación se encontraba en rango del 3,5%. Posteriormente, ya en noviembre del mismo año las presiones de inflación comienzan a aumentar, ubicándose en 3,8%. A partir de abril de 2012, comienzan nuevamente a caer hasta junio de 2013, cuando crecen nuevamente. Durante el 2014 continúa la tendencia al alza, alcanzando en diciembre de 2014 expectativas de 4,1% de inflación. En enero del 2015 las expectativas de inflación vuelven a disminuir, ubicándose en 3,7%. En abril del mismo año las expectativas de inflación vuelven a elevarse hasta 3,9%, manteniéndose alrededor de dicho valor hasta Julio con un valor de 3,9%. En el mes de agosto del año 2015 las expectativas de inflación vuelven a aumentar hasta 4,2%, alcanzando un nivel de 4,4% entre septiembre y octubre para luego comenzar a disminuir. La inflación esperada ha continuado disminuyendo hasta enero del 2017, donde se ha mantuvo hasta mayo del mismo año en 3,2%. La inflación esperada continuó disminuyendo hasta enero del 2018 (2,7%), para posteriormente, comenzar a incrementarse paulatinamente. En diciembre de 2020 la inflación esperada para los próximos 12 meses fue de 3,1%.

Las expectativas de inflación promedio para los 12 meses próximos para el sector Comercio e Industria alcanzaron un 5,56%. La mediana se ubica en 5,55% para Comercio e Industria (Figuras 16 y 17 y cuadro 6).

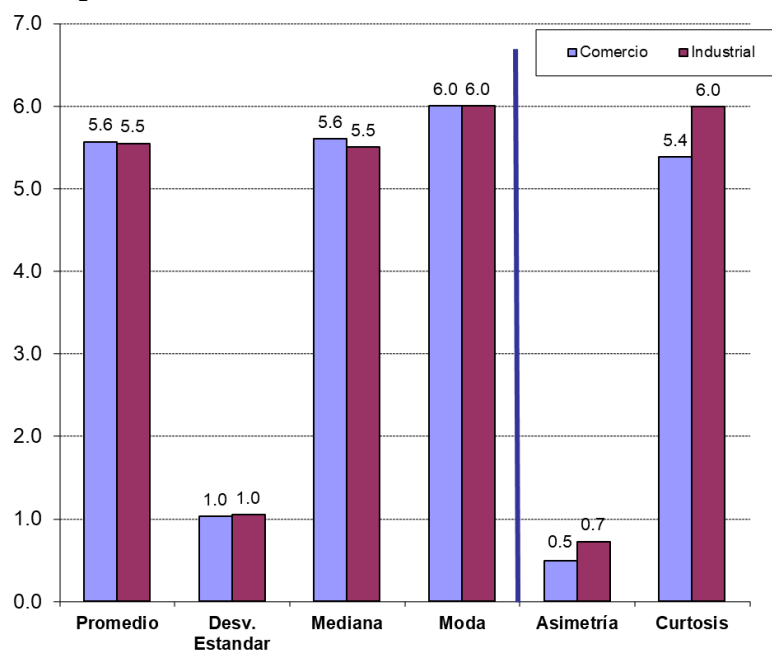
**Figura 16. Inflación Esperada en 12 meses (Comercio e Industria), Generación de Empleo (Excluyendo Minería) e Inventarios**





Si finalmente observamos las Figura 16 (empleo e inventarios y empleo), podemos ver por otra parte que la generación de empleo sectorial aumentó ligeramente respecto del mes pasado, alcanzando un indicador promedio de 47,9 puntos (excluyendo Minería).

**Figura 17. Estadísticos de la Inflación Esperada en 12 meses Sectoriales**



**Cuadro N°6. Descripción Estadística de la Inflación Esperada**

Estadístico	Inflación Esperada 12 meses		Promedio Ponderado
	Sector		
	Comercio	Industrial	
<b>Promedio</b>	5.57	5.55	5.56
<b>Desv. Estandar</b>	1.03	1.05	1.04
<b>Test Inflacion = 3</b>	25.10	23.97	24.55
<b>P-Value Test <math>\rho = 3</math></b>	0.0000	0.0000	0.0000
<b>Muestra</b>	101	97	99
<b>Mediana</b>	5.60	5.50	5.55
<b>Moda</b>	6.00	6.00	6.00
<b>Asimetría</b>	0.50	0.72	0.61
<b>Test Sesgo</b>	2.03	2.91	2.46
<b>P-Value S=0</b>	0.0422	0.0036	0.0233
<b>Curtosis</b>	5.38	5.99	5.68
<b>Test Curtosis</b>	4.89	6.01	5.44
<b>P-Value C=3</b>	0.0000	0.0000	0.0000

### Muestra

Este mes la muestra alcanzó a 611 encuestados lo que corresponde al 43,7% de la muestra referencial.

**Cuadro N°7 Base Muestral**

Sector	Población		
	BCCh	Encuestadas	%
Comercio	200	101	50.5%
Construcción	100	58	58.0%
Industria	300	97	32.3%
Minería	11	11	100.0%
<b>Totales</b>	<b>611</b>	<b>267</b>	<b>43.7%</b>