

Indicador Mensual de Confianza Empresarial | IMCE

Informe Abril 2021



Resumen Ejecutivo ¹

El Indicador Mensual de Confianza Empresarial (IMCE) este mes alcanzó un nivel de 51,42 puntos; 4,46 puntos inferior al mes pasado, posicionando a las expectativas empresariales globales en un nivel superior al neutral. Todos los sectores experimentaron ligeras disminuciones con respecto al mes anterior. Construcción se posicionó en un nivel pesimista, mientras que los sectores de Comercio e Industria Manufacturera se ubicaron en niveles optimistas. Minería de ubicó en un nivel neutro con 49,47 puntos.

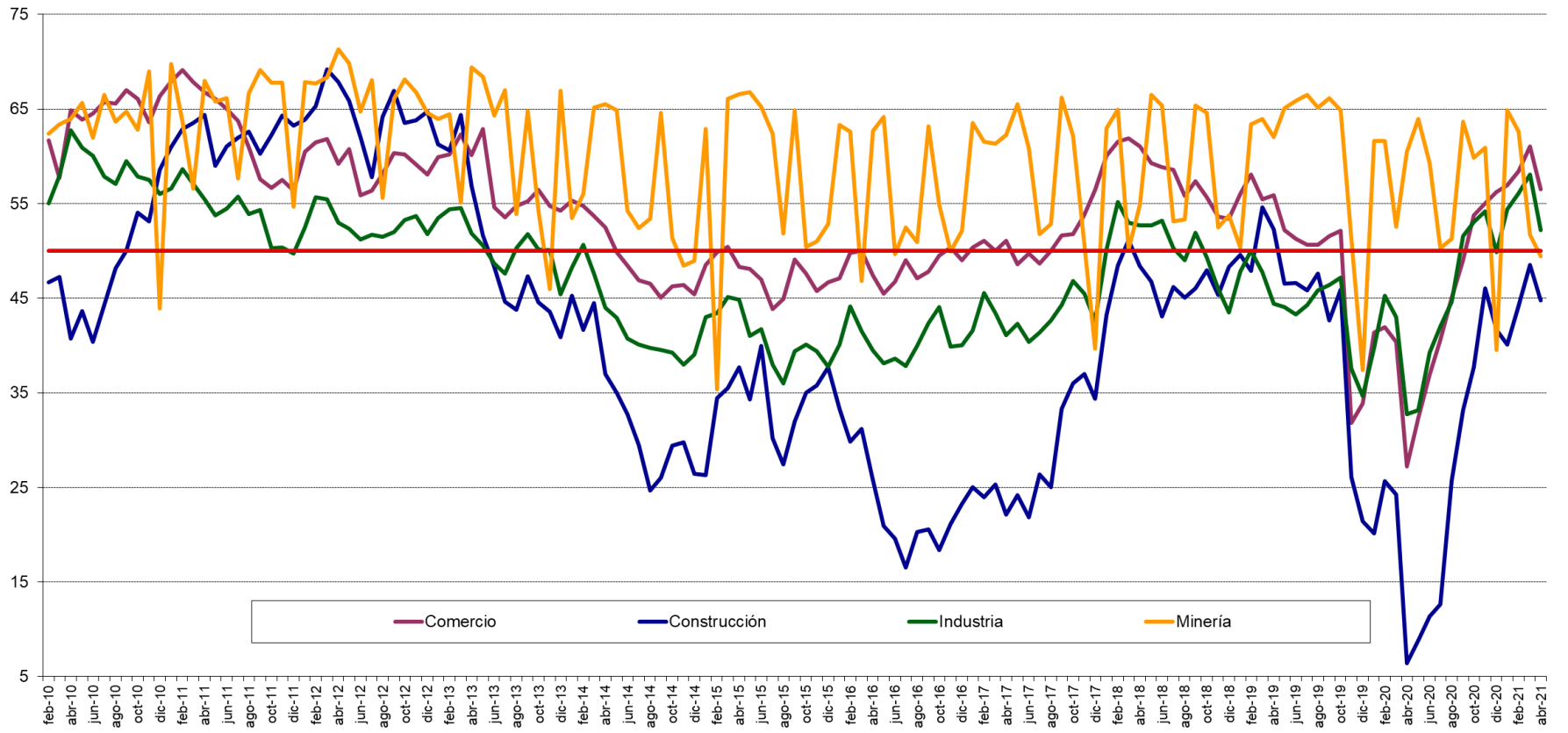
Las presiones de salarios se posicionaron en un nivel superior al neutral (66,7 puntos); las expectativas sobre empleo disminuyeron en 9,5 puntos respecto del mes anterior (50,1 puntos); y la producción esperada se ubicó en 53,3 puntos, inferior al mes anterior en 5,5 puntos. El uso de la capacidad instalada alcanzó un 83,5% de uso, superior al mes pasado en 1,7 puntos. La inflación esperada se ubicó en 3,3%, igual al mes anterior.

La demanda actual alcanzó 44,9 puntos, inferior al mes anterior en 9,1 puntos. Los inventarios se ubicaron por debajo del nivel deseado alcanzando 46,3 puntos; las presiones de costos alcanzaron los 72,9 puntos; la situación general del negocio alcanzó un nivel de 61,9 puntos; y la apreciación general sobre la economía chilena se ubicó en un nivel de 67,7 puntos, inferior al mes anterior en 7,4 puntos.

	Comercio	Construcción	Industria	Minería	IMCE
feb-17	51.05	23.99	45.56	61.55	45.98
mar-17	50.00	25.32	43.41	61.36	45.12
abr-17	51.09	22.14	41.09	62.24	44.11
may-17	48.57	24.21	42.32	65.49	44.93
jun-17	49.74	21.88	40.40	60.86	43.20
jul-17	48.63	26.37	41.40	51.79	42.41
ago-17	50.00	25.00	42.65	52.82	43.17
sept-17	51.63	33.33	44.29	66.23	48.26
oct-17	51.76	35.98	46.79	62.21	48.96
nov-17	53.86	36.97	45.51	50.66	47.01
dic-17	56.42	34.38	42.56	39.66	44.00
ene-18	60.08	43.18	50.15	62.96	53.79
feb-18	61.52	48.46	55.17	64.95	57.38
mar-18	61.86	51.15	52.97	50.13	54.34
abr-18	61.06	48.39	52.67	54.88	54.41
may-18	59.29	46.77	52.70	66.47	55.87
jun-18	58.87	43.08	53.16	65.40	55.05
jul-18	58.55	46.19	50.31	53.14	52.16
ago-18	55.84	45.09	48.99	53.35	50.82
sept-18	57.39	46.05	51.89	65.40	54.75
oct-18	55.68	47.98	49.28	64.60	53.55
nov-18	53.64	45.34	45.95	52.46	49.01
dic-18	53.39	48.33	43.48	53.76	48.81
ene-19	56.02	49.58	47.79	50.33	50.67
feb-19	58.09	47.86	50.00	63.39	54.17
mar-19	55.47	54.58	47.74	63.93	54.01
abr-19	55.85	52.24	44.44	62.02	52.08
may-19	52.22	46.58	44.09	65.05	50.56
jun-19	51.25	46.62	43.25	65.85	50.16
jul-19	50.62	45.83	44.31	66.47	50.36
ago-19	50.62	47.60	45.87	65.13	51.02
sept-19	51.59	42.65	46.40	66.12	50.74
oct-19	52.16	45.90	47.15	64.84	51.52
nov-19	31.83	26.09	37.54	51.30	36.58
dic-19	33.85	21.43	34.64	37.42	32.53
ene-20	41.36	20.18	39.73	61.64	40.67
feb-20	41.97	25.69	45.26	61.64	43.91
mar-20	40.38	24.26	43.03	52.57	40.70
abr-20	27.21	6.43	32.77	60.50	31.74
may-20	32.30	8.80	33.18	63.98	34.28
jun-20	36.89	11.40	39.26	59.28	37.30
jul-20	40.62	12.68	41.99	50.32	37.81
ago-20	45.08	25.72	44.63	51.28	42.51
sept-20	48.99	33.20	51.56	63.67	49.81
oct-20	53.77	37.69	53.07	59.84	51.68
nov-20	55.05	46.03	54.17	60.91	54.16
dic-20	56.23	41.67	49.83	39.55	48.00
ene-21	56.96	40.08	54.40	64.88	54.38
feb-21	58.40	44.23	56.11	62.60	55.72
mar-21	61.02	48.55	58.11	51.73	55.88
abr-21	56.53	44.79	52.21	49.47	51.42

¹ La composición específica de todos los indicadores de confianza que aquí se comentan se encuentra en el Anexo Técnico disponible en www.icare.cl y www.uai.cl.

Figura 0.
Evolución del IMCE por sector económico



1 Evolución del IMCE

El Indicador Mensual de Confianza Empresarial presentó un nivel de 51,42 puntos, disminuyendo en 4,46 puntos respecto del mes anterior (figuras 1a-1d) y aumentando en 19,68 puntos respecto de igual mes del año pasado. Este indicador agregado se ubica actualmente por sobre del umbral neutral de 50 puntos para los siguientes tres a seis meses.

Revisando la dinámica del IMCE y el IMCE que excluye al sector Minería (Figura 1b, "IMCE sin Minería") podemos apreciar que ambos presentan una alta correlación. El IMCE que excluye al sector minero se posiciona en un nivel optimista, ligeramente superior al IMCE Global.

Figura 1a.
Evolución del IMCE

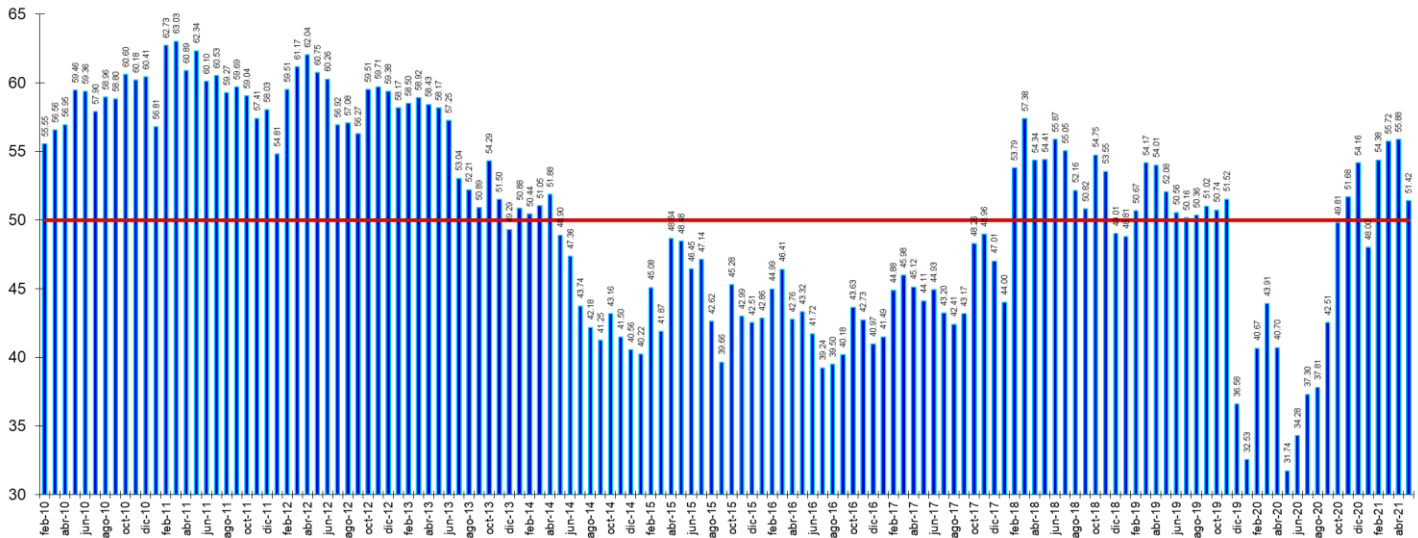


Figura 1b.
Evolución del IMCE Global versus IMCE sin Minería

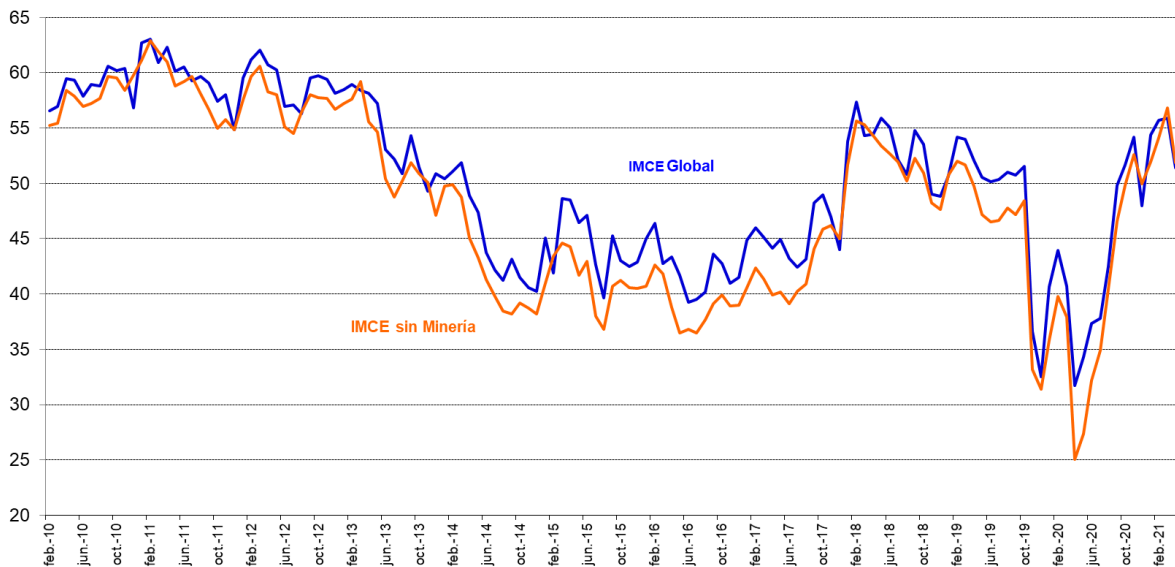


Figura 1c.
Variación del IMCE en 12 Meses y Velocidad medida por su Media Móvil de tres Meses

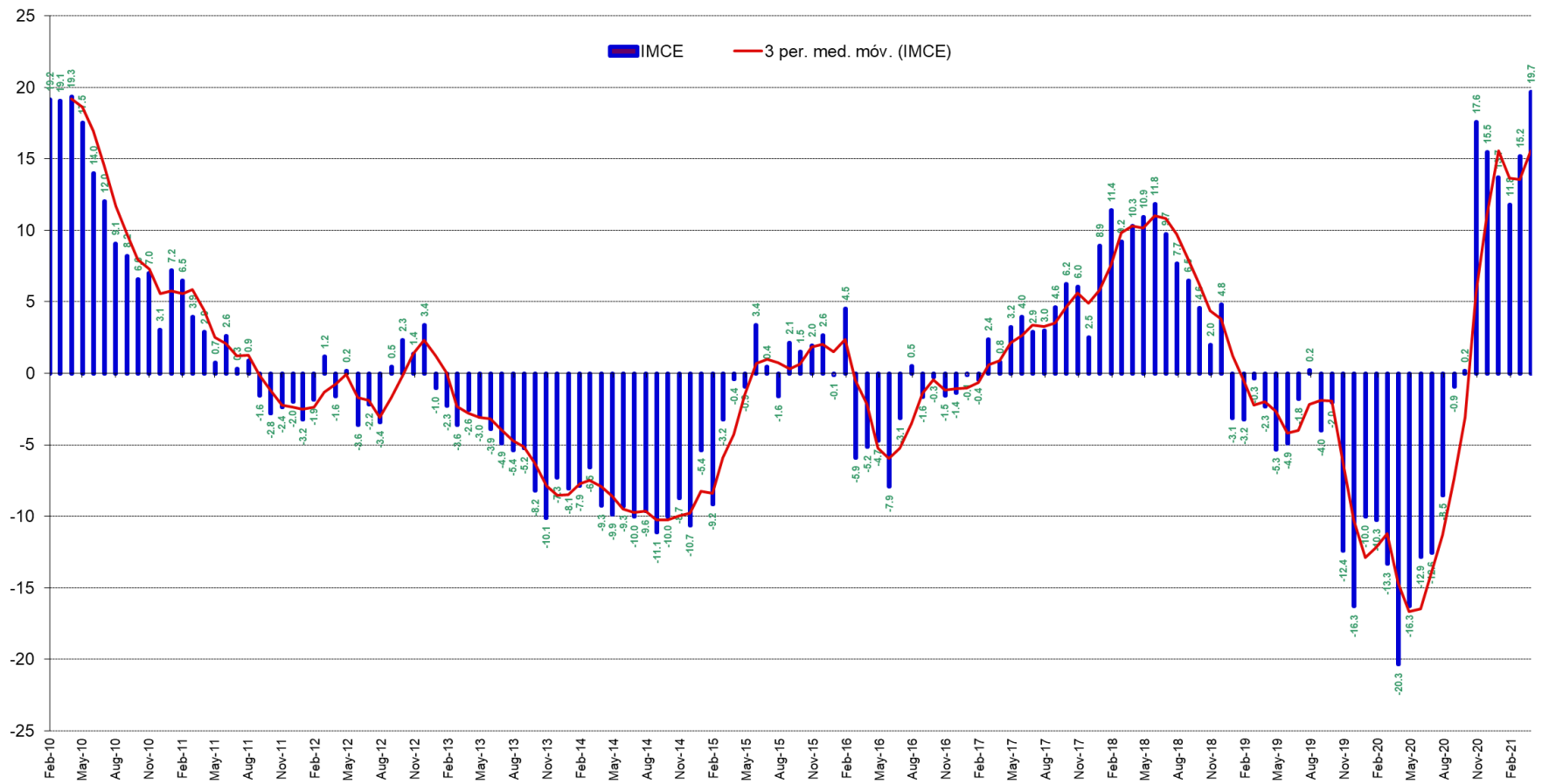
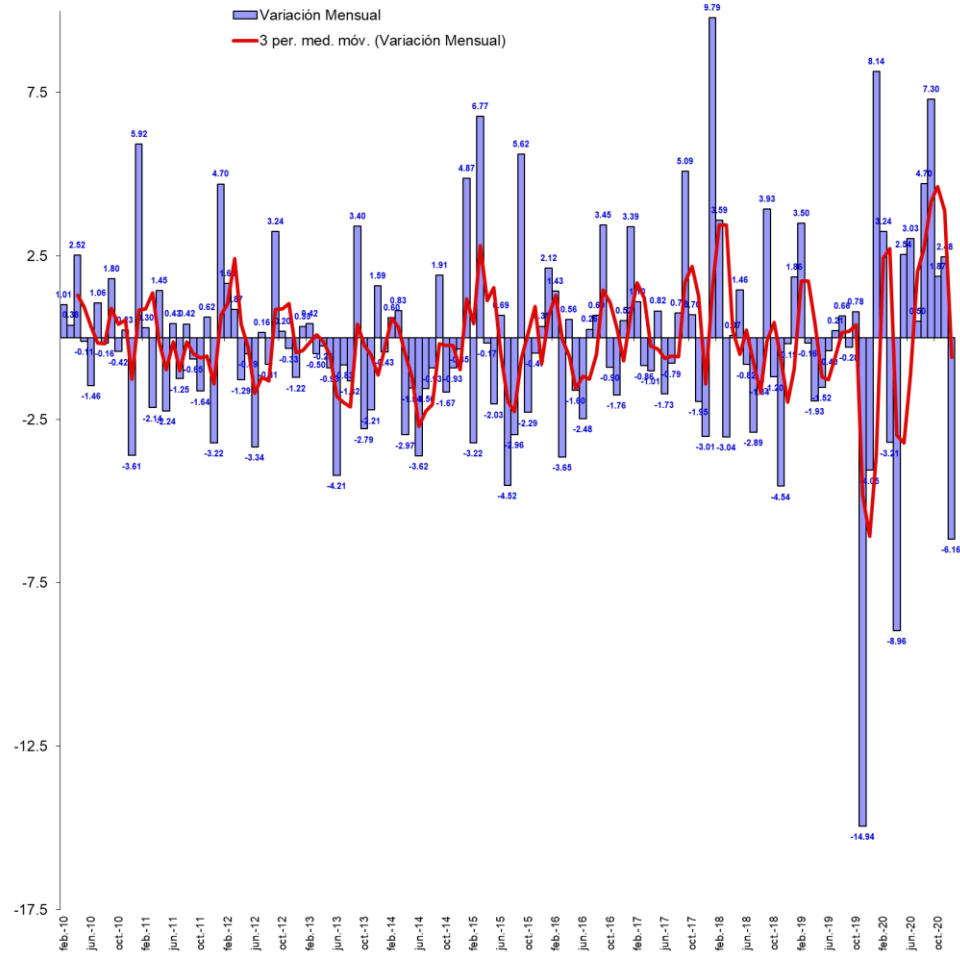


Figura 1d.

Variación del IMCE en 1 Mes y Velocidad medida por su Media Móvil de tres Meses



2 Evolución por Sectores de Actividad

Los indicadores sectoriales se presentan en las figuras 2a y 2b (resultados de las variables individuales en los cuadros 1 al 4). En materia de expectativas sectoriales, Construcción presentó un nivel pesimista, mientras que Comercio, Industria Manufacturera y Minería se mostraron optimistas. Los sectores Comercio, Industria Manufacturera y Minería son los que presentan una menor volatilidad (7,9 puntos o menos), mientras que, Construcción presenta una desviación estándar histórica de 14,7 puntos, y junto al sector manufacturero poseen un promedio histórico del índice sectorial menor al de los otros sectores.

Figura 2a.

Evolución de los Indicadores Sectoriales (ordenados por sector y por mes)

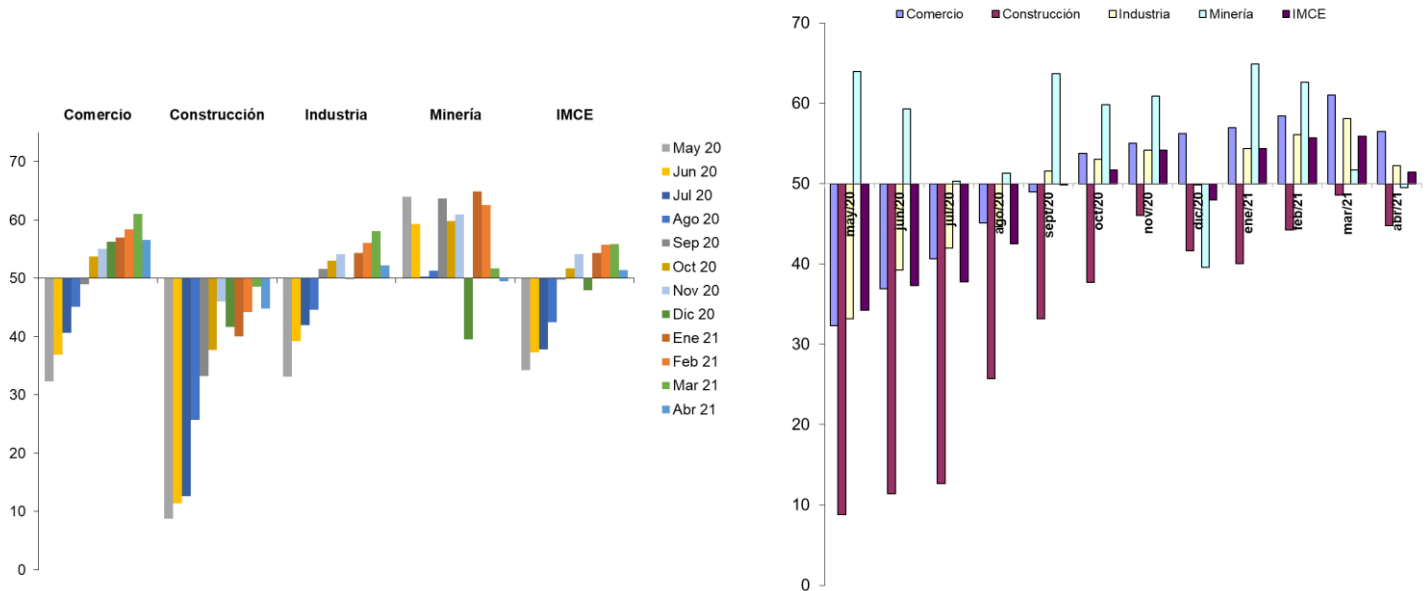
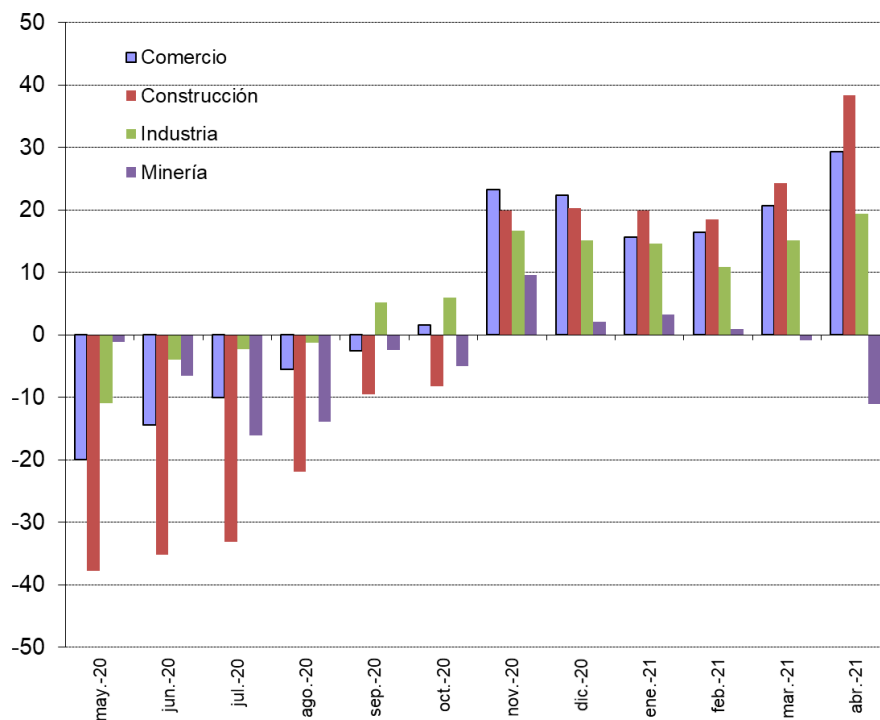


Figura 2b.

Evolución de los Indicadores Sectoriales en 12 Meses



2.1 Comercio

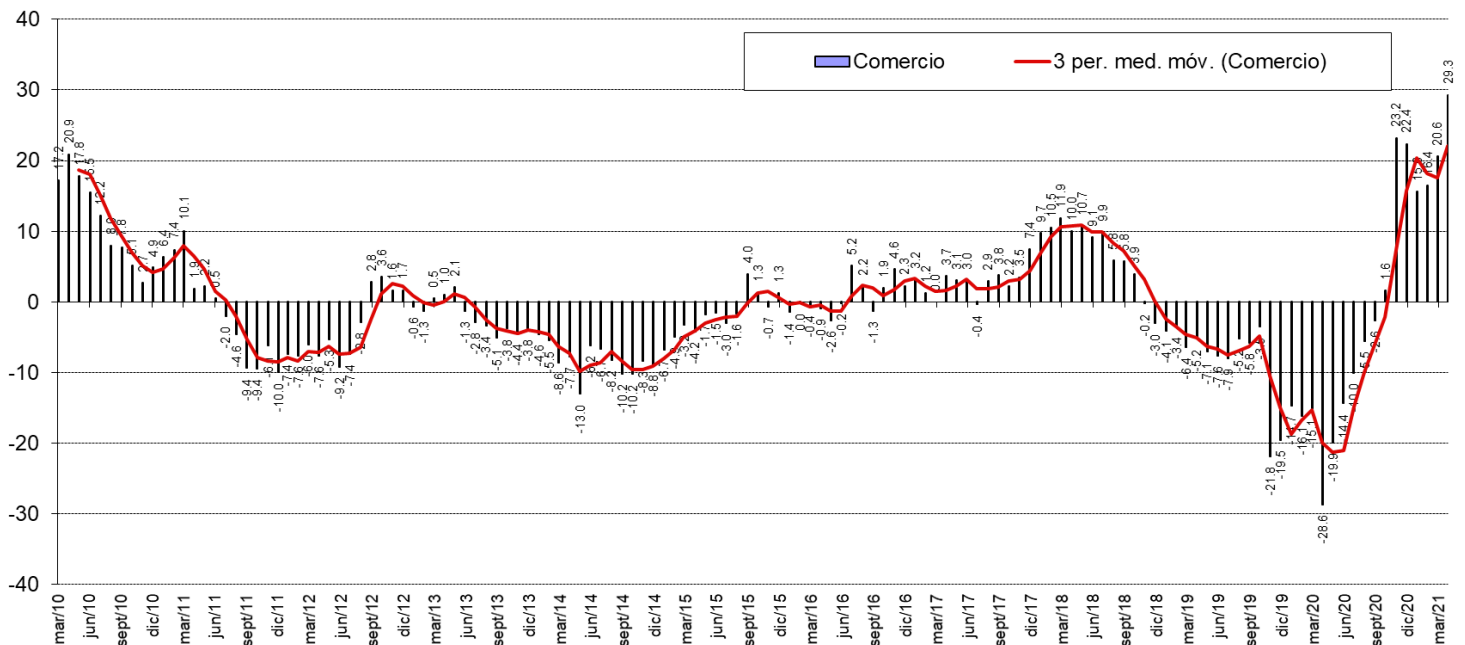
El sector comercio se ubicó en un nivel inferior al neutral con 56,5 puntos, inferior al mes pasado en 4,5 puntos y 29,3 puntos superior respecto del mismo mes del año pasado. La demanda actual fue de 46,8 puntos (20,6 puntos inferior al mes anterior). La situación actual de la empresa alcanzó 53,6 puntos.

Los precios esperados de los productos vendidos se espera que disminuyan respecto del mes anterior en 2,9 puntos y aumenten respecto del mismo mes del año pasado en 10,4 puntos. Los costos esperados sectoriales alcanzaron los 71,2 puntos. La generación de empleo se presentó en el nivel neutral con 49,2 puntos, inferior al mes pasado. Las inversiones planeadas se ubicaron inferiores al nivel neutral con 48,4 puntos (8,4 puntos inferior al mes anterior) y las perspectivas de la situación económica del país alcanzaron un nivel de 58,8 puntos, disminuyeron en 13,2 puntos respecto del mes pasado. La situación general esperada del negocio disminuyó respecto del mes anterior (61,2 puntos). Finalmente, las ventas esperadas disminuyeron en 12,2 puntos respecto al mes anterior (56,4 puntos).

Cuadro N°1 Indicador de Difusión Sectorial: Comercio

Pregunta	Comercio												Variación		Promedio Histórico	Desv. Est. Histórica
	may-20	jun-20	jul-20	ago-20	sept-20	oct-20	nov-20	dic-20	ene-21	feb-21	mar-21	abr-21	Mes	12 Meses		
Situación Actual													4.5	-19.9	55.8	4.3
Inventarios	65.1	59.0	60.5	59.8	55.7	52.2	48.2	44.8	44.3	44.0	40.7	45.2				
Demanda	26.4	34.0	37.0	58.2	57.0	59.6	60.6	60.0	47.4	45.7	67.4	46.8	-20.6	32.8	54.1	10.4
Situación General de la Empresa	24.4	25.0	27.3	33.2	37.0	45.7	49.1	52.2	50.9	50.9	55.5	53.6	-1.9	30.4	59.2	11.2
Expectativas																
Precios	44.2	43.0	47.5	46.3	48.7	57.8	55.5	54.3	54.3	60.3	58.5	55.6	-2.9	10.4	56.0	5.7
Costos	55.8	52.0	57.6	57.8	57.8	63.0	64.7	65.2	60.9	70.5	70.8	71.2	0.4	5.4	65.6	6.8
Empleo	20.2	26.6	29.0	33.2	43.0	47.8	52.3	53.5	48.3	50.9	53.8	49.2	-4.6	29.0	50.2	9.9
Inversiones	21.7	25.8	31.5	38.5	41.3	44.3	50.9	54.3	51.3	49.1	56.8	48.4	-8.4	32.6	55.9	12.0
Situación Económica Global del País	13.6	15.6	23.9	43.4	49.6	59.6	61.0	57.4	61.3	59.4	72.0	58.8	-13.2	54.8	50.8	22.2
Situación General del Negocio	37.6	44.7	55.0	61.9	65.7	67.8	64.2	61.3	64.3	68.4	68.2	61.2	-7.0	37.7	63.4	11.9
Ventas	32.6	41.4	46.2	60.7	62.2	69.6	65.6	60.0	56.5	63.7	68.6	56.4	-12.2	40.2	60.6	11.6
Situación Financiera Empresa	24.4	34.0	44.5	52.9	58.3	60.9	61.0	56.5	61.7	59.0	59.3	51.6	-7.7	35.8	58.1	10.2
Inflación Esperada 12 meses	3.3	3.2	3.1	3.0	3.0	2.9	3.1	3.1	3.1	3.2	3.3	3.3	0.0	-0.4	3.6	1.0
Índice de Difusión Sectorial	32.3	36.9	40.6	45.1	49.0	53.8	55.0	56.2	57.0	58.4	61.0	56.5	-4.5	29.3	55.6	7.9

Figura 3. Variación % respecto igual mes del año anterior: Sector Comercio



2.2 Construcción

Construcción presentó expectativas pesimistas e inferiores al mes pasado (inferior en 3,8 puntos). El indicador sectorial se ubicó en 44,8 puntos. Tal como se mencionó, este sector es el que presenta un menor IMCE sectorial promedio histórico (44,9 puntos) así como un rango de variación medido por la desviación estándar mayor a todos los demás sectores (14,7).

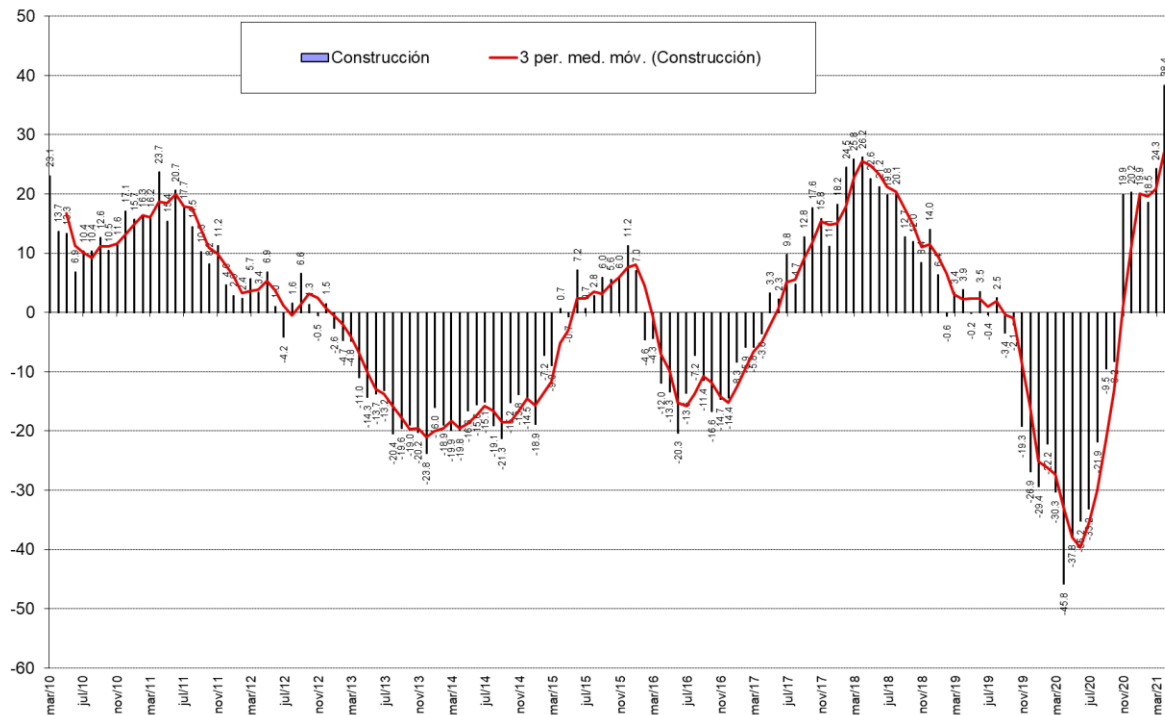
La demanda actual se presentó por debajo del nivel neutral con 37,5 puntos (bajo el promedio histórico). El nivel de actividad disminuyó respecto del mes anterior, alcanzando 46,5 puntos (4,9 puntos inferior al mes anterior), mientras que la situación actual del negocio de la construcción alcanzó los 41,7 puntos.

En términos de expectativas, el indicador de costos de producción se situó superior al nivel neutral, alcanzó 82,6 puntos. Las presiones salariales disminuyeron con respecto del mes pasado en 6,7 puntos, ubicándose en 54,2 puntos; y el empleo sectorial a futuro es expansivo, alcanzó 52,1 puntos (7,3 puntos inferior al mes anterior). La situación financiera esperada de la empresa se posicionó por debajo del nivel neutral, disminuyó en 11,2 puntos respecto del mes anterior (alcanzó 41,7 puntos este mes); y las expectativas que el sector tiene sobre la economía chilena alcanzaron los 50,0 puntos, inferior al mes anterior en 10,9 puntos y superior respecto al mismo mes del año pasado en 47,9 puntos.

Cuadro N°2 Indicador de Difusión Sectorial: Construcción

Pregunta	Construcción												Variación		Promedio Histórico	Desv. Est. Histórica		
	may-20	jun-20	jul-20	ago-20	sept-20	oct-20	nov-20	dic-20	ene-21	feb-21	mar-21	abr-21	Mes	12 Meses				
Situación Actual																		
Demanda	5.6	7.4	9.2	12.3	22.1	20.8	29.4	28.8	33.3	33.1	37.7	37.5	-0.2	31.8	40.0	15.1		
Nivel de Actividad (3 meses)	5.6	8.8	8.5	12.3	23.8	40.0	48.4	53.0	51.6	50.8	51.4	46.5	-4.9	38.0	45.3	15.1		
Situación General de la Empresa	26.1	19.9	21.1	25.4	31.1	30.8	36.5	40.2	42.1	47.7	49.3	41.7	-7.6	21.0	53.3	11.2		
Expectativas																		
Precios	21.8	27.9	30.3	39.1	40.2	44.6	57.9	52.3	54.8	61.5	65.9	62.5	-3.4	36.8	53.9	10.7		
Costos	42.3	50.7	47.2	50.0	50.8	58.5	63.5	69.7	73.0	78.5	81.2	82.6	1.5	21.9	67.5	12.5		
Salarios	23.9	24.3	30.3	37.0	41.8	43.8	54.0	55.3	54.0	56.9	60.9	54.2	-6.7	35.6	57.6	11.4		
Empleo	12.0	15.4	16.2	39.1	44.3	54.6	62.7	54.5	46.8	55.4	59.4	52.1	-7.3	44.9	49.9	15.2		
Situación Económica Global del País	2.8	5.9	8.5	29.0	38.5	49.2	50.0	52.3	56.3	52.3	60.9	50.0	-10.9	47.9	44.7	22.2		
Situación Financiera Empresa	13.4	16.9	19.0	26.1	39.3	45.4	49.2	52.3	47.6	47.7	52.9	41.7	-11.2	36.0	51.5	11.7		
Índice de Difusión Sectorial	8.8	11.4	12.7	25.7	33.2	37.7	46.0	41.7	40.1	44.2	48.6	44.8	-3.8	38.4	44.9	14.7		

Figura 4. Variación % respecto igual mes del año anterior: Sector Construcción



2.3 Industria Manufacturera

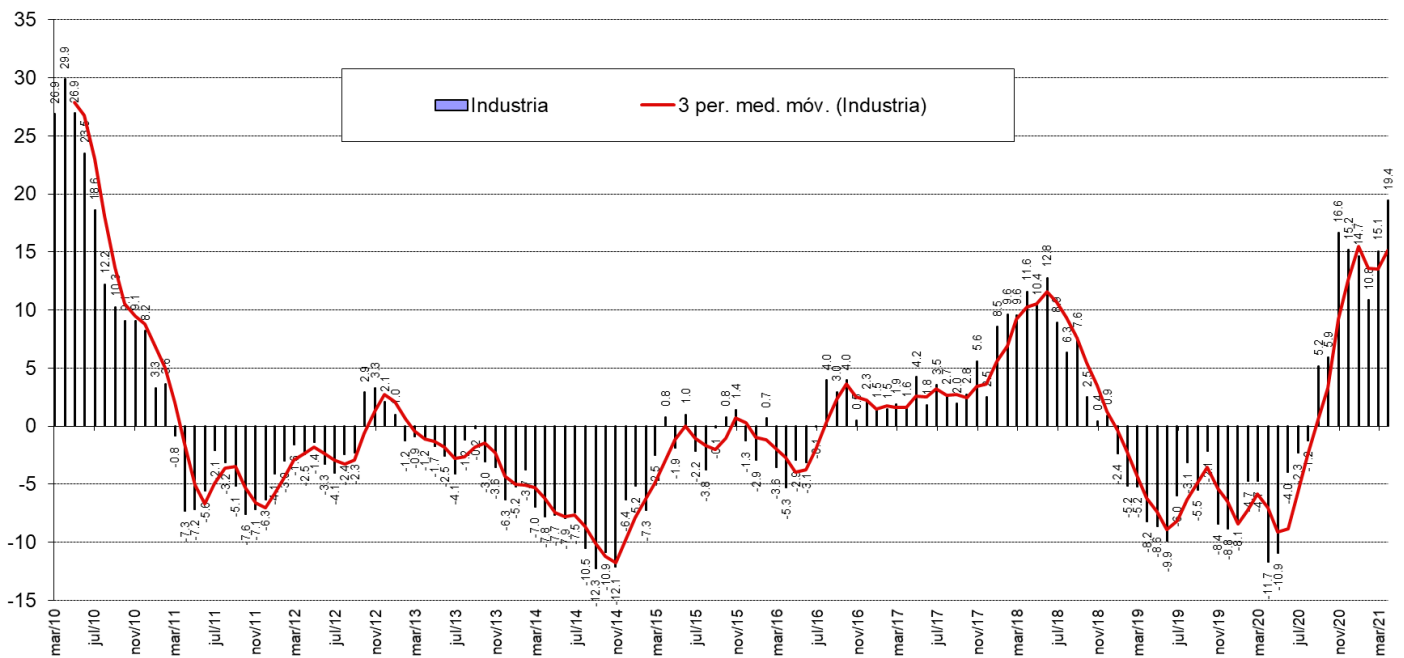
El sector manufacturero alcanzó un nivel de 52,2 puntos, inferior al mes anterior, ubicándose en un nivel superior al neutral. La producción actual disminuyó respecto del mes pasado y se ubicó en 54,0 puntos, mientras que el nivel del subíndice de inventarios alcanzó un nivel inferior al neutral con 43,8 puntos. La demanda actual se presentó por debajo del nivel neutral (44,7).

En el rango de expectativas, la producción esperada se posiciona por sobre del nivel neutral (55,8), e inferior al mes anterior en 12,3 puntos. Las expectativas de precios disminuyeron respecto del mes anterior, y se ubicaron en un nivel de 66,8 puntos. Las presiones salariales alcanzaron 58,4 puntos. Los costos de producción alcanzaron los 81,4 puntos, similar al mes anterior. La generación esperada de empleo sectorial se posicionó inferior al mes pasado, alcanzó 49,1 puntos. La situación económica del país se ve optimista alcanzando los 62,8 puntos, por sobre del promedio histórico, inferior en 12,4 puntos respecto del mes pasado y superior en 54,8 puntos respecto del mismo mes del año pasado. Los encuestados se posicionaron en un nivel de inflación esperada de 3,4%.

Cuadro N°3 Indicador de Difusión Sectorial: Industria Manufacturera

Pregunta	Industria Manufacturera												Variación		Promedio Histórico	Desv. Est. Histórica			
	may-20	jun-20	jul-20	ago-20	sept-20	oct-20	nov-20	dic-20	ene-21	feb-21	mar-21	abr-21	Mes	12 Meses					
Situación Actual																			
Producción	32.1	38.5	35.1	53.9	57.3	65.5	56.8	57.5	51.1	49.0	68.9	54.0	-14.9	29.4	52.8	8.8			
Inventarios	57.1	54.3	54.8	56.7	51.0	50.6	48.9	50.5	44.5	43.6	41.9	43.8	1.9	-6.2	53.6	4.3			
Demanda	22.8	28.8	24.0	27.8	37.0	40.2	46.0	45.5	45.6	41.6	48.2	44.7	-3.5	15.9	40.8	9.8			
Uso de Capacidad	62.9	60.6	58.9	64.4	65.2	69.2	71.9	73.6	70.9	69.7	71.7	70.9	-0.7	8.8	71.0	3.3			
Situación General de la Empresa	32.6	36.5	34.6	37.8	36.5	43.1	46.6	51.5	48.4	52.0	52.7	50.0	-2.7	17.4	49.6	8.3			
Expectativas																			
Producción	33.9	43.3	56.7	62.8	68.8	69.5	65.3	54.5	62.1	70.3	68.0	55.8	-12.3	36.3	58.1	9.5			
Precios	49.6	49.5	47.1	51.7	57.3	50.6	56.8	62.0	57.7	65.3	70.7	66.8	-3.9	14.7	55.5	6.5			
Salarios	41.1	44.2	46.2	47.8	55.2	58.0	57.4	63.0	60.4	56.9	62.2	58.4	-3.8	20.3	60.7	5.0			
Costos	62.1	62.5	60.6	58.9	63.0	66.7	67.6	70.0	66.5	74.3	82.0	81.4	-0.6	10.7	67.5	8.6			
Empleo	27.2	31.7	32.7	40.0	45.3	49.4	52.3	52.0	51.1	52.0	54.5	49.1	-5.4	24.1	46.3	8.2			
Inversiones	26.3	29.3	35.1	40.0	44.8	50.6	52.3	58.5	58.8	59.9	63.1	56.6	-6.4	32.9	55.5	10.7			
Situación Económica Global del País	14.7	20.2	35.1	55.0	62.0	64.4	64.8	62.5	65.4	69.8	75.2	62.8	-12.4	54.8	51.6	22.6			
Situación General del Negocio	33.9	39.4	53.4	57.8	63.0	63.2	60.8	61.5	62.6	66.3	64.9	60.6	-4.2	43.7	59.1	11.6			
Inflación Esperada 12 meses	3.3	3.2	2.9	2.8	2.9	2.8	3.1	3.1	3.1	3.2	3.4	3.4	0.0	-0.4	3.6	1.0			
Indice de Difusión Sectorial	33.2	39.3	42.0	44.6	51.6	53.1	54.2	49.8	54.4	56.1	58.1	52.2	-5.9	19.4	48.4	6.9			

Figura 5. Variación % respecto igual mes del año anterior: Sector Industrial

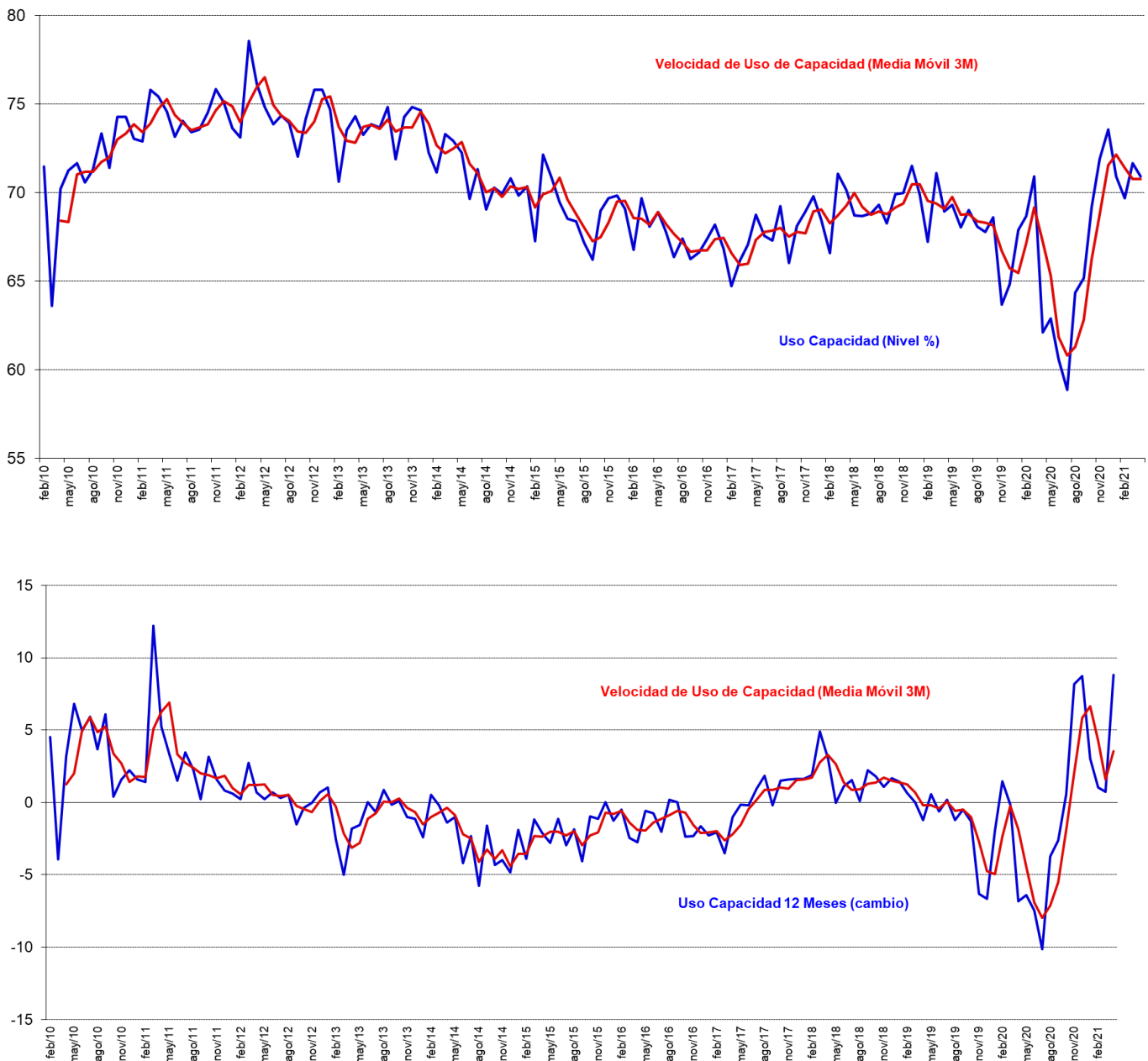


2.3.1 Análisis Uso de Capacidad Instalada de la Industria Manufacturera

El uso de capacidad instalada es un indicador importante al momento de evaluar la capacidad de respuesta del sector frente a shocks de demanda y oferta, de manera que se puede determinar la capacidad ociosa existente y, por ende, las posibilidades de alzas de precios y variación de empleo y producción que las empresas puedan implementar como manera de manejar eficientemente su stock de inventarios.

El uso de la capacidad instalada del sector aumentó con respecto del mes pasado alcanzando un nivel de 70,9% de uso. El sector está muy cercano a su capacidad promedio histórica de 71,0%, y dentro de los márgenes de variabilidad (al presentar una desviación estándar histórica de 3,3 puntos en el uso de capacidad).

Figura 6. Uso de Capacidad Instalada 3 y 12 Meses y Promedios Móviles (figura inferior)



2.4 Minería

El indicador sectorial alcanzó los 49,5 puntos, inferior al mes pasado, ubicándose por debajo de su promedio histórico, y presentando un nivel de variabilidad de 7,8 puntos. El subíndice de producción actual alcanzó un nivel inferior al neutral de 46,1 puntos, inferior al mes anterior en 15,0 puntos, y 10,9 puntos superior a su nivel del mismo mes del año pasado. Dentro de los indicadores de minería, producción actual es un subíndice que presenta un alto nivel de volatilidad alcanzando una desviación histórica de 25,6 puntos. Por su parte el subíndice de inventarios presentó un nivel neutral. El índice de demanda que enfrentó el sector alcanzó los 50,8 puntos. La situación general actual de la empresa está por sobre el nivel neutral (92,1), superior al mes anterior en 20,7.

En la subsección de expectativas, la producción esperada para los próximos meses presenta un indicador inferior al nivel neutral con 47,6 puntos (8,0 puntos superior al mes anterior), inferior a su promedio histórico de 72,3 puntos y manteniendo una fuerte variabilidad de 20,1 puntos de desviación estándar. Las expectativas de costos de insumos disminuyeron respecto del mes pasado, con un nivel de 56,3 puntos. El sector se encuentra por sobre el nivel neutral respecto de la economía chilena con un nivel de expectativas de 99,2 puntos.

Cuadro N°4 Indicador de Difusión Sectorial: Minería

Pregunta	Minería												Variación		Promedio Histórico	Desv. Est. Histórica		
	may-20	jun-20	jul-20	ago-20	sept-20	oct-20	nov-20	dic-20	ene-21	feb-21	mar-21	abr-21	Mes	12 Meses				
Situación Actual																		
Producción	77.1	74.9	76.8	86.9	16.9	45.2	90.1	88.6	59.6	14.2	61.1	46.1	-15.0	10.9	62.7	25.6		
Inventarios	50.0	55.2	54.5	54.4	50.0	54.6	64.8	50.0	50.0	50.0	47.4	50.0	2.6	0.0	49.8	5.2		
Demanda	58.8	58.1	59.0	58.7	53.0	52.3	59.9	53.0	50.7	51.5	63.0	50.8	-12.2	-8.7	61.7	12.9		
Uso de Capacidad	93.2	94.4	93.3	94.2	94.6	94.4	87.7	95.6	95.3	95.2	92.0	96.1	4.2	2.4	94.3	2.2		
Situación General de la Empresa	75.1	77.1	77.5	78.9	88.0	80.7	30.9	89.3	88.2	88.8	71.4	92.1	20.7	51.4	85.0	10.9		
Expectativas																		
Producción	83.2	74.9	46.5	49.5	88.0	81.8	87.7	15.6	93.9	86.3	39.6	47.6	8.0	-24.3	72.3	20.1		
Precios	49.3	43.5	47.9	47.3	50.2	50.0	64.8	50.2	49.3	50.0	52.6	45.3	-7.3	0.9	48.6	9.6		
Costos	50.0	45.6	49.4	47.3	50.9	50.0	62.3	51.0	51.5	57.7	61.1	56.3	-4.8	7.8	57.3	15.0		
Salarios	47.8	45.6	83.3	50.7	84.8	86.7	55.6	87.1	51.7	87.3	57.8	87.4	29.6	39.6	79.7	13.0		
Empleo	46.3	44.1	39.5	82.3	47.0	82.0	37.7	86.9	50.0	44.8	70.8	50.0	-20.8	12.5	52.0	11.7		
Inversiones	86.8	86.7	87.3	86.5	91.0	91.5	72.9	90.9	90.4	91.0	74.0	93.7	19.7	56.0	87.5	11.1		
Situación General de la Empresa	83.2	88.9	83.5	90.5	91.0	93.0	75.3	93.2	89.7	91.0	74.0	89.0	14.9	16.8	61.5	14.7		
Situación Económica Global del País	72.9	82.3	74.5	83.3	87.3	87.6	55.6	97.7	90.4	98.5	92.2	99.2	7.0	27.8	67.6	21.2		
Índice de Difusión Sectorial	64.0	59.3	50.3	51.3	63.7	59.8	60.9	39.6	64.9	62.6	51.7	49.5	-2.3	-11.0	61.5	7.8		

Figura 7. Variación % respecto igual mes del año anterior: Sector Minería

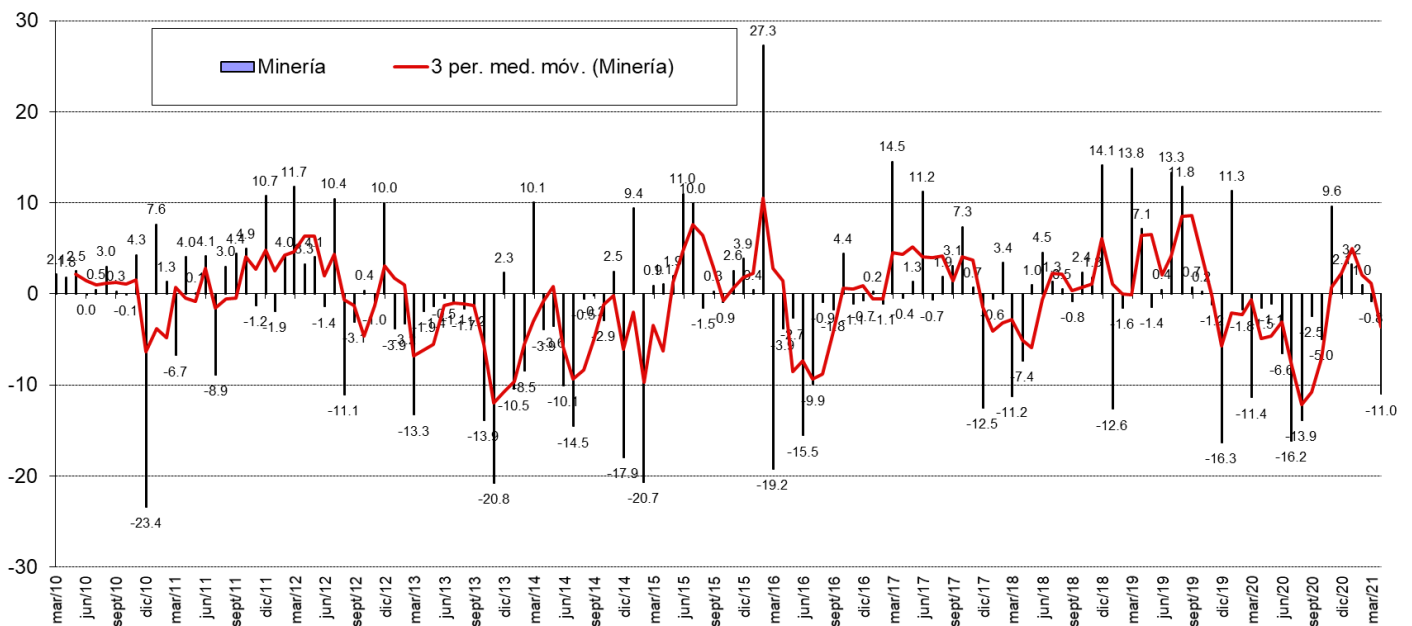
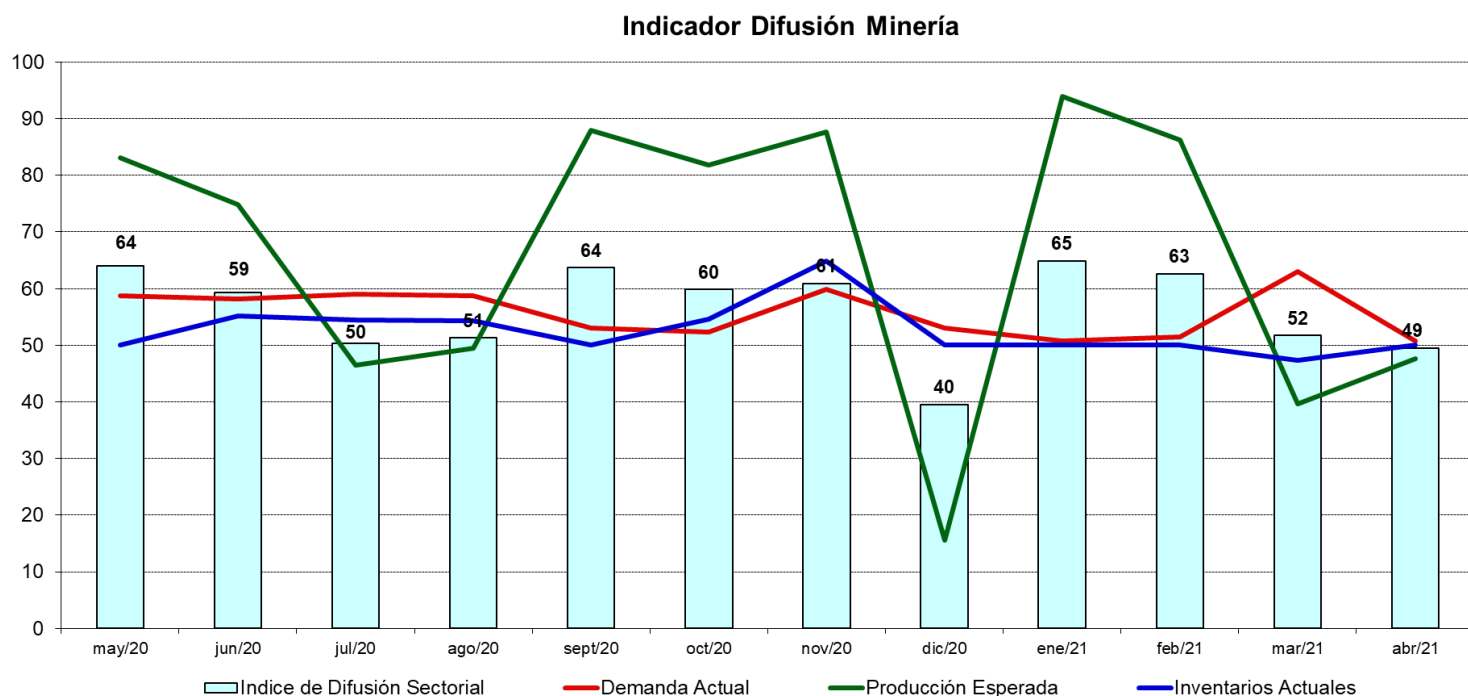


Figura 8. Indicador Difusión del Sector Minería



3 Análisis por Variables Individuales

Los índices que presentan las mayores variaciones respecto al mes pasado fueron: Producción Actual (-15,0), Empleo (-9,5) y Demanda (-9,1); en frecuencia anual los mayores cambios se produjeron en Situación Económica Global del País (46,0), Inversiones (40,5) y Situación General del Negocio (33,3).

Cuadro N°5. Indicadores de Confianza Sectorial: Variables Individuales

Indicador		Abr 2021	Mar 2021	Abr 2020	Cambio Mes Anterior	Cambio en 12 Meses
Actual	Producción Actual	50.0	65.0	29.9	-15.0	20.2
	Demanda	44.9	54.1	27.0	-9.1	17.9
	Inventarios	46.3	43.3	55.0	3.0	-8.7
	Uso de Capacidad	83.5	81.8	77.9	1.7	5.6
	Situación Actual Empresa	59.3	57.2	29.3	2.1	30.1
Expectativas	Producción o Ventas Esperada	53.3	58.8	35.9	-5.5	17.4
	Precios Venta	57.5	61.9	41.8	-4.4	15.7
	Salarios	66.7	60.3	34.8	6.4	31.8
	Empleo	50.1	59.6	22.5	-9.5	27.6
	Costos Insumos	72.9	73.7	61.5	-0.9	11.4
	Inversiones	66.2	64.6	25.8	1.6	40.5
	Situación General del Negocio	61.9	63.9	28.6	-2.0	33.3
	Situación Económica Global del País	67.7	75.1	21.4	-7.4	46.3
Inflación Esperada 12 meses	3.3	3.3	3.7	0.0	-0.4	

Figura 9. Indicadores Sectoriales por Concepto: Nivel Actual

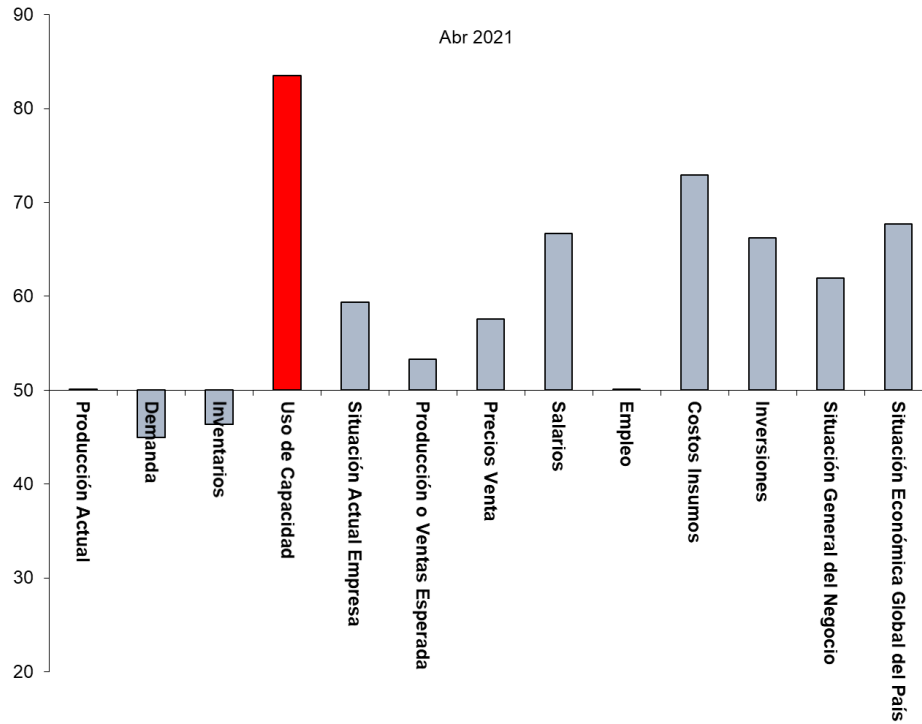


Figura 10. Indicadores Sectoriales por Concepto: Comparación Mes Anterior

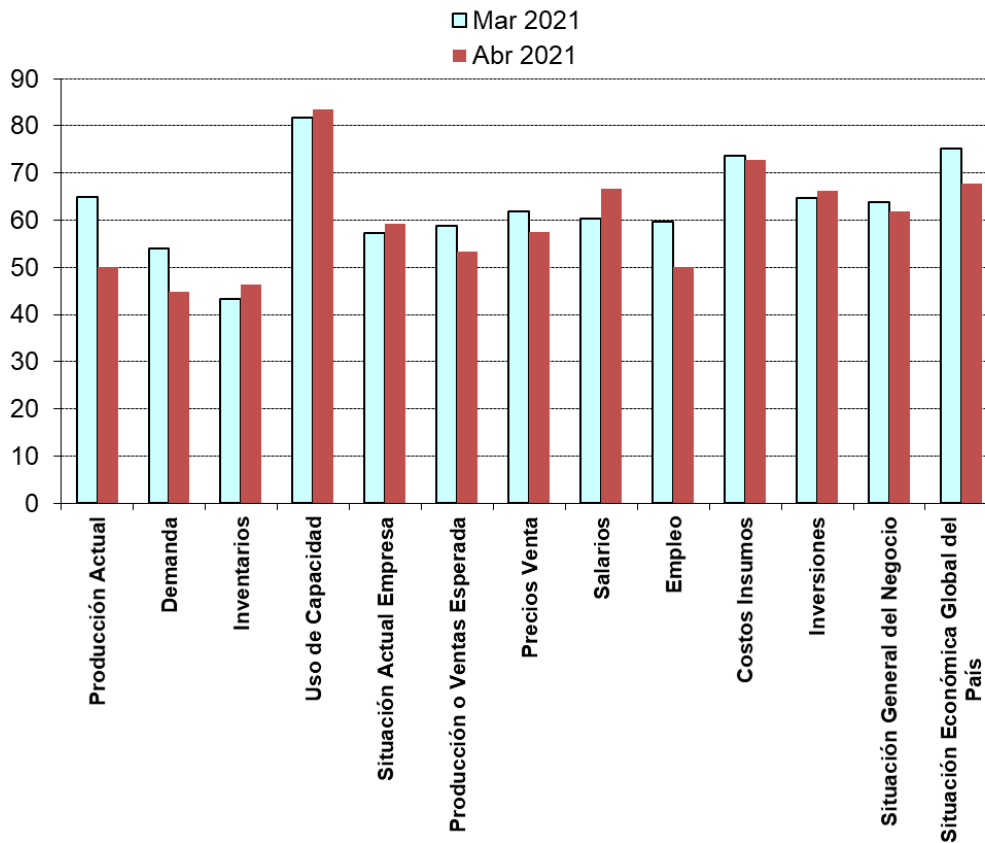
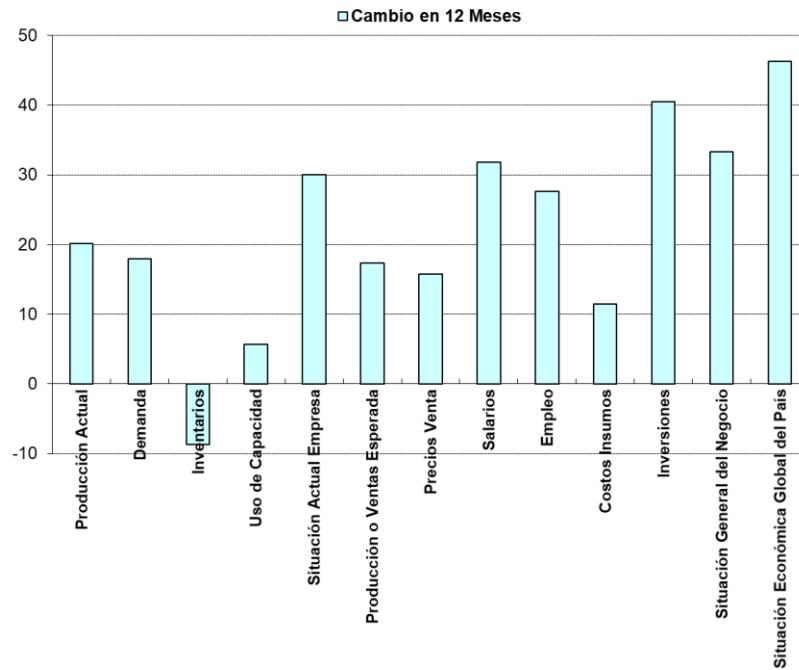


Figura 11. Indicadores Sectoriales por Concepto: Cambio en 12 Meses



3.1 Expectativas de Situación Económica Chilena y Empresarial

Analizando la dinámica de los sub-índices agregados para la situación esperada de la economía versus la situación esperada para las empresas, podemos ver una alta correlación, visualizándose una dinámica muy similar entre ambos índices (ver Figura 12a y 12b).

Las expectativas de la situación esperada de la empresa se presentaron optimistas con 61,9 puntos. La situación económica del país esperada presentó un nivel optimista de 67,7 puntos.

Si excluimos al sector Minería las expectativas de la economía chilena aún presentan una alta correlación: las perspectivas económicas son optimistas (ver 12.b) alcanzando un nivel de 57,2 puntos versus los 67,7 puntos que alcanza el indicador a nivel agregado (incluyendo Minería).

Figura 12a. Índice Expectativas de Economía Chilena y Situación Esperada de la Empresa

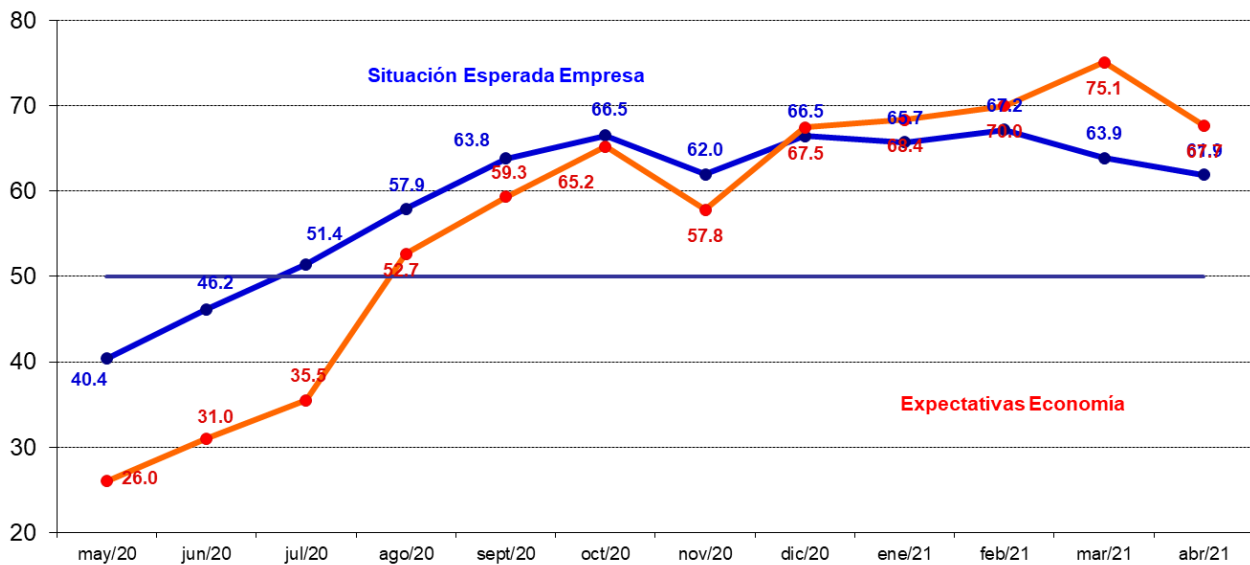


Figura 12b. Índice Expectativas de Economía Chilena Agregada y Excluyendo Minería

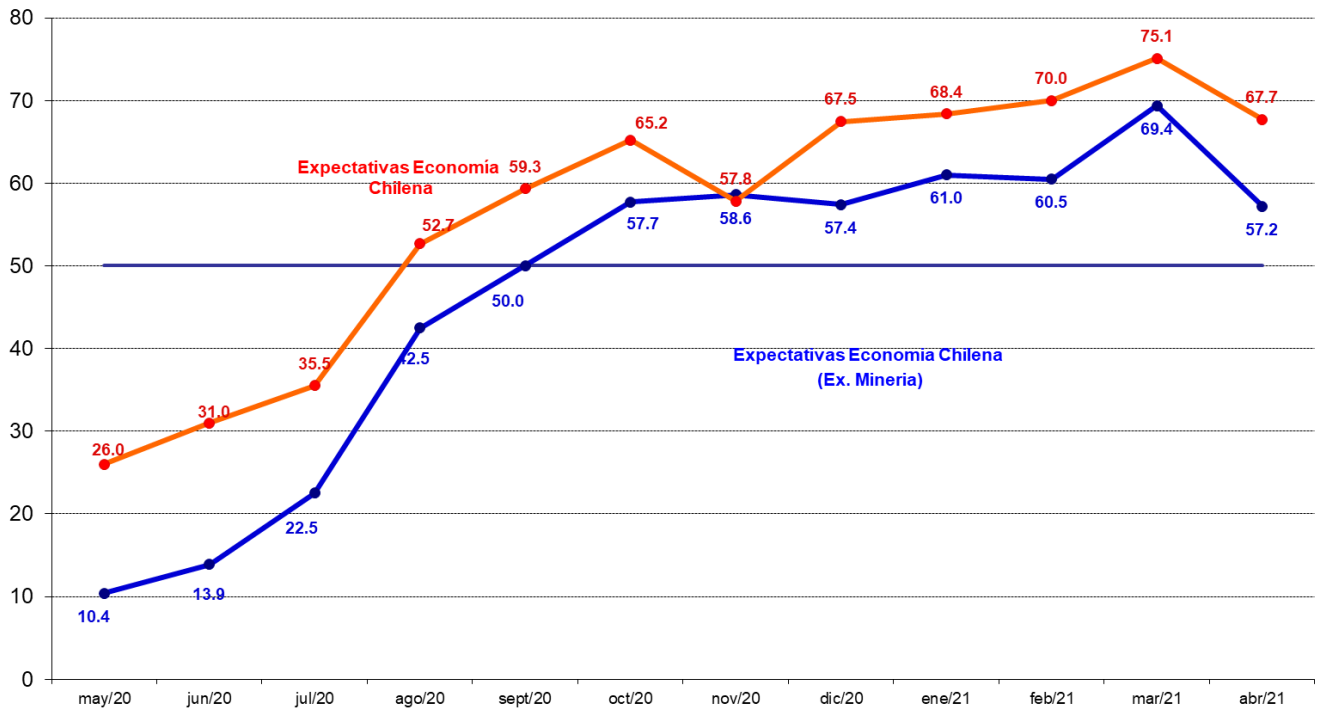


Figura 13a. Índice Expectativas de Economía Chilena e Inversión Planeada (Cambio 12 meses)

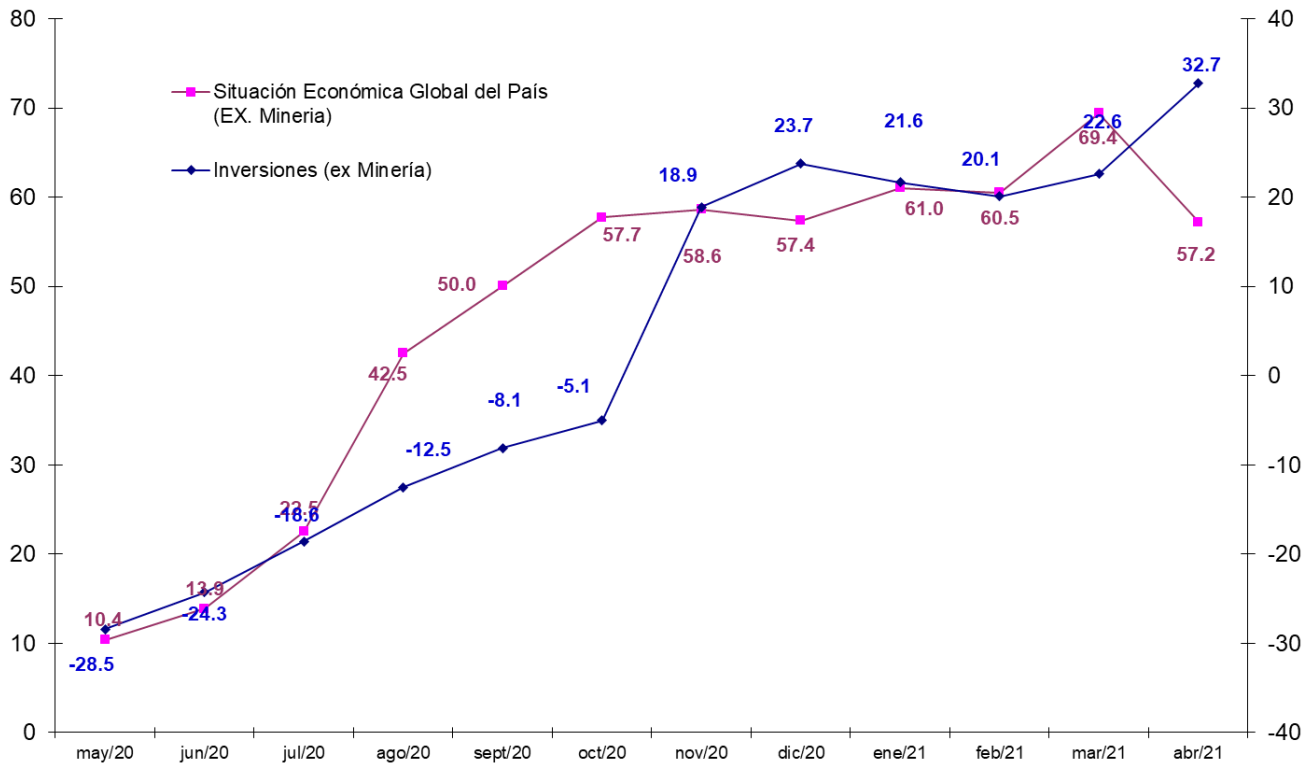


Figura 13b. Índice de Demanda Actual y Situación Actual del Negocio

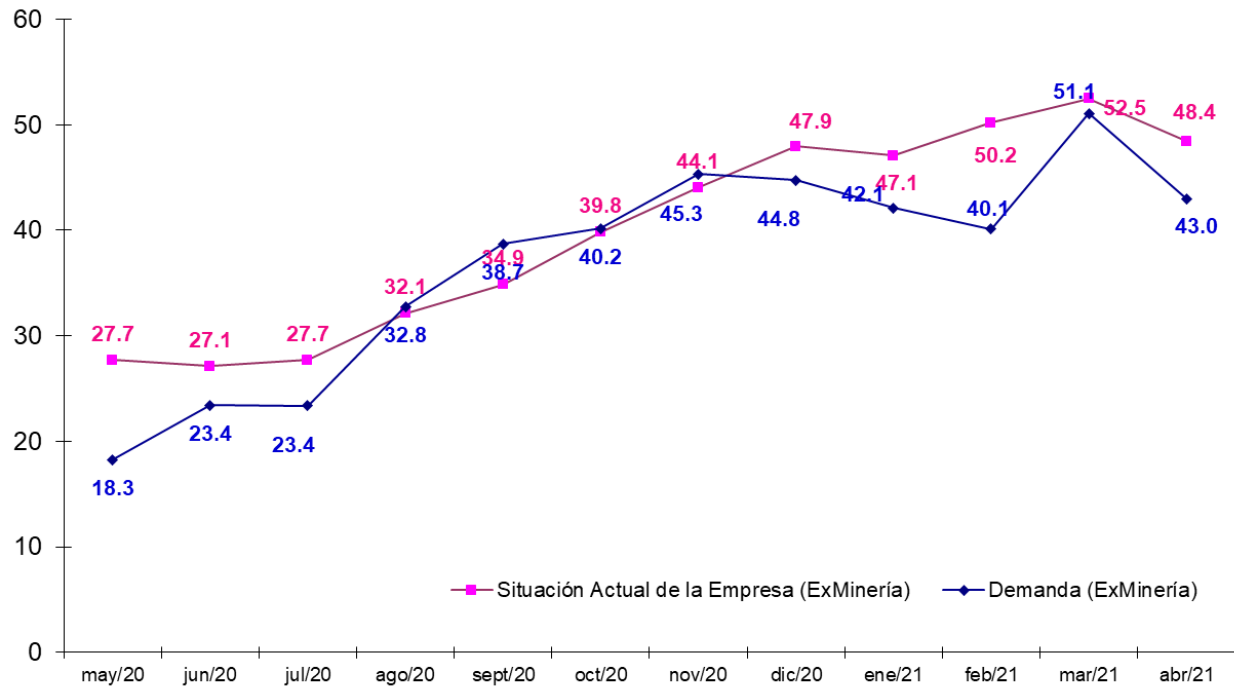
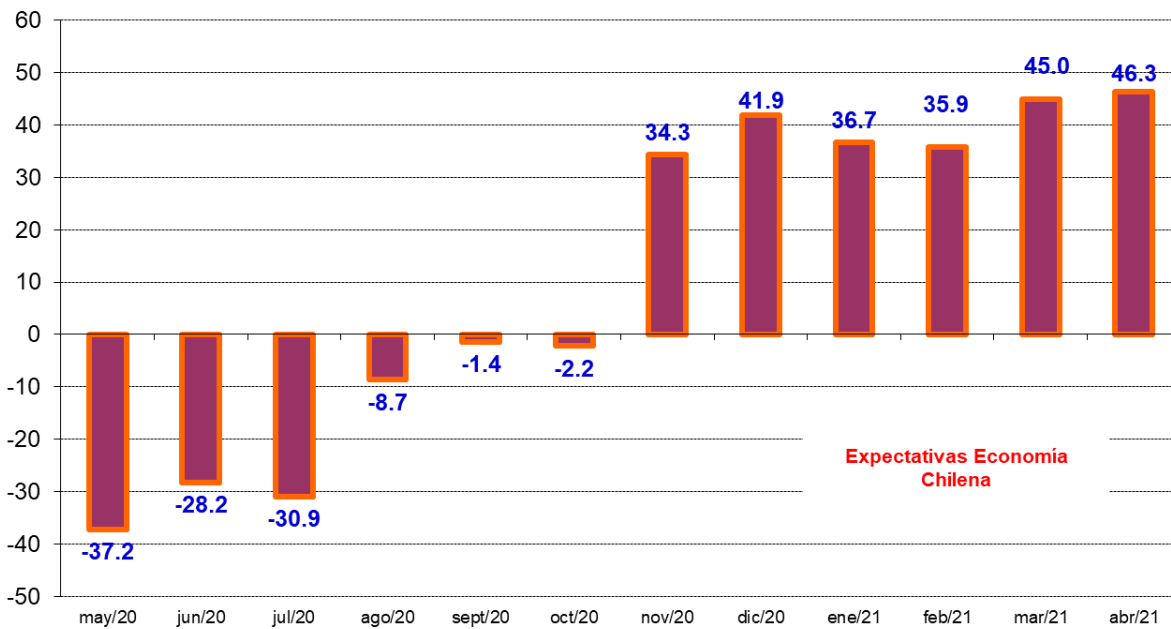


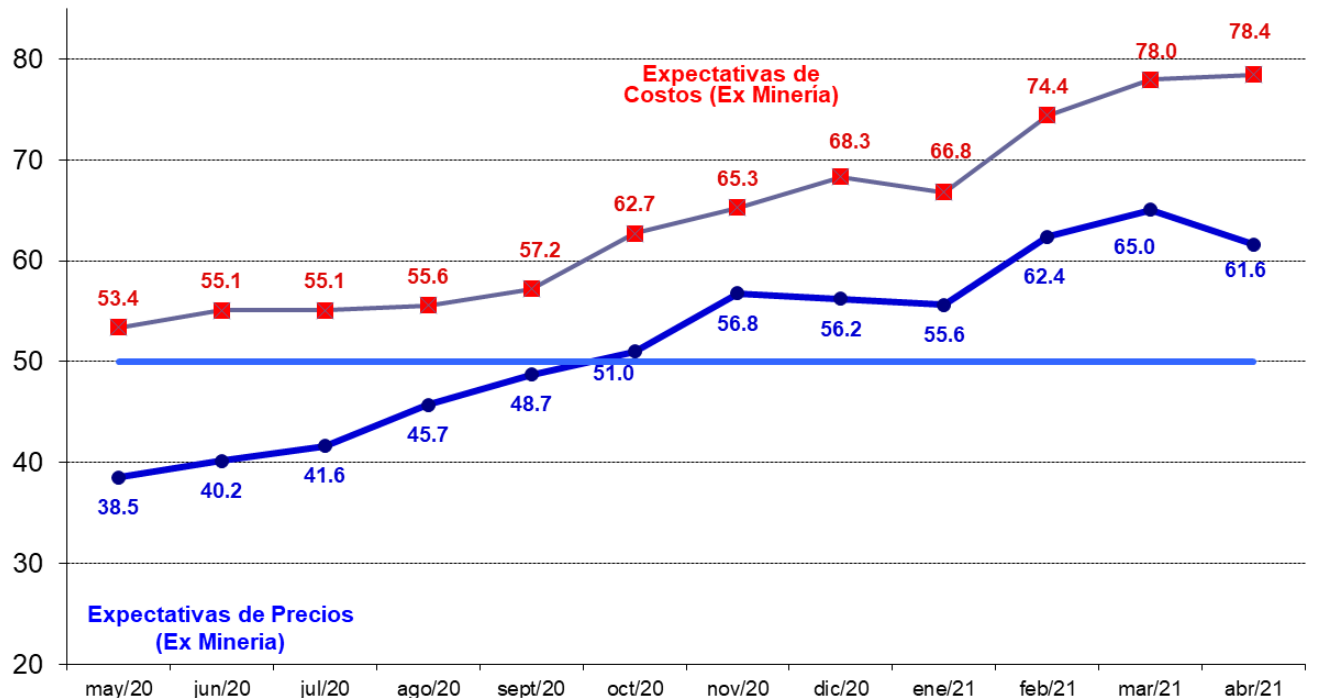
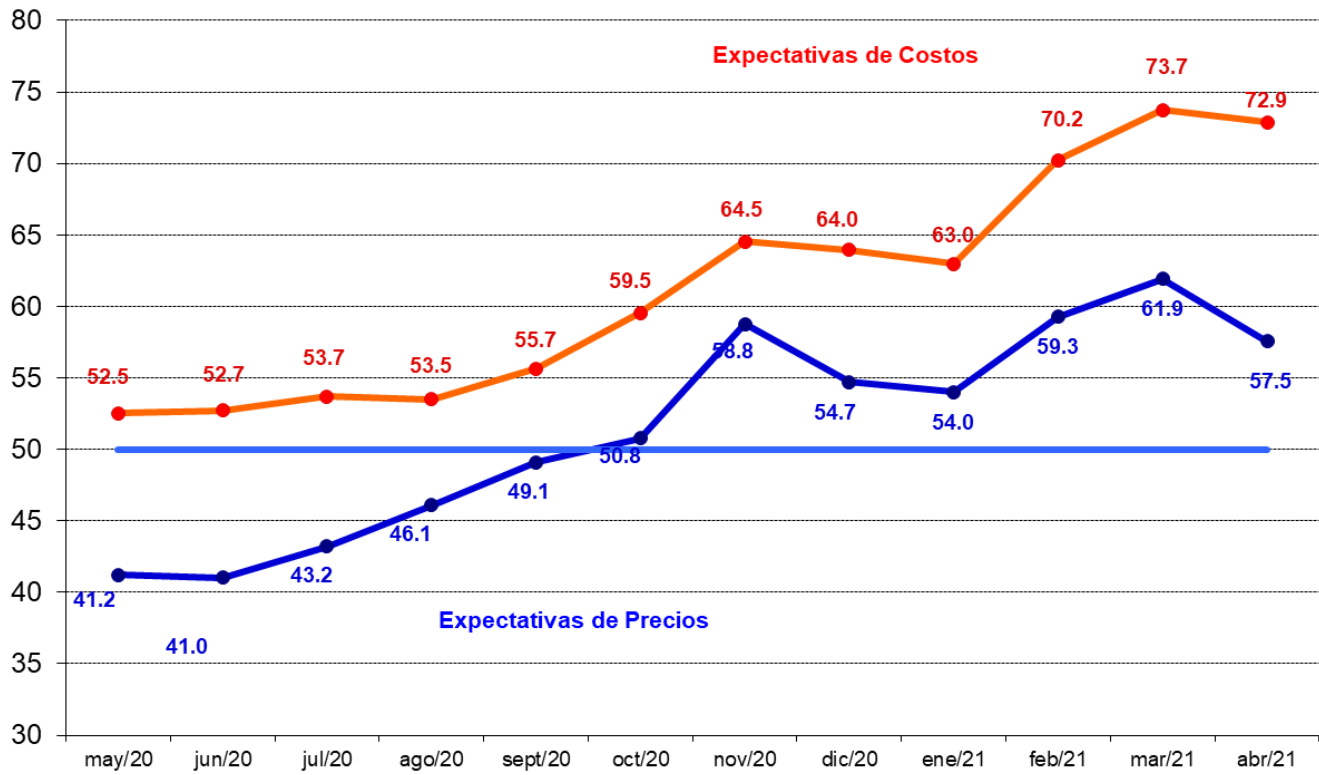
Figura 14. Evolución Índice Expectativas de Economía Chilena (Variación en 12 Meses)



3.2 Encuesta de Costos e Inflación Esperada

Como una forma de evaluar la dinámica de la inflación esperada, las Figuras 15a y 15b pueden ser utilizadas para monitorear las presiones inflacionarias y para correlacionarlas con la pregunta de costos. Se observa una correlación positiva de ambos índices, durante la mayor parte del tiempo. Durante este mes los subíndices de costos y precios se ubican en 72,9 y 57,5 puntos respectivamente. Este análisis sigue una dinámica similar si se excluye el sector Minería, tal como se observa en la figura 15b.

Figura 15a y 15b. Índice de Precios y Costos Esperados Sectoriales (Figura inferior excluye sector Minería)

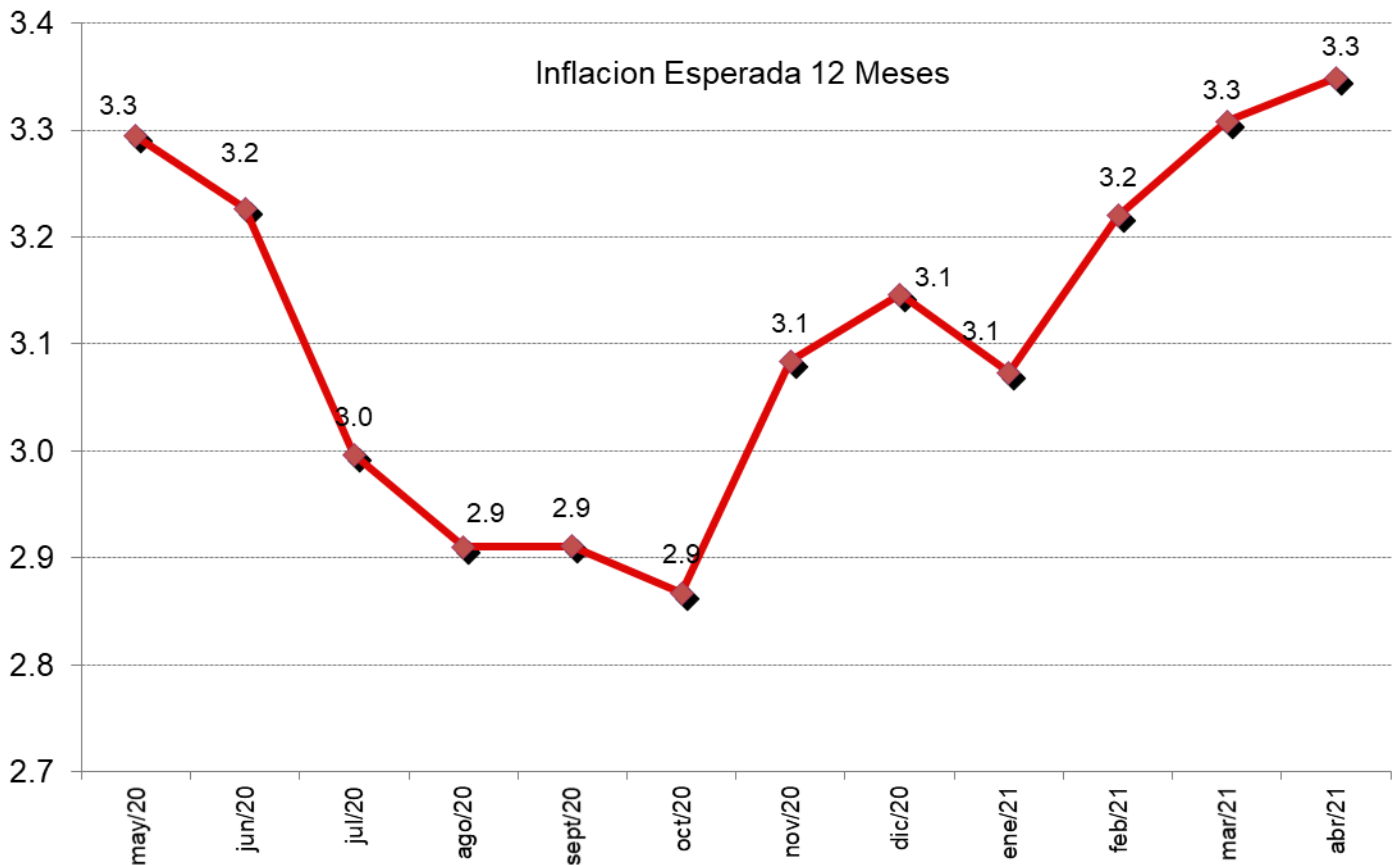


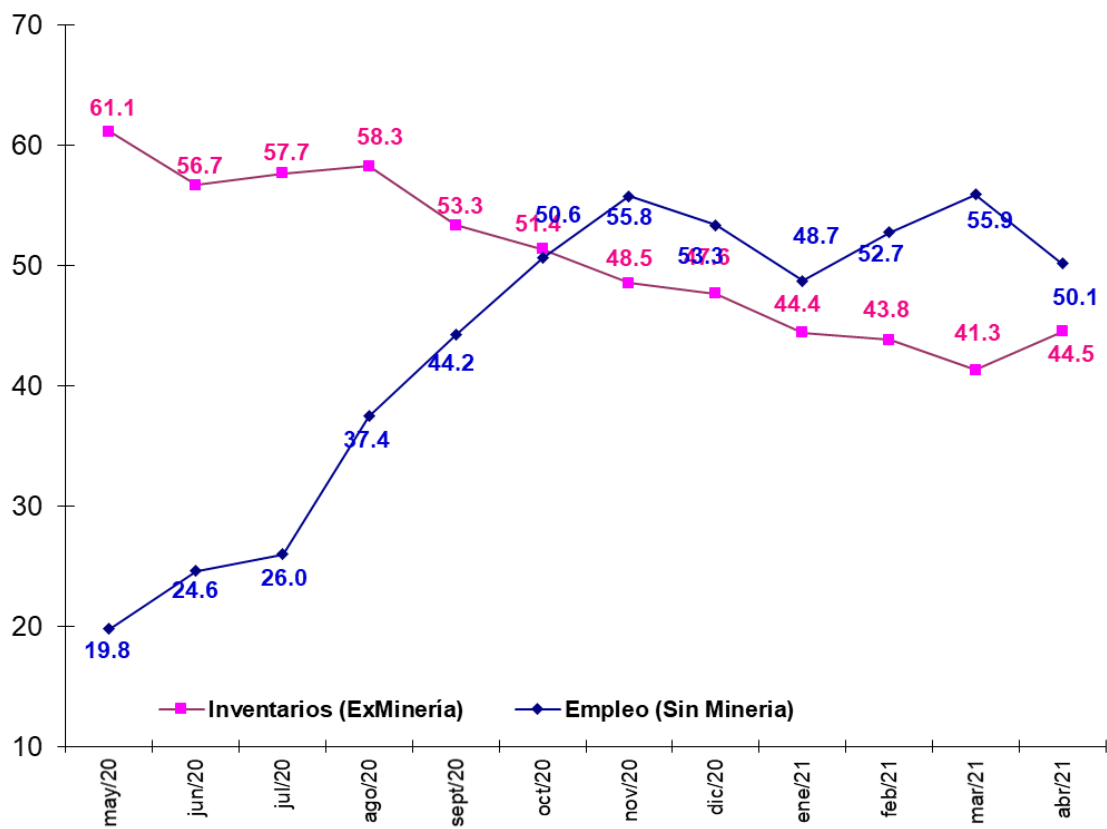
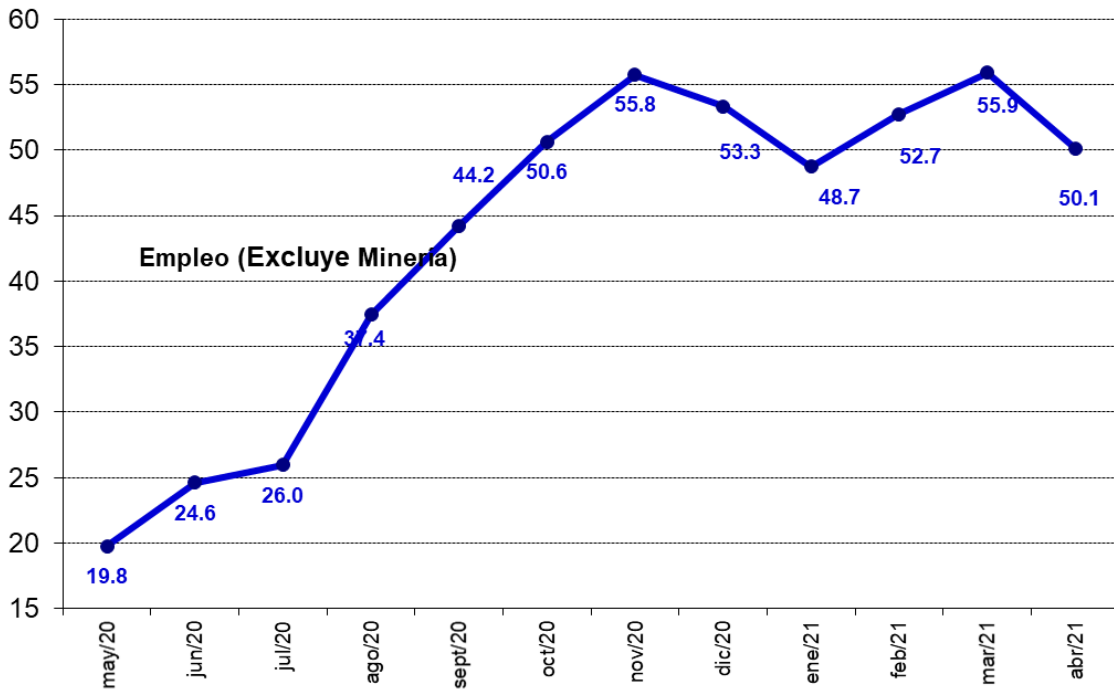
Inflación Esperada y Empleo

Respecto de la pregunta correspondiente a las *expectativas de inflación para los próximos 12 meses*, de los resultados de la encuesta se observa una distribución estadística con sesgo y curtosis. Hacia septiembre de 2011 la inflación se encontraba en rango del 3,5%. Posteriormente, ya en noviembre del mismo año las presiones de inflación comienzan a aumentar, ubicándose en 3,8%. A partir de abril de 2012, comienzan nuevamente a caer hasta junio de 2013, cuando crecen nuevamente. Durante el 2014 continúa la tendencia al alza, alcanzando en diciembre de 2014 expectativas de 4,1% de inflación. En enero del 2015 las expectativas de inflación vuelven a disminuir, ubicándose en 3,7%. En abril del mismo año las expectativas de inflación vuelven a elevarse hasta 3,9%, manteniéndose alrededor de dicho valor hasta Julio con un valor de 3,9%. En el mes de agosto del año 2015 las expectativas de inflación vuelven a aumentar hasta 4,2%, alcanzando un nivel de 4,4% entre septiembre y octubre para luego comenzar a disminuir. La inflación esperada ha continuado disminuyendo hasta enero del 2017, donde se ha mantuvo hasta mayo del mismo año en 3,2%. La inflación esperada continuó disminuyendo hasta enero del 2018 (2,7%), para posteriormente, comenzar a incrementarse paulatinamente. En diciembre de 2019 la inflación esperada para los próximos 12 meses fue de 3,7%.

Las expectativas de inflación promedio para los 12 meses próximos para el sector Comercio e Industria alcanzaron un 3,35%. La mediana se ubica en 3,20% para Comercio e Industria (Figuras 16 y 17 y cuadro 6). Estadísticamente se observan niveles significativos de curtosis y sesgo para los sectores Industrial y Comercio.

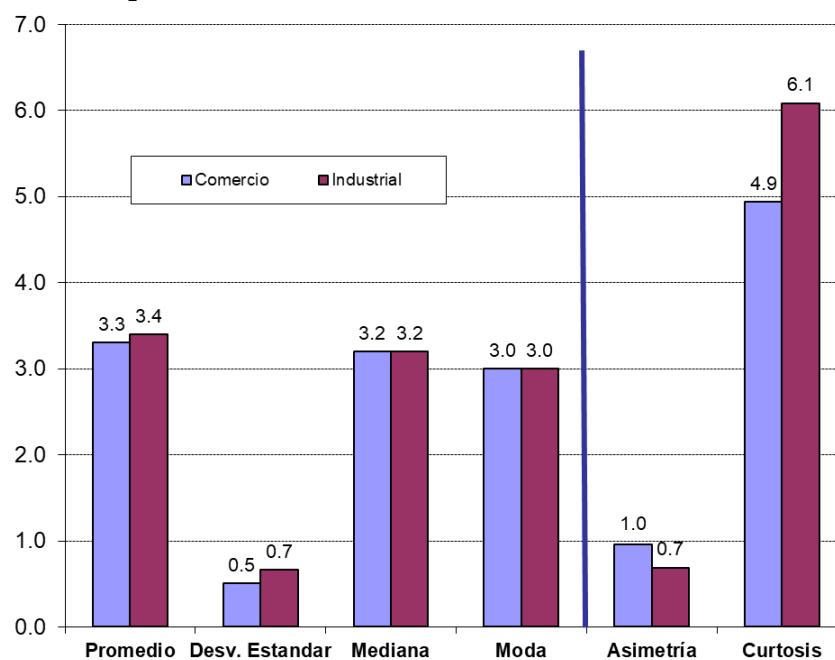
Figura 16. Inflación Esperada en 12 meses (Comercio e Industria), Generación de Empleo (Excluyendo Minería) e Inventarios





Si finalmente observamos las Figura 16 (empleo e inventarios y empleo), podemos ver por otra parte que la generación de empleo sectorial aumentó ligeramente respecto del mes pasado, alcanzando un indicador promedio de 55,9 puntos (excluyendo Minería).

Figura 17. Estadísticos de la Inflación Esperada en 12 meses Sectoriales



Cuadro N°6. Descripción Estadística de la Inflación Esperada

Inflación Esperada 12 meses			
Estadístico	Sector		Promedio Ponderado
	Comercio	Industrial	
Promedio	3.30	3.40	3.35
Desv. Estandar	0.51	0.66	0.58
Test Inflacion = 3	6.69	6.35	6.53
P-Value Test $\rho = 3$	0.0000	0.0000	0.0000
Muestra	125	113	119
Mediana	3.20	3.20	3.20
Moda	3.00	3.00	3.00
Asimetría	0.96	0.69	0.83
Test Sesgo	4.38	3.00	3.73
P-Value S=0	0.0000	0.0027	0.0013
Curtosis	4.94	6.08	5.48
Test Curtosis	4.42	6.69	5.50
P-Value C=3	0.0000	0.0000	0.0000

Muestra

Este mes la muestra alcanzó a 318 encuestados lo que corresponde al 52,0% de la muestra referencial.

Cuadro N°7 Base Muestral

Sector	Población		
	BCCh	Encuestadas	%
Comercio	200	125	62.5%
Construcción	100	72	72.0%
Industria	300	113	37.7%
Minería	11	8	72.7%
Totales	611	318	52.0%