

Indicador Mensual de Confianza Empresarial | IMCE

Informe Febrero 2021



Resumen Ejecutivo ¹

El Indicador Mensual de Confianza Empresarial (IMCE) este mes alcanzó un nivel de 55,72 puntos; 1,34 puntos superior al mes pasado, posicionando a las expectativas empresariales globales en un nivel superior al neutral. Los sectores de Comercio, Construcción e Industria experimentaron aumentos con respecto al mes anterior, mientras que Minería disminuyó en 2,28 puntos. Construcción se posicionó en un nivel pesimista, mientras que los sectores de Comercio, Industria Manufacturera y Minería se ubicaron en niveles optimistas.

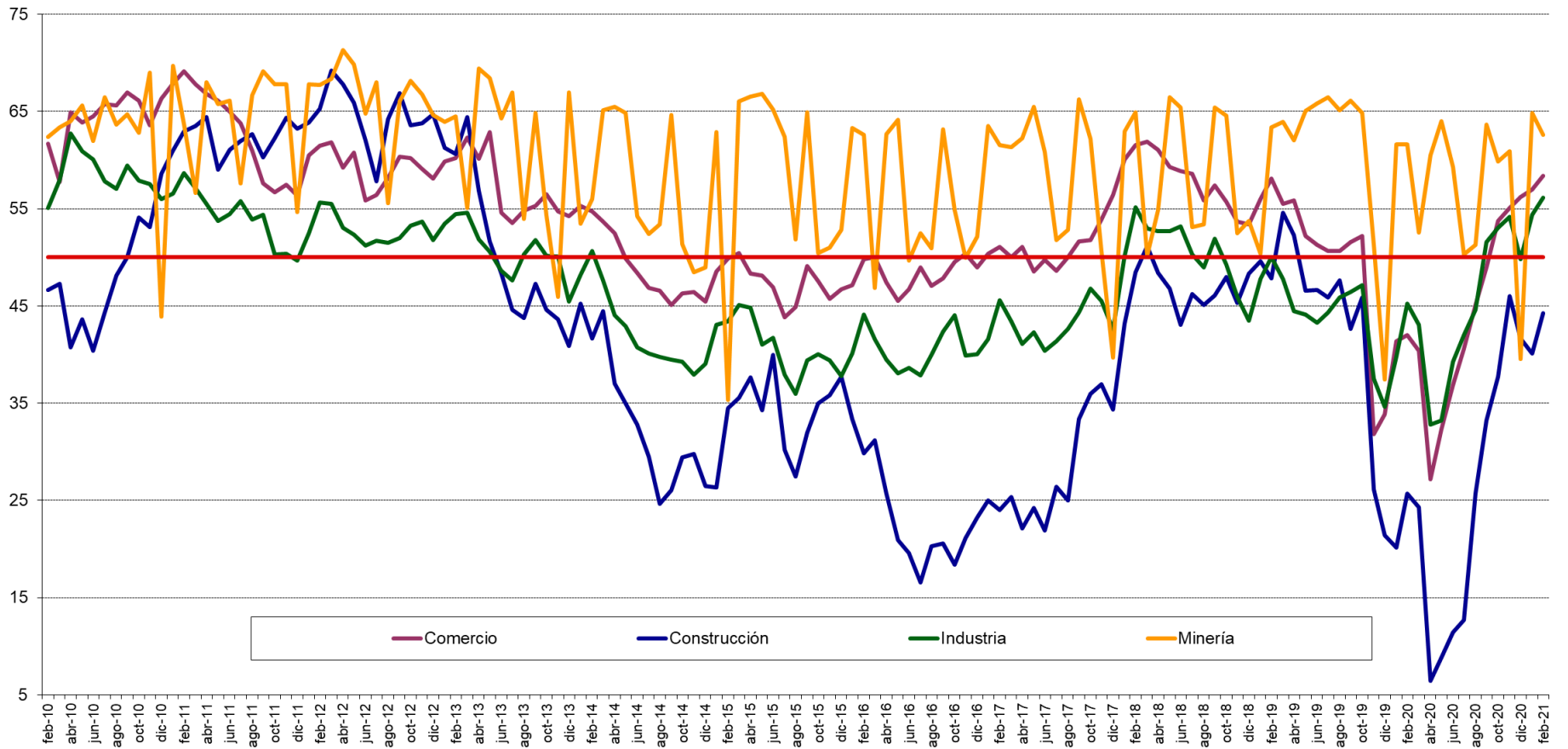
Las presiones de salarios se posicionaron en un nivel superior al neutral (67,0 puntos); las expectativas sobre empleo aumentaron en 1,7 puntos respecto del mes anterior (50,7 puntos); y la producción esperada se ubicó en 73,4 puntos, superior al mes anterior en 2,6 puntos. El uso de la capacidad instalada alcanzó un 82,5% de uso, inferior al mes pasado en 0,6 puntos. La inflación esperada se ubicó en 3,2%, superior al mes anterior en 0,1 puntos.

La demanda actual alcanzó 43,0 puntos, inferior al mes anterior en 1,3 puntos. Los inventarios se ubicaron por debajo del nivel deseado alcanzando 45,9 puntos; las presiones de costos alcanzaron los 70,2 puntos; la situación general del negocio alcanzó un nivel de 67,2 puntos; y la apreciación general sobre la economía chilena se ubicó en un nivel de 70,0 puntos, superior al mes anterior en 1,6 puntos.

	Comercio	Construcción	Industria	Minería	IMCE
dic-16	48.99	23.26	40.05	52.15	41.49
ene-17	50.34	25.00	41.61	63.51	44.88
feb-17	51.05	23.99	45.56	61.55	45.98
mar-17	50.00	25.32	43.41	61.36	45.12
abr-17	51.09	22.14	41.09	62.24	44.11
may-17	48.57	24.21	42.32	65.49	44.93
jun-17	49.74	21.88	40.40	60.86	43.20
jul-17	48.63	26.37	41.40	51.79	42.41
ago-17	50.00	25.00	42.65	52.82	43.17
sept-17	51.63	33.33	44.29	66.23	48.26
oct-17	51.76	35.98	46.79	62.21	48.96
nov-17	53.86	36.97	45.51	50.66	47.01
dic-17	56.42	34.38	42.56	39.66	44.00
ene-18	60.08	43.18	50.15	62.96	53.79
feb-18	61.52	48.46	55.17	64.95	57.38
mar-18	61.86	51.15	52.97	50.13	54.34
abr-18	61.06	48.39	52.67	54.88	54.41
may-18	59.29	46.77	52.70	66.47	55.87
jun-18	58.87	43.08	53.16	65.40	55.05
jul-18	58.55	46.19	50.31	53.14	52.16
ago-18	55.84	45.09	48.99	53.35	50.82
sept-18	57.39	46.05	51.89	65.40	54.75
oct-18	55.68	47.98	49.28	64.60	53.55
nov-18	53.64	45.34	45.95	52.46	49.01
dic-18	53.39	48.33	43.48	53.76	48.81
ene-19	56.02	49.58	47.79	50.33	50.67
feb-19	58.09	47.86	50.00	63.39	54.17
mar-19	55.47	54.58	47.74	63.93	54.01
abr-19	55.85	52.24	44.44	62.02	52.08
may-19	52.22	46.58	44.09	65.05	50.56
jun-19	51.25	46.62	43.25	65.85	50.16
jul-19	50.62	45.83	44.31	66.47	50.36
ago-19	50.62	47.60	45.87	65.13	51.02
sept-19	51.59	42.65	46.40	66.12	50.74
oct-19	52.16	45.90	47.15	64.84	51.52
nov-19	31.83	26.09	37.54	51.30	36.58
dic-19	33.85	21.43	34.64	37.42	32.53
ene-20	41.36	20.18	39.73	61.64	40.67
feb-20	41.97	25.69	45.26	61.64	43.91
mar-20	40.38	24.26	43.03	52.57	40.70
abr-20	27.21	6.43	32.77	60.50	31.74
may-20	32.30	8.80	33.18	63.98	34.28
jun-20	36.89	11.40	39.26	59.28	37.30
jul-20	40.62	12.68	41.99	50.32	37.81
ago-20	45.08	25.72	44.63	51.28	42.51
sept-20	48.99	33.20	51.56	63.67	49.81
oct-20	53.77	37.69	53.07	59.84	51.68
nov-20	55.05	46.03	54.17	60.91	54.16
dic-20	56.23	41.67	49.83	39.55	48.00
ene-21	56.96	40.08	54.40	64.88	54.38
feb-21	58.40	44.23	56.11	62.60	55.72

¹ La composición específica de todos los indicadores de confianza que aquí se comentan se encuentra en el Anexo Técnico disponible en www.icare.cl y www.uai.cl.

Figura 0.
Evolución del IMCE por sector económico



1 Evolución del IMCE

El Indicador Mensual de Confianza Empresarial presentó un nivel de 55,72 puntos, aumentando en 1,34 puntos respecto del mes anterior (figuras 1a-1d) y aumentando en 11,81 puntos respecto de igual mes del año pasado. Este indicador agregado se ubica actualmente por sobre del umbral neutral de 50 puntos para los siguientes tres a seis meses.

Revisando la dinámica del IMCE y el IMCE que excluye al sector Minería (Figura 1b, “IMCE sin Minería”) podemos apreciar que ambos presentan una alta correlación. El IMCE que excluye al sector minero se posiciona en un nivel optimista, inferior al IMCE Global.

Figura 1a.
Evolución del IMCE

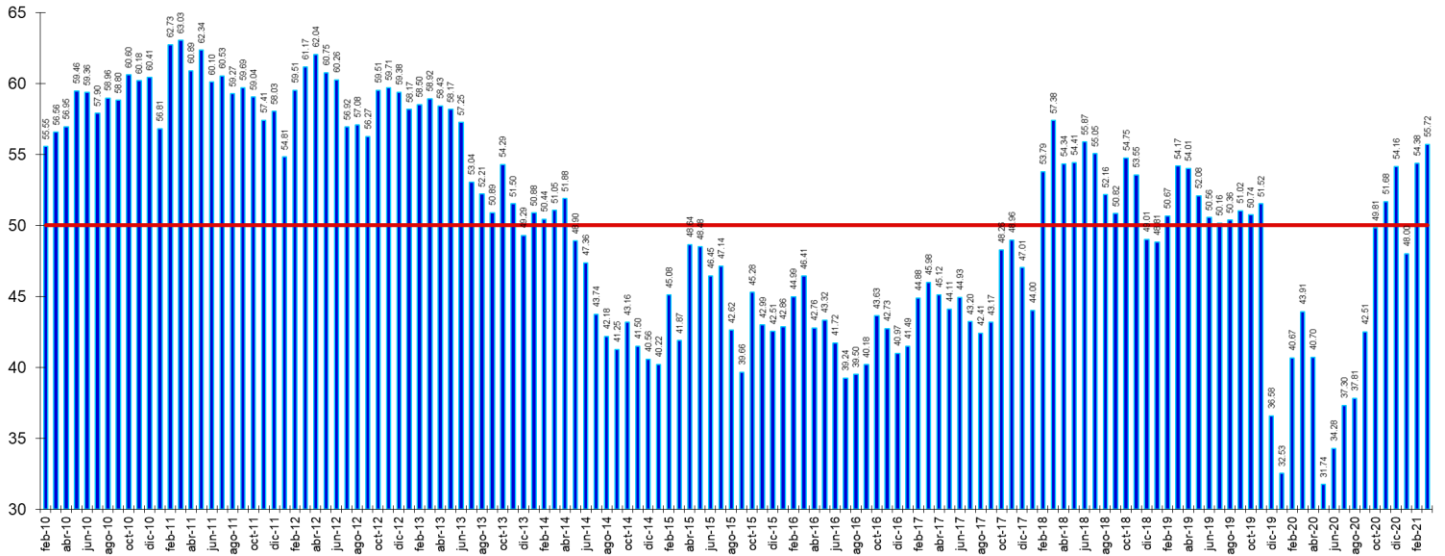


Figura 1b.
Evolución del IMCE Global versus IMCE sin Minería

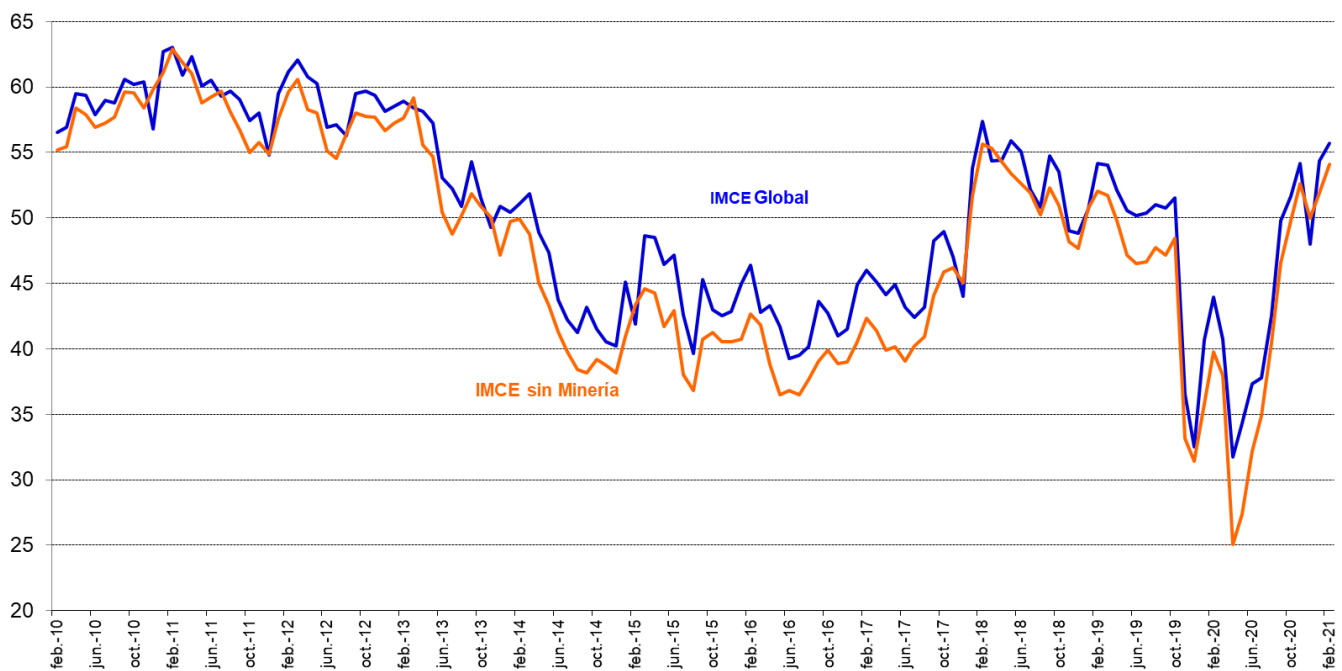


Figura 1c.
Variación del IMCE en 12 Meses y Velocidad medida por su Media Móvil de tres Meses

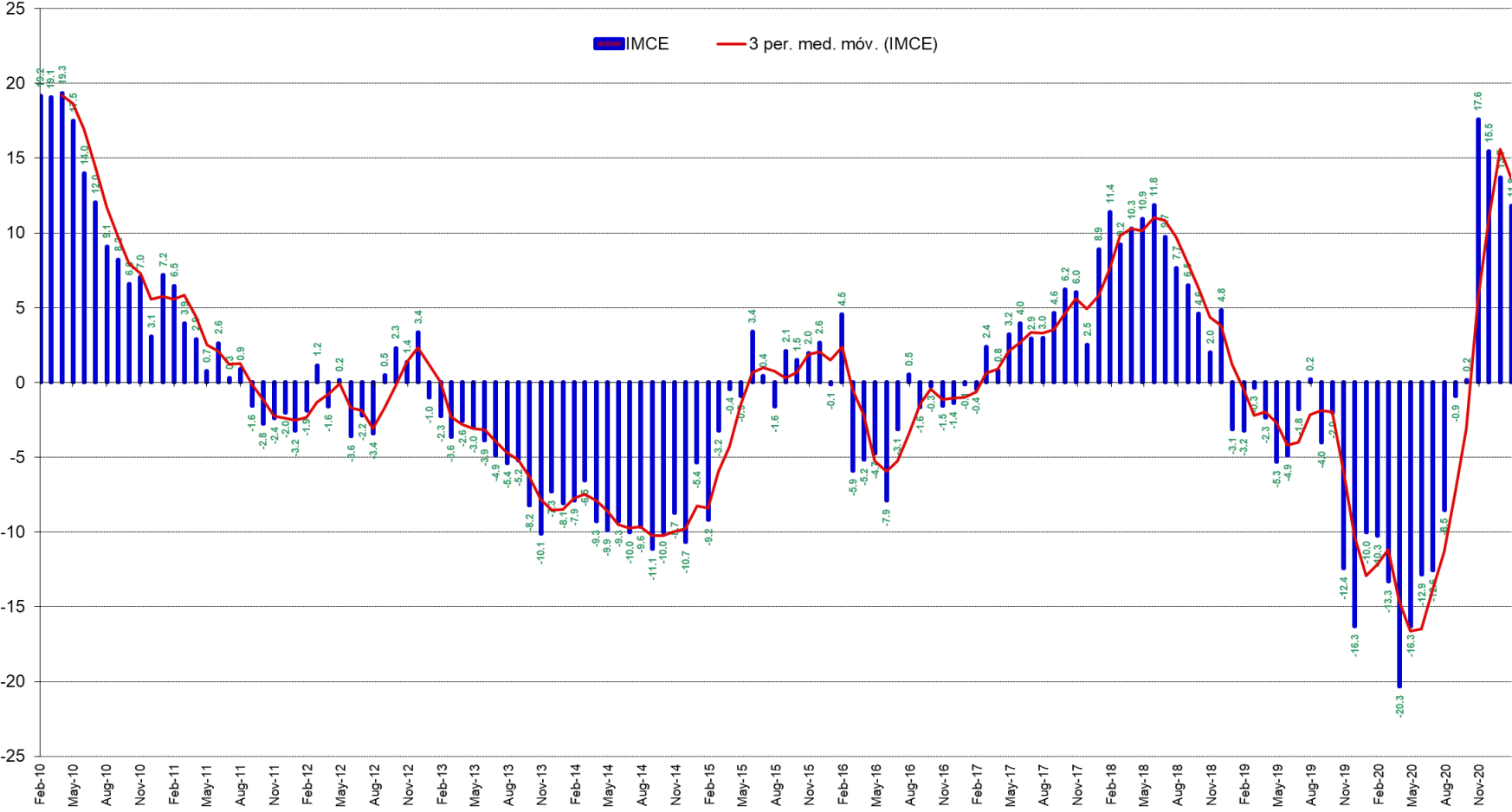
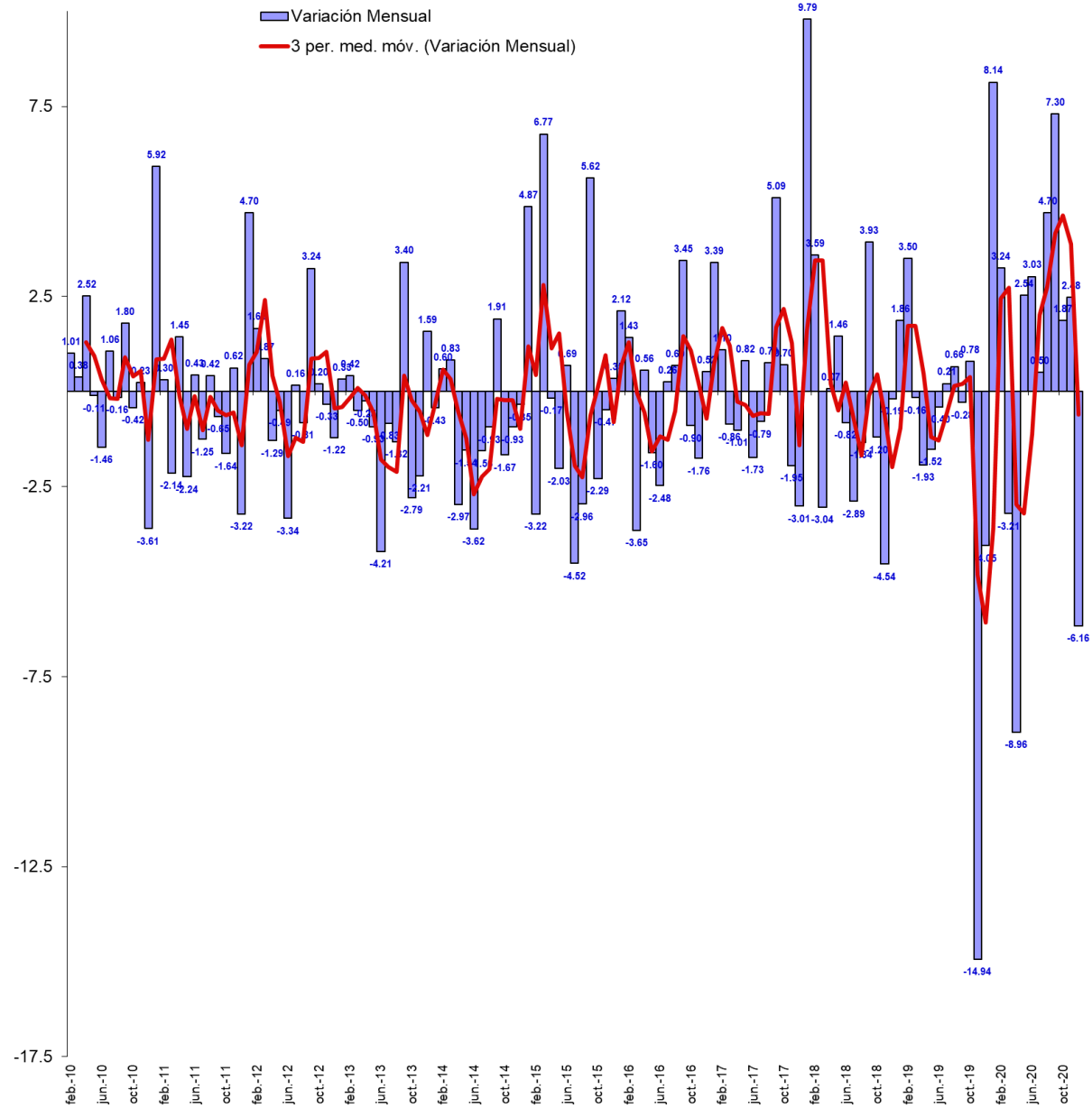


Figura 1d.

Variación del IMCE en 1 Mes y Velocidad medida por su Media Móvil de tres Meses



2 Evolución por Sectores de Actividad

Los indicadores sectoriales se presentan en las figuras 2a y 2b (resultados de las variables individuales en los cuadros 1 al 4). En materia de expectativas sectoriales, Construcción presentó un nivel pesimista, mientras que Comercio, Industria Manufacturera y Minería se mostraron optimistas. Los sectores Comercio, Industria Manufacturera y Minería son los que presentan una menor volatilidad (7,9 puntos o menos), mientras que, Construcción presenta una desviación estándar histórica de 14,8 puntos, y junto al sector manufacturero poseen un promedio histórico del índice sectorial menor al de los otros sectores.

Figura 2a.

Evolución de los Indicadores Sectoriales (ordenados por sector y por mes)

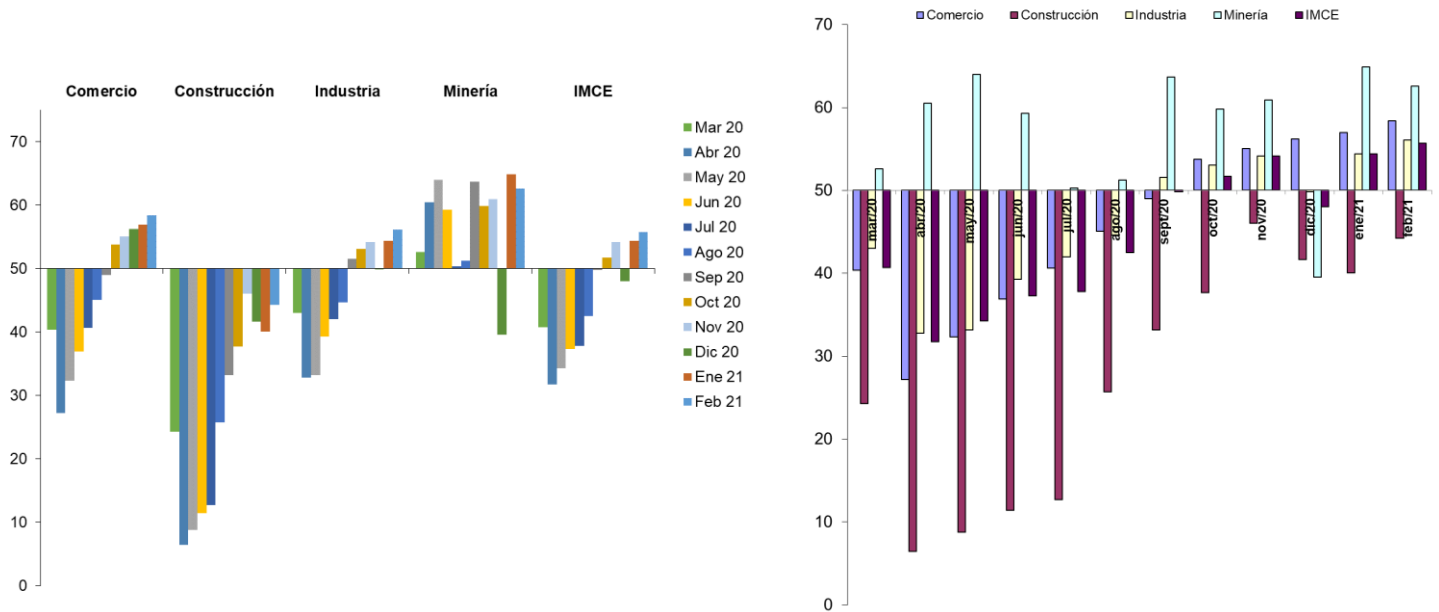
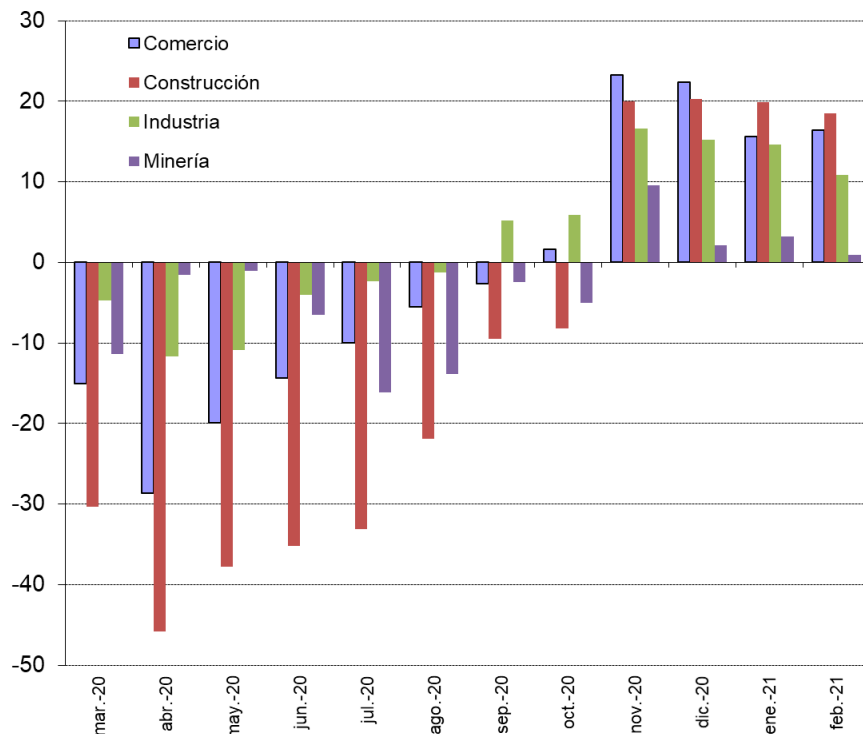


Figura 2b.

Evolución de los Indicadores Sectoriales en 12 Meses



2.1 Comercio

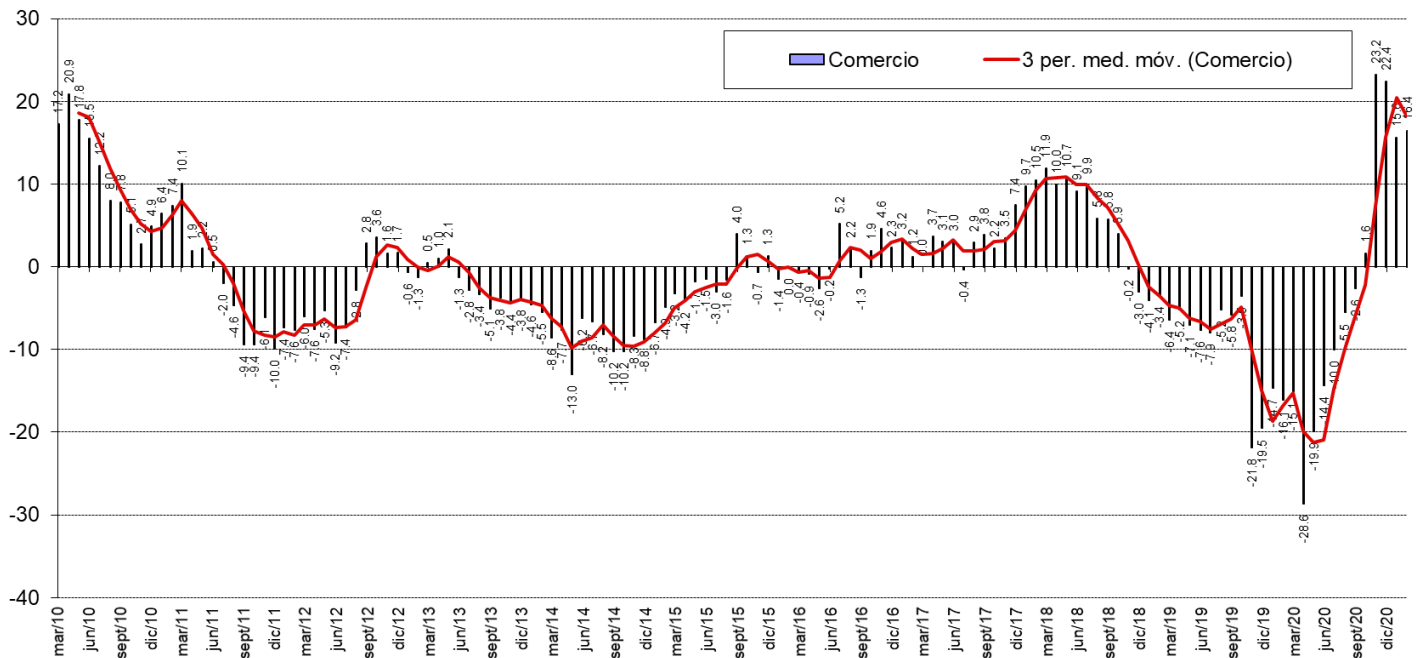
El sector comercio se ubicó en un nivel superior al neutral con 58,4 puntos, superior al mes pasado en 1,4 puntos y 16,4 puntos superior respecto del mismo mes del año pasado. La demanda actual fue de 45,7 puntos (1,7 puntos inferior al mes anterior). La situación actual de la empresa alcanzó 50,9 puntos.

Los precios esperados de los productos vendidos se espera que aumenten respecto del mes anterior en 5,9 puntos y aumenten respecto del mismo mes del año pasado en 5,9 puntos. Los costos esperados sectoriales alcanzaron los 70,5 puntos. La generación de empleo se presentó en el nivel neutral con 50,9 puntos, superior al mes pasado. Las inversiones planeadas se ubicaron levemente inferior al nivel neutral con 49,1 puntos (2,2 puntos inferior al mes anterior) y las perspectivas de la situación económica del país alcanzaron un nivel de 59,4 puntos, disminuyeron en 1,9 puntos respecto del mes pasado. La situación general esperada del negocio aumentó en 4,0 puntos respecto del mes anterior (68,4 puntos). Finalmente, las ventas esperadas aumentaron en 7,2 puntos respecto al mes anterior (63,7 puntos).

Cuadro N°1 Indicador de Difusión Sectorial: Comercio

Pregunta	Comercio												Variación		Promedio Histórico	Desv. Est. Histórica
	mar-20	abr-20	may-20	jun-20	jul-20	ago-20	sept-20	oct-20	nov-20	dic-20	ene-21	feb-21	Mes	12 Meses		
Situación Actual																
Inventarios	57.3	65.1	65.1	59.0	60.5	59.8	55.7	52.2	48.2	44.8	44.3	44.0	-0.3	-14.0	56.0	4.1
Demanda	46.9	14.0	26.4	34.0	37.0	58.2	57.0	59.6	60.6	60.0	47.4	45.7	-1.7	7.0	54.1	10.4
Situación General de la Empresa	40.4	23.2	24.4	25.0	27.3	33.2	37.0	45.7	49.1	52.2	50.9	50.9	0.0	11.4	59.2	11.3
Expectativas																
Precios	57.3	45.2	44.2	43.0	47.5	46.3	48.7	57.8	55.5	54.3	54.3	60.3	5.9	5.9	56.0	5.7
Costos	72.7	65.8	55.8	52.0	57.6	57.8	57.8	63.0	64.7	65.2	60.9	70.5	9.6	-0.3	65.5	6.8
Empleo	34.2	20.2	20.2	26.6	29.0	33.2	43.0	47.8	52.3	53.5	48.3	50.9	2.6	18.4	50.2	9.9
Inversiones	36.9	15.8	21.7	25.8	31.5	38.5	41.3	44.3	50.9	54.3	51.3	49.1	-2.2	15.6	55.9	12.1
Situación Económica Global del País	13.8	4.0	13.6	15.6	23.9	43.4	49.6	59.6	61.0	57.4	61.3	59.4	-1.9	38.6	50.7	22.2
Situación General del Negocio	38.1	23.5	37.6	44.7	55.0	61.9	65.7	67.8	64.2	61.3	64.3	68.4	4.0	23.9	63.4	11.9
Ventas	41.5	16.2	32.6	41.4	46.2	60.7	62.2	69.6	65.6	60.0	56.5	63.7	7.2	20.2	60.5	11.7
Situación Financiera Empresa	38.8	15.8	24.4	34.0	44.5	52.9	58.3	60.9	61.0	56.5	61.7	59.0	-2.8	19.2	58.2	10.2
Inflación Esperada 12 meses	3.5	3.7	3.3	3.2	3.1	3.0	3.0	2.9	3.1	3.1	3.1	3.2	0.1	-0.2	3.6	1.0
Índice de Difusión Sectorial	40.4	27.2	32.3	36.9	40.6	45.1	49.0	53.8	55.0	56.2	57.0	58.4	1.4	16.4	55.5	7.9

Figura 3. Variación % respecto igual mes del año anterior: Sector Comercio



2.2 Construcción

Construcción presentó expectativas pesimistas y superiores al mes pasado (superior en 4,2 puntos). El indicador sectorial se ubicó en 44,2 puntos. Tal como se mencionó, este sector es el que presenta un menor IMCE sectorial promedio histórico (44,9 puntos) así como un rango de variación medido por la desviación estándar mayor a todos los demás sectores (14,8).

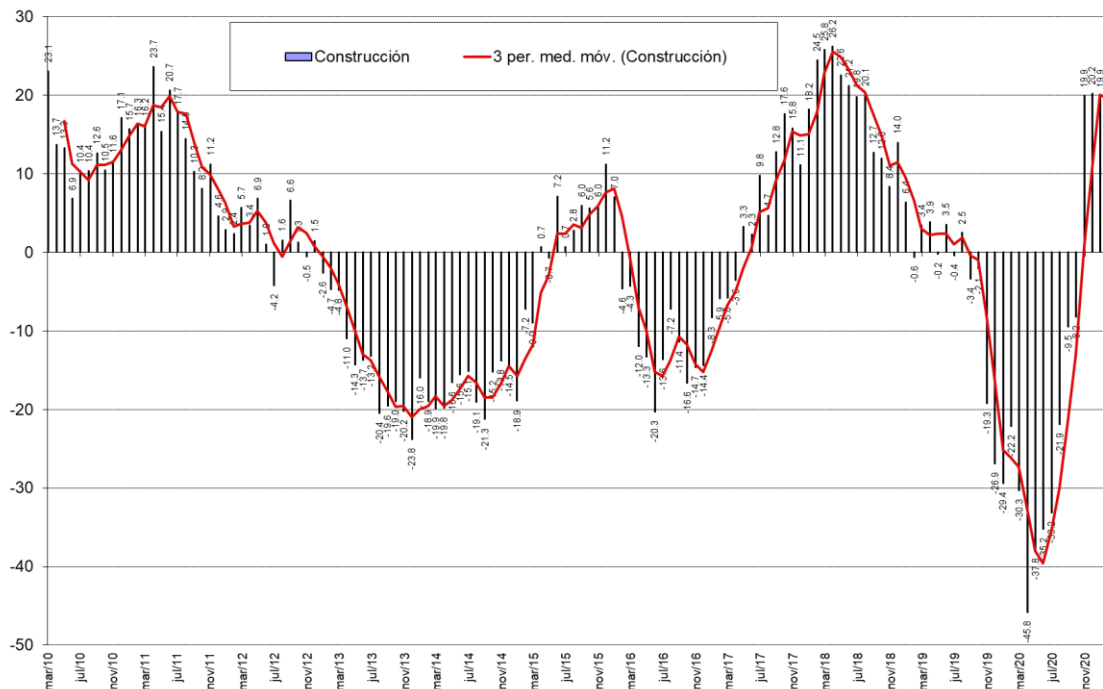
La demanda actual se presentó por debajo del nivel neutral con 33,1 puntos (bajo el promedio histórico). El nivel de actividad se mantuvo en un nivel neutral, alcanzando 50,8 puntos (0,8 puntos inferior al mes anterior), mientras que la situación actual del negocio de la construcción fue pesimista con 47,7 puntos.

En términos de expectativas, el indicador de costos de producción se situó superior al nivel neutral, alcanzó 78,5 puntos. Las presiones salariales aumentaron con respecto del mes pasado en 3,0 puntos, ubicándose en 56,9 puntos; y el empleo sectorial a futuro es expansivo, alcanzó 55,4 puntos (8,6 puntos superior al mes anterior). La situación financiera esperada de la empresa se posicionó por debajo del nivel neutral, aumentó en 0,1 puntos respecto del mes anterior (alcanzó 47,7 puntos este mes); y las expectativas que el sector tiene sobre la economía chilena alcanzaron los 52,3 puntos, inferior al mes anterior en 4,0 puntos y superior respecto al mismo mes del año pasado en 35,6 puntos.

Cuadro N°2 Indicador de Difusión Sectorial: Construcción

Pregunta	Construcción												Variación		Promedio Histórico	Desv. Est. Histórica
	mar-20	abr-20	may-20	jun-20	jul-20	ago-20	sept-20	oct-20	nov-20	dic-20	ene-21	feb-21	Mes	12 Meses		
Situación Actual																
Demanda	19.1	5.7	5.6	7.4	9.2	12.3	22.1	20.8	29.4	28.8	33.3	33.1	-0.3	10.9	40.0	15.2
Nivel de Actividad (3 meses)	25.0	8.6	5.6	8.8	8.5	12.3	23.8	40.0	48.4	53.0	51.6	50.8	-0.8	25.1	45.3	15.2
Situación General de la Empresa	41.9	20.7	26.1	19.9	21.1	25.4	31.1	30.8	36.5	40.2	42.1	47.7	5.6	5.3	53.4	11.2
Expectativas																
Precios	40.4	25.7	21.8	27.9	30.3	39.1	40.2	44.6	57.9	52.3	54.8	61.5	6.8	19.2	53.8	10.7
Costos	68.4	60.7	42.3	50.7	47.2	50.0	50.8	58.5	63.5	69.7	73.0	78.5	5.4	16.0	67.4	12.5
Salarios	41.9	18.6	23.9	24.3	30.3	37.0	41.8	43.8	54.0	55.3	54.0	56.9	3.0	11.1	57.6	11.4
Empleo	29.4	7.1	12.0	15.4	16.2	39.1	44.3	54.6	62.7	54.5	46.8	55.4	8.6	26.2	49.8	15.3
Situación Económica Global del País	13.2	2.1	2.8	5.9	8.5	29.0	38.5	49.2	50.0	52.3	56.3	52.3	-4.0	35.6	44.6	22.3
Situación Financiera Empresa	34.6	5.7	13.4	16.9	19.0	26.1	39.3	45.4	49.2	52.3	47.6	47.7	0.1	10.9	51.6	11.7
Índice de Difusión Sectorial	24.3	6.4	8.8	11.4	12.7	25.7	33.2	37.7	46.0	41.7	40.1	44.2	4.2	18.5	44.9	14.8

Figura 4. Variación % respecto igual mes del año anterior: Sector Construcción



2.3 Industria Manufacturera

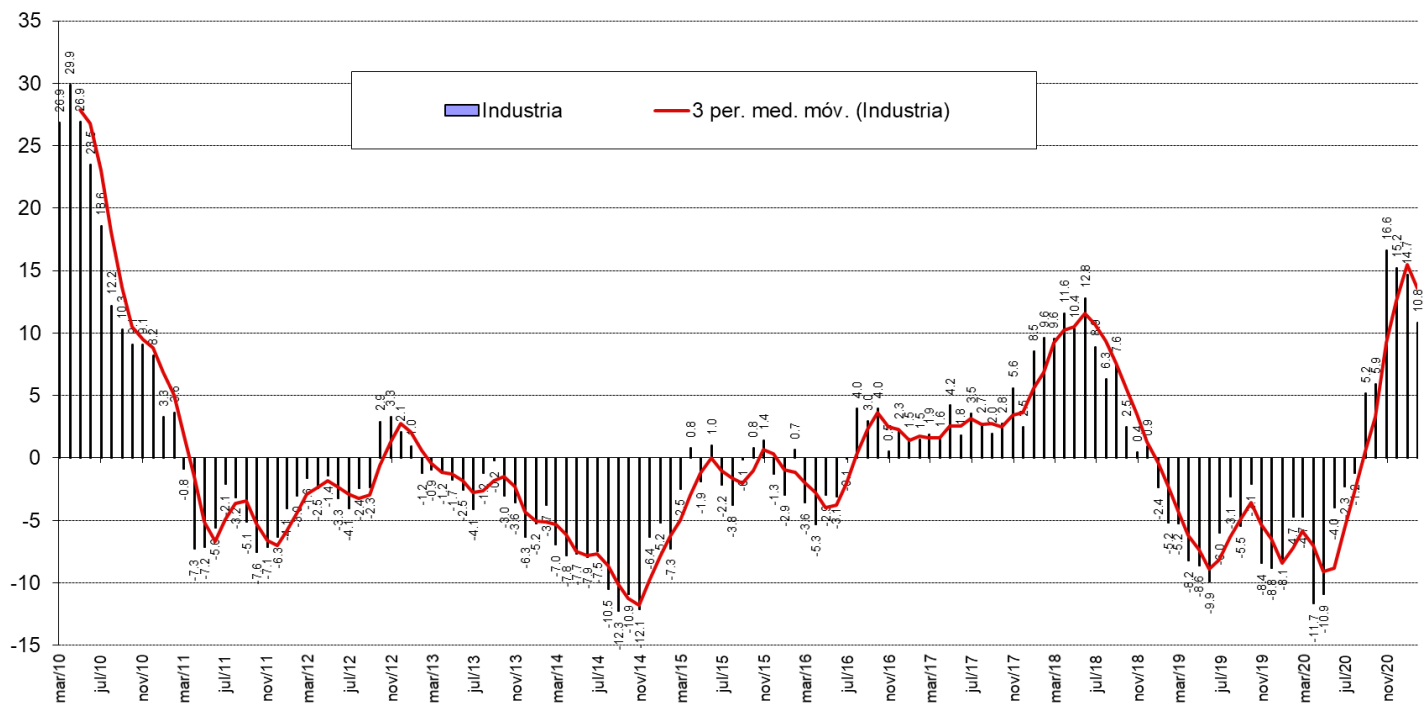
El sector manufacturero alcanzó un nivel de 56,1 puntos, superior al mes anterior, ubicándose en un nivel superior al neutral. La producción actual disminuyó respecto del mes pasado y se ubicó en 49,0 puntos, mientras que el nivel del subíndice de inventarios alcanzó un nivel inferior al neutral con 43,6 puntos. La demanda actual se presentó por debajo del nivel neutral (41,6).

En el rango de expectativas, la producción esperada se posiciona por sobre del nivel neutral (70,3), y superior al mes anterior en 8,2 puntos. Las expectativas de precios aumentaron respecto del mes anterior, y se ubicaron en un nivel de 65,3 puntos. Las presiones salariales alcanzaron 56,9 puntos. Los costos de producción alcanzaron los 74,3 puntos, superior al mes anterior en 7,8 puntos. La generación esperada de empleo sectorial se posicionó en un nivel cercano al neutral y similar al mes pasado (alcanzó 52,0 puntos). La situación económica del país se ve optimista alcanzando los 69,8 puntos, por sobre del promedio histórico, superior en 4,4 puntos respecto del mes pasado y superior en 45,0 puntos respecto del mismo mes del año pasado. Los encuestados se posicionaron en un nivel de inflación esperada de 3,2%.

Cuadro N°3 Indicador de Difusión Sectorial: Industria Manufacturera

Pregunta	Industria Manufacturera												Variación		Promedio Histórico	Desv. Est. Histórica
	mar-20	abr-20	may-20	jun-20	jul-20	ago-20	sept-20	oct-20	nov-20	dic-20	ene-21	feb-21	Mes	12 Meses		
Situación Actual																
Producción	54.1	24.6	32.1	38.5	35.1	53.9	57.3	65.5	56.8	57.5	51.1	49.0	-2.1	7.3	52.7	8.7
Inventarios	49.6	50.0	57.1	54.3	54.8	56.7	51.0	50.6	48.9	50.5	44.5	43.6	-0.9	-8.3	53.7	4.1
Demanda	34.8	28.8	22.8	28.8	24.0	27.8	37.0	40.2	46.0	45.5	45.6	41.6	-4.0	6.7	40.7	9.9
Uso de Capacidad	70.9	62.1	62.9	60.6	58.9	64.4	65.2	69.2	71.9	73.6	70.9	69.7	-1.2	1.0	71.0	3.3
Situación General de la Empresa	41.0	32.6	32.6	36.5	34.6	37.8	36.5	43.1	46.6	51.5	48.4	52.0	3.6	9.3	49.6	8.4
Expectativas																
Producción	43.9	19.5	33.9	43.3	56.7	62.8	68.8	69.5	65.3	54.5	62.1	70.3	8.2	17.5	58.1	9.5
Precios	61.9	52.1	49.6	49.5	47.1	51.7	57.3	50.6	56.8	62.0	57.7	65.3	7.7	7.1	55.4	6.4
Salarios	57.8	38.1	41.1	44.2	46.2	47.8	55.2	58.0	57.4	63.0	60.4	56.9	-3.5	-0.9	60.7	5.1
Costos	78.3	70.8	62.1	62.5	60.6	58.9	63.0	66.7	67.6	70.0	66.5	74.3	7.8	1.8	67.3	8.5
Empleo	35.2	25.0	27.2	31.7	32.7	40.0	45.3	49.4	52.3	52.0	51.1	52.0	0.9	13.4	46.2	8.2
Inversiones	37.7	23.7	26.3	29.3	35.1	40.0	44.8	50.6	52.3	58.5	58.8	59.9	1.1	24.6	55.5	10.7
Situación Económica Global del País	19.3	8.1	14.7	20.2	35.1	55.0	62.0	64.4	64.8	62.5	65.4	69.8	4.4	45.0	51.4	22.6
Situación General del Negocio	37.7	16.9	33.9	39.4	53.4	57.8	63.0	63.2	60.8	61.5	62.6	66.3	3.7	20.0	59.1	11.7
Inflación Esperada 12 meses	3.5	3.8	3.3	3.2	2.9	2.8	2.9	2.8	3.1	3.1	3.1	3.2	0.2	-0.1	3.6	1.0
Índice de Difusión Sectorial	43.0	32.8	33.2	39.3	42.0	44.6	51.6	53.1	54.2	49.8	54.4	56.1	1.7	10.8	48.4	6.8

Figura 5. Variación % respecto igual mes del año anterior: Sector Industrial

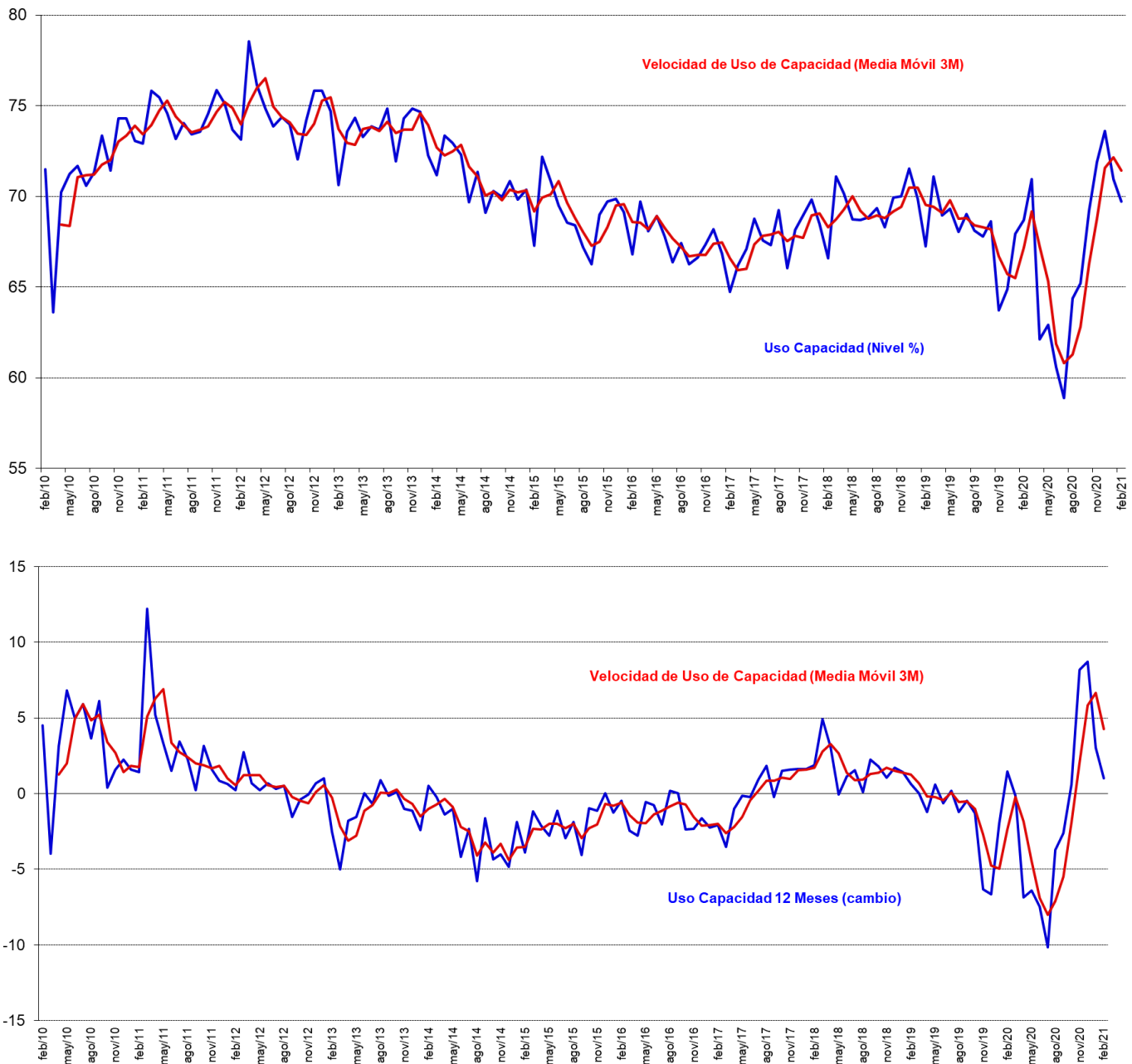


2.3.1 Análisis Uso de Capacidad Instalada de la Industria Manufacturera

El uso de capacidad instalada es un indicador importante al momento de evaluar la capacidad de respuesta del sector frente a shocks de demanda y oferta, de manera que se puede determinar la capacidad ociosa existente y, por ende, las posibilidades de alzas de precios y variación de empleo y producción que las empresas puedan implementar como manera de manejar eficientemente su stock de inventarios.

El uso de la capacidad instalada del sector disminuyó con respecto del mes pasado alcanzando un nivel de 69,7% de uso. El sector está muy cercano a su capacidad promedio histórica de 71,0%, y dentro de los márgenes de variabilidad (al presentar una desviación estándar histórica de 3,3 puntos en el uso de capacidad).

Figura 6. Uso de Capacidad Instalada 3 y 12 Meses y Promedios Móviles (figura inferior)



2.4 Minería

El indicador sectorial alcanzó los 62,6 puntos, ligeramente inferior al mes pasado, ubicándose por sobre de su promedio histórico, y presentando un nivel de variabilidad de 7,7 puntos. El subíndice de producción actual alcanzó un nivel inferior al neutral de 14,2 puntos, inferior al mes anterior en 45,5 puntos, y 26,9 puntos inferior a su nivel del mismo mes del año pasado. Dentro de los indicadores de minería, producción actual es un subíndice que presenta un alto nivel de volatilidad alcanzando una desviación histórica de 25,7 puntos. Por su parte el subíndice de inventarios presentó un nivel de 50,0 puntos, igual al mes pasado. El índice de demanda que enfrentó el sector alcanzó los 51,5 puntos. La situación general actual de la empresa está por sobre el nivel neutral (88,8), similar al mes anterior.

En la subsección de expectativas, la producción esperada para los próximos meses presenta un indicador superior al nivel neutral con 86,3 puntos (7,6 puntos inferior al mes anterior), superior a su promedio histórico de 72,6 puntos y manteniendo una fuerte variabilidad de 20,0 puntos de desviación estándar. Las expectativas de costos de insumos aumentaron respecto del mes pasado, con un nivel de 57,7 puntos. El sector se encuentra por sobre el nivel neutral respecto de la economía chilena con un nivel de expectativas de 98,5 puntos.

Cuadro N°4 Indicador de Difusión Sectorial: Minería

Pregunta	Minería												Variación		Promedio Histórico	Desv. Est. Histórica
	mar-20	abr-20	may-20	jun-20	jul-20	ago-20	sept-20	oct-20	nov-20	dic-20	ene-21	feb-21	Mes	12 Meses		
Situación Actual																
Producción	91.2	35.2	77.1	74.9	76.8	86.9	16.9	45.2	90.1	88.6	59.6	14.2	-45.4	-26.9	62.8	25.7
Inventarios	53.5	50.0	50.0	55.2	54.5	54.4	50.0	54.6	64.8	50.0	50.0	50.0	0.0	-5.3	49.8	5.2
Demanda	53.7	59.5	58.8	58.1	59.0	58.7	53.0	52.3	59.9	53.0	50.7	51.5	0.8	-5.3	61.7	13.0
Uso de Capacidad	95.6	93.7	93.2	94.4	93.3	94.2	94.6	94.4	87.7	95.6	95.3	95.2	-0.1	0.1	94.3	2.2
Situación General de la Empresa	86.1	40.7	75.1	77.1	77.5	78.9	88.0	80.7	30.9	89.3	88.2	88.8	0.6	3.1	85.1	10.9
Expectativas																
Producción	57.5	72.0	83.2	74.9	46.5	49.5	88.0	81.8	87.7	15.6	93.9	86.3	-7.6	2.9	72.6	20.0
Precios	49.5	44.3	49.3	43.5	47.9	47.3	50.2	50.0	64.8	50.2	49.3	50.0	0.7	2.1	48.6	9.6
Costos	50.0	48.5	50.0	45.6	49.4	47.3	50.9	50.0	62.3	51.0	51.5	57.7	6.2	10.7	57.3	15.1
Salarios	50.7	47.8	47.8	45.6	83.3	50.7	84.8	86.7	55.6	87.1	51.7	87.3	35.6	0.1	79.8	13.0
Empleo	50.0	37.5	46.3	44.1	39.5	82.3	47.0	82.0	37.7	86.9	50.0	44.8	-5.2	-5.4	51.9	11.7
Inversiones	89.0	37.7	86.8	86.7	87.3	86.5	91.0	91.5	72.9	90.9	90.4	91.0	0.6	4.6	87.5	11.1
Situación General de la Empresa	53.1	72.2	83.2	88.9	83.5	90.5	91.0	93.0	75.3	93.2	89.7	91.0	1.3	3.8	61.4	14.6
Situación Económica Global del País	74.2	71.4	72.9	82.3	74.5	83.3	87.3	87.6	55.6	97.7	90.4	98.5	8.1	24.2	67.4	21.1
Índice de Difusión Sectorial	52.6	60.5	64.0	59.3	50.3	51.3	63.7	59.8	60.9	39.6	64.9	62.6	-2.3	1.0	61.6	7.7

Figura 7. Variación % respecto igual mes del año anterior: Sector Minería

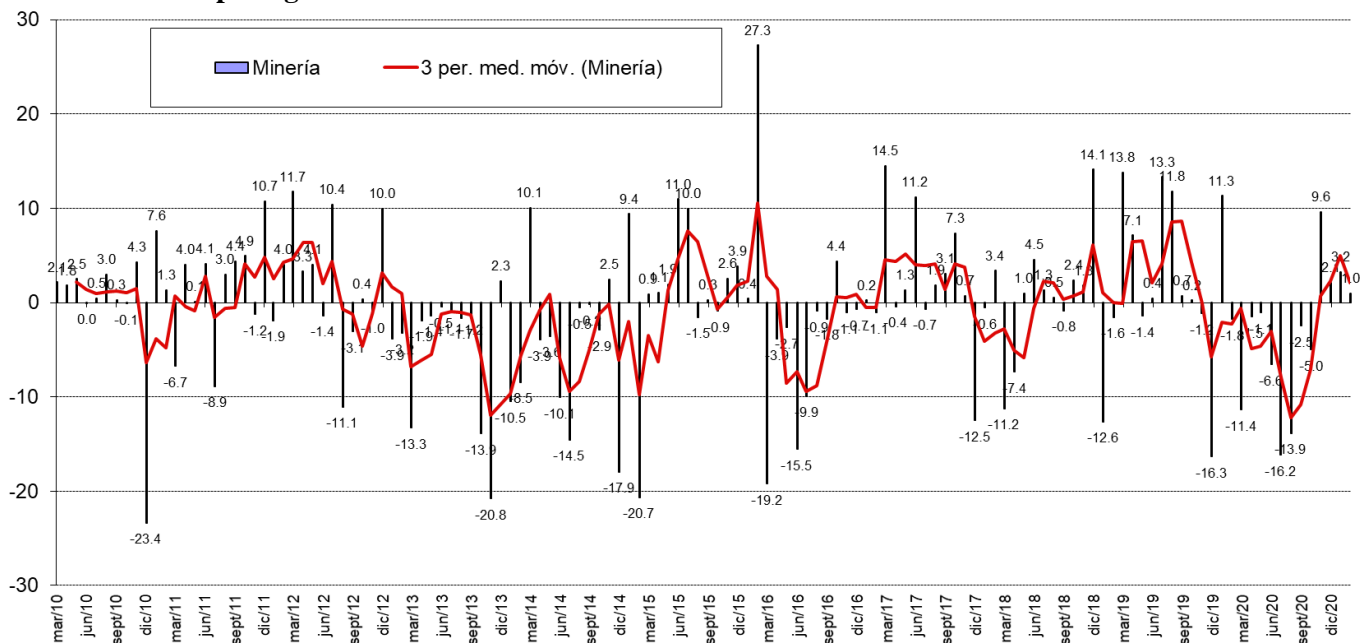
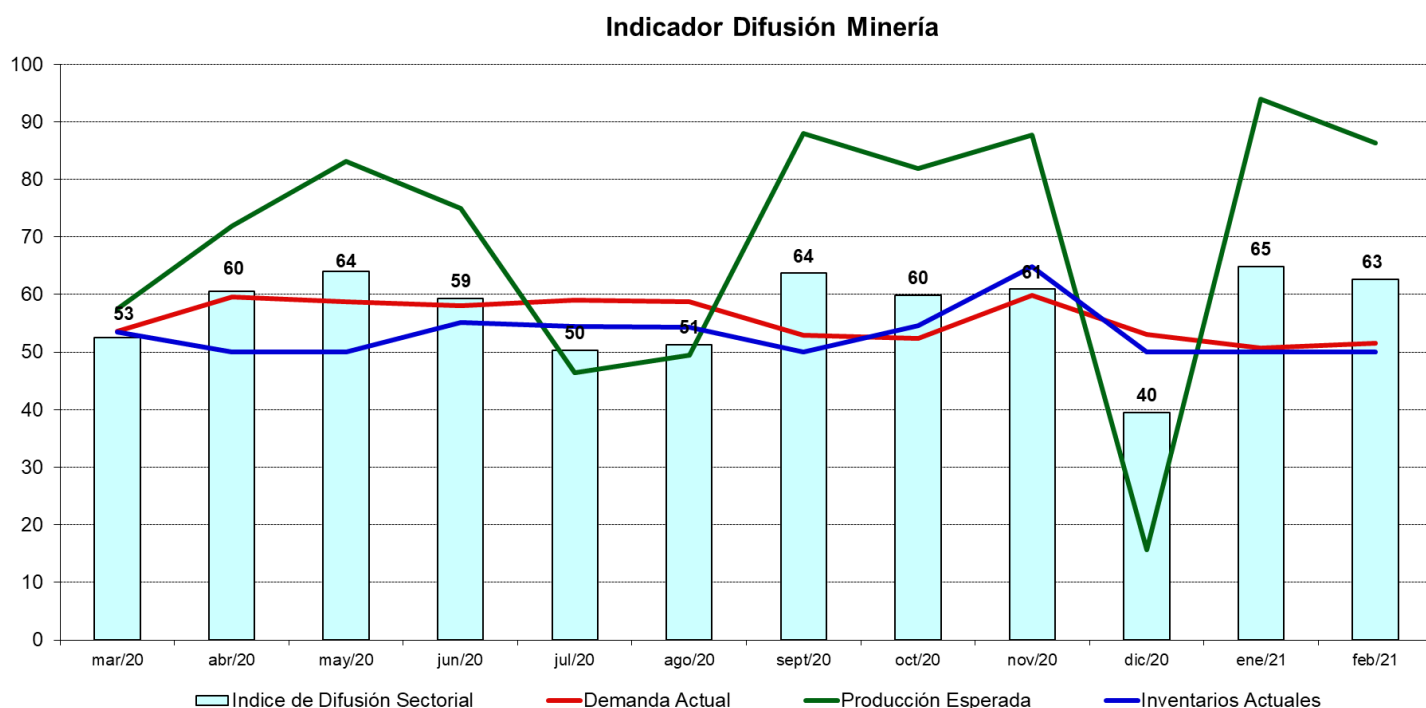


Figura 8. Indicador Difusión del Sector Minería



3 Análisis por Variables Individuales

Los índices que presentan las mayores variaciones respecto al mes pasado fueron: Producción Actual (-23,7), Salarios (11,7) y Costos Insumos (7,3); en frecuencia anual los mayores cambios se produjeron en Situación Económica Global del País (35,9), Inversiones (14,9) y Situación General del Negocio (14,1).

Cuadro N°5. Indicadores de Confianza Sectorial: Variables Individuales

Indicador		Feb 2021	Ene 2021	Feb 2020	Cambio Mes Anterior	Cambio en 12 Meses
Actual	Producción Actual	31.6	55.3	41.4	-23.7	-9.8
	Demanda	43.0	44.3	38.1	-1.3	4.8
	Inventarios	45.9	46.3	55.0	-0.4	-9.2
	Uso de Capacidad	82.5	83.1	81.9	-0.6	0.6
	Situación Actual Empresa	59.8	57.4	52.5	2.5	7.3
Expectativas	Producción o Ventas Esperada	73.4	70.8	59.9	2.6	13.6
	Precios Venta	59.3	54.0	50.7	5.3	8.6
	Salarios	67.0	55.4	63.6	11.7	3.4
	Empleo	50.7	49.0	37.6	1.7	13.1
	Costos Insumos	70.2	63.0	63.2	7.3	7.0
	Inversiones	66.7	66.8	51.8	-0.1	14.9
	Situación General del Negocio	67.2	65.7	53.1	1.4	14.1
	Situación Económica Global del País	70.0	68.4	34.1	1.6	35.9
Inflación Esperada 12 meses	3.2	3.1	3.4	0.1	-0.2	

Figura 9. Indicadores Sectoriales por Concepto: Nivel Actual

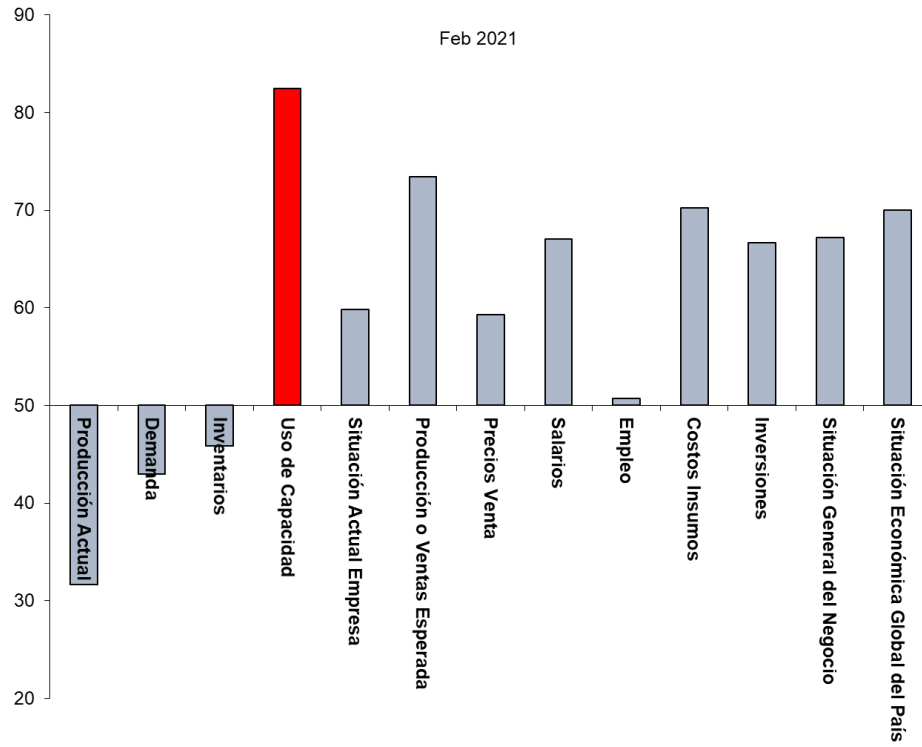


Figura 10. Indicadores Sectoriales por Concepto: Comparación Mes Anterior

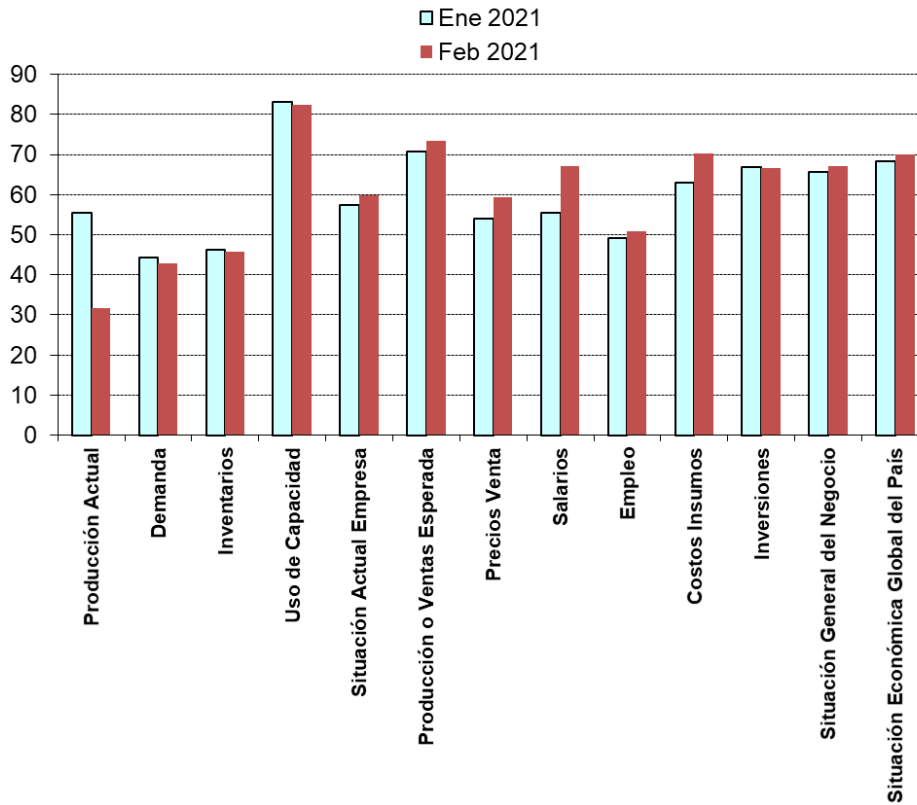
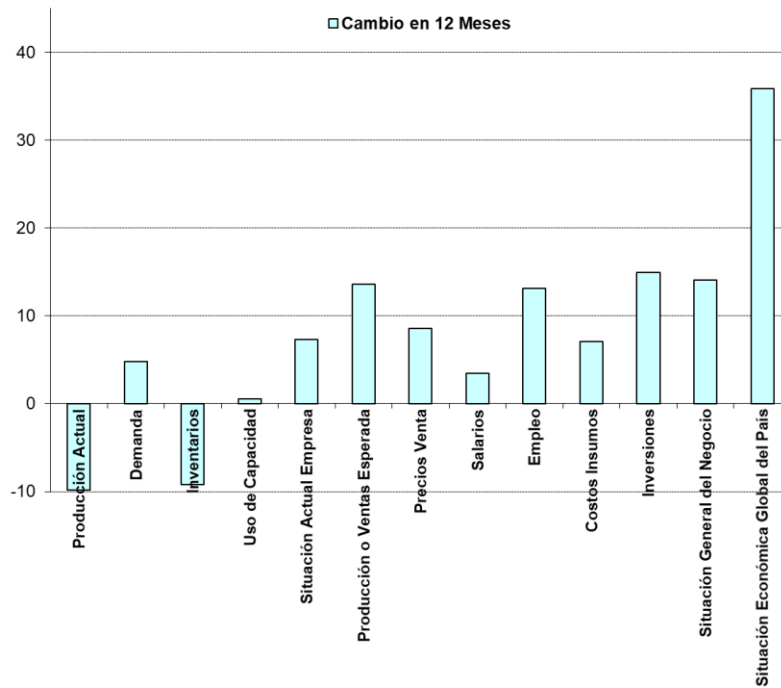


Figura 11. Indicadores Sectoriales por Concepto: Cambio en 12 Meses



3.1 Expectativas de Situación Económica Chilena y Empresarial

Analizando la dinámica de los sub-índices agregados para la situación esperada de la economía versus la situación esperada para las empresas, podemos ver una alta correlación, visualizándose una dinámica muy similar entre ambos índices (ver Figura 12a y 12b).

Las expectativas de la situación esperada de la empresa se presentaron optimistas con 67,2 puntos. La situación económica del país esperada presentó un nivel optimista de 70,0 puntos.

Si excluimos al sector Minería las expectativas de la economía chilena aún presentan una alta correlación: las perspectivas económicas son optimistas (ver 12.b) alcanzando un nivel de 60,5 puntos versus los 70,0 puntos que alcanza el indicador a nivel agregado (incluyendo Minería).

Figura 12a. Índice Expectativas de Economía Chilena y Situación Esperada de la Empresa

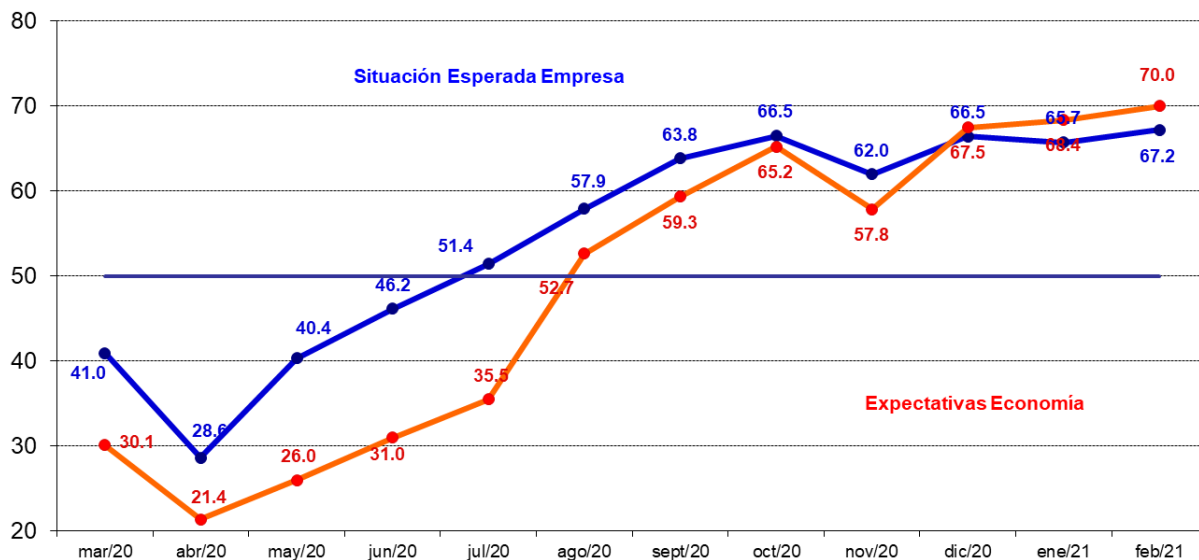


Figura 12b. Índice Expectativas de Economía Chilena Agregada y Excluyendo Minería

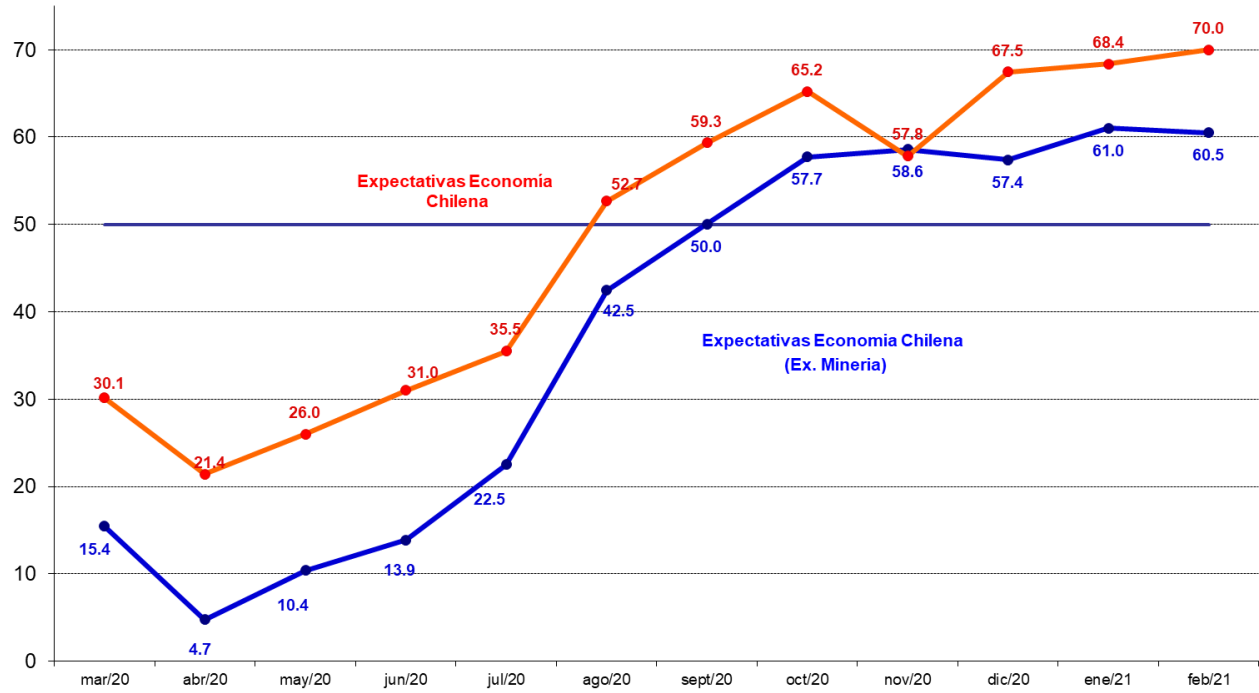


Figura 13a. Índice Expectativas de Economía Chilena e Inversión Planeada (Cambio 12 meses)

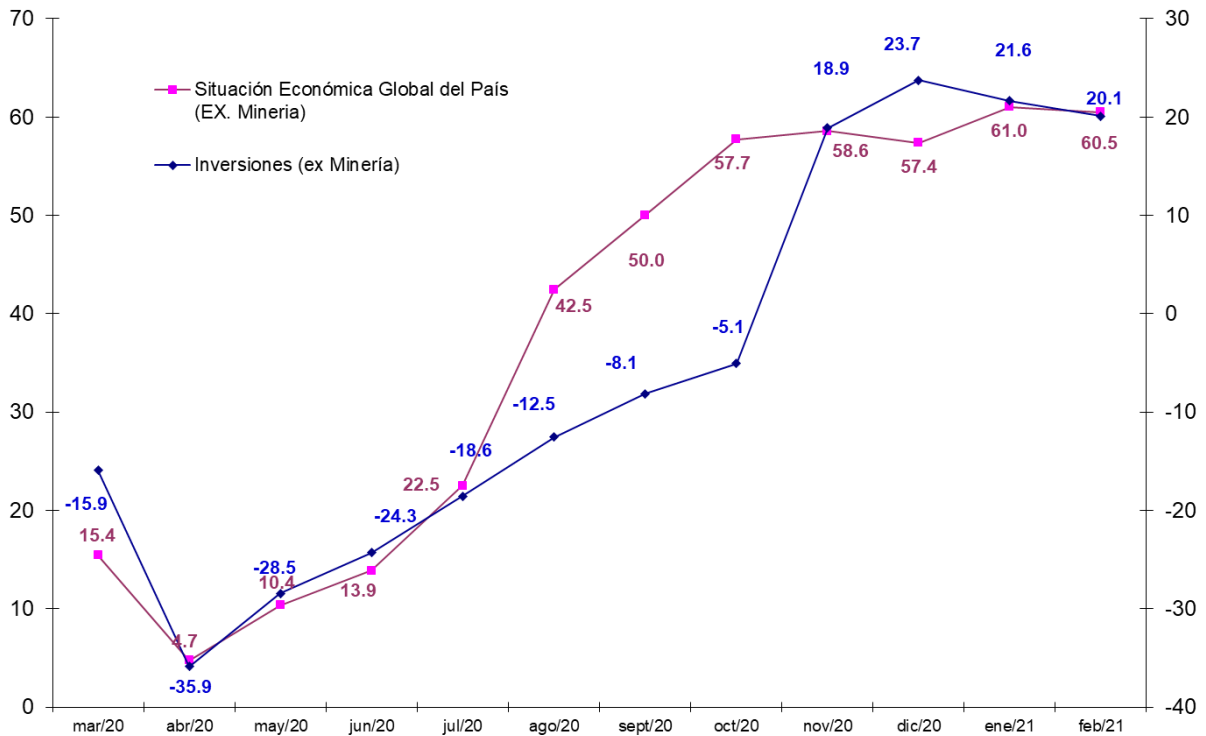


Figura 13b. Índice de Demanda Actual y Situación Actual del Negocio

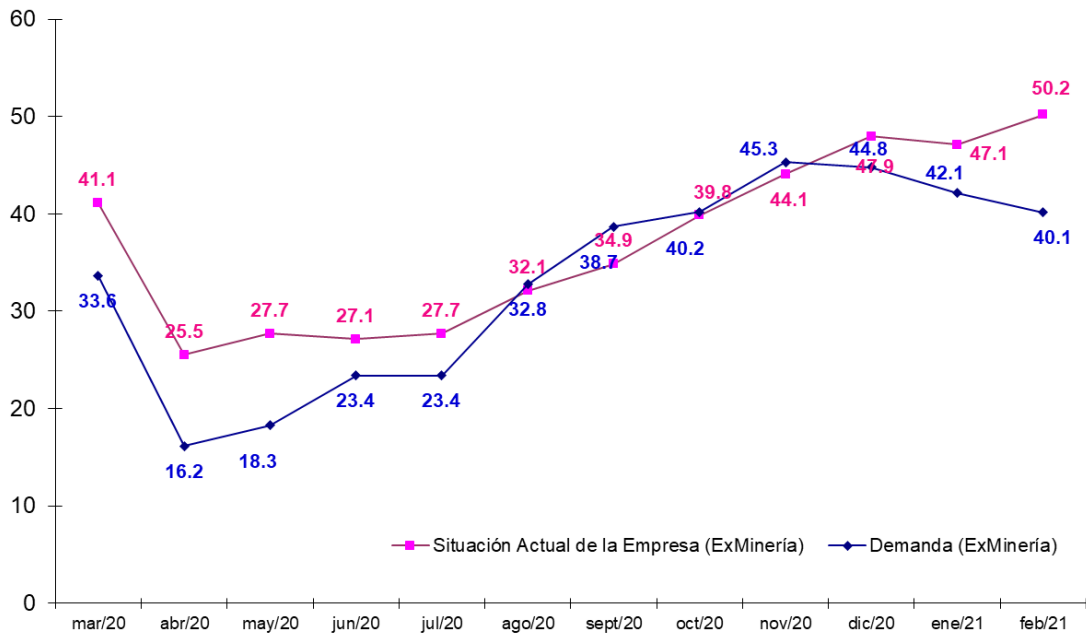
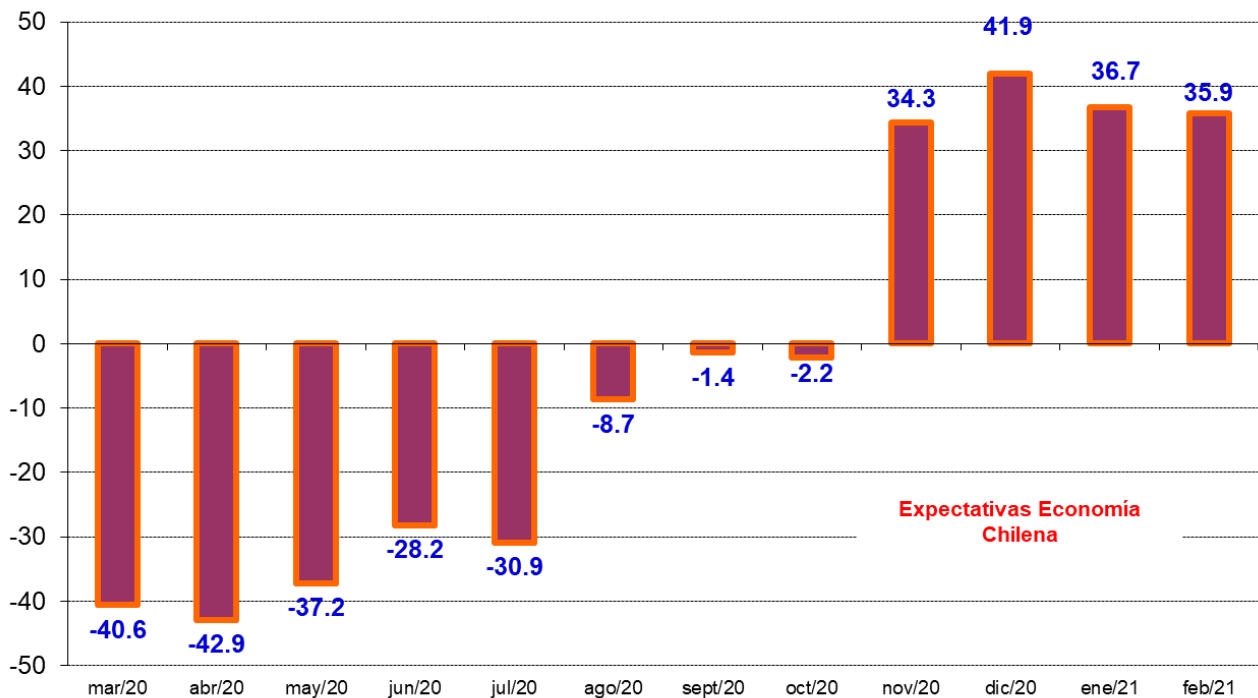


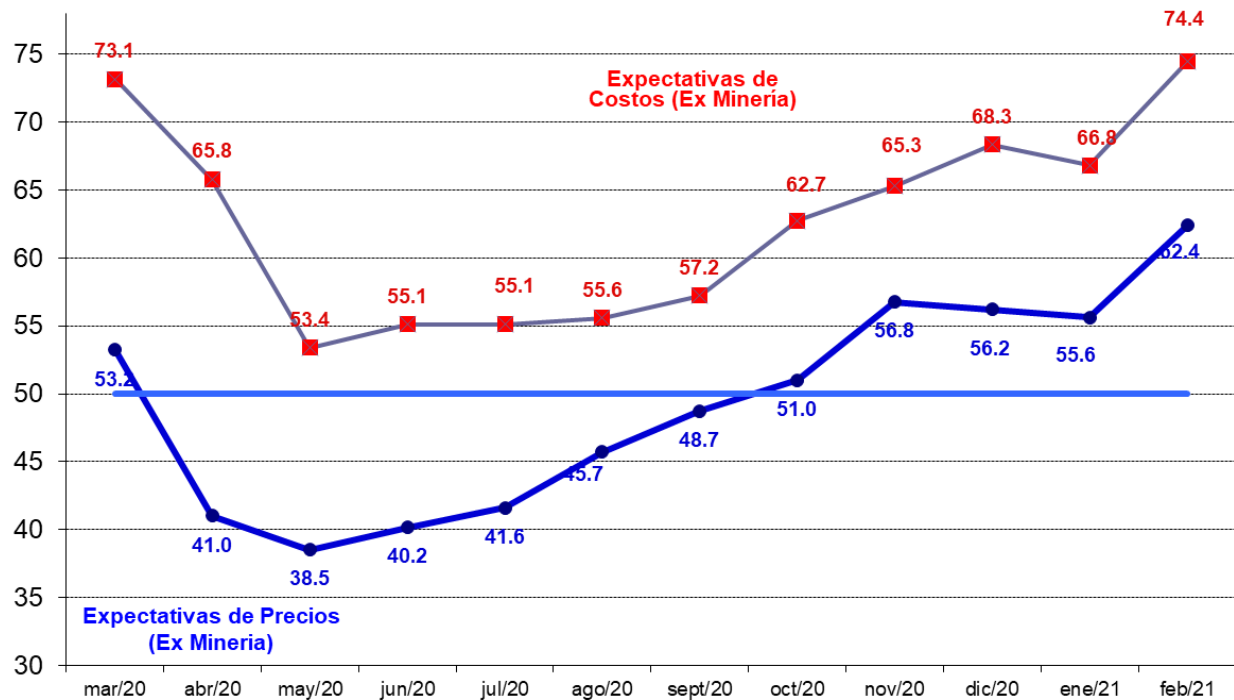
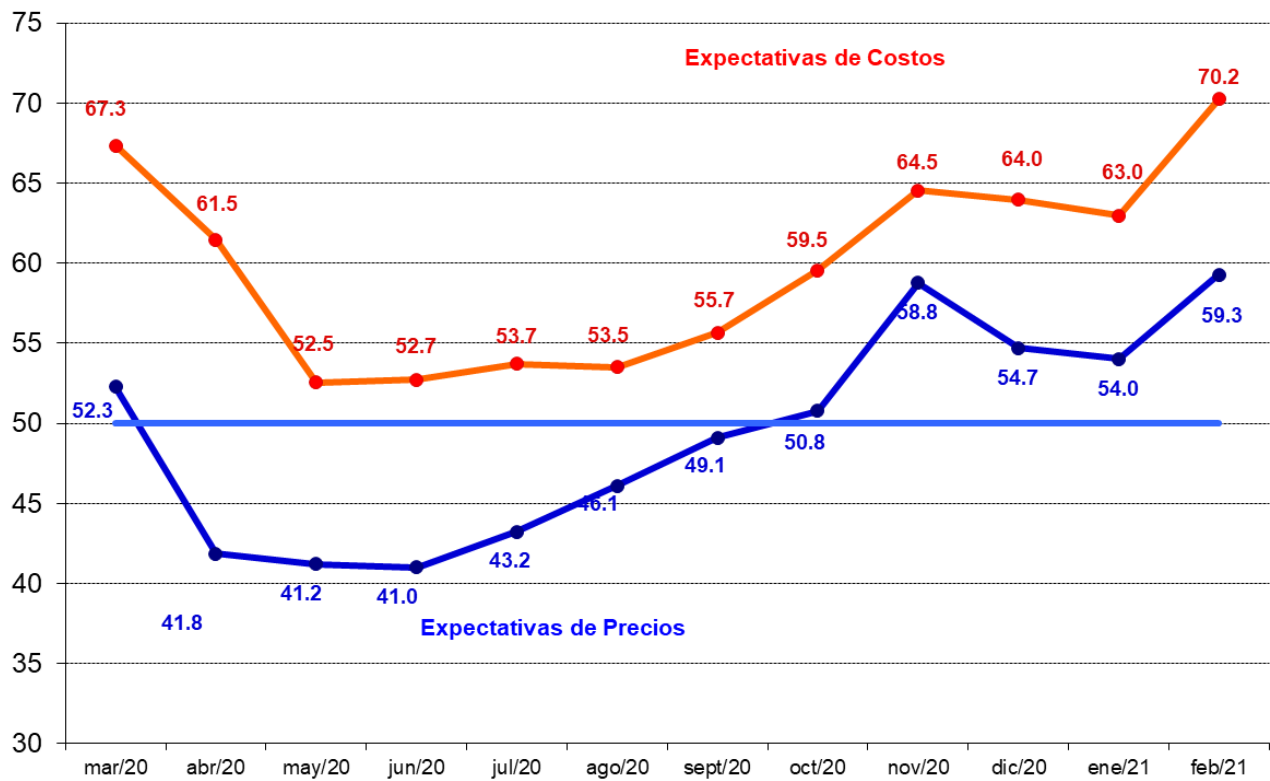
Figura 14. Evolución Índice Expectativas de Economía Chilena (Variación en 12 Meses)



3.2 Encuesta de Costos e Inflación Esperada

Como una forma de evaluar la dinámica de la inflación esperada, las Figuras 15a y 15b pueden ser utilizadas para monitorear las presiones inflacionarias y para correlacionarlas con la pregunta de costos. Se observa una correlación positiva de ambos índices, durante la mayor parte del tiempo. Durante este mes los subíndices de costos y precios se ubican en 70,2 y 59,3 puntos respectivamente. Este análisis sigue una dinámica similar si se excluye el sector Minería, tal como se observa en la figura 15b.

Figura 15a y 15b. Índice de Precios y Costos Esperados Sectoriales (Figura inferior excluye sector Minería)

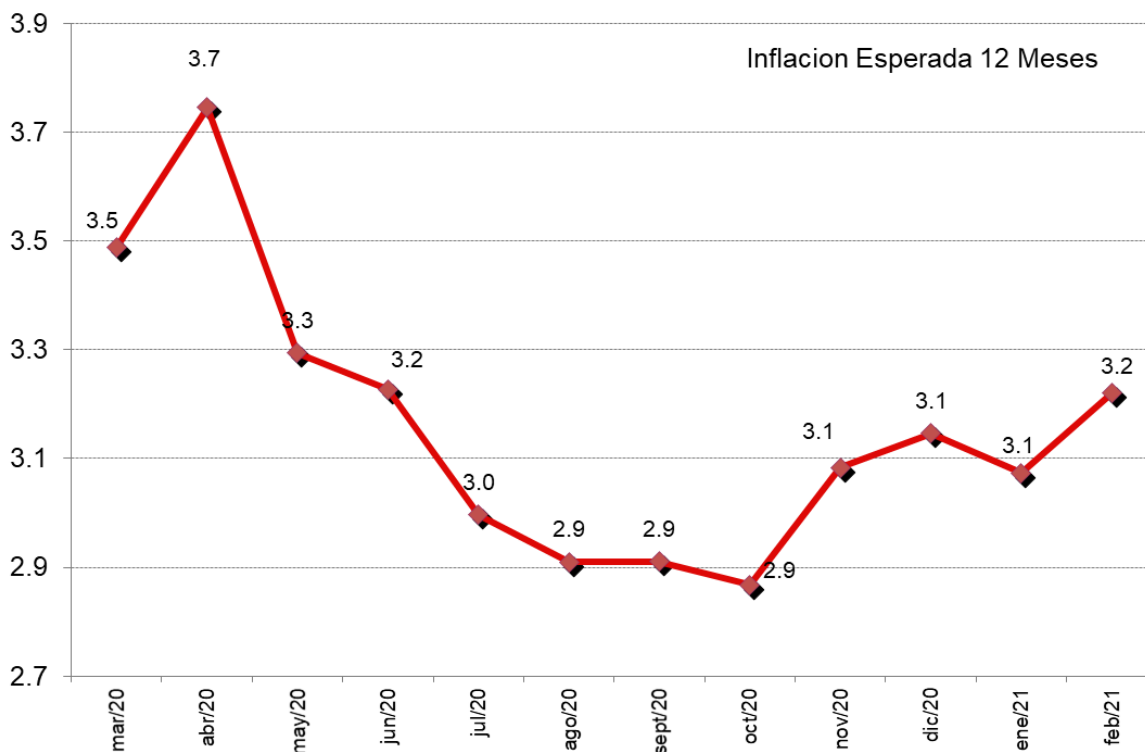


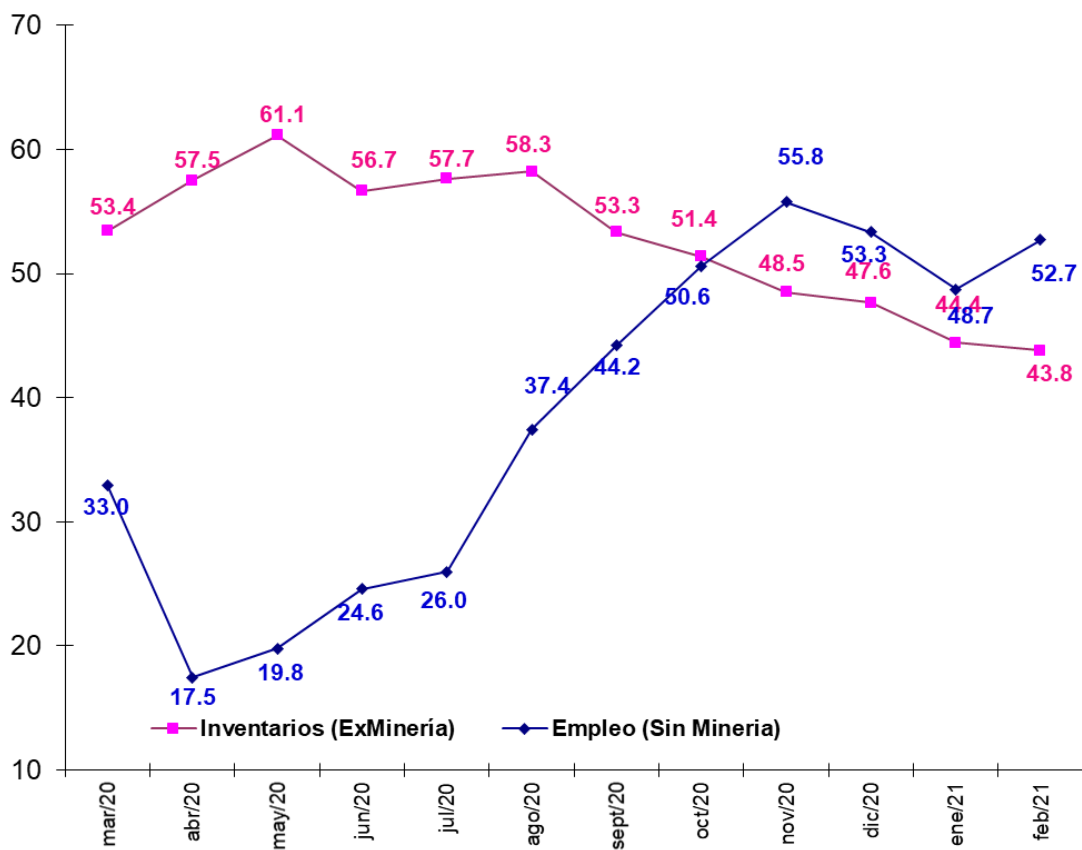
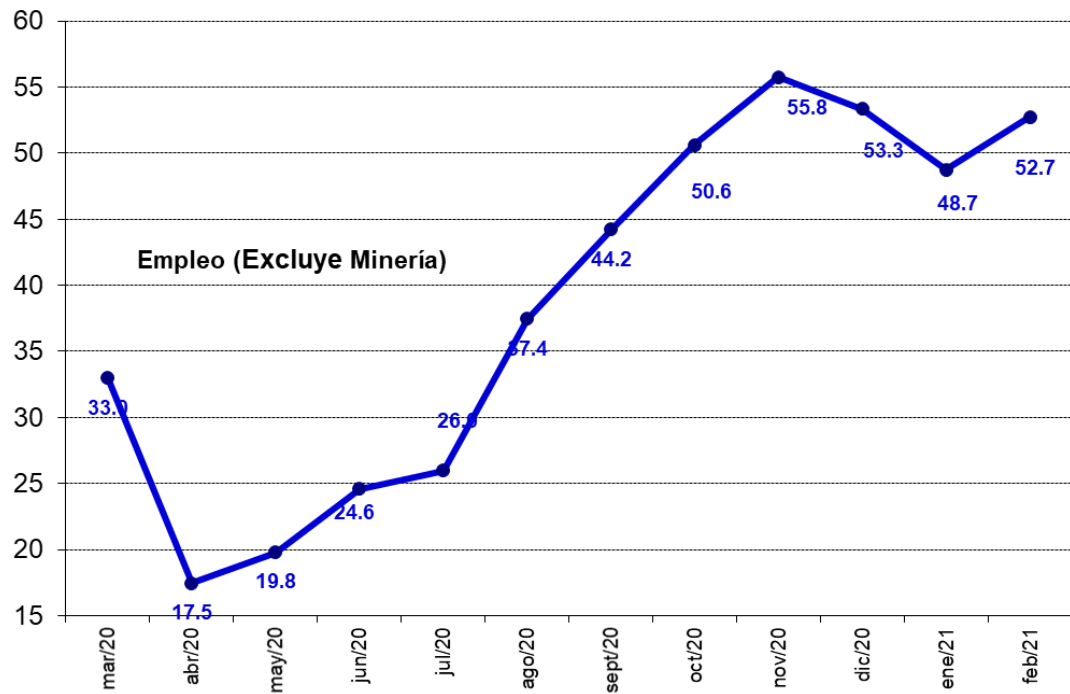
Inflación Esperada y Empleo

Respecto de la pregunta correspondiente a las *expectativas de inflación para los próximos 12 meses*, de los resultados de la encuesta se observa una distribución estadística con sesgo y curtosis. Hacia septiembre de 2011 la inflación se encontraba en rango del 3,5%. Posteriormente, ya en noviembre del mismo año las presiones de inflación comienzan a aumentar, ubicándose en 3,8%. A partir de abril de 2012, comienzan nuevamente a caer hasta junio de 2013, cuando crecen nuevamente. Durante el 2014 continúa la tendencia al alza, alcanzando en diciembre de 2014 expectativas de 4,1% de inflación. En enero del 2015 las expectativas de inflación vuelven a disminuir, ubicándose en 3,7%. En abril del mismo año las expectativas de inflación vuelven a elevarse hasta 3,9%, manteniéndose alrededor de dicho valor hasta Julio con un valor de 3,9%. En el mes de agosto del año 2015 las expectativas de inflación vuelven a aumentar hasta 4,2%, alcanzando un nivel de 4,4% entre septiembre y octubre para luego comenzar a disminuir. La inflación esperada ha continuado disminuyendo hasta enero del 2017, donde se ha mantenido hasta mayo del mismo año en 3,2%. La inflación esperada continuó disminuyendo hasta enero del 2018 (2,7%), para posteriormente, comenzar a incrementarse paulatinamente. En diciembre de 2019 la inflación esperada para los próximos 12 meses fue de 3,7%.

Las expectativas de inflación promedio para los 12 meses próximos para el sector Comercio e Industria alcanzaron un 3,22%. La mediana se ubica en 3,00% para Comercio e Industria (Figuras 16 y 17 y cuadro 6). Estadísticamente se observan niveles significativos de curtosis y sesgo para los sectores Industrial y Comercio.

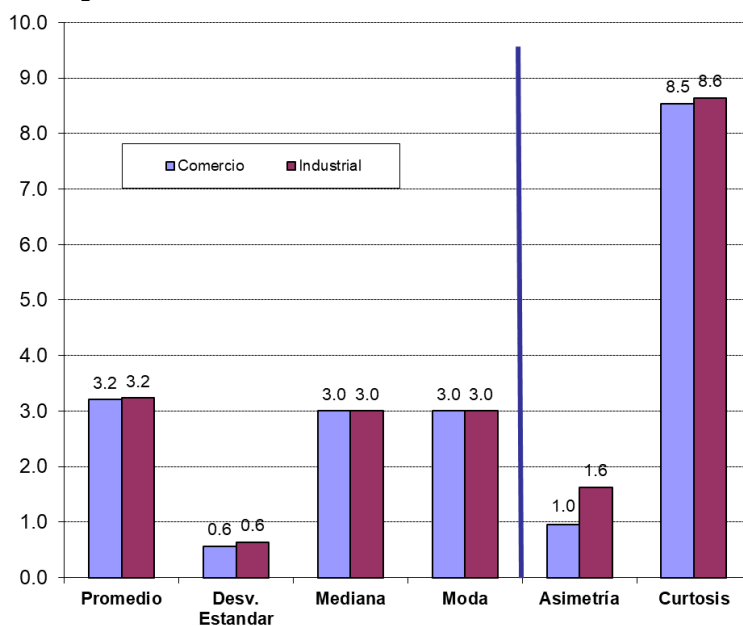
Figura 16. Inflación Esperada en 12 meses (Comercio e Industria), Generación de Empleo (Excluyendo Minería) e Inventarios





Si finalmente observamos las Figura 16 (empleo e inventarios y empleo), podemos ver por otra parte que la generación de empleo sectorial aumentó ligeramente respecto del mes pasado, alcanzando un indicador promedio de 52,7 puntos (excluyendo Minería).

Figura 17. Estadísticos de la Inflación Esperada en 12 meses Sectoriales



Cuadro N°6. Descripción Estadística de la Inflación Esperada

Estadístico	Inflación Esperada 12 meses		Promedio Ponderado
	Sector		
	Comercio	Industrial	
Promedio	3.20	3.24	3.22
Dev. Estandar	0.57	0.64	0.60
Test Inflacion = 3	3.88	3.73	3.81
P-Value Test $\rho = 3$	0.0001	0.0002	0.0001
Muestra	117	101	110
Mediana	3.00	3.00	3.00
Moda	3.00	3.00	3.00
Asimetría	0.96	1.63	1.27
Test Sesgo	4.24	6.69	5.37
P-Value S=0	0.0000	0.0000	0.0000
Curtosis	8.54	8.64	8.59
Test Curtosis	12.24	11.58	11.93
P-Value C=3	0.0000	0.0000	0.0000

Muestra

Este mes la muestra alcanzó a 294 encuestados lo que corresponde al 48,1% de la muestra referencial.

Cuadro N°7 Base Muestral

Sector	Población		
	BCCh	Encuestadas	%
Comercio	200	117	58.5%
Construcción	100	65	65.0%
Industria	300	101	33.7%
Minería	11	11	100.0%
Totales	611	294	48.1%