

Indicador Mensual de Confianza Empresarial | IMCE

Informe Enero 2021



Resumen Ejecutivo ¹

El Indicador Mensual de Confianza Empresarial (IMCE) este mes alcanzó un nivel de 54,38 puntos; 6,38 puntos superior al mes pasado, posicionando a las expectativas empresariales globales en un nivel superior al neutral. Todos sectores experimentaron aumentos con respecto al mes anterior, a excepción de Construcción, que disminuyó en 1,59 puntos. Construcción se posicionó en un nivel pesimista, mientras que los sectores de Comercio, Industria Manufacturera y Minería se mostraron en niveles optimistas.

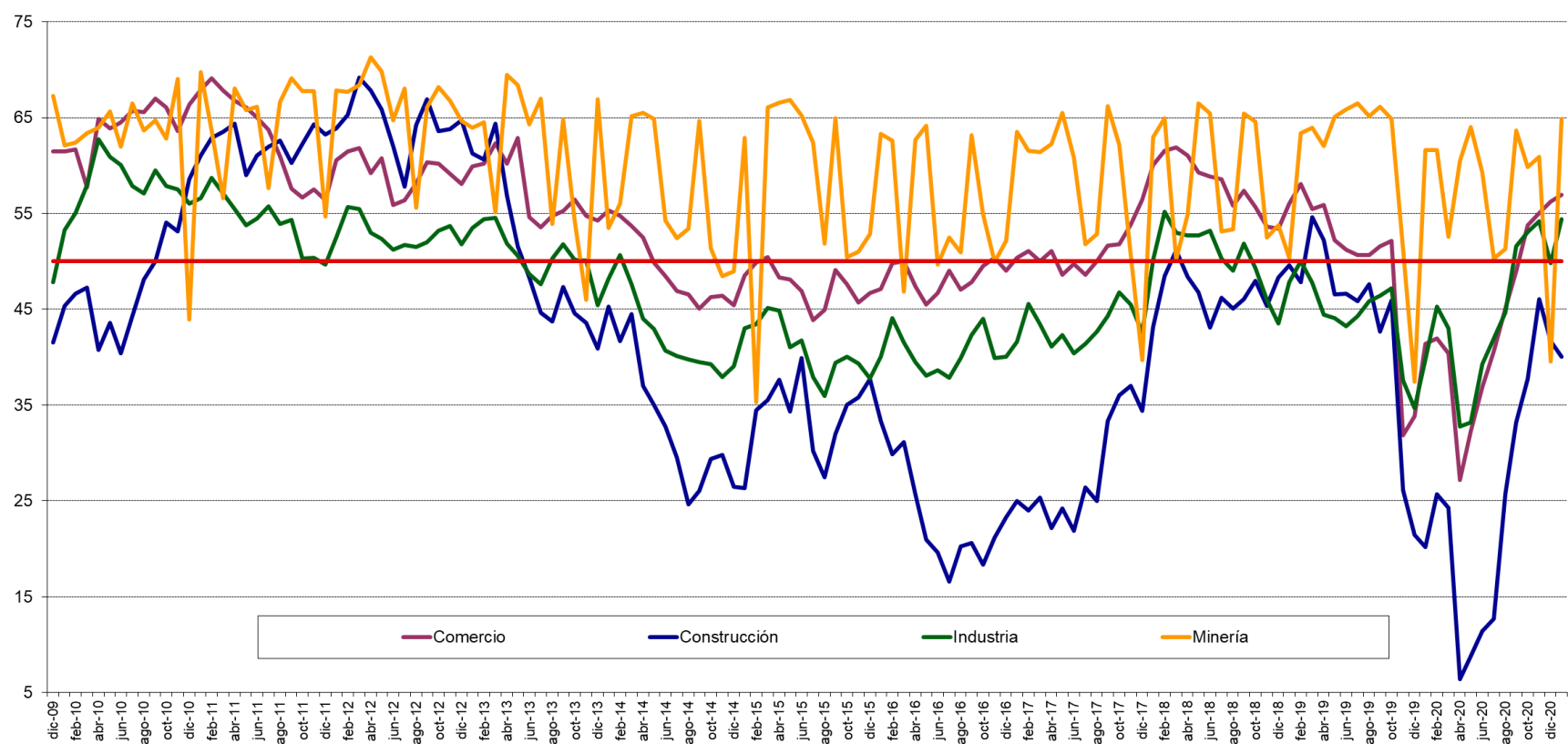
Las presiones de salarios se posicionaron en un nivel superior al neutral (55,4 puntos); las expectativas sobre empleo disminuyeron en 12,7 puntos respecto del mes anterior (49,0 puntos); y la producción esperada se ubicó en 70,8 puntos, superior al mes anterior en 27,5 puntos. El uso de la capacidad instalada alcanzó un 83,1% de uso, inferior al mes pasado en 1,5 puntos. La inflación esperada se ubicó en 3,1%, igual al mes anterior.

La demanda actual alcanzó 44,3 puntos, inferior al mes anterior en 2,6 puntos. Los inventarios se ubicaron por debajo del nivel deseado alcanzando 46,3 puntos; las presiones de costos alcanzaron los 63,0 puntos; la situación general del negocio alcanzó un nivel de 65,7 puntos; y la apreciación general sobre la economía chilena se ubicó en un nivel de 68,4 puntos, superior al mes anterior en 0,9 puntos.

	Comercio	Construcción	Industria	Minería	IMCE
nov-16	50.35	21.15	39.90	49.94	40.97
dic-16	48.99	23.26	40.05	52.15	41.49
ene-17	50.34	25.00	41.61	63.51	44.88
feb-17	51.05	23.99	45.56	61.55	45.98
mar-17	50.00	25.32	43.41	61.36	45.12
abr-17	51.09	22.14	41.09	62.24	44.11
may-17	48.57	24.21	42.32	65.49	44.93
jun-17	49.74	21.88	40.40	60.86	43.20
jul-17	48.63	26.37	41.40	51.79	42.41
ago-17	50.00	25.00	42.65	52.82	43.17
sept-17	51.63	33.33	44.29	66.23	48.26
oct-17	51.76	35.98	46.79	62.21	48.96
nov-17	53.86	36.97	45.51	50.66	47.01
dic-17	56.42	34.38	42.56	39.66	44.00
ene-18	60.08	43.18	50.15	62.96	53.79
feb-18	61.52	48.46	55.17	64.95	57.38
mar-18	61.86	51.15	52.97	50.13	54.34
abr-18	61.06	48.39	52.67	54.88	54.41
may-18	59.29	46.77	52.70	66.47	55.87
jun-18	58.87	43.08	53.16	65.40	55.05
jul-18	58.55	46.19	50.31	53.14	52.16
ago-18	55.84	45.09	48.99	53.35	50.82
sept-18	57.39	46.05	51.89	65.40	54.75
oct-18	55.68	47.98	49.28	64.60	53.55
nov-18	53.64	45.34	45.95	52.46	49.01
dic-18	53.39	48.33	43.48	53.76	48.81
ene-19	56.02	49.58	47.79	50.33	50.67
feb-19	58.09	47.86	50.00	63.39	54.17
mar-19	55.47	54.58	47.74	63.93	54.01
abr-19	55.85	52.24	44.44	62.02	52.08
may-19	52.22	46.58	44.09	65.05	50.56
jun-19	51.25	46.62	43.25	65.85	50.16
jul-19	50.62	45.83	44.31	66.47	50.36
ago-19	50.62	47.60	45.87	65.13	51.02
sept-19	51.59	42.65	46.40	66.12	50.74
oct-19	52.16	45.90	47.15	64.84	51.52
nov-19	31.83	26.09	37.54	51.30	36.58
dic-19	33.85	21.43	34.64	37.42	32.53
ene-20	41.36	20.18	39.73	61.64	40.67
feb-20	41.97	25.69	45.26	61.64	43.91
mar-20	40.38	24.26	43.03	52.57	40.70
abr-20	27.21	6.43	32.77	60.50	31.74
may-20	32.30	8.80	33.18	63.98	34.28
jun-20	36.89	11.40	39.26	59.28	37.30
jul-20	40.62	12.68	41.99	50.32	37.81
ago-20	45.08	25.72	44.63	51.28	42.51
sept-20	48.99	33.20	51.56	63.67	49.81
oct-20	53.77	37.69	53.07	59.84	51.68
nov-20	55.05	46.03	54.17	60.91	54.16
dic-20	56.23	41.67	49.83	39.55	48.00
ene-21	56.96	40.08	54.40	64.88	54.38

¹ La composición específica de todos los indicadores de confianza que aquí se comentan se encuentra en el Anexo Técnico disponible en www.icare.cl y www.uai.cl.

Figura 0.
Evolución del IMCE por sector económico



1 Evolución del IMCE

El Indicador Mensual de Confianza Empresarial presentó un nivel de 58,38 puntos, aumentando en 6,38 puntos respecto del mes anterior (figuras 1a-1d) y aumentando en 13,71 puntos respecto de igual mes del año pasado. Este indicador agregado se ubica actualmente por sobre del umbral neutral de 50 puntos para los siguientes tres a seis meses.

Revisando la dinámica del IMCE y el IMCE que excluye al sector Minería (Figura 1b, “IMCE sin Minería”) podemos apreciar que ambos presentan una alta correlación. El IMCE que excluye al sector minero se posiciona en un nivel optimista, inferior al IMCE Global.

Figura 1a.
Evolución del IMCE

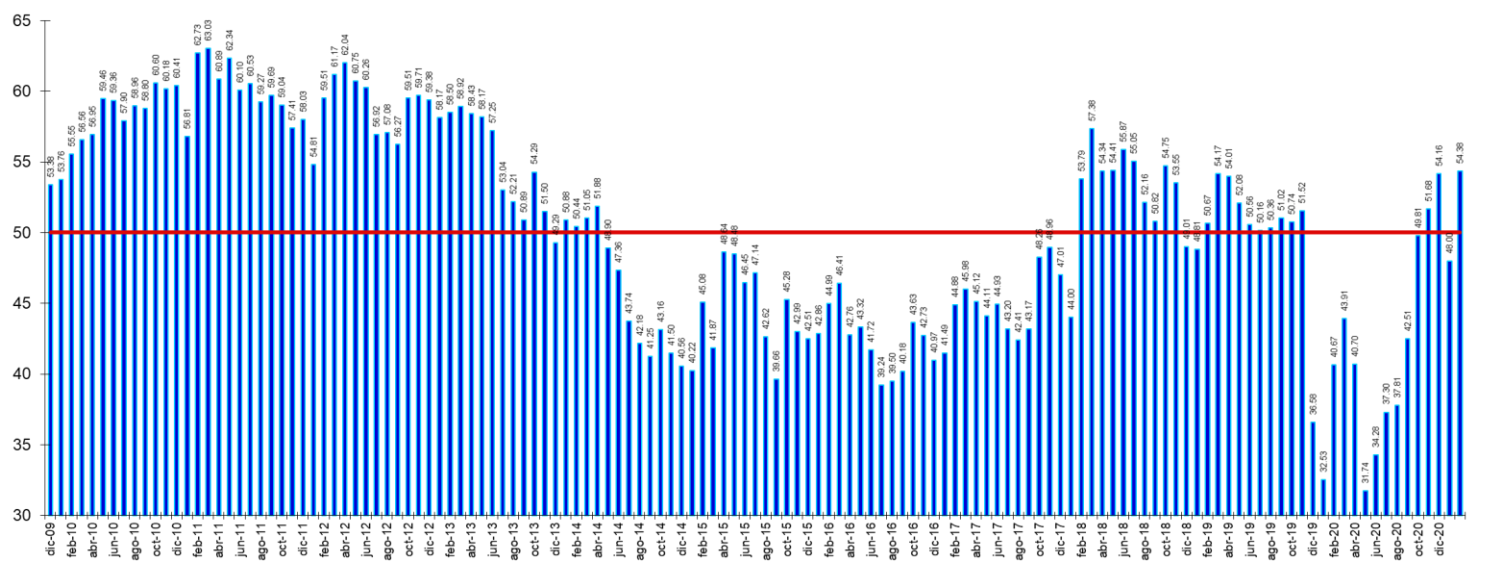


Figura 1b.
Evolución del IMCE Global versus IMCE sin Minería

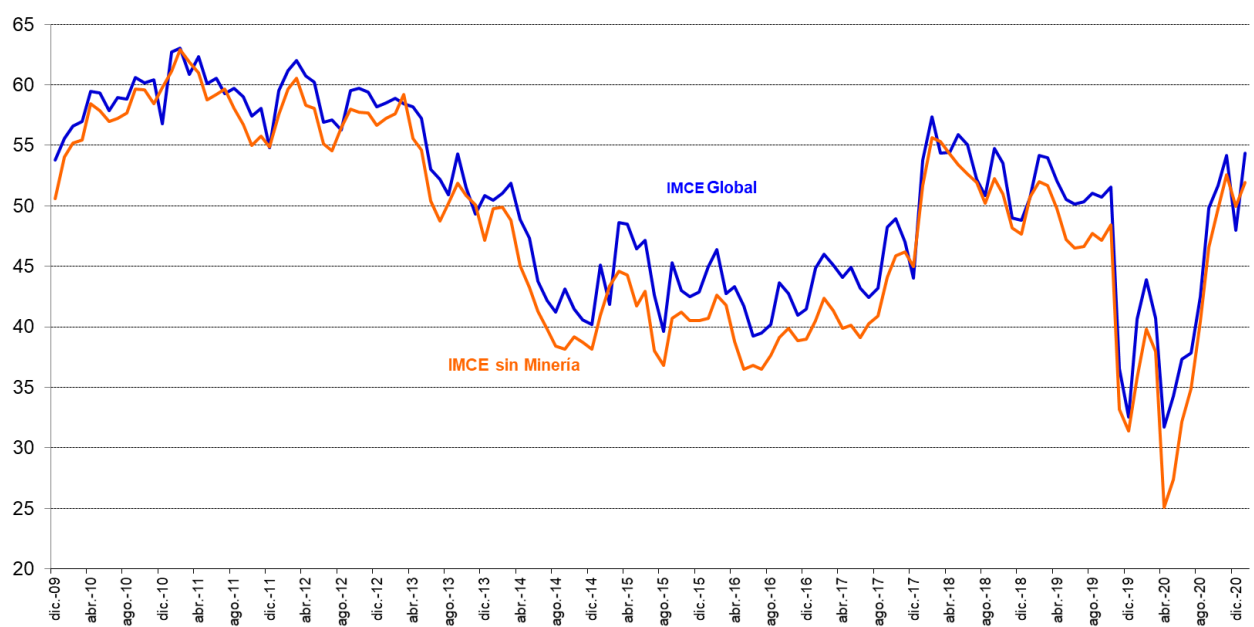


Figura 1c.
Variación del IMCE en 12 Meses y Velocidad medida por su Media Móvil de tres Meses

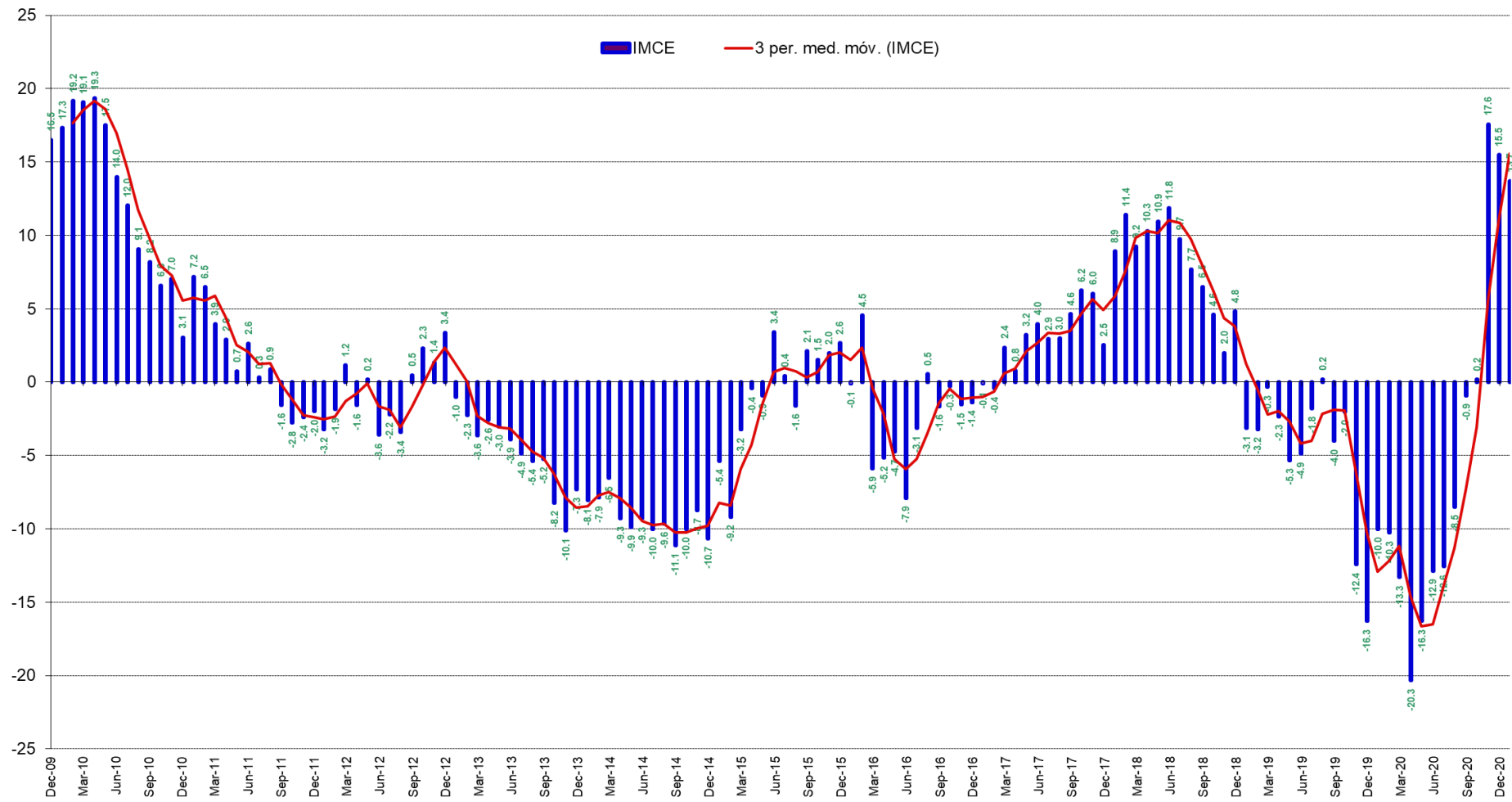
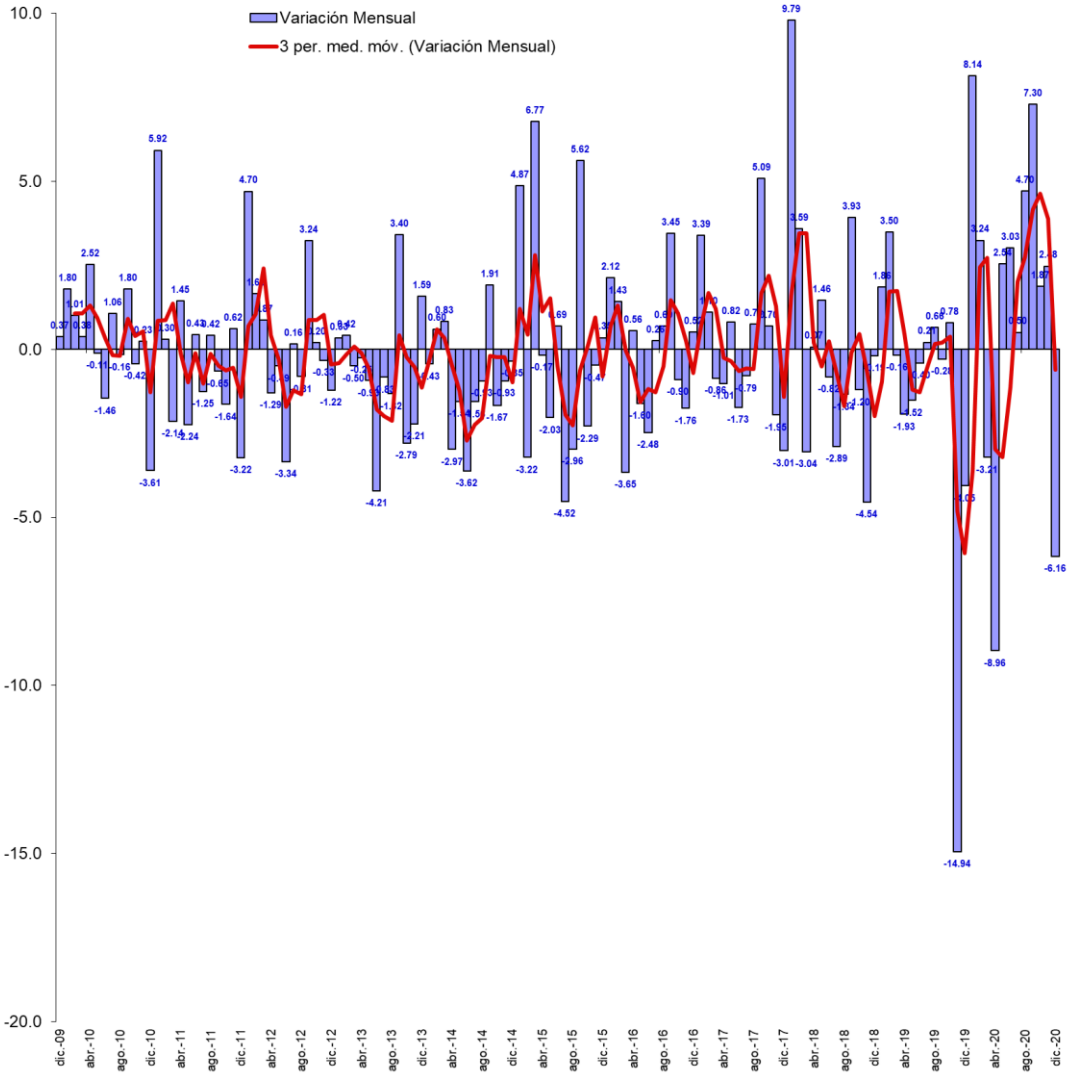


Figura 1d.
Variación del IMCE en 1 Mes y Velocidad medida por su Media Móvil de tres Meses



2 Evolución por Sectores de Actividad

Los indicadores sectoriales se presentan en las figuras 2a y 2b (resultados de las variables individuales en los cuadros 1 al 4). En materia de expectativas sectoriales, Comercio presentó un nivel optimista, mientras que Construcción y Minería se mostraron pesimistas e Industria Manufacturera se mostró neutral. Los sectores Comercio, Industria Manufacturera y Minería son los que presentan una menor volatilidad (8,0 puntos o menos), mientras que, Construcción presenta una desviación estándar histórica de 14,8 puntos, y junto al sector manufacturero poseen un promedio histórico del índice sectorial menor al de los otros sectores.

Figura 2a.
Evolución de los Indicadores Sectoriales (ordenados por sector y por mes)

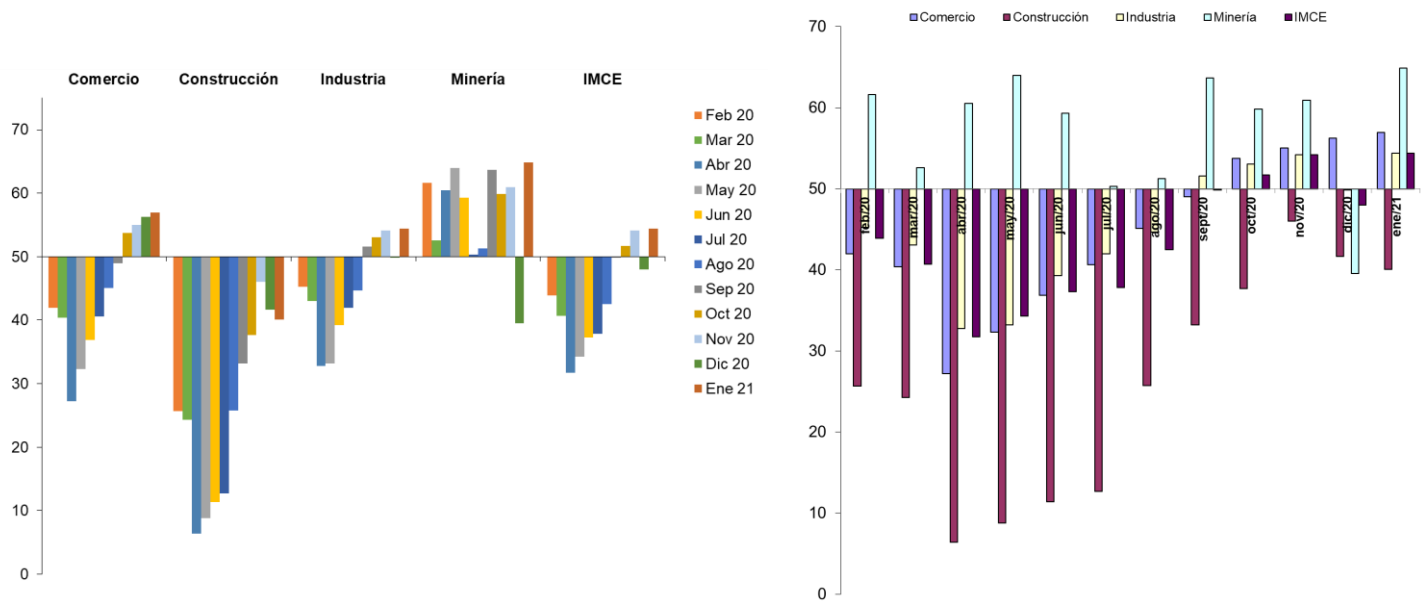
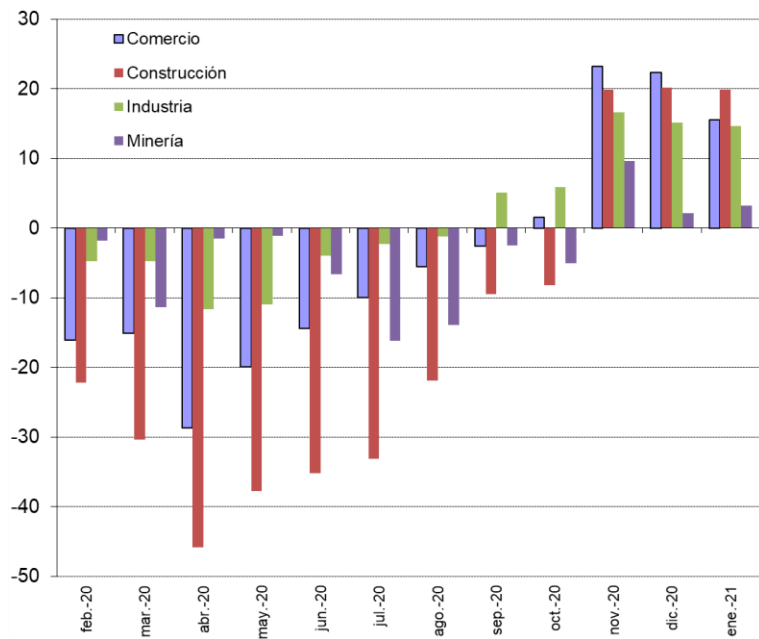


Figura 2b.
Evolución de los Indicadores Sectoriales en 12 Meses



2.1 Comercio

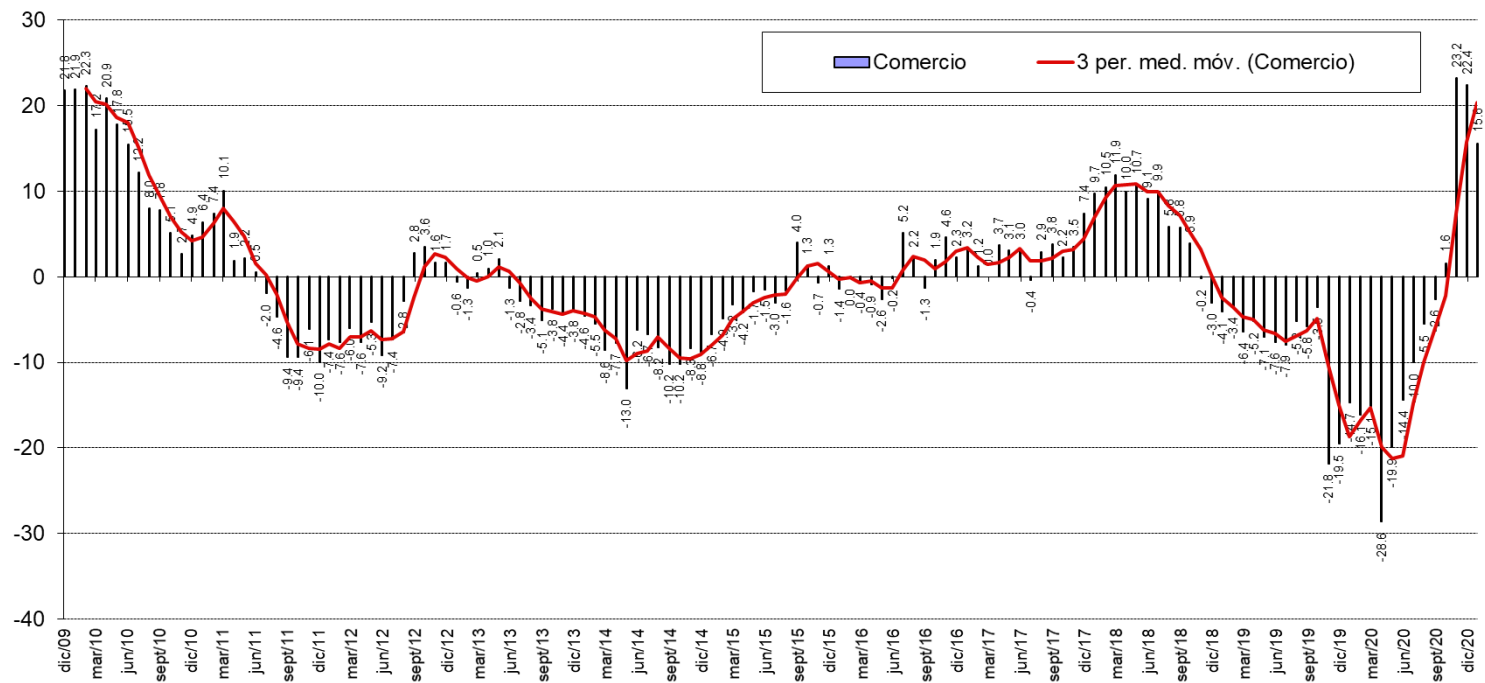
El sector comercio se ubicó en un nivel superior al neutral con 57,0 puntos, superior al mes pasado en 0,7 puntos y 15,6 puntos superior respecto del mismo mes del año pasado. La demanda actual fue de 47,4 puntos (12,6 puntos inferior al mes anterior). La situación actual de la empresa alcanzó 50,9 puntos.

Los precios esperados de los productos vendidos se espera que se mantengan iguales al mes anterior y aumenten respecto del mismo mes del año pasado en 1,6 puntos. Los costos esperados sectoriales alcanzaron los 60,9 puntos. La generación de empleo se presentó inferior al nivel neutral con 48,3 puntos, inferior al mes pasado. Las inversiones planeadas se ubicaron superior al nivel neutral con 51,3 puntos (3,0 puntos inferior al mes anterior) y las perspectivas de la situación económica del país alcanzaron un nivel de 61,3 puntos, aumentaron en 3,9 puntos respecto del mes pasado. La situación general esperada del negocio aumentó en 3,0 puntos respecto del mes anterior (64,3 puntos). Finalmente, las ventas esperadas disminuyeron en 3,5 puntos respecto al mes anterior (56,5 puntos).

Cuadro N°1 Indicador de Difusión Sectorial: Comercio

Pregunta	Comercio												Variación		Promedio Histórico	Desv. Est. Histórica
	feb-20	mar-20	abr-20	may-20	jun-20	jul-20	ago-20	sept-20	oct-20	nov-20	dic-20	ene-21	Mes	12 Meses		
Situación Actual																
Inventarios	58.0	57.3	65.1	65.1	59.0	60.5	59.8	55.7	52.2	48.2	44.8	44.3	-0.4	-14.0	56.0	4.0
Demanda	38.7	46.9	14.0	26.4	34.0	37.0	58.2	57.0	59.6	60.6	60.0	47.4	-12.6	12.2	54.1	10.4
Situación General de la Empresa	39.4	40.4	23.2	24.4	25.0	27.3	33.2	37.0	45.7	49.1	52.2	50.9	-1.3	12.4	59.2	11.3
Expectativas																
Precios	54.4	57.3	45.2	44.2	43.0	47.5	46.3	48.7	57.8	55.5	54.3	54.3	0.0	1.6	56.0	5.7
Costos	70.8	72.7	65.8	55.8	52.0	57.6	57.8	57.8	63.0	64.7	65.2	60.9	-4.3	-4.4	65.5	6.8
Empleo	32.5	34.2	20.2	20.2	26.6	29.0	33.2	43.0	47.8	52.3	53.5	48.3	-5.2	18.2	50.2	10.0
Inversiones	33.6	36.9	15.8	21.7	25.8	31.5	38.5	41.3	44.3	50.9	54.3	51.3	-3.0	19.4	56.0	12.1
Situación Económica Global del País	20.8	13.8	4.0	13.6	15.6	23.9	43.4	49.6	59.6	61.0	57.4	61.3	3.9	45.1	50.6	22.3
Situación General del Negocio	44.5	38.1	23.5	37.6	44.7	55.0	61.9	65.7	67.8	64.2	61.3	64.3	3.0	20.4	63.3	11.9
Ventas	43.4	41.5	16.2	32.6	41.4	46.2	60.7	62.2	69.6	65.6	60.0	56.5	-3.5	14.4	60.5	11.7
Situación Financiera Empresa	39.8	38.8	15.8	24.4	34.0	44.5	52.9	58.3	60.9	61.0	56.5	61.7	5.2	21.5	58.2	10.3
Inflación Esperada 12 meses	3.4	3.5	3.7	3.3	3.2	3.1	3.0	3.0	2.9	3.1	3.1	3.1	-0.1	-0.3	3.6	1.0
Índice de Difusión Sectorial	42.0	40.4	27.2	32.3	36.9	40.6	45.1	49.0	53.8	55.0	56.2	57.0	0.7	15.6	55.5	8.0

Figura 3. Variación % respecto igual mes del año anterior: Sector Comercio



2.2 Construcción

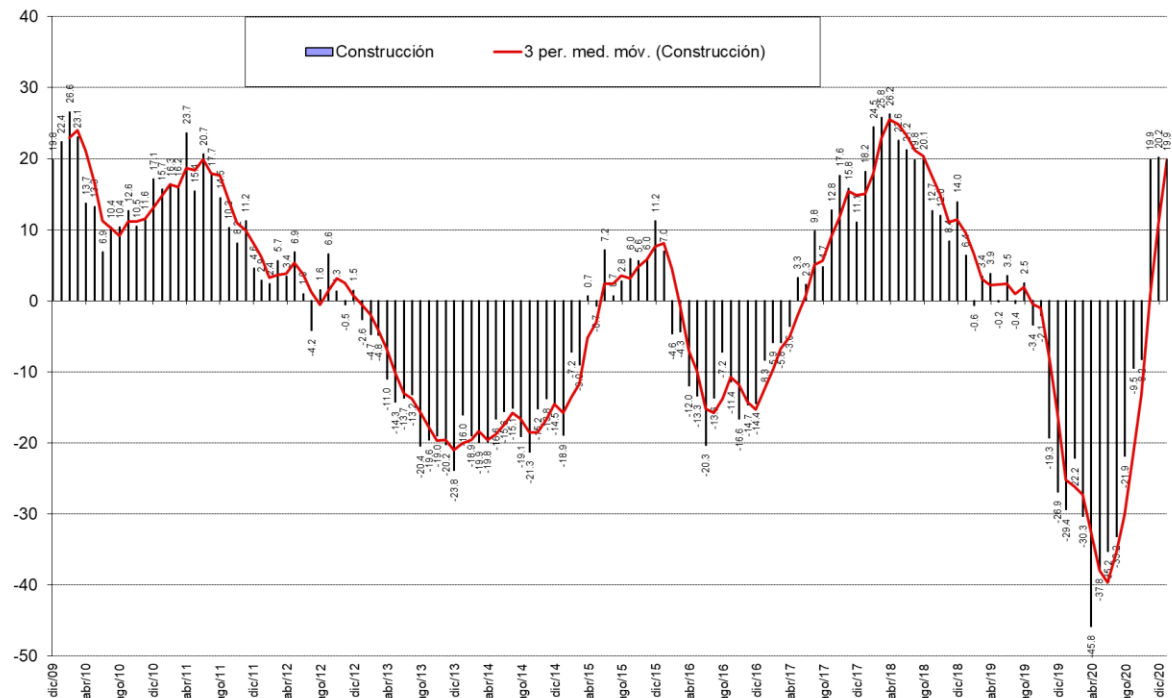
Construcción presentó expectativas pesimistas e inferiores al mes pasado (inferior en 1,6 puntos). El indicador sectorial se ubicó en 40,1 puntos. Tal como se mencionó, este sector es el que presenta un menor IMCE sectorial promedio histórico (44,9 puntos) así como un rango de variación medido por la desviación estándar mayor a todos los demás sectores (14,8). La demanda actual se presentó por debajo del nivel neutral con 33,3 puntos (bajo el promedio histórico). El nivel de actividad se mantuvo en un nivel optimista cercano al neutral, alcanzando 51,6 puntos (1,4 puntos inferior al mes anterior), mientras que la situación actual del negocio de la construcción fue pesimista con 42,1 puntos.

En términos de expectativas, el indicador de costos de producción se situó superior al nivel neutral, alcanzó 73,0 puntos. Las presiones salariales disminuyeron ligeramente con respecto del mes pasado ubicándose en 54,0 puntos; y el empleo sectorial a futuro es contractivo, alcanzó 46,8 puntos (7,7 puntos inferior al mes anterior). La situación financiera esperada de la empresa se posicionó por debajo del nivel neutral, disminuyó en 4,7 puntos respecto del mes anterior (alcanzó 47,6 puntos este mes); y las expectativas que el sector tiene sobre la economía chilena alcanzaron los 56,3 puntos, superior al mes anterior en 4,1 puntos y superior respecto al mismo mes del año pasado en 43,2 puntos.

Cuadro N°2 Indicador de Difusión Sectorial: Construcción

Pregunta	Construcción												Variación		Promedio Histórico	Desv. Est. Histórica
	feb-20	mar-20	abr-20	may-20	jun-20	jul-20	ago-20	sept-20	oct-20	nov-20	dic-20	ene-21	Mes	12 Meses		
Situación Actual																
Demanda	22.2	19.1	5.7	5.6	7.4	9.2	12.3	22.1	20.8	29.4	28.8	33.3	4.5	14.9	40.0	15.2
Nivel de Actividad (3 meses)	25.7	25.0	8.6	5.6	8.8	8.5	12.3	23.8	40.0	48.4	53.0	51.6	-1.4	29.7	45.2	15.2
Situación General de la Empresa	42.4	41.9	20.7	26.1	19.9	21.1	25.4	31.1	30.8	36.5	40.2	42.1	1.9	0.0	53.4	11.2
Expectativas																
Precios	42.4	40.4	25.7	21.8	27.9	30.3	39.1	40.2	44.6	57.9	52.3	54.8	2.5	15.3	53.8	10.7
Costos	62.5	68.4	60.7	42.3	50.7	47.2	50.0	50.8	58.5	63.5	69.7	73.0	3.3	9.0	67.3	12.5
Salarios	45.8	41.9	18.6	23.9	24.3	30.3	37.0	41.8	43.8	54.0	55.3	54.0	-1.3	10.1	57.6	11.4
Empleo	29.2	29.4	7.1	12.0	15.4	16.2	39.1	44.3	54.6	62.7	54.5	46.8	-7.7	24.9	49.8	15.3
Situación Económica Global del País	16.7	13.2	2.1	2.8	5.9	8.5	29.0	38.5	49.2	50.0	52.3	56.3	4.1	43.2	44.6	22.3
Situación Financiera Empresa	36.8	34.6	5.7	13.4	16.9	19.0	26.1	39.3	45.4	49.2	52.3	47.6	-4.7	15.2	51.6	11.8
Indice de Difusión Sectorial	25.7	24.3	6.4	8.8	11.4	12.7	25.7	33.2	37.7	46.0	41.7	40.1	-1.6	19.9	44.9	14.8

Figura 4. Variación % respecto igual mes del año anterior: Sector Construcción



2.3 Industria Manufacturera

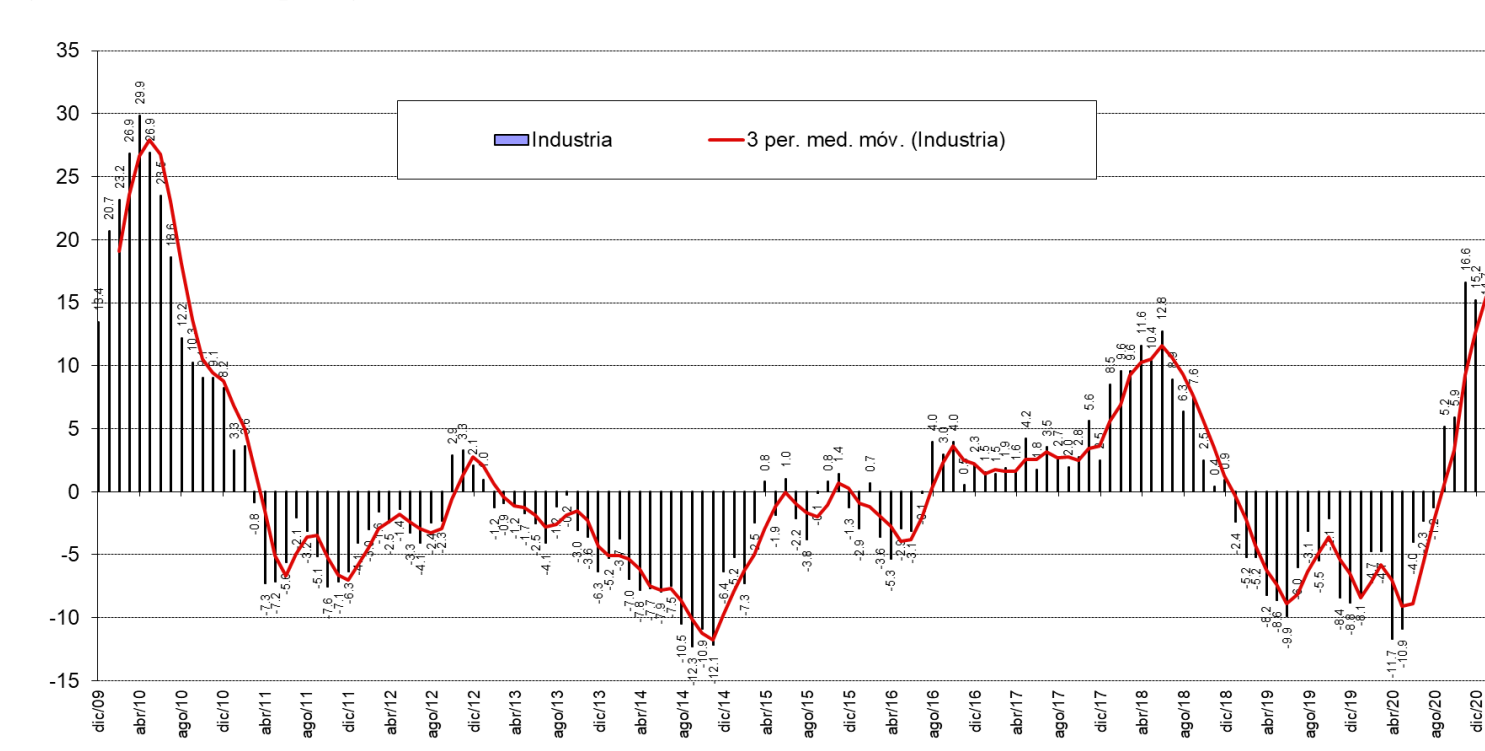
El sector manufacturero alcanzó un nivel de 54,4 puntos, superior al mes anterior, ubicándose en un nivel superior al neutral. La producción actual disminuyó respecto del mes pasado y se ubicó en 51,1 puntos, mientras que el nivel del subíndice de inventarios alcanzó un nivel inferior al neutral con 44,5 puntos. La demanda actual se presentó por debajo del nivel neutral (45,6).

En el rango de expectativas, la producción esperada se posiciona por sobre del nivel neutral (62,1), y superior al mes anterior en 7,6 puntos. Las expectativas de precios disminuyeron respecto del mes anterior, y se ubicaron en un nivel de 57,7 puntos. Las presiones salariales alcanzaron 60,4 puntos. Los costos de producción alcanzaron los 66,5 puntos, inferior al mes anterior en 3,5 puntos. La generación esperada de empleo sectorial se posicionó en un nivel cercano al neutral y similar al mes pasado (alcanzó 51,1 puntos). La situación económica del país se ve optimista alcanzando los 65,4 puntos, por sobre del promedio histórico, superior en 2,9 puntos respecto del mes pasado y superior en 41,5 puntos respecto del mismo mes del año pasado. Los encuestados se posicionaron en un nivel de inflación esperada de 3,1%.

Cuadro N°3 Indicador de Difusión Sectorial: Industria Manufacturera

Pregunta	Industria Manufacturera												Variación		Promedio Histórico	Desv. Est. Histórica
	feb-20	mar-20	abr-20	may-20	jun-20	jul-20	ago-20	sept-20	oct-20	nov-20	dic-20	ene-21	Mes	12 Meses		
Situación Actual																
Producción	41.7	54.1	24.6	32.1	38.5	35.1	53.9	57.3	65.5	56.8	57.5	51.1	-6.4	5.8	52.8	8.8
Inventarios	51.8	49.6	50.0	57.1	54.3	54.8	56.7	51.0	50.6	48.9	50.5	44.5	-6.0	-10.7	53.7	4.1
Demanda	34.9	34.8	28.8	22.8	28.8	24.0	27.8	37.0	40.2	46.0	45.5	45.6	0.1	16.0	40.7	9.9
Uso de Capacidad	68.7	70.9	62.1	62.9	60.6	58.9	64.4	65.2	69.2	71.9	73.6	70.9	-2.6	3.0	71.0	3.3
Situación General de la Empresa	42.7	41.0	32.6	32.6	36.5	34.6	37.8	36.5	43.1	46.6	51.5	48.4	-3.1	6.5	49.6	8.4
Expectativas																
Producción	52.8	43.9	19.5	33.9	43.3	56.7	62.8	68.8	69.5	65.3	54.5	62.1	7.6	17.3	58.0	9.5
Precios	58.3	61.9	52.1	49.6	49.5	47.1	51.7	57.3	50.6	56.8	62.0	57.7	-4.3	6.5	55.3	6.3
Salarios	57.8	57.8	38.1	41.1	44.2	46.2	47.8	55.2	58.0	57.4	63.0	60.4	-2.6	0.6	60.8	5.1
Costos	72.5	78.3	70.8	62.1	62.5	60.6	58.9	63.0	66.7	67.6	70.0	66.5	-3.5	-3.9	67.3	8.5
Empleo	38.5	35.2	25.0	27.2	31.7	32.7	40.0	45.3	49.4	52.3	52.0	51.1	-0.9	15.1	46.2	8.2
Inversiones	35.3	37.7	23.7	26.3	29.3	35.1	40.0	44.8	50.6	52.3	58.5	58.8	0.3	23.9	55.5	10.7
Situación Económica Global del País	24.8	19.3	8.1	14.7	20.2	35.1	55.0	62.0	64.4	64.8	62.5	65.4	2.9	41.5	51.3	22.6
Situación General del Negocio	46.3	37.7	16.9	33.9	39.4	53.4	57.8	63.0	63.2	60.8	61.5	62.6	1.1	20.2	59.0	11.7
Inflación Esperada 12 meses	3.4	3.5	3.8	3.3	3.2	2.9	2.8	2.9	2.8	3.1	3.1	3.1	-0.1	-0.4	3.6	1.0
Indice de Difusión Sectorial	45.3	43.0	32.8	33.2	39.3	42.0	44.6	51.6	53.1	54.2	49.8	54.4	4.6	14.7	48.3	6.8

Figura 5. Variación % respecto igual mes del año anterior: Sector Industrial

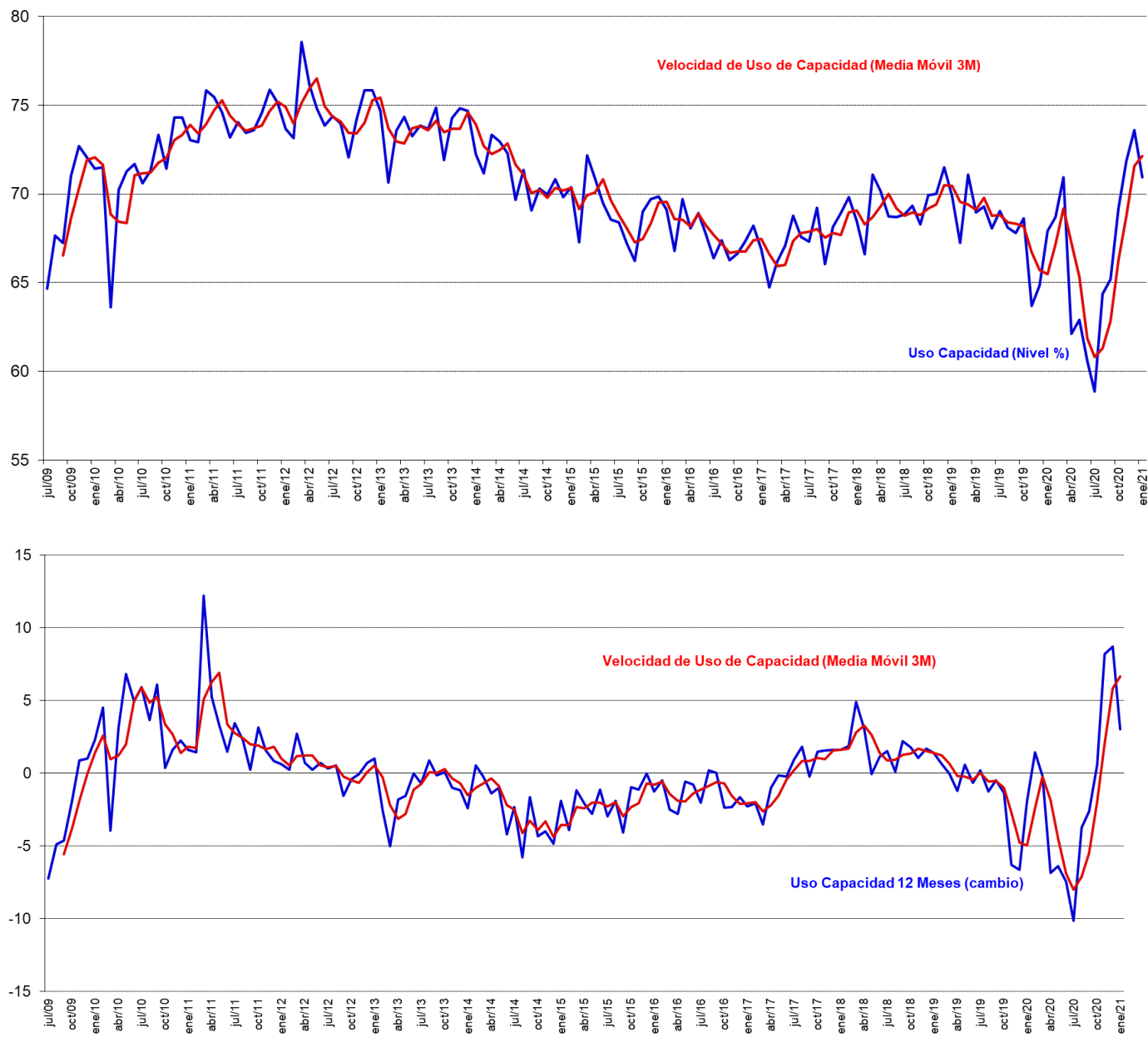


2.3.1 Análisis Uso de Capacidad Instalada de la Industria Manufacturera

El uso de capacidad instalada es un indicador importante al momento de evaluar la capacidad de respuesta del sector frente a shocks de demanda y oferta, de manera que se puede determinar la capacidad ociosa existente y, por ende, las posibilidades de alzas de precios y variación de empleo y producción que las empresas puedan implementar como manera de manejar eficientemente su stock de inventarios.

El uso de la capacidad instalada del sector disminuyó con respecto del mes pasado alcanzando un nivel de 70,9% de uso. El sector está muy cercano a su capacidad promedio histórica de 71,0%, y dentro de los márgenes de variabilidad (al presentar una desviación estándar histórica de 3,3 puntos en el uso de capacidad).

Figura 6. Uso de Capacidad Instalada 3 y 12 Meses y Promedios Móviles (figura inferior)



2.4 Minería

El indicador sectorial alcanzó los 64,9 puntos, superior al mes pasado, ubicándose por sobre de su promedio histórico, y presentando un nivel de variabilidad de 7,8 puntos. El subíndice de producción actual alcanzó un nivel por sobre del neutral de 59,6 puntos, inferior al mes anterior en 29,0 puntos, y 48,3 puntos superior a su nivel del mismo mes del año pasado. Dentro de los indicadores de minería, producción actual es un sub-índice que presenta un alto nivel de volatilidad alcanzando una desviación histórica de 25,5 puntos. Por su parte el subíndice de inventarios presentó un nivel de 50,0 puntos, igual al mes pasado. El índice de demanda que enfrentó el sector señala un nivel superior al neutral con 50,7 puntos. La situación general actual de la empresa está por sobre el nivel neutral (64,9), inferior al mes anterior.

En la subsección de expectativas, la producción esperada para los próximos meses presenta un indicador superior al nivel neutral con 93,9 puntos (78,3 puntos superior al mes anterior), superior a su promedio histórico de 72,5 puntos y manteniendo una fuerte variabilidad de 20,0 puntos de desviación estándar. Las expectativas de costos de insumos se mantuvieron similares respecto del mes pasado, con un nivel de 51,5 puntos. El sector se encuentra por sobre el nivel neutral respecto de la economía chilena con un nivel de expectativas de 90,4 puntos.

Cuadro N°4 Indicador de Difusión Sectorial: Minería

Pregunta	Minería												Variación		Promedio Histórico	Desv. Est. Histórica
	feb-20	mar-20	abr-20	may-20	jun-20	jul-20	ago-20	sept-20	oct-20	nov-20	dic-20	ene-21	Mes	12 Meses		
Situación Actual																
Producción	41.1	91.2	35.2	77.1	74.9	76.8	86.9	16.9	45.2	90.1	88.6	59.6	-29.0	48.3	63.1	25.5
Inventarios	55.3	53.5	50.0	50.0	55.2	54.5	54.4	50.0	54.6	64.8	50.0	50.0	0.0	0.8	49.8	5.2
Demanda	56.8	53.7	59.5	58.8	58.1	59.0	58.7	53.0	52.3	59.9	53.0	50.7	-2.3	-0.8	61.8	13.0
Uso de Capacidad	95.1	95.6	93.7	93.2	94.4	93.3	94.2	94.6	94.4	87.7	95.6	95.3	-0.3	-0.8	94.2	2.2
Situación General de la Empresa	85.7	86.1	40.7	75.1	77.1	77.5	78.9	88.0	80.7	30.9	89.3	88.2	-1.2	1.8	85.0	11.0
Expectativas																
Producción	83.4	57.5	72.0	83.2	74.9	46.5	49.5	88.0	81.8	87.7	15.6	93.9	78.3	11.3	72.5	20.0
Precios	47.9	49.5	44.3	49.3	43.5	47.9	47.3	50.2	50.0	64.8	50.2	49.3	-0.9	-4.0	48.6	9.6
Costos	47.0	50.0	48.5	50.0	45.6	49.4	47.3	50.9	50.0	62.3	51.0	51.5	0.5	-2.5	57.3	15.1
Salarios	87.2	50.7	47.8	47.8	45.6	83.3	50.7	84.8	86.7	55.6	87.1	51.7	-35.4	-34.0	79.8	13.0
Empleo	50.2	50.0	37.5	46.3	44.1	39.5	82.3	47.0	82.0	37.7	86.9	50.0	-36.9	4.5	52.0	11.8
Inversiones	86.4	89.0	37.7	86.8	86.7	87.3	86.5	91.0	91.5	72.9	90.9	90.4	-0.5	0.2	87.5	11.1
Situación General de la Empresa	87.2	53.1	72.2	83.2	88.9	83.5	90.5	91.0	93.0	75.3	93.2	89.7	-3.5	2.5	61.2	14.5
Situación Económica Global del País	74.3	74.2	71.4	72.9	82.3	74.5	83.3	87.3	87.6	55.6	97.7	90.4	-7.3	16.8	67.2	21.1
Indice de Difusión Sectorial	61.6	52.6	60.5	64.0	59.3	50.3	51.3	63.7	59.8	60.9	39.6	64.9	25.3	3.2	61.6	7.8

Figura 7. Variación % respecto igual mes del año anterior: Sector Minería

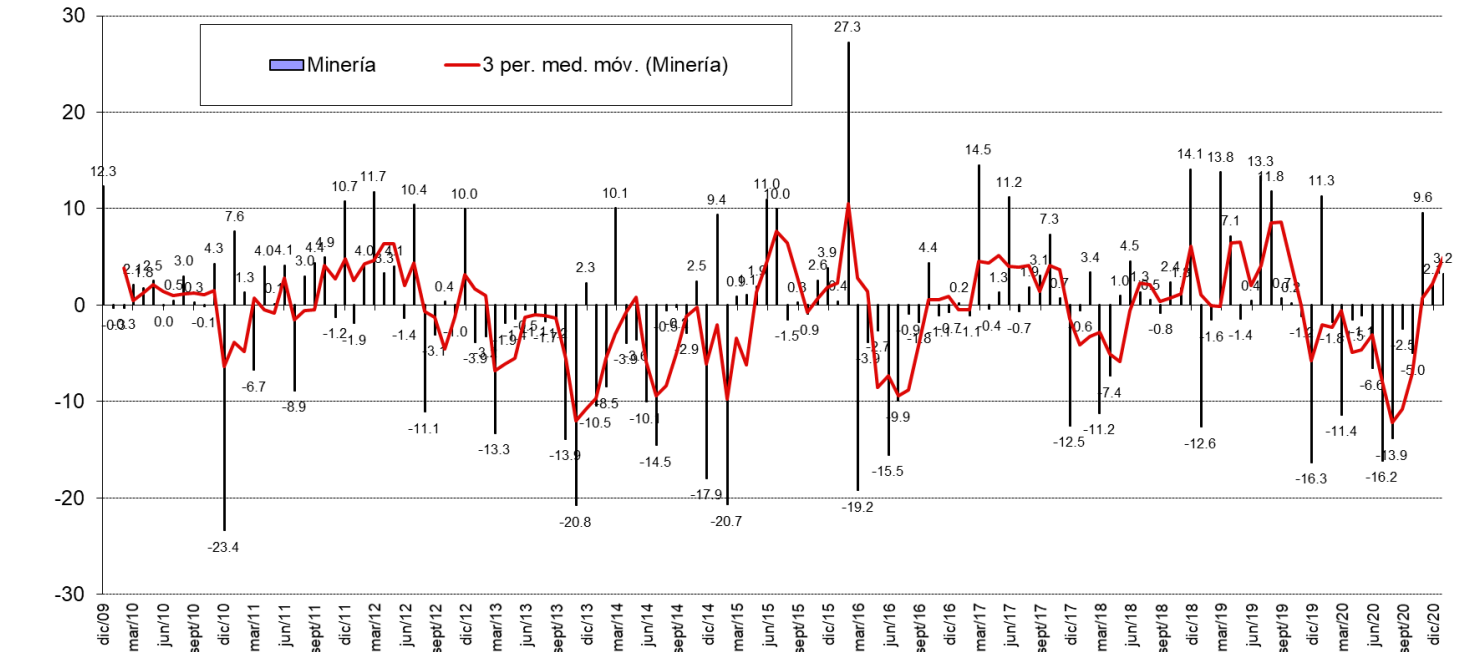
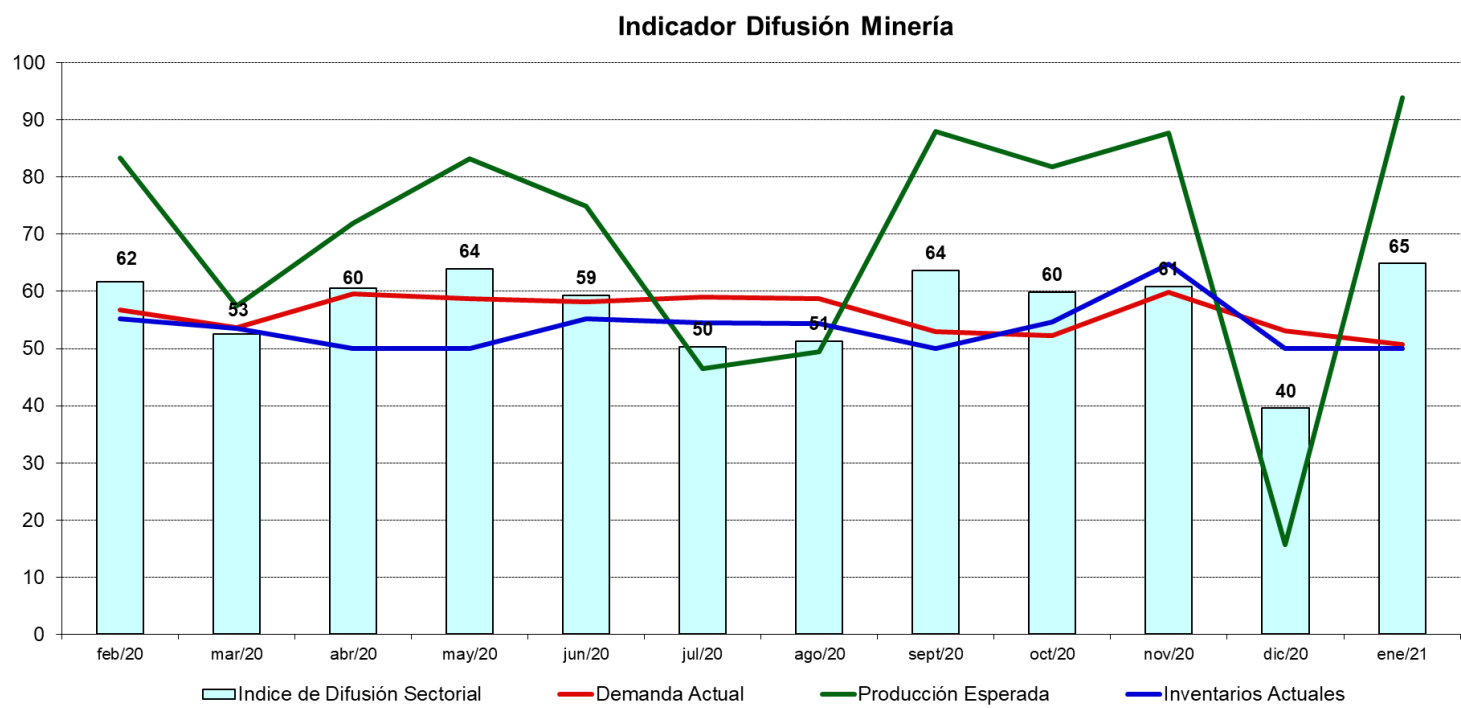


Figura 8. Indicador Difusión del Sector Minería



3 Análisis por Variables Individuales

Los índices que presentan las mayores variaciones respecto al mes pasado fueron: Producción o Ventas Esperadas (27,5), Producción Actual (-17,7) y Salarios (-13,1); en frecuencia anual los mayores cambios se produjeron en Situación Económica Global del País (36,7), Producción Actual (27,0) y Empleo (15,7).

Cuadro N°5. Indicadores de Confianza Sectorial: Variables Individuales

Indicador		Ene 2021	Dic 2020	Ene 2020	Cambio Mes Anterior	Cambio en 12 Meses
Actual	Producción Actual	55.3	73.0	28.3	-17.7	27.0
	Demanda	44.3	46.8	33.7	-2.6	10.6
	Inventarios	46.3	48.4	54.3	-2.1	-8.0
	Uso de Capacidad	83.1	84.6	82.0	-1.5	1.1
	Situación Actual Empresa	57.4	58.3	52.2	-0.9	5.2
Expectativas	Producción o Ventas Esperada	70.8	43.4	56.5	27.5	14.3
	Precios Venta	54.0	54.7	49.2	-0.7	4.9
	Salarios	55.4	68.5	63.1	-13.1	-7.8
	Empleo	49.0	61.7	33.4	-12.7	15.7
	Costos Insumos	63.0	64.0	63.4	-1.0	-0.4
	Inversiones	66.8	67.9	52.3	-1.1	14.5
	Situación General del Negocio	65.7	66.5	51.1	-0.7	14.7
	Situación Económica Global del País	68.4	67.5	31.7	0.9	36.7
	Inflación Esperada 12 meses	3.1	3.1	3.4	-0.1	-0.4

Figura 9. Indicadores Sectoriales por Concepto: Nivel Actual

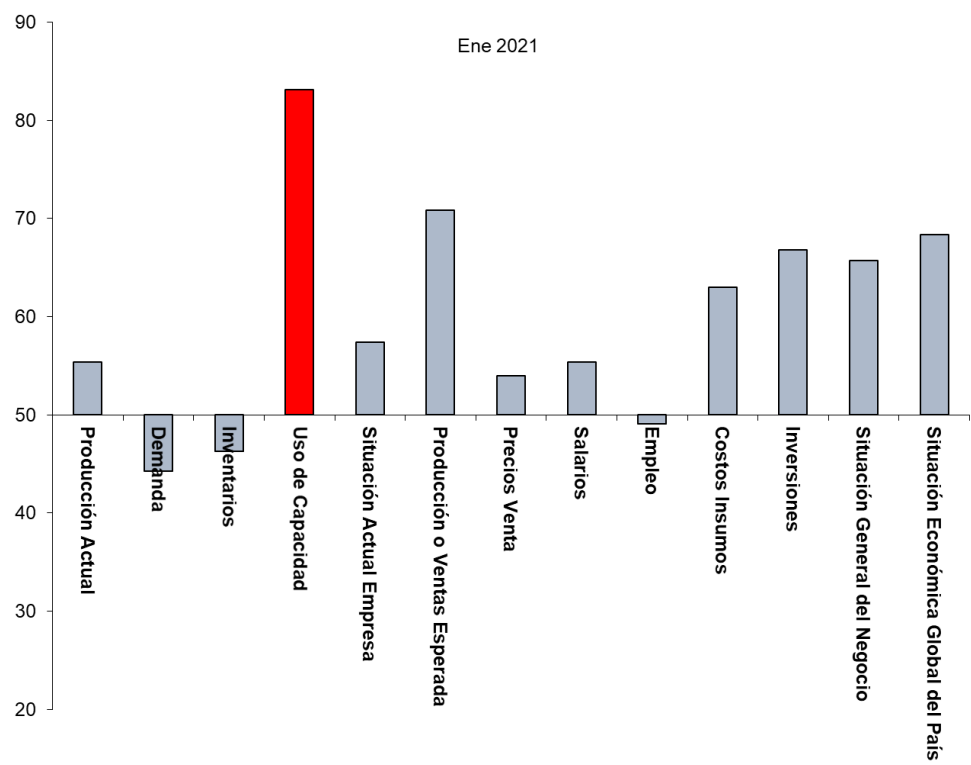


Figura 10. Indicadores Sectoriales por Concepto: Comparación Mes Anterior

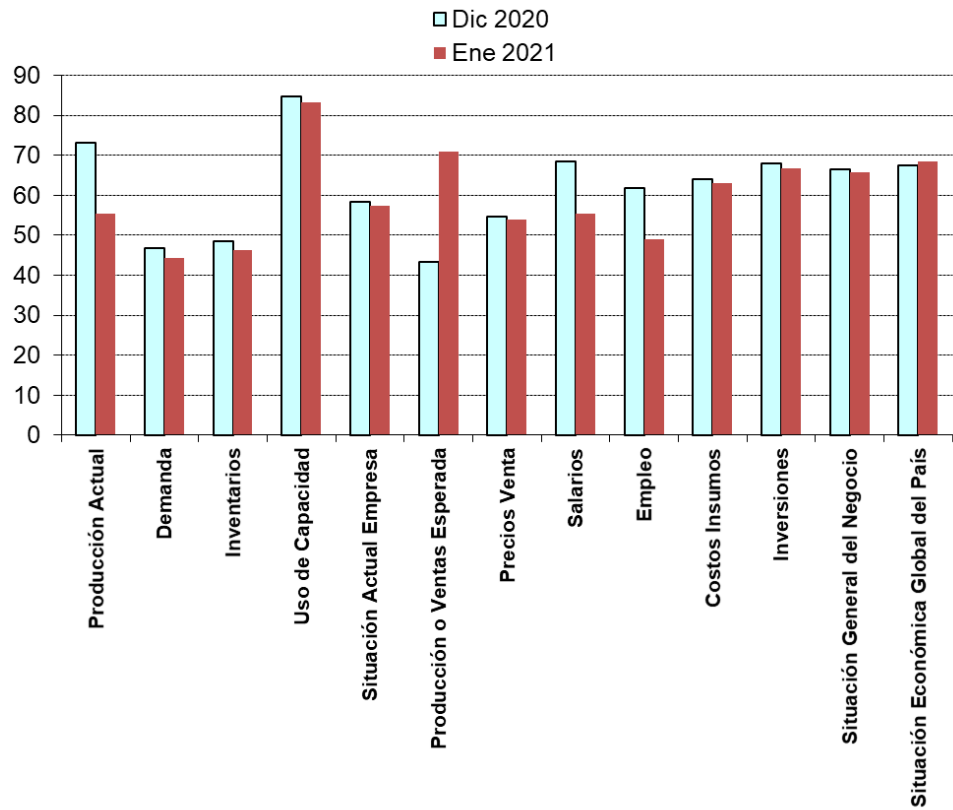
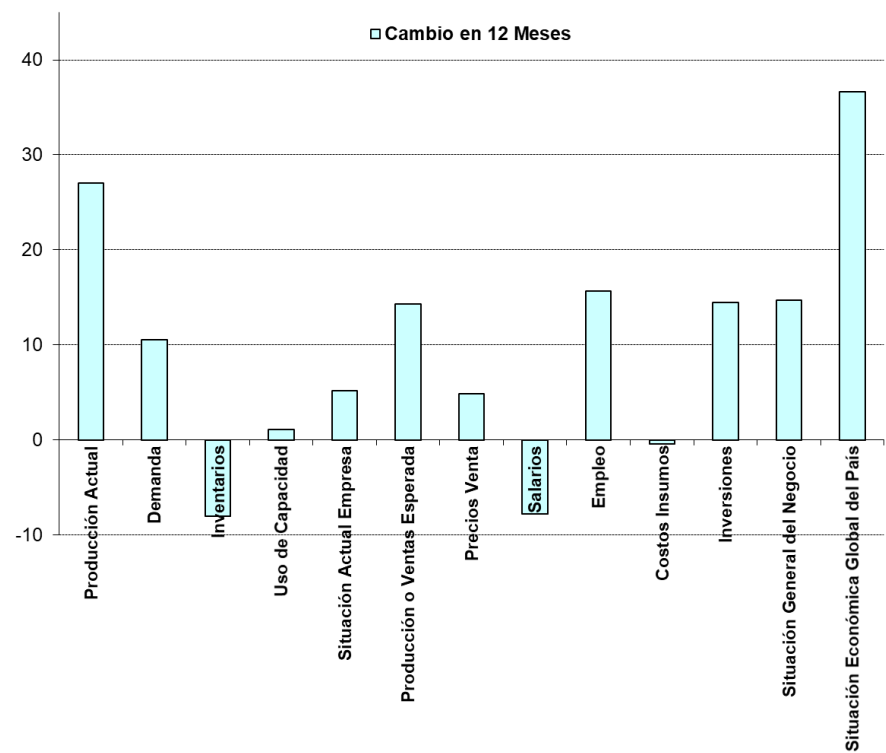


Figura 11. Indicadores Sectoriales por Concepto: Cambio en 12 Meses



3.1 Expectativas de Situación Económica Chilena y Empresarial

Analizando la dinámica de los sub-índices agregados para la situación esperada de la economía versus la situación esperada para las empresas, podemos ver una alta correlación, visualizándose una dinámica muy similar entre ambos índices (ver Figura 12a y 12b).

Las expectativas de la situación esperada de la empresa se presentaron optimistas con 65,7 puntos. La situación económica del país esperada presentó un nivel optimista de 68,4 puntos.

Si excluimos al sector Minería las expectativas de la economía chilena aún presentan una alta correlación: las perspectivas económicas son optimistas (ver 12.b) alcanzando un nivel de 61,0 puntos versus los 68,4 puntos que alcanza el indicador a nivel agregado (incluyendo Minería).

Figura 12a. Índice Expectativas de Economía Chilena y Situación Esperada de la Empresa

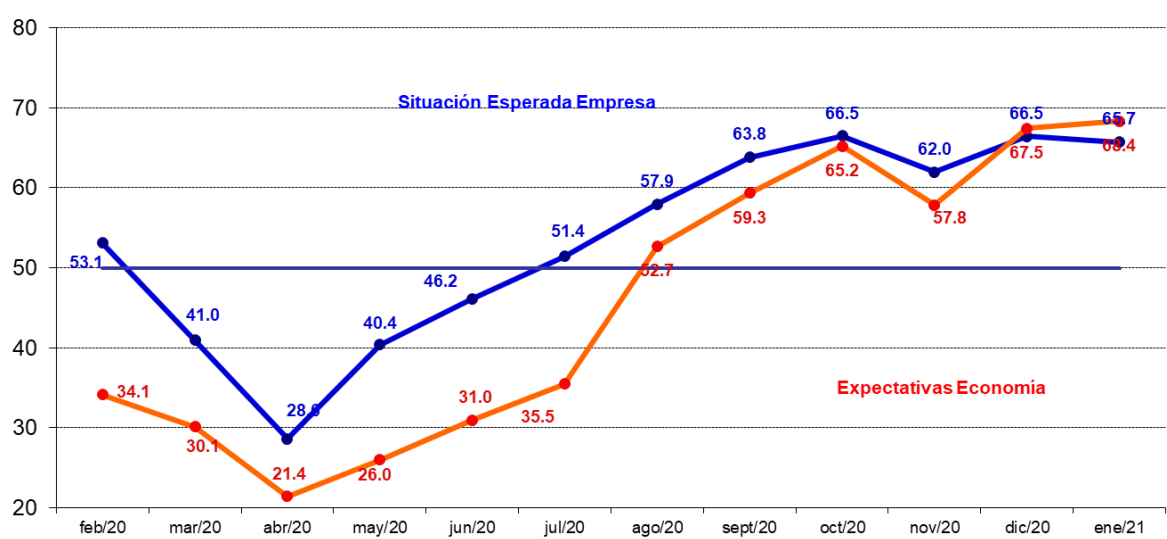


Figura 12b. Índice Expectativas de Economía Chilena Agregada y Excluyendo Minería

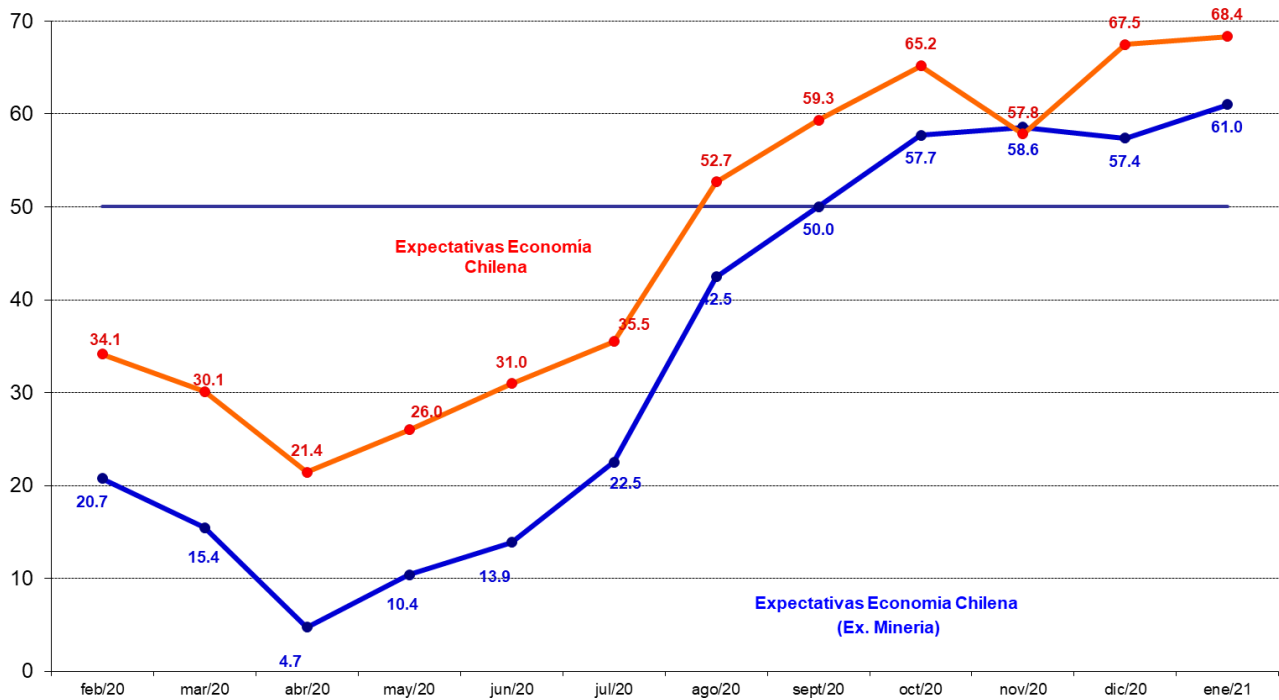


Figura 13a. Índice Expectativas de Economía Chilena e Inversión Planeada (Cambio 12 meses)

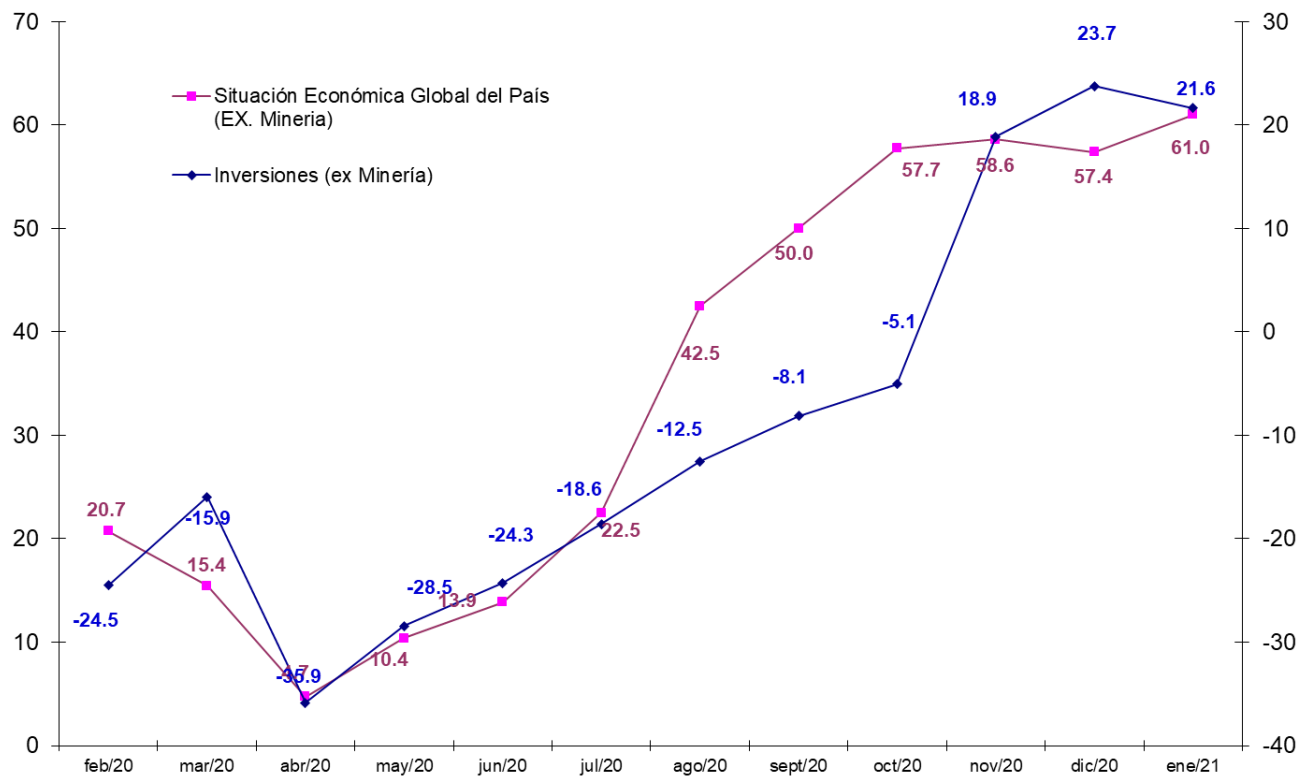


Figura 13b. Índice de Demanda Actual y Situación Actual del Negocio

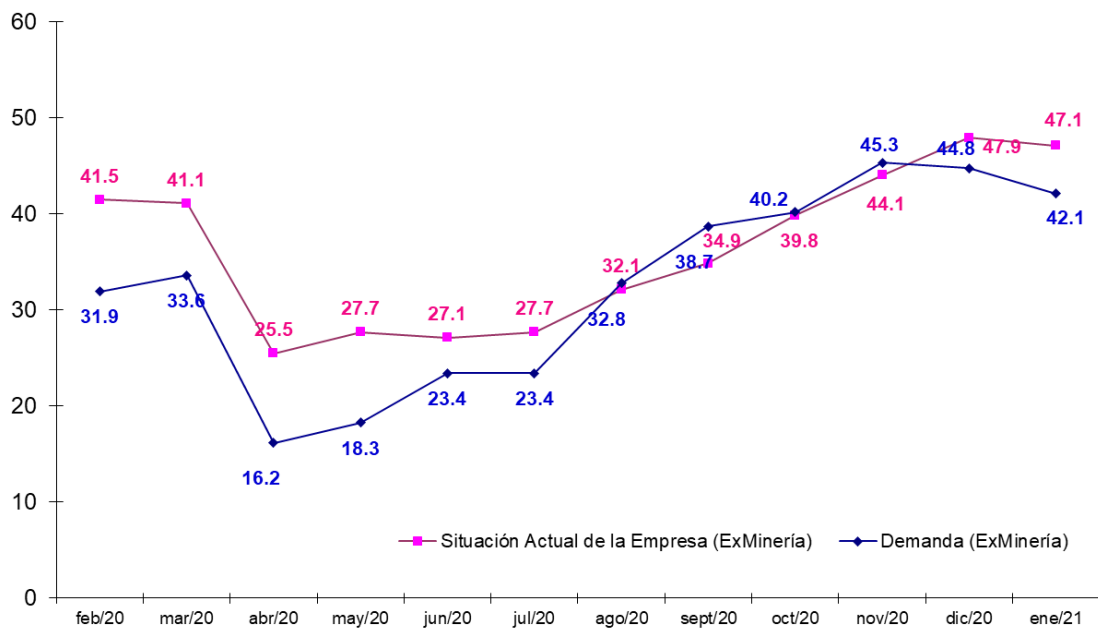
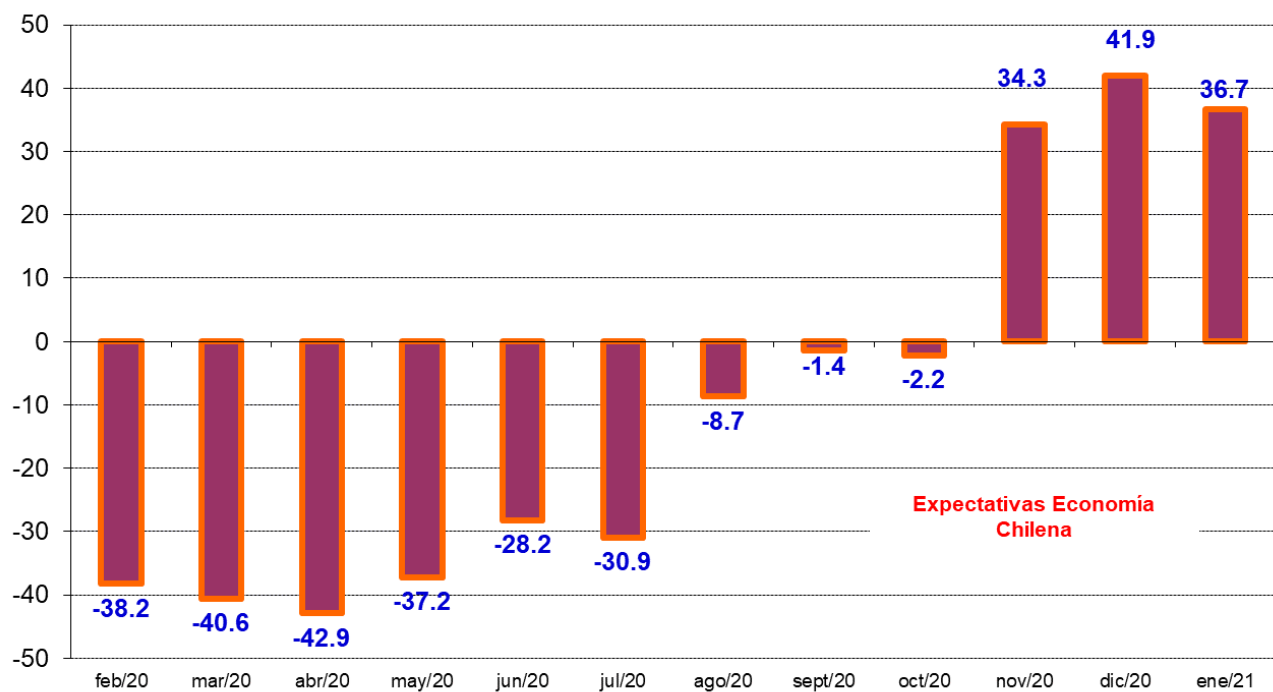


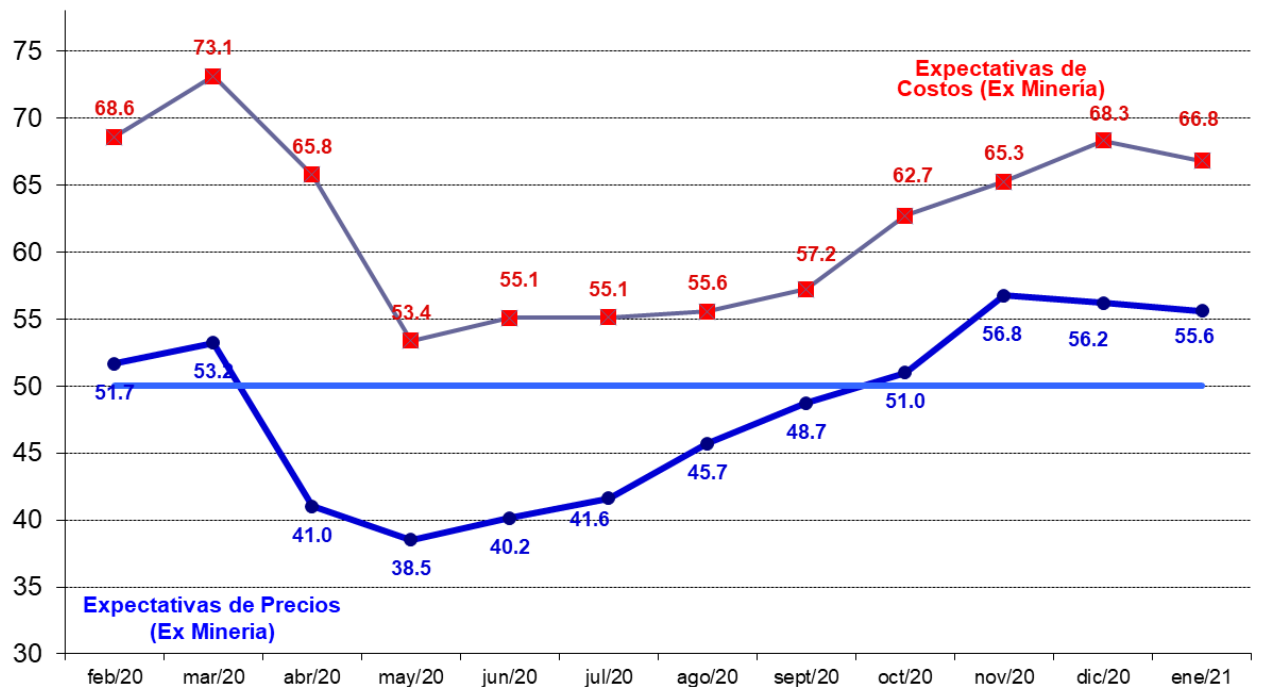
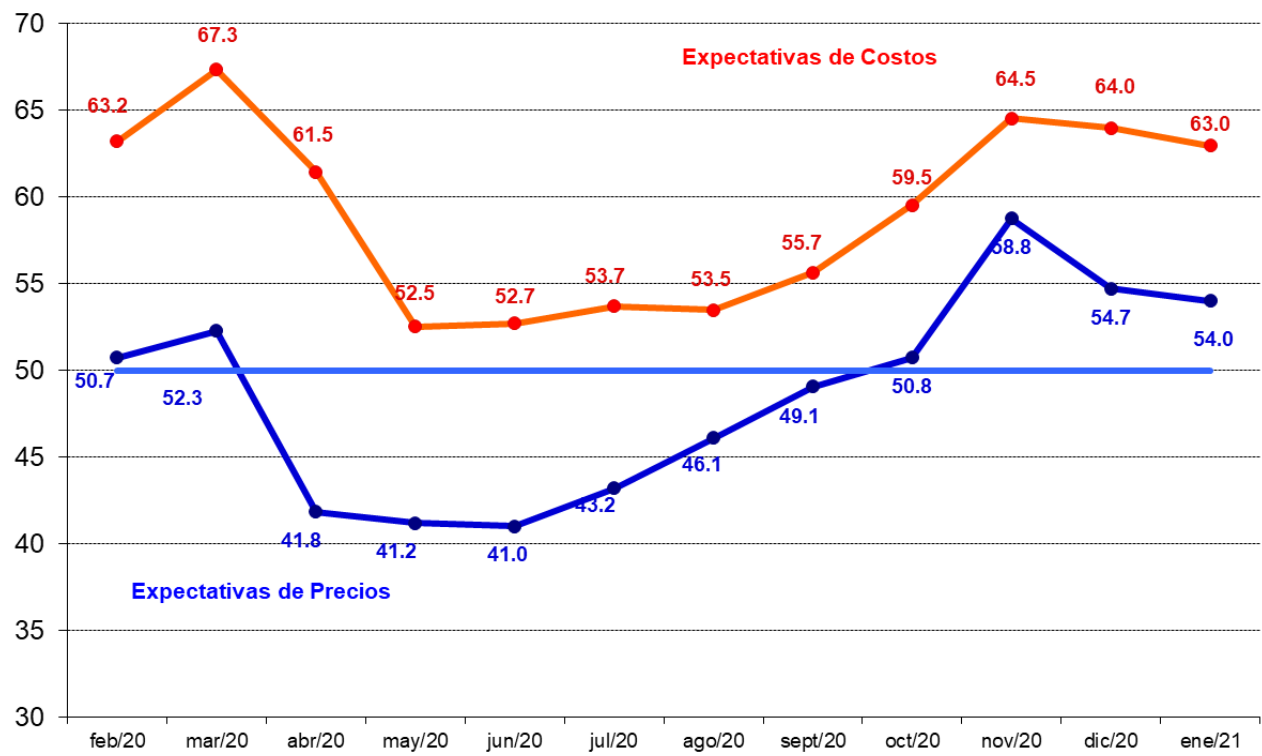
Figura 14. Evolución Índice Expectativas de Economía Chilena (Variación en 12 Meses)



3.2 Encuesta de Costos e Inflación Esperada

Como una forma de evaluar la dinámica de la inflación esperada, las Figuras 15a y 15b pueden ser utilizadas para monitorear las presiones inflacionarias y para correlacionarlas con la pregunta de costos. Se observa una correlación positiva de ambos índices, durante la mayor parte del tiempo. Durante este mes los subíndices de costos y precios se ubican en 63,0 y 54,0 puntos respectivamente. Este análisis sigue una dinámica similar si se excluye el sector Minería, tal como se observa en la figura 15b.

Figura 15a y 15b. Índice de Precios y Costos Esperados Sectoriales (Figura inferior excluye sector Minería)

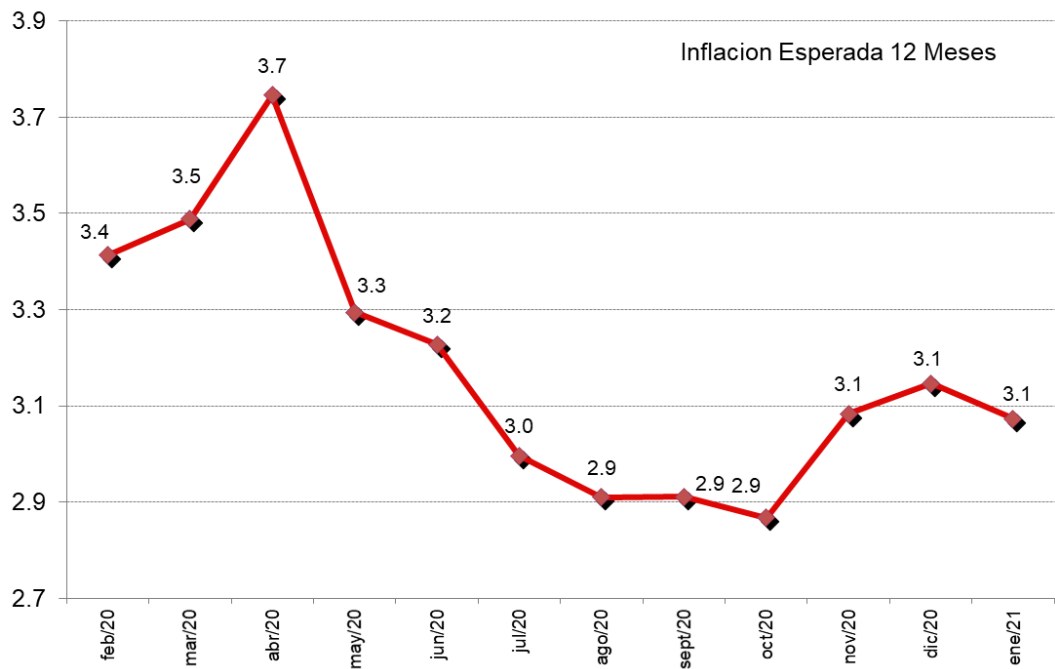


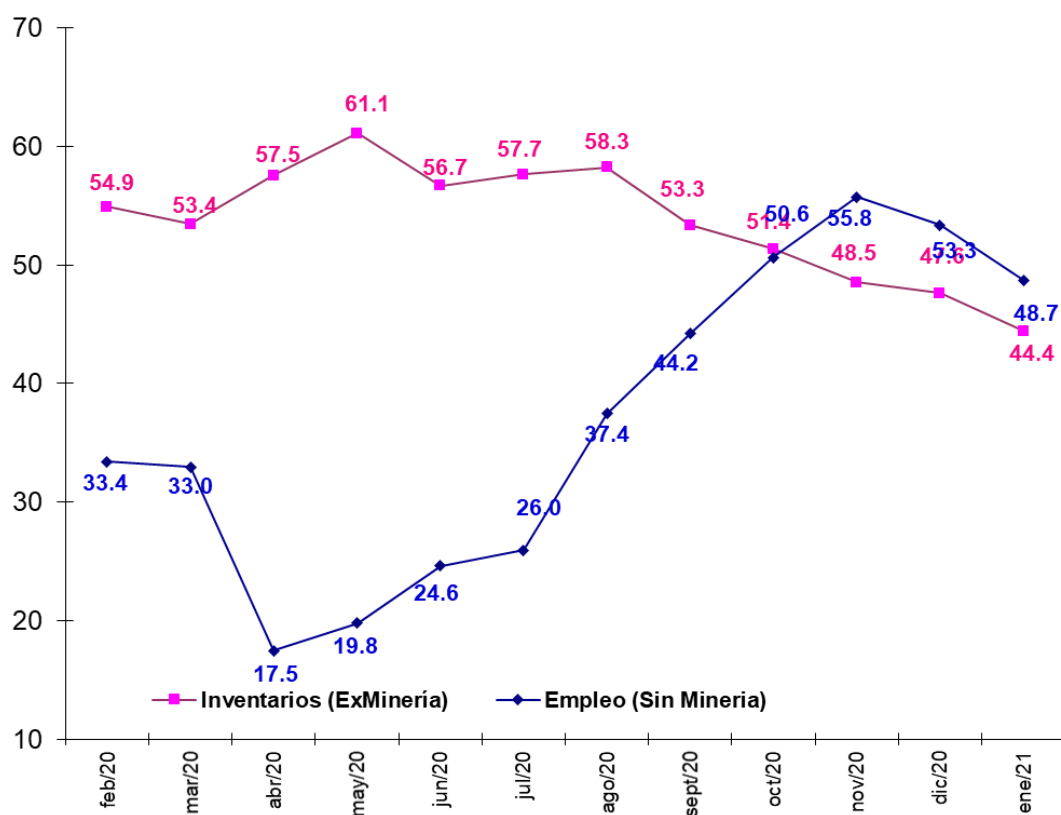
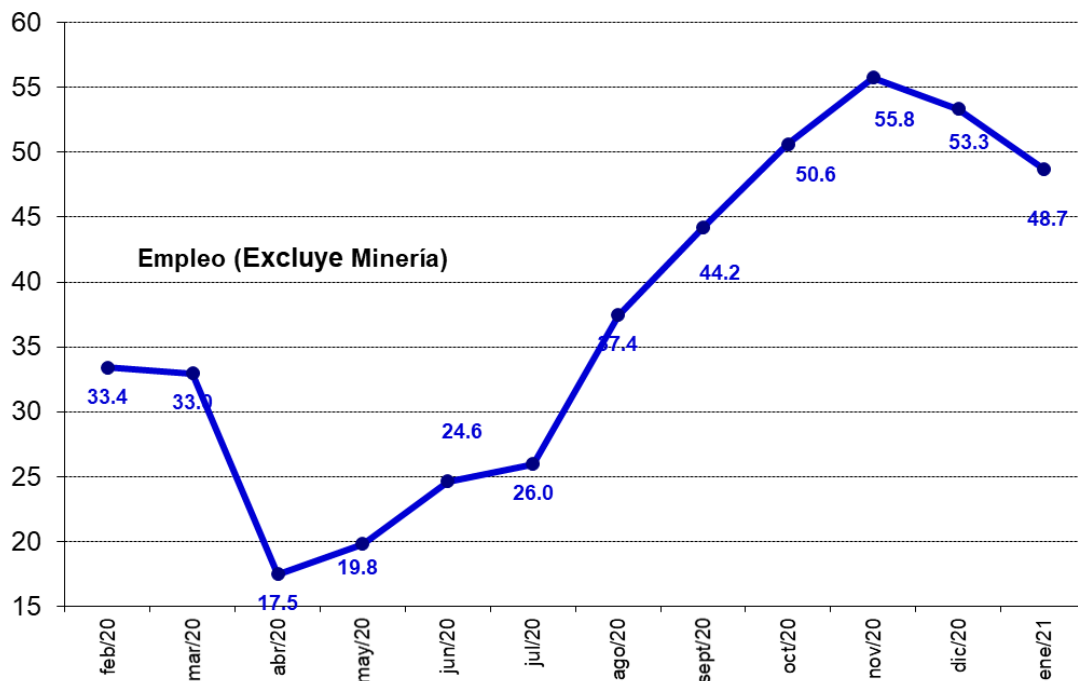
Inflación Esperada y Empleo

Respecto de la pregunta correspondiente a las *expectativas de inflación para los próximos 12 meses*, de los resultados de la encuesta se observa una distribución estadística con sesgo y curtosis. Hacia septiembre de 2011 la inflación se encontraba en rango del 3,5%. Posteriormente, ya en noviembre del mismo año las presiones de inflación comienzan a aumentar, ubicándose en 3,8%. A partir de abril de 2012, comienzan nuevamente a caer hasta junio de 2013, cuando crecen nuevamente. Durante el 2014 continúa la tendencia al alza, alcanzando en diciembre de 2014 expectativas de 4,1% de inflación. En enero del 2015 las expectativas de inflación vuelven a disminuir, ubicándose en 3,7%. En abril del mismo año las expectativas de inflación vuelven a elevarse hasta 3,9%, manteniéndose alrededor de dicho valor hasta Julio con un valor de 3,9%. En el mes de agosto del año 2015 las expectativas de inflación vuelven a aumentar hasta 4,2%, alcanzando un nivel de 4,4% entre septiembre y octubre para luego comenzar a disminuir. La inflación esperada ha continuado disminuyendo hasta enero del 2017, donde se ha mantuvo hasta mayo del mismo año en 3,2%. La inflación esperada continuó disminuyendo hasta enero del 2018 (2,7%), para posteriormente, comenzar a incrementarse paulatinamente. En diciembre de 2019 la inflación esperada para los próximos 12 meses fue de 3,7%.

Las expectativas de inflación promedio para los 12 meses próximos para el sector Comercio e Industria alcanzaron un 3,07%. La mediana se ubica en 3,00% para Comercio e Industria (Figuras 16 y 17 y cuadro 6). Estadísticamente se observan niveles significativos de curtosis y sesgo para los sectores Industrial y Comercio.

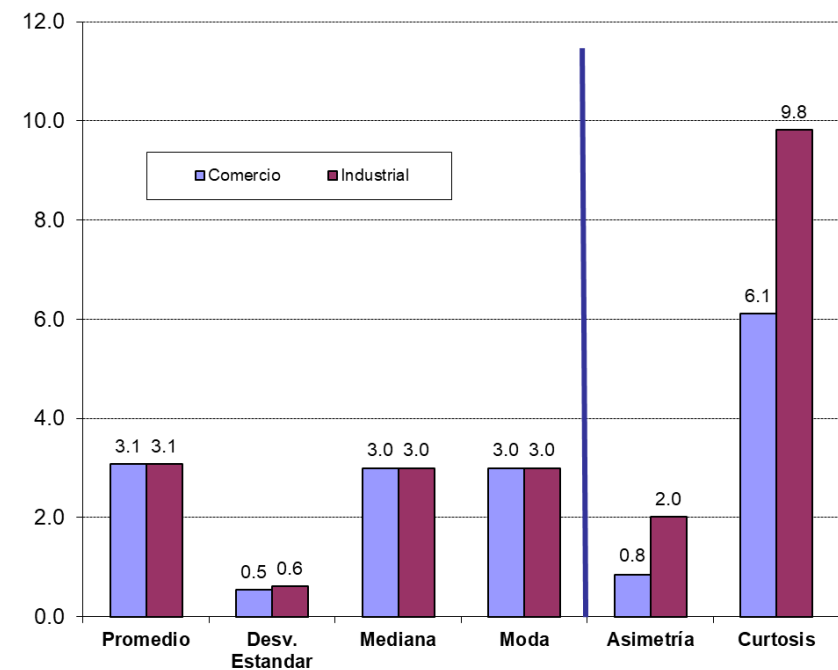
Figura 16. Inflación Esperada en 12 meses (Comercio e Industria), Generación de Empleo (Excluyendo Minería) e Inventarios





Si finalmente observamos las Figura 16 (empleo e inventarios y empleo), podemos ver por otra parte que la generación de empleo sectorial disminuyó ligeramente respecto del mes pasado, alcanzando un indicador promedio de 48,7 puntos (excluyendo Minería).

Figura 17. Estadísticos de la Inflación Esperada en 12 meses Sectoriales



Cuadro N°6. Descripción Estadística de la Inflación Esperada

Inflación Esperada 12 meses			
Estadístico	Sector		Promedio Ponderado
	Comercio	Industrial	
Promedio	3.08	3.07	3.07
Desv. Estandar	0.54	0.62	0.57
Test Inflacion = 3	1.51	1.11	1.33
P-Value Test $p = 3$	0.1298	0.2681	0.1909
Muestra	115	91	104
Mediana	3.00	3.00	3.00
Moda	3.00	3.00	3.00
Asimetría	0.84	2.01	1.36
Test Sesgo	3.68	7.84	5.52
P-Value $S=0$	0.0002	0.0000	0.0001
Curtosis	6.12	9.82	7.75
Test Curtosis	6.82	13.28	9.68
P-Value $C=3$	0.0000	0.0000	0.0000

Muestra

Este mes la muestra alcanzó a 281 encuestados lo que corresponde al 46,0% de la muestra referencial.

Cuadro N°7 Base Muestral

Población			
Sector	BCCh	Encuestadas	%
Comercio	200	115	57.5%
Construcción	100	63	63.0%
Industria	300	91	30.3%
Minería	11	12	109.1%
Totales	611	281	46.0%