

Indicador Mensual de Confianza Empresarial | IMCE

Informe Noviembre 2020



Resumen Ejecutivo ¹

El Indicador Mensual de Confianza Empresarial (IMCE) este mes alcanzó un nivel de 54,16 puntos; 2,48 puntos superior al mes pasado, posicionando a las expectativas empresariales globales en un nivel superior al neutral. Todos sectores experimentaron aumentos con respecto al mes anterior. Comercio, Industria y Minería se posicionaron en un nivel optimista, mientras que el sector de Construcción se mantuvo en un nivel pesimista.

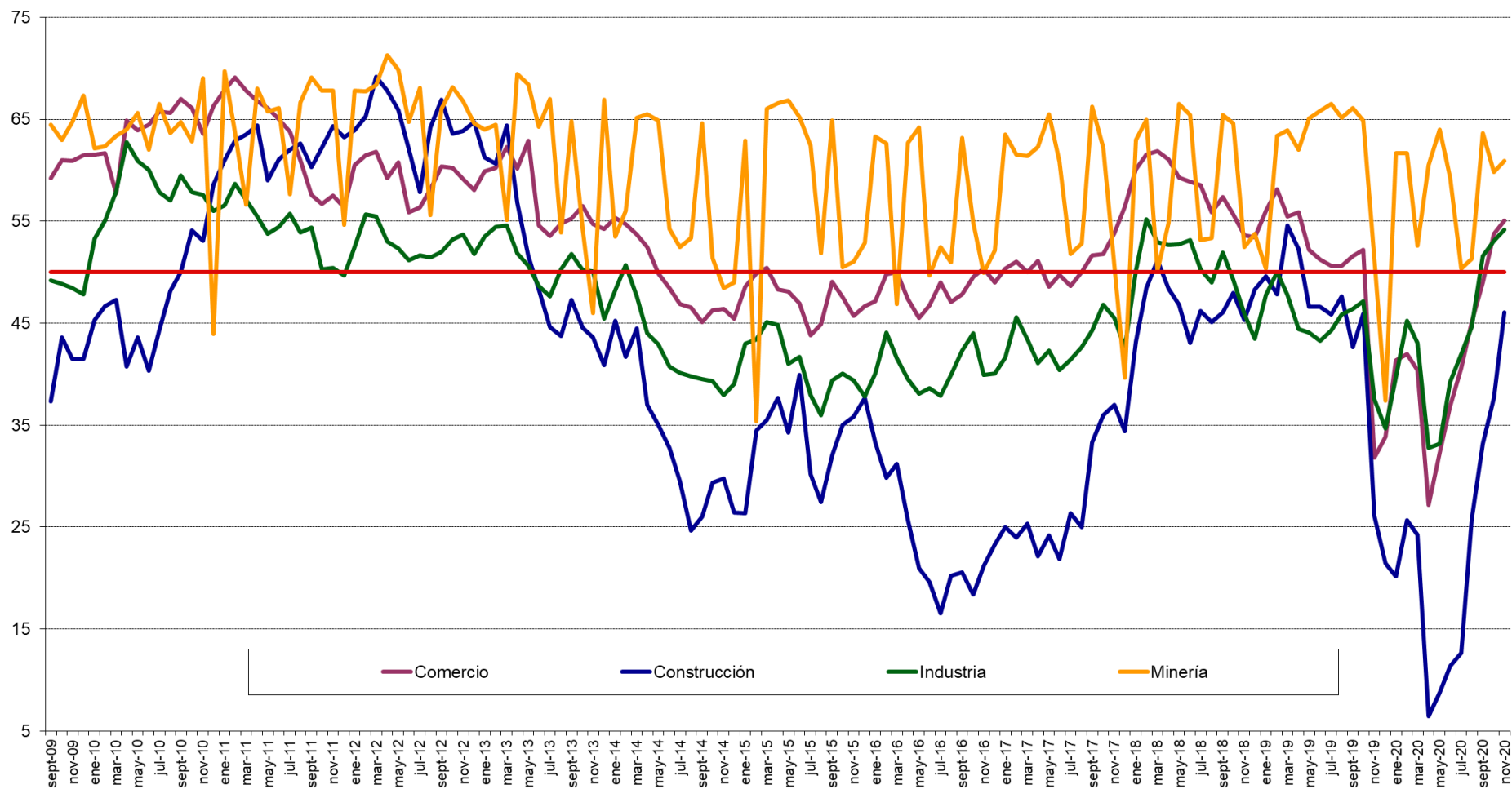
Las presiones de salarios se posicionaron en un nivel superior al neutral (55,6 puntos); las expectativas sobre empleo disminuyeron en 7,2 puntos (51,2 puntos); y la producción esperada se ubicó en 72,9 puntos, similar al mes anterior. El uso de la capacidad instalada alcanzó un 79,8% de uso, inferior al mes pasado en 2,0 puntos. La inflación esperada se ubicó en 3,1%, superior al mes anterior.

La demanda actual alcanzó 49,0 puntos, superior al mes anterior en 5,7 puntos. Los inventarios se ubicaron ligeramente por sobre el nivel deseado alcanzando 53,9 puntos; las presiones de costos se aumentaron en 5,0 puntos respecto del mes pasado y alcanzaron los 64,5 puntos; la situación general del negocio alcanzó un nivel de 62,0 puntos, inferior al mes pasado en 4,5 puntos; y la apreciación general sobre la economía chilena se ubicó en un nivel de 57,8 puntos, inferior al mes anterior en 7,4 puntos.

	Comercio	Construcción	Industria	Minería	IMCE
sept-16	47.80	20.57	42.34	63.15	43.63
oct-16	49.53	18.35	44.04	54.87	42.73
nov-16	50.35	21.15	39.90	49.94	40.97
dic-16	48.99	23.26	40.05	52.15	41.49
ene-17	50.34	25.00	41.61	63.51	44.88
feb-17	51.05	23.99	45.56	61.55	45.98
mar-17	50.00	25.32	43.41	61.36	45.12
abr-17	51.09	22.14	41.09	62.24	44.11
may-17	48.57	24.21	42.32	65.49	44.93
jun-17	49.74	21.88	40.40	60.86	43.20
jul-17	48.63	26.37	41.40	51.79	42.41
ago-17	50.00	25.00	42.65	52.82	43.17
sept-17	51.63	33.33	44.29	66.23	48.26
oct-17	51.76	35.98	46.79	62.21	48.96
nov-17	53.86	36.97	45.51	50.66	47.01
dic-17	56.42	34.38	42.56	39.66	44.00
ene-18	60.08	43.18	50.15	62.96	53.79
feb-18	61.52	48.46	55.17	64.95	57.38
mar-18	61.86	51.15	52.97	50.13	54.34
abr-18	61.06	48.39	52.67	54.88	54.41
may-18	59.29	46.77	52.70	66.47	55.87
jun-18	58.87	43.08	53.16	65.40	55.05
jul-18	58.55	46.19	50.31	53.14	52.16
ago-18	55.84	45.09	48.99	53.35	50.82
sept-18	57.39	46.05	51.89	65.40	54.75
oct-18	55.68	47.98	49.28	64.60	53.55
nov-18	53.64	45.34	45.95	52.46	49.01
dic-18	53.39	48.33	43.48	53.76	48.81
ene-19	56.02	49.58	47.79	50.33	50.67
feb-19	58.09	47.86	50.00	63.39	54.17
mar-19	55.47	54.58	47.74	63.93	54.01
abr-19	55.85	52.24	44.44	62.02	52.08
may-19	52.22	46.58	44.09	65.05	50.56
jun-19	51.25	46.62	43.25	65.85	50.16
jul-19	50.62	45.83	44.31	66.47	50.36
ago-19	50.62	47.60	45.87	65.13	51.02
sept-19	51.59	42.65	46.40	66.12	50.74
oct-19	52.16	45.90	47.15	64.84	51.52
nov-19	31.83	26.09	37.54	51.30	36.58
dic-19	33.85	21.43	34.64	37.42	32.53
ene-20	41.36	20.18	39.73	61.64	40.67
feb-20	41.97	25.69	45.26	61.64	43.91
mar-20	40.38	24.26	43.03	52.57	40.70
abr-20	27.21	6.43	32.77	60.50	31.74
may-20	32.30	8.80	33.18	63.98	34.28
jun-20	36.89	11.40	39.26	59.28	37.30
jul-20	40.62	12.68	41.99	50.32	37.81
ago-20	45.08	25.72	44.63	51.28	42.51
sept-20	48.99	33.20	51.56	63.67	49.81
oct-20	53.77	37.69	53.07	59.84	51.68
nov-20	55.05	46.03	54.17	60.91	54.16

¹ La composición específica de todos los indicadores de confianza que aquí se comentan se encuentra en el Anexo Técnico disponible en www.icare.cl y www.uai.cl.

Figura 0.
Evolución del IMCE por sector económico



1 Evolución del IMCE

El Indicador Mensual de Confianza Empresarial presentó un nivel de 54,16 puntos, aumentando en 2,48 puntos respecto del mes anterior (figuras 1a-1d) y aumentando en 17,58 puntos respecto de igual mes del año pasado. Este indicador agregado se ubica actualmente por sobre el umbral neutral de 50 puntos para los siguientes tres a seis meses.

Revisando la dinámica del IMCE y el IMCE que excluye al sector Minería (Figura 1b, "IMCE sin Minería") podemos apreciar que ambos presentan una alta correlación. El IMCE que excluye al sector minero se posiciona en un nivel optimista, inferior al IMCE Global.

Figura 1a.
Evolución del IMCE

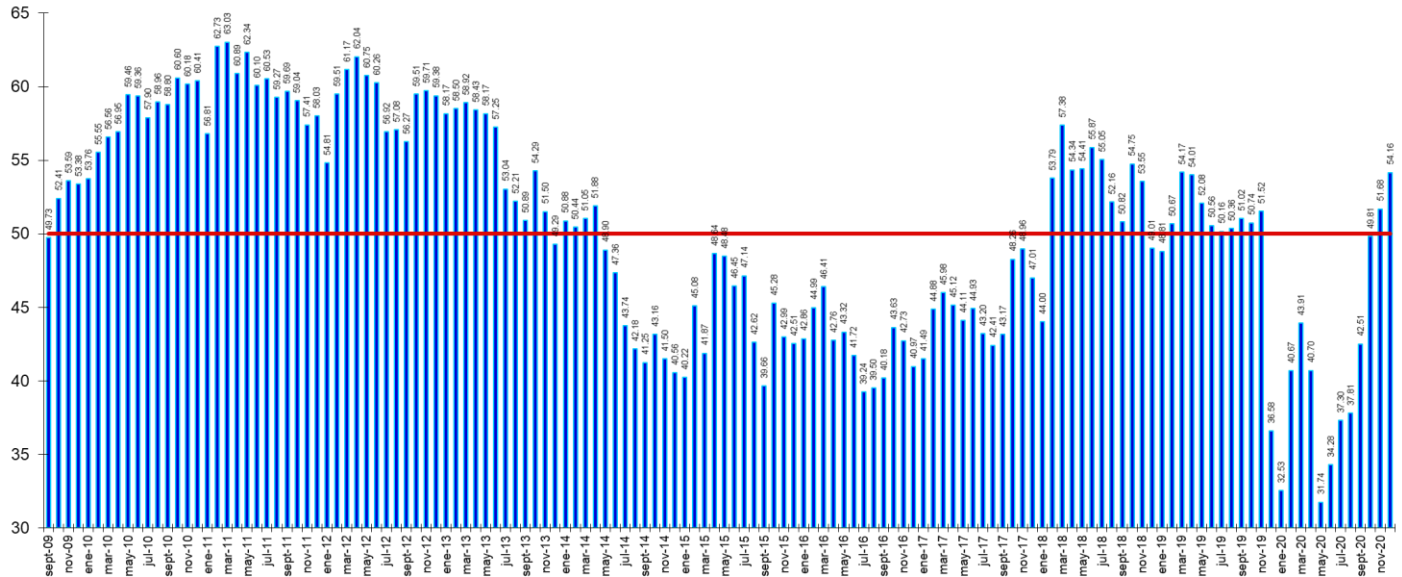


Figura 1b.
Evolución del IMCE Global versus IMCE sin Minería

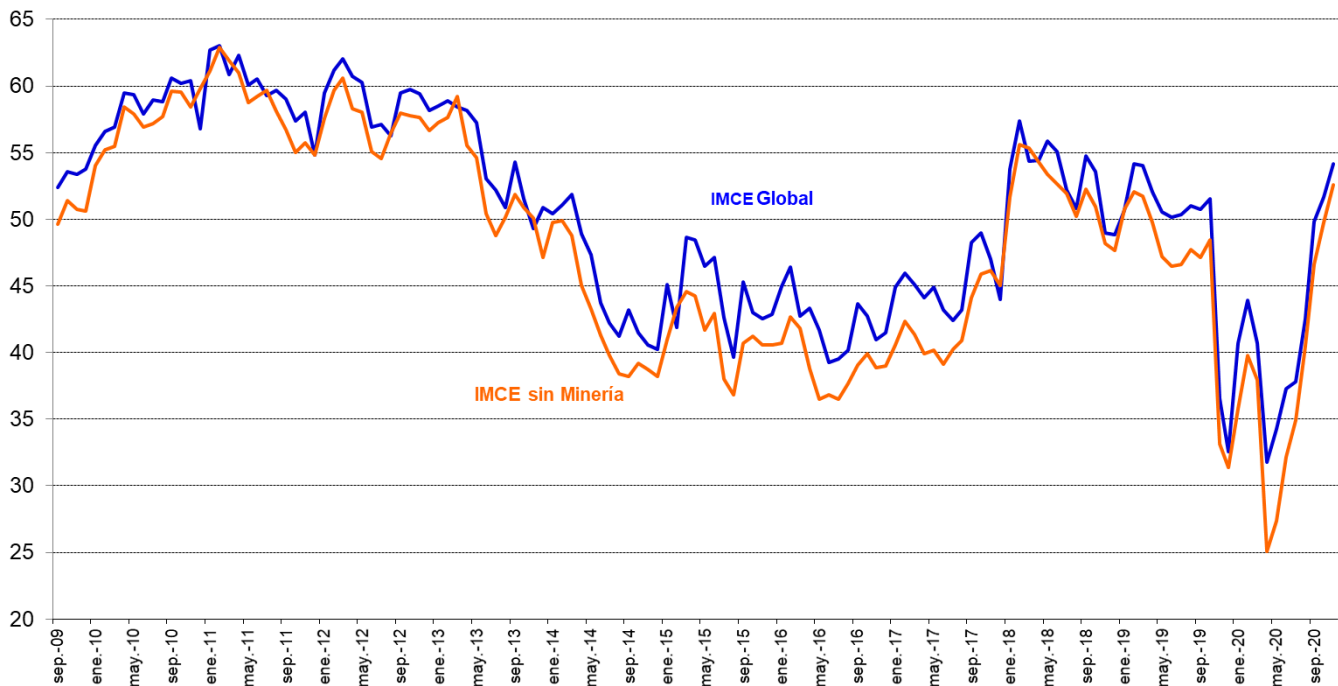


Figura 1c.
Variación del IMCE en 12 Meses y Velocidad medida por su Media Móvil de tres Meses

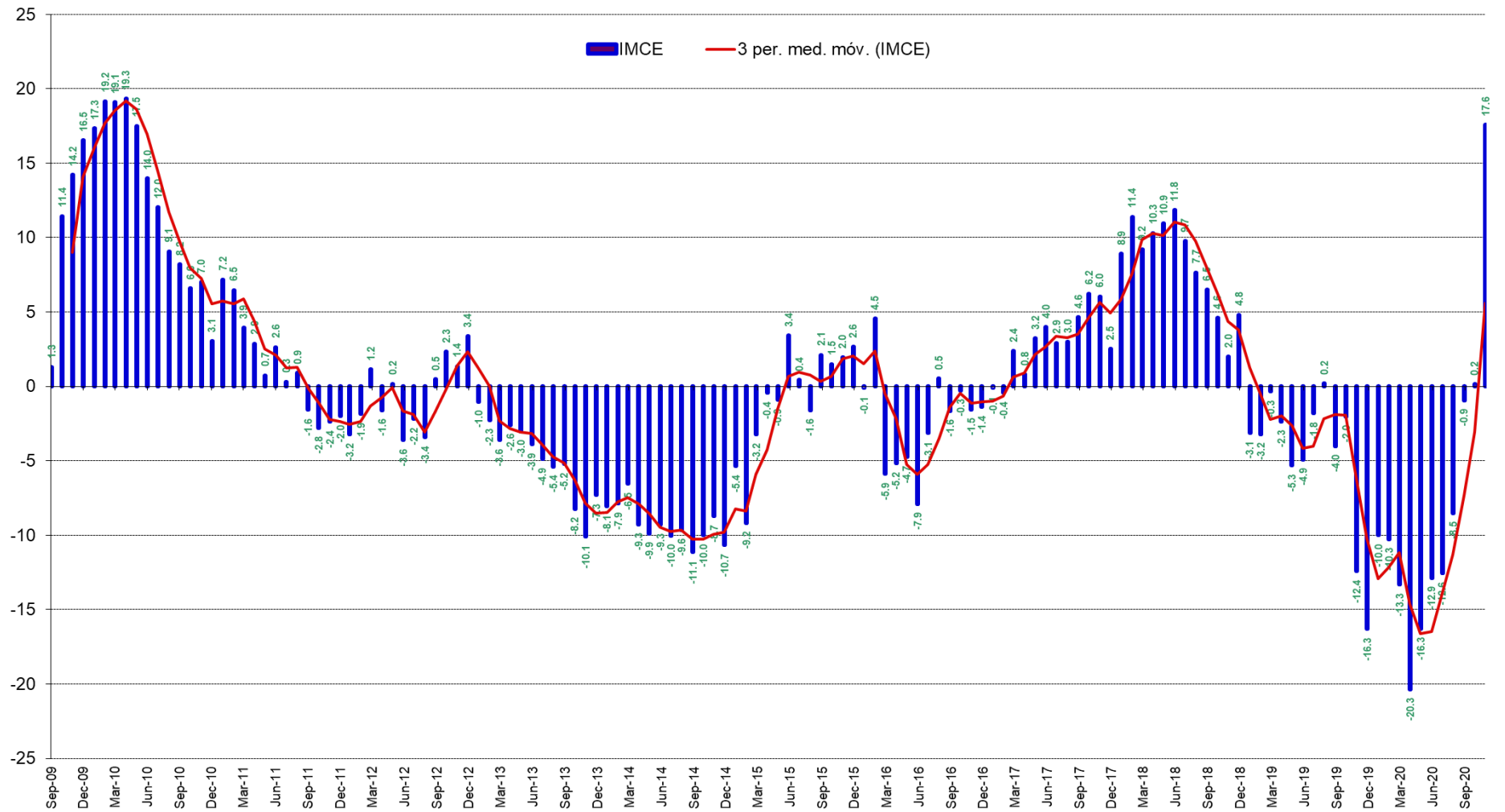
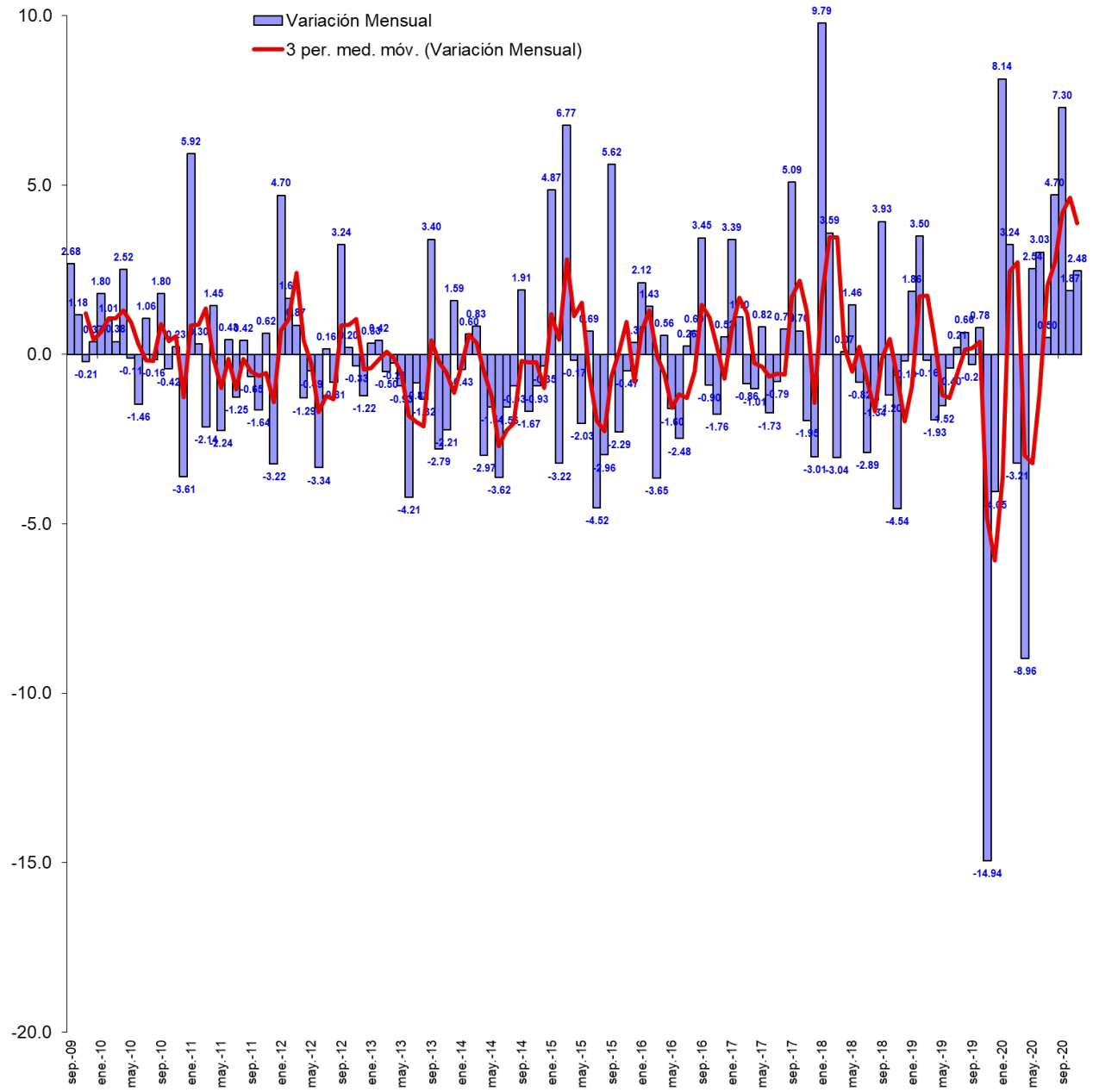


Figura 1d.

Variación del IMCE en 1 Mes y Velocidad medida por su Media Móvil de tres Meses



2 Evolución por Sectores de Actividad

Los indicadores sectoriales se presentan en las figuras 2a y 2b (resultados de las variables individuales en los cuadros 1 al 4). En materia de expectativas sectoriales, Construcción presentó un nivel pesimista, mientras que Comercio, Industria Manufacturera y Minería se mostraron optimistas. Los sectores Comercio, Industria Manufacturera y Minería son los que presentan una menor volatilidad (8,0 puntos o menos), mientras que, Construcción presenta una desviación estándar histórica de 14,9 puntos, y junto al sector manufacturero poseen un promedio histórico del índice sectorial menor al de los otros sectores.

Figura 2a.

Evolución de los Indicadores Sectoriales (ordenados por sector y por mes)

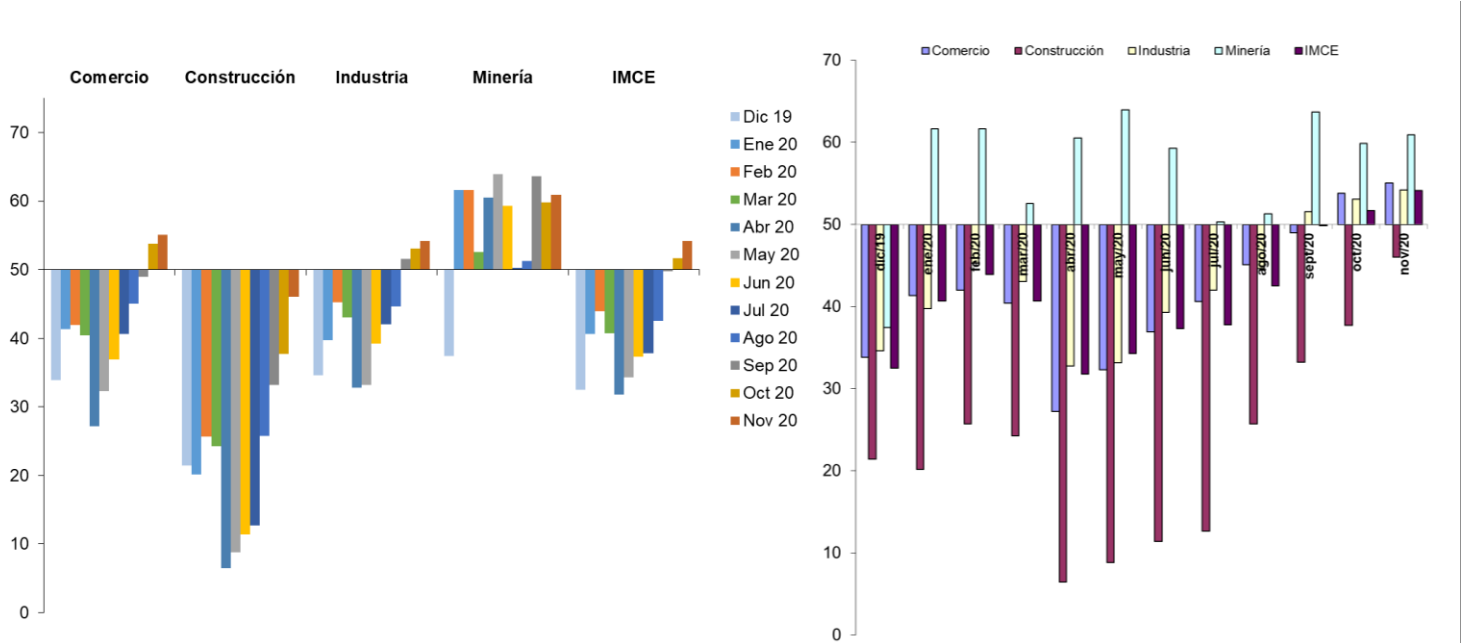
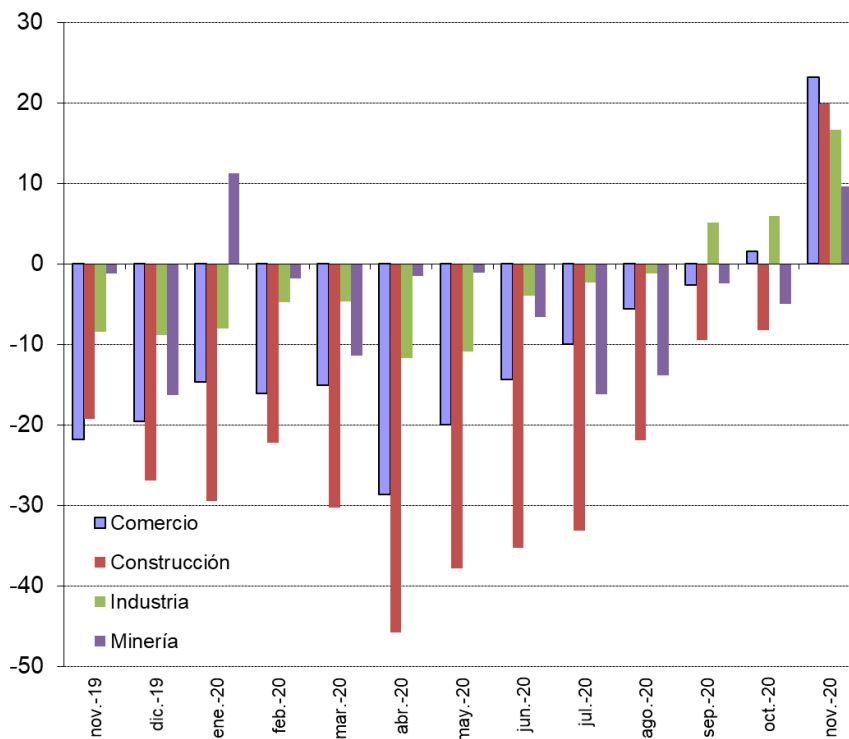


Figura 2b.

Evolución de los Indicadores Sectoriales en 12 Meses



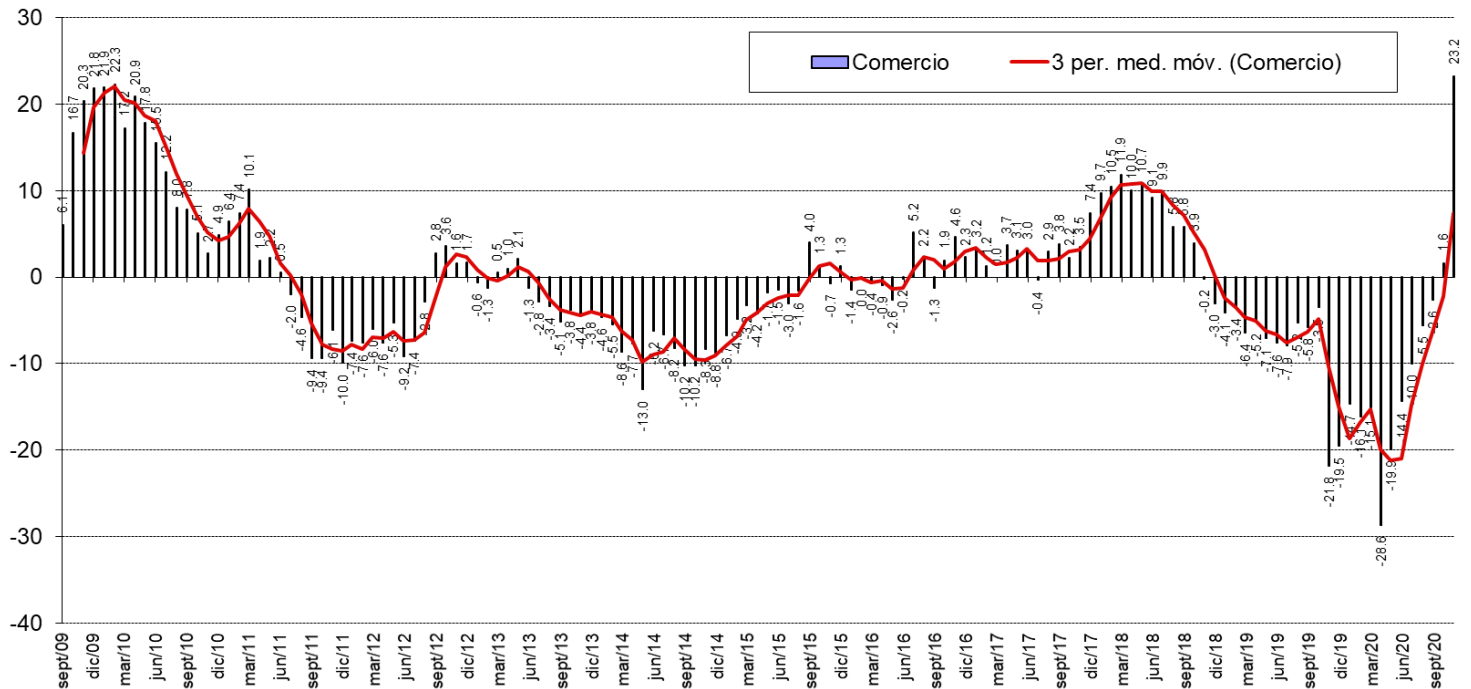
2.1 Comercio

El sector comercio se ubicó en un nivel superior al neutral con 55,0 puntos, superior al mes pasado en 1,3 puntos y 23,2 puntos superior respecto del mismo mes del año pasado. La demanda actual fue de 60,6 puntos (1,0 punto superior al mes anterior). La situación actual de la empresa alcanzó 49,1 puntos. Los precios esperados de los productos vendidos se espera que disminuyan respecto del mes anterior en 2,3 puntos y aumenten respecto al mismo mes del año pasado en 8,8 puntos. Los costos esperados sectoriales alcanzaron los 64,7 puntos. La generación de empleo se presentó sobre el nivel neutral con 52,3 puntos, superior al mes pasado. Las inversiones planeadas se ubicaron en un nivel neutral con 50,9 puntos (6,6 puntos superior al mes anterior) y las perspectivas de la situación económica del país alcanzaron un nivel de 61,0 puntos, se mantuvieron similares respecto del mes pasado. La situación general esperada del negocio disminuyó en 3,6 puntos respecto del mes anterior (64,2 puntos). Finalmente, las ventas esperadas disminuyeron en 4,0 puntos respecto al mes anterior (65,6 puntos).

Cuadro N°1 Indicador de Difusión Sectorial: Comercio

Pregunta	Comercio											Variación		Promedio Histórico	Desv. Est. Histórica	
	dic-19	ene-20	feb-20	mar-20	abr-20	may-20	jun-20	jul-20	ago-20	sept-20	oct-20	nov-20	Mes			12 Meses
Situación Actual																
Inventarios	61.2	58.3	58.0	57.3	65.1	65.1	59.0	60.5	59.8	55.7	52.2	48.2	-4.0	-14.5	56.1	3.9
Demanda	36.0	35.2	38.7	46.9	14.0	26.4	34.0	37.0	58.2	57.0	59.6	60.6	1.0	37.2	54.1	10.4
Situación General de la Empresa	32.2	38.4	39.4	40.4	23.2	24.4	25.0	27.3	33.2	37.0	45.7	49.1	3.4	14.2	59.3	11.3
Expectativas																
Precios	55.0	52.8	54.4	57.3	45.2	44.2	43.0	47.5	46.3	48.7	57.8	55.5	-2.3	8.8	56.0	5.7
Costos	77.1	65.3	70.8	72.7	65.8	55.8	52.0	57.6	57.8	57.8	63.0	64.7	1.6	-7.9	65.5	6.8
Empleo	27.1	30.1	32.5	34.2	20.2	20.2	26.6	29.0	33.2	43.0	47.8	52.3	4.5	27.3	50.2	10.0
Inversiones	27.1	31.9	33.6	36.9	15.8	21.7	25.8	31.5	38.5	41.3	44.3	50.9	6.6	26.3	56.0	12.1
Situación Económica Global del País	9.7	16.2	20.8	13.8	4.0	13.6	15.6	23.9	43.4	49.6	59.6	61.0	1.4	56.9	50.5	22.3
Situación General del Negocio	30.6	44.0	44.5	38.1	23.5	37.6	44.7	55.0	61.9	65.7	67.8	64.2	-3.6	40.9	63.4	12.0
Ventas	29.8	42.1	43.4	41.5	16.2	32.6	41.4	46.2	60.7	62.2	69.6	65.6	-4.0	38.5	60.5	11.7
Situación Financiera Empresa	26.7	40.3	39.8	38.8	15.8	24.4	34.0	44.5	52.9	58.3	60.9	61.0	0.1	38.9	58.2	10.3
Inflación Esperada 12 meses	3.6	3.4	3.4	3.5	3.7	3.3	3.2	3.1	3.0	3.0	2.9	3.1	0.1	-0.1	3.6	1.0
Indice de Difusión Sectorial	33.9	41.4	42.0	40.4	27.2	32.3	36.9	40.6	45.1	49.0	53.8	55.0	1.3	23.2	55.5	8.0

Figura 3. Variación % respecto igual mes del año anterior: Sector Comercio



2.2 Construcción

Construcción presentó expectativas pesimistas, pero superiores al mes pasado (superior en 8,3 puntos). El indicador sectorial se ubicó en 46,0 puntos, similar a su promedio histórico. Tal como se mencionó, este sector es el que presenta un menor IMCE sectorial promedio histórico (44,9 puntos) así como un rango de variación medido por la desviación estándar mayor a todos los demás sectores (14,9).

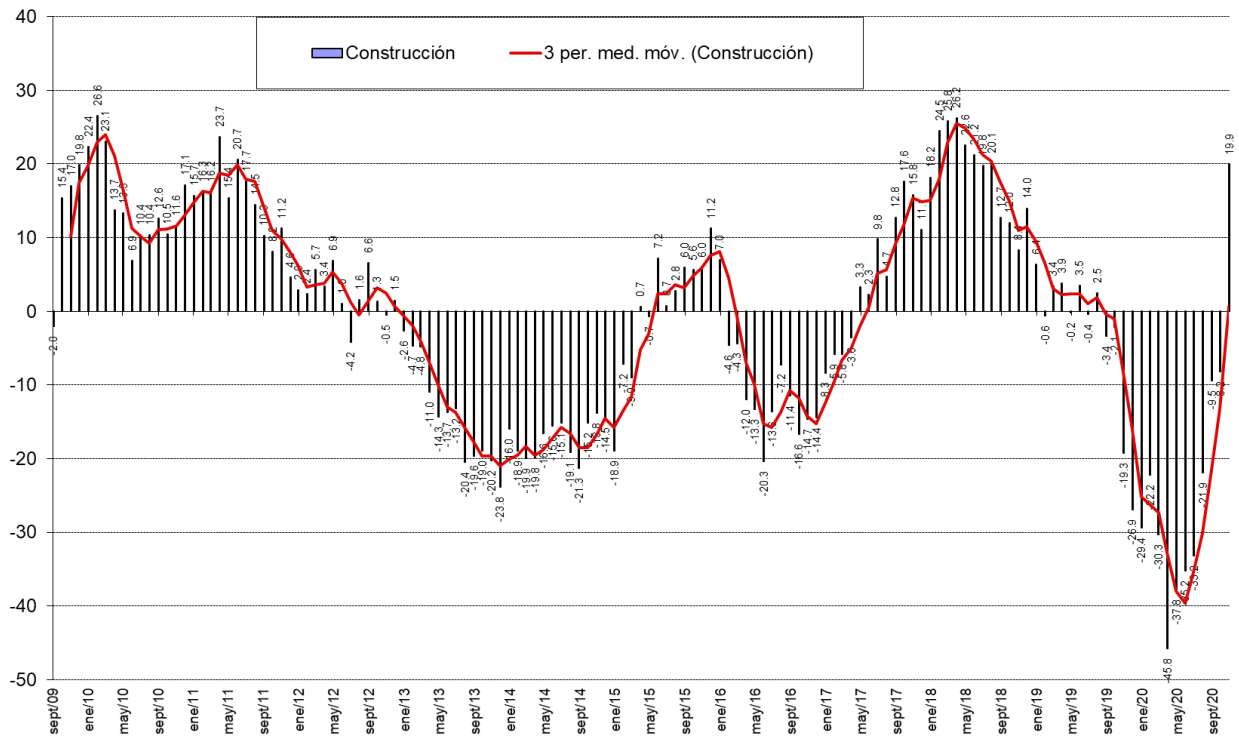
La demanda actual se presentó por debajo del nivel neutral con 29,4 puntos (bajo el promedio histórico). El nivel de actividad se mantuvo en un nivel pesimista pero cercano al neutral, alcanzando 48,4 puntos (8,4 puntos superior al mes anterior), mientras que, la situación actual del negocio de la construcción fue pesimista con 36,5 puntos.

En términos de expectativas, el indicador de costos de producción se situó superior al nivel neutral, alcanzó 63,5 puntos. Las presiones salariales aumentaron con respecto del mes pasado ubicándose en 54,0 puntos; y el empleo sectorial a futuro es expansivo, alcanzó 62,7 puntos (8,1 puntos superior al mes anterior). La situación financiera esperada de la empresa se posicionó neutral, aumentó en 3,8 puntos respecto del mes anterior (alcanzó 49,2 puntos este mes); y las expectativas que el sector tiene sobre la economía chilena alcanzaron los 50,0 puntos, similar al mes anterior y superior respecto al mismo mes del año pasado en 44,2 puntos.

Cuadro N°2 Indicador de Difusión Sectorial: Construcción

Pregunta	Construcción												Variación		Promedio Histórico	Desv. Est. Histórica
	dic-19	ene-20	feb-20	mar-20	abr-20	may-20	jun-20	jul-20	ago-20	sept-20	oct-20	nov-20	Mes	12 Meses		
Situación Actual																
Demanda	20.6	18.4	22.2	19.1	5.7	5.6	7.4	9.2	12.3	22.1	20.8	29.4	8.6	8.4	40.1	15.3
Nivel de Actividad (3 meses)	23.8	21.9	25.7	25.0	8.6	5.6	8.8	8.5	12.3	23.8	40.0	48.4	8.4	15.8	45.2	15.3
Situación General de la Empresa	36.5	42.1	42.4	41.9	20.7	26.1	19.9	21.1	25.4	31.1	30.8	36.5	5.7	-6.2	53.5	11.2
Expectativas																
Precios	40.5	39.5	42.4	40.4	25.7	21.8	27.9	30.3	39.1	40.2	44.6	57.9	13.3	15.2	53.8	10.8
Costos	71.4	64.0	62.5	68.4	60.7	42.3	50.7	47.2	50.0	50.8	58.5	63.5	5.0	-6.8	67.3	12.5
Salarios	41.3	43.9	45.8	41.9	18.6	23.9	24.3	30.3	37.0	41.8	43.8	54.0	10.1	2.5	57.7	11.5
Empleo	22.2	21.9	29.2	29.4	7.1	12.0	15.4	16.2	39.1	44.3	54.6	62.7	8.1	31.5	49.8	15.4
Situación Económica Global del País	5.6	13.2	16.7	13.2	2.1	2.8	5.9	8.5	29.0	38.5	49.2	50.0	0.8	44.2	44.5	22.4
Situación Financiera Empresa	27.8	32.5	36.8	34.6	5.7	13.4	16.9	19.0	26.1	39.3	45.4	49.2	3.8	23.8	51.6	11.8
Indice de Difusión Sectorial	21.4	20.2	25.7	24.3	6.4	8.8	11.4	12.7	25.7	33.2	37.7	46.0	8.3	19.9	44.9	14.9

Figura 4. Variación % respecto igual mes del año anterior: Sector Construcción



2.3 Industria Manufacturera

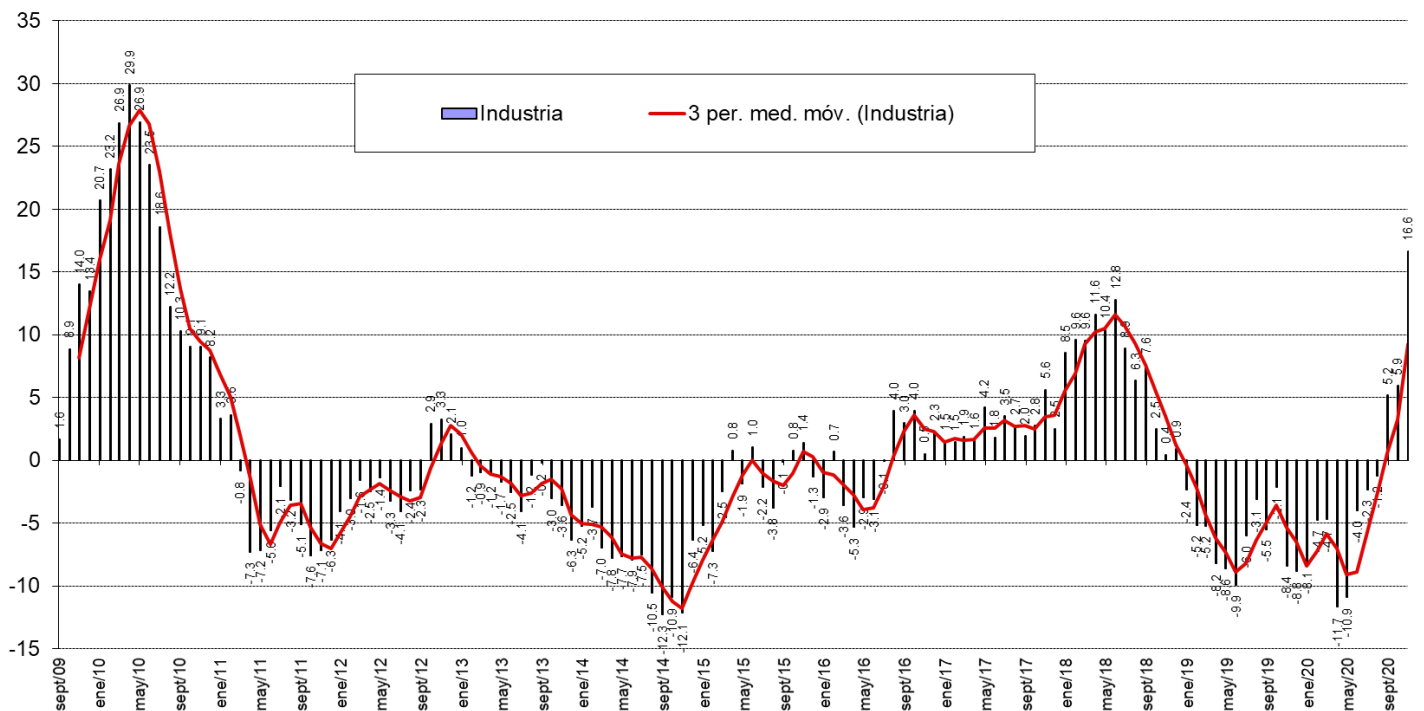
El sector manufacturero alcanzó un nivel de 54,2 puntos, similar al mes anterior, ubicándose en un nivel optimista. La producción actual disminuyó respecto del mes pasado y se ubicó en 56,8 puntos, mientras que el nivel del subíndice de inventarios alcanzó un nivel ligeramente inferior al neutro con 48,9 puntos. La demanda actual se presentó por debajo del nivel neutral (46,0).

En el rango de expectativas, la producción esperada se posiciona por sobre del nivel neutral (65,3), e inferior al mes anterior. Las expectativas de precios aumentaron respecto del mes anterior, y se ubicaron en un nivel de 56,8 puntos. Las presiones salariales alcanzaron 57,4 puntos. Los costos de producción alcanzaron los 67,6 puntos, similar al mes anterior. La generación esperada de empleo sectorial se posicionó en un nivel neutral y superior al mes pasado (alcanzó 52,3 puntos). La situación económica del país se ve optimista alcanzando los 64,8 puntos, por sobre del promedio histórico, superior en 0,4 puntos respecto del mes pasado y superior en 51,3 puntos respecto del mismo mes del año pasado. Los encuestados se posicionaron en un nivel de inflación esperada de 3,1%.

Cuadro N°3 Indicador de Difusión Sectorial: Industria Manufacturera

Pregunta	Industria Manufacturera												Variación		Promedio Histórico	Desv. Est. Histórica
	dic-19	ene-20	feb-20	mar-20	abr-20	may-20	jun-20	jul-20	ago-20	sept-20	oct-20	nov-20	Mes	12 Meses		
Situación Actual																
Producción	38.2	45.3	41.7	54.1	24.6	32.1	38.5	35.1	53.9	57.3	65.5	56.8	-8.7	21.2	52.7	8.8
Inventarios	59.3	55.2	51.8	49.6	50.0	57.1	54.3	54.8	56.7	51.0	50.6	48.9	-1.7	-7.7	53.8	4.1
Demanda	24.0	29.7	34.9	34.8	28.8	22.8	28.8	24.0	27.8	37.0	40.2	46.0	5.8	16.0	40.7	9.9
Uso de Capacidad	64.9	67.9	68.7	70.9	62.1	62.9	60.6	58.9	64.4	65.2	69.2	71.9	2.7	8.2	71.0	3.3
Situación General de la Empresa	34.8	41.9	42.7	41.0	32.6	32.6	36.5	34.6	37.8	36.5	43.1	46.6	3.5	14.0	49.6	8.4
Expectativas																
Producción	39.2	44.8	52.8	43.9	19.5	33.9	43.3	56.7	62.8	68.8	69.5	65.3	-4.2	26.2	58.0	9.5
Precios	63.2	51.2	58.3	61.9	52.1	49.6	49.5	47.1	51.7	57.3	50.6	56.8	6.2	-1.4	55.3	6.4
Salarios	63.2	59.9	57.8	57.8	38.1	41.1	44.2	46.2	47.8	55.2	58.0	57.4	-0.7	-6.1	60.7	5.1
Costos	82.8	70.3	72.5	78.3	70.8	62.1	62.5	60.6	58.9	63.0	66.7	67.6	0.9	-4.6	67.3	8.5
Empleo	30.4	36.0	38.5	35.2	25.0	27.2	31.7	32.7	40.0	45.3	49.4	52.3	2.8	17.1	46.1	8.2
Inversiones	38.2	34.9	35.3	37.7	23.7	26.3	29.3	35.1	40.0	44.8	50.6	52.3	1.7	11.4	55.5	10.8
Situación Económica Global del País	11.8	23.8	24.8	19.3	8.1	14.7	20.2	35.1	55.0	62.0	64.4	64.8	0.4	51.3	51.2	22.7
Situación General del Negocio	32.8	42.4	46.3	37.7	16.9	33.9	39.4	53.4	57.8	63.0	63.2	60.8	-2.4	27.8	59.0	11.8
Inflación Esperada 12 meses	3.8	3.5	3.4	3.5	3.8	3.3	3.2	2.9	2.8	2.9	2.8	3.1	0.3	0.0	3.6	1.0
Indice de Difusión Sectorial	34.6	39.7	45.3	43.0	32.8	33.2	39.3	42.0	44.6	51.6	53.1	54.2	1.1	16.6	48.3	6.9

Figura 5. Variación % respecto igual mes del año anterior: Sector Industrial

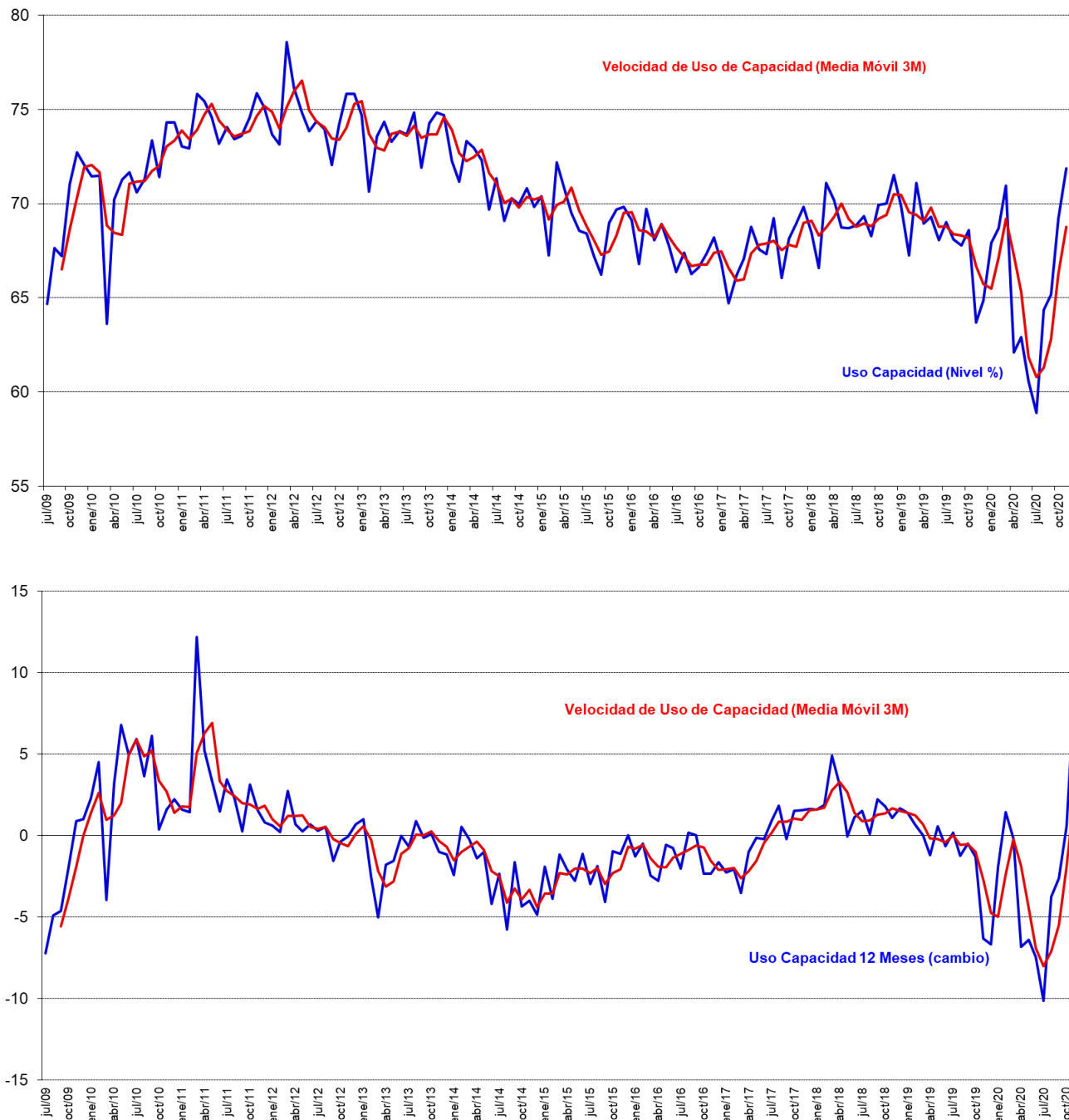


2.3.1 Análisis Uso de Capacidad Instalada de la Industria Manufacturera

El uso de capacidad instalada es un indicador importante al momento de evaluar la capacidad de respuesta del sector frente a shocks de demanda y oferta, de manera que se puede determinar la capacidad ociosa existente y, por ende, las posibilidades de alzas de precios y variación de empleo y producción que las empresas puedan implementar como manera de manejar eficientemente su stock de inventarios.

El uso de la capacidad instalada del sector aumentó con respecto del mes pasado alcanzando un nivel de 71,9% de uso. El sector está sobre su capacidad promedio histórica de 71,0%, y dentro de los márgenes de variabilidad (al presentar una desviación estándar histórica de 3,3 puntos en el uso de capacidad).

Figura 6. Uso de Capacidad Instalada 3 y 12 Meses y Promedios Móviles (figura inferior)



2.4 Minería

El indicador sectorial alcanzó los 60,9 puntos, similar al mes pasado, ubicándose por debajo de su promedio histórico, y presentando un nivel de variabilidad de 7,7 puntos.

El subíndice de producción actual alcanzó un nivel por sobre del neutral de 90,1 puntos, superior al mes anterior en 45,0 puntos, y 9,5 puntos superior a su nivel del mismo mes del año pasado. Dentro de los indicadores de minería, producción actual es un subíndice que presenta un alto nivel de volatilidad alcanzando una desviación histórica de 25,6 puntos. Por su parte el subíndice de inventarios presentó un nivel de 64,8 puntos, superior al mes pasado. El índice de demanda que enfrentó el sector señala un nivel superior al neutral con 59,9 puntos. La situación general actual de la empresa está bajo el nivel neutral (30,9), inferior al mes anterior.

En la subsección de expectativas, la producción esperada para los próximos meses presenta un indicador superior al nivel neutral con 87,7 puntos (5,8 puntos superior al mes anterior), superior a su promedio histórico de 72,7 puntos y manteniendo una fuerte variabilidad de 19,7 puntos de desviación estándar. Las expectativas de costos de insumos se aumentaron en 12,3 respecto del mes pasado, con un nivel de 62,3 puntos. El sector se encuentra por sobre el nivel neutral respecto de la economía chilena con un nivel de expectativas de 55,6 puntos.

Cuadro N°4 Indicador de Difusión Sectorial: Minería

Pregunta	Minería											Variación		Promedio Histórico	Desv. Est. Histórica	
	dic-19	ene-20	feb-20	mar-20	abr-20	may-20	jun-20	jul-20	ago-20	sept-20	oct-20	nov-20	Mes			12 Meses
Situación Actual																
Producción	79.4	11.3	41.1	91.2	35.2	77.1	74.9	76.8	86.9	16.9	45.2	90.1	45.0	9.5	63.0	25.6
Inventarios	51.0	49.2	55.3	53.5	50.0	50.0	55.2	54.5	54.4	50.0	54.6	64.8	10.2	11.8	49.8	5.2
Demanda	51.5	51.5	56.8	53.7	59.5	58.8	58.1	59.0	58.7	53.0	52.3	59.9	7.6	3.2	61.9	13.0
Uso de Capacidad	95.0	96.1	95.1	95.6	93.7	93.2	94.4	93.3	94.2	94.6	94.4	87.7	-6.7	-6.1	94.2	2.3
Situación General de la Empresa	85.7	86.4	85.7	86.1	40.7	75.1	77.1	77.5	78.9	88.0	80.7	30.9	-49.8	-53.5	85.0	11.0
Expectativas																
Producción	11.7	82.6	83.4	57.5	72.0	83.2	74.9	46.5	49.5	88.0	81.8	87.7	5.8	37.5	72.7	19.7
Precios	51.7	53.2	47.9	49.5	44.3	49.3	43.5	47.9	47.3	50.2	50.0	64.8	14.8	10.1	48.6	9.7
Costos	53.8	54.0	47.0	50.0	48.5	50.0	45.6	49.4	47.3	50.9	50.0	62.3	12.3	9.4	57.3	15.2
Salarios	51.7	85.7	87.2	50.7	47.8	47.8	45.6	83.3	50.7	84.8	86.7	55.6	-31.1	-30.3	79.9	12.9
Empleo	44.9	45.5	50.2	50.0	37.5	46.3	44.1	39.5	82.3	47.0	82.0	37.7	-44.4	-11.0	51.8	11.5
Inversiones	87.9	90.2	86.4	89.0	37.7	86.8	86.7	87.3	86.5	91.0	91.5	72.9	-18.6	-13.8	87.5	11.2
Situación General de la Empresa	85.7	87.2	87.2	53.1	72.2	83.2	88.9	83.5	90.5	91.0	93.0	75.3	-17.7	-9.8	60.9	14.3
Situación Económica Global del País	75.1	73.6	74.3	74.2	71.4	72.9	82.3	74.5	83.3	87.3	87.6	55.6	-32.1	-15.2	67.0	21.0
Índice de Difusión Sectorial	37.4	61.6	61.6	52.6	60.5	64.0	59.3	50.3	51.3	63.7	59.8	60.9	1.1	9.6	61.7	7.6

Figura 7. Variación % respecto igual mes del año anterior: Sector Minería

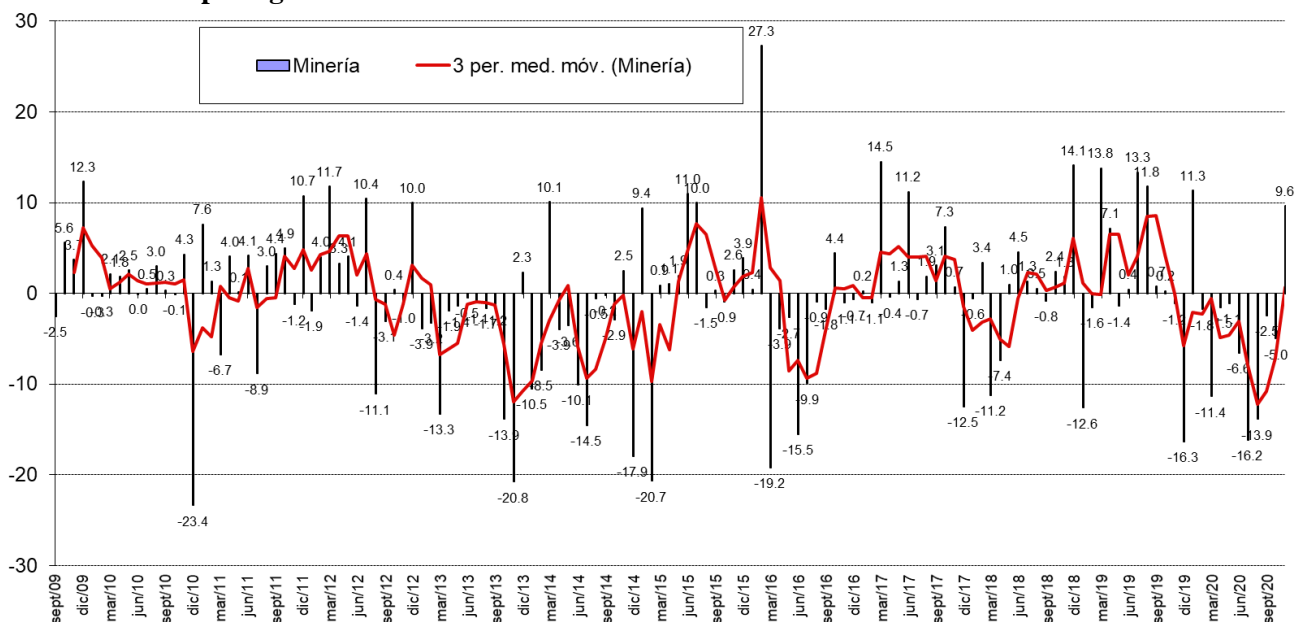
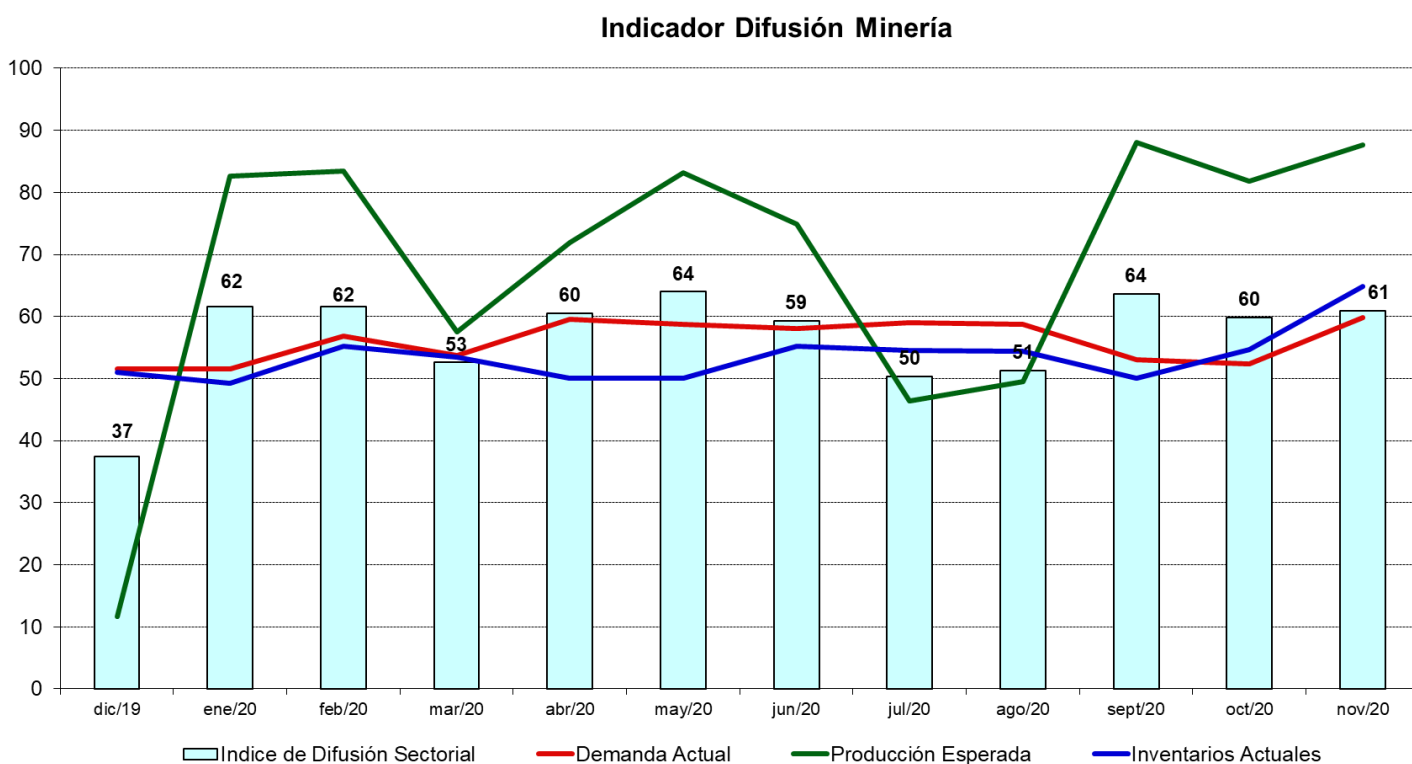


Figura 8. Indicador Difusión del Sector Minería



3 Análisis por Variables Individuales

Los índices que presentan las mayores variaciones respecto al mes pasado fueron: Producción Actual (18,1), Situación Actual Empresa (-9,3) y Precios Venta (8,0); en frecuencia anual los mayores cambios se produjeron en Situación Económica Global del País (34,3), Producción o Ventas Esperada (34,1) y Situación General del Negocio (20,4).

Cuadro N°5. Indicadores de Confianza Sectorial: Variables Individuales

Indicador		Nov 2020	Oct 2020	Nov 2019	Cambio Mes Anterior	Cambio en 12 Meses
Actual	Producción Actual	73.5	55.3	58.2	18.1	15.3
	Demanda	49.0	43.2	32.8	5.7	16.2
	Inventarios	53.9	52.5	57.4	1.5	-3.5
	Uso de Capacidad	79.8	81.8	78.8	-2.0	1.1
	Situación Actual Empresa	40.8	50.1	48.6	-9.3	-7.9
Expectativas	Producción o Ventas Esperada	72.9	73.6	38.8	-0.8	34.1
	Precios Venta	58.8	50.8	50.6	8.0	8.2
	Salarios	55.6	62.9	66.9	-7.2	-11.3
	Empleo	51.2	58.5	35.0	-7.2	16.2
	Costos Insumos	64.5	59.5	67.0	5.0	-2.5
	Inversiones	58.7	62.1	50.7	-3.5	8.0
	Situación General del Negocio	62.0	66.5	41.6	-4.5	20.4
	Situación Económica Global del País	57.8	65.2	23.5	-7.4	34.3
Inflación Esperada 12 meses	3.1	2.9	3.2	0.2	-0.1	

Figura 9. Indicadores Sectoriales por Concepto: Nivel Actual

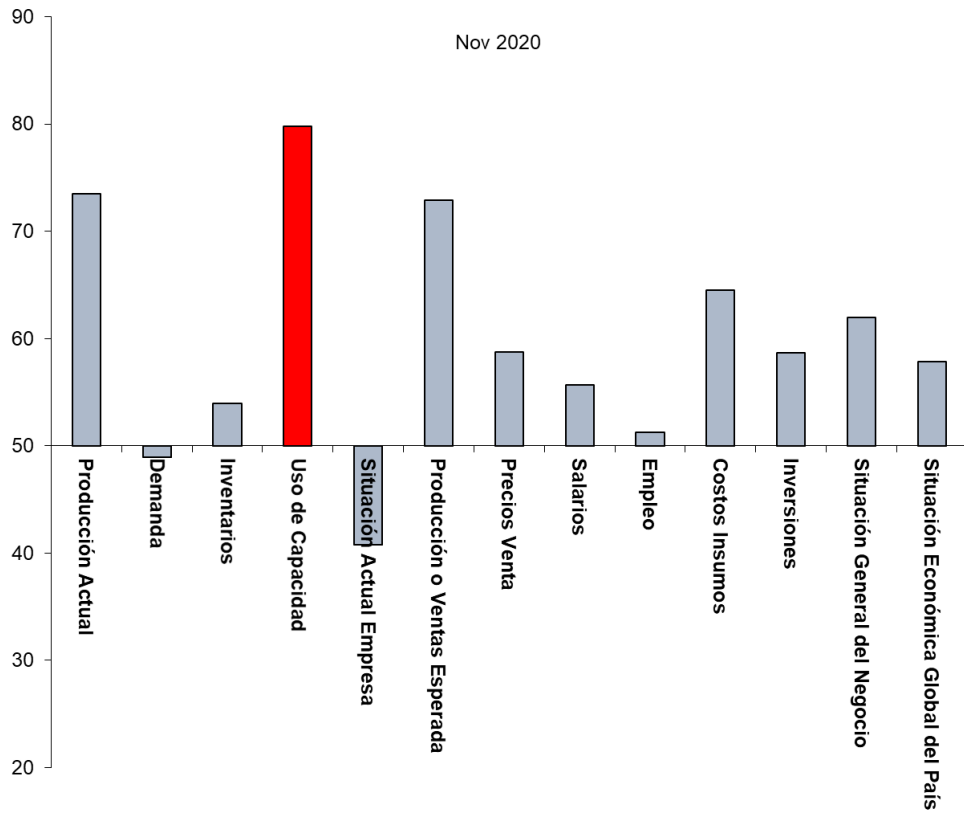


Figura 10. Indicadores Sectoriales por Concepto: Comparación Mes Anterior

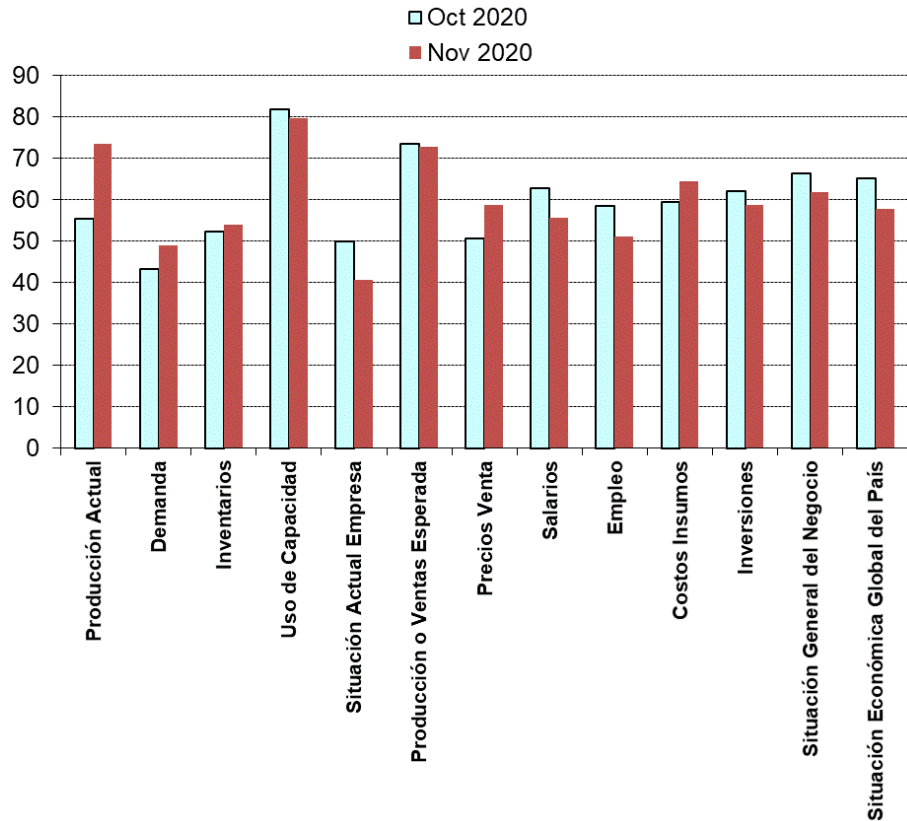
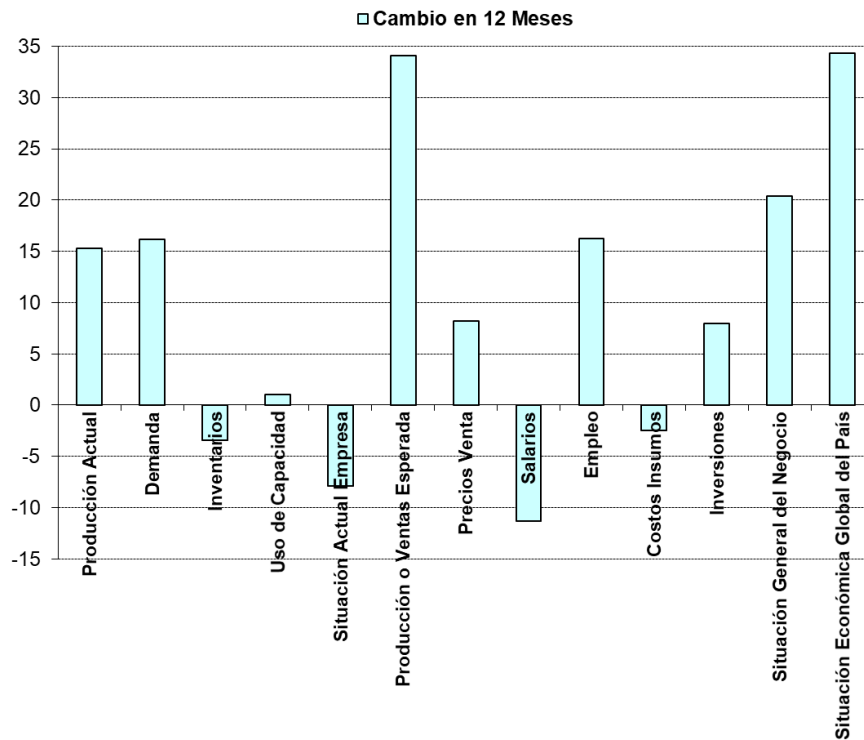


Figura 11. Indicadores Sectoriales por Concepto: Cambio en 12 Meses



3.1 Expectativas de Situación Económica Chilena y Empresarial

Analizando la dinámica de los subíndices agregados para la situación esperada de la economía versus la situación esperada para las empresas, podemos ver una alta correlación, visualizándose una dinámica muy similar entre ambos índices (ver Figura 12a y 12b).

Las expectativas de la situación esperada de la empresa se presentaron optimistas con 62,0 puntos. La situación económica del país esperada presentó un nivel optimista de 57,8 puntos.

Si excluimos al sector Minería las expectativas de la economía chilena aún presentan una alta correlación: las perspectivas económicas son optimistas (ver 12.b) alcanzando un nivel de 58,6 puntos versus los 57,8 puntos que alcanza el indicador a nivel agregado (incluyendo Minería).

Figura 12a. Índice Expectativas de Economía Chilena y Situación Esperada de la Empresa

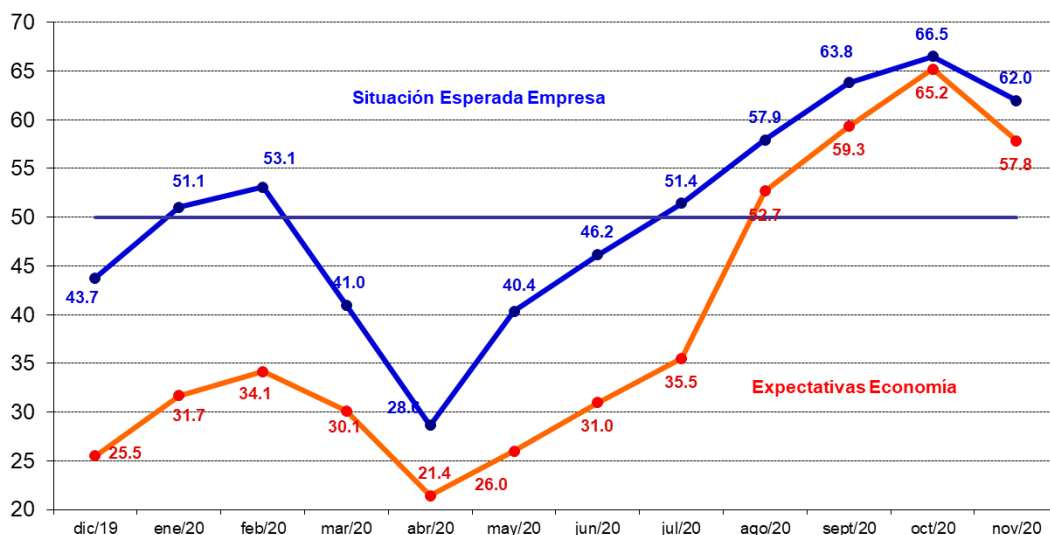


Figura 12b. Índice Expectativas de Economía Chilena Agregada y Excluyendo Minería

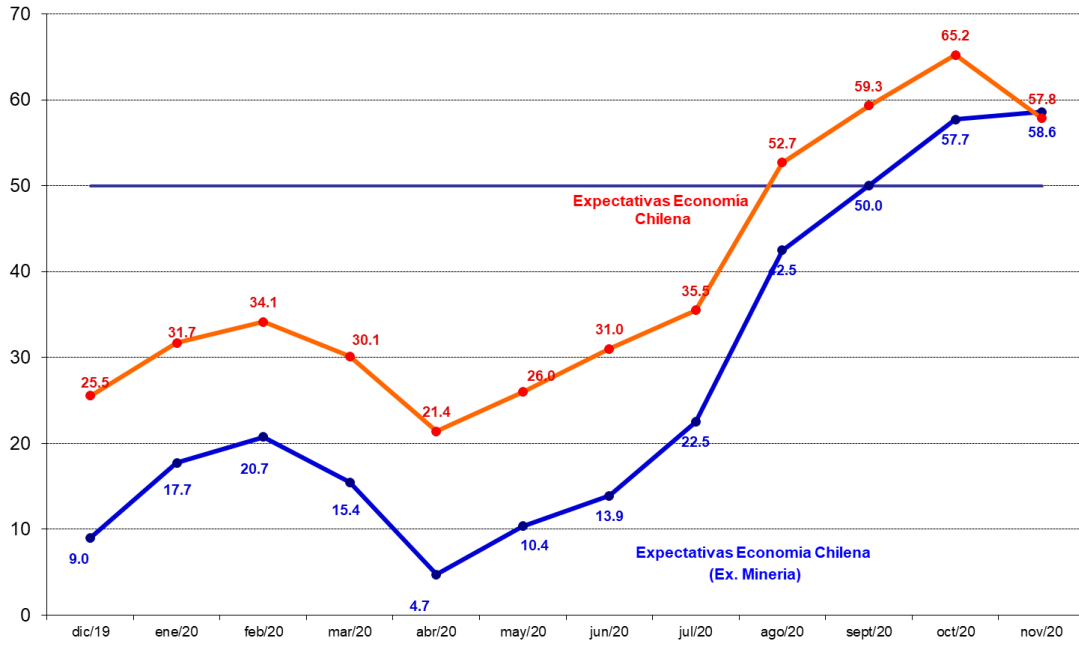


Figura 13a. Índice Expectativas de Economía Chilena e Inversión Planeada (Cambio 12 meses)

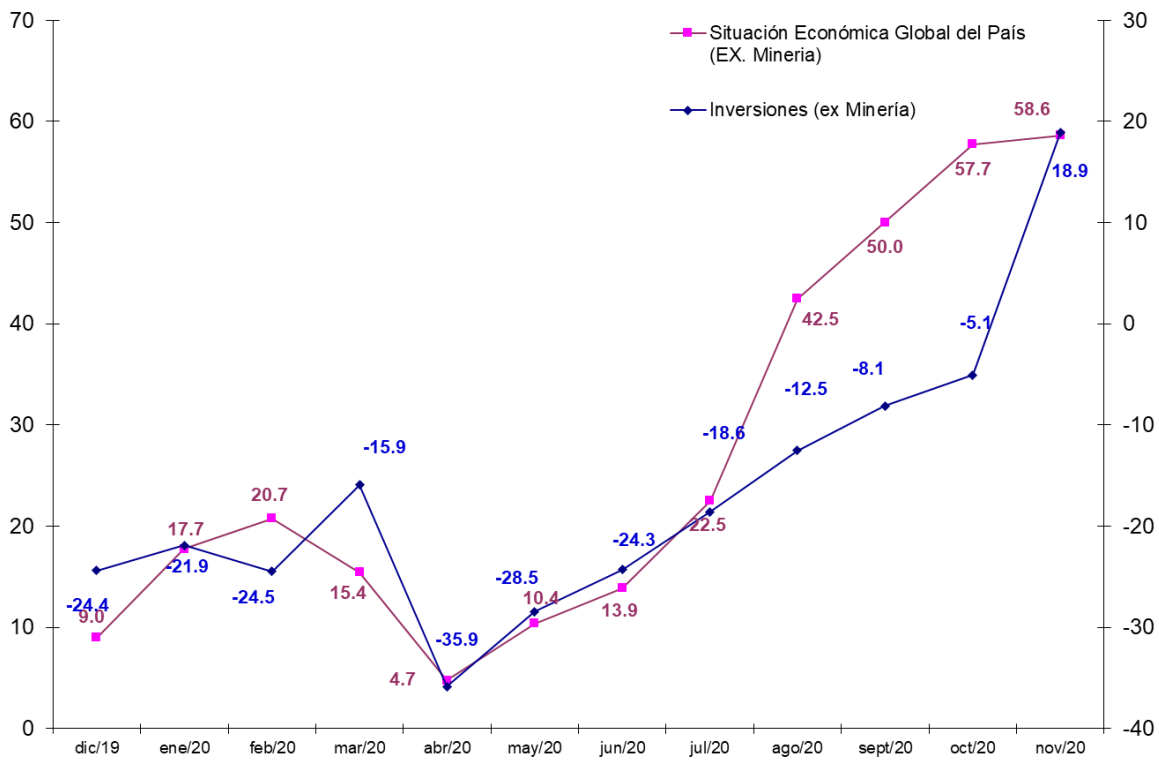


Figura 13b. Índice de Demanda Actual y Situación Actual del Negocio

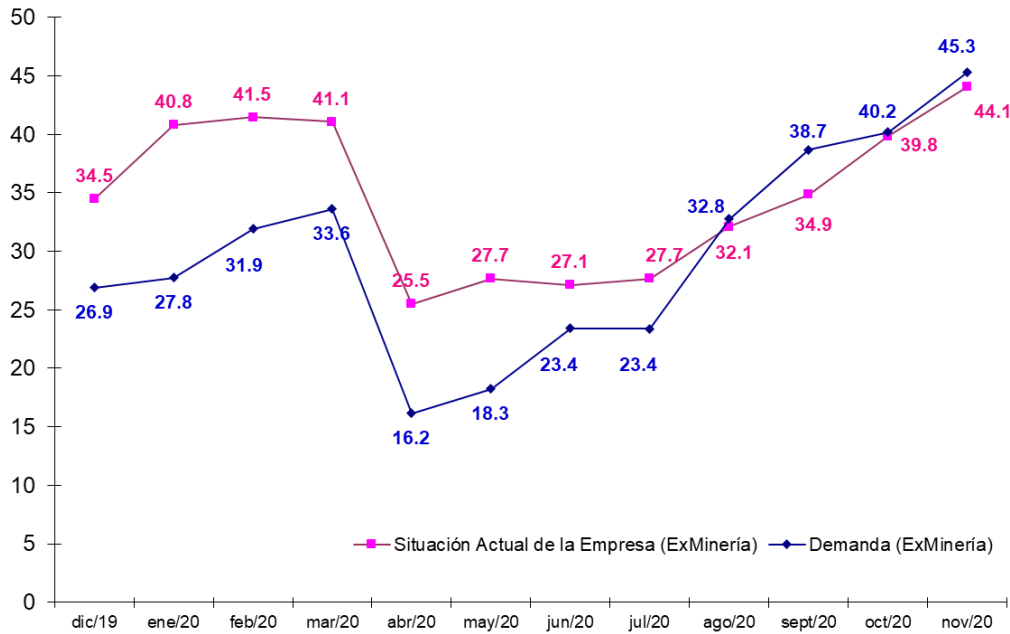
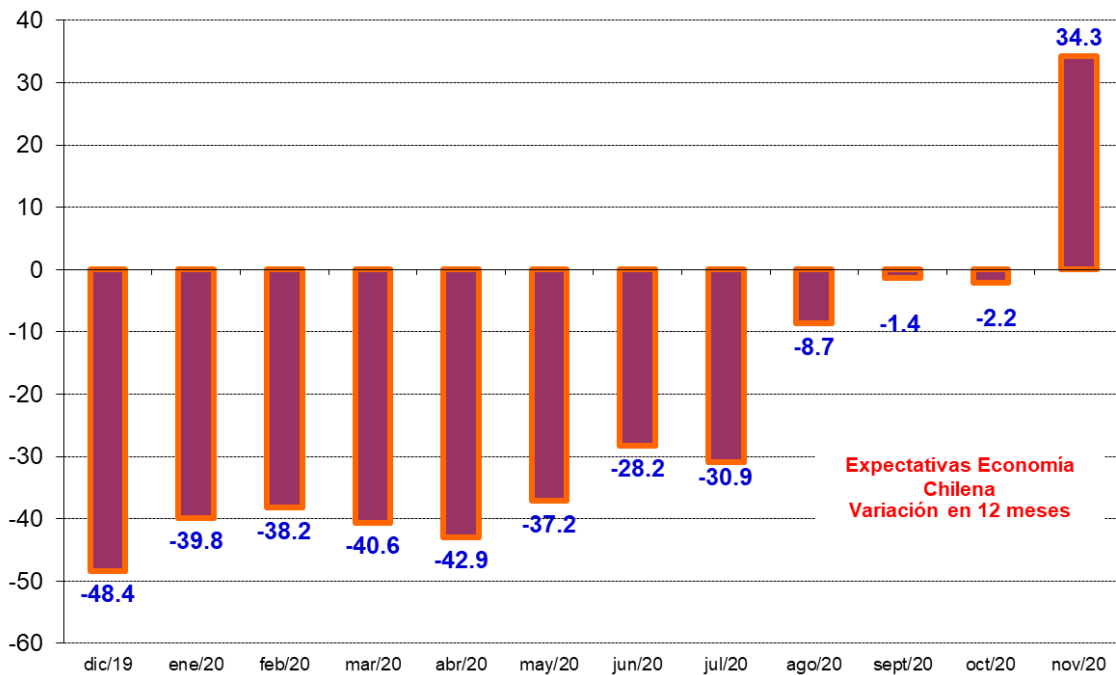


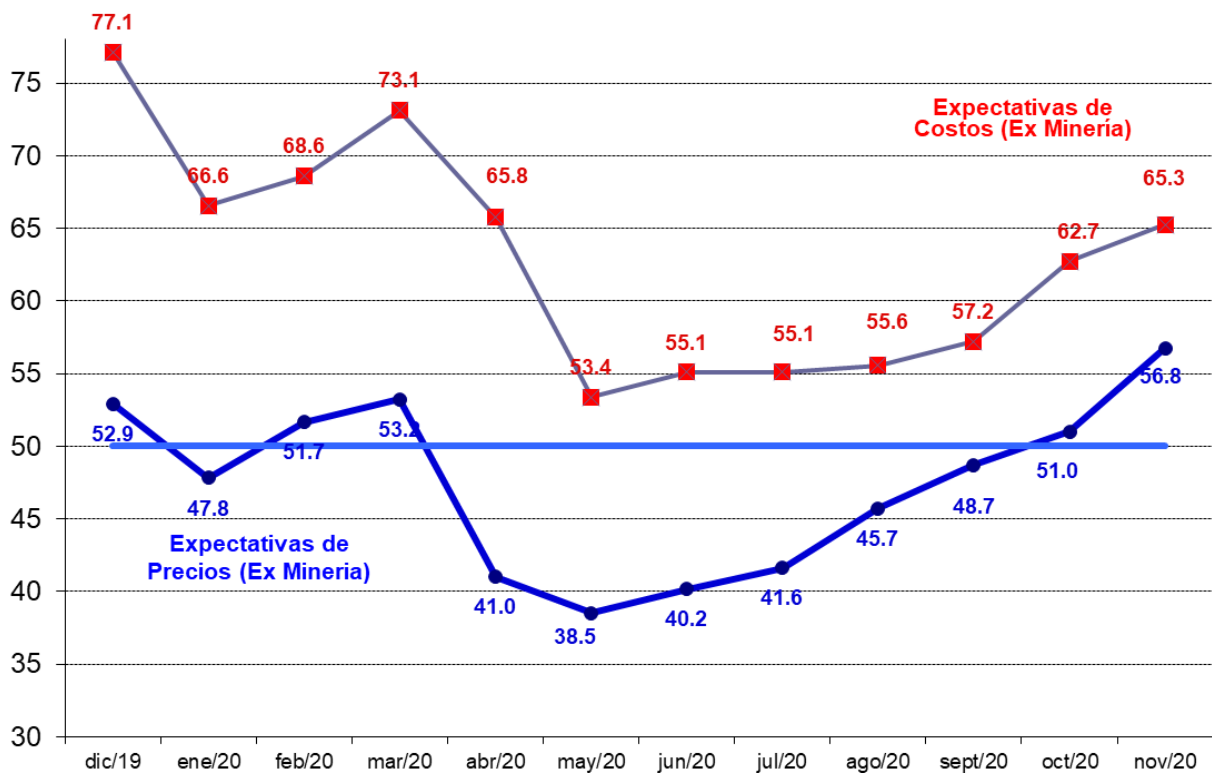
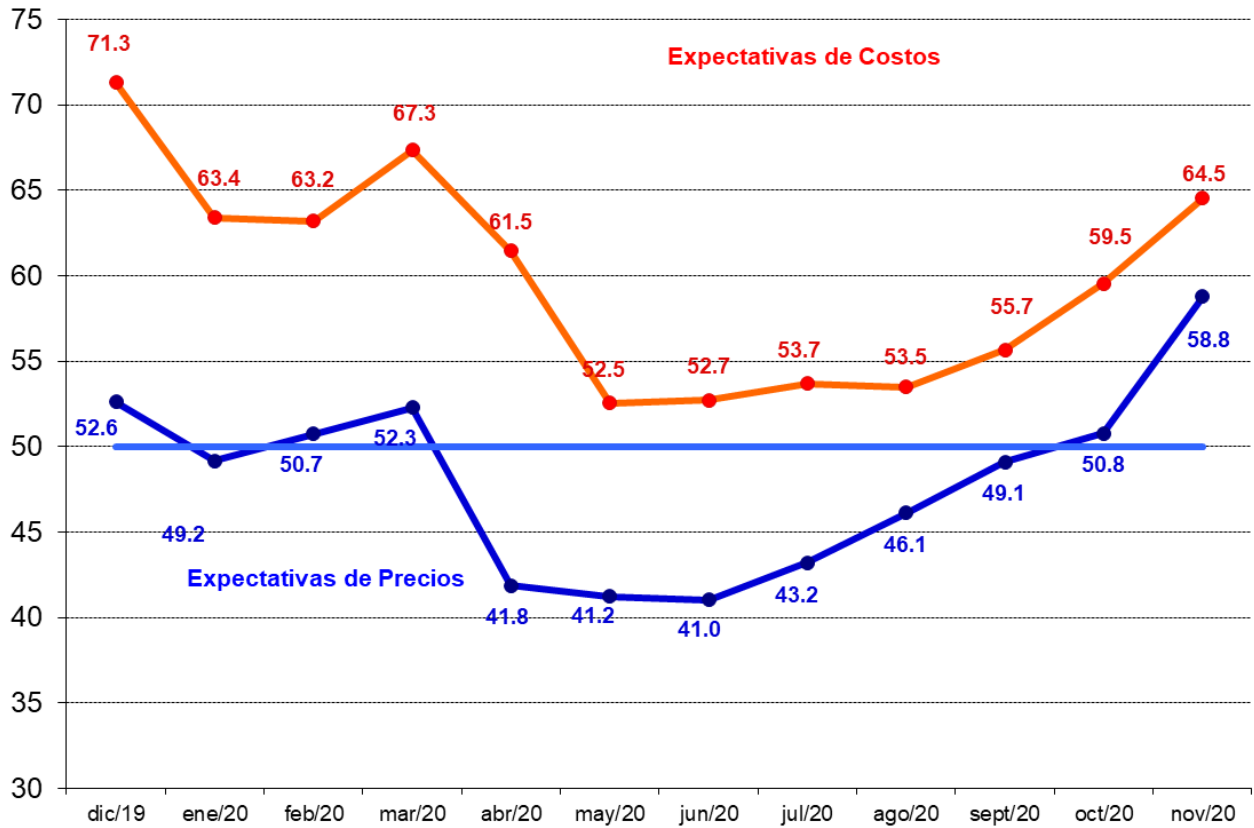
Figura 14. Evolución Índice Expectativas de Economía Chilena (Variación en 12 Meses)



3.2 Encuesta de Costos e Inflación Esperada

Como una forma de evaluar la dinámica de la inflación esperada, las Figuras 15a y 15b pueden ser utilizadas para monitorear las presiones inflacionarias y para correlacionarlas con la pregunta de costos. Se observa una correlación positiva de ambos índices, durante la mayor parte del tiempo. Durante este mes los subíndices de costos y precios se ubican en 64,5 y 58,8 puntos respectivamente. Este análisis sigue una dinámica similar si se excluye el sector Minería, tal como se observa en la figura 15b.

Figura 15a y 15b. Índice de Precios y Costos Esperados Sectoriales (Figura inferior excluye sector Minería)

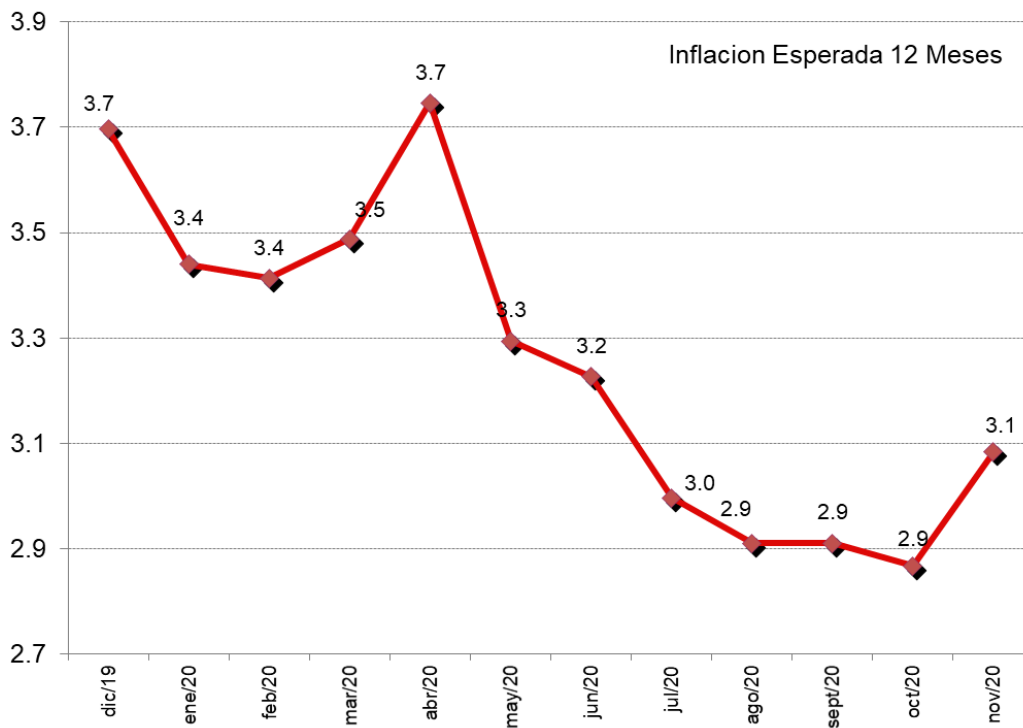


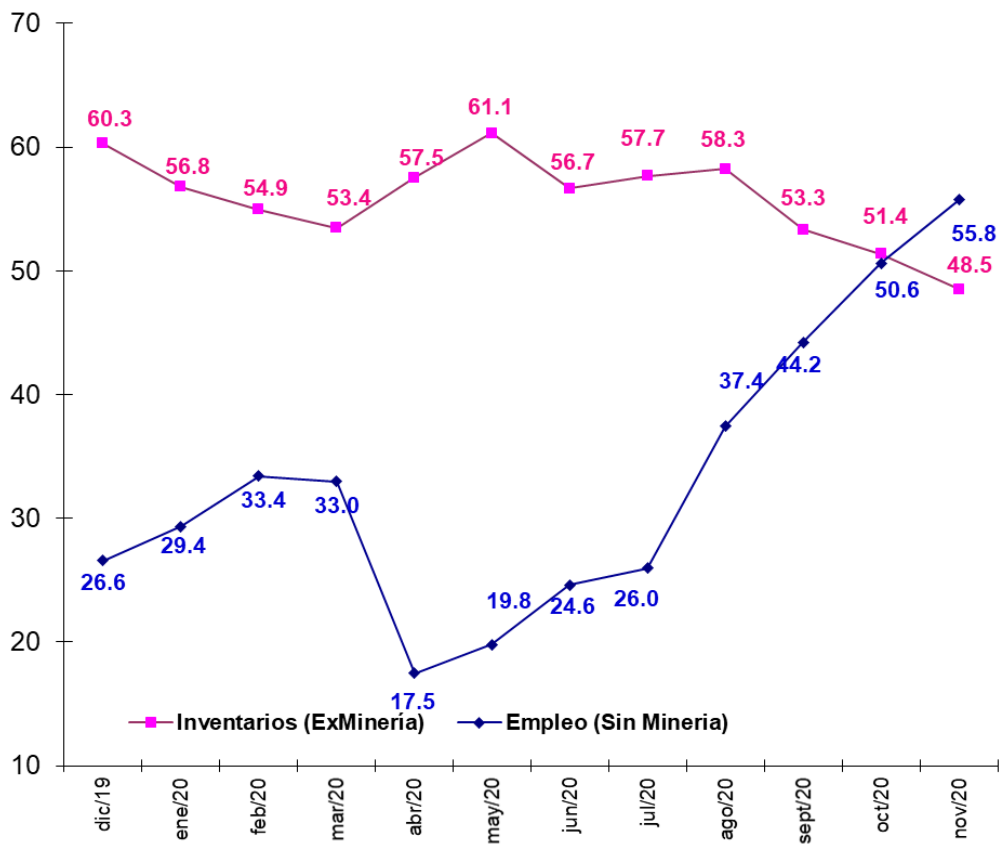
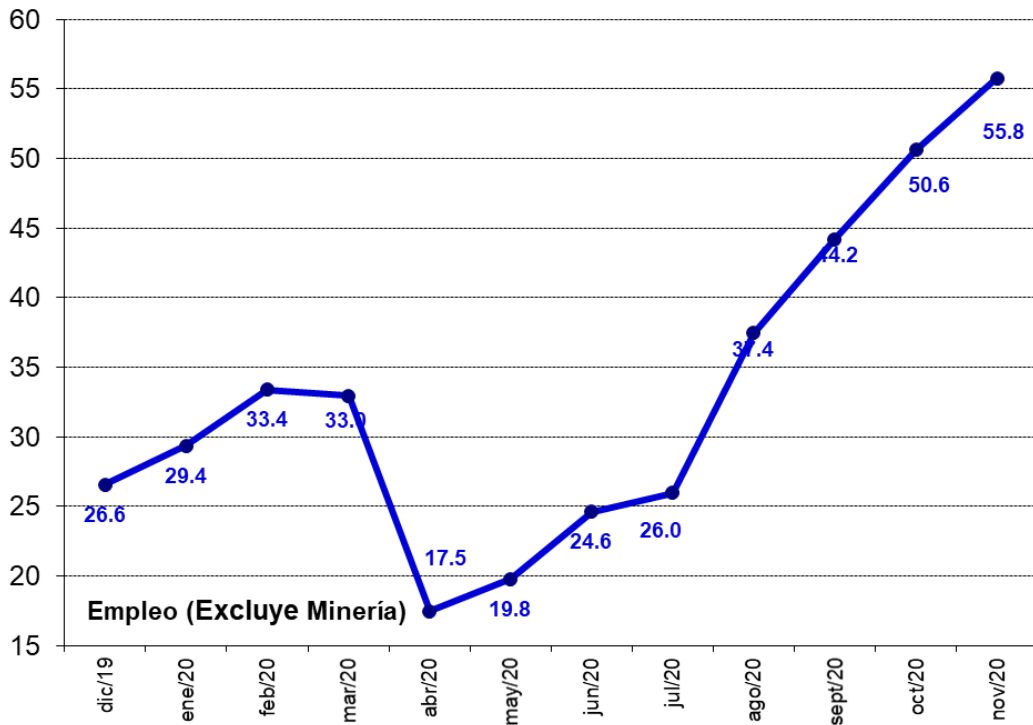
Inflación Esperada y Empleo

Respecto de la pregunta correspondiente a las *expectativas de inflación para los próximos 12 meses*, de los resultados de la encuesta se observa una distribución estadística con sesgo y curtosis. Hacia septiembre de 2011 la inflación se encontraba en rango del 3,5%. Posteriormente, ya en noviembre del mismo año las presiones de inflación comienzan a aumentar, ubicándose en 3,8%. A partir de abril de 2012, comienzan nuevamente a caer hasta junio de 2013, cuando crecen nuevamente. Durante el 2014 continúa la tendencia al alza, alcanzando en diciembre de 2014 expectativas de 4,1% de inflación. En enero del 2015 las expectativas de inflación vuelven a disminuir, ubicándose en 3,7%. En abril del mismo año las expectativas de inflación vuelven a elevarse hasta 3,9%, manteniéndose alrededor de dicho valor hasta Julio con un valor de 3,9%. En el mes de agosto del año 2015 las expectativas de inflación vuelven a aumentar hasta 4,2%, alcanzando un nivel de 4,4% entre septiembre y octubre para luego comenzar a disminuir. La inflación esperada ha continuado disminuyendo hasta enero del 2017, donde se ha mantuvo hasta mayo del mismo año en 3,2%. La inflación esperada continuó disminuyendo hasta enero del 2018 (2,7%), para posteriormente, comenzar a incrementarse paulatinamente. En diciembre de 2019 la inflación esperada para los próximos 12 meses fue de 3,7%.

Las expectativas de inflación promedio para los 12 meses próximos para el sector Comercio e Industria alcanzaron un 3,08%. La mediana se ubica en 3,00% para Comercio e Industria (Figuras 16 y 17 y cuadro 6). Estadísticamente se observan niveles significativos de curtosis y sesgo para los sectores Industrial y Comercio.

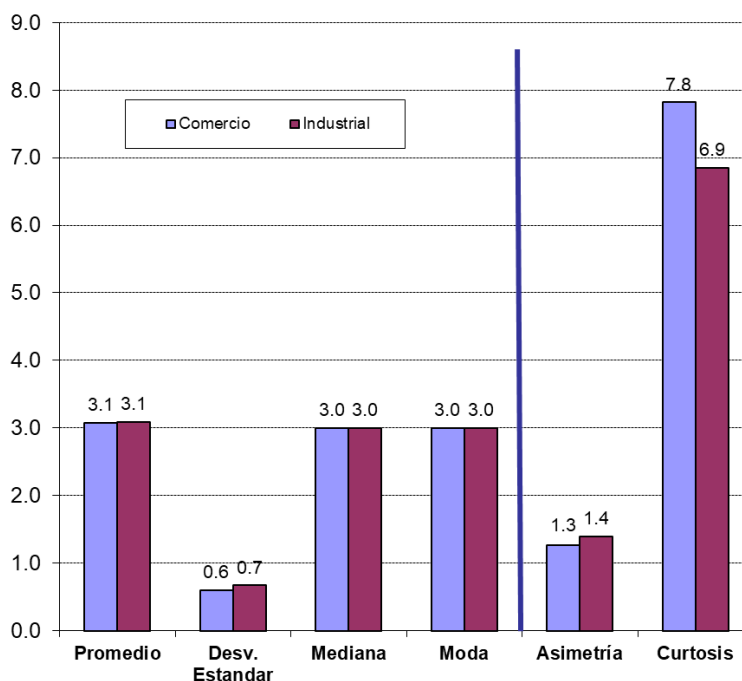
Figura 16. Inflación Esperada en 12 meses (Comercio e Industria), Generación de Empleo (Excluyendo Minería) e Inventarios





Si finalmente observamos las Figura 16 (empleo e inventarios y empleo), podemos ver por otra parte que la generación de empleo sectorial aumentó ligeramente respecto del mes pasado, alcanzando un indicador promedio de 55,8 puntos (excluyendo Minería).

Figura 17. Estadísticos de la Inflación Esperada en 12 meses Sectoriales



Cuadro N°6. Descripción Estadística de la Inflación Esperada

Estadístico	Inflación Esperada 12 meses		Promedio Ponderado
	Sector		
	Comercio	Industrial	
Promedio	3.08	3.09	3.08
Desv. Estandar	0.60	0.68	0.64
Test Inflacion = 3	1.35	1.25	1.30
P-Value Test $\rho = 3$	0.1764	0.2130	0.1927
Muestra	109	88	100
Mediana	3.00	3.00	3.00
Moda	3.00	3.00	3.00
Asimetría	1.27	1.40	1.33
Test Sesgo	5.41	5.36	5.38
P-Value S=0	0.0000	0.0000	0.0000
Curtosis	7.82	6.85	7.39
Test Curtosis	10.27	7.37	8.98
P-Value C=3	0.0000	0.0000	0.0000

Muestra

Este mes la muestra alcanzó a 270 encuestados lo que corresponde al 44,2% de la muestra referencial.

Cuadro N°7 Base Muestral

Sector	Población		
	BCCh	Encuestadas	%
Comercio	200	109	54.5%
Construcción	100	63	63.0%
Industria	300	88	29.3%
Minería	11	10	90.9%
Totales	611	270	44.2%