

Indicador Mensual de Confianza Empresarial | IMCE

Informe Septiembre 2020



Resumen Ejecutivo ¹

El Indicador Mensual de Confianza Empresarial (IMCE) este mes alcanzó un nivel de 49,81 puntos; 7,3 puntos superior al mes pasado, posicionando a las expectativas empresariales globales en un nivel muy cercano al neutral. Todos los sectores experimentaron ligeros aumentos con respecto al mes anterior. Los sectores de Comercio y Construcción se mantuvieron en una posición pesimista. Los sectores de Industria y Minería se posicionaron en un nivel optimista.

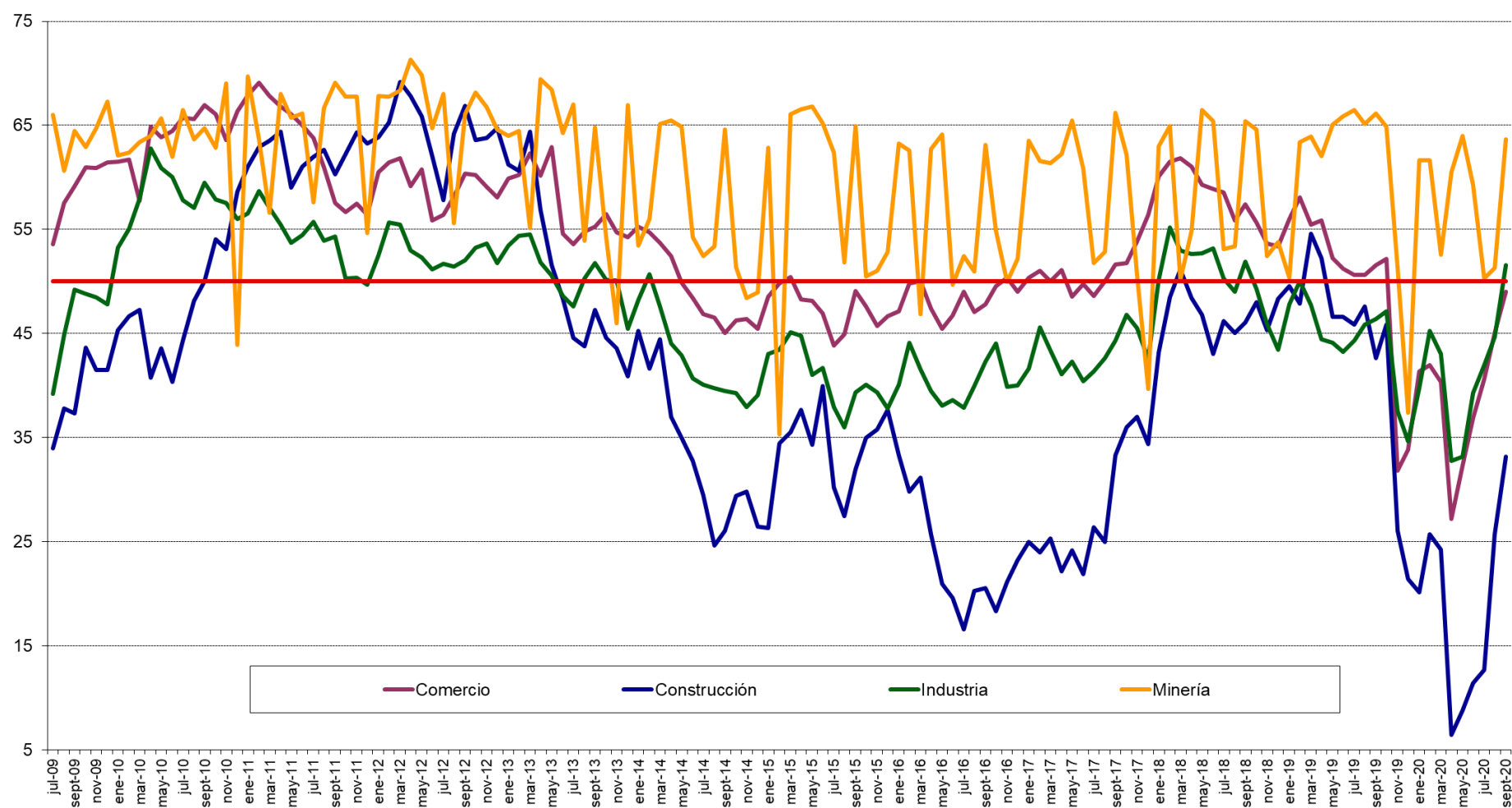
Las presiones de salarios se posicionaron en un nivel superior al neutral (60,6 puntos); las expectativas sobre empleo disminuyeron en 3,8 puntos (44,9 puntos); y la producción esperada se ubicó en 73,0 puntos, superior al mes anterior. El uso de la capacidad instalada alcanzó un 79,9% de uso, similar al mes pasado. La inflación esperada se ubicó en 2,9%, igual al mes anterior.

La demanda actual alcanzó 42,3 puntos, superior al mes anterior en 3,0 puntos. Los inventarios se ubicaron sobre el nivel deseado alcanzando 52,2 puntos; las presiones de costos se mantuvieron similares al mes pasado y alcanzaron los 55,7 puntos; la situación general del negocio alcanzó un nivel de 63,8 puntos, superior al mes pasado en 5,9 puntos; y la apreciación general sobre la economía chilena se ubicó en un nivel de 59,3 puntos, superior al mes anterior en 6,7 puntos.

	Comercio	Construcción	Industria	Minería	IMCE
jul-16	48.99	16.57	37.86	52.47	39.50
ago-16	47.07	20.25	39.93	50.95	40.18
sept-16	47.80	20.57	42.34	63.15	43.63
oct-16	49.53	18.35	44.04	54.87	42.73
nov-16	50.35	21.15	39.90	49.94	40.97
dic-16	48.99	23.26	40.05	52.15	41.49
ene-17	50.34	25.00	41.61	63.51	44.88
feb-17	51.05	23.99	45.56	61.55	45.98
mar-17	50.00	25.32	43.41	61.36	45.12
abr-17	51.09	22.14	41.09	62.24	44.11
may-17	48.57	24.21	42.32	65.49	44.93
jun-17	49.74	21.88	40.40	60.86	43.20
jul-17	48.63	26.37	41.40	51.79	42.41
ago-17	50.00	25.00	42.65	52.82	43.17
sept-17	51.63	33.33	44.29	66.23	48.26
oct-17	51.76	35.98	46.79	62.21	48.96
nov-17	53.86	36.97	45.51	50.66	47.01
dic-17	56.42	34.38	42.56	39.66	44.00
ene-18	60.08	43.18	50.15	62.96	53.79
feb-18	61.52	48.46	55.17	64.95	57.38
mar-18	61.86	51.15	52.97	50.13	54.34
abr-18	61.06	48.39	52.67	54.88	54.41
may-18	59.29	46.77	52.70	66.47	55.87
jun-18	58.87	43.08	53.16	65.40	55.05
jul-18	58.55	46.19	50.31	53.14	52.16
ago-18	55.84	45.09	48.99	53.35	50.82
sept-18	57.39	46.05	51.89	65.40	54.75
oct-18	55.68	47.98	49.28	64.60	53.55
nov-18	53.64	45.34	45.95	52.46	49.01
dic-18	53.39	48.33	43.48	53.76	48.81
ene-19	56.02	49.58	47.79	50.33	50.67
feb-19	58.09	47.86	50.00	63.39	54.17
mar-19	55.47	54.58	47.74	63.93	54.01
abr-19	55.85	52.24	44.44	62.02	52.08
may-19	52.22	46.58	44.09	65.05	50.56
jun-19	51.25	46.62	43.25	65.85	50.16
jul-19	50.62	45.83	44.31	66.47	50.36
ago-19	50.62	47.60	45.87	65.13	51.02
sept-19	51.59	42.65	46.40	66.12	50.74
oct-19	52.16	45.90	47.15	64.84	51.52
nov-19	31.83	26.09	37.54	51.30	36.58
dic-19	33.85	21.43	34.64	37.42	32.53
ene-20	41.36	20.18	39.73	61.64	40.67
feb-20	41.97	25.69	45.26	61.64	43.91
mar-20	40.38	24.26	43.03	52.57	40.70
abr-20	27.21	6.43	32.77	60.50	31.74
may-20	32.30	8.80	33.18	63.98	34.28
jun-20	36.89	11.40	39.26	59.28	37.30
jul-20	40.62	12.68	41.99	50.32	37.81
ago-20	45.08	25.72	44.63	51.28	42.51
sept-20	48.99	33.20	51.56	63.67	49.81

¹ La composición específica de todos los indicadores de confianza que aquí se comentan se encuentra en el Anexo Técnico disponible en www.icare.cl y www.uai.cl.

Figura 0.
Evolución del IMCE por sector económico



1 Evolución del IMCE

El Indicador Mensual de Confianza Empresarial presentó un nivel de 49,81 puntos, aumentando en 7,30 puntos respecto del mes anterior (figuras 1a-1d) y disminuyendo en 0,93 puntos respecto de igual mes del año pasado. Este indicador agregado se ubica actualmente ligeramente por debajo el umbral neutral de 50 puntos para los siguientes tres a seis meses.

Revisando la dinámica del IMCE y el IMCE que excluye al sector Minería (Figura 1b, “IMCE sin Minería”) podemos apreciar que ambos presentan una alta correlación. El IMCE que excluye al sector minero se posiciona en un nivel pesimista, inferior al IMCE Global.

Figura 1a.
Evolución del IMCE

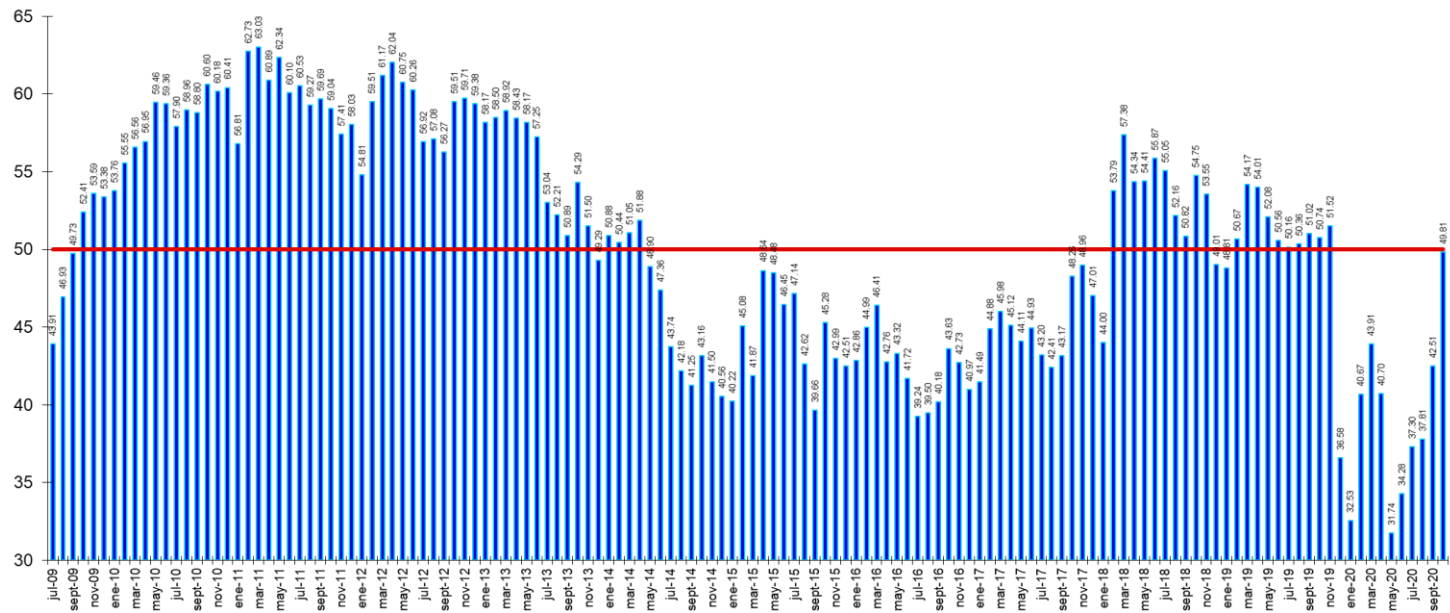


Figura 1b.
Evolución del IMCE Global versus IMCE sin Minería

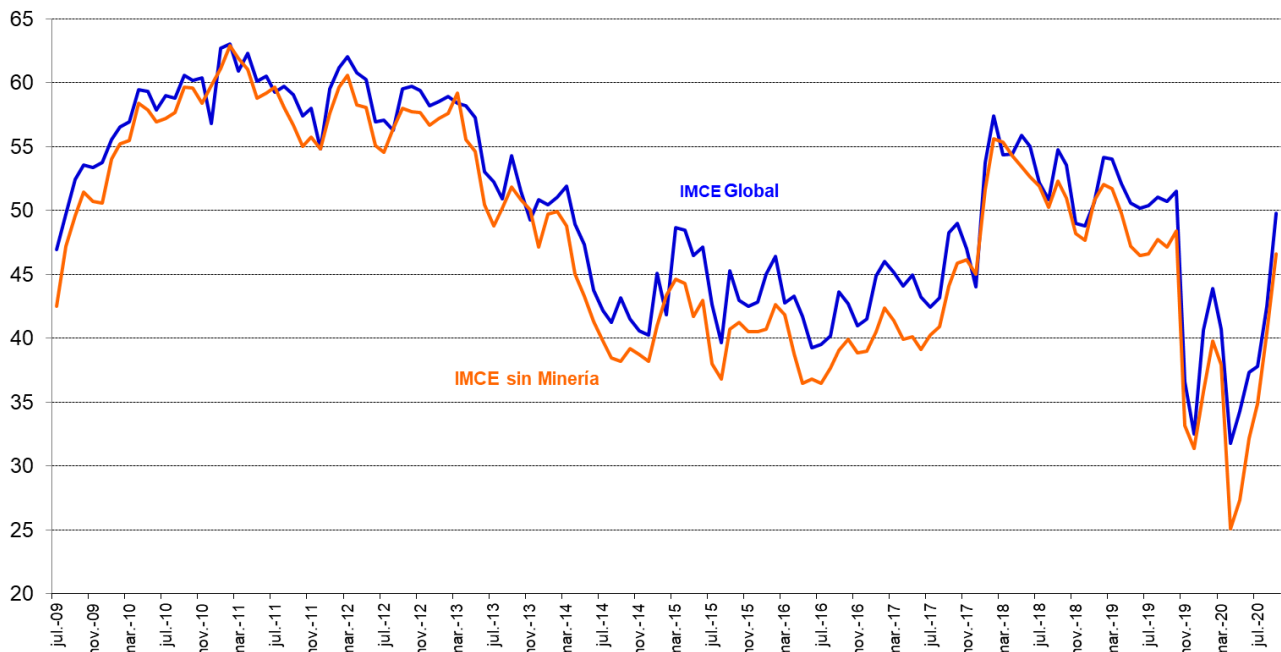


Figura 1c.
Variación del IMCE en 12 Meses y Velocidad medida por su Media Móvil de tres Meses

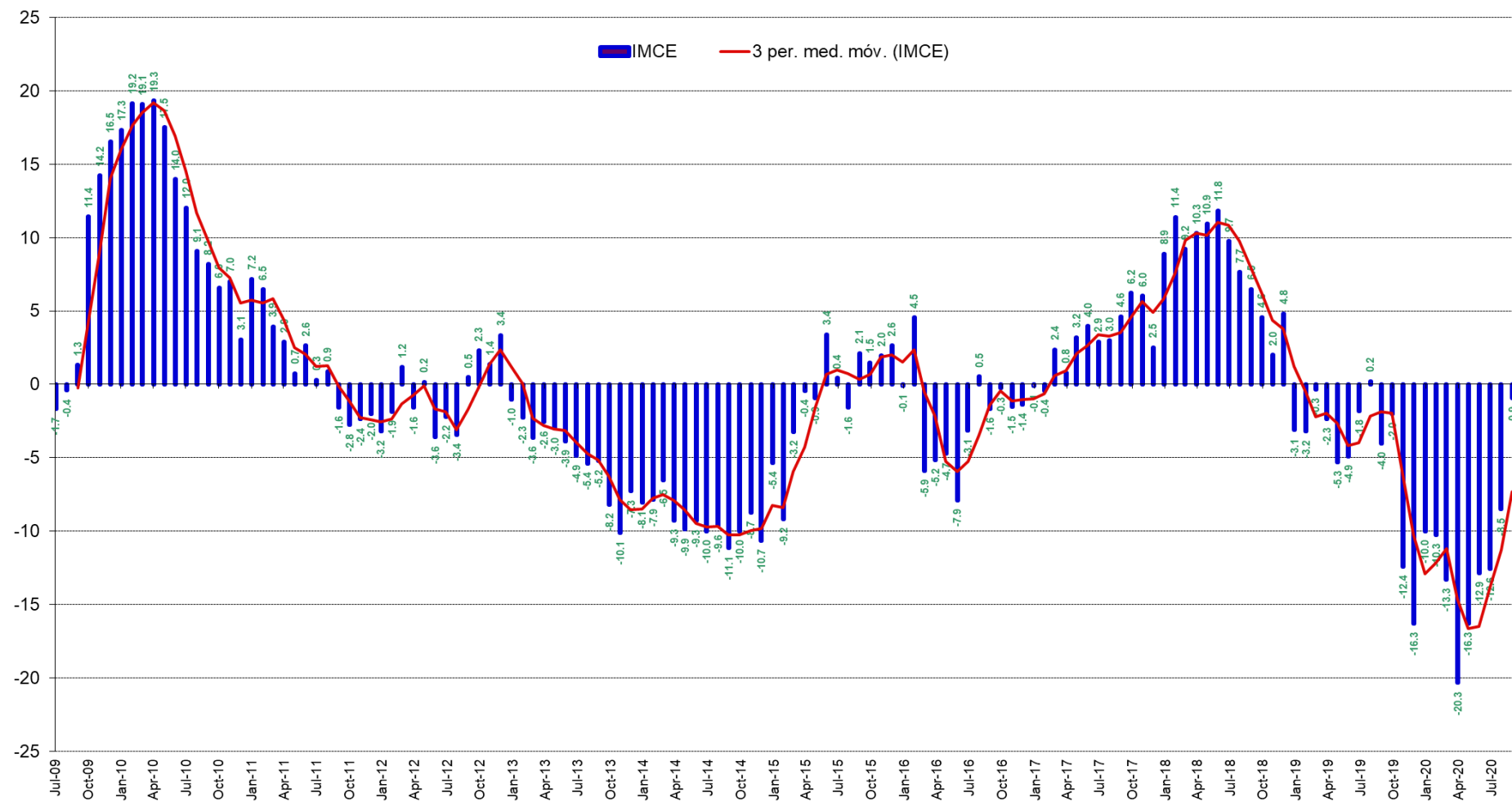
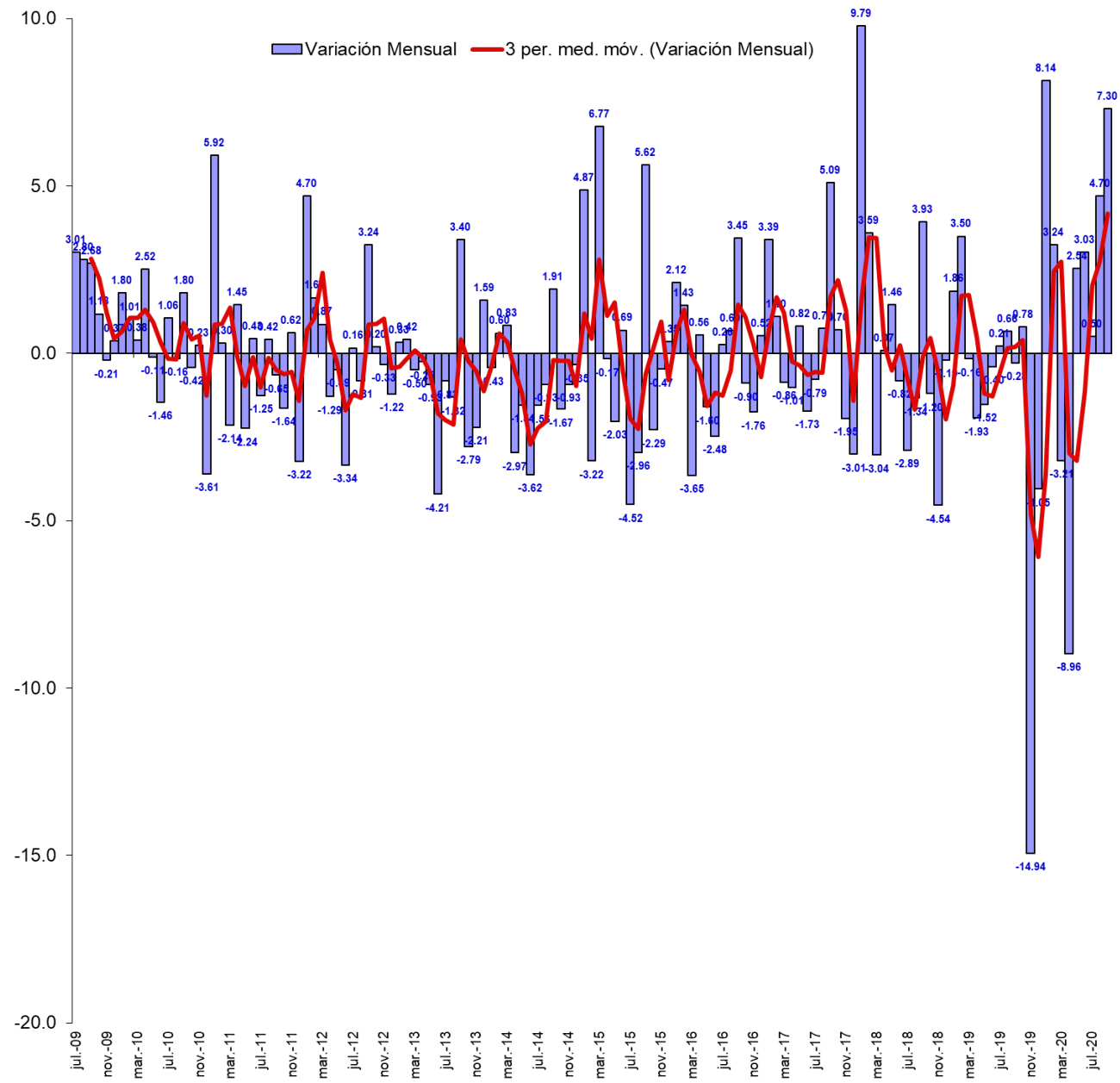


Figura 1d.
Variación del IMCE en 1 Mes y Velocidad medida por su Media Móvil de tres Meses



2 Evolución por Sectores de Actividad

Los indicadores sectoriales se presentan en las figuras 2a y 2b (resultados de las variables individuales en los cuadros 1 al 4). En materia de expectativas sectoriales, Comercio y Construcción presentaron niveles pesimistas, mientras que Industria Manufacturera y Minería se mostraron optimistas. Los sectores Comercio, Industria Manufacturera y Minería son los que presentan una menor volatilidad (8,0 puntos o menos), mientras que, Construcción presenta una desviación estándar histórica de 14,9 puntos, y junto al sector manufacturero poseen un promedio histórico del índice sectorial menor al de los otros sectores.

Figura 2a.
Evolución de los Indicadores Sectoriales (ordenados por sector y por mes)

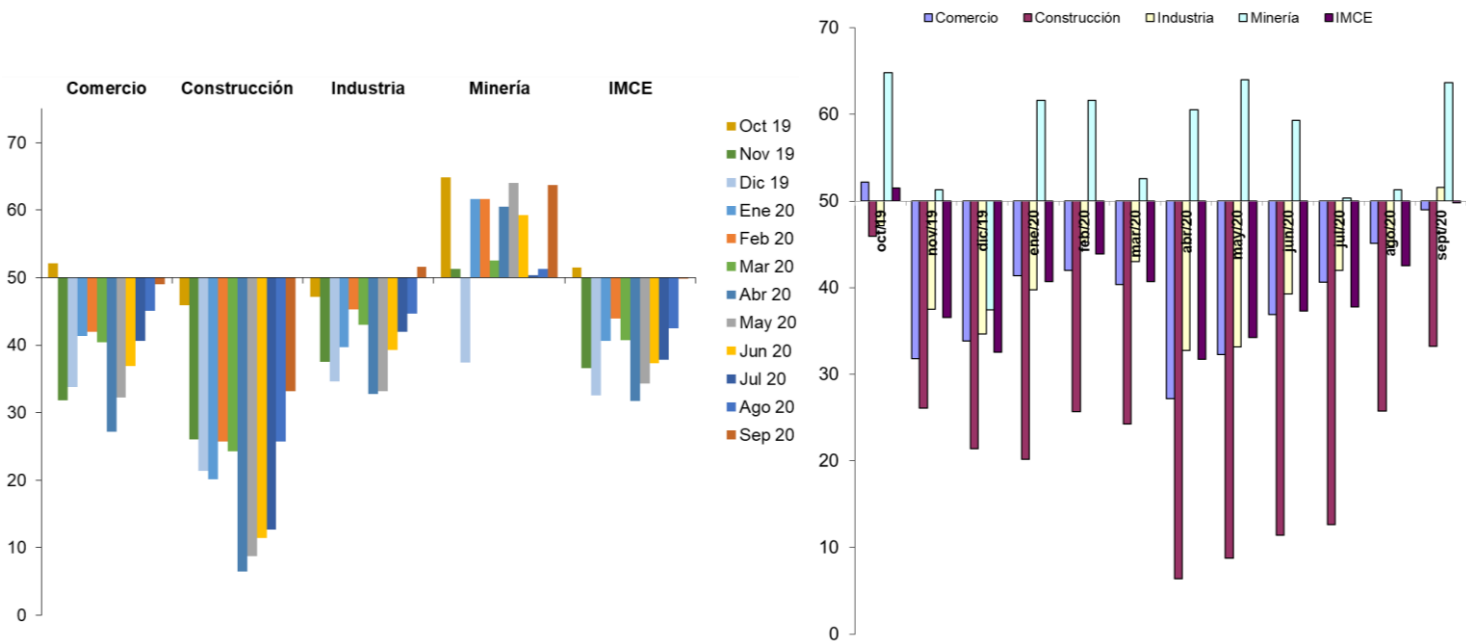
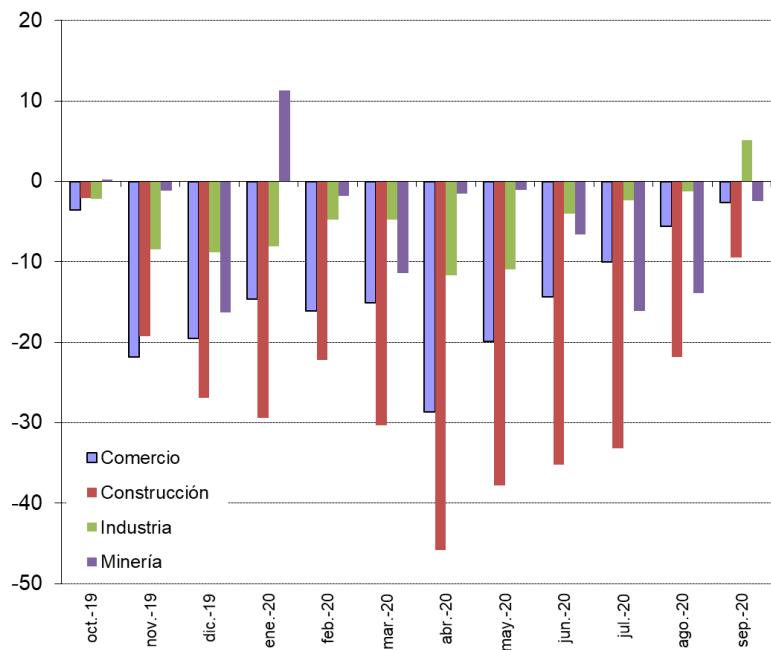


Figura 2b.
Evolución de los Indicadores Sectoriales en 12 Meses



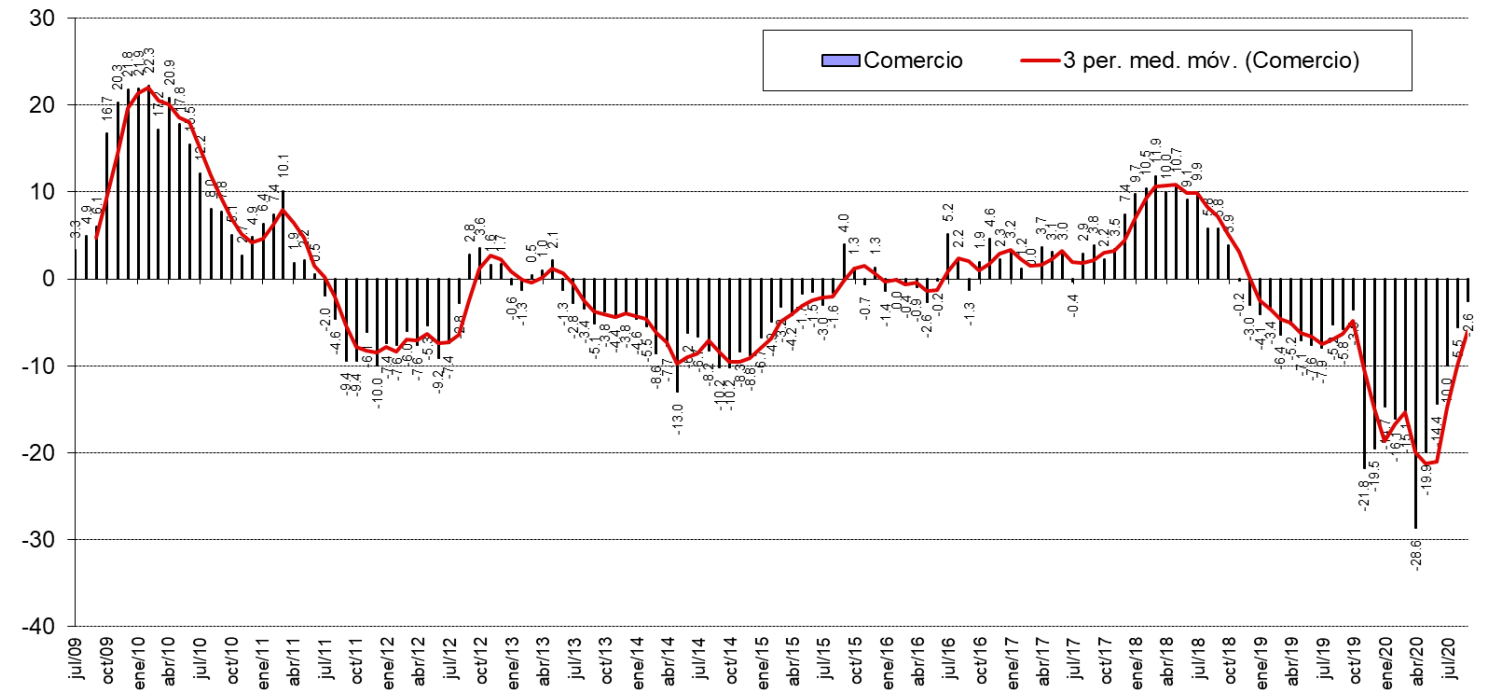
2.1 Comercio

El sector comercio se ubicó en un nivel ligeramente inferior al neutral con 49,0 puntos, superior al mes pasado en 3,9 puntos y 2,6 puntos inferior respecto del mismo mes del año pasado. La demanda actual fue de 57,0 puntos (1,2 puntos inferior al mes anterior). La situación actual de la empresa alcanzó 37,0 puntos. Los precios esperados de los productos vendidos se espera que aumenten respecto del mes anterior en 2,4 puntos y disminuyan respecto al mismo mes del año pasado en 7,7 puntos. Los costos esperados sectoriales (57,8 puntos) se presentaron iguales a los del mes pasado. La generación de empleo se presentó bajo el nivel neutral con 43,0 puntos, superior al mes pasado. Las inversiones planeadas se ubicaron en un nivel pesimista con 41,3 puntos (2,8 puntos superior al mes anterior) y las perspectivas de la situación económica del país alcanzaron un nivel de 49,6 puntos, aumentaron en 6,1 puntos con respecto al mes pasado. La situación general esperada del negocio aumentó en 3,8 puntos con respecto al mes anterior (65,7 puntos). Finalmente, las ventas esperadas aumentaron en 1,5 puntos respecto al mes anterior (62,2 puntos).

Cuadro N°1 Indicador de Difusión Sectorial: Comercio

Pregunta	Comercio												Variación		Promedio Histórico	Desv. Est. Histórica
	oct-19	nov-19	dic-19	ene-20	feb-20	mar-20	abr-20	may-20	jun-20	jul-20	ago-20	sept-20	Mes	12 Meses		
Situación Actual																
Inventarios	58.0	62.7	61.2	58.3	58.0	57.3	65.1	65.1	59.0	60.5	59.8	55.7	-4.2	-1.5	56.2	3.9
Demanda	59.9	23.4	36.0	35.2	38.7	46.9	14.0	26.4	34.0	37.0	58.2	57.0	-1.2	13.3	54.1	10.5
Situación General de la Empresa	48.5	34.8	32.2	38.4	39.4	40.4	23.2	24.4	25.0	27.3	33.2	37.0	3.8	-10.7	59.4	11.3
Expectativas																
Precios	55.0	46.7	55.0	52.8	54.4	57.3	45.2	44.2	43.0	47.5	46.3	48.7	2.4	-7.7	56.0	5.8
Costos	69.8	72.5	77.1	65.3	70.8	72.7	65.8	55.8	52.0	57.6	57.8	57.8	0.0	-12.0	65.5	6.8
Empleo	50.0	25.0	27.1	30.1	32.5	34.2	20.2	20.2	26.6	29.0	33.2	43.0	9.8	-4.2	50.2	10.1
Inversiones	50.8	24.6	27.1	31.9	33.6	36.9	15.8	21.7	25.8	31.5	38.5	41.3	2.8	-7.9	56.1	12.2
Situación Económica Global del País	61.5	4.1	9.7	16.2	20.8	13.8	4.0	13.6	15.6	23.9	43.4	49.6	6.1	-2.8	50.4	22.4
Situación General del Negocio	66.0	23.4	30.6	44.0	44.5	38.1	23.5	37.6	44.7	55.0	61.9	65.7	3.8	1.4	63.3	12.0
Ventas	67.6	27.0	29.8	42.1	43.4	41.5	16.2	32.6	41.4	46.2	60.7	62.2	1.5	0.3	60.5	11.8
Situación Financiera Empresa	59.5	22.1	26.7	40.3	39.8	38.8	15.8	24.4	34.0	44.5	52.9	58.3	5.4	0.3	58.1	10.3
Inflación Esperada 12 meses	2.8	3.2	3.6	3.4	3.4	3.5	3.7	3.3	3.2	3.1	3.0	3.0	-0.1	0.1	3.6	1.0
Indice de Difusión Sectorial	52.2	31.8	33.9	41.4	42.0	40.4	27.2	32.3	36.9	40.6	45.1	49.0	3.9	-2.6	55.5	8.0

Figura 3. Variación % respecto igual mes del año anterior: Sector Comercio



2.2 Construcción

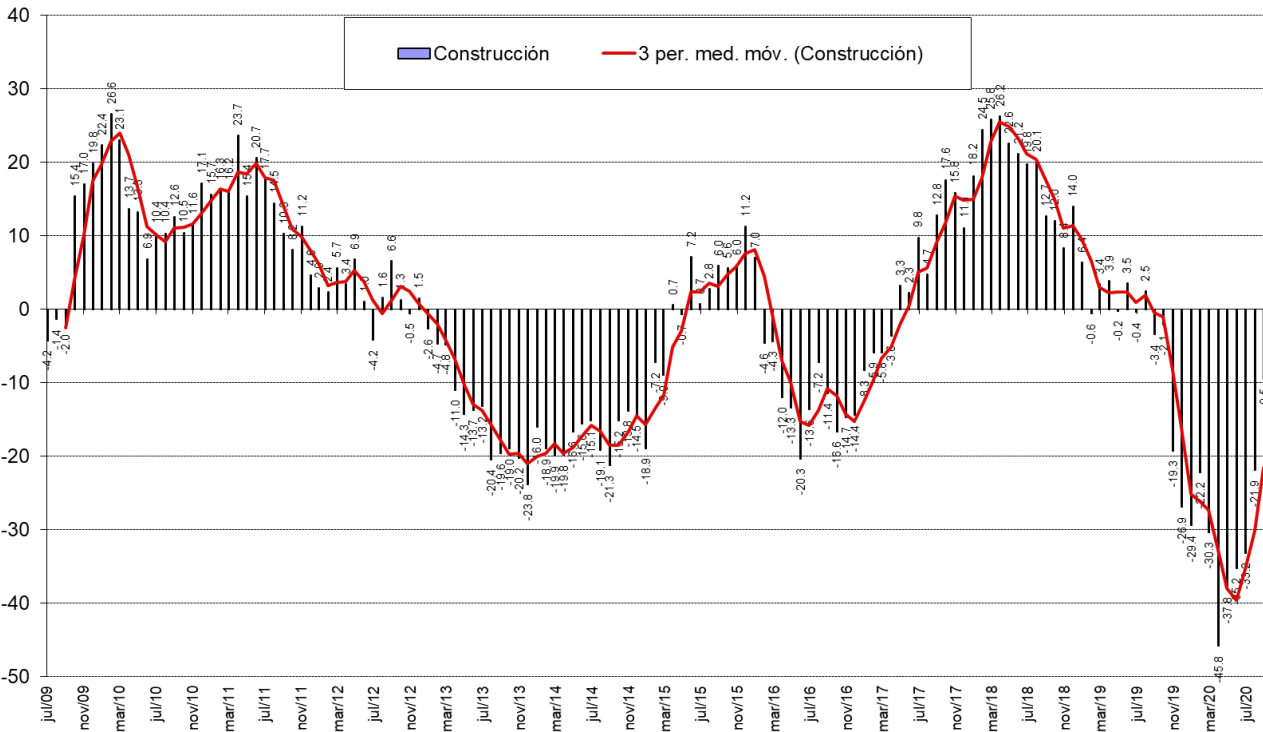
Construcción presentó expectativas pesimistas, pero superiores al mes pasado (superior en 7,5 puntos). El indicador sectorial se ubicó en 33,2 puntos, bajo su nivel promedio histórico. Tal como se mencionó, este sector es el que presenta un menor IMCE sectorial promedio histórico (45,0 puntos) así como un rango de variación medido por la desviación estándar mayor a todos los demás sectores (14,9).

La demanda actual se presentó por debajo del nivel neutral con 22,1 puntos (superior al mes anterior y bajo el promedio histórico). El nivel de actividad se mantuvo en un nivel pesimista alcanzando 23,8 puntos (11,5 puntos superior al mes anterior), mientras que, la situación actual del negocio de la construcción fue pesimista con 31,1 puntos (superior al mes anterior). En términos de expectativas, el indicador de costos de producción se situó en el nivel neutral, alcanzó 50,8 puntos. Las presiones salariales aumentaron con respecto del mes pasado ubicándose en 41,8 puntos; y el empleo sectorial a futuro es restrictivo, alcanzó 44,3 puntos (5,1 puntos superior al mes anterior). La situación financiera esperada de la empresa se mantuvo pesimista, mas aumentó en 13,3 puntos respecto del mes anterior (alcanzó 39,3 puntos este mes); y las expectativas que el sector tiene sobre la economía chilena se mantuvieron en un nivel pesimista con 38,5 puntos, superior al mes anterior en 9,5 puntos e inferior respecto al mismo mes del año pasado en 10,0 puntos.

Cuadro N°2 Indicador de Difusión Sectorial: Construcción

Pregunta	Construcción												Variación		Promedio Histórico	Desv. Est. Histórica
	oct-19	nov-19	dic-19	ene-20	feb-20	mar-20	abr-20	may-20	jun-20	jul-20	ago-20	sept-20	Mes	12 Meses		
Situación Actual																
Demanda	38.8	21.0	20.6	18.4	22.2	19.1	5.7	5.6	7.4	9.2	12.3	22.1	9.8	-14.6	40.3	15.3
Nivel de Actividad (3 meses)	52.2	32.6	23.8	21.9	25.7	25.0	8.6	5.6	8.8	8.5	12.3	23.8	11.5	-21.1	45.2	15.4
Situación General de la Empresa	52.2	42.8	36.5	42.1	42.4	41.9	20.7	26.1	19.9	21.1	25.4	31.1	5.8	-24.0	53.7	11.1
Expectativas																
Precios	56.7	42.8	40.5	39.5	42.4	40.4	25.7	21.8	27.9	30.3	39.1	40.2	1.0	-14.2	53.8	10.8
Costos	63.4	70.3	71.4	64.0	62.5	68.4	60.7	42.3	50.7	47.2	50.0	50.8	0.8	-11.7	67.3	12.6
Salarios	59.0	51.4	41.3	43.9	45.8	41.9	18.6	23.9	24.3	30.3	37.0	41.8	4.8	-12.6	57.7	11.5
Empleo	53.0	31.2	22.2	21.9	29.2	29.4	7.1	12.0	15.4	16.2	39.1	44.3	5.1	-4.3	49.7	15.4
Situación Económica Global del País	59.0	5.8	5.6	13.2	16.7	13.2	2.1	2.8	5.9	8.5	29.0	38.5	9.5	-10.0	44.4	22.5
Situación Financiera Empresa	53.7	25.4	27.8	32.5	36.8	34.6	5.7	13.4	16.9	19.0	26.1	39.3	13.3	-8.4	51.6	11.9
Indice de Difusión Sectorial	45.9	26.1	21.4	20.2	25.7	24.3	6.4	8.8	11.4	12.7	25.7	33.2	7.5	-9.5	45.0	14.9

Figura 4. Variación % respecto igual mes del año anterior: Sector Construcción



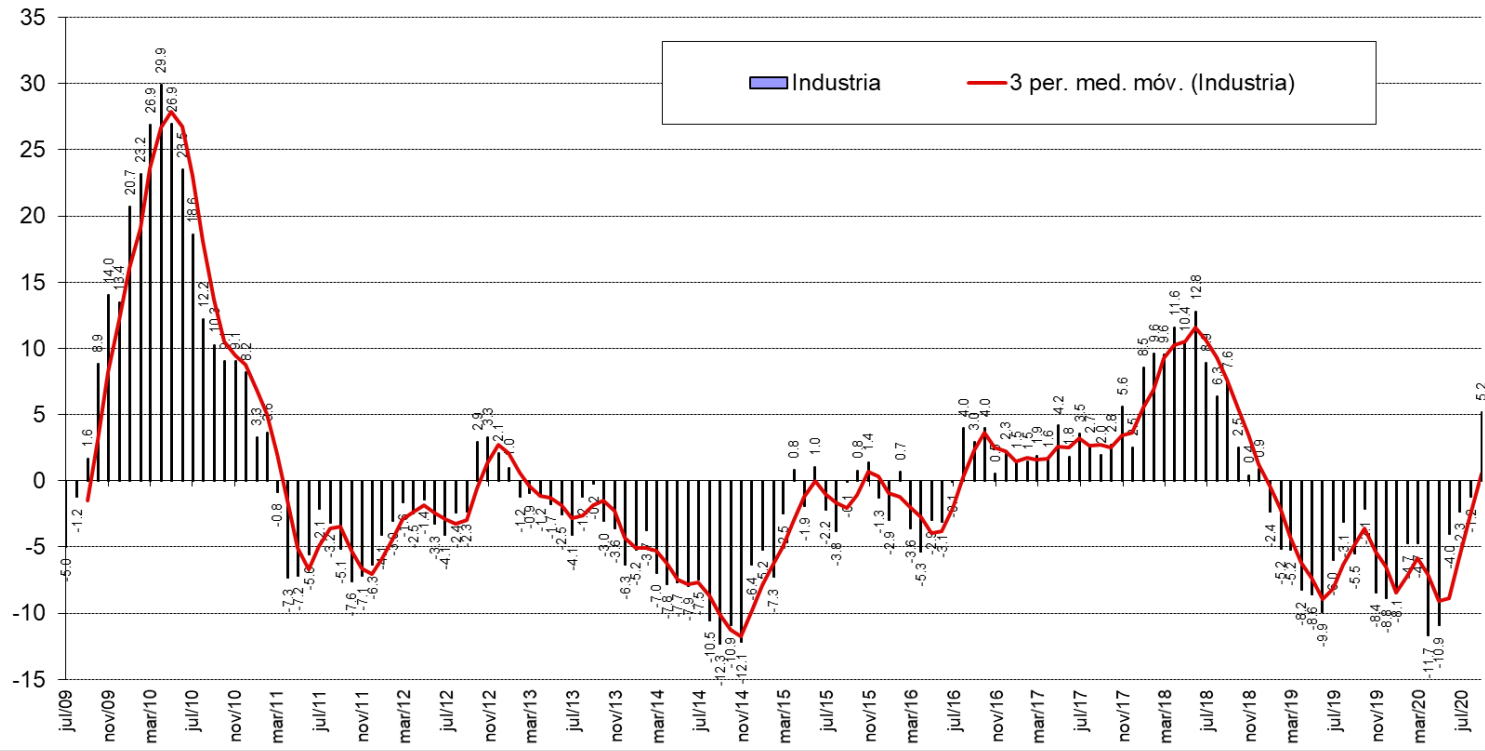
2.3 Industria Manufacturera

El sector manufacturero presentó un nivel superior al mes anterior, ubicándose en un nivel optimista (51,6). La producción actual aumentó respecto del mes pasado y se ubicó en 57,3 puntos, mientras que el nivel del subíndice de inventarios está levemente por sobre el nivel neutro (51,0). La demanda actual se presentó por debajo del nivel neutral (37,0). En el rango de expectativas, la producción esperada se posiciona por sobre del nivel neutral (68,8), y superior al mes anterior (aumentó en 6,0 puntos). Las expectativas de precios aumentaron respecto del mes anterior, y se ubicaron en un nivel de 57,3 puntos. Las presiones salariales alcanzaron 55,2 puntos. Los costos de producción aumentaron respecto del mes anterior (63,0). La generación esperada de empleo sectorial se presentó en un nivel inferior al neutral y superior al mes pasado (alcanzó 45,3 puntos). La situación económica del país se ve optimista alcanzando los 62,0 puntos, por sobre del promedio histórico, superior en 7,0 puntos respecto del mes pasado y superior en 7,5 punto respecto del mismo mes del año pasado. Los encuestados se posicionaron en un nivel de inflación esperada de 2,9%.

Cuadro N°3 Indicador de Difusión Sectorial: Industria Manufacturera

Pregunta	Industria Manufacturera												Variación		Promedio Histórico	Desv. Est. Histórica
	oct-19	nov-19	dic-19	ene-20	feb-20	mar-20	abr-20	may-20	jun-20	jul-20	ago-20	sept-20	Mes	12 Meses		
Situación Actual																
Producción	63.2	35.7	38.2	45.3	41.7	54.1	24.6	32.1	38.5	35.1	53.9	57.3	3.4	17.2	52.7	8.8
Inventarios	56.8	56.5	59.3	55.2	51.8	49.6	50.0	57.1	54.3	54.8	56.7	51.0	-5.6	-7.1	53.8	4.1
Demanda	35.5	30.0	24.0	29.7	34.9	34.8	28.8	22.8	28.8	24.0	27.8	37.0	9.2	4.5	40.6	10.0
Uso de Capacidad	68.6	63.7	64.9	67.9	68.7	70.9	62.1	62.9	60.6	58.9	64.4	65.2	0.8	-2.6	71.0	3.4
Situación General de la Empresa	47.0	32.6	34.8	41.9	42.7	41.0	32.6	32.6	36.5	34.6	37.8	36.5	-1.3	-6.3	49.6	8.5
Expectativas																
Producción	62.8	39.1	39.2	44.8	52.8	43.9	19.5	33.9	43.3	56.7	62.8	68.8	6.0	3.9	57.9	9.5
Precios	54.7	58.3	63.2	51.2	58.3	61.9	52.1	49.6	49.5	47.1	51.7	57.3	5.6	6.8	55.3	6.4
Salarios	59.4	63.5	63.2	59.9	57.8	57.8	38.1	41.1	44.2	46.2	47.8	55.2	7.4	-4.3	60.8	5.1
Costos	63.7	72.2	82.8	70.3	72.5	78.3	70.8	62.1	62.5	60.6	58.9	63.0	4.1	-0.5	67.3	8.6
Empleo	42.3	35.2	30.4	36.0	38.5	35.2	25.0	27.2	31.7	32.7	40.0	45.3	5.3	5.7	46.1	8.3
Inversiones	54.3	40.9	38.2	34.9	35.3	37.7	23.7	26.3	29.3	35.1	40.0	44.8	4.8	-8.4	55.5	10.8
Situación Económica Global del País	63.7	13.5	11.8	23.8	24.8	19.3	8.1	14.7	20.2	35.1	55.0	62.0	7.0	7.5	51.1	22.8
Situación General del Negocio	61.5	33.0	32.8	42.4	46.3	37.7	16.9	33.9	39.4	53.4	57.8	63.0	5.2	7.2	59.0	11.8
Inflación Esperada 12 meses	2.8	3.1	3.8	3.5	3.4	3.5	3.8	3.3	3.2	2.9	2.8	2.9	0.1	0.0	3.6	1.0
Indice de Difusión Sectorial	47.2	37.5	34.6	39.7	45.3	43.0	32.8	33.2	39.3	42.0	44.6	51.6	6.9	5.2	48.2	6.9

Figura 5. Variación % respecto igual mes del año anterior: Sector Industrial

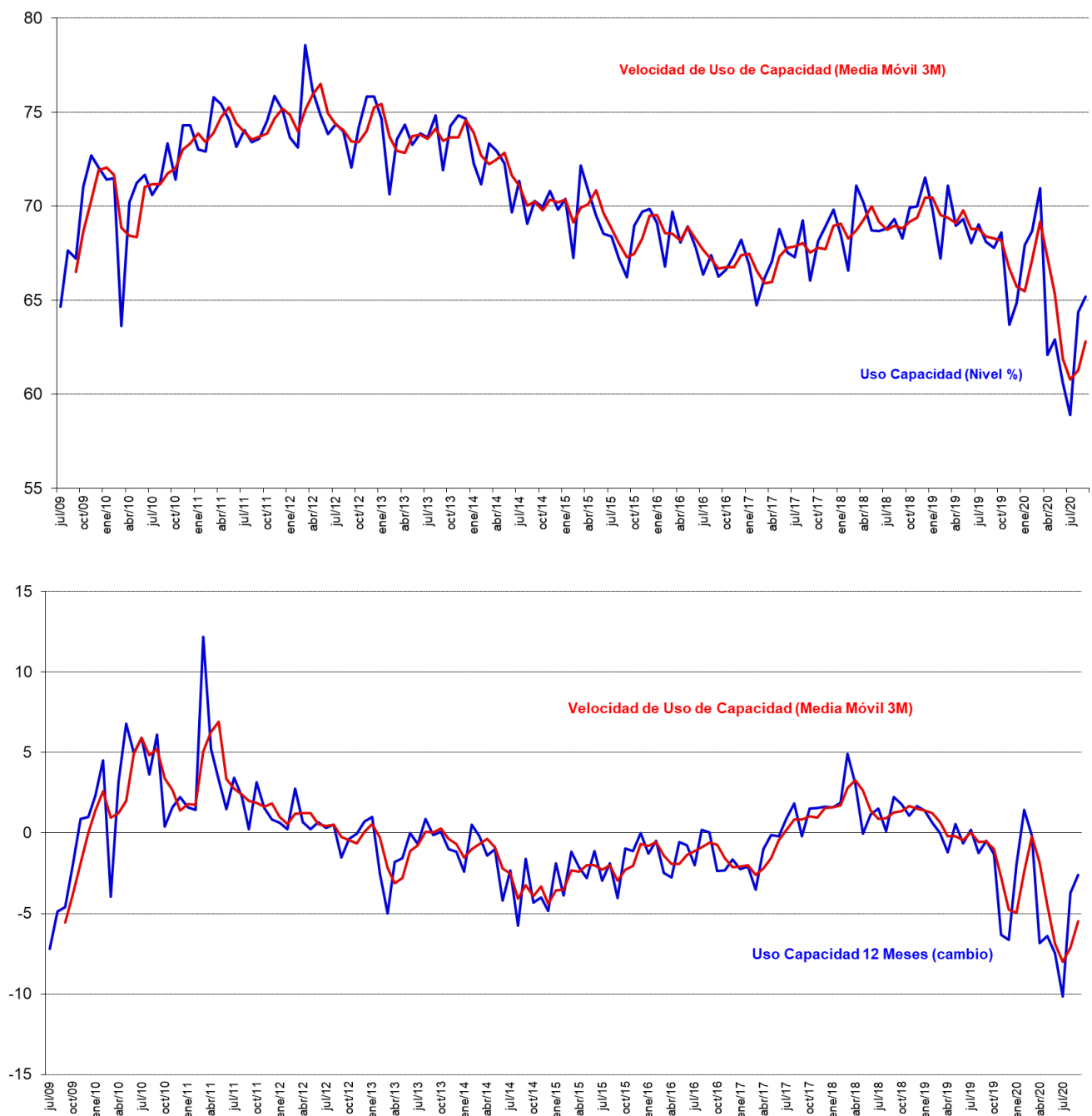


2.3.1 Análisis Uso de Capacidad Instalada de la Industria Manufacturera

El uso de capacidad instalada es un indicador importante al momento de evaluar la capacidad de respuesta del sector frente a shocks de demanda y oferta, de manera que se puede determinar la capacidad ociosa existente y, por ende, las posibilidades de alzas de precios y variación de empleo y producción que las empresas puedan implementar como manera de manejar eficientemente su stock de inventarios.

El uso de la capacidad instalada del sector aumentó con respecto del mes pasado alcanzando un nivel de 65,2% de uso. El sector está bajo su capacidad promedio histórica de 71,0%, y fuera de los márgenes de variabilidad (al presentar una desviación estándar histórica de 3,4 puntos en el uso de capacidad).

Figura 6. Uso de Capacidad Instalada 3 y 12 Meses y Promedios Móviles (figura inferior)



2.4 Minería

El indicador sectorial alcanzó los 63,7 puntos, superior al mes pasado, ubicándose por sobre de su promedio histórico, y presentando un nivel de variabilidad de 7,7 puntos.

El subíndice de producción actual alcanzó un nivel por debajo del neutral de 16,9 puntos, inferior al mes anterior en 70,0 puntos, y 66,6 puntos inferior a su nivel del mismo mes del año pasado. Dentro de los indicadores de minería, producción actual es un sub-índice que presenta un alto nivel de volatilidad alcanzando una desviación histórica de 25,6 puntos. Por su parte el subíndice de inventarios presentó un nivel de 50,0 puntos, inferior al mes pasado. El índice de demanda que enfrentó el sector señala un nivel superior al neutral con 53,0 puntos. La situación general actual de la empresa está sobre el nivel neutral (88,0), similar al mes anterior.

En la subsección de expectativas, la producción esperada para los próximos meses presenta un indicador superior al nivel neutral con 88,0 puntos (38,5 puntos superior al mes anterior), superior a su promedio histórico de 72,6 puntos y manteniendo una fuerte variabilidad de 19,7 puntos de desviación estándar. Las expectativas de costos de insumos aumentaron levemente, con un nivel de 50,9 puntos. El sector se encuentra por sobre el nivel neutral respecto de la economía chilena con un nivel de expectativas de 87,3 puntos.

Cuadro N°4 Indicador de Difusión Sectorial: Minería

Pregunta	Minería												Variación		Promedio Histórico	Desv. Est. Histórica
	oct-19	nov-19	dic-19	ene-20	feb-20	mar-20	abr-20	may-20	jun-20	jul-20	ago-20	sept-20	Mes	12 Meses		
Situación Actual																
Producción	88.7	80.7	79.4	11.3	41.1	91.2	35.2	77.1	74.9	76.8	86.9	16.9	-70.0	-66.6	62.9	25.6
Inventarios	50.0	53.0	51.0	49.2	55.3	53.5	50.0	50.0	55.2	54.5	54.4	50.0	-4.4	-0.8	49.7	5.1
Demanda	52.3	56.7	51.5	51.5	56.8	53.7	59.5	58.8	58.1	59.0	58.7	53.0	-5.7	-0.3	61.9	13.1
Uso de Capacidad	94.7	93.8	95.0	96.1	95.1	95.6	93.7	93.2	94.4	93.3	94.2	94.6	0.4	-0.2	94.3	2.2
Situación General de la Empresa	84.9	84.4	85.7	86.4	85.7	86.1	40.7	75.1	77.1	77.5	78.9	88.0	9.1	2.1	85.3	10.4
Expectativas																
Producción	92.3	50.2	11.7	82.6	83.4	57.5	72.0	83.2	74.9	46.5	49.5	88.0	38.5	-7.9	72.6	19.7
Precios	50.8	54.7	51.7	53.2	47.9	49.5	44.3	49.3	43.5	47.9	47.3	50.2	2.9	0.2	48.5	9.7
Costos	50.8	53.0	53.8	54.0	47.0	50.0	48.5	50.0	45.6	49.4	47.3	50.9	3.7	1.2	57.3	15.2
Salarios	53.2	85.9	51.7	85.7	87.2	50.7	47.8	47.8	45.6	83.3	50.7	84.8	34.1	-4.4	80.0	12.8
Empleo	50.8	48.7	44.9	45.5	50.2	50.0	37.5	46.3	44.1	39.5	82.3	47.0	-35.3	-2.4	51.7	11.4
Inversiones	54.5	86.6	87.9	90.2	86.4	89.0	37.7	86.8	86.7	87.3	86.5	91.0	4.5	-1.4	87.5	11.2
Situación General de la Empresa	54.7	85.1	85.7	87.2	87.2	53.1	72.2	83.2	88.9	83.5	90.5	91.0	0.5	-0.8	60.7	14.1
Situación Económica Global del País	85.5	70.8	75.1	73.6	74.3	74.2	71.4	72.9	82.3	74.5	83.3	87.3	4.0	-0.3	66.9	21.1
Indice de Difusión Sectorial	64.8	51.3	37.4	61.6	61.6	52.6	60.5	64.0	59.3	50.3	51.3	63.7	12.4	-2.5	61.7	7.7

Figura 7. Variación % respecto igual mes del año anterior: Sector Minería

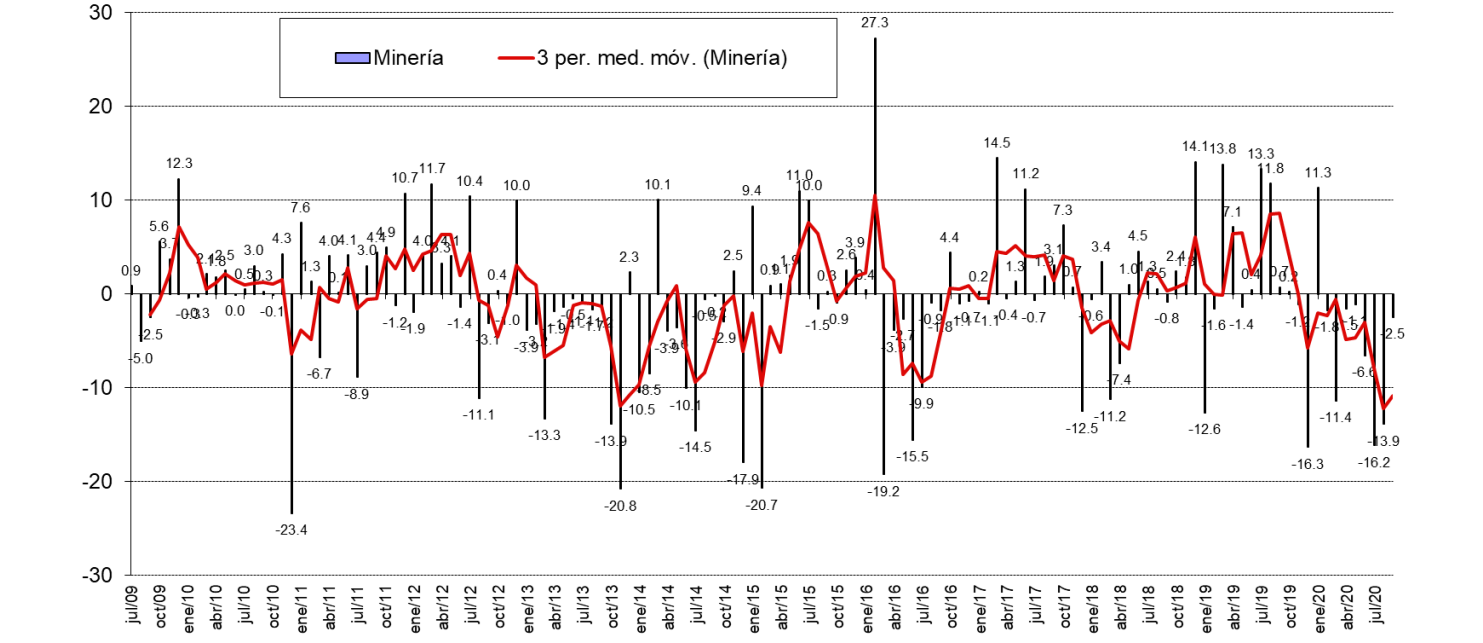
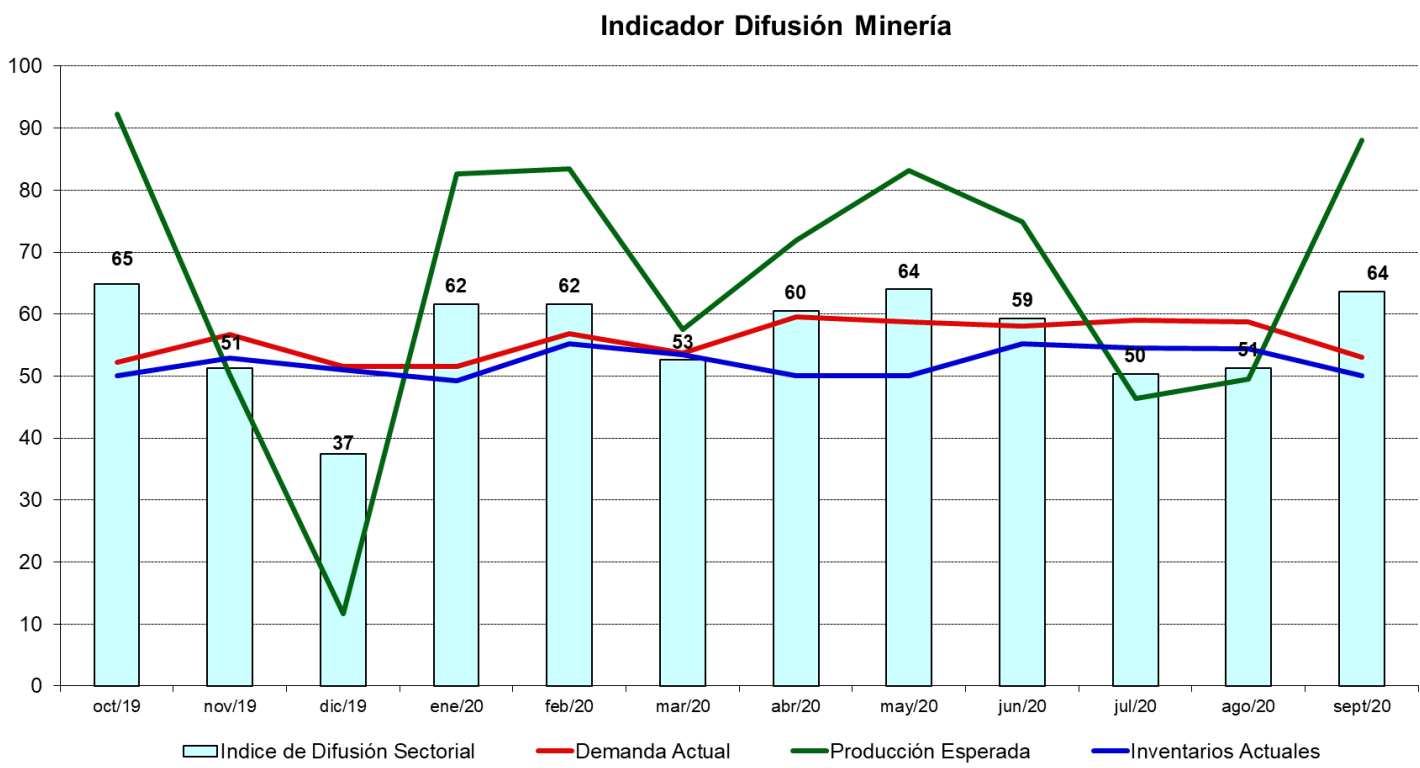


Figura 8. Indicador Difusión del Sector Minería



3 Análisis por Variables Individuales

Los índices que presentan las mayores variaciones respecto al mes pasado fueron: Producción Actual (-33,3), Salarios (15,5) y Producción o Ventas Esperadas (15,3); en frecuencia anual los mayores cambios se produjeron en Producción Actual (-24,7), Situación Actual Empresa (-9,7) y Salarios (-7,1).

Cuadro N°5. Indicadores de Confianza Sectorial: Variables Individuales

Indicador		Sept 2020	Ago 2020	Sept 2019	Cambio Mes Anterior	Cambio en 12 Meses
Actual	Producción Actual	37.1	70.4	61.8	-33.3	-24.7
	Demanda	42.3	39.3	41.5	3.0	0.7
	Inventarios	52.2	57.0	55.4	-4.7	-3.1
	Uso de Capacidad	79.9	79.3	81.3	0.6	-1.4
	Situación Actual Empresa	48.1	43.8	57.9	4.3	-9.7
Expectativas	Producción o Ventas Esperada	73.0	57.6	74.2	15.3	-1.3
	Precios Venta	49.1	46.1	52.8	3.0	-3.7
	Salarios	60.6	45.2	67.7	15.5	-7.1
	Empleo	44.9	48.7	46.2	-3.8	-1.3
	Costos Insumos	55.7	53.5	61.4	2.2	-5.8
	Inversiones	59.0	55.0	64.9	4.0	-5.9
	Situación General del Negocio	63.8	57.9	64.1	5.9	-0.3
	Situación Económica Global del País	59.3	52.7	60.7	6.7	-1.4
	Inflación Esperada 12 meses	2.9	2.9	2.8	0.0	0.1

Figura 9. Indicadores Sectoriales por Concepto: Nivel Actual

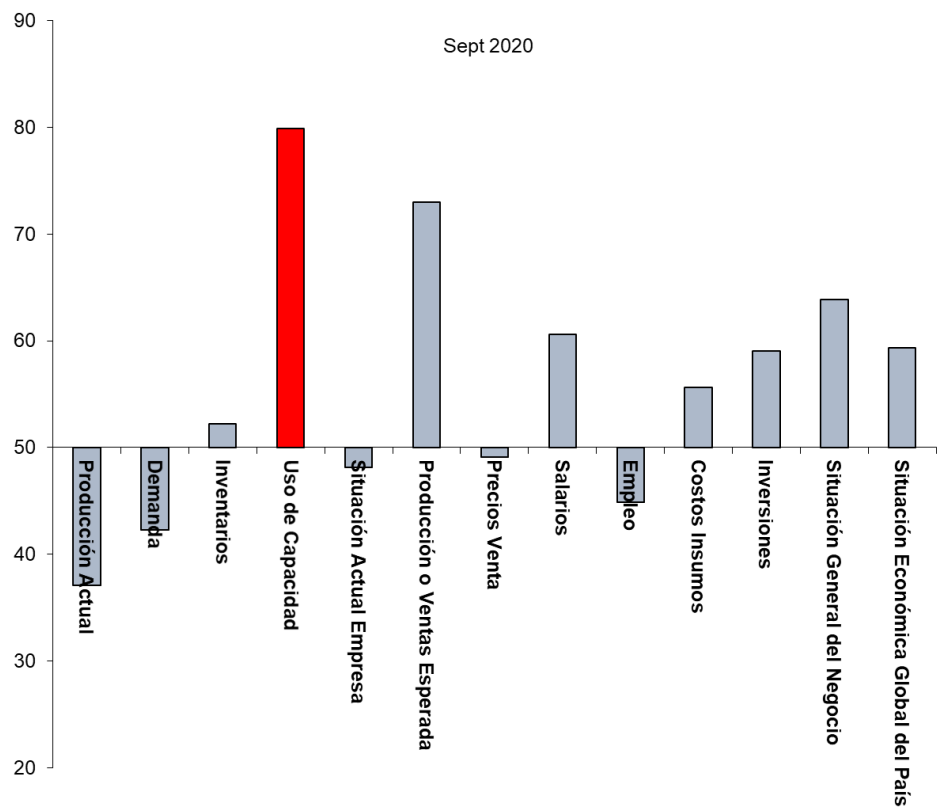


Figura 10. Indicadores Sectoriales por Concepto: Comparación Mes Anterior

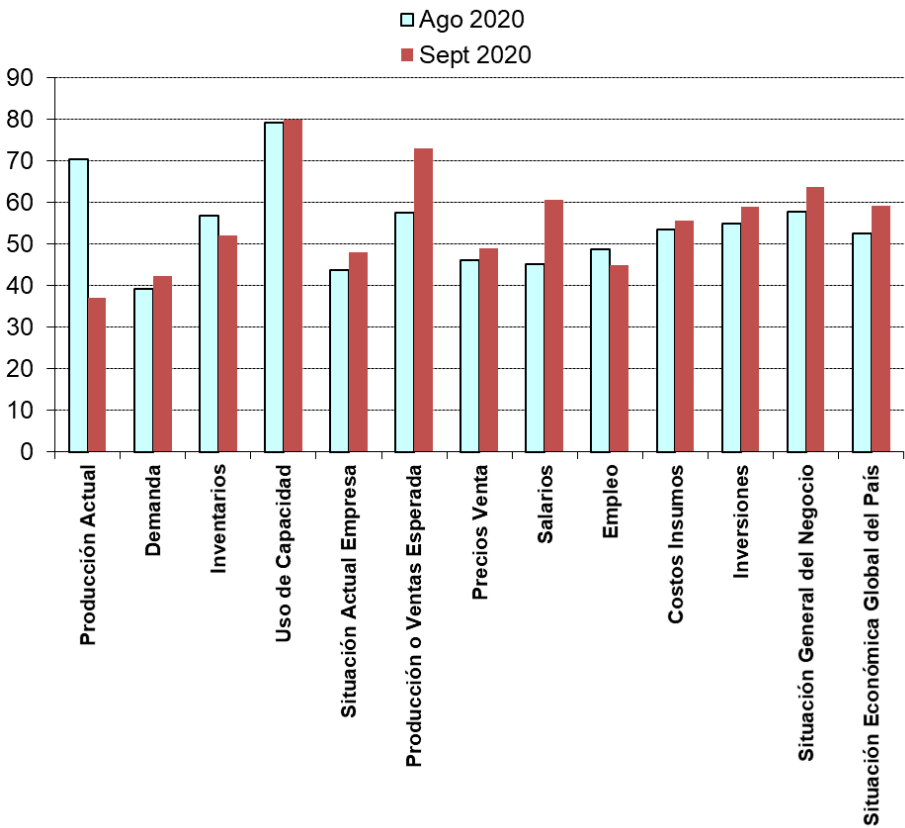
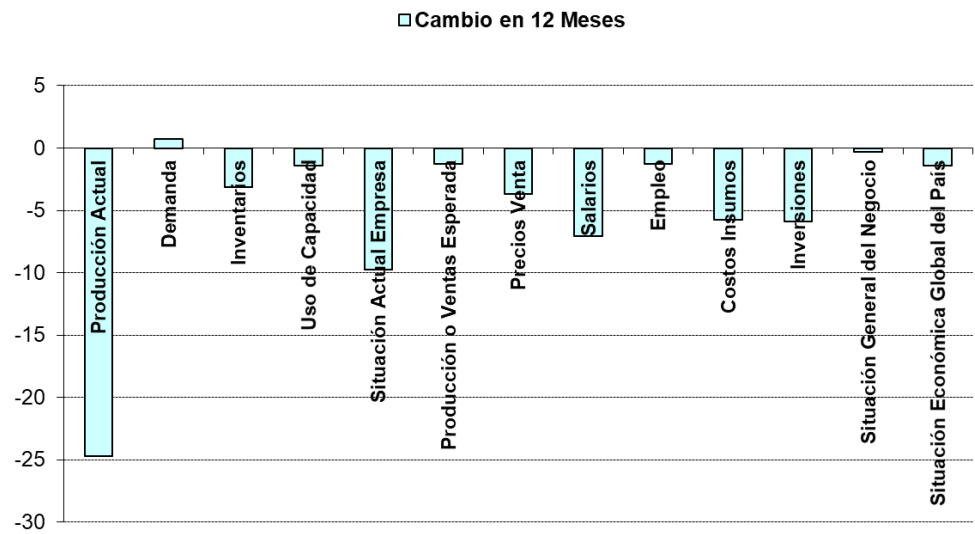


Figura 11. Indicadores Sectoriales por Concepto: Cambio en 12 Meses



3.1 Expectativas de Situación Económica Chilena y Empresarial

Analizando la dinámica de los sub-índices agregados para la situación esperada de la economía versus la situación esperada para las empresas, podemos ver una alta correlación, visualizándose una dinámica muy similar entre ambos índices (ver Figura 12a y 12b).

Las expectativas de la situación esperada de la empresa se presentaron optimistas con 63,8 puntos. La situación económica del país esperada presentó un nivel optimista de 59,3 puntos.

Si excluimos al sector Minería las expectativas de la economía chilena aún presentan una alta correlación: las perspectivas económicas son neutrales (ver 12.b) alcanzando un nivel de 50,0 puntos versus los 59,3 puntos que alcanza el indicador a nivel agregado (incluyendo Minería).

Figura 12a. Índice Expectativas de Economía Chilena y Situación Esperada de la Empresa

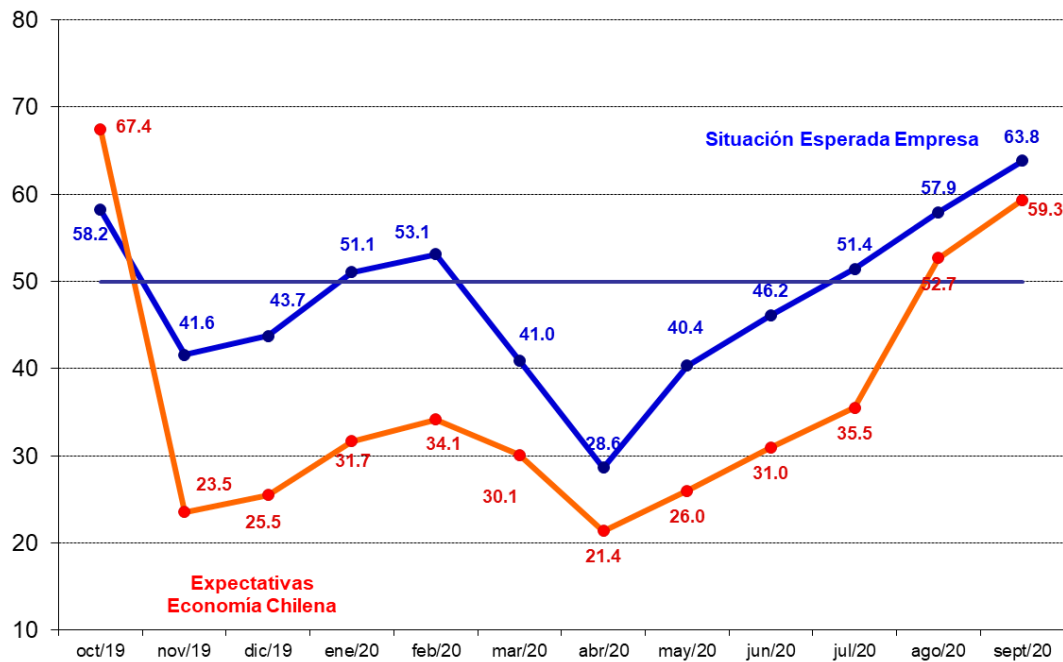


Figura 12b. Índice Expectativas de Economía Chilena Agregada y Excluyendo Minería

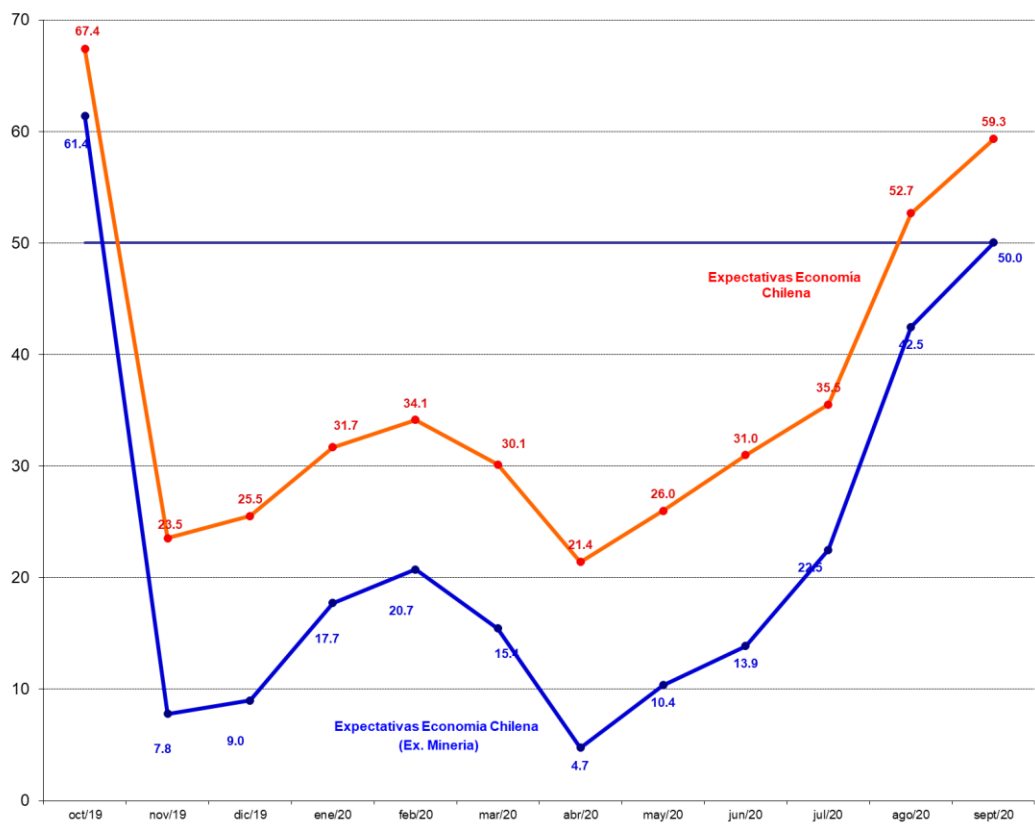


Figura 13a. Índice Expectativas de Economía Chilena e Inversión Planeada (Cambio 12 meses)

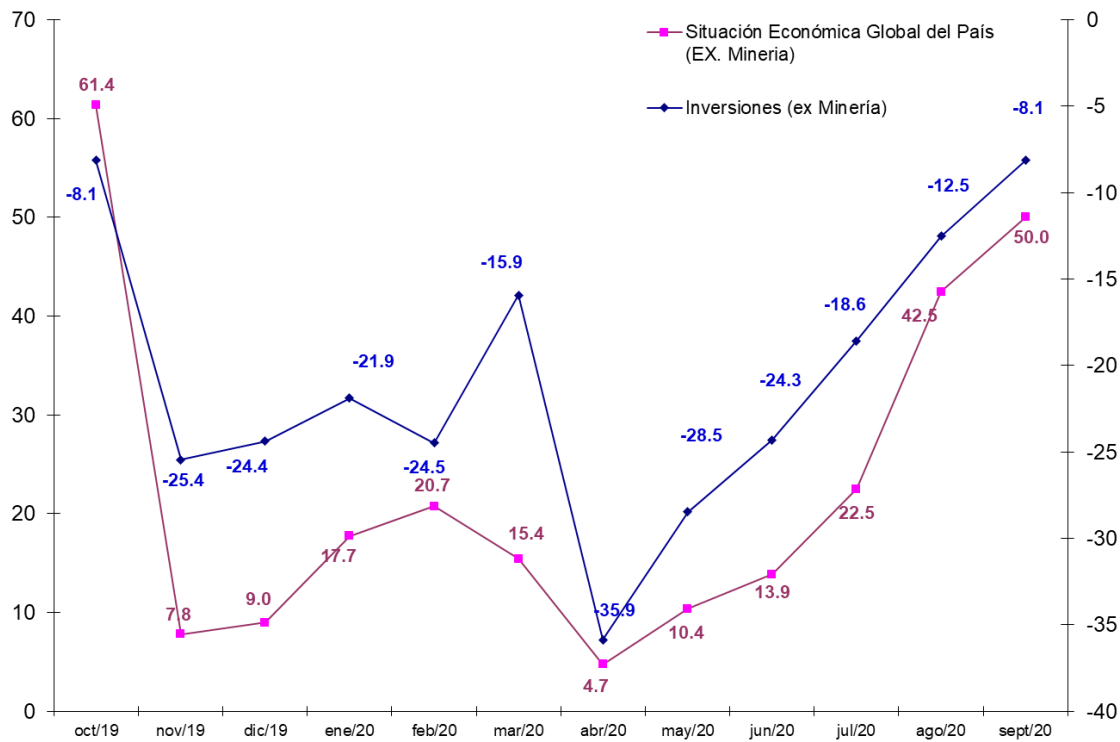


Figura 13b. Índice de Demanda Actual y Situación Actual del Negocio

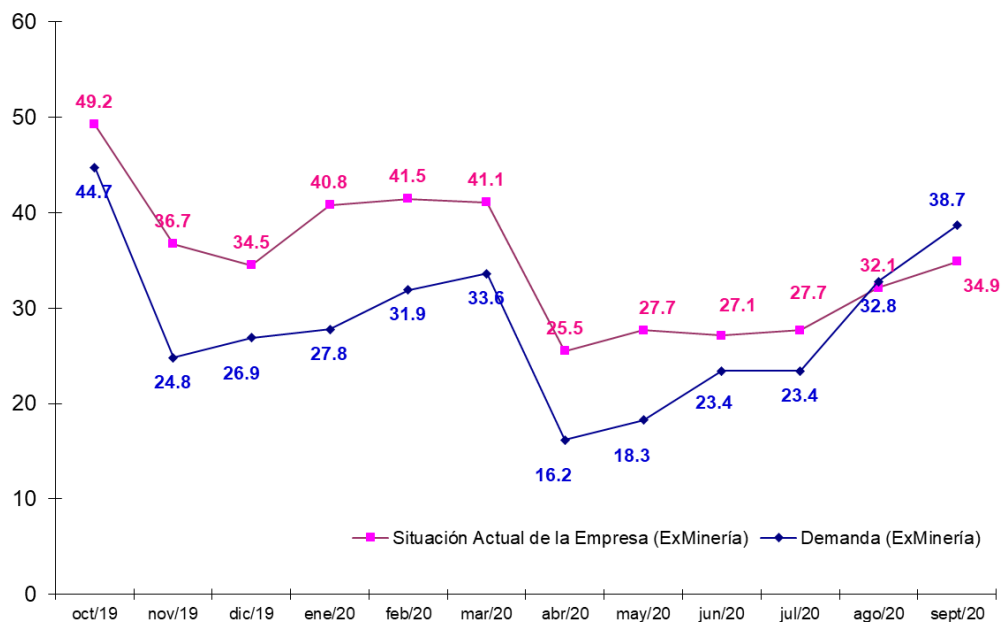
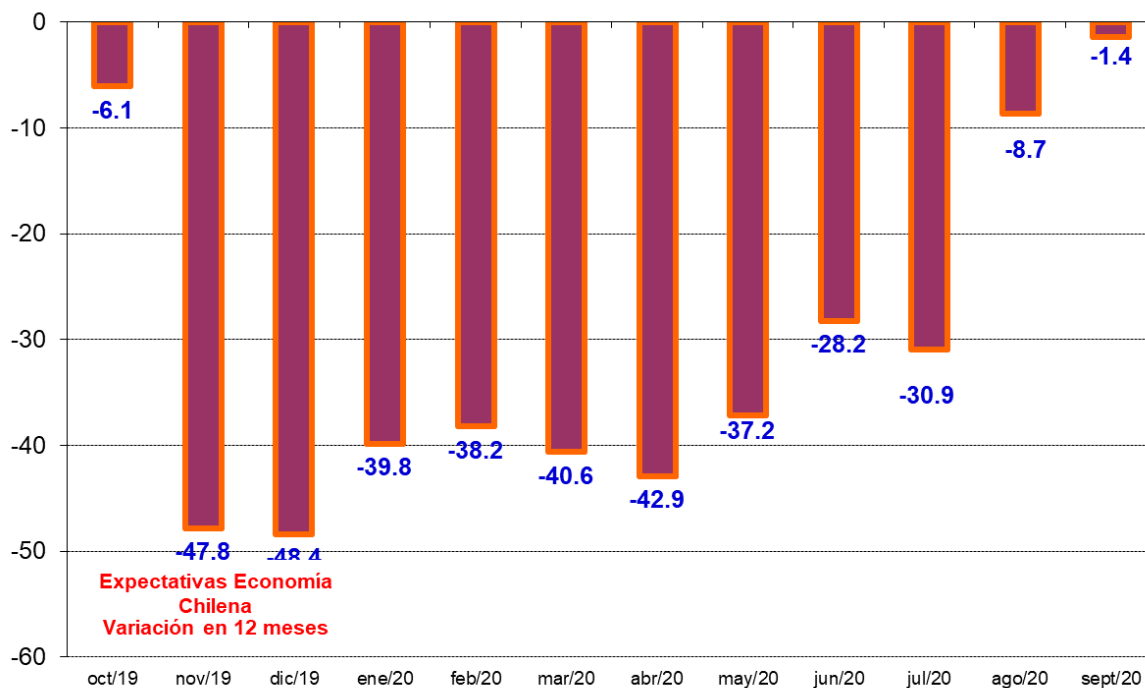


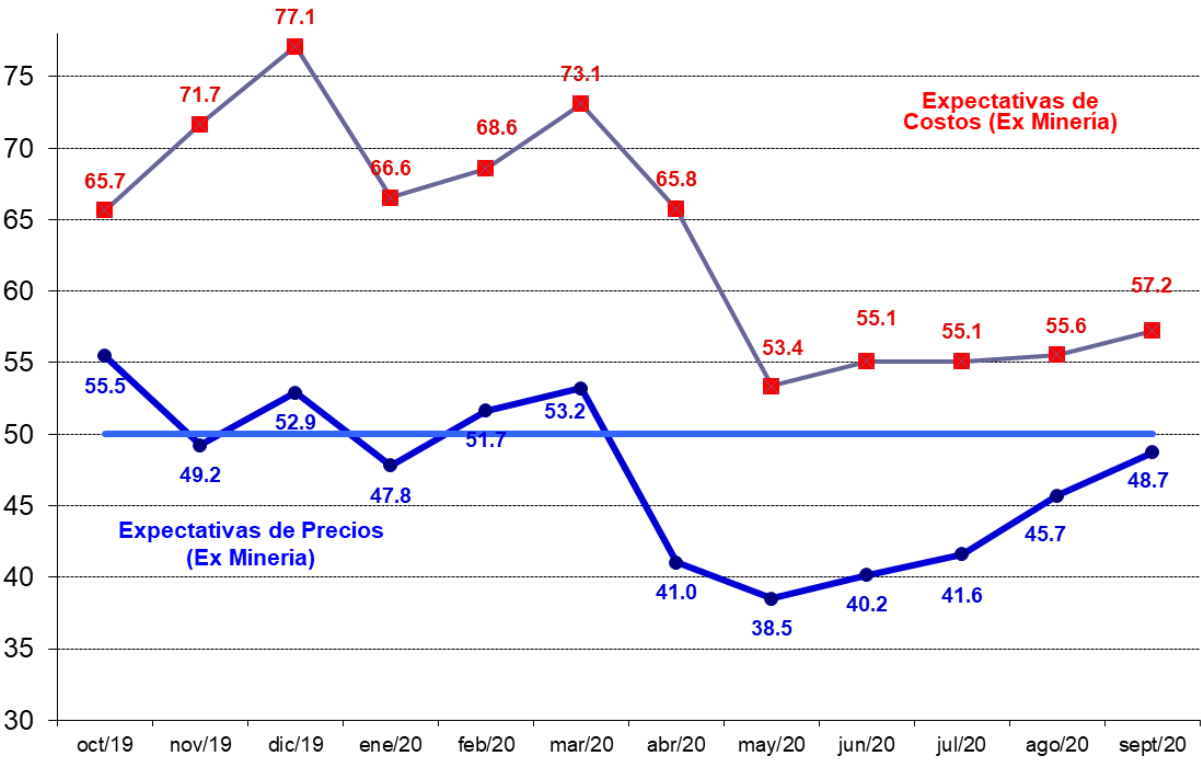
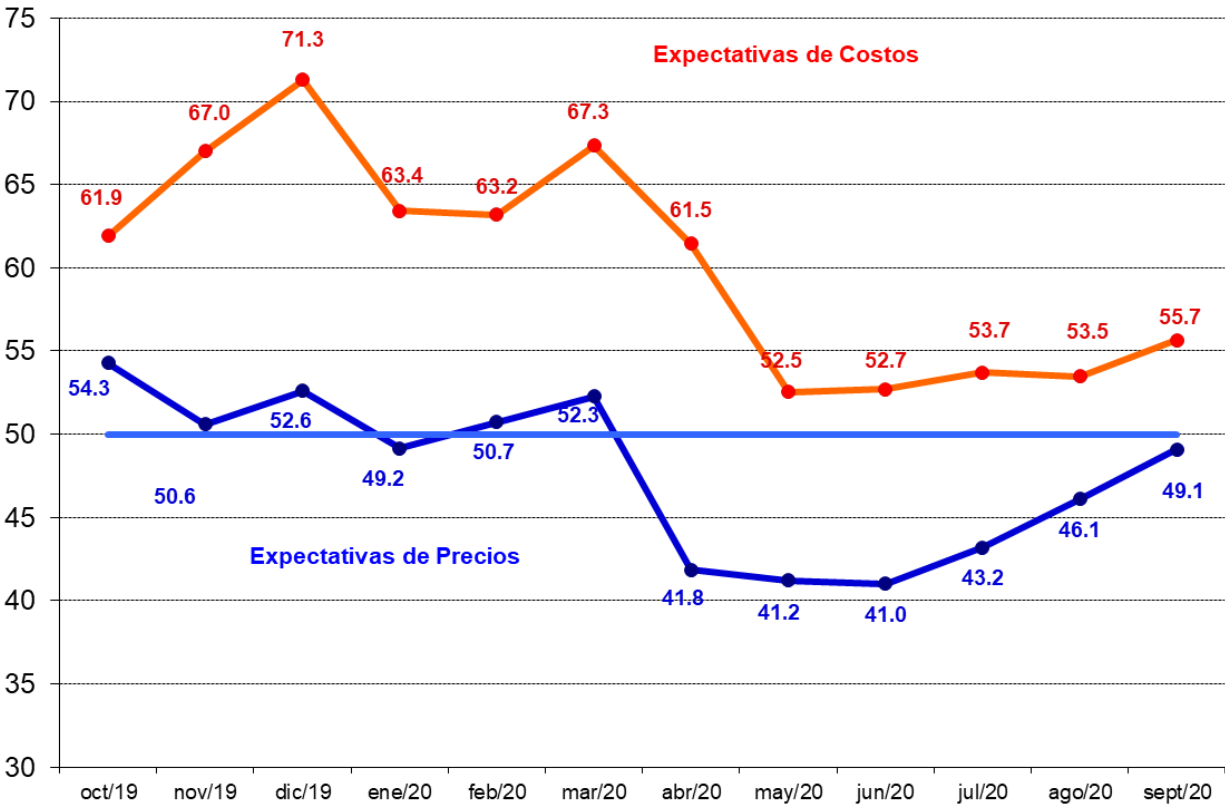
Figura 14. Evolución Índice Expectativas de Economía Chilena (Variación en 12 Meses)



3.2 Encuesta de Costos e Inflación Esperada

Como una forma de evaluar la dinámica de la inflación esperada, las Figuras 15a y 15b pueden ser utilizadas para monitorear las presiones inflacionarias y para correlacionarlas con la pregunta de costos. Se observa una correlación positiva de ambos índices, durante la mayor parte del tiempo. Durante este mes los subíndices de costos y precios se ubican en 55,7 y 49,1 puntos respectivamente. Este análisis sigue una dinámica similar si se excluye el sector Minería, tal como se observa en la figura 15b.

Figura 15a y 15b. Índice de Precios y Costos Esperados Sectoriales (Figura inferior excluye sector Minería)

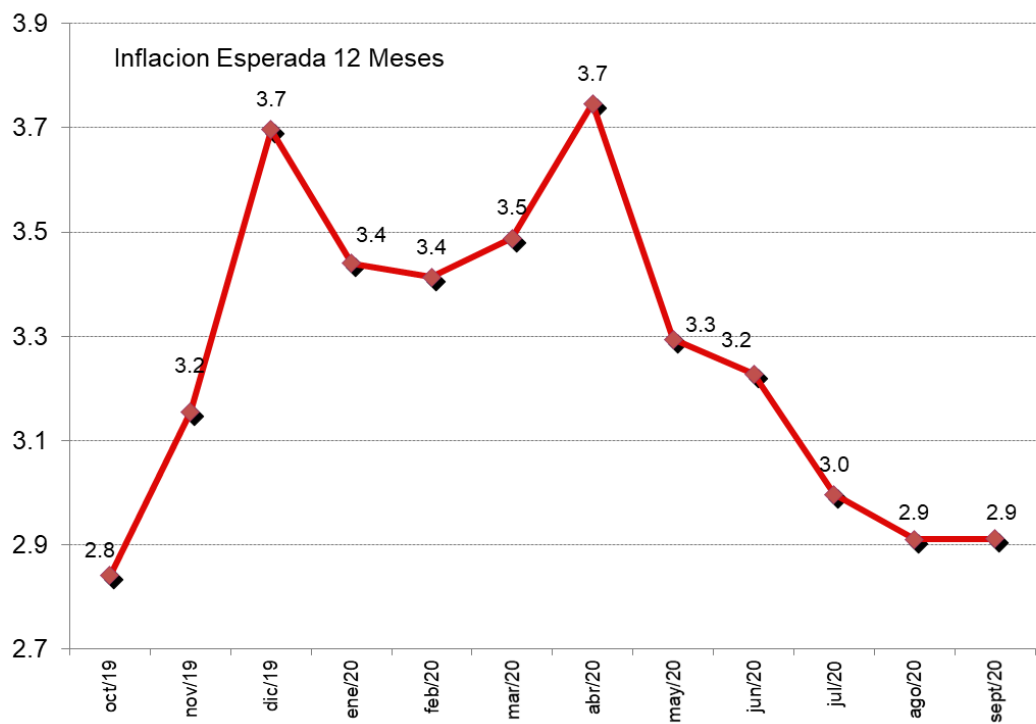


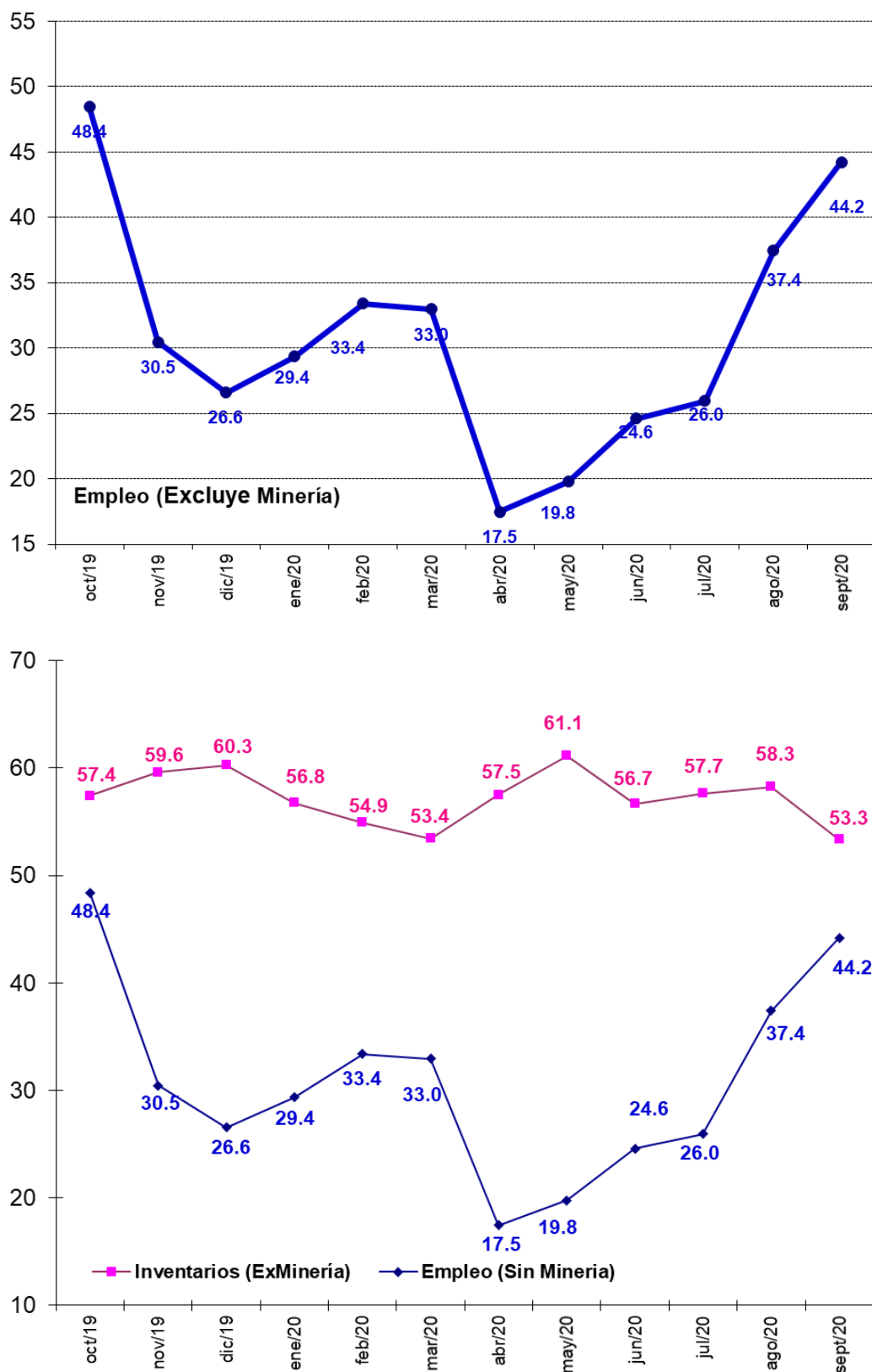
Inflación Esperada y Empleo

Respecto de la pregunta correspondiente a las *expectativas de inflación para los próximos 12 meses*, de los resultados de la encuesta se observa una distribución estadística con sesgo y curtosis. Hacia septiembre de 2011 la inflación se encontraba en rango del 3,5%. Posteriormente, ya en noviembre del mismo año las presiones de inflación comienzan a aumentar, ubicándose en 3,8%. A partir de abril de 2012, comienzan nuevamente a caer hasta junio de 2013, cuando crecen nuevamente. Durante el 2014 continúa la tendencia al alza, alcanzando en diciembre de 2014 expectativas de 4,1% de inflación. En enero del 2015 las expectativas de inflación vuelven a disminuir, ubicándose en 3,7%. En abril del mismo año las expectativas de inflación vuelven a elevarse hasta 3,9%, manteniéndose alrededor de dicho valor hasta Julio con un valor de 3,9%. En el mes de agosto del año 2015 las expectativas de inflación vuelven a aumentar hasta 4,2%, alcanzando un nivel de 4,4% entre septiembre y octubre para luego comenzar a disminuir. La inflación esperada ha continuado disminuyendo hasta enero del 2017, donde se ha mantuvo hasta mayo del mismo año en 3,2%. La inflación esperada continuó disminuyendo hasta enero del 2018 (2,7%), para posteriormente, comenzar a incrementarse paulatinamente. En diciembre de 2019 la inflación esperada para los próximos 12 meses fue de 3,7%.

Las expectativas de inflación promedio para los 12 meses próximos para el sector Comercio e Industria alcanzaron un 2,92%. La mediana se ubica en 2,85% para Comercio e Industria (Figuras 16 y 17 y cuadro 6). Estadísticamente se observan niveles significativos de curtosis y sesgo para los sectores Industrial y Comercio.

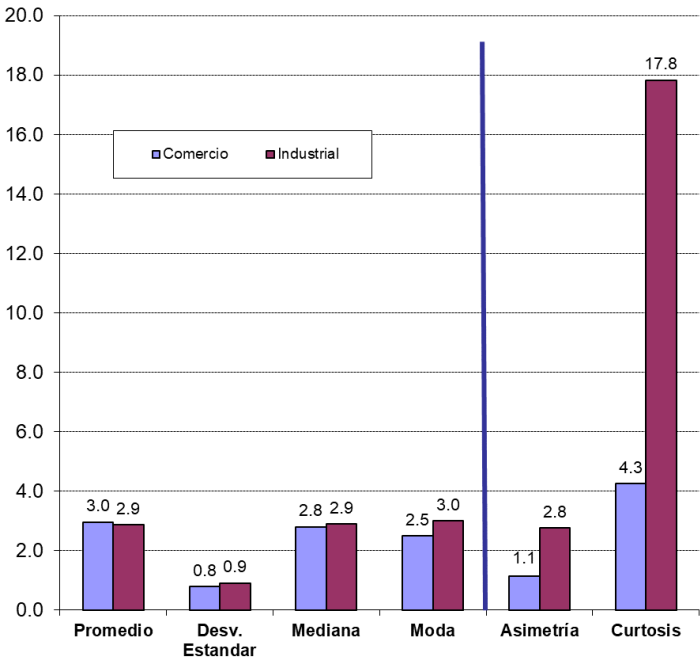
Figura 16. Inflación Esperada en 12 meses (Comercio e Industria), Generación de Empleo (Excluyendo Minería) e Inventarios





Si finalmente observamos las Figura 16 (empleo e inventarios y empleo), podemos ver por otra parte que la generación de empleo sectorial aumentó ligeramente respecto del mes pasado, alcanzando un indicador promedio de 44,2 puntos (excluyendo Minería).

Figura 17. Estadísticos de la Inflación Esperada en 12 meses Sectoriales



Cuadro N°6. Descripción Estadística de la Inflación Esperada

Inflación Esperada 12 meses			
Estadístico	Sector		Promedio Ponderado
	Comercio	Industrial	
Promedio	2.96	2.86	2.92
Desv. Estandar	0.78	0.91	0.84
Test Inflacion = 3	-0.55	-1.49	-0.98
P-Value Test $\rho = 3$	0.5845	0.1359	0.3804
Muestra	115	96	106
Mediana	2.80	2.90	2.85
Moda	2.50	3.00	2.73
Asimetría	1.15	2.76	1.88
Test Sesgo	5.03	11.02	7.76
P-Value S=0	0.0000	0.0000	0.0000
Curtosis	4.25	17.82	10.43
Test Curtosis	2.74	29.65	14.98
P-Value C=3	0.0061	0.0000	0.0033

Muestra

Este mes la muestra alcanzó a 283 encuestados lo que corresponde al 46,3% de la muestra referencial.

Cuadro N°7 Base Muestral

Población			
Sector	BOCh	Encuestadas	%
Comercio	200	115	57.5%
Construcción	100	61	61.0%
Industria	300	96	32.0%
Minería	11	11	100.0%
Totales	611	283	46.3%