

Indicador Mensual de Confianza Empresarial | IMCE

Informe Mayo 2020



Resumen Ejecutivo ¹

El Indicador Mensual de Confianza Empresarial (IMCE) este mes alcanzó un nivel de 34,28 puntos; 2,54 puntos por sobre el mes pasado, posicionando a las expectativas empresariales globales en un nivel pesimista. Todos los sectores experimentaron ligeros aumentos con respecto al mes anterior pero aún manteniendo una posición pesimista, a excepción del sector Minería que se mantiene optimista.

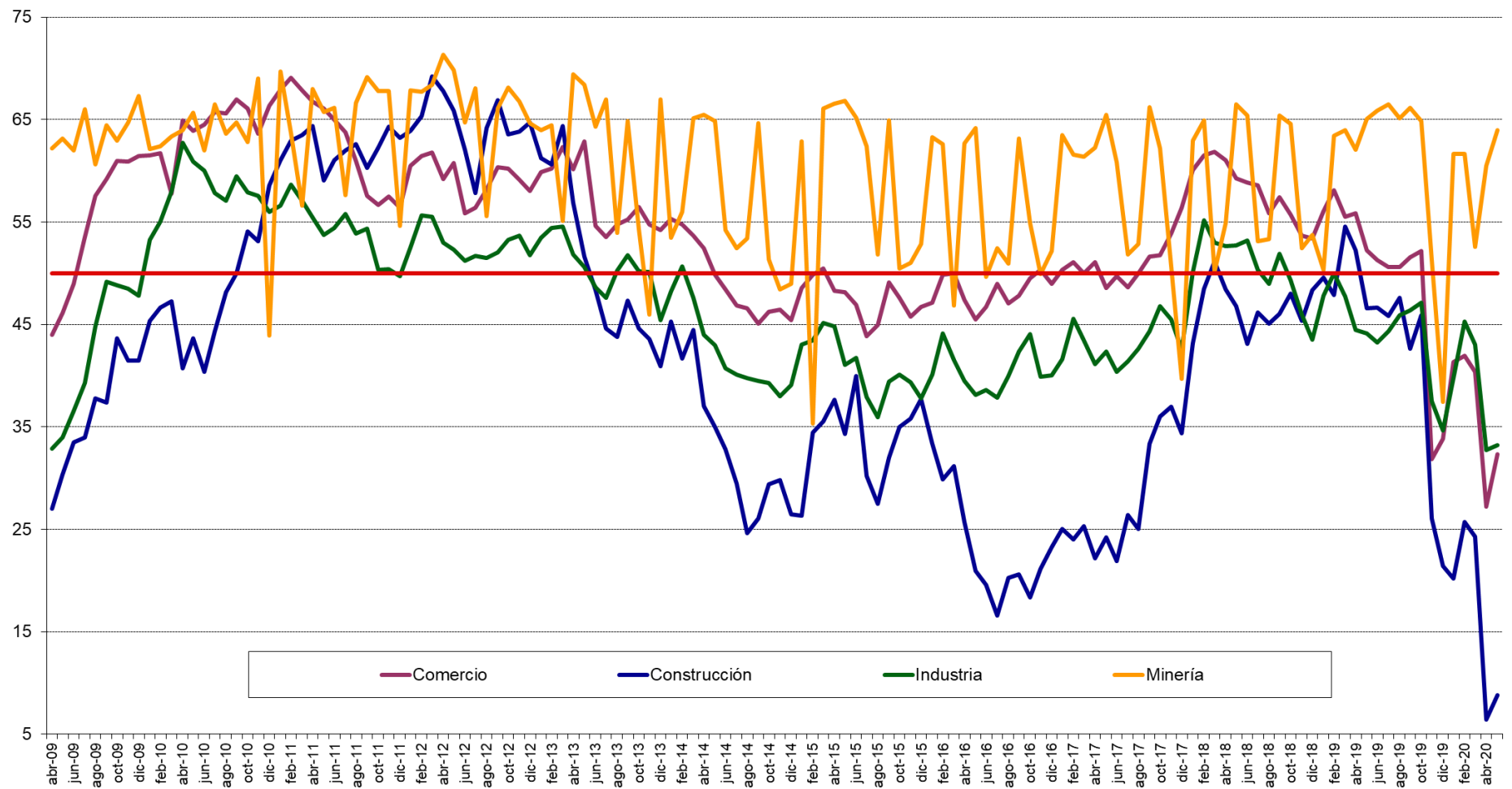
Las presiones de salarios aumentaron ligeramente con respecto al mes anterior (2,8 puntos superior), al igual que las expectativas sobre empleo (3,9 puntos superior), y la producción esperada se ubicó en 49,9 puntos, superior al mes anterior. El uso de la capacidad instalada alcanzó un 78,1% de uso, similar al mes pasado. La inflación esperada se ubicó en 3,3%, inferior al mes anterior en 0,5 puntos.

La demanda actual alcanzó 28,4 puntos, similar al mes anterior. Los inventarios se ubicaron sobre el nivel deseado alcanzando 57,4 puntos (levemente superior al mes anterior), las presiones de costos disminuyeron con respecto al mes pasado y alcanzaron los 52,5 puntos, la situación general del negocio alcanzó un nivel de 40,4, superior al mes pasado en 11,7 puntos, y la apreciación general sobre la economía chilena se ubica en niveles pesimistas, con 26,0 puntos, superior al mes anterior en 4,6 puntos.

	Comercio	Construcción	Industria	Minería	IMCE
abr-16	47.38	25.70	39.50	62.68	43.32
may-16	45.49	20.95	38.10	64.16	41.72
jun-16	46.72	19.59	38.62	49.67	39.24
jul-16	48.99	16.57	37.86	52.47	39.50
ago-16	47.07	20.25	39.93	50.95	40.18
sept-16	47.80	20.57	42.34	63.15	43.63
oct-16	49.53	18.35	44.04	54.87	42.73
nov-16	50.35	21.15	39.90	49.94	40.97
dic-16	48.99	23.26	40.05	52.15	41.49
ene-17	50.34	25.00	41.61	63.51	44.88
feb-17	51.05	23.99	45.56	61.55	45.98
mar-17	50.00	25.32	43.41	61.36	45.12
abr-17	51.09	22.14	41.09	62.24	44.11
may-17	48.57	24.21	42.32	65.49	44.93
jun-17	49.74	21.88	40.40	60.86	43.20
jul-17	48.63	26.37	41.40	51.79	42.41
ago-17	50.00	25.00	42.65	52.82	43.17
sept-17	51.63	33.33	44.29	66.23	48.26
oct-17	51.76	35.98	46.79	62.21	48.96
nov-17	53.86	36.97	45.51	50.66	47.01
dic-17	56.42	34.38	42.56	39.66	44.00
ene-18	60.08	43.18	50.15	62.96	53.79
feb-18	61.52	48.46	55.17	64.95	57.38
mar-18	61.86	51.15	52.97	50.13	54.34
abr-18	61.06	48.39	52.67	54.88	54.41
may-18	59.29	46.77	52.70	66.47	55.87
jun-18	58.87	43.08	53.16	65.40	55.05
jul-18	58.55	46.19	50.31	53.14	52.16
ago-18	55.84	45.09	48.99	53.35	50.82
sept-18	57.39	46.05	51.89	65.40	54.75
oct-18	55.68	47.98	49.28	64.60	53.55
nov-18	53.64	45.34	45.95	52.46	49.01
dic-18	53.39	48.33	43.48	53.76	48.81
ene-19	56.02	49.58	47.79	50.33	50.67
feb-19	58.09	47.86	50.00	63.39	54.17
mar-19	55.47	54.58	47.74	63.93	54.01
abr-19	55.85	52.24	44.44	62.02	52.08
may-19	52.22	46.58	44.09	65.05	50.56
jun-19	51.25	46.62	43.25	65.85	50.16
jul-19	50.62	45.83	44.31	66.47	50.36
ago-19	50.62	47.60	45.87	65.13	51.02
sept-19	51.59	42.65	46.40	66.12	50.74
oct-19	52.16	45.90	47.15	64.84	51.52
nov-19	31.83	26.09	37.54	51.30	36.58
dic-19	33.85	21.43	34.64	37.42	32.53
ene-20	41.36	20.18	39.73	61.64	40.67
feb-20	41.97	25.69	45.26	61.64	43.91
mar-20	40.38	24.26	43.03	52.57	40.70
abr-20	27.21	6.43	32.77	60.50	31.74
may-20	32.30	8.80	33.18	63.98	34.28

¹ La composición específica de todos los indicadores de confianza que aquí se comentan se encuentra en el Anexo Técnico disponible en www.icare.cl y www.uai.cl.

Figura 0.
Evolución del IMCE por sector económico



1 Evolución del IMCE

El Indicador Mensual de Confianza Empresarial presentó un nivel de 34,28 puntos, aumentando en 2,54 puntos respecto del mes anterior (figuras 1a-1d) y disminuyendo en 16,28 puntos respecto de igual mes del año pasado. Este indicador agregado se ubica actualmente bajo el umbral neutral de 50 puntos para los siguientes tres a seis meses.

Revisando la dinámica del IMCE y el IMCE que excluye al sector Minería (Figura 1b, “IMCE sin Minería”) podemos apreciar que ambos presentan una alta correlación. El IMCE que excluye al sector minero se posiciona en un nivel pesimista, inferior al IMCE Global.

Figura 1a.
Evolución del IMCE

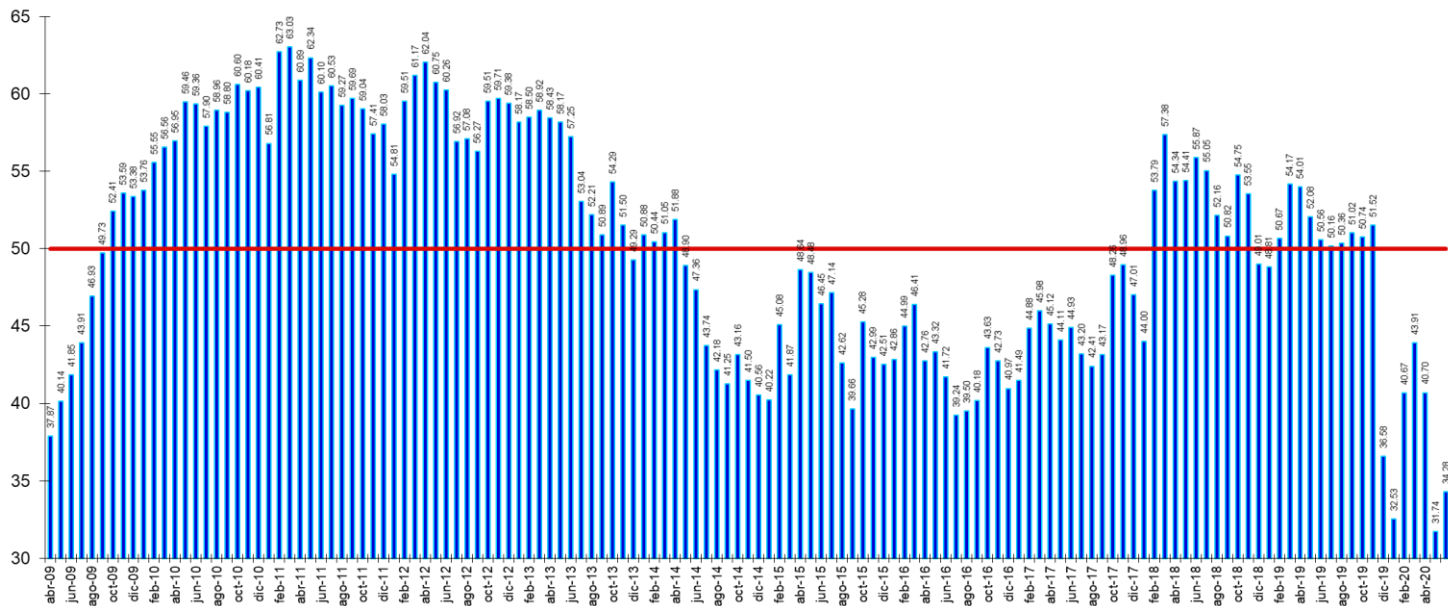


Figura 1b.
Evolución del IMCE Global versus IMCE sin Minería

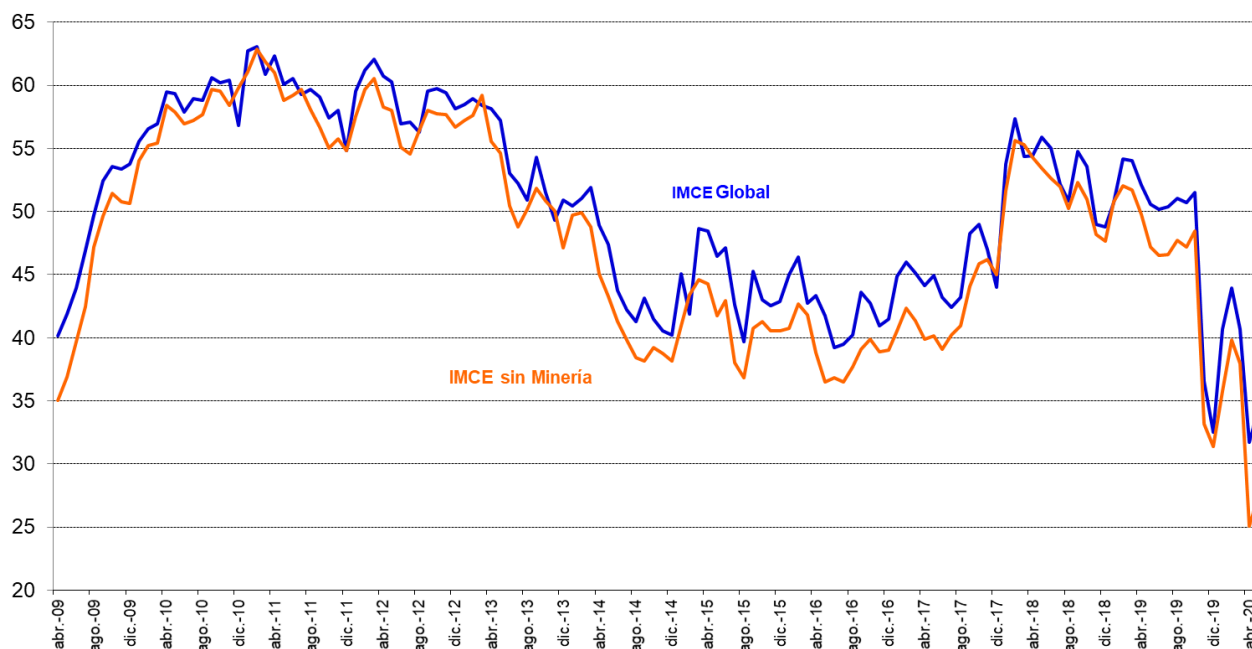


Figura 1c.
Variación del IMCE en 12 Meses y Velocidad medida por su Media Móvil de tres Meses

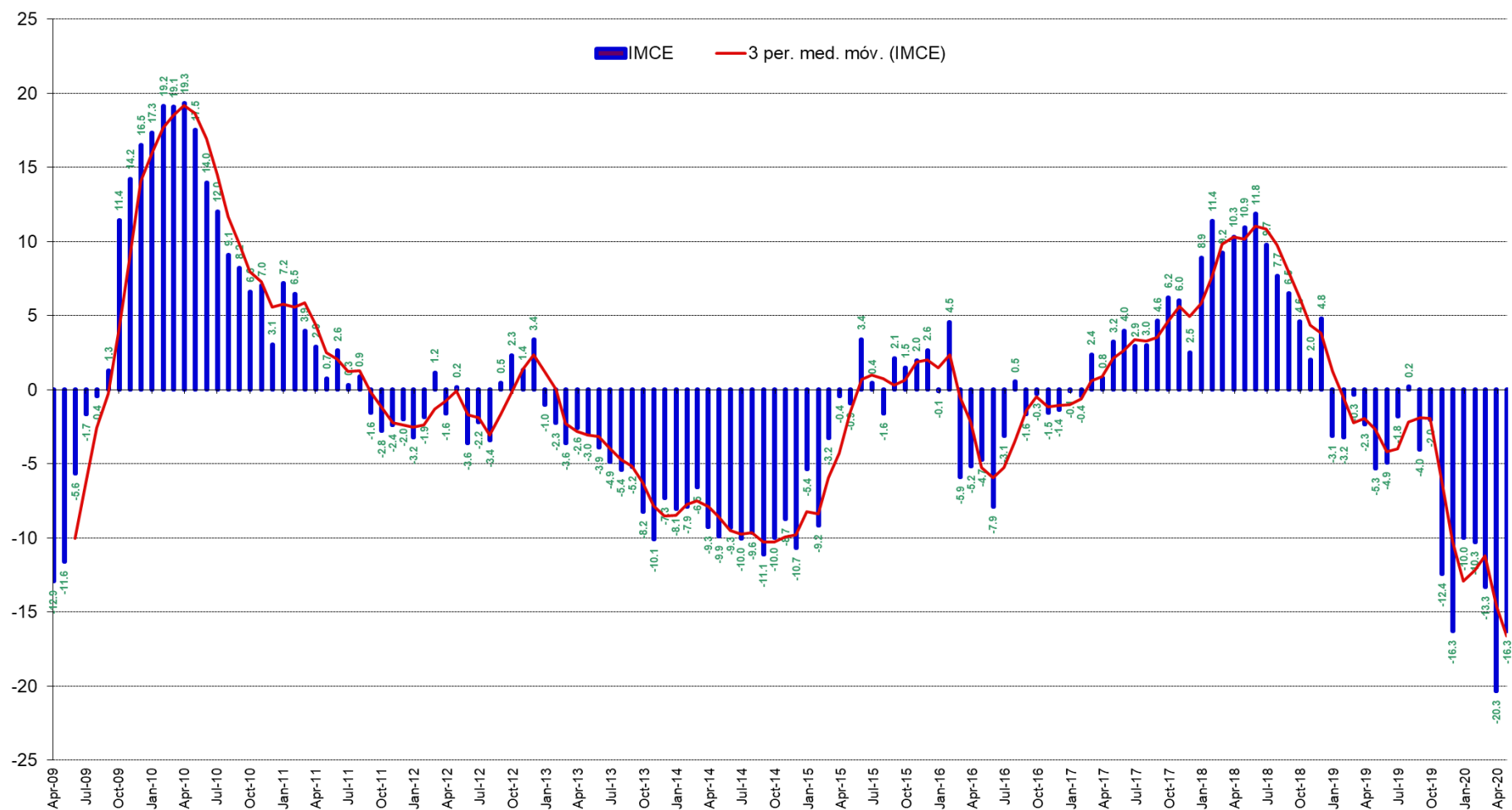
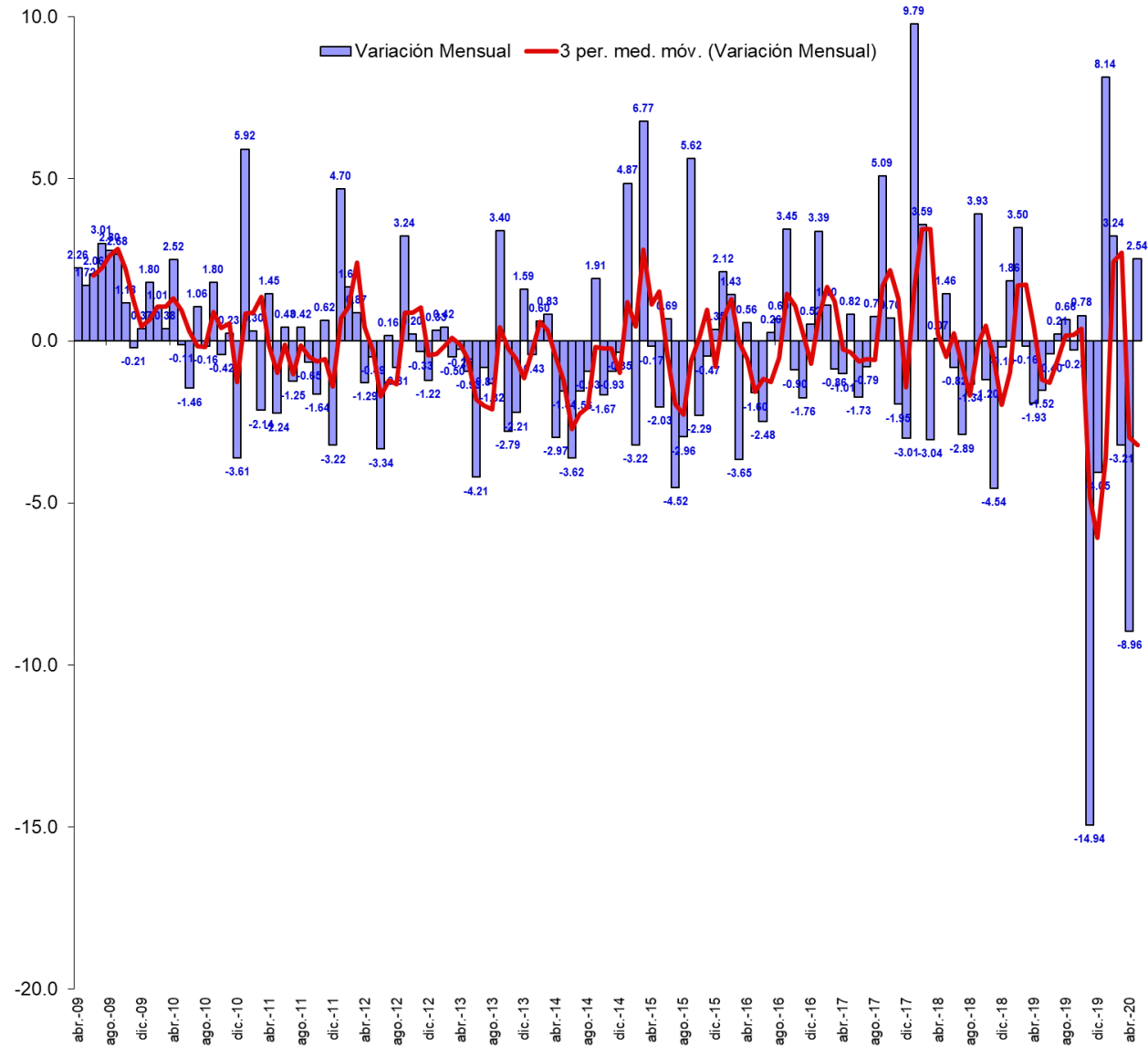


Figura 1d.
Variación del IMCE en 1 Mes y Velocidad medida por su Media Móvil de tres Meses



2 Evolución por Sectores de Actividad

Los indicadores sectoriales se presentan en las figuras 2a y 2b (resultados de las variables individuales en los cuadros 1 al 4). En materia de expectativas sectoriales, Comercio, Construcción e Industria Manufacturera presentaron niveles pesimistas, mientras que Minería se mostró optimista. Los sectores Comercio, Industria Manufacturera y Minería son los que presentan una menor volatilidad (7,9 puntos o menos), mientras que, Construcción presenta una desviación estándar histórica de 14,6 puntos, y junto al sector manufacturero poseen un promedio histórico del índice sectorial menor al de los otros sectores.

Figura 2a.
Evolución de los Indicadores Sectoriales (ordenados por sector y por mes)

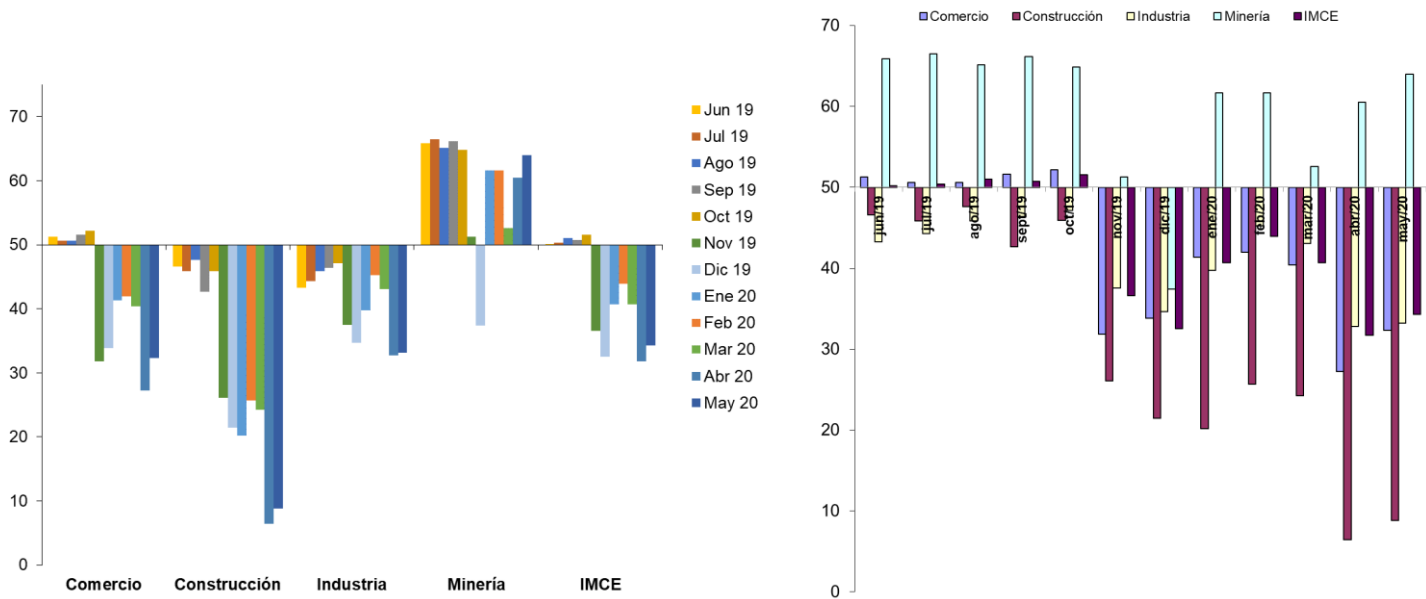
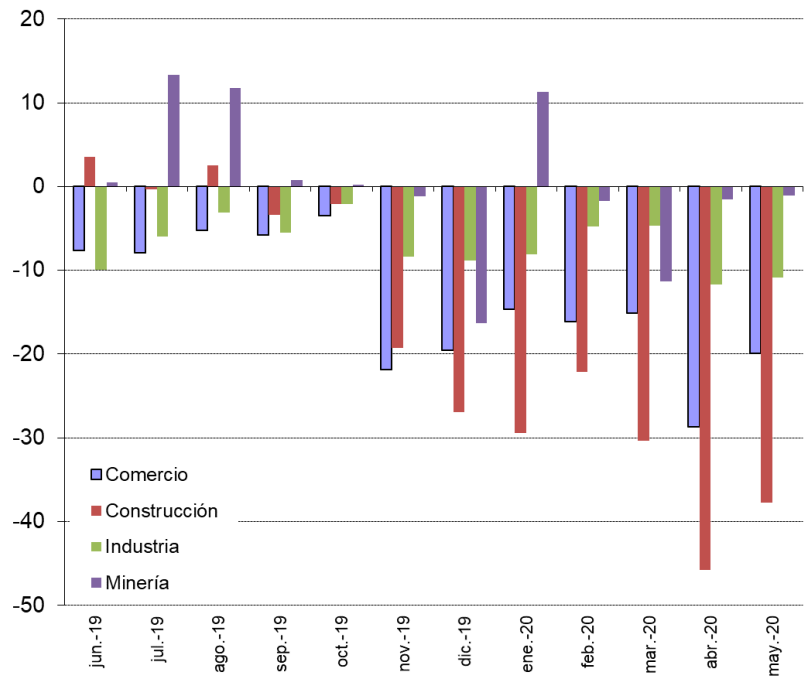


Figura 2b.
Evolución de los Indicadores Sectoriales en 12 Meses



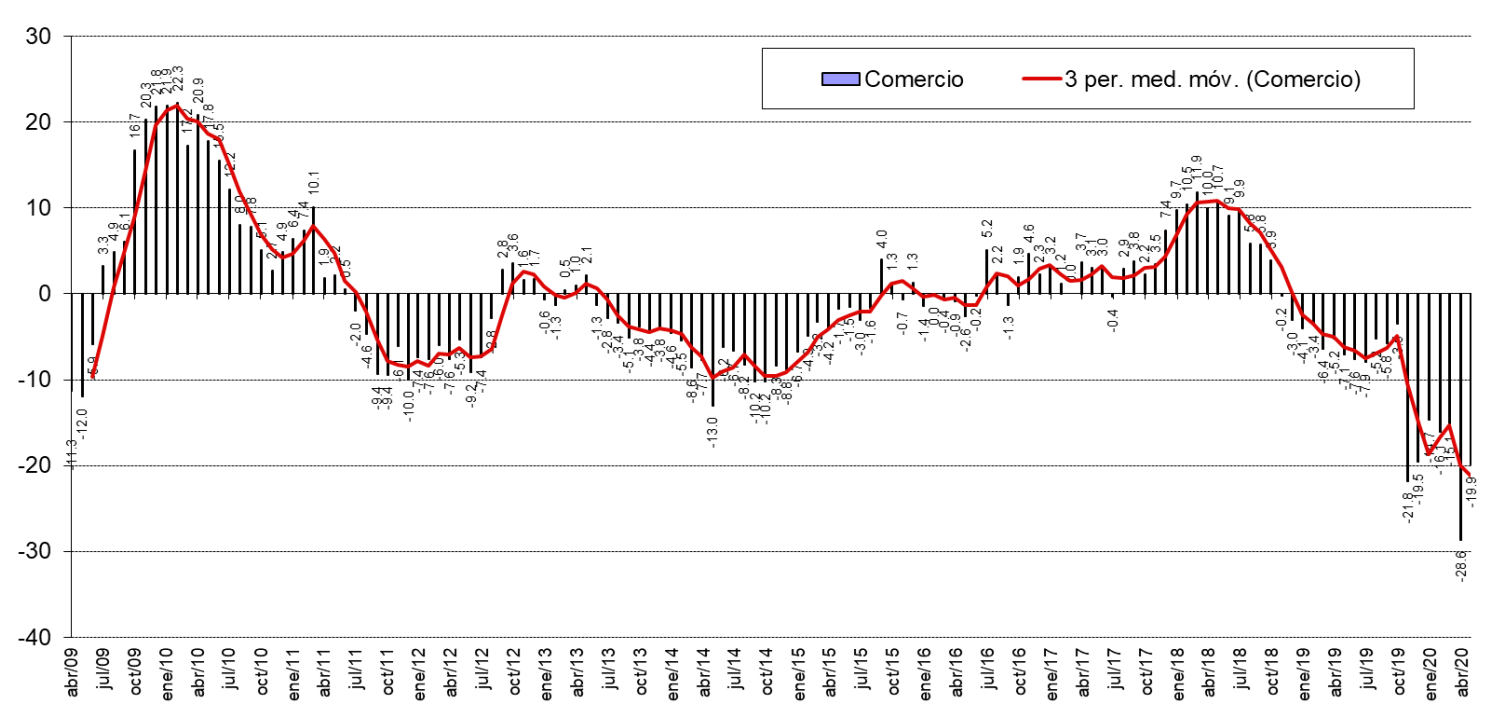
2.1 Comercio

El sector comercio se ubicó en un nivel inferior al neutral con 32,3 puntos, superior al mes pasado en 5,1 puntos y 19,9 puntos inferior respecto del mismo mes del año pasado. La demanda actual fue de 26,4 puntos (12,4 puntos por sobre del mes anterior). La situación actual de la empresa aumentó ligeramente en 1,3 puntos (24,4). Los precios esperados de los productos vendidos se espera que disminuyan respecto del mes anterior en 1,0 punto y disminuyan también respecto al mismo mes del año anterior en 6,6 puntos. Los costos esperados sectoriales (55,8 puntos) se presentan inferiores a los del mes pasado. La generación de empleo se presenta bajo el nivel neutral con 20,2 puntos, similar al mes pasado. Las inversiones planeadas se ubicaron en un nivel pesimista con 21,7 puntos (5,9 puntos por sobre del mes anterior) y las perspectivas de la situación económica del país alcanzaron un nivel de 13,6 puntos, aumentaron en 9,5 puntos con respecto al mes pasado mas se mantiene pesimista. La situación general esperada del negocio aumentó con respecto al mes anterior (21,7 puntos). Finalmente, las ventas esperadas aumentaron en 16,5 puntos respecto al mes anterior (32,6 puntos).

Cuadro N°1 Indicador de Difusión Sectorial: Comercio

Pregunta	Comercio												Variación		Promedio Histórico	Desv. Est. Histórica
	jun-19	jul-19	ago-19	sept-19	oct-19	nov-19	dic-19	ene-20	feb-20	mar-20	abr-20	may-20	Mes	12 Meses		
Situación Actual																
Inventarios	59.5	61.2	57.8	57.1	58.0	62.7	61.2	58.3	58.0	57.3	65.1	65.1	0.0	5.1	56.1	3.9
Demanda	51.7	57.5	58.2	43.7	59.9	23.4	36.0	35.2	38.7	46.9	14.0	26.4	12.4	-28.8	54.2	10.4
Situación General de la Empresa	50.3	48.9	47.8	47.6	48.5	34.8	32.2	38.4	39.4	40.4	23.2	24.4	1.3	-30.0	60.0	10.6
Expectativas																
Precios	54.1	51.1	55.2	56.3	55.0	46.7	55.0	52.8	54.4	57.3	45.2	44.2	-1.0	-6.6	56.2	5.7
Costos	70.4	58.2	67.9	69.8	69.8	72.5	77.1	65.3	70.8	72.7	65.8	55.8	-10.0	-4.2	65.7	6.8
Empleo	47.3	45.5	45.5	47.2	50.0	25.0	27.1	30.1	32.5	34.2	20.2	20.2	-0.1	-28.0	50.5	9.8
Inversiones	51.4	48.9	50.4	49.2	50.8	24.6	27.1	31.9	33.6	36.9	15.8	21.7	5.9	-30.9	56.5	11.8
Situación Económica Global del País	51.4	55.2	49.6	52.4	61.5	4.1	9.7	16.2	20.8	13.8	4.0	13.6	9.5	-41.2	50.8	22.4
Situación General del Negocio	62.9	64.2	61.9	64.3	66.0	23.4	30.6	44.0	44.5	38.1	23.5	37.6	14.1	-24.6	63.5	12.1
Ventas	57.1	61.6	59.0	61.9	67.6	27.0	29.8	42.1	43.4	41.5	16.2	32.6	16.4	-26.7	60.6	11.8
Situación Financiera Empresa	57.8	62.7	54.9	57.9	59.5	22.1	26.7	40.3	39.8	38.8	15.8	24.4	8.6	-35.2	58.3	10.3
Inflación Esperada 12 meses	3.0	2.9	2.9	2.8	2.8	3.2	3.6	3.4	3.4	3.5	3.7	3.3	-0.4	0.4	3.6	1.0
Indice de Difusión Sectorial	51.2	50.6	50.6	51.6	52.2	31.8	33.9	41.4	42.0	40.4	27.2	32.3	5.1	-19.9	55.8	7.9

Figura 3. Variación % respecto igual mes del año anterior: Sector Comercio



2.2 Construcción

Construcción presenta expectativas pesimistas, ligeramente superiores al mes pasado (superior en 2,4 puntos). El indicador sectorial se ubicó en 8,8 puntos, bajo su nivel promedio histórico. Tal como se mencionó, este sector es el que presenta un menor IMCE sectorial promedio histórico (junto con Industria Manufacturera) así como un rango de variación medido por la desviación estándar mayor a todos los demás sectores (14,6).

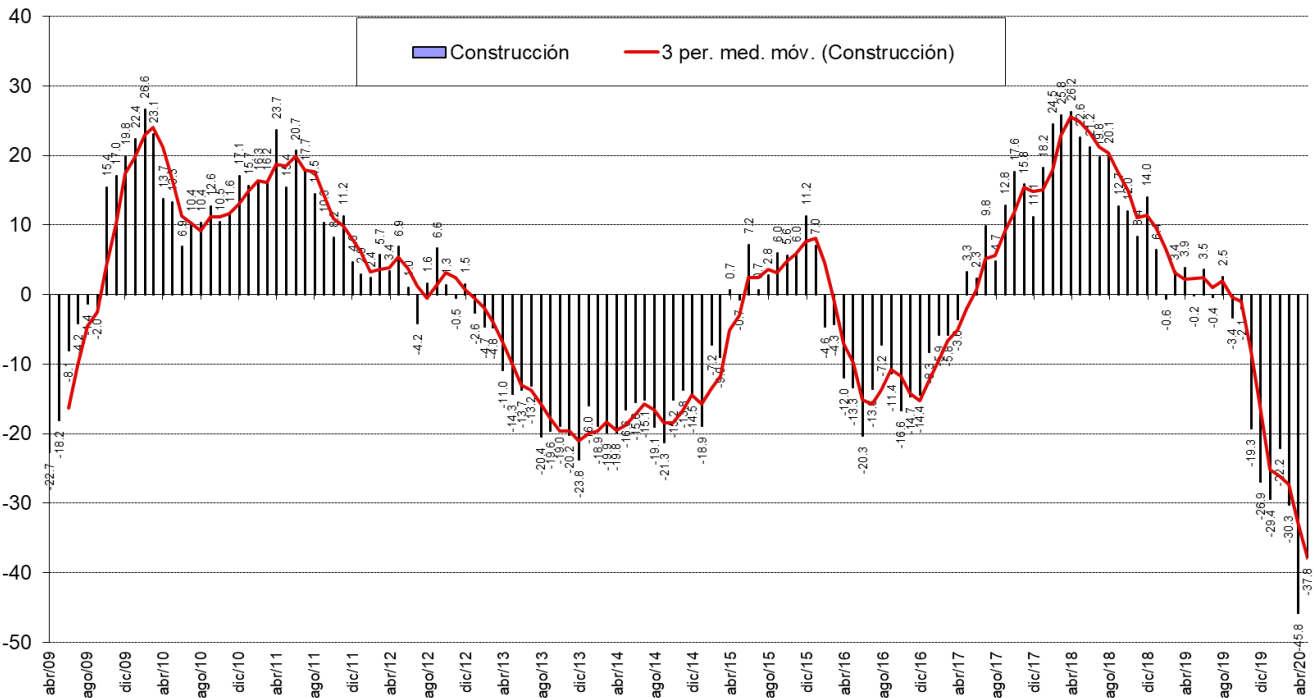
La demanda actual apareció pesimista con 5,6 puntos (similar al mes anterior y bajo el promedio histórico). El nivel de actividad se mantuvo en un nivel pesimista alcanzando 5,6 puntos (2,9 puntos bajo el mes anterior), mientras que, la situación actual del negocio de la construcción fue pesimista con 26,1 puntos (superior al mes anterior en 5,3 puntos).

En términos de expectativas, el indicador de costos de producción es inferior al neutral e inferior al mes anterior (42,3). Las presiones salariales aumentaron respecto del mes pasado ubicándose en 23,9 y el empleo sectorial a futuro es restrictivo, alcanzó 12,0 puntos (4,8 puntos superior al mes anterior). La situación financiera esperada de la empresa se mantiene pesimista, mas aumentó en 7,7 puntos respecto del mes anterior (alcanzó 13,4 puntos este mes) y las expectativas que el sector tiene sobre la economía chilena se mantienen en un nivel pesimista con 2,8 puntos, similar al mes anterior y presentando una importante disminución respecto al mismo mes del año pasado de 45,5 puntos.

Cuadro N°2 Indicador de Difusión Sectorial: Construcción

Pregunta	Construcción												Variación		Promedio Histórico	Desv. Est. Histórica
	jun-19	jul-19	ago-19	sept-19	oct-19	nov-19	dic-19	ene-20	feb-20	mar-20	abr-20	may-20	Mes	12 Meses		
Situación Actual																
Demanda	41.2	36.5	41.1	36.8	38.8	21.0	20.6	18.4	22.2	19.1	5.7	5.6	-0.1	-32.7	40.8	14.9
Nivel de Actividad (3 meses)	52.7	50.0	52.7	44.9	52.2	32.6	23.8	21.9	25.7	25.0	8.6	5.6	-2.9	-49.2	45.8	14.8
Situación General de la Empresa	56.8	55.1	57.5	55.1	52.2	42.8	36.5	42.1	42.4	41.9	20.7	26.1	5.3	-28.7	54.3	10.4
Expectativas																
Precios	55.4	53.8	54.1	54.4	56.7	42.8	40.5	39.5	42.4	40.4	25.7	21.8	-3.9	-35.7	54.2	10.5
Costos	65.5	60.9	60.3	62.5	63.4	70.3	71.4	64.0	62.5	68.4	60.7	42.3	-18.5	-20.8	67.7	12.4
Salarios	53.4	53.2	55.5	54.4	59.0	51.4	41.3	43.9	45.8	41.9	18.6	23.9	5.4	-29.5	58.2	11.0
Empleo	52.0	55.1	54.1	48.5	53.0	31.2	22.2	21.9	29.2	29.4	7.1	12.0	4.8	-42.8	50.1	15.2
Situación Económica Global del País	44.6	58.3	51.4	48.5	59.0	5.8	5.6	13.2	16.7	13.2	2.1	2.8	0.7	-51.3	44.9	22.4
Situación Financiera Empresa	52.0	51.9	56.8	47.8	53.7	25.4	27.8	32.5	36.8	34.6	5.7	13.4	7.7	-45.5	52.2	11.3
Indice de Difusión Sectorial	46.6	45.8	47.6	42.6	45.9	26.1	21.4	20.2	25.7	24.3	6.4	8.8	2.4	-37.8	45.5	14.6

Figura 4. Variación % respecto igual mes del año anterior: Sector Construcción



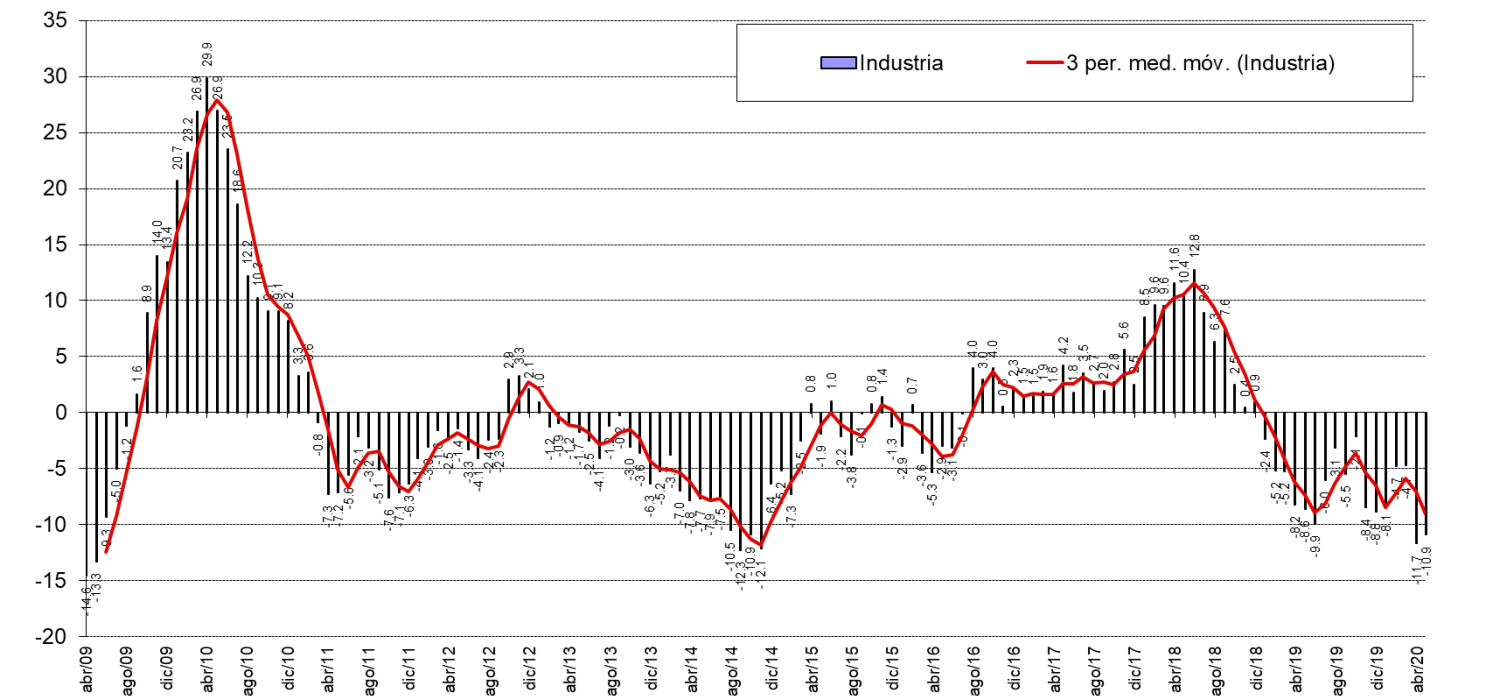
2.3 Industria Manufacturera

El sector manufacturero presenta un nivel similar al mes anterior, ubicándose en un nivel pesimista (33,2). La producción actual aumentó respecto del mes pasado y se ubicó en 32,1 puntos, mientras que el nivel del subíndice de inventarios está por sobre el nivel neutro (57,1). La demanda actual se presentó por debajo del nivel neutral (22,8), inferior al mes anterior. En el rango de expectativas, la producción esperada se posiciona por debajo del nivel neutral (33,9), y superior al mes anterior (aumentó en 14,4 puntos). Las expectativas de precios disminuyeron respecto del mes anterior en 2,6 puntos, y se ubicaron en el nivel neutral con 49,6 puntos. Las presiones salariales alcanzaron 41,1 puntos. Los costos de producción disminuyeron respecto del mes anterior (62,1). La generación esperada de empleo sectorial se presentó en un nivel inferior al neutral y levemente superior al mes pasado (alcanzó 27,2 puntos). La situación económica del país se ve pesimista alcanzando los 14,7 puntos, muy por debajo del promedio histórico, superior en 6,7 puntos respecto del mes pasado e inferior en 39,6 puntos respecto del mismo mes del año pasado. Los encuestados se posicionan en un nivel de inflación esperada de 3,3%.

Cuadro N°3 Indicador de Difusión Sectorial: Industria Manufacturera

Pregunta	Industria Manufacturera												Variación		Promedio Histórico	Desv. Est. Histórica
	jun-19	jul-19	ago-19	sept-19	oct-19	nov-19	dic-19	ene-20	feb-20	mar-20	abr-20	may-20	Mes	12 Meses		
Situación Actual																
Producción	50.8	52.8	54.0	40.1	63.2	35.7	38.2	45.3	41.7	54.1	24.6	32.1	7.6	-20.6	52.8	8.7
Inventarios	57.1	55.7	56.8	58.1	56.8	56.5	59.3	55.2	51.8	49.6	50.0	57.1	7.1	2.0	53.8	4.1
Demanda	34.1	31.7	34.8	32.4	35.5	30.0	24.0	29.7	34.9	34.8	28.8	22.8	-6.0	-13.8	40.9	9.9
Uso de Capacidad	68.1	69.0	68.1	67.8	68.6	63.7	64.9	67.9	68.7	70.9	62.1	62.9	0.8	-6.4	71.2	3.1
Situación General de la Empresa	43.7	43.1	44.8	42.8	47.0	32.6	34.8	41.9	42.7	41.0	32.6	32.6	0.0	-14.7	49.9	8.3
Expectativas																
Producción	52.8	56.9	59.6	64.9	62.8	39.1	39.2	44.8	52.8	43.9	19.5	33.9	14.4	-16.9	57.9	9.5
Precios	56.7	54.5	54.0	50.5	54.7	58.3	63.2	51.2	58.3	61.9	52.1	49.6	-2.6	-3.2	55.4	6.4
Salarios	57.5	62.6	60.0	59.5	59.4	63.5	63.2	59.9	57.8	57.8	38.1	41.1	2.9	-16.0	61.0	4.8
Costos	71.0	58.9	66.4	63.5	63.7	72.2	82.8	70.3	72.5	78.3	70.8	62.1	-8.7	0.6	67.4	8.6
Empleo	40.9	45.1	43.2	39.6	42.3	35.2	30.4	36.0	38.5	35.2	25.0	27.2	2.2	-12.5	46.3	8.2
Inversiones	52.4	54.9	53.2	53.2	54.3	40.9	38.2	34.9	35.3	37.7	23.7	26.3	2.6	-26.0	55.9	10.6
Situación Económica Global del País	52.4	61.8	54.0	54.5	63.7	13.5	11.8	23.8	24.8	19.3	8.1	14.7	6.7	-39.6	51.2	22.8
Situación General del Negocio	56.7	61.0	57.2	55.9	61.5	33.0	32.8	42.4	46.3	37.7	16.9	33.9	17.0	-25.5	59.1	11.8
Inflación Esperada 12 meses	2.9	2.8	2.8	2.8	2.8	3.1	3.8	3.5	3.4	3.5	3.8	3.3	-0.5	0.5	3.6	1.0
Indice de Difusión Sectorial	43.3	44.3	45.9	46.4	47.2	37.5	34.6	39.7	45.3	43.0	32.8	33.2	0.4	-10.9	48.3	6.9

Figura 5. Variación % respecto igual mes del año anterior: Sector Industrial

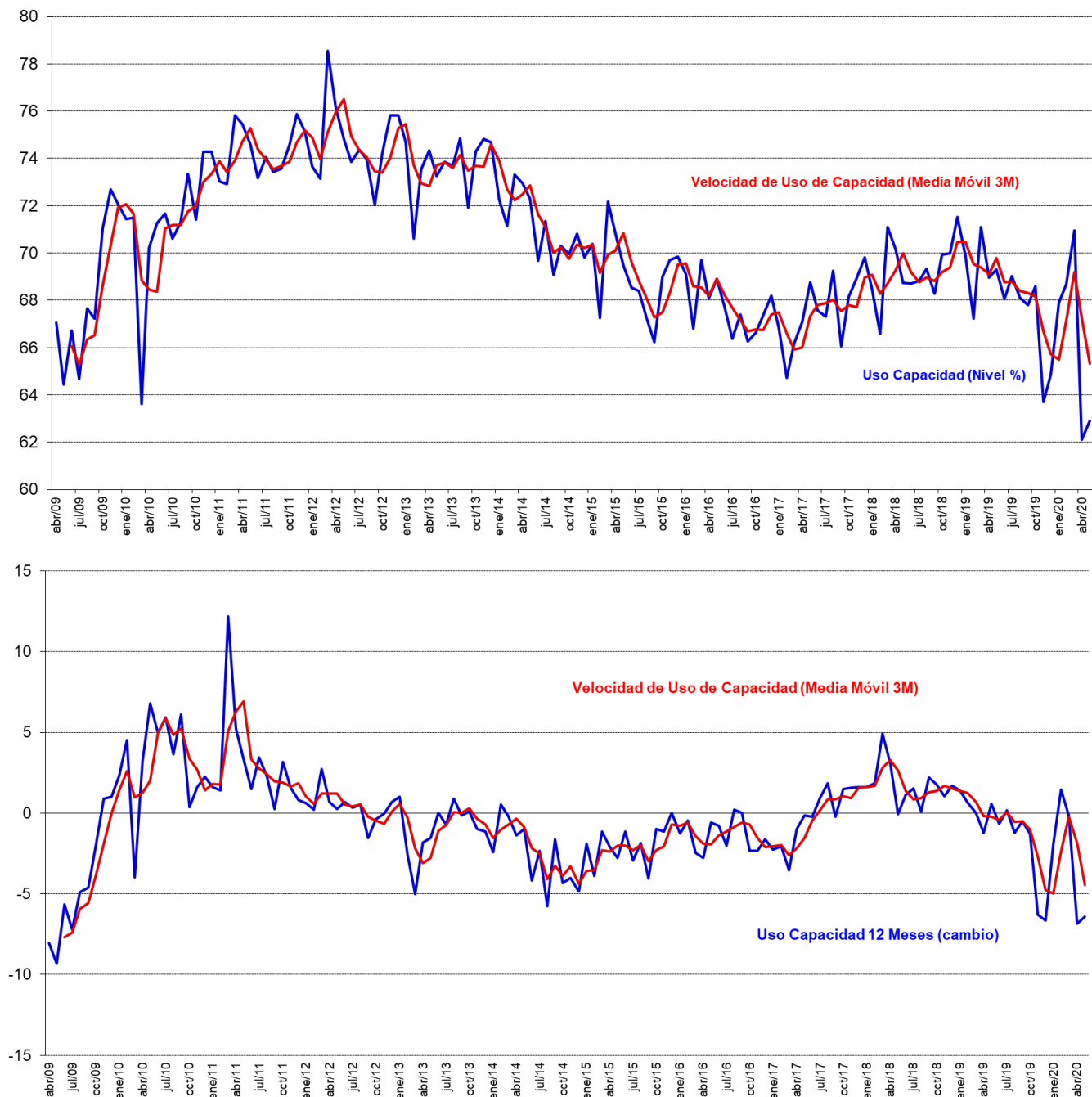


2.3.1 Análisis Uso de Capacidad Instalada de la Industria Manufacturera

El uso de capacidad instalada es un indicador importante al momento de evaluar la capacidad de respuesta del sector frente a shocks de demanda y oferta, de manera que se puede determinar la capacidad ociosa existente y, por ende, las posibilidades de alzas de precios y variación de empleo y producción que las empresas puedan implementar como manera de manejar eficientemente su stock de inventarios.

El uso de la capacidad instalada del sector se mantuvo similar al mes pasado alcanzando un nivel de 62,9% de uso. El sector está bajo su capacidad promedio histórica de 71,2%, y fuera de los márgenes de variabilidad (al presentar una desviación estándar histórica de 3,1 puntos en el uso de capacidad).

Figura 6. Uso de Capacidad Instalada 3 y 12 Meses y Promedios Móviles (figura inferior)



2.4 Minería

El indicador sectorial alcanzó los 64,0 puntos, aumentando con respecto del mes pasado, ubicándose levemente por sobre de su promedio histórico, y presentando un nivel de variabilidad de 7,7 puntos.

El subíndice de producción actual alcanzó un nivel por sobre del neutral de 77,1 puntos, superior al mes anterior en 41,9 puntos, y 14,8 puntos inferior a su nivel del mismo mes del año pasado. Dentro de los indicadores de minería, producción actual es un sub-índice que presenta un alto nivel de volatilidad alcanzando una desviación histórica de 25,6 puntos. Por su parte el subíndice de inventarios presentó un nivel de 50,0 puntos, mismo nivel del mes pasado. El índice de demanda que enfrentó el sector señala un nivel superior al neutral con 58,8 puntos. La situación general actual de la empresa está sobre el nivel neutral (75,1), superior al mes anterior.

En la subsección de expectativas, la producción esperada para los próximos meses presenta un indicador superior al neutral con 83,2 puntos (11,2 puntos superior al mes anterior), por sobre su promedio histórico de 72,7 puntos y manteniendo una fuerte variabilidad de 19,7 puntos de desviación estándar. Las expectativas de costos de insumos aumentaron levemente, con un nivel de 50,0 puntos. El sector se encuentra por sobre el nivel neutral respecto de la economía chilena con un nivel de expectativas de 72,9 puntos.

Cuadro N°4 Indicador de Difusión Sectorial: Minería

Pregunta	Minería												Variación		Promedio Histórico	Desv. Est. Histórica
	jun-19	jul-19	ago-19	sept-19	oct-19	nov-19	dic-19	ene-20	feb-20	mar-20	abr-20	may-20	Mes	12 Meses		
Situación Actual																
Producción	87.7	94.8	94.4	83.5	88.7	80.7	79.4	11.3	41.1	91.2	35.2	77.1	41.9	-14.8	62.9	25.6
Inventarios	50.0	49.0	48.4	50.8	50.0	53.0	51.0	49.2	55.3	53.5	50.0	50.0	0.0	-0.8	49.6	5.1
Demanda	53.3	53.2	53.4	53.3	52.3	56.7	51.5	51.5	56.8	53.7	59.5	58.8	-0.7	6.4	62.0	13.2
Uso de Capacidad	91.6	95.6	94.9	94.9	94.7	93.8	95.0	96.1	95.1	95.6	93.7	93.2	-0.5	2.3	94.3	2.2
Situación General de la Empresa	86.9	87.2	88.0	85.9	84.9	84.4	85.7	86.4	85.7	86.1	40.7	75.1	34.4	-12.0	85.4	10.4
Expectativas																
Producción	94.3	95.2	90.4	95.9	92.3	50.2	11.7	82.6	83.4	57.5	72.0	83.2	11.2	-10.4	72.7	19.7
Precios	84.4	52.6	52.6	50.0	50.8	54.7	51.7	53.2	47.9	49.5	44.3	49.3	4.9	-39.4	48.5	9.8
Costos	46.7	50.8	53.4	49.8	50.8	53.0	53.8	54.0	47.0	50.0	48.5	50.0	1.5	-2.4	57.5	15.3
Salarios	90.2	89.6	52.6	89.2	53.2	85.9	51.7	85.7	87.2	50.7	47.8	47.8	0.0	-42.5	80.2	12.5
Empleo	50.0	51.8	50.8	49.4	50.8	48.7	44.9	45.5	50.2	50.0	37.5	46.3	8.8	-3.7	51.7	11.2
Inversiones	95.1	96.0	96.0	92.4	54.5	86.6	87.9	90.2	86.4	89.0	37.7	86.8	49.1	-10.0	87.5	11.3
Situación General de la Empresa	91.0	55.0	90.4	91.8	54.7	85.1	85.7	87.2	87.2	53.1	72.2	83.2	11.0	-7.2	60.1	13.7
Situación Económica Global del País	88.5	90.4	90.4	87.5	85.5	70.8	75.1	73.6	74.3	74.2	71.4	72.9	1.5	-16.6	66.6	21.1
Indice de Difusión Sectorial	65.8	66.5	65.1	66.1	64.8	51.3	37.4	61.6	61.6	52.6	60.5	64.0	3.5	-1.1	61.8	7.7

Figura 7. Variación % respecto igual mes del año anterior: Sector Minería

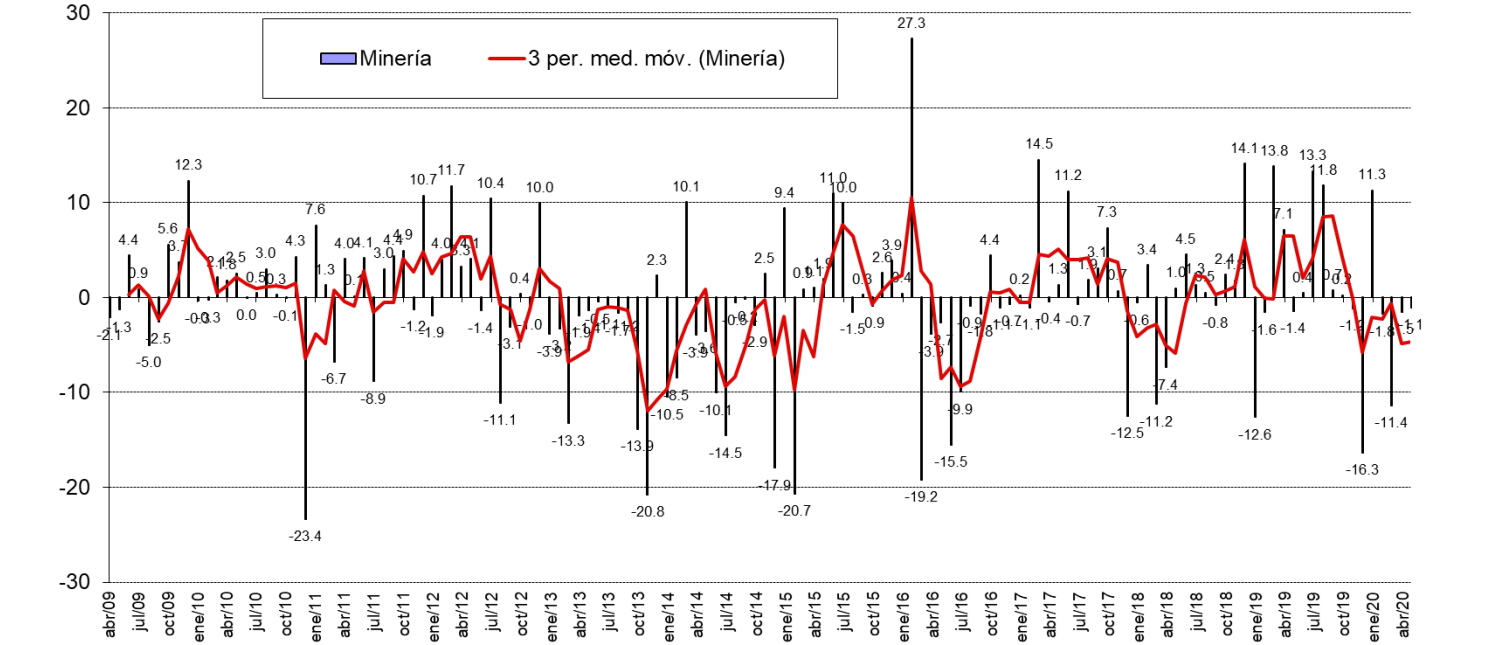
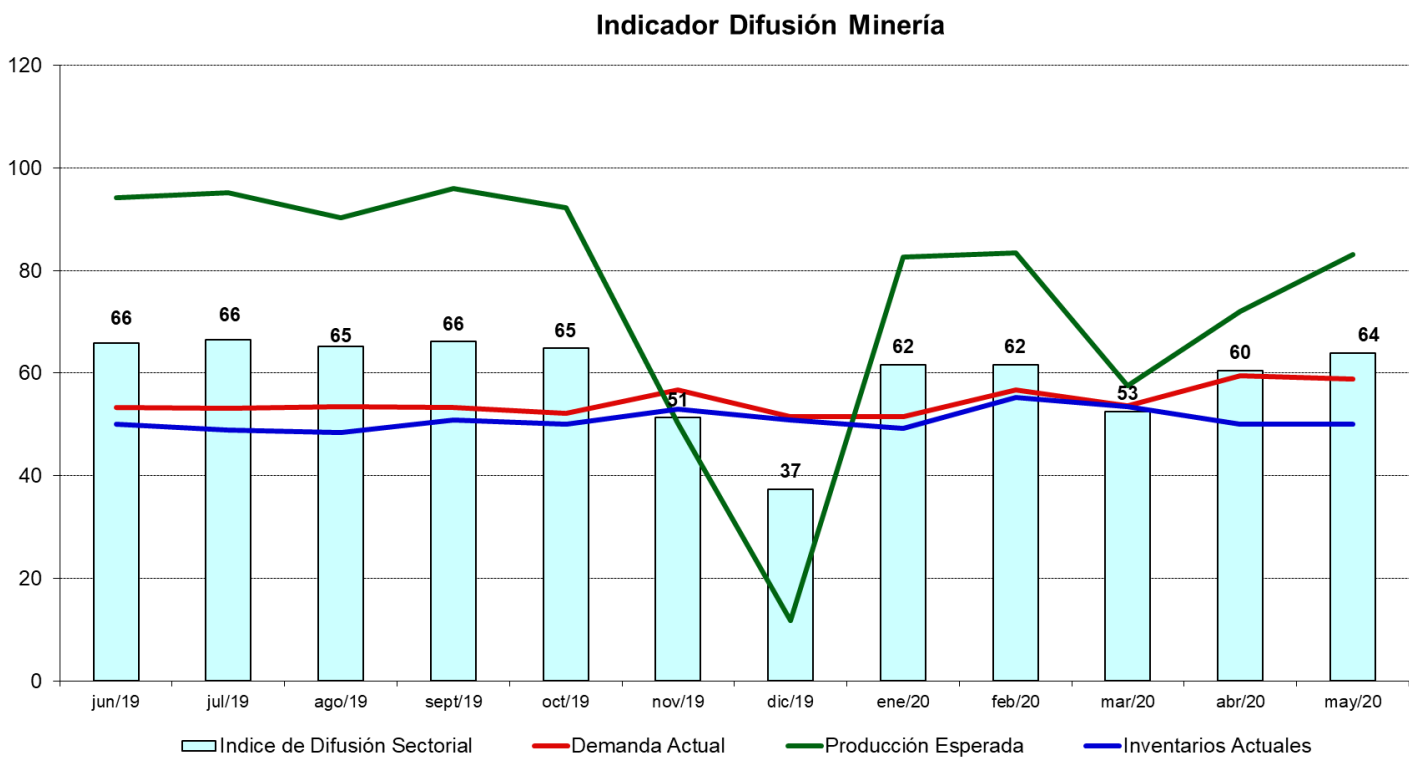


Figura 8. Indicador Difusión del Sector Minería



3 Análisis por Variables Individuales

Los índices que presentan las mayores variaciones respecto al mes pasado fueron: Producción actual (24,8), Inversiones (19,2) y Producción o Ventas Esperada (14,0); en frecuencia anual los mayores cambios se produjeron en Situación Económica Global del País (-37,2), Salarios (-29,3) y Situación General del Negocio (-27,0).

Cuadro N°5. Indicadores de Confianza Sectorial: Variables Individuales

Indicador		May 2020	Abr 2020	May 2019	Cambio Mes Anterior	Cambio en 12 Meses
Actual	Producción Actual	54.6	29.9	72.3	24.8	-17.7
	Demanda	28.4	27.0	45.6	1.4	-17.3
	Inventarios	57.4	55.0	55.3	2.4	2.1
	Uso de Capacidad	78.1	77.9	80.1	0.2	-2.0
	Situación Actual Empresa	39.5	29.3	60.9	10.2	-21.4
Expectativas	Producción o Ventas Esperada	49.9	35.9	67.9	14.0	-18.0
	Precios Venta	41.2	41.8	62.4	-0.6	-21.2
	Salarios	37.6	34.8	66.9	2.8	-29.3
	Empleo	26.4	22.5	48.2	3.9	-21.8
	Costos Insumos	52.5	61.5	59.2	-8.9	-6.7
	Inversiones	45.0	25.8	67.2	19.2	-22.3
	Situación General del Negocio	40.4	28.6	67.4	11.7	-27.0
	Situación Económica Global del País	26.0	21.4	63.2	4.6	-37.2
	Inflación Esperada 12 meses	3.3	3.7	2.9	-0.5	0.4

Figura 9. Indicadores Sectoriales por Concepto: Nivel Actual

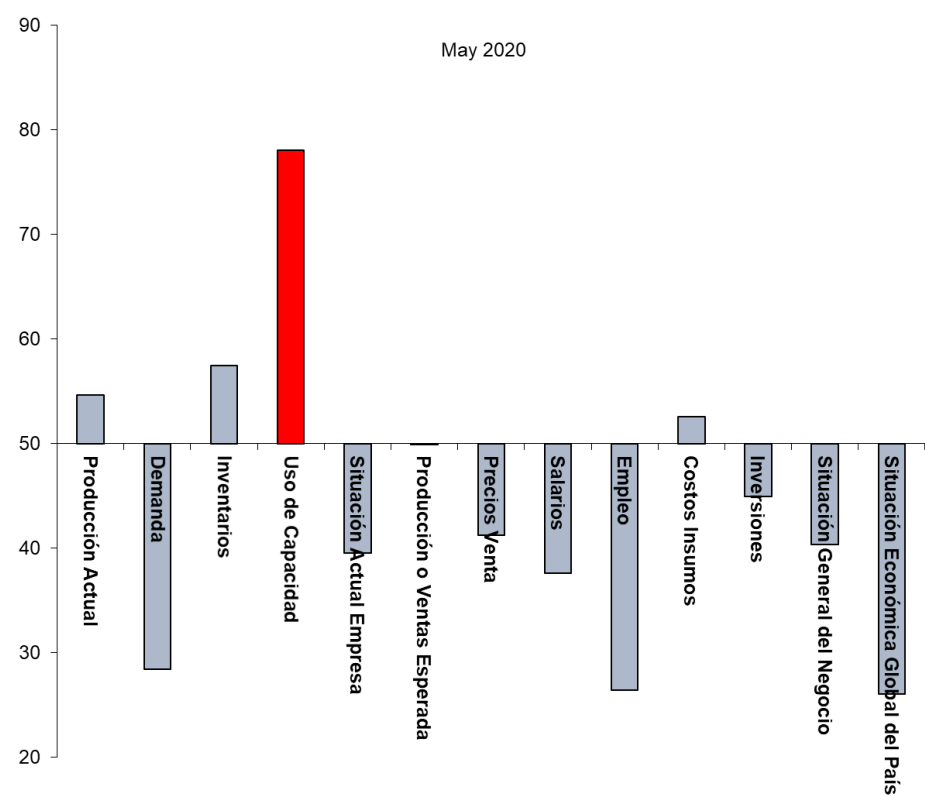


Figura 10. Indicadores Sectoriales por Concepto: Comparación Mes Anterior

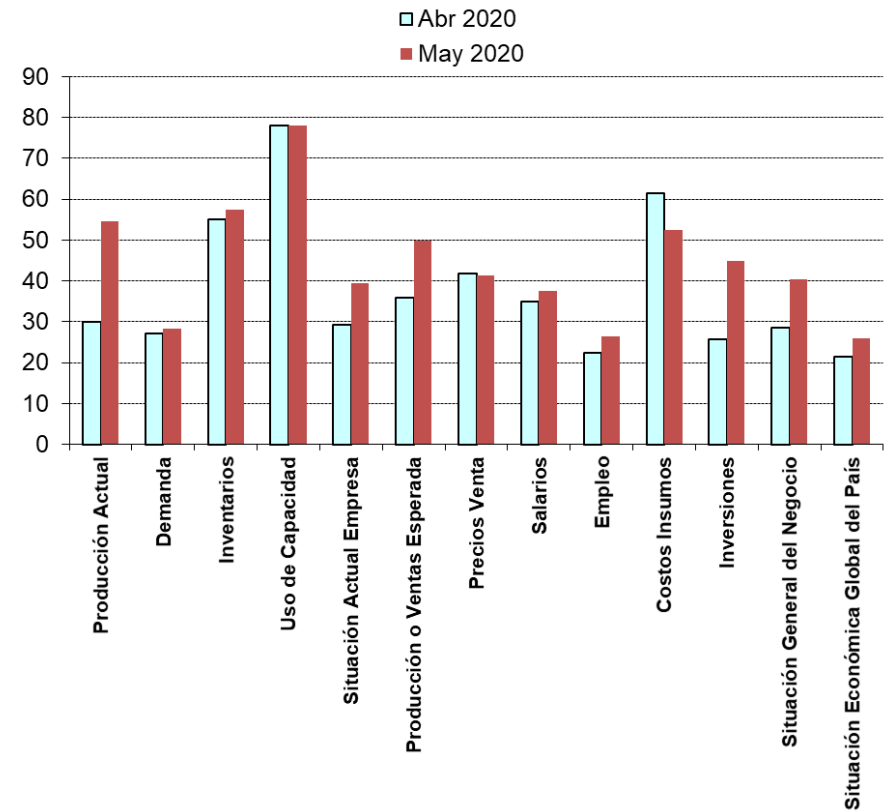
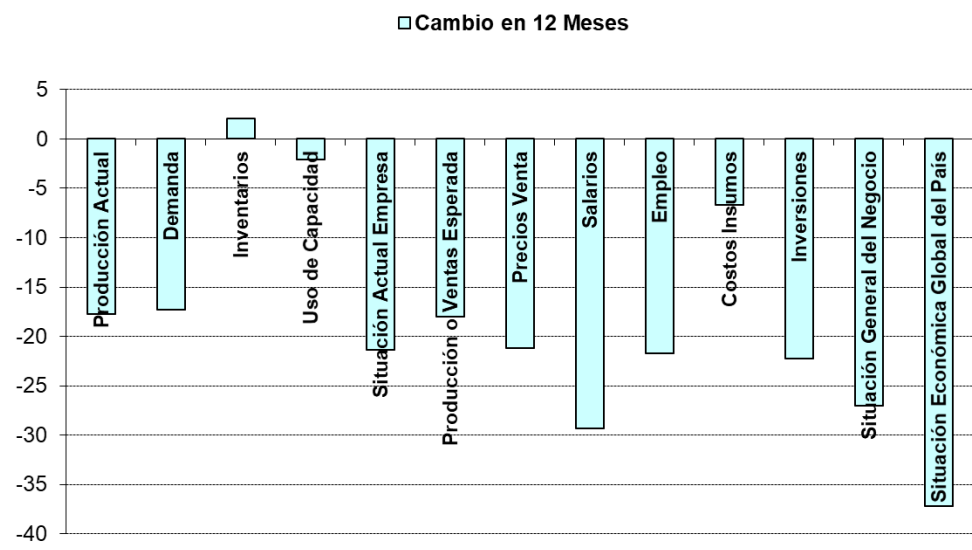


Figura 11. Indicadores Sectoriales por Concepto: Cambio en 12 Meses



3.1 Expectativas de Situación Económica Chilena y Empresarial

Analizando la dinámica de los sub-índices agregados para la situación esperada de la economía versus la situación esperada para las empresas, podemos ver una alta correlación, visualizándose una dinámica muy similar entre ambos índices (ver Figura 12a y 12b).

Las expectativas de la situación esperada de la empresa se presentan pesimistas con 40,4 puntos. La situación económica del país esperada presenta un nivel pesimista de 26,0 puntos.

Si excluimos al sector Minería las expectativas de la economía chilena aún presentan una alta correlación: las perspectivas económicas son pesimistas (ver 12.b) alcanzando un nivel de 10,4 puntos versus los 26,0 puntos que alcanza el indicador a nivel agregado (incluyendo Minería).

Figura 12a. Índice Expectativas de Economía Chilena y Situación Esperada de la Empresa

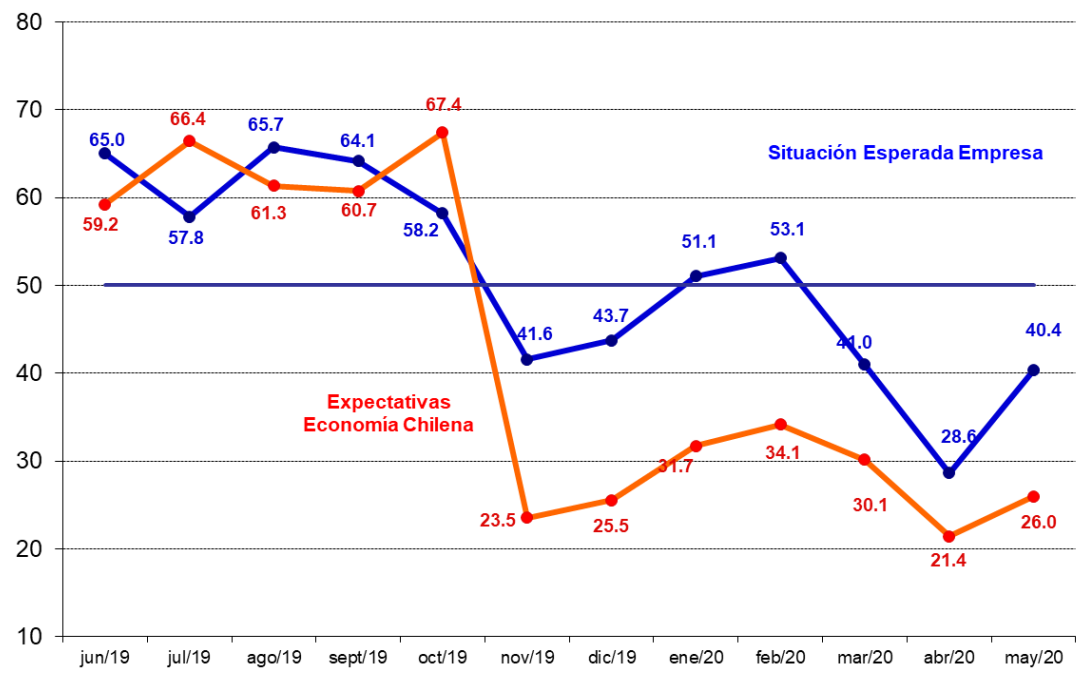


Figura 12b. Índice Expectativas de Economía Chilena Agregada y Excluyendo Minería

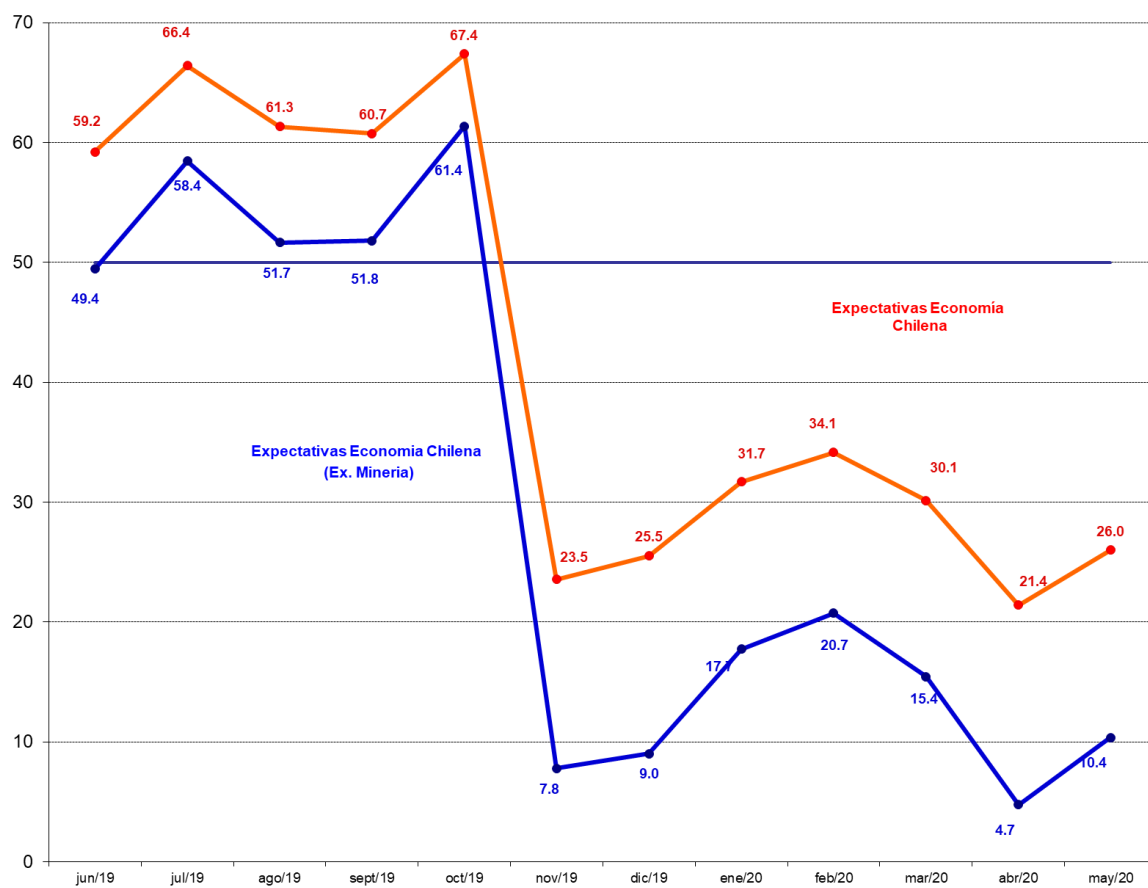


Figura 13a. Índice Expectativas de Economía Chilena e Inversión Planeada (Cambio 12 meses)

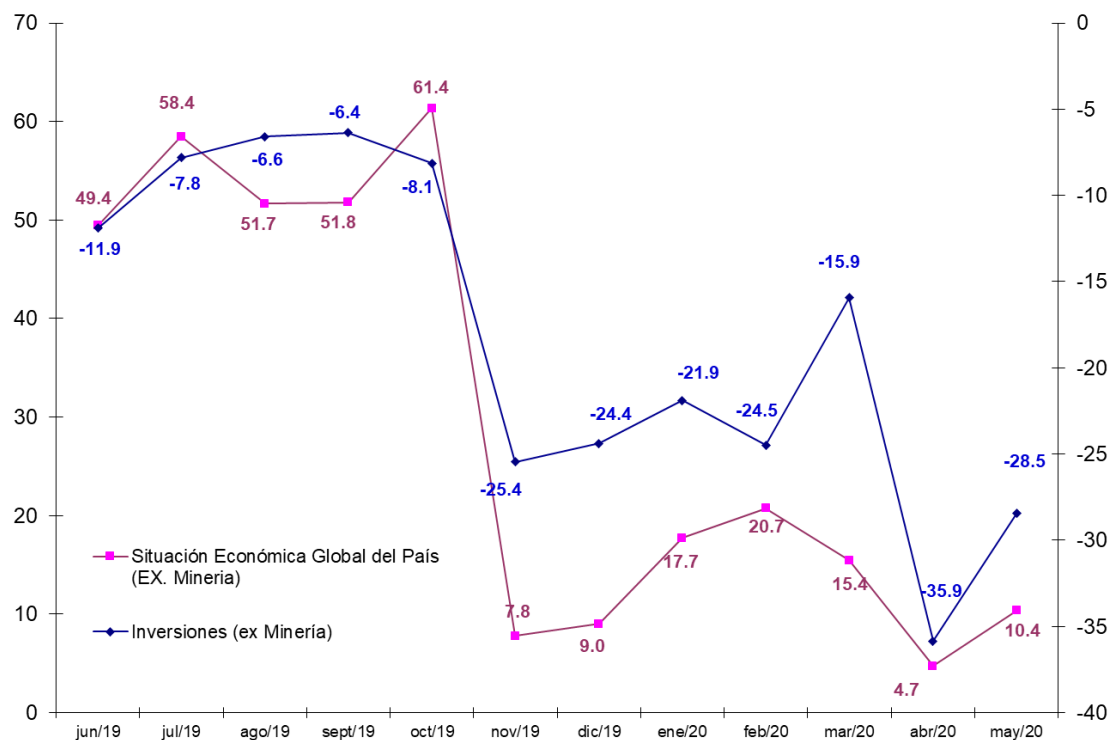


Figura 13b. Índice de Demanda Actual y Situación Actual del Negocio

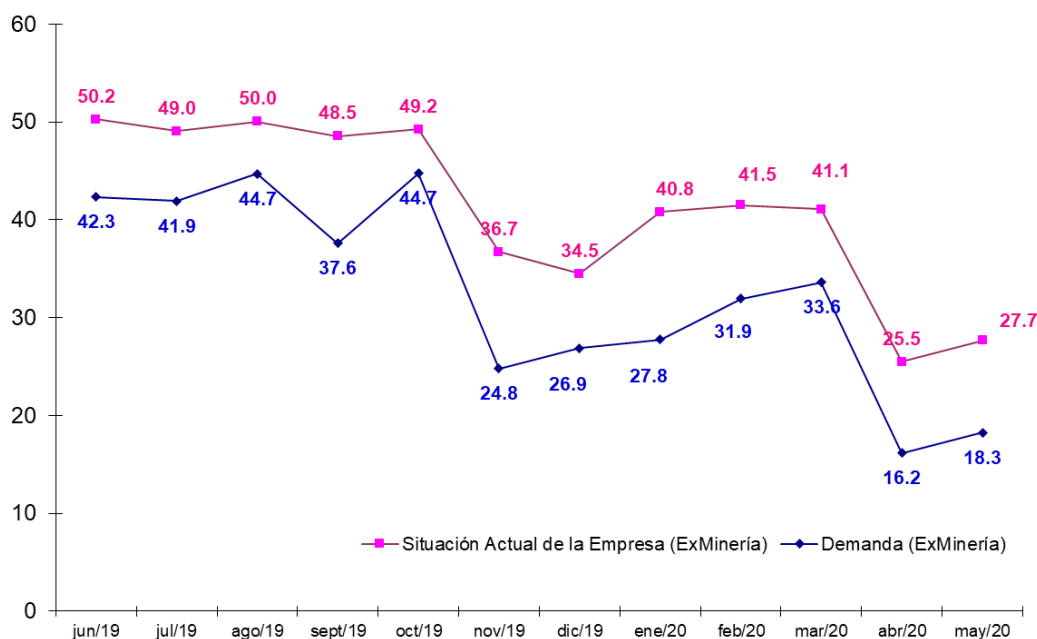
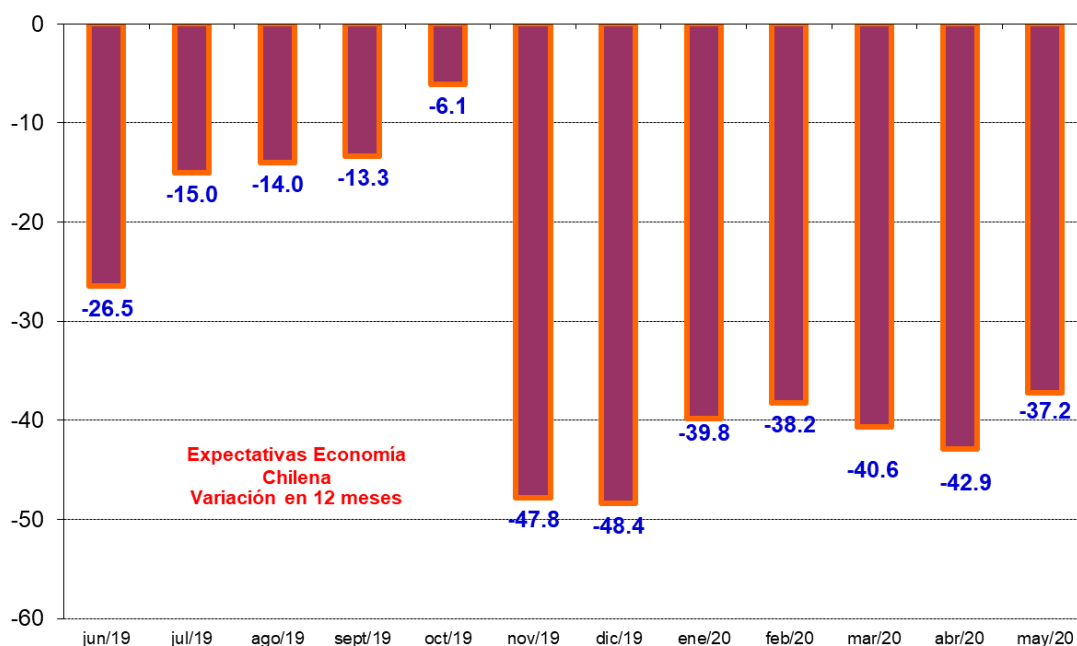


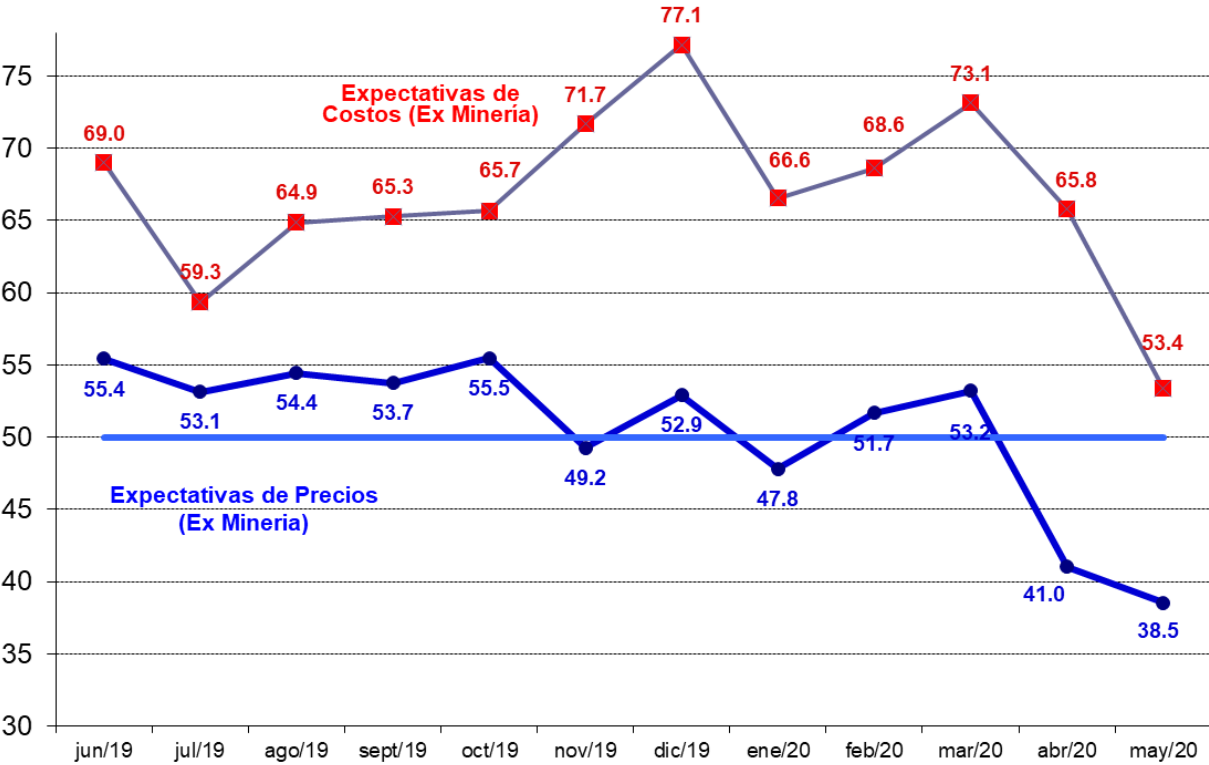
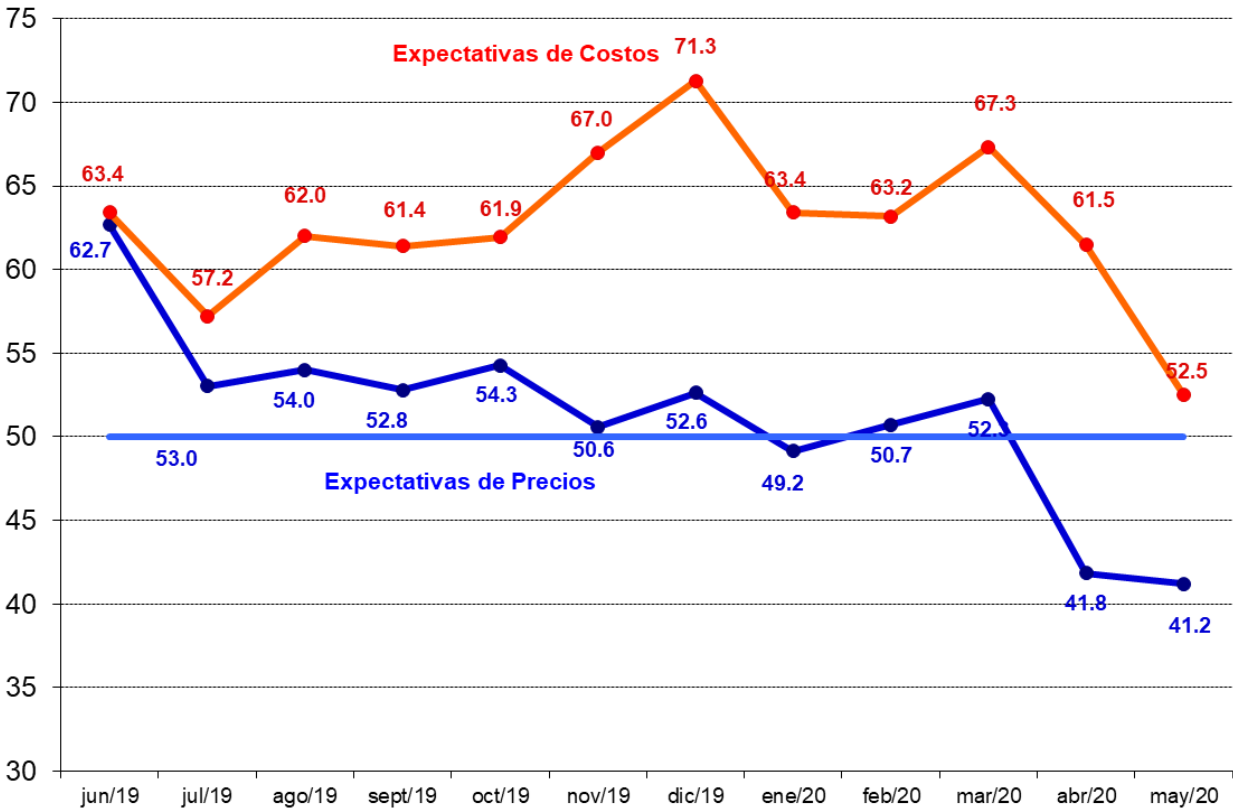
Figura 14. Evolución Índice Expectativas de Economía Chilena (Variación en 12 Meses)



3.2 Encuesta de Costos e Inflación Esperada

Como una forma de evaluar la dinámica de la inflación esperada, las Figuras 15a y 15b pueden ser utilizadas para monitorear las presiones inflacionarias y para correlacionarlas con la pregunta de costos. Se observa una correlación positiva de ambos índices, durante la mayor parte del tiempo. Durante este mes los subíndices de costos y precios se ubican en 52,5 y 41,2 puntos respectivamente. Este análisis sigue una dinámica similar si se excluye el sector Minería, tal como se observa en la figura 15b.

Figura 15a y 15b. Índice de Precios y Costos Esperados Sectoriales (Figura inferior excluye sector Minería)

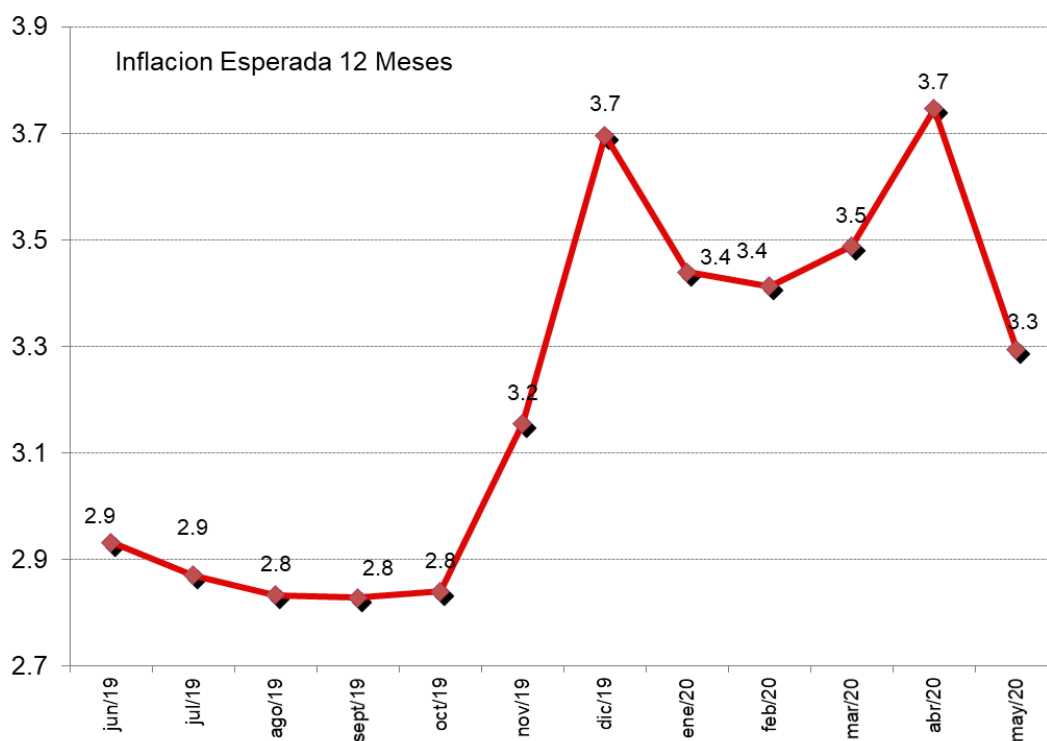


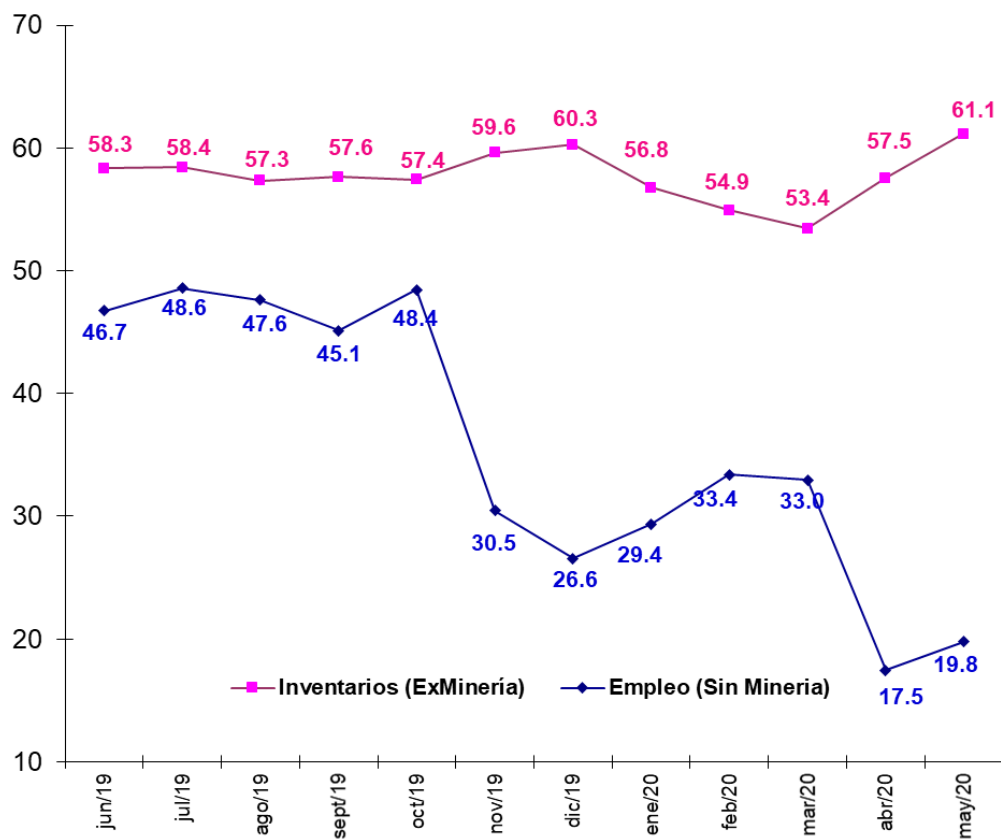
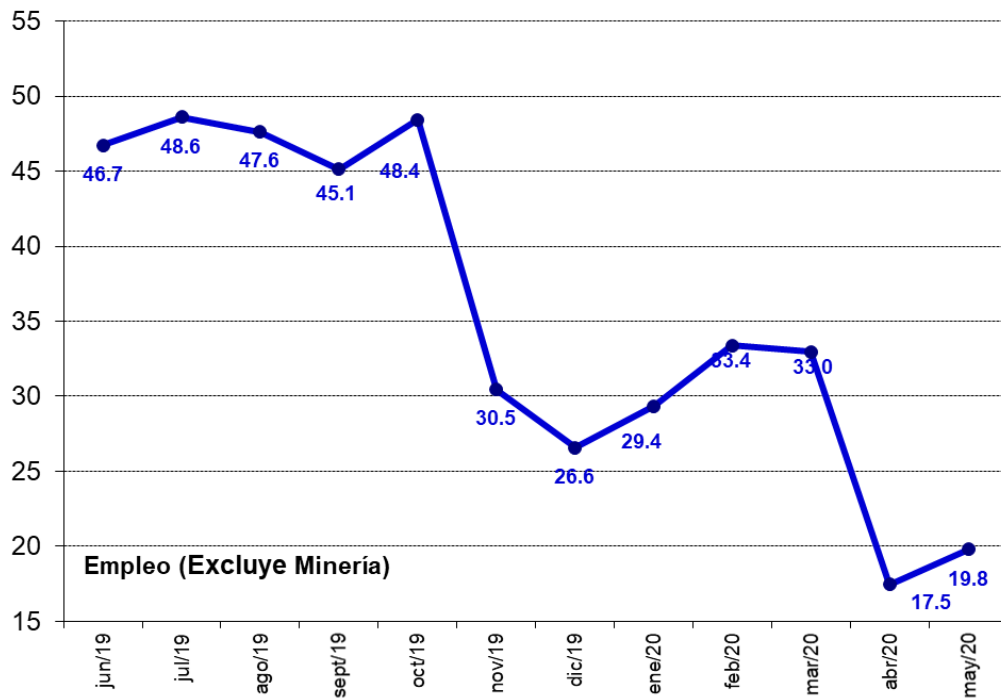
Inflación Esperada y Empleo

Respecto de la pregunta correspondiente a las *expectativas de inflación para los próximos 12 meses*, de los resultados de la encuesta se observa una distribución estadística con sesgo y curtosis. Hacia septiembre de 2011 la inflación se encontraba en rango del 3,5%. Posteriormente, ya en noviembre del mismo año las presiones de inflación comienzan a aumentar, ubicándose en 3,8%. A partir de abril de 2012, comienzan nuevamente a caer hasta junio de 2013, cuando crecen nuevamente. Durante el 2014 continúa la tendencia al alza, alcanzando en diciembre de 2014 expectativas de 4,1% de inflación. En Enero del 2015 las expectativas de inflación vuelven a disminuir, ubicándose en 3,7%. En Abril del mismo año las expectativas de inflación vuelven a elevarse hasta 3,9%, manteniéndose alrededor de dicho valor hasta Julio con un valor de 3,9%. En el mes de Agosto del año 2015 las expectativas de inflación vuelven a aumentar hasta 4,2%, alcanzando un nivel de 4,4% entre Septiembre y Octubre para luego comenzar a disminuir. La inflación esperada ha continuado disminuyendo hasta Enero del 2017, donde se ha mantuvo hasta Mayo del mismo año en 3,2%. La inflación esperada continuó disminuyendo hasta Enero del 2018 (2,7%), para posteriormente, comenzar a incrementarse paulatinamente. En Diciembre de 2019 la inflación esperada para los próximos 12 meses fue de 3,7%.

Las expectativas de inflación promedio para los 12 meses próximos para el sector Comercio e Industria alcanzaron un 3,3%. La mediana se ubica en 3,2% para Comercio e Industria (Figuras 16 y 17 y cuadro 6). Estadísticamente se observan niveles significativos de curtosis para el sector Industrial.

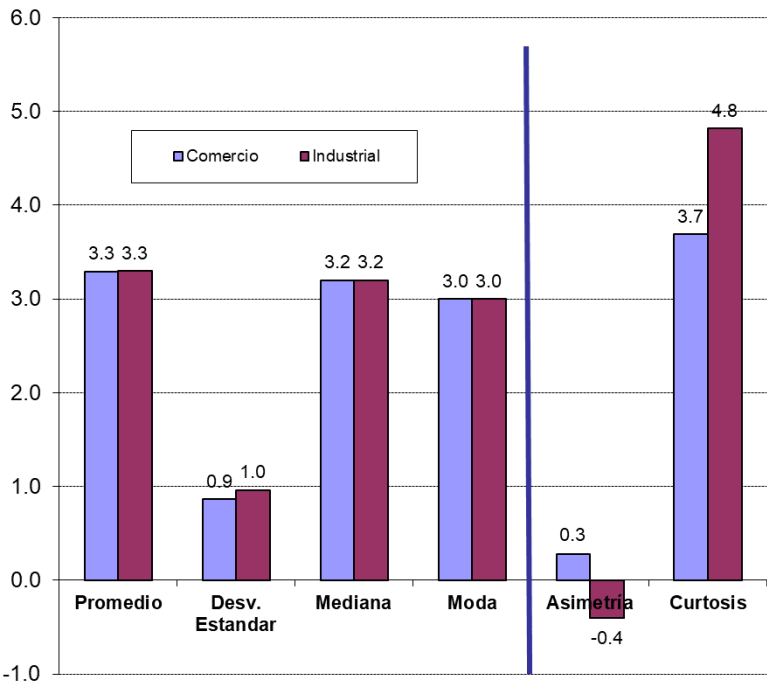
Figura 16. Inflación Esperada en 12 meses (Comercio e Industria), Generación de Empleo (Excluyendo Minería) e Inventarios





Si finalmente observamos las Figura 16 (empleo e inventarios y empleo), podemos ver por otra parte que la generación de empleo sectorial aumentó ligeramente respecto del mes pasado, alcanzando un indicador promedio de 19,8 puntos (excluyendo Minería).

Figura 17. Estadísticos de la Inflación Esperada en 12 meses Sectoriales



Cuadro N°6. Descripción Estadística de la Inflación Esperada

Inflación Esperada 12 meses			
Estadístico	Sector		Promedio Ponderado
	Comercio	Industrial	
Promedio	3.29	3.30	3.29
Desv. Estandar	0.86	0.96	0.91
Test Inflacion = 3	3.84	3.26	3.57
P-Value Test p = 3	0.0001	0.0011	0.0006
Muestra	129	112	121
Mediana	3.20	3.20	3.20
Moda	3.00	3.00	3.00
Asimetría	0.27	-0.40	-0.04
Test Sesgo	1.27	-1.75	-0.13
P-Value S=0	0.2044	0.0804	0.1467
Curtosis	3.69	4.82	4.21
Test Curtosis	1.60	3.93	2.68
P-Value C=3	0.1104	0.0001	0.0591

Muestra

Este mes la muestra alcanzó a 325 encuestados lo que corresponde al 53,2% de la muestra referencial.

Cuadro N°7 Base Muestral

Población			
Sector	BOCh	Encuestadas	%
Comercio	200	129	64.5%
Construcción	100	71	71.0%
Industria	300	112	37.3%
Minería	11	13	118.2%
Totales	611	325	53.2%