

# Indicador Mensual de Confianza Empresarial | IMCE

## Informe Abril 2020



### Resumen Ejecutivo <sup>1</sup>

El Indicador Mensual de Confianza Empresarial (IMCE) este mes alcanzó un nivel de 31,74 puntos; 8,96 puntos por debajo del mes pasado, posicionando a las expectativas empresariales globales en un nivel pesimista. Todos los sectores experimentaron caídas con respecto al mes anterior a excepción de Minería, que aumentó en 7,93 puntos, manteniéndose optimista. Los sectores Comercio, Construcción e Industria Manufacturera mantuvieron señales pesimistas.

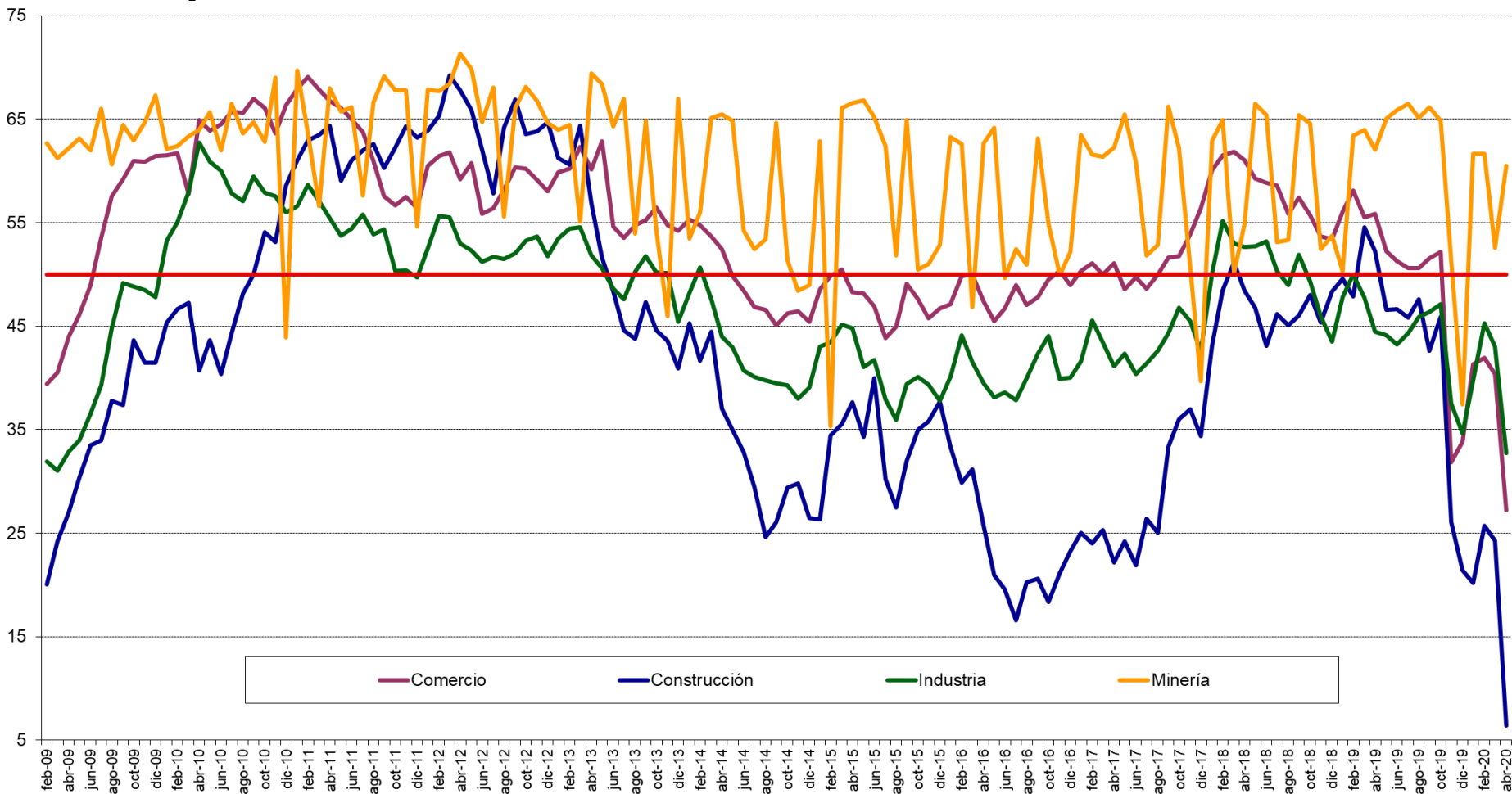
Las presiones de salarios disminuyeron con respecto al mes anterior (15,3 puntos inferior), al igual que las expectativas sobre empleo (14,7 puntos inferior), y la producción esperada se ubicó en 35,9 puntos, inferior al mes anterior. El uso de la capacidad instalada alcanzó un 77,9% de uso, inferior al mes pasado. La inflación esperada se ubicó en 3,7%, ligeramente por sobre el mes anterior.

La demanda actual alcanzó 27,0 puntos, inferior al mes anterior. Los inventarios se ubicaron sobre el nivel deseado alcanzando 55,0 puntos (levemente superior al mes anterior), las presiones de costos disminuyeron levemente con respecto al mes anterior y alcanzaron los 61,5 puntos, la situación general del negocio alcanzó un nivel de 28,6, inferior al mes pasado en 12,3 puntos, y la apreciación general sobre la economía chilena se ubica en niveles pesimistas, con 21,4 puntos, inferior al mes anterior en 8,7 puntos.

	Comercio	Construcción	Industria	Minería	IMCE
mar-16	50.00	31.16	41.55	46.84	42.76
abr-16	47.38	25.70	39.50	62.68	43.32
may-16	45.49	20.95	38.10	64.16	41.72
jun-16	46.72	19.59	38.62	49.67	39.24
jul-16	48.99	16.57	37.86	52.47	39.50
ago-16	47.07	20.25	39.93	50.95	40.18
sept-16	47.80	20.57	42.34	63.15	43.63
oct-16	49.53	18.35	44.04	54.87	42.73
nov-16	50.35	21.15	39.90	49.94	40.97
dic-16	48.99	23.26	40.05	52.15	41.49
ene-17	50.34	25.00	41.61	63.51	44.88
feb-17	51.05	23.99	45.56	61.55	45.98
mar-17	50.00	25.32	43.41	61.36	45.12
abr-17	51.09	22.14	41.09	62.24	44.11
may-17	48.57	24.21	42.32	65.49	44.93
jun-17	49.74	21.88	40.40	60.86	43.20
jul-17	48.63	26.37	41.40	51.79	42.41
ago-17	50.00	25.00	42.65	52.82	43.17
sept-17	51.63	33.33	44.29	66.23	48.26
oct-17	51.76	35.98	46.79	62.21	48.96
nov-17	53.86	36.97	45.51	50.66	47.01
dic-17	56.42	34.38	42.56	39.66	44.00
ene-18	60.08	43.18	50.15	62.96	53.79
feb-18	61.52	48.46	55.17	64.95	57.38
mar-18	61.86	51.15	52.97	50.13	54.34
abr-18	61.06	48.39	52.67	54.88	54.41
may-18	59.29	46.77	52.70	66.47	55.87
jun-18	58.87	43.08	53.16	65.40	55.05
jul-18	58.55	46.19	50.31	53.14	52.16
ago-18	55.84	45.09	48.99	53.35	50.82
sept-18	57.39	46.05	51.89	65.40	54.75
oct-18	55.68	47.98	49.28	64.60	53.55
nov-18	53.64	45.34	45.95	52.46	49.01
dic-18	53.39	48.33	43.48	53.76	48.81
ene-19	56.02	49.58	47.79	50.33	50.67
feb-19	58.09	47.86	50.00	63.39	54.17
mar-19	55.47	54.58	47.74	63.93	54.01
abr-19	55.85	52.24	44.44	62.02	52.08
may-19	52.22	46.58	44.09	65.05	50.56
jun-19	51.25	46.62	43.25	65.85	50.16
jul-19	50.62	45.83	44.31	66.47	50.36
ago-19	50.62	47.60	45.87	65.13	51.02
sept-19	51.59	42.65	46.40	66.12	50.74
oct-19	52.16	45.90	47.15	64.84	51.52
nov-19	31.83	26.09	37.54	51.30	36.58
dic-19	33.85	21.43	34.64	37.42	32.53
ene-20	41.36	20.18	39.73	61.64	40.67
feb-20	41.97	25.69	45.26	61.64	43.91
mar-20	40.38	24.26	43.03	52.57	40.70
abr-20	27.21	6.43	32.77	60.50	31.74

<sup>1</sup> La composición específica de todos los indicadores de confianza que aquí se comentan se encuentra en el Anexo Técnico disponible en [www.icare.cl](http://www.icare.cl) y [www.uai.cl](http://www.uai.cl).

**Figura 0.**  
**Evolución del IMCE por sector económico**

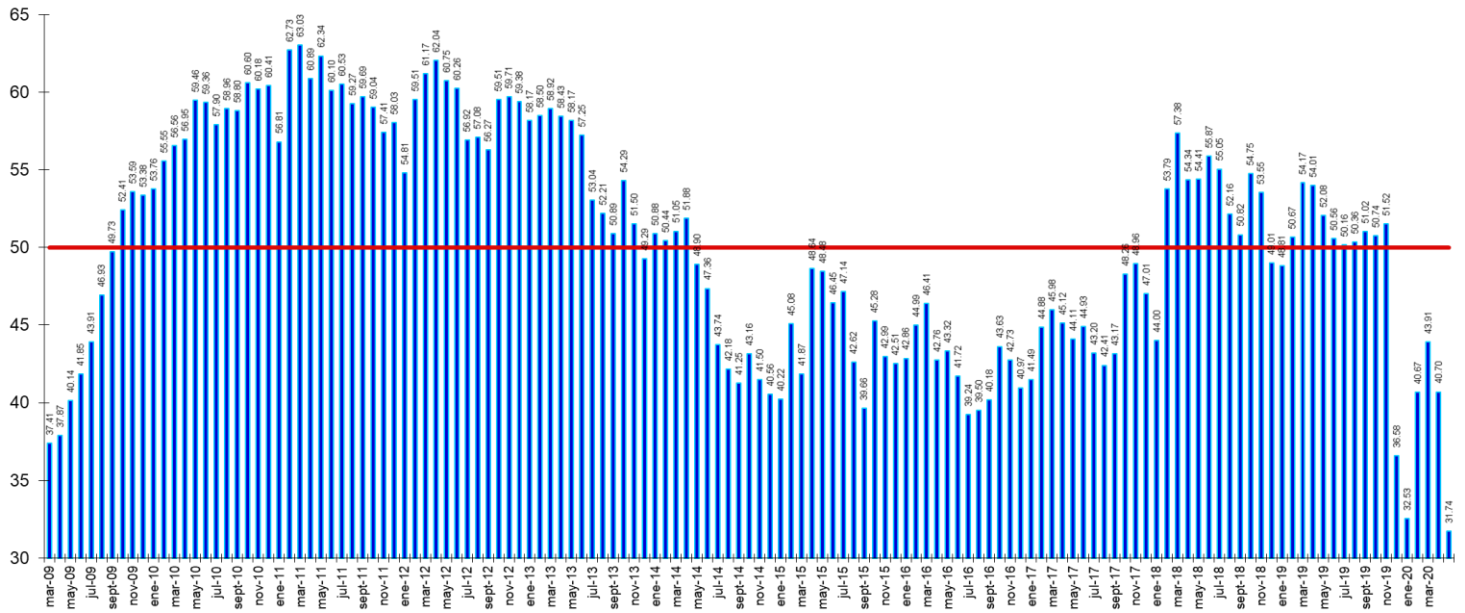


# 1 Evolución del IMCE

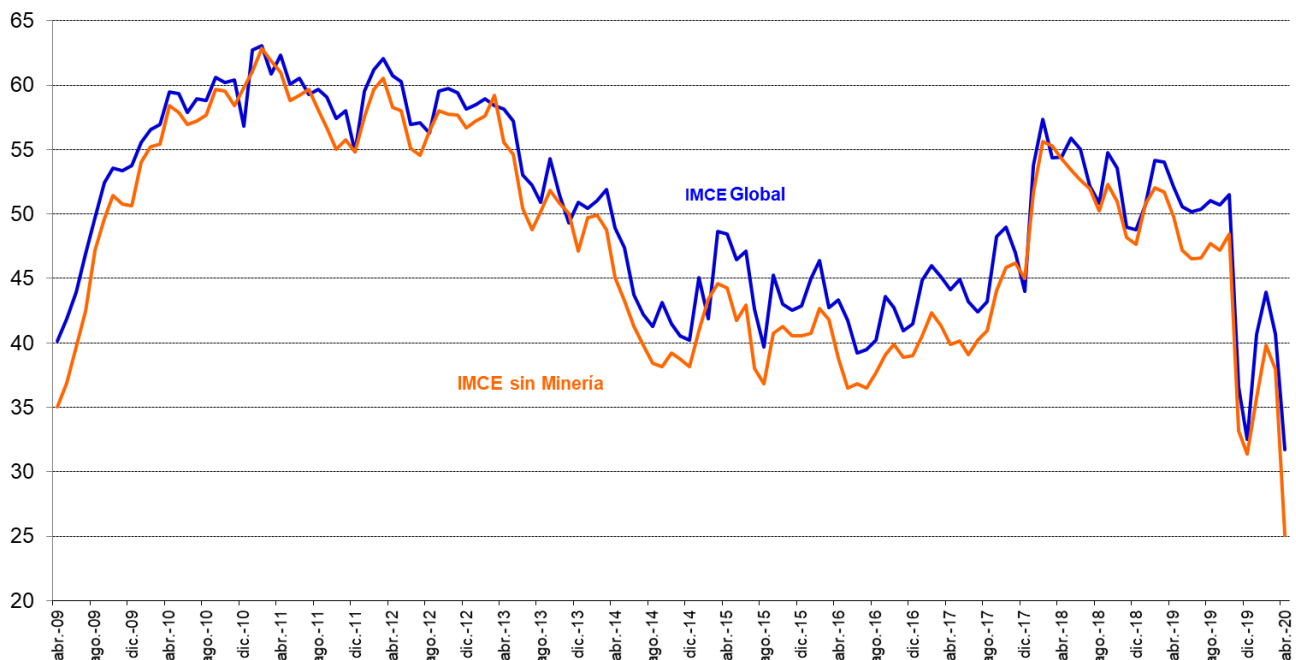
El Indicador Mensual de Confianza Empresarial presentó un nivel de 31,74 puntos, disminuyendo en 8,96 puntos respecto del mes anterior (figuras 1a-1d) y disminuyendo en 20,34 puntos respecto de igual mes del año pasado. Este indicador agregado se ubica actualmente bajo el umbral neutral de 50 puntos para los siguientes tres a seis meses.

Revisando la dinámica del IMCE y el IMCE que excluye al sector Minería (Figura 1b, "IMCE sin Minería") podemos apreciar que ambos presentan una alta correlación. El IMCE que excluye al sector minero se posiciona en un nivel pesimista, inferior al IMCE Global.

**Figura 1a.**  
**Evolución del IMCE**



**Figura 1b.**  
**Evolución del IMCE Global versus IMCE sin Minería**



**Figura 1c.**  
**Variación del IMCE en 12 Meses y Velocidad medida por su Media Móvil de tres Meses**

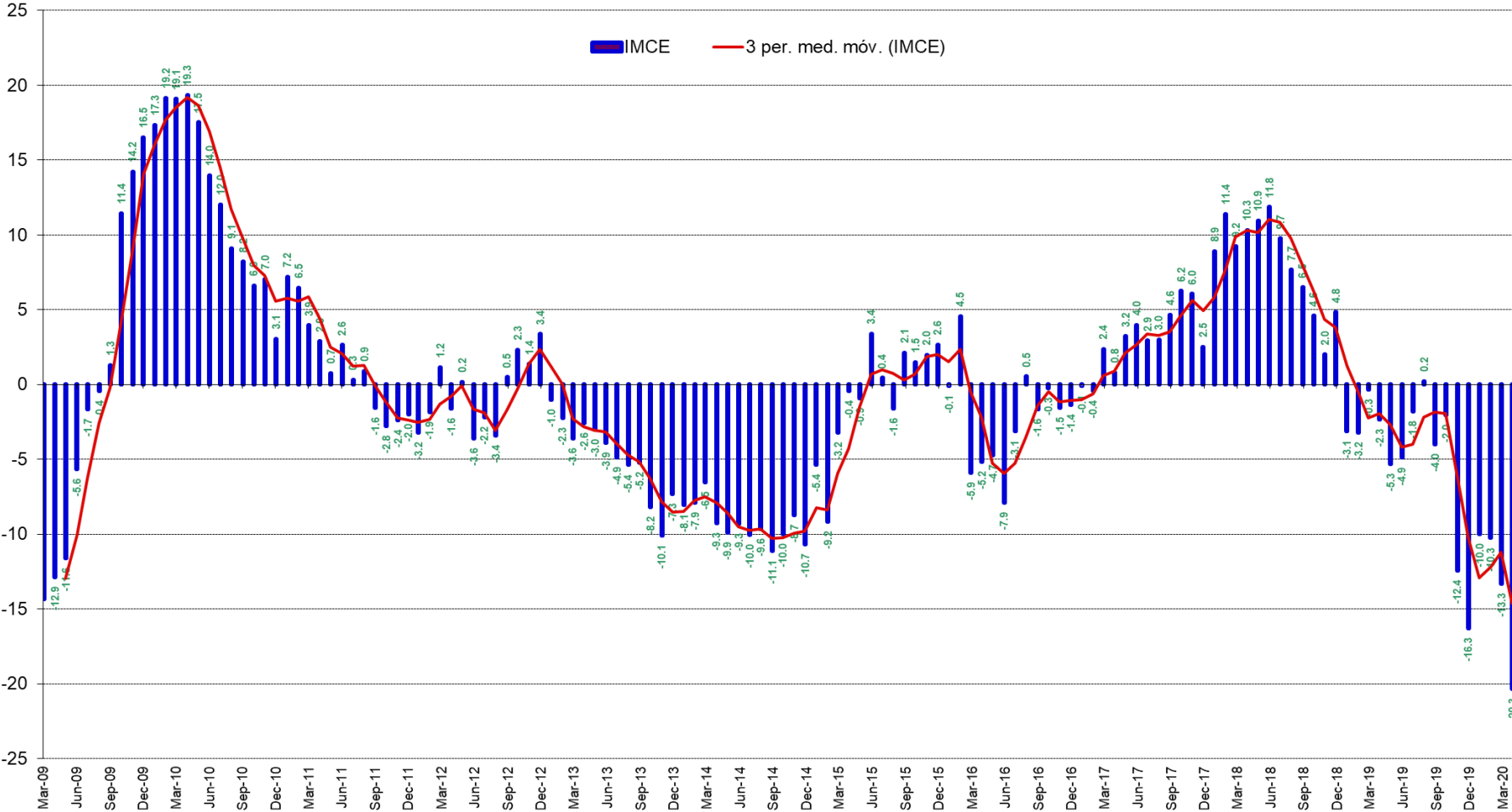
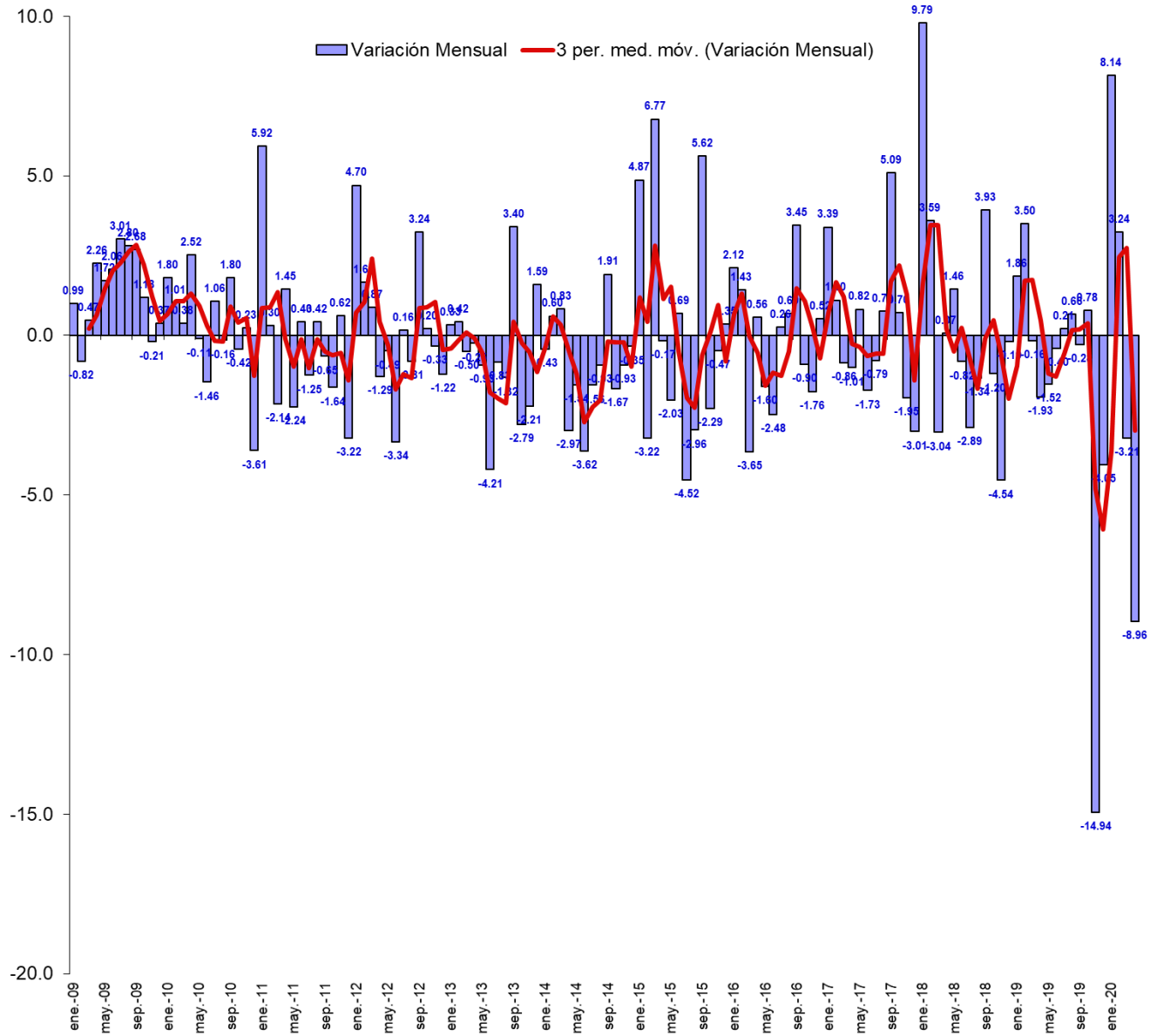


Figura 1d.

Variación del IMCE en 1 Mes y Velocidad medida por su Media Móvil de tres Meses

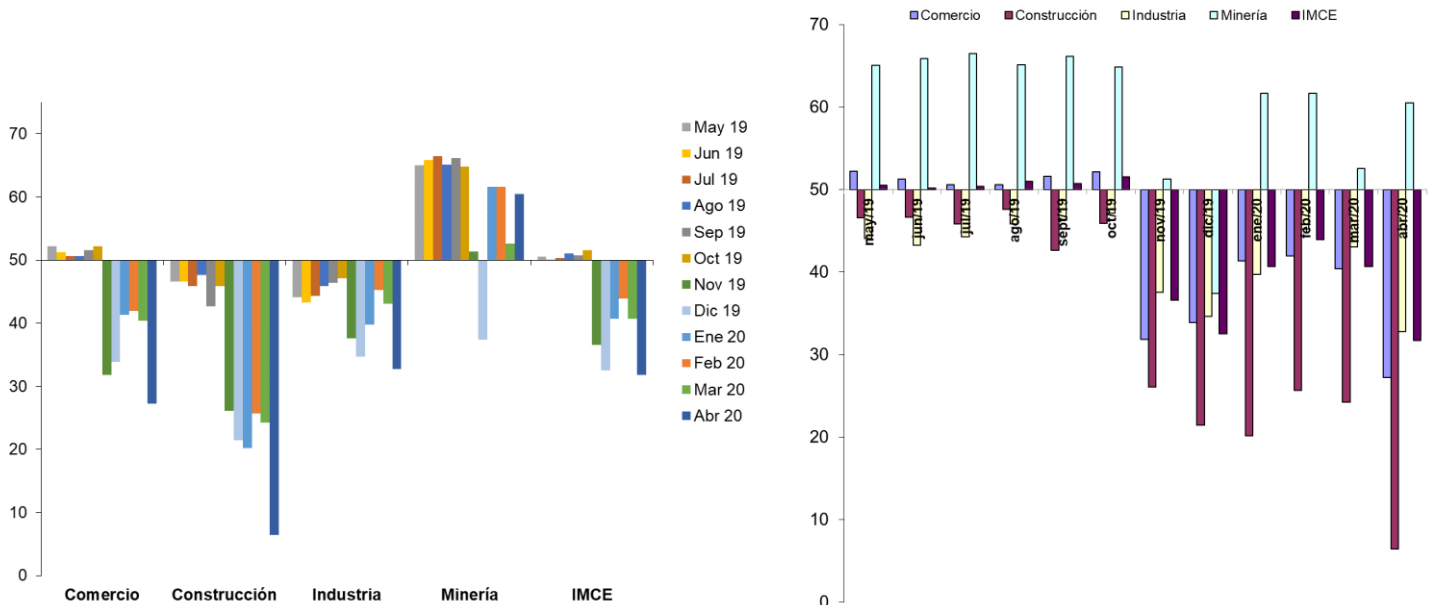


## 2 Evolución por Sectores de Actividad

Los indicadores sectoriales se presentan en las figuras 2a y 2b (resultados de las variables individuales en los cuadros 1 al 4). En materia de expectativas sectoriales, Comercio, Construcción e Industria Manufacturera presentaron niveles pesimistas, mientras que Minería se mostró optimista. Los sectores Comercio, Industria Manufacturera y Minería son los que presentan una menor volatilidad (7,7 puntos o menos), mientras que, Construcción presenta una desviación estándar histórica de 14,4 puntos, y junto al sector manufacturero poseen un promedio histórico del índice sectorial menor al de los otros sectores.

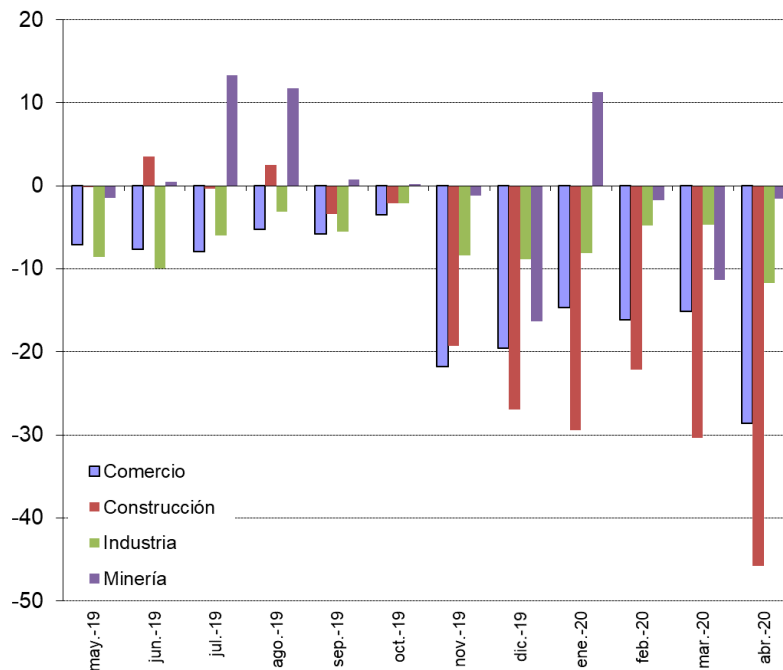
**Figura 2a.**

**Evolución de los Indicadores Sectoriales (ordenados por sector y por mes)**



**Figura 2b.**

**Evolución de los Indicadores Sectoriales en 12 Meses**



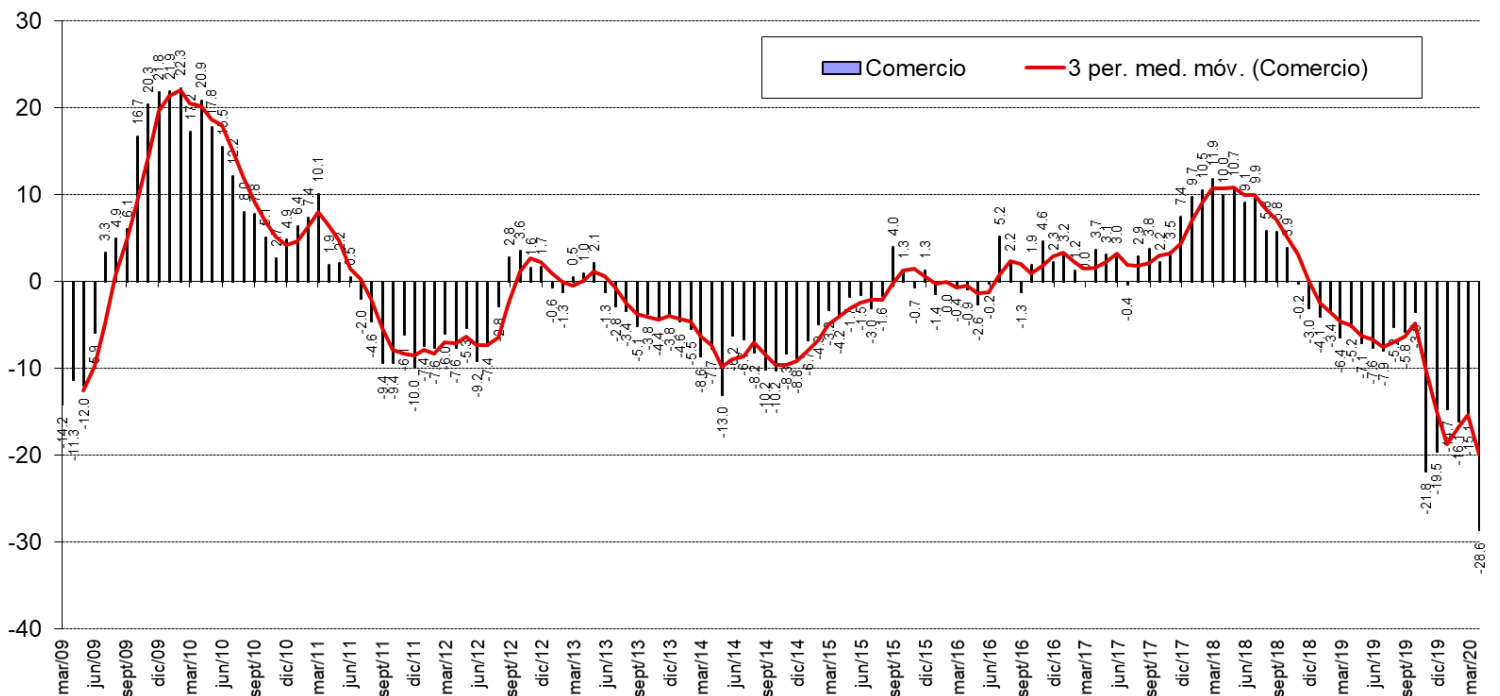
## 2.1 Comercio

El sector comercio se ubicó en un nivel inferior al neutral con 27,2 puntos, inferior al mes pasado en 13,2 puntos y 28,6 puntos inferior respecto del mismo nivel del año pasado. La demanda actual fue de 14,0 puntos (33,0 puntos por debajo del mes anterior). La situación actual de la empresa disminuyó en 17,2 puntos (23,2). Los precios esperados de los productos vendidos se espera que disminuyan respecto del mes anterior en 12,1 puntos y disminuyan también respecto al mismo mes del año anterior en 7,1 puntos. Los costos esperados sectoriales (65,8 puntos) se presentan inferiores a los del mes pasado. La generación de empleo se presenta bajo el nivel neutral con 20,2 puntos, inferior al mes pasado en 14,0 puntos. Las inversiones planeadas se ubicaron en un nivel pesimista con 15,8 puntos (21,1 puntos por debajo del mes anterior) y las perspectivas de la situación económica del país alcanzaron un nivel de 4,0 puntos, disminuyeron en 9,8 puntos con respecto al mes pasado. La situación general esperada del negocio disminuyó con respecto al mes anterior (15,8 puntos). Finalmente, las ventas esperadas disminuyeron en 25,4 puntos respecto al mes anterior (16,2 puntos).

### Cuadro N°1 Indicador de Difusión Sectorial: Comercio

Pregunta	Comercio												Variación		Promedio Histórico	Desv. Est. Histórica
	may-19	jun-19	jul-19	ago-19	sept-19	oct-19	nov-19	dic-19	ene-20	feb-20	mar-20	abr-20	Mes	12 Meses		
<b>Situación Actual</b>																
Inventarios	60.0	59.5	61.2	57.8	57.1	58.0	62.7	61.2	58.3	58.0	57.3	65.1	7.8	8.6	56.1	3.8
Demanda	55.2	51.7	57.5	58.2	43.7	59.9	23.4	36.0	35.2	38.7	46.9	14.0	-33.0	-51.3	54.4	10.2
Situación General de la Empresa	54.4	50.3	48.9	47.8	47.6	48.5	34.8	32.2	38.4	39.4	40.4	23.2	-17.2	-30.7	60.2	10.3
<b>Expectativas</b>																
Precios	50.7	54.1	51.1	55.2	56.3	55.0	46.7	55.0	52.8	54.4	57.3	45.2	-12.1	-7.1	56.2	5.6
Costos	60.0	70.4	58.2	67.9	69.8	69.8	72.5	77.1	65.3	70.8	72.7	65.8	-6.9	5.1	65.8	6.8
Empleo	48.1	47.3	45.5	45.5	47.2	50.0	25.0	27.1	30.1	32.5	34.2	20.2	-14.0	-29.4	50.7	9.6
Inversiones	52.6	51.4	48.9	50.4	49.2	50.8	24.6	27.1	31.9	33.6	36.9	15.8	-21.1	-43.4	56.7	11.6
Situación Económica Global del País	54.8	51.4	55.2	49.6	52.4	61.5	4.1	9.7	16.2	20.8	13.8	4.0	-9.8	-53.6	51.0	22.3
Situación General del Negocio	62.2	62.9	64.2	61.9	64.3	66.0	23.4	30.6	44.0	44.5	38.1	23.5	-14.5	-46.7	63.6	12.0
Ventas	59.3	57.1	61.6	59.0	61.9	67.6	27.0	29.8	42.1	43.4	41.5	16.2	-25.4	-46.4	60.8	11.6
Situación Financiera Empresa	59.6	57.8	62.7	54.9	57.9	59.5	22.1	26.7	40.3	39.8	38.8	15.8	-23.0	-46.8	58.5	10.0
Inflación Esperada 12 meses	2.9	3.0	2.9	2.9	2.8	2.8	3.2	3.6	3.4	3.4	3.5	3.7	0.2	0.8	3.6	1.0
Indice de Difusión Sectorial	52.2	51.2	50.6	50.6	51.6	52.2	31.8	33.9	41.4	42.0	40.4	27.2	-13.2	-28.6	55.9	7.7

Figura 3. Variación % respecto igual mes del año anterior: Sector Comercio



## 2.2 Construcción

Construcción presenta expectativas pesimistas, muy inferiores al mes pasado (menor en 17,8 puntos). El indicador sectorial se ubicó en 6,4 puntos, bajo su nivel promedio histórico. Tal como se mencionó, este sector es el que presenta un menor IMCE sectorial promedio histórico (junto con Industria Manufacturera) así como un rango de variación medido por la desviación estándar mayor a todos los demás sectores (14,4).

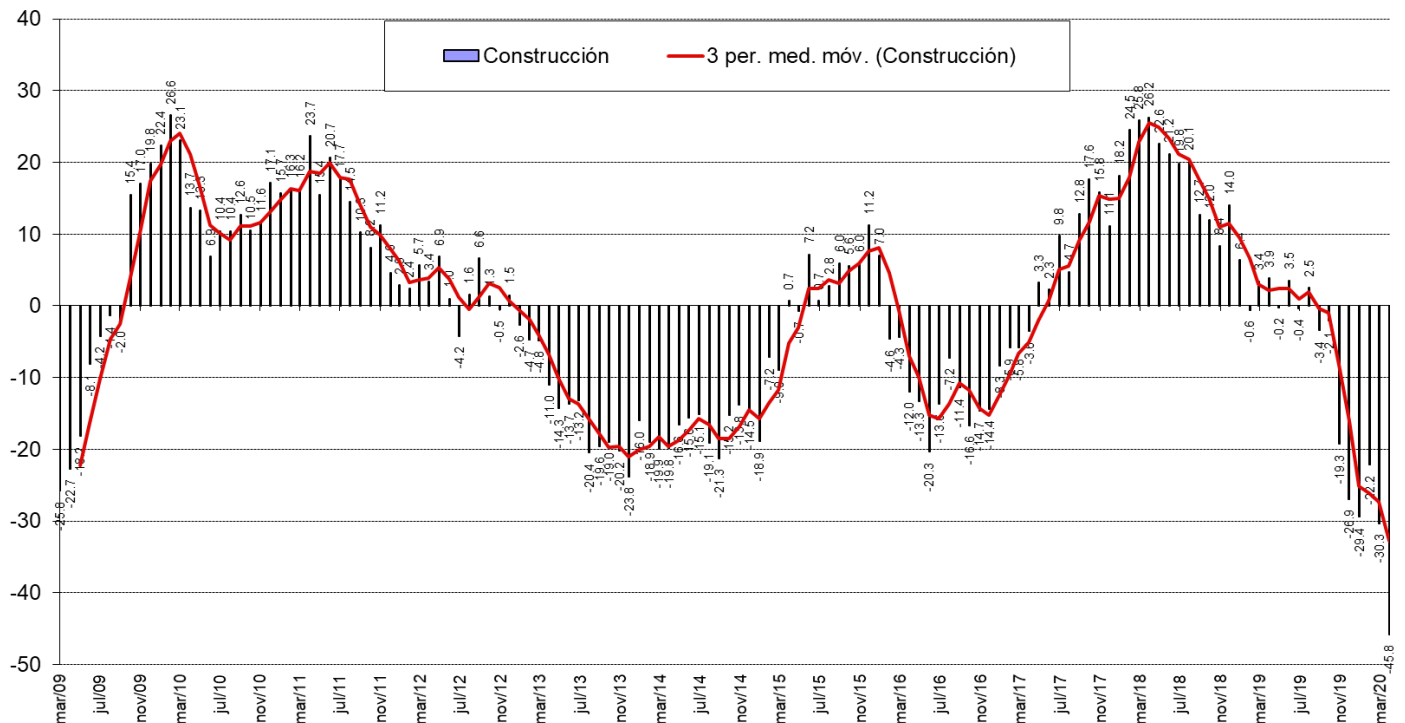
La demanda actual apareció pesimista con 5,7 puntos (menor al mes anterior y bajo el promedio histórico). El nivel de actividad se mantuvo en un nivel pesimista alcanzando 8,6 puntos (16,4 puntos bajo el mes anterior), mientras que, la situación actual del negocio de la construcción fue pesimista con 20,7 puntos (inferior al mes anterior en 21,2 puntos).

En términos de expectativas, el indicador de costos de producción es superior al neutral e inferior al mes anterior (60,7). Las presiones salariales disminuyeron respecto del mes anterior ubicándose en 18,6 y el empleo sectorial a futuro es restrictivo, alcanzó 7,1 puntos (22,3 puntos menor al mes anterior). La situación financiera esperada de la empresa se mantiene pesimista, cayó 28,8 puntos respecto del mes anterior (alcanzó 5,7 puntos este mes) y las expectativas que el sector tiene sobre la economía chilena se mantienen en un nivel pesimista con 2,1 puntos, 11,1 puntos inferior al mes anterior y presentando una importante disminución respecto al mismo mes del año pasado de 54,6 puntos.

### Cuadro N°2 Indicador de Difusión Sectorial: Construcción

Pregunta	Construcción												Variación		Promedio Histórico	Dev. Est. Histórica
	may-19	jun-19	jul-19	ago-19	sept-19	oct-19	nov-19	dic-19	ene-20	feb-20	mar-20	abr-20	Mes	12 Meses		
<b>Situación Actual</b>																
Demanda	38.4	41.2	36.5	41.1	36.8	38.8	21.0	20.6	18.4	22.2	19.1	5.7	-13.4	-40.6	41.0	14.7
Nivel de Actividad (3 meses)	54.8	52.7	50.0	52.7	44.9	52.2	32.6	23.8	21.9	25.7	25.0	8.6	-16.4	-46.7	46.0	14.5
Situación General de la Empresa	54.8	56.8	55.1	57.5	55.1	52.2	42.8	36.5	42.1	42.4	41.9	20.7	-21.2	-34.5	54.5	10.2
<b>Expectativas</b>																
Precios	57.5	55.4	53.8	54.1	54.4	56.7	42.8	40.5	39.5	42.4	40.4	25.7	-14.7	-31.0	54.4	10.3
Costos	63.0	65.5	60.9	60.3	62.5	63.4	70.3	71.4	64.0	62.5	68.4	60.7	-7.7	-0.5	67.8	12.3
Salarios	53.4	53.4	53.2	55.5	54.4	59.0	51.4	41.3	43.9	45.8	41.9	18.6	-23.3	-40.4	58.4	10.8
Empleo	54.8	52.0	55.1	54.1	48.5	53.0	31.2	22.2	21.9	29.2	29.4	7.1	-22.3	-51.1	50.3	15.0
Situación Económica Global del País	54.1	44.6	58.3	51.4	48.5	59.0	5.8	5.6	13.2	16.7	13.2	2.1	-11.1	-54.6	45.1	22.3
Situación Financiera Empresa	58.9	52.0	51.9	56.8	47.8	53.7	25.4	27.8	32.5	36.8	34.6	5.7	-28.8	-51.0	52.4	11.0
Indice de Difusión Sectorial	46.6	46.6	45.8	47.6	42.6	45.9	26.1	21.4	20.2	25.7	24.3	6.4	-17.8	-45.8	45.6	14.4

Figura 4. Variación % respecto igual mes del año anterior: Sector Construcción





## 2.3 Industria Manufacturera

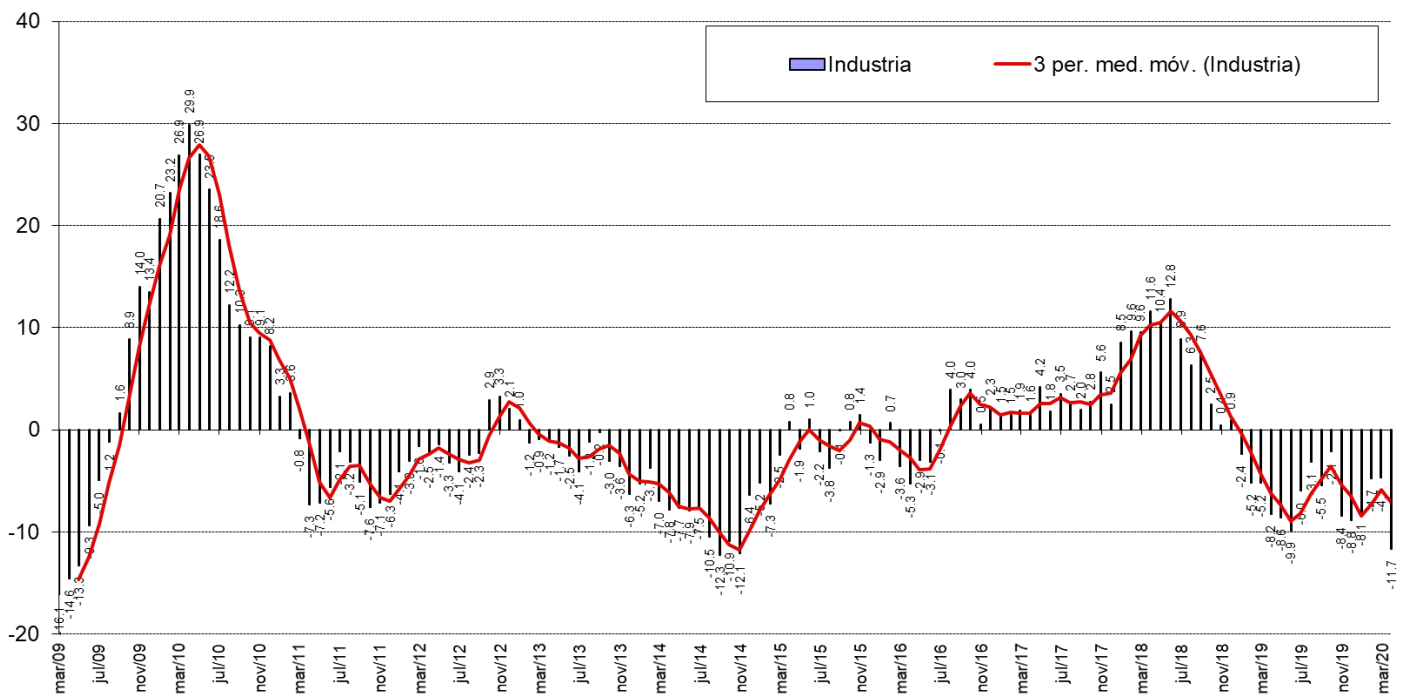
El sector manufacturero presenta una caída respecto del mes anterior (10,3 puntos inferior), ubicándose en un nivel pesimista (32,8). La producción actual disminuyó fuertemente respecto del mes anterior y se ubicó en 24,6 puntos, mientras que el nivel del subíndice de inventarios está en el nivel neutro (50,0). La demanda actual se presentó por debajo del nivel neutral (28,8), inferior al mes anterior.

En el rango de expectativas, la producción esperada se posiciona por debajo del nivel neutral (19,5), y por debajo del mes anterior (disminuyó 24,4 puntos). Las expectativas de precios disminuyeron respecto del mes anterior en 9,8 puntos, y se ubicaron por sobre el nivel neutral con 52,1 puntos. Las presiones salariales alcanzaron 38,1 puntos. Los costos de producción disminuyeron respecto del mes anterior (70,8). La generación esperada de empleo sectorial se presentó en un nivel inferior al neutral e inferior al mes anterior (alcanzó 25,0 puntos). La situación económica del país se ve pesimista alcanzando los 8,1 puntos, muy por debajo del promedio histórico, inferior en 11,2 puntos respecto del mes pasado y en 45,7 puntos respecto del mismo mes del año pasado. Los encuestados se posicionan en un nivel de inflación esperada de 3,8%.

**Cuadro N°3 Indicador de Difusión Sectorial: Industria Manufacturera**

Pregunta	Industria Manufacturera												Variación		Promedio Histórico	Desv. Est. Histórica
	may-19	jun-19	jul-19	ago-19	sept-19	oct-19	nov-19	dic-19	ene-20	feb-20	mar-20	abr-20	Mes	12 Meses		
<b>Situación Actual</b>																
Producción	52.8	50.8	52.8	54.0	40.1	63.2	35.7	38.2	45.3	41.7	54.1	24.6	-29.5	-30.8	52.9	8.6
Inventarios	55.1	57.1	55.7	56.8	58.1	56.8	56.5	59.3	55.2	51.8	49.6	50.0	0.4	-6.3	53.8	4.1
Demanda	36.6	34.1	31.7	34.8	32.4	35.5	30.0	24.0	29.7	34.9	34.8	28.8	-6.0	-5.8	41.0	9.8
Uso de Capacidad	69.3	68.1	69.0	68.1	67.8	68.6	63.7	64.9	67.9	68.7	70.9	62.1	-8.8	-6.8	71.3	3.1
Situación General de la Empresa	47.2	43.7	43.1	44.8	42.8	47.0	32.6	34.8	41.9	42.7	41.0	32.6	-8.4	-11.1	50.0	8.3
<b>Expectativas</b>																
Producción	50.8	52.8	56.9	59.6	64.9	62.8	39.1	39.2	44.8	52.8	43.9	19.5	-24.4	-35.5	58.1	9.4
Precios	52.8	56.7	54.5	54.0	50.5	54.7	58.3	63.2	51.2	58.3	61.9	52.1	-9.8	-1.2	55.4	6.4
Salarios	57.1	57.5	62.6	60.0	59.5	59.4	63.5	63.2	59.9	57.8	57.8	38.1	-19.7	-20.2	61.1	4.6
Costos	61.4	71.0	58.9	66.4	63.5	63.7	72.2	82.8	70.3	72.5	78.3	70.8	-7.5	12.4	67.4	8.6
Empleo	39.8	40.9	45.1	43.2	39.6	42.3	35.2	30.4	36.0	38.5	35.2	25.0	-10.2	-15.8	46.4	8.1
Inversiones	52.4	52.4	54.9	53.2	53.2	54.3	40.9	38.2	34.9	35.3	37.7	23.7	-14.0	-28.4	56.0	10.4
Situación Económica Global del País	54.3	52.4	61.8	54.0	54.5	63.7	13.5	11.8	23.8	24.8	19.3	8.1	-11.2	-45.7	51.4	22.7
Situación General del Negocio	59.4	56.7	61.0	57.2	55.9	61.5	33.0	32.8	42.4	46.3	37.7	16.9	-20.8	-43.1	59.2	11.7
Inflación Esperada 12 meses	2.8	2.9	2.8	2.8	2.8	2.8	3.1	3.8	3.5	3.4	3.5	3.8	0.3	1.0	3.6	1.0
Indice de Difusión Sectorial	44.1	43.3	44.3	45.9	46.4	47.2	37.5	34.6	39.7	45.3	43.0	32.8	-10.3	-11.7	48.4	6.8

**Figura 5. Variación % respecto igual mes del año anterior: Sector Industrial**

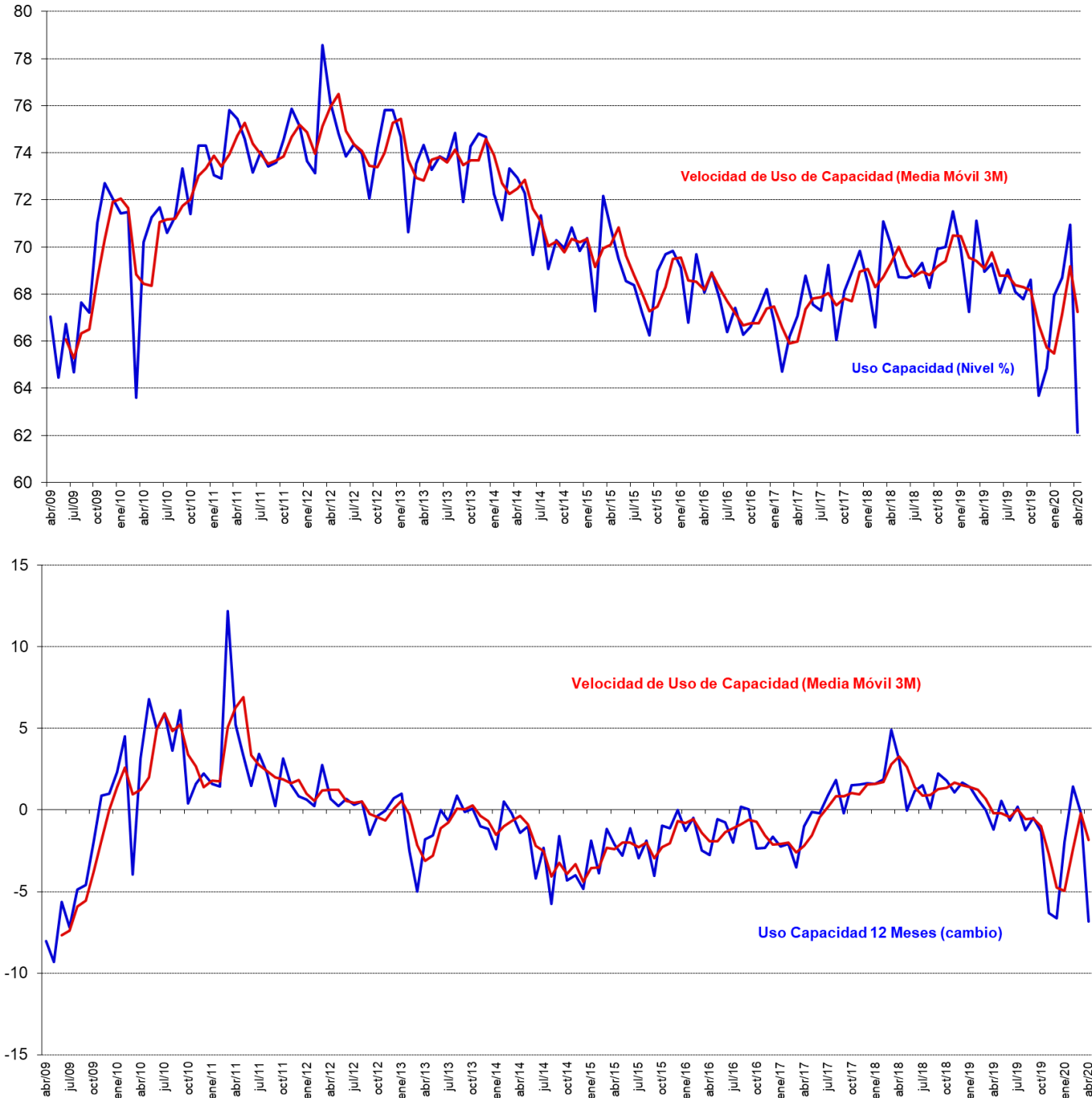


### 2.3.1 Análisis Uso de Capacidad Instalada de la Industria Manufacturera

El uso de capacidad instalada es un indicador importante al momento de evaluar la capacidad de respuesta del sector frente a shocks de demanda y oferta, de manera que se puede determinar la capacidad ociosa existente y, por ende, las posibilidades de alzas de precios y variación de empleo y producción que las empresas puedan implementar como manera de manejar eficientemente su stock de inventarios.

El uso de la capacidad instalada del sector disminuyó respecto del mes pasado alcanzando un nivel de 62,1% de uso. El sector está bajo su capacidad promedio histórica de 71,3%, y fuera de los márgenes de variabilidad (al presentar una desviación estándar histórica de 3,0 puntos en el uso de capacidad).

**Figura 6. Uso de Capacidad Instalada 3 y 12 Meses y Promedios Móviles (figura inferior)**



## 2.4 Minería

El indicador sectorial alcanzó los 60,5 puntos, aumentando con respecto del mes pasado, ubicándose levemente por debajo de su promedio histórico, y presentando un nivel de variabilidad de 7,7 puntos.

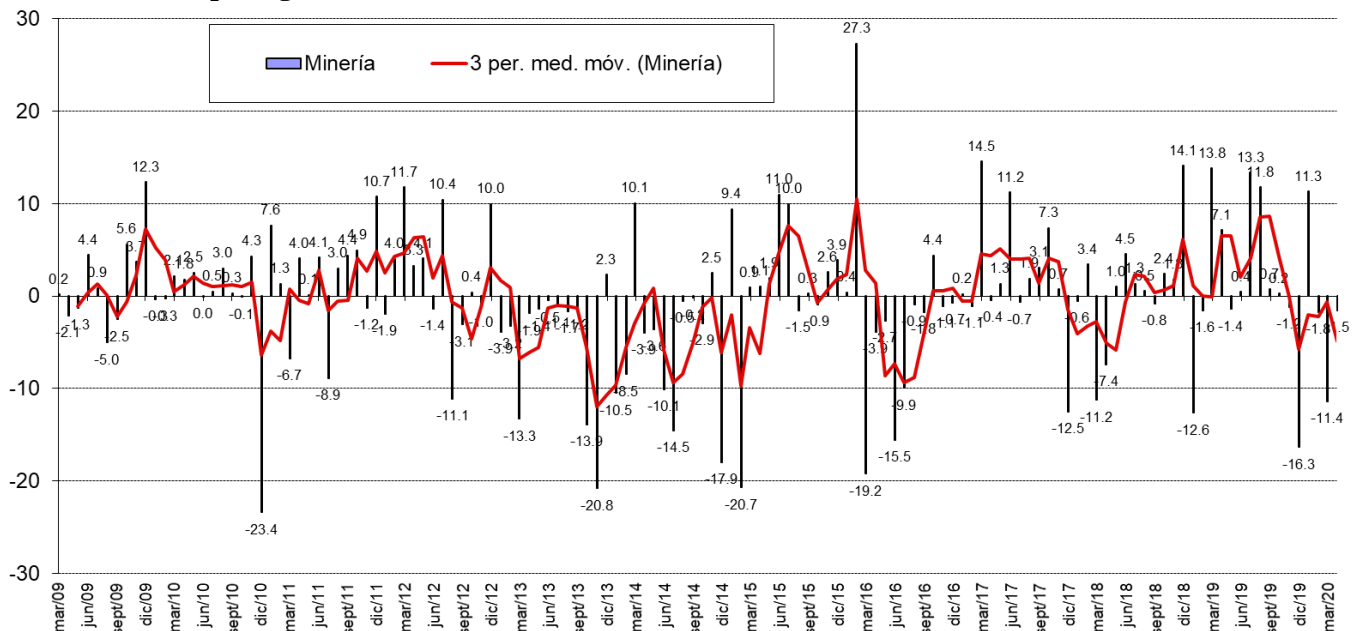
El subíndice de producción actual alcanzó un nivel muy por debajo del neutral de 35,2 puntos, inferior al mes anterior en 56,1 puntos, y 11,6 puntos inferior a su nivel del mismo mes del año pasado. Dentro de los indicadores de minería, producción actual es un sub-índice que presenta un alto nivel de volatilidad alcanzando una desviación histórica de 25,6 puntos. Por su parte el subíndice de inventarios presentó un nivel de 50,0 puntos, 3,5 puntos por debajo del mes pasado. El índice de demanda que enfrentó el sector señala un nivel superior al neutral con 59,5 puntos. La situación general actual de la empresa está bajo el nivel neutral (40,7), inferior al mes anterior.

En la subsección de expectativas, la producción esperada para los próximos meses presenta un indicador superior al neutral con 72,0 puntos (14,5 puntos superior al mes anterior), cerca de su promedio histórico de 72,7 puntos y manteniendo una fuerte variabilidad de 19,8 puntos de desviación estándar. Las expectativas de costos de insumos disminuyeron levemente, con un nivel de 48,5 puntos. El sector se encuentra por sobre el nivel neutral respecto de la economía chilena con un nivel de expectativas de 71,4 puntos.

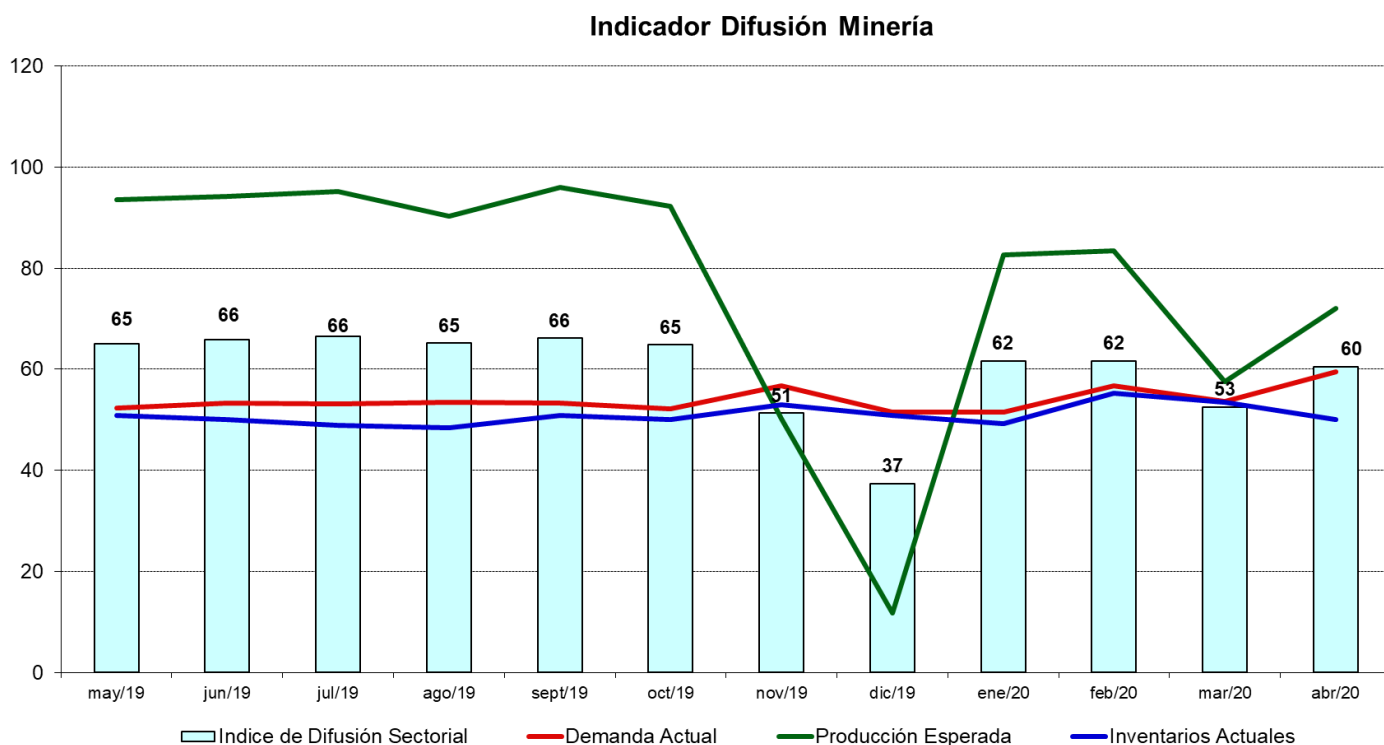
**Cuadro N°4 Indicador de Difusión Sectorial: Minería**

Pregunta	Minería												Variación		Promedio Histórico	Desv. Est. Histórica
	may-19	jun-19	jul-19	ago-19	sept-19	oct-19	nov-19	dic-19	ene-20	feb-20	mar-20	abr-20	Mes	12 Meses		
<b>Situación Actual</b>																
Producción	91.9	87.7	94.8	94.4	83.5	88.7	80.7	79.4	11.3	41.1	91.2	35.2	-56.1	-11.6	62.8	25.6
Inventarios	50.8	50.0	49.0	48.4	50.8	50.0	53.0	51.0	49.2	55.3	53.5	50.0	-3.5	0.8	49.6	5.2
Demanda	52.4	53.3	53.2	53.4	53.3	52.3	56.7	51.5	51.5	56.8	53.7	59.5	5.9	7.1	62.0	13.2
Uso de Capacidad	90.9	91.6	95.6	94.9	94.9	94.7	93.8	95.0	96.1	95.1	95.6	93.7	-1.9	0.9	94.3	2.2
Situación General de la Empresa	87.1	86.9	87.2	88.0	85.9	84.9	84.4	85.7	86.4	85.7	86.1	40.7	-45.4	-46.2	85.4	10.4
<b>Expectativas</b>																
Producción	93.5	94.3	95.2	90.4	95.9	92.3	50.2	11.7	82.6	83.4	57.5	72.0	14.5	-10.8	72.7	19.8
Precios	88.7	84.4	52.6	52.6	50.0	50.8	54.7	51.7	53.2	47.9	49.5	44.3	-5.1	-1.6	48.5	9.8
Costos	52.4	46.7	50.8	53.4	49.8	50.8	53.0	53.8	54.0	47.0	50.0	48.5	-1.5	-3.1	57.5	15.4
Salarios	90.3	90.2	89.6	52.6	89.2	53.2	85.9	51.7	85.7	87.2	50.7	47.8	-2.9	-39.9	80.4	12.3
Empleo	50.0	50.0	51.8	50.8	49.4	50.8	48.7	44.9	45.5	50.2	50.0	37.5	-12.5	-10.8	51.7	11.2
Inversiones	96.8	95.1	96.0	96.0	92.4	54.5	86.6	87.9	90.2	86.4	89.0	37.7	-51.3	-57.3	87.5	11.3
Situación General de la Empresa	90.3	91.0	55.0	90.4	91.8	54.7	85.1	85.7	87.2	87.2	53.1	72.2	19.0	19.7	60.0	13.6
Situación Económica Global del País	89.5	88.5	90.4	90.4	87.5	85.5	70.8	75.1	73.6	74.3	74.2	71.4	-2.7	-17.9	66.6	21.2
Indice de Difusión Sectorial	65.1	65.8	66.5	65.1	66.1	64.8	51.3	37.4	61.6	61.6	52.6	60.5	7.9	-1.5	61.8	7.7

**Figura 7. Variación % respecto igual mes del año anterior: Sector Minería**



**Figura 8. Indicador Difusión del Sector Minería**



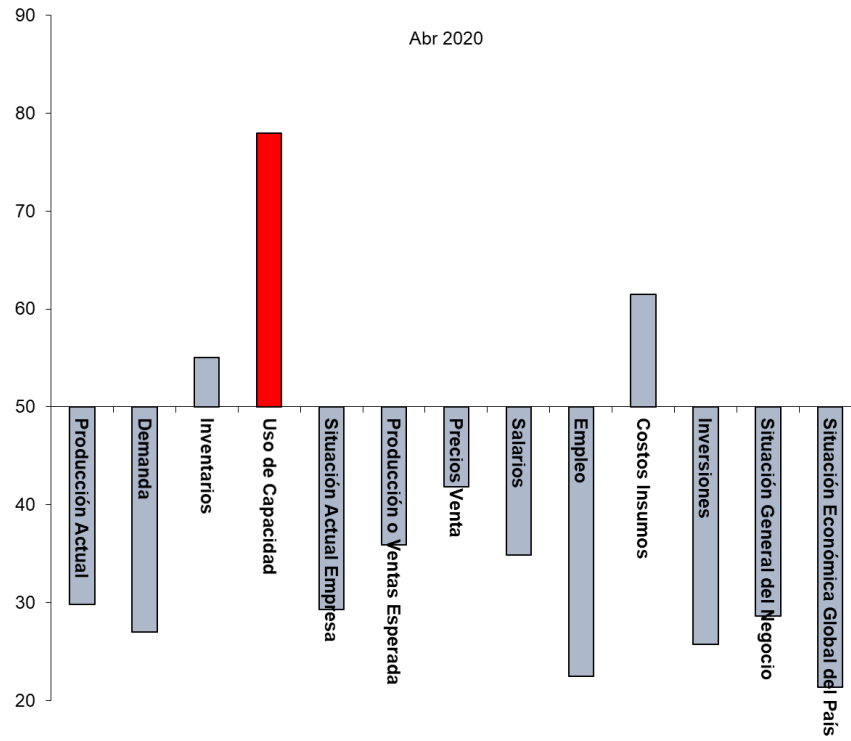
### 3 Análisis por Variables Individuales

Los índices que presentan las mayores variaciones respecto al mes pasado fueron: Producción actual (-42,8), Inversiones (-28,8) y Situación Actual Empresa (-23,0); en frecuencia anual los mayores cambios se produjeron en Inversiones (-43,0), Situación Económica Global del País (-42,9) y Salarios (-33,5).

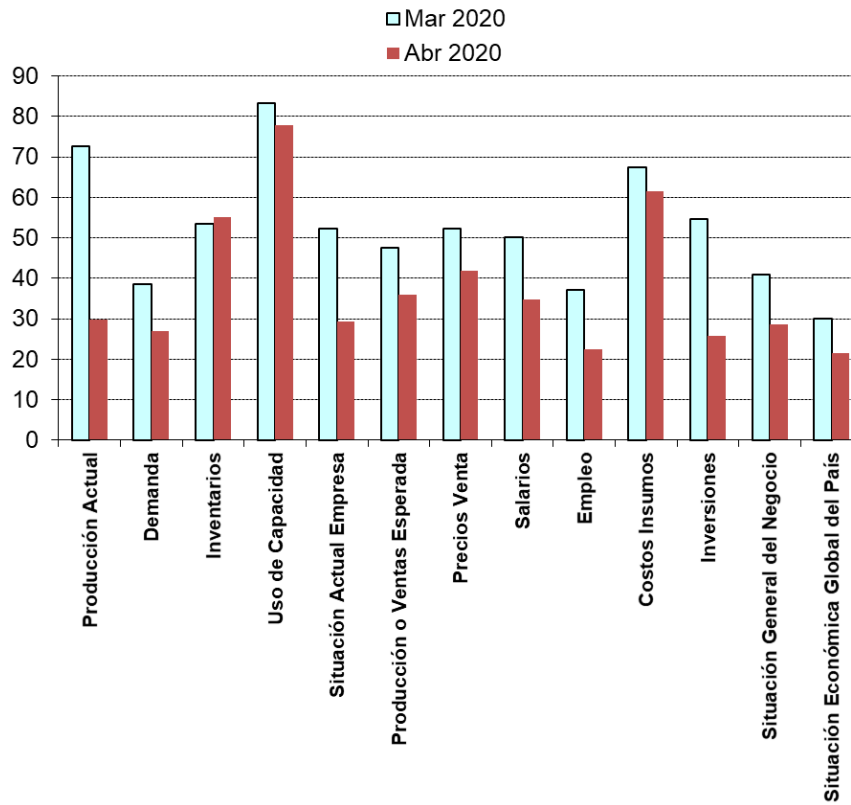
**Cuadro N°5. Indicadores de Confianza Sectorial: Variables Individuales**

Indicador		Abr 2020	Mar 2020	Abr 2019	Cambio Mes Anterior	Cambio en 12 Meses
Actual	Producción Actual	29.9	72.7	51.1	-42.8	-21.2
	Demanda	27.0	38.6	49.6	-11.6	-22.6
	Inventarios	55.0	53.5	54.0	1.6	1.1
	Uso de Capacidad	77.9	83.3	80.9	-5.4	-3.0
	Situación Actual Empresa	29.3	52.3	59.9	-23.0	-30.6
Expectativas	Producción o Ventas Esperada	35.9	47.6	66.8	-11.8	-30.9
	Precios Venta	41.8	52.3	52.1	-10.4	-10.2
	Salarios	34.8	50.1	68.3	-15.3	-33.5
	Empleo	22.5	37.2	49.3	-14.7	-26.8
	Costos Insumos	61.5	67.3	58.0	-5.9	3.5
	Inversiones	25.8	54.5	68.8	-28.8	-43.0
	Situación General del Negocio	28.6	41.0	58.9	-12.3	-30.3
	Situación Económica Global del País	21.4	30.1	64.4	-8.7	-42.9
Inflación Esperada 12 meses	3.7	3.5	2.9	0.3	0.9	

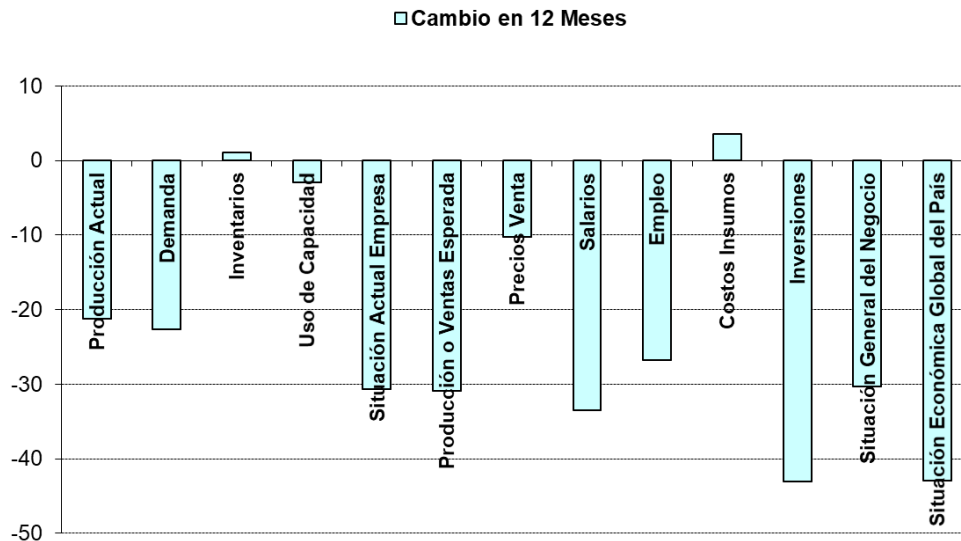
**Figura 9. Indicadores Sectoriales por Concepto: Nivel Actual**



**Figura 10. Indicadores Sectoriales por Concepto: Comparación Mes Anterior**



**Figura 11. Indicadores Sectoriales por Concepto: Cambio en 12 Meses**



### 3.1 Expectativas de Situación Económica Chilena y Empresarial

Analizando la dinámica de los sub-índices agregados para la situación esperada de la economía versus la situación esperada para las empresas, podemos ver una alta correlación, visualizándose una dinámica muy similar entre ambos índices (ver Figura 12a y 12b).

Las expectativas de la situación esperada de la empresa se presentan pesimistas con 28,6 puntos. La situación económica del país esperada presenta un nivel pesimista de 21,4 puntos.

Si excluimos al sector Minería las expectativas de la economía chilena aún presentan una alta correlación: las perspectivas económicas son pesimistas (ver 12.b) alcanzando un nivel de 4,7 puntos versus los 21,4 puntos que alcanza el indicador a nivel agregado (incluyendo Minería).

**Figura 12a. Índice Expectativas de Economía Chilena y Situación Esperada de la Empresa**

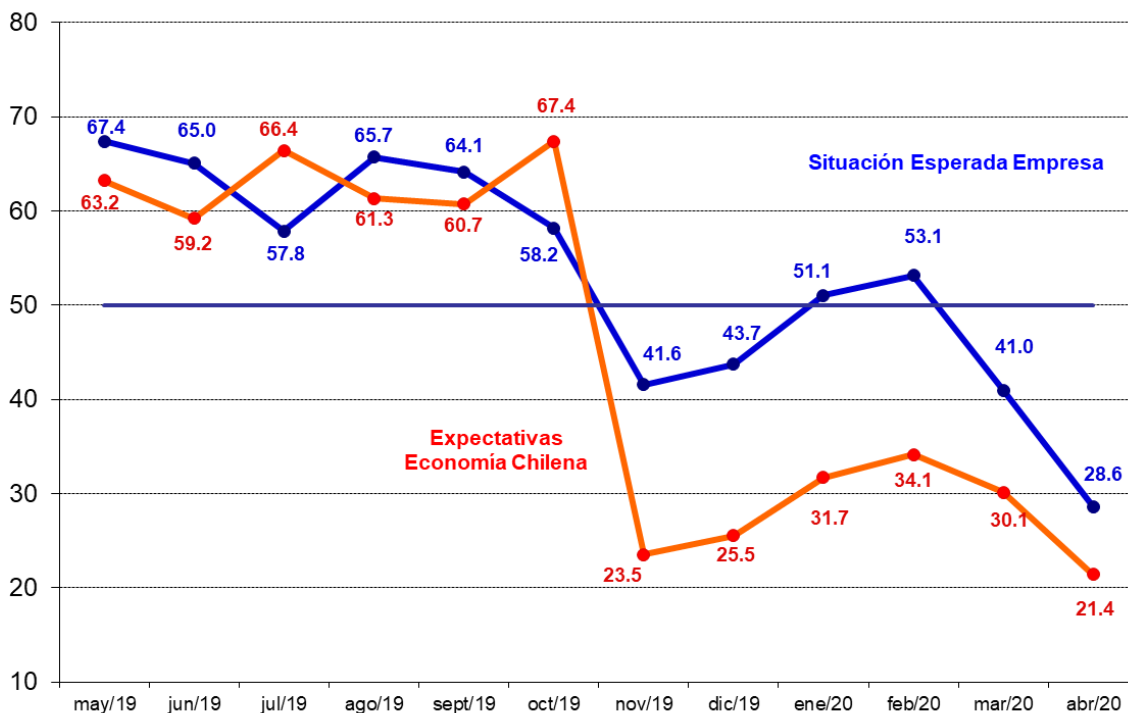


Figura 12b. Índice Expectativas de Economía Chilena Agregada y Excluyendo Minería

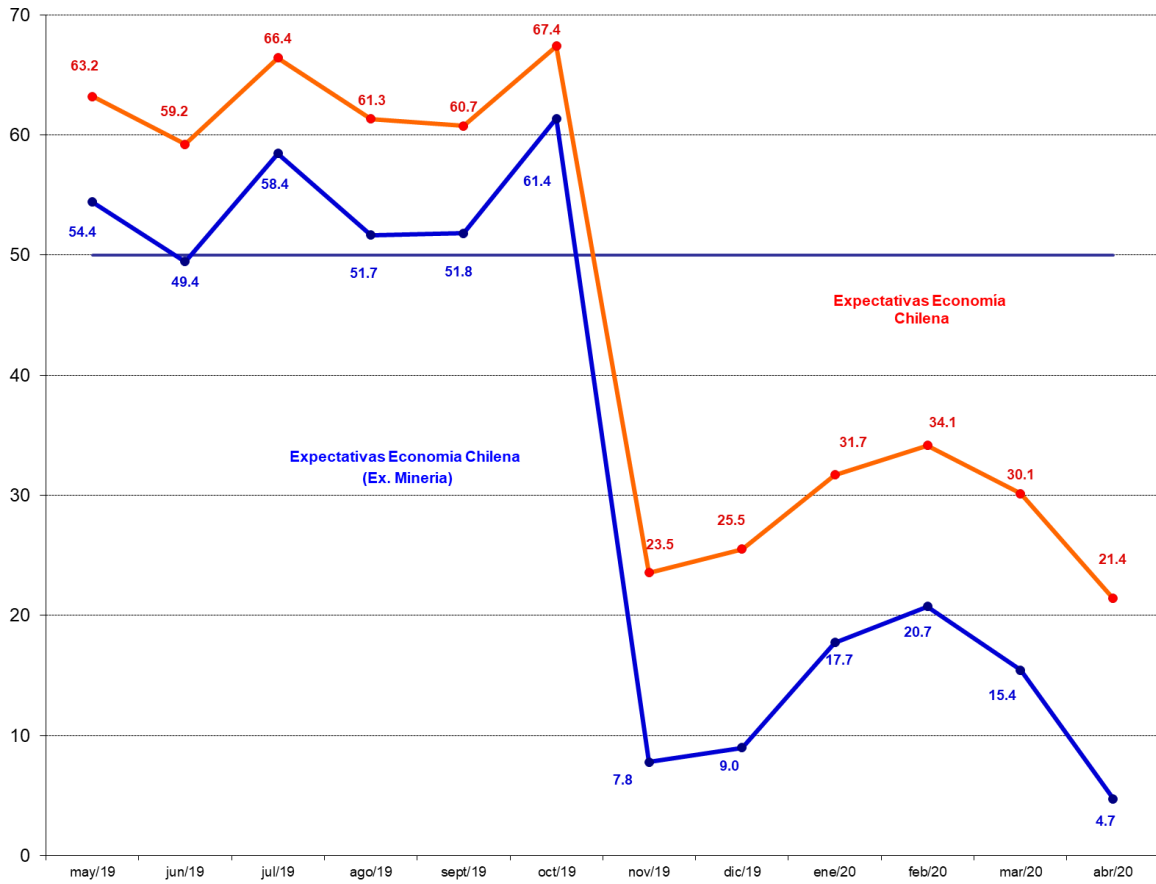
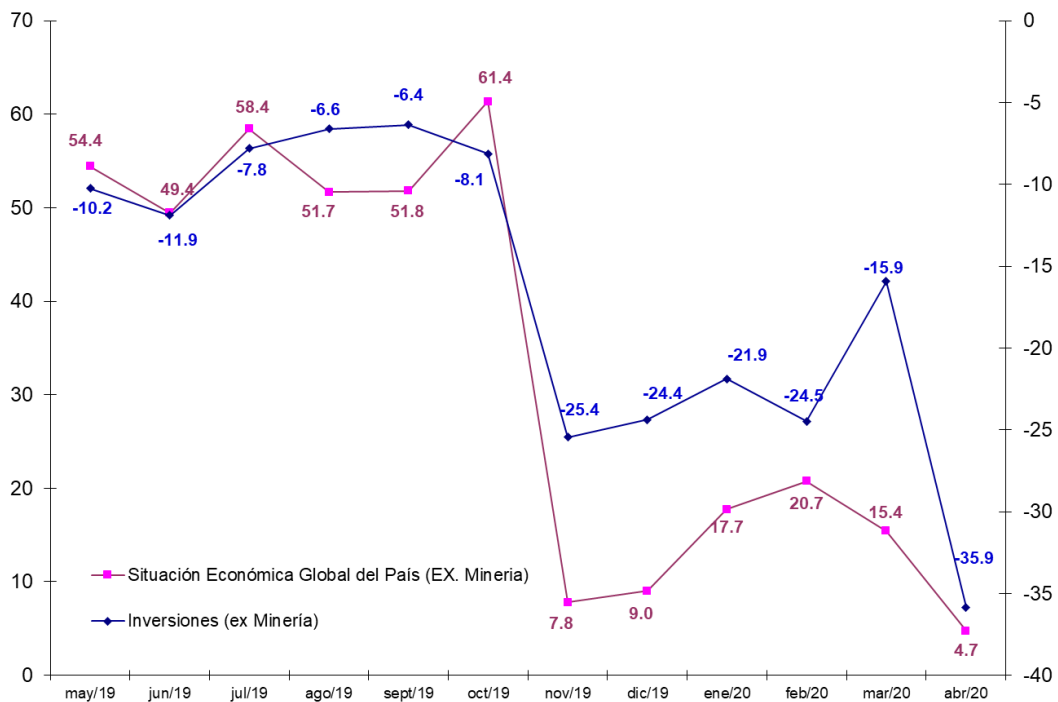
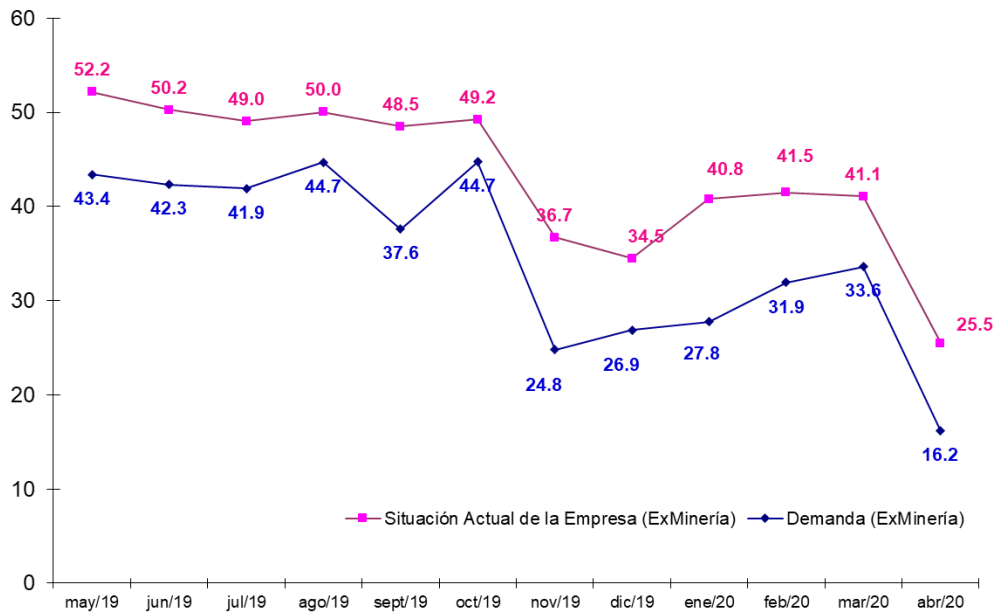


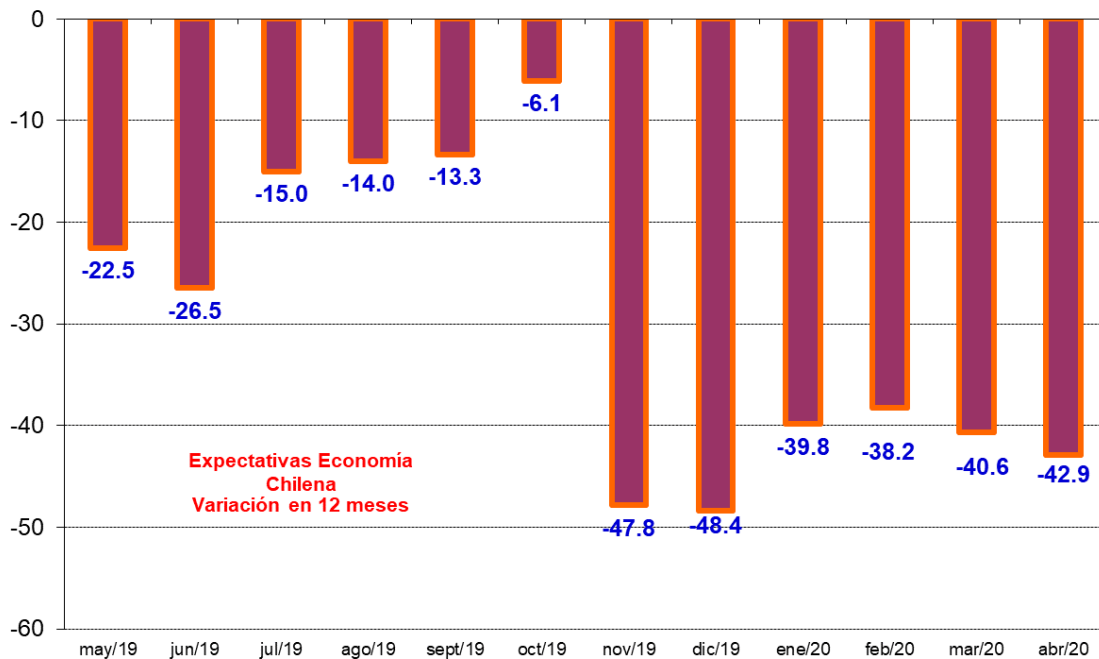
Figura 13a. Índice Expectativas de Economía Chilena e Inversión Planeada (Cambio 12 meses)



**Figura 13b. Índice de Demanda Actual y Situación Actual del Negocio**



**Figura 14. Evolución Índice Expectativas de Economía Chilena (Variación en 12 Meses)**

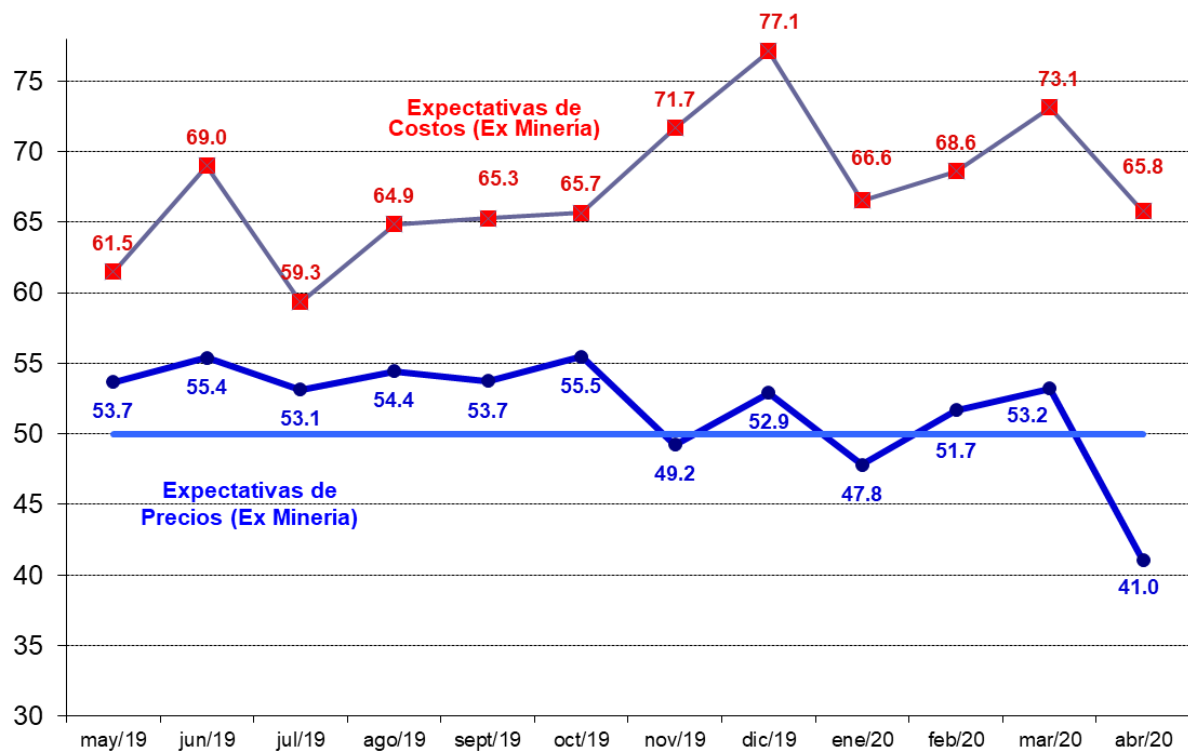
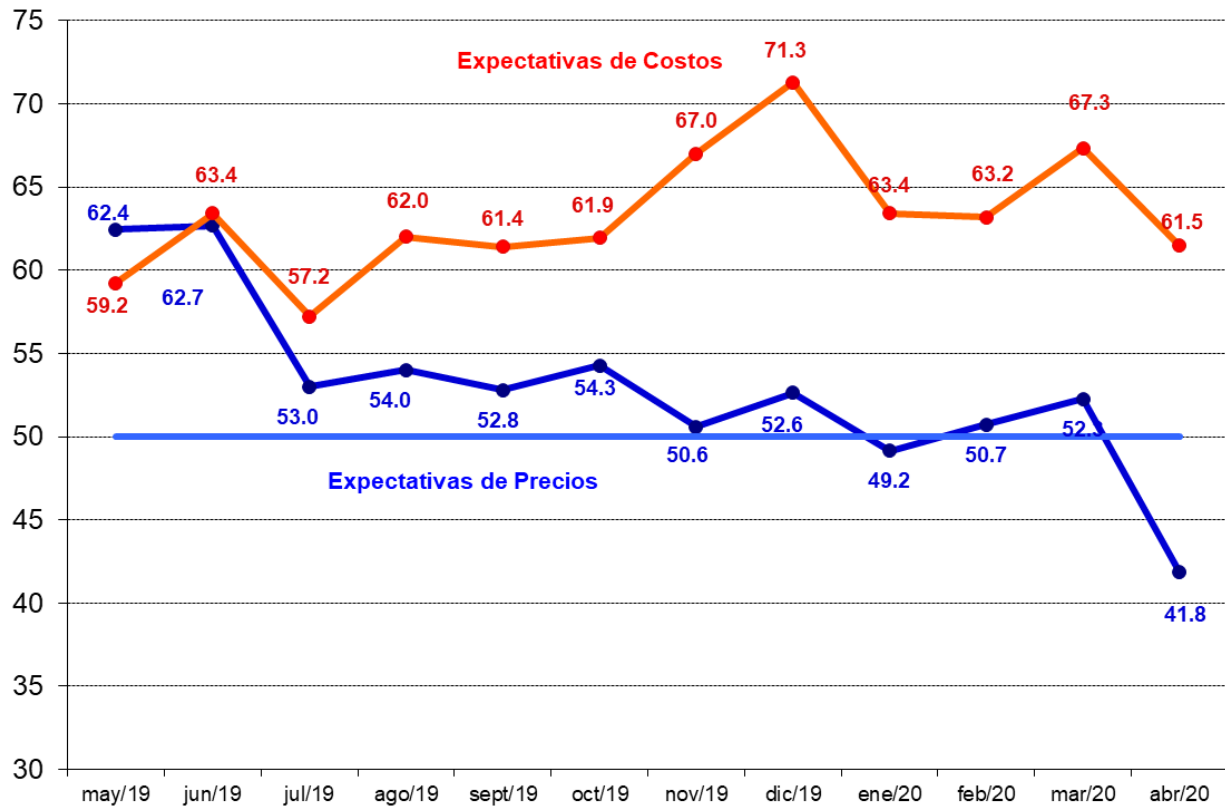


### 3.2 Encuesta de Costos e Inflación Esperada

Como una forma de evaluar la dinámica de la inflación esperada, las Figuras 15a y 15b pueden ser utilizadas para monitorear las presiones inflacionarias y para correlacionarlas con la pregunta de costos. Se observa una correlación positiva de ambos índices, durante la mayor parte del tiempo. Durante este mes los subíndices de costos y precios se ubican en 61,5 y 41,8 puntos respectivamente. Este análisis sigue una dinámica similar si se excluye el sector Minería, tal como se observa en la figura 15b.



Figura 15a y 15b. Índice de Precios y Costos Esperados Sectoriales (Figura inferior excluye sector Minería)

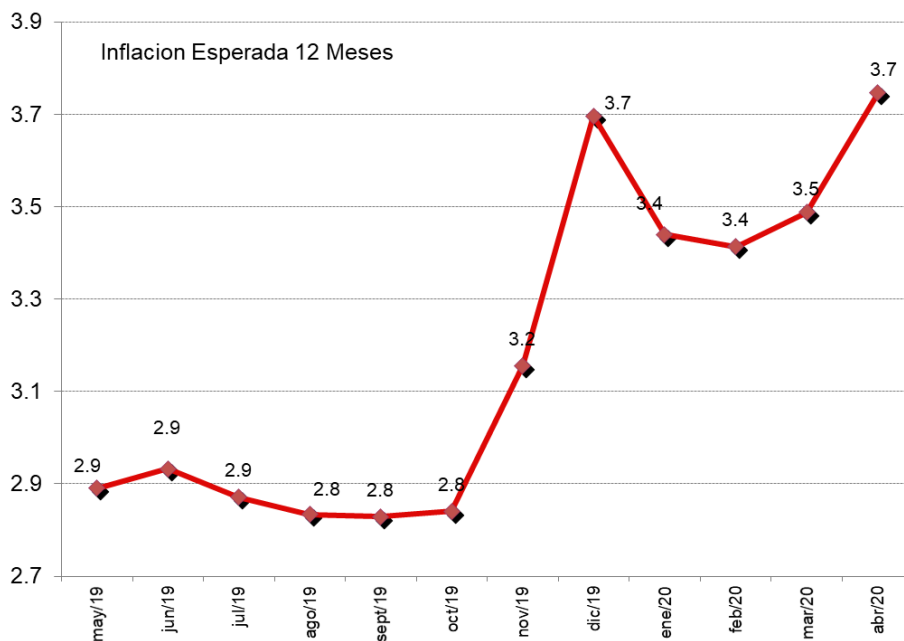


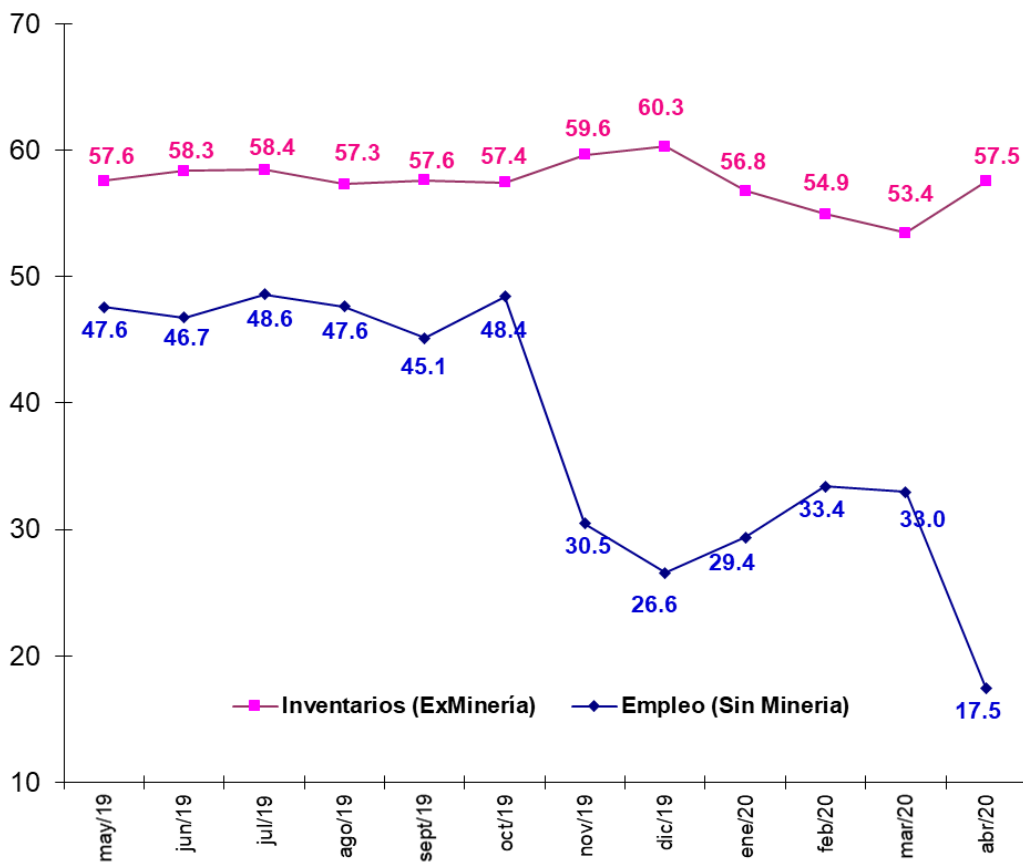
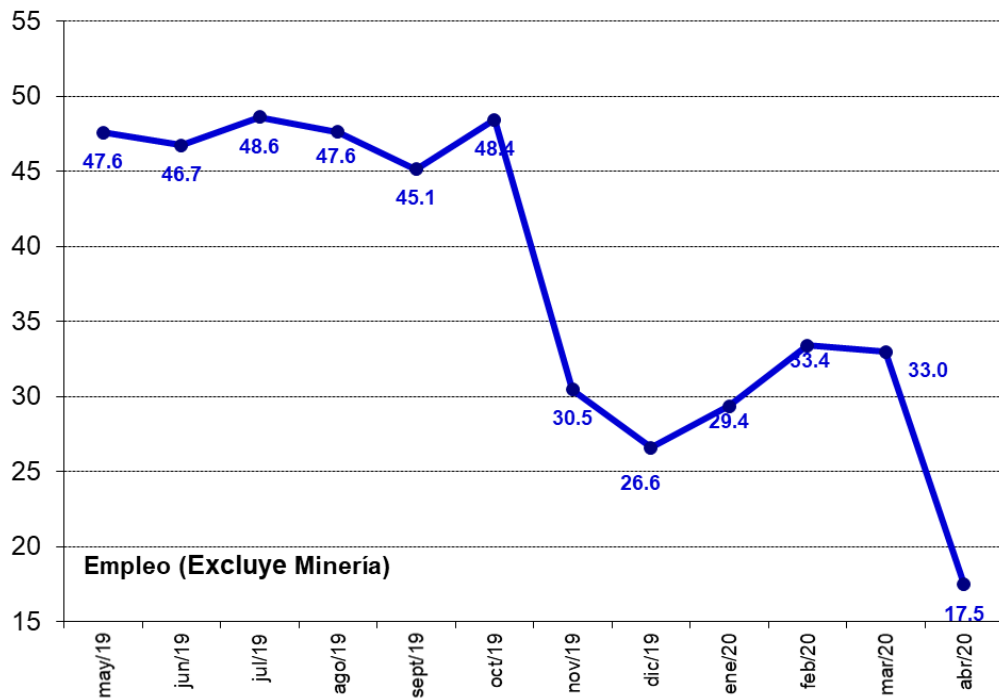
## Inflación Esperada y Empleo

Respecto de la pregunta correspondiente a las *expectativas de inflación para los próximos 12 meses*, de los resultados de la encuesta se observa una distribución estadística con sesgo y curtosis. Hacia septiembre de 2011 la inflación se encontraba en rango del 3,5%. Posteriormente, ya en noviembre del mismo año las presiones de inflación comienzan a aumentar, ubicándose en 3,8%. A partir de abril de 2012, comienzan nuevamente a caer hasta junio de 2013, cuando crecen nuevamente. Durante el 2014 continúa la tendencia al alza, alcanzando en diciembre de 2014 expectativas de 4,1% de inflación. En Enero del 2015 las expectativas de inflación vuelven a disminuir, ubicándose en 3,7%. En Abril del mismo año las expectativas de inflación vuelven a elevarse hasta 3,9%, manteniéndose alrededor de dicho valor hasta Julio con un valor de 3,9%. En el mes de Agosto del año 2015 las expectativas de inflación vuelven a aumentar hasta 4,2%, alcanzando un nivel de 4,4% entre Septiembre y Octubre para luego comenzar a disminuir. La inflación esperada ha continuado disminuyendo hasta Enero del 2017, donde se ha mantuvo hasta Mayo del mismo año en 3,2%. La inflación esperada continuó disminuyendo hasta Enero del 2018 (2,7%), para posteriormente, comenzar a incrementarse paulatinamente. En Diciembre de 2019 la inflación esperada para los próximos 12 meses fue de 3,7%.

Las expectativas de inflación promedio para los 12 meses próximos para el sector Comercio e Industria alcanzaron un 3,7%. La mediana se ubica en 3,7% para Comercio e Industria (Figuras 16 y 17 y cuadro 6). Estadísticamente se observan niveles significativos de curtosis y de sesgo para ambos sectores.

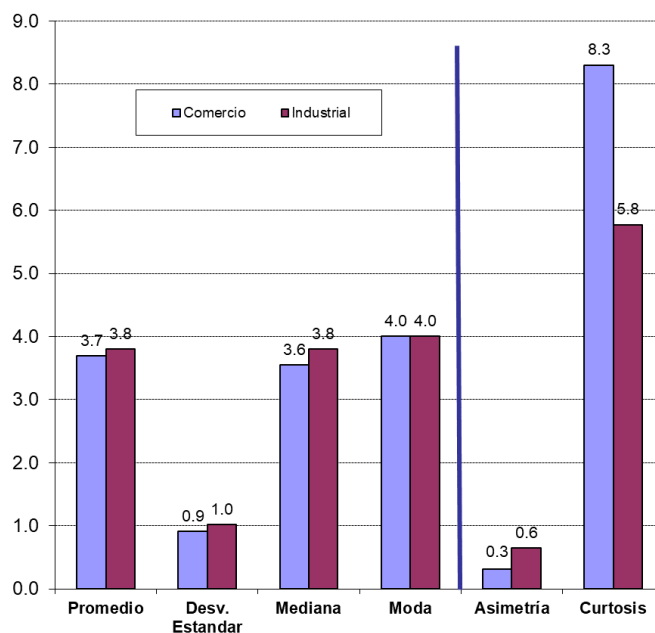
**Figura 16. Inflación Esperada en 12 meses (Comercio e Industria), Generación de Empleo (Excluyendo Minería) e Inventarios**





Si finalmente observamos las Figura 16 (empleo e inventarios y empleo), podemos ver por otra parte que la generación de empleo sectorial disminuyó respecto del mes pasado, alcanzando un indicador promedio de 17,5 puntos (excluyendo Minería).

**Figura 17. Estadísticos de la Inflación Esperada en 12 meses Sectoriales**



**Cuadro N°6. Descripción Estadística de la Inflación Esperada**

Inflación Esperada 12 meses			
Estadístico	Sector		Promedio Ponderado
	Comercio	Industrial	
Promedio	3.69	3.80	3.74
Desv. Estandar	0.91	1.02	0.96
Test Inflacion = 3	8.88	8.52	8.71
P-Value Test $\rho = 3$	0.0000	0.0000	0.0000
Muestra	136	118	128
Mediana	3.55	3.80	3.67
Moda	4.00	4.00	4.00
Asimetría	0.32	0.65	0.47
Test Sesgo	1.50	2.88	2.14
P-Value S=0	0.1324	0.0040	0.0728
Curtosis	8.30	5.77	7.13
Test Curtosis	12.62	6.15	9.61
P-Value C=3	0.0000	0.0000	0.0000

### Muestra

Este mes la muestra alcanzó a 337 encuestados lo que corresponde al 55,2% de la muestra referencial.

**Cuadro N°7 Base Muestral**

Sector	Población		
	BOCh	Encuestadas	%
Comercio	200	136	68.0%
Construcción	100	70	70.0%
Industria	300	118	39.3%
Minería	11	13	118.2%
Totales	611	337	55.2%