

# Indicador Mensual de Confianza Empresarial | IMCE

## Informe Febrero 2020



### Resumen Ejecutivo <sup>1</sup>

El Indicador Mensual de Confianza Empresarial (IMCE) este mes alcanzó un nivel de 43,91 puntos; 3,24 puntos por sobre el mes pasado, posicionando a las expectativas empresariales globales en un nivel pesimista. Los sectores de Comercio, Construcción e Industria Manufacturera experimentaron leves alzas al comparar con el mes pasado, mientras que mantuvieron señales pesimistas. Minería se presentó optimista, mantuvo el nivel del mes pasado.

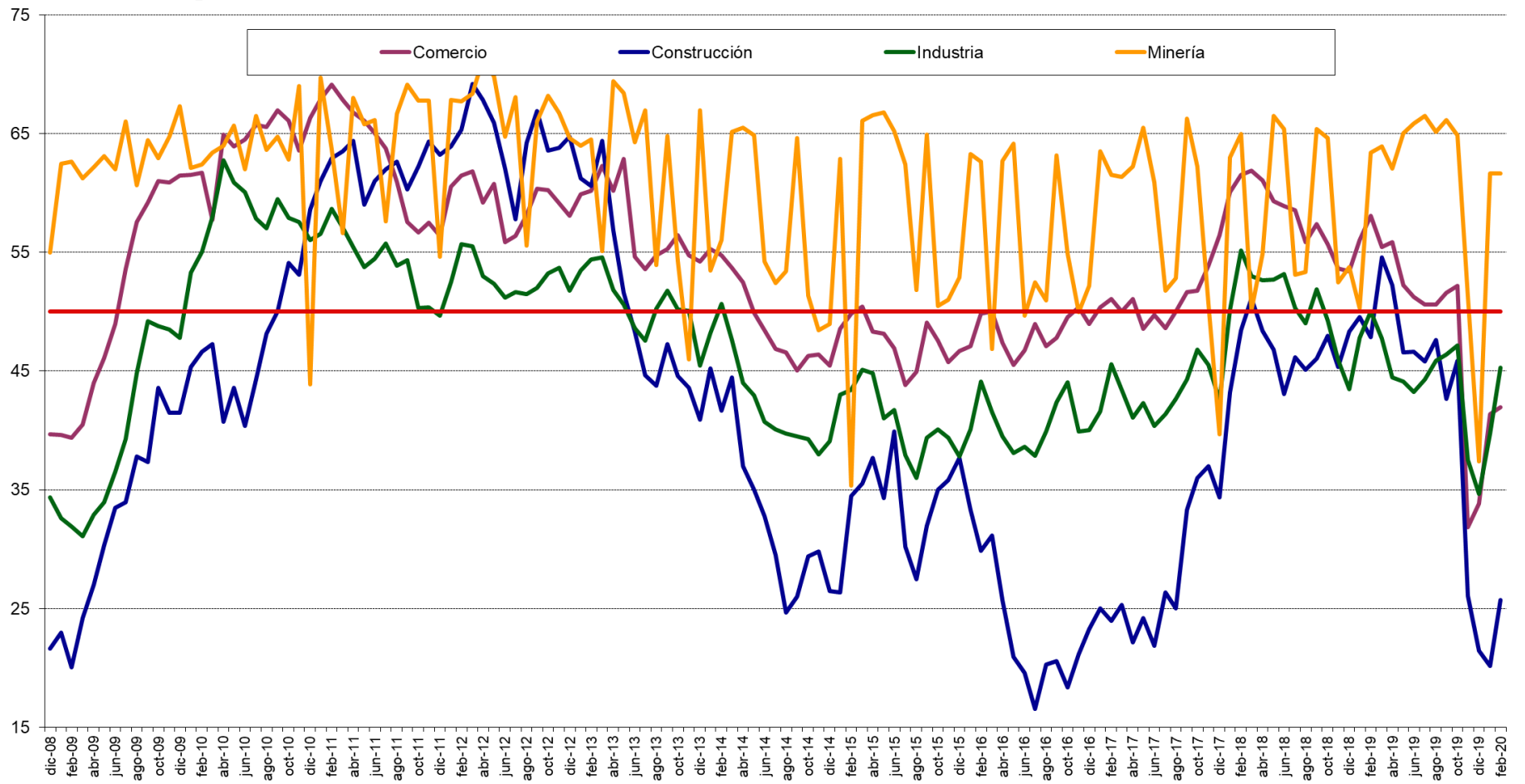
Las presiones de salarios se mantuvieron similares respecto al mes anterior (0,5 puntos superior), mientras que las presiones sobre empleo aumentaron (4,2 puntos superior), y la producción esperada se ubicó en 59,9 puntos, superior al mes anterior. El uso de la capacidad instalada alcanzó un 81,9% de uso, similar al mes pasado. La inflación esperada se ubicó en 3,4%, mismo nivel que el mes anterior.

La demanda actual aumentó con respecto al mes anterior (superior en 4,4 puntos), los inventarios se ubicaron sobre el nivel deseado en 55,0 puntos (similar al mes anterior), las presiones de costos se mantuvieron similares al mes anterior en 63,2 puntos, la situación general del negocio alcanzó un nivel de 53,1, superior al mes pasado en 2,1 puntos, y la apreciación general sobre la economía chilena se ubica en niveles pesimistas, con 34,1 puntos, superior al mes anterior en 2,4 puntos.

	Comercio	Construcción	Industria	Minería	IMCE
ene-16	47.12	33.33	40.07	63.28	44.99
feb-16	49.82	29.85	44.11	62.61	46.41
mar-16	50.00	31.16	41.55	46.84	42.76
abr-16	47.38	25.70	39.50	62.68	43.32
may-16	45.49	20.95	38.10	64.16	41.72
jun-16	46.72	19.59	38.62	49.67	39.24
jul-16	48.99	16.57	37.86	52.47	39.50
ago-16	47.07	20.25	39.93	50.95	40.18
sept-16	47.80	20.57	42.34	63.15	43.63
oct-16	49.53	18.35	44.04	54.87	42.73
nov-16	50.35	21.15	39.90	49.94	40.97
dic-16	48.99	23.26	40.05	52.15	41.49
ene-17	50.34	25.00	41.61	63.51	44.88
feb-17	51.05	23.99	45.56	61.55	45.98
mar-17	50.00	25.32	43.41	61.36	45.12
abr-17	51.09	22.14	41.09	62.24	44.11
may-17	48.57	24.21	42.32	65.49	44.93
jun-17	49.74	21.88	40.40	60.86	43.20
jul-17	48.63	26.37	41.40	51.79	42.41
ago-17	50.00	25.00	42.65	52.82	43.17
sept-17	51.63	33.33	44.29	66.23	48.26
oct-17	51.76	35.98	46.79	62.21	48.96
nov-17	53.86	36.97	45.51	50.66	47.01
dic-17	56.42	34.38	42.56	39.66	44.00
ene-18	60.08	43.18	50.15	62.96	53.79
feb-18	61.52	48.46	55.17	64.95	57.38
mar-18	61.86	51.15	52.97	50.13	54.34
abr-18	61.06	48.39	52.67	54.88	54.41
may-18	59.29	46.77	52.70	66.47	55.87
jun-18	58.87	43.08	53.16	65.40	55.05
jul-18	58.55	46.19	50.31	53.14	52.16
ago-18	55.84	45.09	48.99	53.35	50.82
sept-18	57.39	46.05	51.89	65.40	54.75
oct-18	55.68	47.98	49.28	64.60	53.55
nov-18	53.64	45.34	45.95	52.46	49.01
dic-18	53.39	48.33	43.48	53.76	48.81
ene-19	56.02	49.58	47.79	50.33	50.67
feb-19	58.09	47.86	50.00	63.39	54.17
mar-19	55.47	54.58	47.74	63.93	54.01
abr-19	55.85	52.24	44.44	62.02	52.08
may-19	52.22	46.58	44.09	65.05	50.56
jun-19	51.25	46.62	43.25	65.85	50.16
jul-19	50.62	45.83	44.31	66.47	50.36
ago-19	50.62	47.60	45.87	65.13	51.02
sept-19	51.59	42.65	46.40	66.12	50.74
oct-19	52.16	45.90	47.15	64.84	51.52
nov-19	31.83	26.09	37.54	51.30	36.58
dic-19	33.85	21.43	34.64	37.42	32.53
ene-20	41.36	20.18	39.73	61.64	40.67
feb-20	41.97	25.69	45.26	61.64	43.91

<sup>1</sup> La composición específica de todos los indicadores de confianza que aquí se comentan se encuentra en el Anexo Técnico disponible en [www.icare.cl](http://www.icare.cl) y [www.uaia.cl](http://www.uaia.cl).

## Evolución del IMCE por sector económico



1 Evolución del IMCE

El Indicador Mensual de Confianza Empresarial presentó un nivel de 43,91 puntos, aumentando en 3,24 puntos respecto al mes anterior (figuras 1a-1d) y disminuyendo en 10,26 puntos respecto de igual mes del año pasado. Este indicador agregado se ubica actualmente bajo el umbral neutral de 50 puntos para los siguientes tres a seis meses.

Revisando la dinámica del IMCE y el IMCE que excluye al sector Minería (Figura 1b, “IMCE sin Minería”) podemos apreciar que ambos presentan una alta correlación. El IMCE que excluye al sector minero se posiciona en un nivel pesimista, inferior al IMCE Global.

Figura 1a.  
Evolución del IMCE

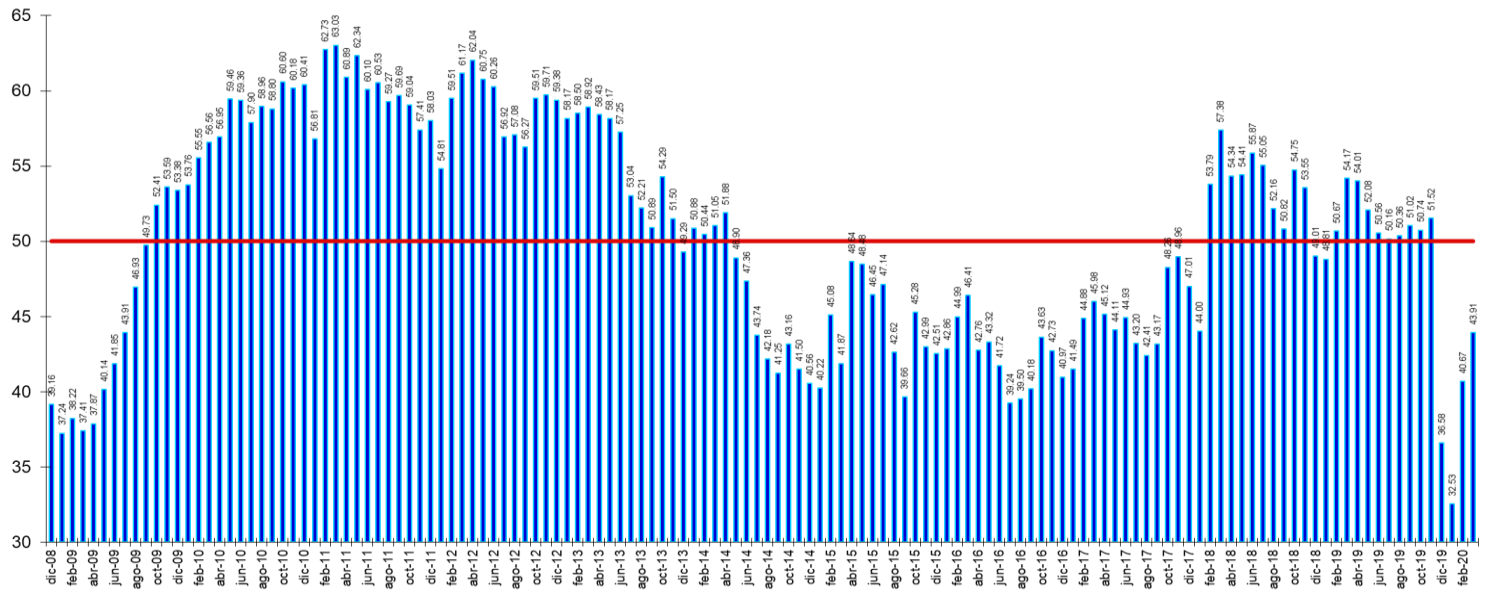


Figura 1b.  
Evolución del IMCE Global versus IMCE sin Minería

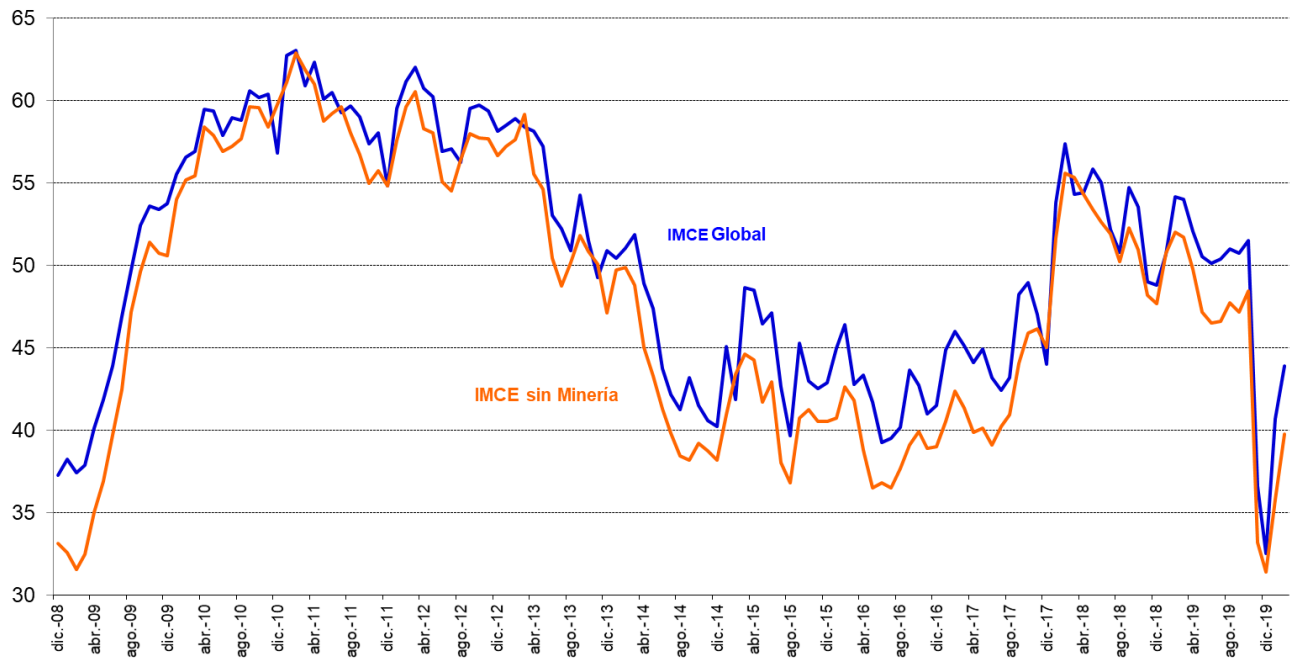


Figura 1c.  
Variación del IMCE en 12 Meses y Velocidad medida por su Media Móvil de tres Meses

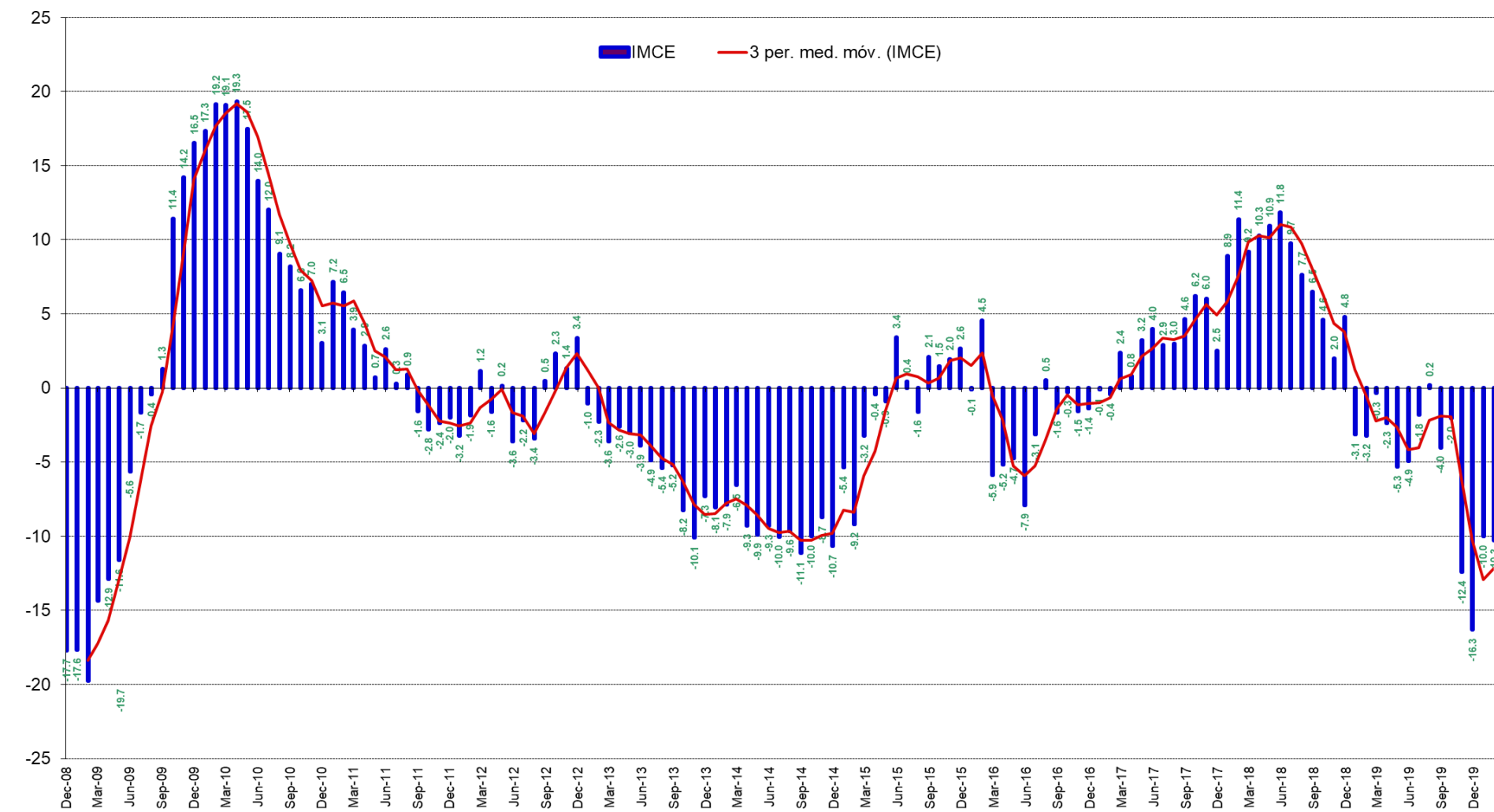
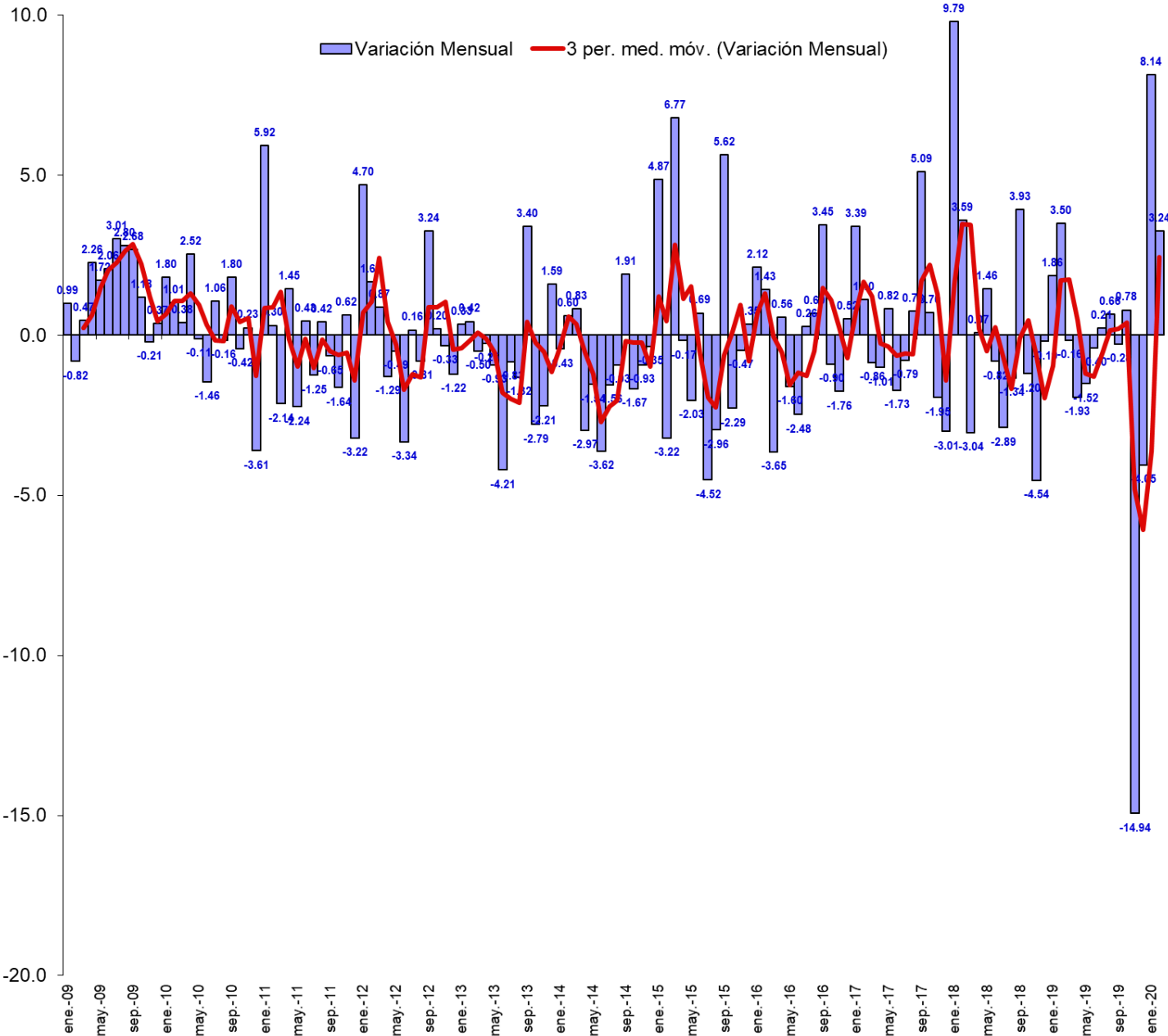


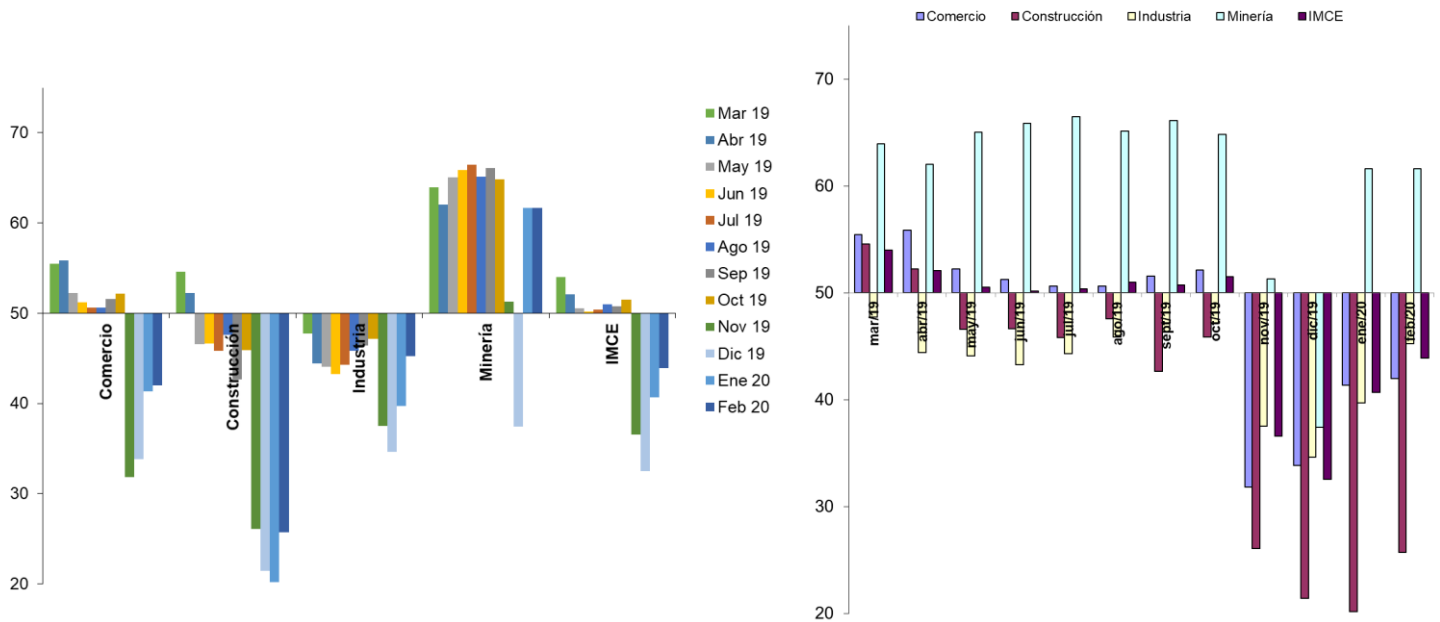
Figura 1d.  
Variación del IMCE en 1 Mes y Velocidad medida por su Media Móvil de tres Meses



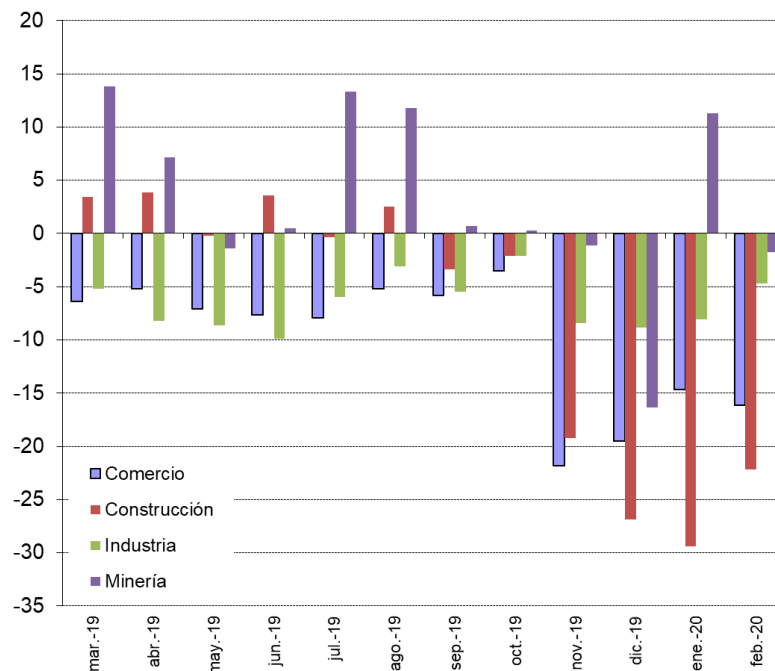
## 2 Evolución por Sectores de Actividad

Los indicadores sectoriales se presentan en las figuras 2a y 2b (resultados de las variables individuales en los cuadros 1 al 4). En materia de expectativas sectoriales, Comercio, Construcción e Industria Manufacturera presentaron niveles pesimistas, mientras que Minería se mostró optimista. Los sectores Comercio, Industria Manufacturera y Minería son los que presentan una menor volatilidad (7,7 puntos o menos), mientras que, Construcción presenta una desviación estándar histórica de 14,1 puntos, y junto al sector manufacturero poseen un promedio histórico del índice sectorial menor al de los otros sectores.

**Figura 2a.**  
**Evolución de los Indicadores Sectoriales (ordenados por sector y por mes)**



**Figura 2b.**  
**Evolución de los Indicadores Sectoriales en 12 Meses**



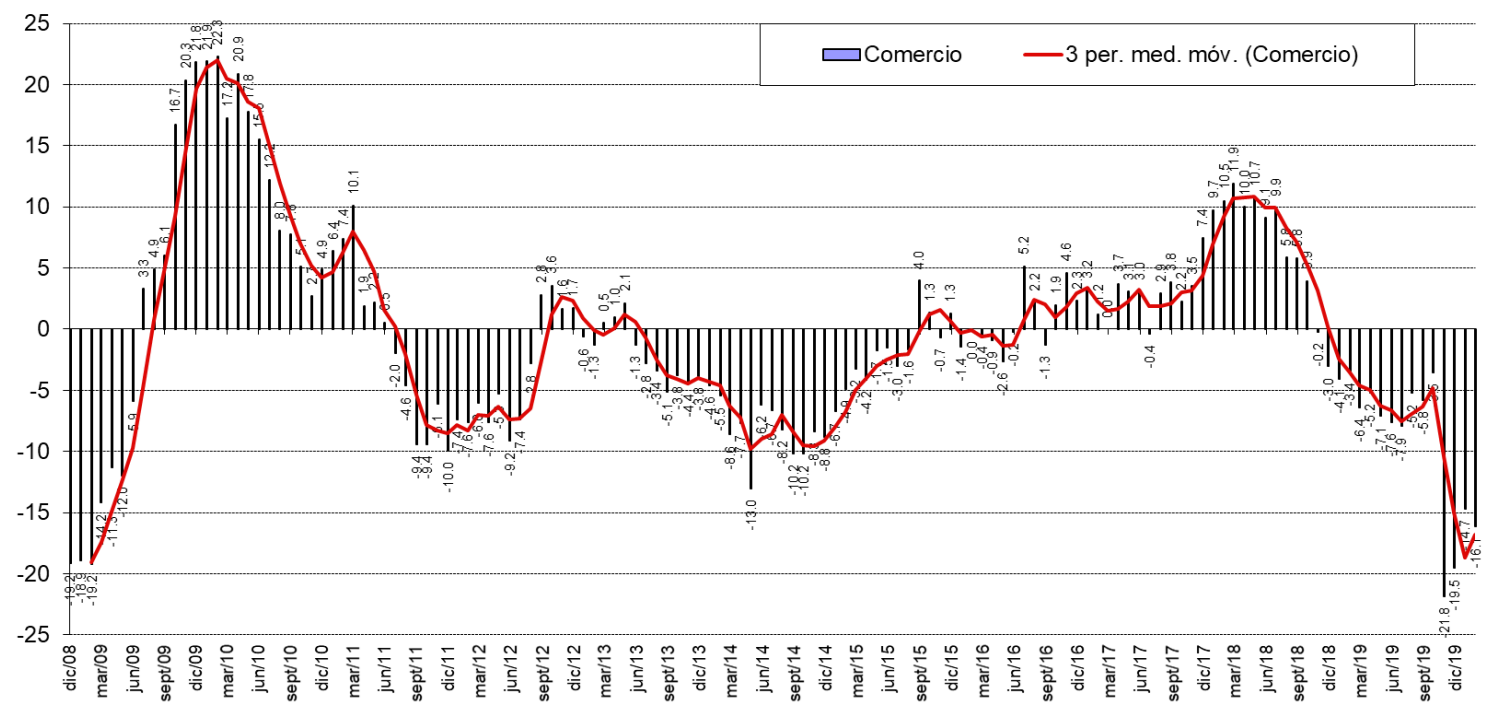
2.1 Comercio

El sector comercio se ubicó en un nivel inferior al neutral con 42,0 puntos, ligeramente superior al mes pasado en 0,6 puntos y 16,1 puntos inferior respecto del mismo nivel del año pasado. La demanda actual fue de 38,7 puntos (3,5 puntos sobre el mes anterior). La situación actual de la empresa aumentó en 1,0 punto (38,4). Los precios esperados de los productos vendidos se espera que aumenten respecto del mes anterior en 1,6 puntos y disminuyan respecto al mismo mes del año anterior en 0,8 puntos. Los costos esperados sectoriales (70,8 puntos) se presentan superiores a los del mes pasado. La generación de empleo se presenta bajo el nivel neutral con 32,5 puntos, superior al mes pasado en 2,4 puntos. Las inversiones planeadas se ubicaron en un nivel pesimista con 33,6 puntos (levemente superior al mes pasado) y las perspectivas de la situación económica del país alcanzaron un nivel de 20,8 puntos, aumentaron en 4,6 puntos con respecto al mes pasado. La situación general esperada del negocio se mantuvo similar al mes anterior (44,5 puntos). Finalmente, las ventas esperadas aumentaron en 1,3 puntos respecto al mes anterior (43,4 puntos).

Cuadro N°1 Indicador de Difusión Sectorial: Comercio

Pregunta	Comercio												Variación		Promedio Histórico	Desv. Est. Histórica
	mar-19	abr-19	may-19	jun-19	jul-19	ago-19	sept-19	oct-19	nov-19	dic-19	ene-20	feb-20	Mes	12 Meses		
Situación Actual																
Inventarios	58.0	56.5	60.0	59.5	61.2	57.8	57.1	58.0	62.7	61.2	58.3	58.0	-0.3	-0.1	56.0	3.8
Demanda	70.1	65.3	55.2	51.7	57.5	58.2	43.7	59.9	23.4	36.0	35.2	38.7	3.5	-14.3	54.6	9.9
Situación General de la Empresa	53.6	53.8	54.4	50.3	48.9	47.8	47.6	48.5	34.8	32.2	38.4	39.4	1.0	-19.0	60.5	9.9
Expectativas																
Precios	52.6	52.3	50.7	54.1	51.1	55.2	56.3	55.0	46.7	55.0	52.8	54.4	1.6	-0.8	56.3	5.6
Costos	62.0	60.7	60.0	70.4	58.2	67.9	69.8	69.8	72.5	77.1	65.3	70.8	5.5	10.9	65.7	6.8
Empleo	48.2	49.6	48.1	47.3	45.5	45.5	47.2	50.0	25.0	27.1	30.1	32.5	2.4	-19.0	50.9	9.3
Inversiones	54.4	59.2	52.6	51.4	48.9	50.4	49.2	50.8	24.6	27.1	31.9	33.6	1.6	-25.6	57.0	11.2
Situación Económica Global del País	63.5	57.6	54.8	51.4	55.2	49.6	52.4	61.5	4.1	9.7	16.2	20.8	4.6	-49.8	51.4	22.0
Situación General del Negocio	70.8	70.2	62.2	62.9	64.2	61.9	64.3	66.0	23.4	30.6	44.0	44.5	0.5	-29.4	63.9	11.5
Ventas	71.9	62.6	59.3	57.1	61.6	59.0	61.9	67.6	27.0	29.8	42.1	43.4	1.3	-27.5	61.1	11.2
Situación Financiera Empresa	63.5	62.6	59.6	57.8	62.7	54.9	57.9	59.5	22.1	26.7	40.3	39.8	-0.5	-28.6	58.8	9.5
Inflación Esperada 12 meses	2.9	2.9	2.9	3.0	2.9	2.9	2.8	2.8	3.2	3.6	3.4	3.4	0.0	0.5	3.6	1.0
Indice de Difusión Sectorial	55.5	55.9	52.2	51.2	50.6	50.6	51.6	52.2	31.8	33.9	41.4	42.0	0.6	-16.1	56.1	7.4

Figura 3. Variación % respecto igual mes del año anterior: Sector Comercio



2.2 Construcción

Construcción presenta expectativas pesimistas, superiores al mes pasado (mayor en 5,5 puntos). El indicador sectorial se ubicó en 25,7 puntos, bajo su nivel promedio histórico. Tal como se mencionó, este sector es el que presenta un menor IMCE sectorial promedio histórico (junto con Industria Manufacturera) así como un rango de variación medido por la desviación estándar mayor a todos los demás sectores (14,1).

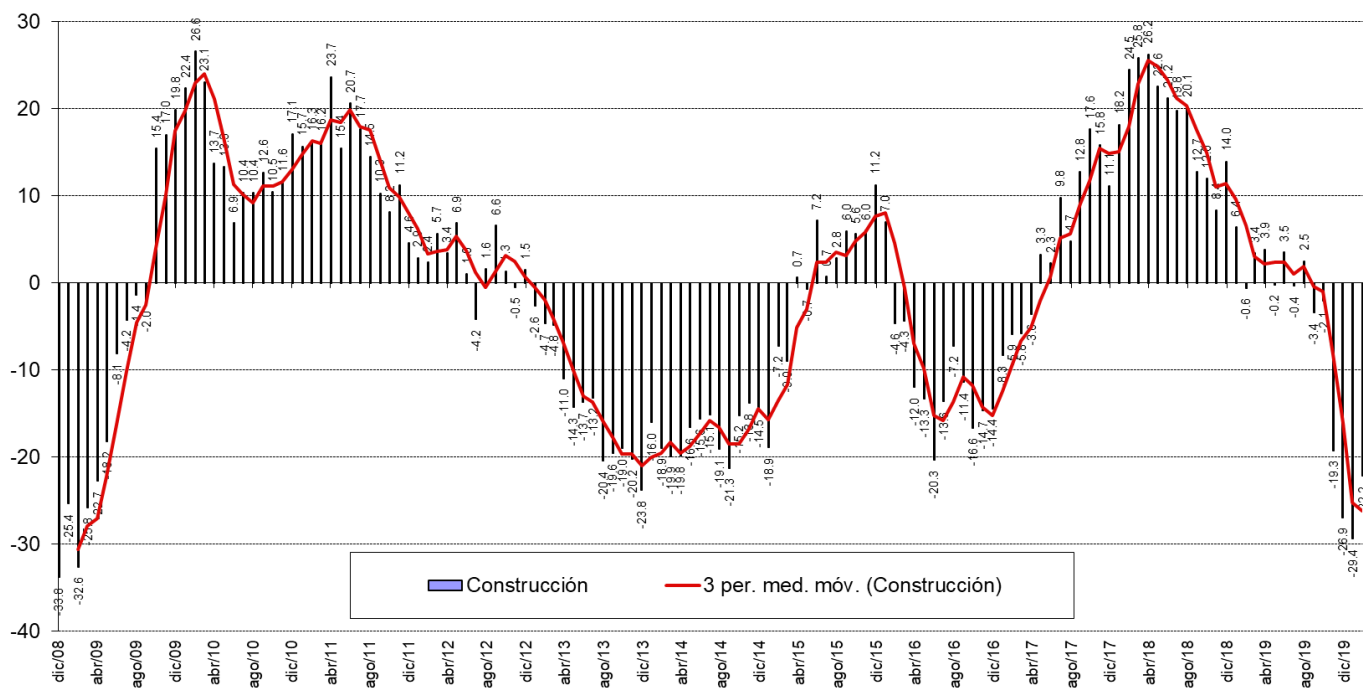
La demanda actual apareció pesimista con 22,2 puntos (mayor al mes anterior y bajo el promedio histórico). El nivel de actividad se mantuvo en un nivel pesimista (3,8 puntos sobre el mes anterior), mientras que, la situación actual del negocio de la construcción fue pesimista con 42,4 puntos (similar al mes anterior).

En términos de expectativas, el indicador de costos de producción es superior al neutral, e inferior al mes anterior (62,5). Las presiones salariales aumentaron respecto del mes anterior ubicándose en 45,8 y el empleo sectorial a futuro es restrictivo (29,2), superior al mes anterior. La situación financiera esperada de la empresa se mantiene pesimista (aunque 4,3 puntos sobre el mes anterior) y las expectativas que el sector tiene sobre la economía chilena se mantienen en un nivel pesimista con 16,7 puntos, 3,5 puntos superior al mes anterior y presentando una importante disminución respecto al mismo mes del año pasado de 47,6 puntos.

Cuadro N°2 Indicador de Difusión Sectorial: Construcción

Pregunta	Construcción												Variación		Promedio Histórico	Desv. Est. Histórica
	mar-19	abr-19	may-19	jun-19	jul-19	ago-19	sept-19	oct-19	nov-19	dic-19	ene-20	feb-20	Mes	12 Meses		
Situación Actual																
Demanda	49.3	46.3	38.4	41.2	36.5	41.1	36.8	38.8	21.0	20.6	18.4	22.2	3.8	-17.1	41.3	14.5
Nivel de Actividad (3 meses)	59.9	55.2	54.8	52.7	50.0	52.7	44.9	52.2	32.6	23.8	21.9	25.7	3.8	-30.7	46.3	14.3
Situación General de la Empresa	57.0	55.2	54.8	56.8	55.1	57.5	55.1	52.2	42.8	36.5	42.1	42.4	0.3	-13.4	54.7	9.9
Expectativas																
Precios	59.9	56.7	57.5	55.4	53.8	54.1	54.4	56.7	42.8	40.5	39.5	42.4	2.9	-14.8	54.6	10.1
Costos	62.7	61.2	63.0	65.5	60.9	60.3	62.5	63.4	70.3	71.4	64.0	62.5	-1.5	-1.1	67.9	12.4
Salarios	60.6	59.0	53.4	53.4	53.2	55.5	54.4	59.0	51.4	41.3	43.9	45.8	2.0	-12.0	58.7	10.4
Empleo	59.9	58.2	54.8	52.0	55.1	54.1	48.5	53.0	31.2	22.2	21.9	29.2	7.2	-27.3	50.6	14.6
Situación Económica Global del País	65.5	56.7	54.1	44.6	58.3	51.4	48.5	59.0	5.8	5.6	13.2	16.7	3.5	-47.6	45.5	22.0
Situación Financiera Empresa	61.3	56.7	58.9	52.0	51.9	56.8	47.8	53.7	25.4	27.8	32.5	36.8	4.3	-23.2	52.7	10.4
Indice de Difusión Sectorial	54.6	52.2	46.6	46.6	45.8	47.6	42.6	45.9	26.1	21.4	20.2	25.7	5.5	-22.2	45.9	14.1

Figura 4. Variación % respecto igual mes del año anterior: Sector Construcción





2.3 Industria Manufacturera

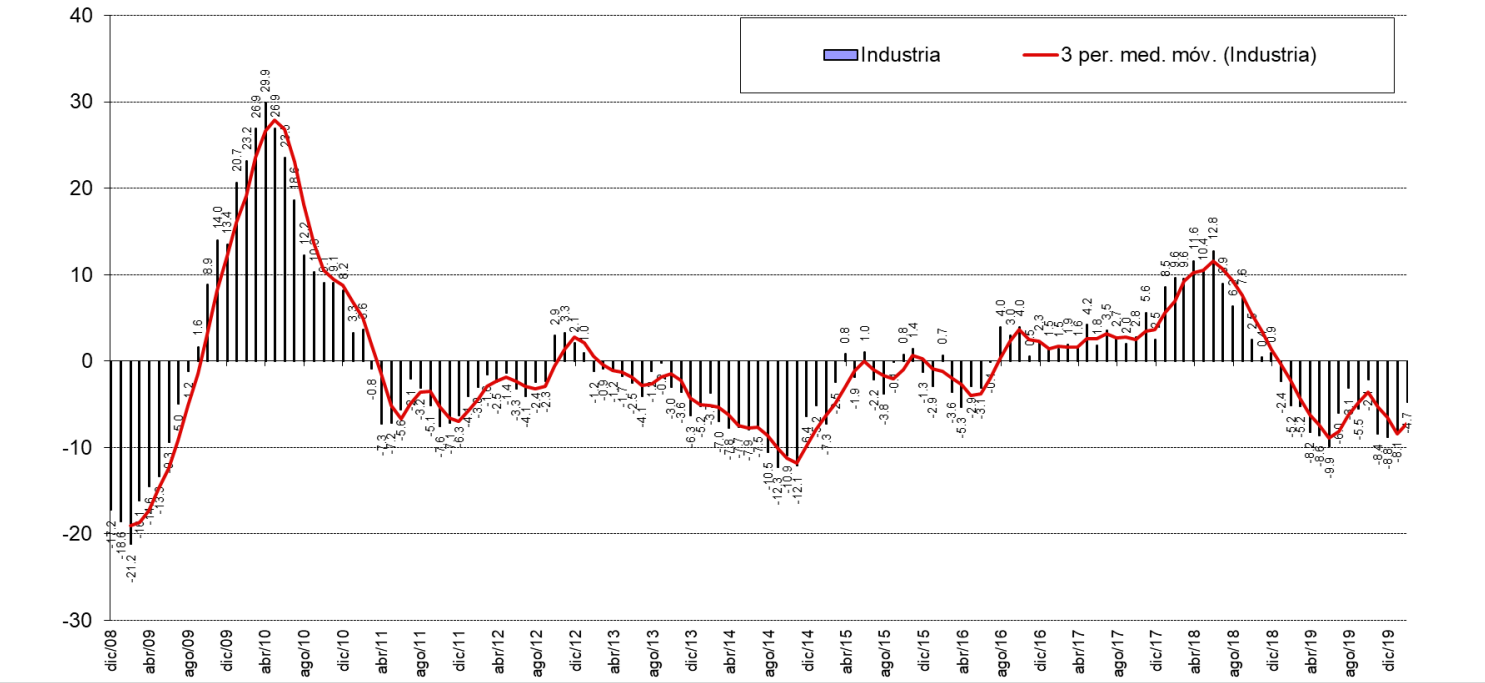
El sector manufacturero presenta un aumento respecto del mes anterior (5,5 puntos superior), ubicándose en un nivel pesimista (45,3). La producción actual disminuyó respecto del mes anterior y se ubicó en 41,7 puntos, mientras que el nivel del subíndice de inventarios está ligeramente por sobre el nivel adecuado (51,8). La demanda actual se presentó por debajo del nivel neutral (34,9), superior al mes anterior.

En el rango de expectativas, la producción esperada se posiciona ligeramente sobre el nivel neutral (52,8), por sobre el mes anterior (aumentó 8,0 puntos). Las expectativas de precios aumentaron respecto al mes anterior en 7,1 puntos, y se ubicaron por sobre el nivel neutral con 58,3 puntos. Las presiones salariales disminuyeron con respecto al valor del mes anterior en 2,1 puntos (57,8). Los costos de producción aumentaron respecto del mes anterior (72,5). La generación esperada de empleo sectorial se presentó en un nivel inferior al neutral y superior al mes anterior (38,5). La situación económica del país se ve pesimista presentando un nivel bajo el promedio histórico (24,8) con un leve aumento de 0,9 puntos respecto del mes pasado y una disminución de 40,5 puntos respecto del mismo mes del año pasado. Los encuestados se posicionan en un nivel de inflación esperada de 3,4%, levemente inferior al mes anterior.

Cuadro N°3 Indicador de Difusión Sectorial: Industria Manufacturera

Pregunta	Industria Manufacturera												Variación		Promedio Histórico	Desv. Est. Histórica
	mar-19	abr-19	may-19	jun-19	jul-19	ago-19	sept-19	oct-19	nov-19	dic-19	ene-20	feb-20	Mes	12 Meses		
Situación Actual																
Producción	68.2	55.4	52.8	50.8	52.8	54.0	40.1	63.2	35.7	38.2	45.3	41.7	-3.6	-2.1	53.0	8.4
Inventarios	53.8	56.3	55.1	57.1	55.7	56.8	58.1	56.8	56.5	59.3	55.2	51.8	-3.4	-4.0	53.9	4.1
Demanda	35.2	34.6	36.6	34.1	31.7	34.8	32.4	35.5	30.0	24.0	29.7	34.9	5.2	-0.7	41.0	9.8
Uso de Capacidad	71.1	69.0	69.3	68.1	69.0	68.1	67.8	68.6	63.7	64.9	67.9	68.7	0.8	1.4	71.3	3.0
Situación General de la Empresa	48.7	43.8	47.2	43.7	43.1	44.8	42.8	47.0	32.6	34.8	41.9	42.7	0.8	-5.3	50.1	8.2
Expectativas																
Producción	61.9	55.0	50.8	52.8	56.9	59.6	64.9	62.8	39.1	39.2	44.8	52.8	8.0	-17.5	58.3	8.9
Precios	55.1	53.3	52.8	56.7	54.5	54.0	50.5	54.7	58.3	63.2	51.2	58.3	7.1	4.1	55.4	6.4
Salarios	61.9	58.3	57.1	57.5	62.6	60.0	59.5	59.4	63.5	63.2	59.9	57.8	-2.1	-5.4	61.3	4.3
Costos	59.7	58.3	61.4	71.0	58.9	66.4	63.5	63.7	72.2	82.8	70.3	72.5	2.1	19.2	67.4	8.6
Empleo	39.8	40.8	39.8	40.9	45.1	43.2	39.6	42.3	35.2	30.4	36.0	38.5	2.5	-8.6	46.5	8.0
Inversiones	52.1	52.1	52.4	52.4	54.9	53.2	53.2	54.3	40.9	38.2	34.9	35.3	0.4	-23.4	56.3	10.1
Situación Económica Global del País	61.4	53.8	54.3	52.4	61.8	54.0	54.5	63.7	13.5	11.8	23.8	24.8	0.9	-40.5	51.8	22.5
Situación General del Negocio	63.6	60.0	59.4	56.7	61.0	57.2	55.9	61.5	33.0	32.8	42.4	46.3	3.9	-17.3	59.5	11.3
Inflación Esperada 12 meses	2.8	2.8	2.8	2.9	2.8	2.8	2.8	2.8	3.1	3.8	3.5	3.4	-0.1	0.5	3.6	1.0
Índice de Difusión Sectorial	47.7	44.4	44.1	43.3	44.3	45.9	46.4	47.2	37.5	34.6	39.7	45.3	5.5	-4.7	48.5	6.8

Figura 5. Variación % respecto igual mes del año anterior: Sector Industrial

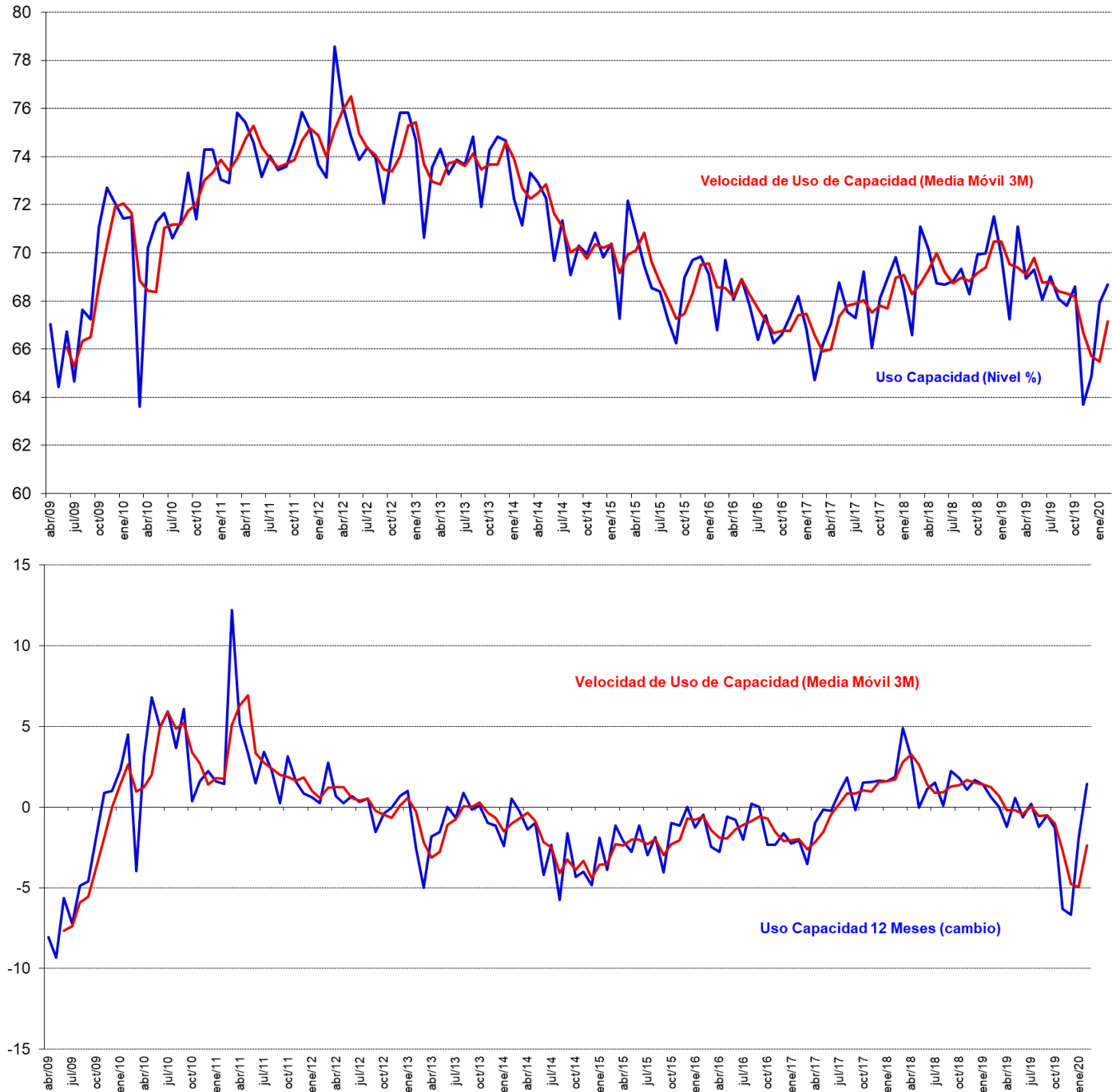


2.3.1 Análisis Uso de Capacidad Instalada de la Industria Manufacturera

El uso de capacidad instalada es un indicador importante al momento de evaluar la capacidad de respuesta del sector frente a shocks de demanda y oferta, de manera que se puede determinar la capacidad ociosa existente y, por ende, las posibilidades de alzas de precios y variación de empleo y producción que las empresas puedan implementar como manera de manejar eficientemente su stock de inventarios.

El uso de la capacidad instalada del sector aumentó ligeramente respecto del mes pasado alcanzando un nivel de 68,7% de uso. El sector está bajo su capacidad promedio histórica de 71,3%, y bajo los márgenes de variabilidad (al presentar una desviación estándar histórica de 3,0 puntos en el uso de capacidad).

Figura 6. Uso de Capacidad Instalada 3 y 12 Meses y Promedios Móviles (figura inferior)



2.4 Minería

El indicador sectorial alcanzó los 61,6 puntos, manteniendo el mismo nivel respecto del mes pasado, ubicándose ligeramente bajo su promedio histórico, y presentando un nivel de variabilidad de 7,7 puntos.

El subíndice de producción actual alcanzó un nivel por debajo del neutral de 41,1 puntos, superior al mes anterior en 29,8 puntos, y 40,8 puntos inferior a su nivel del mismo mes del año pasado. Dentro de los indicadores de minería, producción actual es un sub-índice que presenta un alto nivel de volatilidad alcanzando una desviación histórica de 25,6 puntos. Por su parte el subíndice de inventarios presentó un nivel de 55,3 puntos, 6,0 puntos sobre el mes pasado. El índice de demanda que enfrentó el sector señala un nivel superior al neutral con 56,8 puntos. La situación general actual de la empresa está sobre el nivel neutral (85,7), ligeramente inferior el mes anterior.

En la subsección de expectativas, la producción esperada para los próximos meses presenta un indicador superior al neutral con 83,4 puntos (0,8 puntos superior al mes anterior), mayor que su promedio histórico de 72,8 puntos y manteniendo una fuerte variabilidad de 19,8 puntos de desviación estándar. Las expectativas de costos de insumos disminuyeron, con un índice ligeramente inferior al neutral, ubicándose en 47,0 puntos. El sector se encuentra por sobre el nivel neutral respecto de la economía chilena con un nivel de expectativas de 74,3 puntos.

Cuadro N°4 Indicador de Difusión Sectorial: Minería

Pregunta	Minería												Variación		Promedio Histórico	Desv. Est. Histórica
	mar-19	abr-19	may-19	jun-19	jul-19	ago-19	sept-19	oct-19	nov-19	dic-19	ene-20	feb-20	Mes	12 Meses		
Situación Actual																
Producción	94.3	46.7	91.9	87.7	94.8	94.4	83.5	88.7	80.7	79.4	11.3	41.1	29.8	-40.8	62.8	25.6
Inventarios	50.8	49.2	50.8	50.0	49.0	48.4	50.8	50.0	53.0	51.0	49.2	55.3	6.0	7.7	49.6	5.2
Demanda	52.5	52.5	52.4	53.3	53.2	53.4	53.3	52.3	56.7	51.5	51.5	56.8	5.3	3.5	62.1	13.3
Uso de Capacidad	91.8	92.8	90.9	91.6	95.6	94.9	94.9	94.7	93.8	95.0	96.1	95.1	-1.0	3.5	94.3	2.3
Situación General de la Empresa	86.9	86.9	87.1	86.9	87.2	88.0	85.9	84.9	84.4	85.7	86.4	85.7	-0.8	-1.2	85.7	10.0
Expectativas																
Producción	90.2	82.8	93.5	94.3	95.2	90.4	95.9	92.3	50.2	11.7	82.6	83.4	0.8	-1.0	72.8	19.8
Precios	54.9	45.9	88.7	84.4	52.6	52.6	50.0	50.8	54.7	51.7	53.2	47.9	-5.3	-2.9	48.5	9.8
Costos	49.2	51.6	52.4	46.7	50.8	53.4	49.8	50.8	53.0	53.8	54.0	47.0	-7.0	-4.7	57.6	15.4
Salarios	90.2	87.7	90.3	90.2	89.6	52.6	89.2	53.2	85.9	51.7	85.7	87.2	1.5	-3.8	80.7	12.0
Empleo	49.2	48.4	50.0	50.0	51.8	50.8	49.4	50.8	48.7	44.9	45.5	50.2	4.7	1.0	51.8	11.2
Inversiones	93.4	95.1	96.8	95.1	96.0	96.0	92.4	54.5	86.6	87.9	90.2	86.4	-3.8	-9.5	87.8	10.8
Situación General de la Empresa	95.9	52.5	90.3	91.0	55.0	90.4	91.8	54.7	85.1	85.7	87.2	87.2	0.0	-3.0	60.0	13.6
Situación Económica Global del País	92.6	89.3	89.5	88.5	90.4	90.4	87.5	85.5	70.8	75.1	73.6	74.3	0.8	-15.0	66.5	21.3
Indice de Difusión Sectorial	63.9	62.0	65.1	65.8	66.5	65.1	66.1	64.8	51.3	37.4	61.6	61.6	0.0	-1.8	61.9	7.7

Figura 7. Variación % respecto igual mes del año anterior: Sector Minería

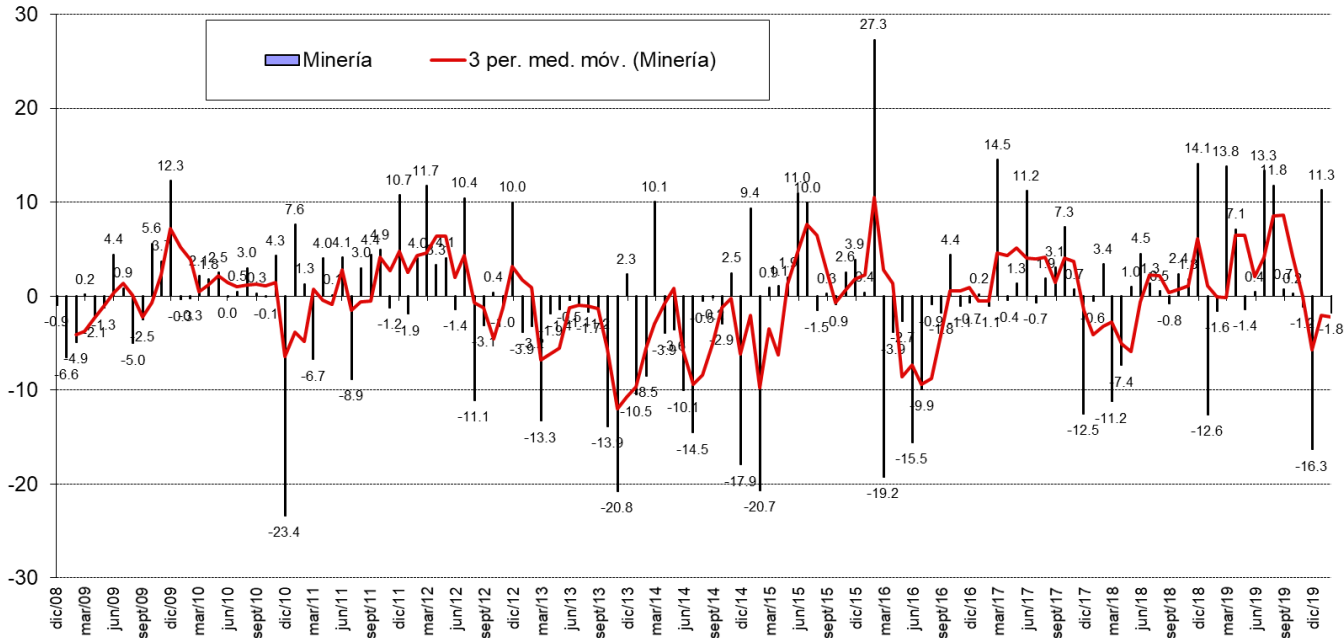
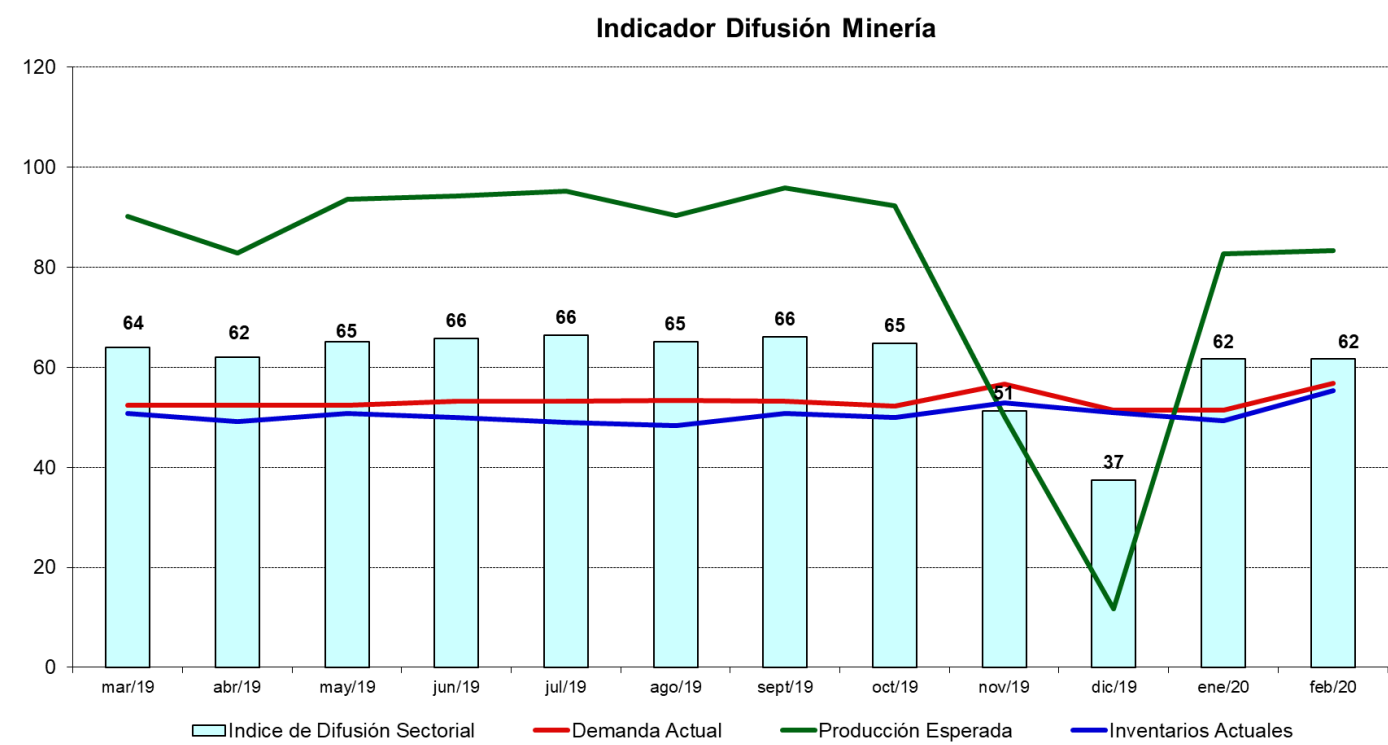


Figura 8. Indicador Difusión del Sector Minería



3 Análisis por Variables Individuales

Los índices que presentan las mayores variaciones respecto al mes pasado fueron: Producción actual (13,1), Demanda (4,4) y Empleo (4,2); en frecuencia anual los mayores cambios se produjeron en Situación Económica Global del País (-38,2), Producción Actual (-21,4) e Inversiones (-19,5).

Cuadro N°5. Indicadores de Confianza Sectorial: Variables Individuales

Indicador		Feb 2020	Ene 2020	Feb 2019	Cambio Mes Anterior	Cambio en 12 Meses
Actual	Producción Actual	41.4	28.3	62.9	13.1	-21.4
	Demanda	38.1	33.7	45.3	4.4	-7.1
	Inventarios	55.0	54.3	53.8	0.8	1.2
	Uso de Capacidad	81.9	82.0	79.4	-0.1	2.5
	Situación Actual Empresa	52.5	52.2	62.2	0.3	-9.7
Expectativas	Producción o Ventas Esperada	59.9	56.5	75.2	3.3	-15.3
	Precios Venta	50.7	49.2	54.3	1.6	-3.6
	Salarios	63.6	63.1	70.7	0.5	-7.1
	Empleo	37.6	33.4	51.0	4.2	-13.5
	Costos Insumos	63.2	63.4	57.1	-0.2	6.1
	Inversiones	51.8	52.3	71.3	-0.6	-19.5
	Situación General del Negocio	53.1	51.1	71.2	2.1	-18.1
	Situación Económica Global del País	34.1	31.7	72.4	2.4	-38.2
	Inflación Esperada 12 meses	3.4	3.4	2.9	0.0	0.5

Figura 9. Indicadores Sectoriales por Concepto: Nivel Actual

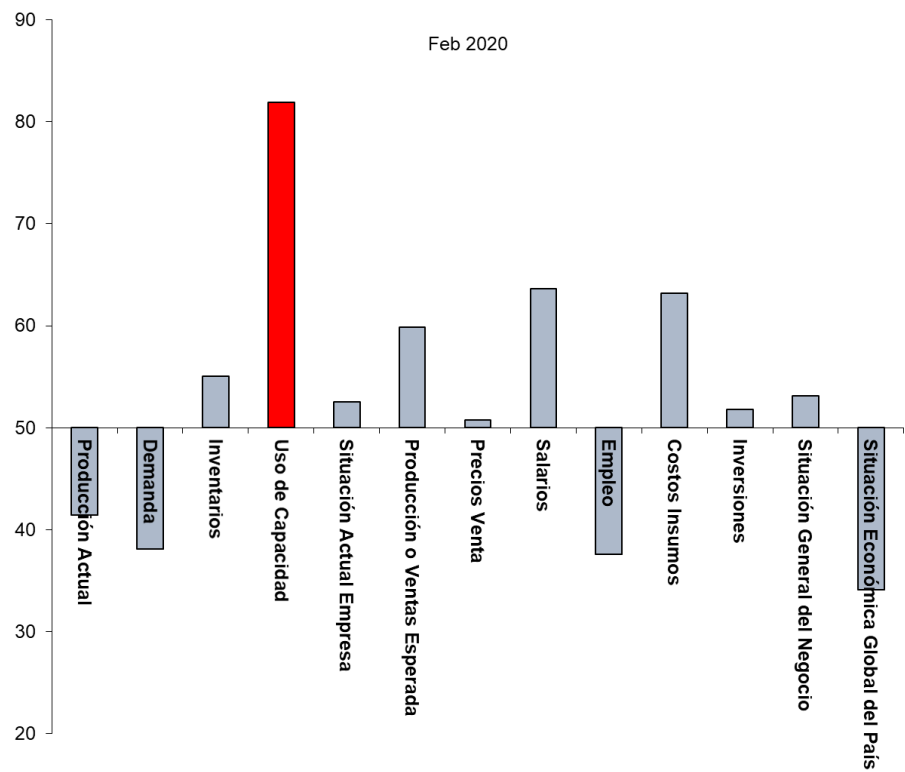


Figura 10. Indicadores Sectoriales por Concepto: Comparación Mes Anterior

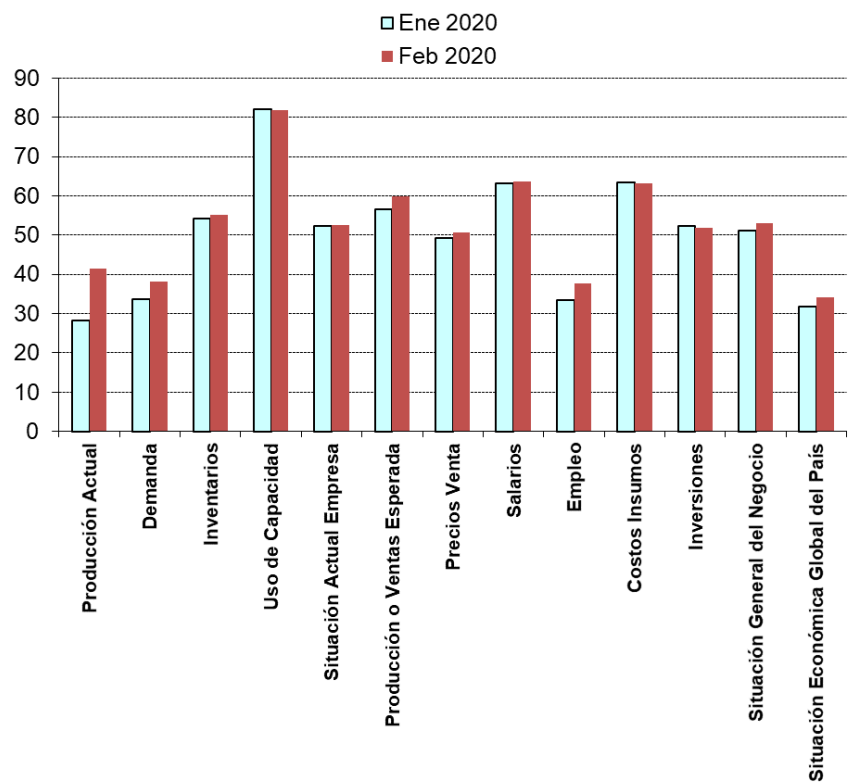
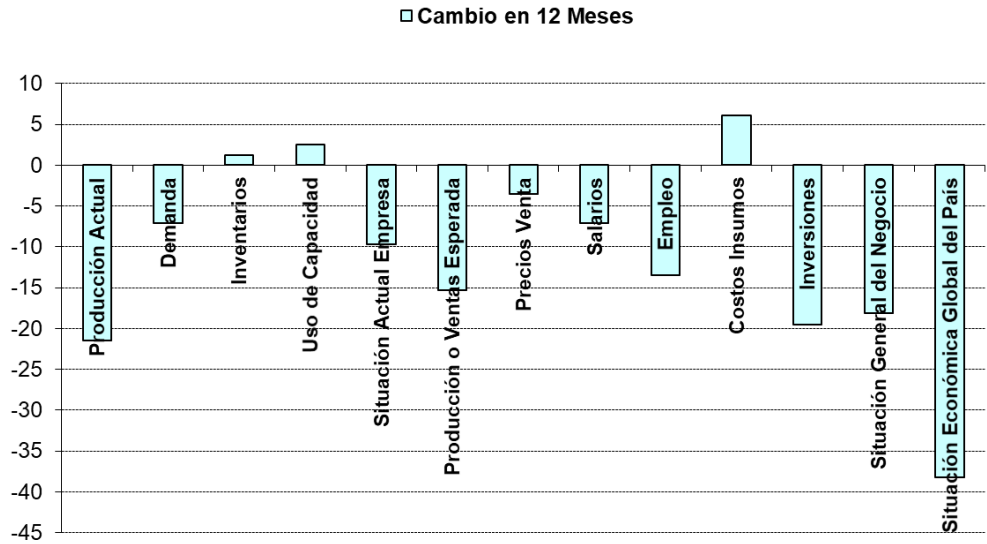


Figura 11. Indicadores Sectoriales por Concepto: Cambio en 12 Meses



### 3.1 Expectativas de Situación Económica Chilena y Empresarial

Analizando la dinámica de los sub-índices agregados para la situación esperada de la economía versus la situación esperada para las empresas, podemos ver una alta correlación, visualizándose una dinámica muy similar entre ambos índices (ver Figura 12a y 12b).

Las expectativas de la situación esperada de la empresa se presentan ligeramente optimistas con 53,1 puntos. La situación económica del país esperada presenta un nivel pesimista de 34,1 puntos.

Si excluimos al sector Minería las expectativas de la economía chilena aún presentan una alta correlación: las perspectivas económicas son pesimistas (ver 12.b) alcanzando un nivel de 20,7 puntos versus los 34,1 puntos que alcanza el indicador a nivel agregado (incluyendo Minería).

Figura 12a. Índice Expectativas de Economía Chilena y Situación Esperada de la Empresa

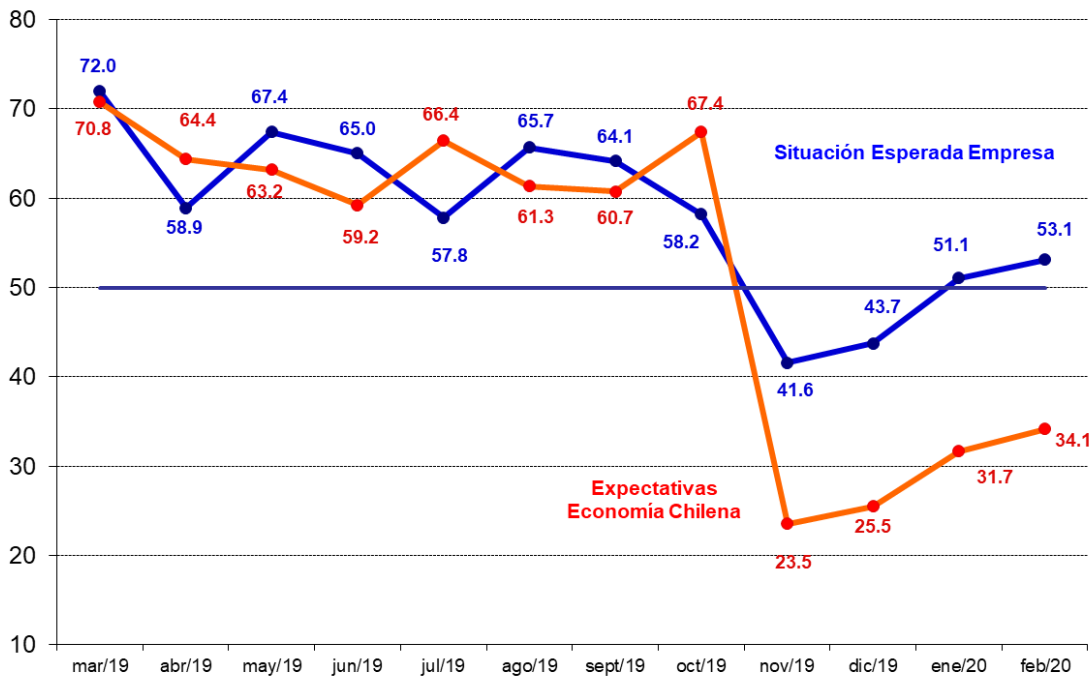


Figura 12b. Índice Expectativas de Economía Chilena Agregada y Excluyendo Minería

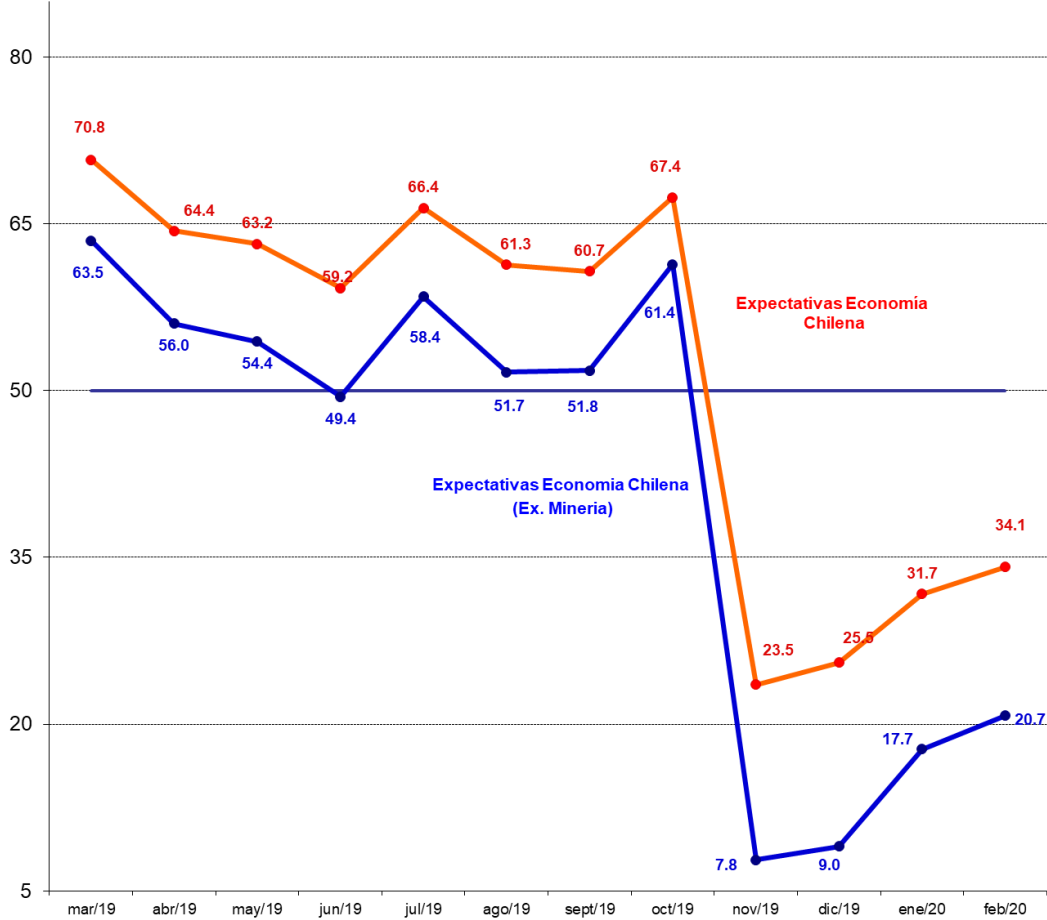
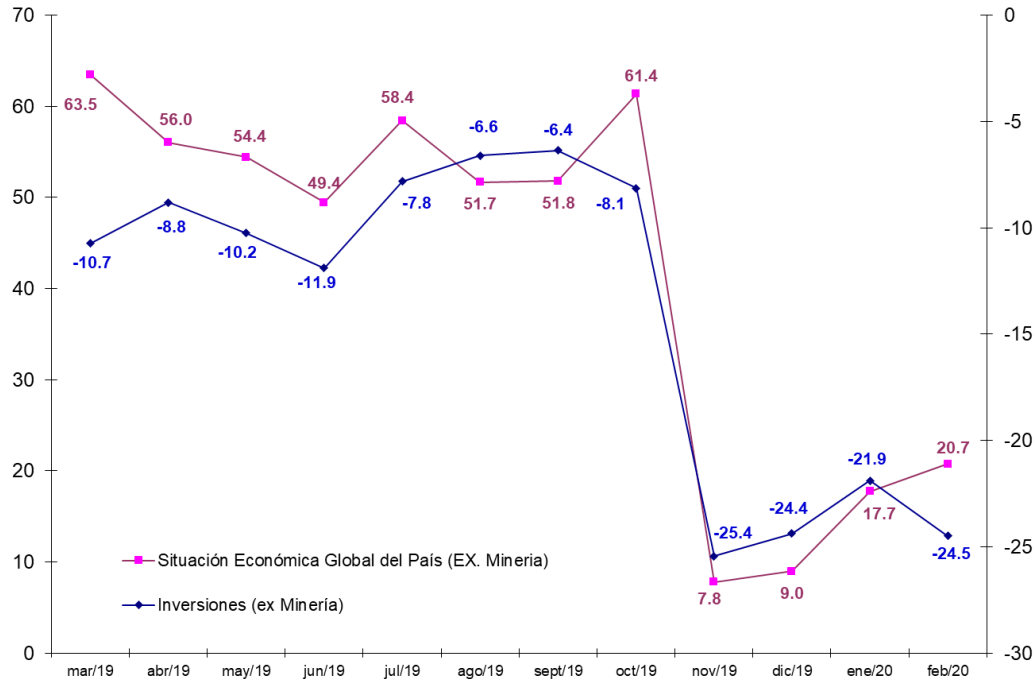
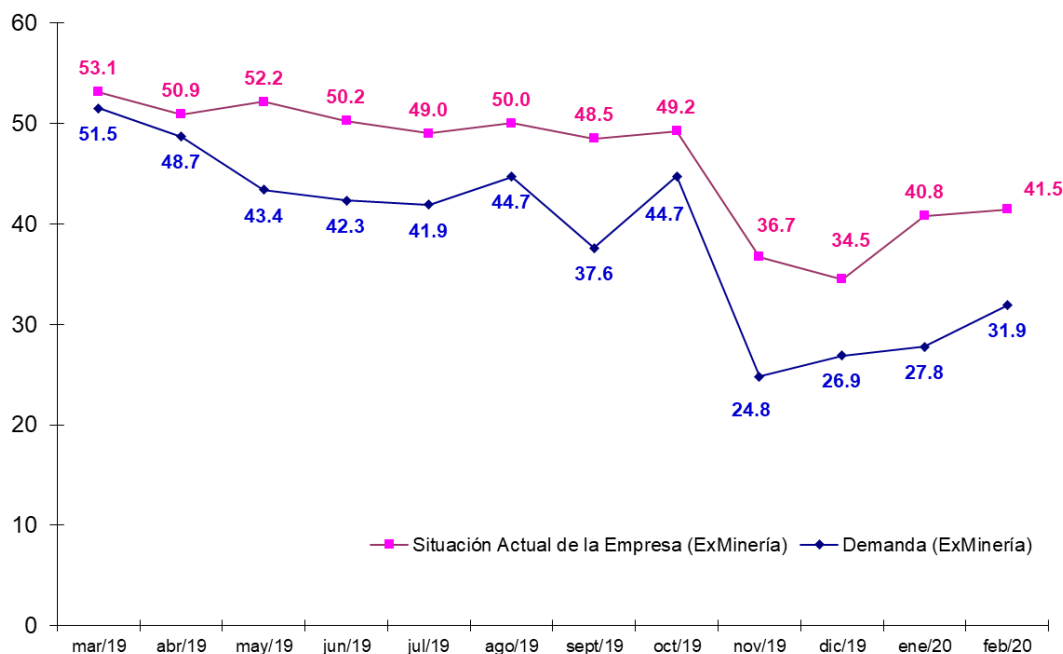


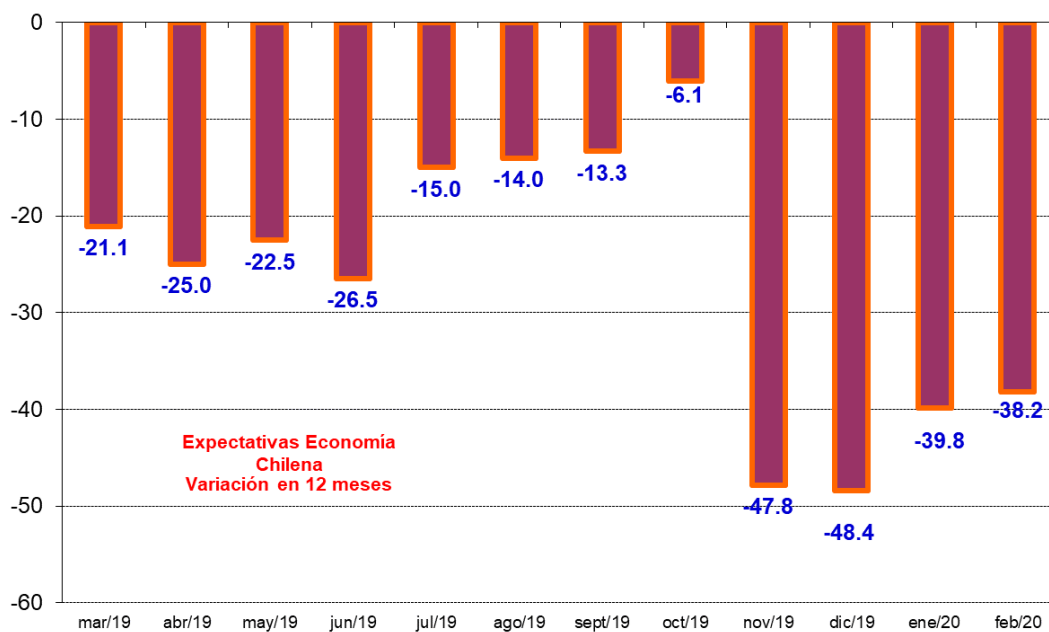
Figura 13a. Índice Expectativas de Economía Chilena e Inversión Planeada (Cambio 12 meses)



**Figura 13b. Índice de Demanda Actual y Situación Actual del Negocio**



**Figura 14. Evolución Índice Expectativas de Economía Chilena (Variación en 12 Meses)**

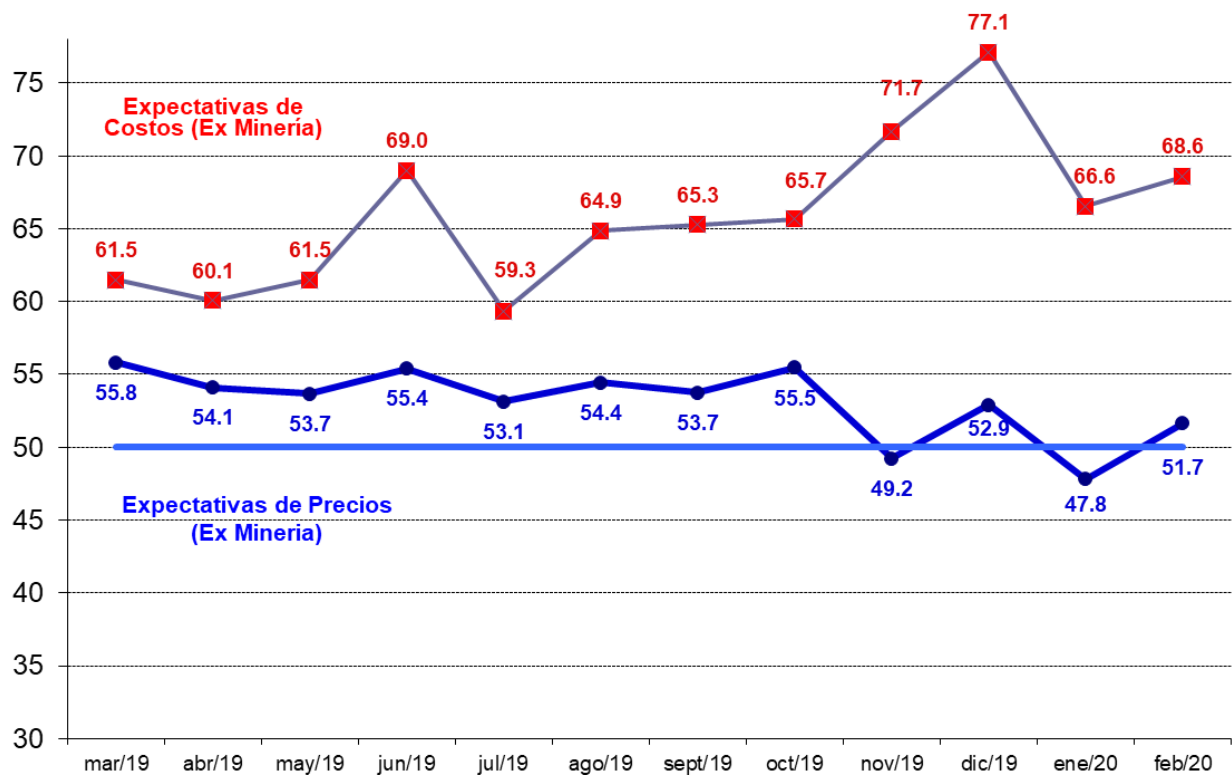
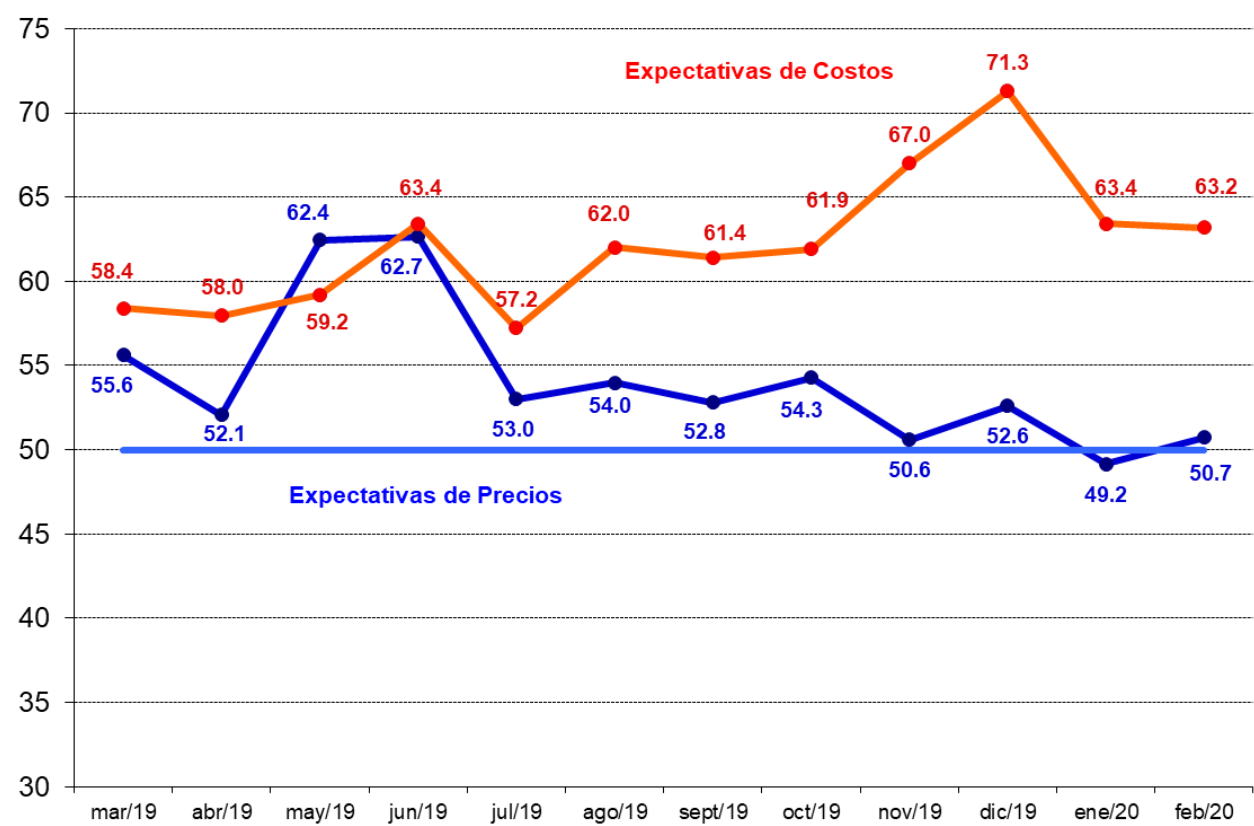


### 3.2 Encuesta de Costos e Inflación Esperada

Como una forma de evaluar la dinámica de la inflación esperada, las Figuras 15a y 15b pueden ser utilizadas para monitorear las presiones inflacionarias y para correlacionarlas con la pregunta de costos. Se observa una correlación positiva de ambos índices, durante la mayor parte del tiempo. Durante este mes los subíndices de costos y precios se ubican en 63,2 y 50,7 puntos respectivamente. Este análisis sigue una dinámica similar si se excluye el sector Minería, tal como se observa en la figura 15b.



Figura 15a y 15b. Índice de Precios y Costos Esperados Sectoriales (Figura inferior excluye sector Minería)

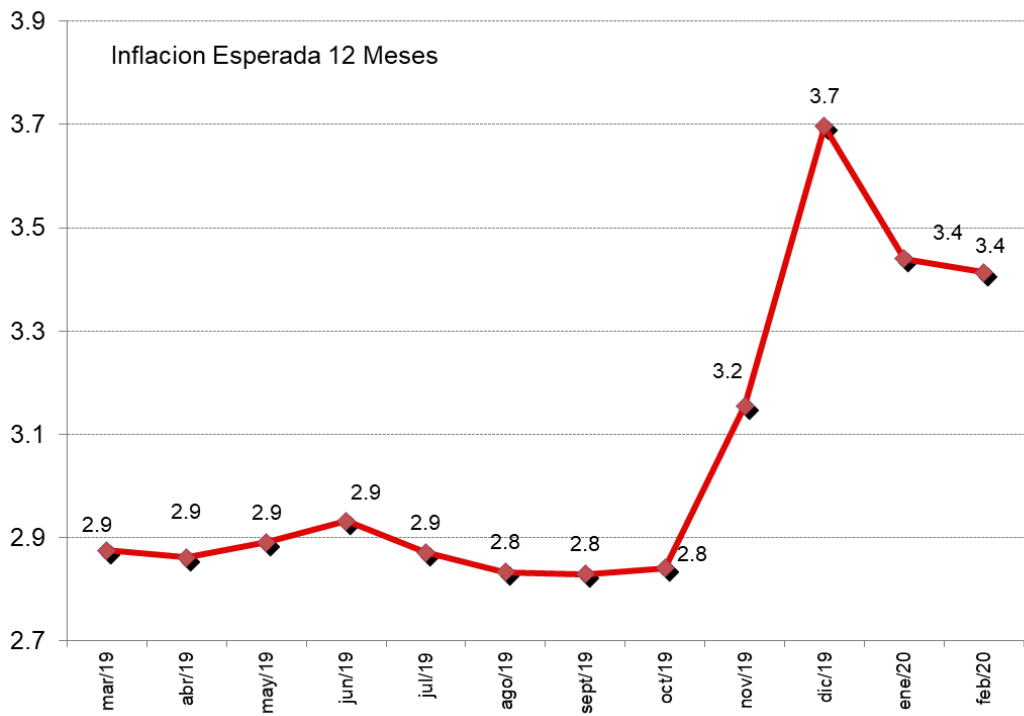


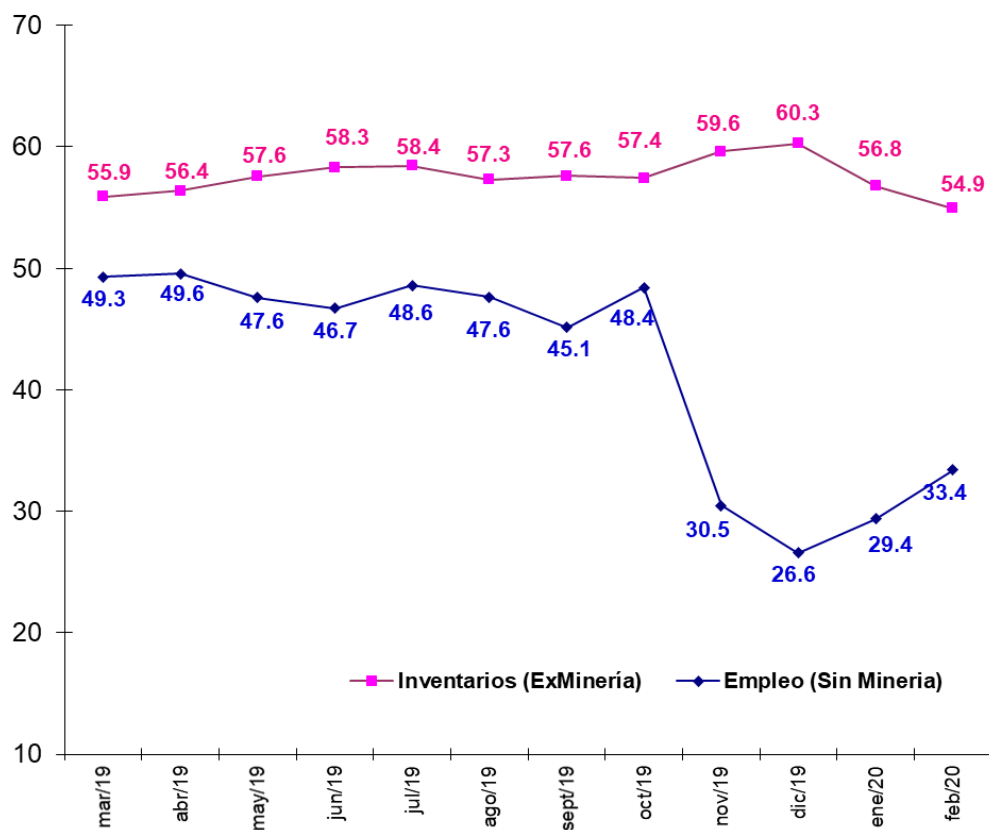
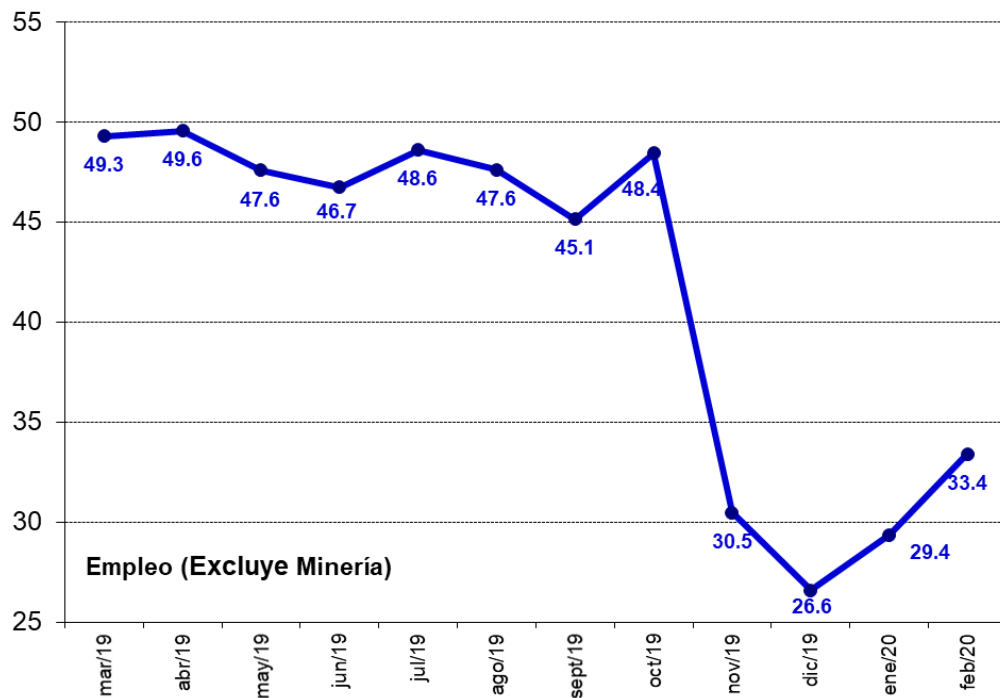
**Inflación Esperada y Empleo**

Respecto de la pregunta correspondiente a las *expectativas de inflación para los próximos 12 meses*, de los resultados de la encuesta se observa una distribución estadística con sesgo y curtosis. Hacia septiembre de 2011 la inflación se encontraba en rango del 3,5%. Posteriormente, ya en noviembre del mismo año las presiones de inflación comienzan a aumentar, ubicándose en 3,8%. A partir de abril de 2012, comienzan nuevamente a caer hasta junio de 2013, cuando crecen nuevamente. Durante el 2014 continúa la tendencia al alza, alcanzando en diciembre de 2014 expectativas de 4,1% de inflación. En Enero del 2015 las expectativas de inflación vuelven a disminuir, ubicándose en 3,7%. En Abril del mismo año las expectativas de inflación vuelven a elevarse hasta 3,9%, manteniéndose alrededor de dicho valor hasta Julio con un valor de 3,9%. En el mes de Agosto del año 2015 las expectativas de inflación vuelven a aumentar hasta 4,2%, alcanzando un nivel de 4,4% entre Septiembre y Octubre para luego comenzar a disminuir. La inflación esperada ha continuado disminuyendo hasta Enero del 2017, donde se ha mantuvo hasta Mayo del mismo año en 3,2%. La inflación esperada continuó disminuyendo hasta Enero del 2018 (2,7%), para posteriormente, comenzar a incrementarse paulatinamente. En Diciembre del año anterior la inflación esperada para los próximos 12 meses fue de 3,7%.

Las expectativas de inflación promedio para los 12 meses próximos para el sector Comercio e Industria alcanzaron un 3,4%. La mediana se ubica en 3,2% para Comercio e Industria (Figuras 16 y 17 y cuadro 6). Estadísticamente se observan niveles significativos de curtosis y sesgo para ambos sectores.

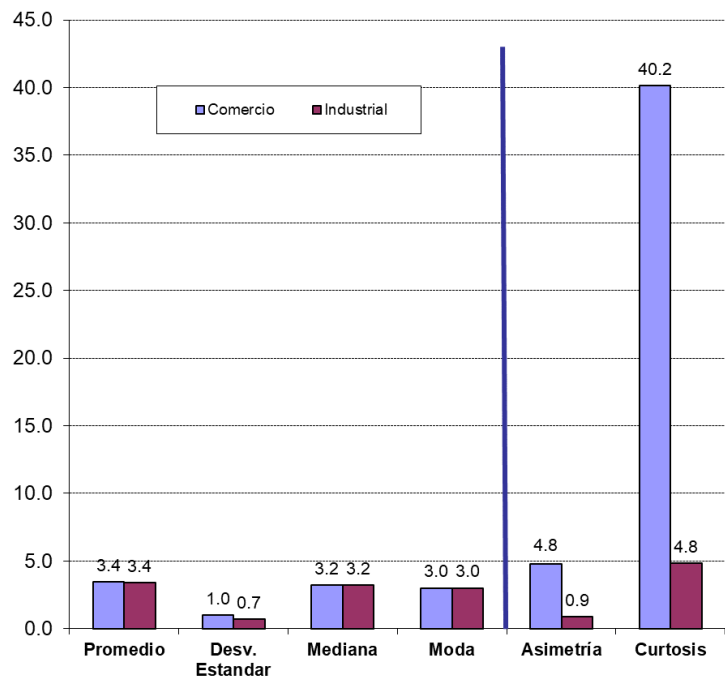
**Figura 16. Inflación Esperada en 12 meses (Comercio e Industria), Generación de Empleo (Excluyendo Minería) e Inventarios**





Si finalmente observamos las Figura 16 (empleo e inventarios y empleo), podemos ver por otra parte que la generación de empleo sectorial aumentó respecto del mes pasado, alcanzando un indicador promedio de 33,4 puntos (excluyendo Minería).

Figura 17. Estadísticos de la Inflación Esperada en 12 meses Sectoriales



Cuadro N°6. Descripción Estadística de la Inflación Esperada

Inflación Esperada 12 meses			
Estadístico	Sector		Promedio Ponderado
	Comercio	Industrial	
Promedio	3.44	3.39	3.42
Desv. Estandar	0.99	0.69	0.86
Test Inflacion = 3	5.20	5.88	5.50
P-Value Test $\rho = 3$	0.0000	0.0000	0.0000
Muestra	137	109	125
Mediana	3.20	3.20	3.20
Moda	3.00	3.00	3.00
Asimetría	4.79	0.88	3.06
Test Sesgo	22.91	3.74	14.41
P-Value S=0	0.0000	0.0002	0.0001
Curtosis	40.16	4.84	24.51
Test Curtosis	88.78	3.92	51.18
P-Value C=3	0.0000	0.0001	0.0000

Muestra

Este mes la muestra alcanzó a 329 encuestados lo que corresponde al 53,8% de la muestra referencial.

Cuadro N°7 Base Muestral

Población			
Sector	BOCh	Encuestadas	%
Comercio	200	137	68.5%
Construcción	100	72	72.0%
Industria	300	109	36.3%
Minería	11	11	100.0%
Totales	611	329	53.8%