

Indicador Mensual de Confianza Empresarial

IMCE

Informe Enero 2020



Resumen Ejecutivo ¹

El Indicador Mensual de Confianza Empresarial (IMCE) este mes alcanzó un nivel de 40,67 puntos; 8,14 puntos sobre el mes pasado, posicionando a las expectativas empresariales globales en un nivel pesimista. Los sectores de Comercio, Construcción e Industria Manufacturera muestran señales pesimistas, mientras que Minería se presenta optimista, subiendo 24,21 puntos respecto del mes pasado. Construcción es el único que experimenta caída al comparar con el mes pasado, esta caída es de 1,25 puntos.

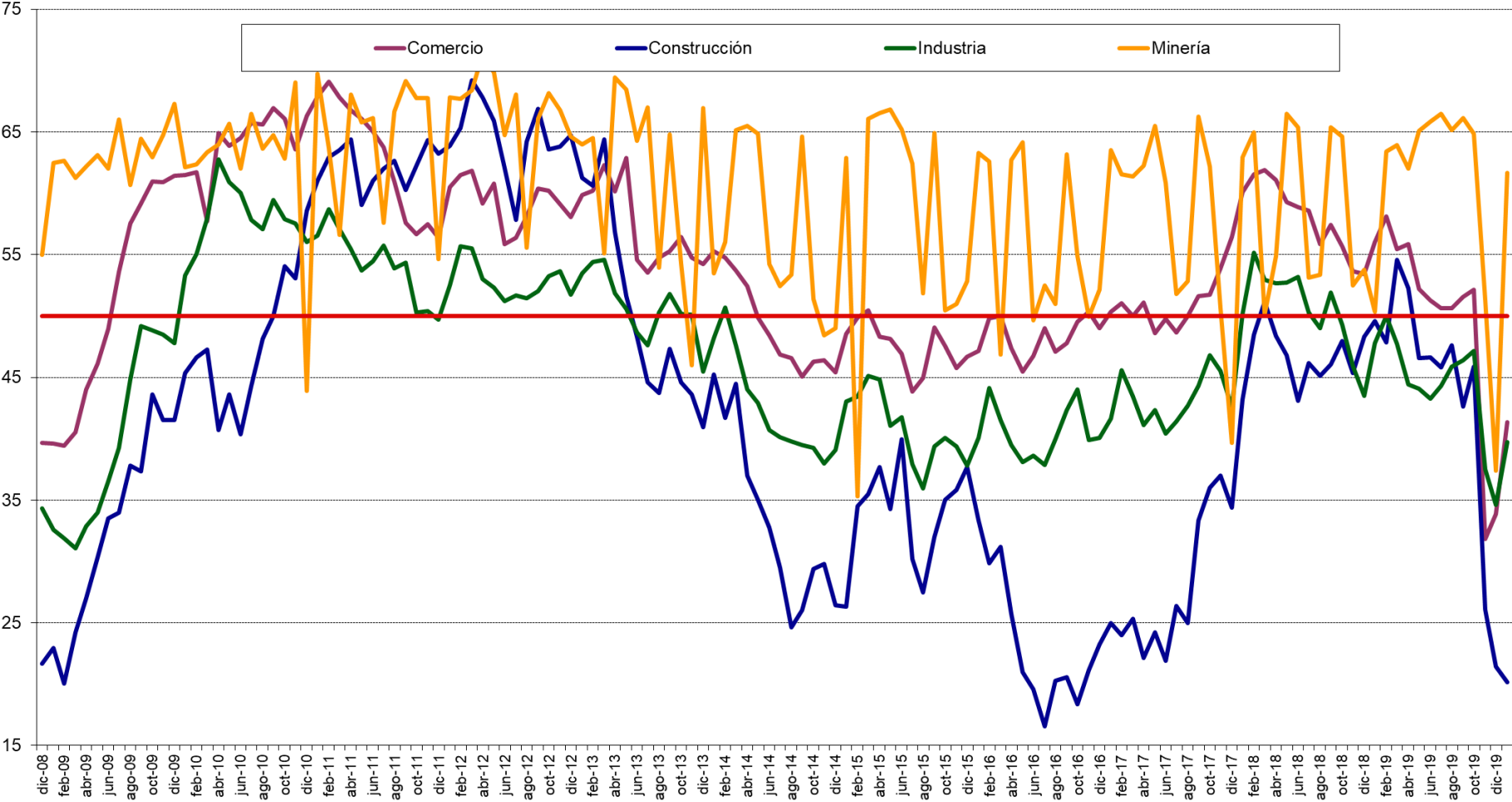
Las presiones de salarios aumentaron respecto al mes anterior (11,1 puntos superior), al igual que las presiones sobre empleo (2,2 puntos superior), y la producción esperada se ubicó en 56,5 puntos, superior al mes anterior. El uso de la capacidad instalada aumentó en 2,1 puntos con respecto al mes pasado y se ubica en 82,0% de uso. La inflación esperada se ubica en 3,4%, levemente inferior al mes anterior.

La demanda actual se ve similar al mes anterior (superior en 0,6 puntos), los inventarios se ubican sobre el nivel deseado en 54,3 puntos (similar al mes anterior), las presiones de costos disminuyeron en 7,9 puntos, la situación general del negocio alcanza un nivel de 51,1, superior al mes pasado en 7,3 puntos, y la apreciación general sobre la economía chilena se ubica en niveles pesimistas, con 31,7 puntos, superior al mes anterior en 6,2 puntos.

	Comercio	Construcción	Industria	Minería	IMCE
dic-15	46.70	37.69	37.79	52.86	42.86
ene-16	47.12	33.33	40.07	63.28	44.99
feb-16	49.82	29.85	44.11	62.61	46.41
mar-16	50.00	31.16	41.55	46.84	42.76
abr-16	47.38	25.70	39.50	62.68	43.32
may-16	45.49	20.95	38.10	64.16	41.72
jun-16	46.72	19.59	38.62	49.67	39.24
jul-16	48.99	16.57	37.86	52.47	39.50
ago-16	47.07	20.25	39.93	50.95	40.18
sept-16	47.80	20.57	42.34	63.15	43.63
oct-16	49.53	18.35	44.04	54.87	42.73
nov-16	50.35	21.15	39.90	49.94	40.97
dic-16	48.99	23.26	40.05	52.15	41.49
ene-17	50.34	25.00	41.61	63.51	44.88
feb-17	51.05	23.99	45.56	61.55	45.98
mar-17	50.00	25.32	43.41	61.36	45.12
abr-17	51.09	22.14	41.09	62.24	44.11
may-17	48.57	24.21	42.32	65.49	44.93
jun-17	49.74	21.88	40.40	60.86	43.20
jul-17	48.63	26.37	41.40	51.79	42.41
ago-17	50.00	25.00	42.65	52.82	43.17
sept-17	51.63	33.33	44.29	66.23	48.26
oct-17	51.76	35.98	46.79	62.21	48.96
nov-17	53.86	36.97	45.51	50.66	47.01
dic-17	56.42	34.38	42.56	39.66	44.00
ene-18	60.08	43.18	50.15	62.96	53.79
feb-18	61.52	48.46	55.17	64.95	57.38
mar-18	61.86	51.15	52.97	50.13	54.34
abr-18	61.06	48.39	52.67	54.88	54.41
may-18	59.29	46.77	52.70	66.47	55.87
jun-18	58.87	43.08	53.16	65.40	55.05
jul-18	58.55	46.19	50.31	53.14	52.16
ago-18	55.84	45.09	48.99	53.35	50.82
sept-18	57.39	46.05	51.89	65.40	54.75
oct-18	55.68	47.98	49.28	64.60	53.55
nov-18	53.64	45.34	45.95	52.46	49.01
dic-18	53.39	48.33	43.48	53.76	48.81
ene-19	56.02	49.58	47.79	50.33	50.67
feb-19	58.09	47.86	50.00	63.39	54.17
mar-19	55.47	54.58	47.74	63.93	54.01
abr-19	55.85	52.24	44.44	62.02	52.08
may-19	52.22	46.58	44.09	65.05	50.56
jun-19	51.25	46.62	43.25	65.85	50.16
jul-19	50.62	45.83	44.31	66.47	50.36
ago-19	50.62	47.60	45.87	65.13	51.02
sept-19	51.59	42.65	46.40	66.12	50.74
oct-19	52.16	45.90	47.15	64.84	51.52
nov-19	31.83	26.09	37.54	51.30	36.58
dic-19	33.85	21.43	34.64	37.42	32.53
ene-20	41.36	20.18	39.73	61.64	40.67

¹ La composición específica de todos los indicadores de confianza que aquí se comentan se encuentra en el Anexo Técnico disponible en www.icare.cl y www.uaia.cl.

Figura 0.
Evolución del IMCE por sector económico



1 Evolución del IMCE

El Indicador Mensual de Confianza Empresarial presentó un nivel de 40,67 puntos, aumentando en 8,14 puntos respecto al mes anterior (figuras 1a-1d) y disminuyendo en 10,01 puntos respecto de igual mes del año pasado. Este indicador agregado se ubica actualmente bajo el umbral neutral de 50 puntos para los siguientes tres a seis meses.

Revisando la dinámica del IMCE y el IMCE que excluye al sector Minería (Figura 1b, “IMCE sin Minería”) podemos apreciar que ambos presentan una alta correlación. El IMCE que excluye al sector minero se posiciona en un nivel pesimista, inferior al IMCE Global.

Figura 1a.
Evolución del IMCE

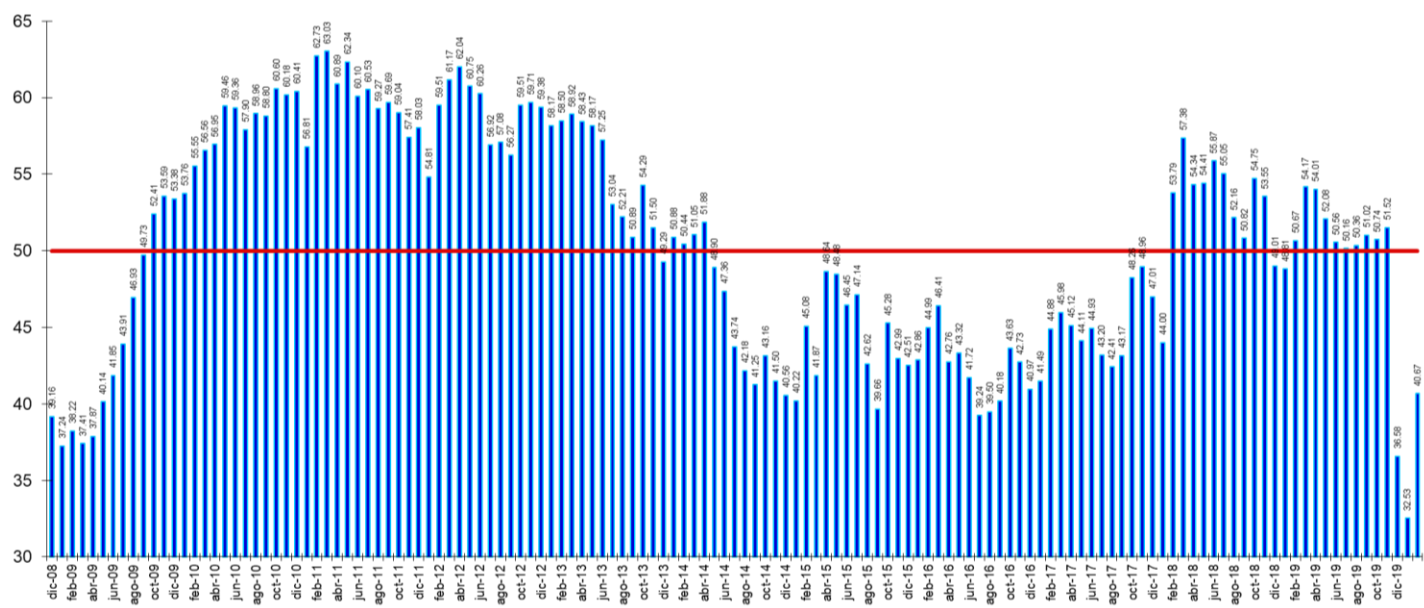


Figura 1b.
Evolución del IMCE Global versus IMCE sin Minería

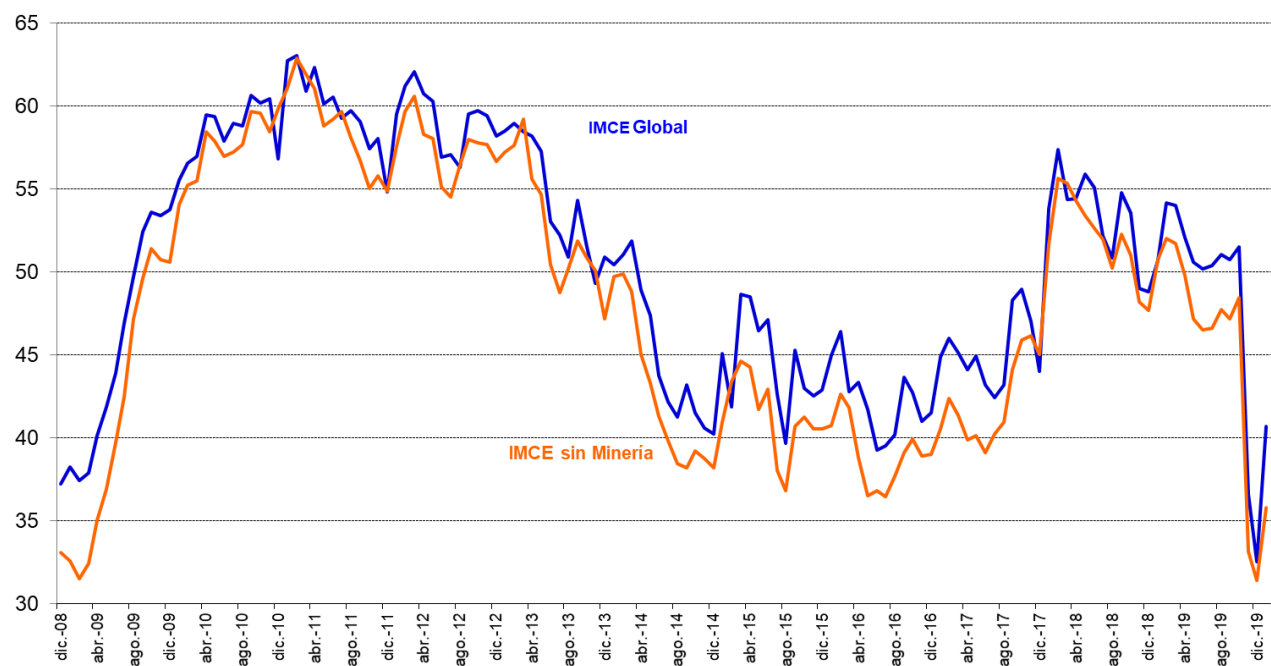


Figura 1c.
Variación del IMCE en 12 Meses y Velocidad medida por su Media Móvil de tres Meses

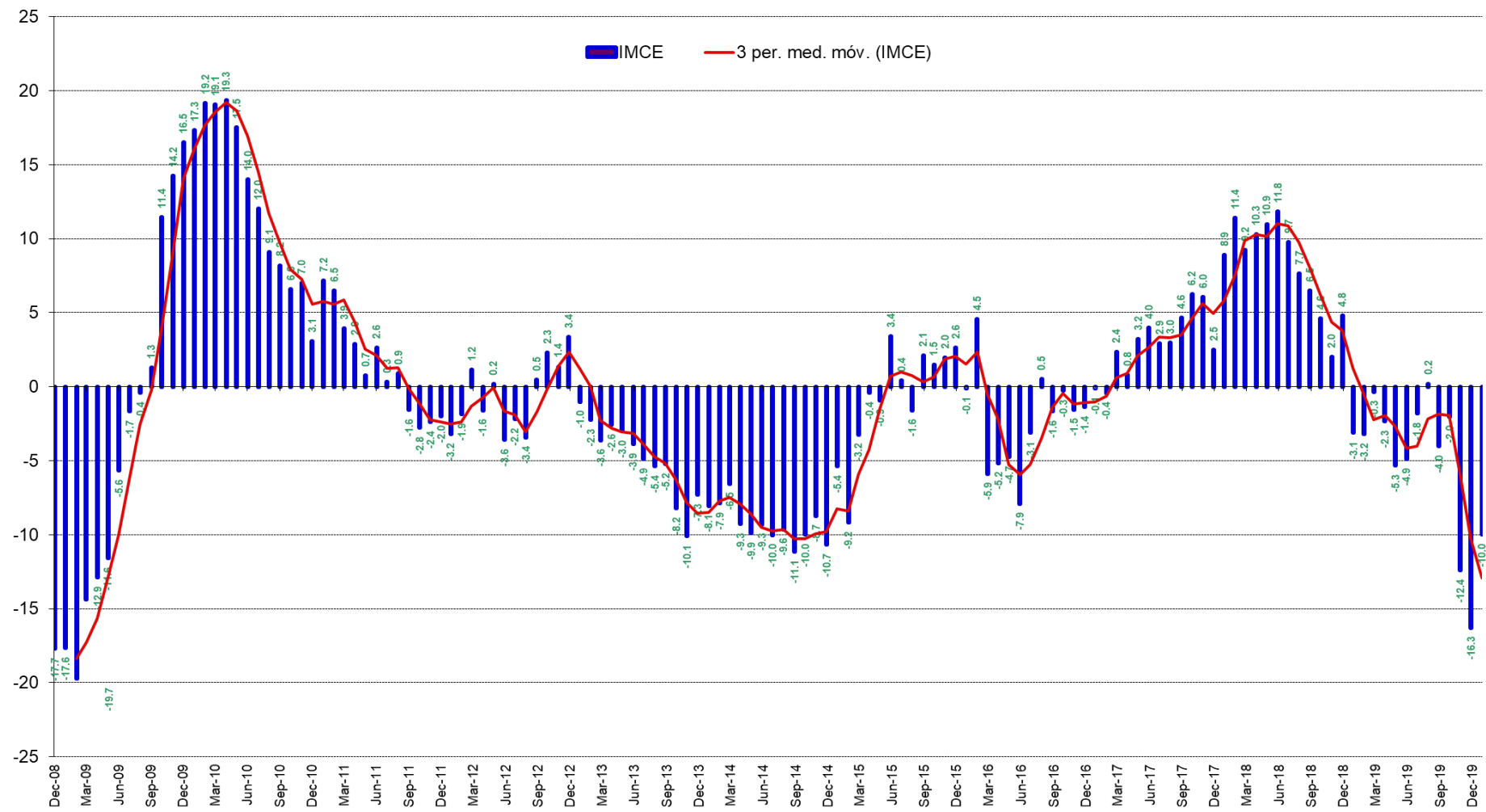
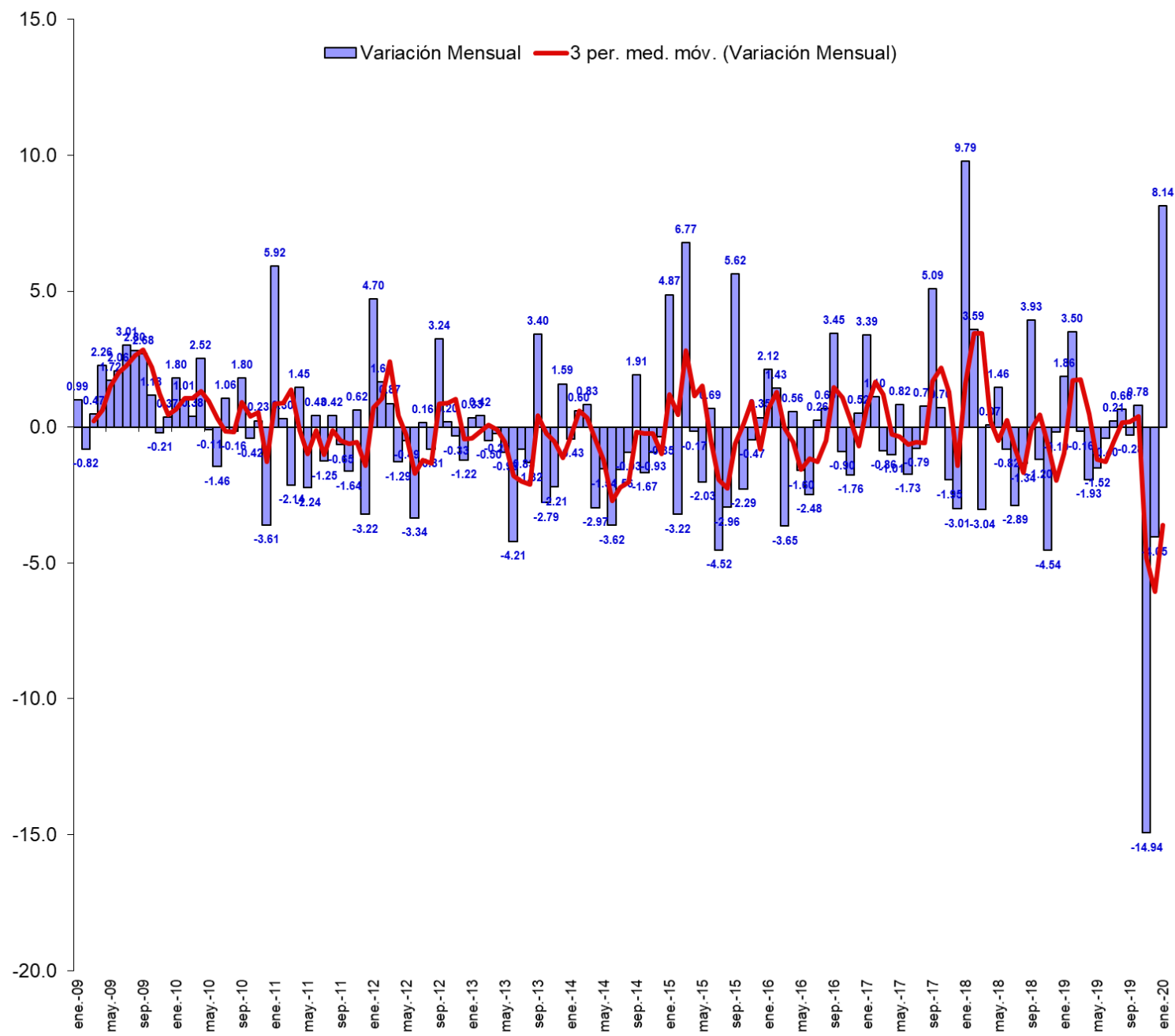


Figura 1d.
Variación del IMCE en 1 Mes y Velocidad medida por su Media Móvil de tres Meses



2 Evolución por Sectores de Actividad

Los indicadores sectoriales se presentan en las figuras 2a y 2b (resultados de las variables individuales en los cuadros 1 al 4). En materia de expectativas sectoriales, Comercio, Construcción e Industria Manufacturera presentan niveles pesimistas, mientras que Minería se muestra optimista. Los sectores Comercio, Industria Manufacturera y Minería son los que presentan una menor volatilidad (7,7 puntos o menos), mientras que, Construcción presenta una desviación estándar histórica de 14,1 puntos, y junto al sector manufacturero poseen un promedio histórico del índice sectorial menor al de los otros sectores.

Figura 2a.
Evolución de los Indicadores Sectoriales (ordenados por sector y por mes)

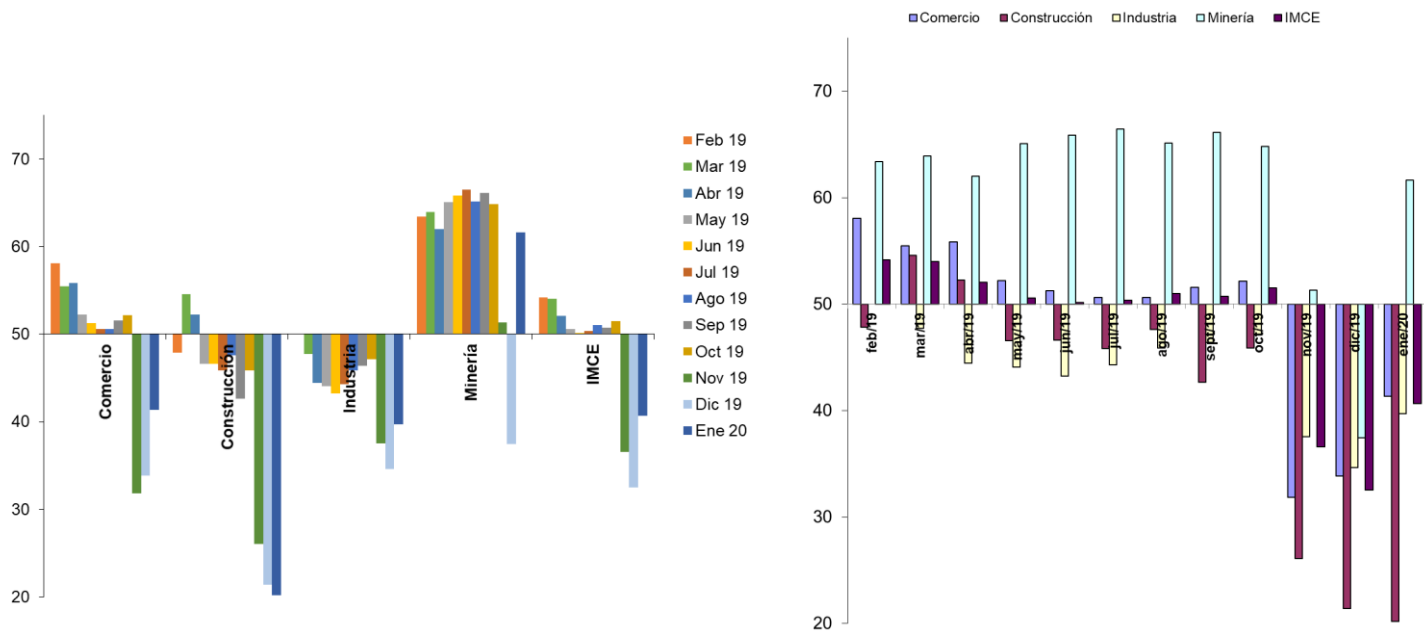
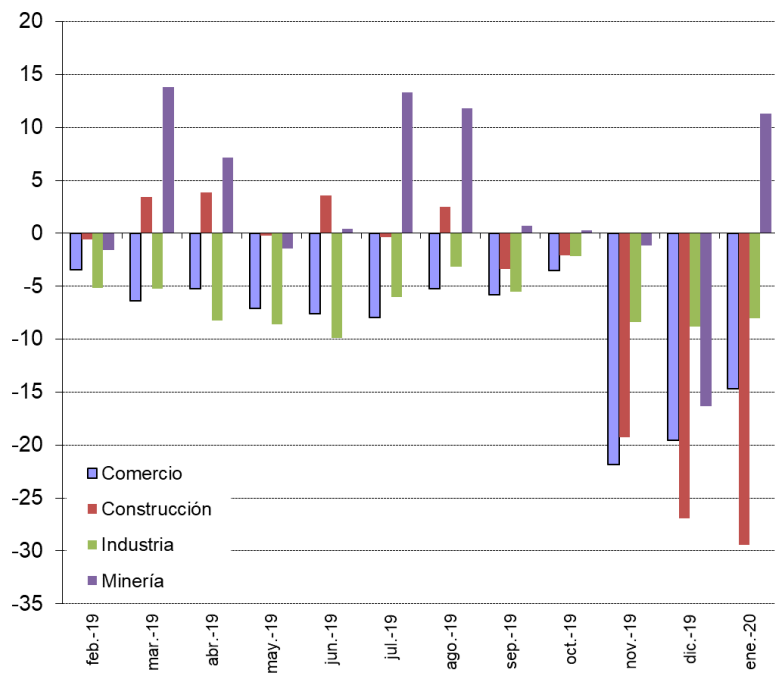


Figura 2b.
Evolución de los Indicadores Sectoriales en 12 Meses



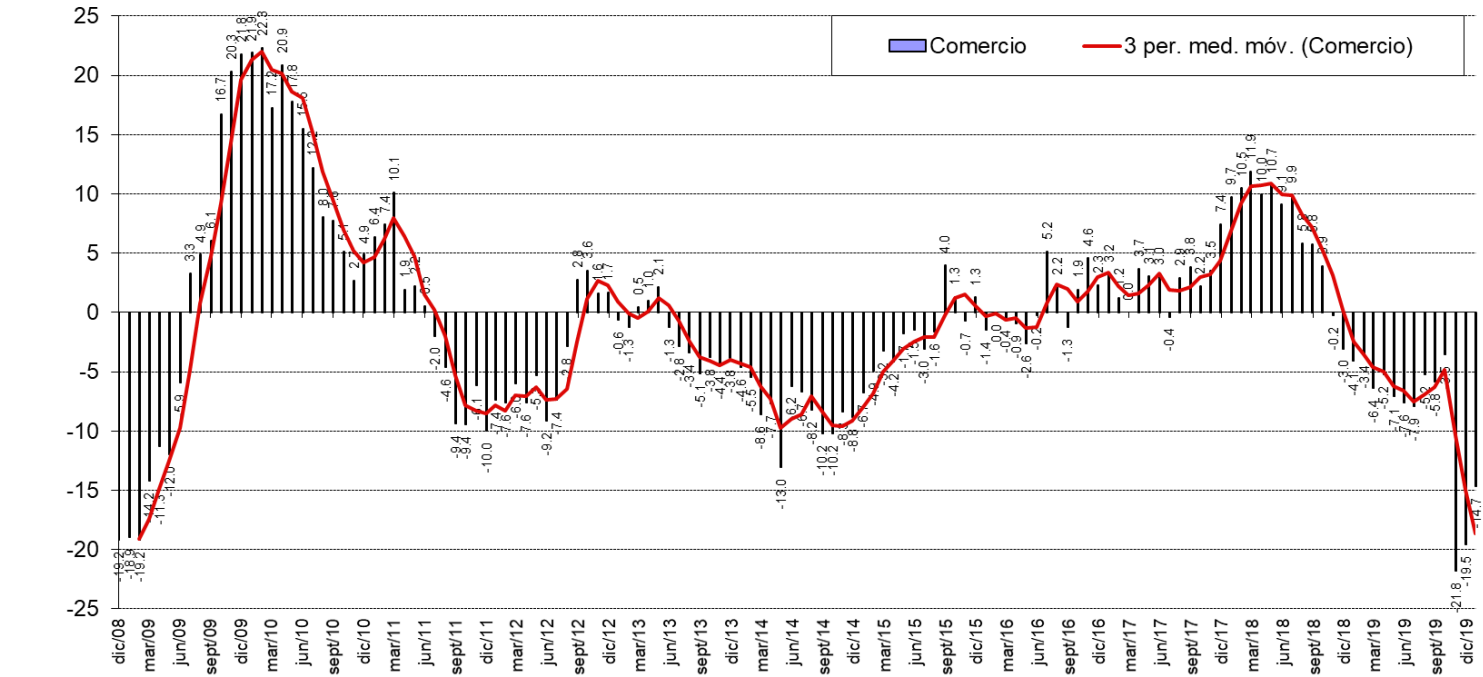
2.1 Comercio

El sector comercio se ubica en un nivel inferior al neutral con 41,36 puntos, superior al mes pasado en 7,51 puntos y 14,7 puntos inferior respecto del mismo nivel del año pasado. La demanda actual fue de 35,2 puntos (0,9 puntos bajo el mes anterior). La situación actual de la empresa aumentó en 6,3 puntos (38,4). Los precios esperados de los productos vendidos se espera que disminuyan respecto del mes anterior en 2,3 puntos y disminuyan respecto al mismo mes del año anterior en 2,7 puntos. Los costos esperados sectoriales (65,3 puntos) se presentan inferiores a los del mes pasado. La generación de empleo se presenta bajo el nivel neutral con 30,1 puntos, superior al mes pasado en 3,0 puntos. Las inversiones planeadas se ubicaron en un nivel pesimista con 31,9 puntos (superior al mes pasado) y las perspectivas de la situación económica del país alcanzaron un nivel de 16,2 puntos, aumentando en 6,5 puntos con respecto al mes pasado. La situación general esperada del negocio aumentó en 13,4 puntos respecto al mes anterior (44,0 puntos). Finalmente, las ventas esperadas aumentaron en 12,3 puntos respecto al mes anterior (42,1 puntos).

Cuadro N°1 Indicador de Difusión Sectorial: Comercio

Pregunta	Comercio												Variación		Promedio Histórico	Desv. Est. Histórica
	feb-19	mar-19	abr-19	may-19	jun-19	jul-19	ago-19	sept-19	oct-19	nov-19	dic-19	ene-20	Mes	12 Meses		
Situación Actual																
Inventarios	58.1	58.0	56.5	60.0	59.5	61.2	57.8	57.1	58.0	62.7	61.2	58.3	-2.9	-2.2	56.0	3.8
Demanda	52.9	70.1	65.3	55.2	51.7	57.5	58.2	43.7	59.9	23.4	36.0	35.2	-0.9	-11.5	54.7	9.8
Situación General de la Empresa	58.5	53.6	53.8	54.4	50.3	48.9	47.8	47.6	48.5	34.8	32.2	38.4	6.3	-20.8	60.6	9.8
Expectativas																
Precios	55.1	52.6	52.3	50.7	54.1	51.1	55.2	56.3	55.0	46.7	55.0	52.8	-2.3	-2.7	56.3	5.6
Costos	59.9	62.0	60.7	60.0	70.4	58.2	67.9	69.8	69.8	72.5	77.1	65.3	-11.9	1.4	65.7	6.8
Empleo	51.5	48.2	49.6	48.1	47.3	45.5	45.5	47.2	50.0	25.0	27.1	30.1	3.0	-20.7	51.0	9.2
Inversiones	59.2	54.4	59.2	52.6	51.4	48.9	50.4	49.2	50.8	24.6	27.1	31.9	4.8	-26.5	57.1	11.1
Situación Económica Global del País	70.6	63.5	57.6	54.8	51.4	55.2	49.6	52.4	61.5	4.1	9.7	16.2	6.5	-52.3	51.6	22.0
Situación General del Negocio	73.9	70.8	70.2	62.2	62.9	64.2	61.9	64.3	66.0	23.4	30.6	44.0	13.4	-25.3	64.0	11.5
Ventas	71.0	71.9	62.6	59.3	57.1	61.6	59.0	61.9	67.6	27.0	29.8	42.1	12.3	-19.2	61.2	11.1
Situación Financiera Empresa	68.4	63.5	62.6	59.6	57.8	62.7	54.9	57.9	59.5	22.1	26.7	40.3	13.5	-21.5	58.9	9.4
Inflación Esperada 12 meses	3.0	2.9	2.9	2.9	3.0	2.9	2.9	2.8	2.8	3.2	3.6	3.4	-0.2	0.4	3.6	1.0
Indice de Difusión Sectorial	58.1	55.5	55.9	52.2	51.2	50.6	50.6	51.6	52.2	31.8	33.9	41.4	7.5	-14.7	56.2	7.3

Figura 3. Variación % respecto igual mes del año anterior: Sector Comercio



2.2 Construcción

Construcción tiene expectativas pesimistas, levemente inferiores al mes pasado (menor en 1,3 puntos). El indicador sectorial se ubicó en 20,2 puntos, bajo su nivel promedio histórico. Tal como se mencionó, este sector es el que presenta un menor IMCE sectorial promedio histórico (junto con Industria Manufacturera) así como un rango de variación medido por la desviación estándar mayor a todos los demás sectores (14,1).

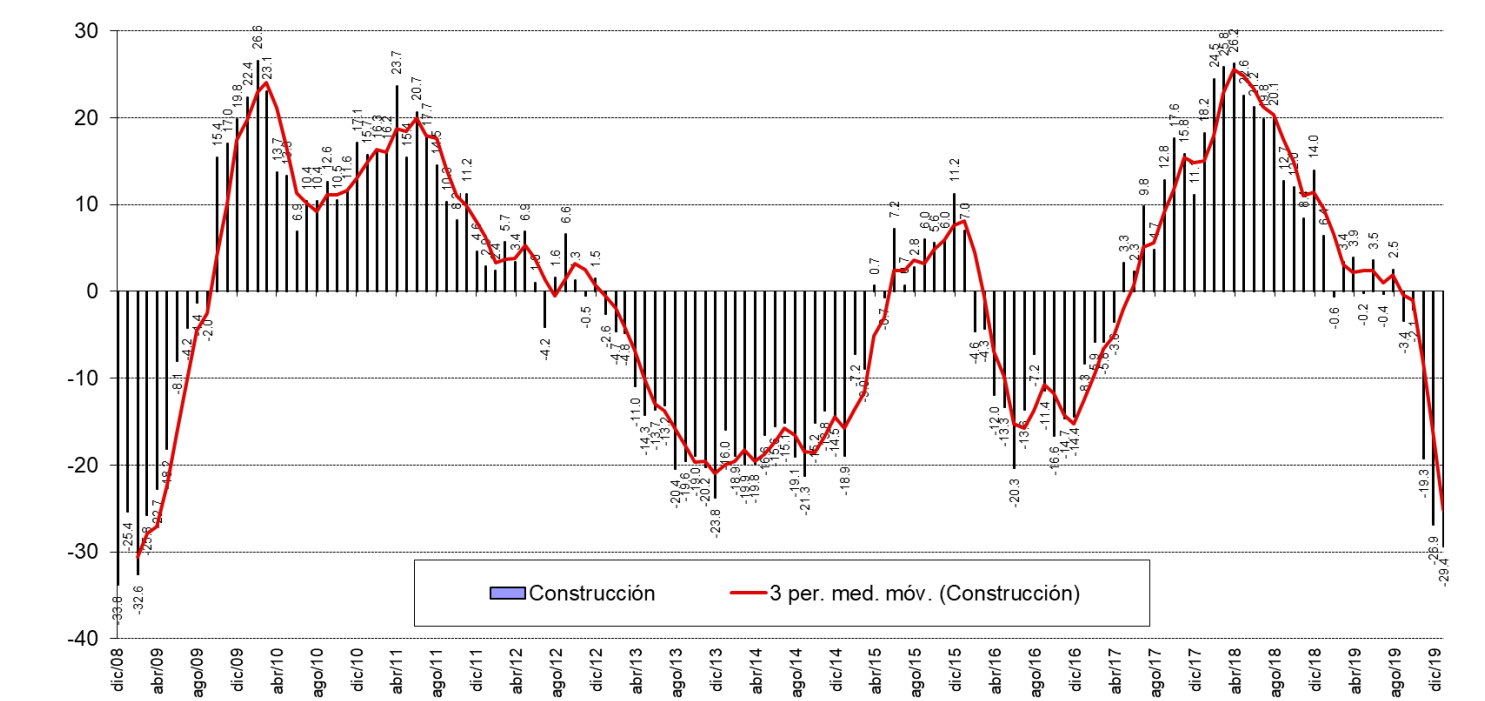
La demanda actual aparece pesimista con 18,4 puntos (menor al mes anterior y bajo el promedio histórico). El nivel de actividad se mantiene en un nivel pesimista (1,9 puntos bajo el mes anterior), mientras que, la situación actual del negocio de la construcción es pesimista con 42,1 puntos (superior al mes anterior).

En términos de expectativas, el indicador de costos de producción es superior al neutral, e inferior al mes anterior (64,0). Las presiones salariales aumentaron respecto del mes anterior ubicándose en 43,9 y el empleo sectorial a futuro es restrictivo (21,9), levemente inferior al mes anterior. La situación financiera esperada de la empresa se mantiene pesimista (aunque 4,7 puntos sobre el mes anterior) y las expectativas que el sector tiene sobre la economía chilena se mantiene en un nivel pesimista con 13,2 puntos, 7,6 puntos superior al mes anterior y presentando una importante disminución respecto al mismo mes del año pasado de 51,2 puntos.

Cuadro N°2 Indicador de Difusión Sectorial: Construcción

Pregunta	Construcción												Variación		Promedio Histórico	Desv. Est. Histórica
	feb-19	mar-19	abr-19	may-19	jun-19	jul-19	ago-19	sept-19	oct-19	nov-19	dic-19	ene-20	Mes	12 Meses		
Situación Actual																
Demanda	39.3	49.3	46.3	38.4	41.2	36.5	41.1	36.8	38.8	21.0	20.6	18.4	-2.2	-19.7	41.4	14.4
Nivel de Actividad (3 meses)	56.4	59.9	55.2	54.8	52.7	50.0	52.7	44.9	52.2	32.6	23.8	21.9	-1.9	-29.8	46.4	14.2
Situación General de la Empresa	55.7	57.0	55.2	54.8	56.8	55.1	57.5	55.1	52.2	42.8	36.5	42.1	5.6	-14.7	54.8	9.9
Expectativas																
Precios	57.1	59.9	56.7	57.5	55.4	53.8	54.1	54.4	56.7	42.8	40.5	39.5	-1.0	-19.0	54.7	10.1
Costos	63.6	62.7	61.2	63.0	65.5	60.9	60.3	62.5	63.4	70.3	71.4	64.0	-7.4	-2.1	67.9	12.4
Salarios	57.9	60.6	59.0	53.4	53.4	53.2	55.5	54.4	59.0	51.4	41.3	43.9	2.6	-16.3	58.8	10.4
Empleo	56.4	59.9	58.2	54.8	52.0	55.1	54.1	48.5	53.0	31.2	22.2	21.9	-0.3	-39.1	50.8	14.6
Situación Económica Global del País	64.3	65.5	56.7	54.1	44.6	58.3	51.4	48.5	59.0	5.8	5.6	13.2	7.6	-51.2	45.7	22.0
Situación Financiera Empresa	60.0	61.3	56.7	58.9	52.0	51.9	56.8	47.8	53.7	25.4	27.8	32.5	4.7	-21.8	52.8	10.4
Indice de Difusión Sectorial	47.9	54.6	52.2	46.6	46.6	45.8	47.6	42.6	45.9	26.1	21.4	20.2	-1.3	-29.4	46.0	14.1

Figura 4. Variación % respecto igual mes del año anterior: Sector Construcción



2.3 Industria Manufacturera

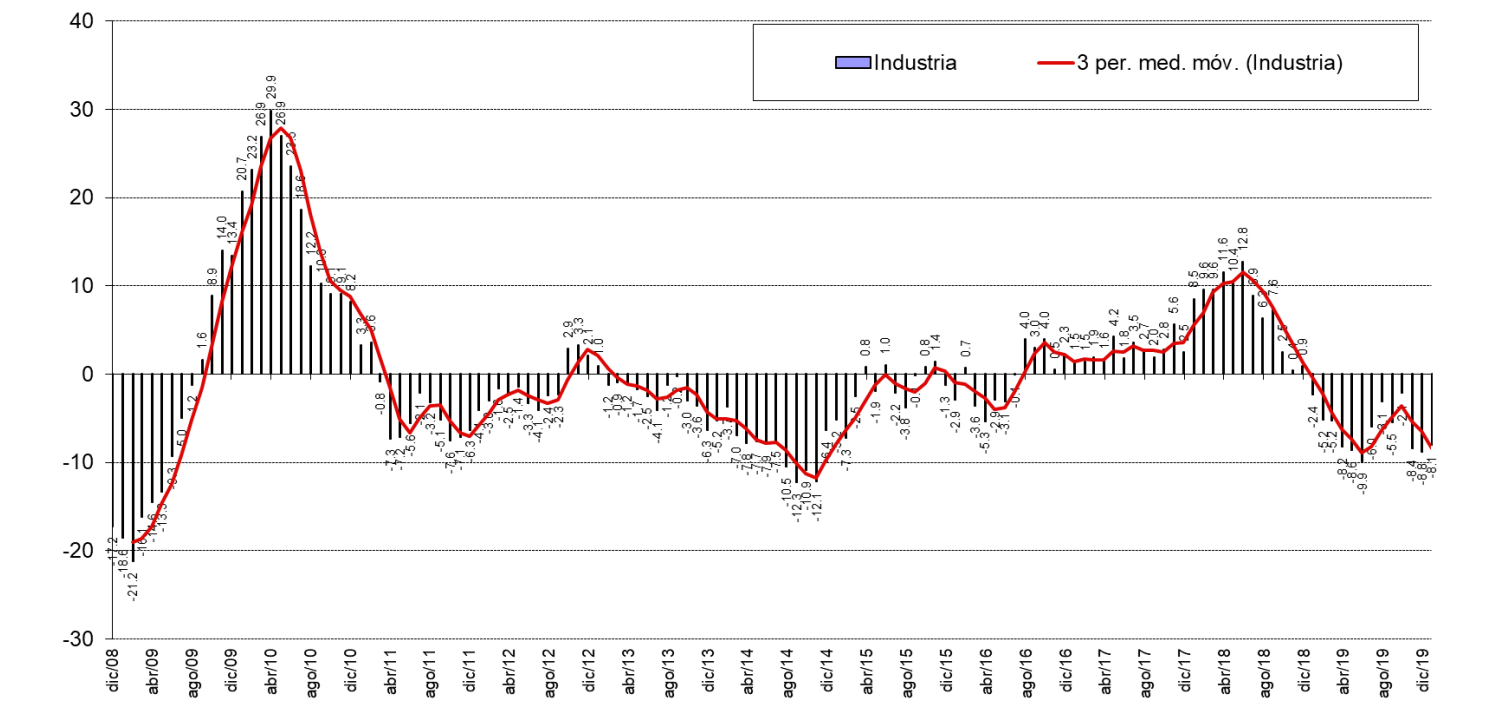
El sector manufacturero presenta un aumento respecto del mes anterior (5,1 puntos superior), ubicándose en un nivel pesimista (39,7). La producción actual aumentó respecto del mes anterior y se ubica en 45,3 puntos, mientras que el nivel del subíndice de inventarios está sobre el nivel adecuado (55,2). La demanda actual se presenta por debajo del nivel neutral (29,7), superior al mes anterior.

En el rango de expectativas, la producción esperada se posiciona bajo el nivel neutral (44,8), por sobre el mes anterior (aumentó 5,6 puntos). Las expectativas de precios disminuyeron respecto al mes anterior en 12,1 puntos, y se ubican cercano al nivel neutral con 51,2 puntos. Las presiones salariales disminuyeron con respecto al valor del mes anterior en 3,4 puntos (59,9). Los costos de producción disminuyeron respecto del mes anterior (70,3). La generación esperada de empleo sectorial se presenta en un nivel inferior al neutral y superior al mes anterior (36,0). La situación económica del país se ve pesimista presentando un nivel bajo el promedio histórico (23,8) con un aumento de 12,1 puntos respecto del mes pasado y una disminución de 42,1 puntos respecto del mismo mes del año pasado. Los encuestados se posicionan en un nivel de inflación esperada de 3,5%, levemente inferior al mes anterior.

Cuadro N°3 Indicador de Difusión Sectorial: Industria Manufacturera

Pregunta	Industria Manufacturera												Variación		Promedio Histórico	Desv. Est. Histórica
	feb-19	mar-19	abr-19	may-19	jun-19	jul-19	ago-19	sept-19	oct-19	nov-19	dic-19	ene-20	Mes	12 Meses		
Situación Actual																
Producción	43.8	68.2	55.4	52.8	50.8	52.8	54.0	40.1	63.2	35.7	38.2	45.3	7.1	-0.7	53.1	8.4
Inventarios	55.8	53.8	56.3	55.1	57.1	55.7	56.8	58.1	56.8	56.5	59.3	55.2	-4.1	1.7	53.9	4.1
Demanda	35.5	35.2	34.6	36.6	34.1	31.7	34.8	32.4	35.5	30.0	24.0	29.7	5.6	-6.6	41.1	9.9
Uso de Capacidad	67.2	71.1	69.0	69.3	68.1	69.0	68.1	67.8	68.6	63.7	64.9	67.9	3.1	-1.9	71.3	3.0
Situación General de la Empresa	47.9	48.7	43.8	47.2	43.7	43.1	44.8	42.8	47.0	32.6	34.8	41.9	7.1	-9.0	50.2	8.2
Expectativas																
Producción	70.2	61.9	55.0	50.8	52.8	56.9	59.6	64.9	62.8	39.1	39.2	44.8	5.6	-15.9	58.4	9.0
Precios	54.1	55.1	53.3	52.8	56.7	54.5	54.0	50.5	54.7	58.3	63.2	51.2	-12.1	-5.5	55.4	6.4
Salarios	63.2	61.9	58.3	57.1	57.5	62.6	60.0	59.5	59.4	63.5	63.2	59.9	-3.4	-6.0	61.3	4.3
Costos	53.3	59.7	58.3	61.4	71.0	58.9	66.4	63.5	63.7	72.2	82.8	70.3	-12.5	8.8	67.3	8.6
Empleo	47.1	39.8	40.8	39.8	40.9	45.1	43.2	39.6	42.3	35.2	30.4	36.0	5.7	-9.1	46.6	8.0
Inversiones	58.7	52.1	52.1	52.4	52.4	54.9	53.2	53.2	54.3	40.9	38.2	34.9	-3.4	-17.3	56.4	10.0
Situación Económica Global del País	65.3	61.4	53.8	54.3	52.4	61.8	54.0	54.5	63.7	13.5	11.8	23.8	12.1	-42.1	51.9	22.5
Situación General del Negocio	63.6	63.6	60.0	59.4	56.7	61.0	57.2	55.9	61.5	33.0	32.8	42.4	9.6	-23.5	59.6	11.3
Inflación Esperada 12 meses	2.9	2.8	2.8	2.8	2.9	2.8	2.8	2.8	2.8	3.1	3.8	3.5	-0.3	0.5	3.6	1.0
Indice de Difusión Sectorial	50.0	47.7	44.4	44.1	43.3	44.3	45.9	46.4	47.2	37.5	34.6	39.7	5.1	-8.1	48.5	6.8

Figura 5. Variación % respecto igual mes del año anterior: Sector Industrial

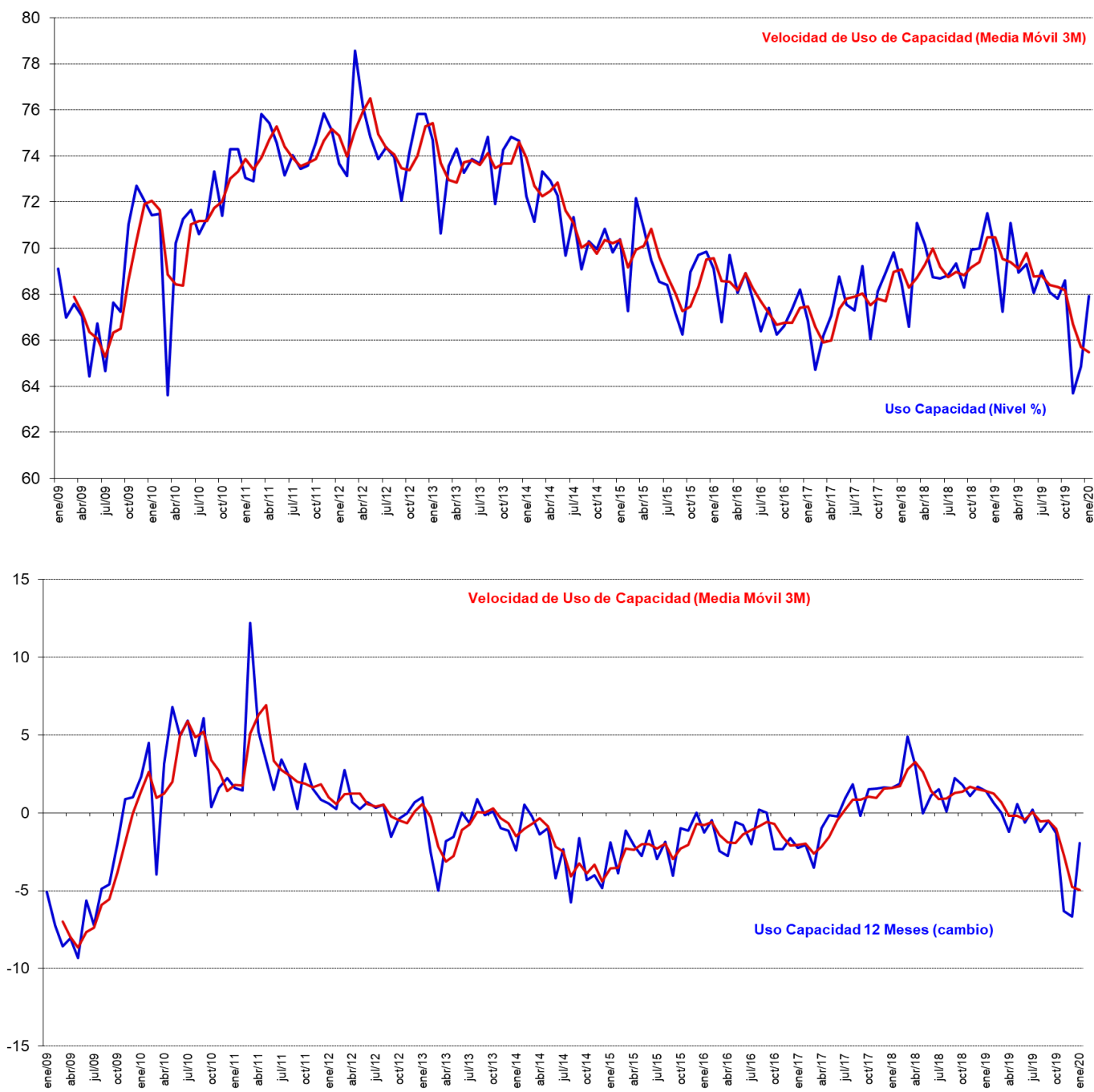


2.3.1 Análisis Uso de Capacidad Instalada de la Industria Manufacturera

El uso de capacidad instalada es un indicador importante al momento de evaluar la capacidad de respuesta del sector frente a shocks de demanda y oferta, de manera que se puede determinar la capacidad ociosa existente y, por ende, las posibilidades de alzas de precios y variación de empleo y producción que las empresas puedan implementar como manera de manejar eficientemente su stock de inventarios.

El uso de la capacidad instalada del sector aumentó ligeramente respecto del mes pasado alcanzando un nivel de 67,9% de uso. El sector está bajo su capacidad promedio histórica de 71,3%, y sobre los márgenes de variabilidad (al presentar una desviación estándar histórica de 3,0 puntos en el uso de capacidad).

Figura 6. Uso de Capacidad Instalada 3 y 12 Meses y Promedios Móviles (figura inferior)



2.4 Minería

El indicador sectorial alcanzó los 61,6 puntos, aumentando respecto del mes pasado (24,2 puntos), ubicándose ligeramente bajo su promedio histórico, y presentando un nivel de variabilidad de 7,7 puntos.

El subíndice de producción actual alcanzó un nivel por debajo del neutral de 11,3 puntos, inferior al mes anterior en 68,1 puntos, y 3,0 puntos por sobre su nivel del mismo mes del año pasado. Dentro de los indicadores de minería, producción actual es un sub-índice que presenta un alto nivel de volatilidad alcanzando una desviación histórica de 25,6 puntos. Por su parte el subíndice de inventarios presentó un nivel de 49,2 puntos, 1,7 puntos bajo el mes pasado. El índice de demanda que enfrentó el sector señala un nivel superior al neutral con 51,5 puntos. La situación general actual de la empresa está sobre el nivel neutral (86,4), ligeramente superior el mes anterior.

En la subsección de expectativas, la producción esperada para los próximos meses presenta un indicador superior al neutral con 82,6 puntos (70,9 puntos superior al mes anterior), mayor que su promedio histórico de 72,7 puntos y manteniendo una fuerte variabilidad de 19,9 puntos de desviación estándar. Las expectativas de costos de insumos aumentaron levemente, con un índice ligeramente superior al neutral, ubicándose en 54,0 puntos. El sector se encuentra por sobre el nivel neutral respecto de la economía chilena con un nivel de expectativas de 73,6 puntos.

Cuadro N°4 Indicador de Difusión Sectorial: Minería

Pregunta	Minería												Variación		Promedio Histórico	Desv. Est. Histórica
	feb-19	mar-19	abr-19	may-19	jun-19	jul-19	ago-19	sept-19	oct-19	nov-19	dic-19	ene-20	Mes	12 Meses		
Situación Actual																
Producción	82.0	94.3	46.7	91.9	87.7	94.8	94.4	83.5	88.7	80.7	79.4	11.3	-68.1	3.0	62.9	25.6
Inventarios	47.5	50.8	49.2	50.8	50.0	49.0	48.4	50.8	50.0	53.0	51.0	49.2	-1.7	1.6	49.5	5.2
Demanda	53.3	52.5	52.5	52.4	53.3	53.2	53.4	53.3	52.3	56.7	51.5	51.5	0.0	-3.2	62.1	13.3
Uso de Capacidad	91.6	91.8	92.8	90.9	91.6	95.6	94.9	94.9	94.7	93.8	95.0	96.1	1.1	1.5	94.3	2.3
Situación General de la Empresa	86.9	86.9	86.9	87.1	86.9	87.2	88.0	85.9	84.9	84.4	85.7	86.4	0.8	2.6	85.7	10.0
Expectativas																
Producción	84.4	90.2	82.8	93.5	94.3	95.2	90.4	95.9	92.3	50.2	11.7	82.6	70.9	38.8	72.7	19.9
Precios	50.8	54.9	45.9	88.7	84.4	52.6	52.6	50.0	50.8	54.7	51.7	53.2	1.5	3.2	48.5	9.8
Costos	51.6	49.2	51.6	52.4	46.7	50.8	53.4	49.8	50.8	53.0	53.8	54.0	0.2	2.4	57.7	15.4
Salarios	91.0	90.2	87.7	90.3	90.2	89.6	52.6	89.2	53.2	85.9	51.7	85.7	34.0	-2.5	80.7	12.0
Empleo	49.2	49.2	48.4	50.0	50.0	51.8	50.8	49.4	50.8	48.7	44.9	45.5	0.6	-1.9	51.8	11.3
Inversiones	95.9	93.4	95.1	96.8	95.1	96.0	96.0	92.4	54.5	86.6	87.9	90.2	2.3	6.8	87.8	10.8
Situación General de la Empresa	90.2	95.9	52.5	90.3	91.0	55.0	90.4	91.8	54.7	85.1	85.7	87.2	1.5	36.2	59.8	13.5
Situación Económica Global del País	89.3	92.6	89.3	89.5	88.5	90.4	90.4	87.5	85.5	70.8	75.1	73.6	-1.5	-13.8	66.5	21.3
Indice de Difusión Sectorial	63.4	63.9	62.0	65.1	65.8	66.5	65.1	66.1	64.8	51.3	37.4	61.6	24.2	11.3	61.9	7.7

Figura 7. Variación % respecto igual mes del año anterior: Sector Minería

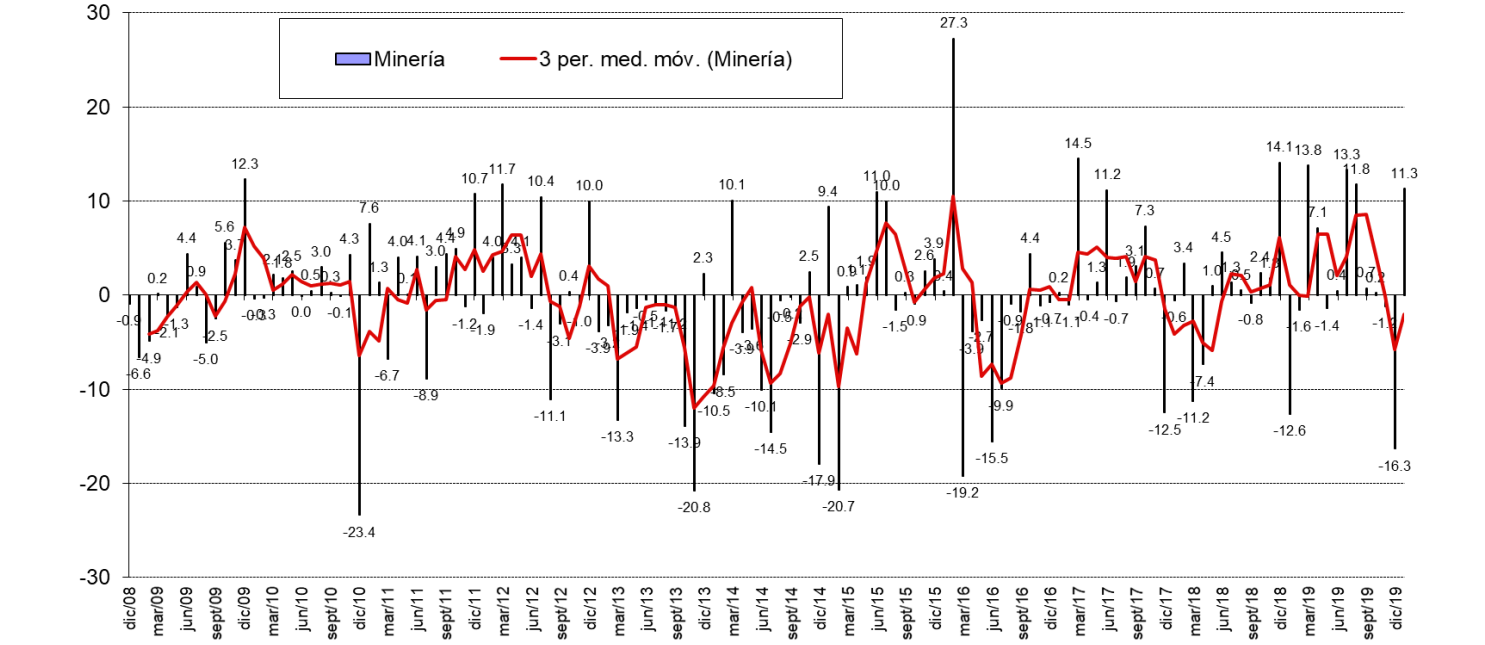
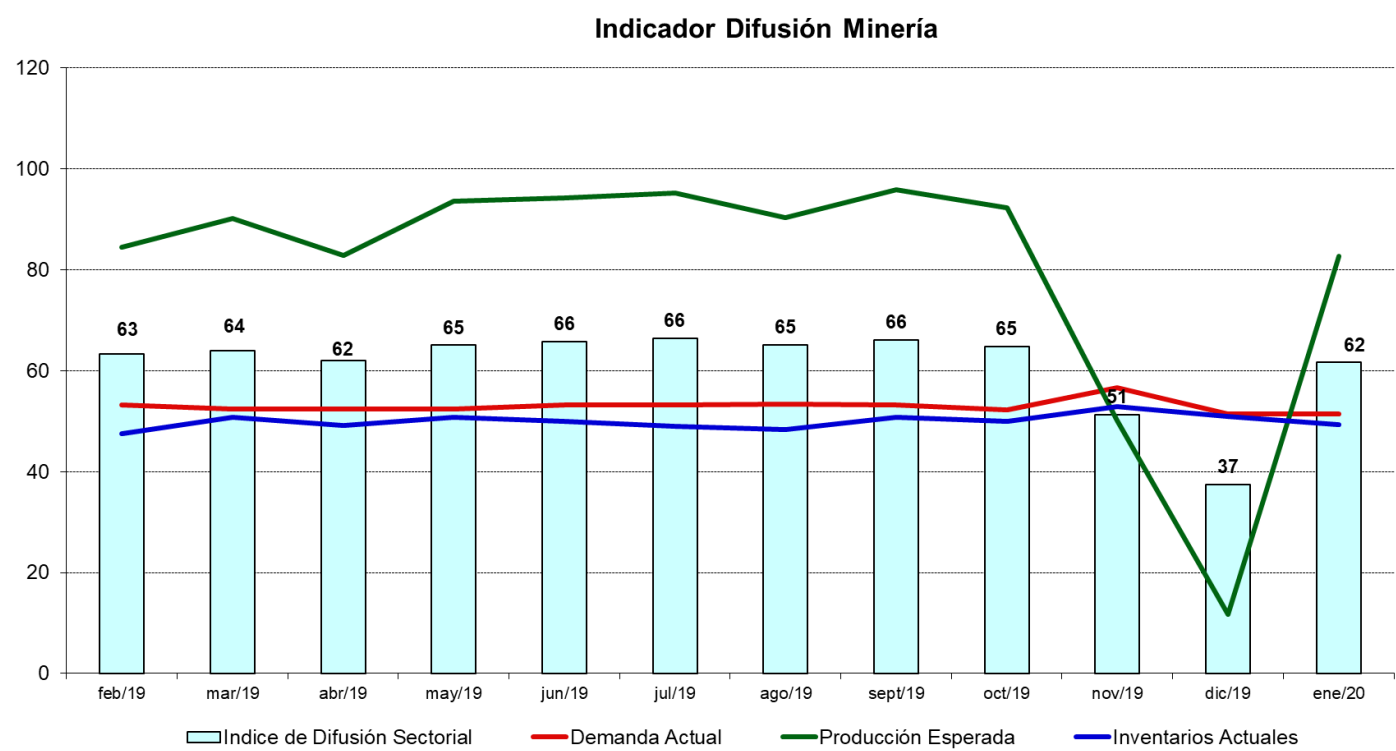


Figura 8. Indicador Difusión del Sector Minería



3 Análisis por Variables Individuales

Los índices que presentan las mayores variaciones respecto al mes pasado fueron: Producción actual (-30,5), Producción o ventas esperadas (29,6) y Salarios (11,1); en frecuencia anual los mayores cambios se produjeron en Situación Económica Global del País (-39,8), Empleo (-17,7) e Inversiones (-12,3).

Cuadro N°5. Indicadores de Confianza Sectorial: Variables Individuales

Indicador		Ene 2020	Dic 2019	Ene 2019	Cambio Mes Anterior	Cambio en 12 Meses
Actual	Producción Actual	28.3	58.8	27.2	-30.5	1.2
	Demanda	33.7	33.1	43.9	0.6	-10.3
	Inventarios	54.3	57.2	53.9	-2.9	0.4
	Uso de Capacidad	82.0	79.9	82.2	2.1	-0.2
	Situación Actual Empresa	52.2	47.3	62.7	4.9	-10.5
Expectativas	Producción o Ventas Esperada	56.5	26.9	55.3	29.6	1.2
	Precios Venta	49.2	52.6	55.1	-3.5	-6.0
	Salarios	63.1	52.1	71.4	11.1	-8.3
	Empleo	33.4	31.2	51.1	2.2	-17.7
	Costos Insumos	63.4	71.3	60.8	-7.9	2.6
	Inversiones	52.3	51.1	64.7	1.2	-12.3
	Situación General del Negocio	51.1	43.7	59.2	7.3	-8.1
	Situación Económica Global del País	31.7	25.5	71.5	6.2	-39.8
	Inflación Esperada 12 meses	3.4	3.7	3.0	-0.3	0.4

Figura 9. Indicadores Sectoriales por Concepto: Nivel Actual

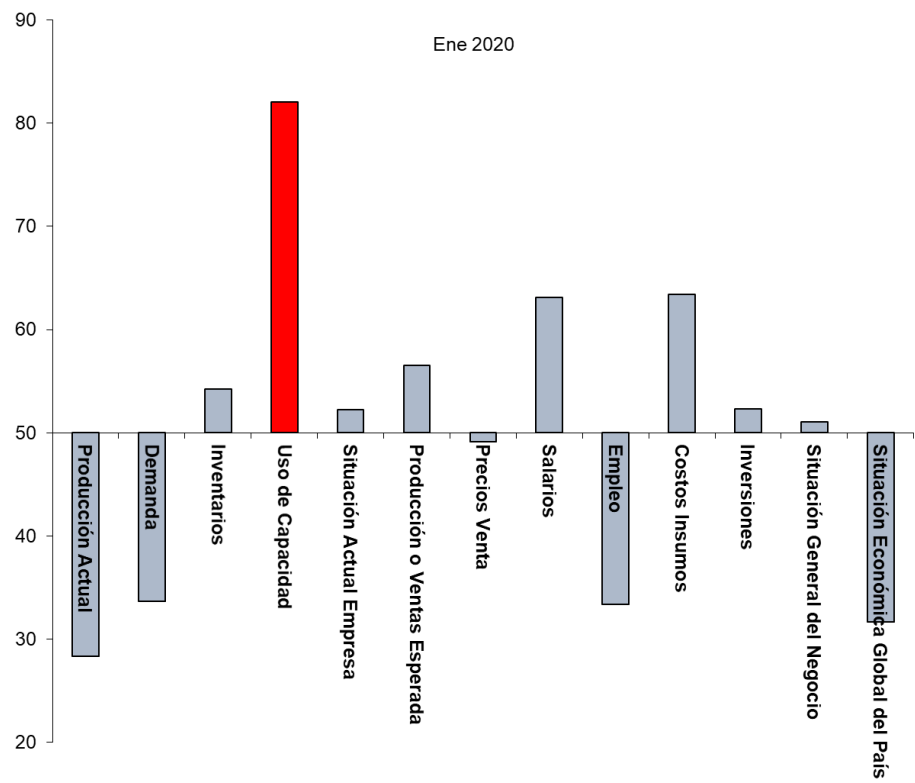


Figura 10. Indicadores Sectoriales por Concepto: Comparación Mes Anterior

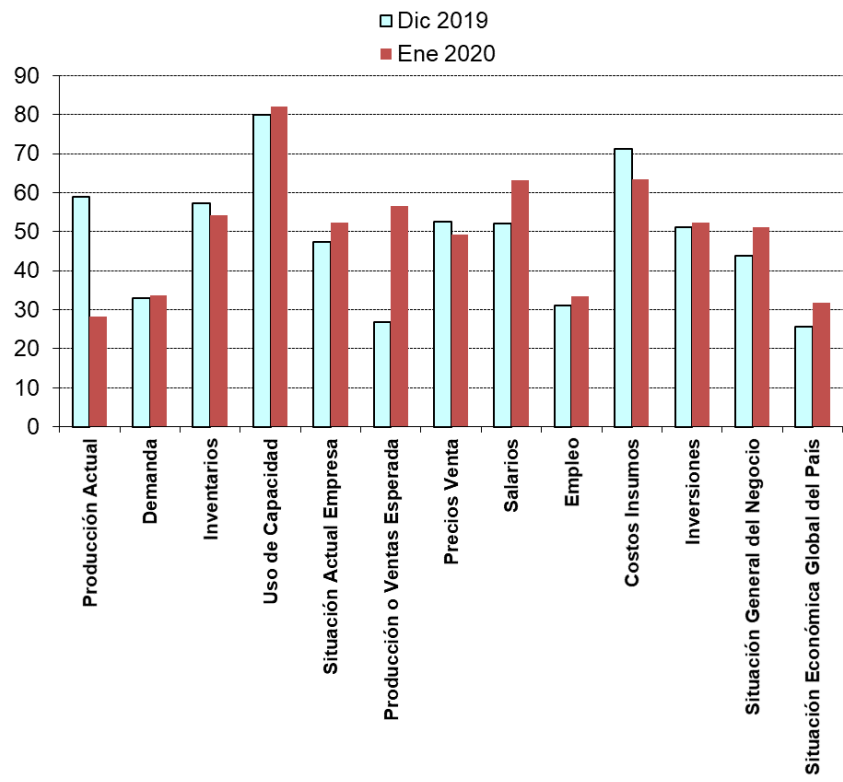
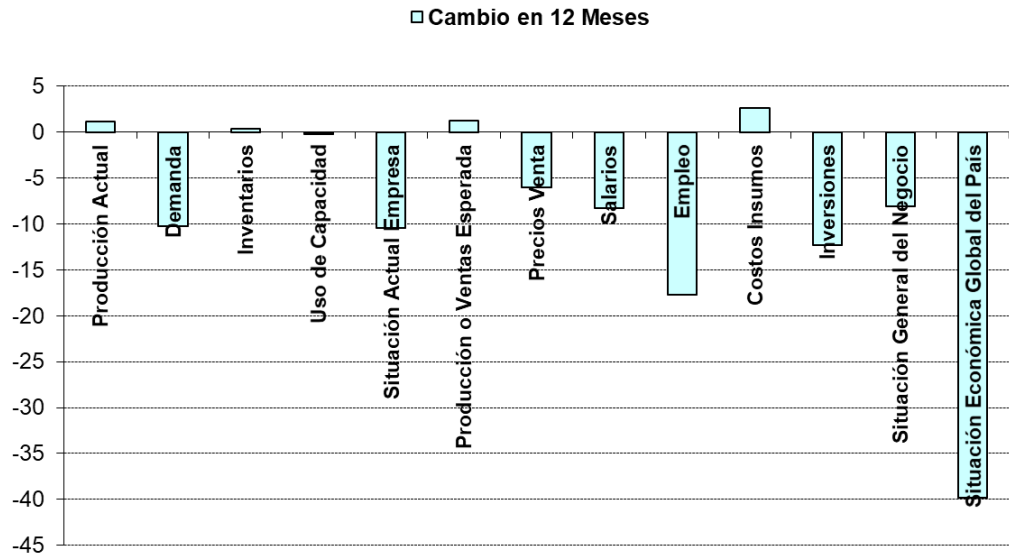


Figura 11. Indicadores Sectoriales por Concepto: Cambio en 12 Meses



3.1 Expectativas de Situación Económica Chilena y Empresarial

Analizando la dinámica de los sub-índices agregados para la situación esperada de la economía versus la situación esperada para las empresas, podemos ver una alta correlación, visualizándose una dinámica muy similar entre ambos índices (ver Figura 12a y 12b).

Las expectativas de la situación esperada de la empresa se presentan neutrales con 51,1 puntos. La situación económica del país esperada presenta un nivel pesimista de 31,7 puntos.

Si excluimos al sector Minería las expectativas de la economía chilena aún presentan una alta correlación: las perspectivas económicas son pesimistas (ver 12.b) alcanzando un nivel de 17,7 puntos versus los 31,7 puntos que alcanza el indicador a nivel agregado (incluyendo Minería).

Figura 12a. Índice Expectativas de Economía Chilena y Situación Esperada de la Empresa

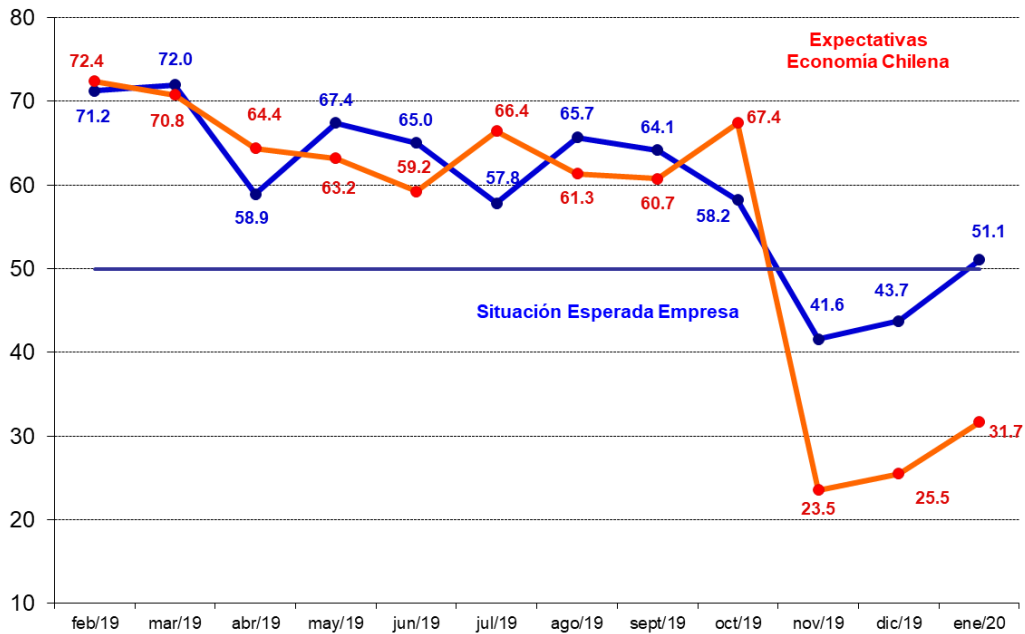


Figura 12b. Índice Expectativas de Economía Chilena Agregada y Excluyendo Minería

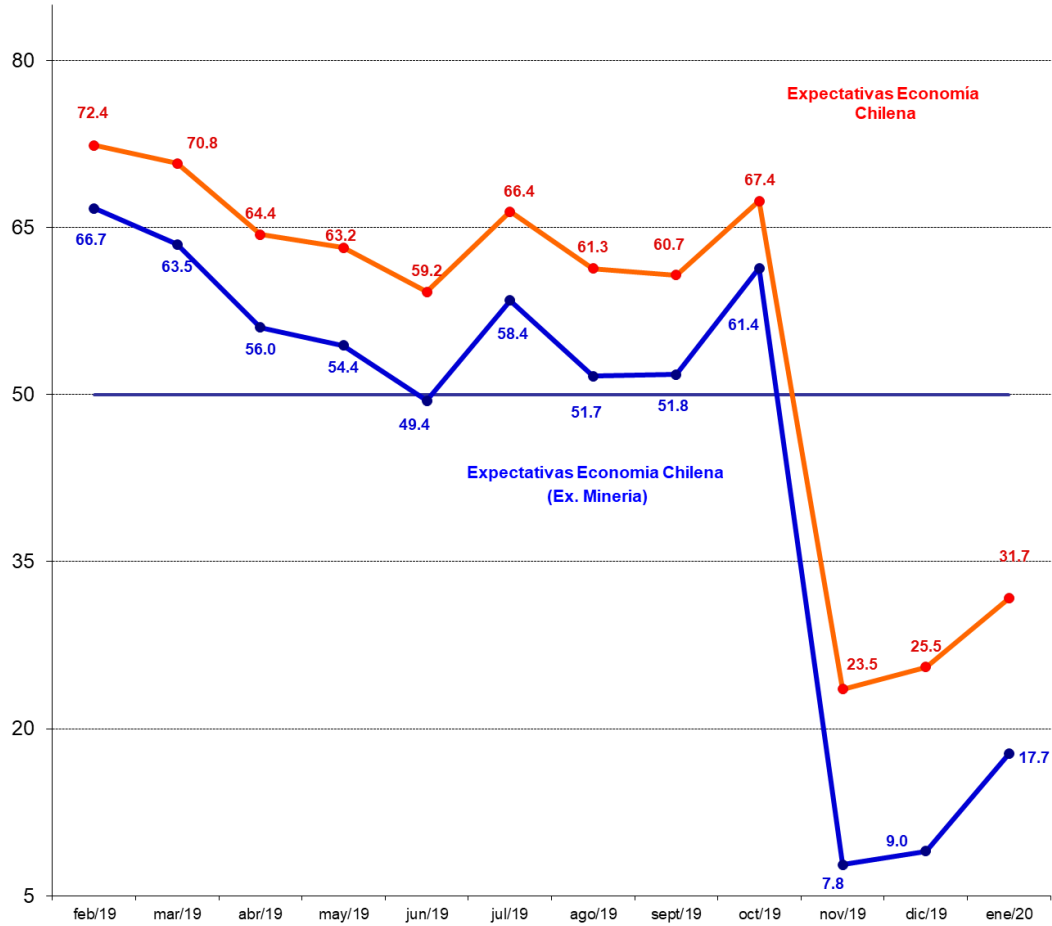


Figura 13a. Índice Expectativas de Economía Chilena e Inversión Planeada (Cambio 12 meses)

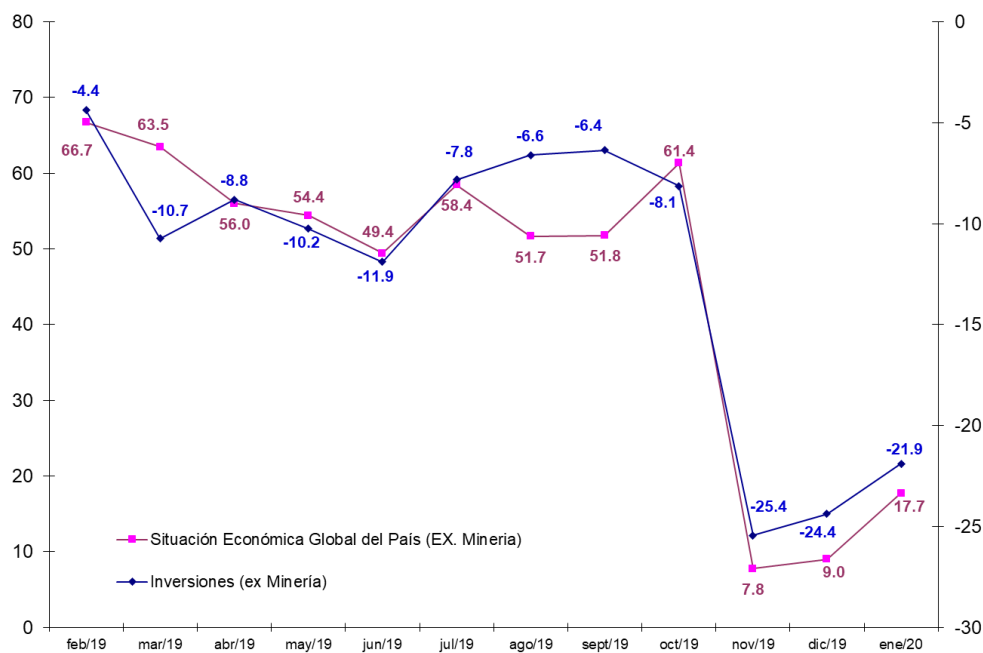


Figura 13b. Índice de Demanda Actual y Situación Actual del Negocio

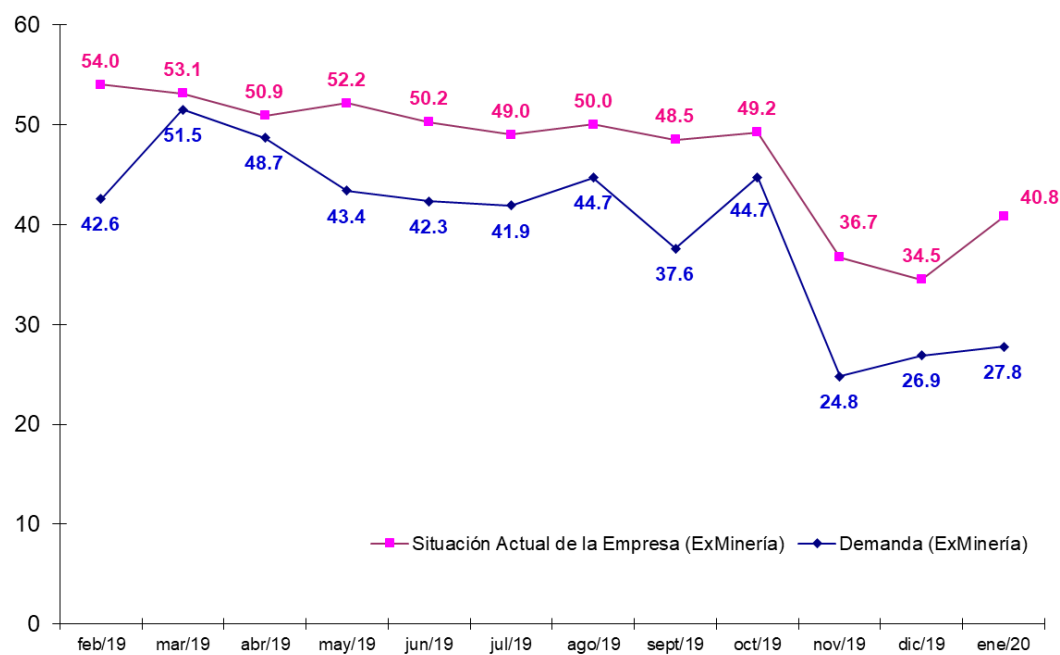
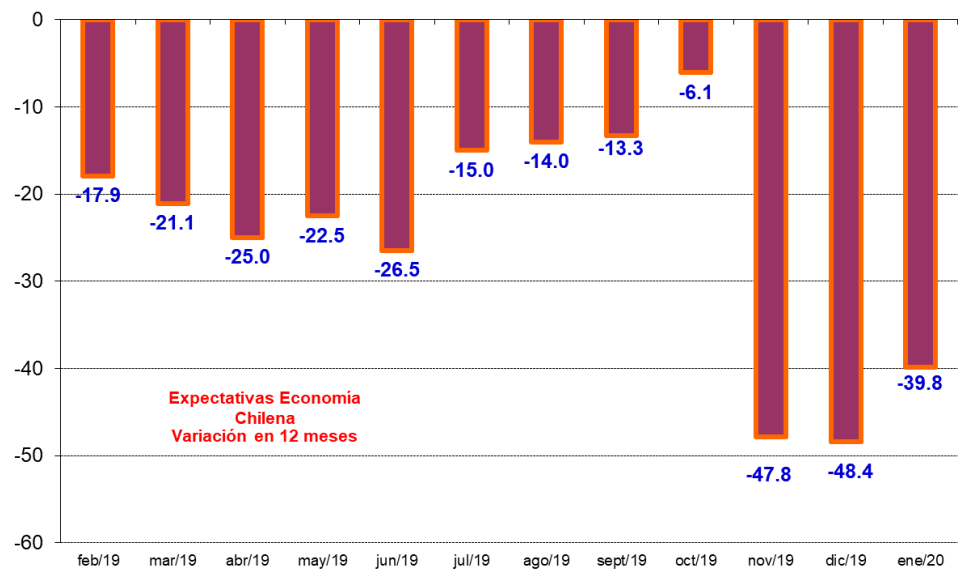


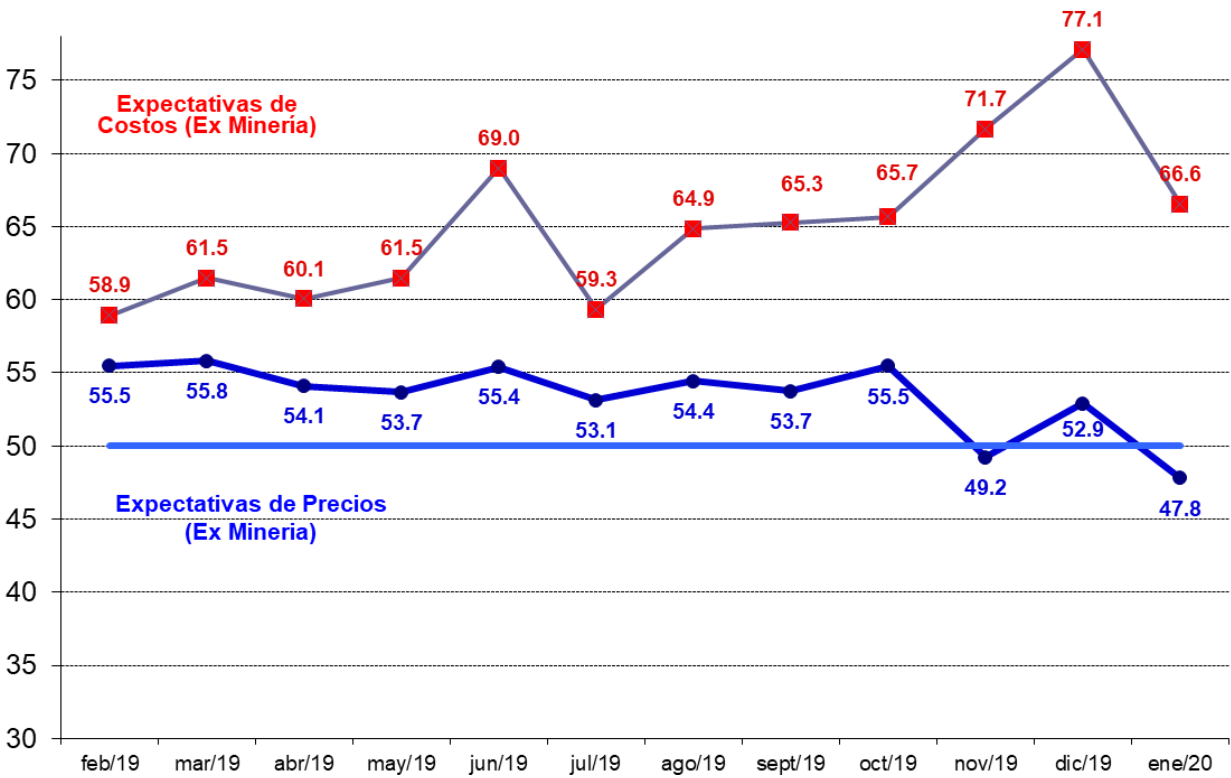
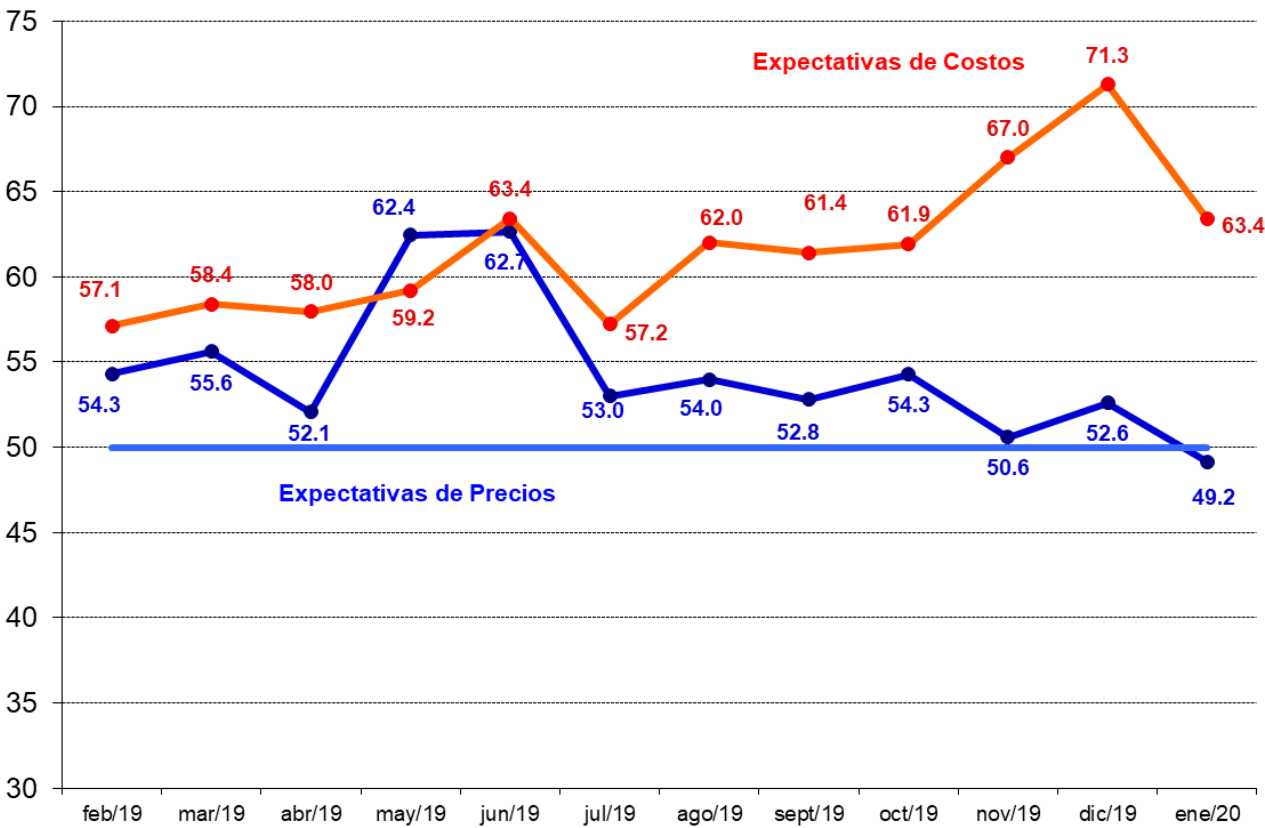
Figura 14. Evolución Índice Expectativas de Economía Chilena (Variación en 12 Meses)



3.2 Encuesta de Costos e Inflación Esperada

Como una forma de evaluar la dinámica de la inflación esperada, las Figuras 15a y 15b pueden ser utilizadas para monitorear las presiones inflacionarias y para correlacionarlas con la pregunta de costos. Se observa una correlación positiva de ambos índices, durante la mayor parte del tiempo. Durante este mes los subíndices de costos y precios se ubican en 63,4 y 49,2 puntos respectivamente. Este análisis sigue una dinámica similar si se excluye el sector Minería, tal como se observa en la figura 15b.

Figura 15a y 15b. Índice de Precios y Costos Esperados Sectoriales (Figura inferior excluye sector Minería)

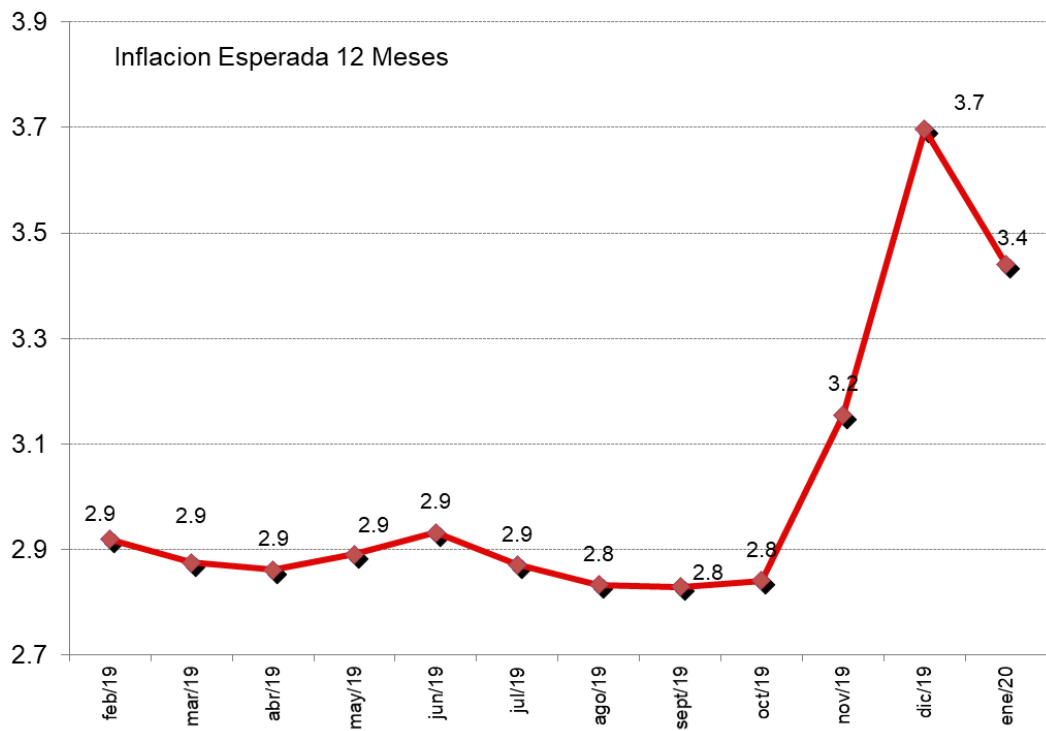


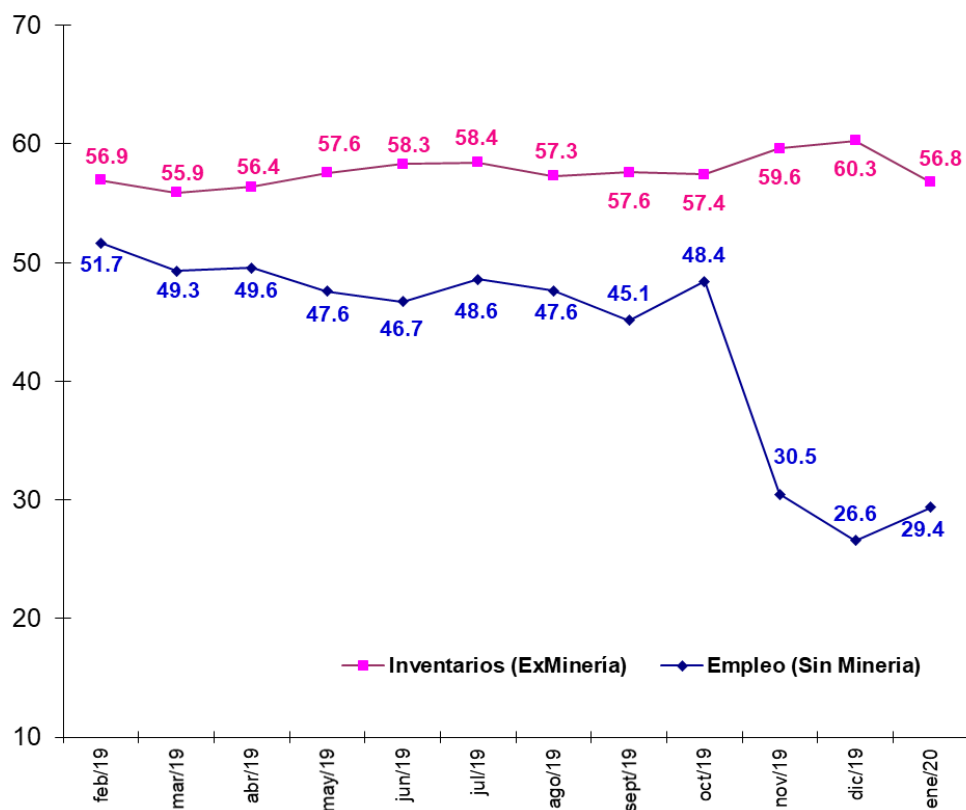
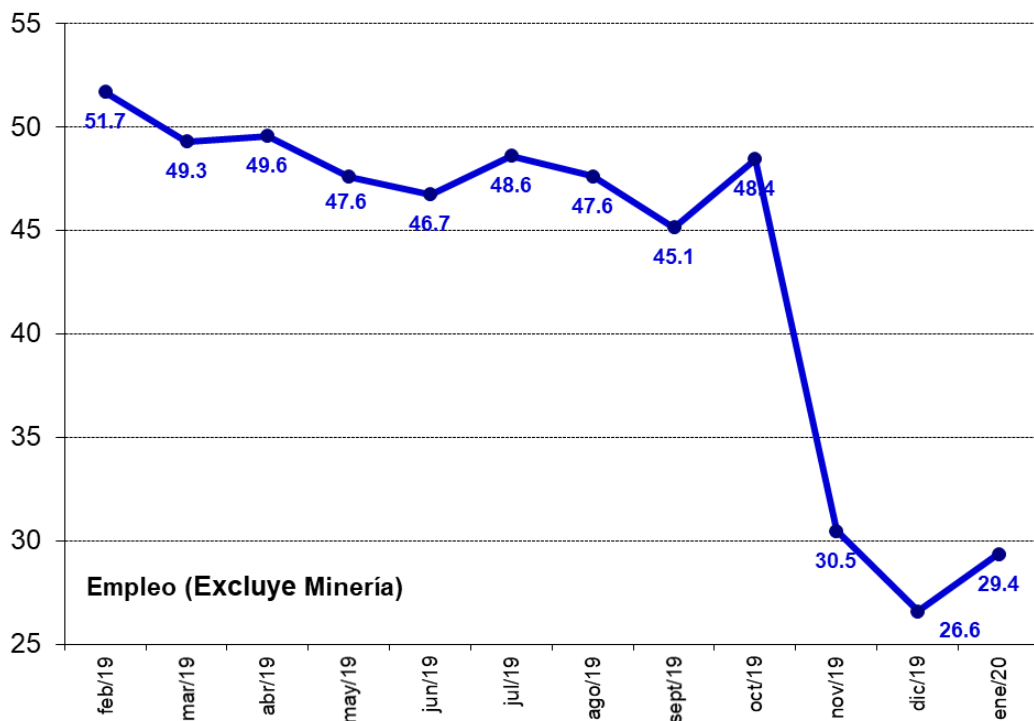
Inflación Esperada y Empleo

Respecto de la pregunta correspondiente a las *expectativas de inflación para los próximos 12 meses*, de los resultados de la encuesta se observa una distribución estadística con sesgo y curtosis. Hacia septiembre de 2011 la inflación se encontraba en rango del 3,5%. Posteriormente, ya en noviembre del mismo año las presiones de inflación comienzan a aumentar, ubicándose en 3,8%. A partir de abril de 2012, comienzan nuevamente a caer hasta junio de 2013, cuando crecen nuevamente. Durante el 2014 continúa la tendencia al alza, alcanzando en diciembre de 2014 expectativas de 4,1% de inflación. En Enero del 2015 las expectativas de inflación vuelven a disminuir, ubicándose en 3,7%. En Abril del mismo año las expectativas de inflación vuelven a elevarse hasta 3,9%, manteniéndose alrededor de dicho valor hasta Julio con un valor de 3,9%. En el mes de Agosto del año 2015 las expectativas de inflación vuelven a aumentar hasta 4,2%, alcanzando un nivel de 4,4% entre Septiembre y Octubre para luego comenzar a disminuir. La inflación esperada ha continuado disminuyendo hasta Enero del 2017, donde se ha mantuvo hasta Mayo del mismo año en 3,2%. La inflación esperada continuó disminuyendo hasta Enero del 2018 (2,7%), para posteriormente, comenzar a incrementarse paulatinamente. En Diciembre del año anterior la inflación esperada para los próximos 12 meses fue de 3,7%.

Las expectativas de inflación promedio para los 12 meses próximos para el sector Comercio e Industria alcanzaron un 3,4%. La mediana se ubica en 3,44% para Comercio e Industria (Figuras 16 y 17 y cuadro 6). Estadísticamente se observan niveles significativos de curtosis y sesgo para ambos sectores.

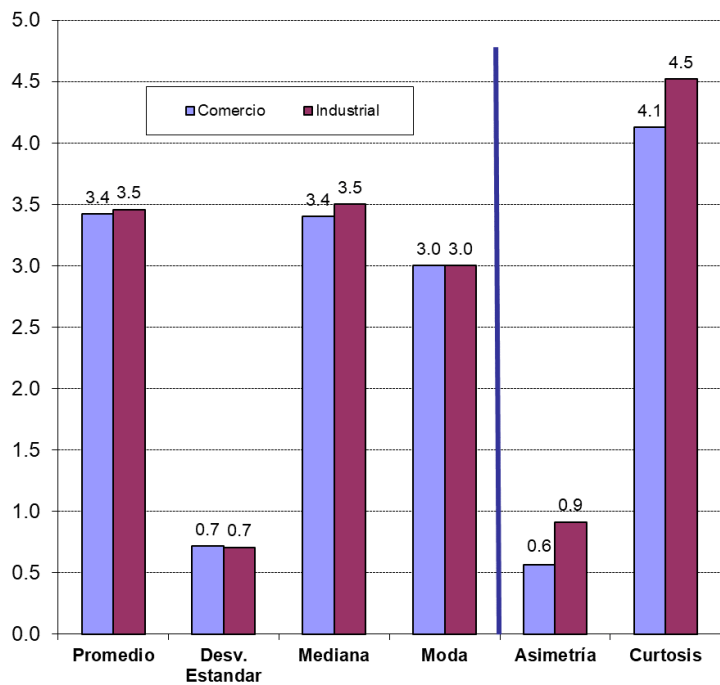
Figura 16. Inflación Esperada en 12 meses (Comercio e Industria), Generación de Empleo (Excluyendo Minería) e Inventarios





Si finalmente observamos las Figura 16 (empleo e inventarios y empleo), podemos ver por otra parte que la generación de empleo sectorial aumentó respecto del mes pasado, alcanzando un indicador promedio de 29,4 puntos (excluyendo Minería).

Figura 17. Estadísticos de la Inflación Esperada en 12 meses Sectoriales



Cuadro N°6. Descripción Estadística de la Inflación Esperada

Inflación Esperada 12 meses			
Estadístico	Sector		Promedio Ponderado
	Comercio	Industrial	
Promedio	3.42	3.46	3.44
Desv. Estandar	0.72	0.71	0.71
Test Inflacion = 3	6.12	6.00	6.07
P-Value Test $\rho = 3$	0.0000	0.0000	0.0000
Muestra	108	86	98
Mediana	3.40	3.50	3.44
Moda	3.00	3.00	3.00
Asimetría	0.57	0.91	0.72
Test Sesgo	2.41	3.46	2.87
P-Value S=0	0.0161	0.0005	0.0092
Curtosis	4.13	4.52	4.30
Test Curtosis	2.39	2.87	2.61
P-Value C=3	0.0166	0.0041	0.0111

Muestra

Este mes la muestra alcanzó a 262 encuestados lo que corresponde al 42,9% de la muestra referencial.

Cuadro N°7 Base Muestral

Población			
Sector	BOCh	Encuestadas	%
Comercio	200	108	54.0%
Construcción	100	57	57.0%
Industria	300	86	28.7%
Minería	11	11	100.0%
Totales	611	262	42.9%