

# Indicador Mensual de Confianza Empresarial | IMCE

## Informe Diciembre 2019



### Resumen Ejecutivo <sup>1</sup>

El Indicador Mensual de Confianza Empresarial (IMCE) este mes alcanzó un nivel de 32,53 puntos; 4,05 puntos bajo el mes pasado, posicionando a las expectativas empresariales globales en un nivel fuertemente pesimista. Todos los sectores muestran señales pesimistas, Minería presenta el mayor cambio al caer en 13,88 puntos respecto al mes pasado. Comercio experimenta una leve alza de 2,02 puntos.

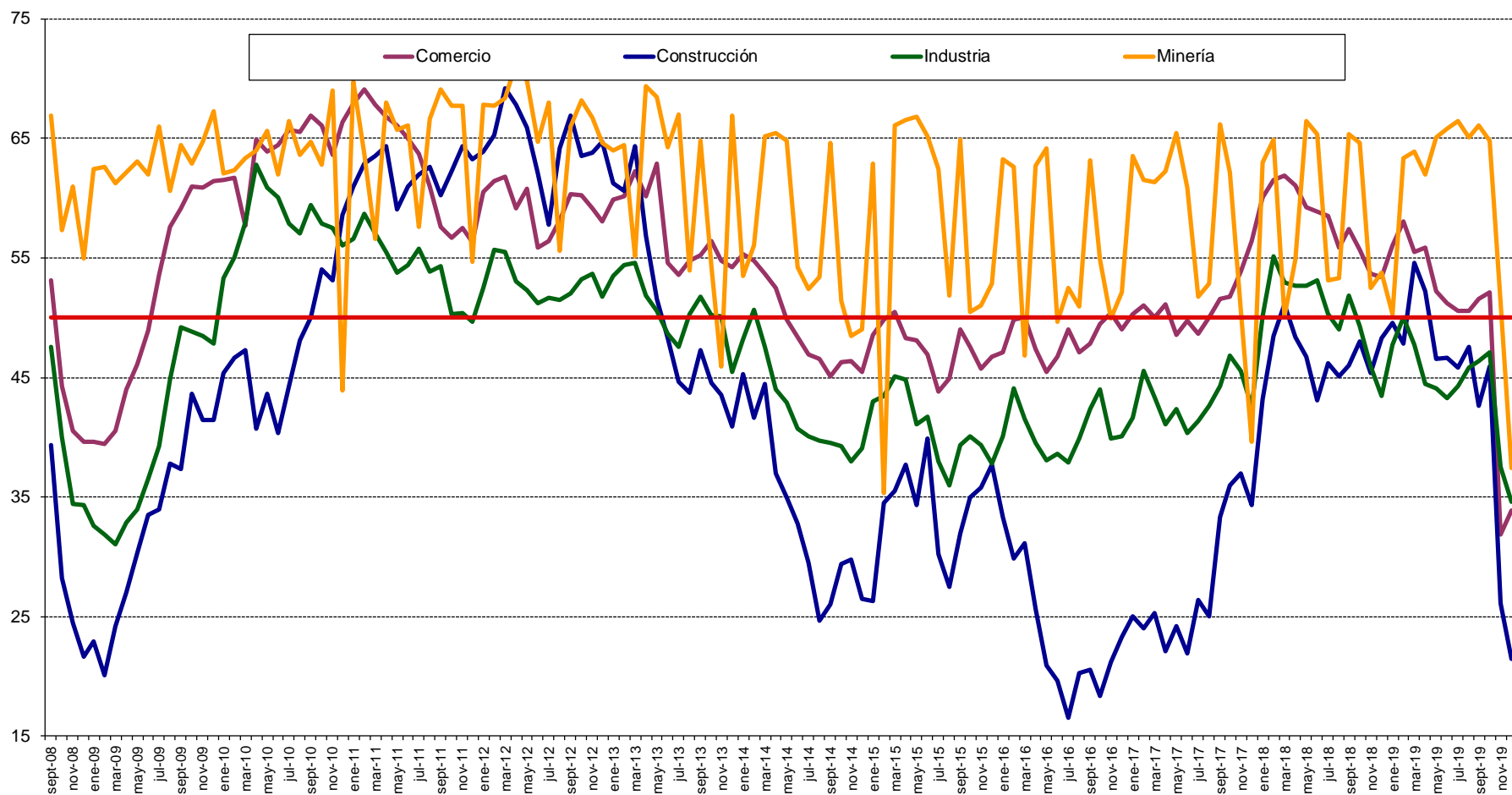
Las presiones de salarios disminuyeron respecto al mes anterior (14,9 puntos inferior), al igual que las presiones sobre empleo (3,9 puntos inferior), y la producción esperada se ubicó en 26,9 puntos, por debajo del mes anterior. El uso de la capacidad instalada aumentó en 1,2 puntos con respecto al mes pasado y se ubica en 79,9% de uso. La inflación esperada se ubica en 3,7%, superior al mes anterior.

La demanda actual se ve similar al mes anterior (superior en 0,3 puntos), los inventarios sobre el nivel deseado en 57,2 puntos (similar al mes anterior), las presiones de costos aumentaron ligeramente, la situación general del negocio se mantiene en niveles pesimistas (43,7 puntos) pero superior al mes pasado, y la apreciación general sobre la economía chilena se ubica en niveles pesimistas, con 25,5 puntos, superior en 2 puntos al mes anterior.

	Comercio	Construcción	Industria	Minería	IMCE
nov-15	45.73	35.81	39.37	51.01	42.51
dic-15	46.70	37.69	37.79	52.86	42.86
ene-16	47.12	33.33	40.07	63.28	44.99
feb-16	49.82	29.85	44.11	62.61	46.41
mar-16	50.00	31.16	41.55	46.84	42.76
abr-16	47.38	25.70	39.50	62.68	43.32
may-16	45.49	20.95	38.10	64.16	41.72
jun-16	46.72	19.59	38.62	49.67	39.24
jul-16	48.99	16.57	37.86	52.47	39.50
ago-16	47.07	20.25	39.93	50.95	40.18
sept-16	47.80	20.57	42.34	63.15	43.63
oct-16	49.53	18.35	44.04	54.87	42.73
nov-16	50.35	21.15	39.90	49.94	40.97
dic-16	48.99	23.26	40.05	52.15	41.49
ene-17	50.34	25.00	41.61	63.51	44.88
feb-17	51.05	23.99	45.56	61.55	45.98
mar-17	50.00	25.32	43.41	61.36	45.12
abr-17	51.09	22.14	41.09	62.24	44.11
may-17	48.57	24.21	42.32	65.49	44.93
jun-17	49.74	21.88	40.40	60.86	43.20
jul-17	48.63	26.37	41.40	51.79	42.41
ago-17	50.00	25.00	42.65	52.82	43.17
sept-17	51.63	33.33	44.29	66.23	48.26
oct-17	51.76	35.98	46.79	62.21	48.96
nov-17	53.86	36.97	45.51	50.66	47.01
dic-17	56.42	34.38	42.56	39.66	44.00
ene-18	60.08	43.18	50.15	62.96	53.79
feb-18	61.52	48.46	55.17	64.95	57.38
mar-18	61.86	51.15	52.97	50.13	54.34
abr-18	61.06	48.39	52.67	54.88	54.41
may-18	59.29	46.77	52.70	66.47	55.87
jun-18	58.87	43.08	53.16	65.40	55.05
jul-18	58.55	46.19	50.31	53.14	52.16
ago-18	55.84	45.09	48.99	53.35	50.82
sept-18	57.39	46.05	51.89	65.40	54.75
oct-18	55.68	47.98	49.28	64.60	53.55
nov-18	53.64	45.34	45.95	52.46	49.01
dic-18	53.39	48.33	43.48	53.76	48.81
ene-19	56.02	49.58	47.79	50.33	50.67
feb-19	58.09	47.86	50.00	63.39	54.17
mar-19	55.47	54.58	47.74	63.93	54.01
abr-19	55.85	52.24	44.44	62.02	52.08
may-19	52.22	46.58	44.09	65.05	50.56
jun-19	51.25	46.62	43.25	65.85	50.16
jul-19	50.62	45.83	44.31	66.47	50.36
ago-19	50.62	47.60	45.87	65.13	51.02
sept-19	51.59	42.65	46.40	66.12	50.74
oct-19	52.16	45.90	47.15	64.84	51.52
nov-19	31.83	26.09	37.54	51.30	36.58
dic-19	33.85	21.43	34.64	37.42	32.53

<sup>1</sup> La composición específica de todos los indicadores de confianza que aquí se comentan se encuentra en el Anexo Técnico disponible en [www.icare.cl](http://www.icare.cl) y [www.uai.cl](http://www.uai.cl).

**Figura 0.**  
**Evolución del IMCE por sector económico**

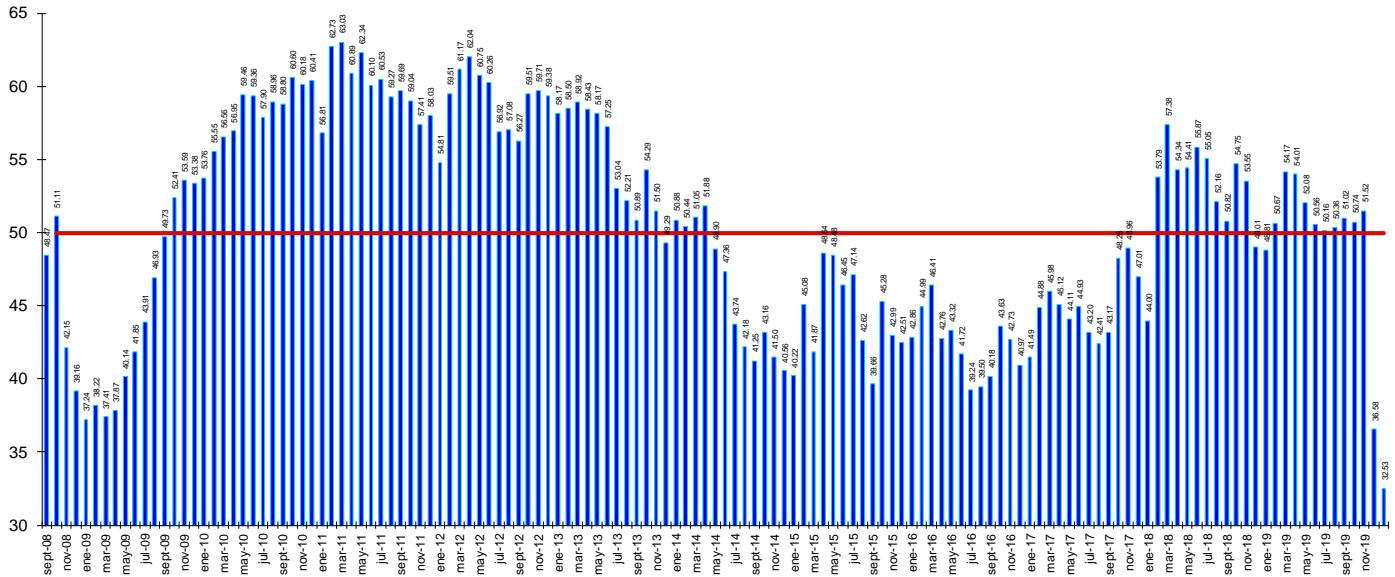


# 1 Evolución del IMCE

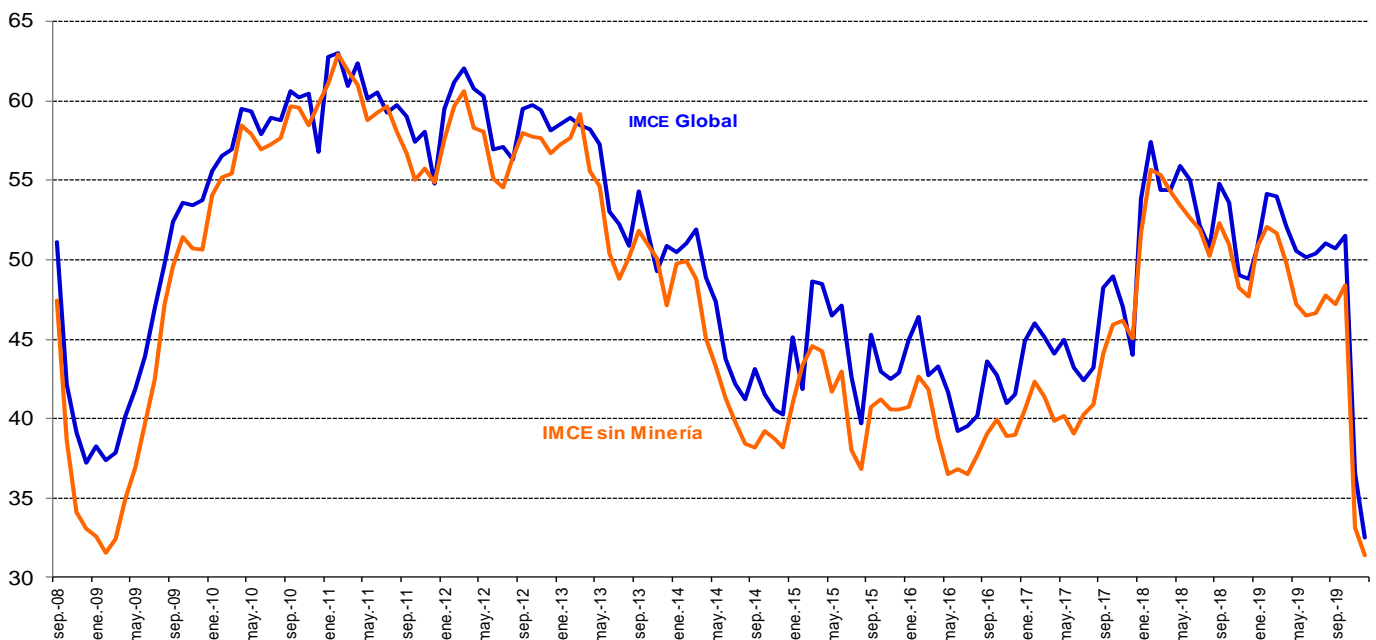
El Indicador Mensual de Confianza Empresarial presentó un nivel de 32,53 puntos, disminuyendo en 4,05 puntos respecto al mes anterior (figuras 1a-1d) y disminuyendo en 16,28 puntos respecto de igual mes del año pasado. Este indicador agregado se ubica actualmente bajo el umbral neutral de 50 puntos para los siguientes tres a seis meses.

Revisando la dinámica del IMCE y el IMCE que excluye al sector Minería (Figura 1b, “IMCE sin Minería”) podemos apreciar que ambos presentan una alta correlación. El IMCE que excluye al sector minero se posiciona en un nivel pesimista, inferior al IMCE Global.

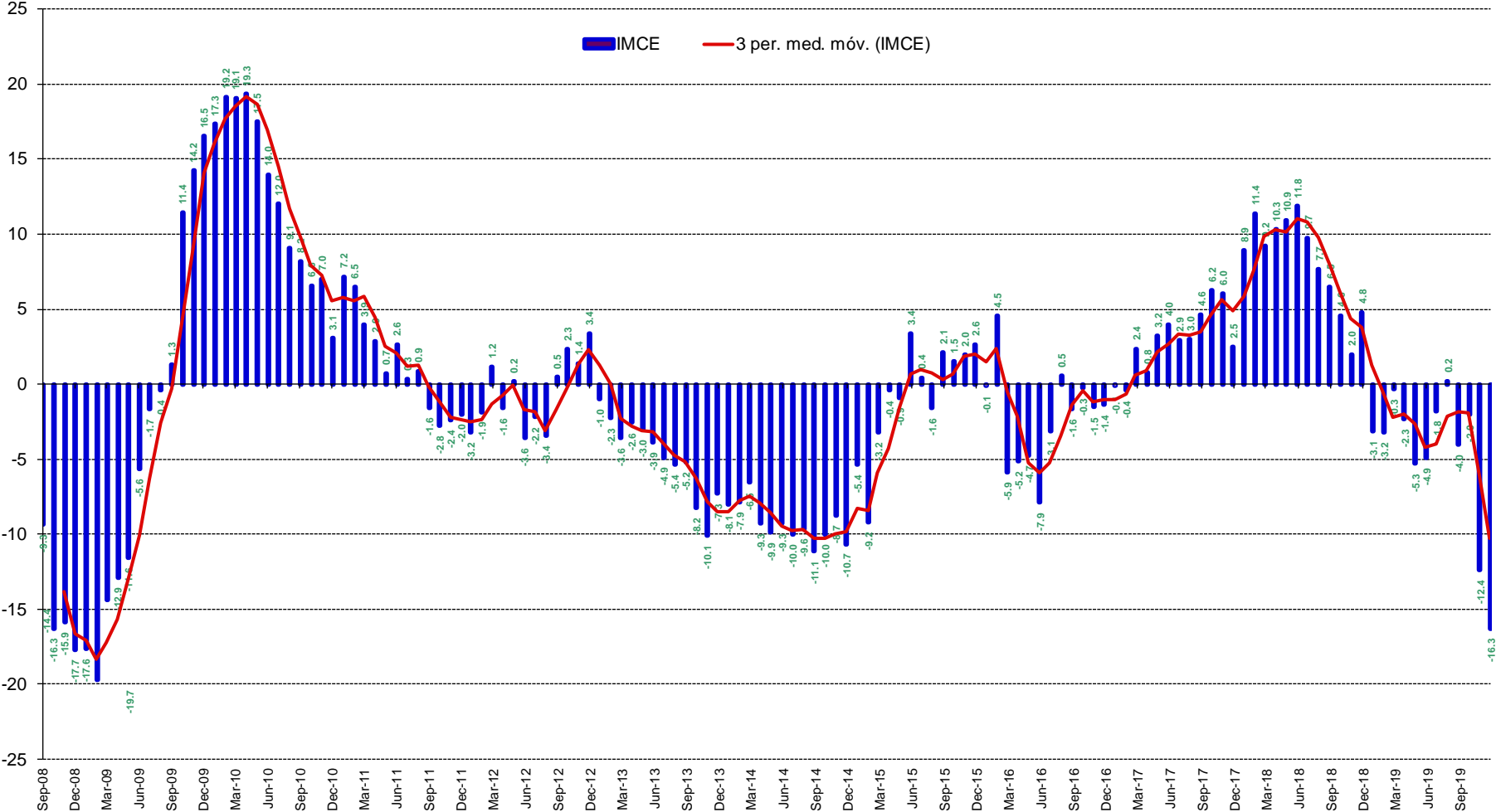
**Figura 1a.**  
**Evolución del IMCE**



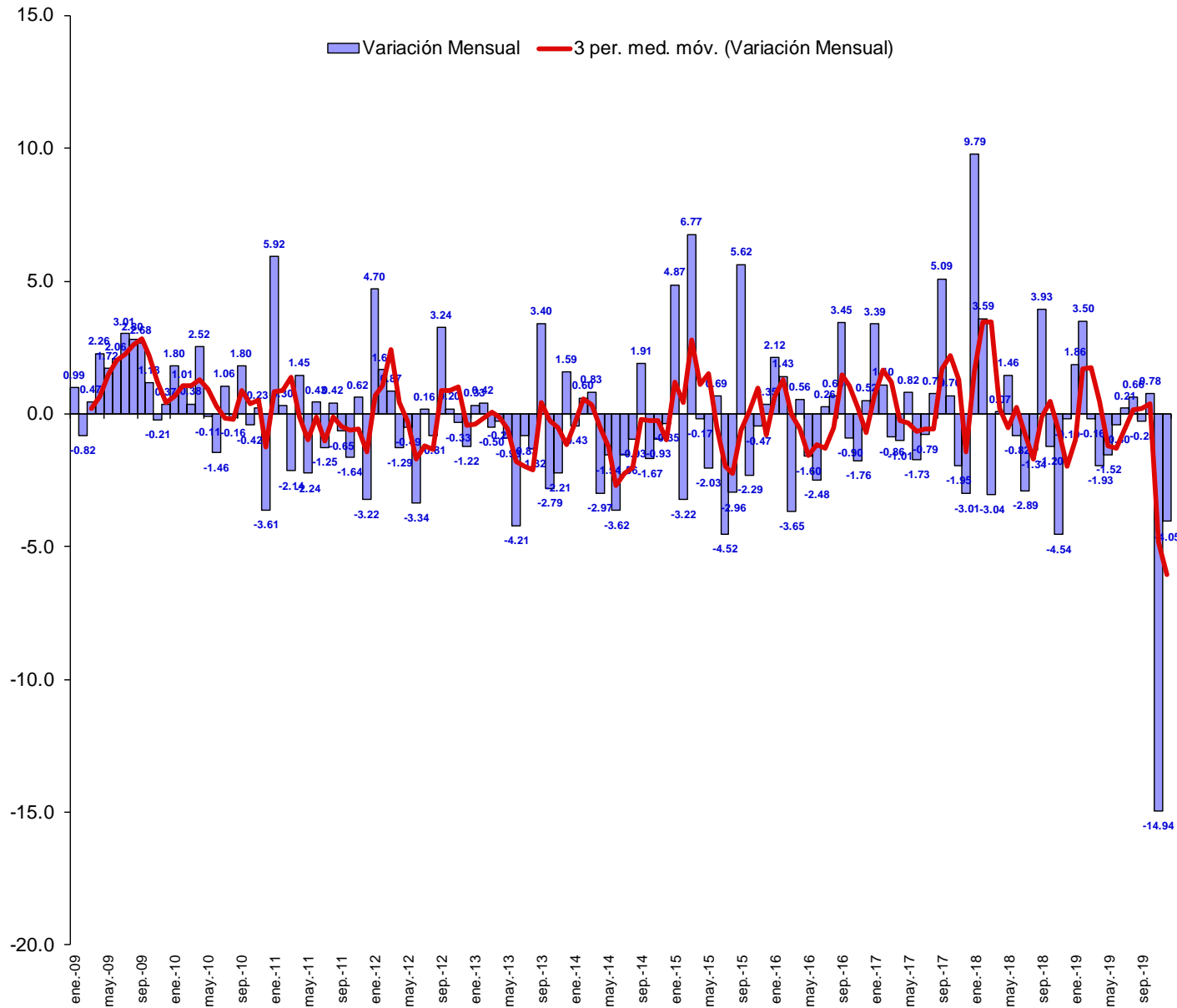
**Figura 1b.**  
**Evolución del IMCE Global versus IMCE sin Minería**



**Figura 1c.**  
**Variación del IMCE en 12 Meses y Velocidad medida por su Media Móvil de tres Meses**



**Figura 1d.**  
**Variación del IMCE en 1 Mes y Velocidad medida por su Media Móvil de tres Meses**

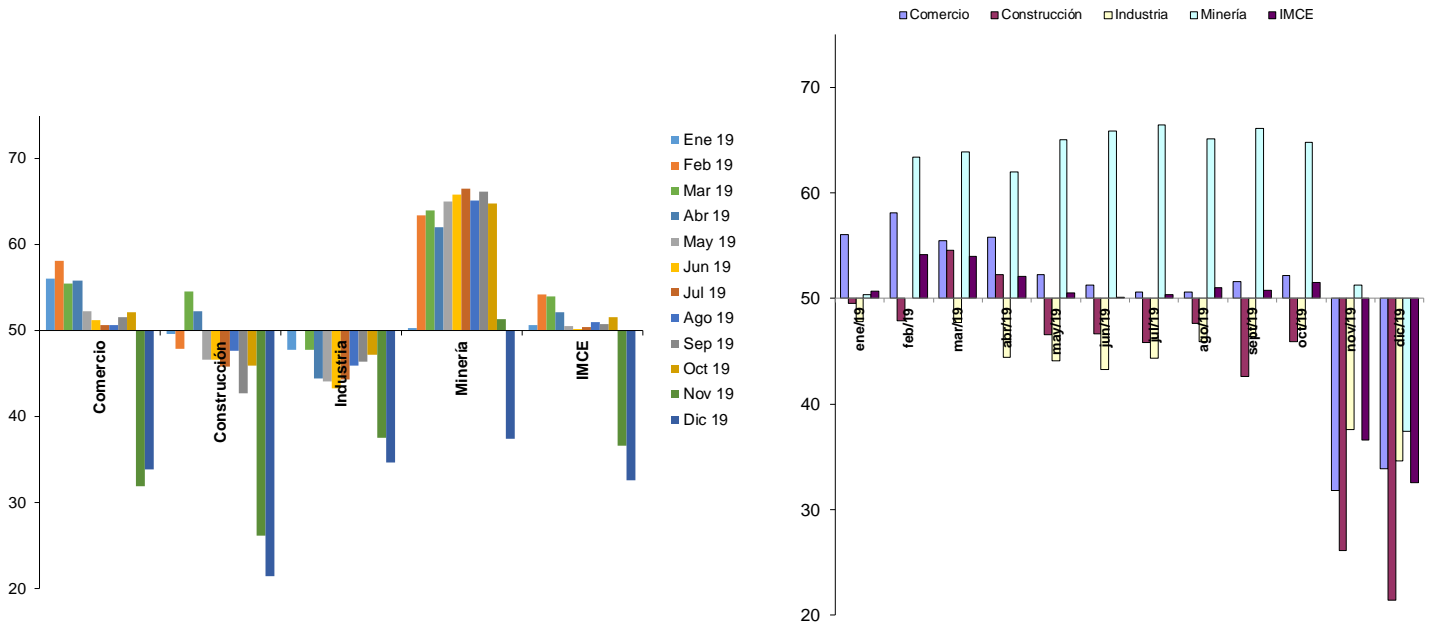


## 2 Evolución por Sectores de Actividad

Los indicadores sectoriales se presentan en las figuras 2a y 2b (resultados de las variables individuales en los cuadros 1 al 4). En materia de expectativas sectoriales todos presentan niveles pesimistas. Los sectores Comercio, Industria y Minería son los que presentan una menor volatilidad (7,7 puntos o menos), mientras que, Construcción presenta una desviación estándar histórica de 14,0 puntos, y junto al sector manufacturero poseen un promedio histórico del índice sectorial menor al de los otros sectores.

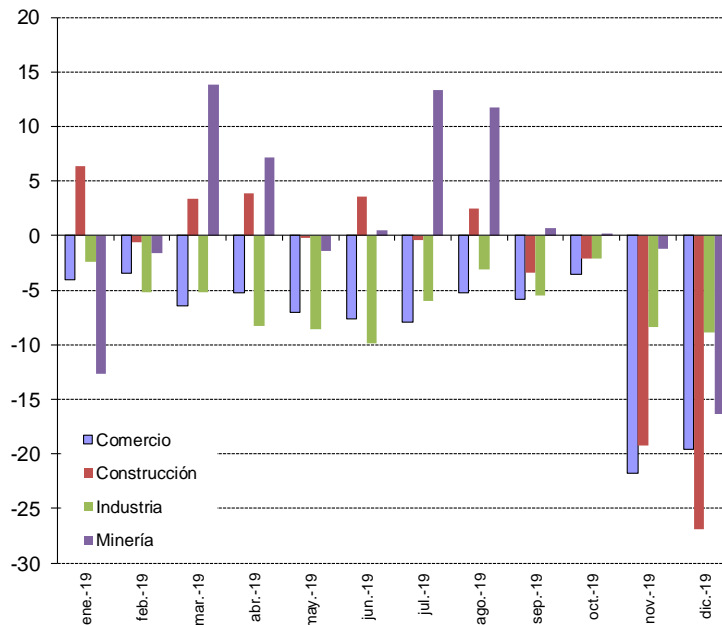
**Figura 2a.**

**Evolución de los Indicadores Sectoriales (ordenados por sector y por mes)**



**Figura 2b.**

**Evolución de los Indicadores Sectoriales en 12 Meses**



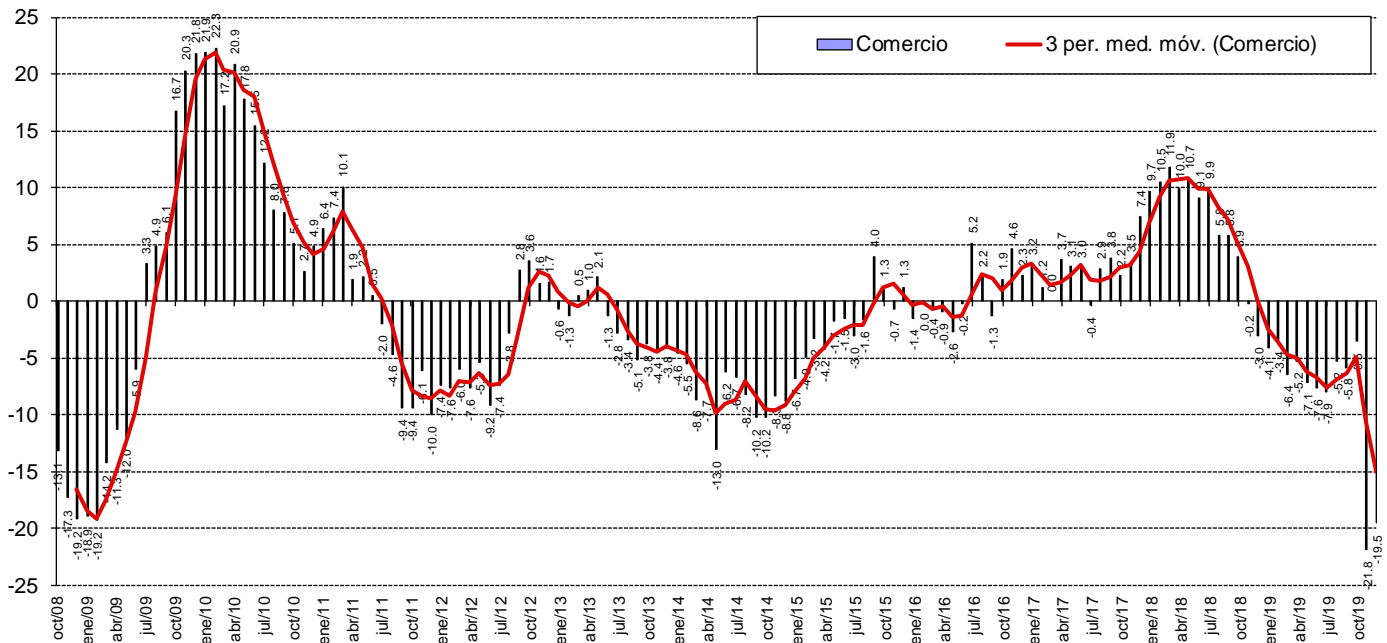
## 2.1 Comercio

El sector comercio se ubica en un nivel inferior al neutral con 33,9 puntos, superior al mes pasado en 2,0 puntos y 19,5 puntos inferior respecto del mismo nivel del año pasado. La demanda actual fue de 36,0 puntos (12,7 puntos sobre el mes anterior). La situación actual de la empresa disminuyó en 2,7 puntos (32,2). Los precios esperados de los productos vendidos se espera que aumenten respecto del mes anterior en 8,3 puntos y disminuyan respecto al mismo mes del año anterior en 1,5 puntos. Los costos esperados sectoriales (77,1 puntos) se presentan superiores a los del mes pasado. La generación de empleo se presenta bajo el nivel neutral con 27,1 puntos, superior al mes pasado en 2,1 puntos. Las inversiones planeadas se ubicaron en un nivel pesimista con 27,1 puntos (ligeramente superior al mes pasado) y las perspectivas de la situación económica del país alcanzaron un nivel de 9,7 puntos, aumentando en 5,6 puntos con respecto al mes pasado. La situación general esperada del negocio aumentó en 7,3 puntos respecto al mes anterior (30,6 puntos). Finalmente, las ventas esperadas disminuyeron en 2,8 puntos respecto al mes anterior (29,8).

### Cuadro N°1 Indicador de Difusión Sectorial: Comercio

Pregunta	Comercio												Variación		Promedio Histórico	Desv. Est. Histórica
	ene-19	feb-19	mar-19	abr-19	may-19	jun-19	jul-19	ago-19	sept-19	oct-19	nov-19	dic-19	Mes	12 Meses		
<b>Situación Actual</b>																
Inventarios	60.5	58.1	58.0	56.5	60.0	59.5	61.2	57.8	57.1	58.0	62.7	61.2	-1.5	0.3	56.0	3.8
Demanda	46.6	52.9	70.1	65.3	55.2	51.7	57.5	58.2	43.7	59.9	23.4	36.0	12.7	-24.5	54.8	9.7
Situación General de la Empresa	59.2	58.5	53.6	53.8	54.4	50.3	48.9	47.8	47.6	48.5	34.8	32.2	-2.7	-21.5	60.7	9.7
<b>Expectativas</b>																
Precios	55.5	55.1	52.6	52.3	50.7	54.1	51.1	55.2	56.3	55.0	46.7	55.0	8.3	-1.5	56.3	5.6
Costos	63.9	59.9	62.0	60.7	60.0	70.4	58.2	67.9	69.8	69.8	72.5	77.1	4.6	12.1	65.7	6.8
Empleo	50.8	51.5	48.2	49.6	48.1	47.3	45.5	45.5	47.2	50.0	25.0	27.1	2.1	-24.1	51.1	9.1
Inversiones	58.4	59.2	54.4	59.2	52.6	51.4	48.9	50.4	49.2	50.8	24.6	27.1	2.5	-32.2	57.3	11.0
Situación Económica Global del País	68.5	70.6	63.5	57.6	54.8	51.4	55.2	49.6	52.4	61.5	4.1	9.7	5.6	-60.6	51.7	21.9
Situación General del Negocio	69.3	73.9	70.8	70.2	62.2	62.9	64.2	61.9	64.3	66.0	23.4	30.6	7.3	-36.9	64.1	11.4
Ventas	61.3	71.0	71.9	62.6	59.3	57.1	61.6	59.0	61.9	67.6	27.0	29.8	2.8	-29.1	61.3	11.1
Situación Financiera Empresa	61.8	68.4	63.5	62.6	59.6	57.8	62.7	54.9	57.9	59.5	22.1	26.7	4.6	-34.2	59.0	9.3
Inflación Esperada 12 meses	3.1	3.0	2.9	2.9	2.9	3.0	2.9	2.9	2.8	2.8	3.2	3.6	0.4	0.5	3.6	1.0
Indice de Difusión Sectorial	56.0	58.1	55.5	55.9	52.2	51.2	50.6	50.6	51.6	52.2	31.8	33.9	2.0	-19.5	56.3	7.3

Figura 3. Variación % respecto igual mes del año anterior: Sector Comercio



## 2.2 Construcción

Construcción tiene expectativas pesimistas, inferiores al mes pasado (menor en 4,7 puntos). El indicador sectorial se ubicó en 21,4 puntos, bajo su nivel promedio histórico. Tal como se mencionó, este sector es el que presenta un menor IMCE sectorial promedio histórico (junto con Industria Manufacturera) así como un rango de variación medido por la desviación estándar mayor a todos los demás sectores (14,0).

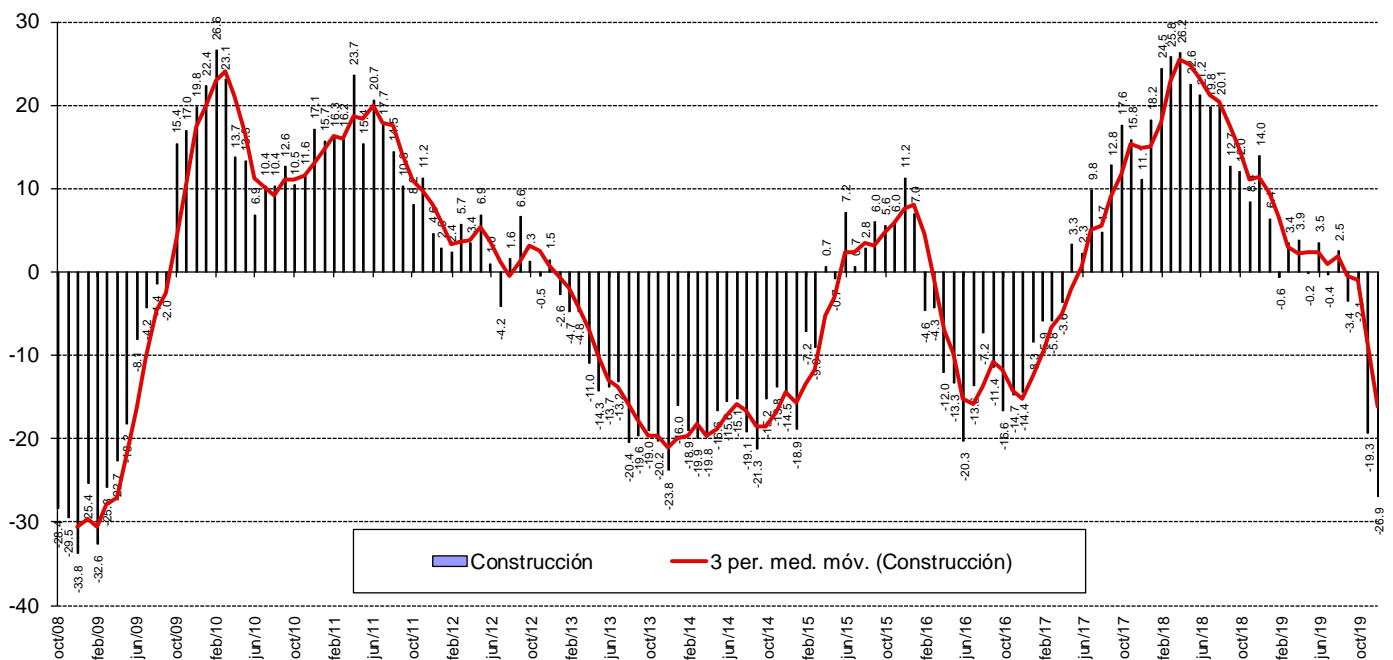
La demanda actual aparece pesimista con 20,6 puntos (ligeramente menor al mes anterior y bajo el promedio histórico). El nivel de actividad se mantiene en un nivel pesimista (8,8 puntos bajo el mes anterior), mientras que, la situación actual del negocio de la construcción es pesimista con 36,5 puntos (inferior al mes anterior).

En términos de expectativas, el indicador de costos de producción es superior al neutral, y levemente superior al mes anterior (71,4). Las presiones salariales disminuyeron respecto del mes anterior ubicándose en 41,3 y el empleo sectorial a futuro es restrictivo (22,2), inferior al mes anterior. La situación financiera esperada de la empresa se mantiene pesimista (aunque 2,4 puntos sobre el mes anterior) y las expectativas que el sector tiene sobre la economía chilena se mantiene en un nivel pesimista con 5,6 puntos, 0,2 puntos inferior al mes anterior y presentando una importante disminución respecto al mismo mes del año pasado de 61,1 puntos.

**Cuadro N°2 Indicador de Difusión Sectorial: Construcción**

Pregunta	Construcción												Variación		Promedio Histórico	Dev. Est. Histórica
	ene-19	feb-19	mar-19	abr-19	may-19	jun-19	jul-19	ago-19	sept-19	oct-19	nov-19	dic-19	Mes	12 Meses		
<b>Situación Actual</b>																
Demanda	38.1	39.3	49.3	46.3	38.4	41.2	36.5	41.1	36.8	38.8	21.0	20.6	-0.4	-18.5	41.5	14.4
Nivel de Actividad (3 meses)	51.7	56.4	59.9	55.2	54.8	52.7	50.0	52.7	44.9	52.2	32.6	23.8	-8.8	-22.0	46.6	14.2
Situación General de la Empresa	56.8	55.7	57.0	55.2	54.8	56.8	55.1	57.5	55.1	52.2	42.8	36.5	-6.2	-18.5	54.8	9.9
<b>Expectativas</b>																
Precios	58.5	57.1	59.9	56.7	57.5	55.4	53.8	54.1	54.4	56.7	42.8	40.5	-2.3	-19.5	54.7	10.0
Costos	66.1	63.6	62.7	61.2	63.0	65.5	60.9	60.3	62.5	63.4	70.3	71.4	1.1	6.4	67.9	12.4
Salarios	60.2	57.9	60.6	59.0	53.4	53.4	53.2	55.5	54.4	59.0	51.4	41.3	-10.2	-21.2	58.9	10.3
Empleo	61.0	56.4	59.9	58.2	54.8	52.0	55.1	54.1	48.5	53.0	31.2	22.2	-8.9	-35.3	50.9	14.5
Situación Económica Global del País	64.4	64.3	65.5	56.7	54.1	44.6	58.3	51.4	48.5	59.0	5.8	5.6	-0.2	-61.1	45.8	21.9
Situación Financiera Empresa	54.2	60.0	61.3	56.7	58.9	52.0	51.9	56.8	47.8	53.7	25.4	27.8	2.4	-27.2	52.9	10.3
Indice de Difusión Sectorial	49.6	47.9	54.6	52.2	46.6	46.6	45.8	47.6	42.6	45.9	26.1	21.4	-4.7	-26.9	46.2	14.0

**Figura 4. Variación % respecto igual mes del año anterior: Sector Construcción**





## 2.3 Industria Manufacturera

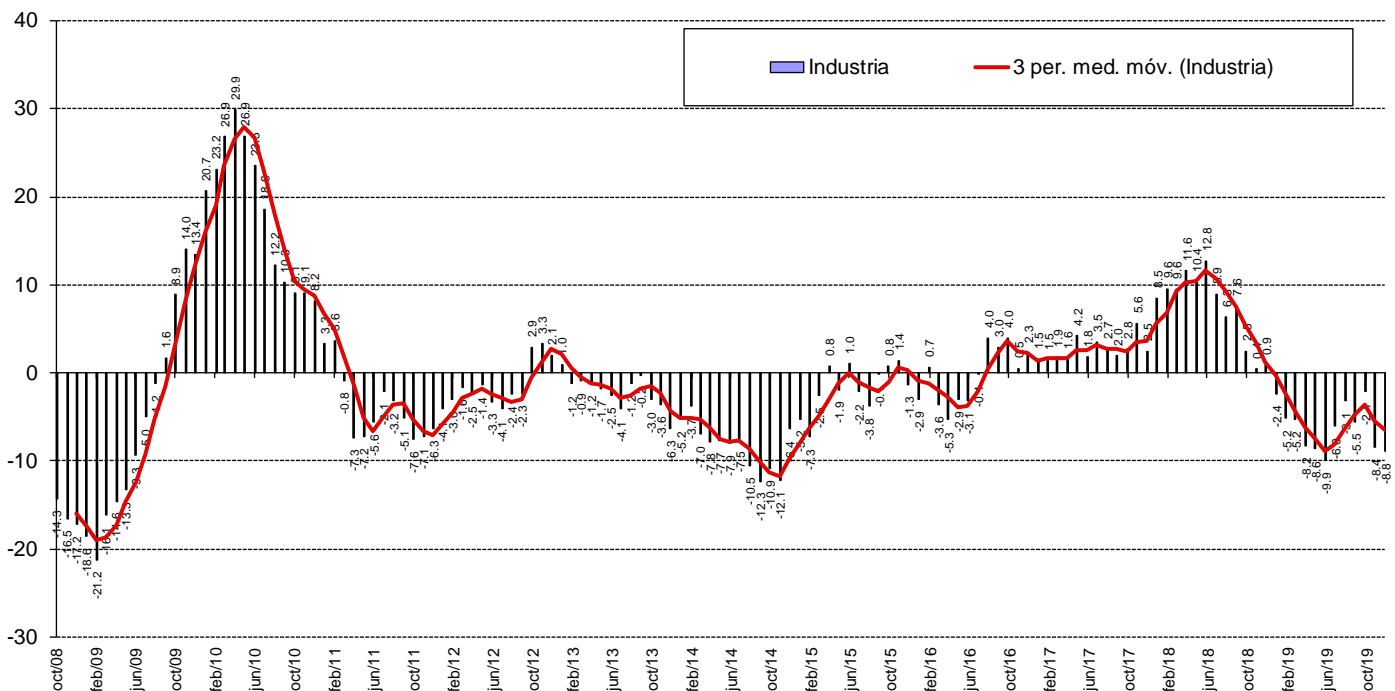
El sector manufacturero presenta una disminución respecto del mes anterior (2,9 puntos inferior), ubicándose en un nivel pesimista (34,6). La producción actual aumentó ligeramente respecto del mes anterior y se ubica en 38,2 puntos, mientras que el nivel del subíndice de inventarios está sobre el nivel adecuado (59,3). La demanda actual se presenta por debajo del nivel neutral (24,0), inferior al mes anterior.

En el rango de expectativas, la producción esperada se posiciona bajo el nivel neutral (39,2), similar al mes anterior (aumentó 0,1 puntos). Las expectativas de precios aumentaron respecto al mes anterior en 5,0 puntos (63,2). Las presiones salariales disminuyeron ligeramente con respecto al valor del mes anterior en 0,2 puntos (63,2). Los costos de producción aumentaron respecto del mes anterior (82,8). La generación esperada de empleo sectorial se presenta en un nivel inferior al neutral e inferior al mes anterior (30,4). La situación económica del país se ve pesimista presentando un nivel bajo el promedio histórico (11,8) con una disminución de 1,7 puntos respecto del mes pasado y una disminución de 56,5 puntos respecto del mismo mes del año pasado. Los encuestados se posicionan en un nivel de inflación esperada de 3,8%, superior al mes anterior.

**Cuadro N°3 Indicador de Difusión Sectorial: Industria Manufacturera**

Pregunta	Industria Manufacturera												Variación		Promedio Histórico	Desv. Est. Histórica
	ene-19	feb-19	mar-19	abr-19	may-19	jun-19	jul-19	ago-19	sept-19	oct-19	nov-19	dic-19	Mes	12 Meses		
<b>Situación Actual</b>																
Producción	46.0	43.8	68.2	55.4	52.8	50.8	52.8	54.0	40.1	63.2	35.7	38.2	2.6	-15.7	53.1	8.4
Inventarios	53.5	55.8	53.8	56.3	55.1	57.1	55.7	56.8	58.1	56.8	56.5	59.3	2.8	4.1	53.9	4.1
Demanda	36.3	35.5	35.2	34.6	36.6	34.1	31.7	34.8	32.4	35.5	30.0	24.0	-6.0	-14.7	41.1	9.9
Uso de Capacidad	69.9	67.2	71.1	69.0	69.3	68.1	69.0	68.1	67.8	68.6	63.7	64.9	1.2	-6.7	71.3	3.0
Situación General de la Empresa	50.9	47.9	48.7	43.8	47.2	43.7	43.1	44.8	42.8	47.0	32.6	34.8	2.2	-17.4	50.2	8.2
<b>Expectativas</b>																
Producción	60.6	70.2	61.9	55.0	50.8	52.8	56.9	59.6	64.9	62.8	39.1	39.2	0.1	-7.7	58.4	8.9
Precios	56.6	54.1	55.1	53.3	52.8	56.7	54.5	54.0	50.5	54.7	58.3	63.2	5.0	13.7	55.4	6.4
Salarios	65.9	63.2	61.9	58.3	57.1	57.5	62.6	60.0	59.5	59.4	63.5	63.2	-0.2	-0.7	61.3	4.3
Costos	61.5	53.3	59.7	58.3	61.4	71.0	58.9	66.4	63.5	63.7	72.2	82.8	10.7	21.5	67.3	8.7
Empleo	45.1	47.1	39.8	40.8	39.8	40.9	45.1	43.2	39.6	42.3	35.2	30.4	-4.8	-14.8	46.6	8.0
Inversiones	52.2	58.7	52.1	52.1	52.4	52.4	54.9	53.2	53.2	54.3	40.9	38.2	-2.6	-16.5	56.5	9.9
Situación Económica Global del País	65.9	65.3	61.4	53.8	54.3	52.4	61.8	54.0	54.5	63.7	13.5	11.8	-1.7	-56.5	52.1	22.5
Situación General del Negocio	65.9	63.6	63.6	60.0	59.4	56.7	61.0	57.2	55.9	61.5	33.0	32.8	-0.2	-28.9	59.7	11.2
Inflación Esperada 12 meses	3.0	2.9	2.8	2.8	2.8	2.9	2.8	2.8	2.8	2.8	3.1	3.8	0.7	0.8	3.6	1.0
Indice de Difusión Sectorial	47.8	50.0	47.7	44.4	44.1	43.3	44.3	45.9	46.4	47.2	37.5	34.6	-2.9	-8.8	48.6	6.8

**Figura 5. Variación % respecto igual mes del año anterior: Sector Industrial**

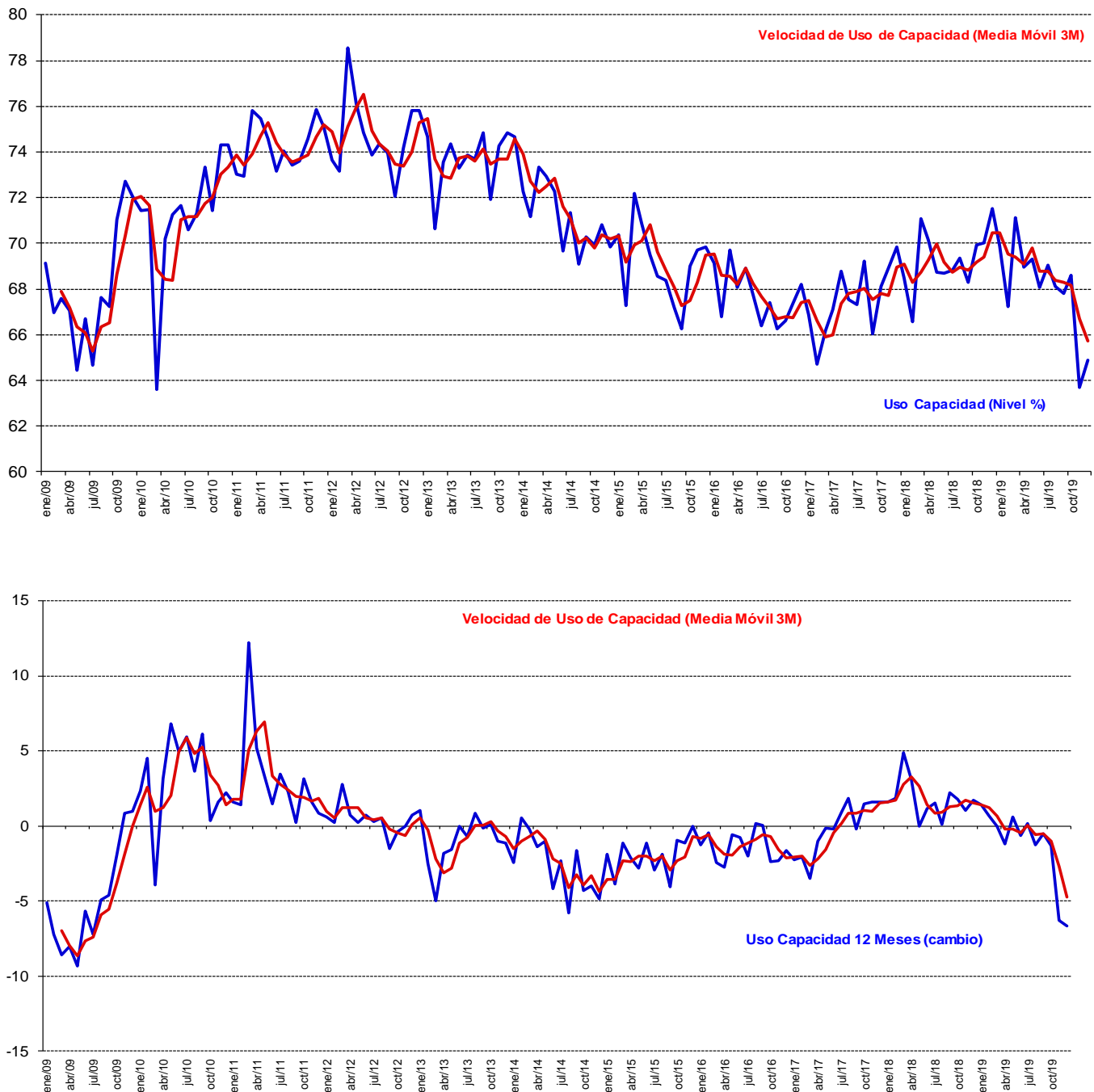


### 2.3.1 Análisis Uso de Capacidad Instalada de la Industria Manufacturera

El uso de capacidad instalada es un indicador importante al momento de evaluar la capacidad de respuesta del sector frente a shocks de demanda y oferta, de manera que se puede determinar la capacidad ociosa existente y, por ende, las posibilidades de alzas de precios y variación de empleo y producción que las empresas puedan implementar como manera de manejar eficientemente su stock de inventarios.

El uso de la capacidad instalada del sector aumentó ligeramente respecto del mes pasado alcanzando un nivel de 64,9% de uso. El sector está bajo su capacidad promedio histórica de 71,3%, y sobre los márgenes de variabilidad (al presentar una desviación estándar histórica de 3,0 puntos en el uso de capacidad).

Figura 6. Uso de Capacidad Instalada 3 y 12 Meses y Promedios Móviles (figura inferior)



## 2.4 Minería

El indicador sectorial alcanzó los 37,4 puntos, disminuyendo respecto del mes pasado (13,9 puntos), ubicándose bajo su promedio histórico, y presentando un nivel de variabilidad de 7,7 puntos.

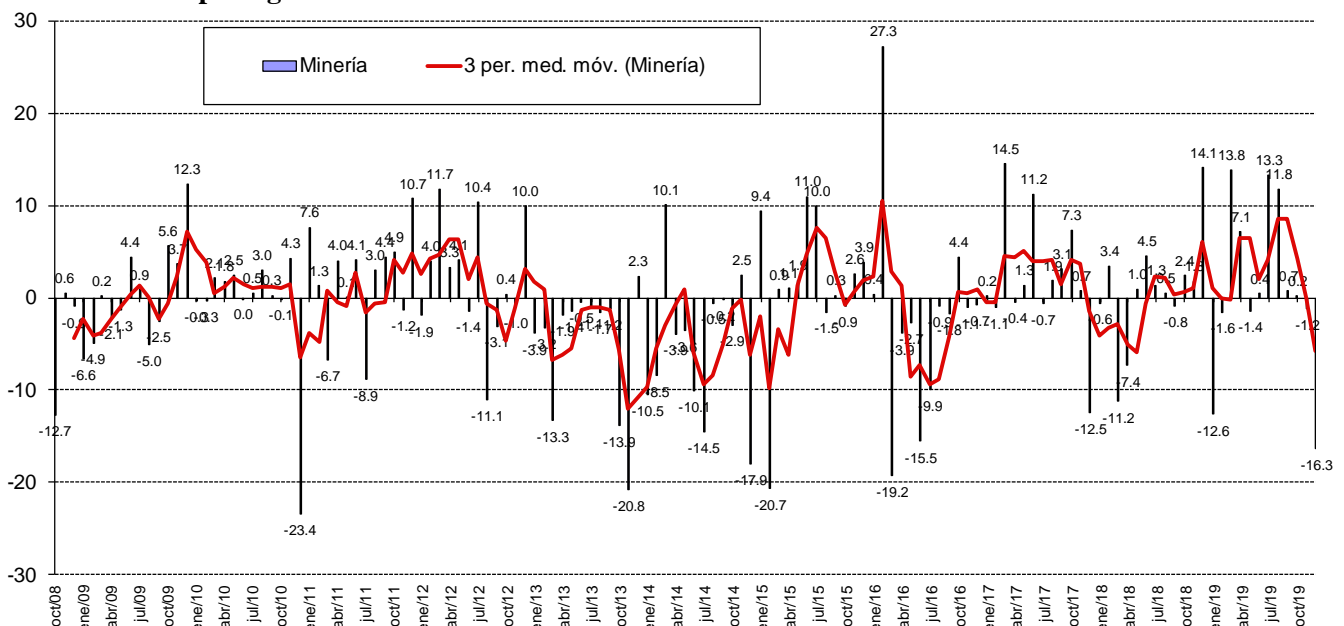
El subíndice de producción actual alcanzó un nivel superior al neutral de 79,4 puntos, inferior al mes anterior en 1,2 puntos, y 14,2 puntos bajo su nivel del mismo mes del año pasado. Dentro de los indicadores de minería, producción actual es un subíndice que presenta un alto nivel de volatilidad alcanzando una desviación histórica de 25,4 puntos. Por su parte el subíndice de inventarios presentó un nivel de 51,0 puntos, 2,0 puntos bajo el mes pasado. El índice de demanda que enfrentó el sector señala un nivel superior al neutral con 51,5 puntos. La situación general actual de la empresa está sobre el nivel neutral (85,7), ligeramente superior el mes anterior.

En la subsección de expectativas, la producción esperada para los próximos meses presenta un indicador muy inferior al neutral con 11,7 puntos (38,5 puntos inferior al mes anterior), menor que su promedio histórico de 72,7 puntos y manteniendo una fuerte variabilidad de 19,9 puntos de desviación estándar. Las expectativas de costos de insumos aumentaron levemente, con un índice ligeramente superior al neutral, ubicándose en 53,8 puntos. El sector se encuentra por sobre el nivel neutral respecto de la economía chilena con un nivel de expectativas de 75,1 puntos.

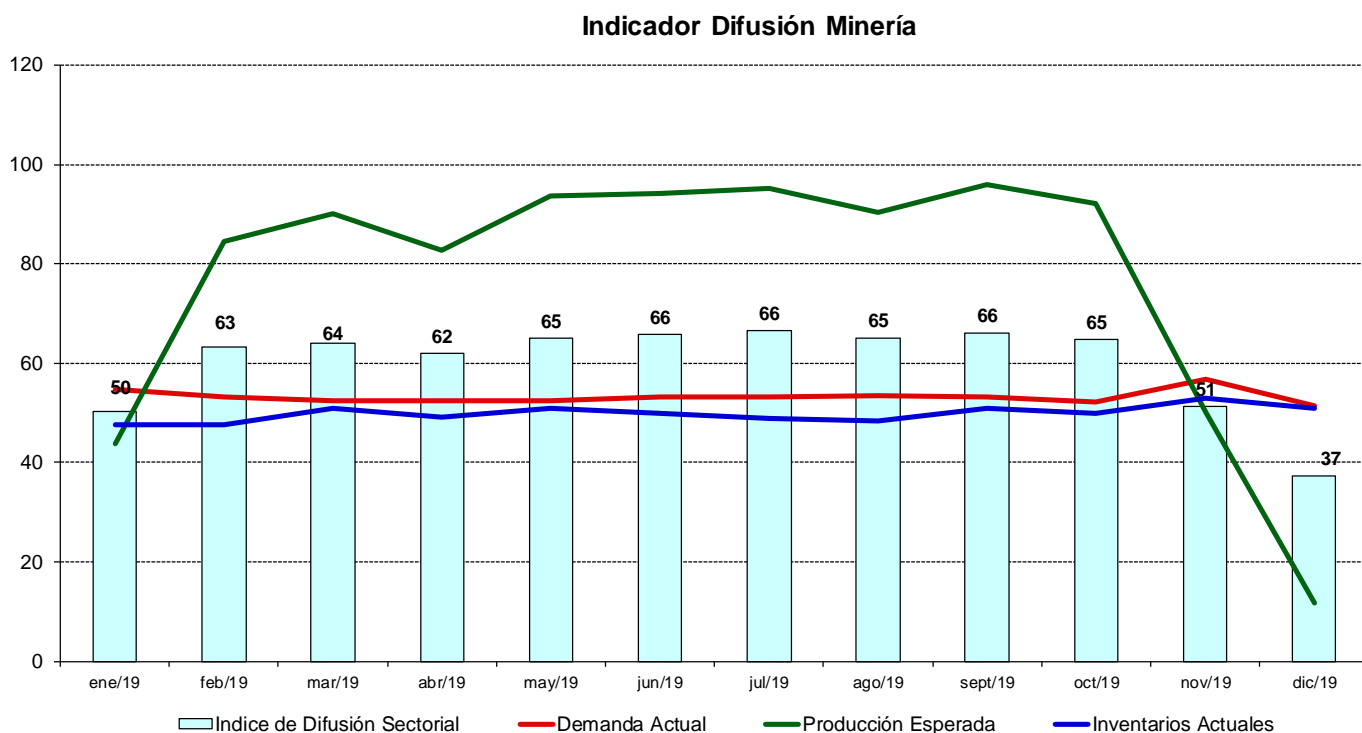
**Cuadro N°4 Indicador de Difusión Sectorial: Minería**

Pregunta	Minería												Variación		Promedio Histórico	Desv. Est. Histórica
	ene-19	feb-19	mar-19	abr-19	may-19	jun-19	jul-19	ago-19	sept-19	oct-19	nov-19	dic-19	Mes	12 Meses		
<b>Situación Actual</b>																
Producción	8.3	82.0	94.3	46.7	91.9	87.7	94.8	94.4	83.5	88.7	80.7	79.4	-1.2	-14.2	63.2	25.4
Inventarios	47.6	47.5	50.8	49.2	50.8	50.0	49.0	48.4	50.8	50.0	53.0	51.0	-2.0	2.5	49.5	5.2
Demanda	54.7	53.3	52.5	52.5	52.4	53.3	53.2	53.4	53.3	52.3	56.7	51.5	-5.2	-2.4	62.2	13.3
Uso de Capacidad	94.6	91.6	91.8	92.8	90.9	91.6	95.6	94.9	94.9	94.7	93.8	95.0	1.2	0.1	94.3	2.3
Situación General de la Empresa	83.8	86.9	86.9	86.9	87.1	86.9	87.2	88.0	85.9	84.9	84.4	85.7	1.3	0.1	85.7	10.0
<b>Expectativas</b>																
Producción	43.9	84.4	90.2	82.8	93.5	94.3	95.2	90.4	95.9	92.3	50.2	11.7	-38.5	-44.0	72.7	19.9
Precios	50.0	50.8	54.9	45.9	88.7	84.4	52.6	52.6	50.0	50.8	54.7	51.7	-2.9	-2.5	48.5	9.9
Costos	51.6	51.6	49.2	51.6	52.4	46.7	50.8	53.4	49.8	50.8	53.0	53.8	0.8	0.4	57.7	15.5
Salarios	88.1	91.0	90.2	87.7	90.3	90.2	89.6	52.6	89.2	53.2	85.9	51.7	-34.2	-40.4	80.7	12.0
Empleo	47.4	49.2	49.2	48.4	50.0	50.0	51.8	50.8	49.4	50.8	48.7	44.9	-3.8	-5.9	51.8	11.3
Inversiones	83.4	95.9	93.4	95.1	96.8	95.1	96.0	96.0	92.4	54.5	86.6	87.9	1.3	-5.8	87.8	10.9
Situación General de la Empresa	51.0	90.2	95.9	52.5	90.3	91.0	55.0	90.4	91.8	54.7	85.1	85.7	0.5	-4.9	59.7	13.4
Situación Económica Global del País	87.4	89.3	92.6	89.3	89.5	88.5	90.4	90.4	87.5	85.5	70.8	75.1	4.3	-15.4	66.4	21.4
Índice de Difusión Sectorial	50.3	63.4	63.9	62.0	65.1	65.8	66.5	65.1	66.1	64.8	51.3	37.4	-13.9	-16.3	61.9	7.7

**Figura 7. Variación % respecto igual mes del año anterior: Sector Minería**



**Figura 8. Indicador Difusión del Sector Minería**



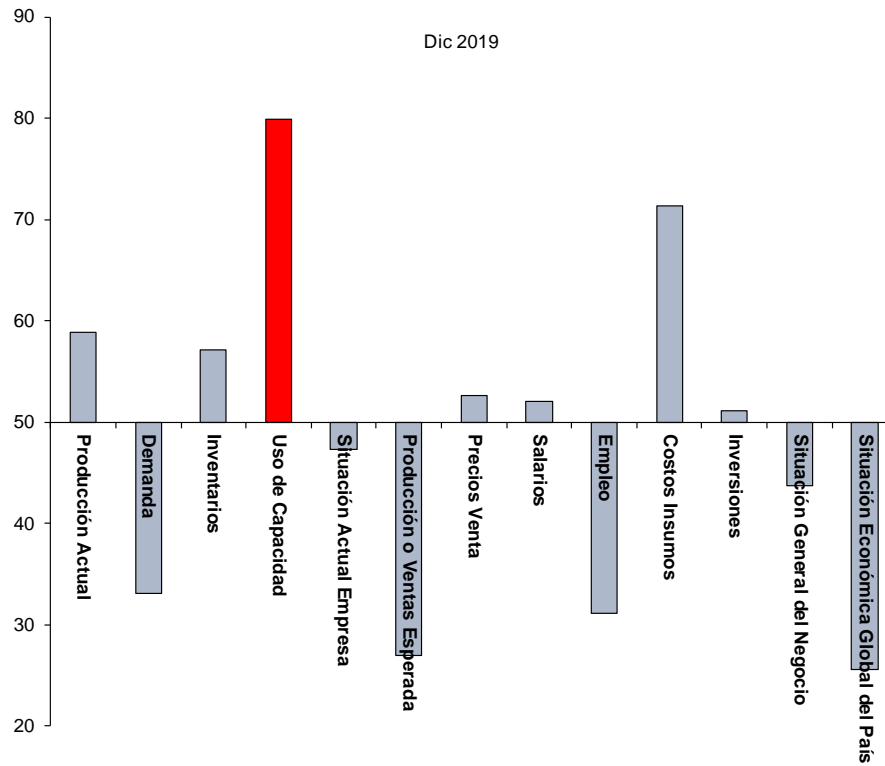
### 3 Análisis por Variables Individuales

Los índices que presentan las mayores variaciones respecto al mes pasado fueron: Salarios (-14,9), Producción o ventas esperadas (-11,9) y Costos Insumos (4,3); en frecuencia anual los mayores cambios se produjeron en Situación Económica Global del País (-48,4), Producción Esperada (-27,0) y Situación General del Negocio (-24,1).

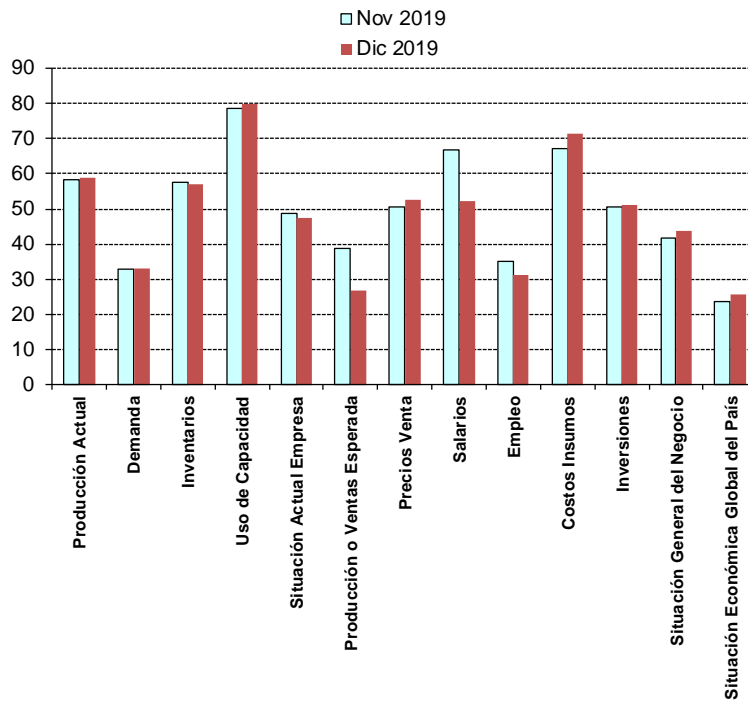
**Cuadro N°5. Indicadores de Confianza Sectorial: Variables Individuales**

Indicador		Dic 2019	Nov 2019	Dic 2018	Cambio Mes Anterior	Cambio en 12 Meses
Actual	Producción Actual	58.8	58.2	73.8	0.7	-15.0
	Demanda	33.1	32.8	48.1	0.3	-15.0
	Inventarios	57.2	57.4	54.9	-0.2	2.3
	Uso de Capacidad	79.9	78.8	83.2	1.2	-3.3
	Situación Actual Empresa	47.3	48.6	61.6	-1.4	-14.3
Expectativas	Producción o Ventas Esperada	26.9	38.8	53.9	-11.9	-27.0
	Precios Venta	52.6	50.6	55.1	2.0	-2.4
	Salarios	52.1	66.9	72.8	-14.9	-20.8
	Empleo	31.2	35.0	51.2	-3.9	-20.0
	Costos Insumos	71.3	67.0	61.2	4.3	10.1
	Inversiones	51.1	50.7	69.3	0.4	-18.2
	Situación General del Negocio	43.7	41.6	67.9	2.2	-24.1
	Situación Económica Global del País	25.5	23.5	73.9	2.0	-48.4
Inflación Esperada 12 meses	3.7	3.2	3.0	0.5	0.7	

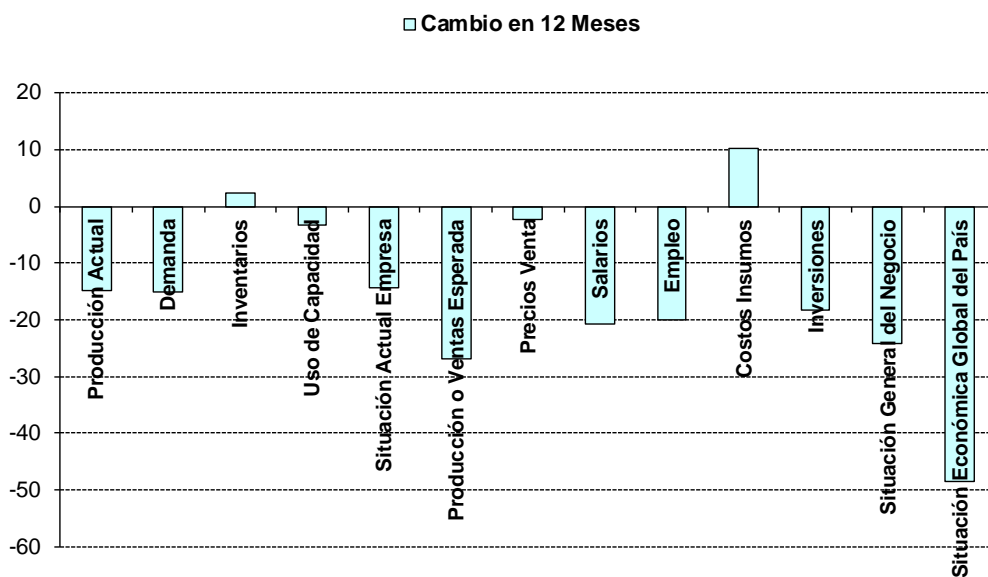
**Figura 9. Indicadores Sectoriales por Concepto: Nivel Actual**



**Figura 10. Indicadores Sectoriales por Concepto: Comparación Mes Anterior**



**Figura 11. Indicadores Sectoriales por Concepto: Cambio en 12 Meses**



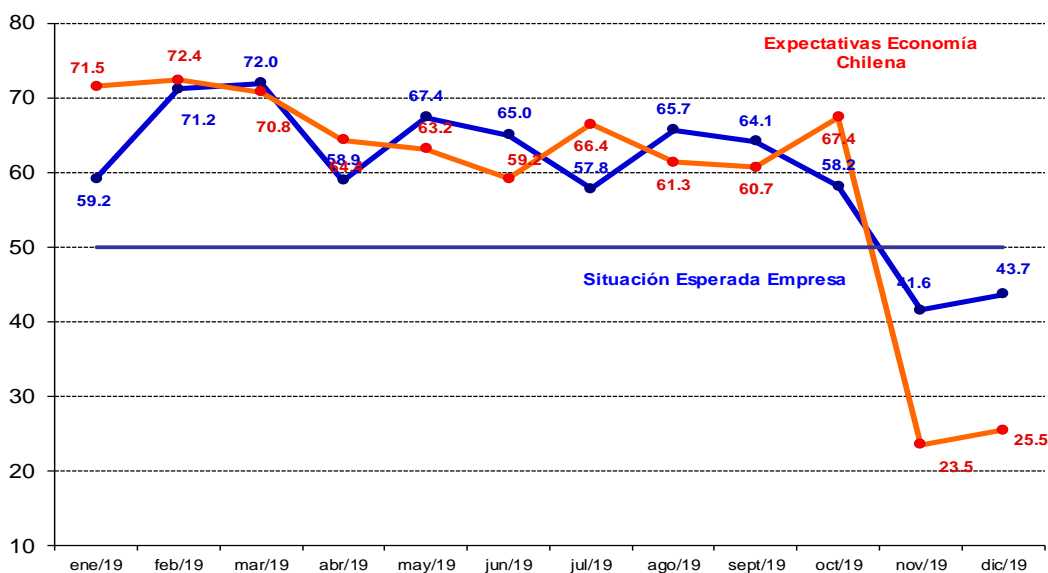
### 3.1 Expectativas de Situación Económica Chilena y Empresarial

Analizando la dinámica de los sub-índices agregados para la situación esperada de la economía versus la situación esperada para las empresas, podemos ver una alta correlación, visualizándose una dinámica muy similar entre ambos índices (ver Figura 12a y 12b).

Las expectativas de la situación esperada de la empresa se presentan pesimistas con 43,7 puntos. La situación económica del país esperada presenta un nivel pesimista de 25,5 puntos.

Si excluimos al sector Minería las expectativas de la economía chilena aún presentan una alta correlación: las perspectivas económicas son pesimistas (ver 12.b) alcanzando un nivel de 9,0 puntos versus los 25,5 puntos que alcanza el indicador a nivel agregado (incluyendo Minería).

**Figura 12a. Índice Expectativas de Economía Chilena y Situación Esperada de la Empresa**



**Figura 12b. Índice Expectativas de Economía Chilena Agregada y Excluyendo Minería**

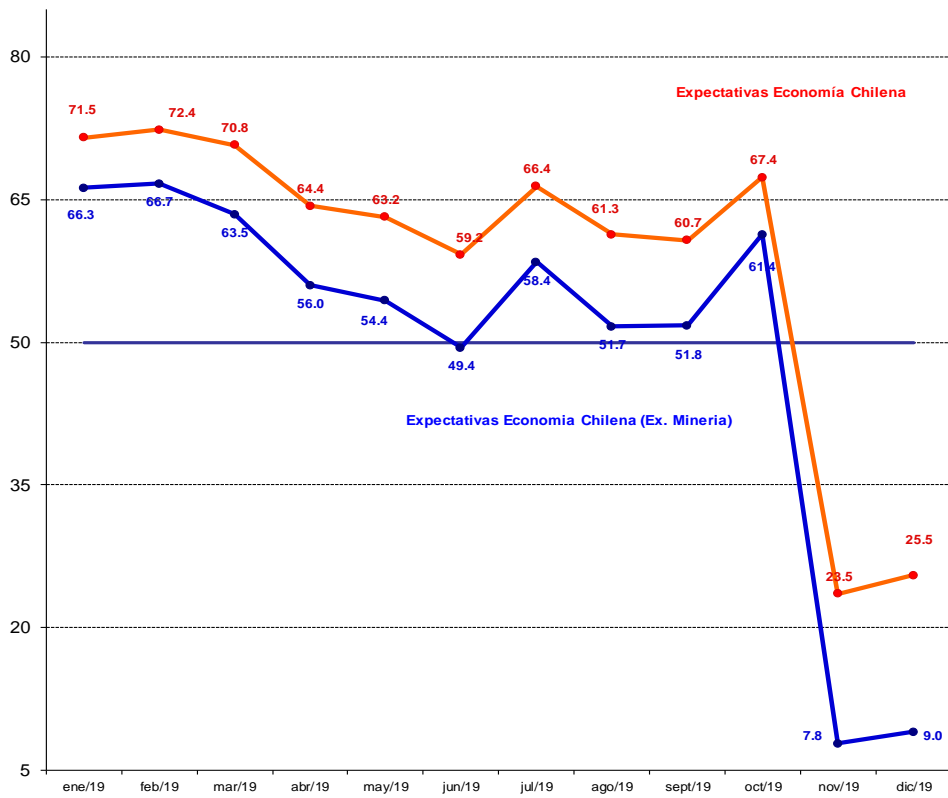


Figura 13a. Índice Expectativas de Economía Chilena e Inversión Planeada (Cambio 12 meses)

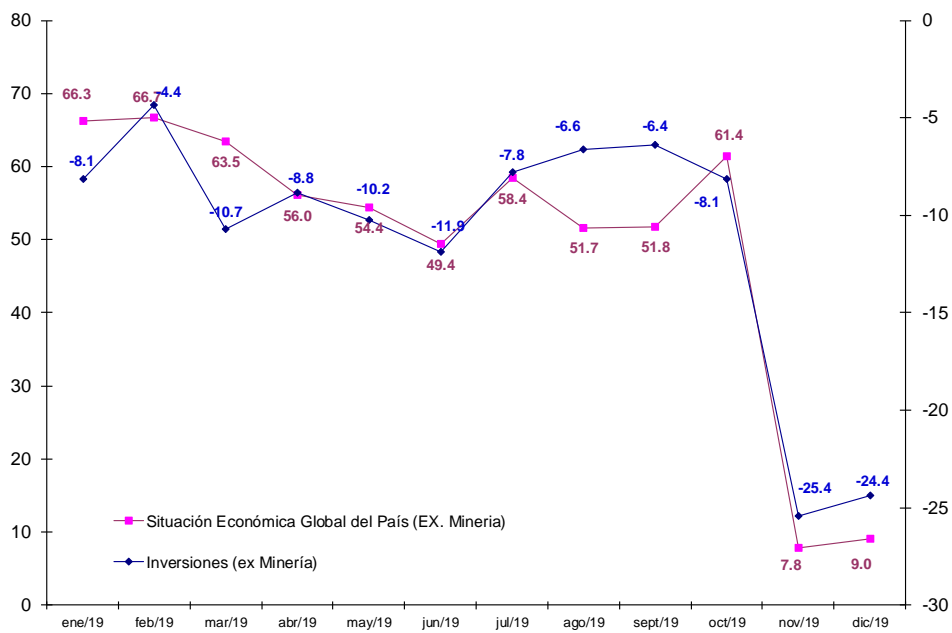
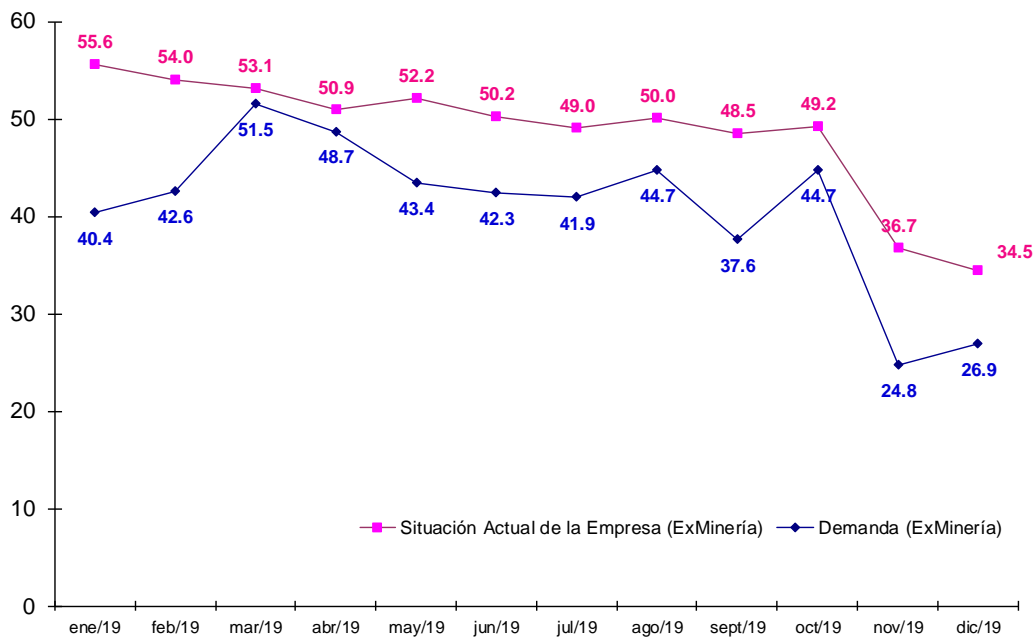
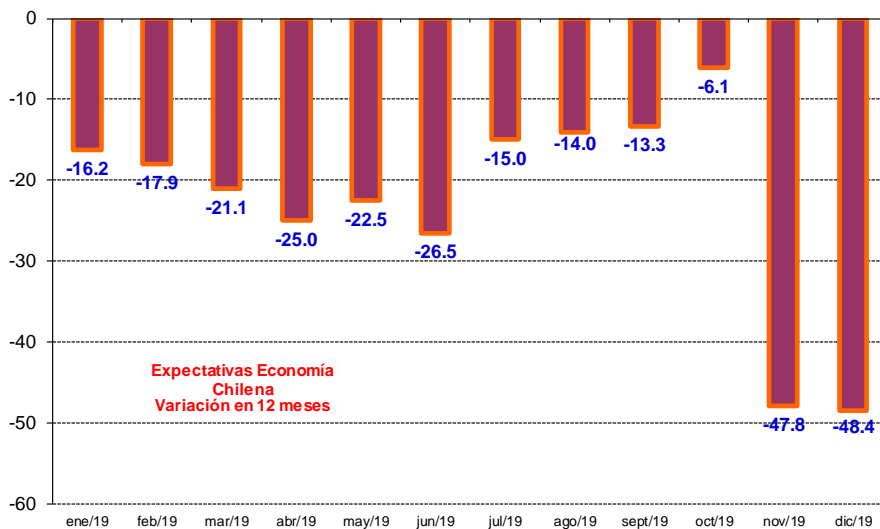


Figura 13b. Índice de Demanda Actual y Situación Actual del Negocio



**Figura 14. Evolución Índice Expectativas de Economía Chilena (Variación en 12 Meses)**

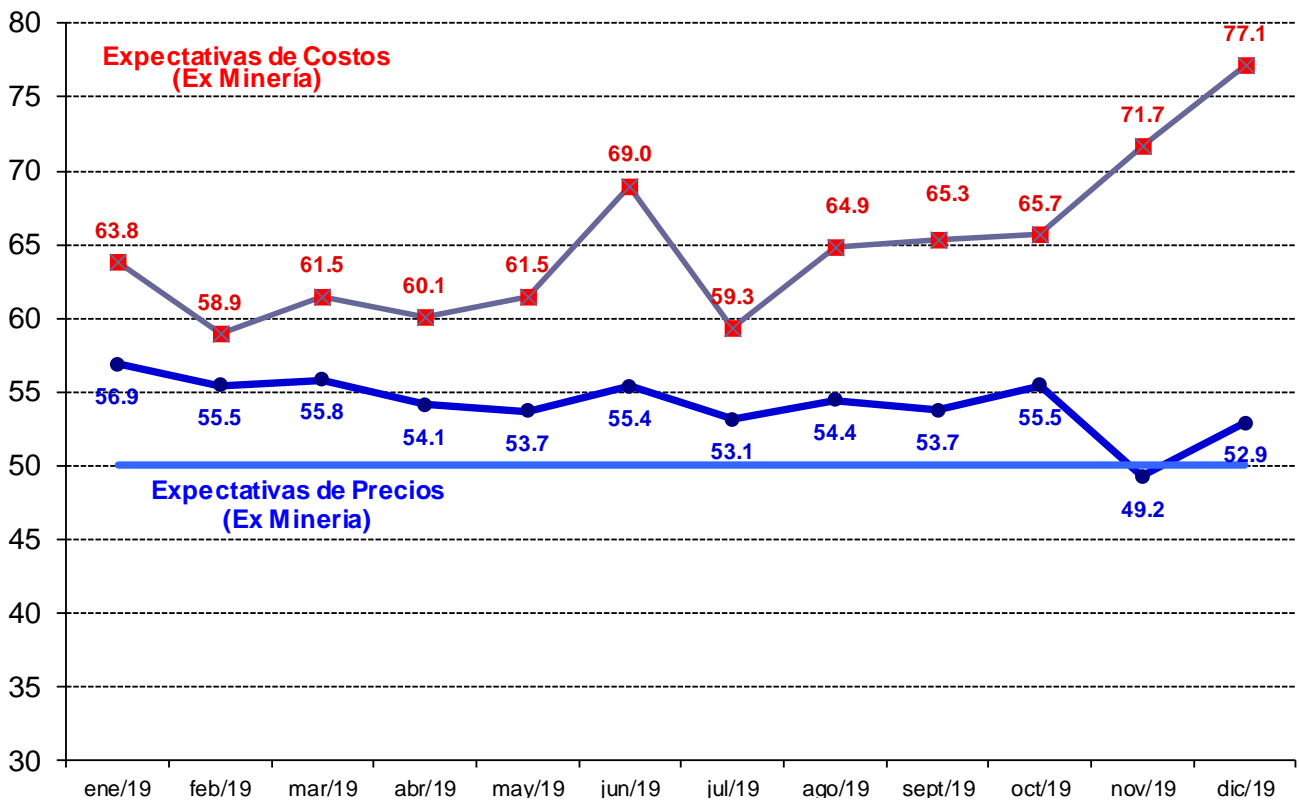
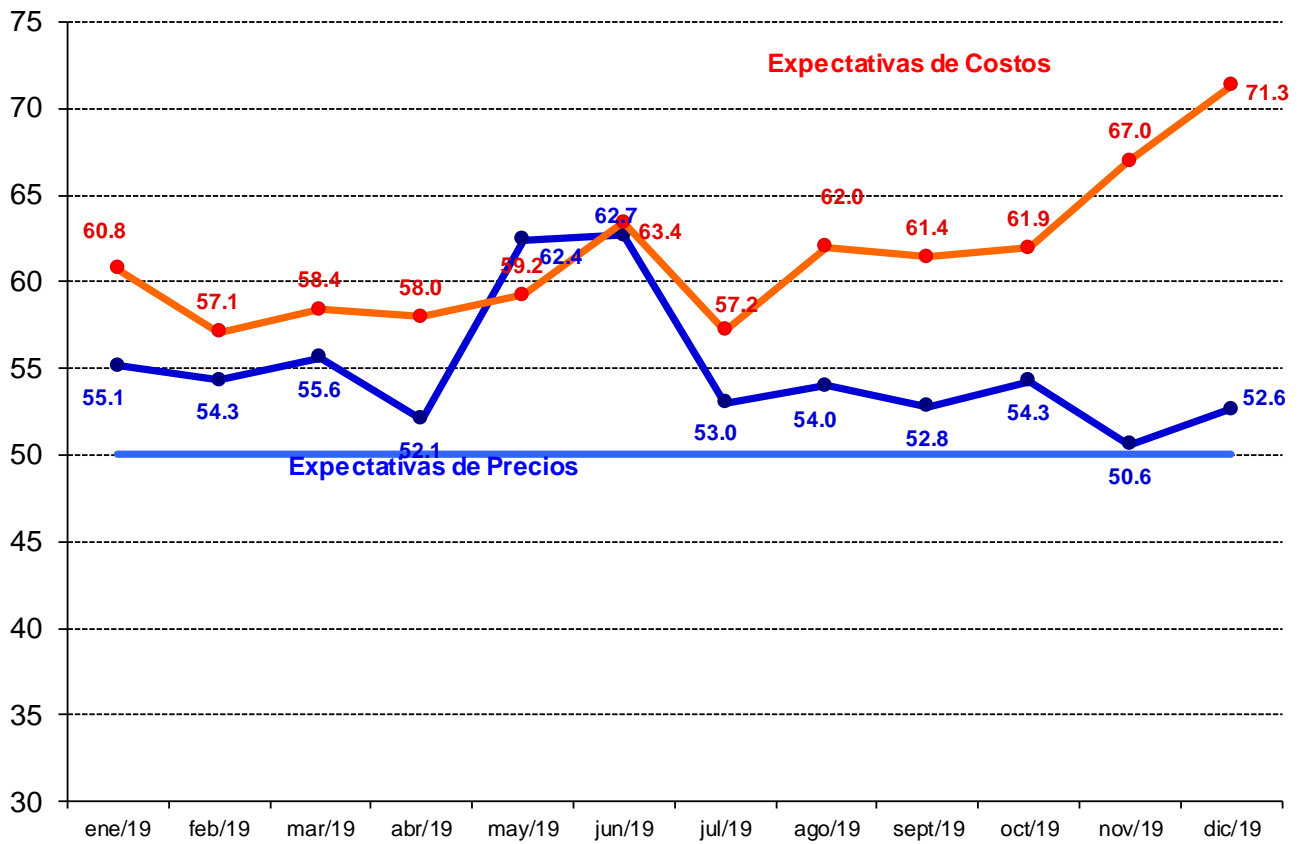


### 3.2 Encuesta de Costos e Inflación Esperada

Como una forma de evaluar la dinámica de la inflación esperada, las Figuras 15a y 15b pueden ser utilizadas para monitorear las presiones inflacionarias y para correlacionarlas con la pregunta de costos. Se observa una correlación positiva de ambos índices, durante la mayor parte del tiempo. Durante este mes los subíndices de costos y precios se ubican en 71,3 y 52,6 puntos respectivamente, es decir, ambas expectativas de costos en la región de expansión. Este análisis sigue una dinámica similar si se excluye el sector Minería, tal como se observa en la figura 15b.

**Figura 15a y 15b. Índice de Precios y Costos Esperados Sectoriales (Figura inferior excluye sector Minería)**

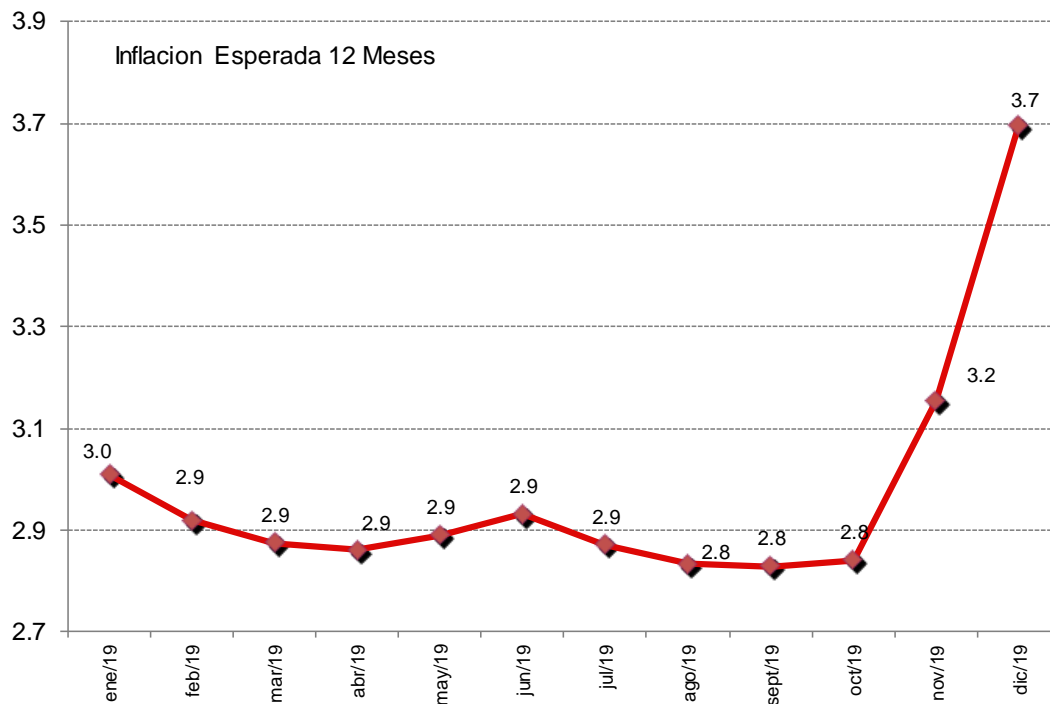


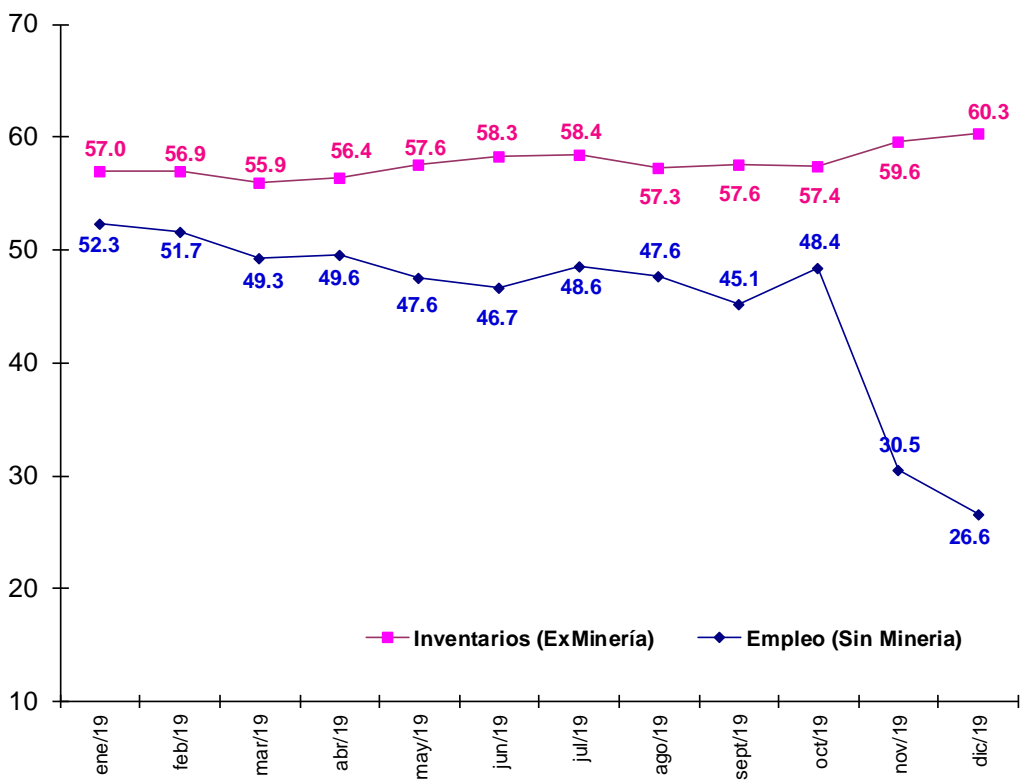
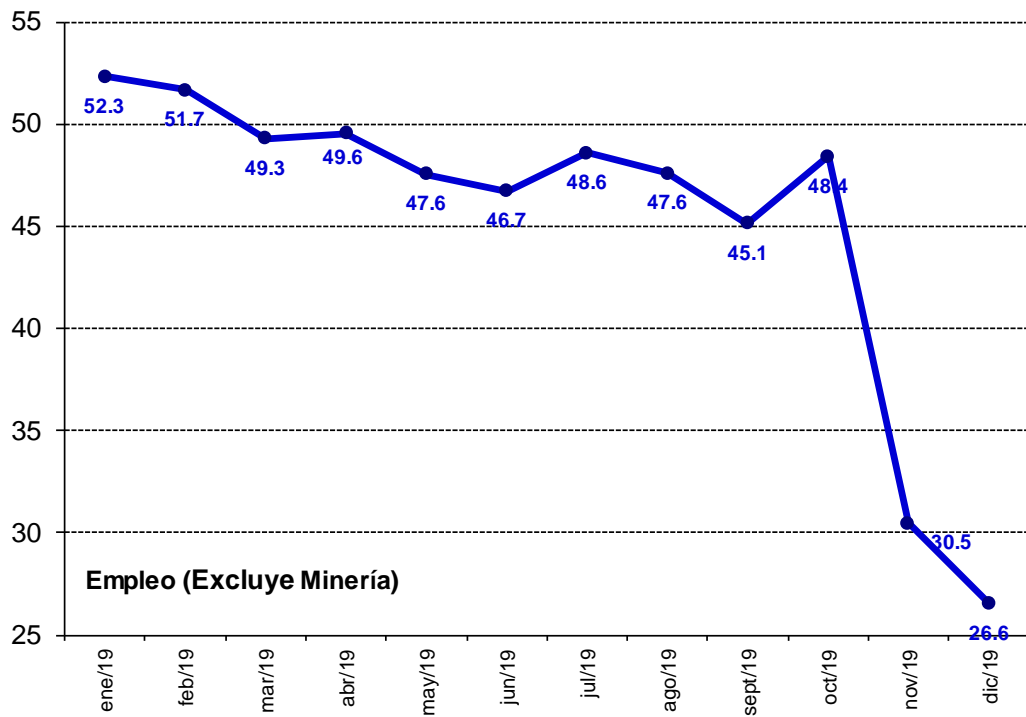


Respecto de la pregunta correspondiente a las *expectativas de inflación para los próximos 12 meses*, de los resultados de la encuesta se observa una distribución estadística con sesgo y curtosis. Hacia septiembre de 2011 la inflación se encontraba en rango del 3,5%. Posteriormente, ya en noviembre del mismo año las presiones de inflación comienzan a aumentar, ubicándose en 3,8%. A partir de abril de 2012, comienzan nuevamente a caer hasta junio de 2013, cuando crecen nuevamente. Durante el 2014 continúa la tendencia al alza, alcanzando en diciembre de 2014 expectativas de 4,1% de inflación. En Enero del 2015 las expectativas de inflación vuelven a disminuir, ubicándose en 3,7%. En Abril del mismo año las expectativas de inflación vuelven a elevarse hasta 3,9%, manteniéndose alrededor de dicho valor hasta Julio con un valor de 3,9%. En el mes de Agosto del año 2015 las expectativas de inflación vuelven a aumentar hasta 4,2%, alcanzando un nivel de 4,4% entre Septiembre y Octubre para luego comenzar a disminuir. La inflación esperada ha continuado disminuyendo hasta Enero del 2017, donde se ha mantuvo hasta Mayo del mismo año en 3,2%. La inflación esperada continuó disminuyendo hasta Enero del 2018 (2,7%), para posteriormente, comenzar a incrementarse paulatinamente. En Diciembre del año anterior la inflación esperada para los próximos 12 meses fue de 3%.

Las expectativas de inflación promedio para los 12 meses próximos para el sector Comercio e Industria alcanzaron un 3,7%. La mediana se ubica en 3,44% para Comercio e Industria (Figuras 16 y 17 y cuadro 6). Estadísticamente se observan niveles significativos de curtosis (especialmente del sector industrial) y sesgo para ambos sectores.

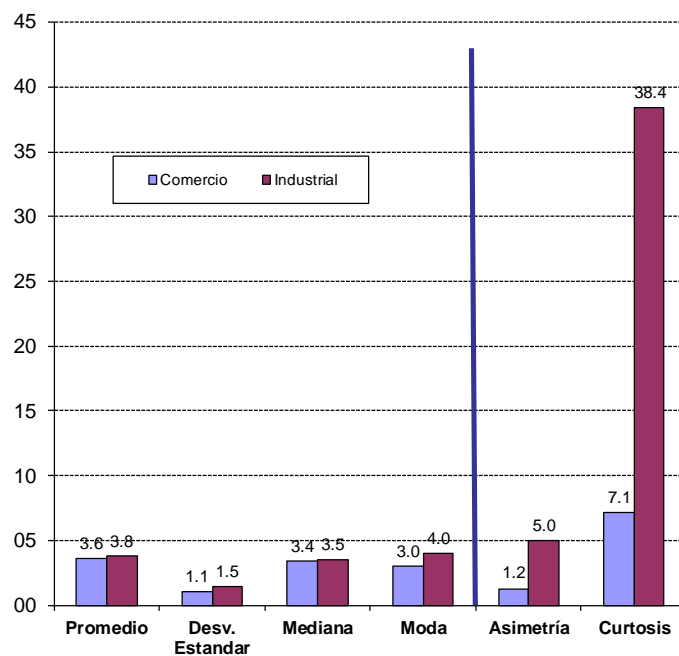
**Figura 16. Inflación Esperada en 12 meses (Comercio e Industria), Generación de Empleo (Excluyendo Minería) e Inventarios**





Si finalmente observamos las Figura 16 (empleo e inventarios y empleo), podemos ver por otra parte que la generación de empleo sectorial disminuyó respecto del mes pasado, alcanzando un indicador promedio de 26,6 puntos (excluyendo Minería).

**Figura 17. Estadísticos de la Inflación Esperada en 12 meses Sectoriales**



**Cuadro N°6. Descripción Estadística de la Inflación Esperada**

Inflación Esperada 12 meses			
Estadístico	Sector		Promedio Ponderado
	Comercio	Industrial	
Promedio	3.62	3.77	3.69
Desv. Estandar	1.08	1.46	1.25
Test Inflacion = 3	6.47	5.37	5.99
P-Value Test $\rho = 3$	0.0000	0.0000	0.0000
Muestra	129	102	117
Mediana	3.40	3.50	3.44
Moda	3.00	4.00	3.44
Asimetría	1.25	4.96	2.89
Test Sesgo	5.78	20.46	12.26
P-Value S=0	0.0000	0.0000	0.0000
Curtosis	7.12	38.39	20.93
Test Curtosis	9.56	72.95	37.55
P-Value C=3	0.0000	0.0000	0.0000

### Muestra

Este mes la muestra alcanzó a 305 encuestados lo que corresponde al 49,9% de la muestra referencial.

**Cuadro N°7 Base Muestral**

Sector	Población		
	BOCh	Encuestadas	%
Comercio	200	129	64.5%
Construcción	100	63	63.0%
Industria	300	102	34.0%
Minería	11	11	100.0%
Totales	611	305	49.9%