

Indicador Mensual de Confianza Empresarial | IMCE

Informe Noviembre 2019



Resumen Ejecutivo ¹

El Indicador Mensual de Confianza Empresarial (IMCE) este mes alcanzó un nivel de 36,58 puntos; 14,94 puntos bajo el mes pasado, posicionando a las expectativas empresariales globales en un nivel fuertemente pesimista. Minería mantienen señales optimistas, pero con una disminución de 13,54 puntos en su nivel respecto al mes pasado. En frecuencia anual, todos los sectores experimentaron descensos en sus niveles.

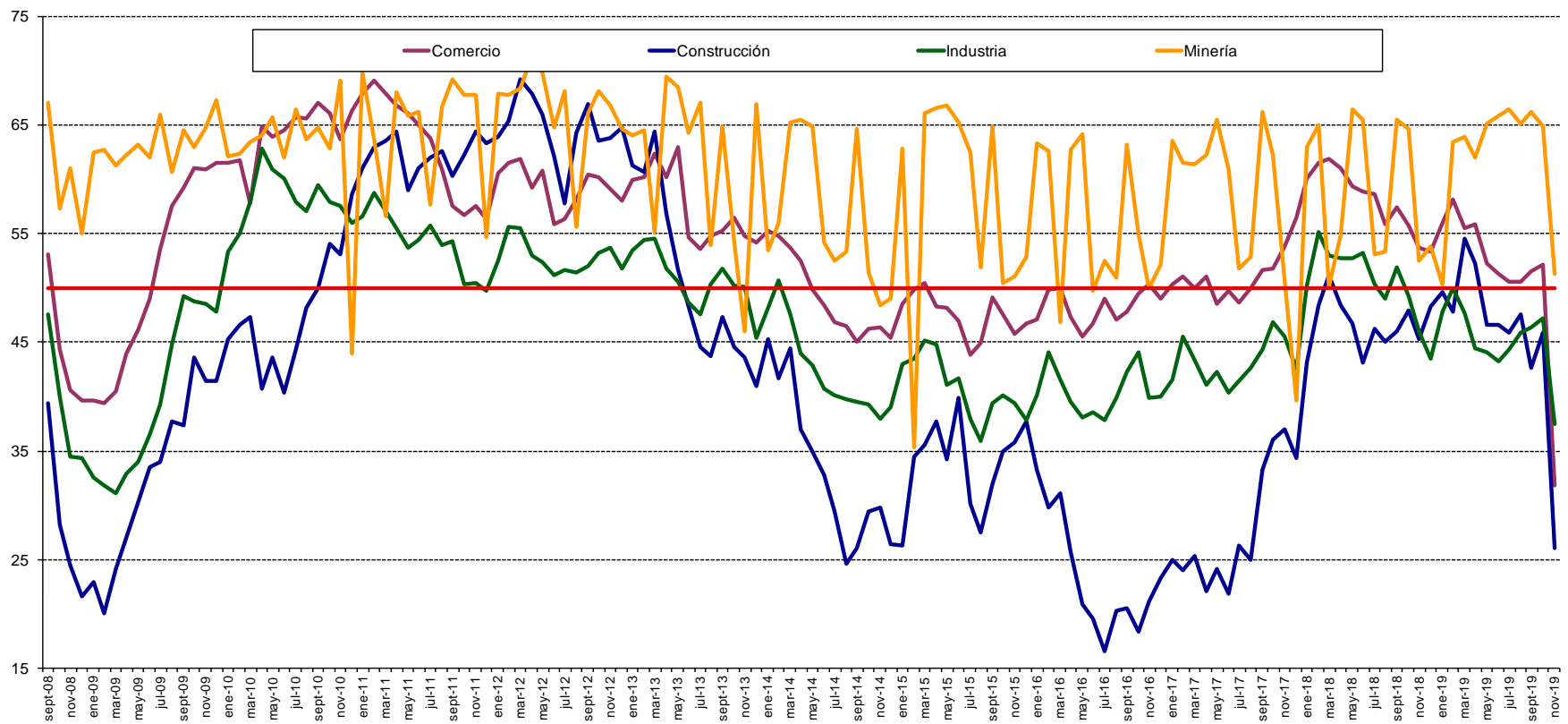
Las presiones de salarios aumentaron respecto al mes anterior (9,7 puntos superior), contrario a las presiones sobre empleo que experimentaron una disminución (14,0 puntos inferior), y la producción esperada se ubicó en 38,8% puntos, por debajo del mes anterior. El uso de la capacidad instalada disminuyó en 2,9 puntos con respecto al mes pasado. La inflación esperada se ubica en 3,2%, sobre al mes anterior.

La demanda actual se ve restrictiva (inferior que el mes anterior en 13,8 puntos), los inventarios sobre el nivel deseado (2,4 puntos superior), las presiones de costos aumentaron ligeramente, la situación general del negocio se movió a niveles pesimistas (41,6), bajo el mes pasado, y la apreciación general sobre la economía chilena se ubica en niveles pesimistas, con 23,5 puntos.

	Comercio	Construcción	Industria	Minería	IMCE
ene-15	48,56	26,33	43,02	62,87	45,08
feb-15	49,86	34,47	43,43	35,33	41,87
mar-15	50,45	35,51	45,12	66,05	48,64
abr-15	48,29	37,66	44,82	66,55	48,48
may-15	48,13	34,29	41,04	66,81	46,45
jun-15	46,93	39,93	41,72	65,21	47,14
jul-15	43,84	30,19	37,95	62,40	42,62
ago-15	44,92	27,46	35,97	51,85	39,66
sept-15	49,07	31,99	39,38	64,90	45,28
oct-15	47,58	35,00	40,07	50,46	42,99
nov-15	45,73	35,81	39,37	51,01	42,51
dic-15	46,70	37,69	37,79	52,86	42,86
ene-16	47,12	33,33	40,07	63,28	44,99
feb-16	49,82	29,85	44,11	62,61	46,41
mar-16	50,00	31,16	41,55	46,84	42,76
abr-16	47,38	25,70	39,50	62,68	43,32
may-16	45,49	20,95	38,10	64,16	41,72
jun-16	46,72	19,59	38,62	49,67	39,24
jul-16	48,99	16,57	37,86	52,47	39,50
ago-16	47,07	20,25	39,93	50,95	40,18
sept-16	47,80	20,57	42,34	63,15	43,63
oct-16	49,53	18,35	44,04	54,87	42,73
nov-16	50,35	21,15	39,90	49,94	40,97
dic-16	48,99	23,26	40,05	52,15	41,49
ene-17	50,34	25,00	41,61	63,51	44,88
feb-17	51,05	23,99	45,56	61,55	45,98
mar-17	50,00	25,32	43,41	61,36	45,12
abr-17	51,09	22,14	41,09	62,24	44,11
may-17	48,57	24,21	42,32	65,49	44,93
jun-17	49,74	21,88	40,40	60,86	43,20
jul-17	48,63	26,37	41,40	51,79	42,41
ago-17	50,00	25,00	42,65	52,82	43,17
sept-17	51,63	33,33	44,29	66,23	48,26
oct-17	51,76	35,98	46,79	62,21	48,96
nov-17	53,86	36,97	45,51	50,66	47,01
dic-17	56,42	34,38	42,56	39,66	44,00
ene-18	60,08	43,18	50,15	62,96	53,79
feb-18	61,52	48,46	55,17	64,95	57,38
mar-18	61,86	51,15	52,97	50,13	54,34
abr-18	61,06	48,39	52,67	54,88	54,41
may-18	59,29	46,77	52,70	66,47	55,87
jun-18	58,87	43,08	53,16	65,40	55,05
jul-18	58,55	46,19	50,31	53,14	52,16
ago-18	55,84	45,09	48,99	53,35	50,82
sept-18	57,39	46,05	51,89	65,40	54,75
oct-18	55,68	47,98	49,28	64,60	53,55
nov-18	53,64	45,34	45,95	52,46	49,01
dic-18	53,39	48,33	43,48	53,76	48,81
ene-19	56,02	49,58	47,79	50,33	50,67
feb-19	58,09	47,86	50,00	63,39	54,17
mar-19	55,47	54,58	47,74	63,93	54,01
abr-19	55,85	52,24	44,44	62,02	52,08
may-19	52,22	46,58	44,09	65,05	50,56
jun-19	51,25	46,62	43,25	65,85	50,16
jul-19	50,62	45,83	44,31	66,47	50,36
ago-19	50,62	47,60	45,87	65,13	51,02
sept-19	51,59	42,65	46,40	66,12	50,74
oct-19	52,16	45,90	47,15	64,84	51,52
nov-19	31,83	26,09	37,54	51,30	36,58

¹ La composición específica de todos los indicadores de confianza que aquí se comentan se encuentra en el Anexo Técnico disponible en www.icare.cl y www.ua.cl.

Figura 0.
Evolución del IMCE por sector económico



1 Evolución del IMCE

El Indicador Mensual de Confianza Empresarial presentó un nivel de 36,58 puntos, disminuyendo en 14,94 puntos respecto al mes anterior (figuras 1a-1d) y disminuyendo en 12,42 puntos respecto de igual mes del año pasado. Este indicador agregado se ubica actualmente bajo el umbral neutral de 50 puntos para los siguientes tres a seis meses.

Revisando la dinámica del IMCE y el IMCE que excluye al sector Minería (Figura 1b, “IMCE sin Minería”) podemos apreciar que ambos presentan una alta correlación. El IMCE que excluye al sector minero se posiciona en un nivel pesimista, inferior al IMCE Global.

Figura 1a.
Evolución del IMCE

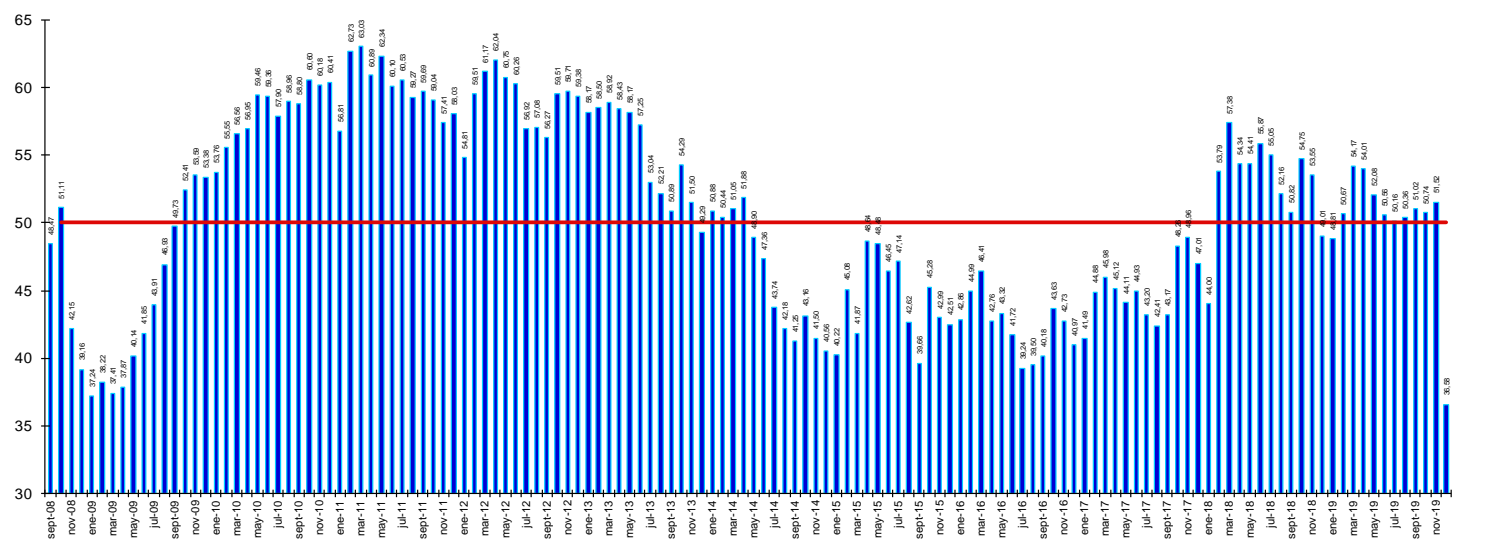


Figura 1b.
Evolución del IMCE Global versus IMCE sin Minería

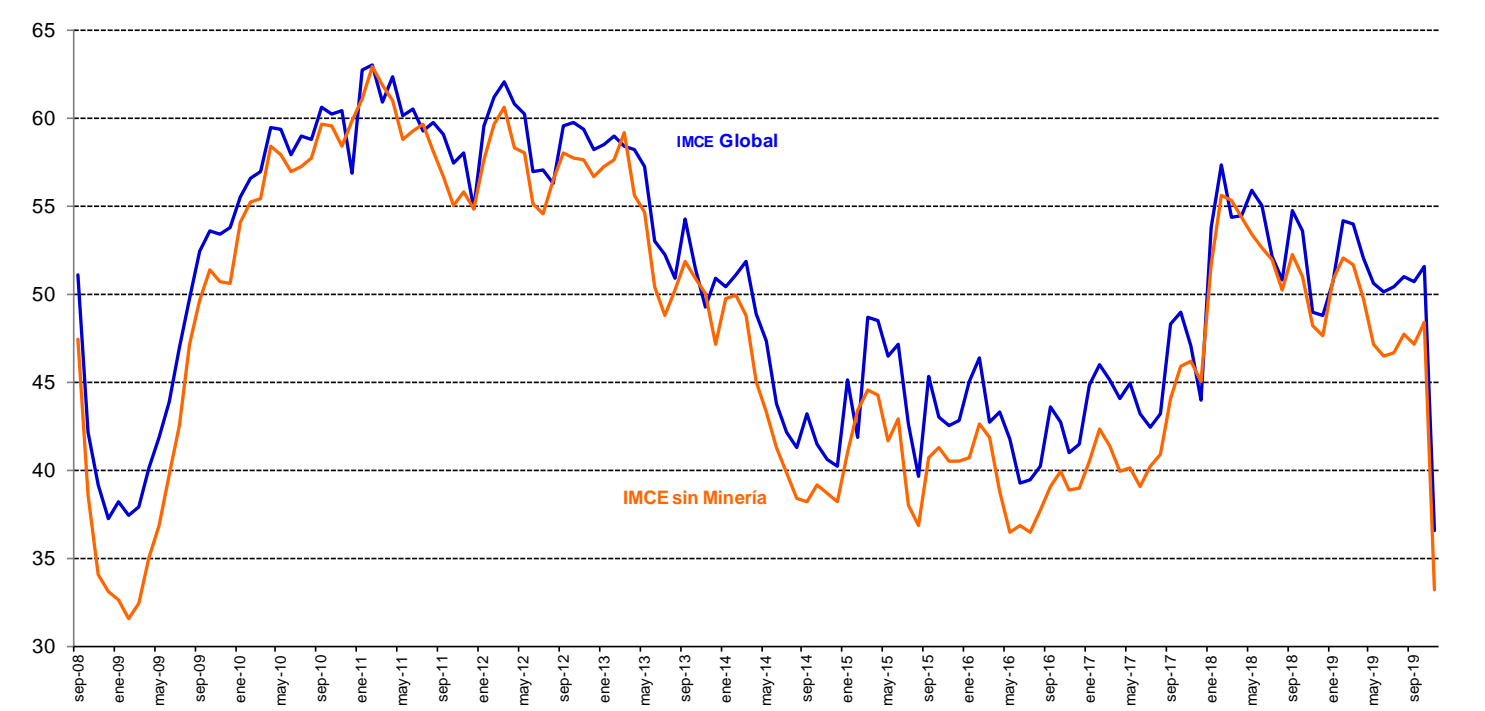


Figura 1c.
Variación del IMCE en 12 Meses y Velocidad medida por su Media Móvil de tres Meses

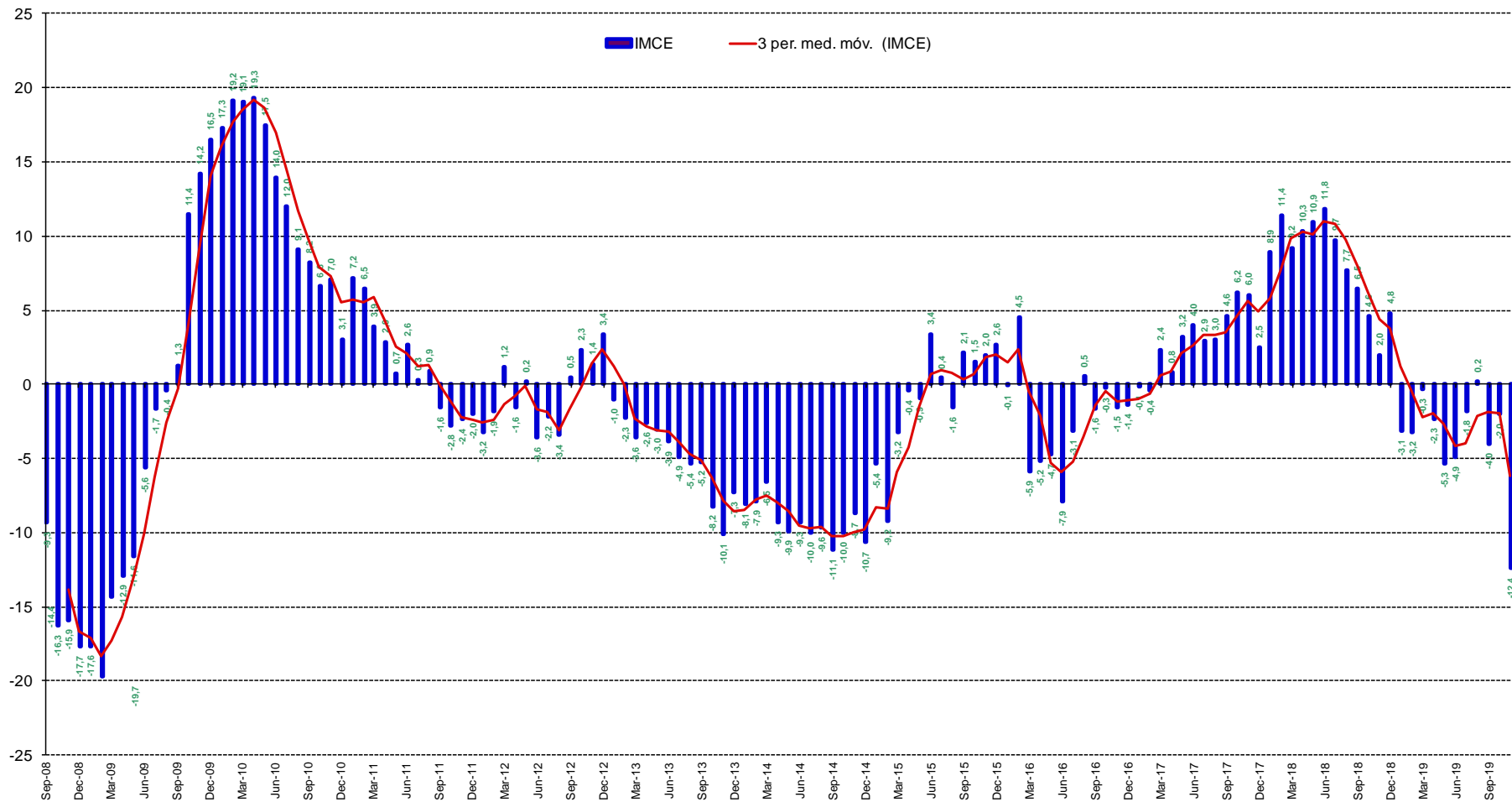
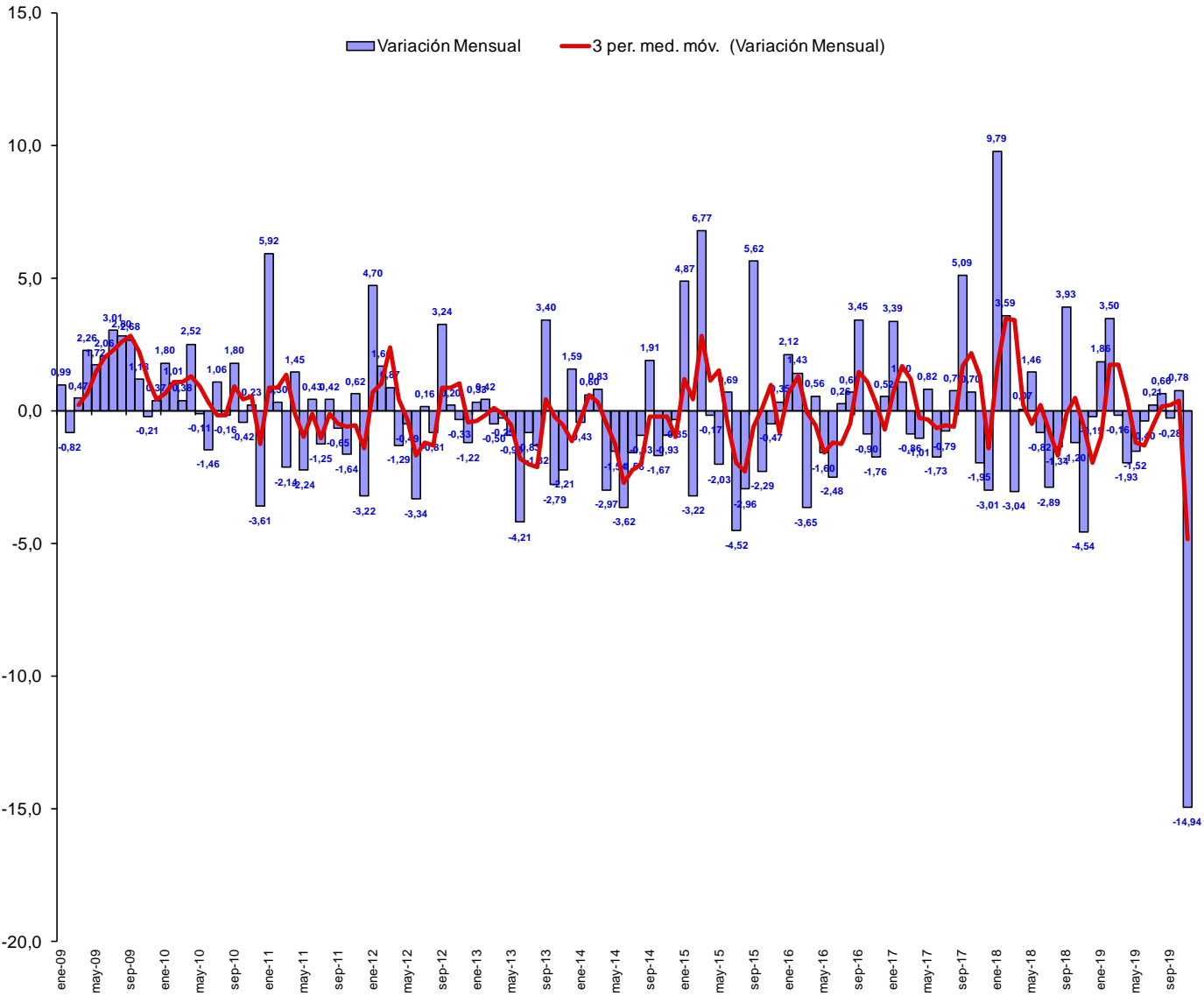


Figura 1d.
Variación del IMCE en 1 Mes y Velocidad medida por su Media Móvil de tres Meses



2 Evolución por Sectores de Actividad

Los indicadores sectoriales se presentan en las figuras 2a y 2b (resultados de las variables individuales en los cuadros 1 al 4). En materia de expectativas sectoriales únicamente Minería presenta niveles optimistas. Los sectores Comercio, Industria y Minería son los que presentan una menor volatilidad (7,5 puntos o menos), mientras que, Construcción presenta una desviación estándar histórica de 13,9 puntos, y junto al sector manufacturero poseen un promedio histórico del índice sectorial menor al de los otros sectores.

Figura 2a.
Evolución de los Indicadores Sectoriales (ordenados por sector y por mes)

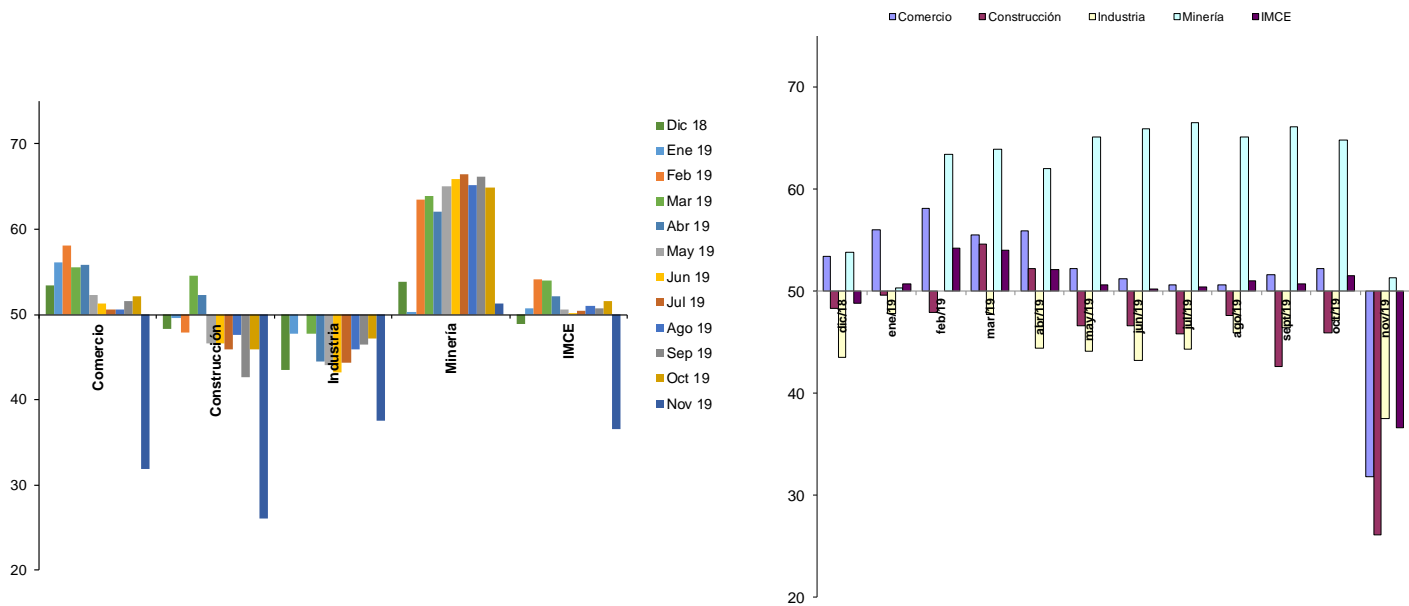
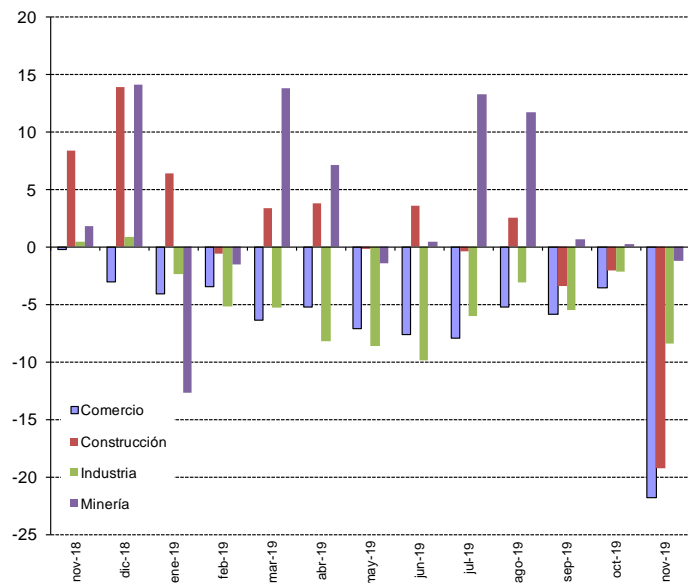


Figura 2b.
Evolución de los Indicadores Sectoriales en 12 Meses



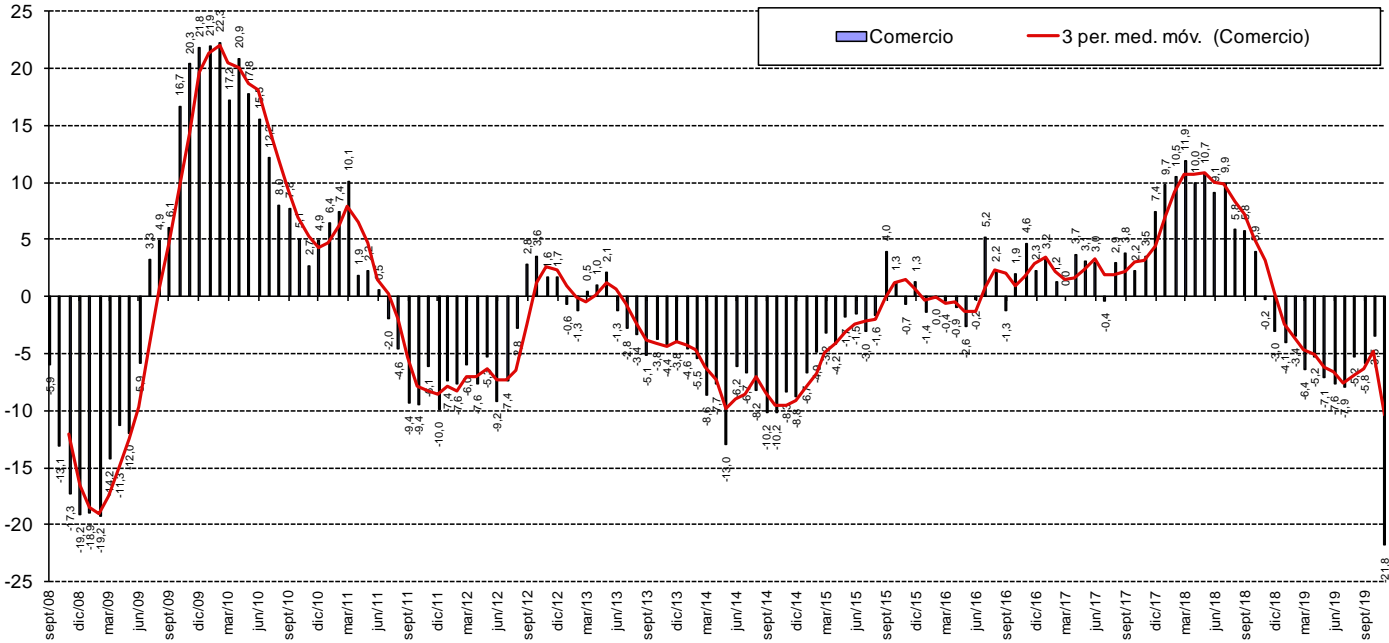
2.1 Comercio

El sector comercio se ubica en un nivel superior al neutral con 31,8 puntos, inferior al mes pasado en 20,3 punto y 21,8 puntos inferior respecto del mismo nivel del año pasado. La demanda actual fue de 23,4 puntos (36,6 puntos bajo al mes anterior). La situación actual de la empresa disminuyó en 13,6 puntos (34,8). Los precios esperados de los productos vendidos se espera que disminuyan respecto del mes anterior en 8,2 puntos y disminuyan respecto al mismo mes del año anterior en 10,4 puntos. Los costos esperados sectoriales se presentan superiores a los del mes pasado (72,5 puntos). La generación de empleo se presenta bajo el nivel neutral con 25,0 puntos, inferior al mes pasado en 25,0 puntos. Las inversiones planeadas se ubicaron en un nivel pesimista con 24,6 puntos (inferior al mes pasado) y las perspectivas de la situación económica del país alcanzaron un nivel de 4,1 puntos, disminuyendo en 57,4 puntos con respecto al mes pasado. La situación general esperada del negocio aumentó en 42,7 puntos respecto al mes anterior (23,4 puntos). Finalmente, las ventas esperadas disminuyeron en 40,6 puntos respecto al mes anterior (27,0).

Cuadro N°1 Indicador de Difusión Sectorial: Comercio

Pregunta	Comercio												Variación		Promedio Histórico	Est. Histórica
	dic-18	ene-19	feb-19	mar-19	abr-19	may-19	jun-19	jul-19	ago-19	sept-19	oct-19	nov-19	Mes	12 Meses		
Situación Actual																
Inventarios	61,0	60,5	58,1	58,0	56,5	60,0	59,5	61,2	57,8	57,1	58,0	62,7	4,7	2,6	56,0	3,8
Demanda	60,6	46,6	52,9	70,1	65,3	55,2	51,7	57,5	58,2	43,7	59,9	23,4	-36,6	-36,7	54,9	9,7
Situación General del Negocio	53,7	59,2	58,5	53,6	53,8	54,4	50,3	48,9	47,8	47,6	48,5	34,8	-13,6	-17,7	60,9	9,5
Expectativas																
Precios	56,5	55,5	55,1	52,6	52,3	50,7	54,1	51,1	55,2	56,3	55,0	46,7	-8,2	-10,4	56,3	5,6
Costos	65,0	63,9	59,9	62,0	60,7	60,0	70,4	58,2	67,9	69,8	69,8	72,5	2,7	3,2	65,6	6,8
Empleo	51,2	50,8	51,5	48,2	49,6	48,1	47,3	45,5	45,5	47,2	50,0	25,0	-25,0	-30,0	51,3	9,0
Inversiones	59,3	58,4	59,2	54,4	59,2	52,6	51,4	48,9	50,4	49,2	50,8	24,6	-26,2	-33,8	57,4	10,8
Situación Económica Global del País	70,3	68,5	70,6	63,5	57,6	54,8	51,4	55,2	49,6	52,4	61,5	4,1	-57,4	-66,1	52,0	21,7
Situación General del Negocio	67,5	69,3	73,9	70,8	70,2	62,2	62,9	64,2	61,9	64,3	66,0	23,4	-42,7	-45,1	64,3	11,2
Ventas	58,9	61,3	71,0	71,9	62,6	59,3	57,1	61,6	59,0	61,9	67,6	27,0	-40,5	-38,9	61,4	10,8
Situación Financiera de la Empresa	61,0	61,8	68,4	63,5	62,6	59,6	57,8	62,7	54,9	57,9	59,5	22,1	-37,4	-39,6	59,2	9,0
Inflación Esperada en 12 meses	3,1	3,1	3,0	2,9	2,9	2,9	3,0	2,9	2,9	2,8	2,8	3,2	0,4	0,0	3,6	1,0
Índice de Difusión Sectorial	53,4	56,0	58,1	55,5	55,9	52,2	51,2	50,6	50,6	51,6	52,2	31,8	-20,3	-21,8	56,4	7,1

Figura 3. Variación % respecto igual mes del año anterior: Sector Comercio



2.2 Construcción

Construcción tiene expectativas pesimistas, inferiores al mes pasado (menor en 19,8 puntos). El indicador sectorial se ubicó en 26,1 puntos, bajo su nivel promedio histórico. Tal como se mencionó, este sector es el que presenta un menor IMCE sectorial promedio histórico (junto con Industria Manufacturera) así como un rango de variación medido por la desviación estándar mayor a todos los demás sectores (13,9).

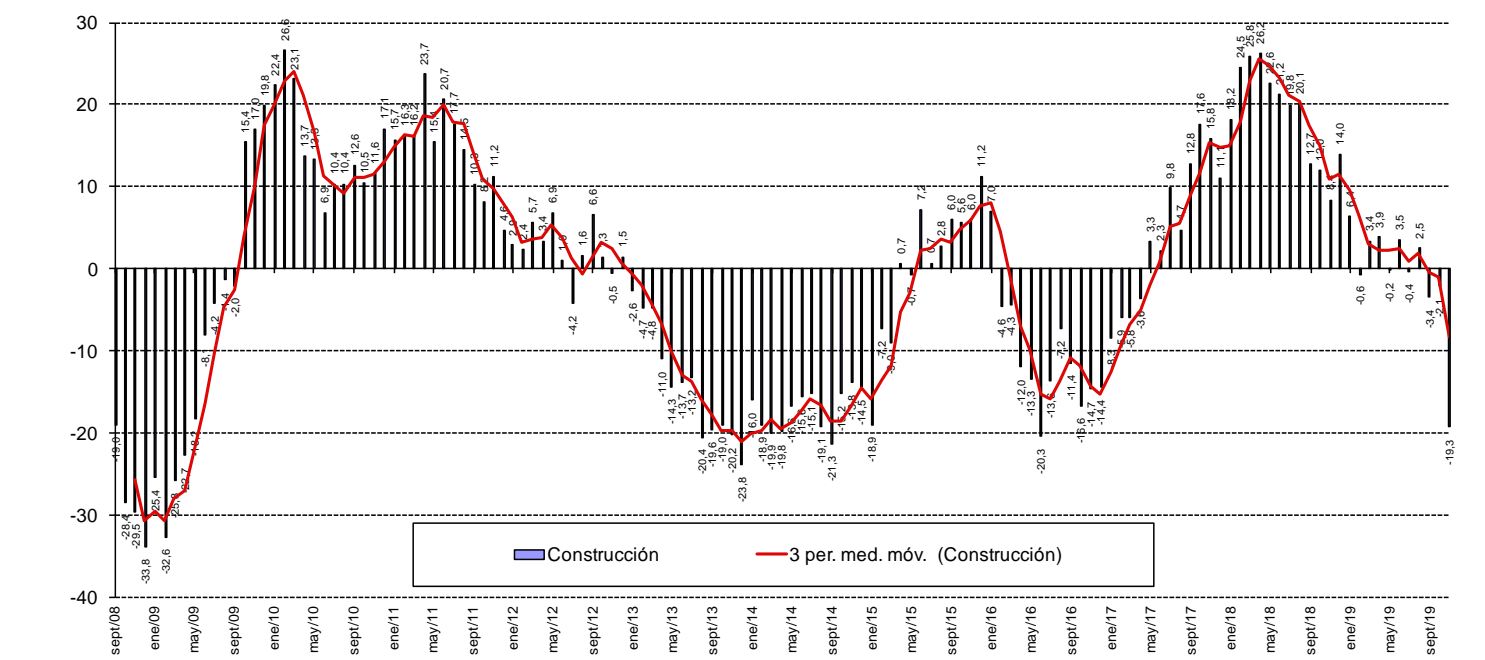
La demanda actual aparece pesimista con 21,0 puntos (menor al mes anterior y bajo el promedio histórico). El nivel de actividad se presenta se movió a un nivel pesimista (19,6 puntos bajo el mes anterior), mientras que, la situación actual del negocio de la construcción es pesimista con 42,8 puntos (inferior al mes anterior).

En términos de expectativas, el indicador de costos de producción es inferior al neutral, y superior al mes anterior (70,3). Las presiones salariales aumentaron respecto del mes anterior ubicándose a 51,4 y el empleo sectorial a futuro es restrictivo (31,2), inferior al mes anterior. La situación financiera esperada de la empresa es pesimista (28,4 puntos bajo el mes anterior) y las expectativas que el sector tiene sobre la economía chilena se ubican en un nivel pesimista con 5,8 puntos, presentando una importante disminución respecto del mes pasado de 53,2 puntos y una disminución respecto al mismo mes del año pasado de 56,1 puntos.

Cuadro N°2 Indicador de Difusión Sectorial: Construcción

Pregunta	Construcción												Variación		Promedio Histórico	Desv. Est. Histórica
	dic-18	ene-19	feb-19	mar-19	abr-19	may-19	jun-19	jul-19	ago-19	sept-19	oct-19	nov-19	Mes	12 Meses		
Situación Actual																
Demanda	39,2	38,1	39,3	49,3	46,3	38,4	41,2	36,5	41,1	36,8	38,8	21,0	-17,8	-18,0	41,6	14,3
Nivel de Actividad (3 meses)	45,8	51,7	56,4	59,9	55,2	54,8	52,7	50,0	52,7	44,9	52,2	32,6	-19,6	-13,2	46,7	14,1
Situación General del Negocio Empresa	55,0	56,8	55,7	57,0	55,2	54,8	56,8	55,1	57,5	55,1	52,2	42,8	-9,5	-9,8	54,9	9,8
Expectativas																
Precios	60,0	58,5	57,1	59,9	56,7	57,5	55,4	53,8	54,1	54,4	56,7	42,8	-14,0	-14,9	54,8	10,0
Costos	65,0	66,1	63,6	62,7	61,2	63,0	65,5	60,9	60,3	62,5	63,4	70,3	6,9	5,0	67,9	12,5
Salarios	62,5	60,2	57,9	60,6	59,0	53,4	53,4	53,2	55,5	54,4	59,0	51,4	-7,5	-7,9	59,0	10,3
Empleo	57,5	61,0	56,4	59,9	58,2	54,8	52,0	55,1	54,1	48,5	53,0	31,2	-21,8	-20,5	51,1	14,4
Situación Económica Global del País	66,7	64,4	64,3	65,5	56,7	54,1	44,6	58,3	51,4	48,5	59,0	5,8	-53,2	-56,1	46,0	21,8
Situación Financiera Empresa	55,0	54,2	60,0	61,3	56,7	58,9	52,0	51,9	56,8	47,8	53,7	25,4	-28,4	-34,0	53,0	10,2
Índice de Difusión Sectorial	48,3	49,6	47,9	54,6	52,2	46,6	46,6	45,8	47,6	42,6	45,9	26,1	-19,8	-19,3	46,3	13,9

Figura 4. Variación % respecto igual mes del año anterior: Sector Construcción



2.3 Industria Manufacturera

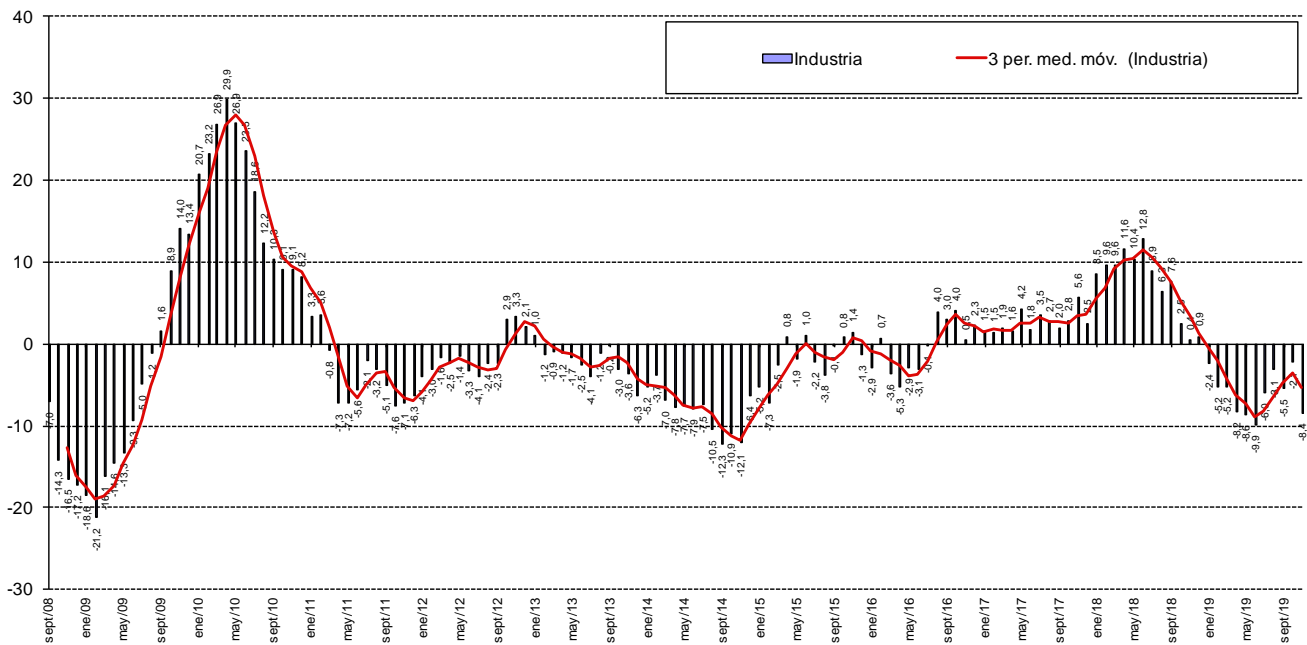
El sector manufacturero presenta una disminución respecto del mes anterior (9,6 puntos inferior), ubicándose en un nivel pesimista (37,5), mientras que el nivel del subíndice de inventarios está sobre el nivel adecuado (56,5). La demanda actual se presenta por debajo del nivel neutral (30,0), inferior al mes anterior.

En el rango de expectativas, la producción esperada se posiciona bajo el nivel neutral (39,1), menor al mes anterior en 23,7 puntos. Las expectativas de precios aumentaron respecto al mes anterior en 3,6 puntos (58,3). Las presiones salariales aumentaron con respecto al valor del mes anterior en 4,1 puntos (63,5). Los costos de producción aumentaron respecto del mes anterior (72,2). La generación esperada de empleo sectorial se presenta en un nivel inferior al neutral e inferior al mes anterior (35,2). La situación económica del país se ve pesimista presentando un nivel bajo el promedio histórico (13,5) con una disminución de 50,2 puntos respecto del mes pasado y una disminución de 51,5 puntos respecto del mismo mes del año pasado. Los encuestados se posicionan en un nivel de inflación esperada de 3,1%, superior al mes anterior.

Cuadro N°3 Indicador de Difusión Sectorial: Industria Manufacturera

Pregunta	Industria Manufacturera												Variación		Promedio Histórico	Est. Histórica
	dic-18	ene-19	feb-19	mar-19	abr-19	may-19	jun-19	jul-19	ago-19	sept-19	oct-19	nov-19	Mes	12 Meses		
Situación Actual																
Producción	53,9	46,0	43,8	68,2	55,4	52,8	50,8	52,8	54,0	40,1	63,2	35,7	-27,6	-24,6	53,2	8,4
Inventarios	55,2	53,5	55,8	53,8	56,3	55,1	57,1	55,7	56,8	58,1	56,8	56,5	-0,3	-1,9	53,8	4,1
Demanda	38,7	36,3	35,5	35,2	34,6	36,6	34,1	31,7	34,8	32,4	35,5	30,0	-5,5	-8,8	41,2	9,8
Uso de Capacidad	71,5	69,9	67,2	71,1	69,0	69,3	68,1	69,0	68,1	67,8	68,6	63,7	-4,9	-6,3	71,4	3,0
Situación General de la Empresa	52,2	50,9	47,9	48,7	43,8	47,2	43,7	43,1	44,8	42,8	47,0	32,6	-14,4	-17,9	50,3	8,1
Expectativas																
Producción	47,0	60,6	70,2	61,9	55,0	50,8	52,8	56,9	59,6	64,9	62,8	39,1	-23,7	-18,3	58,5	8,8
Precios	49,6	56,6	54,1	55,1	53,3	52,8	56,7	54,5	54,0	50,5	54,7	58,3	3,6	3,1	55,4	6,4
Salarios	63,9	65,9	63,2	61,9	58,3	57,1	57,5	62,6	60,0	59,5	59,4	63,5	4,1	-0,5	61,3	4,3
Costos	61,3	61,5	53,3	59,7	58,3	61,4	71,0	58,9	66,4	63,5	63,7	72,2	8,5	4,9	67,2	8,6
Empleo	45,2	45,1	47,1	39,8	40,8	39,8	40,9	45,1	43,2	39,6	42,3	35,2	-7,1	-12,9	46,7	7,9
Inversiones	54,8	52,2	58,7	52,1	52,1	52,4	52,4	54,9	53,2	53,2	54,3	40,9	-13,4	-17,1	56,6	9,8
Situación Económica Global del País	68,3	65,9	65,3	61,4	53,8	54,3	52,4	61,8	54,0	54,5	63,7	13,5	-50,2	-51,5	52,3	22,3
Situación General del Negocio	61,7	65,9	63,6	63,6	60,0	59,4	56,7	61,0	57,2	55,9	61,5	33,0	-28,5	-30,5	59,8	11,1
Inflación Esperada 12 Meses	3,0	3,0	2,9	2,8	2,8	2,8	2,9	2,8	2,8	2,8	2,8	3,1	0,3	0,1	3,6	1,0
Índice de Difusión Sectorial	43,5	47,8	50,0	47,7	44,4	44,1	43,3	44,3	45,9	46,4	47,2	37,5	-9,6	-8,4	48,6	6,7

Figura 5. Variación % respecto igual mes del año anterior: Sector Industrial

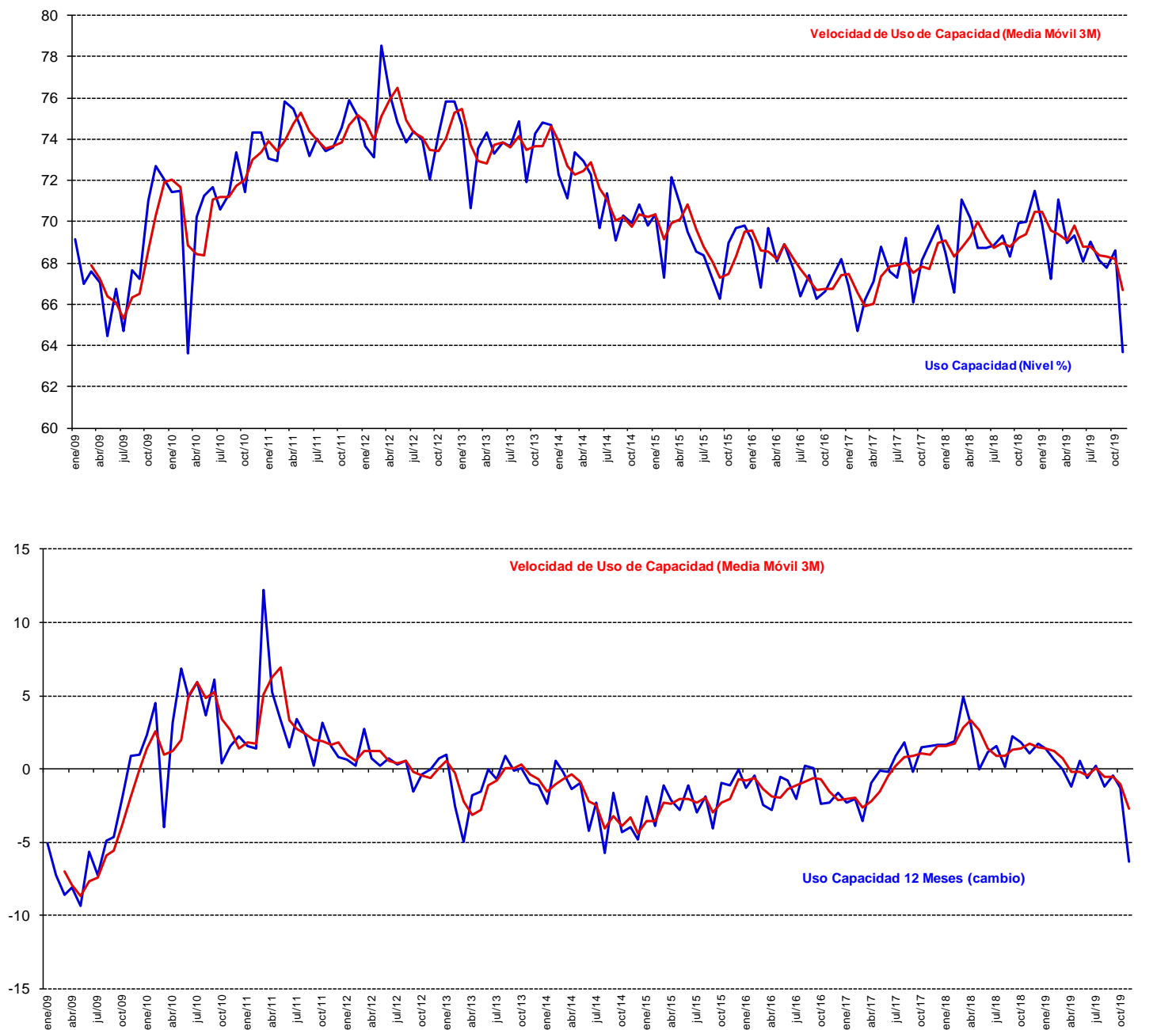


2.3.1 Análisis Uso de Capacidad Instalada de la Industria Manufacturera

El uso de capacidad instalada es un indicador importante al momento de evaluar la capacidad de respuesta del sector frente a shocks de demanda y oferta, de manera que se puede determinar la capacidad ociosa existente y, por ende, las posibilidades de alzas de precios y variación de empleo y producción que las empresas puedan implementar como manera de manejar eficientemente su stock de inventarios.

El uso de la capacidad instalada del sector disminuyó respecto del mes pasado alcanzando un nivel de 63,7% de uso. El sector está bajo su capacidad promedio histórica de 71,4%, pero sobre los márgenes de variabilidad (al presentar una desviación estándar histórica de 3,0 puntos en el uso de capacidad).

Figura 6. Uso de Capacidad Instalada 3 y 12 Meses y Promedios Móviles (figura inferior)



2.4 Minería

El indicador sectorial alcanzó los 51,3 puntos, disminuyendo respecto del mes pasado (13,5 puntos), ubicándose bajo su promedio histórico, y presentando un nivel de variabilidad de 7,5 puntos.

El subíndice de producción actual alcanzó un nivel superior al neutral de 80,7 puntos, inferior al mes anterior en 8,0 puntos, y 10,3 puntos bajo su nivel del mismo mes del año pasado. Dentro de los indicadores de minería, producción actual es un subíndice que presenta un alto nivel de volatilidad alcanzando una desviación histórica de 25,4 puntos. Por su parte el subíndice de inventarios presentó un nivel de 53,0 puntos, 3,0 puntos sobre el mes pasado. El índice de demanda que enfrentó el sector señala un nivel superior al neutral con 56,7 puntos. La situación general actual de la empresa está sobre el nivel neutral (84,4), superior el mes anterior.

En la subsección de expectativas, la producción esperada para los próximos meses presenta un indicador levemente superior al neutral con 50,2 puntos (42,1 puntos inferior al mes anterior), menor que su promedio histórico de 73,0 puntos y manteniendo una fuerte variabilidad de 19,5 puntos de desviación estándar. Las expectativas de costos de insumos aumentaron, con un índice ligeramente superior al neutral, ubicándose en 53,0 puntos. El sector se encuentra por sobre el nivel neutral respecto de la economía chilena con un nivel de expectativas de 70,8 puntos.

Cuadro N°4 Indicador de Difusión Sectorial: Minería

Pregunta	Minería												Variación		Promedio	Est.
	dic-18	ene-19	feb-19	mar-19	abr-19	may-19	jun-19	jul-19	ago-19	sept-19	oct-19	nov-19	Mes	12 Meses		
Situación Actual																
Producción	93,7	8,3	82,0	94,3	46,7	91,9	87,7	94,8	94,4	83,5	88,7	80,7	-8,0	-10,3	63,1	25,4
Inventarios	48,4	47,6	47,5	50,8	49,2	50,8	50,0	49,0	48,4	50,8	50,0	53,0	3,0	3,8	49,5	5,2
Demanda	54,0	54,7	53,3	52,5	52,5	52,4	53,3	53,2	53,4	53,3	52,3	56,7	4,4	3,4	62,2	13,3
Uso de Capacidad	94,9	94,6	91,6	91,8	92,8	90,9	91,6	95,6	94,9	94,9	94,7	93,8	-0,9	-1,1	94,3	2,3
Situación General de la Empresa	85,6	83,8	86,9	86,9	86,9	87,1	86,9	87,2	88,0	85,9	84,9	84,4	-0,5	-2,5	85,7	10,1
Expectativas																
Producción	55,7	43,9	84,4	90,2	82,8	93,5	94,3	95,2	90,4	95,9	92,3	50,2	-42,1	-3,1	73,0	19,5
Precios	54,2	50,0	50,8	54,9	45,9	88,7	84,4	52,6	52,6	50,0	50,8	54,7	3,9	5,5	48,5	9,9
Costos	53,4	51,6	51,6	49,2	51,6	52,4	46,7	50,8	53,4	49,8	50,8	53,0	2,2	2,2	57,7	15,5
Salarios	92,1	88,1	91,0	90,2	87,7	90,3	90,2	89,6	52,6	89,2	53,2	85,9	32,7	-3,5	80,8	11,9
Empleo	50,8	47,4	49,2	49,2	48,4	50,0	50,0	51,8	50,8	49,4	50,8	48,7	-2,0	1,2	51,9	11,3
Inversiones	93,7	83,4	95,9	93,4	95,1	96,8	95,1	96,0	96,0	92,4	54,5	86,6	32,1	-8,5	87,8	10,9
Situación General de la Empresa	90,5	51,0	90,2	95,9	52,5	90,3	91,0	55,0	90,4	91,8	54,7	85,1	30,4	32,7	59,5	13,3
Situación Económica Global del País	90,5	87,4	89,3	92,6	89,3	89,5	88,5	90,4	90,4	87,5	85,5	70,8	-14,7	-17,7	66,4	21,4
Índice de Difusión Sectorial	53,8	50,3	63,4	63,9	62,0	65,1	65,8	66,5	65,1	66,1	64,8	51,3	-13,5	-1,2	62,0	7,5

Figura 7. Variación % respecto igual mes del año anterior: Sector Minería

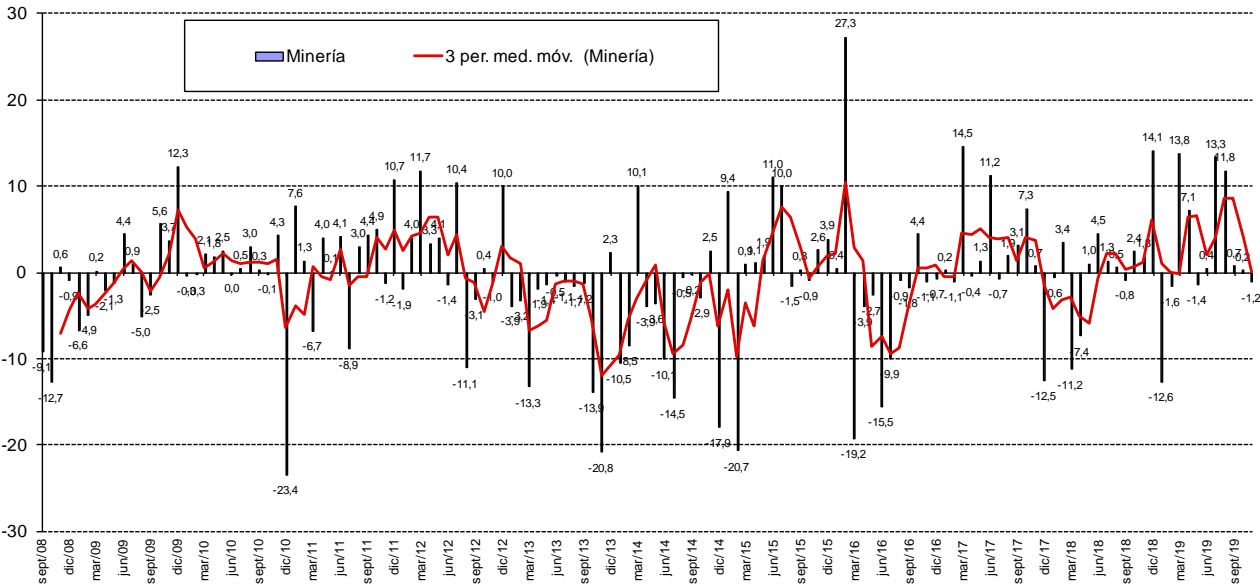
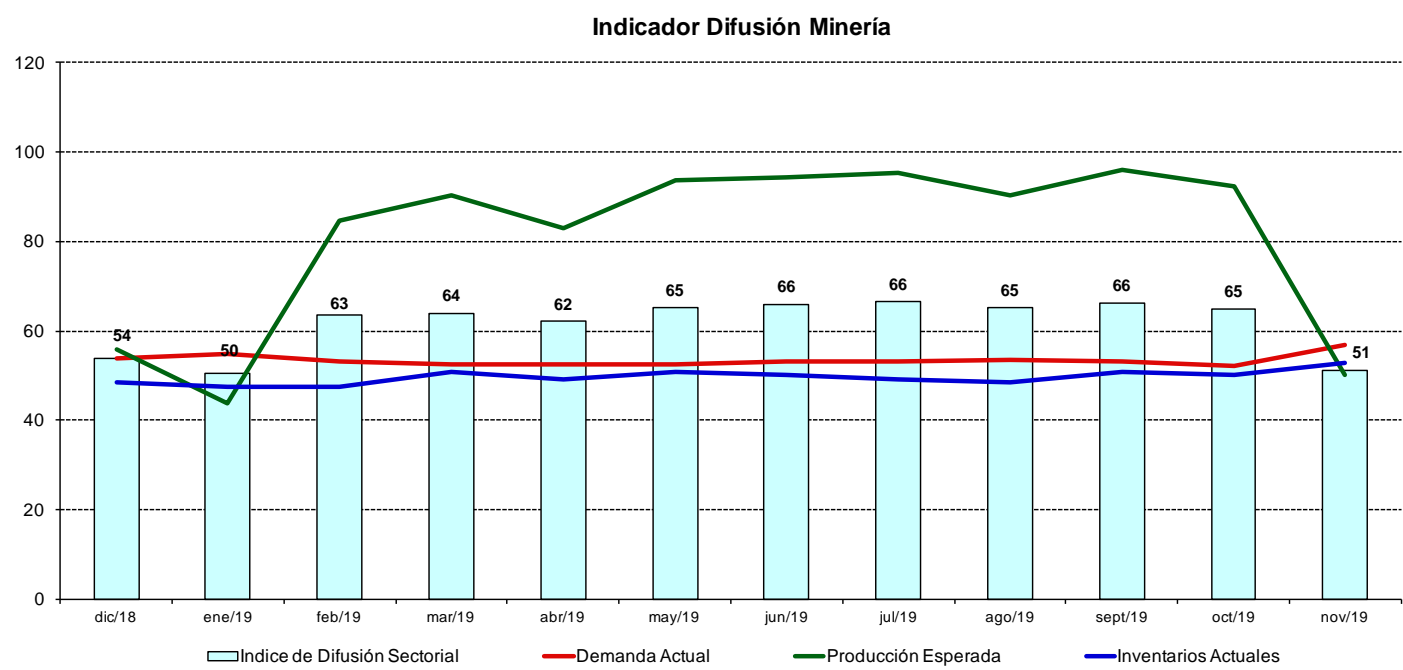


Figura 8. Indicador Difusión del Sector Minería



3 Análisis por Variables Individuales

Los índices que presentan las mayores variaciones respecto al mes pasado fueron: La Situación Económica Global del País (-43,8), Producción (-35,4), y Producción Actual (-17,8); en frecuencia anual los mayores cambios se produjeron en La Situación Económica Global del País (-47,8), Producción Esperada (-20,1) e Inversiones (-19,8).

Cuadro N°5. Indicadores de Confianza Sectorial: Variables Individuales

Indicador		Nov 2019	Oct 2019	Nov 2018	Cambio Mes Anterior	Cambio en 12 Meses
Actual	Producción Actual	58,2	76,0	75,6	-17,8	-17,5
	Demanda	32,8	46,6	47,8	-13,8	-15,0
	Inventarios	57,4	55,0	55,9	2,4	1,5
	Uso de Capacidad	78,8	81,7	82,5	-2,9	-3,7
	Situación Actual Empresa	48,6	58,2	60,6	-9,5	-12,0
Expectativas	Producción y Ventas Esperada	38,8	74,2	58,9	-35,4	-20,1
	Precios Venta	54,3	54,3	54,8	0,0	-0,5
	Salarios	66,9	57,2	70,9	9,7	-4,0
	Empleo	35,0	49,0	50,6	-14,0	-15,6
	Costos Insumos	67,0	61,9	63,2	5,1	3,8
	Inversiones	50,7	53,2	70,5	-2,5	-19,8
	Situación General del Negocio	41,6	58,2	60,1	-16,6	-18,5
	Situación Económica Global del País	23,5	67,4	71,4	-43,8	-47,8
	Inflación Esperada 12 meses	3,2	2,8	3,1	0,3	0,1

Figura 9. Indicadores Sectoriales por Concepto: Nivel Actual

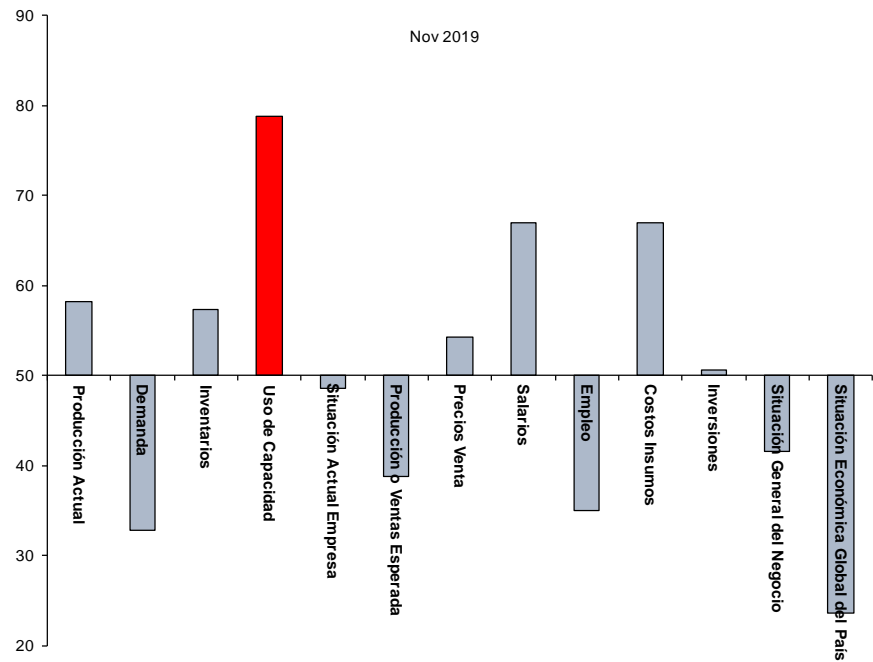


Figura 10. Indicadores Sectoriales por Concepto: Comparación Mes Anterior

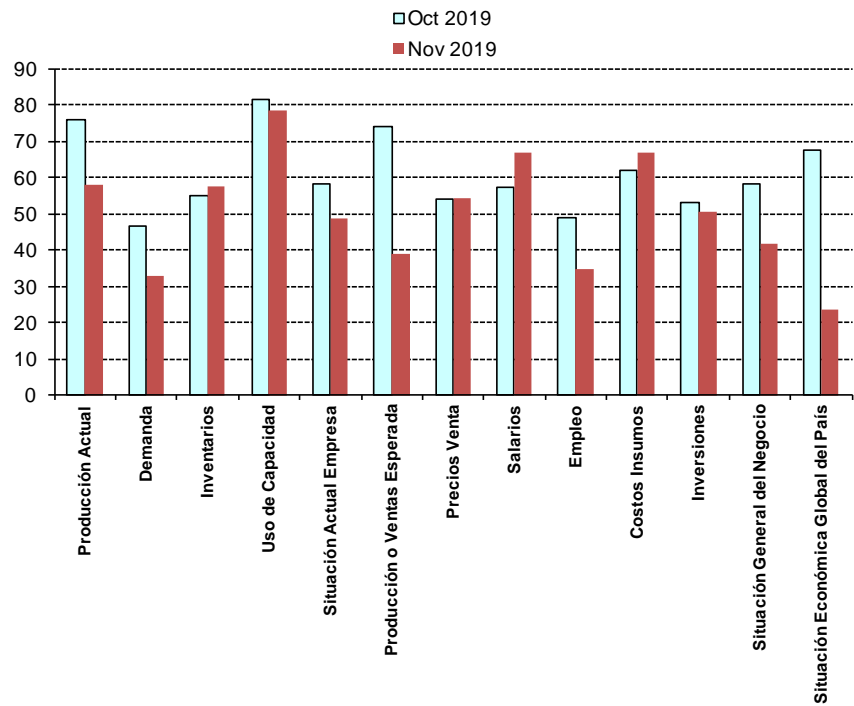
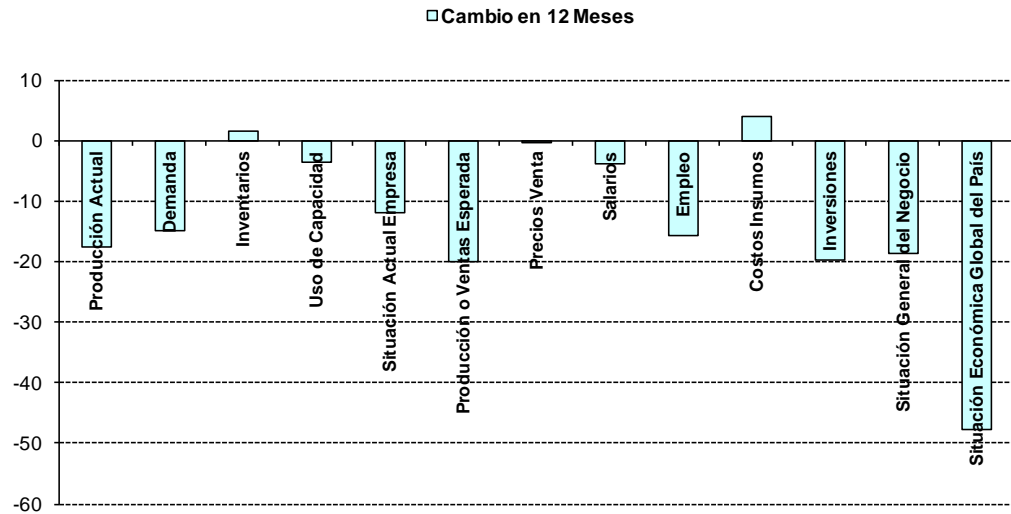


Figura 11. Indicadores Sectoriales por Concepto: Cambio en 12 Meses



3.1 Expectativas de Situación Económica Chilena y Empresarial

Analizando la dinámica de los sub-índices agregados para la situación esperada de la economía versus la situación esperada para las empresas, podemos ver una alta correlación, visualizándose una dinámica muy similar entre ambos índices (ver Figura 12a y 12b).

Las expectativas de la situación esperada de la empresa se presentan pesimistas con 41,6 puntos. La situación económica del país esperada presenta un nivel pesimista de 23,5 puntos.

Si excluimos al sector Minería las expectativas de la economía chilena aún presentan una alta correlación: las perspectivas económicas son optimistas (ver 12.b) alcanzando un nivel de 67,4 puntos versus los 61,4 puntos que alcanza el indicador a nivel agregado (incluyendo Minería).

Figura 12a. Índice Expectativas de Economía Chilena y Situación Esperada de la Empresa

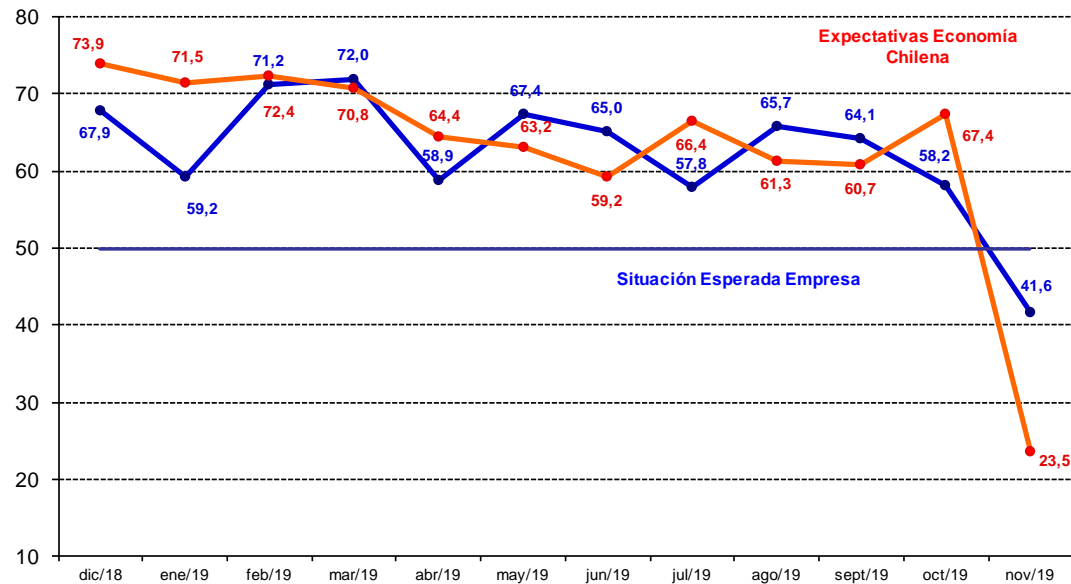


Figura 12b. Índice Expectativas de Economía Chilena Agregada y Excluyendo Minería

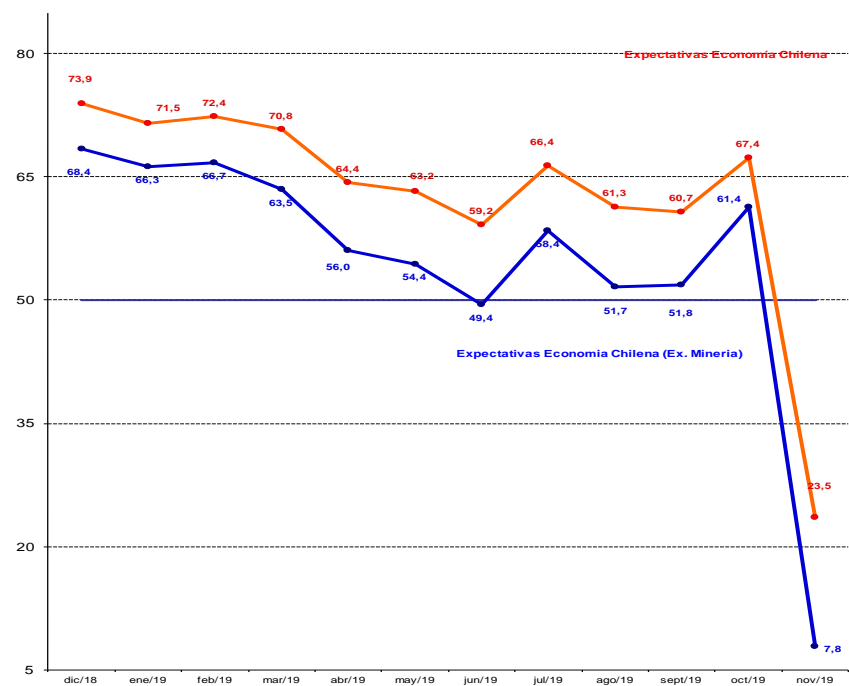


Figura 13a. Índice Expectativas de Economía Chilena e Inversión Planeada (Cambio 12 meses)

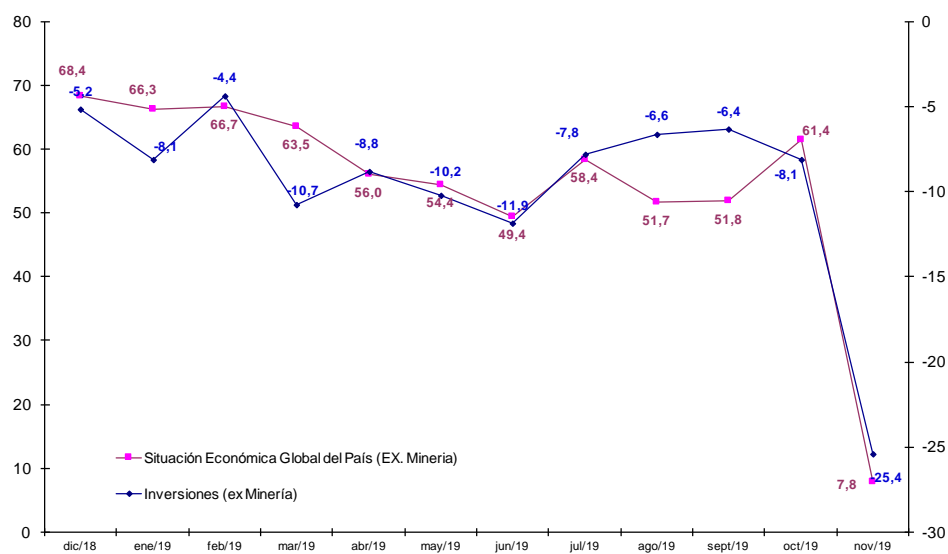


Figura 13b. Índice de Demanda Actual y Situación Actual del Negocio

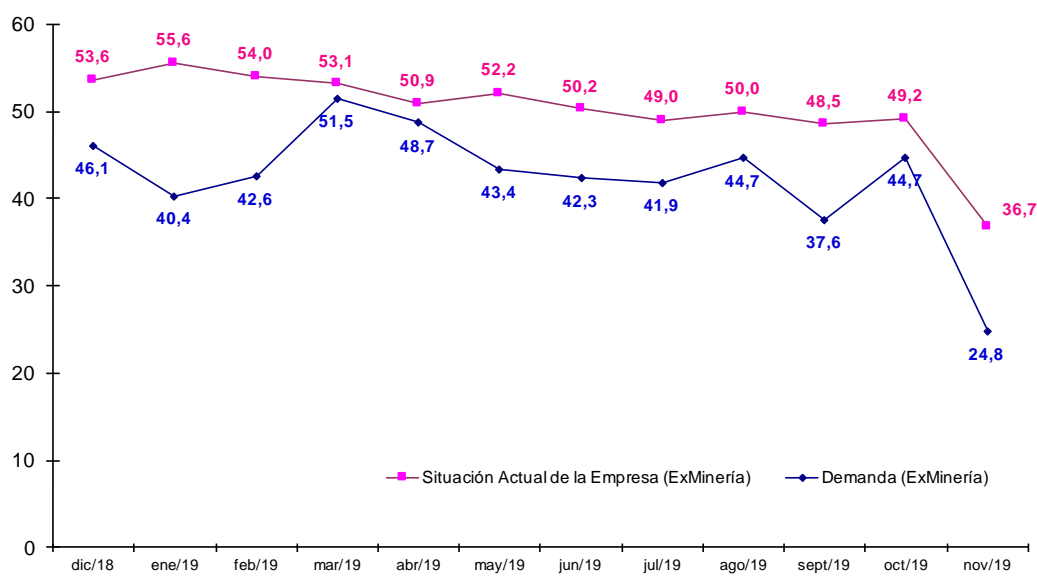
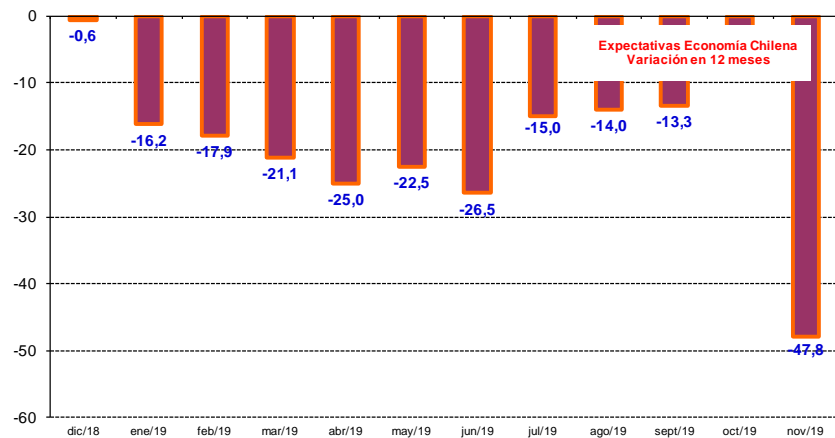


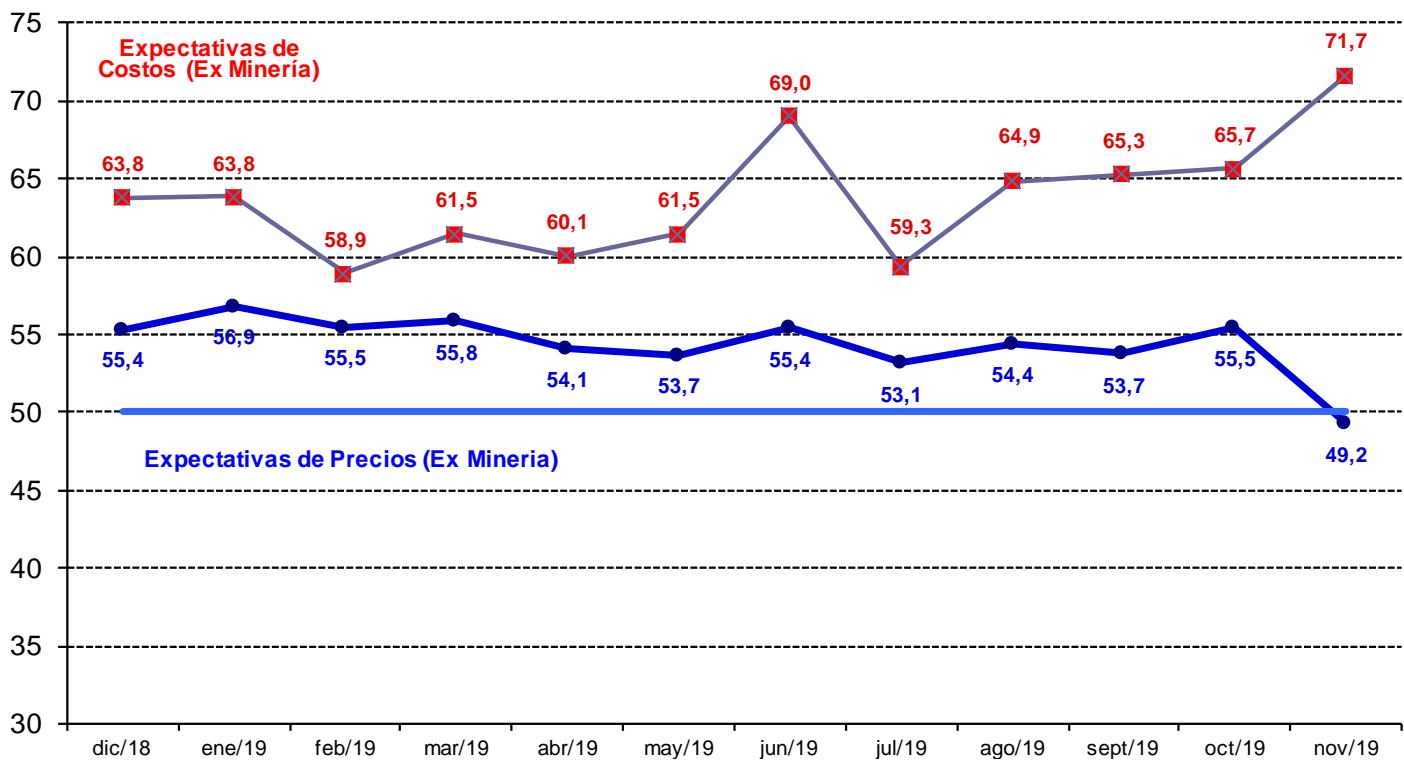
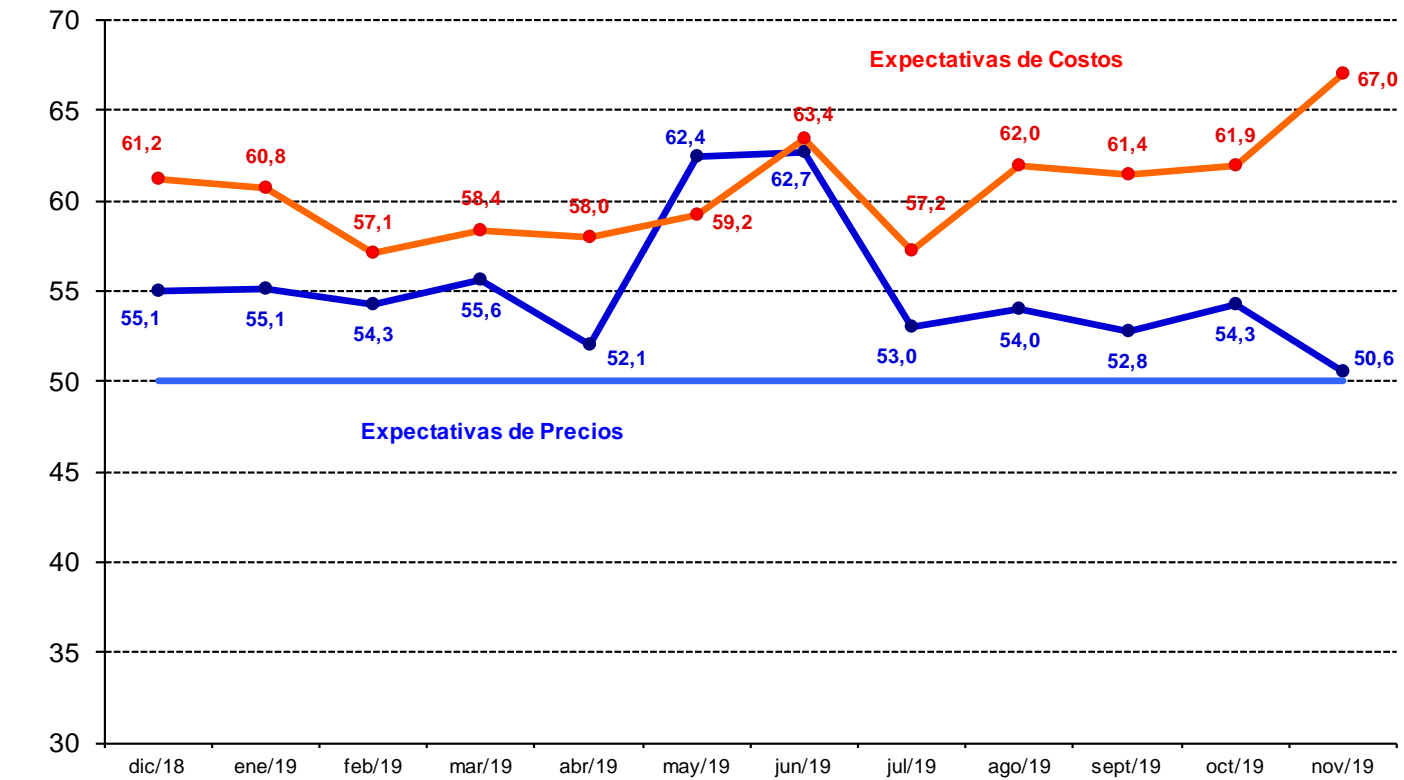
Figura 14. Evolución Índice Expectativas de Economía Chilena (Variación en 12 Meses)



3.2 Encuesta de Costos e Inflación Esperada

Como una forma de evaluar la dinámica de la inflación esperada, las Figuras 15a y 15b pueden ser utilizadas para monitorear las presiones inflacionarias y para correlacionarlas con la pregunta de costos. Se observa una correlación positiva de ambos índices, durante la mayor parte del tiempo. Durante este mes los subíndices de costos y precios se ubican en 67,0 y 50,6 puntos respectivamente, es decir, ambas expectativas de costos en la región de expansión. Este análisis sigue una dinámica similar si se excluye el sector Minería, tal como se observa en la figura 15b.

Figura 15a y 15b. Índice de Precios y Costos Esperados Sectoriales (Figura inferior excluye sector Minería)

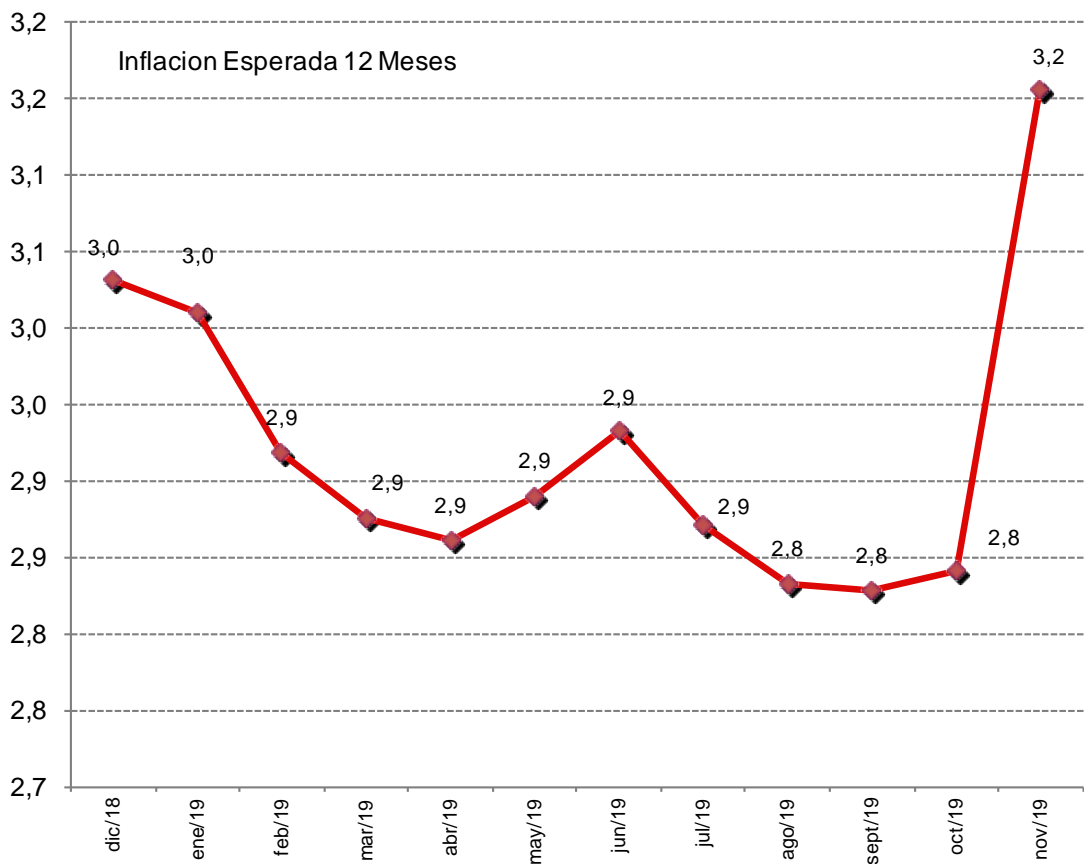


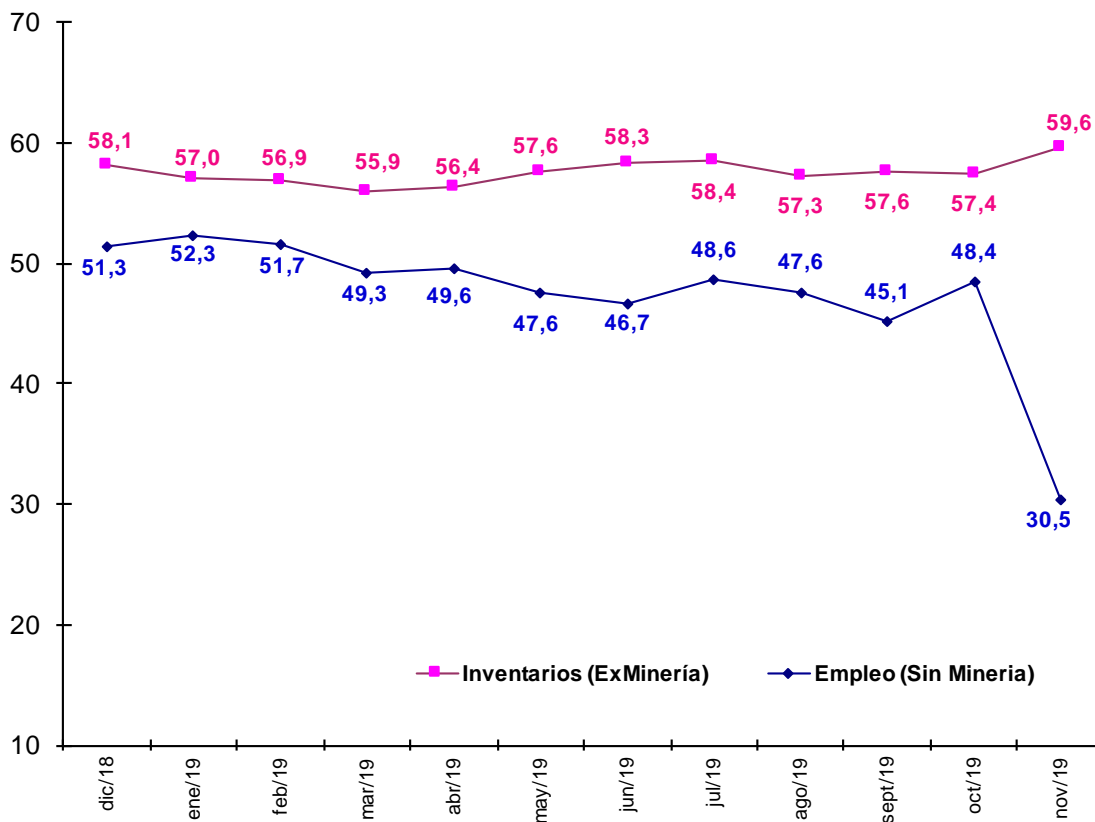
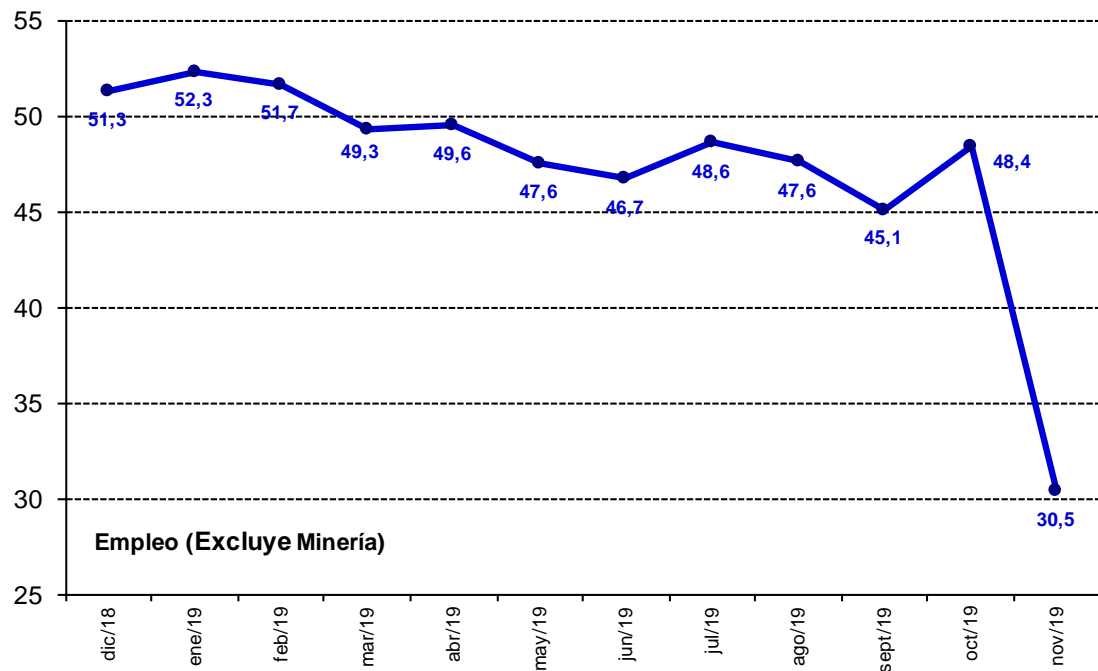
Inflación Esperada y Empleo

Respecto de la pregunta correspondiente a las *expectativas de inflación para los próximos 12 meses*, de los resultados de la encuesta se observa una distribución estadística con sesgo y curtosis. Hacia septiembre de 2011 la inflación se encontraba en rango del 3,5%. Posteriormente, ya en noviembre del mismo año las presiones de inflación comienzan a aumentar, ubicándose en 3,8%. A partir de abril de 2012, comienzan nuevamente a caer hasta junio de 2013, cuando crecen nuevamente. Durante el 2014 continúa la tendencia al alza, alcanzando en diciembre de 2014 expectativas de 4,1% de inflación. En Enero del 2015 las expectativas de inflación vuelven a disminuir, ubicándose en 3,7%. En Abril del mismo año las expectativas de inflación vuelven a elevarse hasta 3,9%, manteniéndose alrededor de dicho valor hasta Julio con un valor de 3,9%. En el mes de Agosto del año 2015 las expectativas de inflación vuelven a aumentar hasta 4,2%, alcanzando un nivel de 4,4% entre Septiembre y Octubre para luego comenzar a disminuir. La inflación esperada ha continuado disminuyendo hasta Enero del 2017, donde se ha mantuvo hasta Mayo del mismo año en 3,2%. La inflación esperada continuó disminuyendo hasta Enero del 2018 (2,7%), para posteriormente, comenzar a incrementarse paulatinamente. En Diciembre del año anterior la inflación esperada para los próximos 12 meses fue de 3%.

Las expectativas de inflación promedio para los 12 meses próximos para el sector Comercio e Industria alcanzaron un 3,2%, igual al mes anterior. La mediana se ubica en 3,0% para Comercio e Industria (Figuras 16 y 17 y cuadro 6). Estadísticamente se observan niveles significativos de curtosis (especialmente del sector comercio) y sesgo para ambos sectores.

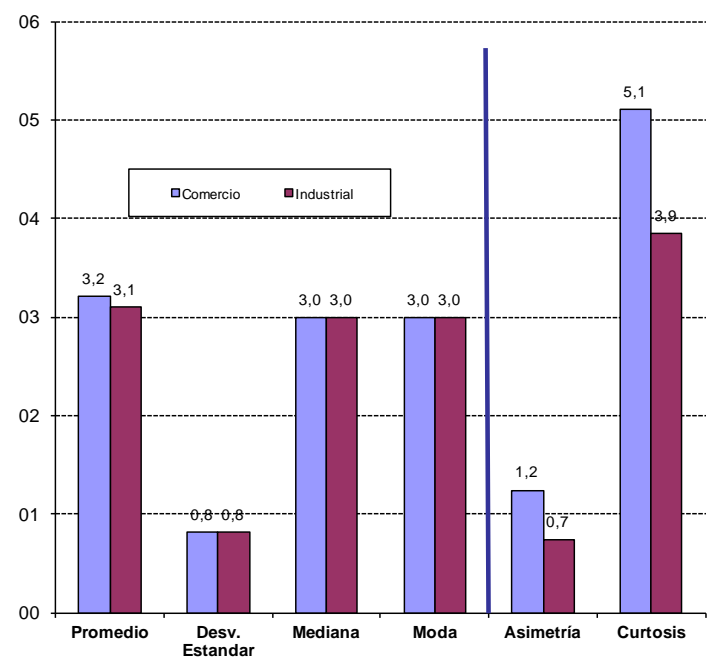
Figura 16. Inflación Esperada en 12 meses (Comercio e Industria), Generación de Empleo (Excluyendo Minería) e Inventarios





Si finalmente observamos las Figura 16 (empleo e inventarios y empleo), podemos ver por otra parte que la generación de empleo sectorial disminuyó respecto del mes pasado, alcanzando un indicador promedio de 30,5 puntos (excluyendo Minería).

Figura 17. Estadísticos de la Inflación Esperada en 12 meses Sectoriales



Cuadro N°6. Descripción Estadística de la Inflación Esperada

Inflación Esperada 12 meses			
Estadístico	Sector		Promedio Ponderado
	Comercio	Industrial	
Promedio	3,21	3,10	3,16
Desv. Estandar	0,82	0,82	0,82
Test Inflacion = 3	2,82	1,32	2,09
P-Value Test $p = 0,0048$	0,0048	0,1875	0,0934
Muestra	122	115	119
Mediana	3,00	3,00	3,00
Moda	3,00	3,00	3,00
Asimetría	1,24	0,74	1,00
Test Sesgo	5,58	3,25	4,45
P-Value S=0	0,0000	0,0012	0,0006
Curtosis	5,11	3,85	4,50
Test Curtosis	4,76	1,87	3,36
P-Value C=3	0,0000	0,0613	0,0298

Muestra

Este mes la muestra alcanzó a 318 encuestados lo que corresponde al 52,0% de la muestra referencial.

Cuadro N°7 Base Muestral

Población			
Sector	BCCh	Encuestadas	%
Comercio	200	122	61,0%
Construcción	100	69	69,0%
Industria	300	115	38,3%
Minería	11	12	109,1%
Totales	611	318	52,0%