

Indicador Mensual de Confianza Empresarial | IMCE

Informe Septiembre 2019



Resumen Ejecutivo ¹

El Indicador Mensual de Confianza Empresarial (IMCE) este mes alcanzó un nivel de 50,74 puntos; 0,28 puntos bajo el mes pasado, manteniendo a las expectativas empresariales globales en un nivel positivo. Comercio y Minería mantienen señales optimistas. Respecto al mes anterior, Construcción presenta una disminución en su nivel, mientras que, Comercio, Industria y Minería experimentan un aumento positivo. En frecuencia anual, únicamente Minería presentó un aumento en su nivel.

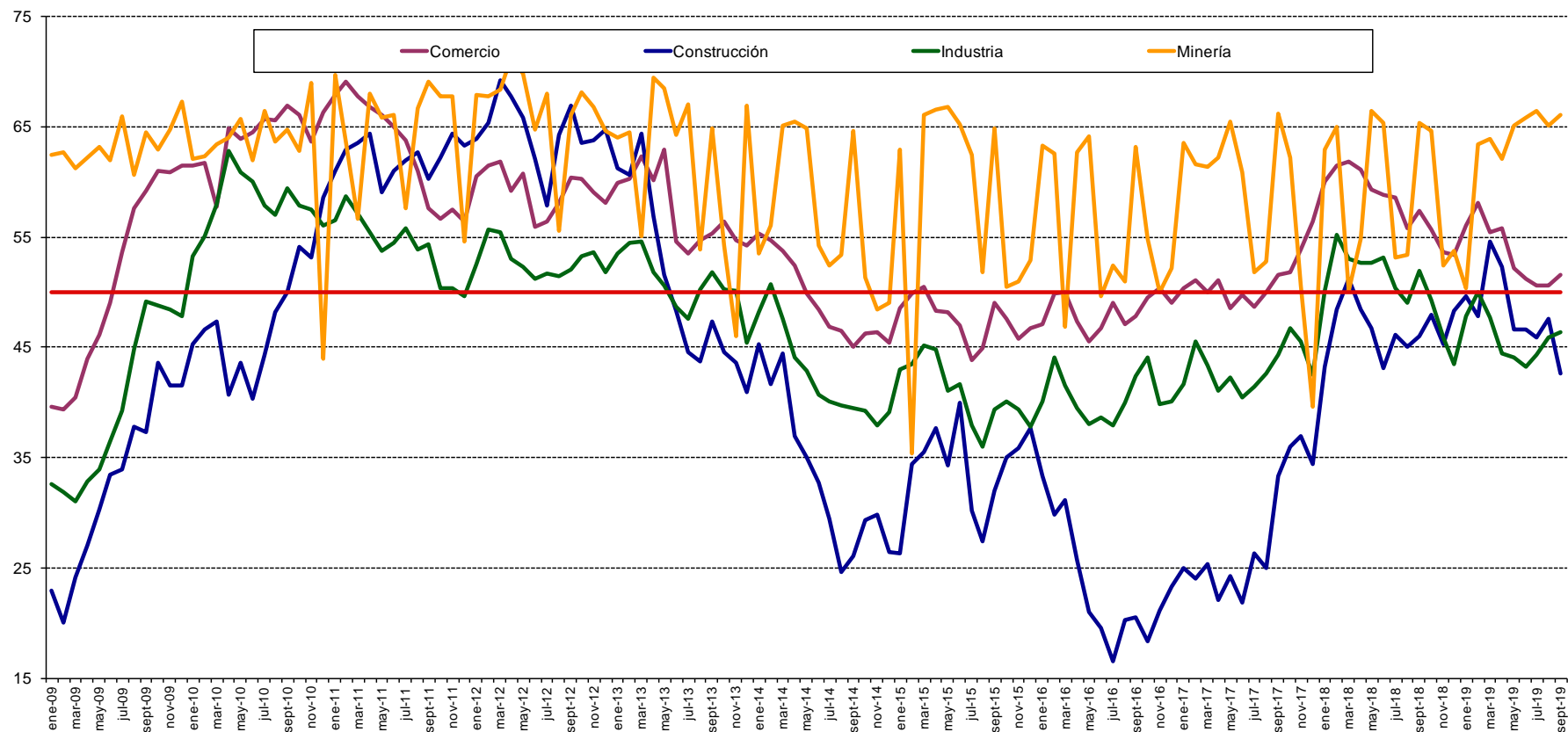
Las presiones de salarios aumentaron respecto al mes anterior (11,6 puntos superior), contrario a las presiones sobre empleo que experimentaron una disminución (2,2 puntos inferior), y la producción esperada se ubicó en 74,2% puntos. El uso de la capacidad instalada disminuyó en 0,2 puntos con respecto al mes anterior. La inflación esperada se ubica en 2,8%.

La demanda actual se ve restrictiva (inferior que el mes anterior en 12,4 puntos), los inventarios sobre el nivel deseado (superior el mes anterior en 1,0 punto), las presiones de costos disminuyeron, la situación general del negocio se encuentra en niveles optimistas (64,1), bajo el mes pasado, y la apreciación general sobre la economía chilena se ubica en niveles optimistas, con 60,7 puntos.

	Comercio	Construcción	Industria	Minería	IMCE
ene-15	48,56	26,33	43,02	62,87	45,08
feb-15	49,86	34,47	43,43	35,33	41,87
mar-15	50,45	35,51	45,12	66,05	48,64
abr-15	48,29	37,66	44,82	66,55	48,48
may-15	48,13	34,29	41,04	66,81	46,45
jun-15	46,93	39,93	41,72	65,21	47,14
jul-15	43,84	30,19	37,95	62,40	42,62
ago-15	44,92	27,46	35,97	51,85	39,66
sept-15	49,07	31,99	39,38	64,90	45,28
oct-15	47,58	35,00	40,07	50,46	42,99
nov-15	45,73	35,81	39,37	51,01	42,51
dic-15	46,70	37,69	37,79	52,86	42,86
ene-16	47,12	33,33	40,07	63,28	44,99
feb-16	49,82	29,85	44,11	62,61	46,41
mar-16	50,00	31,16	41,55	46,84	42,76
abr-16	47,38	25,70	39,50	62,68	43,32
may-16	45,49	20,95	38,10	64,16	41,72
jun-16	46,72	19,59	38,62	49,67	39,24
jul-16	48,99	16,57	37,86	52,47	39,50
ago-16	47,07	20,25	39,93	50,95	40,18
sept-16	47,80	20,57	42,34	63,15	43,63
oct-16	49,53	18,35	44,04	54,87	42,73
nov-16	50,35	21,15	39,90	49,94	40,97
dic-16	48,99	23,26	40,05	52,15	41,49
ene-17	50,34	25,00	41,61	63,51	44,88
feb-17	51,05	23,99	45,56	61,55	45,98
mar-17	50,00	25,32	43,41	61,36	45,12
abr-17	51,09	22,14	41,09	62,24	44,11
may-17	48,57	24,21	42,32	65,49	44,93
jun-17	49,74	21,88	40,40	60,86	43,20
jul-17	48,63	26,37	41,40	51,79	42,41
ago-17	50,00	25,00	42,65	52,82	43,17
sept-17	51,63	33,33	44,29	66,23	48,26
oct-17	51,76	35,98	46,79	62,21	48,96
nov-17	53,86	36,97	45,51	50,66	47,01
dic-17	56,42	34,38	42,56	39,66	44,00
ene-18	60,08	43,18	50,15	62,96	53,79
feb-18	61,52	48,46	55,17	64,95	57,38
mar-18	61,86	51,15	52,97	50,13	54,34
abr-18	61,06	48,39	52,67	54,88	54,41
may-18	59,29	46,77	52,70	66,47	55,87
jun-18	58,87	43,08	53,16	65,40	55,05
jul-18	58,55	46,19	50,31	53,14	52,16
ago-18	55,84	45,09	48,99	53,35	50,82
sept-18	57,39	46,05	51,89	65,40	54,75
oct-18	55,68	47,98	49,28	64,60	53,55
nov-18	53,64	45,34	45,95	52,46	49,01
dic-18	53,39	48,33	43,48	53,76	48,81
ene-19	56,02	49,58	47,79	50,33	50,67
feb-19	58,09	47,86	50,00	63,39	54,17
mar-19	55,47	54,58	47,74	63,93	54,01
abr-19	55,85	52,24	44,44	62,02	52,08
may-19	52,22	46,58	44,09	65,05	50,56
jun-19	51,25	46,62	43,25	65,85	50,16
jul-19	50,62	45,83	44,31	66,47	50,36
ago-19	50,62	47,60	45,87	65,13	51,02
sept-19	51,59	42,65	46,40	66,12	50,74

¹ La composición específica de todos los indicadores de confianza que aquí se comentan se encuentra en el Anexo Técnico disponible en www.icare.cl y www.ua.cl.

Figura 0.
Evolución del IMCE por sector económico



1 Evolución del IMCE

El Indicador Mensual de Confianza Empresarial presentó un nivel de 50,74 puntos, disminuyendo en 0,28 puntos respecto al mes anterior (figuras 1a-1d) y -4,01 puntos respecto de igual mes del año pasado. Este indicador agregado se ubica por sobre del umbral neutral de 50 puntos para los siguientes tres a seis meses.

Revisando la dinámica del IMCE y el IMCE que excluye al sector Minería (Figura 1b, “IMCE sin Minería”) podemos apreciar que ambos presentan una alta correlación. El IMCE que excluye al sector minero se posiciona en un nivel pesimista, inferior al IMCE Global.

Figura 1a.
Evolución del IMCE

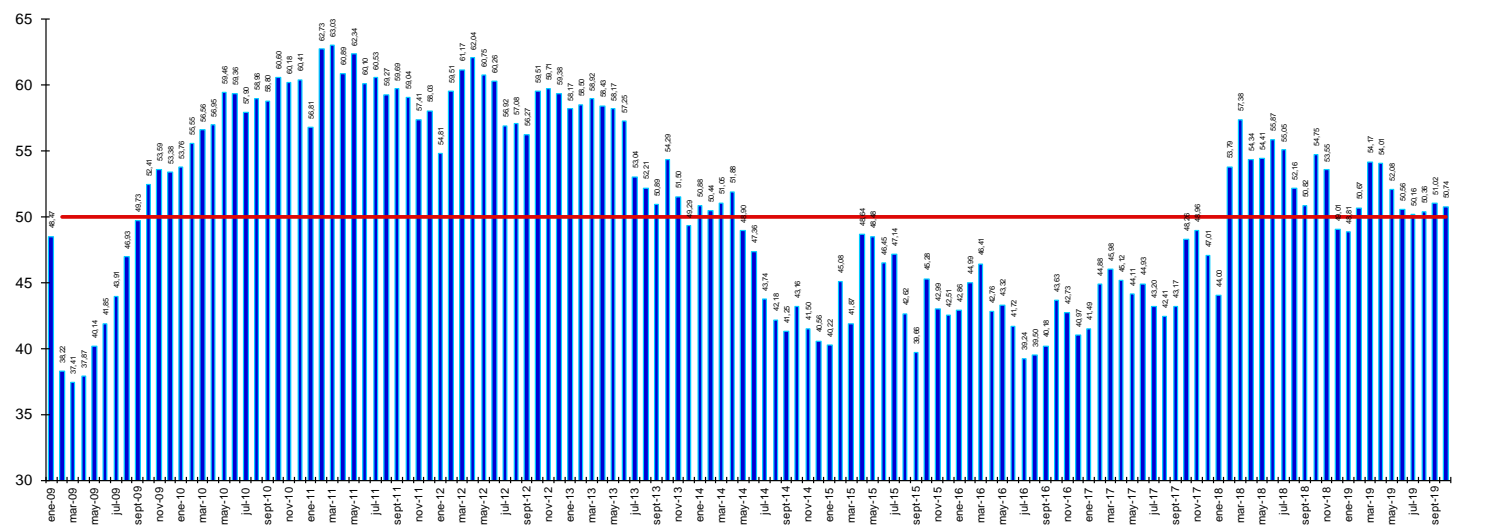


Figura 1b.
Evolución del IMCE Global versus IMCE sin Minería

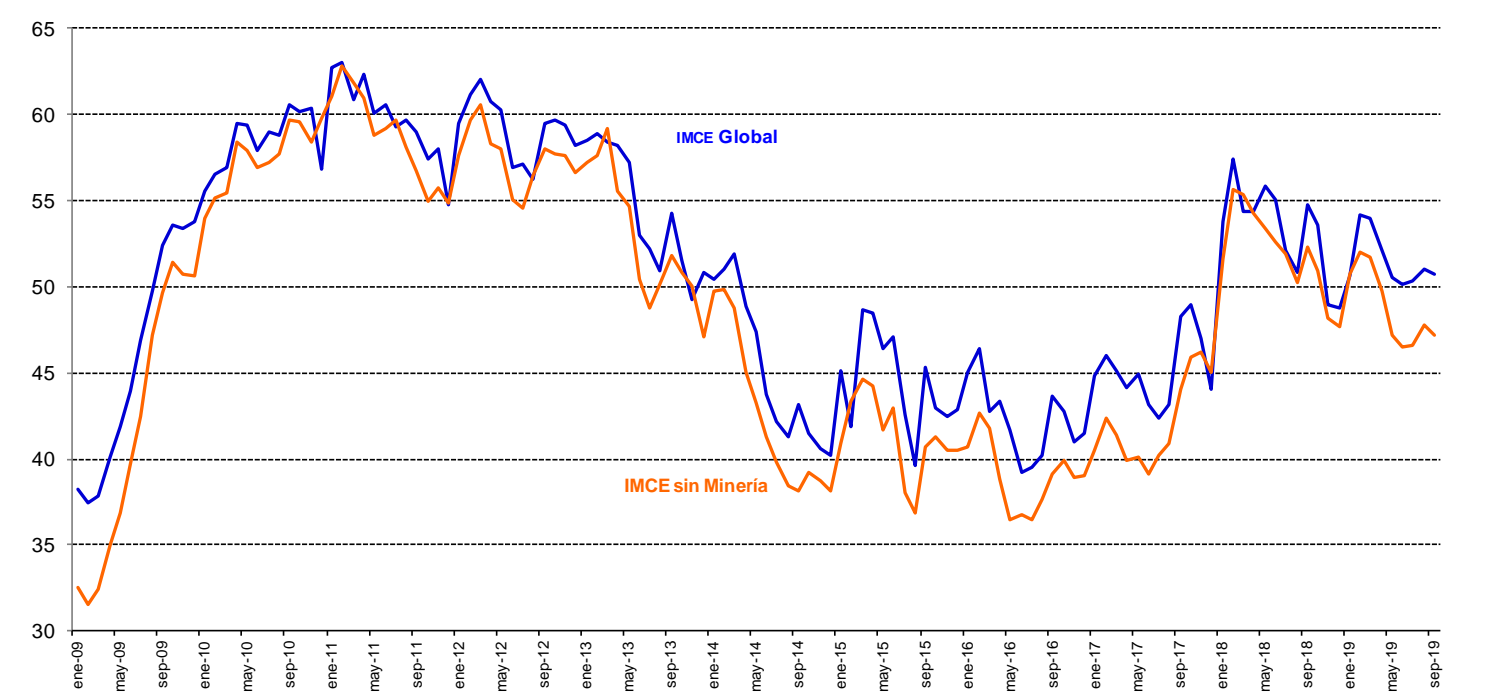


Figura 1c.
Variación del IMCE en 12 Meses y Velocidad medida por su Media Móvil de tres Meses

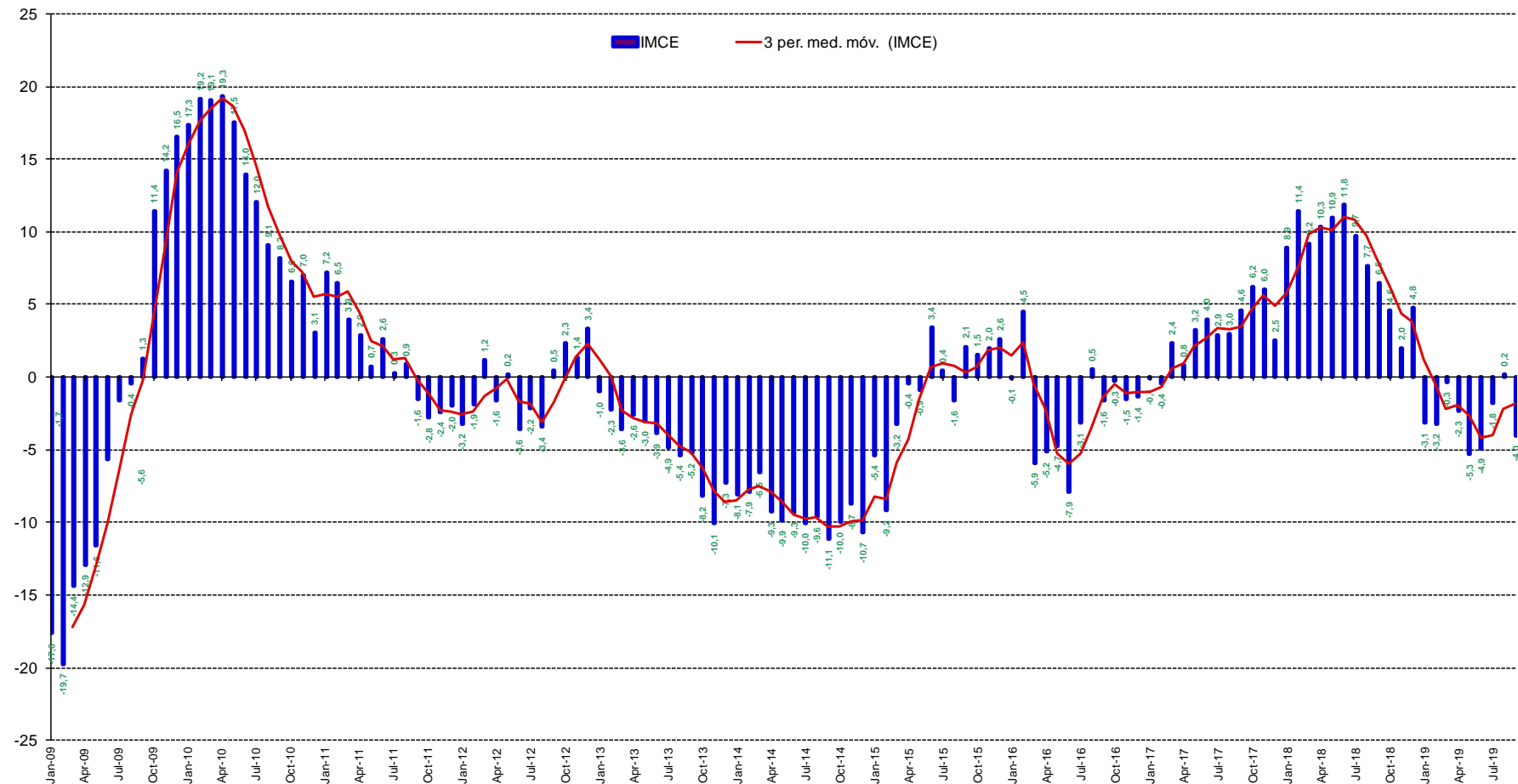
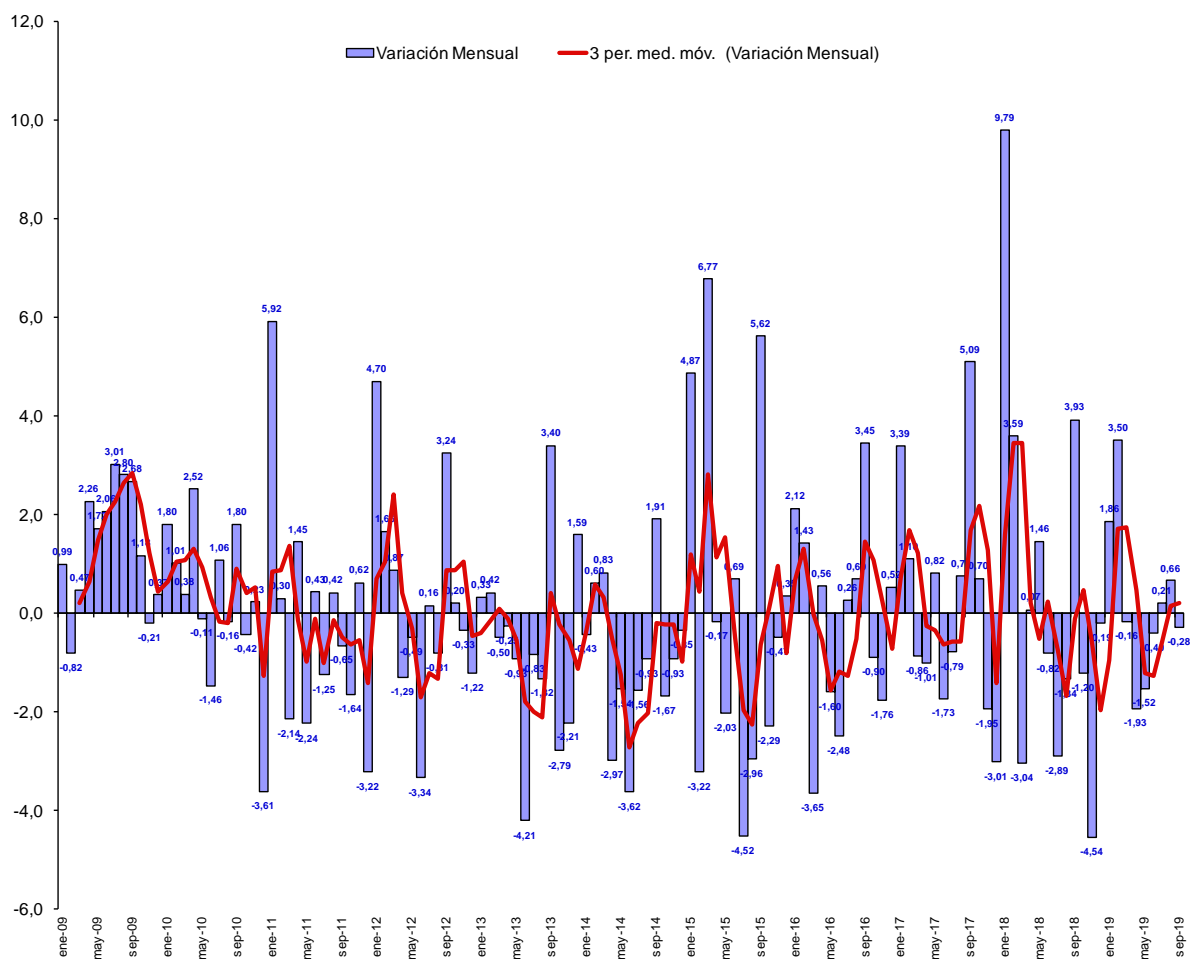


Figura 1d.
Variación del IMCE en 1 Mes y Velocidad medida por su Media Móvil de tres Meses



2 Evolución por Sectores de Actividad

Los indicadores sectoriales se presentan en las figuras 2a y 2b (resultados de las variables individuales en los cuadros 1 al 4). En materia de expectativas sectoriales de Comercio y Minería presenta niveles optimistas. Los sectores Comercio, Industria y Minería son los que presentan una menor volatilidad (inferior a 7,5 puntos) mientras que Construcción presenta una desviación estándar histórica de 13,9 puntos, presentando junto al sector manufacturero un promedio histórico del índice sectorial menor al de los otros sectores.

Figura 2a.
Evolución de los Indicadores Sectoriales (ordenados por sector y por mes)

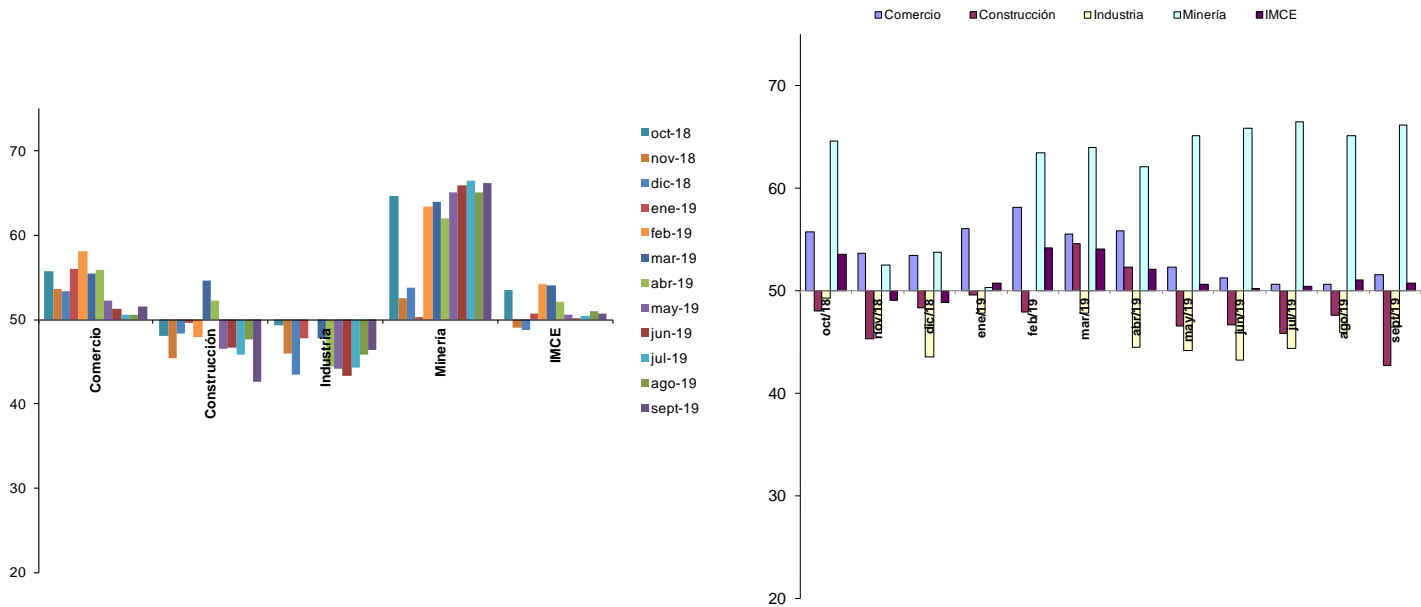
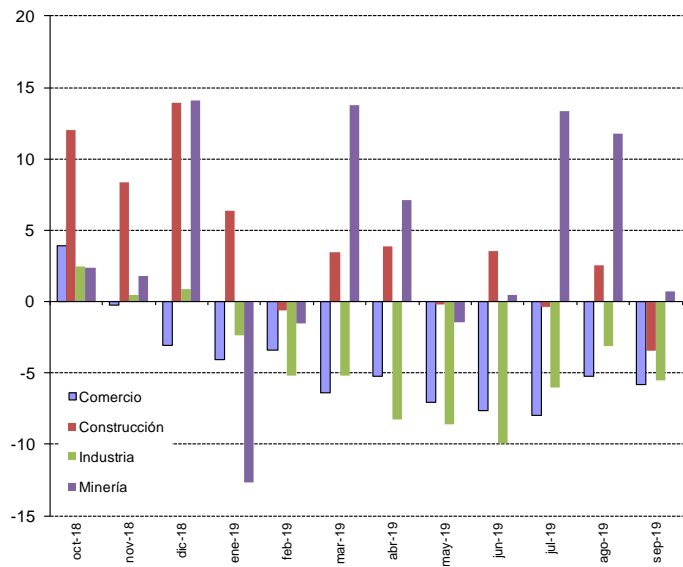


Figura 2b.
Evolución de los Indicadores Sectoriales en 12 Meses



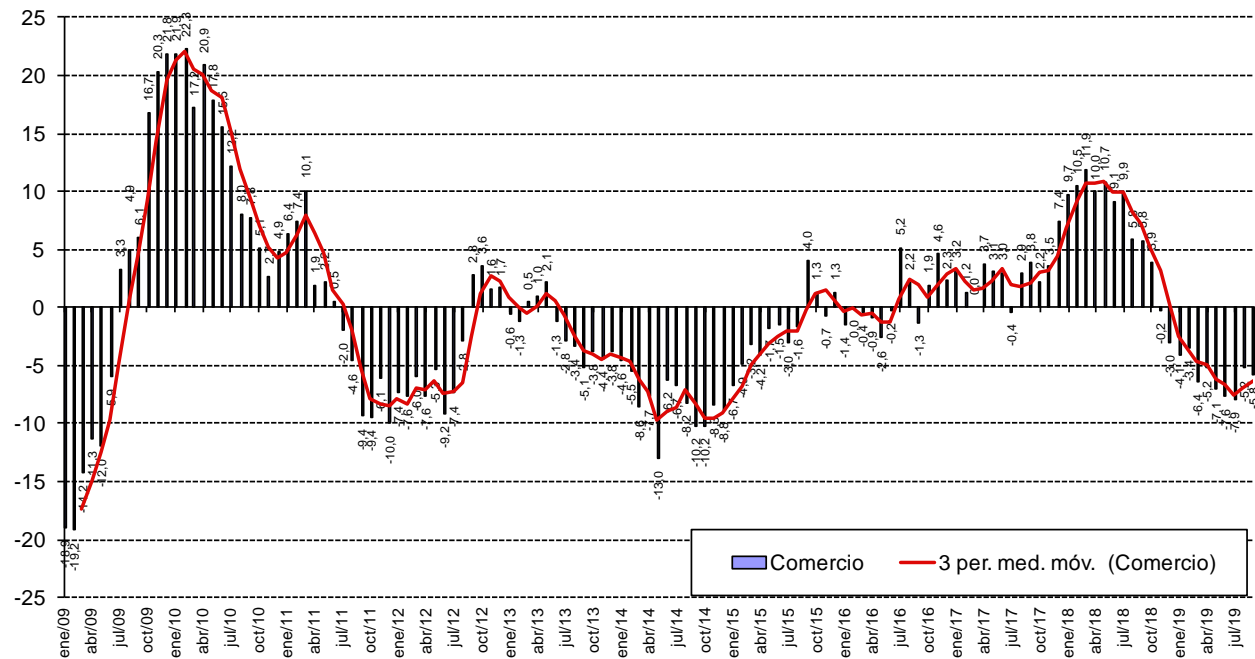
2.1 Comercio

El sector comercio se ubica en un nivel superior al neutral con 51,6 puntos, superior al mes pasado en 1 punto, pero 5,8 puntos inferior respecto del mismo nivel del año pasado. La demanda actual fue de 43,7 puntos (14,6 puntos inferior al mes anterior). La situación actual de la empresa disminuyó en 0,1 puntos (47,6). Los precios esperados de los productos vendidos se espera que aumenten respecto del mes anterior en 1,1 puntos y disminuyan respecto al mismo mes del año anterior en 1,5 puntos. Los costos esperados sectoriales se presentan superiores a los del mes pasado en 1,9 puntos (69,8 puntos). La generación de empleo se presenta pesimista con 47,2 puntos, superior al mes pasado en 1,7 puntos. Las inversiones planeadas se ubicaron en un nivel pesimista con 47,2 puntos (inferior al mes pasado) y las perspectivas de la situación económica del país alcanzaron un nivel de 52,4 puntos, aumentando en 2,8 puntos sobre el nivel del mes pasado. La situación general esperada del negocio aumentó en 2,3 puntos respecto al mes anterior (64,3 puntos). Finalmente las ventas esperadas aumentaron en 2,9 puntos respecto al mes anterior (61,9).

Cuadro N°1 Indicador de Difusión Sectorial: Comercio

Pregunta	Comercio												Variación		Promedio Histórico	Est. Histórica
	oct-18	nov-18	dic-18	ene-19	feb-19	mar-19	abr-19	may-19	jun-19	jul-19	ago-19	sept-19	Mes	12 Meses		
Situación Actual																
Inventarios	59,3	60,1	61,0	60,5	58,1	58,0	56,5	60,0	59,5	61,2	57,8	57,1	-0,7	0,6	55,9	3,8
Demanda	64,7	60,1	60,6	46,6	52,9	70,1	65,3	55,2	51,7	57,5	58,2	43,7	-14,6	-10,3	55,0	9,4
Situación General de la Empresa	53,9	52,5	53,7	59,2	58,5	53,6	53,8	54,4	50,3	48,9	47,8	47,6	-0,1	-8,9	61,1	9,4
Expectativas																
Precios	55,4	57,1	56,5	55,5	55,1	52,6	52,3	50,7	54,1	51,1	55,2	56,3	1,1	-1,5	56,4	5,6
Costos	70,2	69,3	65,0	63,9	59,9	62,0	60,7	60,0	70,4	58,2	67,9	69,8	1,9	-2,8	65,6	6,8
Empleo	56,6	55,0	51,2	50,8	51,5	48,2	49,6	48,1	47,3	45,5	45,5	47,2	1,7	-7,1	51,4	8,8
Inversiones	60,9	58,4	59,3	58,4	59,2	54,4	59,2	52,6	51,4	48,9	50,4	49,2	-1,2	-6,4	57,7	10,5
Situación Económica Global del País	70,9	70,2	70,3	68,5	70,6	63,5	57,6	54,8	51,4	55,2	49,6	52,4	2,8	-16,7	52,2	21,6
Situación General del Negocio	72,5	68,5	67,5	69,3	73,9	70,8	70,2	62,2	62,9	64,2	61,9	64,3	2,3	-7,9	64,5	10,8
Ventas	71,3	66,0	58,9	61,3	71,0	71,9	62,6	59,3	57,1	61,6	59,0	61,9	2,9	-2,9	61,6	10,6
Situación Financiera Empresa	61,2	61,8	61,0	61,8	68,4	63,5	62,6	59,6	57,8	62,7	54,9	57,9	3,1	-7,3	59,4	8,7
Inflación Esperada a 24 meses	3,1	3,2	3,1	3,1	3,0	2,9	2,9	2,9	3,0	2,9	2,9	2,8	0,0	-0,2	3,6	1,0
Índice de Difusión Sectorial	55,7	53,6	53,4	56,0	58,1	55,5	55,9	52,2	51,2	50,6	50,6	51,6	1,0	-5,8	56,5	6,9

Figura 3. Variación % respecto igual mes del año anterior: Sector Comercio



2.2 Construcción

Construcción tiene expectativas pesimistas, por debajo del mes pasado (inferior en 5,0 puntos). El indicador sectorial se ubicó en 42,6 puntos, bajo su nivel promedio histórico. Tal como se mencionó, este sector es el que presenta un menor IMCE sectorial promedio histórico (junto con Industria Manufacturera) así como un rango de variación medido por la desviación estándar mayor a todos los demás sectores (13,9).

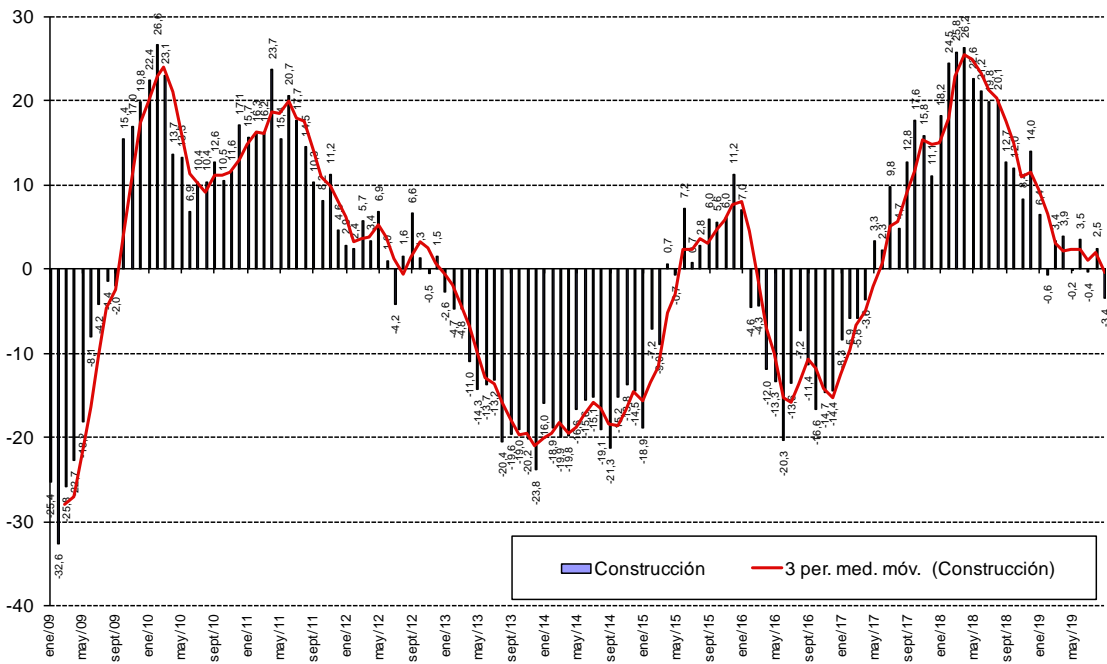
La demanda actual aparece pesimista con 36,8 puntos (menor al mes anterior y bajo el promedio histórico). El nivel de actividad se presenta se movió a un nivel pesimista (7,9 puntos bajo el mes anterior), mientras que, la situación actual del negocio de la construcción es optimista con 55,1 puntos (inferior al mes anterior).

En términos de expectativas, el indicador de costos de producción es superior al neutral, y superior al mes anterior (62,5). Las presiones salariales disminuyeron respecto del mes anterior ubicándose a 54,4, y el empleo sectorial a futuro es contractivo (48,5), inferior al mes anterior. La situación financiera esperada de la empresa es pesimista (9,1 puntos bajo el mes anterior) y las expectativas que el sector tiene sobre la economía chilena se ubican en un nivel pesimista con 48,5 puntos, presentando una disminución respecto del mes pasado de 2,8 puntos y una disminución respecto al mismo mes del año pasado de 16,4 puntos.

Cuadro N°2 Indicador de Difusión Sectorial: Construcción

Pregunta	Construcción												Variación		Promedio Histórico	Est. Histórica
	oct-18	nov-18	dic-18	ene-19	feb-19	mar-19	abr-19	may-19	jun-19	jul-19	ago-19	sept-19	Mes	12 Meses		
Situación Actual																
Demanda	41,9	39,0	39,2	38,1	39,3	49,3	46,3	38,4	41,2	36,5	41,1	36,8	-4,3	-0,1	41,7	14,3
Nivel de Actividad (3 meses)	53,2	45,8	45,8	51,7	56,4	59,9	55,2	54,8	52,7	50,0	52,7	44,9	-7,9	-9,5	46,7	14,1
Situación General de la Empresa	55,6	52,5	55,0	56,8	55,7	57,0	55,2	54,8	56,8	55,1	57,5	55,1	-2,4	3,4	55,0	9,8
Expectativas																
Precios	61,3	57,6	60,0	58,5	57,1	59,9	56,7	57,5	55,4	53,8	54,1	54,4	0,3	-7,9	54,9	10,0
Costos	67,7	65,3	65,0	66,1	63,6	62,7	61,2	63,0	65,5	60,9	60,3	62,5	2,2	-10,3	67,9	12,5
Salarios	57,3	59,3	62,5	60,2	57,9	60,6	59,0	53,4	53,4	53,2	55,5	54,4	-1,1	-4,4	59,0	10,3
Empleo	54,0	51,7	57,5	61,0	56,4	59,9	58,2	54,8	52,0	55,1	54,1	48,5	-5,6	-6,7	51,1	14,4
Situación Económica Global del País	65,3	61,9	66,7	64,4	64,3	65,5	56,7	54,1	44,6	58,3	51,4	48,5	-2,8	-16,4	46,2	21,7
Situación Financiera Empresa	53,2	59,3	55,0	54,2	60,0	61,3	56,7	58,9	52,0	51,9	56,8	47,8	-9,1	-4,8	53,1	10,0
Índice de Difusión Sectorial	48,0	45,3	48,3	49,6	47,9	54,6	52,2	46,6	46,6	45,8	47,6	42,6	-5,0	-3,4	46,4	13,9

Figura 4. Variación % respecto igual mes del año anterior: Sector Construcción



2.3 Industria Manufacturera

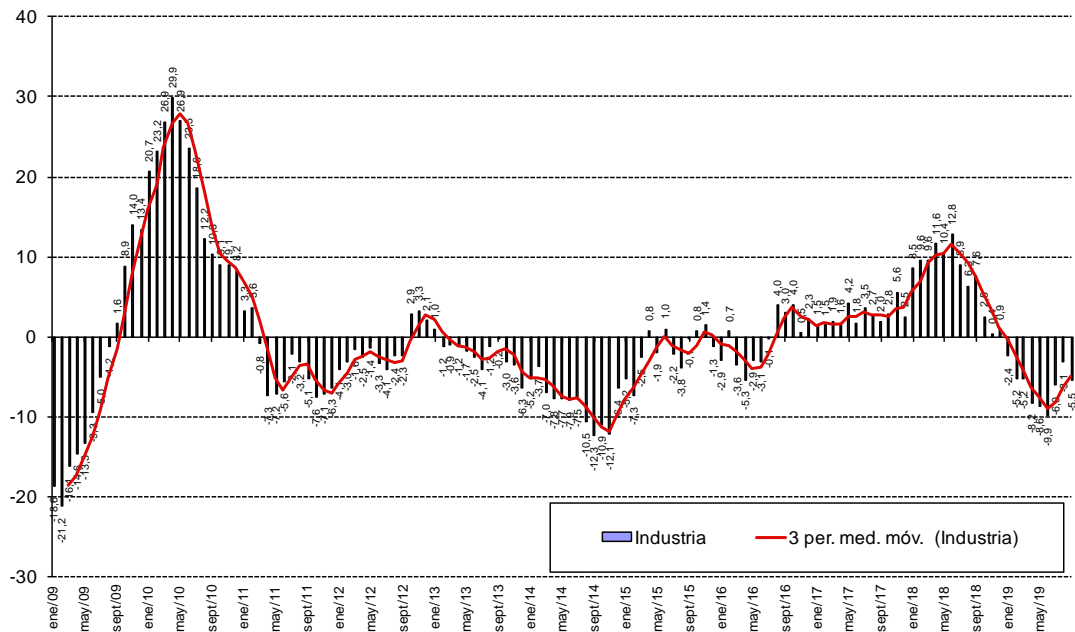
El sector manufacturero presenta un aumento respecto del mes anterior (0,5 puntos), ubicándose en un nivel pesimista (46,4), mientras que el nivel del sub-índice de inventarios está sobre el nivel adecuado (58,1). La demanda actual se presenta por debajo del nivel neutral (32,4), inferior al mes anterior.

En el rango de expectativas, la producción esperada se posiciona sobre el nivel neutral (64,9), mayor al mes anterior en 5,3 puntos. Las expectativas de precios disminuyeron respecto al mes anterior en 3,5 puntos (50,5). Las presiones salariales disminuyeron respecto al mes anterior en 0,5 puntos (59,5). Los costos de producción disminuyeron respecto del mes anterior (63,5). La generación esperada de empleo sectorial se presenta en un nivel inferior al neutral e inferior al mes anterior (39,6). La situación económica del país se ve optimista presentando un nivel superior al promedio histórico (54,0) con un aumento de 0,5 puntos respecto del mes pasado y una disminución de 15,8 puntos respecto del mismo mes del año pasado. Los encuestados se posicionan en un nivel de inflación esperada de 2,8%.

Cuadro N°3 Indicador de Difusión Sectorial: Industria Manufacturera

Pregunta	Industria Manufacturera												Variación		Promedio Histórico	Est. Histórica
	oct-18	nov-18	dic-18	ene-19	feb-19	mar-19	abr-19	may-19	jun-19	jul-19	ago-19	sept-19	Mes	12 Meses		
Situación Actual																
Producción	72,2	60,3	53,9	46,0	43,8	68,2	55,4	52,8	50,8	52,8	54,0	40,1	-13,9	-3,3	53,2	8,3
Inventarios	53,0	58,4	55,2	53,5	55,8	53,8	56,3	55,1	57,1	55,7	56,8	58,1	1,3	3,9	53,8	4,1
Demanda	36,1	38,8	38,7	36,3	35,5	35,2	34,6	36,6	34,1	31,7	34,8	32,4	-2,4	-6,2	41,3	9,8
Uso de Capacidad	69,9	70,0	71,5	69,9	67,2	71,1	69,0	69,3	68,1	69,0	68,1	67,8	-0,3	-0,5	71,4	2,9
Situación General de la Empresa	49,1	50,5	52,2	50,9	47,9	48,7	43,8	47,2	43,7	43,1	44,8	42,8	-2,0	-5,8	50,4	8,1
Expectativas																
Producción	64,8	57,5	47,0	60,6	70,2	61,9	55,0	50,8	52,8	56,9	59,6	64,9	5,3	-6,4	58,6	8,8
Precios	56,5	55,1	49,6	56,6	54,1	55,1	53,3	52,8	56,7	54,5	54,0	50,5	-3,5	-8,0	55,4	6,5
Salarios	65,7	64,0	63,9	65,9	63,2	61,9	58,3	57,1	57,5	62,6	60,0	59,5	-0,5	-3,3	61,3	4,3
Costos	68,3	67,3	61,3	61,5	53,3	59,7	58,3	61,4	71,0	58,9	66,4	63,5	-2,9	-7,7	67,2	8,6
Empleo	45,7	48,1	45,2	45,1	47,1	39,8	40,8	39,8	40,9	45,1	43,2	39,6	-3,6	-8,5	46,8	7,9
Inversiones	60,4	57,9	54,8	52,2	58,7	52,1	52,1	52,4	52,4	54,9	53,2	53,2	0,0	-6,3	56,7	9,8
Situación Económica Global del País	69,1	65,0	68,3	65,9	65,3	61,4	53,8	54,3	52,4	61,8	54,0	54,5	0,5	-15,8	52,4	22,3
Situación General del Negocio	67,0	63,6	61,7	65,9	63,6	63,6	60,0	59,4	56,7	61,0	57,2	55,9	-1,3	-7,8	60,0	11,0
Inflación Esperada 12 meses	3,1	3,0	3,0	3,0	2,9	2,8	2,8	2,8	2,9	2,8	2,8	2,8	0,0	-0,2	3,6	1,0
Índice de Difusión Sectorial	49,3	46,0	43,5	47,8	50,0	47,7	44,4	44,1	43,3	44,3	45,9	46,4	0,5	-5,5	48,7	6,7

Figura 5. Variación % respecto igual mes del año anterior: Sector Industrial

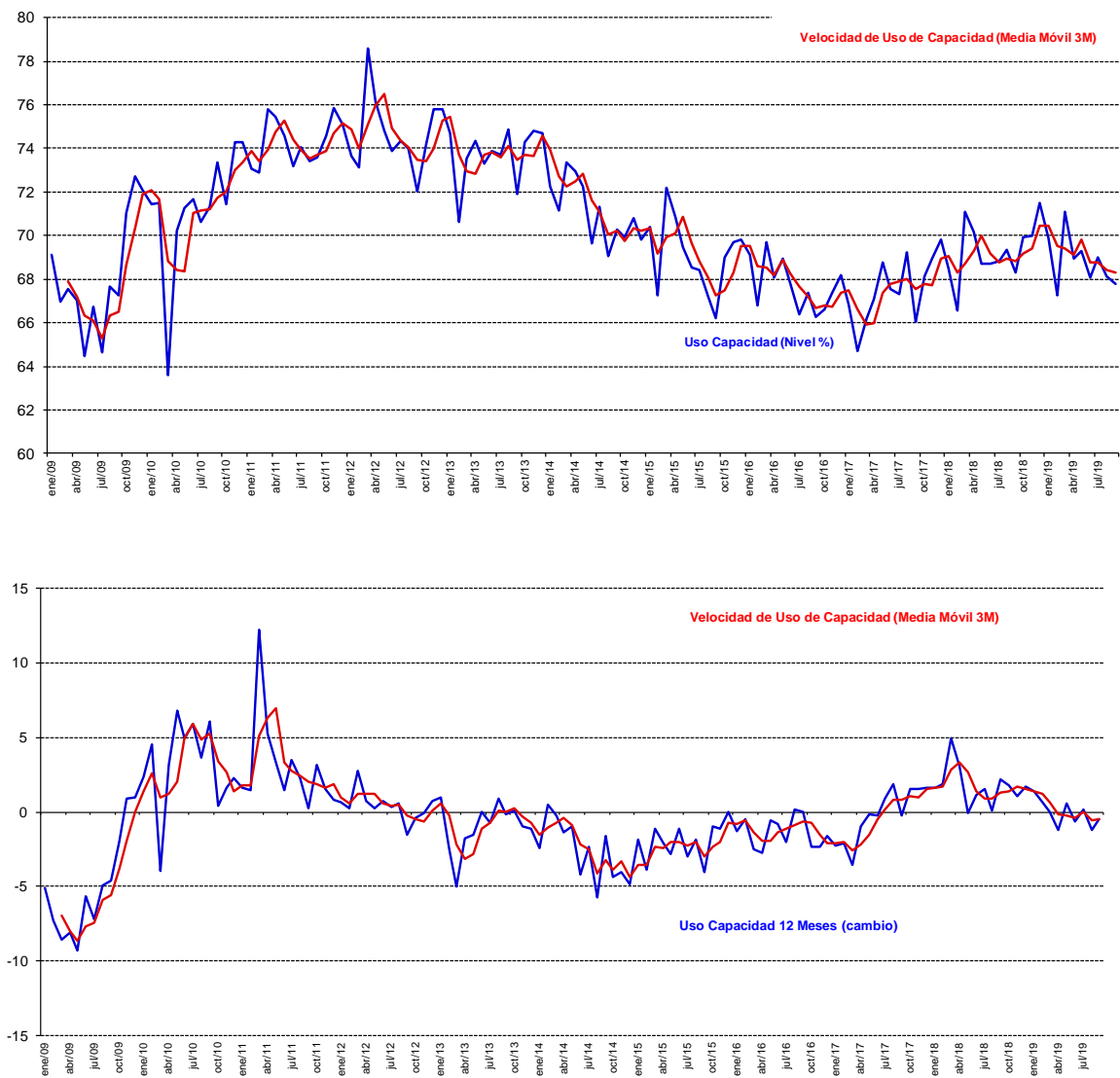


2.3.1 Análisis Uso de Capacidad Instalada de la Industria Manufacturera

El uso de capacidad instalada es un indicador importante al momento de evaluar la capacidad de respuesta del sector frente a shocks de demanda y oferta, de manera que se puede determinar la capacidad ociosa existente y, por ende, las posibilidades de alzas de precios y variación de empleo y producción que las empresas puedan implementar como manera de manejar eficientemente su stock de inventarios.

El uso de la capacidad instalada del sector disminuyó respecto del mes pasado alcanzando a un 67,8% de uso. El sector está bajo su capacidad promedio histórica de 71,4%, y dentro de los márgenes de variabilidad (al presentar una desviación estándar histórica de 2,9 puntos en el uso de capacidad).

Figura 6. Uso de Capacidad Instalada 3 y 12 Meses y Promedios Móviles (figura inferior)



2.4 Minería

El indicador sectorial alcanzó los 66,1 puntos, aumentando respecto del mes pasado (1,0 punto), ubicándose sobre su promedio histórico, y presentando un nivel de variabilidad de 7,5 puntos.

El sub-índice de producción actual alcanzó un nivel superior al neutral de 83,5 puntos, bajo el mes anterior en 10,9 puntos, y 31,1 puntos sobre su nivel del mismo mes del año pasado. Dentro de los indicadores de minería, producción actual es un sub-índice que presenta un alto nivel de volatilidad alcanzando una desviación histórica de 25,5 puntos. Por su parte el sub-índice de inventarios presentó un nivel de 50,8 puntos, 2,4 puntos sobre el mes pasado. El índice de demanda que enfrentó el sector señala un nivel superior al neutral con 53,3 puntos. La situación general actual de la empresa está sobre el nivel neutral (85,9), bajo el mes anterior.

En la sub-sección de expectativas, la producción esperada para los próximos meses presenta un indicador superior al neutral con 95,9 puntos (5,6 puntos superior el mes anterior), mayor que su promedio histórico de 73,0 puntos y manteniendo una fuerte variabilidad de 19,4 puntos de desviación estándar. Las expectativas de costos de insumos disminuyeron, con un índice inferior al neutral, ubicándose en 49,8 puntos. El sector se encuentra por sobre el nivel neutral respecto de la economía chilena con un nivel de expectativas de 87,5 puntos.

Cuadro N°4 Indicador de Difusión Sectorial: Minería

Pregunta	Minería												Variación		Promedio Histórico	Est. Histórica
	oct-18	nov-18	dic-18	ene-19	feb-19	mar-19	abr-19	may-19	jun-19	jul-19	ago-19	sept-19	Mes	12 Meses		
Situación Actual																
Producción	81,3	91,0	93,7	8,3	82,0	94,3	46,7	91,9	87,7	94,8	94,4	83,5	-10,9	31,1	62,9	25,5
Inventarios	46,6	49,2	48,4	47,6	47,5	50,8	49,2	50,8	50,0	49,0	48,4	50,8	2,4	1,0	49,5	5,2
Demanda	55,0	53,3	54,0	54,7	53,3	52,5	52,5	52,4	53,3	53,2	53,4	53,3	-0,2	-1,8	62,3	13,4
Uso de Capacidad	95,2	94,9	94,9	94,6	91,6	91,8	92,8	90,9	91,6	95,6	94,9	94,9	0,0	0,6	94,3	2,3
Situación General de la Empresa	84,3	86,9	85,6	83,8	86,9	86,9	86,9	87,1	86,9	87,2	88,0	85,9	-2,0	0,0	85,7	10,1
Expectativas																
Producción	85,3	53,3	55,7	43,9	84,4	90,2	82,8	93,5	94,3	95,2	90,4	95,9	5,6	5,0	73,0	19,4
Precios	50,8	49,2	54,2	50,0	50,8	54,9	45,9	88,7	84,4	52,6	52,6	50,0	-2,6	-1,4	48,4	9,9
Costos	53,2	50,8	53,4	51,6	51,6	49,2	51,6	52,4	46,7	50,8	53,4	49,8	-3,6	-2,6	57,8	15,6
Salarios	90,2	89,3	92,1	88,1	91,0	90,2	87,7	90,3	90,2	89,6	52,6	89,2	36,6	-1,0	81,0	11,8
Empleo	48,4	47,5	50,8	47,4	49,2	49,2	48,4	50,0	50,0	51,8	50,8	49,4	-1,4	-0,6	51,9	11,4
Inversiones	93,6	95,1	93,7	83,4	95,9	93,4	95,1	96,8	95,1	96,0	96,0	92,4	-3,5	-0,1	88,0	10,7
Situación General de la Empresa	50,8	52,5	90,5	51,0	90,2	95,9	52,5	90,3	91,0	55,0	90,4	91,8	1,5	40,2	59,4	13,3
Situación Económica Global del País	88,5	88,5	90,5	87,4	89,3	92,6	89,3	89,5	88,5	90,4	90,4	87,5	-2,8	-4,4	66,3	21,5
Índice de Difusión Sectorial	64,6	52,5	53,8	50,3	63,4	63,9	62,0	65,1	65,8	66,5	65,1	66,1	1,0	0,7	62,1	7,5

Figura 7. Variación % respecto igual mes del año anterior: Sector Minería

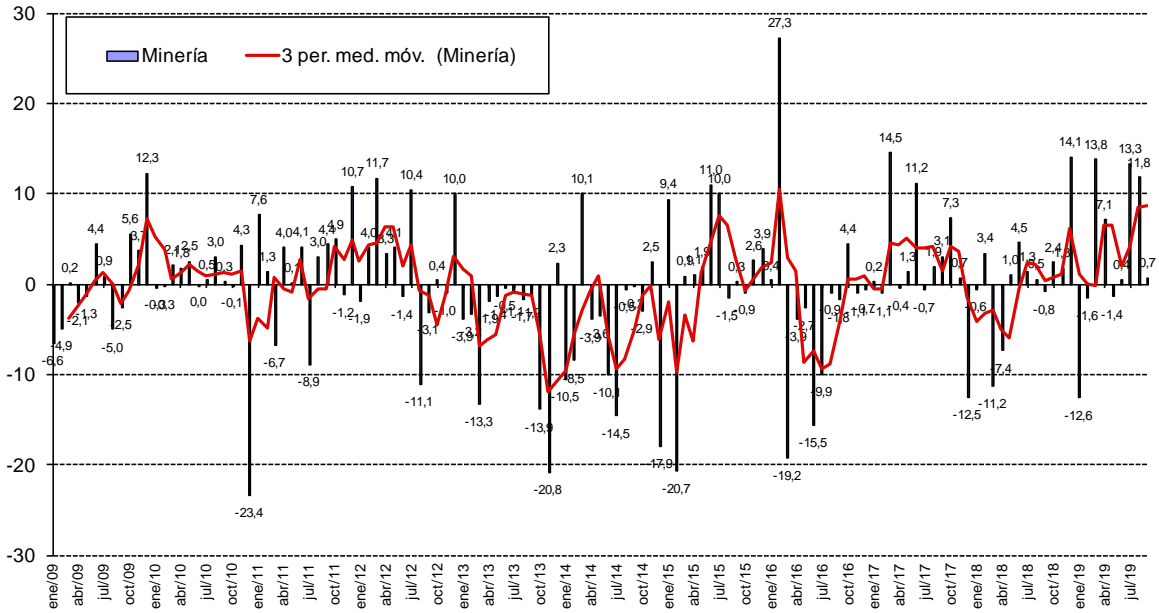
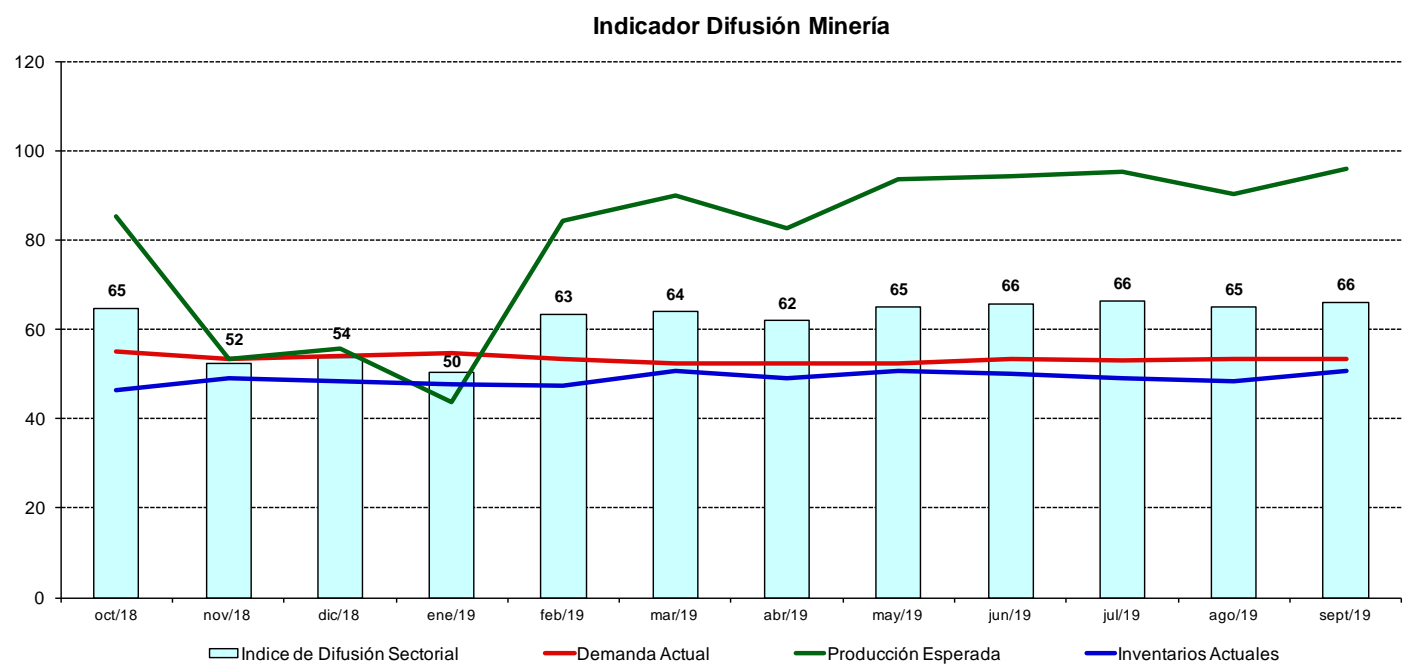


Figura 8. Indicador Difusión del Sector Minería



3 Análisis por Variables Individuales

Los índices que presentan las mayores variaciones respecto al mes pasado fueron: Producción Actual (-12,4), Salarios (11,6) y Demanda (-5,4); en frecuencia anual los mayores cambios se produjeron en Producción Actual (13,9), Situación Económica Global del País (-13,3) y Costos Insumos (-5,9).

Cuadro N°5. Indicadores de Confianza Sectorial: Variables Individuales

Indicador		Sept 2019	Ago 2019	Sept 2018	Cambio Mes Anterior	Cambio en 12 Meses
Actual	Producción Actual	61,8	74,2	47,9	-12,4	13,9
	Demanda	41,5	46,9	46,1	-5,4	-4,6
	Inventarios	55,4	54,3	53,5	1,0	1,8
	Uso de Capacidad	81,3	81,5	81,3	-0,2	0,1
	Situación Actual Empresa	57,9	59,5	60,7	-1,6	-2,8
Expectativas	Producción y Ventas Esperada	74,2	69,6	75,7	4,6	-1,4
	Precios Venta	53,4	54,0	57,5	-0,6	-4,1
	Salarios	67,7	56,0	70,6	11,6	-2,9
	Empleo	46,2	48,4	51,9	-2,2	-5,7
	Costos Insumos	61,4	62,0	67,3	-0,6	-5,9
	Inversiones	64,9	66,5	69,2	-1,6	-4,3
	Situación General del Negocio	64,1	65,7	59,2	-1,6	5,0
	Situación Económica Global del País	60,7	61,3	74,1	-0,6	-13,3
	Inflación Esperada 12 meses	2,8	2,8	3,1	0,0	-0,2

Figura 9. Indicadores Sectoriales por Concepto: Nivel Actual

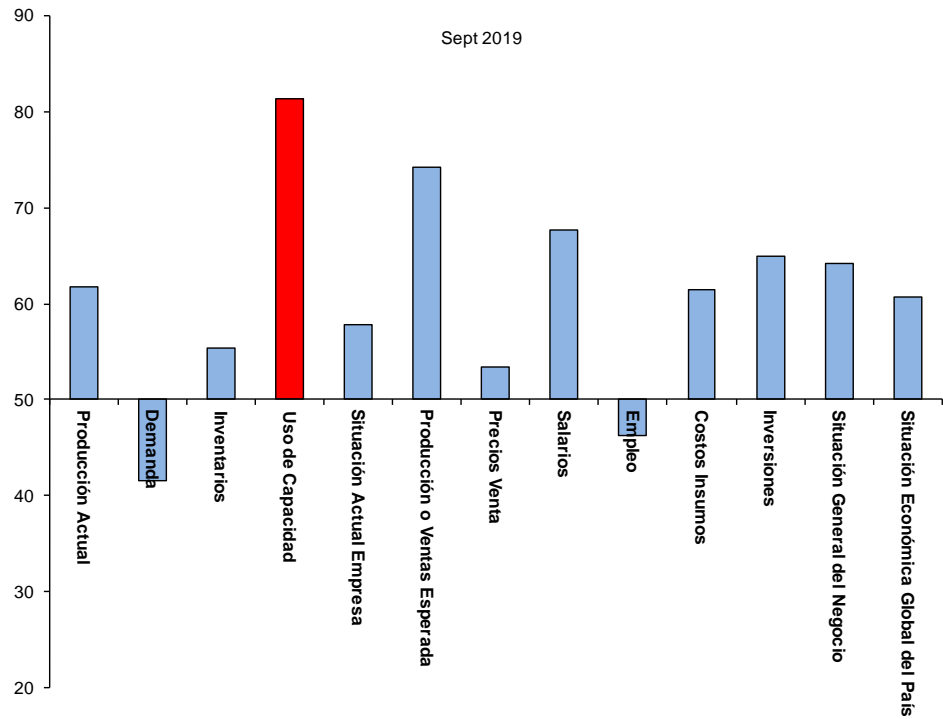


Figura 10. Indicadores Sectoriales por Concepto: Comparación Mes Anterior

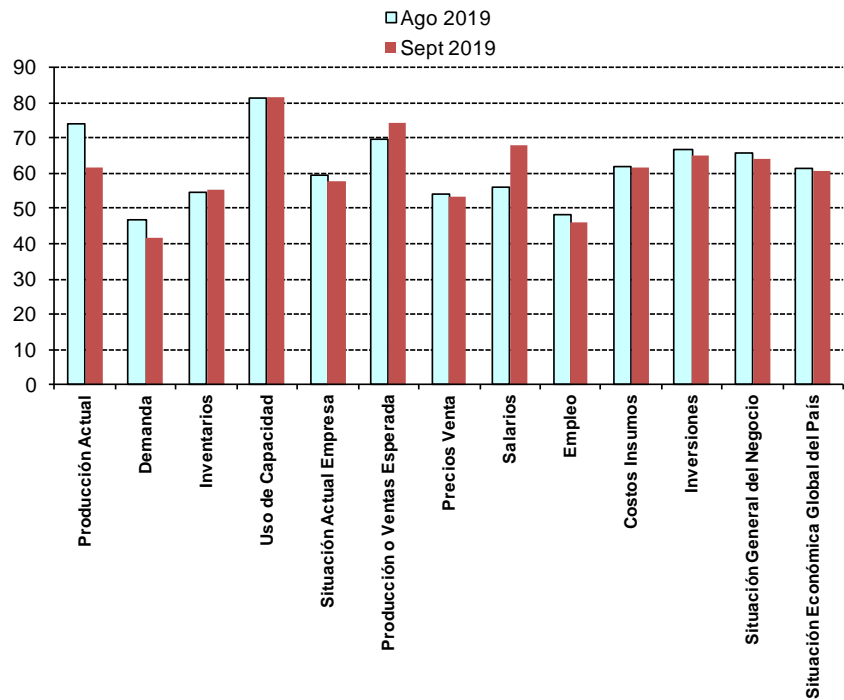
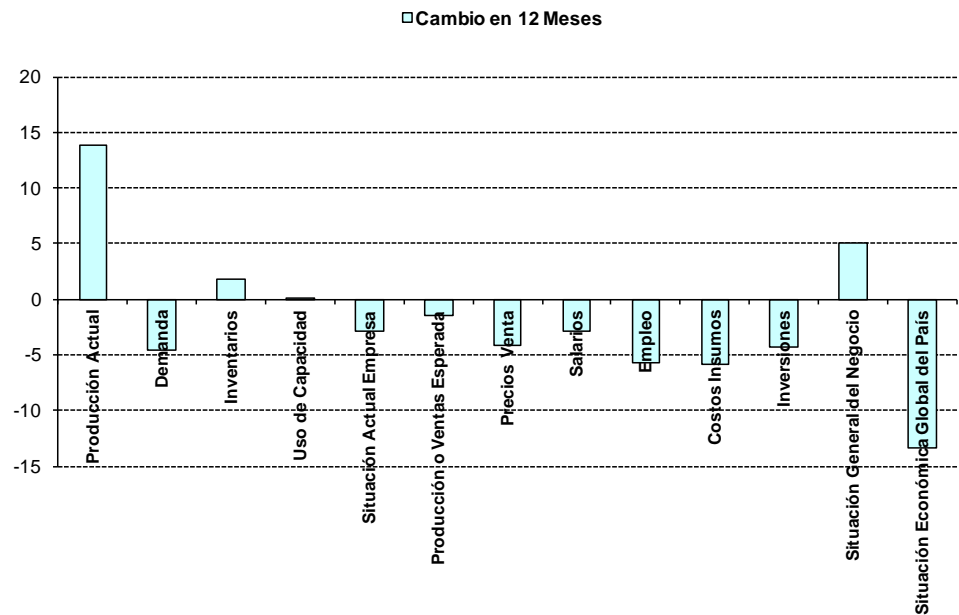


Figura 11. Indicadores Sectoriales por Concepto: Cambio en 12 Meses



3.1 Expectativas de Situación Económica Chilena y Empresarial

Analizando la dinámica de los sub-índices agregados para la situación esperada de la economía versus la situación esperada para las empresas, podemos ver una alta correlación, visualizándose una dinámica muy similar entre ambos índices (ver Figura 12a y 12b).

Las expectativas de la situación esperada de la empresa se presentan optimistas con 60,7 puntos. La situación económica del país esperada presenta un nivel optimista de 64,1 puntos.

Si excluimos al sector Minería las expectativas de la economía chilena aún presentan una alta correlación: las perspectivas económicas son optimistas (ver 12.b) alcanzando un nivel de 51,8 puntos versus los 60,7 puntos que alcanza el indicador a nivel agregado (incluyendo Minería).

Figura 12a. Índice Expectativas de Economía Chilena y Situación Esperada de la Empresa

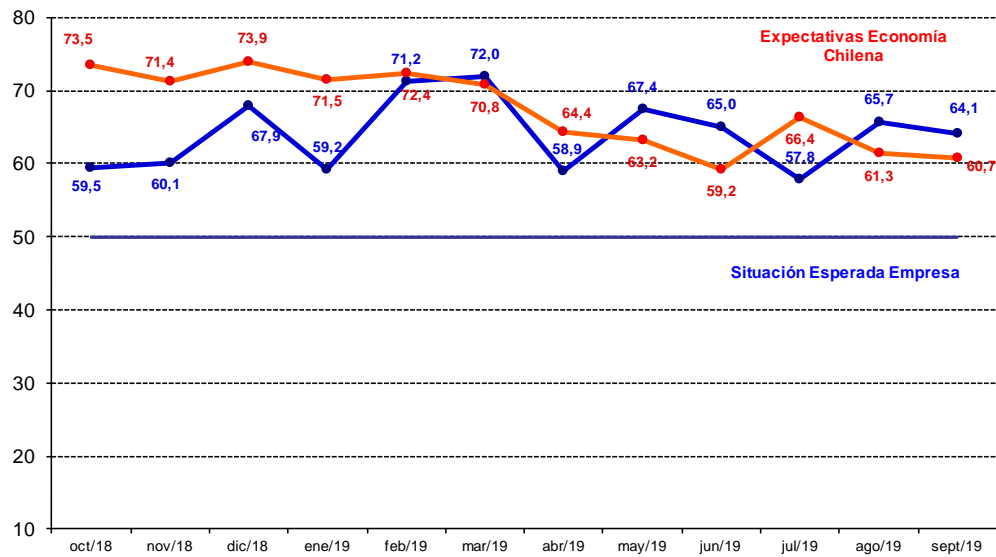


Figura 12b. Índice Expectativas de Economía Chilena Agregada y Excluyendo Minería

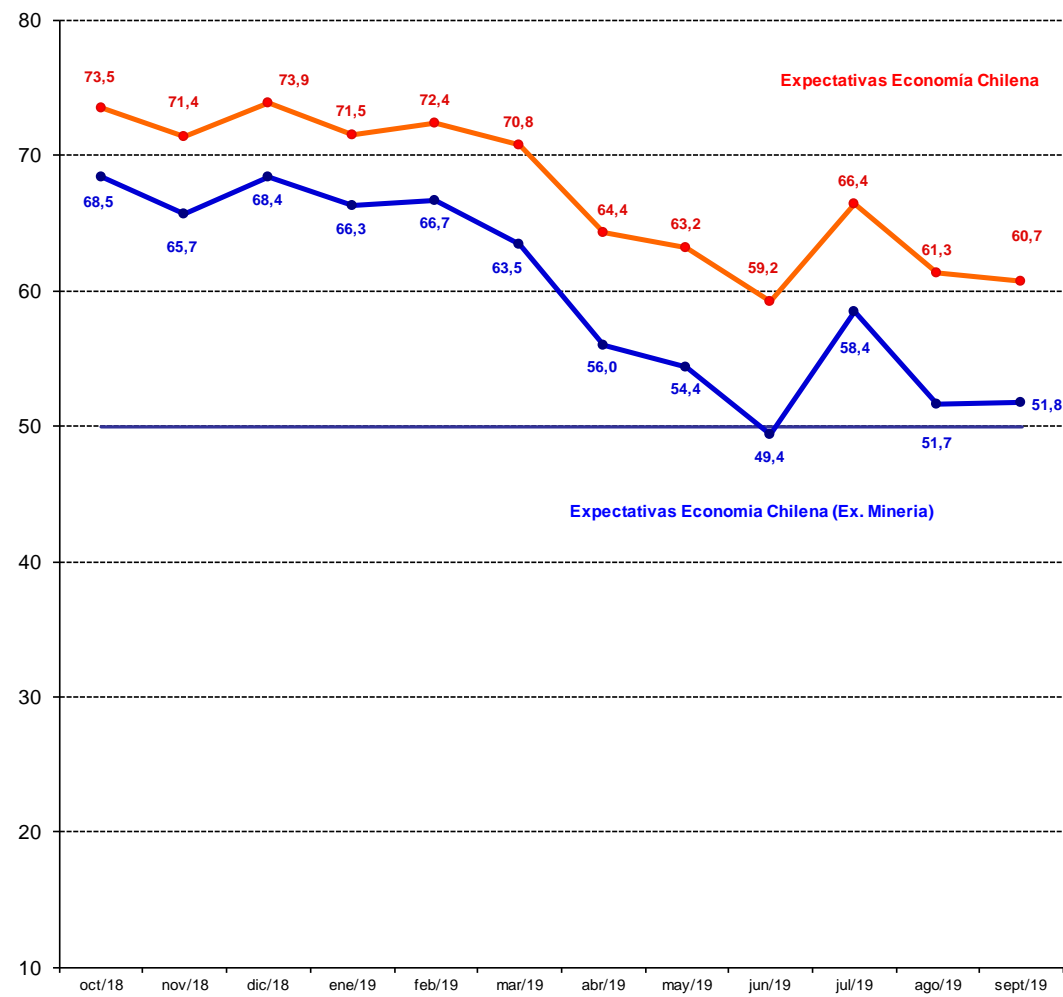


Figura 13a. Índice Expectativas de Economía Chilena e Inversión Planeada (Cambio 12 meses)

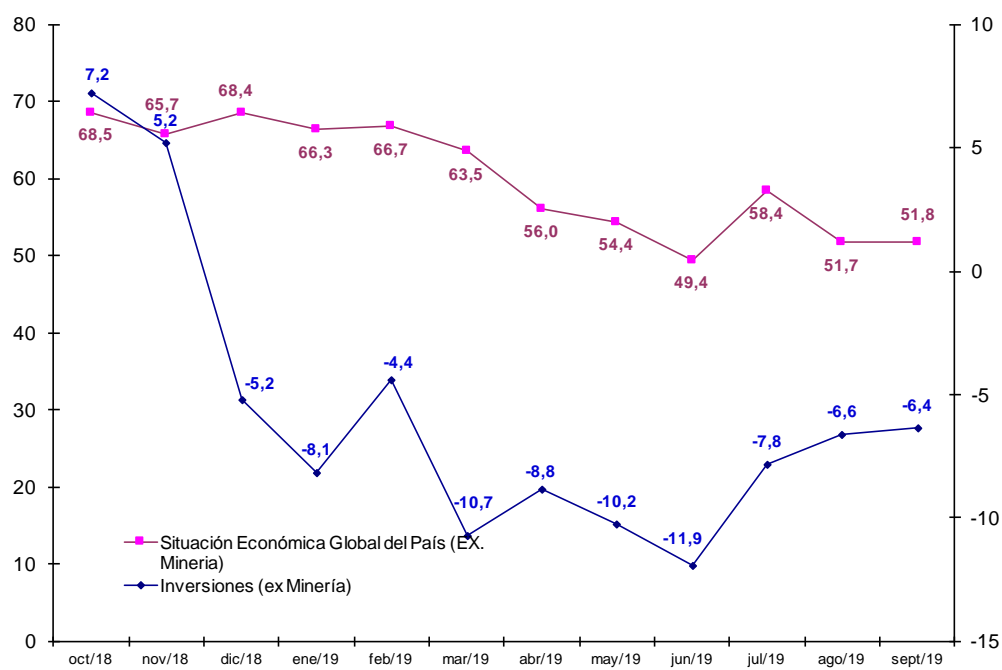


Figura 13b. Índice de Demanda Actual y Situación Actual del Negocio

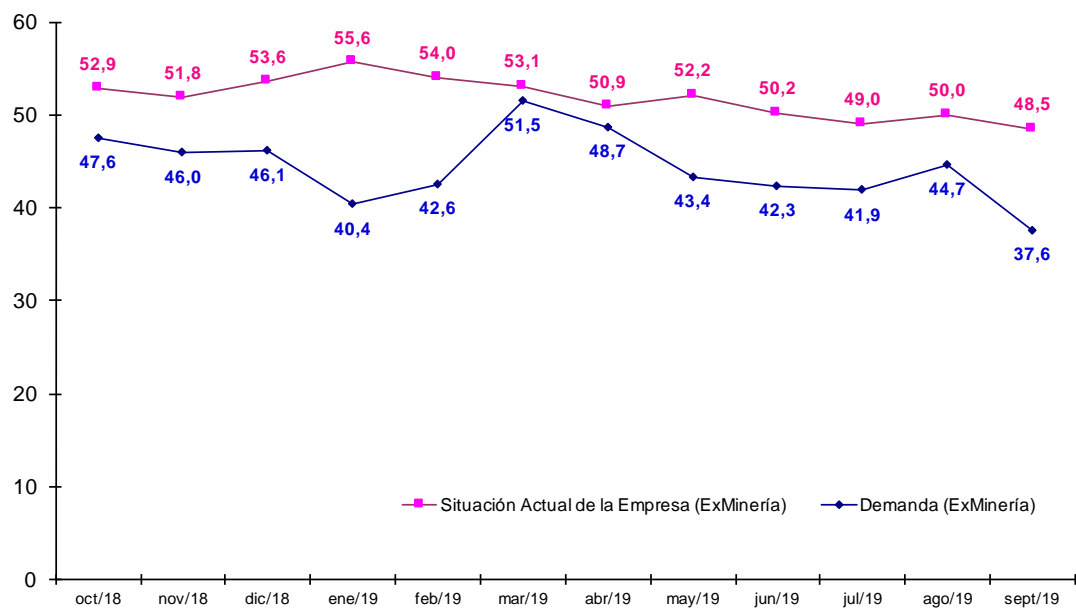
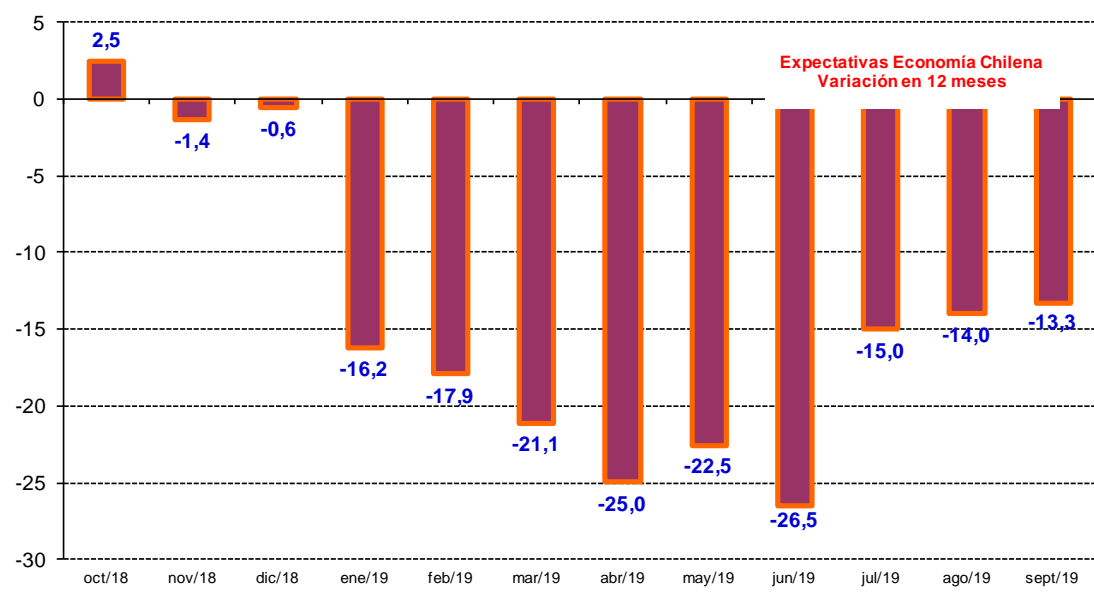


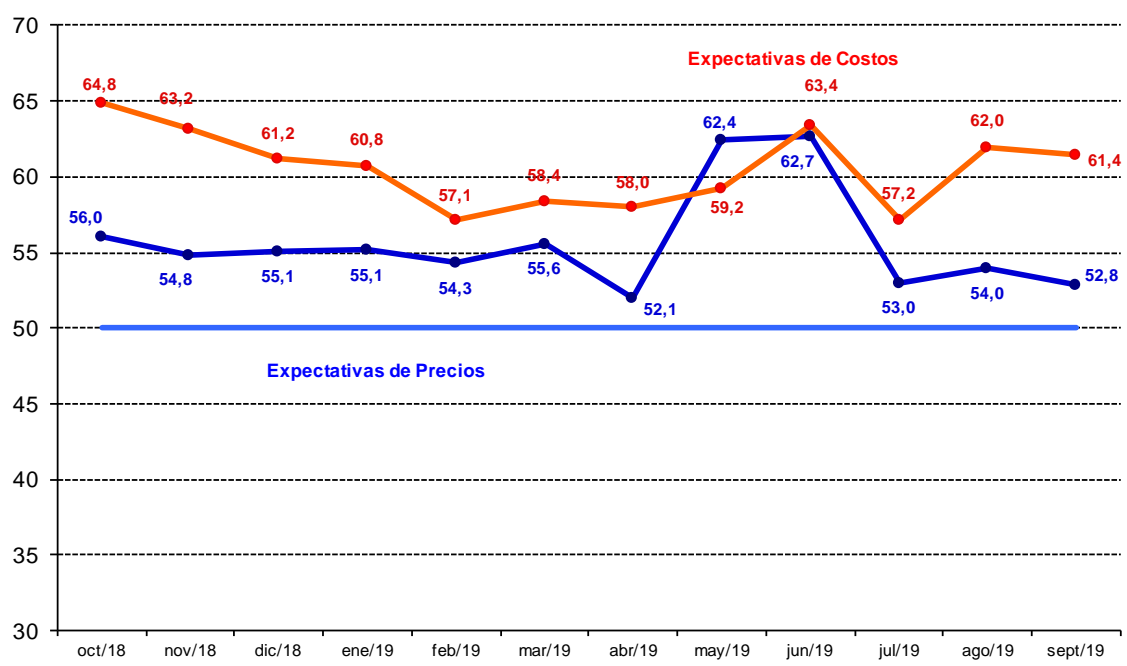
Figura 14. Evolución Índice Expectativas de Economía Chilena (Variación en 12 Meses)

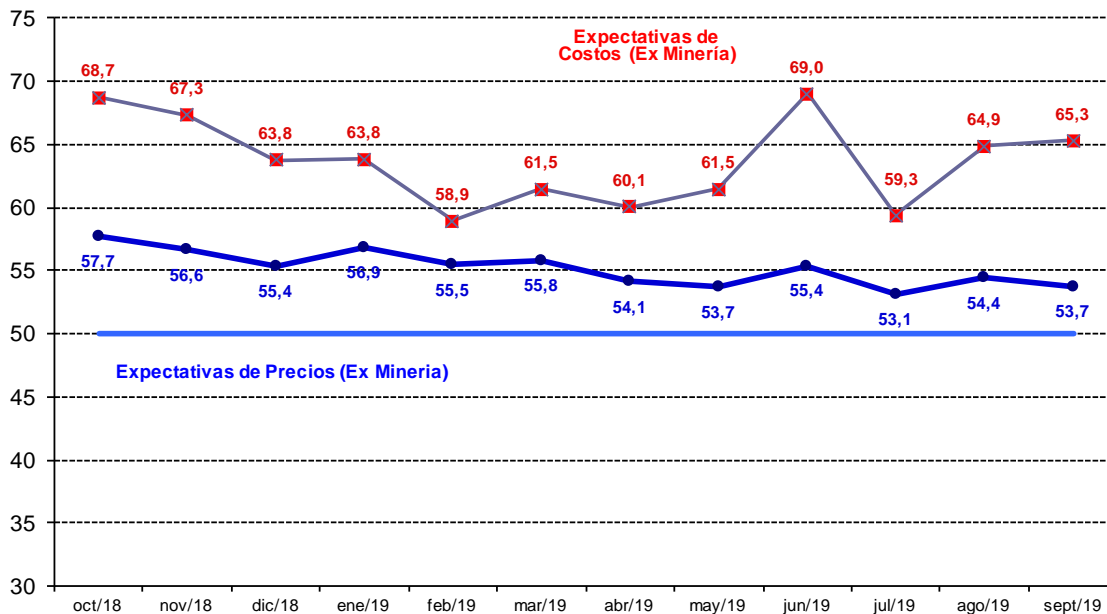


3.2 Encuesta de Costos e Inflación Esperada

Como una forma de evaluar la dinámica de la inflación esperada, las Figuras 15a y 15b pueden ser utilizadas para monitorear las presiones inflacionarias y para correlacionarlas con la pregunta de costos. Se observa una correlación positiva de ambos índices, durante la mayor parte del tiempo. Durante este mes los sub índices de costos y precios se ubican en 61,4 y 52,8 puntos respectivamente, es decir, ambas expectativas de costos en la región de expansión. Este análisis sigue una dinámica similar si se excluye el sector Minería, tal como se observa en la figura 15b.

Figura 15a y 15b. Índice de Precios y Costos Esperados Sectoriales (Figura inferior excluye sector Minería)



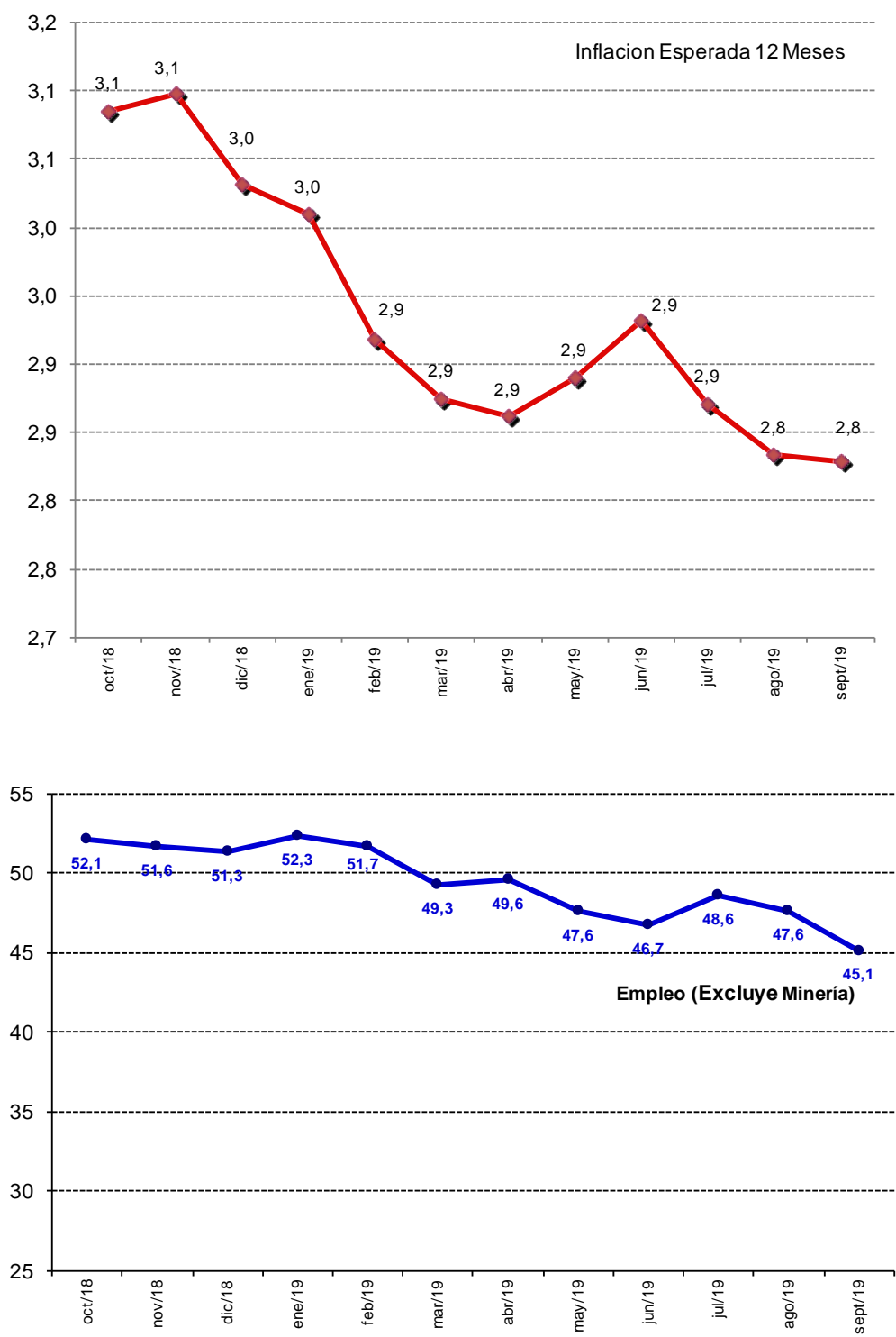


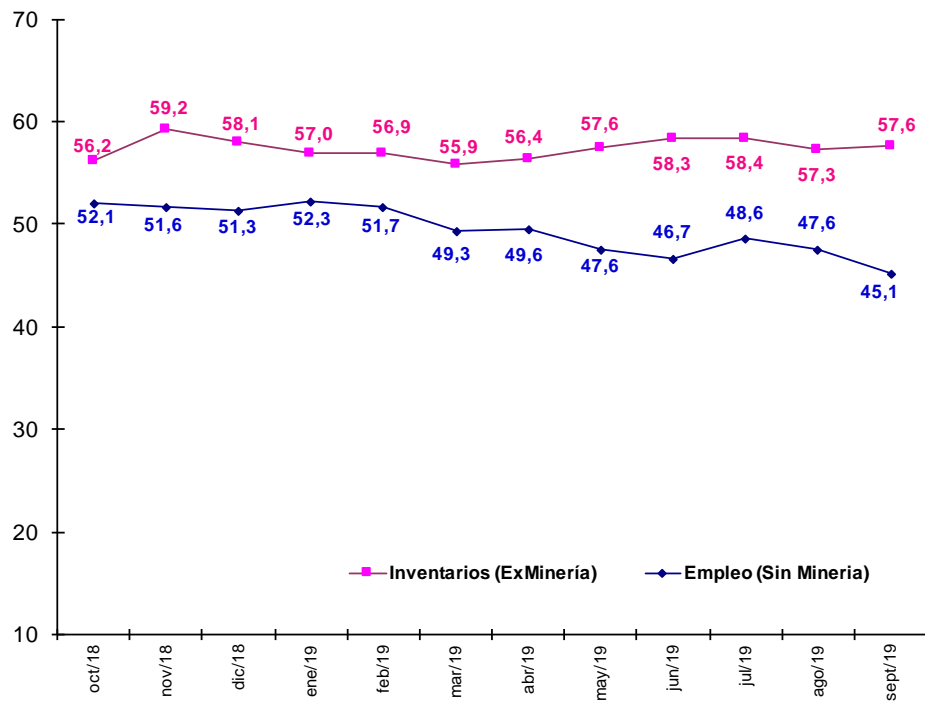
Inflación Esperada y Empleo

Respecto de la pregunta correspondiente a las *expectativas de inflación para los próximos 12 meses*, de los resultados de la encuesta se observa una distribución estadística con sesgo y curtosis. Hacia septiembre de 2011 la inflación se encontraba en rango del 3,5%. Posteriormente, ya en noviembre del mismo año las presiones de inflación comienzan a aumentar, ubicándose en 3,8%. A partir de abril de 2012, comienzan nuevamente a caer hasta junio de 2013, cuando crecen nuevamente. Durante el 2014 continúa la tendencia al alza, alcanzando en diciembre de 2014 expectativas de 4,1% de inflación. En Enero del 2015 las expectativas de inflación vuelven a disminuir, ubicándose en 3,7%. En Abril del mismo año las expectativas de inflación vuelven a elevarse hasta 3,9%, manteniéndose alrededor de dicho valor hasta Julio con un valor de 3,9%. En el mes de Agosto del año 2015 las expectativas de inflación vuelven a aumentar hasta 4,2%, alcanzando un nivel de 4,4% entre Septiembre y Octubre para luego comenzar a disminuir. La inflación esperada ha continuado disminuyendo hasta Enero del 2017, donde se ha mantuvo hasta Mayo del mismo año en 3,2%. La inflación esperada continuó disminuyendo hasta Enero del 2018 (2,7%), para posteriormente, comenzar a incrementarse paulatinamente. En Diciembre del año anterior la inflación esperada para los próximos 12 meses fue de 3%.

Las expectativas de inflación promedio para los 12 meses próximos para el sector Comercio e Industria alcanzaron un 2,8%. La mediana se ubica en 2,8% para Comercio e Industria (Figuras 16 y 17 y cuadro 6). Estadísticamente se observan niveles significativos de curtosis (especialmente del sector comercio) y sesgo para ambos sectores.

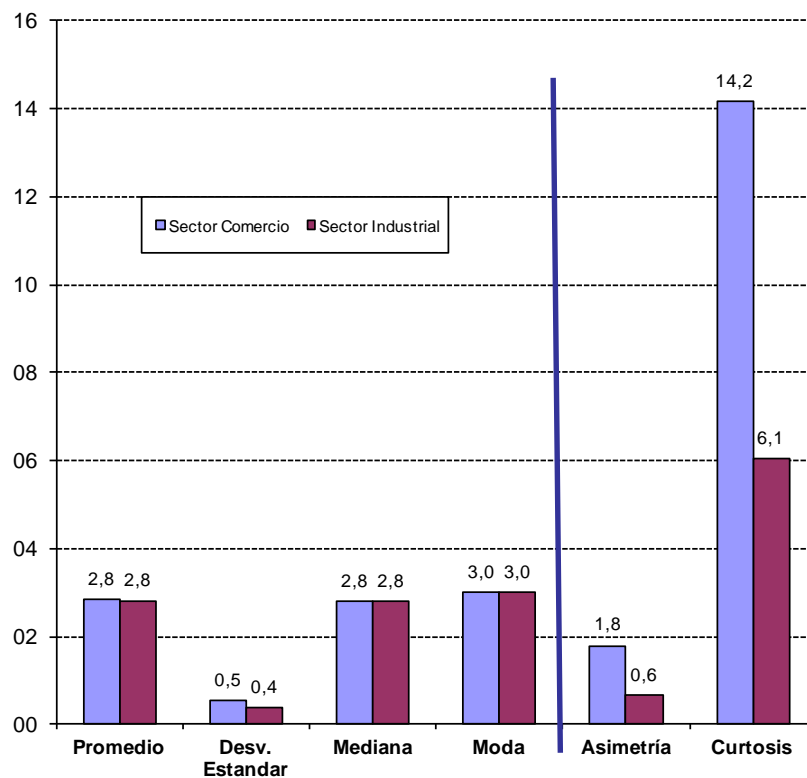
Figura 16. Inflación Esperada en 12 meses (Comercio e Industria), Generación de Empleo (Excluyendo Minería) e Inventarios





Si finalmente observamos las Figura 16 (empleo e inventarios y empleo), podemos ver por otra parte que la generación de empleo sectorial disminuyó respecto del mes pasado, alcanzando un indicador promedio de 45,1 puntos (excluyendo Minería).

Figura 17. Estadísticos de la Inflación Esperada en 12 meses Sectoriales



Cuadro N°6. Descripción Estadística de la Inflación Esperada

Inflación Esperada 12 meses			
Estadístico	Sector		Promedio Ponderado
	Comercio	Industrial	
Promedio	2,84	2,82	2,83
Desv. Estandar	0,54	0,39	0,47
Test Inflacion = 3	-3,33	-4,89	-4,06
P-Value Test $p = \Phi$	0,0009	0,0000	0,0005
Muestra	126	111	119
Mediana	2,80	2,80	2,80
Moda	3,00	3,00	3,00
Asimetría	1,76	0,65	1,24
Test Sesgo	8,08	2,79	5,61
P-Value S=0	0,0000	0,0052	0,0025
Curtosis	14,17	6,05	10,37
Test Curtosis	25,60	6,56	16,68
P-Value C=3	0,0000	0,0000	0,0000

Muestra

Este mes la muestra alcanzó a 316 encuestados lo que corresponde al 51,7% de la muestra referencial.

Cuadro N°7 Base Muestral

Población			
Sector	BCCh	Encuestadas	%
Comercio	200	126	63,0%
Construcción	100	68	68,0%
Industria	300	111	37,0%
Minería	11	11	100,0%
Totales	611	316	51,7%