

Indicador Mensual de Confianza Empresarial | IMCE

Informe Julio 2019



Resumen Ejecutivo ¹

El Indicador Mensual de Confianza Empresarial (IMCE) alcanzó este mes un nivel de 50,36 puntos; 0,21 puntos sobre el mes pasado, manteniendo a las expectativas empresariales globales en un nivel positivo. Comercio y Minería continúan mostrando señales optimistas. Respecto al mes anterior, Comercio y Construcción presentan una disminución en sus niveles, mientras que, Industria y Minería experimenta un aumento positivo. En frecuencia anual, únicamente Minería muestra un nivel superior al reportado previamente.

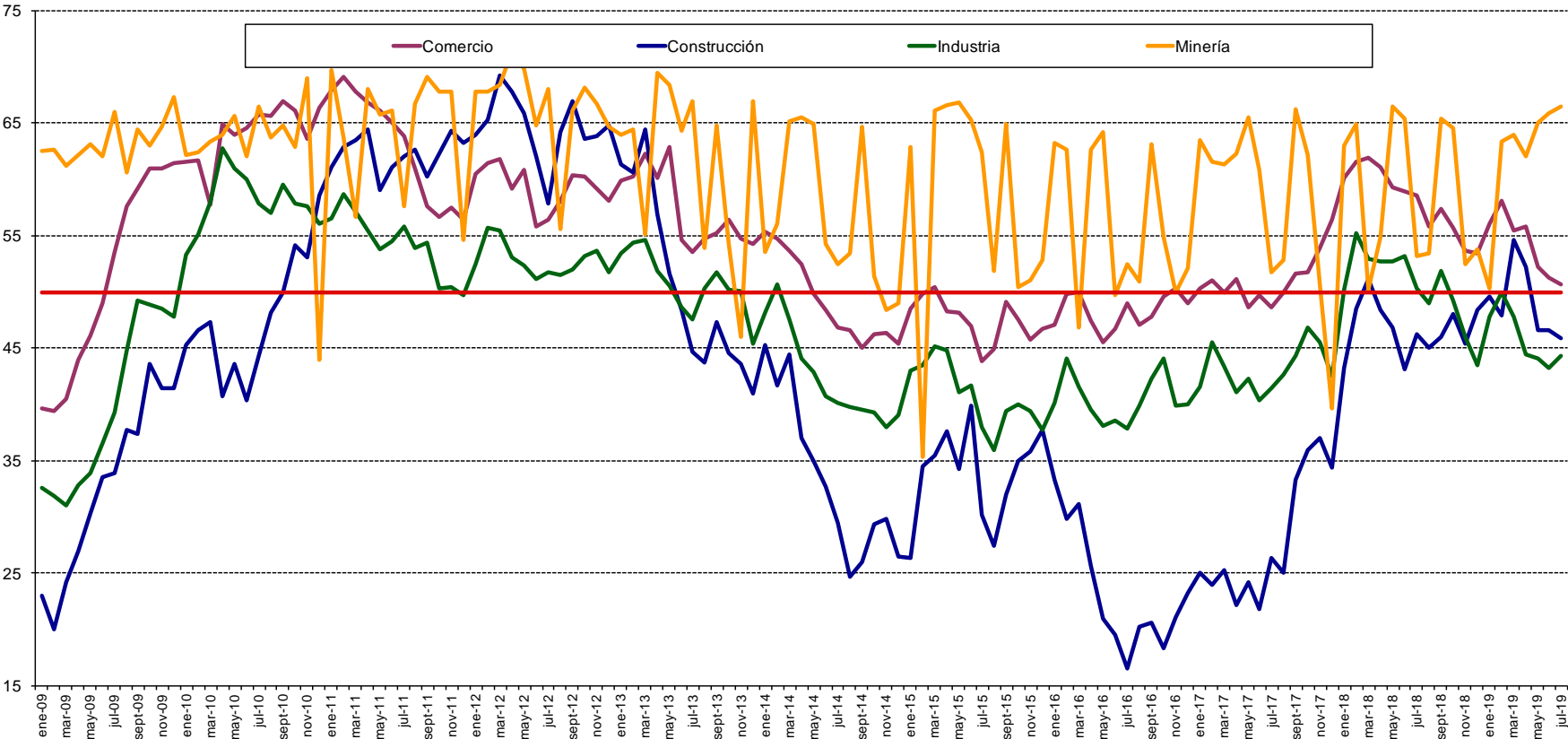
Las presiones de salarios aumentaron levemente con respecto al mes anterior, al igual que las presiones sobre el mes pasado (0,3 puntos superior), y la producción esperada se ubicó en 71,2% puntos. El uso de la capacidad instalada aumentó en 2,5 puntos con respecto al mes anterior. La inflación esperada se ubica en 2,9%.

La demanda actual se ve restrictiva (menor que el mes anterior en 0,4 puntos), los inventarios sobre el nivel deseado (inferior el mes anterior), las presiones de costos disminuyeron, la situación general del negocio se encuentra en niveles optimistas (57,8), menor al mes pasado, y la apreciación general sobre la economía chilena se ubica en niveles optimistas, con 66,4 puntos.

	Comercio	Construcción	Industria	Minería	IMCE
ene-15	48,56	26,33	43,02	62,87	45,08
feb-15	49,86	34,47	43,43	35,33	41,87
mar-15	50,45	35,51	45,12	66,05	48,64
abr-15	48,29	37,66	44,82	66,55	48,48
may-15	48,13	34,29	41,04	66,81	46,45
jun-15	46,93	39,93	41,72	65,21	47,14
jul-15	43,84	30,19	37,95	62,40	42,62
ago-15	44,92	27,46	35,97	51,85	39,66
sept-15	49,07	31,99	39,38	64,90	45,28
oct-15	47,58	35,00	40,07	50,46	42,99
nov-15	45,73	35,81	39,37	51,01	42,51
dic-15	46,70	37,69	37,79	52,86	42,86
ene-16	47,12	33,33	40,07	63,28	44,99
feb-16	49,82	29,85	44,11	62,61	46,41
mar-16	50,00	31,16	41,55	46,84	42,76
abr-16	47,38	25,70	39,50	62,68	43,32
may-16	45,49	20,95	38,10	64,16	41,72
jun-16	46,72	19,59	38,62	49,67	39,24
jul-16	48,99	16,57	37,86	52,47	39,50
ago-16	47,07	20,25	39,93	50,95	40,18
sept-16	47,80	20,57	42,34	63,15	43,63
oct-16	49,53	18,35	44,04	54,87	42,73
nov-16	50,35	21,15	39,90	49,94	40,97
dic-16	48,99	23,26	40,05	52,15	41,49
ene-17	50,34	25,00	41,61	63,51	44,88
feb-17	51,05	23,99	45,56	61,55	45,98
mar-17	50,00	25,32	43,41	61,36	45,12
abr-17	51,09	22,14	41,09	62,24	44,11
may-17	48,57	24,21	42,32	65,49	44,93
jun-17	49,74	21,88	40,40	60,86	43,20
jul-17	48,63	26,37	41,40	51,79	42,41
ago-17	50,00	25,00	42,65	52,82	43,17
sept-17	51,63	33,33	44,29	66,23	48,26
oct-17	51,76	35,98	46,79	62,21	48,96
nov-17	53,86	36,97	45,51	50,66	47,01
dic-17	56,42	34,38	42,56	39,66	44,00
ene-18	60,08	43,18	50,15	62,96	53,79
feb-18	61,52	48,46	55,17	64,95	57,38
mar-18	61,86	51,15	52,97	50,13	54,34
abr-18	61,06	48,39	52,67	54,88	54,41
may-18	59,29	46,77	52,70	66,47	55,87
jun-18	58,87	43,08	53,16	65,40	55,05
jul-18	58,55	46,19	50,31	53,14	52,16
ago-18	55,84	45,09	48,99	53,35	50,82
sept-18	57,39	46,05	51,89	65,40	54,75
oct-18	55,68	47,98	49,28	64,60	53,55
nov-18	53,64	45,34	45,95	52,46	49,01
dic-18	53,39	48,33	43,48	53,76	48,81
ene-19	56,02	49,58	47,79	50,33	50,67
feb-19	58,09	47,86	50,00	63,39	54,17
mar-19	55,47	54,58	47,74	63,93	54,01
abr-19	55,85	52,24	44,44	62,02	52,08
may-19	52,22	46,58	44,09	65,05	50,56
jun-19	51,25	46,62	43,25	65,85	50,16
jul-19	50,62	45,83	44,31	66,47	50,36

¹ La composición específica de todos los indicadores de confianza que aquí se comentan se encuentra en el Anexo Técnico disponible en www.icare.cl y www.uaia.cl.

Figura 0.
Evolución del IMCE por sector económico



1 Evolución del IMCE

El Indicador Mensual de Confianza Empresarial presentó un nivel de 50,36 puntos, aumentando en 0,21 puntos respecto al mes anterior (figuras 1a-1d) y disminuyendo en 1,80 puntos respecto de igual mes del año pasado. Este indicador agregado se ubica por sobre del umbral neutral de 50 puntos para los siguientes tres a seis meses.

Revisando la dinámica del IMCE y el IMCE que excluye al sector Minería (Figura 1b, “IMCE sin Minería”) podemos apreciar que ambos presentan una alta correlación. El IMCE que excluye al sector minero se posiciona en un nivel pesimista, inferior al IMCE Global.

Figura 1a.
Evolución del IMCE

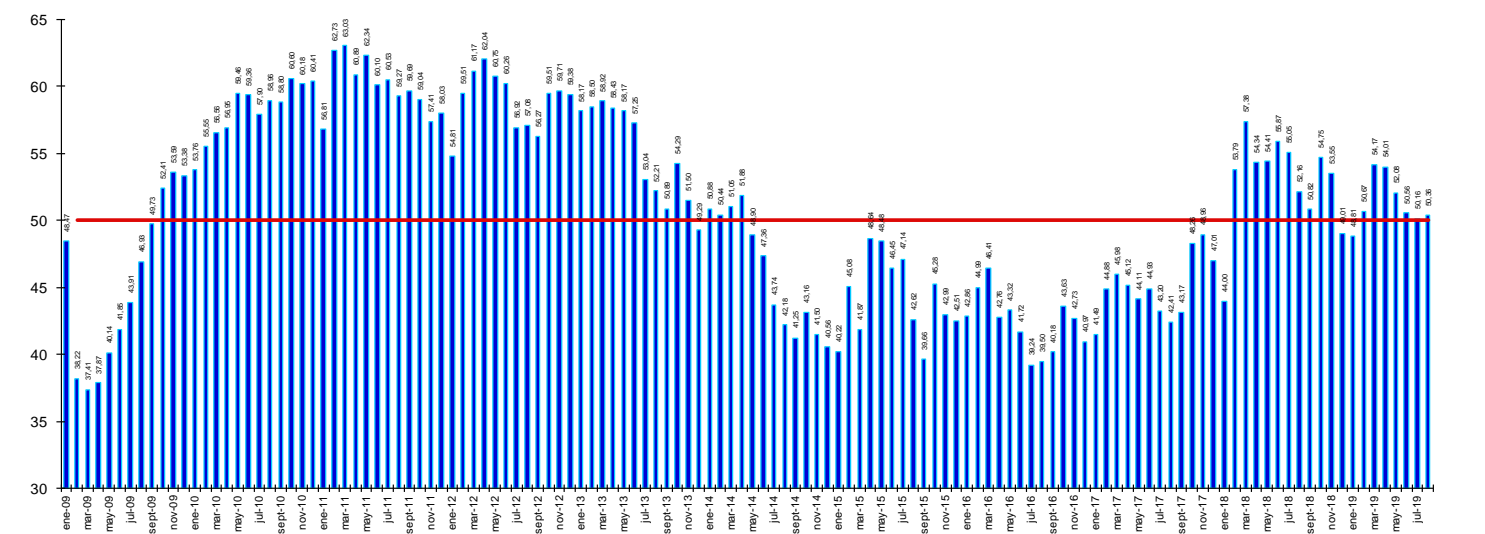


Figura 1b.
Evolución del IMCE Global versus IMCE sin Minería

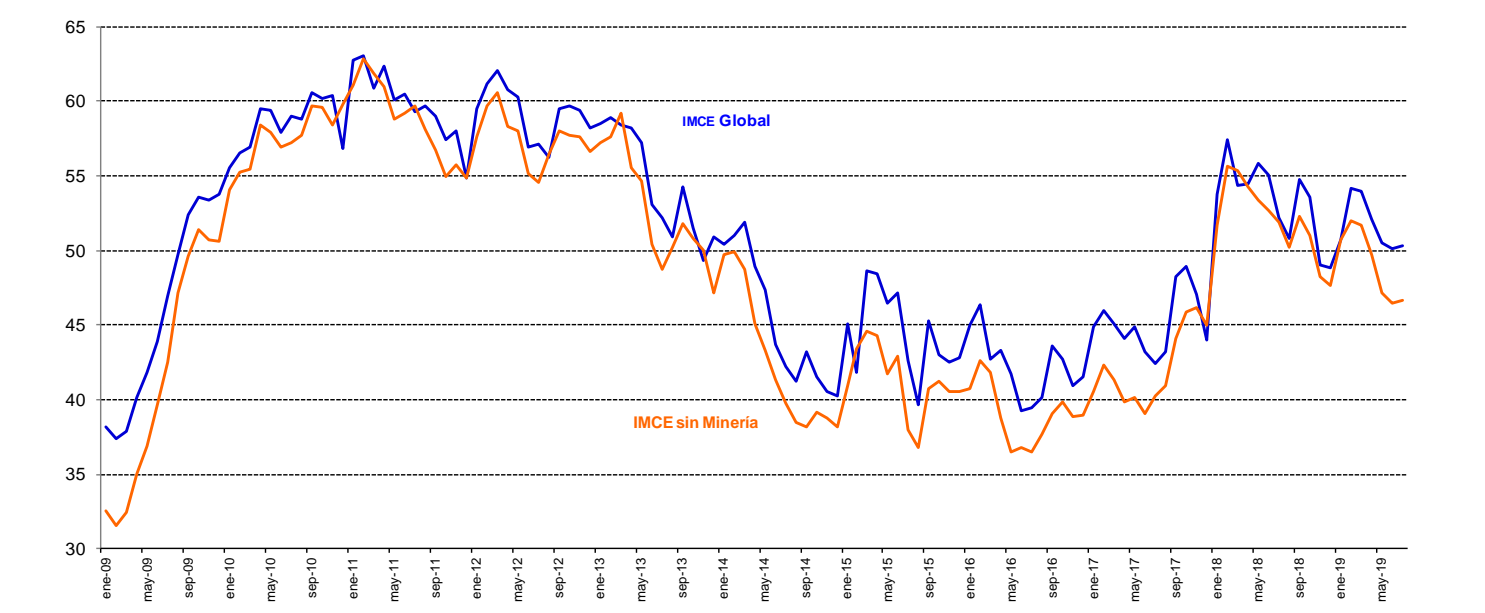


Figura 1c.
Variación del IMCE en 12 Meses y Velocidad medida por su Media Móvil de tres Meses

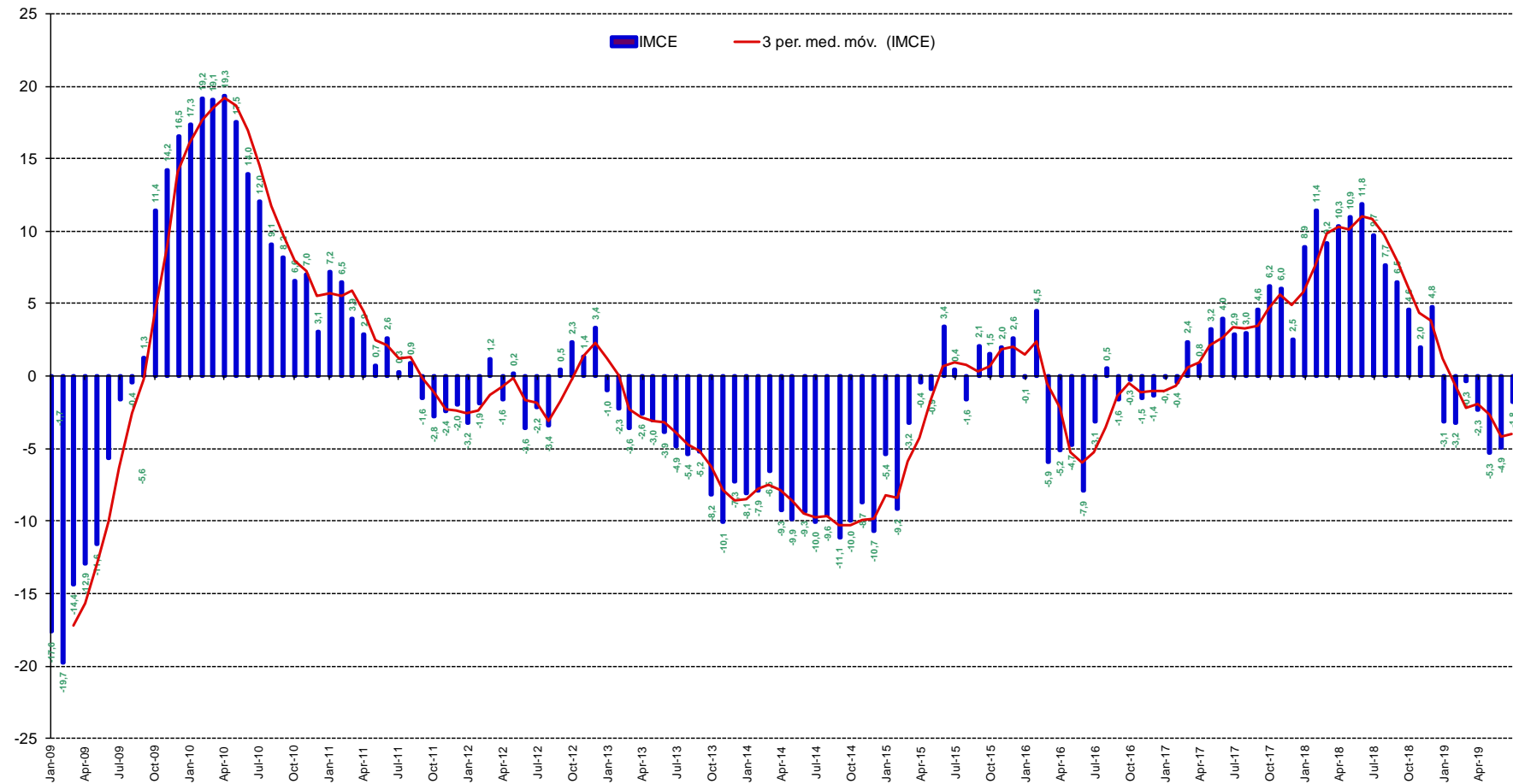
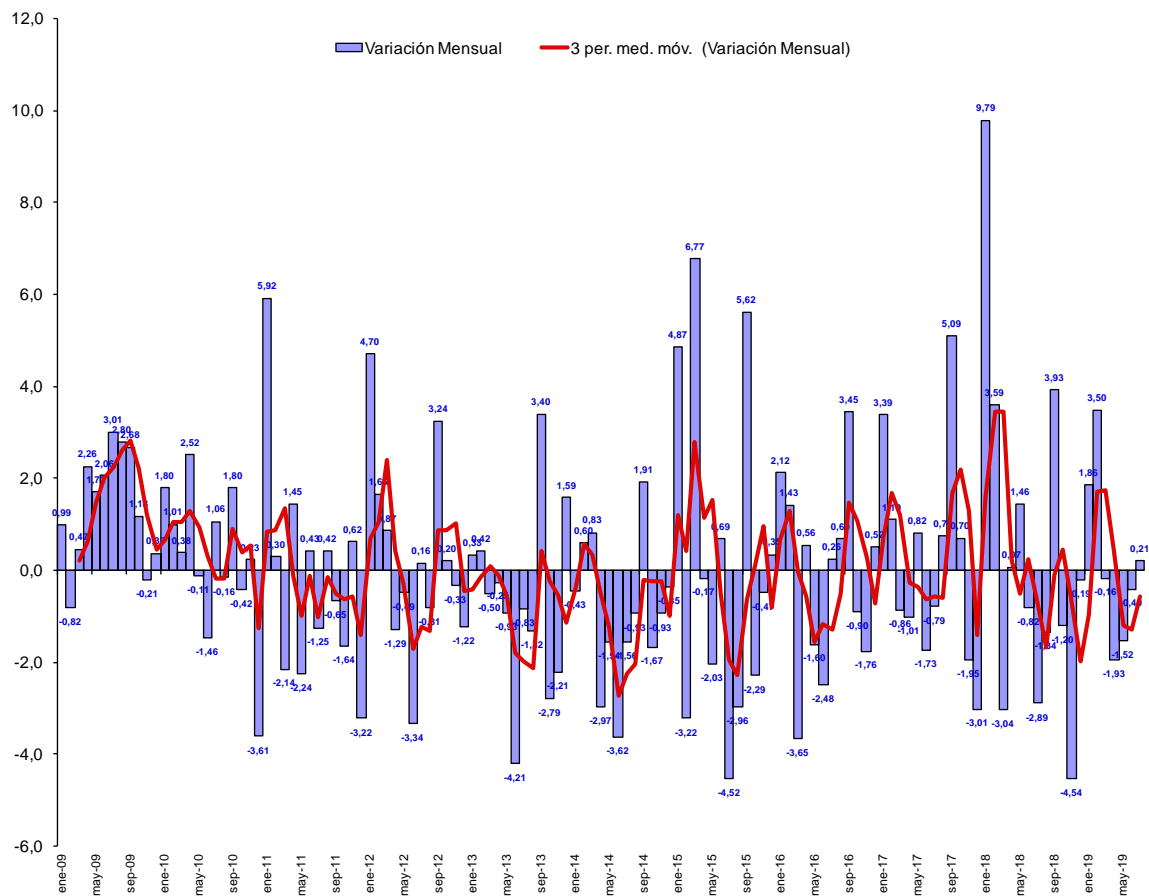


Figura 1d.
Variación del IMCE en 1 Mes y Velocidad medida por su Media Móvil de tres Meses



2 Evolución por Sectores de Actividad

Los indicadores sectoriales se presentan en las figuras 2a y 2b (resultados de las variables individuales en los cuadros 1 al 4). En materia de expectativas sectoriales de Comercio y Minería presenta niveles optimistas. Los sectores Comercio, Industria y Minería son los que presentan una menor volatilidad (inferior a 7,7 puntos) mientras que Construcción presenta una desviación estándar de 14,0 puntos, presentando junto al sector manufacturero un promedio histórico del índice sectorial menor al de los otros sectores.

Figura 2a.
Evolución de los Indicadores Sectoriales (ordenados por sector y por mes)

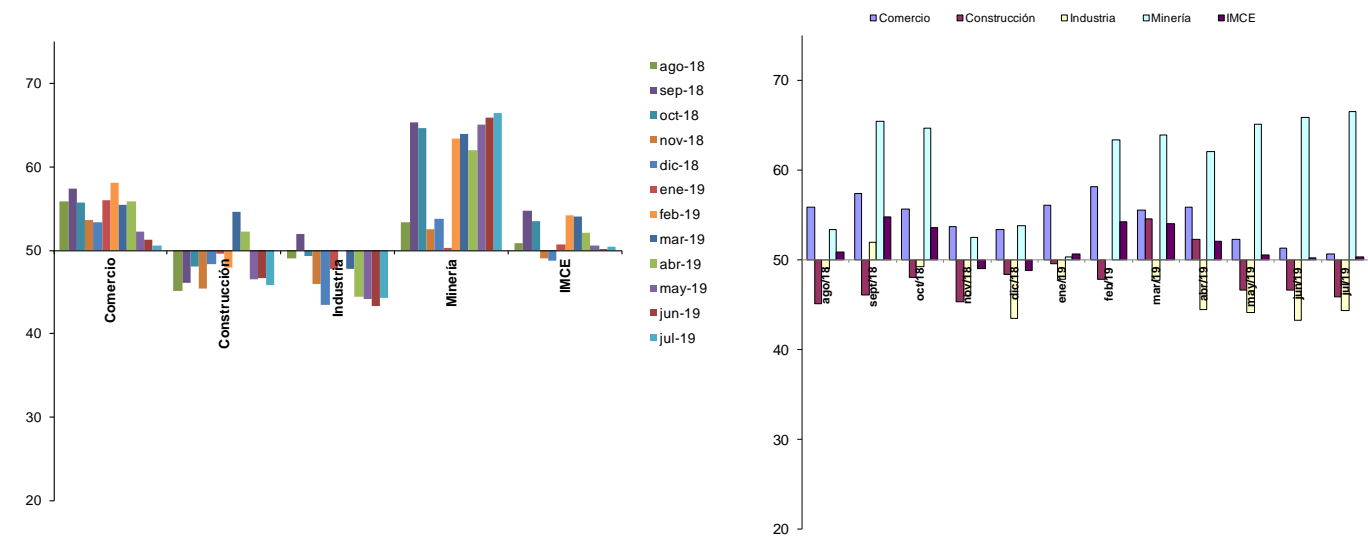
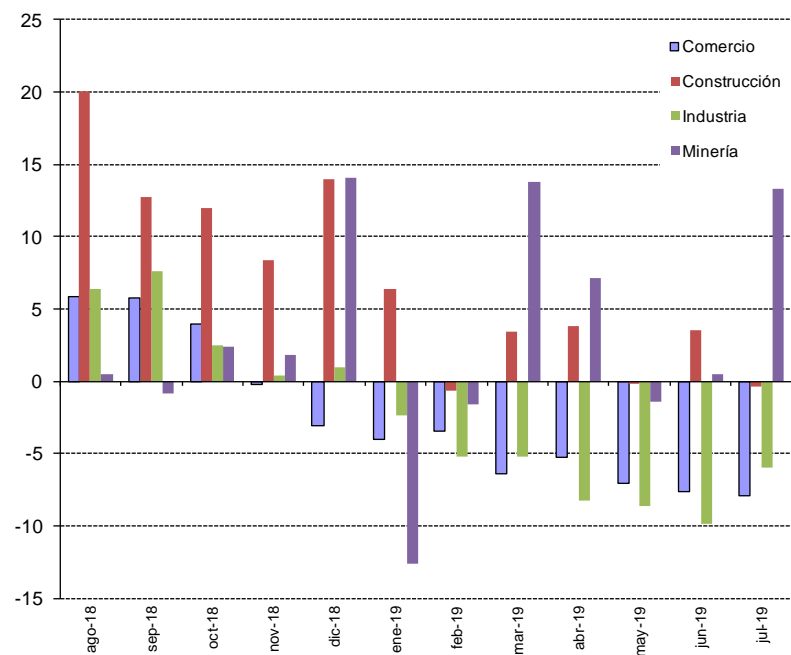


Figura 2b.
Evolución de los Indicadores Sectoriales en 12 Meses



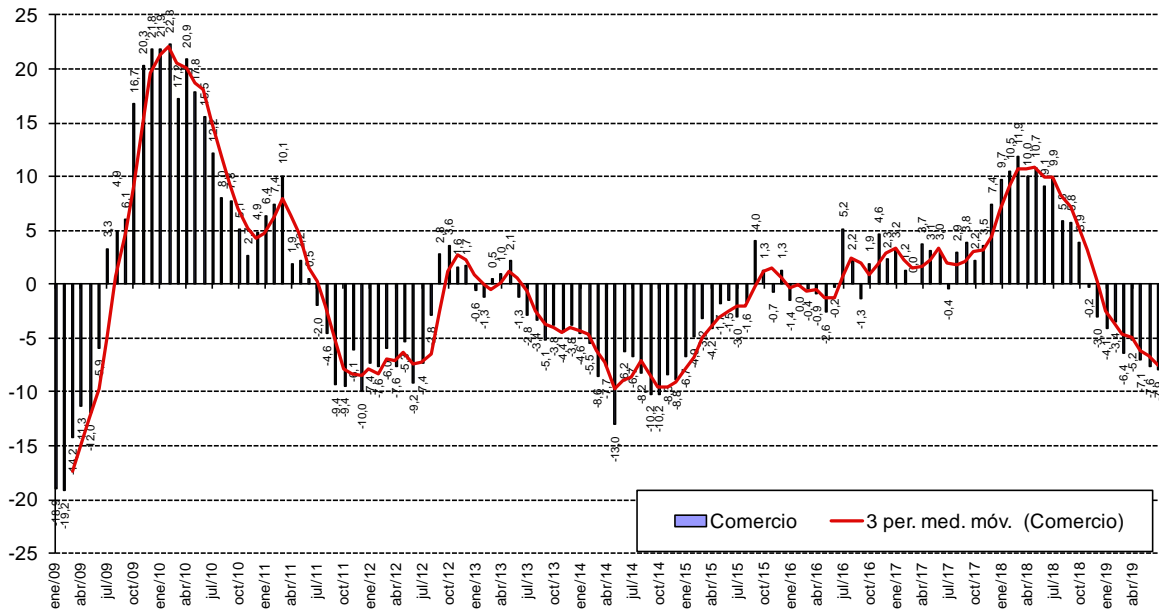
2.1 Comercio

El sector comercio se ubica en un nivel superior al neutral con 50,6 puntos, 0,6 puntos inferior al mes pasado, y 7,9 puntos menor respecto del mismo nivel del año pasado. La demanda actual fue de 57,7 puntos (superior al mes anterior). La situación actual de la empresa disminuyó en 1,5 puntos (48,9). Los precios esperados de los productos vendidos se espera que disminuyan respecto del mes anterior (3,0) y respecto al mismo mes del año anterior en 6,0 puntos. Los costos esperados sectoriales se presentan inferiores a los del mes pasado en 12,2 puntos (58,2 puntos). La generación de empleo se presenta pesimista con 45,5 puntos, inferior al mes anterior. Las inversiones planeadas se presentan en un nivel inferior al neutral igual a 48,9 (menor al mes pasado) y las perspectivas de la situación económica del país se mantiene en un nivel optimista de 55,2 puntos, aumentando en 3,9 puntos sobre el nivel del mes pasado. La situación general esperada del negocio aumentó en 1,3 punto respecto al mes anterior (64,2 puntos). Las ventas esperadas aumentaron en 1,3 puntos respecto al mes anterior (64,2).

Cuadro N°1 Indicador de Difusión Sectorial: Comercio

Pregunta	Comercio												Variación		Promedio Histórico	Est. Histórica
	ago-18	sept-18	oct-18	nov-18	dic-18	ene-19	feb-19	mar-19	abr-19	may-19	jun-19	jul-19	Mes	12 Meses		
Situación Actual																
Inventarios	54,7	56,5	59,3	60,1	61,0	60,5	58,1	58,0	56,5	60,0	59,5	61,2	1,7	4,6	55,9	3,8
Demanda	61,5	53,9	64,7	60,1	60,6	46,6	52,9	70,1	65,3	55,2	51,7	57,5	5,8	-0,9	55,1	9,5
Situación General de la Empresa	53,4	56,5	53,9	52,5	53,7	59,2	58,5	53,6	53,8	54,4	50,3	48,9	-1,5	-7,3	61,2	9,3
Expectativas																
Precios	56,0	57,8	55,4	57,1	56,5	55,5	55,1	52,6	52,3	50,7	54,1	51,1	-3,0	-6,0	56,4	5,6
Costos	67,5	72,6	70,2	69,3	65,0	63,9	59,9	62,0	60,7	60,0	70,4	58,2	-12,2	-9,5	65,5	6,8
Empleo	50,9	54,3	56,6	55,0	51,2	50,8	51,5	48,2	49,6	48,1	47,3	45,5	-1,8	-7,6	51,5	8,9
Inversiones	53,8	55,7	60,9	58,4	59,3	58,4	59,2	54,4	59,2	52,6	51,4	48,9	-2,5	-12,6	57,7	10,6
Situación Económica Global del País	68,8	69,1	70,9	70,2	70,3	68,5	70,6	63,5	57,6	54,8	51,4	55,2	3,9	-22,2	52,2	21,7
Situación General del Negocio	68,8	72,2	72,5	68,5	67,5	69,3	73,9	70,8	70,2	62,2	62,9	64,2	1,3	-11,9	64,5	10,9
Ventas	67,5	64,8	71,3	66,0	58,9	61,3	71,0	71,9	62,6	59,3	57,1	61,6	4,4	-11,0	61,6	10,7
Situación Financiera Empresa	65,0	65,2	61,2	61,8	61,0	61,8	68,4	63,5	62,6	59,6	57,8	62,7	4,9	-3,7	59,4	8,7
Inflación Esperada a 2 meses	3,0	3,1	3,1	3,2	3,1	3,1	3,0	2,9	2,9	2,9	3,0	2,9	-0,1	0,0	3,6	1,0
Índice de Difusión Sectorial	55,8	57,4	55,7	53,6	53,4	56,0	58,1	55,5	55,9	52,2	51,2	50,6	-0,6	-7,9	56,6	6,9

Figura 3. Variación % respecto igual mes del año anterior: Sector Comercio



2.2 Construcción

Construcción tiene expectativas pesimistas, inferiores al mes pasado. El indicador sectorial se ubicó en 45,8 puntos, bajo su nivel promedio histórico. Tal como se mencionó, este sector es el que presenta un menor IMCE sectorial promedio histórico (junto con Industria Manufacturera) así como un rango de variación medido por la desviación estándar mayor a todos los demás sectores (14,0).

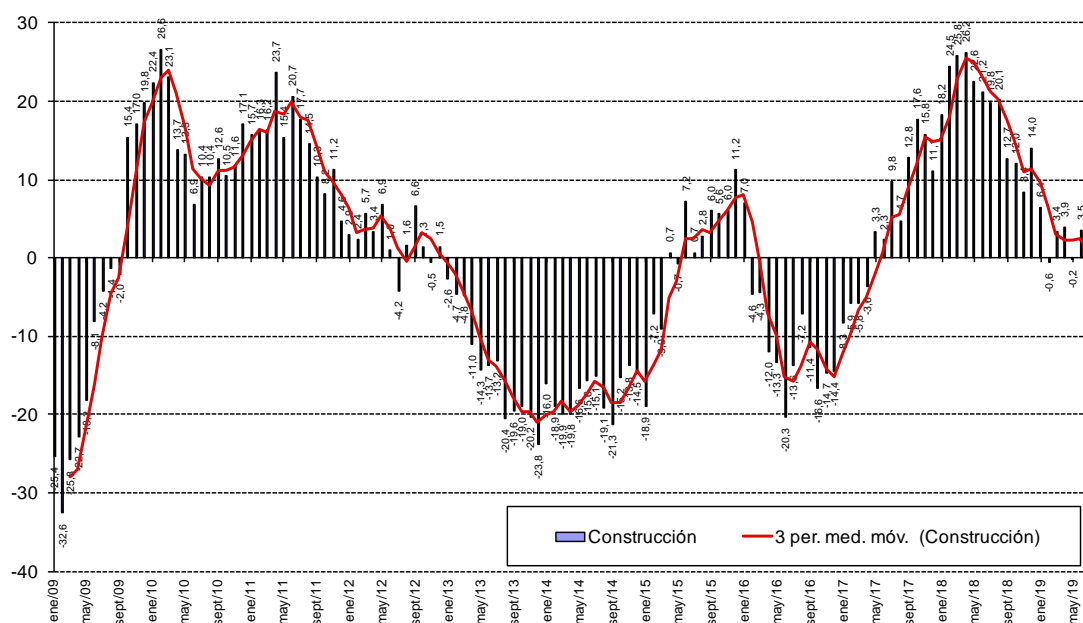
La demanda actual aparece pesimista con 36,5 puntos (inferior al mes anterior y bajo el promedio histórico). El nivel de actividad se presenta en el umbral para un nivel optimista (2,7 puntos bajo el mes anterior) y la situación actual del negocio de la construcción es optimista con 55,1 puntos (inferior al mes anterior).

En términos de expectativas, el indicador de costos de producción es superior al neutral, e inferior al mes anterior (60,9). Las presiones salariales aumentaron respecto del mes anterior ubicándose a 53,2, y el empleo sectorial a futuro es expansivo (55,1), inferior al mes anterior. La situación financiera esperada de la empresa es optimista (0,1 puntos inferior respecto al mes anterior) y las expectativas que el sector tiene sobre la economía chilena se ubican en un nivel optimista con 58,3 puntos, presentando un aumento respecto del mes pasado de 13,7 puntos y una disminución respecto al mismo mes del año pasado de 13,7 puntos.

Cuadro N°2 Indicador de Difusión Sectorial: Construcción

Pregunta	Construcción												Variación		Promedio Histórico	Est. Histórica
	ago-18	sept-18	oct-18	nov-18	dic-18	ene-19	feb-19	mar-19	abr-19	may-19	jun-19	jul-19	Mes	12 Meses		
Situación Actual																
Demanda	37,5	36,8	41,9	39,0	39,2	38,1	39,3	49,3	46,3	38,4	41,2	36,5	-4,7	1,8	41,8	14,4
Nivel de Actividad (3 meses)	54,5	54,4	53,2	45,8	45,8	51,7	56,4	59,9	55,2	54,8	52,7	50,0	-2,7	-5,9	46,7	14,2
Situación General de la Empresa	54,5	51,8	55,6	52,5	55,0	56,8	55,7	57,0	55,2	54,8	56,8	55,1	-1,6	3,4	55,0	9,9
Expectativas																
Precios	60,7	62,3	61,3	57,6	60,0	58,5	57,1	59,9	56,7	57,5	55,4	53,8	-1,6	-5,5	54,9	10,1
Costos	66,1	72,8	67,7	65,3	65,0	66,1	63,6	62,7	61,2	63,0	65,5	60,9	-4,6	-6,9	68,0	12,6
Salarios	58,9	58,8	57,3	59,3	62,5	60,2	57,9	60,6	59,0	53,4	53,4	53,2	-0,2	-8,7	59,0	10,4
Empleo	52,7	55,3	54,0	51,7	57,5	61,0	56,4	59,9	58,2	54,8	52,0	55,1	3,1	-2,5	51,1	14,4
Situación Económica Global del País	67,9	64,9	65,3	61,9	66,7	64,4	64,3	65,5	56,7	54,1	44,6	58,3	13,7	-13,7	46,1	21,8
Situación Financiera Empresa	54,5	52,6	53,2	59,3	55,0	54,2	60,0	61,3	56,7	58,9	52,0	51,9	-0,1	1,1	53,2	10,1
Índice de Difusión Sectorial	45,1	46,1	48,0	45,3	48,3	49,6	47,9	54,6	52,2	46,6	46,6	45,8	-0,8	-0,4	46,4	14,0

Figura 4. Variación % respecto igual mes del año anterior: Sector Construcción



2.3 Industria Manufacturera

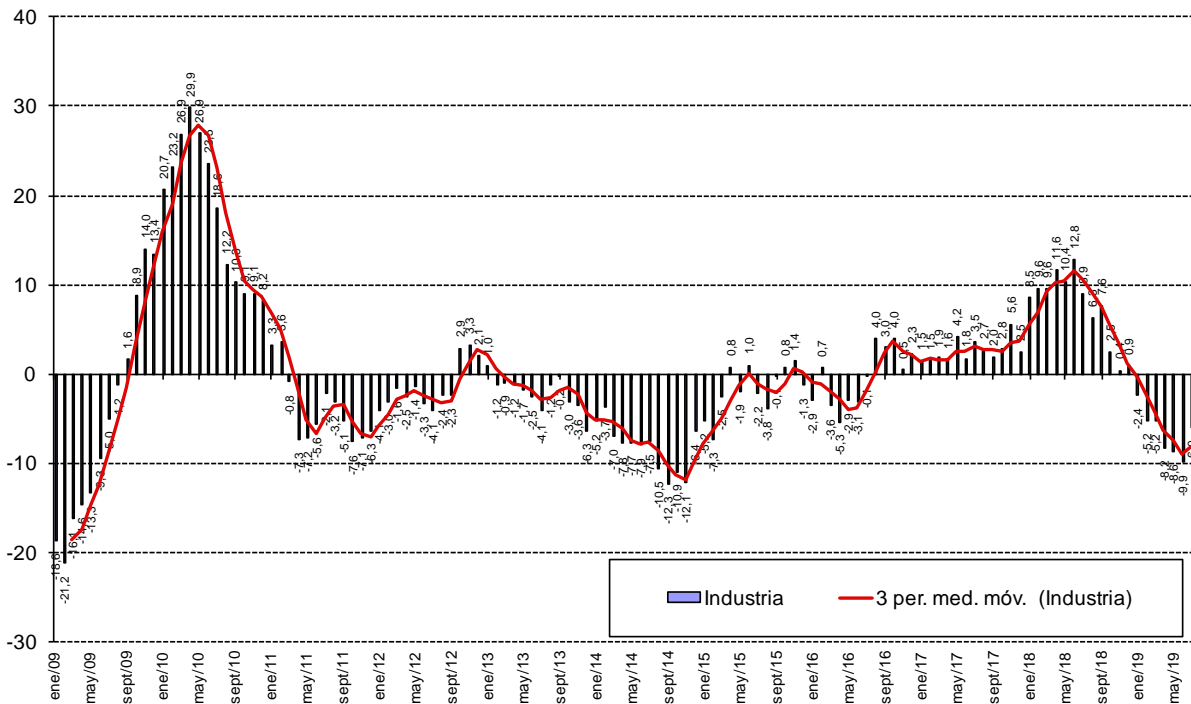
El sector manufacturero presenta un aumentó respecto del mes anterior (1,1 puntos), ubicándose en un nivel pesimista (44,3), mientras que el nivel del sub-índice de inventarios está sobre el nivel adecuado (55,7). La demanda actual se presenta por debajo del nivel neutral (31,7), inferior que el mes anterior.

En el rango de expectativas, la producción esperada se posiciona sobre el nivel neutral (56,9), mayor al mes anterior. Las expectativas de precios disminuyeron respecto al mes anterior en 2,3 punto (54,5). Las presiones salariales aumentaron respecto al mes anterior en 5,1 puntos (62,6). Los costos de producción disminuyeron respecto del mes anterior (58,9). La generación esperada de empleo sectorial se presenta en un nivel inferior neutral, superior al mes anterior (45,1). La situación económica del país se ve optimista presentando un nivel superior al promedio histórico (61,8) con un aumento de 9,4 puntos respecto del mes pasado y una disminución de 18,81 puntos respecto del mismo mes del año pasado. Los encuestados se posicionan en un nivel de inflación esperada de 2,8%.

Cuadro N°3 Indicador de Difusión Sectorial: Industria Manufacturera

Pregunta	Industria Manufacturera												Variación		Promedio Histórico	Est. Histórica
	ago-18	sept-18	oct-18	nov-18	dic-18	ene-19	feb-19	mar-19	abr-19	may-19	jun-19	jul-19	Mes	12 Meses		
Situación Actual																
Producción	60,3	43,4	72,2	60,3	53,9	46,0	43,8	68,2	55,4	52,8	50,8	52,8	2,1	-3,2	53,3	8,3
Inventarios	56,0	54,2	53,0	58,4	55,2	53,5	55,8	53,8	56,3	55,1	57,1	55,7	-1,5	5,2	53,8	4,1
Demanda	37,9	38,7	36,1	38,8	38,7	36,3	35,5	35,2	34,6	36,6	34,1	31,7	-2,4	-7,2	41,4	9,8
Uso de Capacidad	69,3	68,3	69,9	70,0	71,5	69,9	67,2	71,1	69,0	69,3	68,1	69,0	1,0	0,2	71,5	2,9
Situación General de la Empresa	47,4	48,6	49,1	50,5	52,2	50,9	47,9	48,7	43,8	47,2	43,7	43,1	-0,6	-7,8	50,5	8,1
Expectativas																
Producción	65,1	71,2	64,8	57,5	47,0	60,6	70,2	61,9	55,0	50,8	52,8	56,9	4,1	-5,6	58,6	8,8
Precios	57,8	58,5	56,5	55,1	49,6	56,6	54,1	55,1	53,3	52,8	56,7	54,5	-2,3	-2,5	55,4	6,5
Salarios	62,9	62,7	65,7	64,0	63,9	65,9	63,2	61,9	58,3	57,1	57,5	62,6	5,1	1,0	61,3	4,4
Costos	66,8	71,2	68,3	67,3	61,3	61,5	53,3	59,7	58,3	61,4	71,0	58,9	-12,1	-8,2	67,3	8,7
Empleo	48,3	48,1	45,7	48,1	45,2	45,1	47,1	39,8	40,8	39,8	40,9	45,1	4,2	-0,7	46,9	7,9
Inversiones	62,9	59,4	60,4	57,9	54,8	52,2	58,7	52,1	52,1	52,4	52,4	54,9	2,5	-3,0	56,7	9,9
Situación Económica Global del País	74,6	70,3	69,1	65,0	68,3	65,9	65,3	61,4	53,8	54,3	52,4	61,8	9,4	-18,8	52,4	22,4
Situación General del Negocio	66,8	63,7	67,0	63,6	61,7	65,9	63,6	63,6	60,0	59,4	56,7	61,0	4,2	-6,2	60,0	11,0
Inflación Esperada 12 meses	3,0	3,0	3,1	3,0	3,0	3,0	2,9	2,8	2,8	2,8	2,9	2,8	-0,1	0,0	3,6	1,0
Índice de Difusión Sectorial	49,0	51,9	49,3	46,0	43,5	47,8	50,0	47,7	44,4	44,1	43,3	44,3	1,1	-6,0	48,7	6,7

Figura 5. Variación % respecto igual mes del año anterior: Sector Industrial

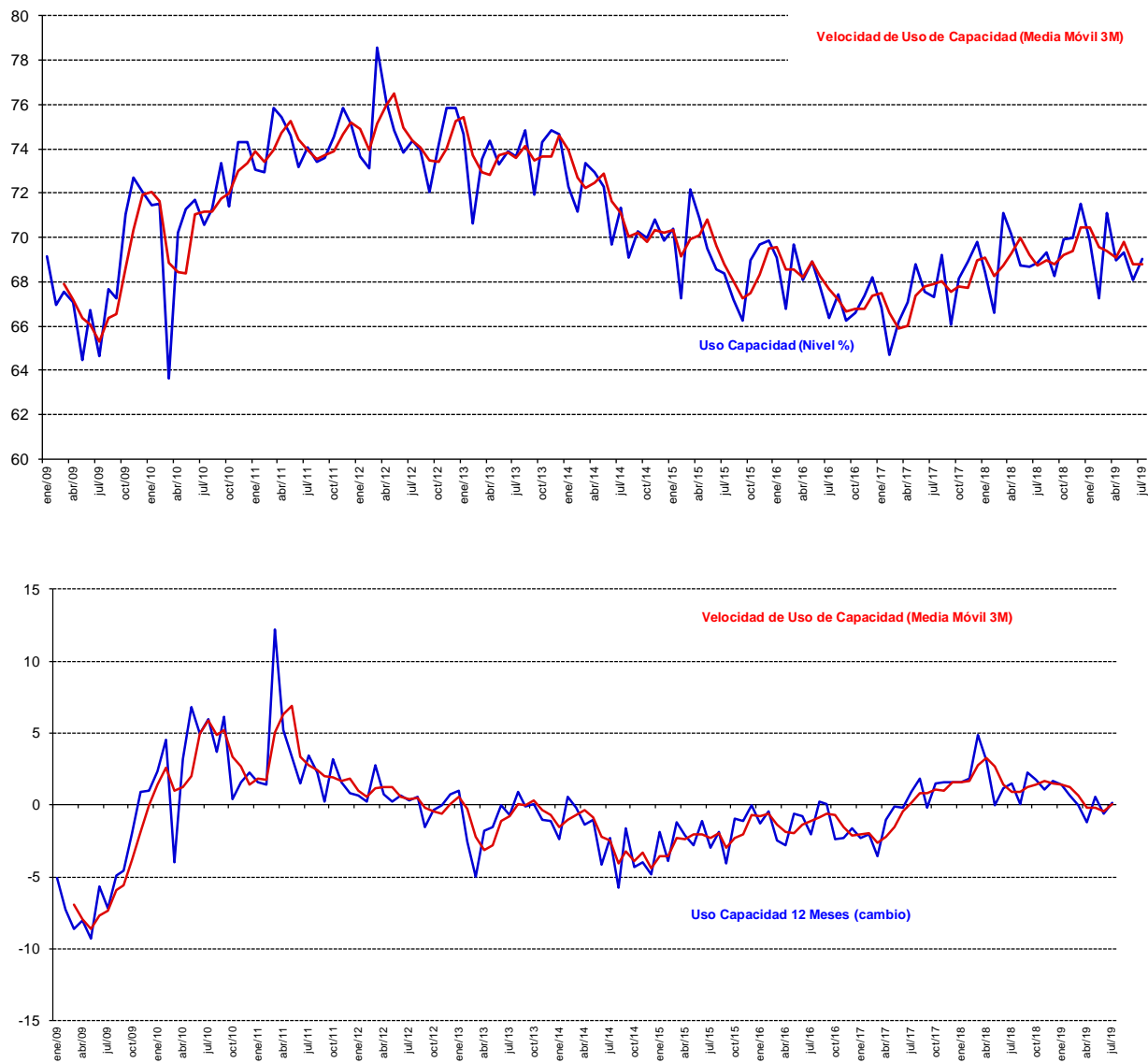


2.3.1 Análisis Uso de Capacidad Instalada de la Industria Manufacturera

El uso de capacidad instalada es un indicador importante al momento de evaluar la capacidad de respuesta del sector frente a shocks de demanda y oferta, de manera que se puede determinar la capacidad ociosa existente y, por ende, las posibilidades de alzas de precios y variación de empleo y producción que las empresas puedan implementar como manera de manejar eficientemente su stock de inventarios.

El uso de la capacidad instalada del sector aumentó respecto del mes pasado alcanzando a un 69,0% de uso. El sector está bajo su capacidad promedio histórica de 71,5%, y dentro de los márgenes de variabilidad (al presentar una desviación estándar histórica de 2,9 puntos en el uso de capacidad).

Figura 6. Uso de Capacidad Instalada 3 y 12 Meses y Promedios Móviles (figura inferior)



2.4 Minería

El indicador sectorial alcanzó los 66,5 puntos, aumentando respecto del mes pasado (0,6 puntos), ubicándose sobre su promedio histórico, y presentando un nivel de variabilidad de 7,6 puntos.

El sub-índice de producción actual alcanzó un nivel superior al neutral de 94,8 puntos, aumentando respecto del mes anterior en 7,1 puntos, y 1,5 puntos sobre su nivel del mismo mes del año pasado. Dentro de los indicadores de minería, producción actual es un sub-índice que presenta un alto nivel de volatilidad alcanzando una desviación histórica de 25,4 puntos. Por su parte el sub-índice de inventarios presentó un nivel de 49,0 puntos, un nivel de volumen de inventarios levemente menor al deseado. El índice de demanda que enfrentó el sector señala un nivel superior al neutral con 53,2 puntos, menor al mes anterior. La situación general actual de la empresa está sobre el nivel neutral (87,2), sobre el mes anterior.

En la sub-sección de expectativas, la producción esperada para los próximos meses presenta un indicador superior al neutral con 95,2 puntos (0,9 puntos sobre el mes anterior), mayor que su promedio histórico de 72,8 puntos y manteniendo una fuerte variabilidad de 19,4 puntos de desviación estándar. Las expectativas de costos de insumos aumentaron, con un índice superior al neutral, ubicándose en 50,8 puntos. El sector se encuentra por sobre el nivel neutral respecto de la economía chilena con un nivel de expectativas de 90,4 puntos.

Cuadro N°4 Indicador de Difusión Sectorial: Minería

Pregunta	Minería												Variación		Promedio Histórico	Est. Histórica
	ago-18	sept-18	oct-18	nov-18	dic-18	ene-19	feb-19	mar-19	abr-19	may-19	jun-19	jul-19	Mes	12 Meses		
Situación Actual																
Producción	90,2	52,4	81,3	91,0	93,7	8,3	82,0	94,3	46,7	91,9	87,7	94,8	7,1	1,5	62,6	25,4
Inventarios	49,8	49,8	46,6	49,2	48,4	47,6	47,5	50,8	49,2	50,8	50,0	49,0	-1,0	-0,8	49,5	5,2
Demanda	55,0	55,0	55,0	53,3	54,0	54,7	53,3	52,5	52,5	52,4	53,3	53,2	-0,1	-1,1	62,4	13,4
Uso de Capacidad	95,9	94,2	95,2	94,9	94,9	94,6	91,6	91,8	92,8	90,9	91,6	95,6	4,0	-0,3	94,2	2,3
Situación General de la Empresa	85,1	85,9	84,3	86,9	85,6	83,8	86,9	86,9	86,9	87,1	86,9	87,2	0,3	0,6	85,7	10,2
Expectativas																
Producción	54,8	91,0	85,3	53,3	55,7	43,9	84,4	90,2	82,8	93,5	94,3	95,2	0,9	40,3	72,8	19,4
Precios	46,0	51,4	50,8	49,2	54,2	50,0	50,8	54,9	45,9	88,7	84,4	52,6	-31,8	7,7	48,4	10,0
Costos	46,0	52,4	53,2	50,8	53,4	51,6	51,6	49,2	51,6	52,4	46,7	50,8	4,1	-0,8	57,9	15,7
Salarios	89,3	90,2	90,2	89,3	92,1	88,1	91,0	90,2	87,7	90,3	90,2	89,6	-0,6	-0,4	81,1	11,6
Empleo	48,4	50,0	48,4	47,5	50,8	47,4	49,2	49,2	48,4	50,0	50,0	51,8	1,8	1,8	51,9	11,4
Inversiones	94,4	92,6	93,6	95,1	93,7	83,4	95,9	93,4	95,1	96,8	95,1	96,0	0,9	0,1	87,9	10,7
Situación General de la Empresa	53,2	51,6	50,8	52,5	90,5	51,0	90,2	95,9	52,5	90,3	91,0	55,0	-36,0	1,8	59,1	12,9
Situación Económica Global del País	90,2	92,0	88,5	88,5	90,5	87,4	89,3	92,6	89,3	89,5	88,5	90,4	1,8	-5,3	66,0	21,5
Índice de Difusión Sectorial	53,4	65,4	64,6	52,5	53,8	50,3	63,4	63,9	62,0	65,1	65,8	66,5	0,6	13,3	62,0	7,6

Figura 7. Variación % respecto igual mes del año anterior: Sector Minería

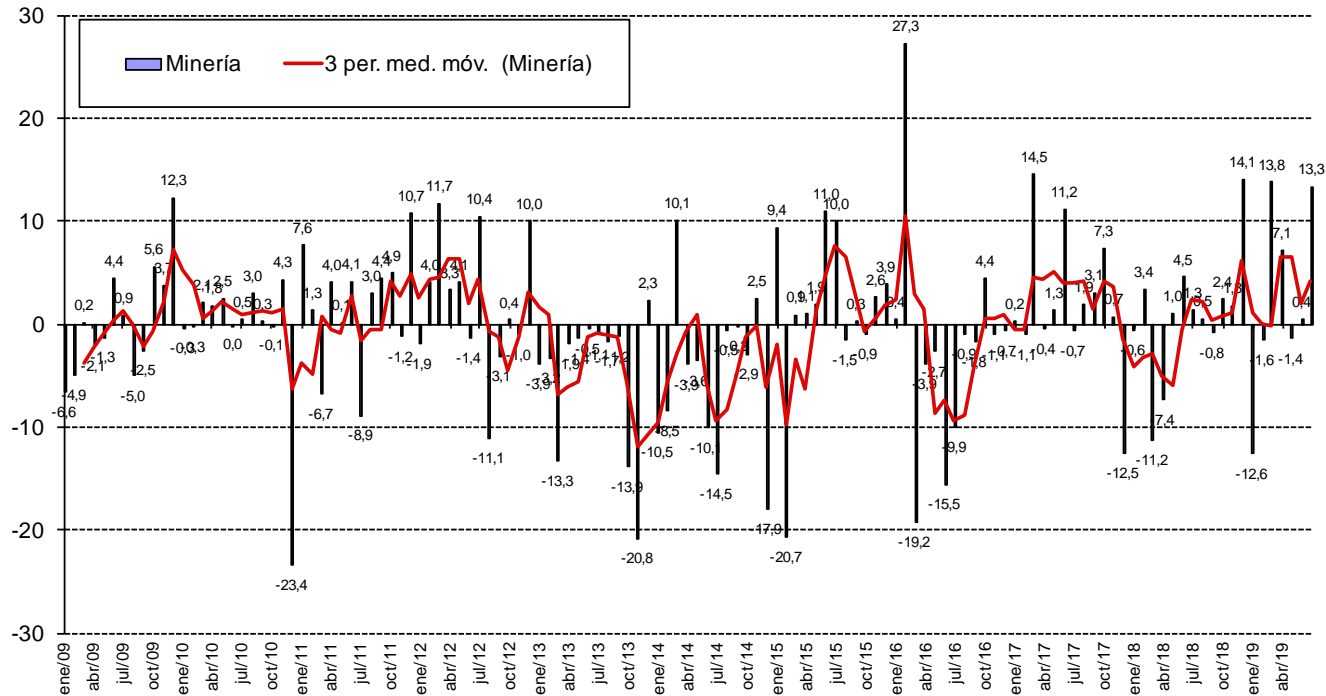
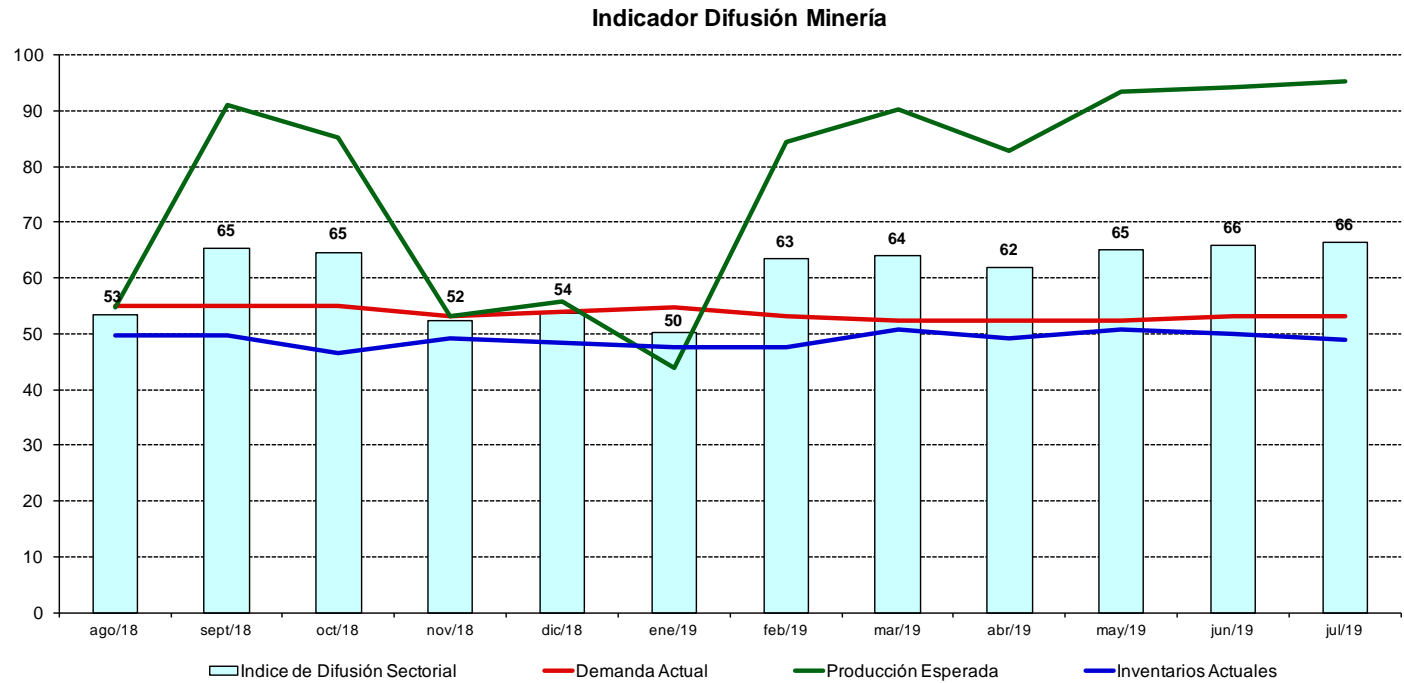


Figura 8. Indicador Difusión del Sector Minería



3 Análisis por Variables Individuales

Los índices que presentan las mayores variaciones respecto al mes pasado fueron: Precio Venta (-8,9), Situación Económica Global del País (7,2) y Situación General del Negocio (-7,2); en frecuencia anual los mayores cambios se produjeron en Situación Económica Global del País (-15,0) y Producción o Ventas Esperadas (7,9)

Cuadro N°5. Indicadores de Confianza Sectorial: Variables Individuales

Indicador		Jul 2019	Jun 2019	Jul 2018	Cambio Mes Anterior	Cambio en 12 Meses
Actual	Producción Actual	73,8	69,2	74,6	4,6	-0,8
	Demanda	44,7	45,1	46,6	-0,4	-1,9
	Inventarios	55,3	55,6	52,3	-0,3	3,0
	Uso de Capacidad	82,3	79,8	82,3	2,5	-0,1
	Situación Actual Empresa	58,6	59,4	61,3	-0,8	-2,8
Expectativas	Producción o Ventas Esperada	71,2	68,1	63,3	3,2	7,9
	Precios Venta	53,7	62,7	54,6	-8,9	-0,8
	Salarios	68,5	67,0	71,1	1,4	-2,7
	Empleo	49,4	47,5	51,6	1,9	-2,2
	Costos Insumos	57,2	63,4	63,6	-6,2	-6,4
	Inversiones	66,6	66,3	71,8	0,3	-5,2
	Situación General del Negocio	57,8	65,0	60,6	-7,2	-2,8
	Situación Económica Global del País	66,4	59,2	81,4	7,2	-15,0
	Inflación Esperada 12 meses	2,9	2,9	2,9	-0,1	0,0

Figura 9. Indicadores Sectoriales por Concepto: Nivel Actual

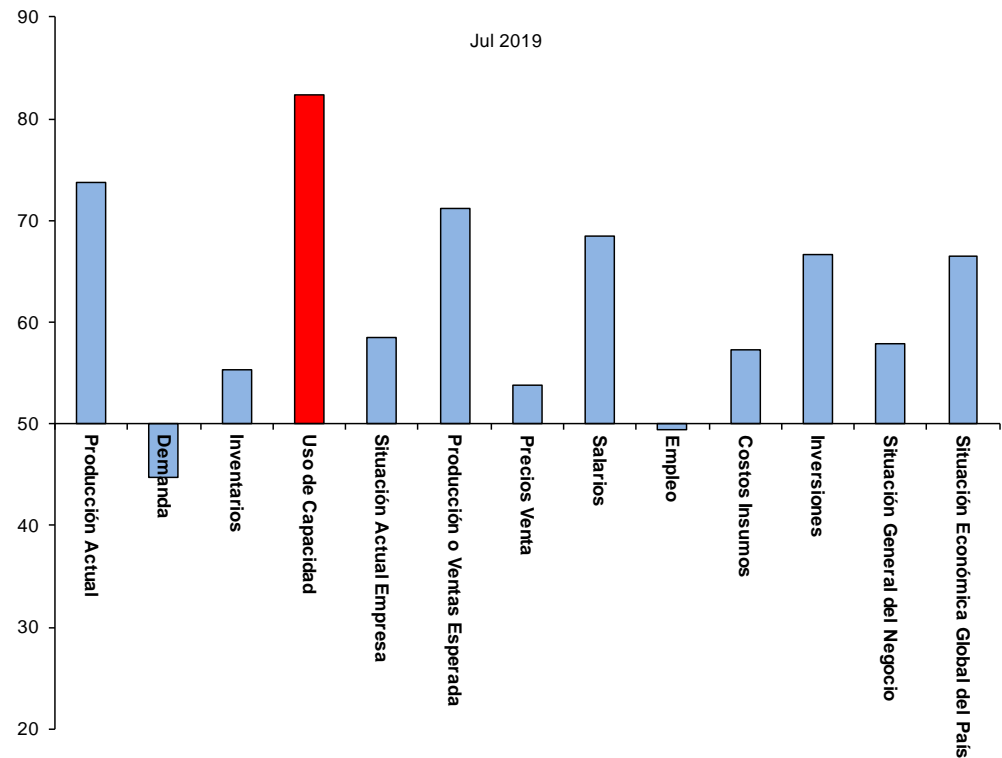


Figura 10. Indicadores Sectoriales por Concepto: Comparación Mes Anterior

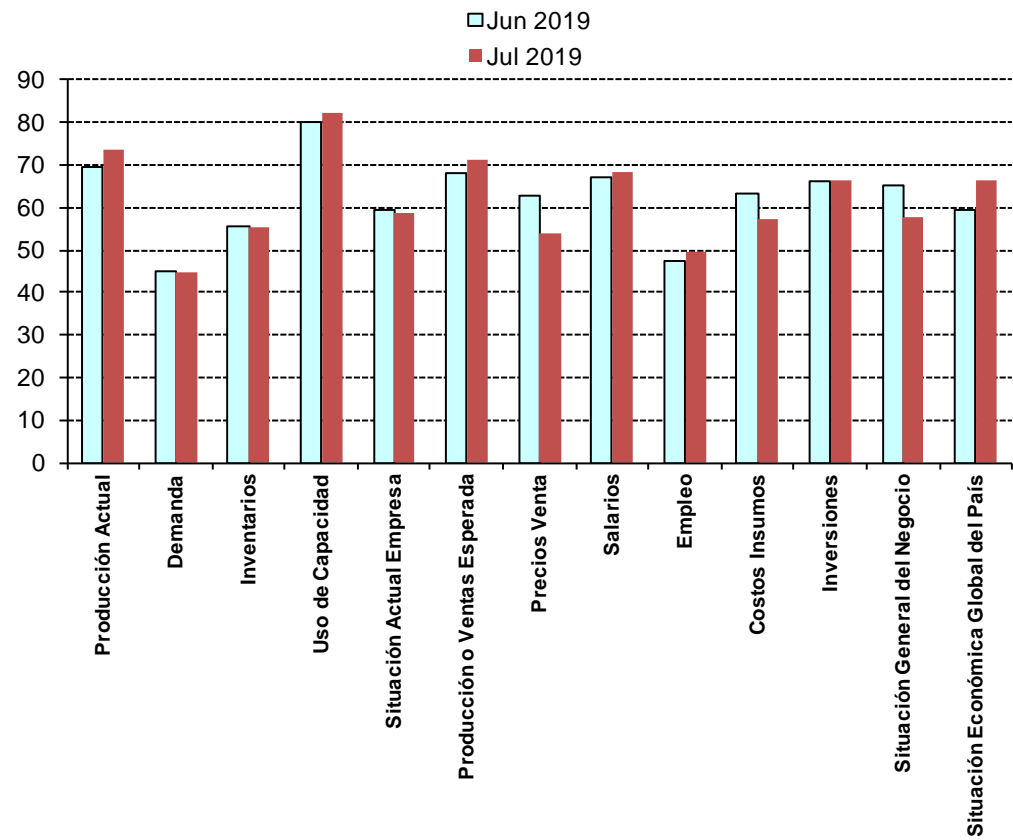
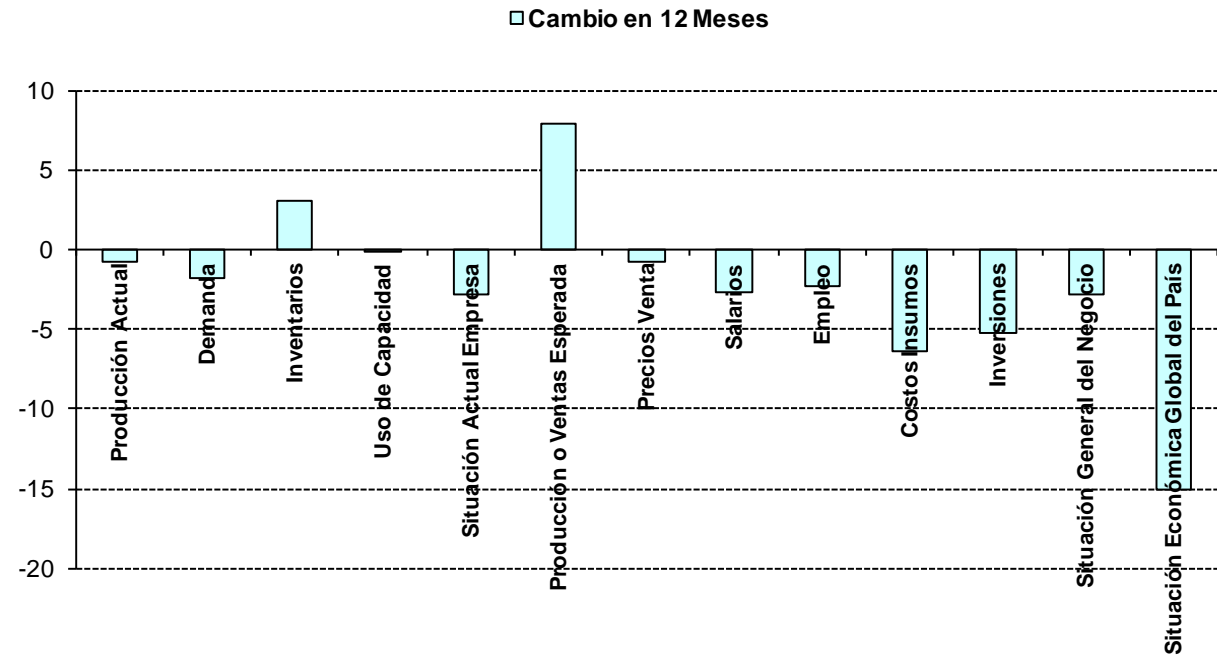


Figura 11. Indicadores Sectoriales por Concepto: Cambio en 12 Meses



3.1 Expectativas de Situación Económica Chilena y Empresarial

Analizando la dinámica de los sub-índices agregados para la situación esperada de la economía versus la situación esperada para las empresas, podemos ver una alta correlación, visualizándose una dinámica muy similar entre ambos índices (ver Figura 12a y 12b).

Las expectativas de la situación esperada de la empresa se presentan optimistas con 66,4 puntos. La situación económica del país esperada presenta un nivel optimista de 57,8 puntos.

Si excluimos al sector Minería las expectativas de la economía chilena aún presentan una alta correlación: las perspectivas económicas son optimistas (ver 12.b) alcanzando un nivel de 58,4 puntos versus los 66,4 puntos que alcanza el indicador a nivel agregado (incluyendo Minería).

Figura 12a. Índice Expectativas de Economía Chilena y Situación Esperada de la Empresa

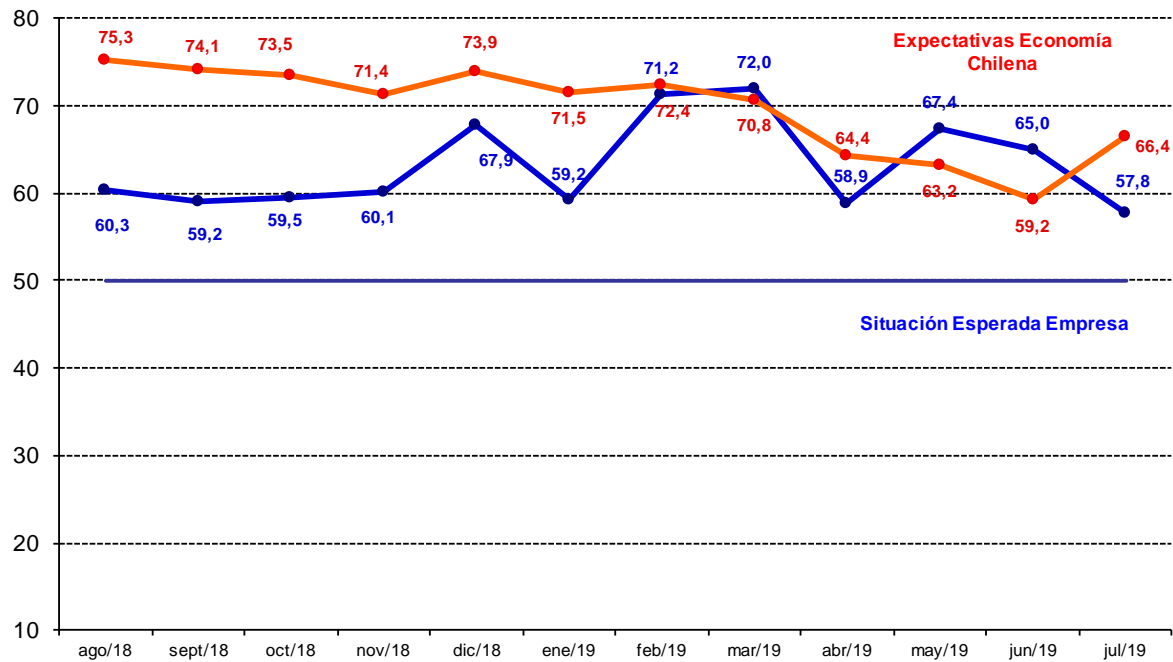


Figura 12b. Índice Expectativas de Economía Chilena Agregada y Excluyendo Minería

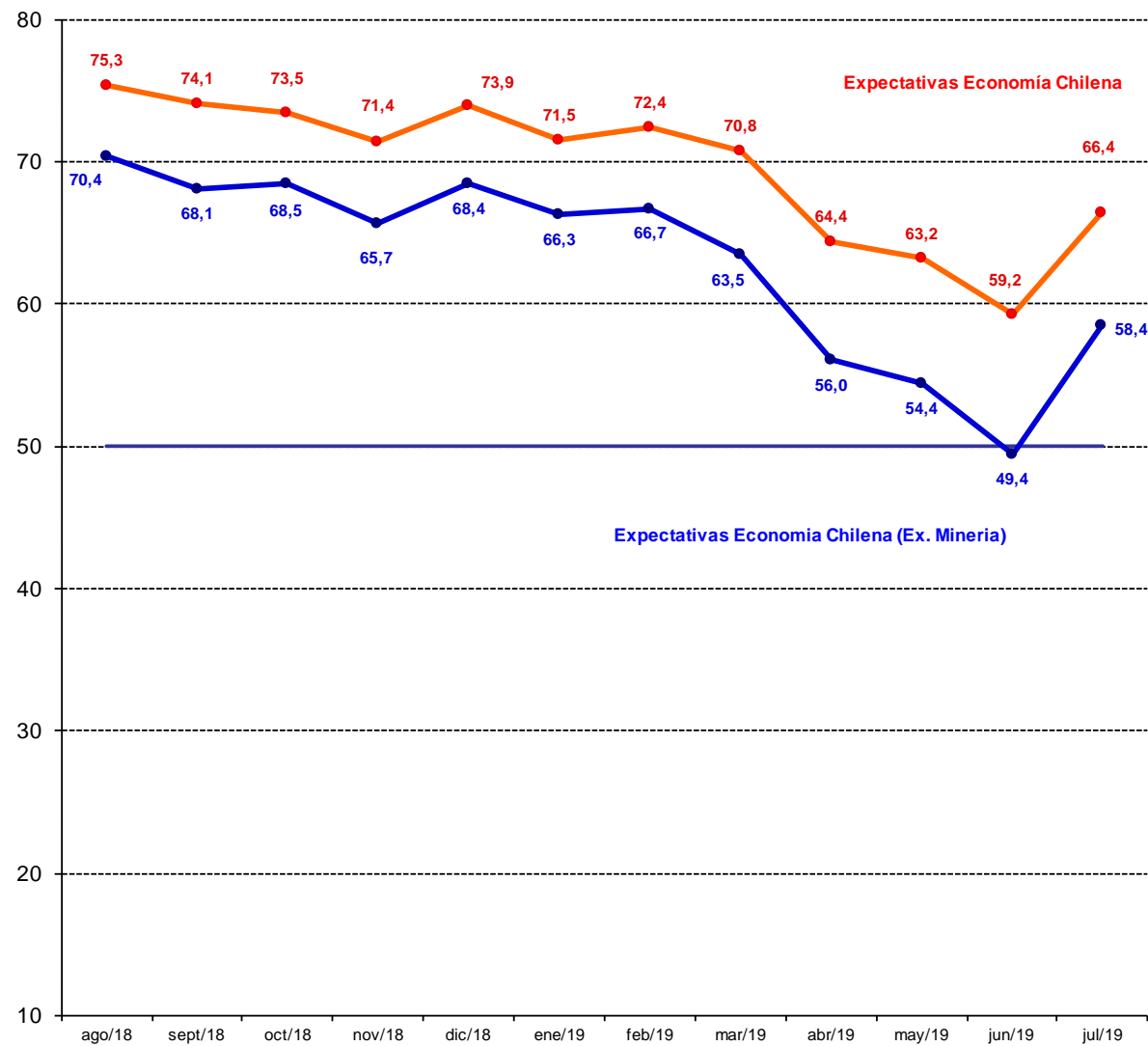


Figura 13a. Índice Expectativas de Economía Chilena e Inversión Planeada (Cambio 12 meses)

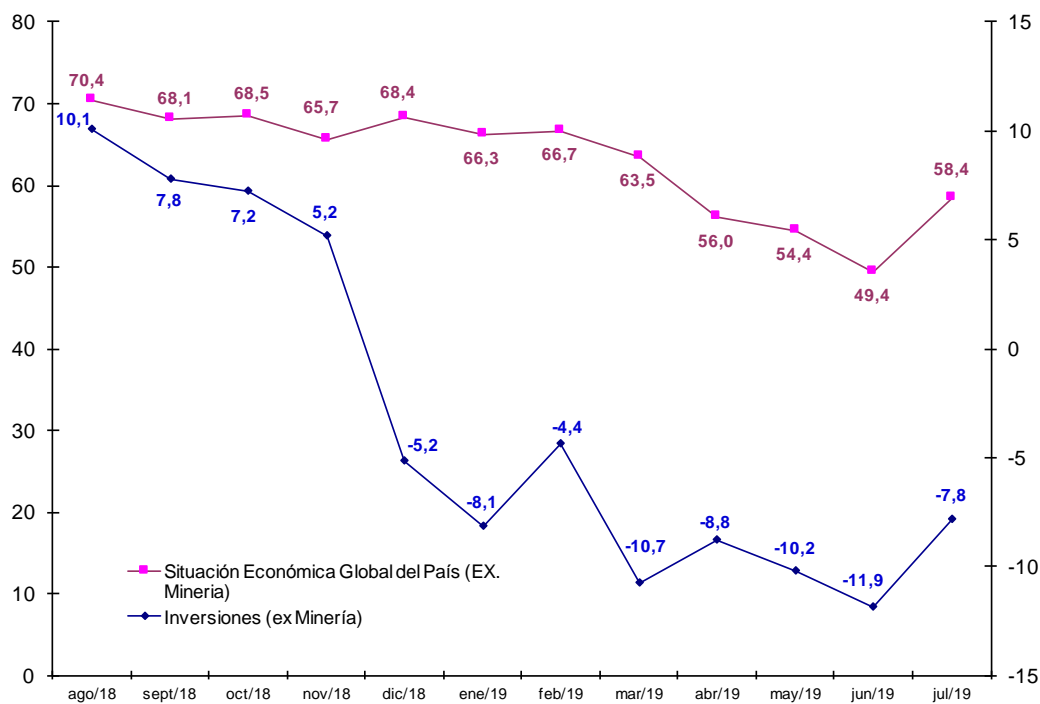


Figura 13b. Índice de Demanda Actual y Situación Actual del Negocio

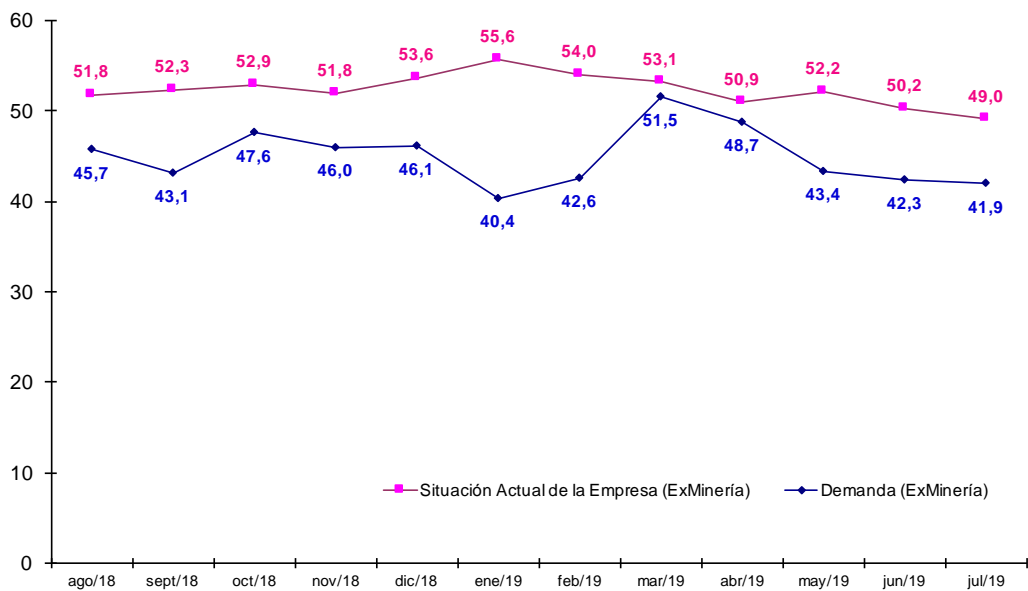
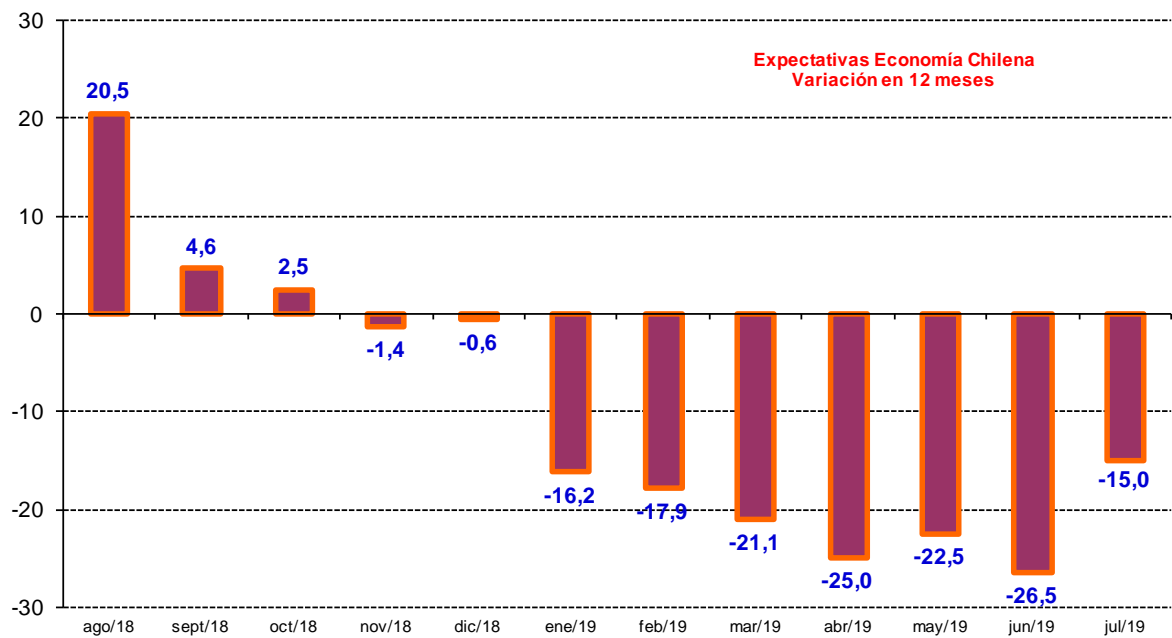


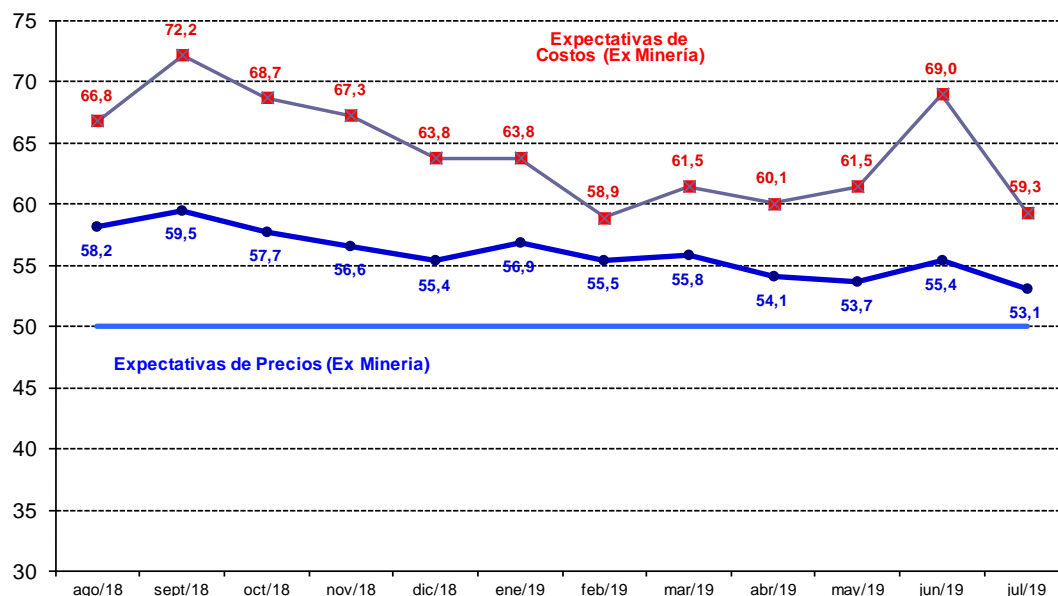
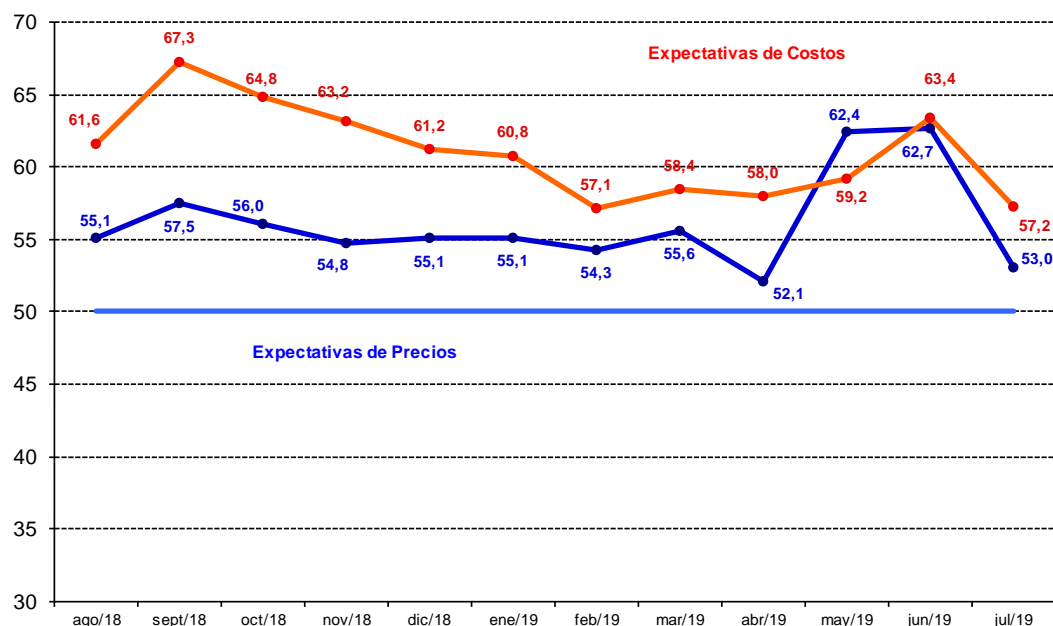
Figura 14. Evolución Índice Expectativas de Economía Chilena (Variación en 12 Meses)



3.2 Encuesta de Costos e Inflación Esperada

Como una forma de evaluar la dinámica de la inflación esperada, las Figuras 15a y 15b pueden ser utilizadas para monitorear las presiones inflacionarias y para correlacionarlas con la pregunta de costos. Se observa una correlación positiva de ambos índices, durante la mayor parte del tiempo. Durante este mes los sub índices de costos y precios se ubican en 57,2 y 53,0 puntos respectivamente, es decir, ambas expectativas de costos en la región de expansión. Este análisis sigue una dinámica similar si se excluye el sector Minería, tal como se observa en la figura 15b.

Figura 15a y 15b. Índice de Precios y Costos Esperados Sectoriales (Figura inferior excluye sector Minería)



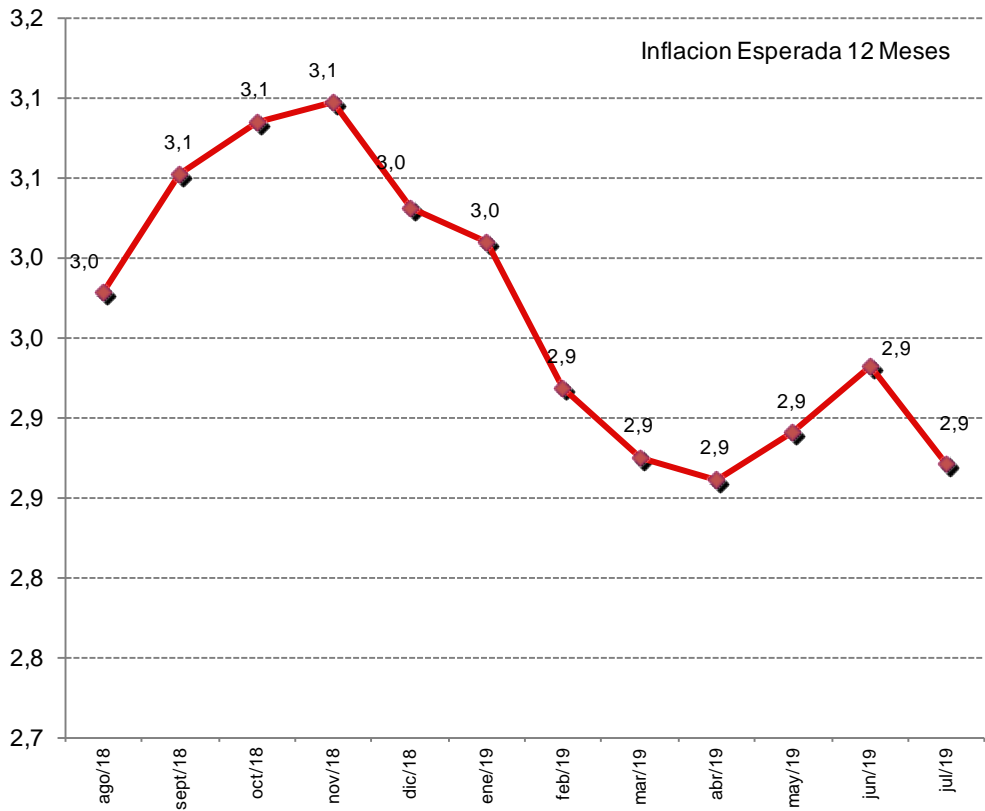
Inflación Esperada y Empleo

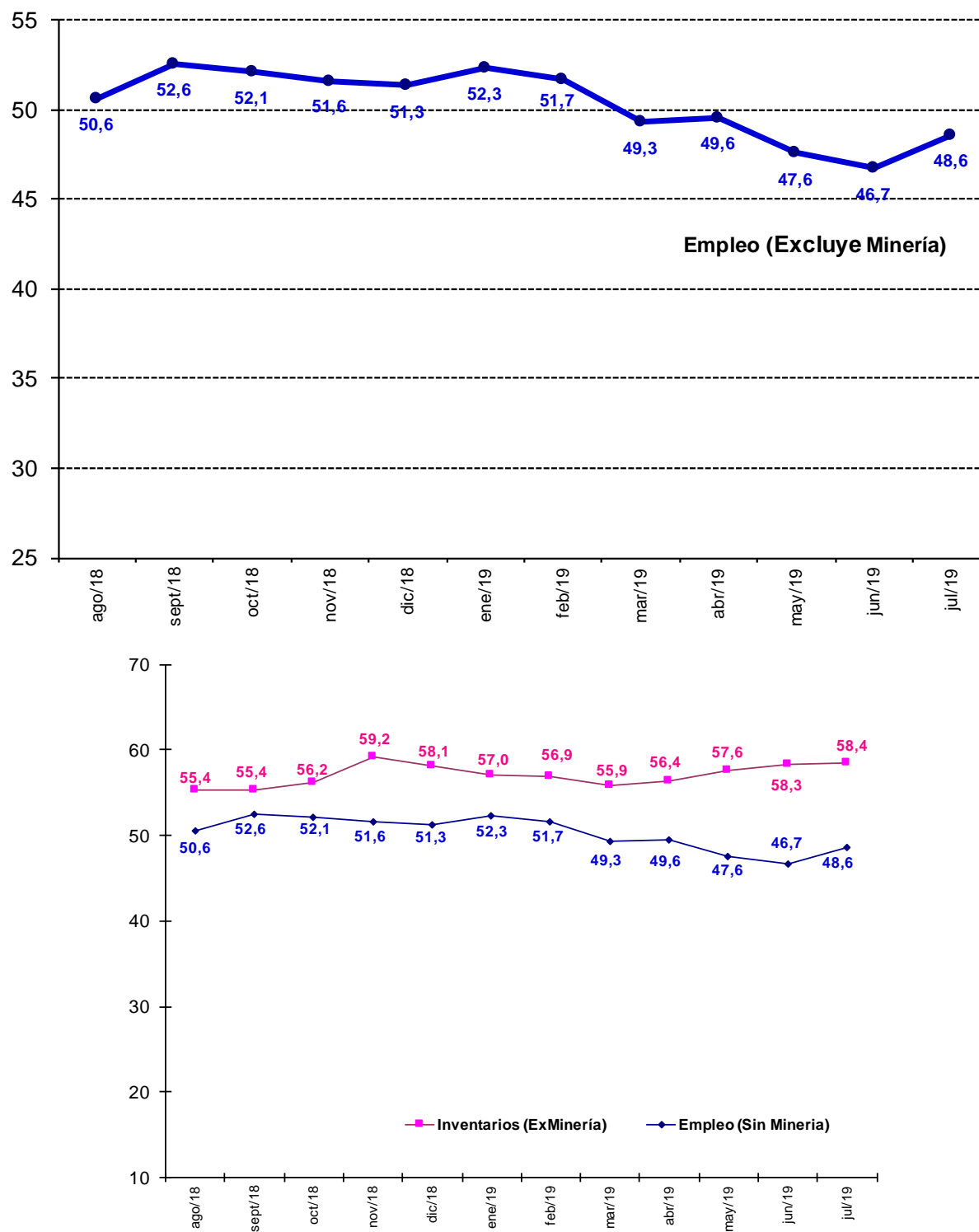
Respecto de la pregunta correspondiente a las *expectativas de inflación para los próximos 12 meses*, de los resultados de la encuesta se observa una distribución estadística con sesgo y curtosis. Hacia septiembre de 2011 la inflación se encontraba en rango del 3,5%. Posteriormente, ya en noviembre del mismo año las presiones de inflación comienzan a aumentar, ubicándose en 3,8%. A partir de abril de 2012, comienzan nuevamente a caer hasta junio de 2013, cuando crecen nuevamente. Durante el 2014 continúa la tendencia al alza, alcanzando en diciembre de 2014 expectativas de 4,1% de inflación. En Enero del 2015 las expectativas de inflación vuelven a disminuir, ubicándose en 3,7%. En Abril del mismo año las expectativas de inflación vuelven a elevarse hasta 3,9%, manteniéndose alrededor de dicho valor hasta Julio con un valor de 3,9%. En el mes de Agosto del año 2015 las expectativas de inflación vuelven a aumentar hasta 4,2%, alcanzando un nivel de 4,4% entre Septiembre y Octubre para luego comenzar a disminuir. La inflación esperada ha continuado disminuyendo hasta Enero del 2017, donde se

ha mantuvo hasta Mayo del mismo año en 3,2%. La inflación esperada continuó disminuyendo hasta Enero del 2018 (2,7%), para posteriormente, comenzar a incrementarse paulatinamente. En Diciembre del año anterior la inflación esperada para los próximos 12 meses fue de 3%.

Las expectativas de inflación promedio para los 12 meses próximos para el sector Comercio e Industria alcanzaron un 2,9%. La mediana se ubica en 2,9% y 2,8% para Comercio e Industria, respectivamente (Figuras 16 y 17 y cuadro 6). Estadísticamente se observan niveles significativos de curtosis (especialmente del sector comercio) y sesgo para ambos sectores.

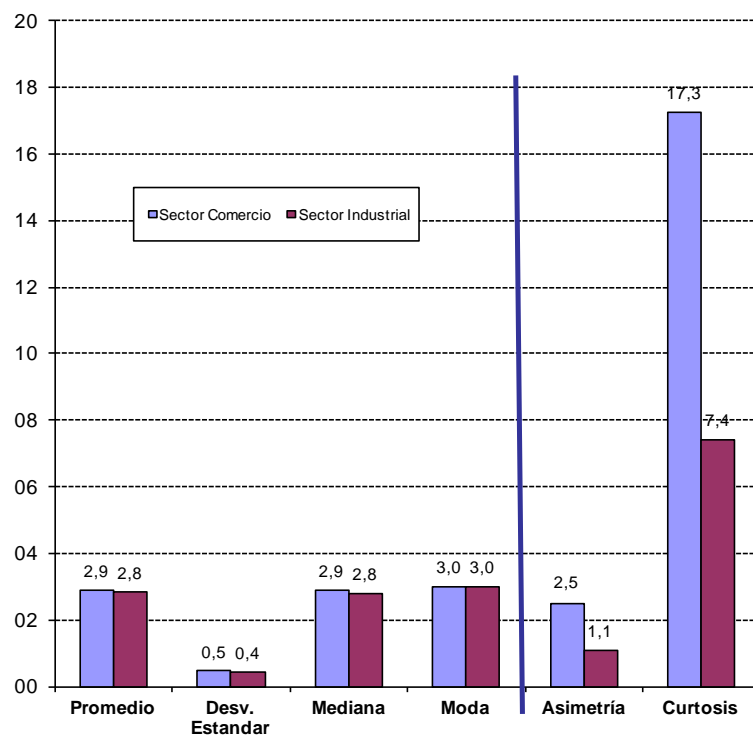
Figura 16. Inflación Esperada en 12 meses (Comercio e Industria), Generación de Empleo (Excluyendo Minería) e Inventarios





Si finalmente observamos las Figura 16 (empleo e inventarios y empleo), podemos ver por otra parte que la generación de empleo sectorial disminuyó respecto del mes pasado, alcanzando un indicador promedio de 47,6 puntos (excluyendo Minería).

Figura 17. Estadísticos de la Inflación Esperada en 12 meses Sectoriales



Cuadro N°6. Descripción Estadística de la Inflación Esperada

Inflación Esperada 12 meses			
Estadístico	Sector		Promedio Ponderado
	Comercio	Industrial	
Promedio	2,90	2,84	2,87
Desv. Estandar	0,47	0,43	0,45
Test Inflacion = 3	-2,46	-4,12	-3,25
P-Value Test $p = \frac{3}{n}$	0,0141	0,0000	0,0074
Muestra	134	123	129
Mediana	2,90	2,80	2,85
Moda	3,00	3,00	3,00
Asimetría	2,50	1,07	1,82
Test Sesgo	11,84	4,85	8,49
P-Value S=0	0,0000	0,0000	0,0000
Curtosis	17,26	7,42	12,55
Test Curtosis	33,69	10,00	22,35
P-Value C=3	0,0000	0,0000	0,0000

Muestra

Este mes la muestra alcanzó a 347 encuestados lo que corresponde al 56,8% de la muestra referencial.

Cuadro N°7 Base Muestral

Población			
Sector	BCCh	Encuestadas	%
Comercio	200	134	67,0%
Construcción	100	78	78,0%
Industria	300	123	41,0%
Minería	11	12	109,1%
Totales	611	347	56,8%