



Mercado Laboral: Desarrollos recientes y visión de mediano plazo

Elias Albagli

Gerente División de Política Monetaria

Banco Central de Chile

El Banco Central sigue muy de cerca los desarrollos del mercado laboral

- Clave en dos dimensiones de interés para la política monetaria
- 1. En el corto plazo: ajuste del mercado laboral a shocks determina sus consecuencias en **actividad, inflación, y respuesta apropiada de política monetaria**
 - Depende de diversos márgenes de ajuste:
 - flexibilidad de salarios; composición del empleo; velocidad de reasignación entre empresas y sectores
- 2. En el mediano plazo: evolución del mercado laboral afecta **crecimiento tendencial**
 - Es un insumo para calibrar estimación de PIB potencial/evaluar estado de brechas
 - Mercado del trabajo afecta crecimiento tendencial por dos canales
 - Evolución de la fuerza de trabajo (cantidad y calidad del empleo)
 - Reasignación de trabajo entre empleos de distinta calidad/productividad



Separata IPoM diciembre –

Mercado Laboral: Hechos Estilizados e Implicancias Macroeconómicas

- Revisa principales características fuerza laboral y funcionamiento mercado del trabajo

Presentación de hoy: foco en 2 temas

- *Primer mensaje*: evolución fuerza trabajo muestra desarrollos relevantes
 - La inmigración ha sido muy rápida: **impacta la lectura macroeconómica actual**
- *Segundo mensaje*: el mercado laboral tiene alta rotación. Para muchos trabajadores, **esto sería sintomático de problemas estructurales más profundos**
 - *Paradoja de la movilidad laboral*
 - Parte importante rotación no produce ganancias salariales, ni productivas
 - Más prevalente en trabajadores con alta rotación (y bajo ingreso)
 - Corta duración empleos y reasignación no-productiva parece afectar crecimiento salarial en ciclo de vida y productividad agregada



Agenda

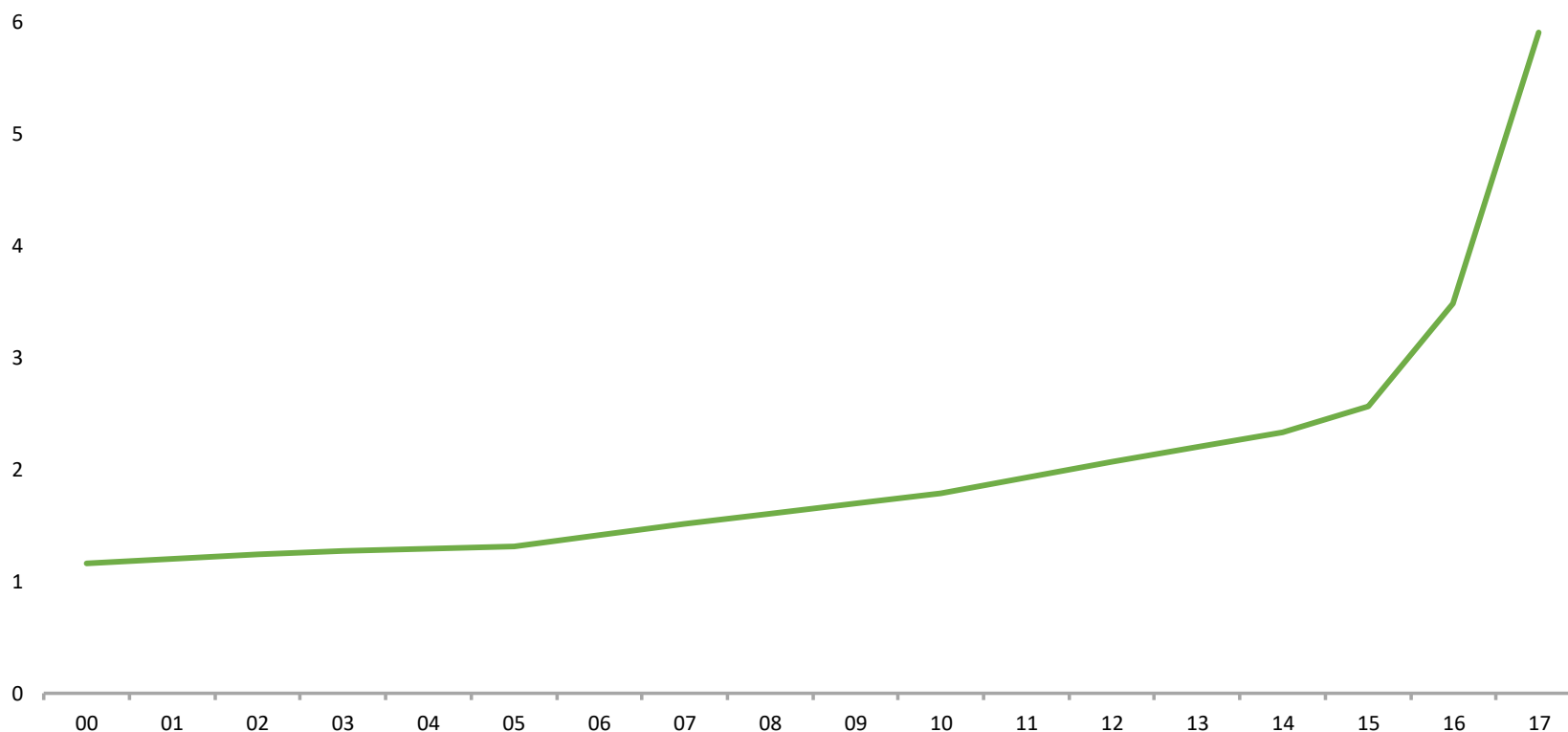
1. Impacto macro de la inmigración
2. La paradoja de la movilidad laboral



1. Impacto macro de la inmigración

Entre enero 2015 y diciembre 2017, inmigrantes subieron de 2,3 a 5,9% de la población. Impacto en fuerza de trabajo es aún mayor (3,3 – 8,8%)

Evolución de inmigrantes en Chile(*)
(porcentaje de población total)



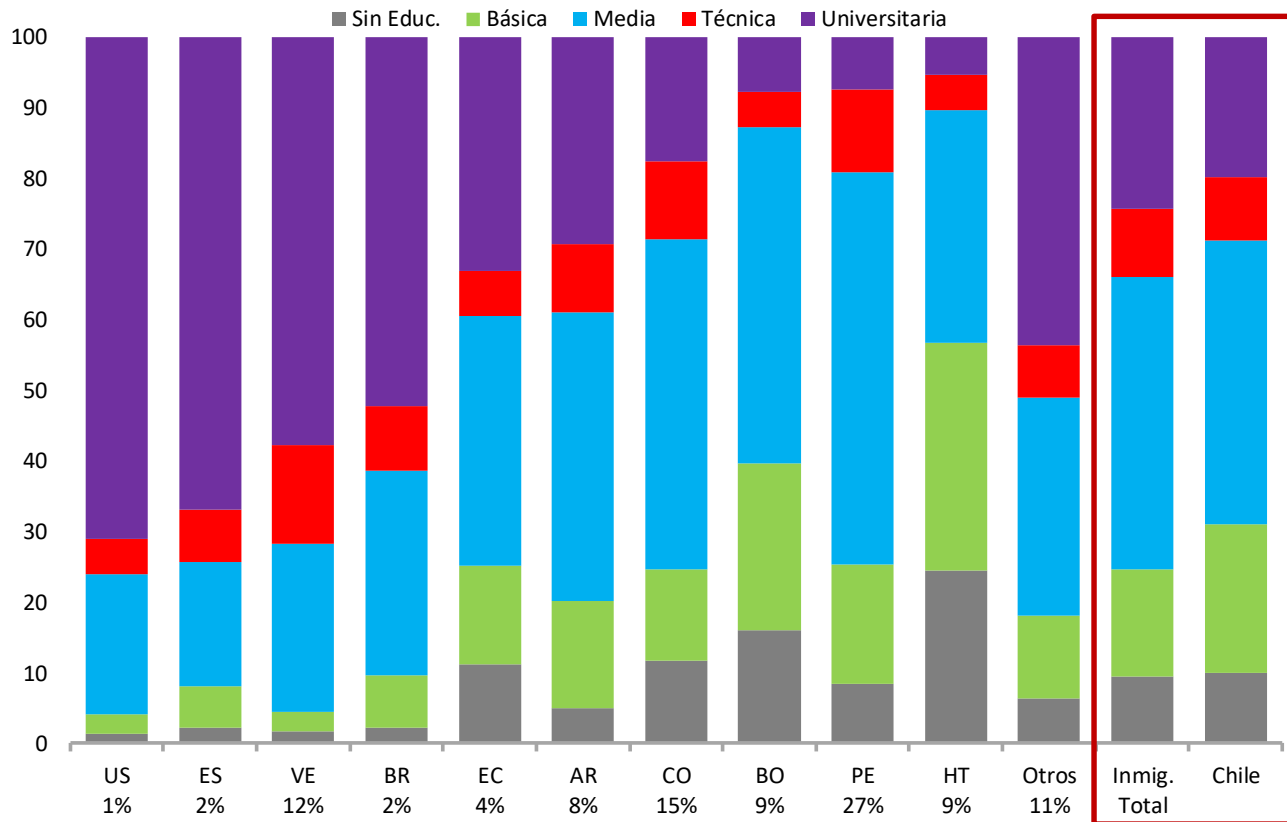
(*) Dato para año 2015 corresponde al valor reportado por la Encuesta CASEN, para 2016, es el promedio entre CASEN 2015 y 2017. Para todos los otros años, se estima a partir de datos oficiales del Departamento de Extranjería y Migración. Fuente: Aldunate, Contreras, de la Huerta y Tapia (2018) en base a datos del Departamento de Extranjería y Migración, INE, y Ministerio de Desarrollo Social (Encuesta CASEN).



1. Impacto macro de la inmigración

A diferencia de lo ocurrido en otros países, inmigrante promedio en Chile es más educado que la población local

Trabajadores con educ. terciaria en ocupaciones de calificación alta(*)
(porcentaje de ocupados según educación terciaria de cada país)



(*) Bajo los países se indica el porcentaje cada nacionalidad representa dentro de los inmigrantes ocupados, donde las siglas corresponden a: Estados Unidos (US), España (ES), Venezuela (VE), Brasil (BR), Ecuador (EC), Argentina (AR), Colombia (CO), Bolivia (BO), Perú (PE) y Haití (HT).
Fuente: Aldunate, Contreras, de la Huerta y Tapia (2018) en base a datos de Instituto Nacional de Estadísticas (Censo 2017).



1. Impacto macro de la inmigración

El efecto en el crecimiento del empleo sería significativo: entre 100 -180 mil trabajadores más, al año, entre 2016-2018 (vs. encuestas: 100 mil)

Flujo de inmigrantes y participación en fuerza trabajo				
	Flujo (N)	Stock (N)	% Población	% Fuerza de trabajo
2010	25.994	237.353	1,54	2,21
2014	53.951	433.151	2,43	3,41
2015	76.188	509.339	2,82	4,01
2016	157.422	666.760	3,63	5,34
2017	452.507	1.119.267	5,91	8,81
2018	?	?	?	?

Escenarios para aumento del empleo				
	NENE	Escenarios para 2018		
		0% flujo 2017	50% flujo 2017	100% flujo 2017
Crecimiento %	1,3	2,4	2,9	3,3
Miles de empleos	103	197	236	276

Fuente: cálculos Banco Central de Chile, en base a información del Censo 2017, INE y Departamento de Extranjería y Migración.



1. Impacto macro de la inmigración

El efecto de la inmigración en presiones inflacionarias no es obvio: fuerzas de oferta y demanda se contraponen

- Oferta:
 - Si más gente quiere emplearse, salarios deben caer/crecer más lento
 - Presiones *deflacionarias*
- Demanda:
 - Inmigrantes demandan consumo, para capacidad instalada dada (en el corto plazo)
 - Adicionalmente, la rentabilidad del capital aumenta: con más trabajadores, el capital es relativamente escaso → incentivos a invertir más
 - Presiones *inflacionarias*
- **¿Qué efecto domina? depende de varios elementos:**
 - Educación relativa al resto de la población; velocidad de incorporación al mercado del trabajo; remesas enviadas al exterior, etc.
 - Nuestras estimaciones (para rango amplio de casos):
 - Efecto es consistente con i) desaceleración de salarios; ii) inflación moderadamente más alta; iii) mayor crecimiento del producto



Agenda

1. Impacto macro de la inmigración

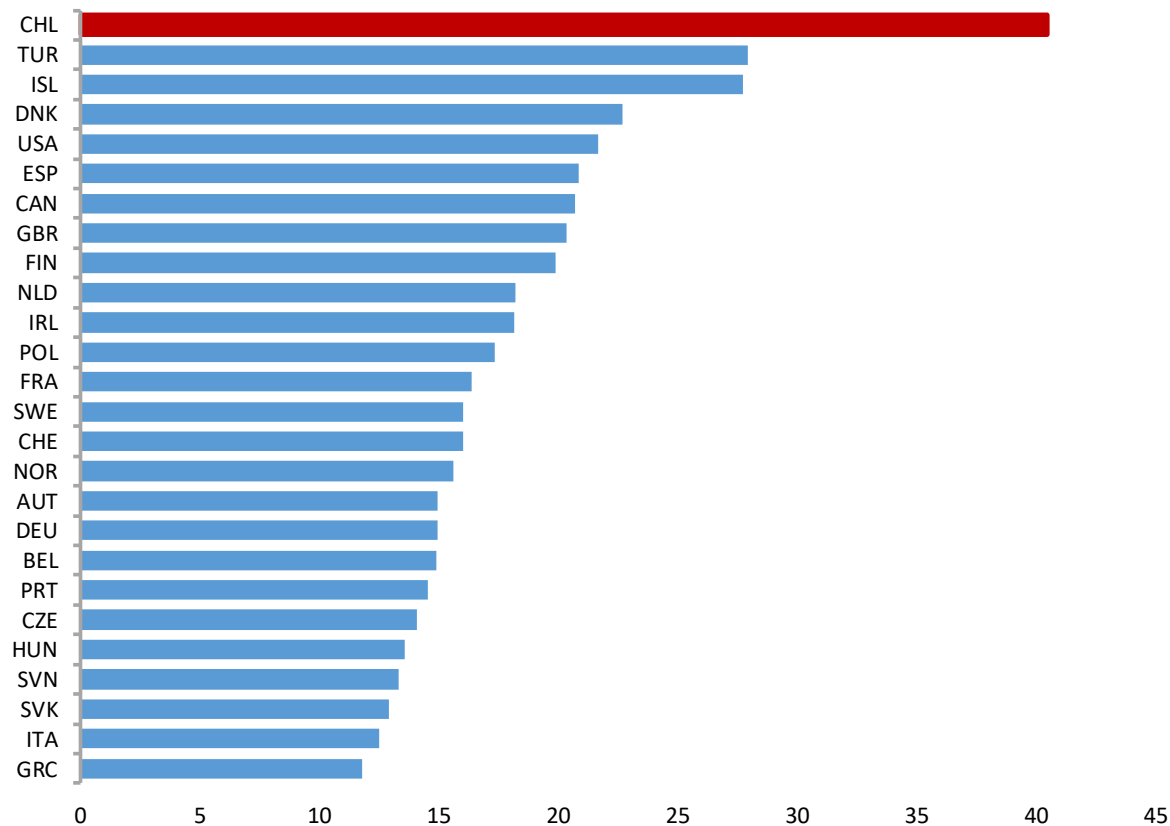
2. La paradoja de la movilidad laboral



2. La paradoja de la movilidad laboral

El mercado laboral en Chile es muy dinámico: niveles de rotación son altísimos en comparación internacional

Tasa de rotación en Chile y países OCDE (*)
(porcentaje)



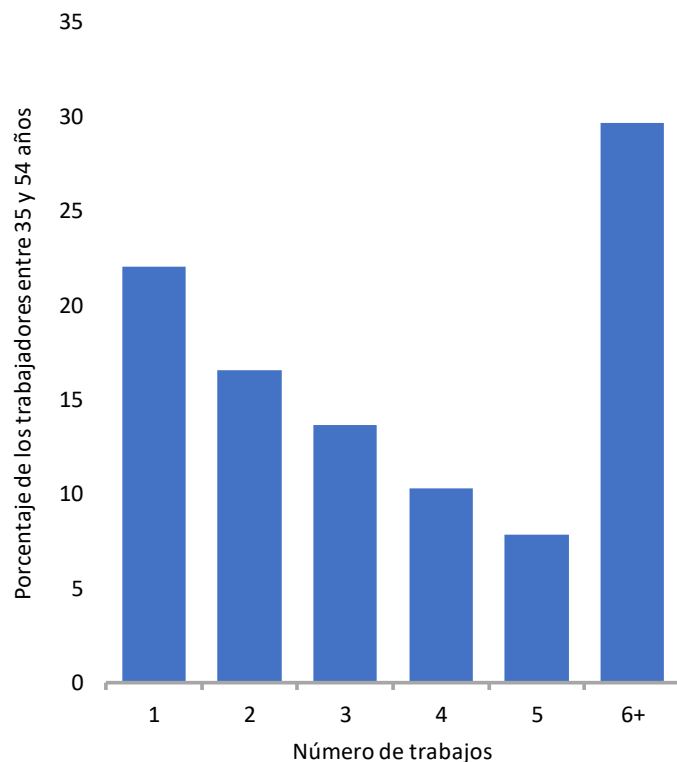
(*) Tasa de rotación de Chile se calcula como promedio 2005-2016. Para el resto de los países representa el promedio 2000-2007.
Fuente: Actualización de Albagli, Chovar, Luttini, Madeira, Naudon y Tapia (2017) en base a datos del SII y Bassanini y Garneró (2013).



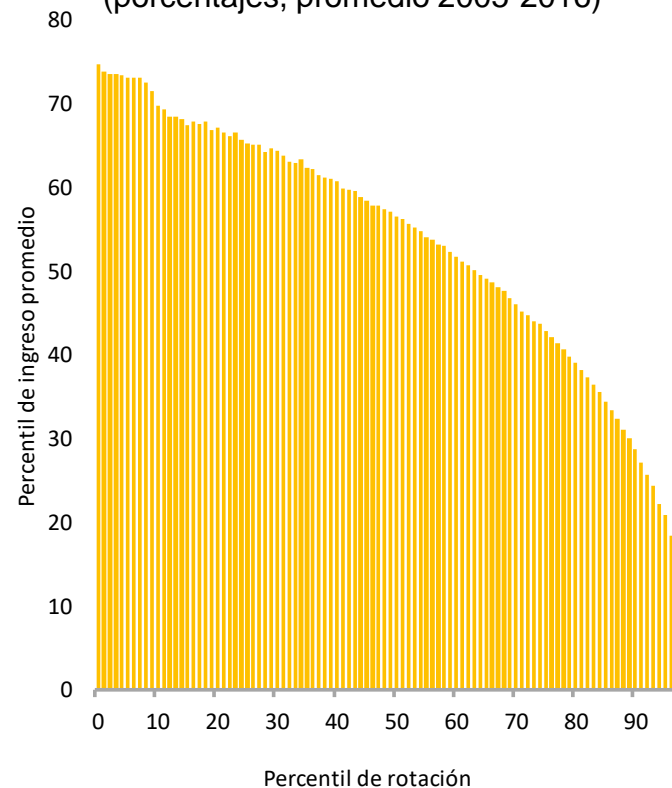
2. La paradoja de la movilidad laboral

La rotación es asimétrica: distribución bi-modal sugiere “*dos tipos*” de trabajadores. Es más alta para trabajadores de menores ingresos.

Distribución trabajadores (35-54 años) según número de trabajos (1)
(porcentaje del total de trabajadores)



Percentil de ingresos en la vida laboral según percentil de rotación (2)
(porcentajes, promedio 2005-2016)



(1) Solo se consideran trabajadores con al menos 60 meses de trabajo efectivo en la base de datos, para evitar sobre(sub) estimar los resultados
Fuente: Aldunate, Contreras y Tapia (2018) en base a Servicio de Impuestos Internos.

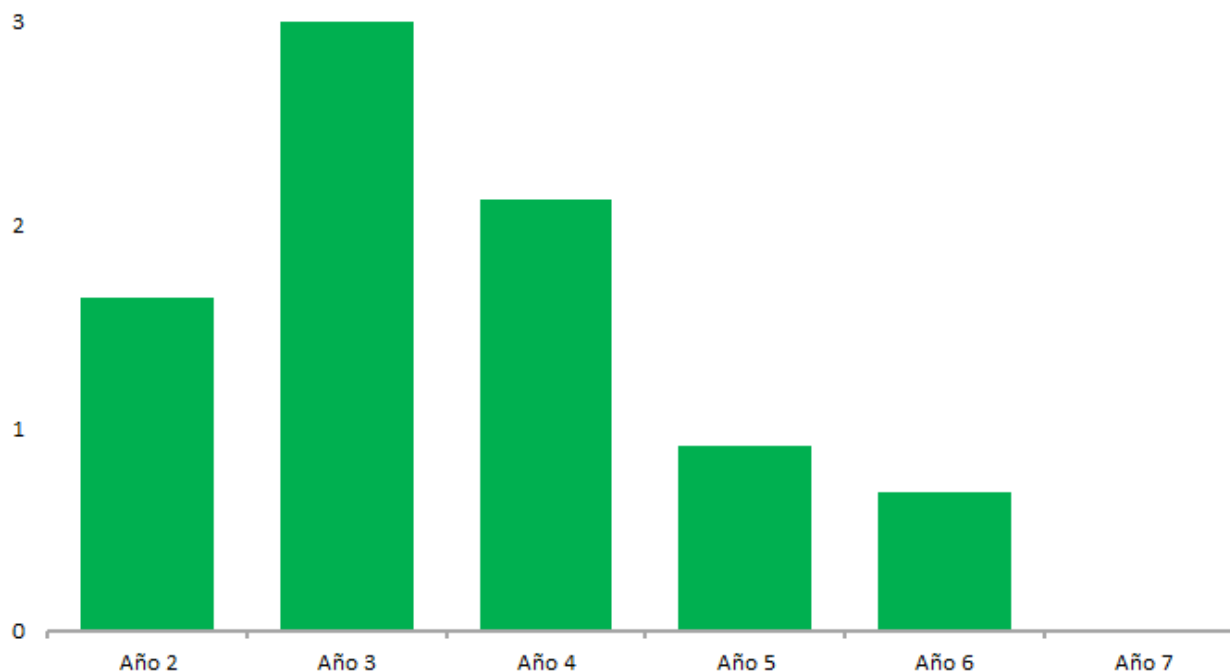
(2) El percentil de ingreso en la vida laboral es el orden en la distribución de salarios reales ajustados de los trabajadores, donde 0 se refiere a los trabajadores de menor salario y 100 a los de mayor salario. El percentil de rotación es el orden en la distribución de duración de empleo promedio de los trabajadores, donde 0 se refiere a los trabajadores de menor rotación y 100 a los de mayor rotación.
Fuente: Albagli, Canales, Tapia y Wlasiuk (2018) en base a datos Servicio de Impuestos Internos y Servicio de Registro Civil e Identificaciones.



2. La paradoja de la movilidad laboral

Ganancias salariales más importantes ocurren a partir del 3er y 4to año en el mismo empleo. ¿Aprendizaje? ¿Desarrollo capital humano específico?

Aumento del salario real según antigüedad laboral (*)
(crecimiento porcentual por sobre la tendencia, promedio 2005-2016)



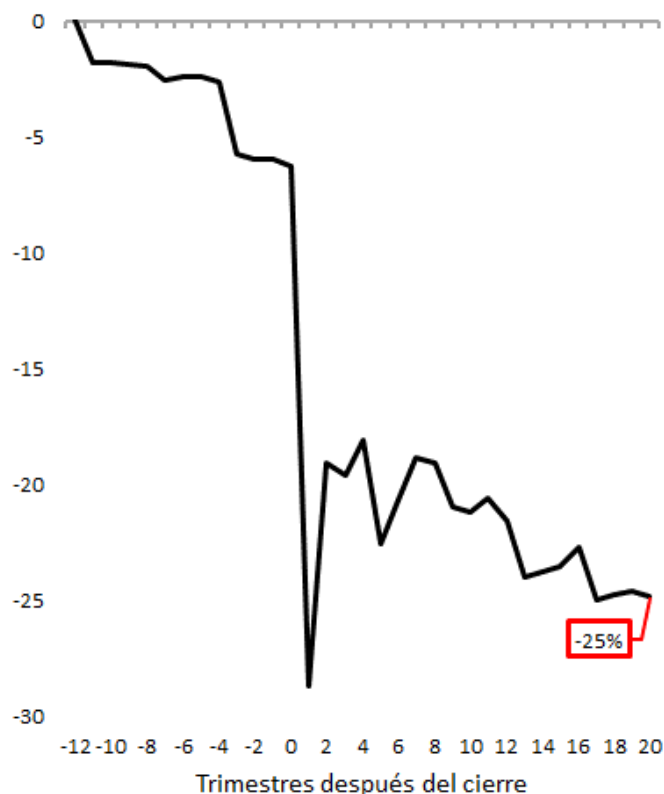
(*) Se estima una regresión del logaritmo del salario real mensual de cada trabajador de 20 a 65 años en la que se incluyen efectos fijos por trabajador y año, además de variables indicadoras para el tiempo que el trabajador lleva empleado en una relación dada. Dadas las características de los datos, la antigüedad laboral se define como el número de meses trabajados en la relación laboral al comenzar cada año calendario. Fuente: Albagli, Canales, Tapia y Wlasiuk (2018) en base a SII y Registro Civil.



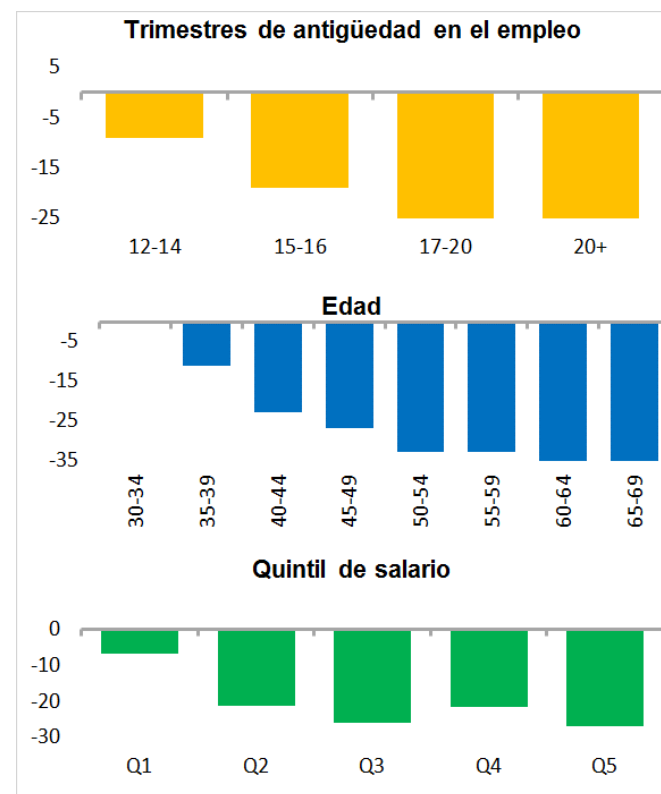
2. La paradoja de la movilidad laboral

Consistente con grandes pérdidas salariales por desplazamiento involuntario para relaciones de mayor “especificidad”

Impacto salarial de despidos por cierre repentino de empresas (1)
($\Delta\%$ salario respecto grupo de control)



Impacto diferenciado por características del trabajador (2)
($\Delta\%$ salario respecto grupo control)

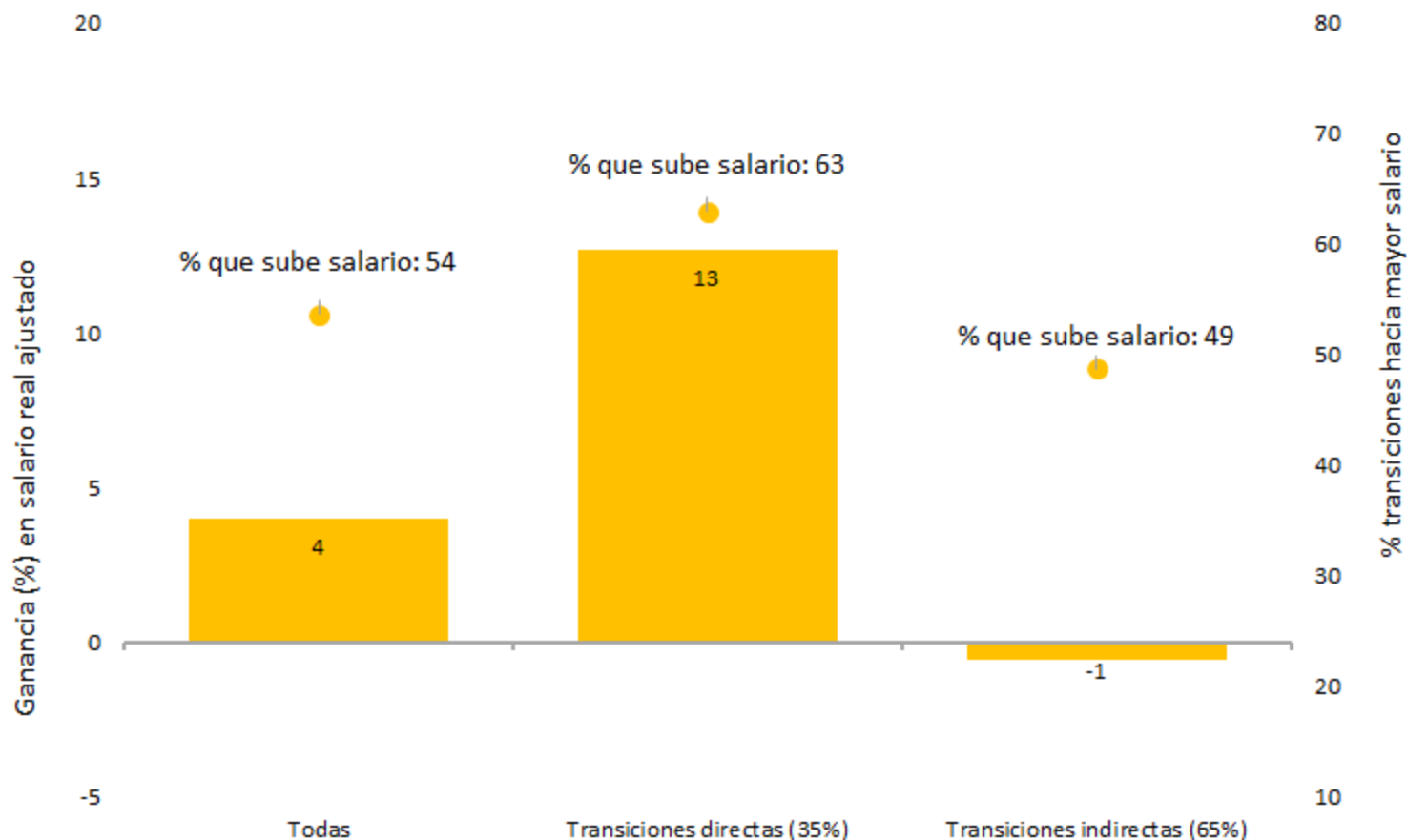


(1) El impacto es determinado mediante la diferencia salarial de trabajadores con antigüedad de 3+ años, que pierden su empleo debido al cierre repentino de su empleador y que son re-empleados en otra empresa en algún periodo posterior (grupo de tratamiento), con respecto a trabajadores de otra empresa que tienen algún empleo 3+ años antes a la fecha y que no pierden su trabajo (grupo de control). (2) El impacto es calculado cuatro años después del cierre repentino. (3) Los quintiles de salario real están ordenados de menor a mayor. Fuente: Albagli, Marcel, Martner y Tapia (2018).



2. La paradoja de la movilidad laboral

En principio, cambiar de trabajo debiera mejorar condiciones salariales. En la práctica, % de cambios sin aumentos es alta (46%)



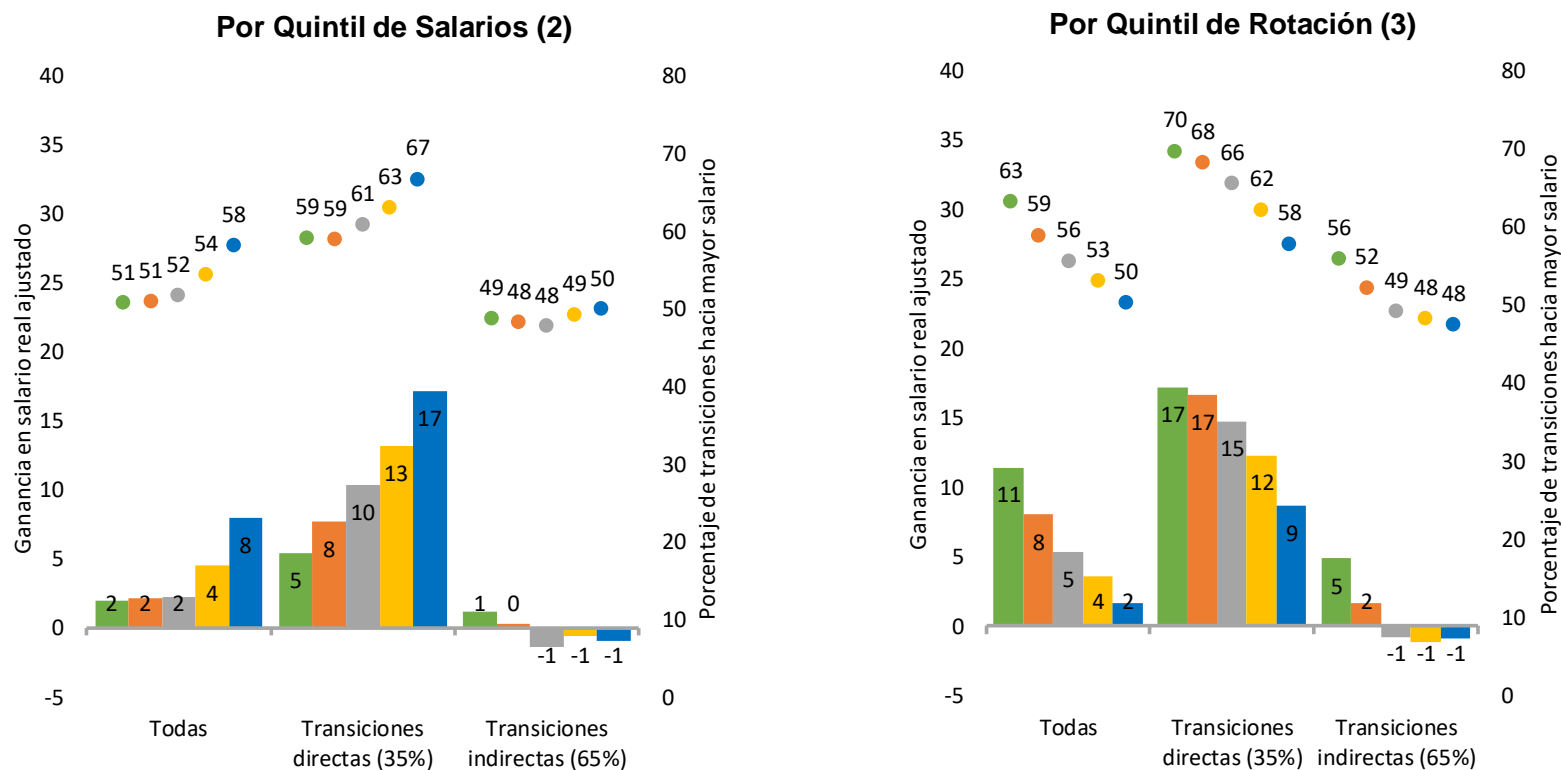
(1) Salario real ajustado por tendencia de crecimiento salarios durante tiempo de no-empleo. Puntos indican el porcentaje de transiciones hacia mayor salario (eje derecho). Transición directa: cambios de empresa sin meses de no-empleo intermedios. Fuente: Albagli, Canales, Tapia y Wlasiuk (2018) en base a SII y Registro Civil.



2. La paradoja de la movilidad laboral

Además, ganancias salariales de transitar entre empleos también son mayores para trabajadores que rotan menos (y/o de mayores ingresos)

Ganancias promedio en salario real ajustado según tipo de transición (1) (porcentaje, promedio 2005-2016)



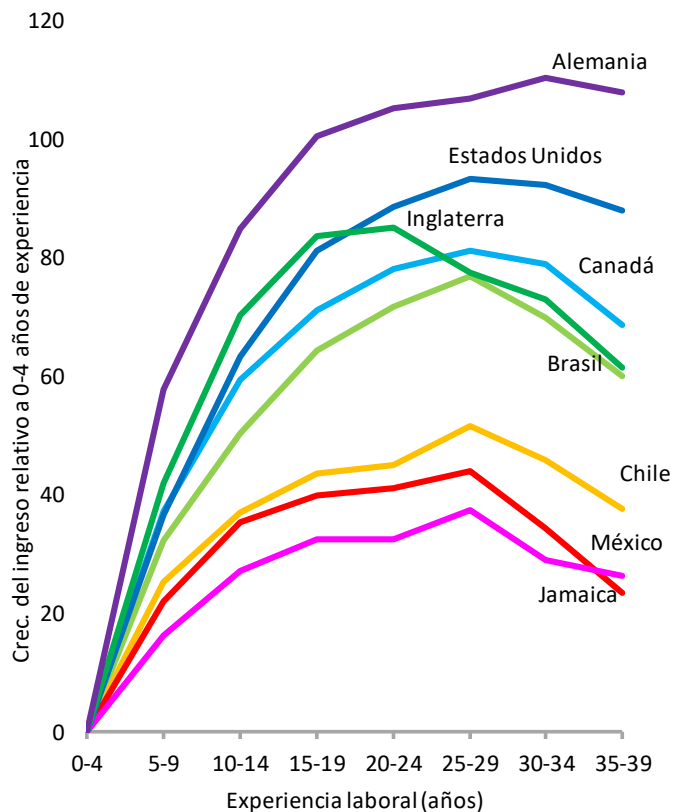
(1) Salario real ajustado por tendencia de crecimiento salarios durante tiempo de no-empleo. Puntos indican el porcentaje de transiciones hacia mayor salario que experimenta (eje derecho). (2) Ordenados de menor a mayor. (3) Primer quintil: trabajadores de menor rotación. Fuente: Albagli, Canales, Tapia y Wlasiuk (2018) en base a SII y Registro Civil.



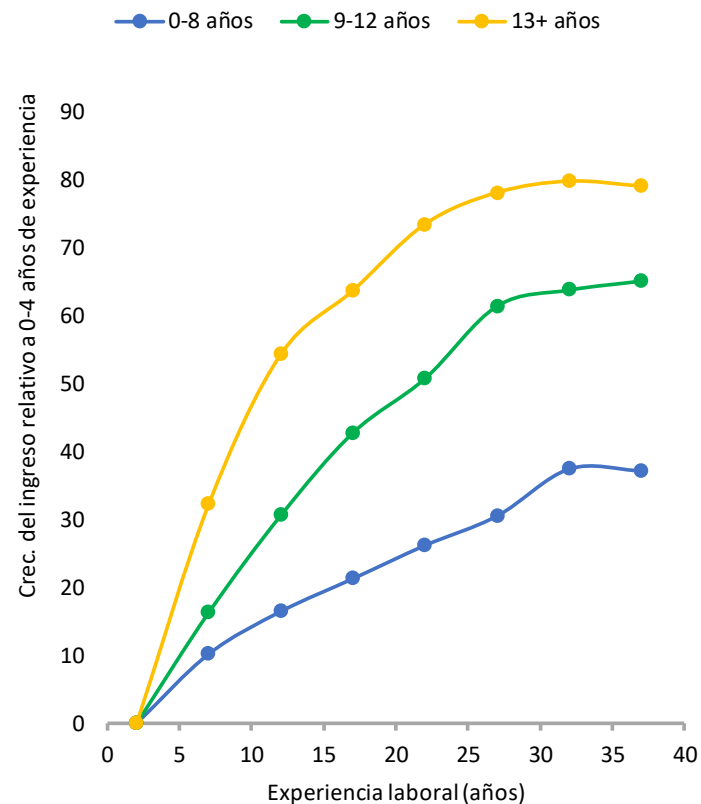
2. La paradoja de la movilidad laboral

Estos factores podrían explicar perfiles salariales más planos a lo largo del ciclo de vida (para Chile, y para trabajadores de menor educación)

Crecimiento ingreso según años de experiencia para distintos países
(porcentaje de variación)



Crecimiento ingreso según años de experiencia laboral y años de educación (1)
(porcentaje de variación, promedio 1990-2017)



Fuente: Lagakos et al. (2018)

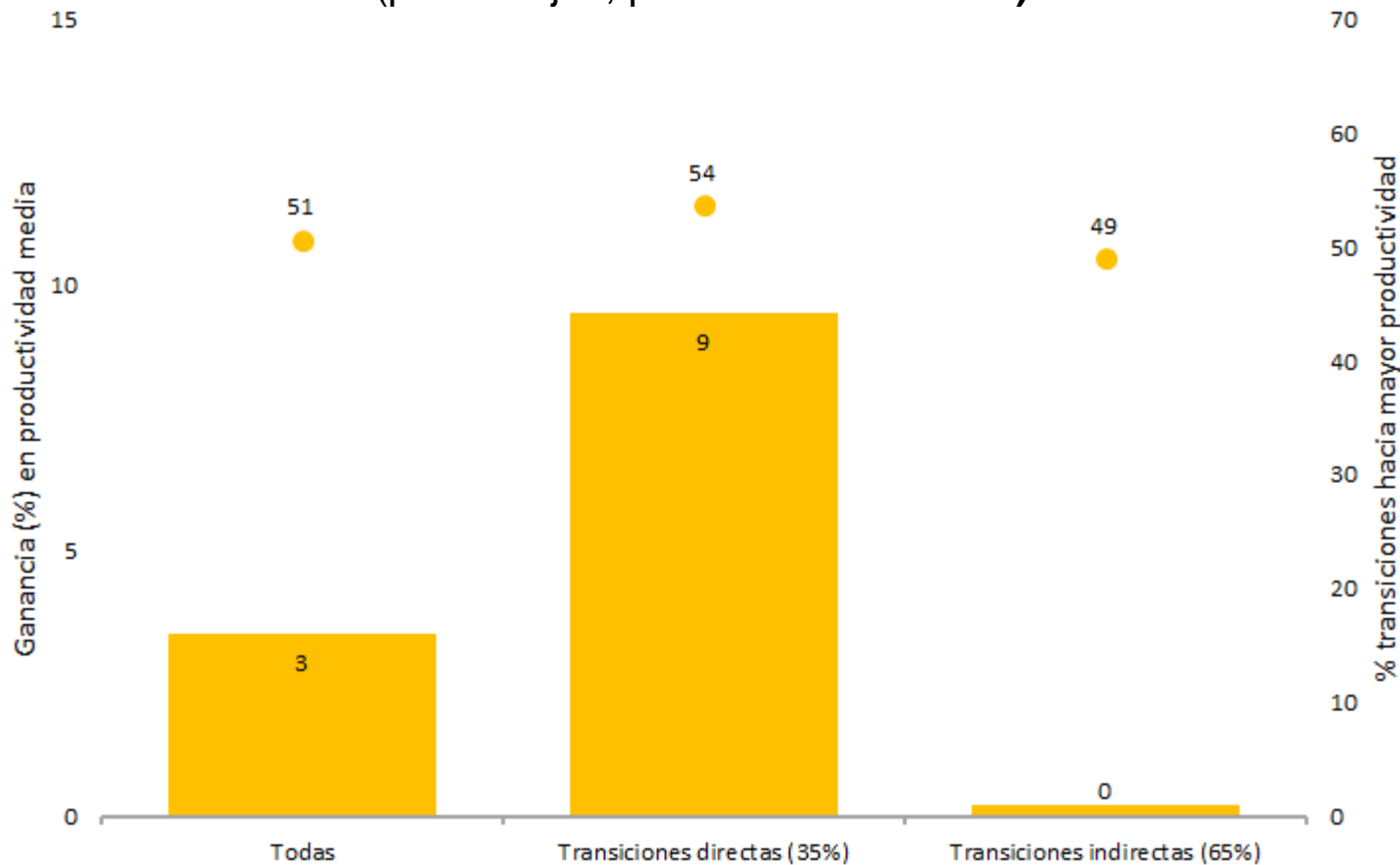
(2) Metodología sigue a Lagakos et al. (2018). Fuente: Aldunate (2018) en base a datos de Ministerio de Desarrollo Social (Encuesta CASEN).



2. La paradoja de la movilidad laboral

Fracción transiciones hacia empresas más productivas es marginalmente mayor que hacia empresas menos productivas (51 vs 49%)

Diferencias en productividad entre empresas de origen y destino (*)
(porcentajes, promedio 2005-2016)



(*) Productividad media del trabajo ajustada por sector y año. Puntos indican porcentaje de transiciones hacia mayor productividad que experimenta cada grupo (eje derecho).

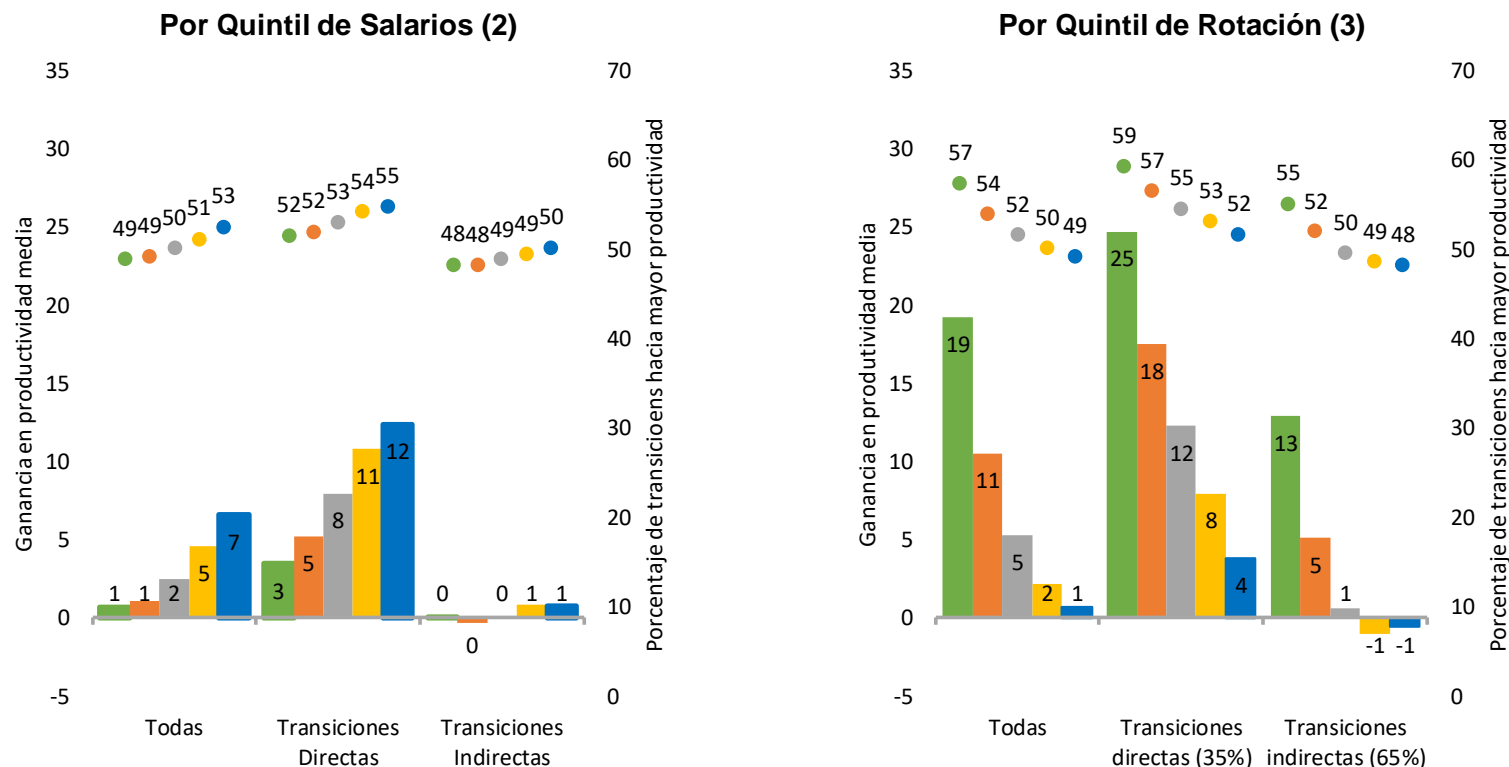
Fuente: Albagli, Canales, Syverson, Tapia y Wlasiuk (2018) en base a Servicio de Impuestos Internos y Servicio de Registro Civil e Identificación.



2. La paradoja de la movilidad laboral

Movimientos a empresas más productivas son más probables para trabajadores de mayor salario y menor rotación

Diferencias en productividad entre empresas de origen y destino (1) (porcentajes, promedio 2005-2016)



(1) Productividad media del trabajo ajustada por sector y año. Puntos indican porcentaje de transiciones hacia mayor productividad que experimenta cada grupo (eje derecho). (2) Se entiende por quintil de salarios al orden, de menor a mayor, en la distribución de los salarios reales ajustados de los trabajadores, donde el primer quintil se refiere a los trabajadores de menor salario y el último quintil a los de mayor salario. (3) Se entiende por quintil de rotación al orden, de menor a mayor, en la distribución de duración del empleo de los trabajadores, donde el primer quintil se refiere a los trabajadores de menor rotación y el último quintil a los de mayor rotación. Fuente: Albagli, Canales, Syverson, Tapia y Wlasiuk (2018) en base a Servicio de Impuestos Internos y Servicio de Registro Civil e Identificación.



2. La paradoja de la movilidad laboral

Precaución: implicancias de política no son obvias

- La rotación, así como los niveles de ingreso, son variables que dependen de otros factores más estructurales (educación; entorno familiar; habilidades; regulación laboral; etc.)
- La información que disponemos no permite establecer causalidad:
 - A: ¿La gente tiene perfiles de ingreso planos porque rota mucho?
 - Esta interpretación sugiere causalidad al hecho de rotar
 - B: ¿La gente rota mucho porque tiene bajo capital humano, lo que limita el grado de aprendizaje / especificidad que puede desarrollar en un empleo determinado, y esto se refleja en perfiles de ingreso más planos?
 - Esta interpretación sugiere causalidad a problemas de formación/educación, y la rotación es simplemente un síntoma del problema
 - C: ¿Existe un círculo vicioso entre rotación y capacitación laboral? Esperando una corta duración del empleo, las empresas no tienen incentivos a invertir en capacitación; esto limita el aprendizaje en la empresa, aumentando la probabilidad de destrucción del empleo
 - Esta interpretación podría asignar causalidad a políticas de capacitación
- Este es el tipo de preguntas que la investigación del BCCh pretende incentivar



Reflexiones finales: ¿como usar la información?

- Esta agenda de investigación muestra que poder estudiar el mercado laboral con información a nivel de trabajadores o empresas individuales permite entender dimensiones invisibles en datos agregados.
- Disponibilidad de información administrativa es **requisito inescapable** si queremos entender el trasfondo detrás de preguntas de gran importancia para diseño de políticas públicas
 - Las encuestas no permiten, por ejemplo, contabilizar inmigrantes; medir el impacto de transiciones de empleo en salarios y productividad; etc.
- Desafío: juntar (cruzar) distintos registros administrativos
 - La información individual aislada tiene uso muy limitado
 - El Banco Central ha hecho algunos avances (convenios), pero queda mucho por avanzar
- Por otro lado, las encuestas son extremadamente útiles para caracterizar a la población que no aparece en los registros administrativos (empleo informal)
 - Hace sentido re-enfocar las encuestas para potenciar este uso, y usar registros administrativos para lo demás

