

Indicador Mensual de Confianza Empresarial | IMCE

Informe Julio 2018

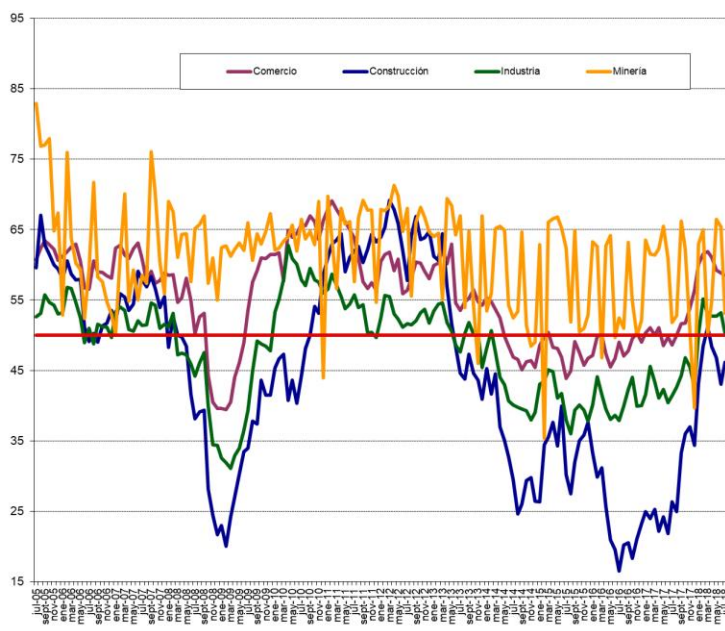


Resumen Ejecutivo ¹

El Indicador Mensual de Confianza Empresarial (IMCE) alcanzó este mes un nivel de 52,16 puntos; 2,89 puntos bajo el mes pasado, ubicando a las expectativas empresariales globales en un nivel optimista. Todos los sectores, excepto Construcción, presentan signos de optimismo. Sólo Construcción presenta un aumento respecto del mes anterior. En frecuencia anual, todos los sectores presentan un nivel superior a los de un año atrás.

Las presiones de salarios aumentan respecto al mes anterior, mientras el empleo disminuye respecto del mes anterior. disminuyen las inversiones planeadas (2,5 puntos), y la producción esperada disminuye en 13,9 puntos. El uso de la capacidad instalada se ubica en 82,3% de uso. La inflación esperada se ubica en 2,9%, igual al mes anterior.

La demanda actual se ve contractiva (menor que el mes anterior), los inventarios sobre el nivel deseado, las presiones de costos aumentan, la situación general del negocio se encuentra en niveles optimistas (60,6), menor al mes pasado, y la apreciación general sobre la economía chilena se ubica en niveles optimistas, con 81,4 puntos.



	Comercio	Construcción	Industria	Minería	IMCE
ago-12	58.14	64.20	51.46	55.58	56.27
sept-12	60.37	66.09	52.01	66.04	59.51
oct-12	60.22	63.55	53.23	68.16	59.71
nov-12	59.11	63.82	53.67	66.75	59.38
dic-12	58.06	64.73	51.75	64.62	58.17
ene-13	59.89	61.25	53.46	63.96	58.50
feb-13	60.21	60.62	54.42	64.47	58.92
mar-13	62.30	64.39	54.56	55.10	58.43
abr-13	60.16	56.85	51.82	63.42	58.17
may-13	62.90	51.60	50.59	68.43	57.25
jun-13	54.60	48.33	48.64	64.28	53.04
jul-13	53.55	44.62	47.59	66.98	52.21
ago-13	54.76	43.75	50.27	53.92	50.89
sept-13	55.26	47.30	51.78	64.82	54.29
oct-13	56.46	44.58	50.18	54.28	51.50
nov-13	54.74	43.59	50.10	45.97	49.29
dic-13	54.23	40.91	45.44	66.93	50.88
ene-14	55.29	45.25	48.21	53.48	50.44
feb-14	54.74	41.67	50.68	56.01	51.05
mar-14	53.69	44.48	47.60	65.16	51.88
abr-14	52.45	37.00	44.02	65.48	48.90
may-14	49.88	35.00	42.93	64.86	47.36
jun-14	48.43	32.77	40.71	54.23	43.74
jul-14	46.88	29.49	40.10	52.44	42.18
ago-14	46.54	24.65	39.75	53.38	41.25
sept-14	45.08	26.03	39.50	64.62	43.16
oct-14	46.26	29.39	39.28	51.36	41.50
nov-14	46.41	29.79	37.96	48.44	40.56
dic-14	45.43	26.45	39.07	48.98	40.22
ene-15	48.56	26.33	43.02	62.87	45.08
feb-15	49.86	34.47	43.43	35.33	41.87
mar-15	50.45	35.51	45.12	66.05	48.64
abr-15	48.29	37.66	44.82	66.55	48.48
may-15	48.13	34.29	41.04	66.81	46.45
jun-15	46.93	39.93	41.72	65.21	47.14
jul-15	43.84	30.19	37.95	62.40	42.62
ago-15	44.92	27.46	35.97	51.85	39.66
sept-15	49.07	31.99	39.38	64.90	45.28
oct-15	47.58	35.00	40.07	50.46	42.99
nov-15	45.73	35.81	39.37	51.01	42.51
dic-15	46.70	37.69	37.79	52.86	42.86
ene-16	47.12	33.33	40.07	63.28	44.99
feb-16	49.82	29.85	44.11	62.61	46.41
mar-16	50.00	31.16	41.55	46.84	42.76
abr-16	47.38	25.70	39.50	62.68	43.32
may-16	45.49	20.95	38.10	64.16	41.72
jun-16	46.72	19.59	38.62	49.67	39.24
jul-16	48.99	16.57	37.86	52.47	39.50
ago-16	47.07	20.25	39.93	50.95	40.18
sept-16	47.80	20.57	42.34	63.15	43.63
oct-16	49.53	18.35	44.04	54.87	42.73
nov-16	50.35	21.15	39.90	49.94	40.97
dic-16	48.99	23.26	40.05	52.15	41.49
ene-17	50.34	25.00	41.61	63.51	44.88
feb-17	51.05	23.99	45.56	61.55	45.98
mar-17	50.00	25.32	43.41	61.36	45.12
abr-17	51.09	22.14	41.09	62.24	44.11
may-17	48.57	24.21	42.32	65.49	44.93
jun-17	49.74	21.88	40.40	60.86	43.20
jul-17	48.63	26.37	41.40	51.79	42.41
ago-17	50.00	25.00	42.65	52.82	43.17
sept-17	51.63	33.33	44.29	66.23	48.26
oct-17	51.76	35.98	46.79	62.21	48.96
nov-17	53.86	36.97	45.51	50.66	47.01
dic-17	56.42	34.38	42.56	39.66	44.00
ene-18	60.08	43.18	50.15	62.96	53.79
feb-18	61.52	40.46	55.17	64.95	57.38
mar-18	61.86	51.15	52.97	50.13	54.34
abr-18	61.06	48.39	52.67	54.88	54.41
may-18	59.29	46.77	52.70	66.47	55.87
jun-18	58.87	43.08	53.16	65.40	55.05
jul-18	58.55	46.19	50.31	53.14	52.16

¹ La composición específica de todos los indicadores de confianza que aquí se comentan se encuentra en el Anexo Técnico disponible en www.icare.cl y www.uaib.cl.

1 Evolución del IMCE

El Indicador Mensual de Confianza Empresarial presentó un nivel de 52,16 puntos, disminuyendo 2,89 puntos respecto al mes anterior (figuras 1a-1d) y aumentando 9,75 puntos respecto de igual mes del año pasado. Este indicador agregado se ubica por sobre del umbral neutral de 50 puntos para los siguientes tres a seis meses.

Si revisamos la dinámica del IMCE y el IMCE que excluye al sector Minería (Figura 1b, “IMCE sin Minería”) ambos presentan una alta correlación. El IMCE que excluye al sector minero se posiciona en un nivel pesimista, inferior al IMCE Global.

Figura 1a.
Evolución del IMCE

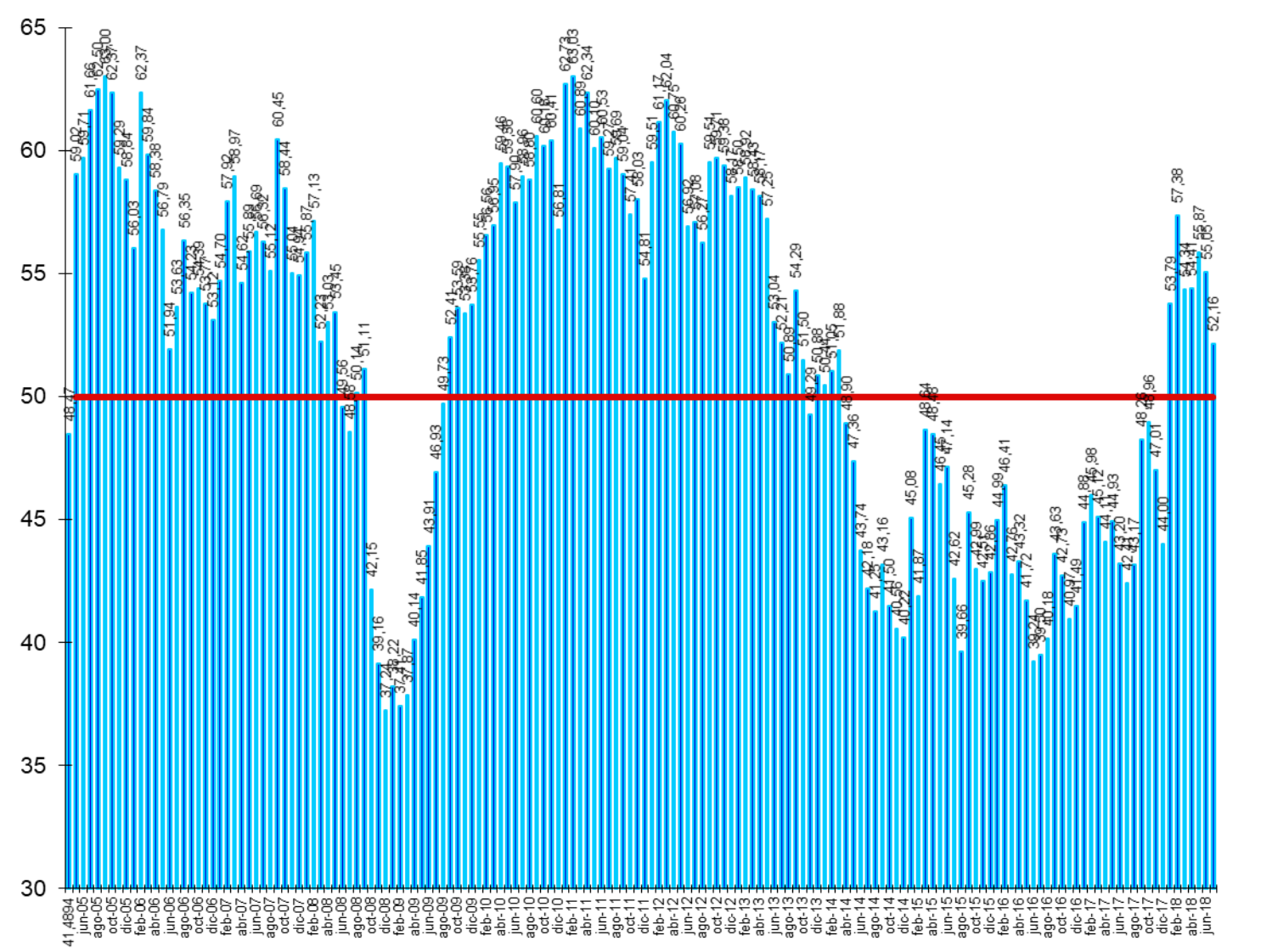


Figura 1b.
Evolución del IMCE Global versus IMCE sin Minería

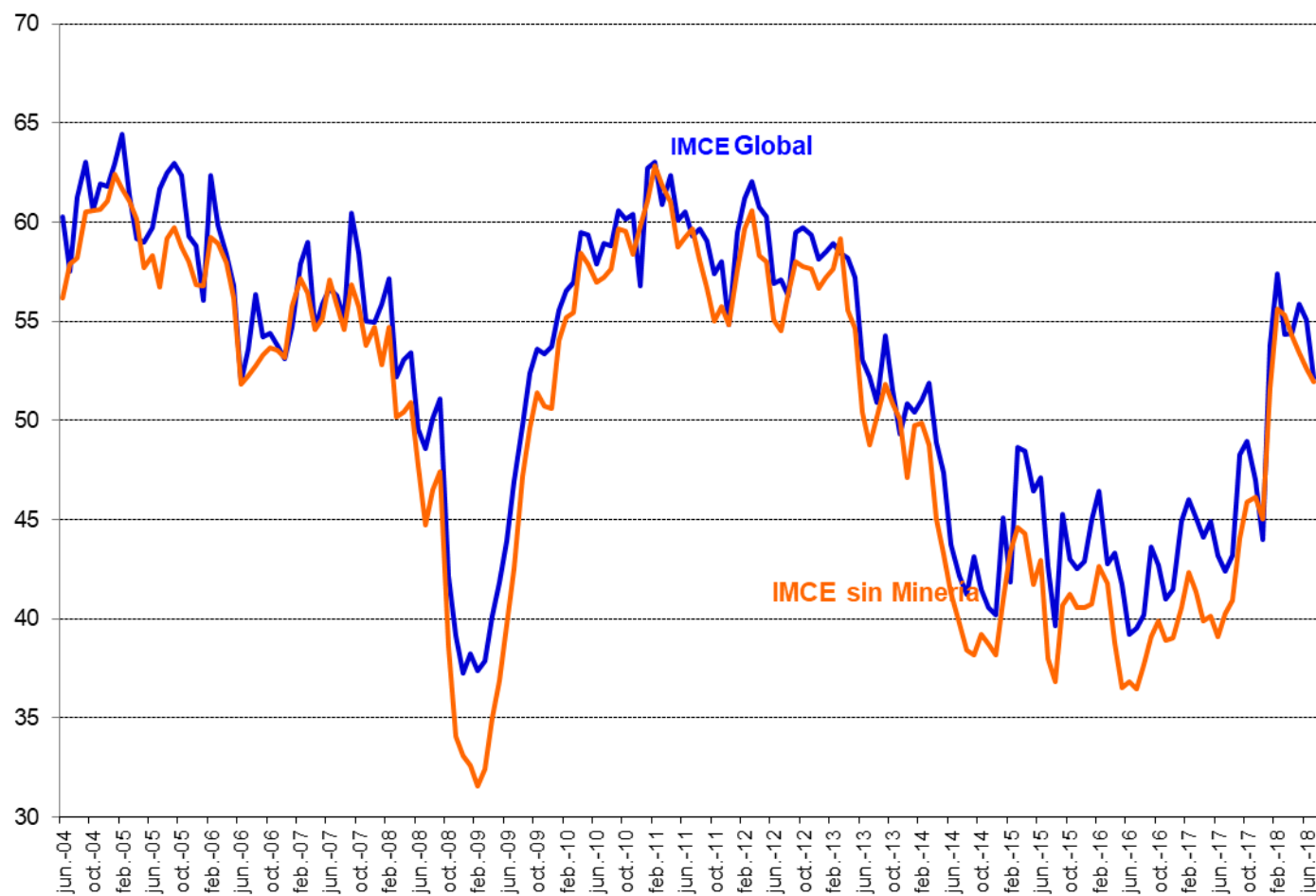


Figura 1c.
Variación del IMCE en 12 Meses y Velocidad medida por su Media Móvil de tres Meses

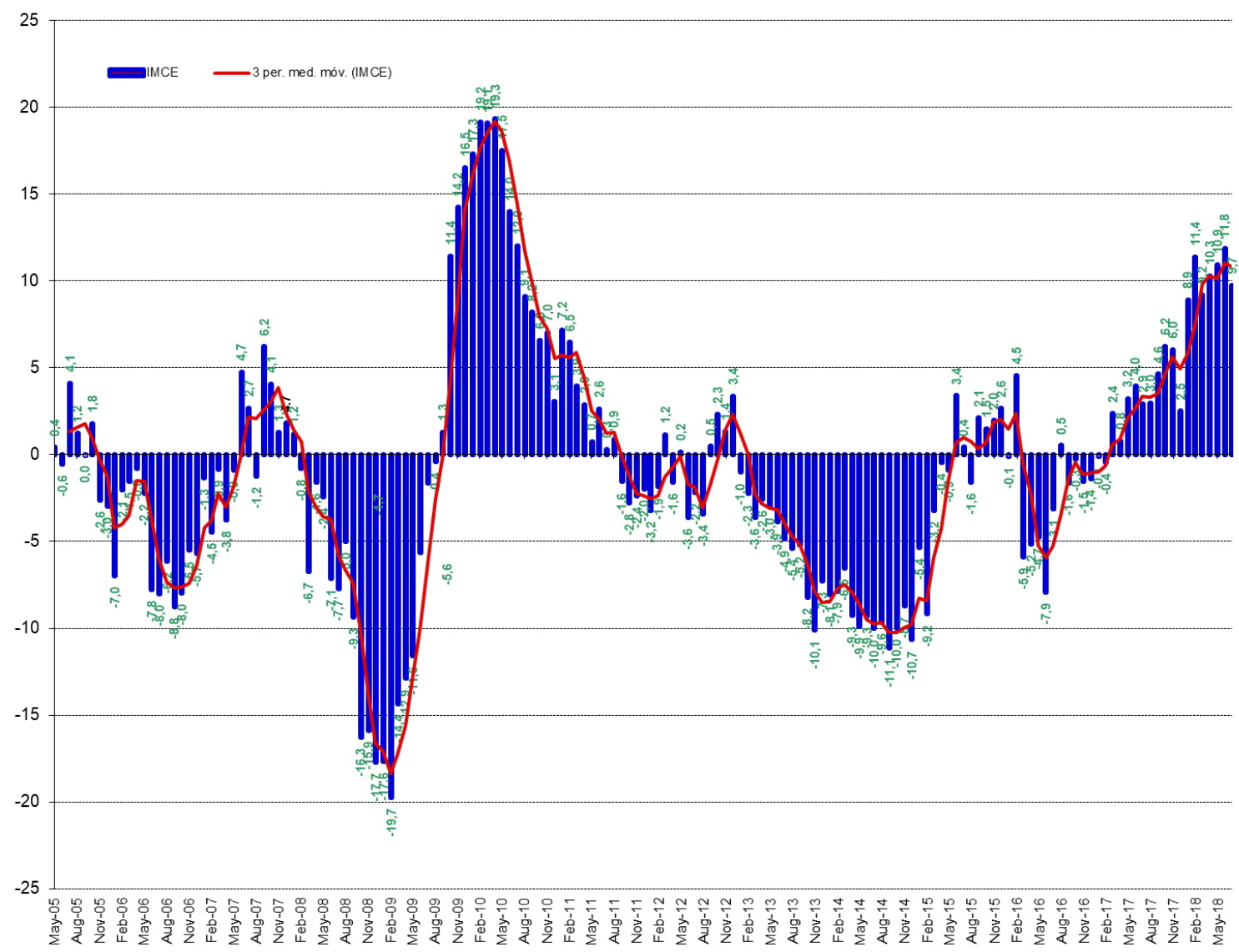
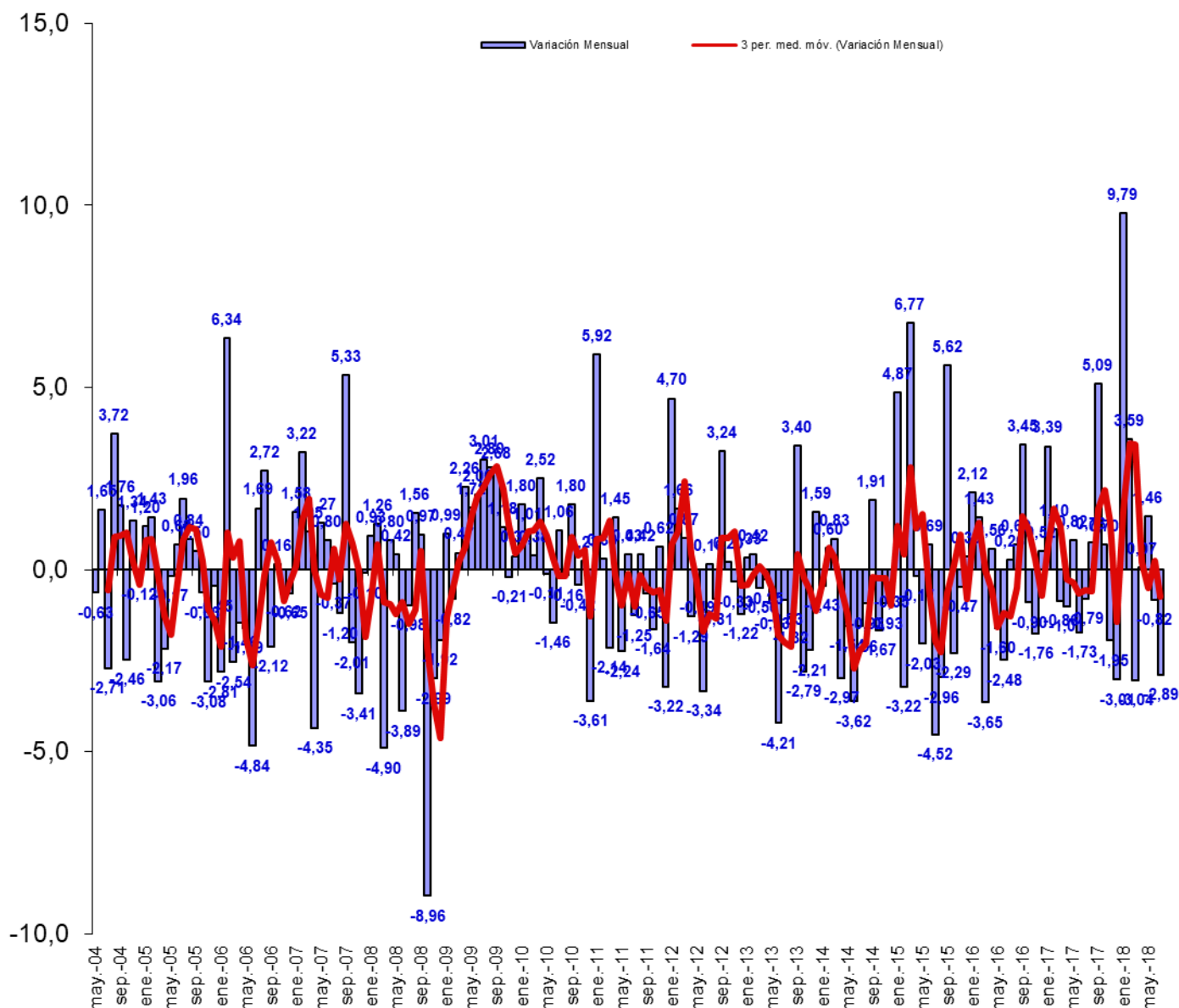


Figura 1d.
Variación del IMCE en 1 Mes y Velocidad medida por su Media Móvil de tres Meses



2 Evolución por Sectores de Actividad

Los indicadores sectoriales se presentan en las figuras 2a y 2b (resultados de las variables individuales en los cuadros 1 al 4). En materia de expectativas sectoriales, todos los sectores, excepto Construcción, presentan un nivel optimista. Los sectores Comercio, Industria y Minería son los que presentan una menor volatilidad (inferior a 8 puntos) mientras que Construcción presenta una desviación estándar de 14,4 puntos, presentando junto al sector manufacturero un promedio histórico del índice sectorial menor al de los otros sectores.

Figura 2a.
Evolución de los Indicadores Sectoriales (ordenados por sector y por mes)

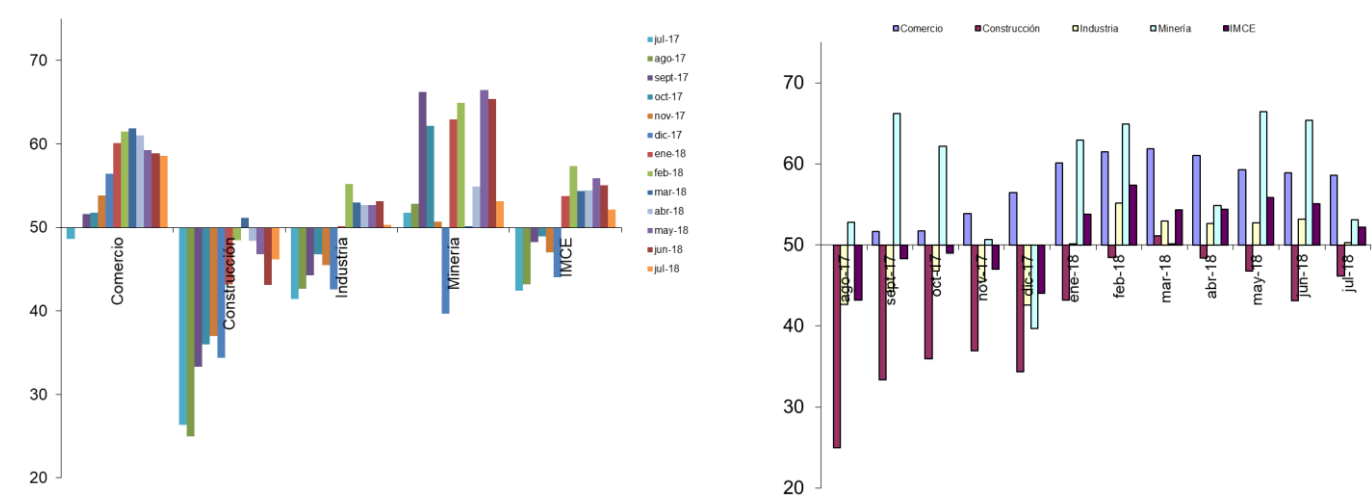
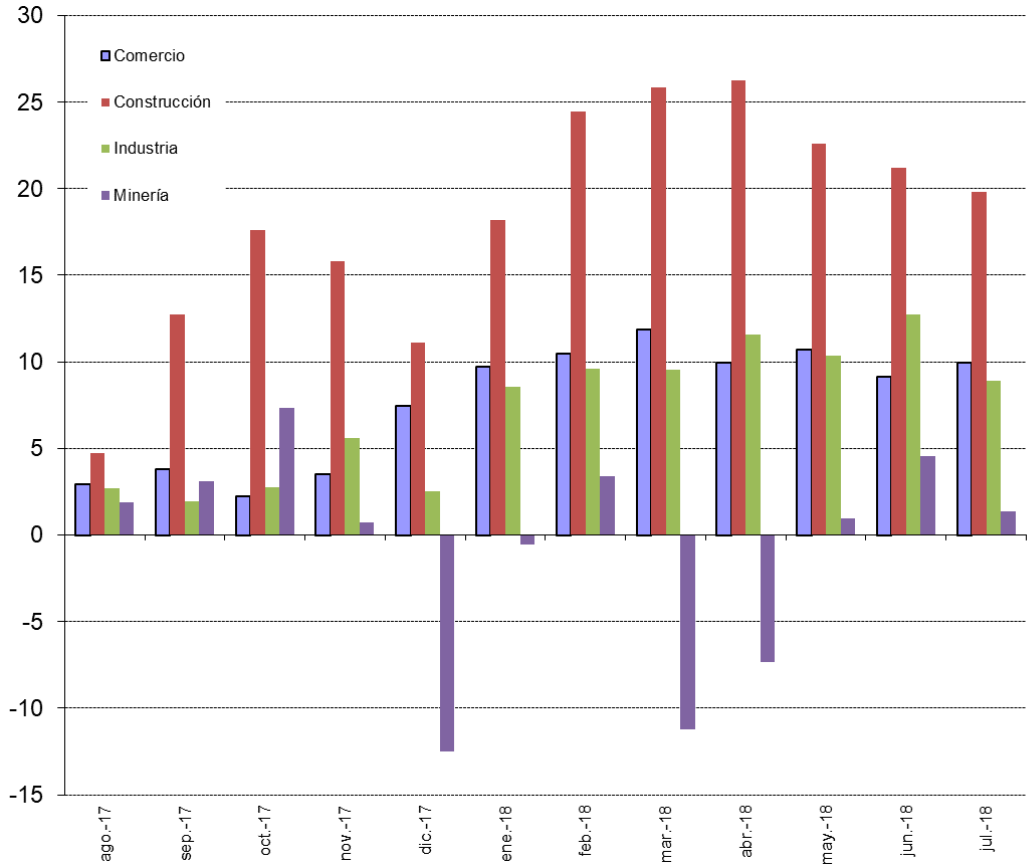


Figura 2b.
Evolución de los Indicadores Sectoriales en 12 Meses



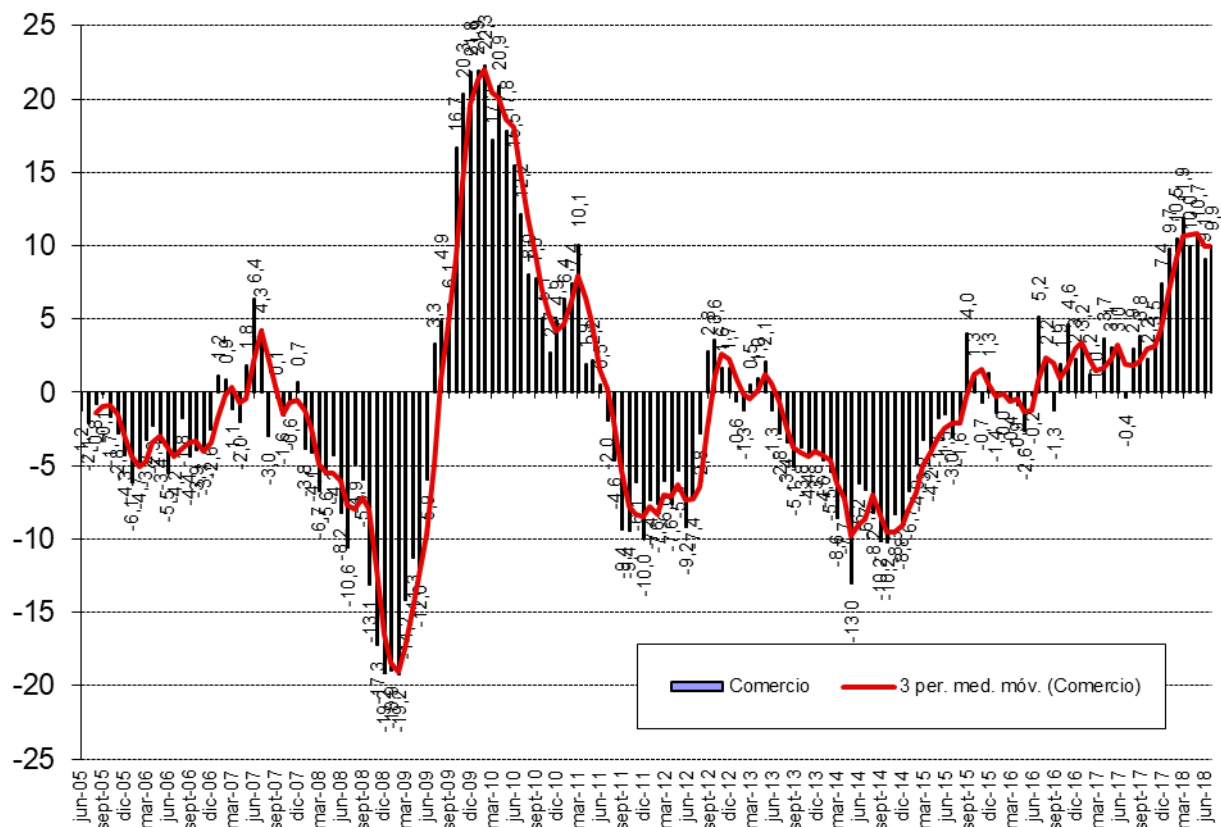
2.1 Comercio

El sector comercio se ubica en un nivel superior al neutral de 58,6 puntos, 0,3 puntos bajo el mes pasado y aumentando 9,9 puntos respecto del mismo nivel del año pasado. La demanda actual fue de 58,4 puntos (inferior al mes anterior). La situación actual de la empresa aumentó en 1,4 puntos (56,2), sobre el umbral de neutralidad. Los precios esperados de los productos vendidos se espera que aumenten respecto del mes anterior y aumenten respecto de igual mes del año anterior (7,8 puntos). Los costos esperados sectoriales se presentan superiores a los del mes pasado en 3,2 puntos (67,7 puntos). La generación de empleo se presenta optimista con 53,1 puntos, inferior al mes anterior. Las inversiones planeadas se presentan en un nivel superior al neutral igual a 61,5 (menor al mes pasado) y las perspectivas de la situación económica del país alcanzan un nivel optimista de 77,4 puntos, aumentando en 34,2 puntos respecto del año pasado y 6,4 puntos bajo el nivel del mes pasado. La situación general esperada del negocio aumentó en 0,3 puntos respecto al mes anterior (76,1 puntos). Las ventas esperadas disminuyen en 0,8 puntos respecto al mes anterior (72,6).

Cuadro N°1 Indicador de Difusión Sectorial: Comercio

Pregunta	Comercio												Variación		Promedio Histórico	Desv. Est. Histórica
	ago-17	sept-17	oct-17	nov-17	dic-17	ene-18	feb-18	mar-18	abr-18	may-18	jun-18	jul-18	Mes	12 Meses		
Situación Actual																
Inventarios	56.1	57.3	58.1	57.1	57.3	55.0	54.1	51.7	50.9	49.6	54.0	56.6	2.6	-1.2	55.7	3.8
Demanda	53.0	47.6	59.3	56.3	65.6	50.0	54.1	71.6	65.9	65.9	61.3	58.4	-2.9	6.5	54.8	9.6
Situación General de la Empresa	46.2	48.4	46.7	48.9	52.8	55.9	58.1	57.2	53.5	56.6	54.8	56.2	1.4	9.9	61.7	9.4
Expectativas																
Precios	45.8	50.8	46.7	51.1	52.8	53.4	51.2	53.4	55.3	55.3	54.0	57.1	3.0	7.8	56.5	5.8
Costos	58.0	55.3	59.3	60.8	56.4	50.4	56.1	58.5	61.5	67.7	64.5	67.7	3.2	8.0	65.6	6.9
Empleo	43.6	51.2	48.8	50.4	55.5	55.5	55.7	57.6	61.1	55.8	58.1	53.1	-5.0	12.8	51.5	9.1
Inversiones	46.6	50.0	55.7	55.6	65.6	66.0	66.3	64.0	62.8	62.8	63.3	61.5	-1.8	11.1	57.9	10.9
Situación Económica Global del País	43.9	62.6	69.5	71.3	72.0	88.7	89.4	91.9	88.1	84.5	83.9	77.4	-6.4	34.2	51.3	22.1
Situación General del Negocio	59.8	63.8	66.7	69.8	73.9	79.4	80.5	80.1	80.5	70.8	75.8	76.1	0.3	18.6	64.2	11.2
Ventas	56.8	65.0	67.9	64.9	59.2	70.6	77.6	80.5	74.8	70.4	73.4	72.6	-0.8	17.7	61.4	10.9
Situación Financiera Empresa	50.8	60.6	61.0	60.8	67.4	74.4	74.8	73.7	67.7	65.5	67.7	66.4	-1.4	14.9	59.2	8.9
Inflación Esperada 12 meses	2.8	2.8	2.8	2.9	2.8	2.7	2.9	2.8	2.9	2.8	2.9	2.9	-0.1	-0.1	3.7	1.0
Índice de Difusión Sectorial	50.0	51.6	51.8	53.9	56.4	60.1	61.5	61.9	61.1	59.3	58.9	58.6	-0.3	9.9	56.7	7.1

Figura 3. Variación % respecto igual mes del año anterior: Sector Comercio



2.2 Construcción

Construcción tiene expectativas pesimistas, superiores a las del mes pasado en 3,1 puntos. El indicador sectorial se ubicó en 46,2 puntos, bajo su nivel promedio histórico. Tal como se mencionó, este sector es el que presenta un menor IMCE sectorial promedio histórico (junto con Industria Manufacturera) así como un rango de variación medido por la desviación estándar mayor a todos los demás sectores (14,4).

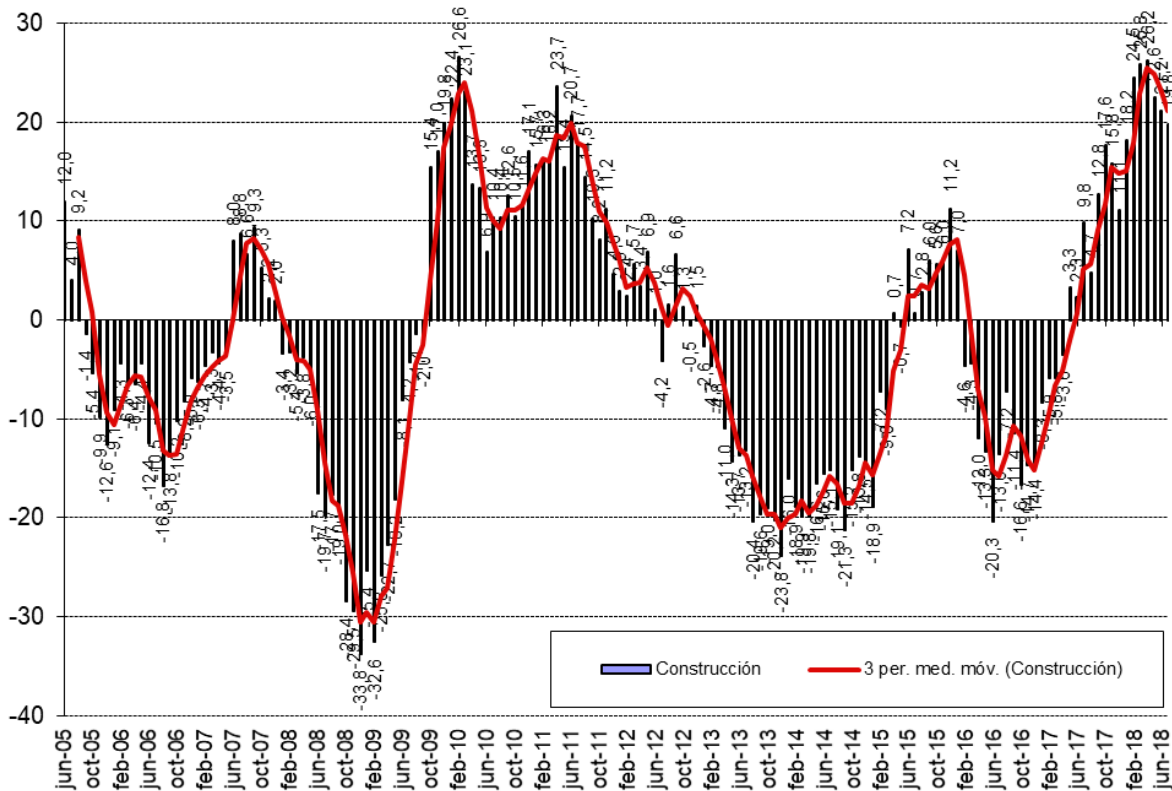
La demanda actual aparece pesimista con 34,7 puntos (superior al mes anterior). El nivel de actividad se presenta en un nivel optimista (1 punto bajo el mes anterior) y la situación actual del negocio de la construcción es optimista con 51,7 puntos (menor que el mes anterior).

En términos de expectativas, el indicador de costos de producción es superior al neutral, mayor que el mes anterior (67,8). Las presiones salariales aumentan respecto del mes anterior (61,9), y el empleo sectorial a futuro es expansivo (57,6), superior al mes anterior. La situación financiera esperada de la empresa es optimista (disminuyendo 9,2 puntos respecto al mes anterior) y las expectativas que el sector tiene sobre la economía chilena se ubican en un nivel optimista con 72 puntos, presentando una disminución respecto del mes pasado de 5,7 puntos y un aumento respecto del año pasado de 43,3 puntos.

Cuadro N°2 Indicador de Difusión Sectorial: Construcción

Pregunta	Construcción												Variación		Promedio Histórico	Desv. Est. Histórica
	ago-17	sept-17	oct-17	nov-17	dici-17	ene-18	feb-18	mar-18	abr-18	may-18	jun-18	jul-18	Mes	12 Meses		
Situación Actual																
Demanda	20.0	26.8	28.8	33.8	25.0	35.6	40.8	42.3	41.1	37.9	34.6	34.7	0.1	14.2	41.9	14.8
Nivel de Actividad (3 meses)	32.3	41.3	40.2	36.6	41.4	48.5	52.3	53.1	58.1	54.8	56.9	55.9	-1.0	25.8	46.3	14.6
Situación General de la Empresa	42.3	50.7	47.0	51.4	45.3	48.5	53.1	51.5	53.2	58.1	55.4	51.7	-3.7	10.6	55.0	10.2
Expectativas																
Precios	46.2	53.6	50.8	55.6	55.5	60.6	61.5	64.6	59.7	64.5	56.9	59.3	2.4	14.1	54.6	10.3
Costos	55.4	58.7	55.3	62.7	60.2	65.2	68.5	64.6	66.1	69.4	67.7	67.8	0.1	11.6	68.2	13.0
Salarios	50.8	55.1	53.0	55.6	59.4	66.7	65.4	60.8	62.9	58.1	60.0	61.9	1.9	16.0	59.1	10.7
Empleo	30.0	39.9	43.2	40.1	43.8	50.8	56.2	60.0	55.6	55.6	51.5	57.6	6.1	25.4	50.8	14.9
Situación Económica Global del País	36.9	54.3	54.5	54.9	60.2	76.5	84.6	86.2	83.9	76.6	77.7	72.0	-5.7	43.3	45.1	22.1
Situación Financiera Empresa	40.0	48.6	46.2	53.5	50.0	54.5	62.3	60.8	57.3	60.5	60.0	50.8	-9.2	9.1	53.0	10.4
Índice de Difusión Sectorial	25.0	33.3	36.0	37.0	34.4	43.2	48.5	51.2	48.4	46.8	43.1	46.2	3.1	19.8	46.3	14.4

Figura 4. Variación % respecto igual mes del año anterior: Sector Construcción



2.3 Industria Manufacturera

El sector manufacturero presenta para este mes un índice por sobre el neutral de 50,3 puntos, mayor que el año pasado en

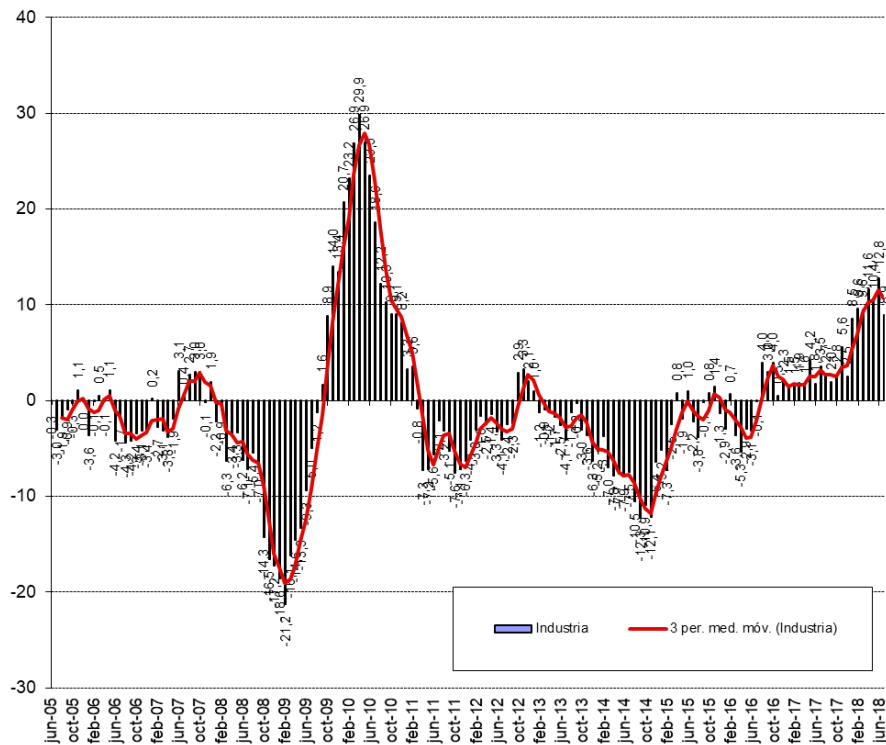
8,9 puntos. La producción actual disminuyó respecto del mes anterior (1,7 puntos), ubicándose en un nivel optimista (56), mientras que el nivel del sub-índice de inventarios está sobre el nivel adecuado (50,5). La demanda actual se presenta por debajo del nivel neutral (38,9), menor que el mes anterior.

En el rango de expectativas, la producción esperada se posiciona sobre el nivel neutral (62,5), menor al mes anterior. Las expectativas de precios disminuyen respecto al mes anterior en 2,5 puntos (56,9). Las presiones salariales aumentan respecto al mes anterior en 1,2 puntos (61,6). Los costos de producción disminuyen respecto del mes anterior (67,1). La generación esperada de empleo sectorial se presenta en un nivel inferior neutral, menor al mes anterior (45,8). La situación económica del país se ve optimista presentando un nivel superior al promedio histórico (80,6) con una disminución de 3,9 puntos respecto del mes pasado y un alza de 38,2 puntos respecto del mismo mes del año pasado. Los encuestados se posicionan en un nivel de inflación esperada de 2,9%, superior al mes pasado.

Cuadro N°3 Indicador de Difusión Sectorial: Industria Manufacturera

Pregunta	Industria Manufacturera												Variación		Promedio Histórico	Desv. Est. Histórica
	ago-17	sept-17	oct-17	nov-17	dici-17	ene-18	feb-18	mar-18	abr-18	may-18	jun-18	jul-18	Mes	12 Meses		
Situación Actual																
Producción	51.6	38.7	58.5	58.8	54.5	51.4	48.7	72.0	64.6	59.0	57.8	56.0	-1.7	8.0	53.2	8.2
Inventarios	57.1	52.7	53.1	53.8	56.3	49.1	49.1	53.0	53.3	49.1	50.4	50.5	0.0	-8.4	53.7	4.2
Demanda	33.1	28.8	35.0	35.0	35.7	35.5	40.1	40.7	43.4	42.8	43.5	38.9	-4.6	8.6	41.7	10.0
Uso de Capacidad	69.2	66.1	68.1	68.9	69.8	68.5	66.6	71.1	70.2	68.7	68.7	68.8	0.1	1.5	71.6	3.0
Situación General de la Empresa	42.9	38.3	40.8	40.0	43.8	45.0	48.7	49.6	51.4	50.0	50.9	50.9	0.1	14.6	50.6	8.3
Expectativas																
Producción	52.0	56.8	58.5	55.4	48.2	64.1	74.6	71.2	67.9	64.4	66.4	62.5	-3.9	9.7	58.5	8.9
Precios	47.6	47.7	50.4	52.7	54.9	61.8	57.8	59.7	60.4	54.5	59.5	56.9	-2.5	6.9	55.4	6.7
Salarios	58.3	58.1	58.1	60.0	62.9	64.5	63.4	63.6	63.2	62.2	60.3	61.6	1.2	5.1	61.2	4.4
Costos	59.1	59.5	60.8	62.3	65.2	64.5	63.8	64.0	65.6	65.8	69.0	67.1	-1.8	4.2	67.5	8.8
Empleo	39.8	41.9	45.0	45.8	43.8	49.5	49.6	50.0	46.7	49.5	47.0	45.8	-1.1	8.3	47.0	8.1
Inversiones	50.0	49.5	51.2	50.4	58.9	60.9	60.3	64.0	66.0	62.6	64.2	57.9	-6.4	10.7	56.8	10.1
Situación Económica Global del País	49.2	65.8	66.2	70.4	71.4	89.1	89.7	92.4	89.6	85.1	84.5	80.6	-3.9	38.2	51.7	22.9
Situación General del Negocio	52.0	58.1	58.8	60.0	61.6	72.3	70.7	74.2	74.1	70.3	69.4	67.1	-2.3	15.5	59.8	11.4
Inflación Esperada 12 meses	2.8	2.8	2.7	2.8	2.8	2.7	2.8	2.8	2.8	2.8	2.8	2.9	0.0	0.0	3.7	1.0
Índice de Difusión Sectorial	42.7	44.3	46.8	45.5	42.6	50.2	55.2	53.0	52.7	52.7	53.2	50.3	-2.9	8.9	48.9	6.9

Figura 5. Variación % respecto igual mes del año anterior: Sector Industrial



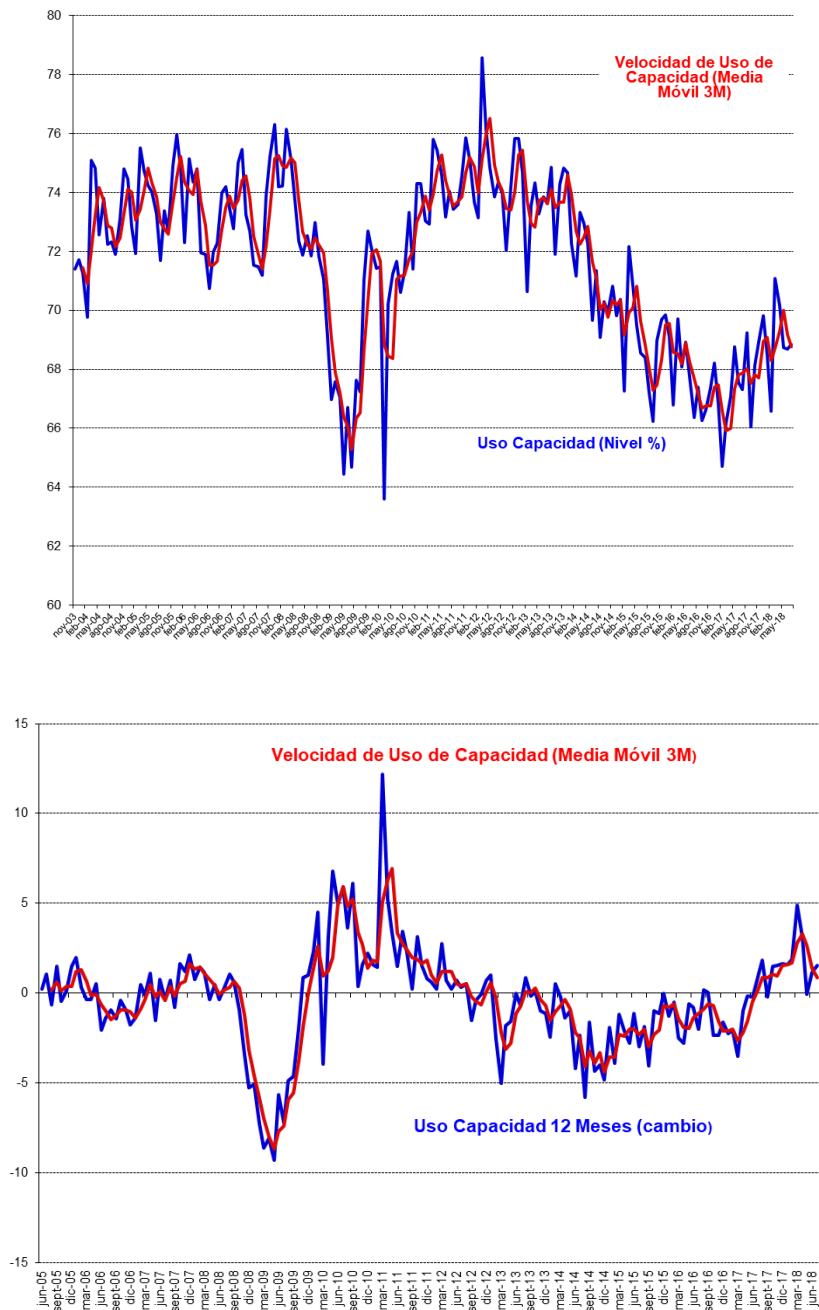
2.3.1 Análisis Uso de Capacidad Instalada de la Industria Manufacturera

El uso de capacidad instalada es un indicador importante al momento de evaluar la capacidad de respuesta del sector frente

a shocks de demanda y oferta, de manera que se puede determinar la capacidad ociosa existente y, por ende, las posibilidades de alzas de precios y variación de empleo y producción que las empresas puedan implementar como manera de manejar eficientemente su stock de inventarios.

El uso de la capacidad instalada del sector disminuyó respecto del mes pasado alcanzando a un 68,8% de uso. El sector está bajo su capacidad promedio histórica de 71,6%, dentro de los márgenes de variabilidad (al presentar una desviación estándar histórica de 3 puntos en el uso de capacidad).

Figura 6. Uso de Capacidad Instalada 3 y 12 Meses y Promedios Móviles (figura inferior)



2.4 Minería

El indicador sectorial alcanzó los 53,1 puntos, disminuyendo respecto del mes pasado (12,3 puntos) y ubicándose bajo su promedio histórico, presentando un nivel de variabilidad de 7,7 puntos.

El sub-índice de producción actual alcanzó un nivel superior al neutral de 93,3 puntos, aumentando (1,5 puntos) respecto del mes anterior y 4,8 puntos sobre su nivel del mismo mes del año pasado. Dentro de los indicadores de minería, producción actual es un sub-índice que presenta un alto nivel de volatilidad alcanzando una desviación histórica de 25,2 puntos. Por su parte el sub-índice de inventarios presentó un nivel de 49,8 puntos, que se entiende como volumen de inventarios inferior al deseado. El índice de demanda que enfrentó el sector señala un nivel superior al neutral con 54,3 puntos, superior al mes anterior. La situación general actual de la empresa está sobre el nivel neutral (86,5), superior al mes anterior.

En la sub-sección de expectativas, la producción esperada para los próximos meses presenta un indicador superior al neutral con 54,9 puntos (36,9 puntos bajo el mes anterior), menor que su promedio histórico de 72,5 puntos y manteniendo una fuerte variabilidad de 19,5 puntos de desviación estándar. Las expectativas de costos de insumos aumentan, con un índice superior al neutral de 51,6 puntos. El sector se encuentra sobre el nivel neutral respecto de la Economía chilena con un nivel de expectativas de 95,7 puntos.

Cuadro N°4 Indicador de Difusión Sectorial: Minería

Pregunta	Minería												Variación		Promedio Histórico	Desv. Est. Histórica	
	ago-17	sept-17	oct-17	nov-17	dic-17	ene-18	feb-18	mar-18	abr-18	may-18	jun-18	jul-18	Mes	12 Meses			
Situación Actual																	
Producción	54,6	21,5	80,9	10,3	55,4	11,5	46,2	79,9	48,4	82,4	91,8	93,3	1,5	4,8	61,7	25,2	
Inventarios	53,8	50,0	54,3	50,6	47,5	48,3	49,0	55,2	47,4	47,4	49,0	49,8	0,8	-4,1	49,5	5,4	
Demanda	55,4	55,5	54,7	54,9	54,8	55,5	56,3	55,6	54,2	54,2	53,4	54,3	0,9	-1,1	63,0	13,6	
Uso de Capacidad	94,1	95,0	94,4	94,7	94,6	94,7	95,5	95,0	94,7	95,8	95,6	95,9	0,3	1,9	94,3	2,3	
Situación General de la Empresa	82,3	83,4	82,2	82,5	80,4	80,0	82,7	82,0	82,2	83,0	83,5	86,5	3,0	5,0	85,6	10,5	
Expectativas																	
Producción	56,9	93,2	86,2	47,7	11,7	81,7	87,5	50,0	57,9	92,7	91,8	54,9	-36,9	1,1	72,5	19,5	
Precios	53,1	49,8	57,0	55,4	52,3	52,3	53,1	53,1	46,8	45,3	51,6	44,9	-6,7	-9,0	47,8	9,4	
Costos	49,2	52,3	50,8	50,8	53,8	51,5	53,1	52,3	52,4	47,6	50,8	51,6	0,8	0,1	58,3	16,1	
Salarios	86,9	87,0	89,2	88,9	88,3	88,5	89,8	89,1	90,3	90,3	91,0	90,0	-1,0	3,8	80,5	11,8	
Empleo	46,9	46,2	47,7	46,9	42,3	46,2	82,2	53,1	51,6	50,8	50,8	50,0	-0,8	6,2	52,1	11,8	
Inversiones	90,8	93,2	92,5	93,8	85,4	84,2	93,1	94,6	94,5	93,7	95,2	95,9	0,7	6,7	87,5	10,9	
Situación General de la Empresa	58,5	59,1	60,6	57,8	53,8	57,5	56,9	54,6	59,5	53,2	52,4	53,3	0,9	-4,4	58,4	12,0	
Situación Económica Global del País	89,2	95,1	93,8	94,3	94,4	96,8	97,5	96,9	95,8	96,6	96,8	95,7	-1,1	8,0	64,4	21,3	
Indice de Difusión Sectorial	52,8	66,2	62,2	50,7	39,7	63,0	64,9	50,1	54,9	66,5	65,4	53,1	-12,3	1,3	62,1	7,7	

Figura 7. Variación % respecto igual mes del año anterior: Sector Minería

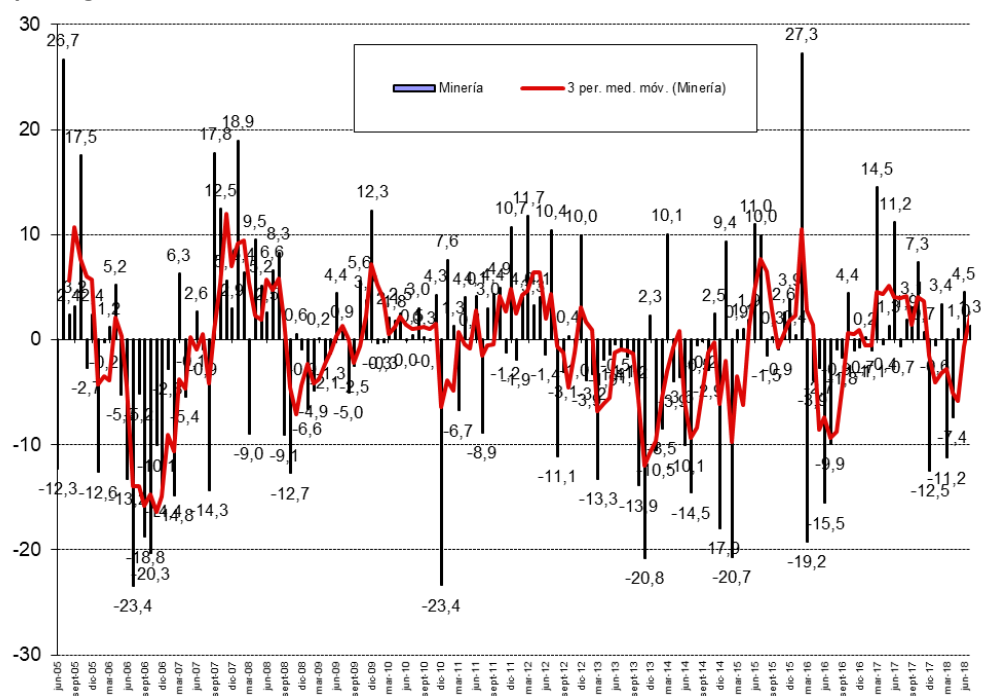
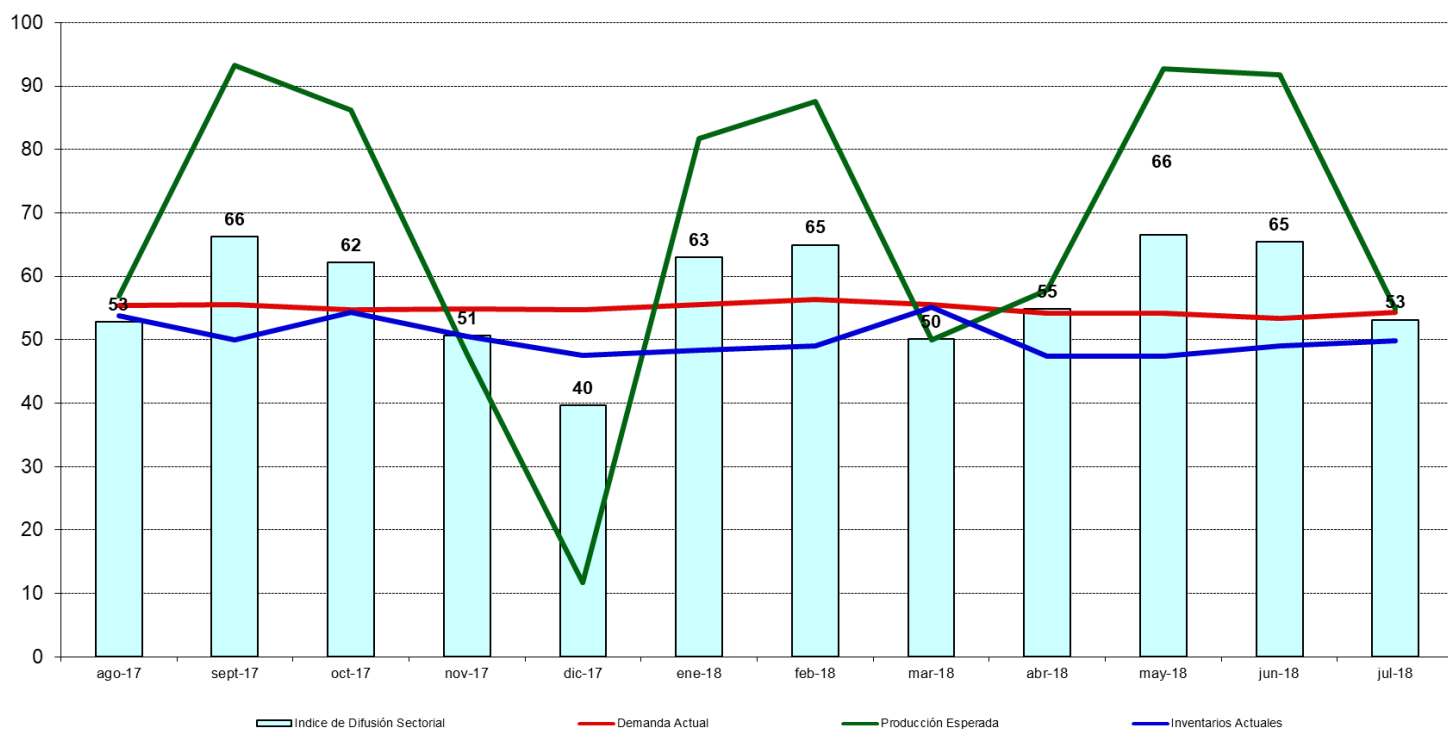


Figura 8. Indicador Difusión del Sector Minería

Indicador Difusión Minería



3 Análisis por Variables Individuales

Los índices que presentan las mayores variaciones respecto al mes pasado fueron: Producción o Ventas Esperada (-13,9) y Situación Económica Global del País (-4,3), en frecuencia anual los mayores cambios se produjeron en Situación Económica Global del País (30,9) y Empleo (13,2).

Cuadro N°5. Indicadores de Confianza Sectorial: Variables Individuales

Indicador		Jul 2018	Jun 2018	Jul 2017	Cambio Mes Anterior	Cambio en 12 Meses
Actual	Producción Actual	74,6	74,8	68,2	-0,1	6,4
	Demanda	46,6	48,2	39,5	-1,6	7,1
	Inventarios	52,3	51,1	56,9	1,1	-4,6
	Uso de Capacidad	82,3	82,1	80,6	0,2	1,7
	Situación Actual Empresa	61,3	61,2	51,3	0,2	10,0
Expectativas	Producción o Ventas Esperada	63,3	77,2	53,8	-13,9	9,5
	Precios Venta	54,6	55,5	49,6	-1,0	5,0
	Salarios	71,1	70,4	62,8	0,7	8,3
	Empleo	51,6	51,8	38,5	-0,2	13,2
	Costos Insumos	63,6	63,0	57,6	0,6	6,0
	Inversiones	71,8	74,2	62,3	-2,5	9,5
	Situación General del Negocio	60,6	63,4	51,4	-2,8	9,2
	Situación Económica Global del País	81,4	85,7	50,5	-4,3	30,9
	Inflación Esperada 12 meses	2,9	2,9	2,9	0,0	0,0

Figura 9. Indicadores Sectoriales por Concepto: Nivel Actual

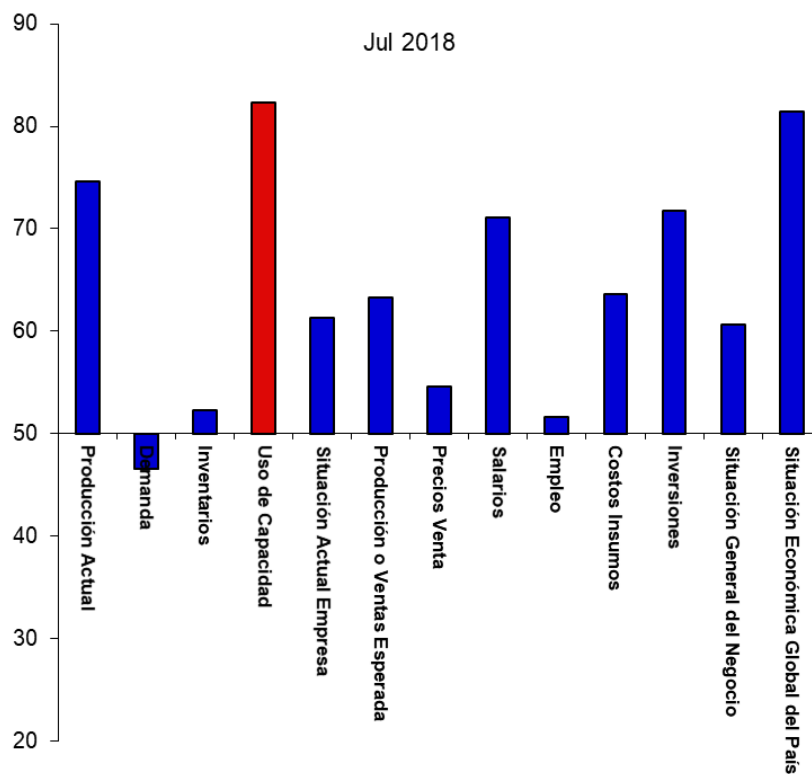


Figura 10. Indicadores Sectoriales por Concepto: Comparación Mes Anterior

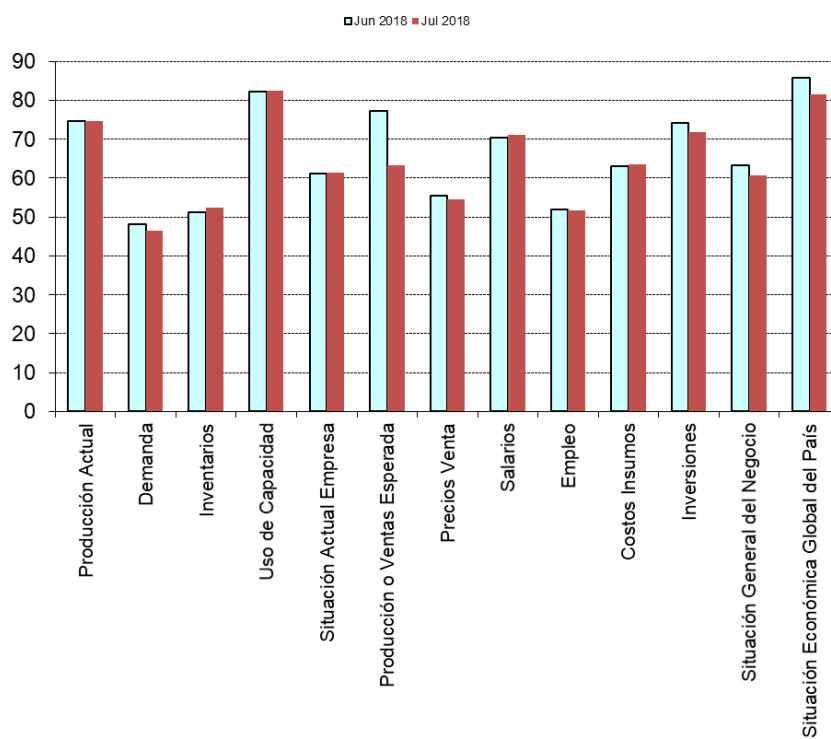
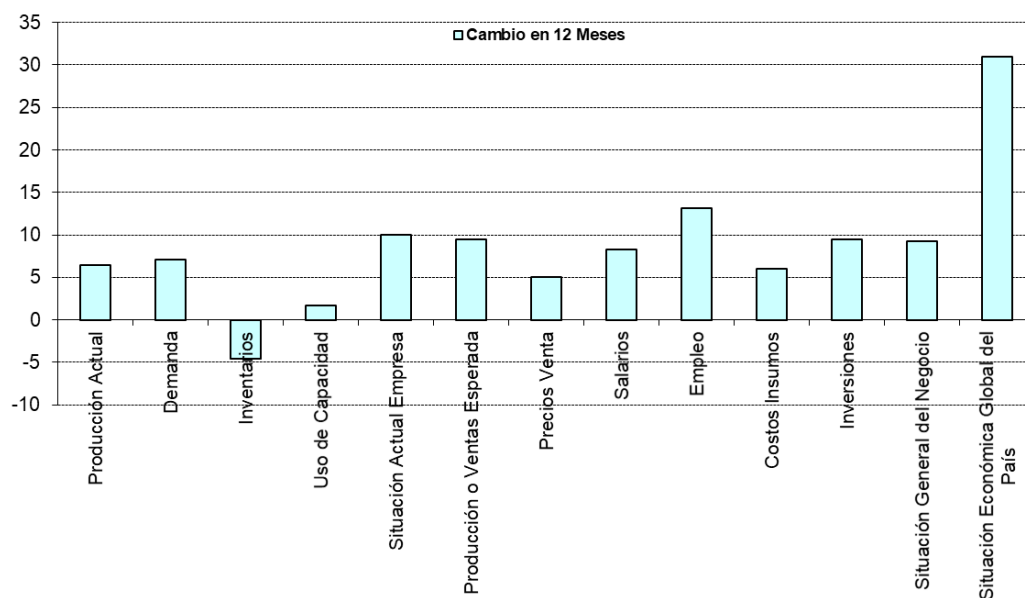


Figura 11. Indicadores Sectoriales por Concepto: Cambio en 12 Meses



3.1 Expectativas de Situación Económica Chilena y Empresarial

Analizando la dinámica de los sub-índices agregados para la situación esperada de la economía versus la situación esperada para las empresas, podemos ver una alta correlación, visualizándose una dinámica muy similar entre ambos índices (ver Figura 12a y 12b).

Las expectativas de la situación esperada de la empresa se presentan optimistas alcanzando 60,6 puntos. La situación económica del país esperada presenta un nivel optimista de 81,4 puntos.

Si excluimos al sector Minería las expectativas de la economía chilena aún presentan una alta correlación: las perspectivas económicas son optimistas (ver 12.b) alcanzando un nivel de 76,7 puntos versus los 81,4 puntos que alcanza el indicador a nivel agregado (incluyendo Minería).

Figura 12a. Índice Expectativas de Economía Chilena y Situación Esperada de la Empresa

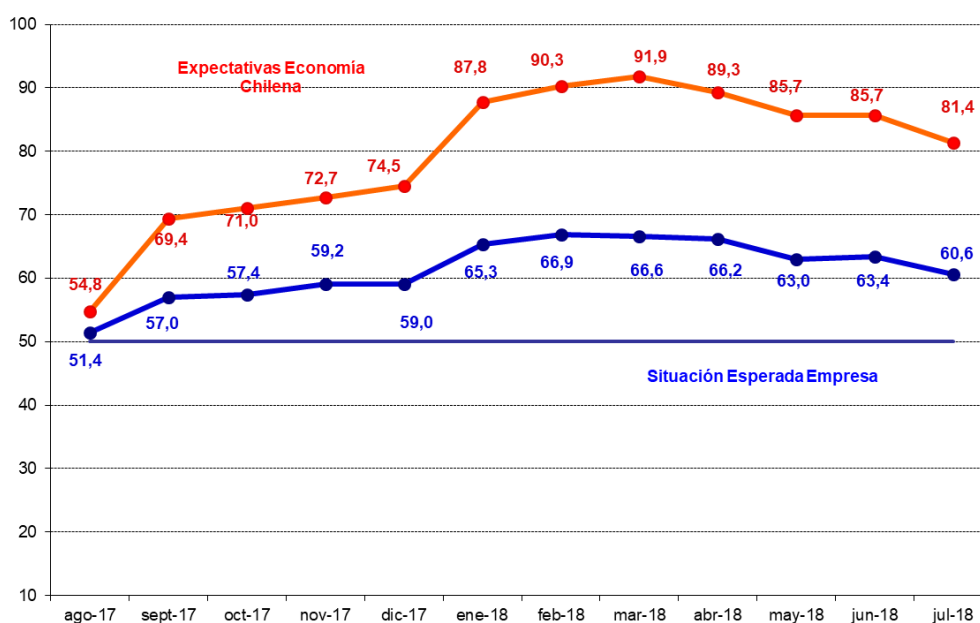


Figura 12b. Índice Expectativas de Economía Chilena Agregada y Excluyendo Minería

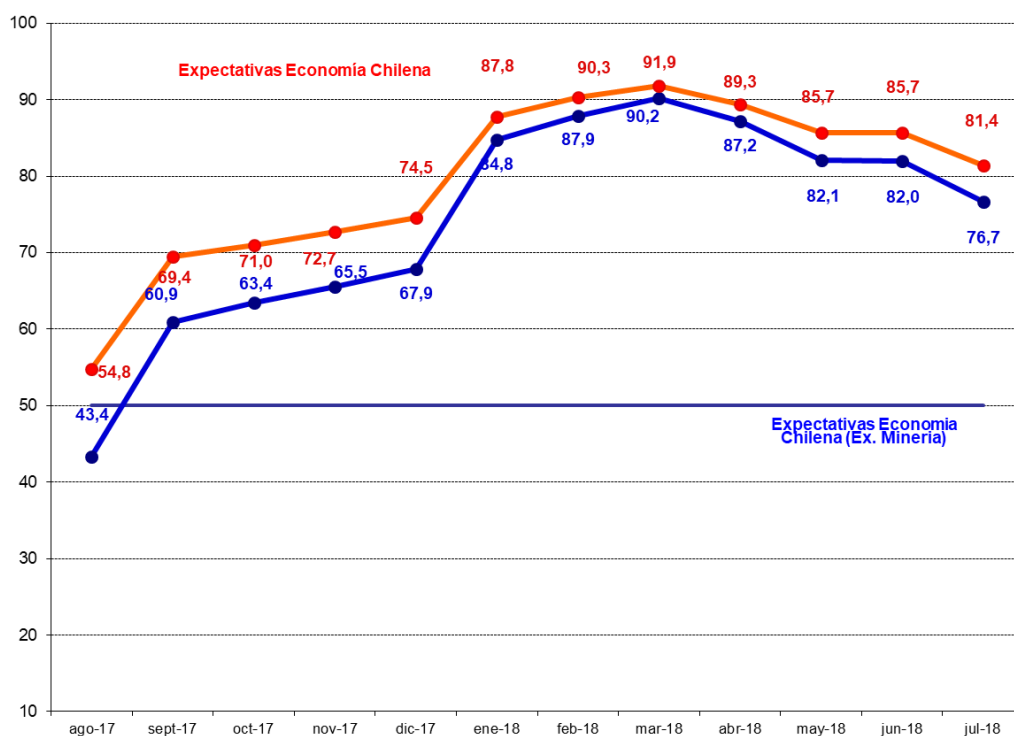


Figura 13a. Índice Expectativas de Economía Chilena e Inversión Planeada (Cambio 12 meses)

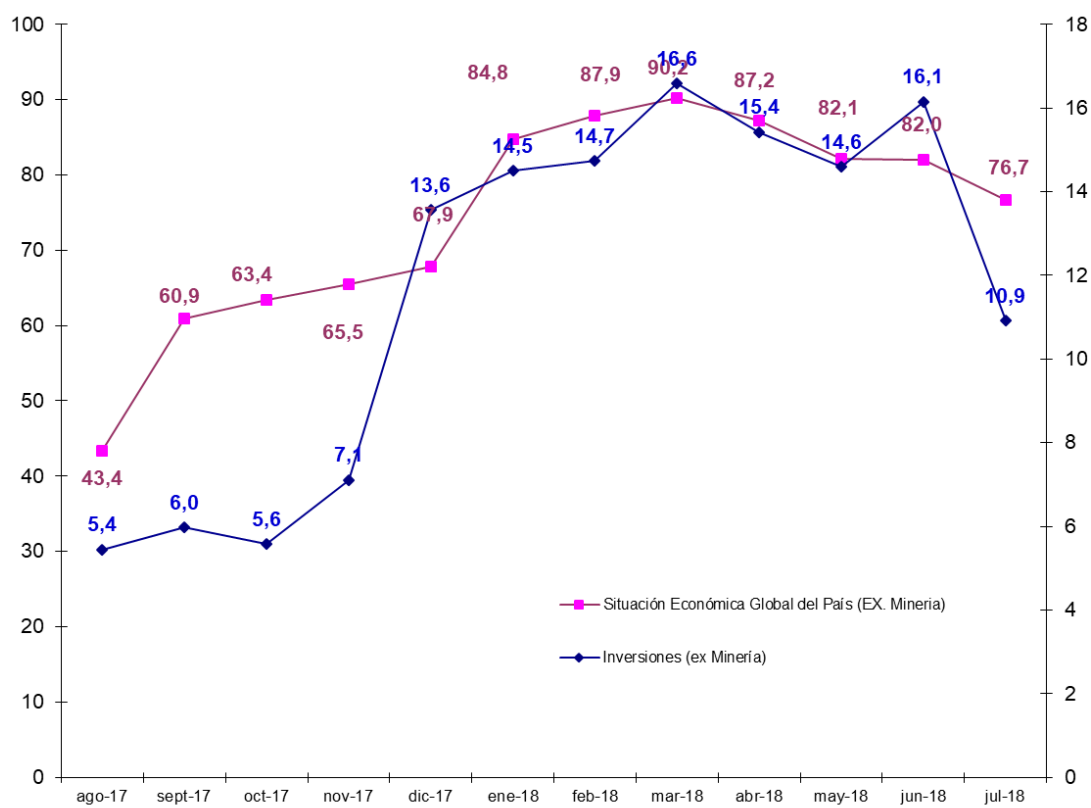


Figura 13b. Índice de Demanda Actual y Situación Actual del Negocio

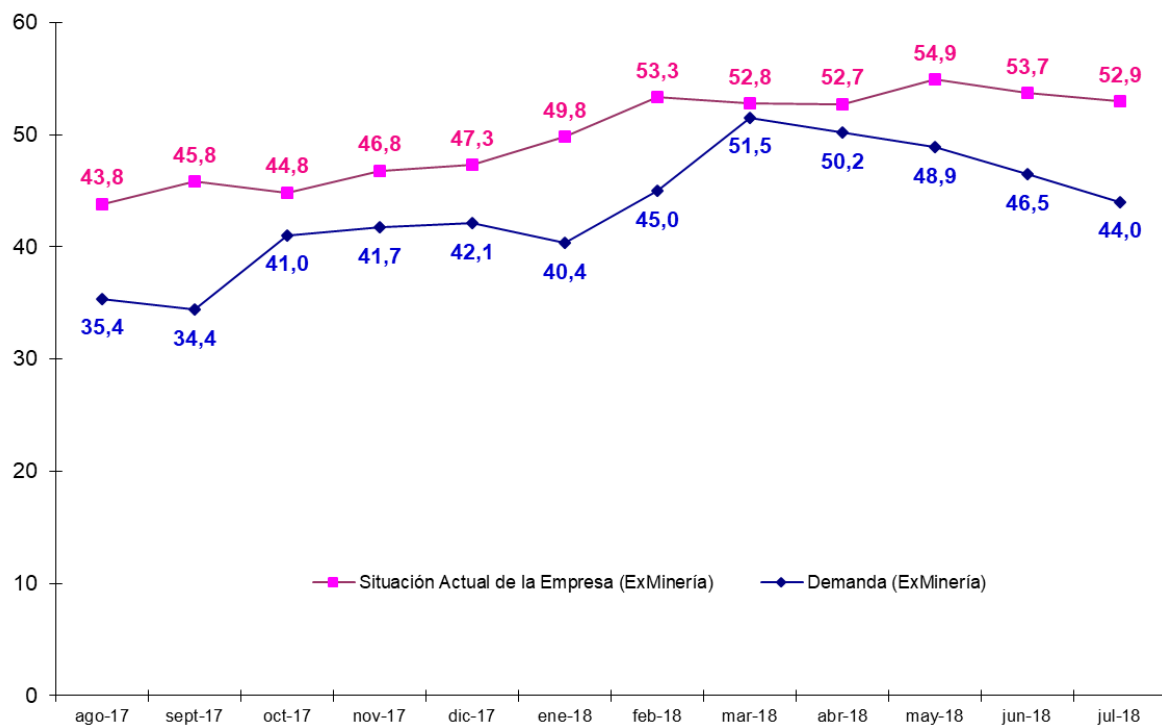
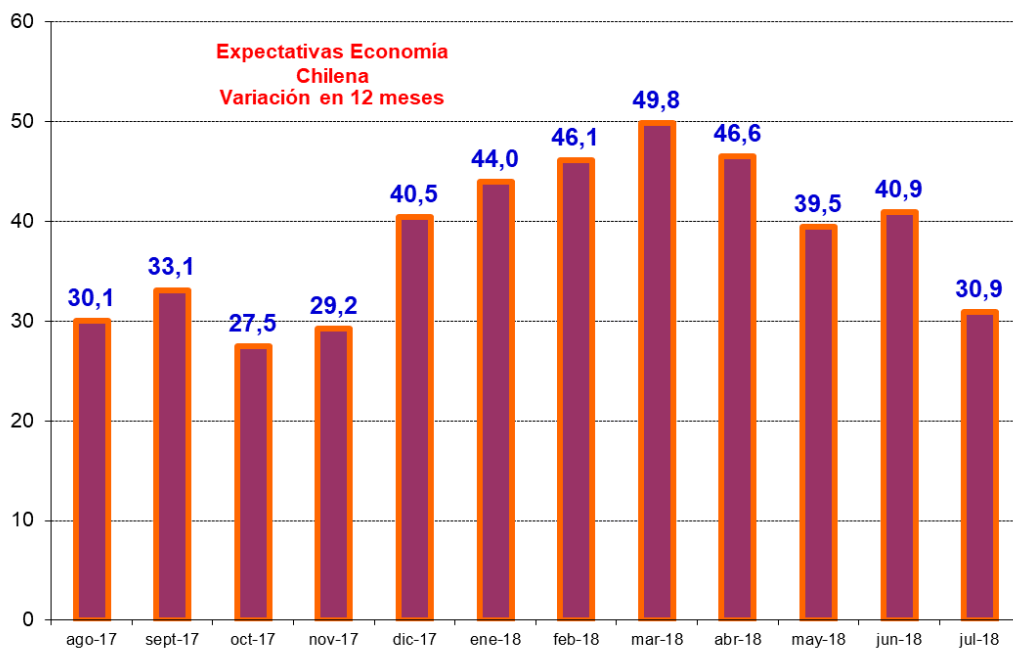


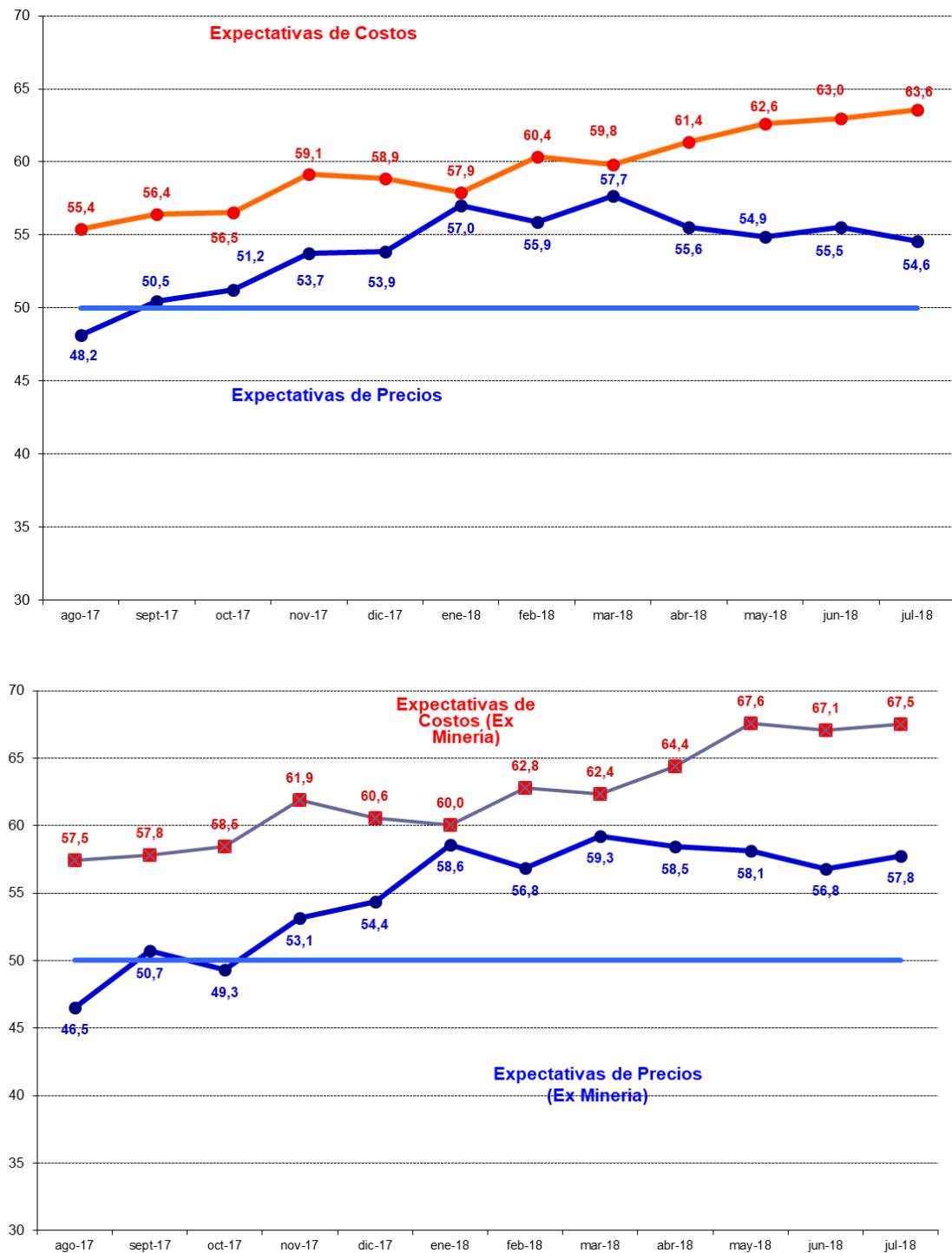
Figura 14. Evolución Índice Expectativas de Economía Chilena (Variación en 12 Meses)



3.2 Encuesta de Costos e Inflación Esperada

Como una forma de evaluar la dinámica de la inflación esperada, las Figuras 15a y 15b pueden ser utilizadas para monitorear las presiones inflacionarias y para correlacionarlas con la pregunta de costos. Se observa una correlación positiva de ambos índices, durante la mayor parte del tiempo. Durante este mes los sub índices de costos y precios se ubican en 63,6 y 54,6 puntos respectivamente, es decir, ambas expectativas de costos en la región de expansión. Este análisis sigue una dinámica similar si se excluye el sector Minería, tal como se observa en la figura 15b.

Figura 15a y 15b. Índice de Precios y Costos Esperados Sectoriales (Figura inferior excluye sector Minería)

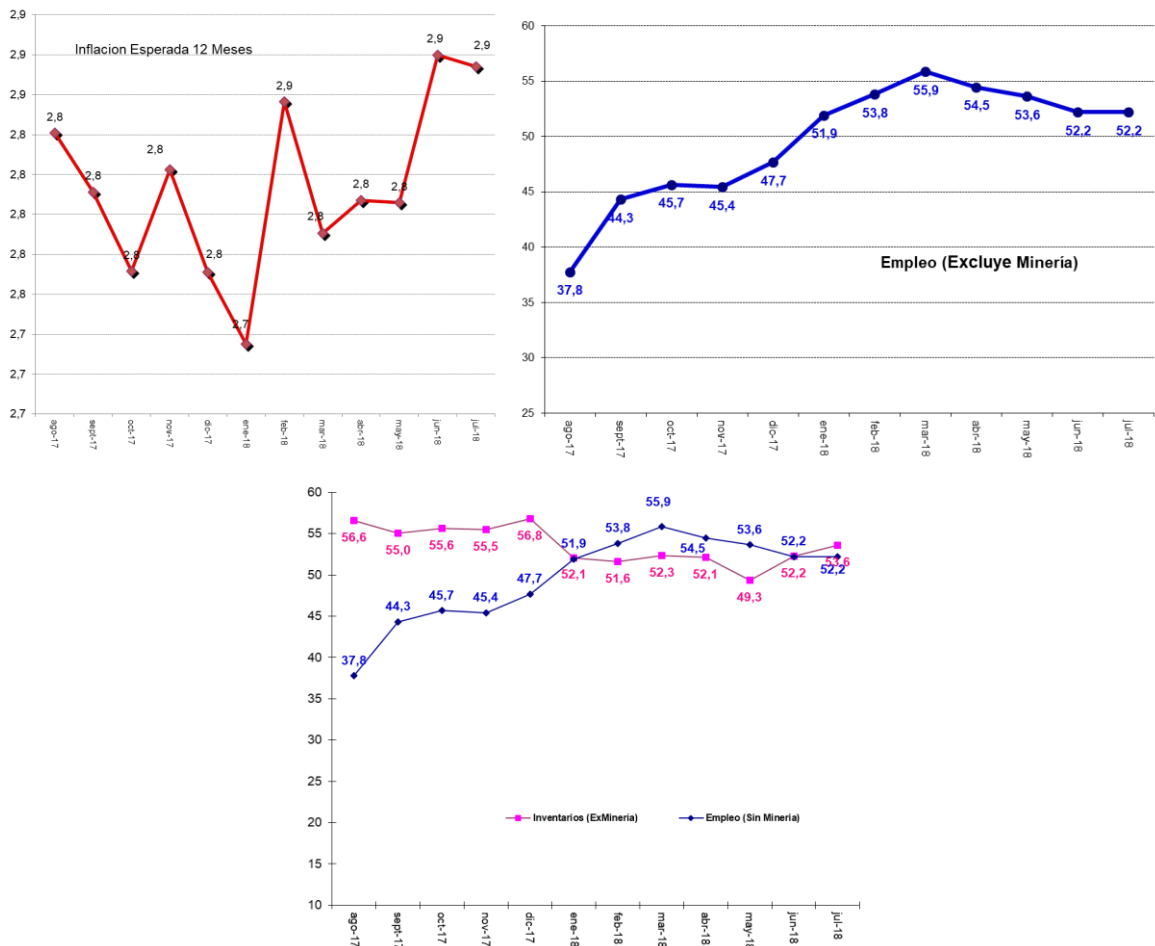


Inflación Esperada y Empleo

Respecto de la pregunta correspondiente a las *expectativas de inflación para los próximos 12 meses*, de los resultados de la encuesta se observa una distribución estadística con sesgo y curtosis. Hacia septiembre de 2011 la inflación se encontraba en rango del 3,5%. Posteriormente, ya en noviembre del mismo año las presiones de inflación comienzan a aumentar, ubicándose en 3,8%. A partir de abril de 2012, comienzan nuevamente a caer hasta junio de 2013, cuando crecen nuevamente. Durante el 2014 continúa la tendencia al alza, alcanzando en diciembre de 2014 expectativas de 4,1% de inflación. En Enero del 2015 las expectativas de inflación vuelven a disminuir, ubicándose en 3,7%. En Abril del mismo año las expectativas de inflación vuelven a elevarse hasta 3,9%, manteniéndose alrededor de dicho valor hasta Julio con un valor de 3,9%. En el mes de Agosto del año 2015 las expectativas de inflación vuelven a aumentar hasta 4,2%, alcanzando un nivel de 4,4% entre Septiembre y Octubre para luego comenzar a disminuir. La inflación esperada ha continuado disminuyendo hasta Enero del 2017, donde se ha mantuvo hasta Mayo del mismo año en 3,2%. La inflación continuó disminuyendo hasta Agosto del 2017, donde se ha mantenido entre 2,7% y 2,9%. En Julio del presente año la inflación esperada para los próximos 12 meses fue de 2,9%.

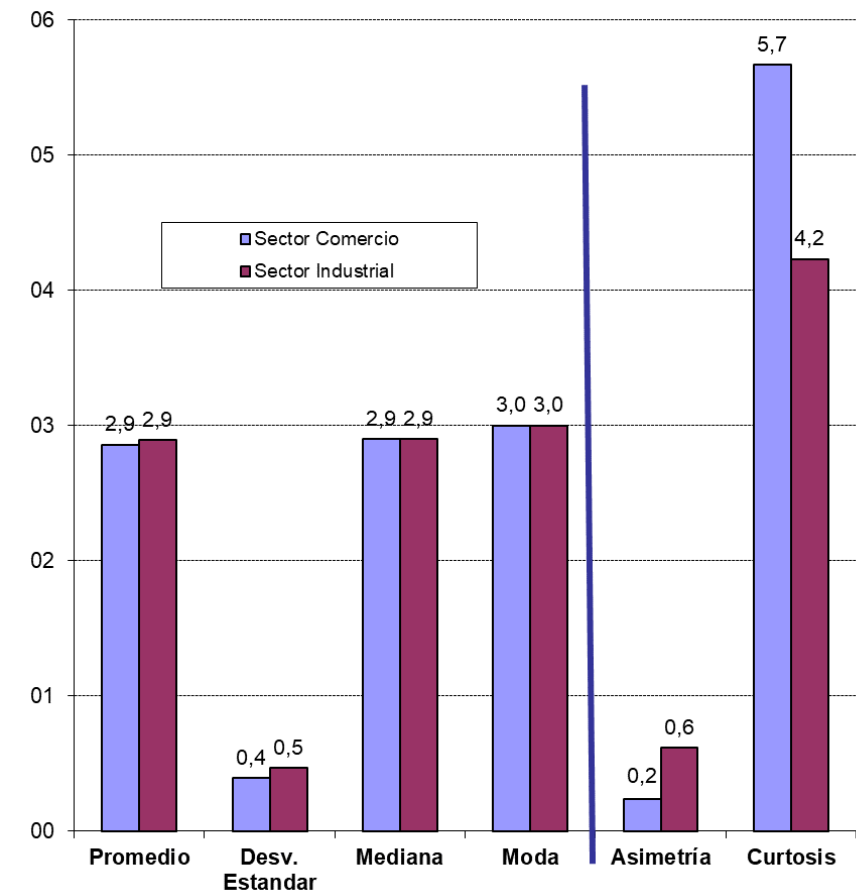
Las expectativas de inflación promedio para los 12 meses próximos para el sector Comercio e Industria alcanzaron 2,9%. La mediana se ubica 2,9% para Comercio e Industria (Figuras 16 y 17 y cuadro 6). Estadísticamente se observan niveles significativos de curtosis (especialmente del sector comercio) y sesgo para ambos sectores.

Figura 16. Inflación Esperada en 12 meses (Comercio e Industria), Generación de Empleo (Excluyendo Minería) e Inventarios



Si finalmente observamos las Figura 16 derecha (empleo) e inferior (inventarios y empleo), podemos ver por otra parte que la generación de empleo sectorial se mantuvo respecto del mes pasado, alcanzando un indicador promedio de 52,2 puntos (excluyendo Minería).

Figura 17. Estadísticos de la Inflación Esperada en 12 meses Sectoriales



Cuadro N°6. Descripción Estadística de la Inflación Esperada

Inflación Esperada 12 meses			
Estadístico	Sector		Promedio Ponderado
	Comercio	Industrial	
Promedio	2,86	2,89	2,87
Desv. Estandar	0,39	0,47	0,43
Test Inflacion = 3	-3,81	-2,45	-3,14
P-Value Test $\rho = 3$	0,0001	0,0144	0,0071
Muestra	113	108	111
Mediana	2,90	2,90	2,90
Moda	3,00	3,00	3,00
Asimetría	0,24	0,61	0,42
Test Sesgo	1,03	2,61	1,80
P-Value S=0	0,3034	0,0092	0,1596
Curtosis	5,67	4,23	4,97
Test Curtosis	5,79	2,61	4,24
P-Value C=3	0,0000	0,0090	0,0044

Muestra

Este mes la muestra alcanzó a 291 encuestados lo que corresponde al 47,6% de la muestra referencial.

Cuadro N°7 Base Muestral

Población			
Sector	BCH	Encuestadas	%
Comercio	200	113	56,5%
Construcción	100	59	59,0%
Industria	300	108	36,0%
Minería	11	11	100,0%
Totales	611	291	47,6%