

Indicador Mensual de Confianza Empresarial | IMCE

Informe Febrero 2018



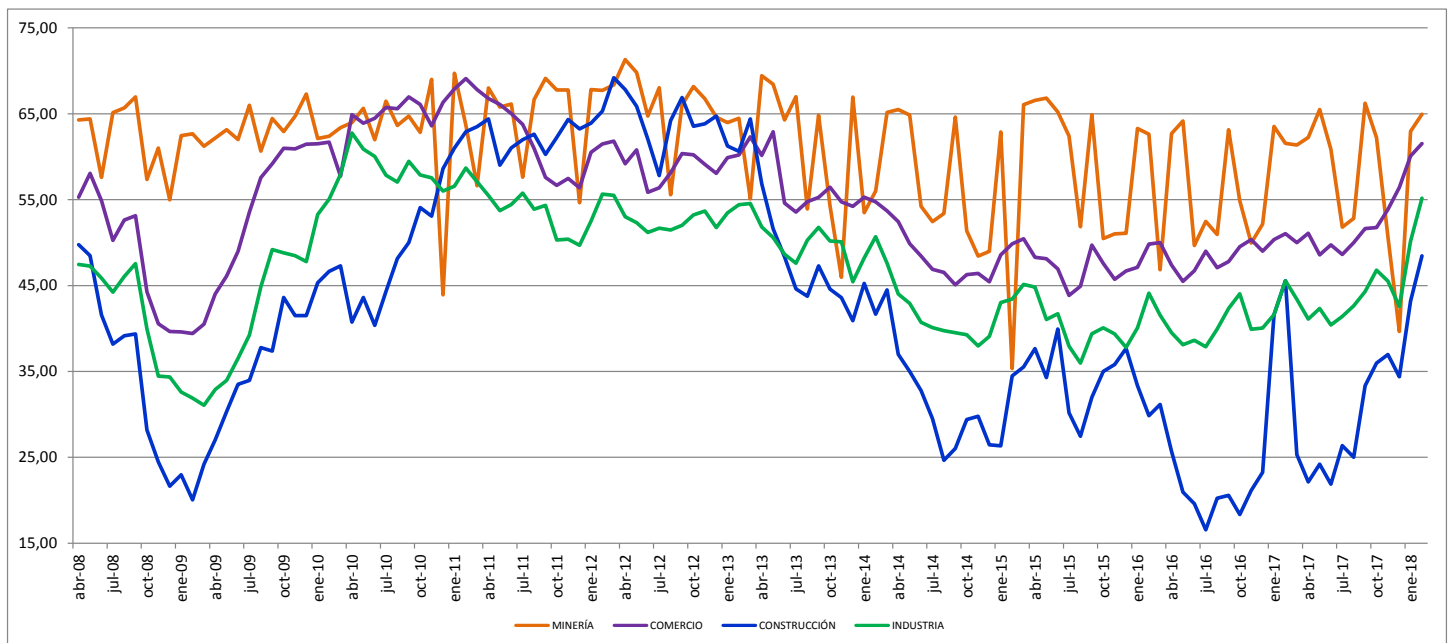
Resumen Ejecutivo

El Indicador Mensual de Confianza Empresarial (IMCE) alcanzó este mes un nivel de 57,38 puntos; 3,59 puntos sobre el mes pasado, ubicando a las expectativas empresariales globales en un nivel optimista. Sólo Construcción presenta signos de pesimismo. Todos los sectores presentan un aumento respecto del mes anterior. En frecuencia anual todos los sectores presentan un nivel superior a los de un año atrás.

Las presiones de salarios disminuyen respecto al mes anterior, mientras el empleo aumenta respecto del mes anterior. Aumentan las inversiones planeadas (2,9 puntos), y la producción esperada aumenta en 7,8 puntos. El uso de la capacidad instalada se ubica en 81,1% de uso. La inflación esperada se ubica en 2,9%, superior al mes anterior.

La demanda actual se ve contractiva (mayor que el mes anterior), los inventarios por sobre el nivel deseado, las presiones de costos aumentan, la situación general del negocio se encuentra en niveles optimistas (66,9), mayor al mes pasado, y la apreciación general sobre la economía chilena se ubica en niveles optimistas, con 90,3 puntos.

	Comercio	Construcción	Industria	Minería	IMCE
ene-16	47,12	33,33	40,07	63,28	44,99
feb-16	49,82	29,85	44,11	62,61	46,41
mar-16	50,00	31,16	41,55	46,84	42,76
abr-16	47,38	25,70	39,50	62,68	43,32
may-16	45,49	20,95	38,10	64,16	41,72
jun-16	46,72	19,59	38,62	49,67	39,24
jul-16	48,99	16,57	37,86	52,47	39,50
ago-16	47,07	20,25	39,93	50,95	40,18
sept-16	47,80	20,57	42,34	63,15	43,63
oct-16	49,53	18,35	44,04	54,87	42,73
nov-16	50,35	21,15	39,90	49,94	40,97
dic-16	48,99	23,26	40,05	52,15	41,49
ene-17	50,34	25,00	41,61	63,51	44,88
feb-17	51,05	23,99	45,56	61,55	45,98
mar-17	50,00	25,32	43,41	61,36	45,12
abr-17	51,09	22,14	41,09	62,24	44,11
may-17	48,57	24,21	42,32	65,49	44,93
jun-17	49,74	21,88	40,40	60,86	43,20
jul-17	48,63	26,37	41,40	51,79	42,41
ago-17	50,00	25,00	42,65	52,82	43,17
sept-17	51,63	33,33	44,29	66,23	48,26
oct-17	51,76	35,98	46,79	62,21	48,96
nov-17	53,86	36,97	45,51	50,66	47,01
dic-17	56,42	34,38	42,56	39,66	44,00
ene-18	60,08	43,18	50,15	62,96	53,79
feb-18	61,52	48,46	55,17	64,95	57,38



1 Evolución del IMCE

El Indicador Mensual de Confianza Empresarial presentó un nivel de 57,38 puntos, aumentando 3,59 puntos respecto al mes anterior (figuras 1a-1d) y aumentando 11,4 puntos respecto de igual mes del año pasado. Este indicador agregado se ubica por sobre del umbral neutral de 50 puntos para los siguientes tres a seis meses.

Si revisamos la dinámica del IMCE y el IMCE que excluye al sector Minería (Figura 1b, "IMCE sin Minería") ambos presentan una alta correlación. El IMCE que excluye al sector minero se posiciona en un nivel pesimista, inferior al IMCE Global.

Figura 1a.
Evolución del IMCE

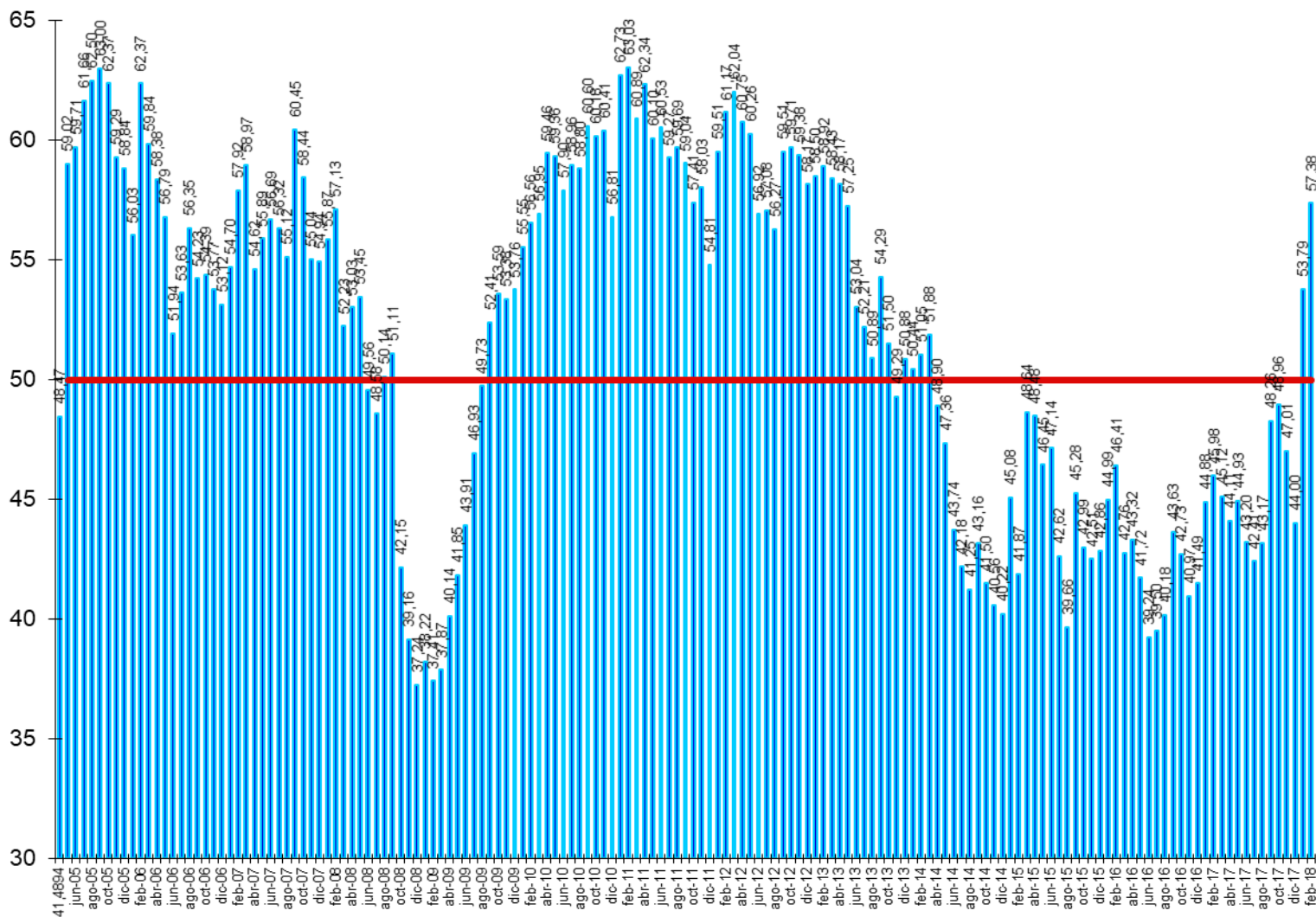


Figura 1b.

Evolución del IMCE Global versus IMCE sin Minería

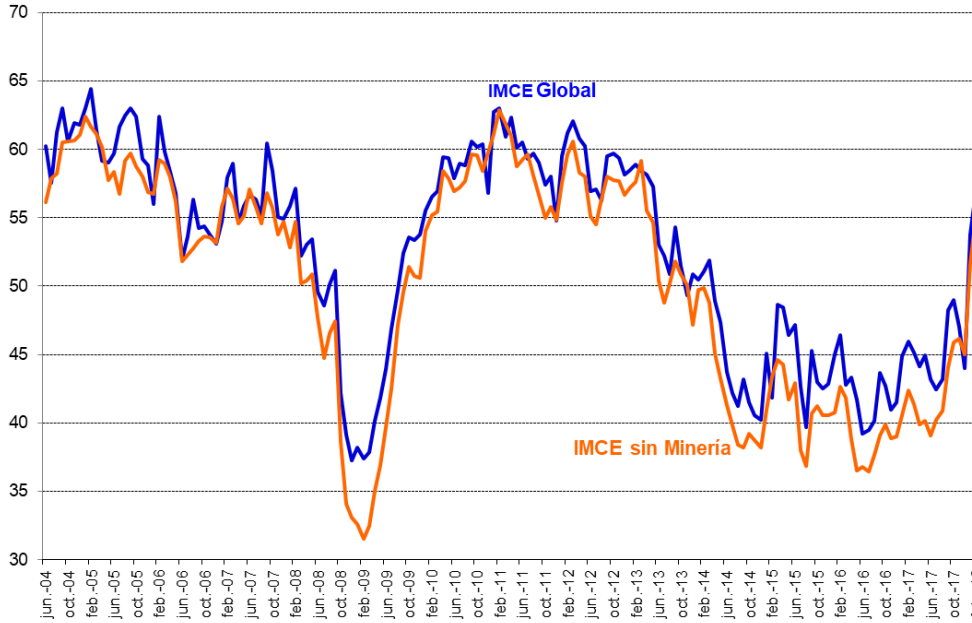


Figura 1c.

Variación del IMCE en 12 Meses y Velocidad medida por su Media Móvil de tres Meses

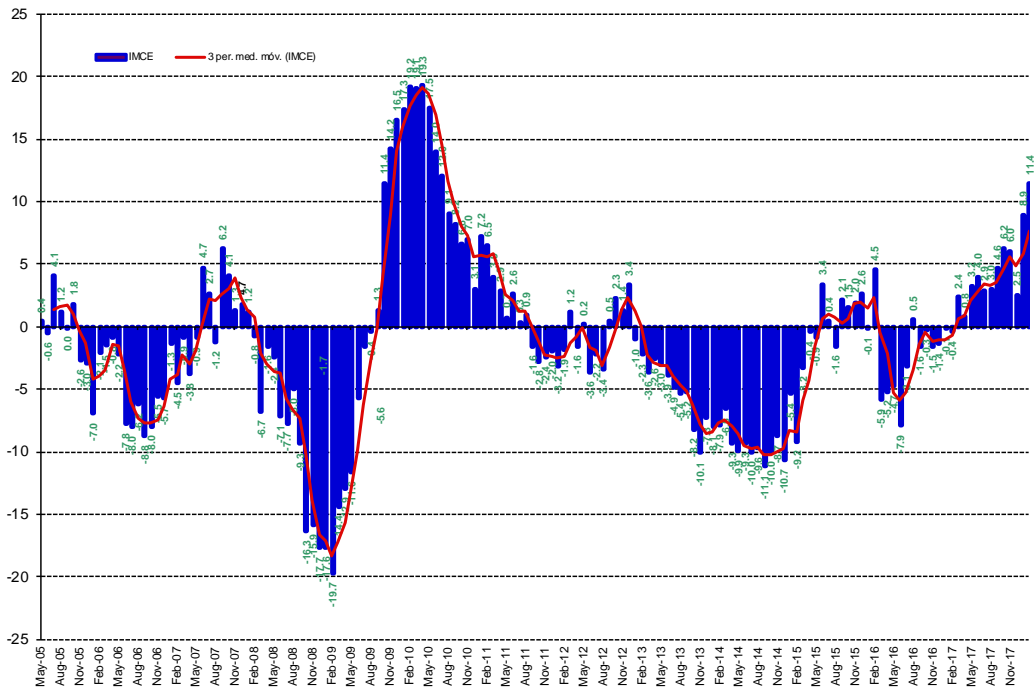
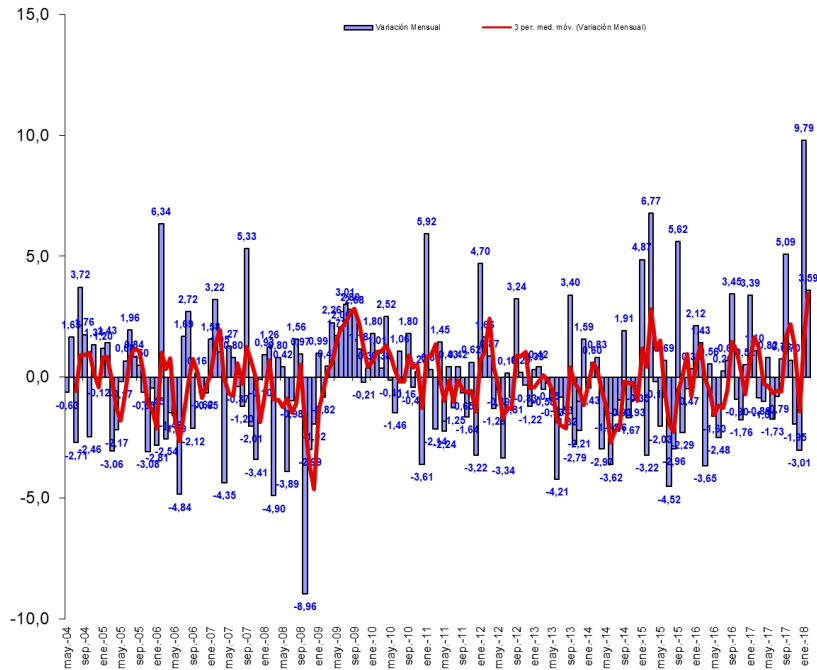


Figura 1d.

Variación del IMCE en 1 Mes y Velocidad medida por su Media Móvil de tres Meses



2 Evolución por Sectores de Actividad

Los indicadores sectoriales se presentan en las figuras 2a y 2b (resultados de las variables individuales en los cuadros 1 a 4). En materia de expectativas sectoriales, todos los sectores, excepto Construcción, presentan un nivel optimista. Los sectores Comercio, Industria y Minería son los que presentan una menor volatilidad (inferior a 8 puntos) mientras que Construcción presenta una desviación estándar de 14,6 puntos, presentando junto al sector manufacturero un promedio histórico del índice sectorial menor al de los otros sectores.

Figura 2a.

Evolución de los Indicadores Sectoriales (ordenados por sector y por mes)

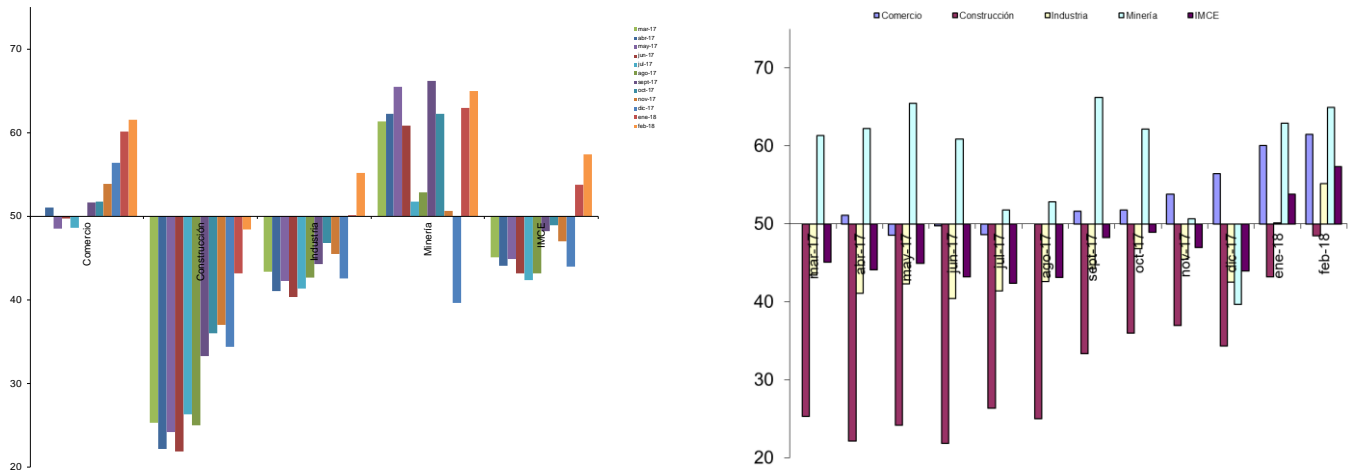
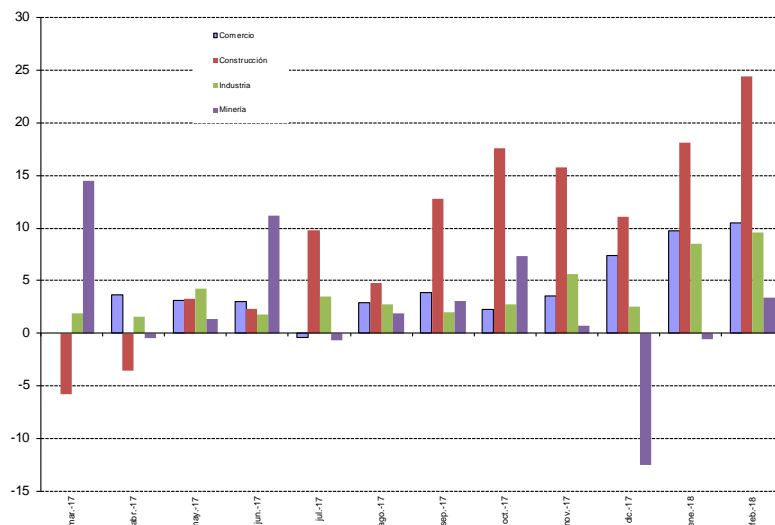


Figura 2b.
Evolución de los Indicadores Sectoriales en 12 Meses



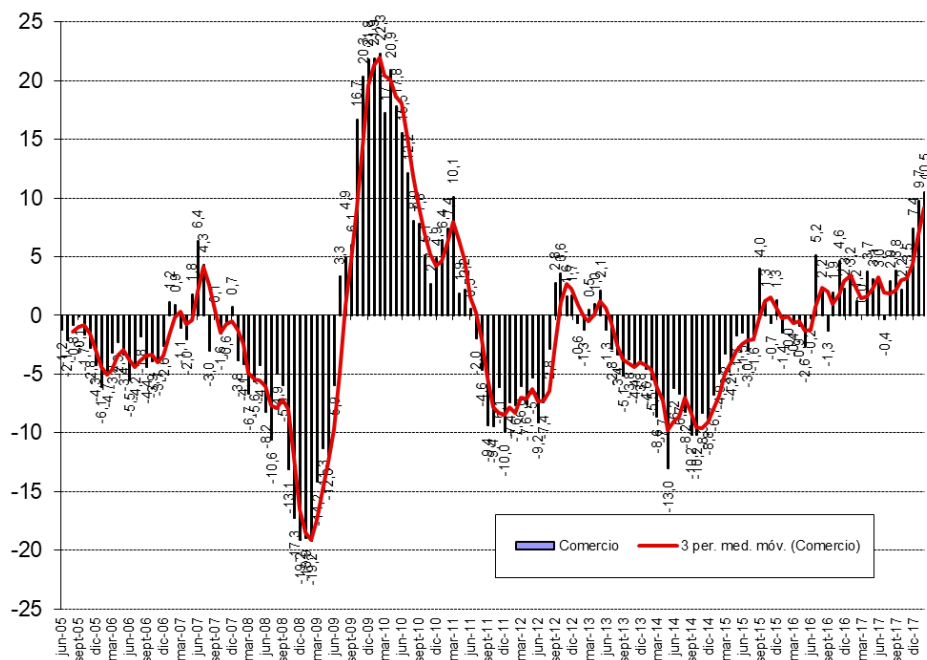
2.1 Comercio

El sector comercio se ubica en un nivel superior al neutral de 61,5 puntos, 1,4 puntos sobre el mes pasado y aumentando 10,5 puntos respecto del mismo nivel del año pasado. La demanda actual aumentó llegando a 54,1 puntos (4,1 puntos sobre el mes anterior). La situación actual de la empresa aumentó en 2,2 puntos (58,1), sobre el umbral de neutralidad. Los precios esperados de los productos vendidos se espera que disminuyan respecto del mes anterior (2,1 puntos) y aumenten respecto de igual mes del año anterior (1,6 puntos). Los costos esperados sectoriales se presentan superiores a los del mes pasado en 5,7 puntos (56,1 puntos). La generación de empleo se presenta optimista con 55,7 puntos, superior al mes anterior. Las inversiones planeadas se presentan en el nivel superior al neutral igual a 66,3 (mayor al mes pasado) y las perspectivas de la situación económica del país alcanzan un nivel optimista de 89,4 puntos, aumentando en 53,1 puntos respecto del año pasado y 0,8 puntos sobre el nivel del mes pasado. La situación general esperada del negocio aumentó en 1,1 puntos respecto al mes anterior (80,5 puntos). Las ventas esperadas aumentan en 7,1 puntos respecto al mes anterior (77,6).

Cuadro N°1 Indicador de Difusión Sectorial: Comercio

Pregunta	Comercio												Variación		Promedio Histórico	Desv. Est. Histórica
	mar-17	abr-17	may-17	jun-17	jul-17	ago-17	sept-17	oct-17	nov-17	dic-17	ene-18	feb-18	Mes	12 Meses		
Situación Actual																
Inventarios	52,2	54,0	54,3	53,8	57,8	56,1	57,3	58,1	57,1	57,3	55,0	54,1	-1,0	-0,1	55,8	3,8
Demanda	58,5	48,2	53,2	51,5	51,9	53,0	47,6	59,3	56,3	65,6	50,0	54,1	4,1	17,4	54,5	9,5
Situación General de la Empresa	49,3	52,2	46,4	46,9	46,3	46,2	48,4	46,7	48,9	52,8	55,9	58,1	2,2	10,2	61,9	9,5
Expectativas																
Precios	51,5	50,7	50,4	50,0	49,3	45,8	50,8	46,7	51,1	52,8	53,4	51,2	-2,1	1,6	56,6	5,8
Costos	60,7	57,6	59,6	57,3	59,7	58,0	55,3	59,3	60,8	56,4	50,4	56,1	5,7	-4,4	65,6	7,0
Empleo	42,3	43,8	40,7	45,0	40,3	43,6	51,2	48,8	50,4	55,5	55,5	55,7	0,2	13,0	51,3	9,2
Inversiones	48,5	51,4	48,2	49,2	50,4	46,6	50,0	55,7	55,6	65,6	66,0	66,3	0,3	17,0	57,7	11,0
Situación Económica Global del País	34,2	37,0	38,6	36,9	43,3	43,9	62,6	69,5	71,3	72,0	88,7	89,4	0,8	53,1	50,4	21,6
Situación General del Negocio	52,9	55,1	53,6	56,2	57,5	59,8	63,8	66,7	69,8	73,9	79,4	80,5	1,1	21,0	63,9	11,1
Ventas	56,3	52,5	50,0	54,6	54,9	56,8	65,0	67,9	64,9	59,2	70,6	77,6	7,1	18,9	61,0	10,8
Situación Financiera Empresa	51,5	50,0	48,2	53,1	51,5	50,8	60,6	61,0	60,8	67,4	74,4	74,8	0,4	19,2	58,9	8,9
Inflación Esperada 12 meses	3,3	3,2	3,2	3,2	3,0	2,8	2,8	2,8	2,9	2,8	2,7	2,9	0,1	-0,3	3,7	1,0
Indice de Difusión Sectorial	50,0	51,1	48,6	49,7	48,6	50,0	51,6	51,8	53,9	56,4	60,1	61,5	1,4	10,5	56,6	7,2

Figura 3. Variación % respecto igual mes del año anterior: Sector Comercio



2.2 Construcción

Construcción tiene expectativas pesimistas, superiores a las del mes pasado en 5,3 puntos. El indicador sectorial se ubicó en 48,5 puntos, por sobre su nivel promedio histórico. Tal como se mencionó, este sector es el que presenta un menor IMCE sectorial promedio histórico (junto con Industria Manufacturera) así como un rango de variación medido por la desviación estándar mayor a todos los demás sectores (14,6).

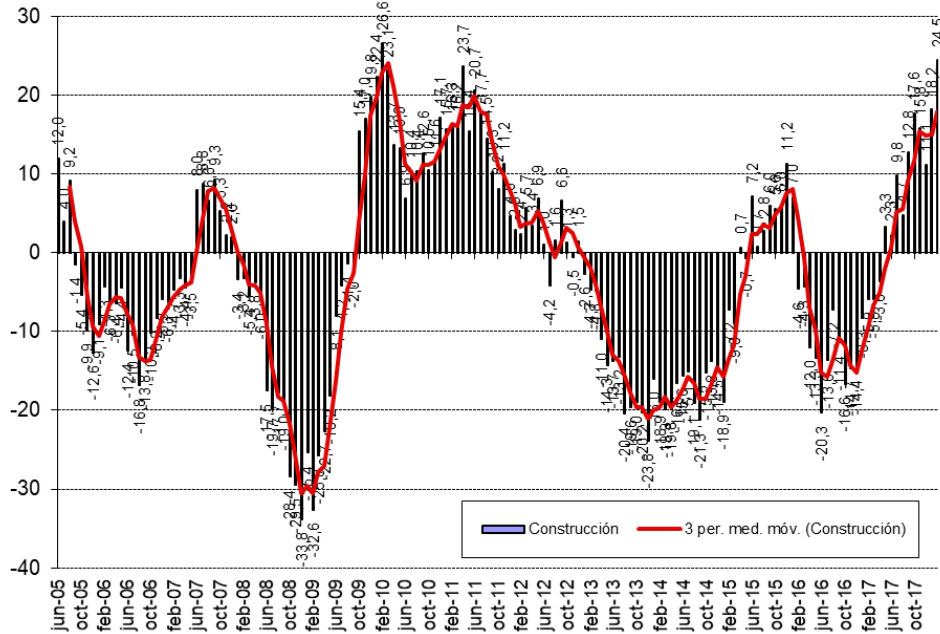
La demanda actual aparece pesimista con 40,8 puntos (superior al mes anterior). El nivel de actividad se presenta en un nivel optimista (3,8 puntos sobre el mes anterior) y la situación actual del negocio de la construcción es optimista con 53,1 puntos (mayor que el mes anterior).

En términos de expectativas, el indicador de costos de producción es superior al neutral, mayor que el mes anterior (68,5). Las presiones salariales disminuyen respecto del mes anterior (65,4), y el empleo sectorial a futuro es expansivo (56,2), mayor al mes anterior. La situación financiera esperada de la empresa es optimista (aumentando 7,8 puntos respecto al mes anterior) y las expectativas que el sector tiene sobre la economía chilena se ubican en un nivel optimista con 84,6 puntos, presentando un aumento respecto del mes pasado de 8,1 puntos y un aumento respecto del año pasado de 63 puntos.

Cuadro N°2 Indicador de Difusión Sectorial: Construcción

Pregunta	Construcción												Variación		Promedio Histórico	Desv. Est. Histórica
	mar-17	abr-17	may-17	jun-17	jul-17	ago-17	sept-17	oct-17	nov-17	dic-17	ene-18	feb-18	Mes	12 Meses		
Situación Actual																
Demanda	18,8	16,4	16,7	13,9	20,5	20,0	26,8	28,8	33,8	25,0	35,6	40,8	5,2	21,2	42,0	15,0
Nivel de Actividad (3 meses)	27,3	23,6	26,2	24,3	30,1	32,3	41,3	40,2	36,6	41,4	48,5	52,3	3,8	30,0	46,0	14,7
Situación General de la Empresa	40,9	40,0	36,5	39,6	41,1	42,3	50,7	47,0	51,4	45,3	48,5	53,1	4,6	11,2	55,0	10,3
Expectativas																
Precios	42,9	42,1	44,4	40,3	45,2	46,2	53,6	50,8	55,6	55,5	60,6	61,5	0,9	18,3	54,5	10,4
Costos	55,2	55,7	57,1	55,6	56,2	55,4	58,7	55,3	62,7	60,2	65,2	68,5	3,3	10,4	68,2	13,1
Salarios	48,1	44,3	46,0	42,4	45,9	50,8	55,1	53,0	55,6	59,4	66,7	65,4	-1,3	16,7	59,1	10,8
Empleo	31,8	27,9	31,7	29,9	32,2	30,0	39,9	43,2	40,1	43,8	50,8	56,2	5,4	27,8	50,7	15,0
Situación Económica Global del País	22,1	20,0	27,0	24,3	28,8	36,9	54,3	54,5	54,9	60,2	76,5	84,6	8,1	63,0	44,1	21,6
Situación Financiera Empresa	42,2	35,0	38,9	40,3	41,8	40,0	48,6	46,2	53,5	50,0	54,5	62,3	7,8	25,1	52,8	10,5
Indice de Difusión Sectorial	25,3	22,1	24,2	21,9	26,4	25,0	33,3	36,0	37,0	34,4	43,2	48,5	5,3	24,5	46,3	14,6

Figura 4. Variación % respecto igual mes del año anterior: Sector Construcción



2.3 Industria Manufacturera

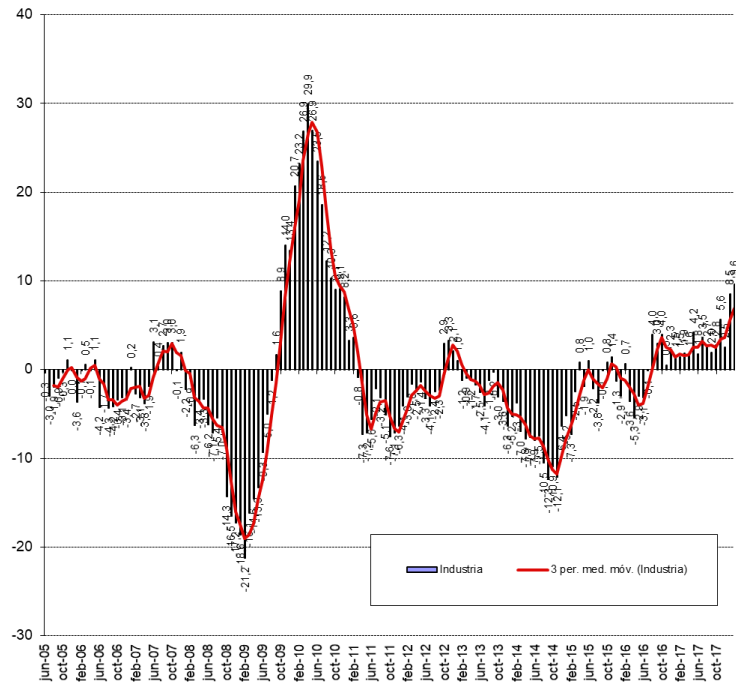
El sector manufacturero presenta para este mes un índice por sobre el neutral de 55,2 puntos, mayor que el año pasado en 9,6 puntos. La producción actual disminuyó respecto del mes anterior (2,7 puntos), ubicándose en un nivel pesimista (48,7), mientras que el nivel del sub-índice de inventarios está por debajo del nivel adecuado (49,1). La demanda actual se presenta por debajo del nivel neutral (40,1), mayor que el mes anterior.

En el rango de expectativas, la producción esperada se posiciona sobre el nivel neutral (74,6), mayor al mes anterior. Las expectativas de precios disminuyen respecto al mes anterior en 4,1 puntos (57,8). Las presiones salariales disminuyen respecto al mes anterior (63,4). Los costos de producción disminuyen respecto del mes anterior (63,8). La generación esperada de empleo sectorial se presenta en un nivel contractivo, mayor al mes anterior (49,6). La situación económica del país se ve optimista presentando un nivel superior al promedio histórico (89,7) con un aumento de 0,6 puntos respecto del mes pasado y un alza de 52,2 puntos respecto del mismo mes del año pasado. Los encuestados se posicionan en un nivel de inflación esperada de 2,8%, superior al mes pasado.

Cuadro N°3 Indicador de Difusión Sectorial: Industria Manufacturera

Pregunta	Industria Manufacturera												Variación		Promedio Histórico	Desv. Est. Histórica
	mar-17	abr-17	may-17	jun-17	jul-17	ago-17	sept-17	oct-17	nov-17	dic-17	ene-18	feb-18	Mes	12 Meses		
Situación Actual																
Producción	59,3	45,4	51,2	49,2	48,0	51,6	38,7	58,5	58,8	54,5	51,4	48,7	-2,7	10,6	52,9	8,1
Inventarios	55,2	55,3	55,9	56,0	58,9	57,1	52,7	53,1	53,8	56,3	49,1	49,1	0,0	-3,0	53,7	4,2
Demanda	32,1	30,2	31,6	28,8	30,2	33,1	28,8	35,0	35,0	35,7	35,5	40,1	4,6	10,9	41,7	10,2
Uso de Capacidad	66,2	67,1	68,8	67,6	67,3	69,2	66,1	68,1	68,9	69,8	68,5	66,6	-1,9	1,9	71,7	3,0
Situación General de la Empresa	37,3	38,9	39,8	40,0	36,3	42,9	38,3	40,8	40,0	43,8	45,0	48,7	3,7	7,7	50,6	8,4
Expectativas																
Producción	53,4	48,5	51,2	48,4	52,8	52,0	56,8	58,5	55,4	48,2	64,1	74,6	10,5	14,9	58,3	8,9
Precios	49,6	52,3	49,2	51,2	50,0	47,6	47,7	50,4	52,7	54,9	61,8	57,8	-4,1	6,7	55,3	6,7
Salarios	60,8	56,1	56,3	54,8	56,5	58,3	58,1	58,1	60,0	62,9	64,5	63,4	-1,2	5,1	61,2	4,5
Costos	67,5	62,6	64,1	59,6	62,9	59,1	59,5	60,8	62,3	65,2	64,5	63,8	-0,8	0,1	67,6	8,9
Empleo	38,1	37,0	39,8	36,0	37,5	39,8	41,9	45,0	45,8	43,8	49,5	49,6	0,0	10,4	47,0	8,2
Inversiones	46,3	46,6	48,0	46,0	47,2	50,0	49,5	51,2	50,4	58,9	60,9	60,3	-0,6	12,5	56,6	10,2
Situación Económica Global del País	31,3	34,0	38,7	36,8	42,3	49,2	65,8	66,2	70,4	71,4	89,1	89,7	0,6	52,2	50,7	22,4
Situación General del Negocio	50,4	48,9	50,8	48,4	51,6	52,0	58,1	58,8	60,0	61,6	72,3	70,7	-1,6	19,3	59,5	11,3
Inflación Esperada 12 meses	3,2	3,2	3,1	3,0	2,8	2,8	2,8	2,7	2,8	2,8	2,7	2,8	0,1	-0,4	3,7	1,0
Índice de Difusión Sectorial	43,4	41,1	42,3	40,4	41,4	42,7	44,3	46,8	45,5	42,6	50,2	55,2	5,0	9,6	48,8	7,0

Figura 5. Variación % respecto igual mes del año anterior: Sector Industrial

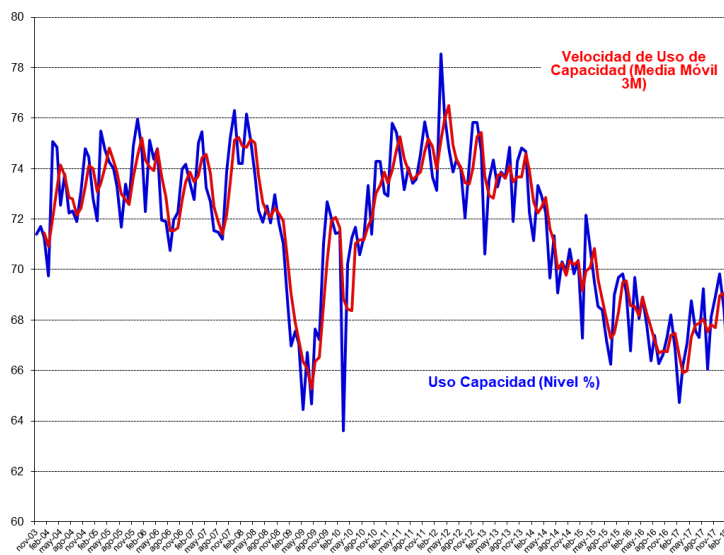


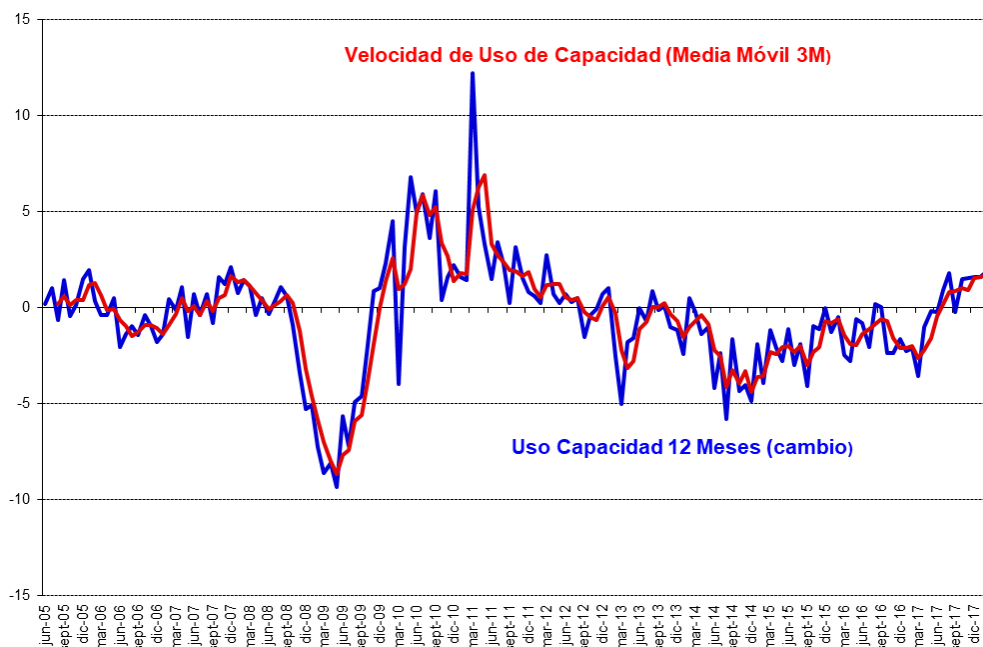
2.3.1 Análisis Uso de Capacidad Instalada de la Industria Manufacturera

El uso de capacidad instalada es un indicador importante al momento de evaluar la capacidad de respuesta del sector frente a shocks de demanda y oferta, de manera que se puede determinar la capacidad ociosa existente y, por ende, las posibilidades de alzas de precios y variación de empleo y producción que las empresas puedan implementar como manera de manejar eficientemente su stock de inventarios.

El uso de la capacidad instalada del sector disminuyó respecto del mes pasado alcanzando a un 66,6% de uso. El sector está bajo su capacidad promedio histórica de 71,7%, fuera de los márgenes de variabilidad (al presentar una desviación estándar histórica de 3 puntos en el uso de capacidad).

Figura 6. Uso de Capacidad Instalada 3 y 12 Meses y Promedios Móviles (figura inferior)





2.4 Minería

El indicador sectorial alcanzó los 64,9 puntos, aumentando respecto del mes pasado (2 puntos) y ubicándose sobre su promedio histórico, presentando un nivel de variabilidad de 7,7 puntos.

El sub-índice de producción actual alcanzó un nivel inferior al neutral de 46,2 puntos, aumentando (34,7 puntos) respecto del mes anterior y 0,8 puntos sobre su nivel del mismo mes del año pasado. Dentro de los indicadores de minería, producción actual es un sub-índice que presenta un alto nivel de volatilidad alcanzando una desviación histórica de 25,2 puntos. Por su parte el sub-índice de inventarios presentó un nivel de 49 puntos, que se entiende como volumen de inventarios inferior al deseado. El índice de demanda que enfrentó el sector señala un nivel superior al neutral con 56,3 puntos, superior al mes anterior. La situación general actual de la empresa está sobre el nivel neutral (82,7), superior al mes anterior.

En la sub-sección de expectativas, la producción esperada para los próximos meses presenta un indicador superior al neutral con 87,5 puntos (5,8 puntos sobre el mes anterior), mayor que su promedio histórico de 72,6 puntos y manteniendo una fuerte variabilidad de 19,5 puntos de desviación estándar. Las expectativas de costos de insumos aumentan, con un índice superior al neutral de 53,1 puntos. El sector se encuentra sobre el nivel neutral respecto de la Economía chilena con un nivel de expectativas de 97,5 puntos.

Cuadro N°4 Indicador de Difusión Sectorial: Minería

Pregunta	Minería												Variación		Promedio Histórico	Desv. Est. Histórica		
	mar-17	abr-17	may-17	jun-17	jul-17	ago-17	sept-17	oct-17	nov-17	dic-17	ene-18	feb-18	Mes	12 Meses				
Situación Actual																		
Producción	81,2	82,5	90,1	86,4	88,5	54,6	21,5	80,9	10,3	55,4	11,5	46,2	34,7	0,8	61,2	25,2		
Inventarios	52,6	51,3	51,3	54,5	53,8	53,8	50,0	54,3	50,6	47,5	48,3	49,0	0,7	-7,1	49,5	5,5		
Demanda	55,5	56,4	59,1	56,1	55,4	55,4	55,5	54,7	54,9	54,8	55,5	56,3	0,9	0,8	63,2	13,8		
Uso de Capacidad	95,0	94,7	93,1	93,6	93,9	94,1	95,0	94,4	94,7	94,6	94,7	95,5	0,8	1,2	94,3	2,3		
Situación General de la Empresa	81,6	80,6	80,4	79,5	81,5	82,3	83,4	82,2	82,5	80,4	80,0	82,7	2,8	1,7	85,7	10,7		
Expectativas																		
Producción	81,2	81,7	88,6	81,1	53,8	56,9	93,2	86,2	47,7	11,7	81,7	87,5	5,8	2,3	72,6	19,5		
Precios	50,0	54,4	44,2	49,2	53,8	53,1	49,8	57,0	55,4	52,3	52,3	53,1	0,8	3,9	47,8	9,5		
Costos	52,3	55,2	47,2	50,8	51,5	49,2	52,3	50,8	50,8	53,8	51,5	53,1	1,6	2,3	58,5	16,2		
Salarios	84,1	86,9	50,0	86,4	86,2	86,9	87,0	89,2	88,9	88,3	88,5	89,8	1,4	3,2	80,2	11,8		
Empleo	44,1	44,0	43,5	43,2	43,8	46,9	46,2	47,7	46,9	42,3	46,2	82,2	36,0	38,4	52,1	12,0		
Inversiones	87,1	90,0	90,3	87,9	89,2	90,8	93,2	92,5	93,8	85,4	84,2	93,1	9,0	3,5	87,3	11,0		
Situación General de la Empresa	52,3	56,0	53,0	50,8	57,7	58,5	59,1	60,6	57,8	53,8	57,5	56,9	-0,7	4,5	58,5	12,2		
Situación Económica Global del País	80,5	80,2	80,8	81,1	87,7	89,2	95,1	93,8	94,3	94,4	96,8	97,5	0,7	16,2	63,5	20,8		
Índice de Difusión Sectorial	61,4	62,2	65,5	60,9	51,8	52,8	66,2	62,2	50,7	39,7	63,0	64,9	2,0	3,4	62,2	7,7		

Figura 7. Variación % respecto igual mes del año anterior: Sector Minería

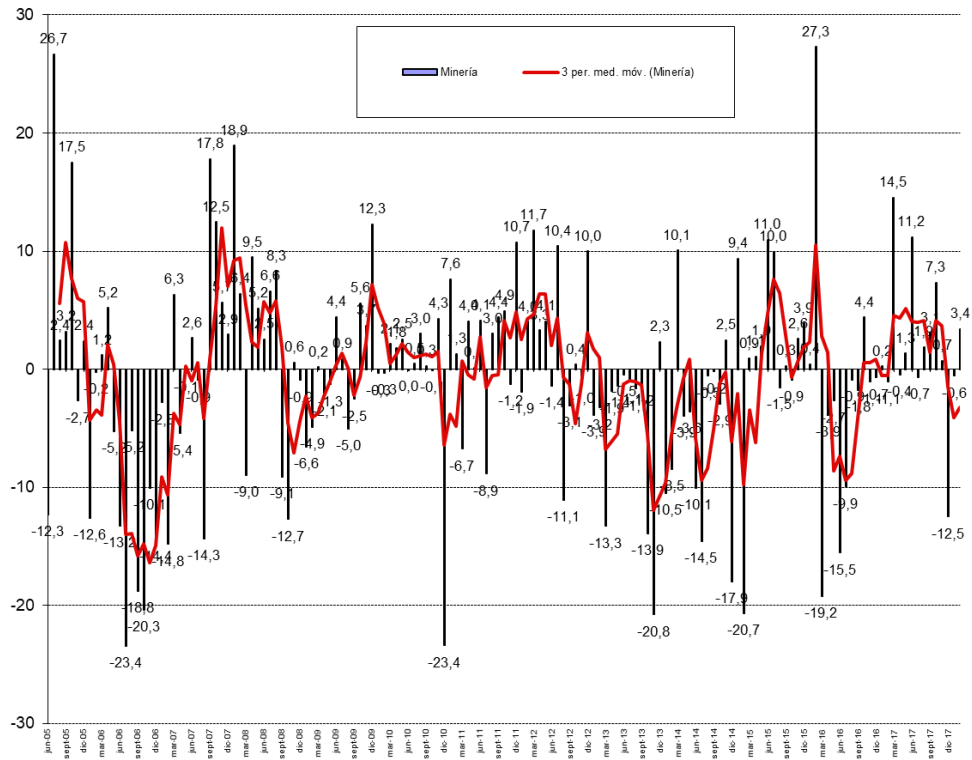
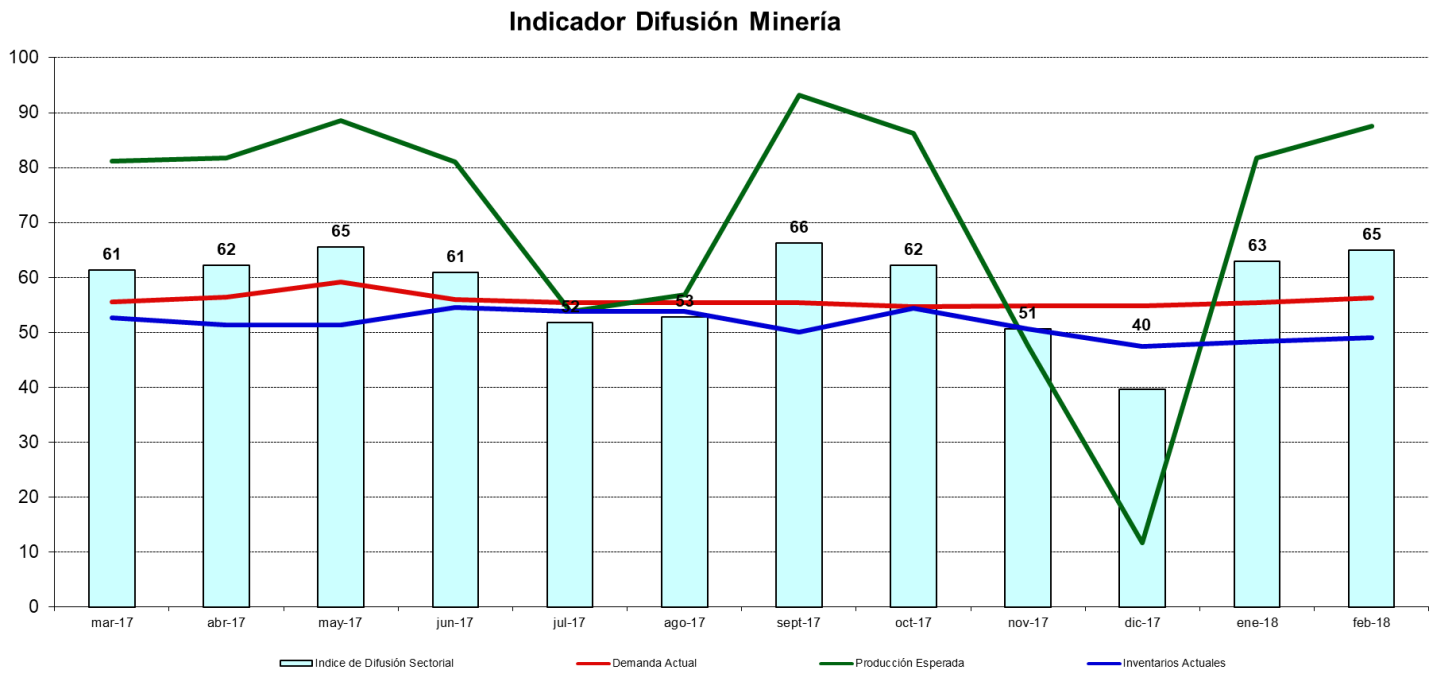


Figura 8. Indicador Difusión del Sector Minería



3 Análisis por Variables Individuales

Los índices que presentan las mayores variaciones respecto al mes pasado fueron: Producción Actual (16) y Empleo (10,4), en frecuencia anual los mayores cambios se produjeron en Situación Económica Global del País (46,1) y Empleo (22,4).

Cuadro N°5. Indicadores de Confianza Sectorial: Variables Individuales

Indicador		Feb 2018	Ene 2018	Feb 2017	Cambio Mes Anterior	Cambio en 12 Meses
Actual	Producción Actual	47,4	31,4	41,8	16,0	5,7
	Demanda	47,8	44,1	35,3	3,7	12,6
	Inventarios	50,7	50,8	54,2	-0,1	-3,4
	Uso de Capacidad	81,1	81,6	79,5	-0,5	1,5
	Situación Actual Empresa	60,7	57,3	53,0	3,3	7,7
Expectativas	Producción o Ventas Esperada	79,9	72,1	67,9	7,8	12,0
	Precios Venta	55,9	57,0	48,3	-1,1	7,6
	Salarios	72,9	73,2	64,5	-0,4	8,3
	Empleo	60,9	50,5	38,5	10,4	22,4
	Costos Insumos	60,4	57,9	58,3	2,4	2,1
	Inversiones	73,2	70,3	62,3	2,9	11,0
	Situación General del Negocio	66,9	65,3	49,6	1,6	17,3
	Situación Económica Global del País	90,3	87,8	44,2	2,5	46,1
	Inflación Esperada 12 meses	2,9	2,7	3,2	0,1	-0,3

Figura 9. Indicadores Sectoriales por Concepto: Nivel Actual

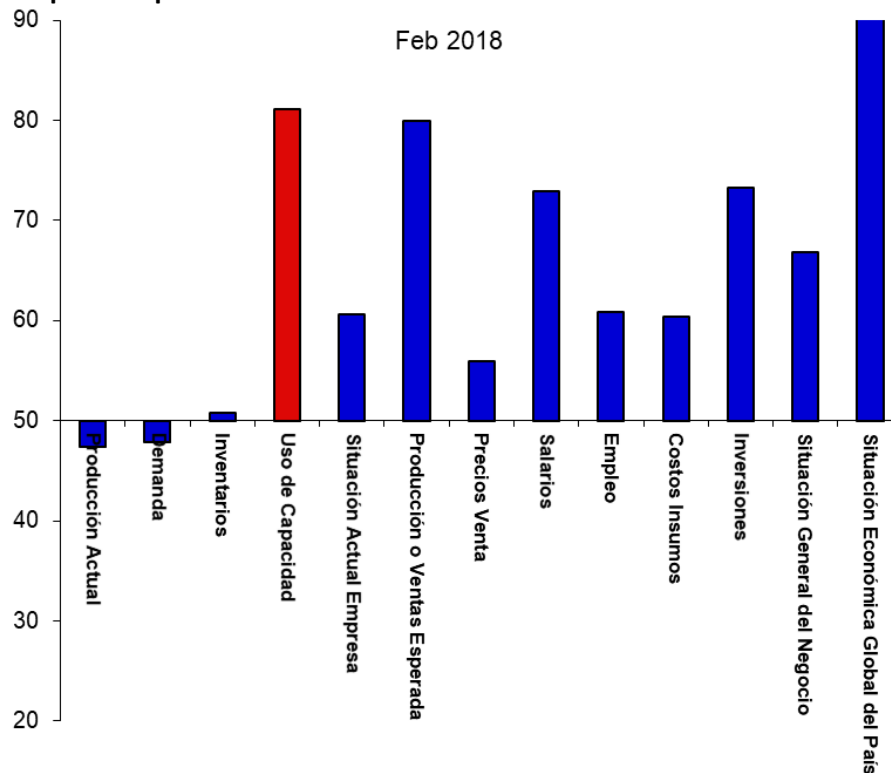


Figura 10. Indicadores Sectoriales por Concepto: Comparación Mes Anterior

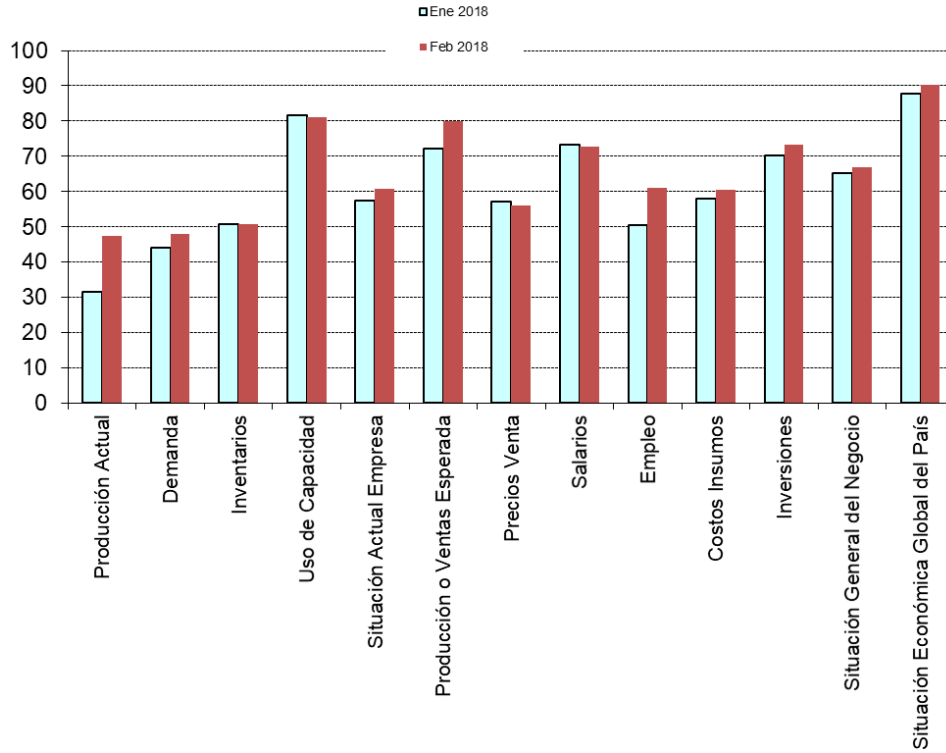
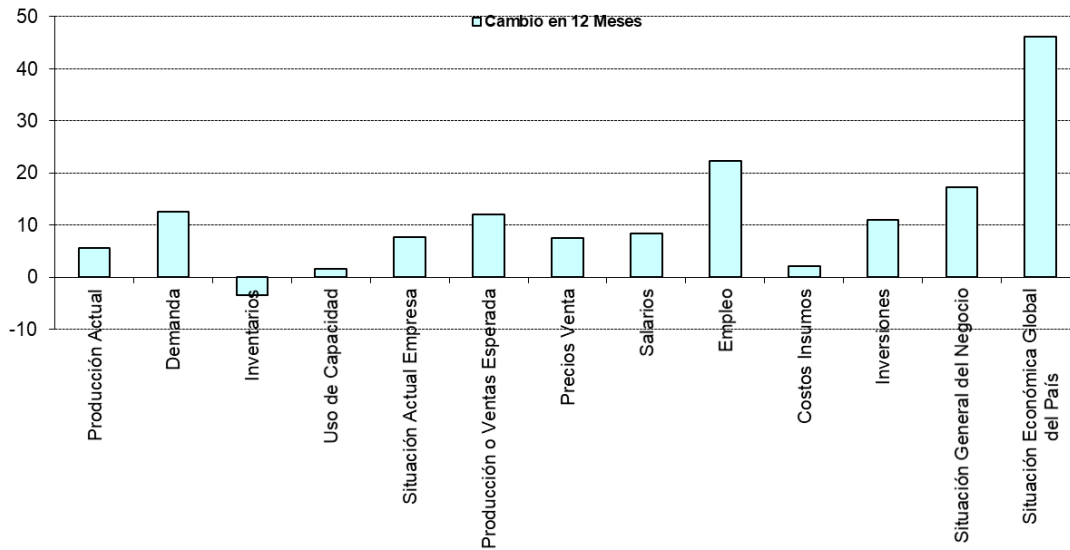


Figura 11. Indicadores Sectoriales por Concepto: Cambio en 12 Meses



3.1 Expectativas de Situación Económica Chilena y Empresarial

Analizando la dinámica de los sub-índices agregados para la situación esperada de la economía versus la situación esperada para las empresas, podemos ver una alta correlación, visualizándose una dinámica muy similar entre ambos índices (ver Figura 12a y 12b).

Las expectativas de la situación esperada de la empresa se presentan optimistas alcanzando 66,9 puntos. La situación económica del país esperada presenta un nivel optimista de 90,3 puntos.

Si excluimos al sector Minería las expectativas de la economía chilena aún presentan una alta correlación: las perspectivas económicas son optimistas (ver 12.b) alcanzando un nivel de 87,9 puntos versus los 90,3 puntos que alcanza el indicador a nivel agregado (incluyendo Minería).

Figura 12a. Índice Expectativas de Economía Chilena y Situación Esperada de la Empresa

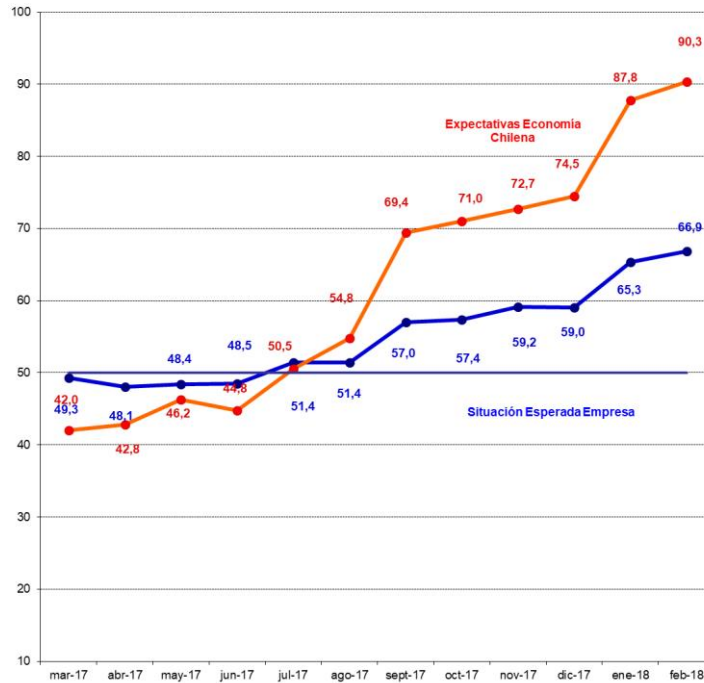


Figura 12b. Índice Expectativas de Economía Chilena Agregada y Excluyendo Minería

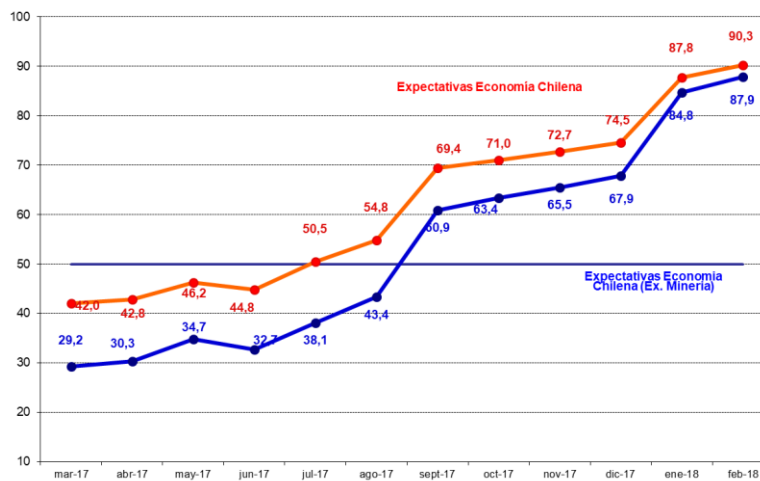


Figura 13a. Índice Expectativas de Economía Chilena e Inversión Planeada (Cambio 12 meses)

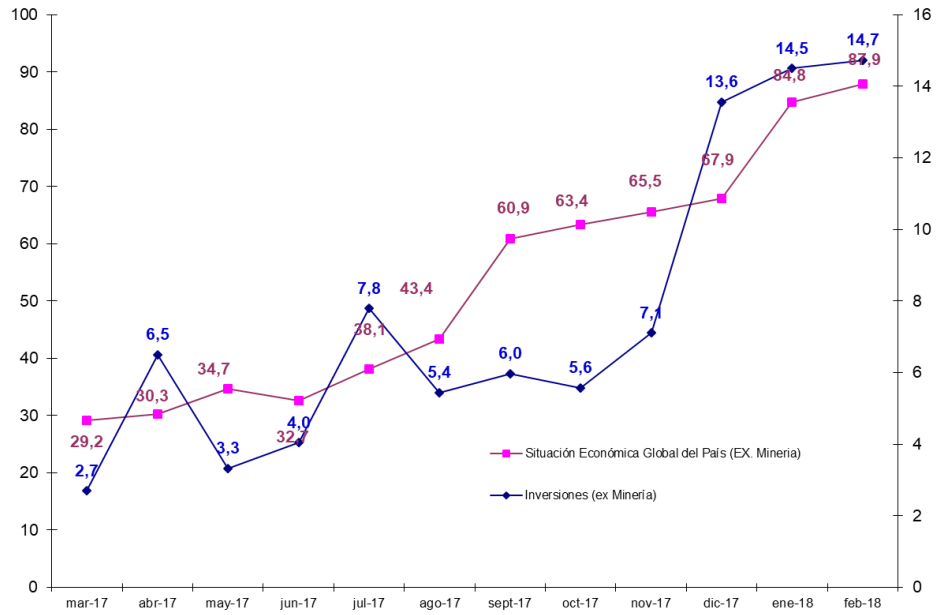


Figura 13b. Índice de Demanda Actual y Situación Actual del Negocio

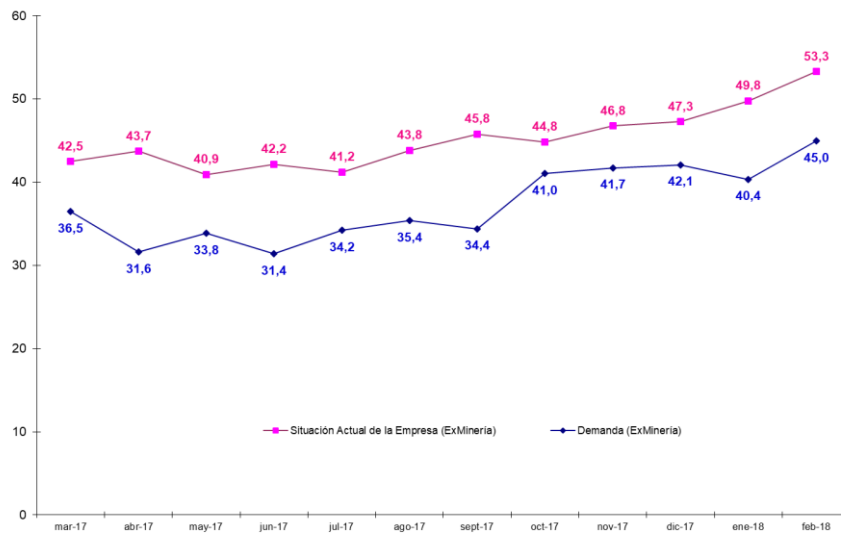
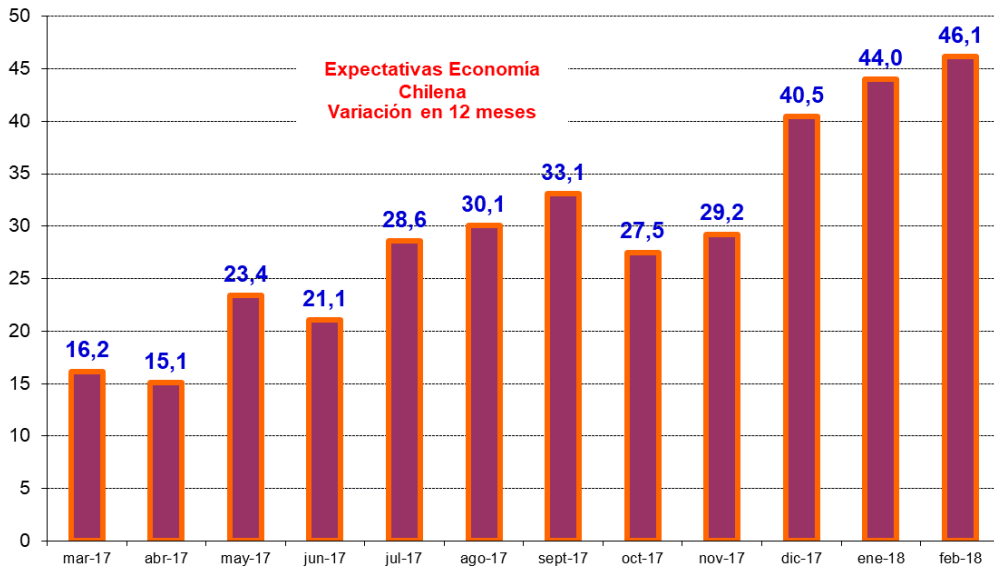


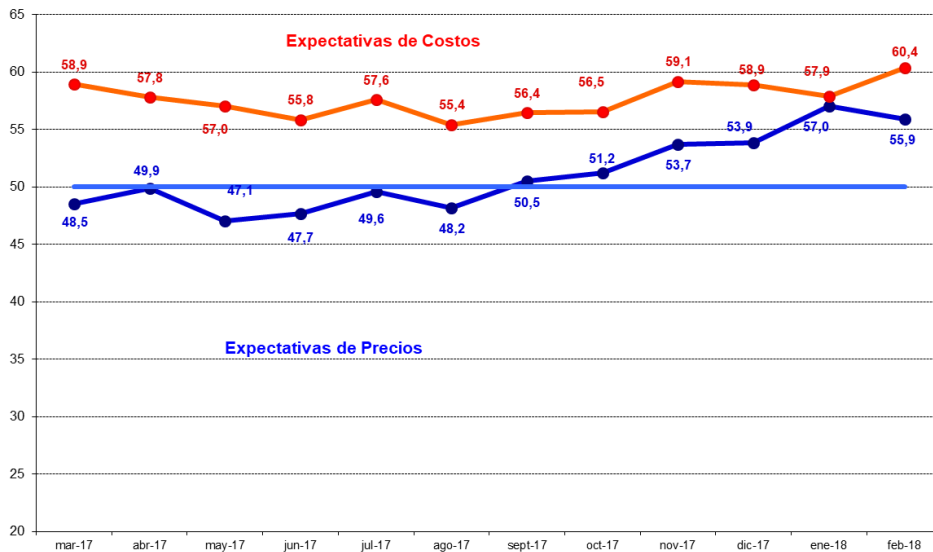
Figura 14. Evolución Índice Expectativas de Economía Chilena (Variación en 12 Meses)

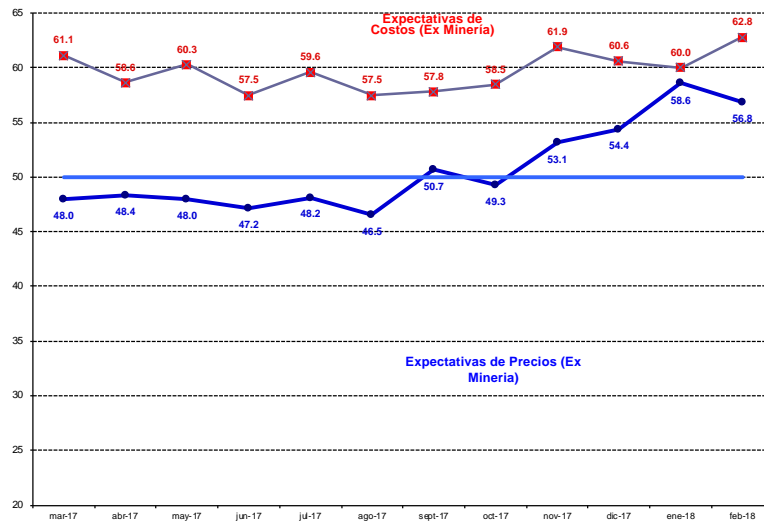


3.2 Encuesta de Costos e Inflación Esperada

Como una forma de evaluar la dinámica de la inflación esperada, las Figuras 15a y 15b pueden ser utilizadas para monitorear las presiones inflacionarias y para correlacionarlas con la pregunta de costos. Se observa una correlación positiva de ambos índices, durante la mayor parte del tiempo. Durante este mes los sub índices de costos y precios se ubican en 60,4 y 55,9 puntos respectivamente, es decir, ambas expectativas de costos en la región de expansión. Este análisis sigue una dinámica similar si se excluye el sector Minería, tal como se observa en la figura 15b.

Figura 15a y 15b. Índice de Precios y Costos Esperados Sectoriales (Figura inferior excluye sector Minería)



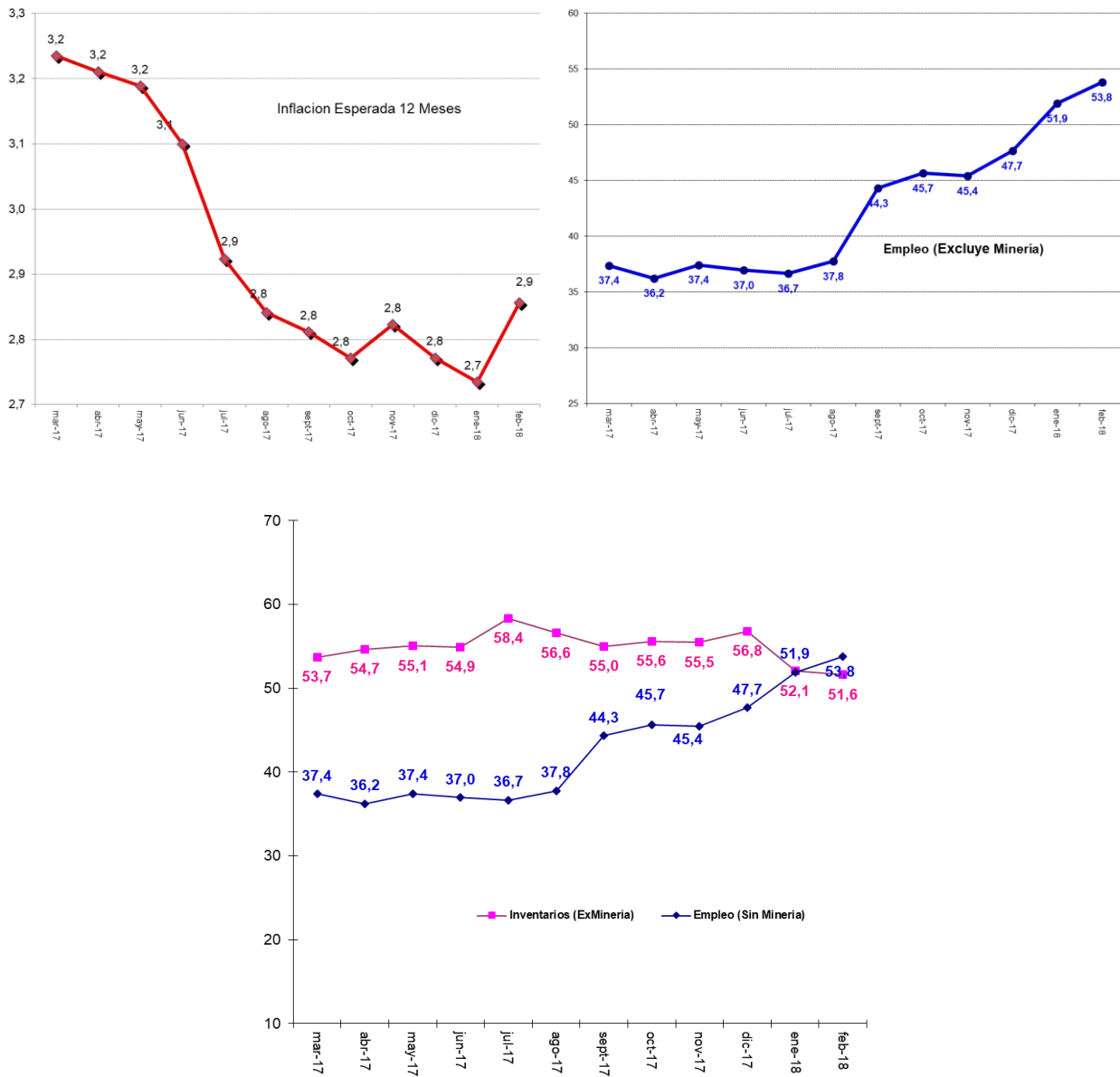


Inflación Esperada y Empleo

Respecto de la pregunta correspondiente a las *expectativas de inflación para los próximos 12 meses*, de los resultados de la encuesta se observa una distribución estadística con sesgo y curtosis. Hacia septiembre de 2011 la inflación se encontraba en rango del 3,5%. Posteriormente, ya en noviembre del mismo año las presiones de inflación comienzan a aumentar, ubicándose en 3,8%. A partir de abril de 2012, comienzan nuevamente a caer hasta junio de 2013, cuando crecen nuevamente. Durante el 2014 continúa la tendencia al alza, alcanzando en diciembre de 2014 expectativas de 4,1% de inflación. En Enero del 2015 las expectativas de inflación vuelven a disminuir, ubicándose en 3,7%. En Abril del mismo año las expectativas de inflación vuelven a elevarse hasta 3,9%, manteniéndose alrededor de dicho valor hasta Julio con un valor de 3,9%. En el mes de Agosto del año 2015 las expectativas de inflación vuelven a aumentar hasta 4,2%, alcanzando un nivel de 4,4% entre Septiembre y Octubre para luego comenzar a disminuir. La inflación esperada ha continuado disminuyendo hasta Enero del 2017, donde se ha mantuvo hasta Mayo del mismo año en 3,2%. La inflación esperada ha continuado disminuyendo hasta Agosto del 2017, donde se ha mantenido alrededor de 2,8% hasta Diciembre del 2017. En Febrero del presente año la inflación esperada para los próximos 12 meses fue de 2,9%

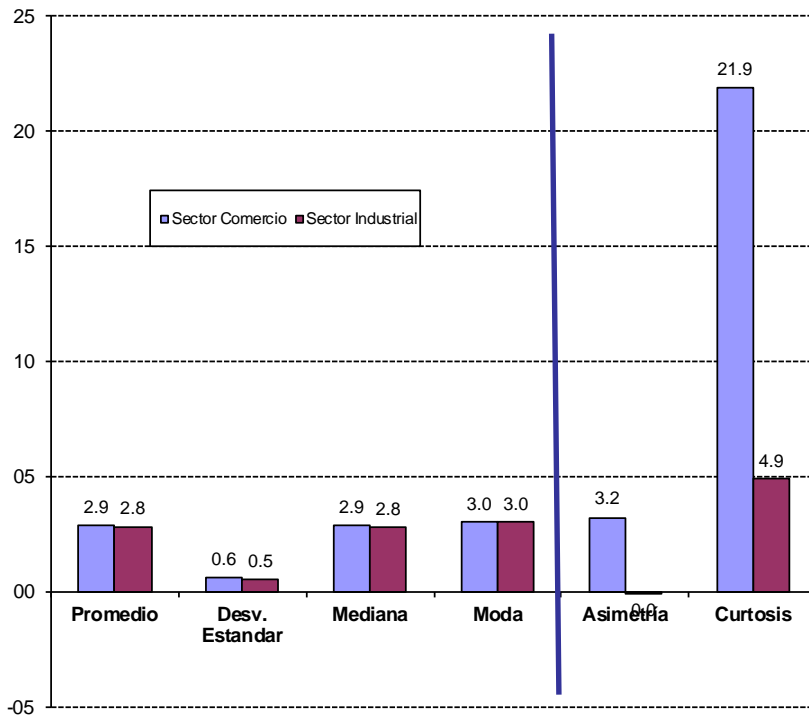
Las expectativas de inflación promedio para los 12 meses próximos para el sector Comercio e Industria alcanzaron 2,9% y 2,8% respectivamente. La mediana se ubica 2,9 y 2,8 para Comercio e Industria respectivamente (Figuras 16 y 17 y cuadro 6). Estadísticamente se observan niveles significativos de curtosis (especialmente del sector comercio) y sesgo para ambos sectores.

Figura 16. Inflación Esperada en 12 meses (Comercio e Industria), Generación de Empleo (Excluyendo Minería) e Inventarios



Si finalmente observamos las Figura 16 derecha (empleo) e inferior (inventarios y empleo), podemos ver por otra parte que la generación de empleo sectorial aumentó respecto del mes pasado, alcanzando un indicador promedio de 53,8 puntos (excluyendo Minería).

Figura 17. Estadísticos de la Inflación Esperada en 12 meses



Cuadro N°6. Descripción Estadística de la Inflación Esperada

Estadístico	Inflación Esperada 12 meses		Promedio Ponderado
	Sector		
	Comercio	Industrial	
Promedio	2,89	2,83	2,86
Desv. Estandar	0,60	0,54	0,57
Test Inflacion = 3	-2,10	-3,48	-2,77
P-Value Test $\rho = 3$	0,0360	0,0005	0,0188
Muestra	123	116	120
Mediana	2,90	2,80	2,85
Moda	3,00	3,00	3,00
Asimetría	3,20	-0,02	1,64
Test Sesgo	14,48	-0,09	7,40
P-Value S=0	0,0000	0,9251	0,4490
Curtosis	21,91	4,89	13,65
Test Curtosis	42,80	4,16	24,05
P-Value C=3	0,0000	0,0000	0,0000

Muestra

Este mes la muestra alcanzó a 319 encuestados lo que corresponde al 52,2% de la muestra referencial.

Cuadro N°7 Base Muestral

Sector	Población		
	BCCh	Encuestadas	%
Comercio	200	123	61,5%
Construcción	100	65	65,0%
Industria	300	116	38,7%
Minería	11	15	136,4%
Totales	611	319	52,2%