

Indicador Mensual de Confianza Empresarial | IMCE

Informe Octubre 2007



Resumen Ejecutivo

El Indicador Mensual de Confianza Empresarial (IMCE) alcanzó este mes 58.44 puntos, bajando 2.01 puntos respecto del mes pasado y subiendo 4.05 puntos respecto al año pasado. Todos los indicadores sectoriales caen respecto del mes anterior.

	Comercio	Construcción	Industria	Minería	IMCE
Nov-03	65.92	41.91	53.01	65.08	56.50
Dec-03	64.73	55.28	51.50	68.79	58.80
Jan-04	65.83	53.49	57.05	73.42	61.70
Feb-04	67.52	51.88	57.10	77.64	62.64
Mar-04	65.06	53.03	57.77	75.84	62.15
Apr-04	65.42	51.02	55.72	66.00	59.24
May-04	62.66	51.10	53.61	70.46	58.61
Jun-04	63.47	51.59	53.48	77.90	60.26
Jul-04	62.84	55.63	55.62	56.21	57.55
Aug-04	63.11	57.87	55.07	74.47	61.28
Sep-04	63.50	64.29	56.68	73.84	63.04
Oct-04	64.51	66.87	54.92	60.43	60.58
Nov-04	64.94	69.87	53.17	67.49	61.92
Dec-04	64.94	72.06	53.03	64.98	61.80
Jan-05	67.31	67.13	56.81	65.48	63.00
Feb-05	66.55	64.90	56.84	76.18	64.43
Mar-05	65.71	64.96	56.09	62.52	61.37
Apr-05	65.15	64.32	54.74	55.05	59.19
May-05	63.85	62.39	51.33	64.55	59.02
Jun-05	62.24	63.54	53.14	65.62	59.71
Jul-05	60.75	59.60	52.61	82.88	61.66
Aug-05	62.33	67.04	53.14	76.88	62.50
Sep-05	63.40	62.84	55.73	77.04	63.00
Oct-05	62.85	61.47	54.65	77.95	62.37
Nov-05	62.16	60.00	54.23	64.82	59.29
Dec-05	60.68	59.43	53.00	67.39	58.84
Jan-06	61.18	58.01	53.17	52.88	56.03
Feb-06	61.85	60.56	56.78	75.96	62.37
Mar-06	62.50	58.71	56.64	63.72	59.84
Apr-06	62.90	57.87	54.65	60.23	58.38
May-06	60.49	57.96	52.44	59.32	56.79
Jun-06	56.69	51.13	48.92	52.39	51.94
Jul-06	56.55	49.12	50.95	59.46	53.63
Aug-06	60.56	50.21	48.79	71.70	56.35
Sep-06	59.02	49.01	51.54	58.27	54.23
Oct-06	58.95	51.30	51.23	57.60	54.39
Nov-06	58.44	51.75	51.12	54.76	53.77
Dec-06	58.11	53.50	49.64	52.99	53.12
Jan-07	62.35	51.70	53.36	50.08	54.70
Feb-07	62.74	55.88	54.05	61.16	57.92
Mar-07	61.40	55.45	53.50	70.02	58.97
Apr-07	60.90	53.50	50.84	54.79	54.62
May-07	62.31	54.46	50.58	59.24	55.89
Jun-07	63.08	59.11	52.04	55.03	56.69
Jul-07	60.87	57.88	51.37	58.53	56.32
Aug-07	57.58	56.84	51.48	57.38	55.12
Sep-07	59.07	58.33	54.57	76.06	60.45
Oct-07	57.36	56.60	54.23	70.05	58.44

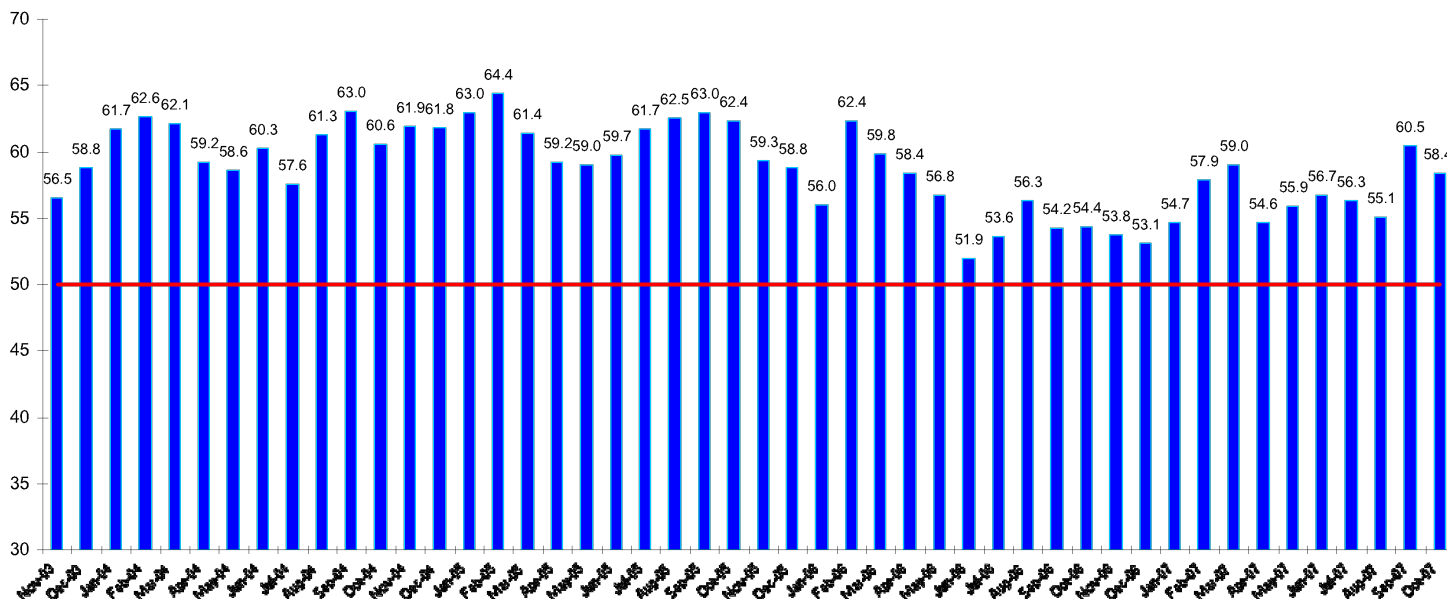
Minería es el sector más dinámico respecto del mes anterior bajando 6 puntos, mientras que Industria bajó 0.34, y Comercio y Construcción ambos cayeron 1.7 puntos. Respecto del mismo mes del año pasado, Minería presenta un alza de 12.5 puntos, mientras que Construcción aumenta en 5.3 puntos. Industria crece 3 puntos y Comercio cae 1.58. Se presenta una leve caída en los subíndices de precios de los productos vendidos y de los costos, aunque aun permanecen en niveles expansivos (sobre 50), mientras que la expectativa sobre el desempeño de la economía chilena sigue bajo el umbral de neutralidad, reflejando pesimismo.

Respecto de la inflación esperada se ve un alza respecto del mes pasado: la moda se ubica en 6% para el Comercio y en 5% para la Industria, y hay un alza en la mediana a 5 y 5.4% respectivamente.

1 Evolución del IMCE

El Indicador Mensual de Confianza Empresarial alcanzó un valor de 58.4 puntos, bajando 2.01 puntos respecto al mes anterior (figuras 1a-1d) y subiendo 4.05 puntos respecto a igual mes del año pasado. Este indicador se posiciona por sobre el umbral neutro de 50 puntos indicando expectativas económicas optimistas para los siguientes tres a seis meses, aunque con menos fuerza que el mes anterior.

Figura 1a.
Evolución del IMCE



Si revisamos la dinámica del IMCE excluyendo al sector Minería (Figura 1b, "IMCE sin Minería") se observa que ambos índices van a la baja. No solo disminuye el sector Minería respecto del mes pasado, sino que también los otros sectores van a la baja en sus respectivos subíndices.

Figura 1b.
Evolución del IMCE Global versus IMCE sin Minería

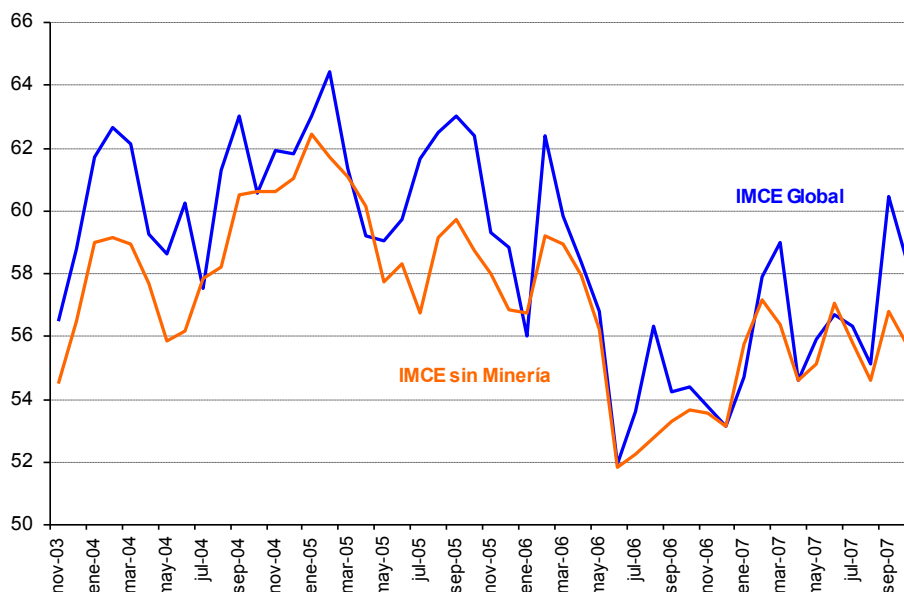


Figura 1c.
Evolución de IMCE en 12 Meses y Velocidad medida por su Media Móvil de tres Meses

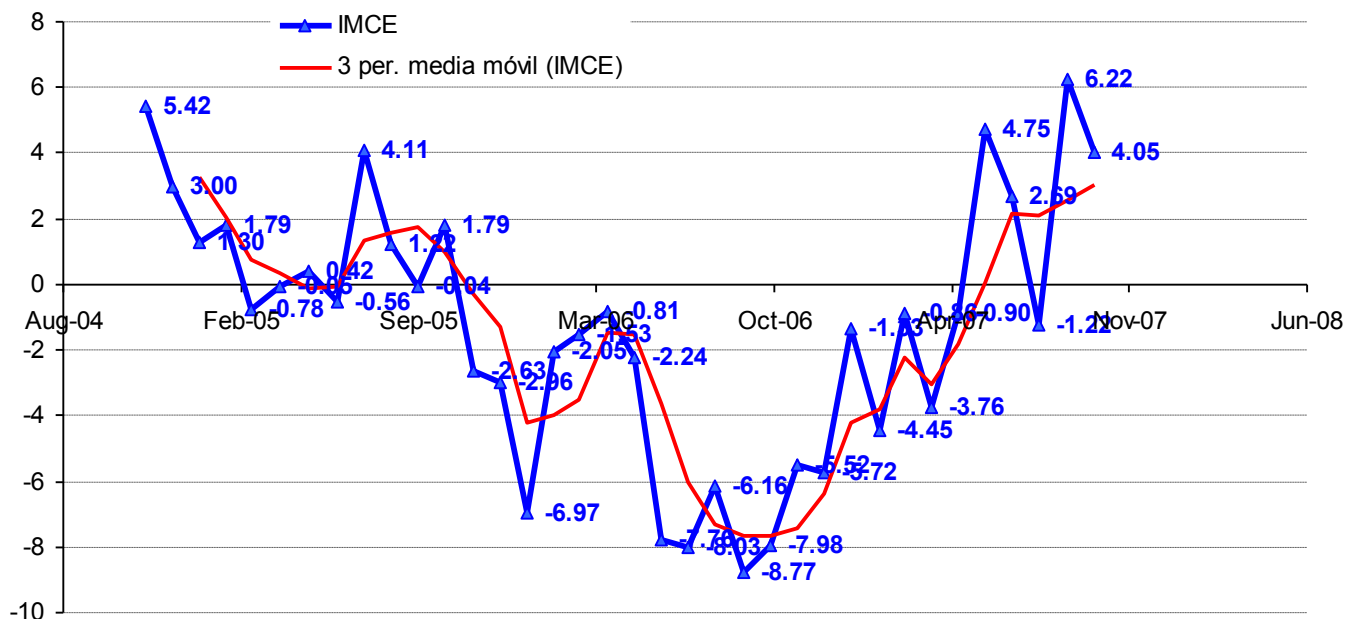
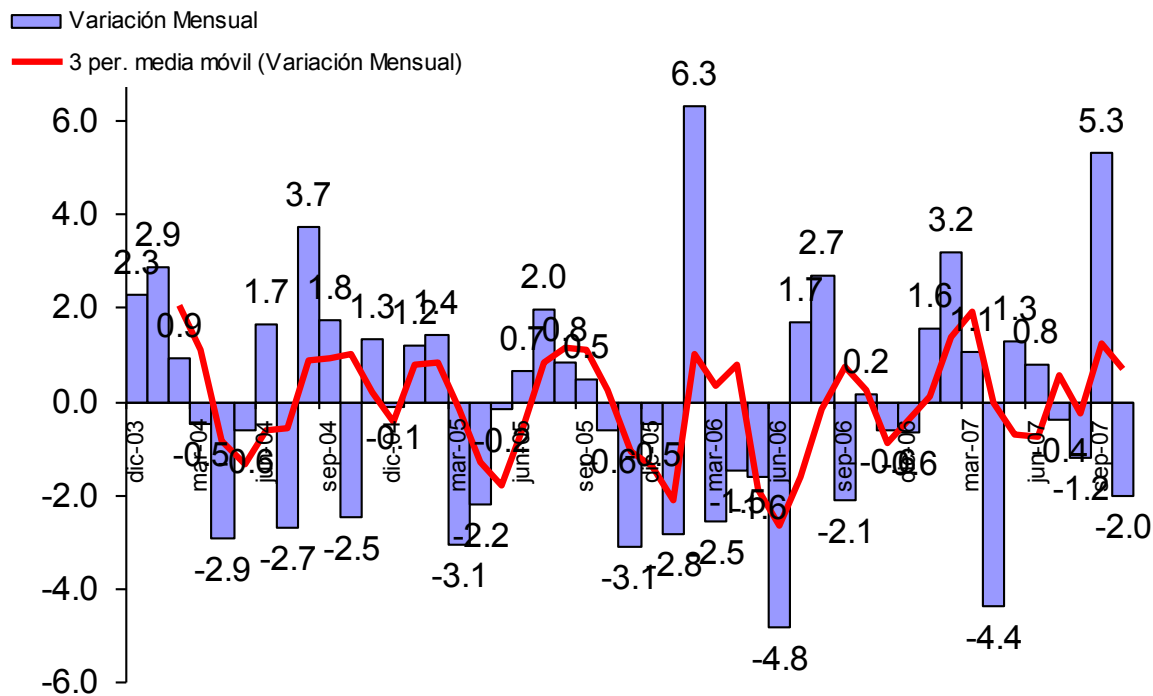


Figura 1d.
Evolución de IMCE en 1 Mes y Velocidad medida por su Media Móvil de tres Meses



2 Evolución por Sectores de Actividad

Los indicadores sectoriales se presentan en las figuras 2a y 2b (resultados de las variables individuales en los cuadros 1 al 4). Todos ellos reportan una situación optimista en materia de expectativas, donde solo Industria permanece en la vecindad superior del umbral de neutralidad. Comercio y Construcción presentan índices de difusión optimistas cercanos a 57 puntos, mientras que Minería lidera el ranking con 70 puntos de optimismo.

Figura 2a.
Evolución de los Indicadores Sectoriales

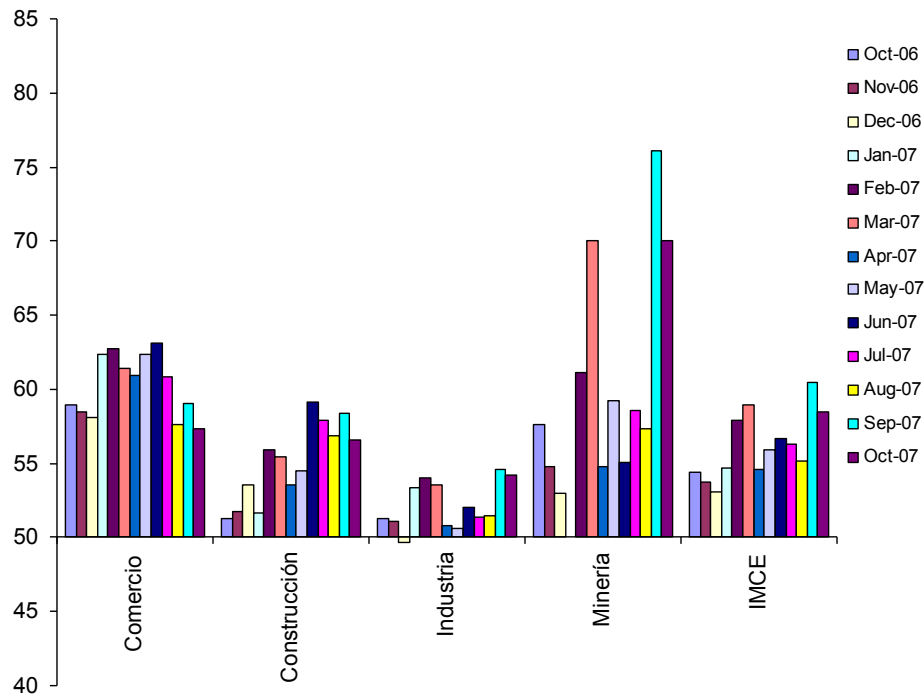
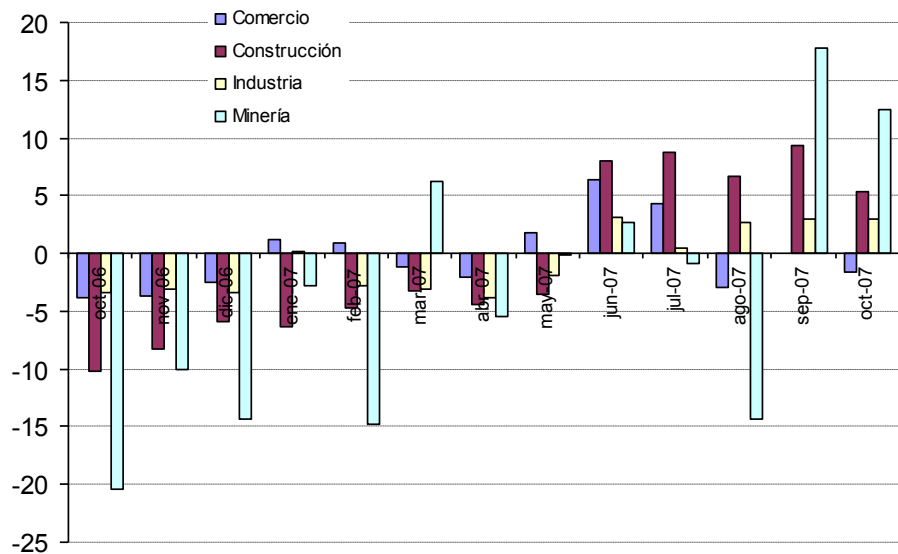


Figura 2b.
Evolución de los Indicadores Sectoriales en 12 Meses



2.1 Comercio

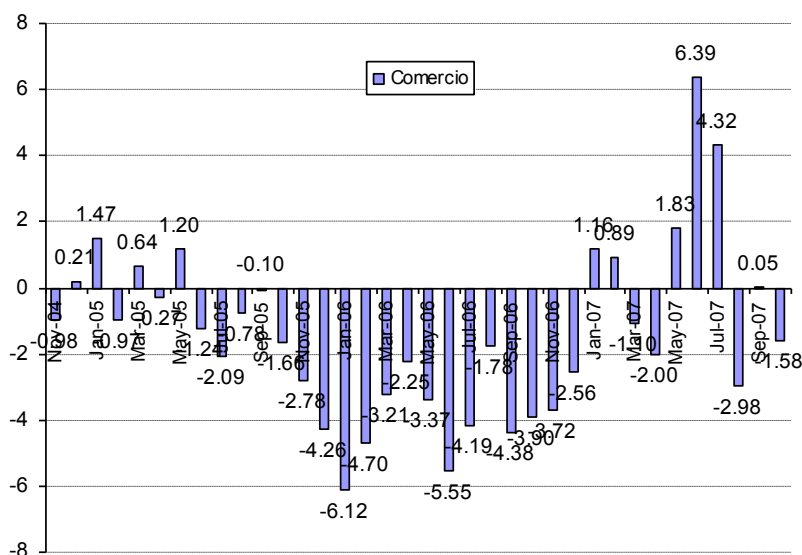
El sector comercio mantiene su optimismo respecto del mes pasado pero con menos fuerza, presentando una caída de 1.7 puntos en su indicador global y de 1.6 puntos respecto de igual mes del año pasado. El indicador de difusión alcanzó 57.36 puntos lo cual se explica por una caída en los índices de la situación actual y esperada de la empresa.

Las ventas esperadas así como el índice de empleo e inversiones siguen optimistas pero con menos fuerza que el mes anterior. En materia de costos el sector es más pesimista que el mes y el año pasado aumentando este subíndice. La situación financiera de la empresa se espera mejore pero con menos fuerza que el mes pasado. La situación económica esperada del país se ve pesimista con un índice de 41.1 puntos, empeorando el índice respecto del mes y del año pasado.

Cuadro N°1 Indicador de Difusión Sectorial: Comercio

Pregunta	Comercio													Variación		Variación	
	Oct-06	Nov-06	Dec-06	Jan-07	Feb-07	Mar-07	Apr-07	May-07	Jun-07	Jul-07	Aug-07	Sep-07	Oct-07	Mes	12 Meses	Mes	12 Meses
Situación Actual																	
Inventarios	57.0	56.1	57.7	55.6	53.9	54.1	53.0	50.7	51.5	52.2	55.7	53.7	53.9	0.2	-3.2	+	-
Demanda	54.4	62.8	64.0	48.1	49.3	70.3	49.6	59.7	57.3	55.1	58.7	52.2	64.3	12.1	10.0	+	+
Situación General de la Empresa	62.8	63.8	66.7	73.3	70.0	69.9	69.9	69.0	71.5	65.2	65.5	65.8	62.0	-3.8	-0.7	-	-
Expectativas																	
Precios	51.3	51.9	51.7	55.2	61.4	57.9	57.9	57.5	58.8	58.7	62.5	60.7	58.1	-2.5	6.8	-	+
Costos	59.1	58.3	59.3	63.7	65.7	65.4	65.8	64.6	67.7	67.0	71.2	68.8	69.4	0.6	10.3	+	+
Empleo	59.1	55.4	58.7	55.2	55.7	54.9	56.8	54.1	56.9	51.8	54.2	58.1	56.2	-1.9	-2.9	-	-
Inversiones	68.1	66.0	64.7	64.8	67.1	62.8	61.7	63.4	62.7	60.9	61.7	64.3	61.2	-3.1	-6.9	-	-
Situación Económica Global del País	49.7	52.6	58.0	57.0	61.8	52.6	54.1	58.6	56.9	51.4	41.7	44.5	41.1	-3.4	-8.6	-	-
Situación General del Negocio	71.1	67.6	65.3	69.3	72.1	68.4	65.8	68.7	69.2	69.6	62.9	65.1	64.0	-1.1	-7.2	-	-
Ventas	71.5	68.9	53.3	56.3	69.3	66.9	60.9	63.1	60.0	64.9	62.9	71.3	69.8	-1.6	-1.7	-	-
Situación Financiera Empresa	66.8	66.0	64.3	60.0	65.7	64.7	66.9	63.4	60.8	60.1	59.5	59.9	56.2	-3.7	-10.6	-	-
Inflación Esperada 12 meses	3.5	3.1	3.0	3.0	3.0	3.0	3.0	3.0	3.2	3.9	4.0	4.5	5.0	0.5	1.5	+	+
Índice de Difusión Sectorial	58.95	58.44	58.11	62.35	62.74	61.40	60.90	62.31	63.08	60.87	57.58	59.07	57.36	-1.7	-1.6	-	-

Figura 3. Variación % respecto igual mes del año anterior: Sector Comercio



2.2 Construcción

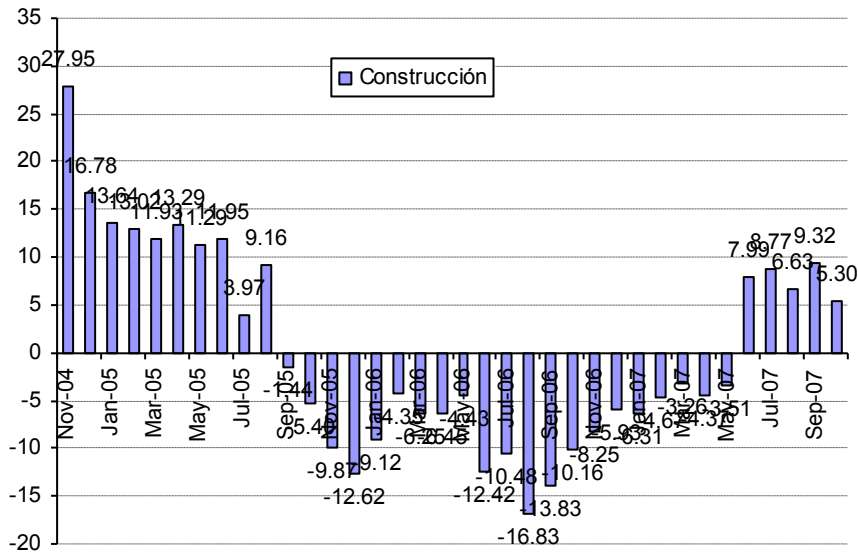
El indicador sectorial se ubicó en los 56.6 puntos, alcanzando un nivel por sobre del umbral de neutralidad, y bajando 1.7 puntos respecto del mes pasado, pero subiendo 5.3 puntos respecto del año pasado.

Los costos de producción siguen altos y las presiones salariales son al alza (70.8), mientras que la situación financiera de la empresa se espera mejore respecto a la situación actual. El sector espera que la economía presente signos de menor actividad, presentándose una baja de 1.6 puntos respecto del mes pasado y de 10.5 puntos respecto del año pasado, situando al indicador en 38.7, i.e. claramente en una situación de malas expectativas.

Cuadro N°2 Indicador de Difusión Sectorial: Construcción

Pregunta	Construcción												Variación		Variación		
	Oct-06	Nov-06	Dec-06	Jan-07	Feb-07	Mar-07	Apr-07	May-07	Jun-07	Jul-07	Aug-07	Sep-07	Oct-07	Mes	12 Meses	Mes	12 Meses
Situación Actual																	
Demanda	49.1	48.2	49.5	45.6	50.5	53.5	50.5	50.5	54.2	55.4	51.9	55.6	51.4	-4.1	2.3	-	+
Nivel de Actividad (3 meses)	44.8	49.1	50.0	51.5	52.5	50.5	48.6	50.5	50.0	54.1	54.2	53.7	55.7	2.0	10.9	+	+
Situación General de la Empresa	60.4	61.4	59.3	57.3	58.3	58.9	55.6	55.9	58.4	62.6	57.1	60.6	59.4	-1.2	-1.0	-	-
Expectativas																	
Precios	55.2	57.5	52.3	54.9	58.3	61.4	62.1	61.9	61.2	66.7	64.6	60.6	66.0	5.4	10.8	+	+
Costos	68.7	64.9	67.8	70.4	70.1	73.3	76.2	76.7	79.0	86.5	85.8	82.9	83.5	0.6	14.8	+	+
Salarios	61.3	61.0	64.0	63.6	67.2	65.3	62.6	60.9	65.9	70.3	69.3	71.8	70.8	-1.0	9.5	-	+
Empleo	53.5	55.3	57.5	57.8	61.3	57.4	56.5	58.4	64.0	60.4	61.8	61.1	61.8	0.7	8.3	+	+
Situación Económica Global del País	49.1	47.8	52.3	52.9	52.5	51.5	49.1	52.5	57.0	52.3	37.3	40.3	38.7	-1.6	-10.5	-	-
Situación Financiera Empresa	54.8	55.7	57.0	59.7	60.8	60.9	56.5	59.4	59.8	58.6	54.7	56.9	60.8	3.9	6.1	+	+
Indice de Difusión Sectorial	51.30	51.75	53.50	51.70	55.88	55.45	53.50	54.46	59.11	57.88	56.84	58.33	56.60	-1.7	5.3	-	+

Figura 4. Variación % respecto igual mes del año anterior: Sector Construcción



2.3 Industria Manufacturera

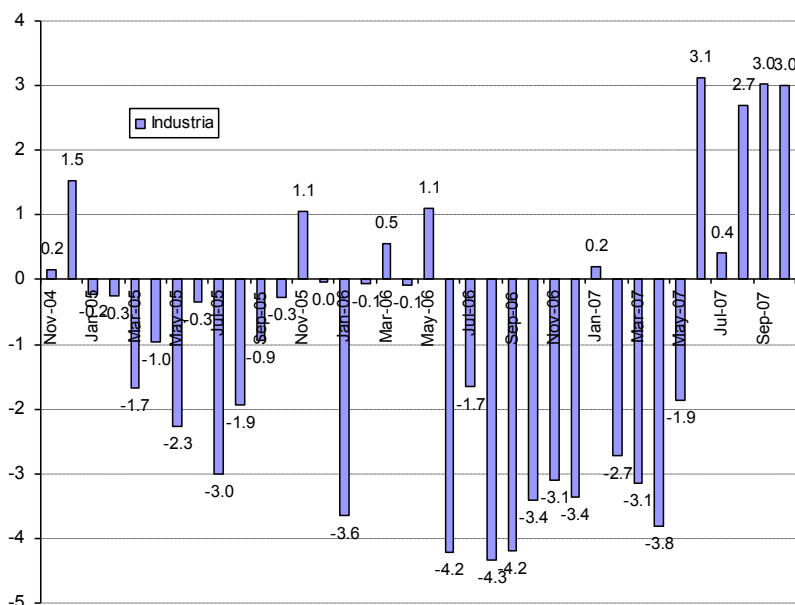
El sector manufacturero presenta un índice de 54.23 puntos, inferior en 0.3 respecto al observado en la encuesta del mes pasado y mayor en 3 puntos respecto del año pasado. Este índice sectorial sigue en la vecindad de la situación de neutralidad sobre el desarrollo económico sectorial y presenta una marcada estabilidad en sus perspectivas.

La producción actual es alta respecto del mes anterior y el nivel de los inventarios esta levemente por sobre el nivel adecuado, mientras que la demanda actual es similar a la demanda que enfrentó el sector el mes pasado. La producción esperada sigue expansiva aun que con menos fuerza que el mes pasado. Las presiones salariales siguen al alza, al igual que los costos de producción, ambos respecto del año pasado. El empleo esta ligeramente por sobre el umbral siendo expansivo tanto respecto del mes como el año pasado. La situación económica del país se ve negativa, pero igualmente se tienen expectativas optimistas respecto de lo que le ocurrirá al sector en los próximos meses. Los encuestados presentan un alza en la inflación esperada, llegando a un nivel de 5.4%, superior en 1.9 puntos porcentuales respecto del mismo mes del año pasado.

Cuadro N°3 Indicador de Difusión Sectorial: Industria Manufacturera

Pregunta	Industria Manufacturera													Variación		Variación	
	Oct-06	Nov-06	Dec-06	Jan-07	Feb-07	Mar-07	Apr-07	May-07	Jun-07	Jul-07	Aug-07	Sep-07	Oct-07	Mes	12 Meses	Mes	12 Meses
Situación Actual																	
Producción	60.5	61.9	58.5	52.6	49.0	64.5	49.3	51.3	52.7	52.3	58.1	48.6	65.4	16.7	4.9	+	+
Inventarios	54.7	52.6	53.5	51.8	53.6	50.2	53.0	51.3	51.4	53.7	52.8	52.1	52.9	0.9	-1.8	+	-
Demanda	44.7	48.4	49.1	47.1	49.8	50.7	49.1	47.2	46.8	42.9	43.9	45.9	49.5	3.6	4.8	+	+
Uso de Capacidad	72.3	74.0	74.2	73.4	72.8	75.0	75.5	73.3	72.7	71.5	71.5	71.2	73.9	2.7	1.6	+	+
Situación General de la Empresa	55.1	54.3	55.4	56.6	55.0	55.1	57.8	54.8	54.8	52.7	50.8	52.3	51.7	-0.6	-3.4	-	-
Expectativas																	
Producción	63.7	57.5	53.3	64.7	66.0	60.0	56.5	55.9	60.6	64.8	63.3	69.9	66.1	-3.8	2.4	-	+
Precios	52.0	49.6	50.9	50.7	54.5	57.9	59.0	57.9	55.2	55.9	63.1	61.4	60.2	-1.2	8.2	-	+
Salarios	60.5	63.8	63.0	64.0	59.8	61.0	61.1	59.0	60.9	62.1	64.8	65.8	67.8	2.1	7.4	+	+
Costos	63.5	64.6	64.8	66.9	68.6	73.6	75.1	74.0	72.9	76.3	82.4	78.8	76.3	-2.4	12.8	-	+
Empleo	50.0	51.8	51.3	54.8	51.4	50.0	46.5	46.5	49.1	51.1	51.1	50.2	54.9	4.6	4.9	+	+
Inversiones	62.5	63.2	63.5	70.6	66.7	69.2	63.8	65.9	64.7	64.6	64.6	66.2	64.4	-1.8	1.9	-	+
Situación Económica Global del País	52.0	51.8	57.8	59.9	56.0	52.6	55.8	57.9	59.0	53.4	49.2	45.9	43.4	-2.5	-8.6	-	-
Situación General del Negocio	61.5	62.1	63.5	64.5	63.8	63.8	62.2	62.7	64.9	64.2	64.2	63.9	64.9	1.0	3.4	+	+
Inflación Esperada 12 meses	3.5	3.5	3.2	3.0	3.0	3.0	3.0	3.0	3.1	4.0	4.5	4.5	5.4	0.9	1.9	+	+
Indice de Difusión Sectorial	51.23	51.12	49.64	53.36	54.05	53.50	50.84	50.58	52.04	51.37	51.48	54.57	54.23	-0.3	3.0	-	+

Figura 5. Variación % respecto igual mes del año anterior: Sector Industrial



2.3.1 Análisis Uso de Capacidad Instalada de la Industria Manufacturera

El uso de capacidad instalada es un indicador importante al momento de evaluar la capacidad de respuesta del sector frente a shocks de demanda, de manera que se puede determinar la capacidad ociosa existente y, por ende, las posibilidades de alzas de precios que las empresas puedan decidir como manera de enfrentar mayores ventas.

El uso de la capacidad instalada del sector subió respecto del mes pasado en 2.7 puntos porcentuales y en 1.6 puntos respecto del año pasado, alcanzando actualmente un uso promedio del 73.9% con una mediana de 80% y moda de 85%. Al efectuar un análisis estadístico por decil de la capacidad instalada, se observa que el 10% de las firmas tiene menos del 42% de su capacidad instalada ociosa y que el 10% superior tiene más de un 95% de uso.

Figura 6a. Uso de Capacidad Instalada y Promedio Móvil (3 Meses)

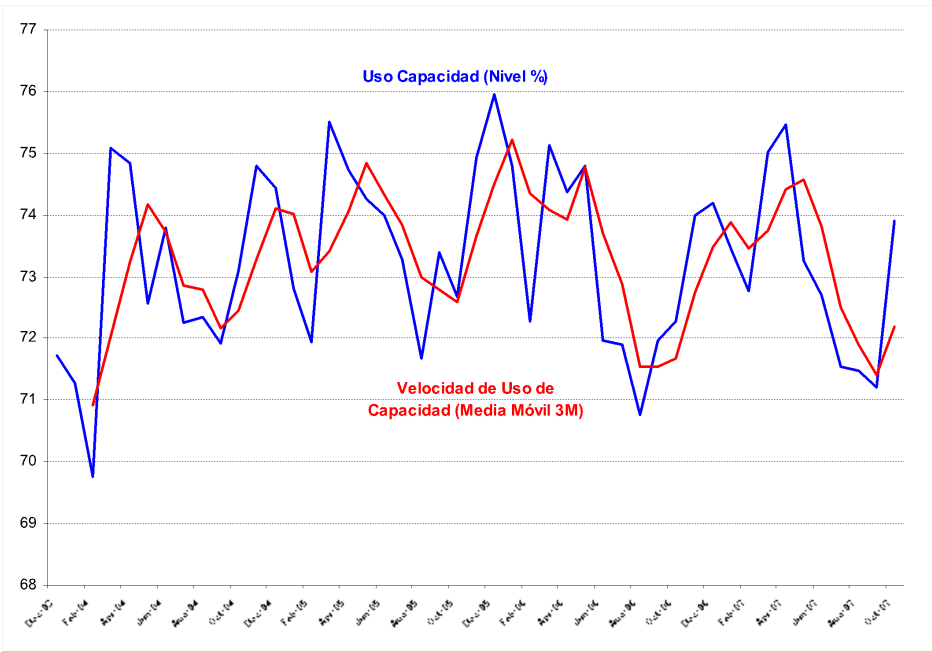
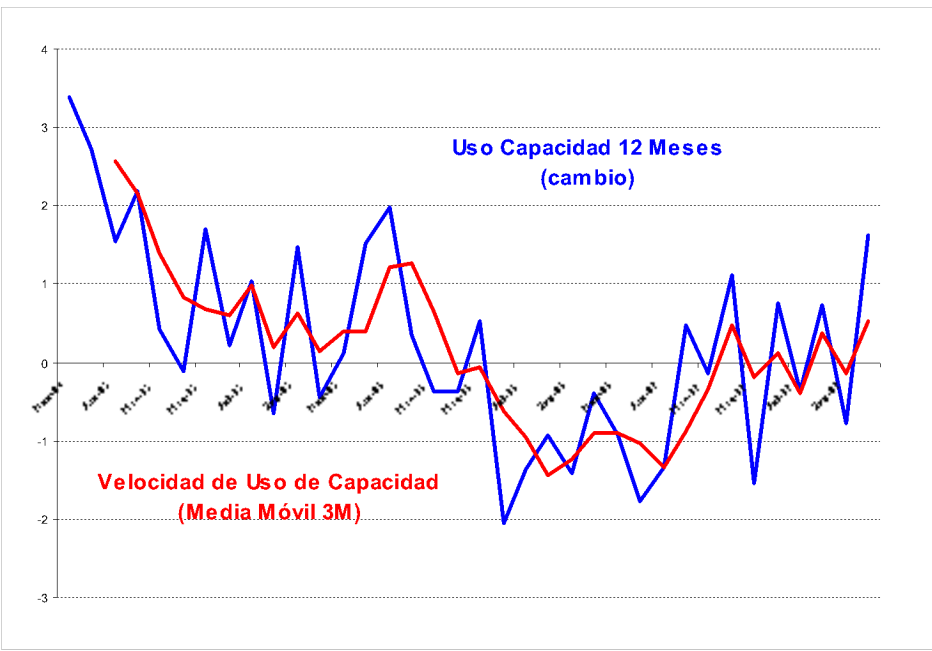


Figura 6b. Uso de Capacidad Instalada y Promedio Móvil (variación 12 Meses)



2.4 Minería

Para el sector minero la evolución de los sub índices de demanda y producción de cobre han presentado un nivel de volatilidad alta que ha incrementado la varianza del indicador IMCE Global. Este mes los encuestados piensan que el precio de sus productos tenderán a levemente a disminuir presentando un índice de 48.7 puntos.

El sub índice de producción actual creció 8.9 puntos para alcanzar un nivel de 87.9 puntos. Por su parte el sub índice de inventarios presentó un índice de 50 que se entiende como volumen de inventarios adecuado. El índice de demanda que enfrentó el sector presentó un nivel de 91.2 puntos bajando 0.4 puntos respecto del mes pasado y subiendo 26.2 puntos respecto al año pasado. La situación general de la empresa es muy buena con un índice de 96.7 puntos mientras que el sector sigue trabajando a alta capacidad con un 96% de uso de capacidad

instalada, cifra levemente superior a la del mes pasado.

En el rubro de expectativas, la producción esperada para los próximos meses cae 17.6 puntos con un indicador de 69 puntos, presentando una alza de 9.7 puntos respecto del año pasado. La expectativa de costos de insumo presenta un índice de 65.1 puntos con una variación de 3.5 puntos respecto a igual mes del año pasado. El índice de difusión para los salarios esperados sube 4.1 para alcanzar un índice expansivo de 84.6 puntos. Las inversiones planeadas son expansivas con un índice de 99.5 puntos, similar al mes pasado. El índice de la situación general esperada de las empresas del sector minero se presenta optimista, con un nivel de 66.9 puntos. La dinámica de las expectativas que espera el sector para la economía Chilena se presenta levemente optimista con 59.8 puntos.

Cuadro N°4 Indicador de Difusión Sectorial: Minería

Pregunta	Minería													Variación		Variación	
	Oct-06	Nov-06	Dec-06	Jan-07	Feb-07	Mar-07	Apr-07	May-07	Jun-07	Jul-07	Aug-07	Sep-07	Oct-07	Mes	12 Meses	Mes	12 Meses
Situación Actual																	
Producción	58.7	49.1	59.1	46.9	52.0	46.2	49.2	59.8	46.4	49.7	53.8	79.0	87.9	8.9	29.1	+	+
Inventarios	51.5	50.4	53.5	52.5	48.2	46.8	50.0	50.0	51.0	47.6	50.9	50.0	50.0	0.0	-1.5	-	-
Demanda	65.0	70.4	65.6	63.1	60.3	91.8	56.4	65.0	65.5	64.5	66.9	91.5	91.2	-0.4	26.2	-	+
Uso de Capacidad	97.4	95.8	97.7	94.5	91.1	96.0	96.2	96.7	95.9	93.5	95.2	95.7	96.0	0.3	-1.4	+	-
Situación General de la Empresa	94.5	92.1	89.3	89.3	88.9	88.6	90.2	94.3	93.8	67.9	68.5	95.6	96.7	1.2	2.3	+	+
Expectativas																	
Producción	59.3	44.3	46.9	39.7	71.4	65.1	58.0	62.7	50.5	58.7	56.2	86.7	69.0	-17.6	9.7	-	+
Precios	42.6	45.3	45.6	36.6	41.4	46.8	51.6	47.5	47.6	50.5	48.2	51.6	48.7	-3.0	6.0	-	+
Costos	61.5	82.5	55.8	47.9	63.6	91.5	55.1	64.4	65.1	64.7	68.3	65.2	65.1	-0.2	3.5	-	+
Salarios	77.0	79.6	82.8	57.9	51.5	57.5	92.4	53.5	81.0	90.2	56.2	80.6	84.6	4.1	7.6	+	+
Empleo	54.0	41.9	54.2	51.5	50.0	50.0	50.0	78.7	78.2	62.7	82.5	59.4	64.1	4.7	10.0	+	+
Inversiones	59.8	89.7	66.1	73.4	91.7	82.6	85.9	88.9	65.1	96.0	92.4	99.5	99.5	0.0	39.7	-	+
Situación General de la Empresa	55.5	46.8	49.6	45.1	47.7	62.6	58.6	60.2	58.9	88.0	52.7	67.5	66.9	-0.7	11.4	-	+
Situación Económica Global del País	57.4	45.5	48.2	74.3	69.9	54.6	46.6	46.5	55.5	46.6	56.1	58.3	59.8	1.4	2.3	+	+
Índice de Difusión Sectorial	57.60	54.76	52.99	50.08	61.16	70.02	54.79	59.24	55.03	58.53	57.38	76.06	70.05	-6.0	12.5	-	+

Figura 7. Variación % respecto igual mes del año anterior: Sector Minería

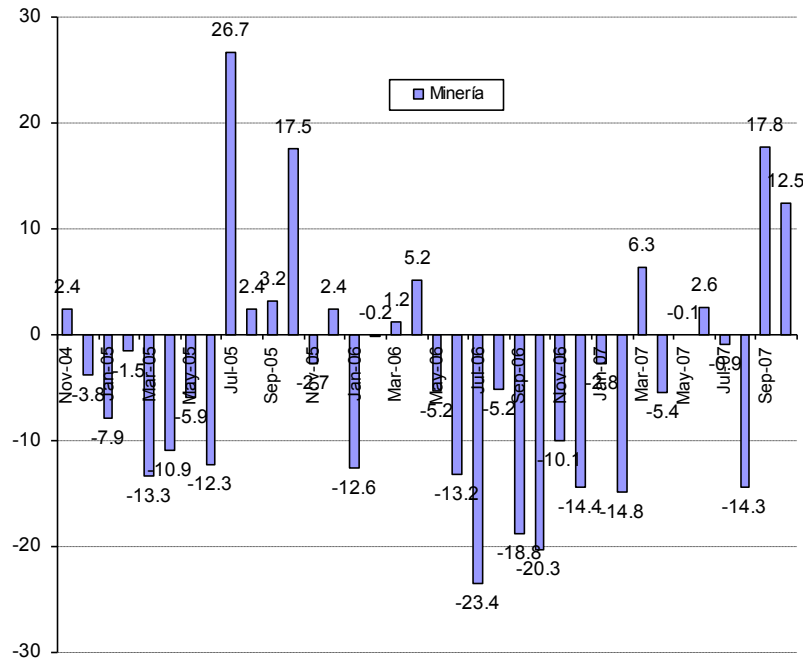
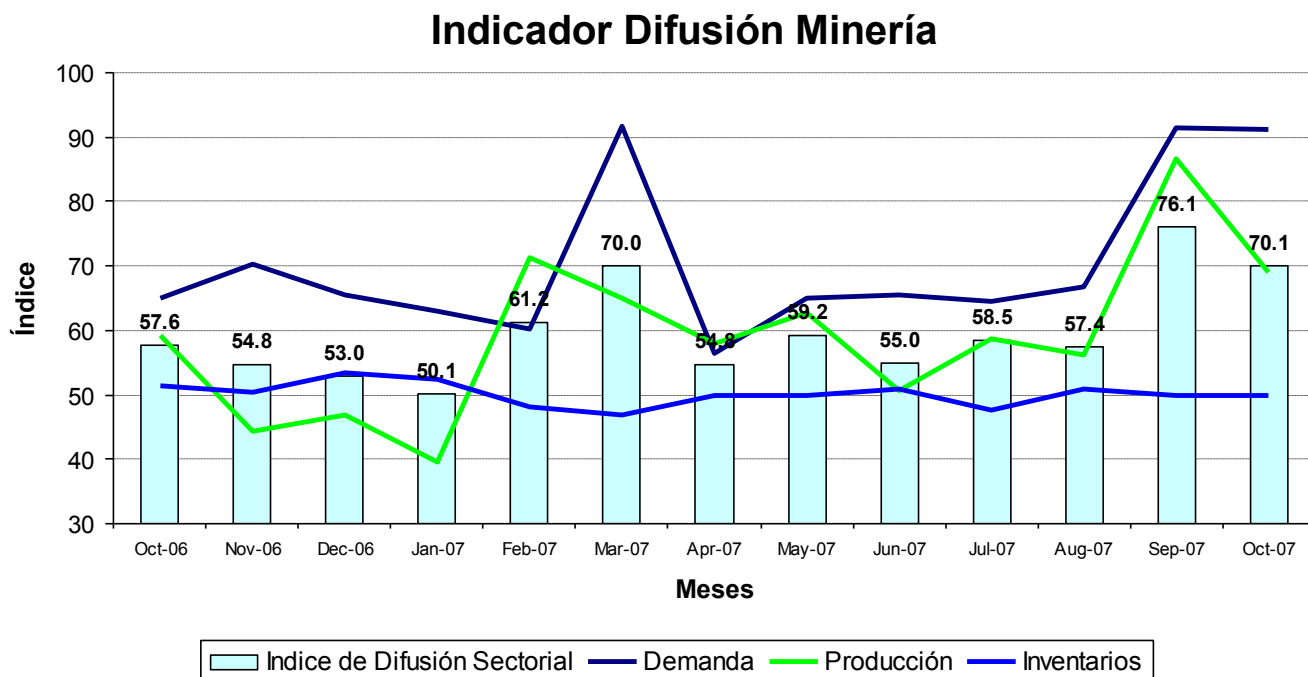


Figura 8. Indicador Difusión del Sector Minería



3 Análisis por Variables Individuales

En un análisis por variable individual destaca principalmente la alza mensual del índice de producción actual (12.8) y la caída del índice de la producción esperada (-7.7).

Los índices que presentan alzas respecto al mes pasado fueron: demanda (+2.8), inventarios (+0.4), uso de capacidad (+1.5%), salarios (+1.7), empleo (+2.0), situación esperada de la empresa (+0.1), y la inflación en 12 meses (+0.7%). Por otra parte, entre los índices que presentan caídas se encuentran situación actual de la empresa (-1.1), precios de venta (-0.3), costos de insumos (-0.3), inversiones (-1.6), y la situación económica esperada del país (-1.5).

En general los indicadores individuales presentan índices superiores a los 50 puntos (ver figura 9). La única variable que presenta un nivel pesimista es la Expectativa Económica del País, que tiene un indicador de 45.7 puntos.

Cuadro N°5. Indicadores de Confianza Sectorial: Variables Individuales

Indicador	Oct 07	Sep 07	Oct 06	Cambio Mes Anterior	Cambio en 12 Meses
Producción Actual	76.6	63.8	59.6	12.8	17.0
Demanda	64.1	61.3	53.3	2.8	10.8
Inventarios	52.3	51.9	54.4	0.4	-2.2
Uso de Capacidad	84.9	83.4	84.8	1.5	0.1
Situación Actual Empresa	67.5	68.6	68.2	-1.1	-0.7
Producción o Ventas Esperada	68.3	75.9	64.8	-7.7	3.5
Precios Venta	58.3	58.6	50.3	-0.3	8.0
Salarios	74.4	72.7	66.2	1.7	8.2
Empleo	59.2	57.2	54.1	2.0	5.1
Costos Insumos	73.6	73.9	63.2	-0.3	10.4
Inversiones	75.0	76.7	63.5	-1.6	11.6
Situación Esperada Empresa	62.2	62.1	59.6	0.1	2.6
Situación Esperada País	45.7	47.2	52.1	-1.5	-6.3
Inflación Esperada 12 meses	5.20	4.50	3.5	0.7	1.7

Figura 9. Indicadores Sectoriales por Concepto: Nivel Actual

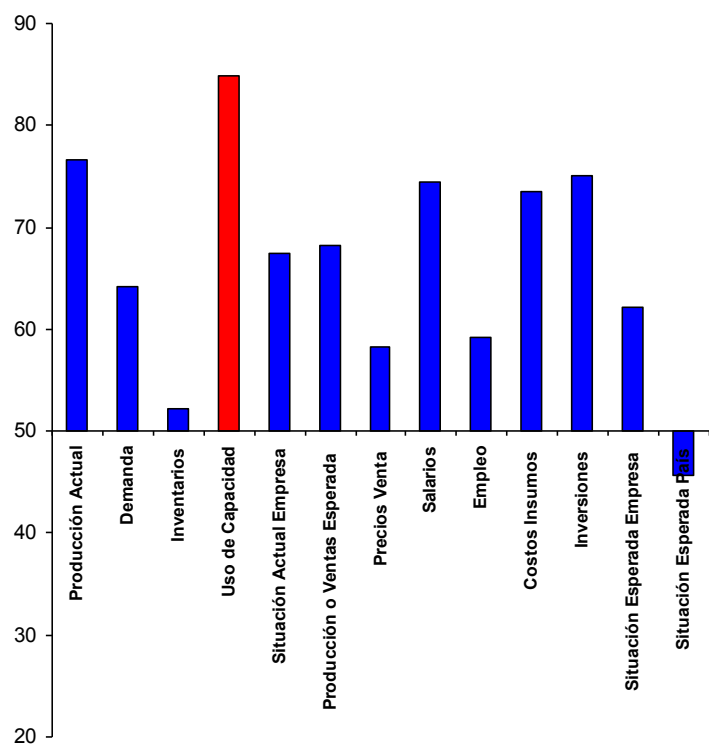


Figura 10. Indicadores Sectoriales por Concepto: Comparación Mes Año Anterior

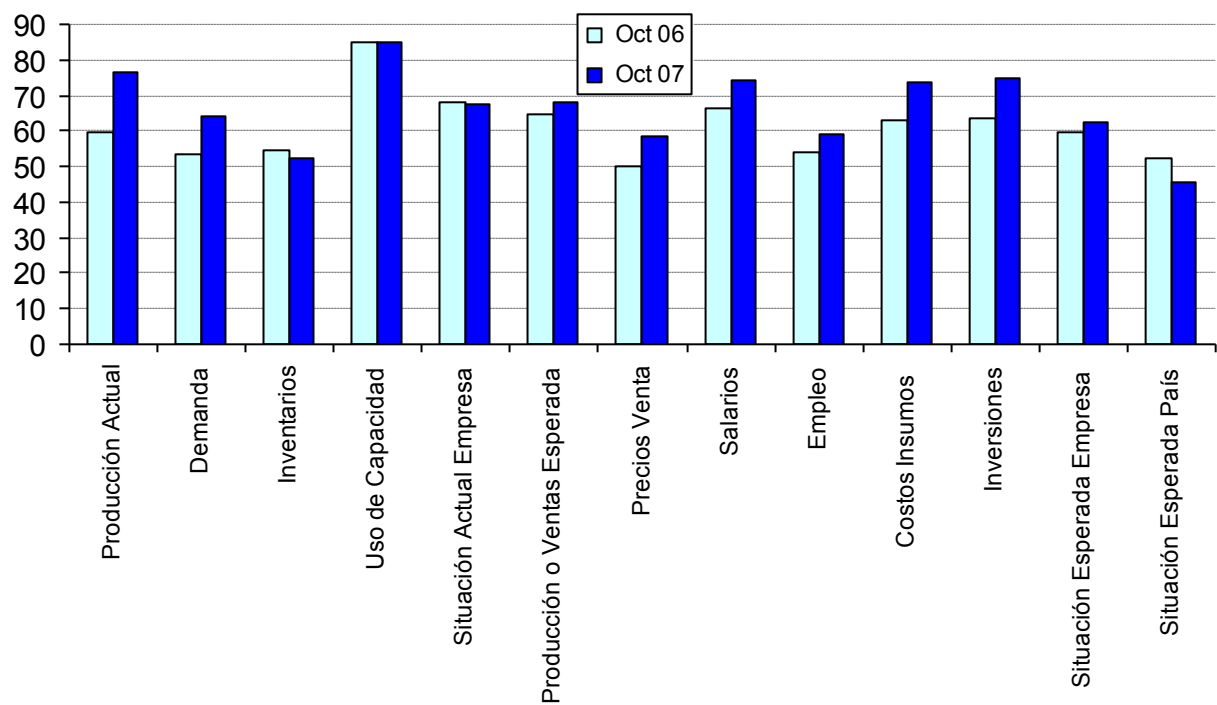
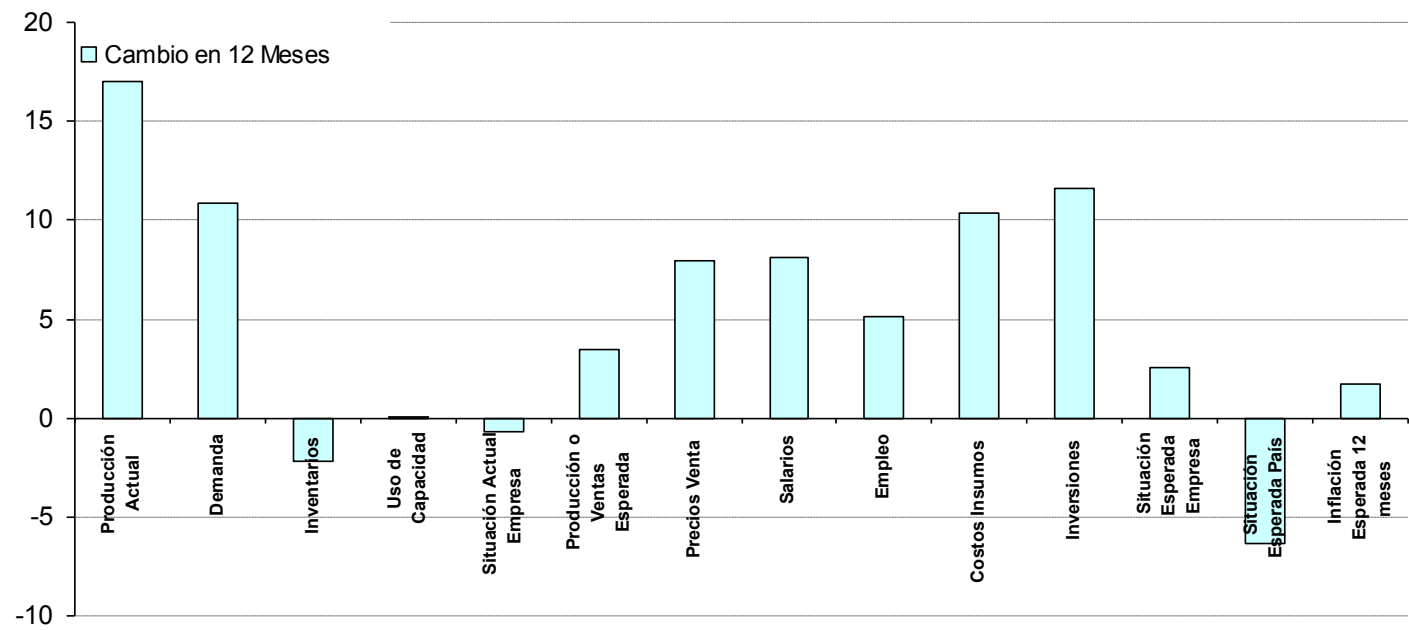


Figura 11. Indicadores Sectoriales por Concepto: Cambio en 12 Meses

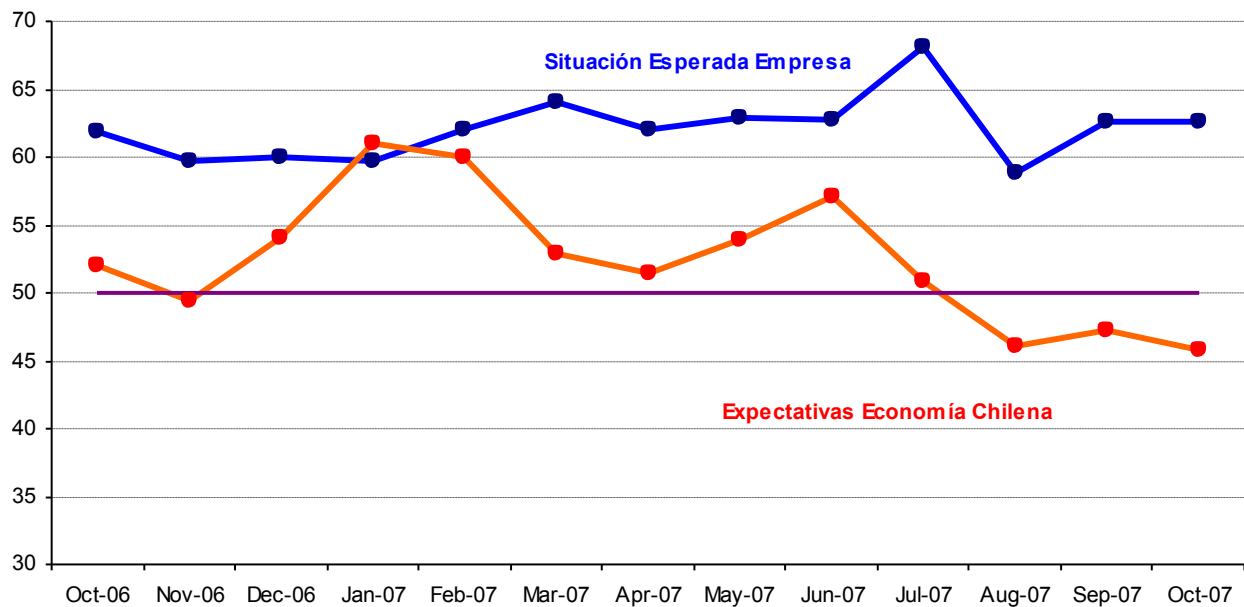


3.1 Expectativas de Situación Económica Chilena y Empresarial

Analizando la dinámica de los sub índices agregados para la situación esperada de la economía versus la situación esperada para las empresas, podemos ver una alta prociicidad o correlación, visualizándose una dinámica a veces muy similar entre ambos índices (ver Figura 12), aun cuando la volatilidad del sub índice de expectativas de la economía chilena es más alta que el de la situación de la empresa.

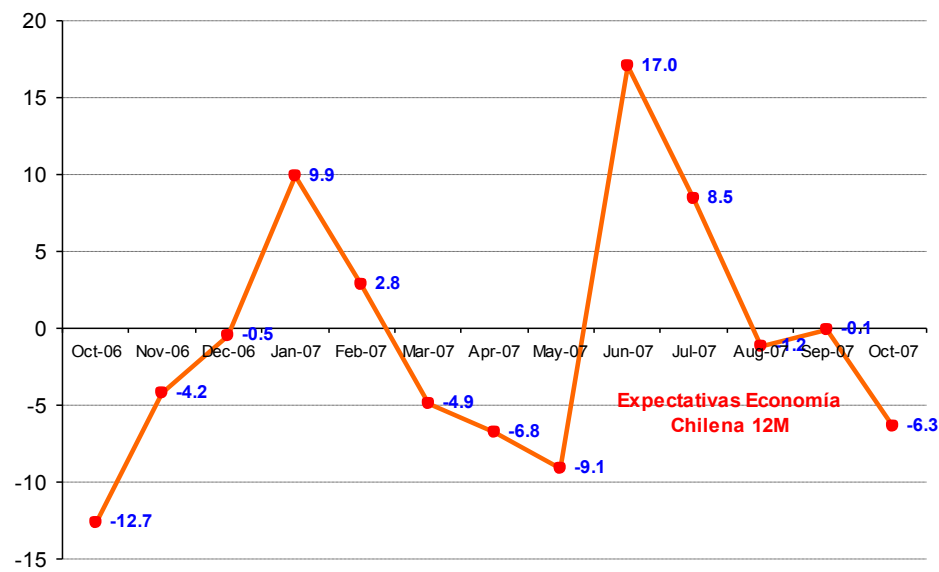
Las expectativas de la empresa básicamente se mantienen optimistas, mientras que la situación económica del país se mantiene pero en este caso a un nivel pesimista, incluso a un peor nivel que en el mes anterior.

Figura 12. Índice Expectativas de Economía Chilena y Situación Esperada de la Empresa



Analizando la evolución de las perspectivas económicas del país en tasas de variación en 12 meses (Figura 13), vemos el ajuste de las expectativas con una baja del índice de 6.3 puntos respecto de igual mes del año pasado.

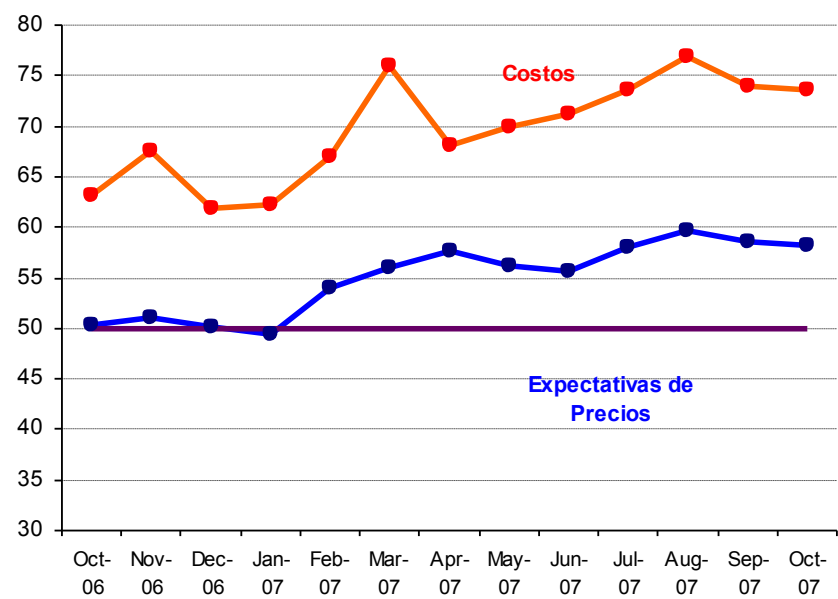
Figura 13. Evolución Índice Expectativas de Economía Chilena (Variación en 12 Meses)



3.2 Encuesta de Costos e Inflación Esperada

Como una forma de evaluar la dinámica de la inflación esperada, la Figura 14 puede ser utilizada para monitorear estas presiones y para correlacionarlas con la pregunta de costos. Se observa cierta correlación positiva de ambos índices, sin embargo existe una diferencia permanente de nivel entre el sub índice de costos y el de precios siendo este último inferior en aproximadamente 15 puntos respecto del primero. La observación de este mes muestra presiones de costos altas pero con menor fuerza que el mes pasado. Respecto del índice de precios de ventas igualmente hay presiones al alza pero con también menos fuerza que el mes pasado. Aquí el análisis no cambia respecto del IMCE anterior.

Figura 14. Índice de Precios y Costos

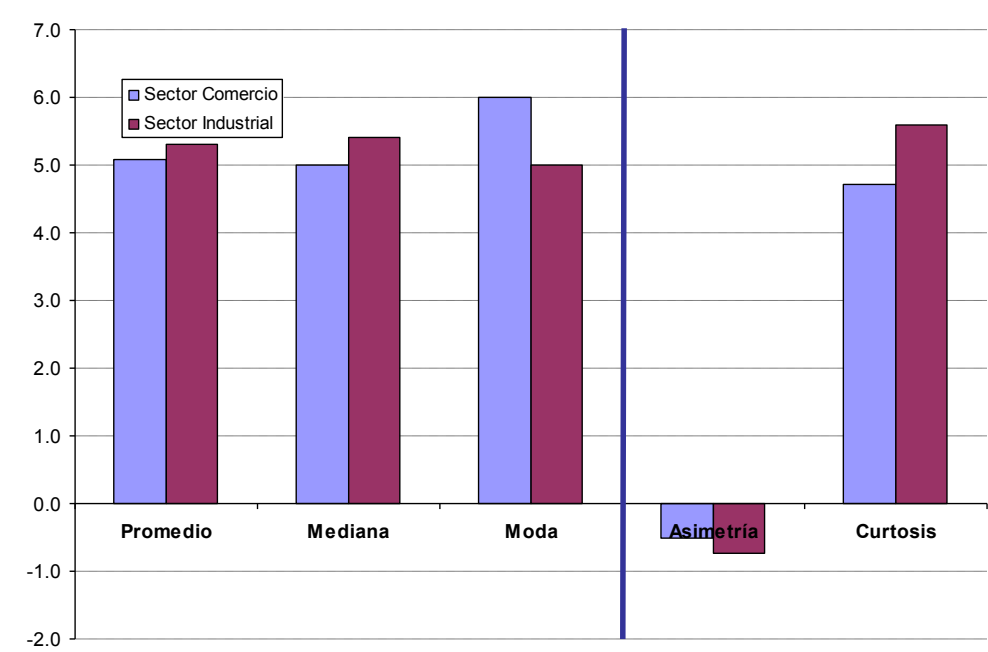


Inflación Esperada

Respecto de la pregunta correspondiente a las *expectativas de inflación para los próximos 12 meses*, de los resultados de la encuesta se observa cierta homogeneidad en la distribución estadística de los datos para ambos sectores aun cuando este mes se observa una mayor curtosis en el sector industrial reflejándose un mayor nivel de dispersión de las proyecciones, indicador de un eventual mayor grado de incertidumbre o volatilidad de la inflación esperada. Lo contrario ocurre en el sector Comercio, que presenta una curtosis menor a la del mes anterior.

Las expectativas de inflación para los 12 meses próximos en promedio esperadas para el sector comercio e industria alcanzaron a 5.08% y 5.31% respectivamente. La mediana de la inflación es superior en el sector industrial, mientras que la moda inflacionaria es superior en el comercio (Figura 15 y cuadro 6). Ambos sectores presentan coeficientes de asimetría levemente negativos, y niveles de exceso de curtosis positivos, en especial el sector industrial.

Figura 15. Estadísticos de la Inflación Esperada en 12 meses Sectoriales



Cuadro N°6. Análisis estadístico de la Inflación Esperada

Inflación Esperada 12 meses		
Estadístico	Sector	
	Comercio	Industrial
Promedio	5.08	5.31
Mediana	5.00	5.40
Moda	6.00	5.00
Asimetría	-0.52	-0.74
Curtosis	4.71	5.60

Muestra

Este mes la muestra alcanzó a 448 encuestados lo que corresponde al 73.4% de la muestra referencial.

Cuadro N°7 Base Muestral

Población			
Sector	BCCh	Encuestadas	%
Comercio	200	129	64.5%
Construcción	100	106	106.0%
Industria	300	205	68.3%
Minería	10	8	80.0%
Totales	610	448	73.4%