

Indicador Mensual de Confianza Empresarial | IMCE

Informe Octubre 2006



Resumen Ejecutivo

El Indicador Mensual de Confianza Empresarial (IMCE) alcanzó en octubre 54.39 puntos, subiendo levemente 0.16 puntos respecto del mes pasado. A igual mes del año pasado presentó una disminución de 7.98 puntos. El indicador de expectativas se mantiene casi inalterado respecto de septiembre lo cual sigue indicando expectativas casi neutrales o ligeramente optimistas para los próximos meses. El único sector que incrementa su indicador respecto del mes anterior es Construcción, mientras que respecto del año pasado todos los sectores presentan caídas en sus indicadores sectoriales.

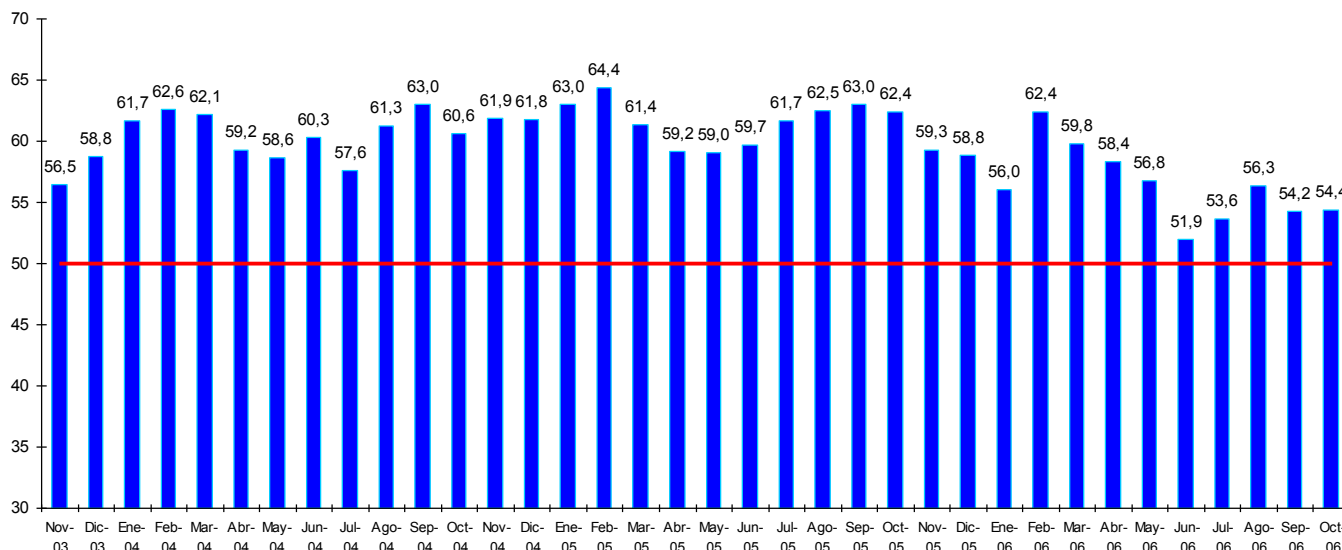
	Comercio	Construcción	Industria	Minería	IMCE
Nov-03	65,92	41,91	53,01	65,08	56,50
Dic-03	64,73	55,28	51,50	68,79	58,80
Ene-04	65,83	53,49	57,05	73,42	61,70
Feb-04	67,52	51,88	57,10	77,64	62,64
Mar-04	65,06	53,03	57,77	75,84	62,15
Abr-04	65,42	51,02	55,72	66,00	59,24
May-04	62,66	51,10	53,61	70,46	58,61
Jun-04	63,47	51,59	53,48	77,90	60,26
Jul-04	62,84	55,63	55,62	56,21	57,55
Ago-04	63,11	57,87	55,07	74,47	61,28
Sep-04	63,50	64,29	56,68	73,84	63,04
Oct-04	64,51	66,87	54,92	60,43	60,58
Nov-04	64,94	69,87	53,17	67,49	61,92
Dic-04	64,94	72,06	53,03	64,98	61,80
Ene-05	67,31	67,13	56,81	65,48	63,00
Feb-05	66,55	64,90	56,84	76,18	64,43
Mar-05	65,71	64,96	56,09	62,52	61,37
Abr-05	65,15	64,32	54,74	55,05	59,19
May-05	63,85	62,39	51,33	64,55	59,02
Jun-05	62,24	63,54	53,14	65,62	59,71
Jul-05	60,75	59,60	52,61	82,88	61,66
Ago-05	62,33	67,04	53,14	76,88	62,50
Sep-05	63,40	62,84	55,73	77,04	63,00
Oct-05	62,85	61,47	54,65	77,95	62,37
Nov-05	62,16	60,00	54,23	64,82	59,29
Dic-05	60,68	59,43	53,00	67,39	58,84
Ene-06	61,18	58,01	53,17	52,88	56,03
Feb-06	61,85	60,56	56,78	75,96	62,37
Mar-06	62,50	58,71	56,64	63,72	59,84
Abr-06	62,90	57,87	54,65	60,23	58,38
May-06	60,49	57,96	52,44	59,32	56,79
Jun-06	56,69	51,13	48,92	52,39	51,94
Jul-06	56,55	49,12	50,95	59,46	53,63
Ago-06	60,56	50,21	48,79	71,70	56,35
Sep-06	59,02	49,01	51,54	58,27	54,23
Oct-06	58,95	51,30	51,23	57,60	54,39

El sector Comercio cae 0.07 puntos, explicado por una caída en el sub índice de Situación Actual de la Empresa y un alza del índice de inventarios. Respecto del año pasado, cae 3.9 puntos. Minería mantiene su indicador presentando una caída de 0.7 puntos, explicado por caídas en los índices de demanda actual y producción esperada, y por un incremento de inventarios. Respecto del año pasado en índice sectorial cae 20.3 puntos. El sector Construcción mejora 2.3 puntos, traspasando ligeramente por sobre del umbral neutral. Este sector presenta una caída de 10.2 puntos respecto del año pasado. Finalmente Industria Manufacturera cae 0.3 puntos, explicado por un incremento en el índice de inventarios y una caída en el índice de la producción esperada. Respecto de la inflación esperada para los sectores comercio e industria los resultados muestran un nivel de inflación en torno al 3.63% promedio (moda 3.5%), inferior al nivel esperado del mes pasado.

1 Evolución del IMCE

El Indicador Mensual de Confianza Empresarial alcanzó un valor de 54.39 puntos, aumentando 0.16 puntos con respecto al mes anterior (figuras 1a-1d) y presentando una disminución de 7.98 puntos respecto a igual mes del año pasado. Este indicador comenzaría presenta cierta estabilidad, manteniéndose levemente por sobre el umbral neutro de 50 puntos reflejando expectativas económicas ligeramente optimistas respecto de los siguientes tres a seis meses. Hay que considerar que la recopilación de encuestas se efectuaron previo al resultado de caída del sector industrial reportada por el INE y que lo más probable que afecte negativamente el indicador de la próxima medición de noviembre, efecto que se verá potenciado por un IMACEC bajo de septiembre.

Figura 1a.
Evolución del IMCE



Si revisamos la dinámica del IMCE excluyendo al sector Minería (Figura 1b, "IMCE sin Minería"), se observa que este indicador parcial aumenta, mientras que el Global sube debido a que aumenta el sector construcción, mientras los demás sectores caen, incluido minería.

Figura 1b.
Evolución del IMCE Global versus IMCE sin Minería

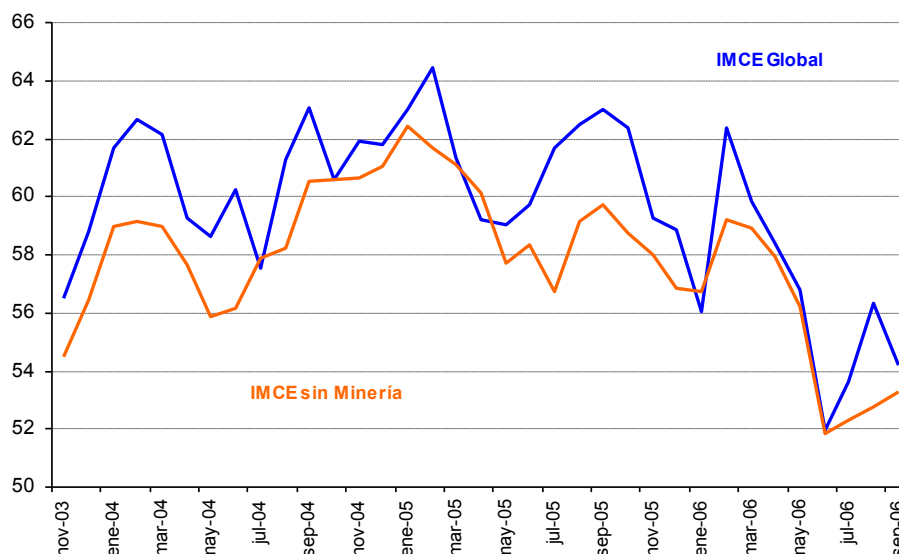
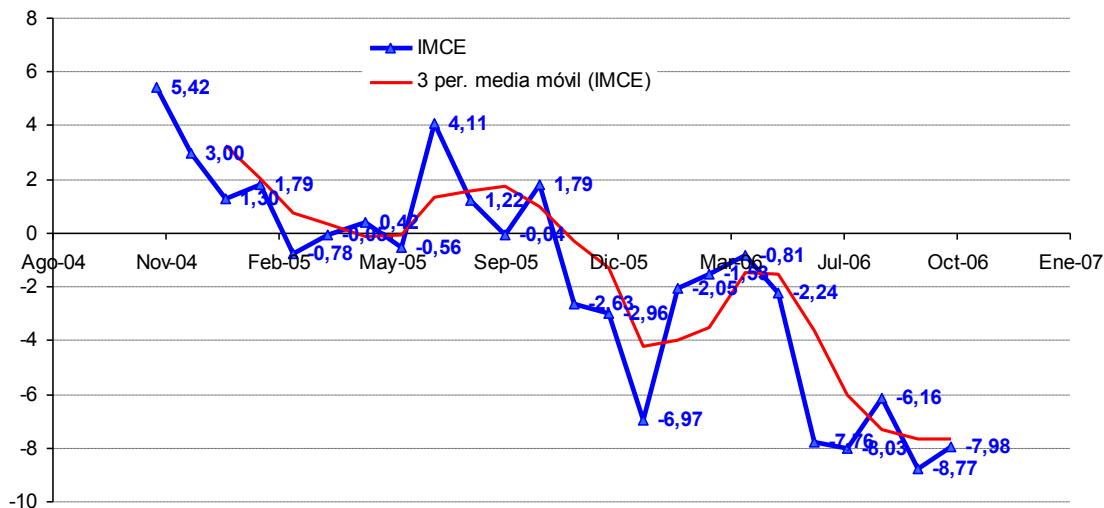
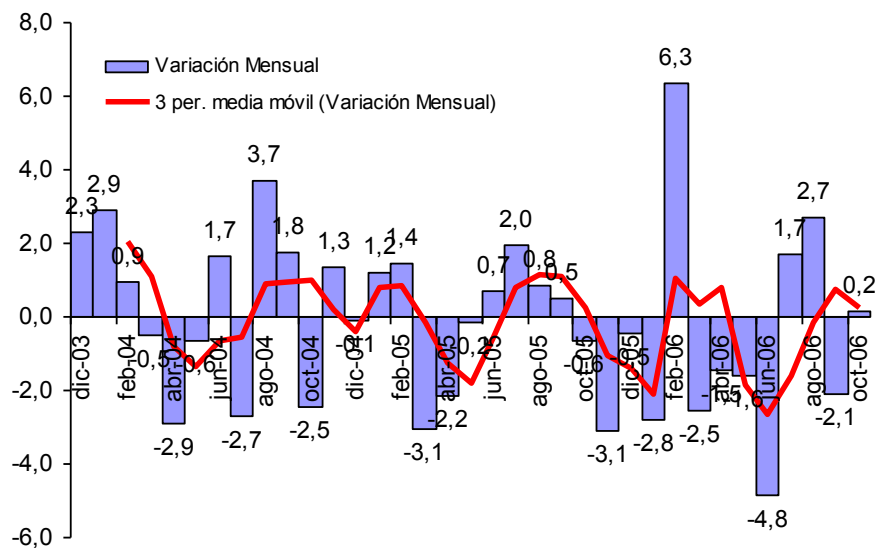


Figura 1c.
Evolución de IMCE en 12 Meses y Media Móvil



El indicador IMCE actual está levemente por sobre 50 y se ha mantenido casi inalterado respecto del mes pasado. lo que aun permite sostener que el mercado presenta expectativas levemente optimistas sobre la dinámica y desempeño de la economía para los próximos tres a seis meses. Sin embargo, si se efectúa un análisis respecto del año pasado esta dinámica es negativa presentándose un cambio de -7.98 puntos, donde todos los sectores aportaron negativamente al indicador global: Construcción (-10.16), Minería (-20.35), Industria (-3.42) y Comercio (-3.90).

Figura 1d.
Evolución de IMCE en 1 Mes y Media Móvil



2 Evolución por Sectores de Actividad

Los indicadores sectoriales se presentan en las figuras 2a y 2b (resultados de las variables individuales en los cuadros 1 al 4). Todos ellos reportan una situación muy cercana a la neutralidad u optimista en materia de expectativas, donde Industria y Construcción presentan índices de difusión en torno a 51, mientras que Minería y Comercio se alejan de 50 en 7.6 y 8.95 puntos respectivamente. Cabe resaltar que este mes el indicador para la

Construcción se mantiene volátil pero en torno a los 50 puntos.

Figura 2a.
Evolución de los Indicadores Sectoriales

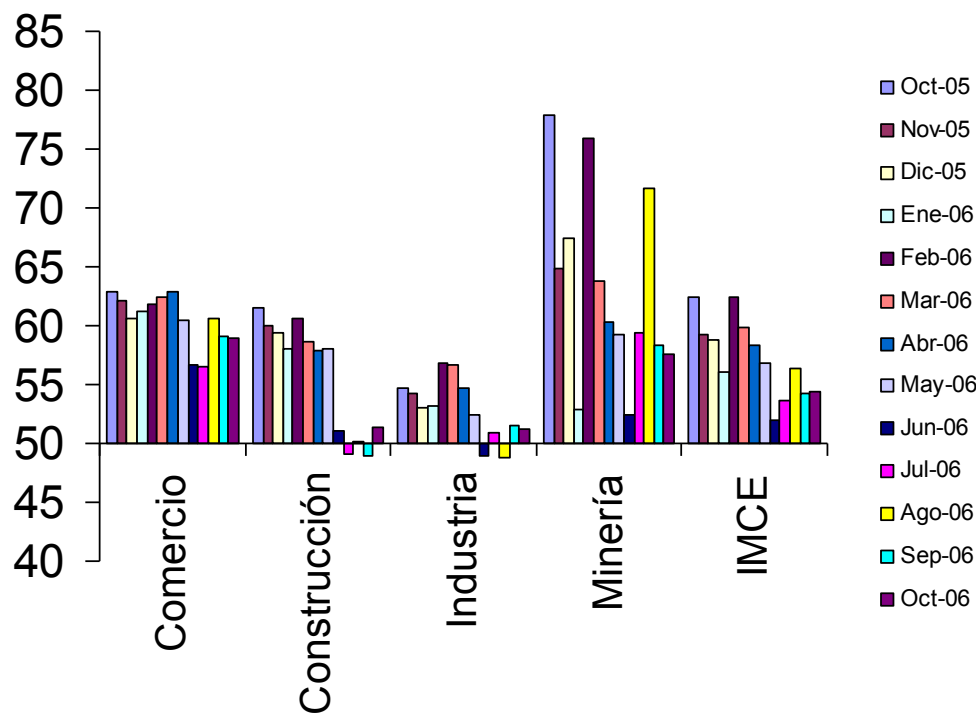
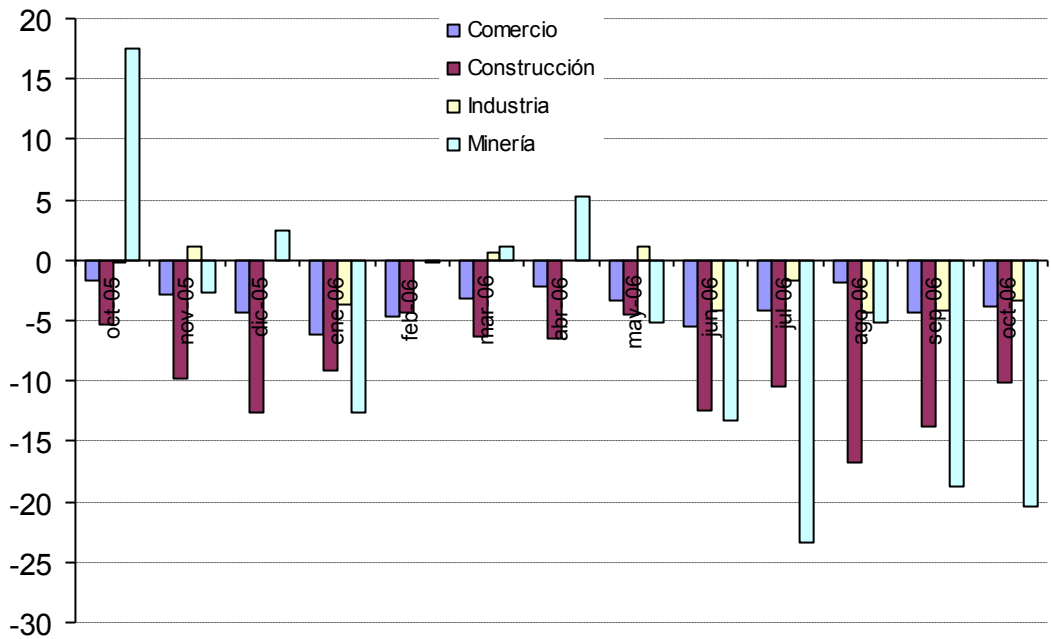


Figura 2b.
Evolución de los Indicadores Sectoriales en 12 Meses



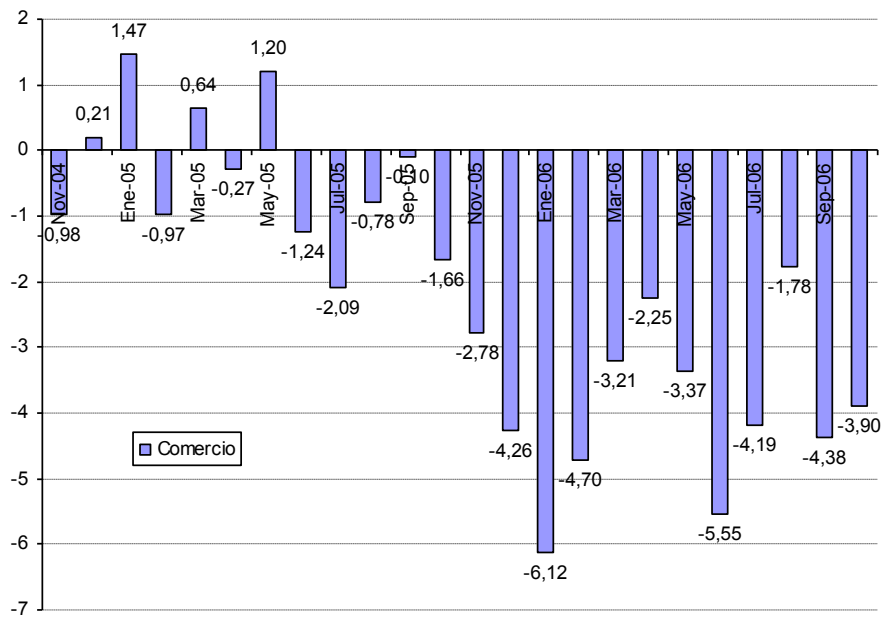
2.1 Comercio

La situación del sector comercio empeoró muy levemente respecto del mes pasado presentando una caída de 0.1 puntos, y una caída de 3.9 puntos respecto de igual mes del año pasado. El indicador de difusión alcanzó 58.95 puntos lo cual se explica por un alza en el sub índice de inventarios de 1.6 puntos, una caída en la situación actual del negocio de 0.3 puntos y un incremento en el sub índice de situación esperada del negocio de 1.6 puntos que no alcanzó para neutralizar el empeoramiento de los otros indicadores. Analizando el bloque de expectativas, la situación esperada del negocio sigue optimista con un indicador de 71.1 puntos, aunque inferior en 0.5 puntos respecto a igual mes del año pasado. Las ventas esperadas son optimistas con 71.5 puntos incrementando su índice en 0.1 al año, pero cayendo 0.8 respecto del mes pasado. El empleo presenta un índice de 59.1, con variaciones de +2.9 y -1.8 puntos respecto el mes y el año pasado respectivamente. El sector está entrando en una fase de generación de empleo estacional, pero con levemente menor vigor que respecto del año pasado. El índice de precios cae en 3.5 para alcanzar un sub índice de 51.3. En materia de costos se observan caídas de 4.6 del sub índice respecto del mes anterior y de 11.3 respecto del año pasado, alcanzando un índice de 59.1, cifra que se entiende como pesimista pero en menor magnitud que los meses previos. La inflación esperada para los próximos 12 meses presenta una caída de 0.3 puntos porcentuales respecto del mes y del año pasado alcanzando una mediana de 3.5%, retomando los valores del segundo trimestre del año y convergiendo rápidamente al centro de la banda del esquema de metas del BCCh (3%).

Cuadro N°1 Indicador de Difusión Sectorial: Comercio

Pregunta	Comercio													Variación	
	Oct-05	Nov-05	Dic-05	Ene-06	Feb-06	Mar-06	Abr-06	May-06	Jun-06	Jul-06	Ago-06	Sep-06	Oct-06	Mes	12 Meses
Situación Actual															
Inventarios	57,3	56,6	56,9	58,4	56,6	55,8	55,1	57,0	57,0	56,2	54,3	55,5	57,0	1,6	-0,3
Demanda	60,2	64,8	62,4	47,7	49,2	74,0	58,9	59,9	47,5	47,6	54,3	56,5	54,4	-2,1	-5,8
Situación General de la Empresa	74,2	71,7	69,3	71,9	71,1	71,5	75,0	70,9	66,2	63,4	67,0	63,0	62,8	-0,3	-11,5
Expectativas															
Precios	58,9	56,9	51,0	50,3	60,7	59,6	57,2	58,6	63,7	60,0	60,7	54,8	51,3	-3,5	-7,6
Costos	70,4	68,6	60,8	63,2	69,4	68,9	70,2	67,9	71,5	71,4	69,3	63,7	59,1	-4,6	-11,3
Empleo	60,8	59,1	59,8	57,4	56,6	57,1	54,1	54,0	51,1	51,7	54,0	56,2	59,1	2,9	-1,8
Inversiones	64,0	66,0	66,0	67,1	71,1	65,1	64,7	62,9	58,1	60,3	62,0	65,1	68,1	3,1	4,1
Situación Económica Global del País	60,8	59,4	58,2	55,8	59,5	61,9	56,5	54,3	40,5	42,1	46,7	47,6	49,7	2,1	-11,2
Situación General del Negocio	71,7	71,4	69,6	70,0	71,1	71,8	68,8	67,5	60,9	62,4	69,0	69,5	71,1	1,6	-0,5
Ventas	71,3	67,9	60,1	59,0	69,4	71,5	66,4	61,3	54,9	56,9	68,3	72,3	71,5	-0,8	0,1
Situación Financiera Empresa	65,9	64,2	66,0	66,8	62,4	67,9	63,7	62,3	56,7	57,9	62,0	66,4	66,8	0,3	0,9
Inflación Esperada 12 meses	3,8	3,9	3,8	3,5	3,8	3,5	3,7	3,8	3,8	4,0	4,0	3,8	3,5	-0,3	-0,3
Indice de Difusión Sectorial	62,85	62,16	60,68	61,18	61,85	62,50	62,90	60,49	56,69	56,55	60,56	59,02	58,95	-0,1	-3,9

Figura 3. Variación % respecto igual mes del año anterior: Sector Comercio



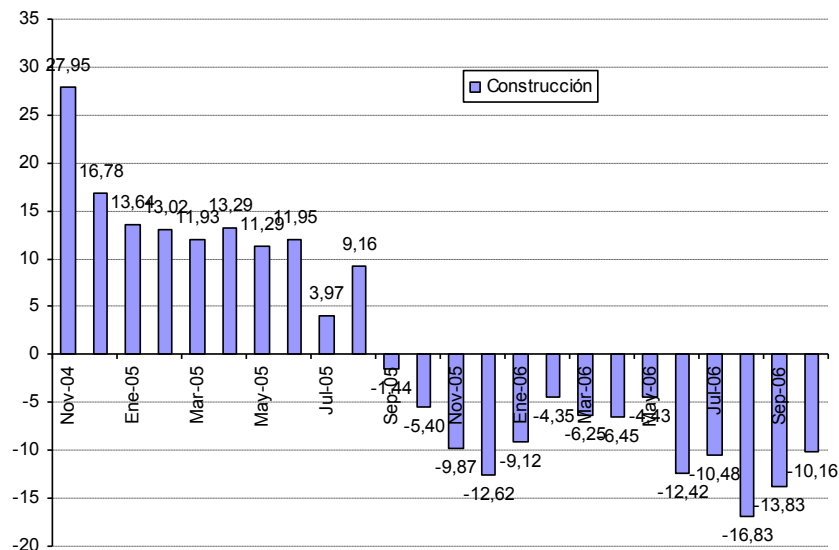
2.2 Construcción

El indicador sectorial se ubicó en los 51.30 puntos, alcanzando un nivel ligeramente por sobre del umbral de neutralidad, aumentando 2.3 puntos respecto del mes pasado y -10.2 respecto igual mes del año pasado. Esta alza puntual mensual se explica por el alza en el indicador de demanda actual (+4.6) que no se vio afectado por el índice en el empleo esperado que no varió. Hay que destacar que este sub índice de empleo se encuentra muy levemente por sobre los 50 puntos (53.5), reflejando una situación futura casi neutral o ligeramente optimista en cuanto a la generación de empleo sectorial. Analizando el cambio en 12 meses, el índice de difusión para la demanda cae 13.3 puntos, mientras que la generación de empleo baja 7.1 puntos, explicándose así la caída de 10.2 puntos anuales del indicador sectorial agregado. Este sector tiene expectativas neutrales sobre la situación futura de la economía con un sub índice de 49.1 puntos, aunque inferior en 7.8 puntos respecto del año pasado. La figura 4 muestra el cambio en el nivel de optimismo sectorial que existió durante los primeros 8 meses del 2005, para comenzar a caer desde septiembre del año pasado en variación en 12 meses. Es posible que las alzas de tasas de interés de parte del BCCh así como las menores expectativas de crecimiento de la economía hayan afectado la visión optimista del sector que enfrenta un ajuste a la baja en su indicador consistentemente.

Cuadro N°2 Indicador de Difusión Sectorial: Construcción

Pregunta	Construcción													Variación	
	Oct-05	Nov-05	Dic-05	Ene-06	Feb-06	Mar-06	Abr-06	May-06	Jun-06	Jul-06	Ago-06	Sep-06	Oct-06	Mes	12 Meses
Situación Actual															
Demanda	62,4	59,5	56,6	54,9	60,0	58,5	56,5	58,0	49,5	46,5	47,9	44,6	49,1	4,6	-13,3
Nivel de Actividad (3 meses)	61,9	63,6	56,6	54,9	58,3	59,4	57,4	53,1	45,9	43,8	44,5	43,6	44,8	1,2	-17,1
Situación General de la Empresa	69,3	68,6	67,5	66,5	71,1	67,0	66,7	65,0	63,5	62,4	60,9	59,9	60,4	0,5	-8,8
Expectativas															
Precios	59,2	59,1	55,7	57,8	61,1	62,9	60,6	67,3	60,4	56,6	56,7	54,0	55,2	1,3	-4,0
Costos	79,4	74,1	66,0	70,4	73,9	80,4	82,4	82,3	85,6	86,3	82,8	72,3	68,7	-3,6	-10,7
Salarios	67,9	66,8	67,0	66,5	66,7	69,6	68,1	64,2	60,8	62,8	61,3	58,4	61,3	2,9	-6,6
Empleo	60,6	60,5	62,3	61,2	61,1	58,9	59,3	58,0	52,7	51,8	52,5	53,5	53,5	0,0	-7,1
Situación Económica Global del País	56,9	51,8	52,4	49,5	52,8	55,8	55,6	56,6	33,3	40,7	42,4	40,1	49,1	9,0	-7,8
Situación Financiera Empresa	62,8	60,0	60,4	58,7	57,2	57,6	61,6	57,5	51,8	52,7	53,4	56,4	54,8	-1,7	-8,1
Índice de Difusión Sectorial	61,47	60,00	59,43	58,01	60,56	58,71	57,87	57,96	51,13	49,12	50,21	49,01	51,30	2,3	-10,2

Figura 4. Variación % respecto igual mes del año anterior: Sector Construcción



2.3 Industria Manufacturera

El sector manufacturero presenta un índice de 51.23 puntos, inferior en 0.3 puntos al observado de la encuesta del mes pasado e inferior en 3.4 respecto del año pasado. Este índice sectorial sigue reflejando una situación de neutralidad sobre el desarrollo económico del sector industrial. Esta caída de 0.3 puntos respecto del mes anterior se explica básicamente por el incremento del sub índice de inventarios (+0.1), y la caída del índice de

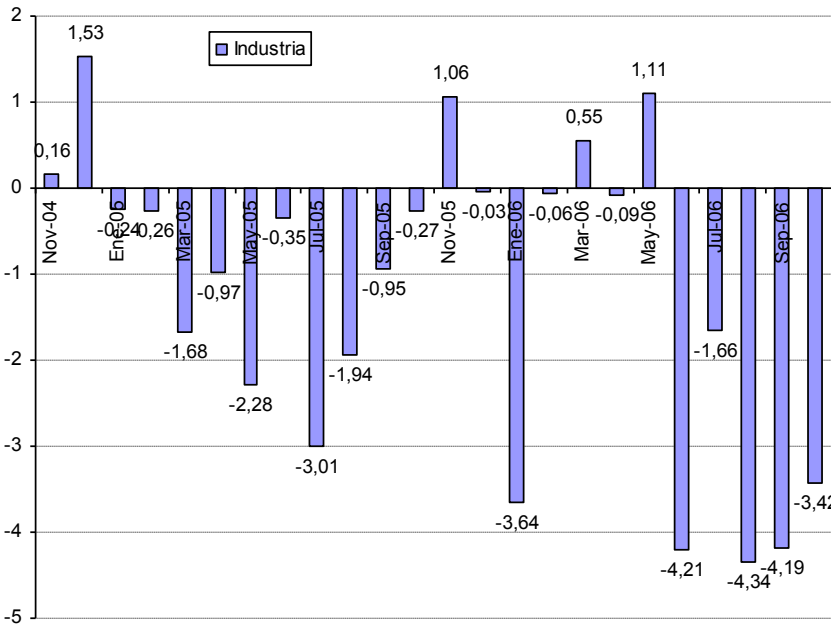
producción esperada (-1.7) que no alcanzó a compensar la mejora en el índice de demanda actual que mejoró 0.8 puntos respecto del mes pasado. La situación general de la empresa alcanza un índice de 55.1, presentando un alza de 1.6 puntos respecto del mes anterior pero una caída de 4.1 respecto del año pasado.

El indicador de precios se presenta a la baja en 1.7 puntos con un índice de 52. El índice de salarios cae 2.5 puntos y sigue por sobre el umbral de 50, alcanzando 60.5 puntos. En materia de costos el indicador presenta signos a la baja con un índice de 63.5, inferior en 4.5 puntos respecto al mes anterior y -8.2 puntos respecto al valor del año pasado. El indicador de empleo se neutral con 50 puntos, con variaciones de -1.8 y -1.4 respecto del mes y año anterior. La situación económica global esperada para el país sigue estable con un índice presentando un nivel de 52 puntos, superior en 6.5 puntos respecto al mes anterior y presentando una gran caída de 9.2 puntos respecto a igual mes del año pasado siguiendo la tendencia de meses anteriores. La situación general del negocio esperada es optimista con un índice de 61.5, aunque disminuyendo -0.9 puntos respecto del mes anterior y -3.9 respecto del año pasado. La inflación esperada para los próximos 12 meses presenta una mediana de 3.5% bajando 0.5 puntos porcentuales respecto del mes anterior, situación de caída que posiblemente se repita en la encuesta de expectativas de noviembre.

Cuadro N°3 Indicador de Difusión Sectorial: Industria Manufacturera

Pregunta	Industria Manufacturera													Variación	
	Oct-05	Nov-05	Dic-05	Ene-06	Feb-06	Mar-06	Abr-06	May-06	Jun-06	Jul-06	Ago-06	Sep-06	Oct-06	Mes	12 Meses
Situación Actual															
Producción	62,7	61,2	60,1	49,2	50,5	67,1	50,2	53,5	45,0	49,4	51,3	54,4	60,5	6,0	-2,2
Inventarios	53,3	53,5	54,3	52,7	48,3	48,3	47,7	48,0	53,4	53,3	53,6	54,6	54,7	0,1	1,5
Demanda	50,9	55,1	55,1	54,2	49,5	55,8	53,5	51,0	44,8	42,1	39,6	43,8	44,7	0,8	-6,2
Uso de Capacidad	72,7	74,9	76,0	74,8	72,3	75,1	74,4	74,8	72,0	71,9	70,8	72,0	72,3	0,3	-0,4
Situación General de la Empresa	59,2	58,1	59,0	59,5	58,4	57,9	62,9	59,1	56,0	54,5	54,5	53,5	55,1	1,6	-4,1
Expectativas															
Producción	66,3	61,0	58,2	58,0	69,1	62,4	58,1	54,3	55,4	64,0	60,4	65,4	63,7	-1,7	-2,6
Precios	54,7	52,6	51,1	53,2	57,7	60,9	61,0	59,3	55,6	57,5	57,9	53,7	52,0	-1,7	-2,7
Salarios	63,6	63,2	66,9	65,4	61,2	61,7	60,8	59,3	60,3	61,2	58,5	63,0	60,5	-2,5	-3,1
Costos	71,7	67,6	60,5	68,3	68,9	73,3	74,2	77,0	76,2	78,7	73,8	68,1	63,5	-4,5	-8,2
Empleo	51,4	53,9	49,8	47,7	51,4	47,6	47,1	47,0	46,4	47,8	48,5	51,8	50,0	-1,8	-1,4
Inversiones	65,6	64,2	64,0	63,7	64,8	65,8	65,4	66,9	62,7	67,5	62,6	62,6	62,5	-0,1	-3,1
Situación Económica Global del País	61,2	55,5	59,9	51,9	59,6	61,1	60,2	54,5	41,5	44,5	47,0	45,6	52,0	6,5	-9,2
Situación General del Negocio	65,4	64,0	65,2	63,9	64,4	67,1	65,0	59,3	58,7	60,8	62,8	62,3	61,5	-0,9	-3,9
Inflación Esperada 12 meses	4,0	4,0	4,0	3,6	3,8	3,6	3,8	4,0	3,8	4,0	4,0	4,0	3,5	-0,5	-0,5
Indice de Difusión Sectorial	54,65	54,23	53,00	53,17	56,78	56,64	54,65	52,44	48,92	50,95	48,79	51,54	51,23	-0,3	-3,4

Figura 5. Variación % respecto igual mes del año anterior: Sector Industrial



2.3.1 Análisis Uso de Capacidad Instalada de la Industria Manufacturera

El uso de capacidad instalada es un indicador importante al momento de evaluar la capacidad de respuesta del sector frente a shocks de demanda, de manera que se puede determinar la capacidad ociosa existente y, por ende, las posibilidades de alzas de precios que las empresas puedan decidir como manera de enfrentar mayores ventas.

El uso de la capacidad instalada del sector aumentó en uso porcentual respecto del mes pasado en 0.3% siendo inferior en 0.4 puntos porcentuales respecto del año pasado, alcanzando actualmente un uso promedio del 72.3% con una mediana de 75%. Al efectuar un análisis estadístico por decil de la capacidad instalada, se observa que el 10% de las firmas tiene menos del 45% de su capacidad instalada ociosa y que el 10% superior tiene más de un 95% de uso. La moda se presenta en torno a un 80% de uso de capacidad instalada industrial para el presente mes, lo cual refleja capacidad de producción inutilizada más allá de factores estacionales. El sub índice nos indica que el sector es capaz de absorber un shock de demanda sin necesidad de materializar este repunte en mayores precios. La dinámica es poco alentadora para del sector pues en cuanto a su uso de capacidad instalada se observa en la comparación de igual mes del año pasado, una caída de 0.4% de uso.

Figura 6a. Uso de Capacidad Instalada y Promedio Móvil (3 Meses)

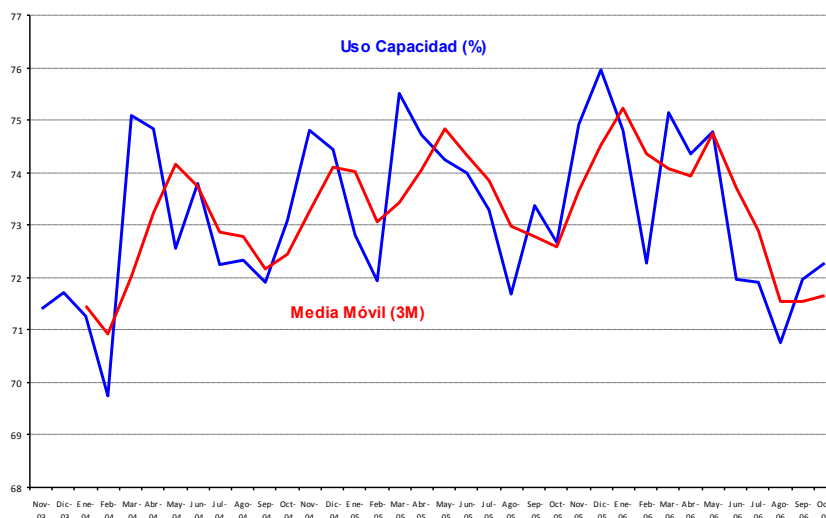
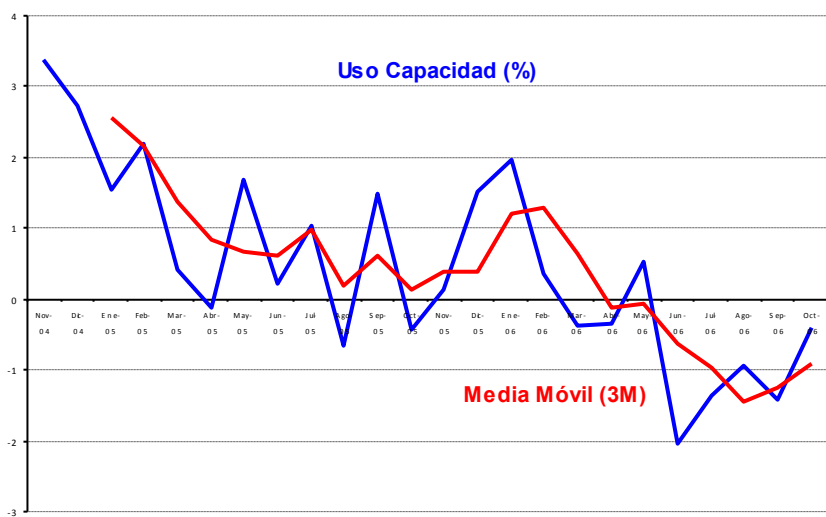


Figura 6b. Uso de Capacidad Instalada y Promedio Móvil (variación 12 Meses)



2.4 Minería

Para el sector minero la evolución de los sub índices de demanda y producción de cobre han presentado un nivel de volatilidad alta que ha incrementado la varianza del indicador IMCE Global. Este mes los encuestados piensan que el precio de sus productos (principalmente cobre) tenderán a bajar levemente en el futuro presentando un índice de 42.6 puntos, claramente por debajo del umbral neutral de 50 puntos.

El sub índice de producción actual cayó en 1.4 puntos para alcanzar 58.7, mostrando una caída de 14.3 respecto de igual mes de año pasado. Por su parte el sub índice de inventario presentó un alza de 0.4 puntos, con un nivel de inventarios con índice de 51.5 que se entiende como óptimo o neutral. El índice de demanda que enfrentó el sector sigue sobre el umbral de 50 puntos con niveles de 65, pero inferior en 0.7 puntos respecto del mes pasado y -29.3 respecto del año pasado. La situación general de la empresa es excelente con un índice de 94.5 puntos. El sector sigue trabajando a alta capacidad con un 97.4% de uso de capacidad instalada, cifra similar a la del mes anterior.

La expectativa de producción para los próximos meses baja con un indicador optimista de 59.3, presentando una caída de 0.8 puntos respecto del mes anterior y de -30.3 respecto del año pasado. La expectativa de costos de insumo presenta un índice con una fuerte caída de 31 puntos, moviéndose hacia los 61.5 puntos, y una variación de -4.1 puntos respecto a igual mes del año pasado. El índice de difusión para los salarios esperados disminuyó en 2.4 este mes pero presenta un gran incremento de 22.3 puntos a igual mes del año pasado, alcanzando un índice expansivo de 77 puntos. Las inversiones planeadas se estabilizan con un índice de 59.8 puntos. El índice de la situación general esperada de las empresas del sector minero se presenta a la baja en 4 puntos con 55.5 puntos (+0.0 respecto del año pasado). La dinámica de las expectativas que espera el sector para la economía Chilena se presenta ligeramente optimista con 57.4 puntos, superior en 1.5 puntos respecto al índice del mes anterior pero menor en 22.6 puntos respecto del año pasado.

Cuadro N°4 Indicador de Difusión Sectorial: Minería

Pregunta	Minería													Variación	
	Oct-05	Nov-05	Dic-05	Ene-06	Feb-06	Mar-06	Abr-06	May-06	Jun-06	Jul-06	Ago-06	Sep-06	Oct-06	Mes	12 Meses
Situación Actual															
Producción	73,1	81,1	55,4	51,6	49,8	49,3	37,9	54,2	53,4	48,0	37,2	60,1	58,7	-1,4	-14,3
Inventarios	50,0	50,0	50,0	50,0	49,4	51,1	43,3	50,9	50,0	51,0	41,6	51,1	51,5	0,4	1,5
Demanda	94,3	93,3	98,7	60,9	97,7	92,1	56,4	68,7	56,2	63,9	67,8	65,7	65,0	-0,7	-29,3
Uso de Capacidad	94,8	95,6	96,8	95,6	97,4	95,0	95,0	96,5	95,9	95,7	88,3	97,4	97,4	0,0	2,6
Situación General de la Empresa	93,2	93,9	94,8	90,5	94,1	91,2	85,7	94,6	95,0	87,0	81,8	95,6	94,5	-1,1	1,3
Expectativas															
Producción	89,6	51,2	53,4	47,8	79,5	50,2	67,6	60,2	50,9	65,4	88,9	60,1	59,3	-0,8	-30,3
Precios	21,6	41,1	57,0	42,7	52,8	38,1	49,1	52,2	41,2	56,3	46,0	43,1	42,6	-0,5	21,0
Costos	65,6	55,7	84,8	90,7	94,6	87,8	98,6	95,8	90,2	92,1	82,9	92,5	61,5	-31,0	-4,1
Salarios	54,6	79,9	78,6	85,7	50,0	51,4	85,7	80,7	83,8	87,8	85,8	79,3	77,0	-2,4	22,3
Empleo	21,4	53,8	53,6	50,0	50,0	50,0	50,7	54,6	50,0	50,0	62,7	50,0	54,0	4,0	32,6
Inversiones	95,8	93,3	89,1	92,8	93,7	92,9	92,3	96,2	93,4	83,0	91,5	57,9	59,8	1,9	-36,1
Situación General de la Empresa	55,5	52,0	53,7	53,2	60,4	49,4	57,1	64,7	54,3	56,3	58,9	59,5	55,5	-4,0	0,0
Situación Económica Global del País	80,1	47,6	47,8	47,2	57,0	52,0	60,3	86,5	45,0	42,5	52,8	55,9	57,4	1,5	-22,6
Indice de Difusión Sectorial	77,95	64,82	67,39	52,88	75,96	63,72	60,23	59,32	52,39	59,46	71,70	58,27	57,60	-0,7	-20,3

Figura 7. Variación % respecto igual mes del año anterior: Sector Minería

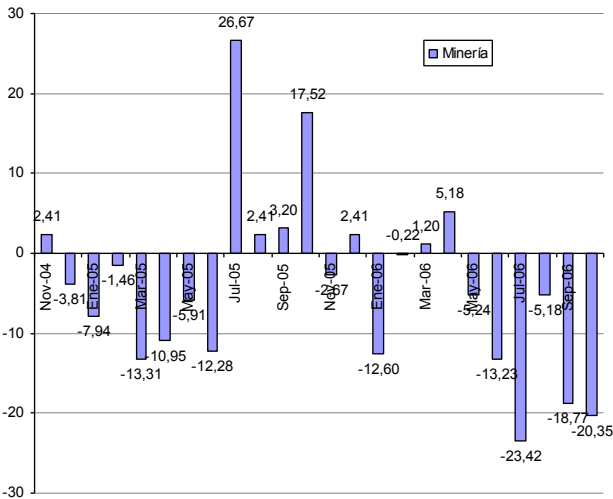
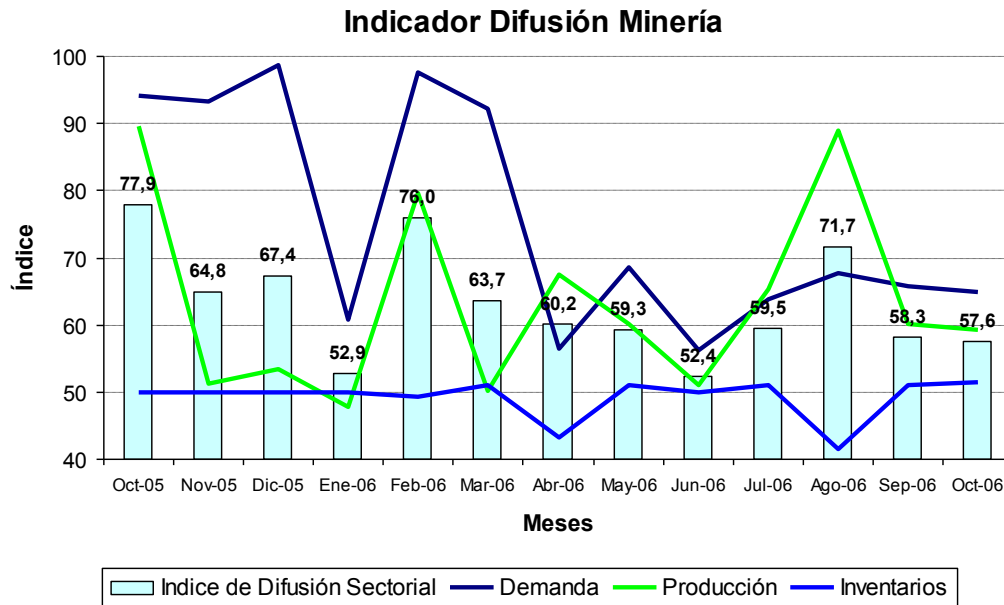


Figura 8. Indicador Difusión del Sector Minería



3 Análisis por Variables Individuales

En un análisis por variable individual destaca principalmente la baja en los costos de los insumos (-10.9), y a tasa anualizada la caída del índice de inversiones (-11.7), de la caída del índice de producción y ventas esperadas (-10.9), y en la situación esperada del país (-12.7).

Los índices que presentan alzas respecto al mes pasado fueron producción actual (+2.3), demanda actual (+0.3), inventarios (+0.7), uso de capacidad (+0.1), situación actual de la empresa (+0.2), empleo (+1.3), inversiones (+1.6) y la situación esperada del país (+4.8). Por otra parte, entre los índices que presentan caídas se encuentran producción o ventas esperadas (-1.1), precios de venta (-1.1), salarios (-0.7), costos de insumos (-10.9), situación esperada empresa (-1.5) e inflación esperada (-0.4%).

Los indicadores individuales presentan todos índices superiores a los 50 puntos (ver figura 9), aunque la situación esperada del país presenta índice muy cerca de los 50 puntos. Destaca desde un punto de vista positivo la Situación Actual de la Empresa (68.2); desde un punto de vista negativo destaca la baja capacidad de generación de empleo (54.1).

Cuadro N°5. Indicadores de Confianza Sectorial: Variables Individuales

Indicador	Oct 06	Sep 06	Oct 05	Cambio Mes Anterior	Cambio en 12 Meses
Producción Actual	59,6	57,3	67,9	2,3	-8,3
Demanda	53,3	52,7	66,9	0,6	-13,6
Inventarios	54,4	53,7	53,5	0,7	0,9
Uso de Capacidad	84,8	84,7	83,7	0,1	1,1
Situación Actual Empresa	68,2	68,0	74,0	0,2	-5,8
Producción o Ventas Esperada	64,8	65,9	75,7	-1,1	-10,9
Precios Venta	50,3	51,4	48,6	-1,1	1,7
Salarios	66,2	66,9	62,0	-0,7	4,2
Empleo	54,1	52,8	48,6	1,3	5,6
Costos Insumos	63,2	74,1	71,8	-10,9	-8,6
Inversiones	63,5	61,8	75,1	1,6	-11,7
Situación Esperada Empresa	59,6	61,2	62,4	-1,5	-2,8
Situación Esperada País	52,1	47,3	64,7	4,8	-12,7
Inflación Esperada 12 meses	3,50	3,90	3,90	-0,4	-0,4

Figura 9. Indicadores Sectoriales por Concepto: Nivel Actual

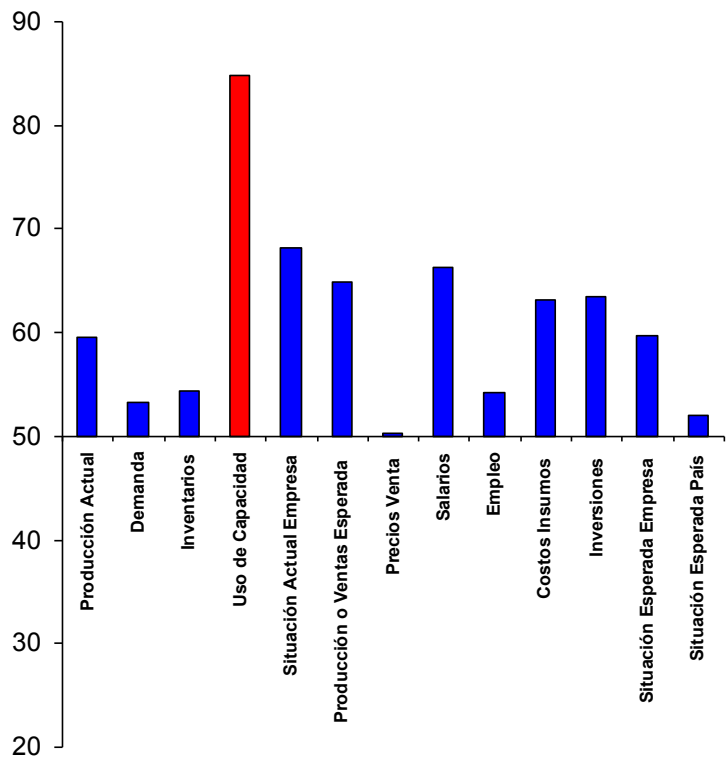


Figura 10. Indicadores Sectoriales por Concepto: Comparación Igual Mes 2006-2005

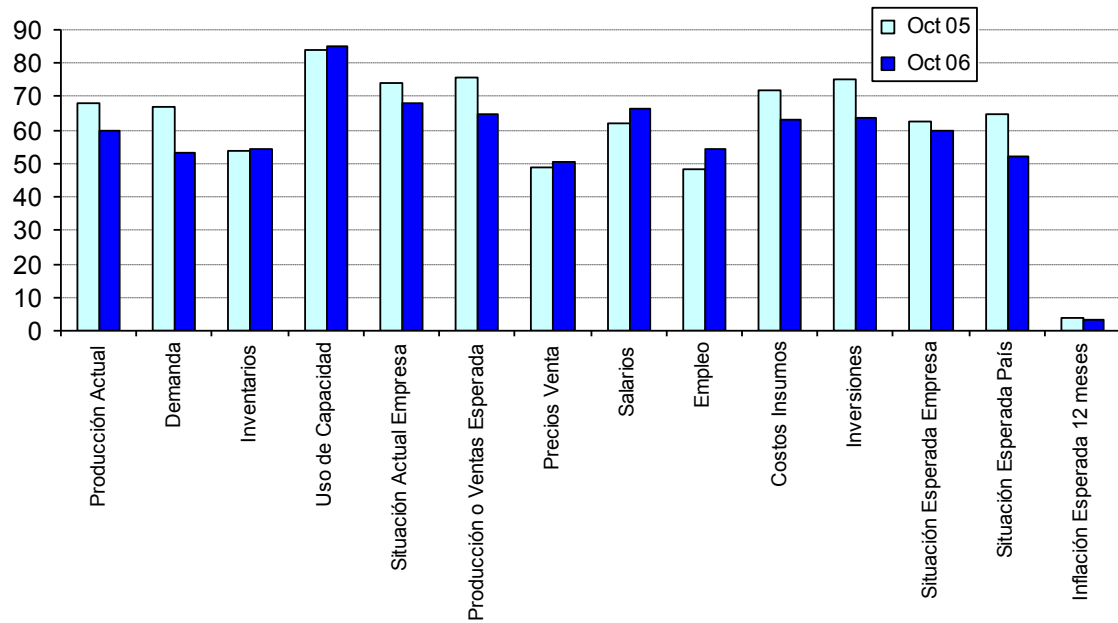
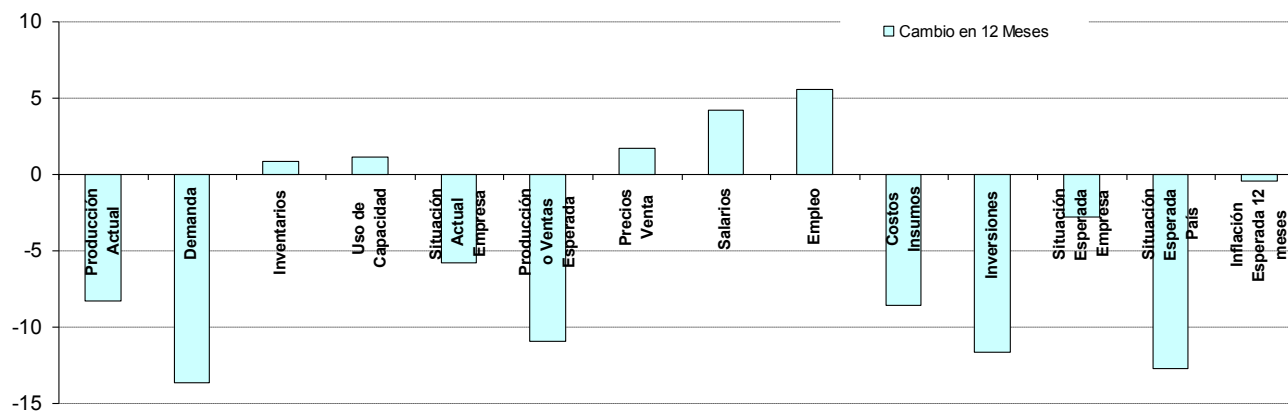


Figura 11. Indicadores Sectoriales por Concepto: Cambio en 12 Meses



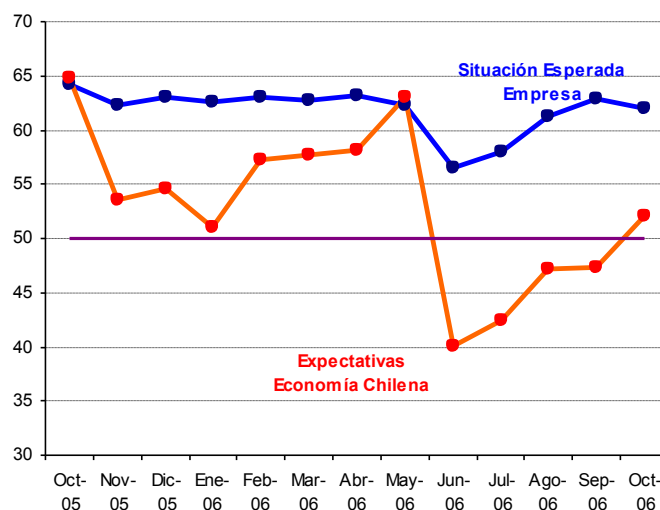
3.1 Expectativas de Situación Económica Chilena y Empresarial

Analizando la dinámica de los sub índices agregados para la situación esperada de la economía versus la situación esperada para las empresas, podemos ver una alta prociclicidad o correlación, visualizándose una dinámica muy similar en ambos índices (Figura 12), aun cuando la volatilidad del sub índice de expectativas de la economía chilena es bastante más volátil que el de la situación de la empresa. El mes de mayo ambos indicadores estaban por sobre el umbral de estabilidad de 50, con niveles bastante similares, reflejando que el optimismo en los encuestados es igual para el caso de las empresas que para el caso de la situación económica esperada a nivel país, aun cuando es este último el que se ha ajustado al alza, seguramente asociado al alto precio del cobre en la bolsa de metales de Londres.

La dinámica de junio difiere pues los encuestados hacen un fuerte ajuste a la baja del indicador de expectativas económicas a nivel país (seguramente asociado a un IMACEC de 2.8% de mayo), reportando un indicador de 40 puntos, es decir pesimista, un nivel que no se había observado desde inicios de la encuesta IMCE.

Este mes el indicador de expectativas de la empresa mejora pasando a un área de optimismo, pero tal como se mencionó arriba esta encuesta no considera la mala cifra de actividad industrial del INE y la anticipación con esto de un débil IMACEC de septiembre.

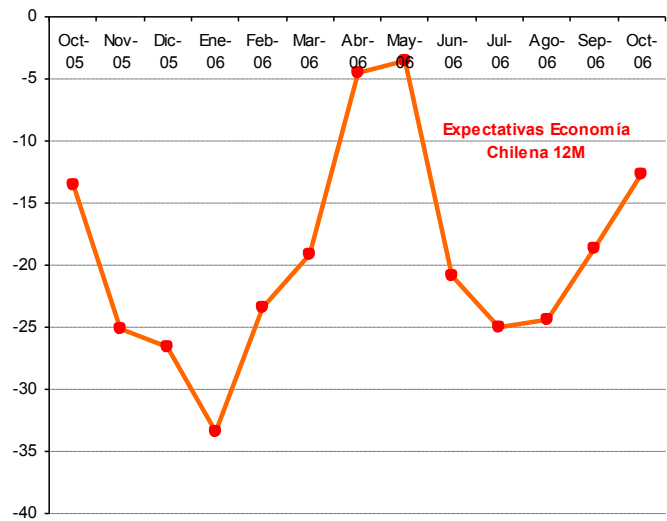
Figura 12. Índice Expectativas de Economía Chilena y Situación Esperada de la Empresa



Analizando la evolución de las perspectivas económicas del país en tasas de variación en 12 meses, vemos el fuerte ajuste de las expectativas con una caída del índice de 12.7 puntos respecto de igual mes del año pasado, ajuste que se viene observando ya hace varios meses atrás, pero que comienza a estabilizarse. La figura 13 presenta la variación del sub índice en 12 meses y lo que se observa es una caída permanente en variaciones en 12 meses reflejando que los encuestados piensan que para los próximos 12 meses la situación es ligeramente

pesimista con un indicador de 52.1 puntos, es decir por sobre los 50 puntos de neutralidad de expectativas económicas.

Figura 13. Evolución Índice Expectativas de Economía Chilena (Variación en 12 Meses)

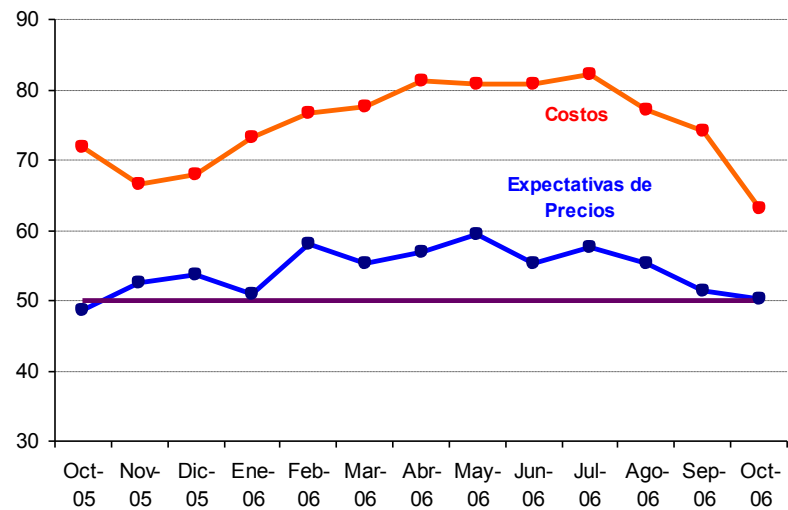


3.2 Encuesta de Costos e Inflación Esperada Agregada

Como una forma de evaluar la dinámica de la inflación esperada, la Figura 14 puede ser utilizada como monitor para revelar estas presiones y para correlacionarlas con la pregunta de costos. Se observa cierta correlación positiva de ambos índices calculada para los últimos 12 meses sin embargo existe una diferencia permanente de nivel entre el sub índice de costos y el de precios siendo este último inferior en aproximadamente 13 puntos respecto del primero, lo cual puede reflejar el hecho de que los sectores perciben mayores presiones de costos que son incapaces de traspasar a mayores precios pero menores ritmos de actividad esperada, lo cual se podría traducir en menores márgenes de utilidad esperada.

La observación de este mes muestra una caída mensual y anual en las presiones de costos alcanzando niveles de 63.2 puntos, y además se observa un ajuste a la baja mensual de -1.1 en el indicador de precios y un alza anual de 1.7 en el sub índice global de precios esperados llevando a alcanzar un nivel de 50.3 puntos, i.e. un nivel de neutralidad y estabilidad para los precios no preocupante. Es muy probable que dadas las nuevas cifras de inflación esta dinámica de los precios traspase hacia abajo el umbral de los 50 puntos o definitivamente se estabilice en este nivel de neutralidad.

Figura 14. Índice de Precios y Costos



Respecto de la pregunta correspondiente a las *expectativas de inflación para los próximos 12 meses*, de los resultados de la encuesta se observa cierta homogeneidad en la distribución estadística de los datos para ambos sectores. Los valores de estadísticos como la media, la mediana y la moda, son similares entre sectores (cuadro 6). No se presentan asimetrías en la distribución aun cuando sí se presentarían eventos fuera de la media de las distribuciones (alta curtosis) muy probables, siguiendo las características de los meses previos. Las expectativas de inflación para los 12 meses próximos promedio esperadas para el sector comercio e industria alcanzaron a 3.6 y 3.67% respectivamente. Para ambos sectores la moda y la mediana para la inflación se ubican en torno al 3.5%.

Cuadro N°6. Análisis estadístico de la Inflación Esperada

Inflación Esperada 12 meses		
Estadístico	Sector	
	Comercio	Industrial
Promedio	3,60	3,67
Mediana	3,50	3,50
Moda	3,50	3,50
Asimetría	1,59	3,09
Curtosis	21,09	33,50

Muestra

Este mes la muestra alcanzó a 517 encuestados lo que corresponde al 84.8% de la muestra comparativa.

Cuadro N°7

Población			
Sector	BCCh	Encuestadas	%
Comercio	200	149	74,5%
Construcción	100	115	115,0%
Industria	300	244	81,3%
Minería	10	9	90,0%
Totales	610	517	84,8%