

Indicador Mensual de Confianza Empresarial | IMCE

Informe Mayo 2008



Resumen Ejecutivo

El Indicador Mensual de Confianza Empresarial (IMCE) alcanzó este mes 53.45 puntos, aumentando 0.42 puntos respecto del mes pasado pero disminuyendo 2.44 puntos respecto al año anterior. En frecuencia mensual los sectores Comercio y Minería suben su indicador manteniéndose en el área optimista. Construcción e Industria Manufacturera disminuyen sus indicadores y permanecen en el segmento pesimista de las expectativas. En variación anual, todos los indicadores bajan excepto Minería, que sube 5.16 puntos.

	Comercio	Construcción	Industria	Minería	IMCE
Nov-03	65.92	41.91	53.01	65.08	56.50
Dec-03	64.73	55.28	51.50	68.79	58.80
Jan-04	65.83	53.49	57.05	73.42	61.70
Feb-04	67.52	51.88	57.10	77.64	62.64
Mar-04	65.06	53.03	57.77	75.84	62.15
Apr-04	65.42	51.02	55.72	66.00	59.24
May-04	62.66	51.10	53.61	70.46	58.61
Jun-04	63.47	51.59	53.48	77.90	60.26
Jul-04	62.84	55.63	55.62	56.21	57.55
Aug-04	63.11	57.87	55.07	74.47	61.28
Sep-04	63.50	64.29	56.68	73.84	63.04
Oct-04	64.51	66.87	54.92	60.43	60.58
Nov-04	64.94	69.87	53.17	67.49	61.92
Dec-04	64.94	72.06	53.03	64.98	61.80
Jan-05	67.31	67.13	56.81	65.48	63.00
Feb-05	66.55	64.90	56.84	76.18	64.43
Mar-05	65.71	64.96	56.09	62.52	61.37
Apr-05	65.15	64.32	54.74	55.05	59.19
May-05	63.85	62.39	51.33	64.55	59.02
Jun-05	62.24	63.54	53.14	65.62	59.71
Jul-05	60.75	59.60	52.61	82.88	61.66
Aug-05	62.33	67.04	53.14	76.88	62.50
Sep-05	63.40	62.84	55.73	77.04	63.00
Oct-05	62.85	61.47	54.65	77.95	62.37
Nov-05	62.16	60.00	54.23	64.82	59.29
Dec-05	60.68	59.43	53.00	67.39	58.84
Jan-06	61.18	58.01	53.17	52.88	56.03
Feb-06	61.85	60.56	56.78	75.96	62.37
Mar-06	62.50	58.71	56.64	63.72	59.84
Apr-06	62.90	57.87	54.65	60.23	58.38
May-06	60.49	57.96	52.44	59.32	56.79
Jun-06	56.69	51.13	48.92	52.39	51.94
Jul-06	56.55	49.12	50.95	59.46	53.63
Aug-06	60.56	50.21	48.79	71.70	56.35
Sep-06	59.02	49.01	51.54	58.27	54.23
Oct-06	58.95	51.30	51.23	57.60	54.39
Nov-06	58.44	51.75	51.12	54.76	53.77
Dec-06	58.11	53.50	49.64	52.99	53.12
Jan-07	62.35	51.70	53.36	50.08	54.70
Feb-07	62.74	55.88	54.05	61.16	57.92
Mar-07	61.40	55.45	53.50	70.02	58.97
Apr-07	60.90	53.50	50.84	54.79	54.62
May-07	62.31	54.46	50.58	59.24	55.89
Jun-07	63.08	59.11	52.04	55.03	56.69
Jul-07	60.87	57.88	51.37	58.53	56.32
Aug-07	57.58	56.84	51.48	57.38	55.12
Sep-07	59.07	58.33	54.57	76.06	60.45
Oct-07	57.36	56.60	54.23	70.05	58.44
Nov-07	57.81	53.96	50.98	60.43	55.04
Dec-07	58.81	55.47	51.58	55.92	54.94
Jan-08	58.53	48.32	51.17	69.02	55.87
Feb-08	58.60	52.66	53.10	67.54	57.13
Mar-08	54.70	50.00	47.21	61.05	52.23
Apr-08	55.28	49.75	47.45	64.29	53.03
May-08	58.07	48.48	47.26	64.41	53.45

Respecto del mes pasado, comercio sube 2.78 puntos, construcción cae 1.27 puntos, industria cae 0.19 puntos y minería sube en 0.12 puntos. Respecto del año pasado, las caídas son de 4.24 para comercio, 5.97 para construcción, y 3.32 para industria. Respecto de la inflación esperada la mediana se ubica en 5.5% para ambos sectores encuestados (Comercio e Industria), con bajos niveles de asimetrías y algo de curtosis en el sector Comercio. La situación esperada de la economía Chilena sigue empeorando alcanzando este mes un record de pesimismo de 32.7 puntos, mientras que la dinámica del indicador de la situación esperada de la empresa disminuye 5 puntos llegando a 54.6 puntos.

1 Evolución del IMCE

El Indicador Mensual de Confianza Empresarial alcanzó un valor de 53.4 puntos, subiendo 0.42 puntos respecto al mes anterior (figuras 1a-1d) y disminuyendo 2.44 puntos respecto a igual mes del año pasado. Este indicador se posiciona levemente por sobre el umbral neutro de 50 puntos indicando expectativas empresariales casi neutrales para los siguientes tres a seis meses, y levemente mejores que las del mes anterior.

Si revisamos la dinámica del IMCE y el IMCE que excluye al sector Minería (Figura 1b, "IMCE sin Minería") ambos presentan una alta correlación. El IMCE que excluye al sector minero se posiciona en el umbral de neutralidad aumentando levemente a 50.9 puntos (explicado por el alza del sector Comercio), pero inferior en 2.6 puntos respecto del IMCE Global.

Figura 1a.
Evolución del IMCE

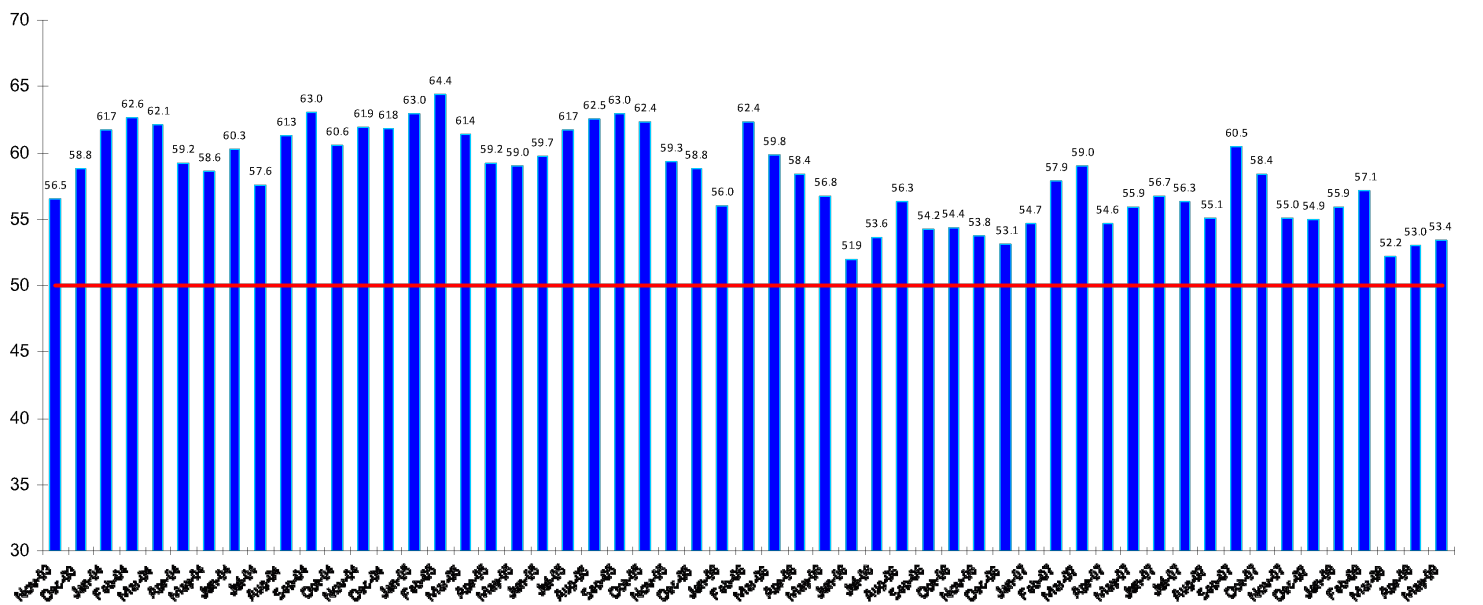


Figura 1b.
Evolución del IMCE Global versus IMCE sin Minería

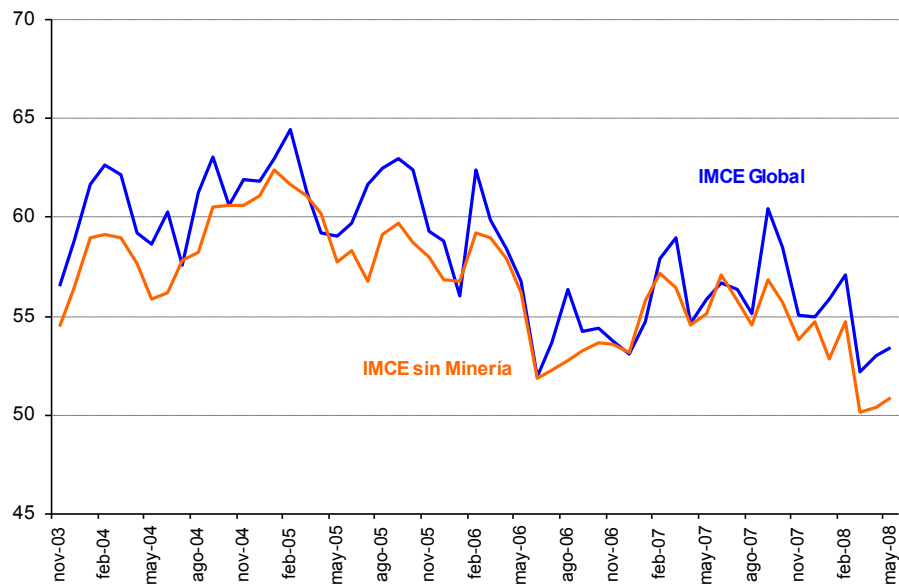


Figura 1c.
Variación del IMCE en 12 Meses y Velocidad medida por su Media Móvil de tres Meses

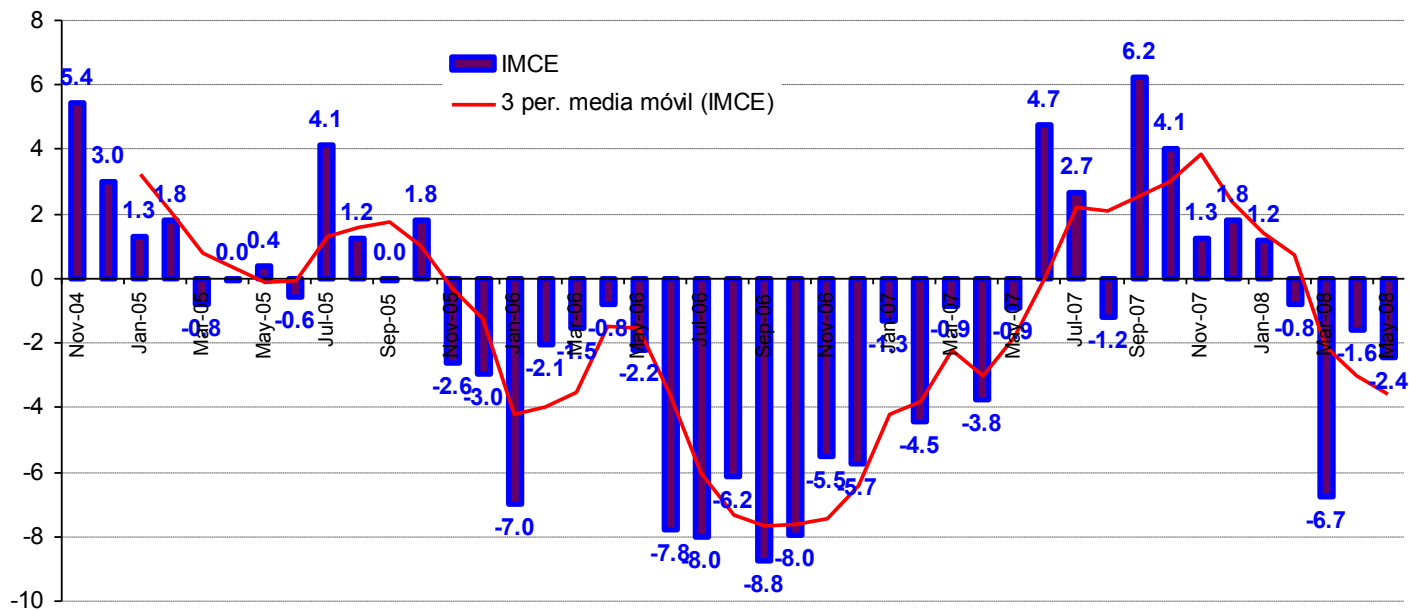
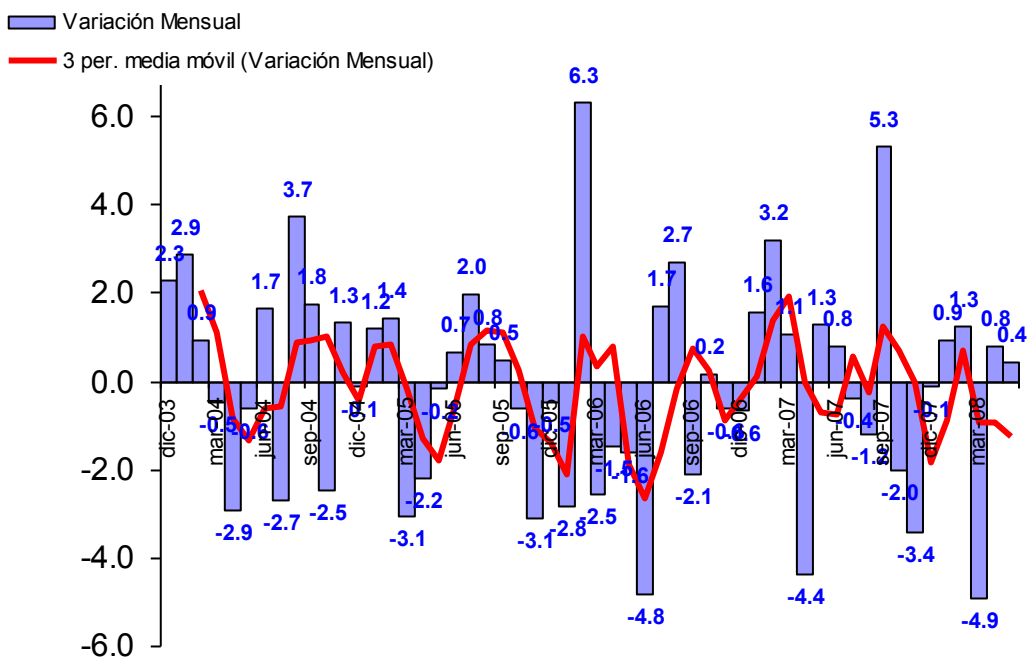


Figura 1d.
Variación del IMCE en 1 Mes y Velocidad medida por su Media Móvil de tres Meses



2 Evolución por Sectores de Actividad

Los indicadores sectoriales se presentan en las figuras 2a y 2b (resultados de las variables individuales en los cuadros 1 al 4). En materia de expectativas Minería y Comercio presentan un leve desvío de la neutralidad, mientras que industria y construcción se mantienen en una situación de leve pesimismo.

Figura 2a.
Evolución de los Indicadores Sectoriales

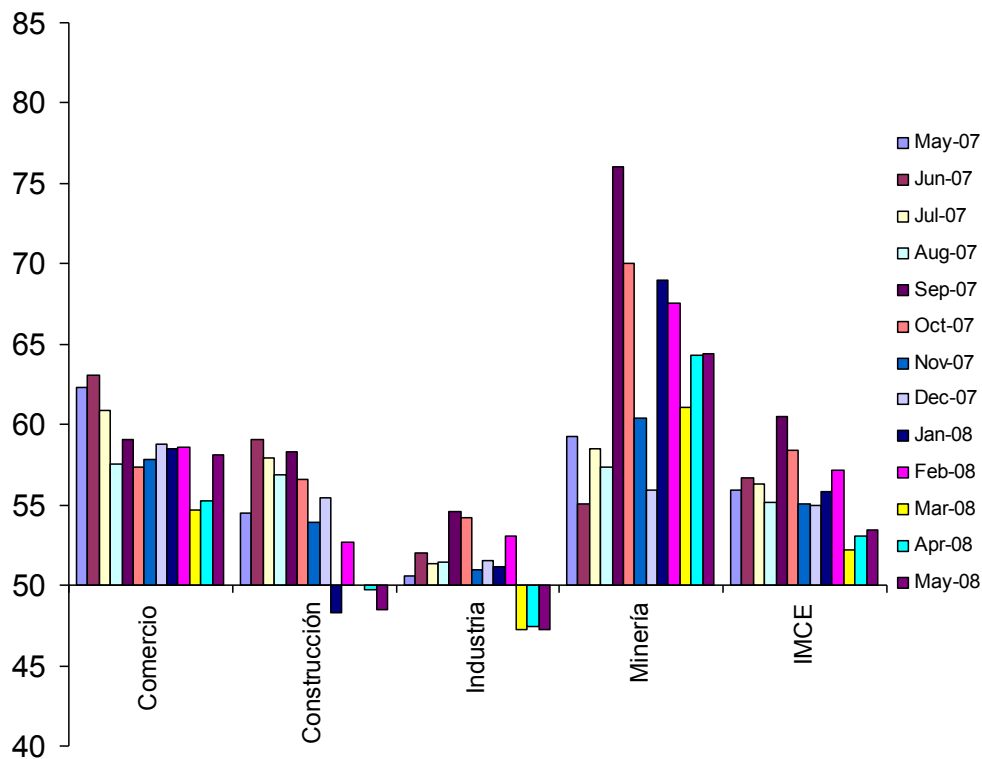
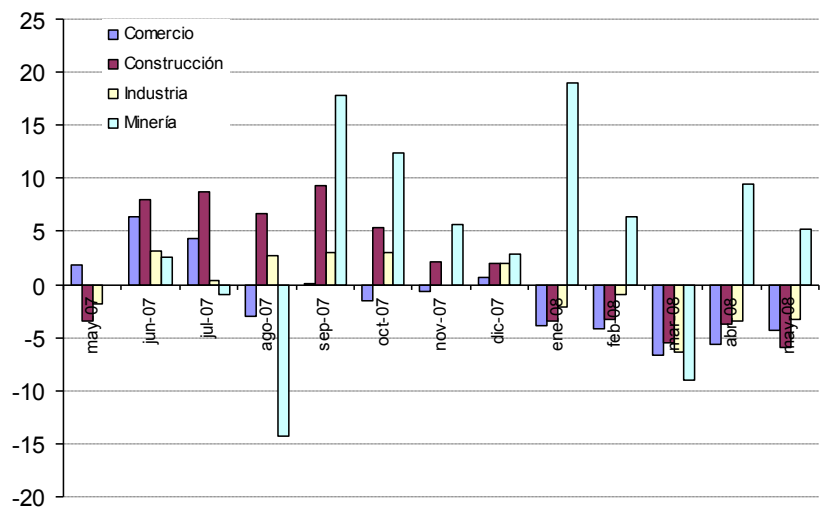


Figura 2b.
Evolución de los Indicadores Sectoriales en 12 Meses



2.1 Comercio

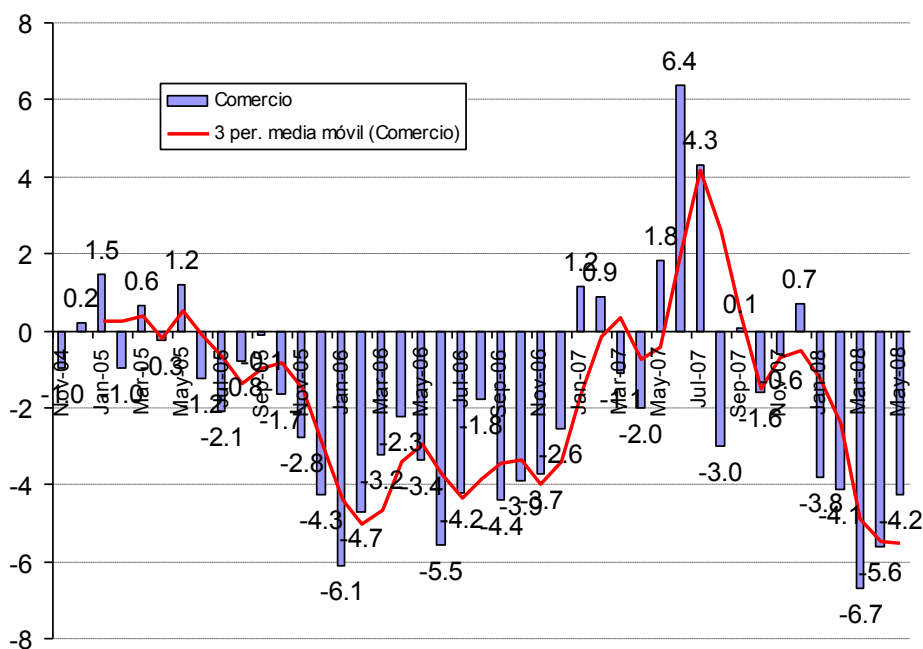
El sector comercio mantiene su optimismo respecto del mes pasado con levemente más fuerza, presentando un alza de 2.8 puntos en su indicador global pero una caída de 4.2 puntos respecto de igual mes del año pasado. El indicador de difusión alcanzó 58.07 puntos lo cual se explica por una alza del sub índice situación general actual de la empresa y de la situación esperada del negocio. El sub índice de inventarios también disminuye moviéndose hacia una posición más neutral.

Las ventas esperadas así como el índice de inversiones siguen optimistas. El impacto negativo mayor en variación anual corresponde a las perspectivas de la situación económica del país, cuyo indicador cae 24.9 puntos, ubicándolo en un nivel claramente pesimista. Alineado con lo anterior la situación general del negocio cae 8.3 puntos anuales y la generación de empleo se neutraliza al alcanzarse un nivel de 52.8 puntos.

Cuadro N°1 Indicador de Difusión Sectorial: Comercio

Pregunta	Comercio													Variación	
	May-07	Jun-07	Jul-07	Aug-07	Sep-07	Oct-07	Nov-07	Dec-07	Jan-08	Feb-08	Mar-08	Apr-08	May-08	Mes	12 Meses
Situación Actual															
Inventarios	50.7	51.5	52.2	55.7	53.7	53.9	52.7	54.1	53.5	51.6	55.2	54.9	52.0	-2.9	1.2
Demanda	59.7	57.3	55.1	58.7	52.2	64.3	60.9	61.8	41.1	47.6	56.9	52.8	52.8	-0.1	-6.9
Situación General de la Empresa	69.0	71.5	65.2	65.5	65.8	62.0	63.7	65.0	66.3	65.7	64.5	62.6	65.9	3.3	-3.2
Expectativas															
Precios	57.5	58.8	58.7	62.5	60.7	58.1	61.7	60.2	59.7	59.3	56.9	66.7	68.3	1.6	10.8
Costos	64.6	67.7	67.0	71.2	68.8	69.4	73.0	70.3	71.3	69.4	72.6	77.6	78.2	0.5	13.6
Empleo	54.1	56.9	51.8	54.2	58.1	56.2	57.4	55.7	53.1	50.8	55.6	53.3	52.8	-0.5	-1.3
Inversiones	63.4	62.7	60.9	61.7	64.3	61.2	60.5	61.8	60.5	61.7	57.7	61.0	59.9	-1.1	-3.5
Situación Económica Global del País	58.6	56.9	51.4	41.7	44.5	41.1	43.0	48.0	40.3	33.5	35.1	35.0	33.7	-1.2	-24.9
Situación General del Negocio	68.7	69.2	69.6	62.9	65.1	64.0	62.5	65.4	62.8	61.7	54.8	58.1	60.3	2.2	-8.3
Ventas	63.1	60.0	64.9	62.9	71.3	69.8	65.6	55.3	55.4	60.9	55.2	54.1	57.5	3.5	-5.5
Situación Financiera Empresa	63.4	60.8	60.1	59.5	59.9	56.2	57.0	59.8	57.0	55.2	53.2	54.9	54.8	-0.1	-8.7
Inflación Esperada 12 meses	3.0	3.2	3.9	4.0	4.5	5.0	5.0	5.4	5.0	5.0	5.0	5.5	5.5	0.0	2.5
Indice de Difusión Sectorial	62.31	63.08	60.87	57.58	59.07	57.36	57.81	58.81	58.53	58.60	54.70	55.28	58.07	2.8	-4.2

Figura 3. Variación % respecto igual mes del año anterior: Sector Comercio



2.2 Construcción

El indicador sectorial se ubicó en 48.48 puntos, bajando del nivel umbral de neutralidad, cayendo en 6 puntos respecto del año pasado y 1.3 puntos respecto del mes pasado. La dinámica del sector sigue su tendencia a la baja, que se observa ya claramente desde enero de este año.

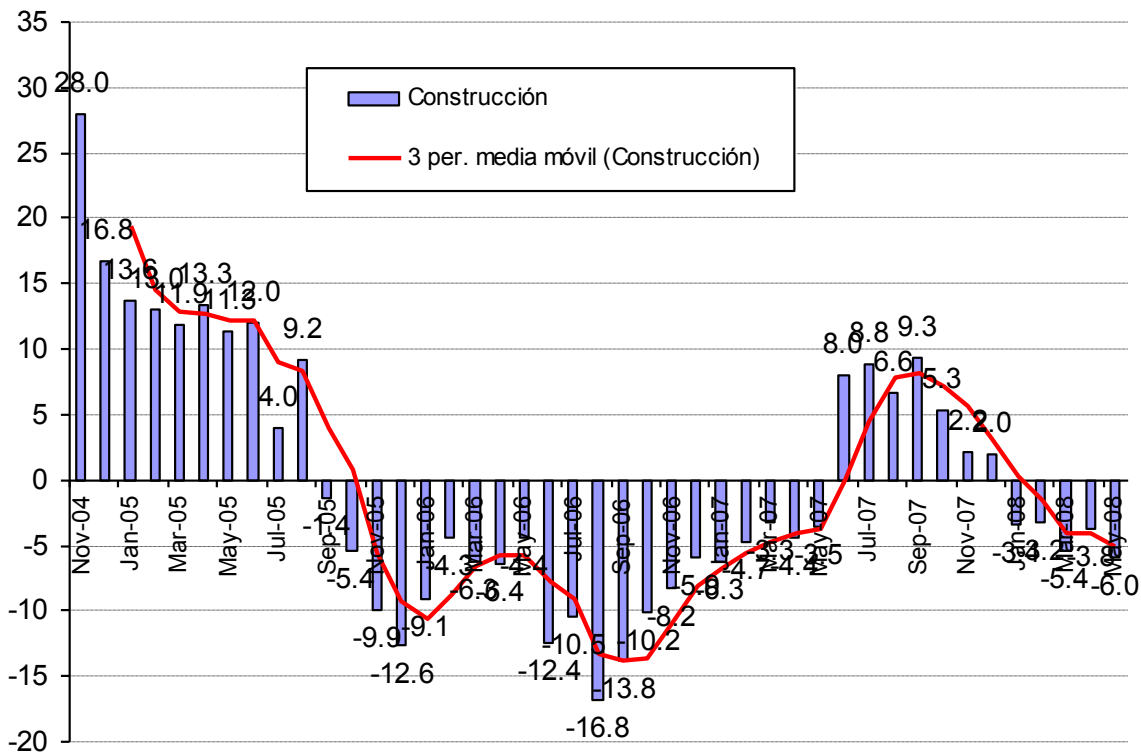
El indicador de costos de producción llega a su nivel record (93.9) y creciendo fuertemente respecto del año anterior (+17.2). Las presiones salariales siguen al alza (65.7), mientras que la situación financiera de la empresa baja 10.4 puntos respecto del año pasado para llegar a un nivel de optimismo casi neutral (49 puntos). El sector espera que la economía presente fuertes signos de menor actividad, presentándose una baja de 27.7 puntos respecto del año pasado, situando al sub indicador en un mínimo histórico de 24.7 puntos, indicando

claramente en una situación de expectativas sectoriales negativas respecto de la economía chilena. La dinámica del promedio móvil de tres meses indicaría que en los meses siguientes el sector mantendría su posicionamiento de pesimismo sectorial.

Cuadro N°2 Indicador de Difusión Sectorial: Construcción

Pregunta	Construcción													Variación	
	May-07	Jun-07	Jul-07	Aug-07	Sep-07	Oct-07	Nov-07	Dec-07	Jan-08	Feb-08	Mar-08	Apr-08	May-08	Mes	12 Meses
Situación Actual															
Demanda	50.5	54.2	55.4	51.9	55.6	51.4	50.0	53.6	46.2	47.3	47.4	46.0	44.9	-1.1	-5.5
Nivel de Actividad (3 meses)	50.5	50.0	54.1	54.2	53.7	55.7	53.5	51.6	46.6	51.1	45.9	45.0	44.4	-0.6	-6.1
Situación General de la Empresa	55.9	58.4	62.6	57.1	60.6	59.4	61.4	60.9	60.6	60.1	61.2	57.0	57.1	0.1	1.1
Expectativas															
Precios	61.9	61.2	66.7	64.6	60.6	66.0	61.9	65.1	61.1	61.2	61.2	60.5	65.2	4.7	3.3
Costos	76.7	79.0	86.5	85.8	82.9	83.5	82.2	83.9	83.2	81.4	85.7	84.0	93.9	9.9	17.2
Salarios	60.9	65.9	70.3	69.3	71.8	70.8	71.8	72.4	66.8	69.7	63.3	65.5	65.7	0.2	4.8
Empleo	58.4	64.0	60.4	61.8	61.1	61.8	57.9	57.3	50.5	58.0	52.6	53.5	52.0	-1.5	-6.4
Situación Económica Global del País	52.5	57.0	52.3	37.3	40.3	38.7	37.1	39.1	37.0	34.6	27.0	34.5	24.7	-9.8	-27.7
Situación Financiera Empresa	59.4	59.8	58.6	54.7	56.9	60.8	55.9	55.2	51.0	51.6	51.0	51.0	49.0	-2.0	-10.4
Índice de Difusión Sectorial	54.46	59.11	57.88	56.84	58.33	56.60	53.96	55.47	48.32	52.66	50.00	49.75	48.48	-1.3	-6.0

Figura 4. Variación % respecto igual mes del año anterior: Sector Construcción



2.3 Industria Manufacturera

El sector manufacturero presenta un índice para este mes de 47.26 puntos, inferior en 0.2 puntos respecto al nivel observado en la encuesta del mes pasado e inferior en 3.3 puntos respecto del año pasado. Este índice sectorial se consolida en la vecindad negativa de la situación de neutralidad sobre el desarrollo económico sectorial y presenta una baja variabilidad en sus perspectivas desde prácticamente mediados del 2005.

La producción actual se presenta ligeramente contractiva (48.2) mientras el nivel del sub índice de inventarios permanece casi neutral (53.4), mientras que la demanda actual es inferior a la demanda que enfrentó el sector el mes pasado (44.5).

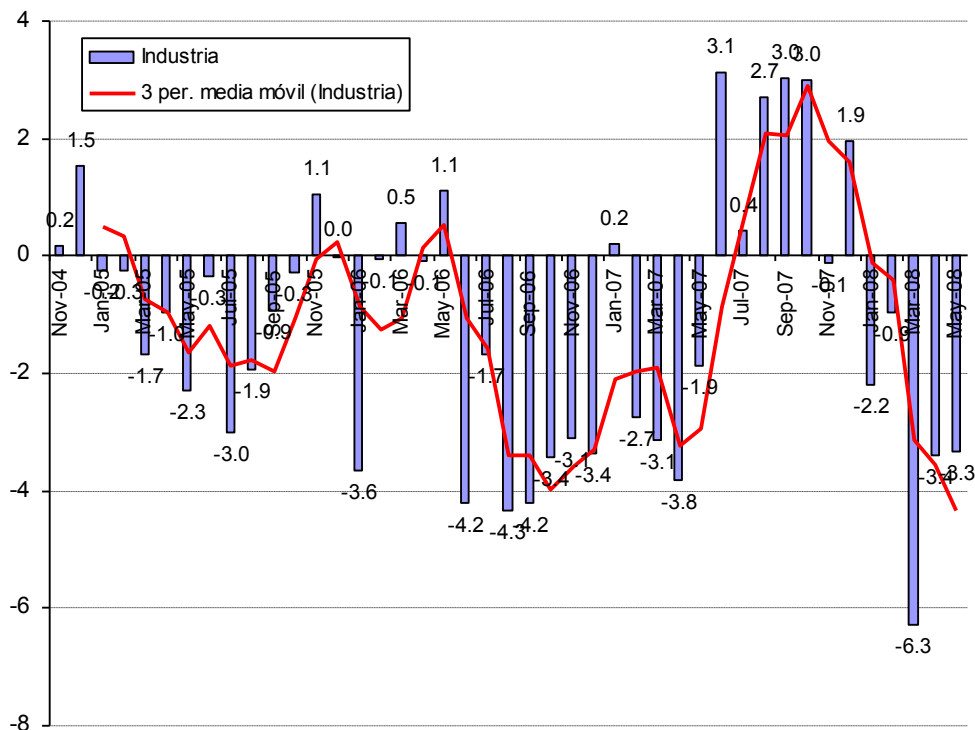
La producción esperada se posiciona en el nivel de neutralidad (50.7). Las presiones salariales siguen al alza (64.6). Los costos de producción van al alza alcanzando niveles record (87.2). El empleo se presenta pesimista y bajo el umbral con 42.7 puntos presentando signos contractivos. La situación económica del país se ve negativa con 30.6 puntos, aun cuando se tienen expectativas neutrales respecto de lo que le ocurrirá al sector en los

próximos meses (55.5). Los encuestados presentan un nivel de inflación esperada anclada en 5.5% en mediana, superior en 2.5 puntos porcentuales respecto del mismo mes del año pasado.

Cuadro N°3 Indicador de Difusión Sectorial: Industria Manufacturera

Pregunta	Industria Manufacturera													Variación	
	May-07	Jun-07	Jul-07	Aug-07	Sep-07	Oct-07	Nov-07	Dec-07	Jan-08	Feb-08	Mar-08	Apr-08	May-08	Mes	12 Meses
Situación Actual															
Producción	51.3	52.7	52.3	58.1	48.6	65.4	60.0	52.4	49.5	50.0	52.4	54.3	48.2	-6.1	-3.1
Inventarios	51.3	51.4	53.7	52.8	52.1	52.9	54.5	52.6	53.1	50.8	52.4	52.4	53.4	1.0	2.1
Demanda	47.2	46.8	42.9	43.9	45.9	49.5	50.7	53.8	48.6	49.0	43.5	43.8	44.5	0.7	-2.6
Uso de Capacidad	73.3	72.7	71.5	71.5	71.2	73.9	75.2	76.3	74.2	74.2	76.2	75.1	73.8	-1.4	0.5
Situación General de la Empresa	54.8	54.8	52.7	50.8	52.3	51.7	55.7	52.8	54.7	53.8	49.5	51.4	50.0	-1.4	-4.8
Expectativas															
Producción	55.9	60.6	64.8	63.3	69.9	66.1	56.8	53.6	58.0	61.1	50.5	51.0	50.7	-0.3	-5.2
Precios	57.9	55.2	55.9	63.1	61.4	60.2	60.0	63.0	64.6	66.3	62.0	66.0	67.6	1.6	9.7
Salarios	59.0	60.9	62.1	64.8	65.8	67.8	69.5	70.1	69.2	64.3	64.8	64.4	64.6	0.3	5.7
Costos	74.0	72.9	76.3	82.4	78.8	76.3	79.3	81.8	81.2	80.4	85.9	84.4	87.2	2.8	13.2
Empleo	46.5	49.1	51.1	51.1	50.2	54.9	52.5	49.3	49.8	44.2	38.0	41.6	42.7	1.1	-3.8
Inversiones	65.9	64.7	64.6	64.6	66.2	64.4	62.3	61.8	62.0	61.8	57.9	59.8	59.1	-0.7	-6.8
Situación Económica Global del País	57.9	59.0	53.4	49.2	45.9	43.4	43.6	40.0	41.1	32.3	31.6	33.3	30.6	-2.7	-27.3
Situación General del Negocio	62.7	64.9	64.2	64.2	63.9	64.9	59.8	60.9	59.4	57.5	49.3	53.3	55.5	2.1	-7.2
Inflación Esperada 12 meses	3.0	3.1	4.0	4.5	4.5	5.4	5.0	5.0	5.0	5.0	5.0	5.5	5.5	0.0	2.5
Índice de Difusión Sectorial	50.58	52.04	51.37	51.48	54.57	54.23	50.98	51.58	51.17	53.10	47.21	47.45	47.26	-0.2	-3.3

Figura 5. Variación % respecto igual mes del año anterior: Sector Industrial



2.3.1 Análisis Uso de Capacidad Instalada de la Industria Manufacturera

El uso de capacidad instalada es un indicador importante al momento de evaluar la capacidad de respuesta del sector frente a shocks de demanda, de manera que se puede determinar la capacidad ociosa existente y, por ende, las posibilidades de alzas de precios que las empresas puedan implementar como manera de enfrentar mayores ventas.

El uso de la capacidad instalada del sector disminuyó respecto del mes pasado en 1.4% de uso mientras que controlando por estacionalidad subió 0.5 puntos (respecto del año pasado), alcanzando actualmente un uso promedio del 73.8% con una mediana de 75% y moda de 70%. Al efectuar un análisis estadístico por decil de la capacidad instalada, se observa que el 10% de las firmas tiene menos del 50% de su capacidad instalada ociosa y que el 10% superior tiene más de un 97% de uso.

Figura 6a. Uso de Capacidad Instalada y Promedio Móvil (3 Meses)

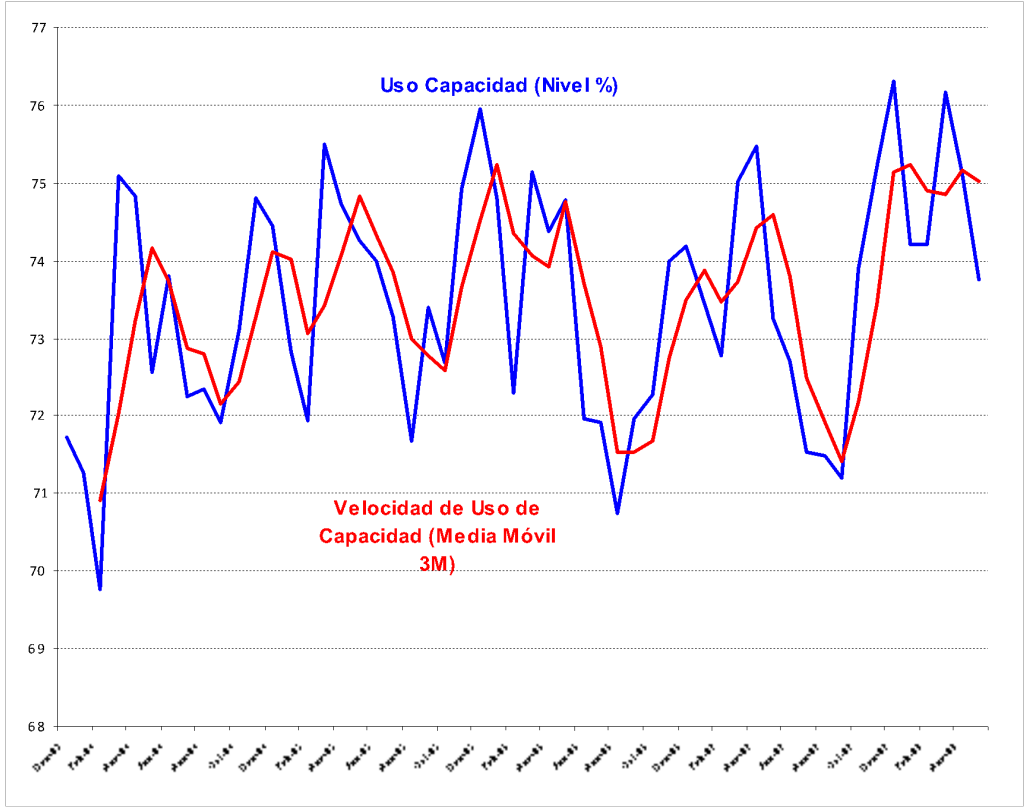
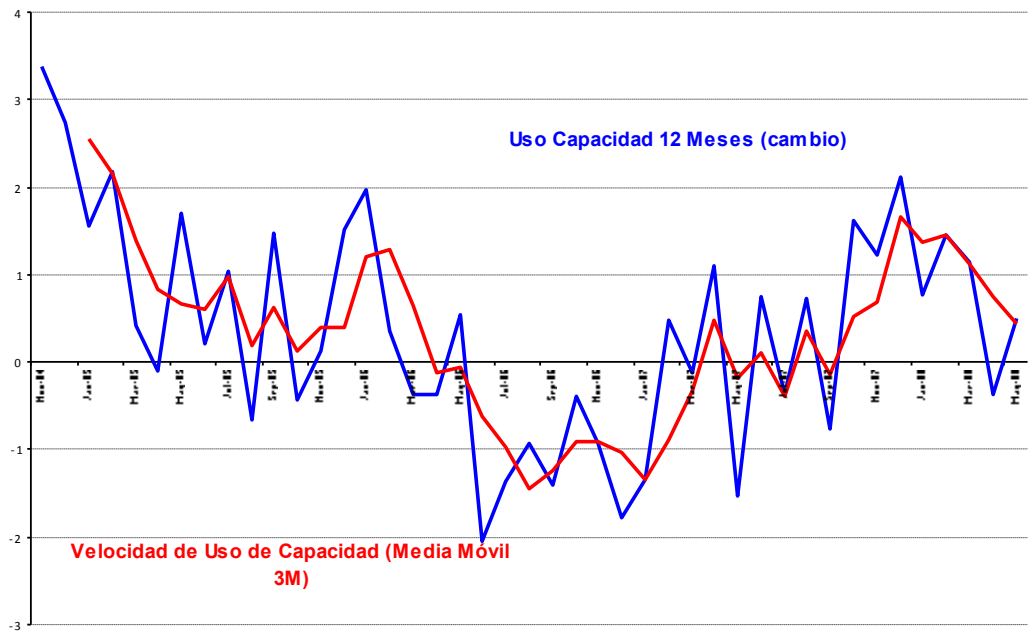


Figura 6b. Uso de Capacidad Instalada y Promedio Móvil (variación 12 Meses)



2.4 Minería

Para el sector minero la evolución de los sub índices de demanda y producción de cobre han presentado un nivel alto de volatilidad, lo cual se traduce en un incremento en la dispersión del indicador IMCE. Este mes los encuestados piensan que el precio de sus productos tenderán a estabilizar sus precios presentando un subíndice de 51.9 puntos.

El sub índice de producción actual se ajustó al alza fuertemente en 51.4 puntos para alcanzar un nivel de 79.4 puntos. Por su parte el sub índice de inventarios presentó un índice de 50.3 que se entiende como volumen de inventarios adecuado, lo cual ha sido la tónica para el sector administrando eficientemente sus inventarios. El índice de demanda que enfrentó el sector presentó un nivel alto con 66 puntos subiendo 4.2 puntos respecto del mes pasado y 0.9 respecto al año pasado. La situación general de la empresa es excelente con un índice de 93.7 puntos, más optimista que el mes pasado. El sector sigue trabajando a un 95.9% de uso de capacidad instalada.

En la sub sección de expectativas, observamos que la producción esperada para los próximos meses presenta un indicador expansivo de 77.5 puntos, aunque levemente inferior que el del mes pasado (-3.9). La expectativa de costos de insumo presenta un índice de 62.8 puntos con una variación de -1.7 puntos respecto al año anterior. La dinámica de las expectativas que espera el sector para la economía Chilena se presenta con un nivel record de pesimismo alcanzando un indicador de 41.6 puntos, menor al mes y al año anterior (-7.8 y 4.9 puntos respectivamente).

Cuadro N°4 Indicador de Difusión Sectorial: Minería

Pregunta	Minería													Variación	
	May-07	Jun-07	Jul-07	Aug-07	Sep-07	Oct-07	Nov-07	Dec-07	Jan-08	Feb-08	Mar-08	Apr-08	May-08	Mes	12 Meses
Situación Actual															
Producción	59.8	46.4	49.7	53.8	79.0	87.9	82.8	85.1	21.6	84.7	80.4	28.0	79.4	51.4	19.5
Inventarios	50.0	51.0	47.6	50.9	50.0	50.0	50.2	50.2	51.0	51.0	49.2	50.2	50.3	0.0	0.3
Demanda	65.0	65.5	64.5	66.9	91.5	91.2	64.1	61.6	63.1	60.5	51.9	61.7	66.0	4.2	0.9
Uso de Capacidad	96.7	95.9	93.5	95.2	95.7	96.0	95.3	95.4	95.9	94.4	95.3	92.2	95.9	3.7	-0.8
Situación General de la Empresa	94.3	93.8	67.9	68.5	95.6	96.7	99.0	90.1	94.7	94.3	89.1	66.2	93.7	27.5	-0.6
Expectativas															
Producción	62.7	50.5	58.7	56.2	86.7	69.0	67.5	56.4	95.0	93.1	80.4	81.4	77.5	-3.9	14.8
Precios	47.5	47.6	50.5	48.2	51.6	48.7	43.5	47.3	58.0	49.6	43.8	51.9	45.0	-6.9	-2.6
Costos	64.4	65.1	64.7	68.3	65.2	65.1	67.9	63.9	68.1	67.4	65.0	69.2	62.8	-6.4	-1.7
Salarios	53.5	81.0	90.2	56.2	80.6	84.6	77.3	79.1	81.6	81.3	83.7	80.6	79.7	-1.0	26.2
Empleo	78.7	78.2	62.7	82.5	59.4	64.1	62.3	66.8	60.0	67.0	67.5	58.2	53.7	-4.5	-25.0
Inversiones	88.9	65.1	96.0	92.4	99.5	99.5	100.0	73.0	99.5	99.4	99.4	99.0	98.9	-0.1	10.0
Situación General de la Empresa	60.2	58.9	88.0	52.7	67.5	66.9	62.5	67.3	70.1	65.9	59.3	80.4	53.6	-26.8	-6.6
Situación Económica Global del País	46.5	55.5	46.6	56.1	58.3	59.8	58.4	61.6	59.3	51.5	51.5	49.5	41.6	-7.8	-4.9
Indice de Difusión Sectorial	59.24	55.03	58.53	57.38	76.06	70.05	60.43	55.92	69.02	67.54	61.05	64.29	64.41	0.1	5.2

Figura 7. Variación % respecto igual mes del año anterior: Sector Minería

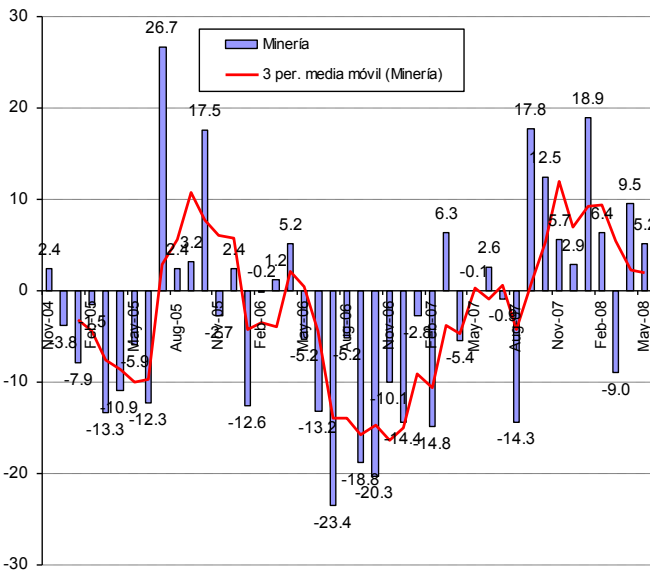
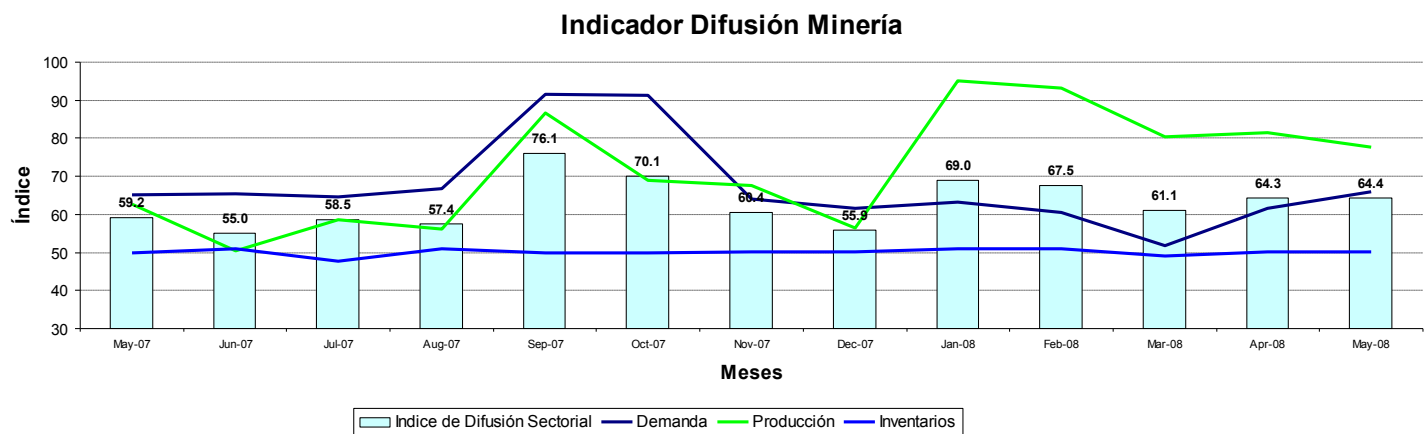


Figura 8. Indicador Difusión del Sector Minería



3 Análisis por Variables Individuales

Los índices que presentan alzas respecto al mes pasado fueron: Producción Actual (+22.6), demanda actual (+1.0), uso de capacidad (+1.2), situación actual de la empresa (+7.3), precios de venta (+0.2), y Costos de Insumos (+1.7). Por otra parte, entre los índices que presentan caídas se encuentran inventarios (-0.6), producción o ventas esperadas (-0.2), salarios (-0.2), empleo (-1.4), inversiones (-0.6), situación esperada de la empresa (-6.7), y situación esperada económica del país (-5.4).

En general los indicadores individuales presentan índices superiores a los 50 puntos (ver figura 9). El único concepto que presenta un nivel claramente pesimista es la Expectativa Económica del País con 32.7 puntos.

Cuadro N°5. Indicadores de Confianza Sectorial: Variables Individuales

Indicador	May 08	Abr 08	May 07	Cambio Mes Anterior	Cambio en 12 Meses
Producción Actual	63.8	41.1	55.6	22.6	8.2
Demanda	52.0	51.1	55.6	1.0	-3.6
Inventarios	51.9	52.5	50.7	-0.6	1.2
Uso de Capacidad	84.8	83.7	85.0	1.2	-0.1
Situación Actual Empresa	66.7	59.3	68.5	7.3	-1.9
Producción o Ventas Esperada	61.9	62.1	60.5	-0.2	1.4
Precios Venta	61.5	61.3	56.2	0.2	5.3
Salarios	70.0	70.2	57.8	-0.2	12.2
Empleo	50.3	51.6	59.4	-1.4	-9.1
Costos Insumos	80.5	78.8	69.9	1.7	10.6
Inversiones	72.6	73.2	72.7	-0.6	-0.1
Situación Esperada Empresa	53.2	59.9	61.4	-6.7	-8.2
Situación Esperada País	32.7	38.0	53.9	-5.4	-21.2
Inflación Esperada 12 meses	5.50	5.50	3.0	0.0	2.5

Figura 9. Indicadores Sectoriales por Concepto: Nivel Actual

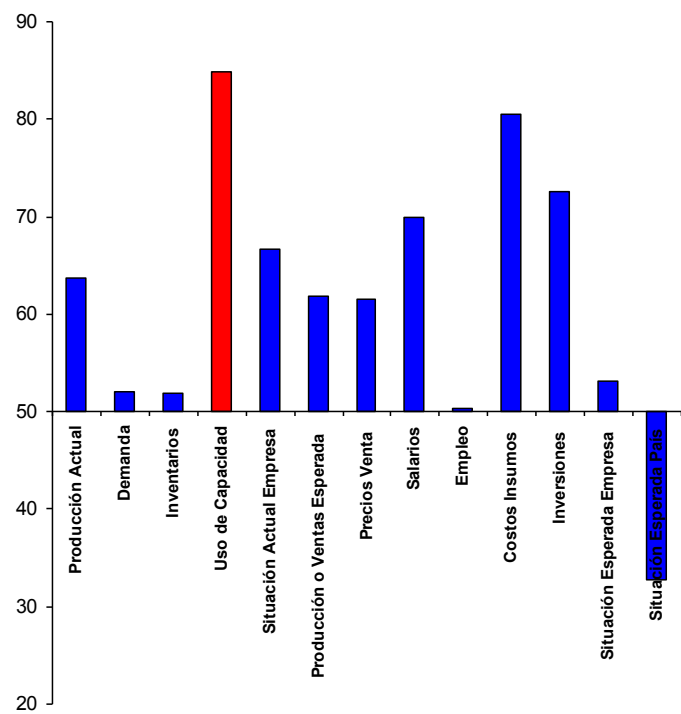


Figura 10. Indicadores Sectoriales por Concepto: Comparación Mes Año Anterior

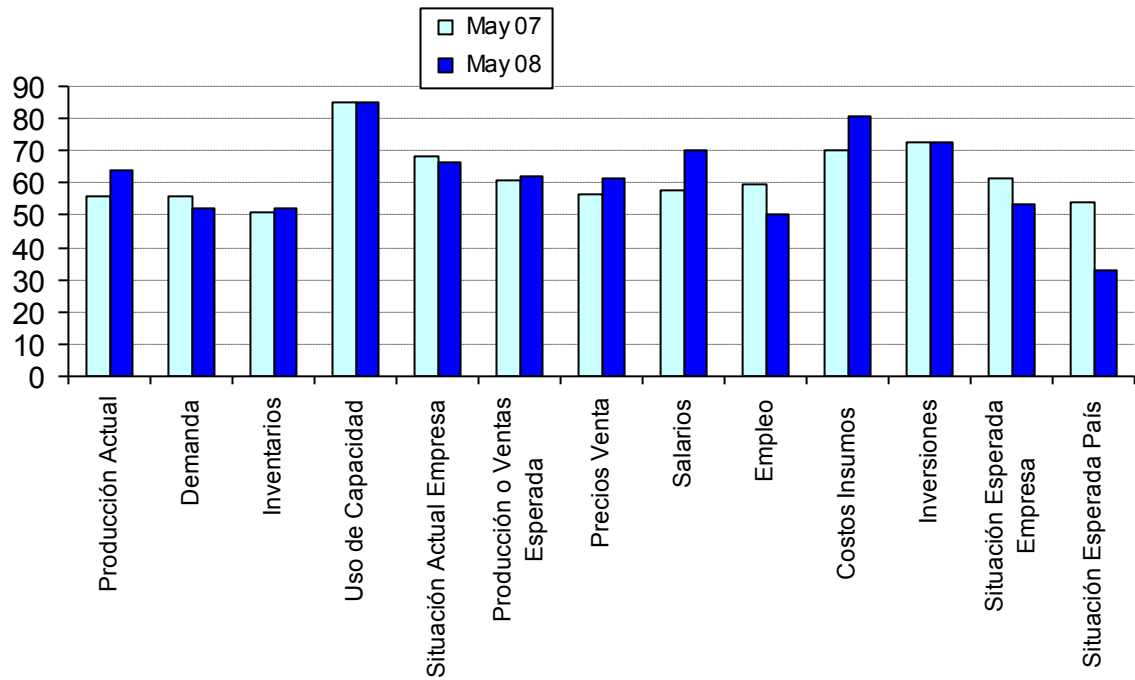
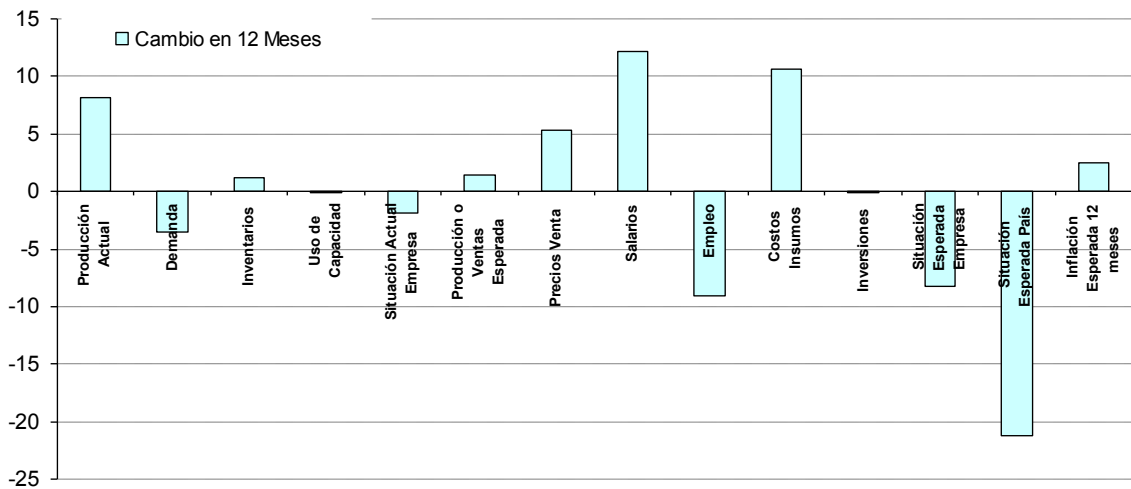


Figura 11. Indicadores Sectoriales por Concepto: Cambio en 12 Meses



3.1 Expectativas de Situación Económica Chilena y Empresarial

Analizando la dinámica de los sub índices agregados para la situación esperada de la economía versus la situación esperada para las empresas, podemos ver una alta proclividad o correlación, visualizándose una dinámica a veces muy similar entre ambos índices (ver Figura 12). Las expectativas de la empresa básicamente se mantienen optimistas alcanzando 54.6 puntos promedio, mientras que la situación económica del país se mantiene a un nivel pesimista alcanzando este mes un nivel bajo de 32.7 puntos. Dada la correlación existente entre las perspectivas económicas y los volúmenes de inversión de parte de las empresas es posible que esta variable se vea afectada negativamente en los meses siguientes, dejando de lado eso si al sector minería que sigue su propia dinámica (ver Figura 13).

Figura 12. Índice Expectativas de Economía Chilena y Situación Esperada de la Empresa

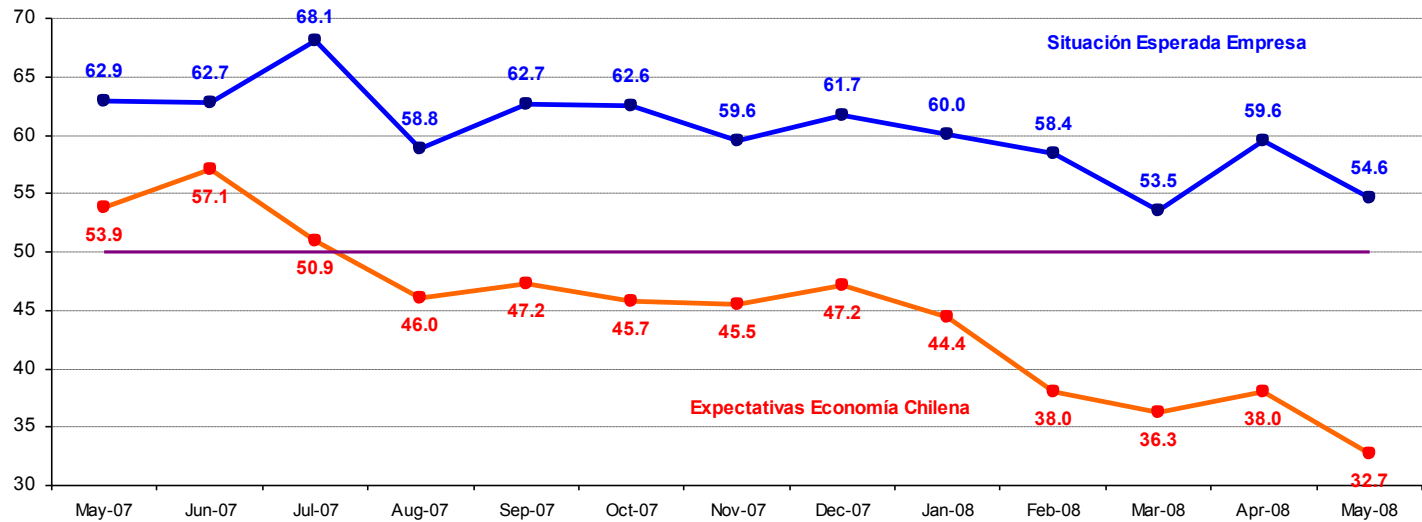
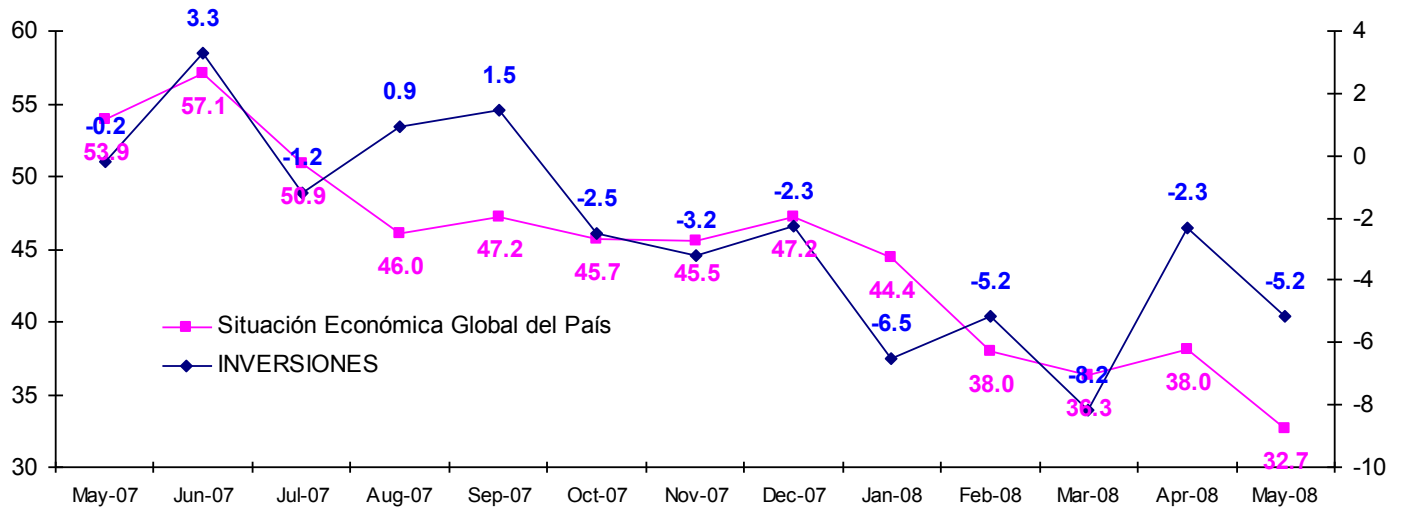
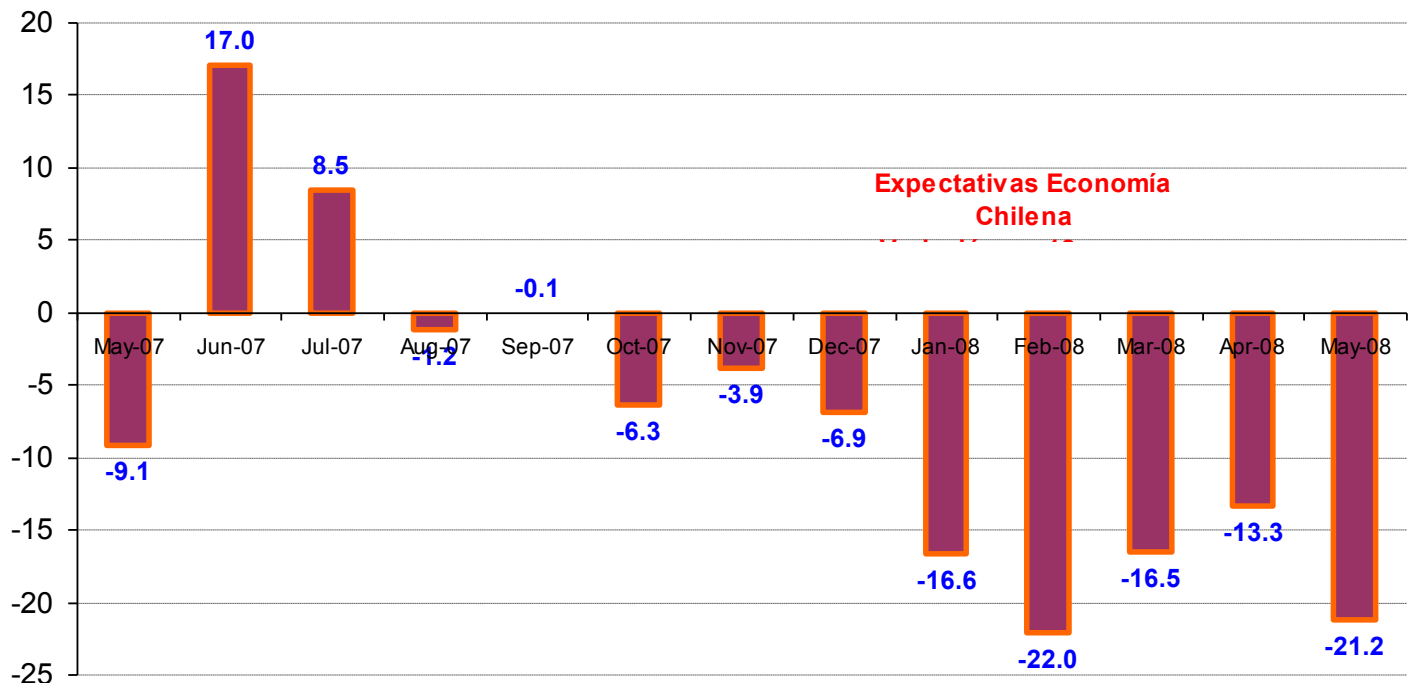


Figura 13. Índice Expectativas de Economía Chilena e Inversión Planeada (Cambio 12 meses)



Analizando la evolución de las perspectivas económicas del país en tasas de variación en 12 meses (Figura 14), vemos el ajuste de las expectativas con una baja del índice de 21.2 puntos respecto de igual mes del año pasado que ha llevado a este sub indicador a alcanzar un nivel de pesimismo histórico de 32.7, situación de pesimismo que se ha consolidado a partir de febrero de este año.

Figura 14. Evolución Índice Expectativas de Economía Chilena (Variación en 12 Meses)

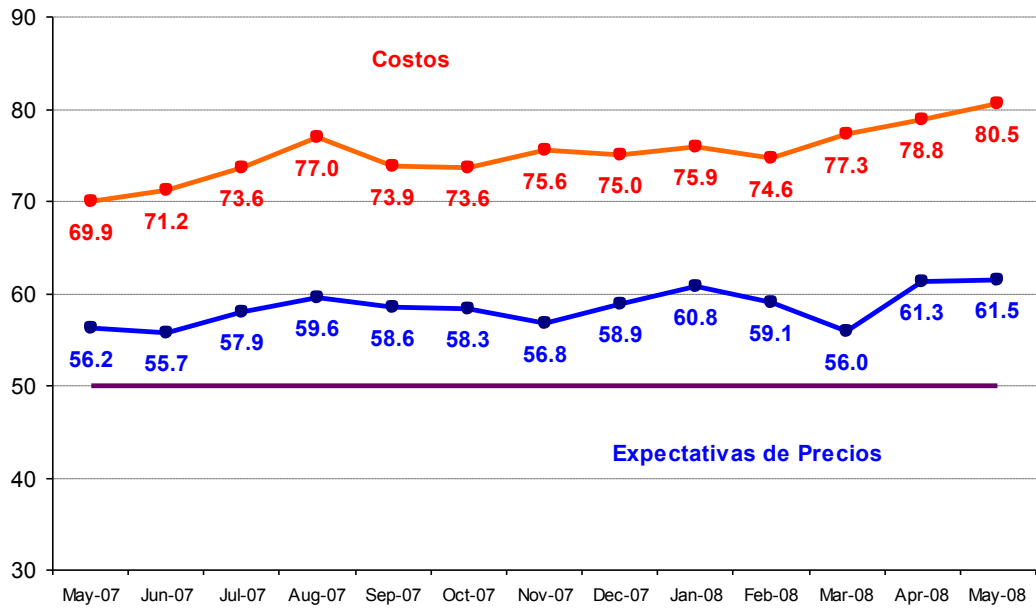


3.2 Encuesta de Costos e Inflación Esperada

Como una forma de evaluar la dinámica de la inflación esperada, la Figura 15 puede ser utilizada para monitorear estas presiones inflacionarias y para correlacionarlas con la pregunta de costos. Se observa cierta correlación positiva de ambos índices, sin embargo existe una diferencia permanente de nivel entre el sub índice de costos y el de precios siendo este último inferior en 19 puntos respecto de los costos.

La observación de este mes muestra presiones de costos altas con más fuerza que la observada durante el mes pasado. Respecto del índice de precios de ventas igualmente hay presiones al alza con levemente más fuerza que la reportada por los encuestados el mes pasado.

Figura 15. Índice de Precios y Costos Esperados

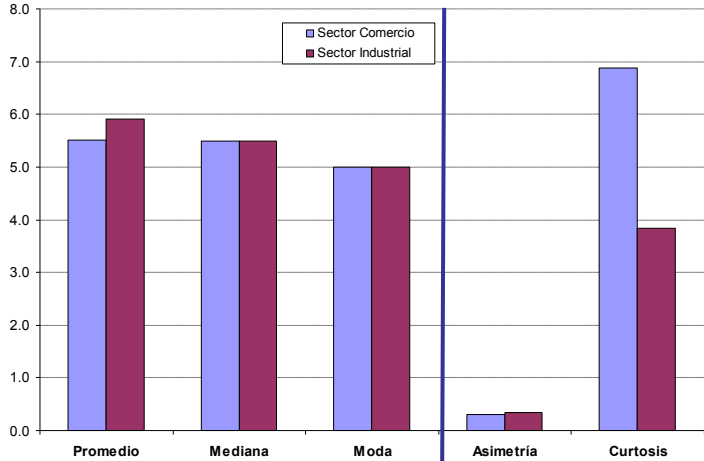


Inflación Esperada

Respecto de la pregunta correspondiente a las *expectativas de inflación para los próximos 12 meses*, de los resultados de la encuesta se observa cierta homogeneidad en la distribución estadística de los datos para ambos sectores aun cuando este mes se observa un alto nivel de curtosis para el sector Comercio, reflejándose un mayor nivel de dispersión de las proyecciones.

Las expectativas de inflación para los 12 meses próximos esperadas para el sector comercio e industria alcanzaron a 5,52 y 5.92% respectivamente, manteniéndose respecto del mes pasado. La mediana de la inflación se ubica en 5.5% para ambos sectores (Figura 16 y cuadro 6), mientras que la moda se ubica en 5% igualmente para ambos sectores.

Figura 16. Estadísticos de la Inflación Esperada en 12 meses Sectoriales e Histograma de Inflación para Industria



Cuadro N°6. Análisis estadístico de la Inflación Esperada

Inflación Esperada 12 meses		
Estadístico	Sector	
	Comercio	Industrial
Promedio	5.52	5.92
Mediana	5.50	5.50
Moda	5.00	5.00
Asimetría	0.30	0.34
Curtosis	6.87	3.83

Muestra

Este mes la muestra alcanzó a 452 encuestados lo que corresponde al 74.1% de la muestra referencial.

Cuadro N°7 Base Muestral

Población			
Sector	BCCh	Encuestadas	%
Comercio	200	126	63.0%
Construcción	100	99	99.0%
Industria	300	219	73.0%
Minería	10	8	80.0%
Totales	610	452	74.1%