

Indicador Mensual de Confianza Empresarial | IMCE

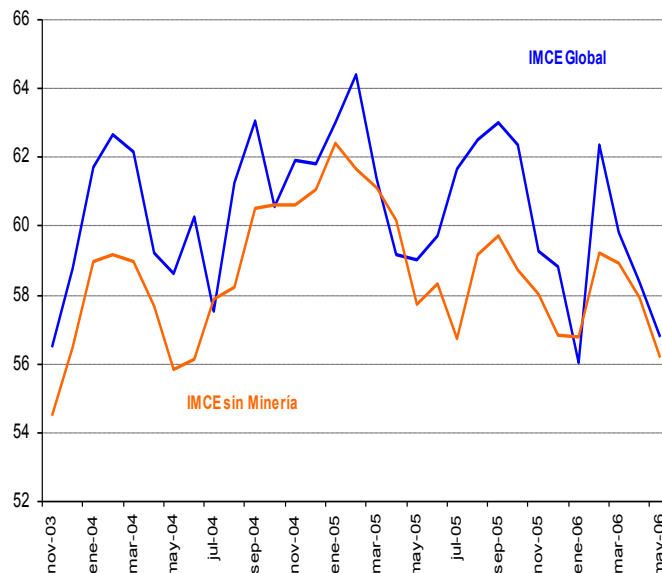
Informe Mayo 2006



Resumen Ejecutivo

El Indicador Mensual de Confianza Empresarial (IMCE) alcanzó en Mayo los 56.79 puntos, disminuyendo 1.59 puntos respecto al mes anterior. El indicador también disminuye 2.24 puntos respecto a igual mes del año pasado. Al excluir Minería, el IMCE estuvo 1.54 por debajo de igual mes del año pasado. El indicador de expectativas se sostiene por sobre el umbral de expectativas neutras de 50 lo cual indica expectativas optimistas para los próximos meses. Solamente el sector Construcción sube su indicador respecto del mes anterior mientras que el sector que más se ajusta a la baja es Comercio.

	Comercio	Construcción	Industria	Minería	IMCE
nov-03	65,92	41,91	53,01	65,08	56,50
dic-03	64,73	55,28	51,50	68,79	58,80
ene-04	65,83	53,49	57,05	73,42	61,70
feb-04	67,52	51,88	57,10	77,64	62,64
mar-04	65,06	53,03	57,77	75,84	62,15
abr-04	65,42	51,02	55,72	66,00	59,24
may-04	62,66	51,10	53,61	70,46	58,61
jun-04	63,47	51,59	53,48	77,90	60,26
jul-04	62,84	55,63	55,62	56,21	57,55
ago-04	63,11	57,77	55,07	74,47	61,28
sep-04	63,50	64,29	56,68	73,84	63,04
oct-04	64,51	66,87	54,92	60,43	60,58
nov-04	64,94	69,87	53,17	67,49	61,92
dic-04	64,94	72,06	53,03	64,98	61,80
ene-05	67,31	67,13	56,81	65,48	63,00
feb-05	66,55	64,90	56,84	76,18	64,43
mar-05	65,71	64,96	56,09	62,52	61,37
abr-05	65,15	64,32	54,74	55,05	59,19
may-05	63,85	62,39	51,33	64,55	59,02
jun-05	62,24	63,54	53,14	65,62	59,71
jul-05	60,75	59,60	52,61	82,88	61,66
ago-05	62,33	67,04	53,14	76,88	62,50
sep-05	63,40	62,84	55,73	77,04	63,00
oct-05	62,85	61,47	54,65	77,95	62,37
nov-05	62,16	60,00	54,23	64,82	59,29
dic-05	60,68	59,43	53,00	67,39	58,84
ene-06	61,18	58,01	53,17	52,88	56,03
feb-06	61,85	60,56	56,78	75,96	62,37
mar-06	62,50	58,71	56,64	63,72	59,84
abr-06	62,90	57,87	54,65	60,23	58,38
may-06	60,49	57,96	52,44	59,32	56,79



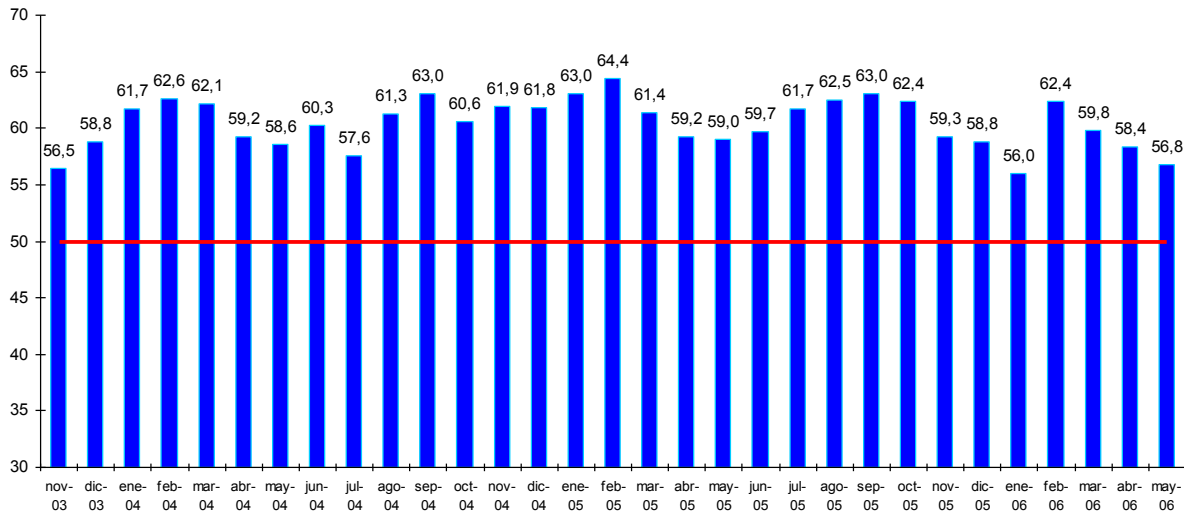
El sector Comercio baja 2.41 puntos producto de la caída del indicador de Situación Actual y Esperada de la Empresa y por la alza en el sub índice de inventarios (variable que opera en sentido positivo al índice sectorial). El sector Industrial disminuye en 2.2 puntos debido a la caída en el sub índice de producción esperada, en el índice de demanda actual y el aumento del sub índice de inventarios. Construcción presenta un alza de 0.1 puntos como consecuencia del alza del índice de demanda que no es compensada por la caída del sub índice de empleo. Finalmente Minería presenta una caída de 0.9 puntos explicados por una caída en la producción esperada, acumulación de inventarios que no compensa la mayor demanda actual.

Respecto de la inflación esperada para los sectores comercio e industria los resultados muestran un nivel de inflación en torno al 3.74% promedio para ambos sectores, en tanto la mediana alcanza a 3.9%. La moda de la inflación esperada se ubica en 4% para ambos sectores al igual que en Abril.

1 Evolución del IMCE

El Indicador Mensual de Confianza Empresarial alcanzó un valor de 56.79 puntos, disminuyendo 1.59 puntos con respecto al mes anterior (figuras 1a-1d) y también cayó 2.24 respecto a igual mes del año pasado. Este mes el indicador aun se mantiene en niveles en torno a los 55 puntos, levemente por sobre el umbral de 50 puntos, reflejando expectativas económicas levemente optimistas respecto de los siguientes tres a seis meses.

Figura 1a.
Evolución del IMCE



Revisando la dinámica del IMCE excluyendo al sector Minería (Figura 1b), se observa que este indicador parcial también cae, reflejando que el sector minería no es el único sector que afecta este mes negativamente al indicador IMCE global, de hecho cae Comercio e Industria, mientras que Construcción sube unos escasos 0.09 puntos.

Figura 1b.
Evolución del IMCE Global versus IMCE sin Minería

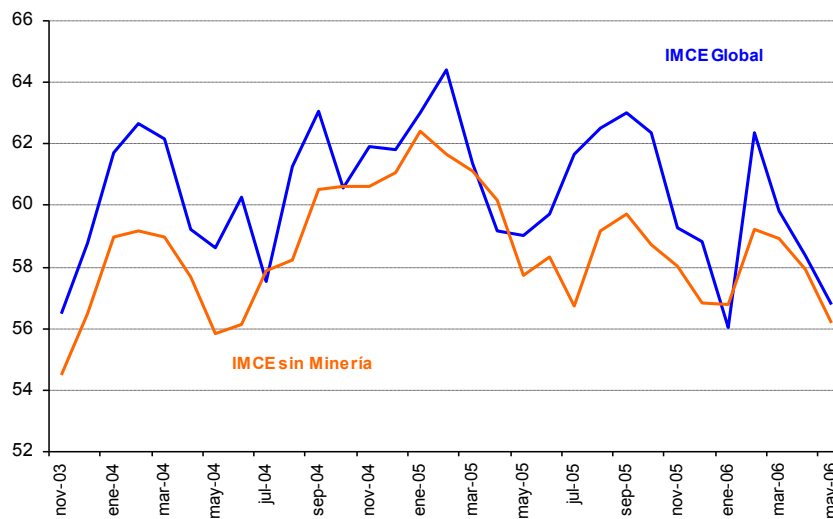
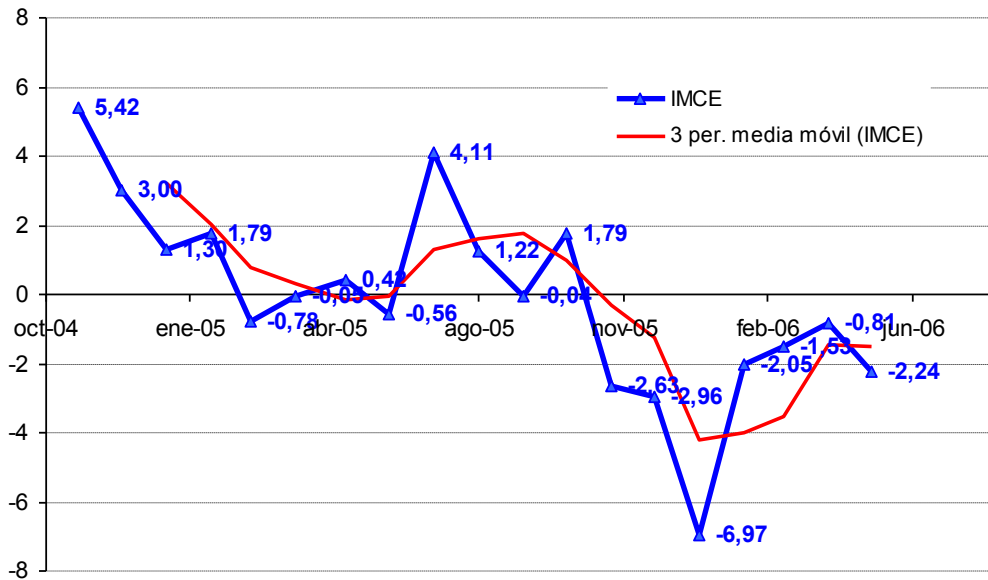
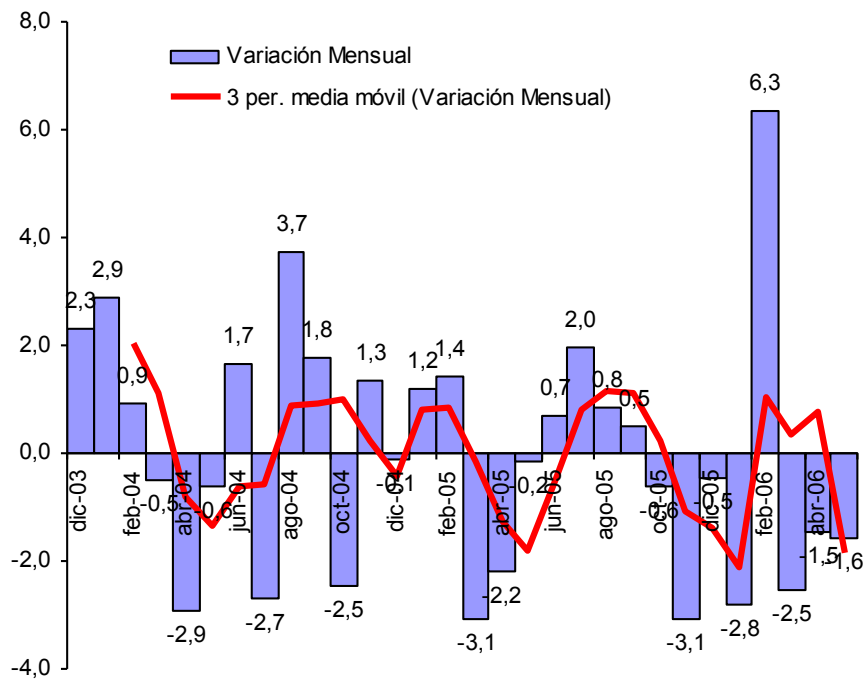


Figura 1c.
Evolución de IMCE en 12 Meses y Media Móvil



El indicador actual superior a 50 (aunque levemente) permite sostener que el mercado sigue presentando expectativas optimistas sobre la dinámica de la economía para los próximos tres a seis meses, aunque con menor fuerza respecto de la tendencia del mes previo. Haciendo un análisis respecto del año pasado esta dinámica es negativa presentándose un cambio de -2.24, donde los sectores que presentaron las caídas más importantes en sus índices respecto de igual mes del año pasado fueron Minería (-5.24), Construcción (-4.43) y Comercio (-3.37), mientras Industria aumenta en 1.11 puntos.

Figura 1d.
Evolución de IMCE en 1 Mes y Media Móvil



2 Evolución por Sectores de Actividad

Los indicadores sectoriales se presentan en las figuras 2a y 2b (resultados de las variables individuales en los cuadros 1 al 4). Todos ellos reportan una situación optimista con índices de confianza superiores a 50. En el agregado sigue consolidándose la tendencia observada en todas las encuestas efectuadas desde noviembre de 2003, fecha de inicio de la medición de expectativas. Los sectores Comercio, Construcción, Industria y Minería presentan niveles de 60.49, 57.96, 52.44 y 59.32 respectivamente, con variaciones mensuales de -2.41, 0.09, -2.21, y -0.92, y finalmente variaciones anuales de -3.37, -4.43, 1.11, y -5.24 por sector, respectivamente.

Figura 2a.
Evolución de los Indicadores Sectoriales

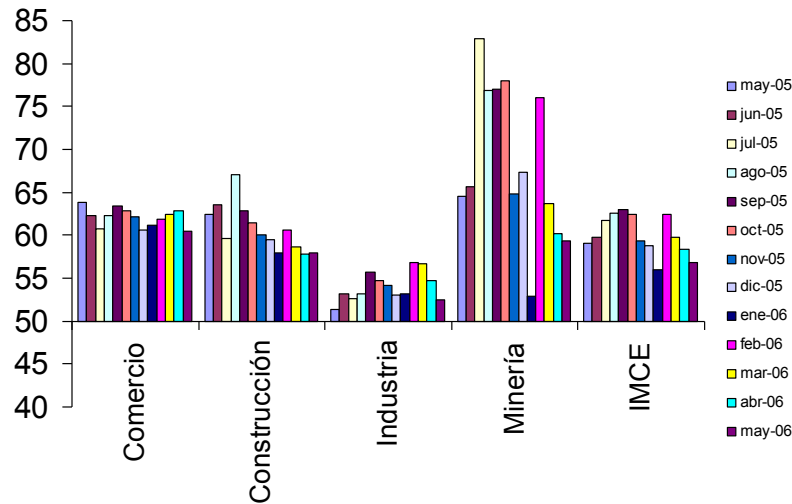
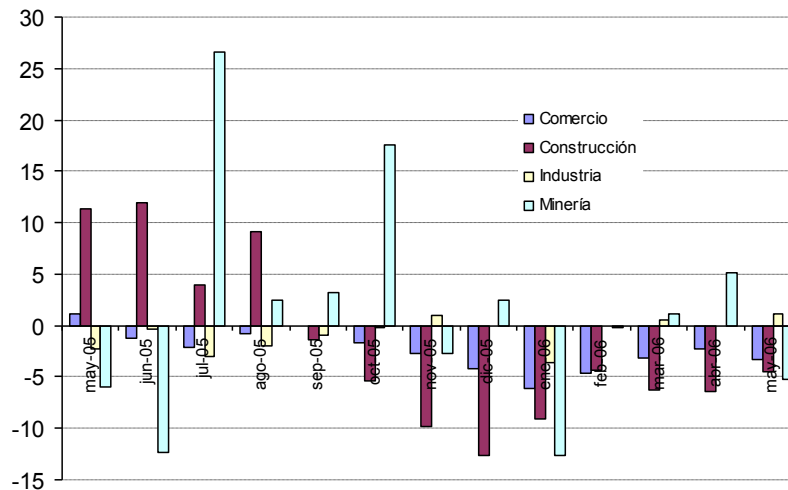


Figura 2b.
Evolución de los Indicadores Sectoriales en 12 Meses



2.1 Comercio

La situación del sector comercio es positiva presentando una caída de 2.4 puntos respecto del mes anterior y una caída de 3.4 respecto de igual mes del año pasado. El indicador de difusión alcanzó 60.49 lo cual se explica por un aumento del sub índice de inventarios de 1.8 puntos, y caídas en la situación del negocio esperada de -1.3 puntos y en el sub índice de situación general de la empresa actual -4.1 puntos.

Analizando el bloque de expectativas, la situación esperada del negocio sigue optimista con un indicador de 67.5 puntos, aunque inferior en 2.8 respecto a igual mes del año pasado. Las ventas esperadas del sector siguen optimistas pero bajando en 5 puntos en el

año para alcanzar un índice de 61.3. El empleo presenta un índice de 54, con variaciones de -0.1 y -4.5 puntos respecto el mes y el año pasado respectivamente. Que el indicador de empleo esté por sobre 50 puntos, permite anticipar una situación levemente optimista en la generación de empleo del sector comercio para los próximos 3 a 6 meses, aunque con menos fuerza que los meses previos.

El índice de precios aumenta en 1.4 para alcanzar un sub índice de 58.6. En materia de costos se observa una caída del sub índice respecto del mes anterior de 2.3 y una caída respecto del año pasado de 0.6, alcanzando un índice de 67.9. La inflación esperada para los próximos 12 meses presenta un aumento en 0.1% alcanzando una mediana de 3.8%.

Cuadro N°1 Indicador de Difusión Sectorial: Comercio

Pregunta	Comercio													Variación	
	may-05	jun-05	jul-05	ago-05	sep-05	oct-05	nov-05	dic-05	ene-06	feb-06	mar-06	abr-06	may-06	Mes	12 Meses
Situación Actual															
Inventarios	52,8	56,6	58,6	59,7	54,4	57,3	56,6	56,9	58,4	56,6	55,8	55,1	57,0	1,8	4,1
Demanda	59,7	62,3	56,9	61,3	60,8	60,2	64,8	62,4	47,7	49,2	74,0	58,9	59,9	1,0	0,2
Situación General de la Empresa	74,1	70,9	70,1	72,7	71,8	74,2	71,7	69,3	71,9	71,1	71,5	75,0	70,9	-4,1	-3,2
Expectativas															
Precios	60,0	58,2	58,6	53,7	55,7	58,9	56,9	51,0	50,3	60,7	59,6	57,2	58,6	1,4	-1,4
Costos	68,4	66,8	65,1	64,3	69,3	70,4	68,6	60,8	63,2	69,4	68,9	70,2	67,9	-2,3	-0,6
Empleo	58,4	57,9	55,3	58,0	58,9	60,8	59,1	59,8	57,4	56,6	57,1	54,1	54,0	-0,1	-4,5
Inversiones	66,9	65,8	64,1	65,0	67,1	64,0	66,0	66,0	67,1	71,1	65,1	64,7	62,9	-1,8	-4,0
Situación Económica Global del País	64,4	64,6	64,1	69,3	66,1	60,8	59,4	58,2	55,8	59,5	61,9	56,5	54,3	-2,2	-10,1
Situación General del Negocio	70,3	72,5	70,7	74,0	72,8	71,7	71,4	69,6	70,0	71,1	71,8	68,8	67,5	-1,3	-2,8
Ventas	66,3	69,6	68,4	71,3	76,6	71,3	67,9	60,1	59,0	69,4	71,5	66,4	61,3	-5,2	-5,0
Situación Financiera Empresa	64,1	63,9	64,1	66,7	69,0	65,9	64,2	66,0	66,8	62,4	67,9	63,7	62,3	-1,4	-1,8
Inflación Esperada 12 meses	3,0	3,0	3,0	3,2	3,5	3,8	3,9	3,8	3,5	3,8	3,5	3,7	3,8	0,1	0,8
Índice de Difusión Sectorial	63,85	62,24	60,75	62,33	63,40	62,85	62,16	60,68	61,18	61,85	62,50	62,90	60,49	-2,4	-3,4

2.2 Construcción

El indicador sectorial se ubicó 0.1 puntos por sobre del mes pasado y disminuyó en 4.4 respecto igual mes del año pasado alcanzando un índice de 57.96. Esta leve alza se explicaría por la alza en el sub índice de demanda actual (+1.52) no compensada por la caída del sub índice de empleo esperado (-1.3). Hay que destacar que este sub índice de empleo se encuentra aun por sobre los 50 puntos (58), reflejando una situación futura optimista para el empleo sectorial. Analizando el cambio en 12 meses, el índice de difusión para la demanda cae 2.9 puntos, mientras que la generación de empleo baja 5.9 puntos, explicándose así la caída de 4.4 puntos anual del indicador sectorial agregado.

Cuadro N°2 Indicador de Difusión Sectorial: Construcción

Pregunta	Construcción													Variación	
	may-05	jun-05	jul-05	ago-05	sep-05	oct-05	nov-05	dic-05	ene-06	feb-06	mar-06	abr-06	may-06	Mes	12 Meses
Situación Actual															
Demanda	60,9	60,8	58,5	65,0	63,8	62,4	59,5	56,6	54,9	60,0	58,5	56,5	58,0	1,5	-2,9
Nivel de Actividad (3 meses)	63,5	62,9	61,6	64,6	60,6	61,9	63,6	56,6	54,9	58,3	59,4	57,4	53,1	-4,3	-10,4
Situación General de la Empresa	70,4	69,2	69,2	73,5	69,3	69,3	68,6	67,5	66,5	71,1	67,0	66,7	65,0	-1,6	-5,4
Expectativas															
Precios	68,3	61,7	62,9	64,2	64,2	59,2	59,1	55,7	57,8	61,1	62,9	60,6	67,3	6,6	-1,0
Costos	86,5	80,8	78,6	83,6	85,3	79,4	74,1	66,0	70,4	73,9	80,4	82,4	82,3	-0,1	-4,2
Salarios	64,3	63,3	62,9	65,9	65,1	67,9	66,8	67,0	66,5	66,7	69,6	68,1	64,2	-3,9	-0,2
Empleo	63,9	66,3	60,7	69,0	61,9	60,6	60,5	62,3	61,2	61,1	58,9	59,3	58,0	-1,3	-5,9
Situación Económica Global del País	60,0	60,4	58,9	65,5	60,1	56,9	51,8	52,4	49,5	52,8	55,8	55,6	56,6	1,1	-3,4
Situación Financiera Empresa	58,3	65,8	61,2	69,0	64,2	62,8	60,0	60,4	58,7	57,2	57,6	61,6	57,5	-4,1	-0,7
Índice de Difusión Sectorial	62,39	63,54	59,60	67,04	62,84	61,47	60,00	59,43	58,01	60,56	58,71	57,87	57,96	0,1	-4,4

2.3 Industria Manufacturera

El sector manufacturero presenta un índice de 52.44 inferior en 2.2 al observado de la encuesta del mes pasado y mayor en +1.1 respecto del año pasado. Esta caída respecto del mes anterior se explica fundamentalmente por la disminución en el índice de producción esperada (-3.9) y del índice de demanda actual (-2.5), lo que finalmente resulta en que el índice sectorial agregado finalmente disminuya. De igual forma el sub índice inventario también aumenta en 0.3 lo cual afecta negativamente al indicador sectorial. La situación general de la empresa tiene un índice de 59.1, presentando caídas de 3.8 y 0.4 puntos respecto del mes y año pasado respectivamente.

El indicador de precios se presenta a la baja en 1.7 con un índice de 59.3. El índice de salarios sigue por sobre el umbral de 50, alcanzando 59.3 puntos. En materia de costos el indicador presenta signos al alza con un índice de 77, superior en 2.9 puntos respecto al mes anterior y en 1.4 puntos respecto al valor del año pasado. El indicador de empleo se contrae levemente con índice en 47 puntos, con variaciones de -0.1 y -1.7 respecto del mes y año anterior. La situación económica global esperada para el país baja su índice presentando un índice de 54.5, inferior en 5.7 puntos respecto al mes anterior y presentando una gran caída de 8.8 puntos respecto a igual mes del año pasado siguiendo la tendencia de abril. La situación general del negocio esperada es optimista con un índice de 59.3, aunque disminuyendo 5.7 puntos respecto el mes anterior y -8.5 puntos respecto de igual mes del año pasado. La inflación esperada para los próximos 12 meses presenta una mediana de 4% aumentando 0.2% respecto del mes anterior y +1% respecto del año pasado.

Cuadro N°3 Indicador de Difusión Sectorial: Industria Manufacturera

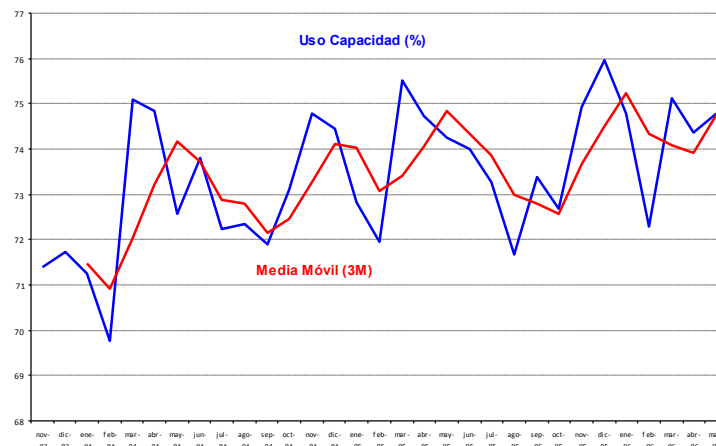
Pregunta	Industria Manufacturera												Variación		
	may-05	jun-05	jul-05	ago-05	sep-05	oct-05	nov-05	dic-05	ene-06	feb-06	mar-06	abr-06	may-06	Mes	12 Meses
Situación Actual															
Producción	56,1	54,1	55,6	56,6	55,7	62,7	61,2	60,1	49,2	50,5	67,1	50,2	53,5	3,2	-2,6
Inventarios	54,9	53,1	55,4	54,1	53,5	53,3	53,5	54,3	52,7	48,3	48,3	47,7	48,0	0,3	-7,0
Demanda	51,9	50,2	46,8	45,4	50,9	50,9	55,1	55,1	54,2	49,5	55,8	53,5	51,0	-2,5	-0,9
Uso de Capacidad	74,3	74,0	73,3	71,7	73,4	72,7	74,9	76,0	74,8	72,3	75,1	74,4	74,8	0,4	0,5
Situación General de la Empresa	59,5	61,1	57,6	56,6	57,8	59,2	58,1	59,0	59,5	58,4	57,9	62,9	59,1	-3,8	-0,4
Expectativas															
Producción	57,0	62,4	66,5	68,1	69,9	66,3	61,0	58,2	58,0	69,1	62,4	58,1	54,3	-3,9	-2,8
Precios	56,5	56,5	54,8	50,9	51,2	54,7	52,6	51,1	53,2	57,7	60,9	61,0	59,3	-1,7	2,9
Salarios	59,5	61,8	65,3	61,6	60,1	63,6	63,2	66,9	65,4	61,2	61,7	60,8	59,3	-1,5	-0,2
Costos	75,7	69,9	68,5	64,9	70,9	71,7	67,6	60,5	68,3	68,9	73,3	74,2	77,0	2,9	1,4
Empleo	48,7	50,9	52,6	52,8	53,7	51,4	53,9	49,8	47,7	51,4	47,6	47,1	47,0	-0,1	-1,7
Inversiones	66,3	67,2	66,7	63,7	64,0	65,6	64,2	64,0	63,7	64,8	65,8	65,4	66,9	1,5	0,5
Situación Económica Global del País	63,3	66,8	65,1	65,1	62,9	61,2	55,5	59,9	51,9	59,6	61,1	60,2	54,5	-5,7	-8,8
Situación General del Negocio	67,9	70,1	69,3	67,9	67,9	65,4	64,0	65,2	63,9	64,4	67,1	65,0	59,3	-5,7	-8,5
Inflación Esperada 12 meses	3,0	3,0	3,0	3,3	3,5	4,0	4,0	4,0	3,6	3,8	3,6	3,8	4,0	0,2	1,0
Índice de Difusión Sectorial	51,33	53,14	52,61	53,14	55,73	54,65	54,23	53,00	53,17	56,78	56,64	54,65	52,44	-2,2	1,1

2.3.1 Análisis Uso de Capacidad Instalada de la Industria Manufacturera

El uso de capacidad instalada es un indicador importante al momento de evaluar la capacidad de respuesta del sector frente a shocks de demanda, de manera que se puede determinar la capacidad ociosa existente y, por ende, las posibilidades de alzas de precios que las empresas puedan decidir como manera de enfrentar mayores ventas.

El uso de la capacidad instalada del sector aumentó 0.42 puntos de uso porcentual respecto del mes pasado (0.53% respecto del año pasado) alcanzando actualmente un uso promedio del 74.79%, con una mediana de 80%. Al efectuar un análisis estadístico por decil de la capacidad instalada, se observa que el 10% de las firmas tiene menos del 50% de su capacidad instalada ociosa y que el 10% superior tiene más de un 96% de uso. La moda se presenta en torno al 80% de uso de capacidad instalada industrial para el presente mes.

Figura 3. Uso de Capacidad Instalada y Promedio Móvil (3 Meses)



2.4 Minería

Para el sector minero la evolución de los sub índices de demanda y producción de cobre han presentado un nivel de volatilidad alta que ha incrementado la varianza del indicador IMCE Global. Este mes los encuestados piensan que el precio de sus productos tenderá a estabilizarse en el futuro presentando un índice de 52.2, levemente por sobre el umbral de 50 puntos.

El sub índice de producción actual aumentó en 16.3 puntos para alcanzar 54.2, mostrando una caída de 29.5 respecto de igual mes de año pasado. El sub índice de inventario presentó un alza de 7.6, con un nivel de inventarios con índice de 50.9 que se entiende como adecuado. El índice de demanda que enfrentó el sector sigue sobre el umbral de 50 puntos con niveles de 68.7, superior en 12.2 respecto del mes pasado. La situación general de la empresa es excelente con un índice de 94.6 puntos. El sector sigue trabajando a plena capacidad con un 96.5% de uso de capacidad instalada.

La expectativa de producción para los próximos meses cae con un indicador de 60.2, presentando una baja de 7.4 respecto del mes anterior, con un alza de 8.5 respecto del año previo. La expectativa de costos de insumo presenta un índice con una caída de 2.8, moviéndose hacia los 95.8 puntos, es decir una variación de -2.8 puntos mensual y de +9.3 puntos respecto a igual mes del año pasado. El índice de difusión para los salarios cayó en 5 este mes y -4.7 puntos a igual mes del año pasado. Las inversiones planeadas siguen sólidas con un índice de 96.2 puntos. El índice de la situación general esperada de las empresas del sector minero se presenta al alza de 7.5 con 64.7 puntos (+8.5 respecto del año pasado). La dinámica de las expectativas que espera el sector para la economía Chilena se presenta optimista con 86.5 puntos, superior en 26.1 puntos respecto al índice del mes anterior y en 8.1 respecto del año pasado.

Cuadro N°4 Indicador de Difusión Sectorial: Minería

Pregunta	Minería													Variación	
	may-05	jun-05	jul-05	ago-05	sep-05	oct-05	nov-05	dic-05	ene-06	feb-06	mar-06	abr-06	may-06	Mes	12 Meses
Situación Actual															
Producción	83,7	51,1	78,6	82,8	15,1	73,1	81,1	55,4	51,6	49,8	49,3	37,9	54,2	16,3	-29,5
Inventarios	51,6	52,6	23,3	51,4	50,6	50,0	50,0	50,0	50,0	49,4	51,1	43,3	50,9	7,6	-0,7
Demanda	93,6	98,3	91,5	99,5	94,0	94,3	93,3	98,7	60,9	97,7	92,1	56,4	68,7	12,2	-24,9
Uso de Capacidad	96,5	97,1	95,4	95,0	94,7	94,8	95,6	96,8	95,6	97,4	95,0	95,0	96,5	1,5	0,0
Situación General de la Empresa	94,6	94,5	95,1	93,6	94,7	93,2	93,9	94,8	90,5	94,1	91,2	85,7	94,6	8,9	0,0
Expectativas															
Producción	51,7	51,1	80,4	82,5	87,7	89,6	51,2	53,4	47,8	79,5	50,2	67,6	60,2	-7,4	8,5
Precios	14,6	17,2	45,0	16,7	16,8	21,6	41,1	57,0	42,7	52,8	38,1	49,1	52,2	3,2	37,6
Costos	86,6	84,3	87,0	67,9	65,2	65,6	55,7	84,8	90,7	94,6	87,8	98,6	95,8	-2,8	9,3
Salarios	85,4	63,3	84,4	51,9	53,8	54,6	79,9	78,6	85,7	50,0	51,4	85,7	80,7	-5,0	-4,7
Empleo	86,0	63,3	87,3	35,0	26,1	21,4	53,8	53,6	50,0	50,0	50,0	50,7	54,6	3,9	-31,3
Inversiones	90,0	96,2	95,7	97,3	97,3	95,8	93,3	89,1	92,8	93,7	92,9	92,3	96,2	3,8	6,1
Situación General de la Empresa	56,2	52,6	81,4	59,8	56,8	55,5	52,0	53,7	53,2	60,4	49,4	57,1	64,7	7,5	8,5
Situación Económica Global del País	78,4	51,9	81,9	86,4	74,8	80,1	47,6	47,8	47,2	57,0	52,0	60,3	86,5	26,1	8,1
Índice de Difusión Sectorial	64,55	65,62	82,88	76,88	77,04	77,95	64,82	67,39	52,88	75,96	63,72	60,23	59,32	-0,9	-5,2

3 Análisis por Variables Individuales

En un análisis por variable individual destaca el alza de la producción actual (+9.8) y la situación esperada del país (+4.8).

Los índices que presentan alzas respecto al mes pasado fueron demanda actual (+3.1), inventarios (+3.1), uso de capacidad (+1%), precios de venta (+2.4), empleo (0.6) e inversiones (+1.2). Por otra parte, entre los índices que presentan caídas se encuentran situación actual de la empresa (-0.2), producción o ventas esperada (-5.5), salarios (-3.5), costos de insumos (-0.6), y situación esperada de la empresa (-0.9).

Los indicadores individuales presentan todos índices superiores a los 50 puntos (ver figura 4). Destaca desde un punto de vista positivo la Situación Actual de la Empresa (72.4) e inversiones (75) que aunque la primera presenta una caída mensual y anual del indicador, aun reporta un sub índice alto, mientras que desde un punto de vista negativo destaca la estabilidad en la generación de empleo (53.4) y el alto costo de los insumos (80.8 puntos).

Cuadro N°5. Indicadores de Confianza Sectorial: Variables Individuales

Indicador	May 06	Abr 06	May 05	Cambio Mes	Cambio en 12
				Anterior	Meses
Producción Actual	53,8	44,1	69,9	9,8	-16,0
Demanda	59,4	56,3	66,5	3,1	-7,1
Inventarios	52,0	48,7	53,1	3,2	-1,2
Uso de Capacidad	85,7	84,7	85,4	1,0	0,3
Situación Actual Empresa	72,4	72,6	74,7	-0,2	-2,2
Producción o Ventas Esperada	58,6	64,1	58,3	-5,5	0,3
Precios Venta	59,4	57,0	49,8	2,4	9,5
Salarios	68,1	71,5	69,7	-3,5	-1,7
Empleo	53,4	52,8	64,2	0,6	-10,9
Costos Insumos	80,8	81,4	79,3	-0,6	1,5
Inversiones	75,3	74,2	74,4	1,2	0,9
Situación Esperada Empresa	61,0	61,9	61,6	-0,9	-0,6
Situación Esperada País	63,0	58,2	66,5	4,8	-3,5
Inflación Esperada 12 meses	3,90	3,75		0,15	

Figura 4. Indicadores Sectoriales por Concepto: Nivel Actual

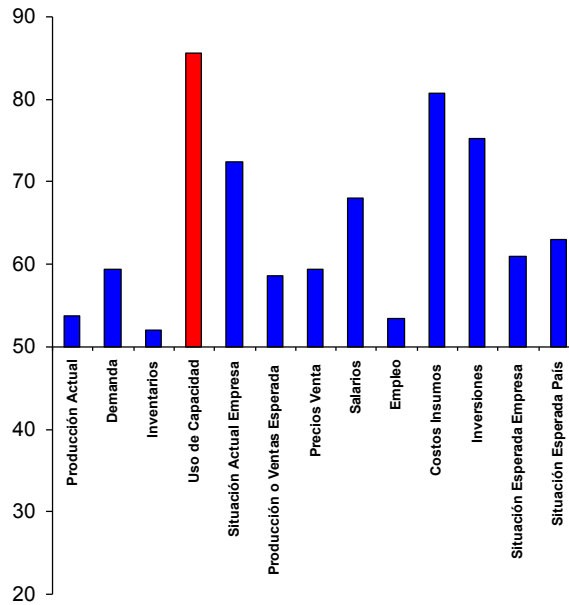


Figura 5. Indicadores Sectoriales por Concepto: Comparación Igual Mes 2006-2005

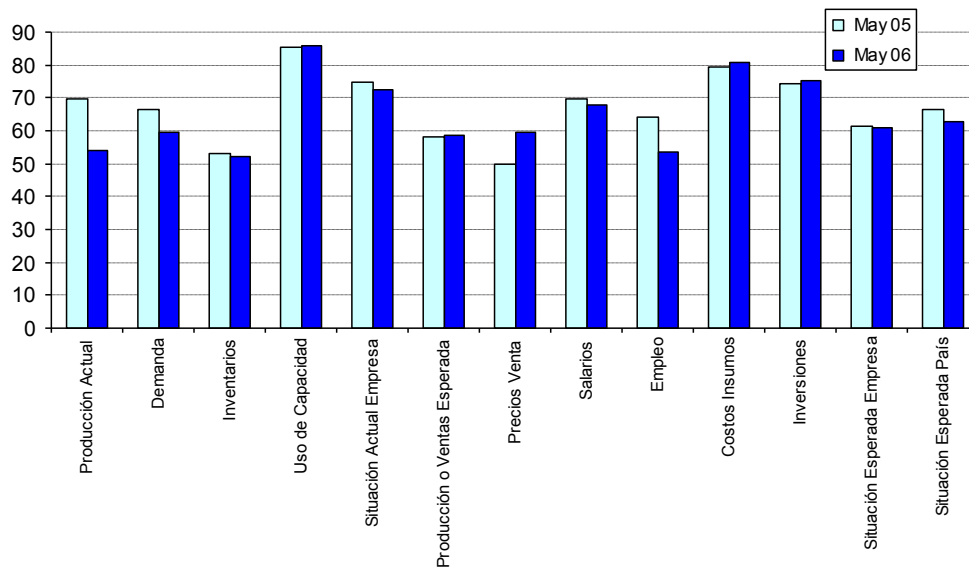
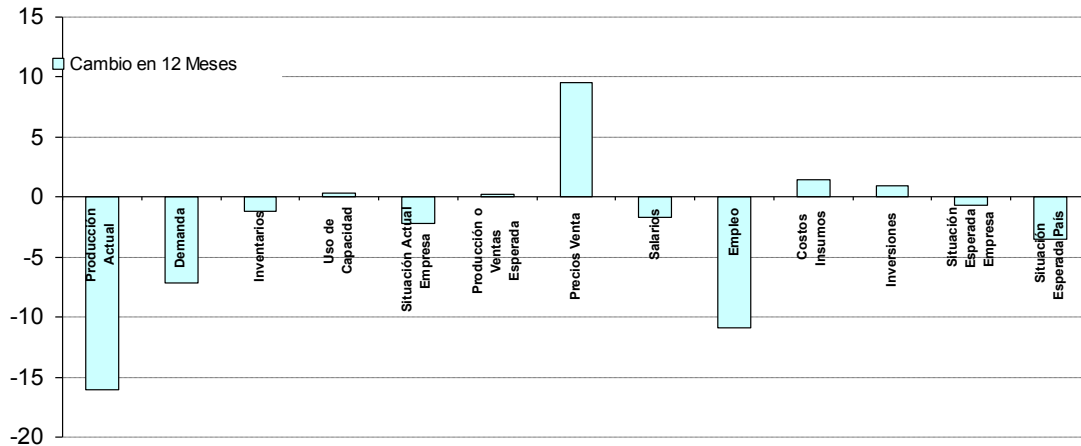


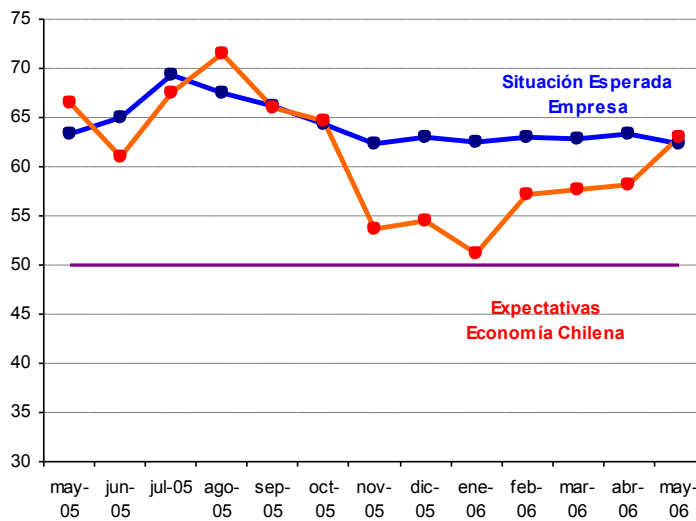
Figura 6. Indicadores Sectoriales por Concepto: Cambio en 12 Meses



3.1 Expectativas de Situación Económica Chilena y Empresarial

Analizando la dinámica de los sub índices agregados para la situación esperada de la economía versus la situación esperada para las empresas, podemos ver una alta prociclicidad o correlación, visualizándose una dinámica muy similar en ambos índices (Figura 7), aun cuando la volatilidad del sub índice de expectativas de la economía chilena es bastante más volátil que el de la situación de la empresa. Es así como hasta el primer trimestre de este año ambos indicadores anticipaban una situación optimista de la economía y de las firmas para los siguientes dos trimestres, y se observa también una caída en el porcentaje de optimismo a contar del segundo trimestre del año pasado, previéndose una menor dinamismo durante el segundo semestre del año 2005. Ahora ambos indicadores están por sobre el umbral de estabilidad de 50, con niveles bastante similares, reflejando que el optimismo en los encuestados es igual para el caso de las empresas que para el caso de la situación económica esperada a nivel país, aun cuando es este último el que se ha ajustado al alza, seguramente asociado al alto precio del cobre en la bolsa de metales de Londres. La dinámica viene convergiendo a un nivel de 63 puntos tanto para las empresas como para la situación económica global del país.

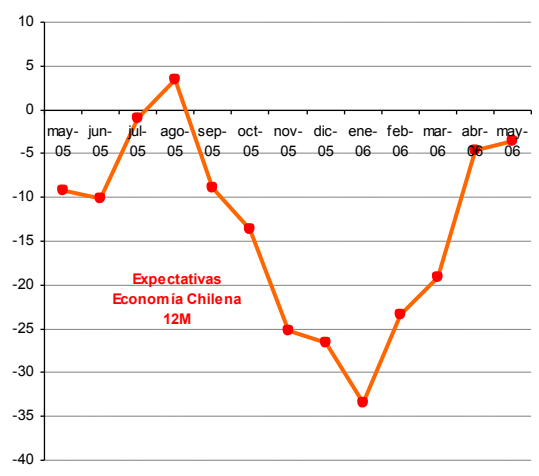
Figura 7. Índice Expectativas de Economía Chilena y Situación Esperada de la Empresa



Analizando la evolución de las perspectivas económicas del país en tasas de variación en 12 meses, vemos el fuerte ajuste de las expectativas con una caída del índice de 3.5 puntos respecto de igual mes del año pasado, ajuste que se viene observando ya hace varios meses atrás. La figura 8 presenta la variación del sub índice en 12

meses y lo que se observa es una caída permanente en variaciones en 12 meses a excepción de agosto del 2005, pero aun los encuestados piensan que para los próximos 12 meses la situación es ligeramente optimista con un indicador de 63, es decir por sobre los 50 puntos de neutralidad de expectativas económicas (pero inferior a los 66.5 puntos observados en mayo del año pasado).

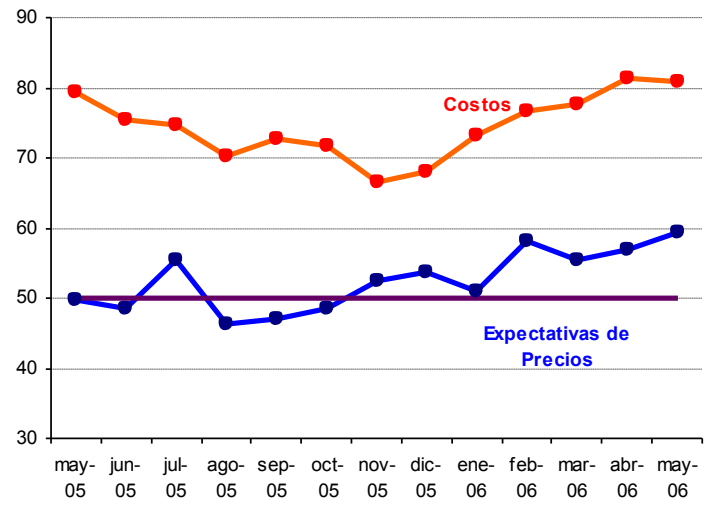
Figura 8. Evolución Índice Expectativas de Economía Chilena (Variación en 12 Meses)



3.2 Encuesta de Costos e Inflación Esperada Agregada

Como una forma de evaluar la dinámica de la inflación esperada, la Figura 9 puede ser utilizada como monitor para revelar estas presiones y para correlacionarlas con la pregunta de costos. Se observa cierta correlación positiva de ambos índices calculada para los últimos 12 meses sin embargo existe una diferencia permanente de nivel entre el sub índice de costos y el de precios, siendo este último inferior en aproximadamente 20-25 puntos respecto del primero, lo cual puede reflejar el hecho de que los sectores perciben mayores presiones de costos que son incapaces de traspasar a mayores precios, lo cual se podría traducir en menores márgenes de utilidad esperada. La observación de este mes muestra un alza en las presiones de costos (pero menos que el mes pasado) alcanzando niveles levemente por sobre los 80 puntos (80.8) pero un ajuste al alza anual de +9.5 en precios esperados llevando el sub índice a 59.4 puntos.

Figura 9. Índice de Precios y Costos



Respecto de la pregunta correspondiente a las *expectativas de inflación para los próximos 12 meses*, de los resultados de la encuesta se observa cierta homogeneidad en la distribución estadística de los datos para ambos sectores. Los valores de estadísticos como la media, la mediana y la moda, son muy similares entre sectores

(cuadro 6) aunque se nota un desplazamiento hacia valores medios levemente superiores respecto del mes anterior. No se presentan asimetrías en la distribución aun cuando sí se presentarían eventos muy probables fuera de la media de las distribuciones (alta curtosis).

Las expectativas de inflación para los 12 meses próximos promedio esperadas para el sector comercio e industria alcanzaron a 3.68% y 3.81% respectivamente, presentándose en ambos casos un aumento respecto del mes pasado. Para los sectores comercio e industria la moda de inflación se ubica en 4%, mientras que la mediana se ubica en un nivel de 3.8% y 4% para comercio e industria respectivamente, representando un alza respecto del mes pasado. Esta alza de la inflación esperada se condice con el alza observada del sub índice de precios analizado en la sección anterior.

Cuadro N°6. Análisis estadístico de la Inflación Esperada

Inflación Esperada 12 meses		
Estadístico	Sector	
	Comercio	Industrial
Promedio	3,68	3,81
Mediana	3,80	4,00
Moda	4,00	4,00
Asimetría	-1,30	-1,12
Curtosis	8,27	10,75

Muestra

Este mes la muestra alcanzó a 521 encuestados lo que corresponde al 85,4% de la muestra comparativa.

Cuadro N°7

Sector	Población		
	BCCh	Encuestadas	%
Comercio	200	151	75,5%
Construcción	100	113	113,0%
Industria	300	246	82,0%
Minería	10	11	110,0%
Totales	610	521	85,4%