

Indicador Mensual de Confianza Empresarial | IMCE

Informe Marzo 2006



Resumen Ejecutivo

El Indicador Mensual de Confianza Empresarial (IMCE) alcanzó en marzo los 59.84 puntos, disminuyendo 2.54 puntos respecto al mes anterior. El indicador también disminuye 1.53 puntos respecto a igual mes del año pasado. Al excluir Minería, el IMCE estuvo 2.16 por debajo de igual mes del año pasado. El indicador de expectativas se sostiene por sobre el umbral de expectativas neutras de 50 lo cual indica expectativas optimistas para los próximos meses. Solamente el sector Comercio sube su indicador respecto del mes anterior mientras que el sector que más se ajusta a la baja es Minería.

	Comercio	Construcción	Industria	Minería	IMCE
Nov-03	65,92	41,91	53,01	65,08	56,50
Dic-03	64,73	55,28	51,50	68,79	58,80
Ene-04	65,83	53,49	57,05	73,42	61,70
Feb-04	67,52	51,88	57,10	77,64	62,64
Mar-04	65,06	53,03	57,77	75,84	62,15
Abr-04	65,42	51,02	55,72	66,00	59,24
May-04	62,66	51,10	53,61	70,46	58,61
Jun-04	63,47	51,59	53,48	77,90	60,26
Jul-04	62,84	55,63	55,62	56,21	57,55
Ago-04	63,11	57,87	55,07	74,47	61,28
Sep-04	63,50	64,29	56,68	73,84	63,04
Oct-04	64,51	66,87	54,92	60,43	60,58
Nov-04	64,94	69,87	53,17	67,49	61,92
Dic-04	64,94	72,06	53,03	64,98	61,80
Ene-05	67,31	67,13	56,81	65,48	63,00
Feb-05	66,55	64,90	56,84	76,18	64,43
Mar-05	65,71	64,96	56,09	62,52	61,37
Abr-05	65,15	64,32	54,74	55,05	59,19
May-05	63,85	62,39	51,33	64,55	59,02
Jun-05	62,24	63,54	53,14	65,62	59,71
Jul-05	60,75	59,60	52,61	82,88	61,66
Ago-05	62,33	67,04	53,14	76,88	62,50
Sep-05	63,40	62,84	55,73	77,04	63,00
Oct-05	62,85	61,47	54,65	77,95	62,37
Nov-05	62,16	60,00	54,23	64,82	59,29
Dic-05	60,68	59,43	53,00	67,39	58,84
Ene-06	61,18	58,01	53,17	52,88	56,03
Feb-06	61,85	60,56	56,78	75,96	62,37
Mar-06	62,50	58,71	56,64	63,72	59,84

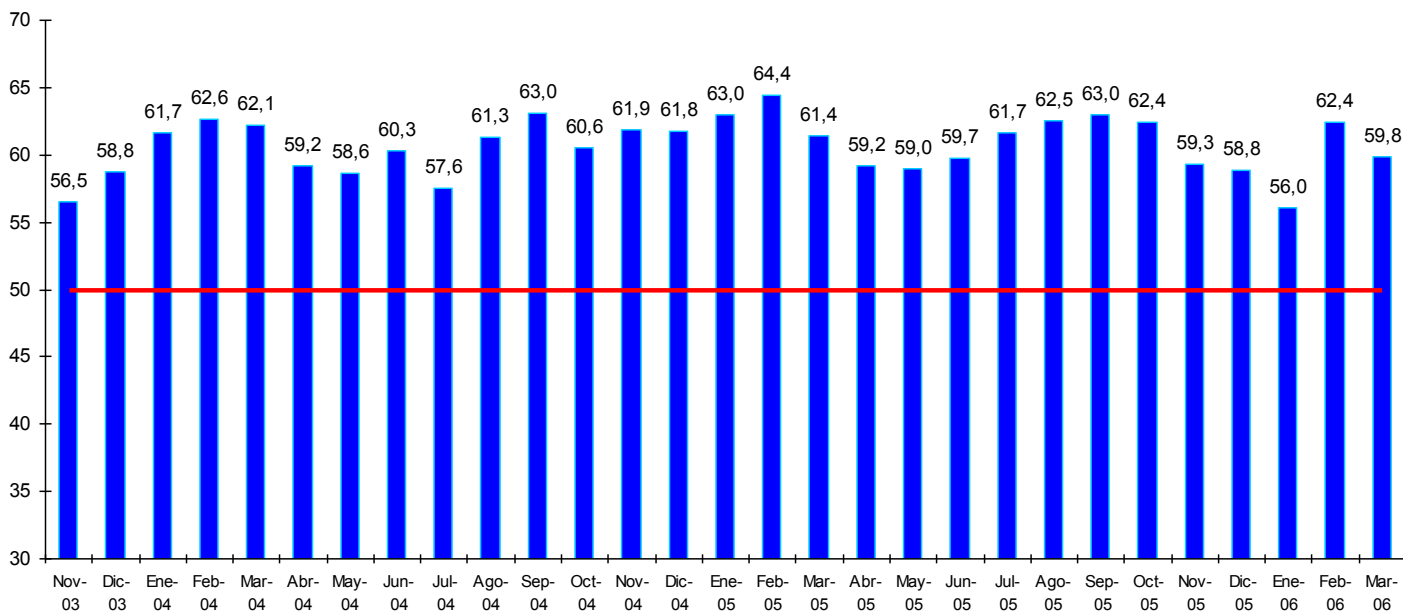
El sector Comercio sube 0.65 puntos producto del alza del indicador de Situación Actual y Esperada de la Empresa y por la baja en el sub índice de inventarios (variable que opera en sentido positivo al índice sectorial). El sector Industrial disminuye en 0.1 puntos debido a la caída en el sub índice de producción esperada que no alcanzó a ser compensada por el incremento en el índice de demanda actual. Construcción presenta una caída de 1.9 puntos como consecuencia de bajas en los sub índices de demanda actual y empleo esperado. Finalmente Minería presenta una caída importante de 12.2 puntos explicados por el incremento del sub índice de inventarios, y caídas de los sub índices de demanda actual y producción esperada.

Respecto de la inflación esperada para los sectores comercio e industria los resultados muestran un nivel de inflación en torno al 3.61% promedio para ambos sectores, inferior al del mes pasado (3.67%), en tanto la mediana alcanza a 3.55% mientras que la moda de la inflación esperada se ubica en 3.5 y 4% para los sectores Comercio e Industria respectivamente, reflejando así una baja en la inflación esperada respecto del mes anterior.

1 Evolución del IMCE

El Indicador Mensual de Confianza Empresarial alcanzó un valor de 59.84 puntos, disminuyendo 2.54 puntos con respecto al mes anterior (figuras 1a-1c) y también cayendo 1.53 respecto a igual mes del año pasado. Este mes el indicador se mantiene en niveles en torno a los 60 puntos y por sobre el umbral de 50 puntos, reflejando expectativas económicas optimistas respecto de los siguientes tres a seis meses.

Figura 1a.
Evolución del IMCE



Revisando la dinámica del IMCE excluyendo al sector Minería (Figura 1b), se observa que este indicador parcial también cae aunque a una tasa menor, reflejando que el sector minería afecta este mes negativamente al indicador IMCE global.

Figura 1b.
Evolución del IMCE Global versus IMCE sin Minería

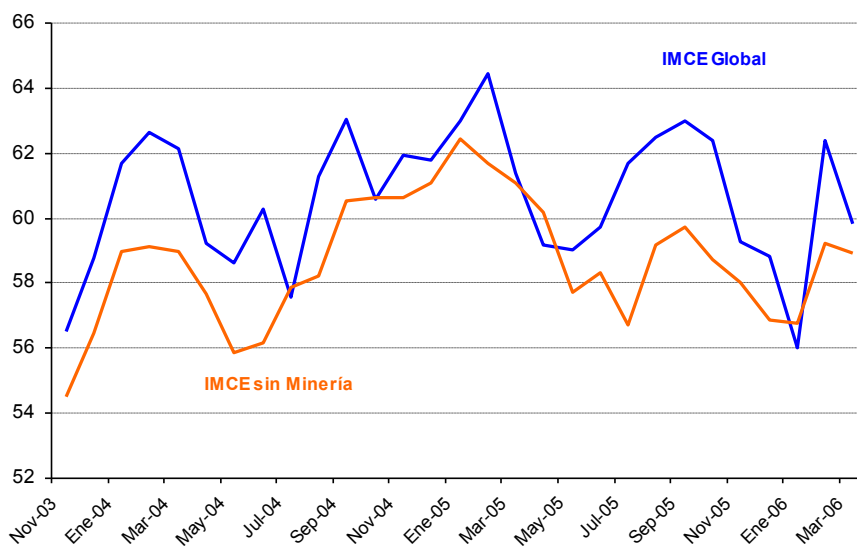
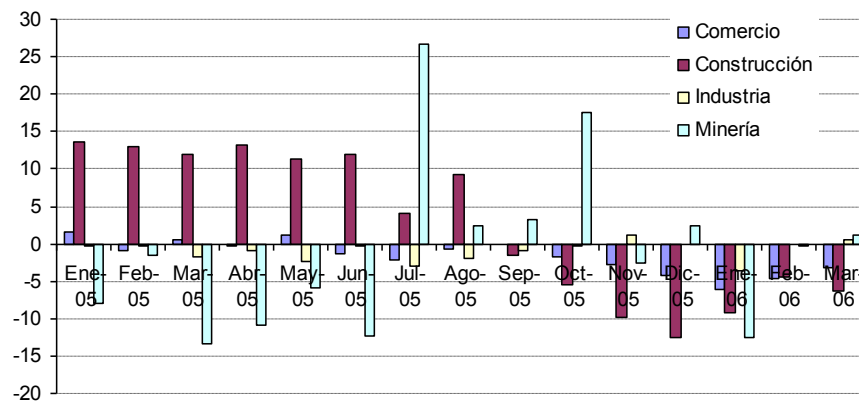


Figura 2b.
Evolución de los Indicadores Sectoriales en 12 Meses



2.1 Comercio

La situación del sector comercio es positiva presentando un aumento de 0.7 puntos respecto del mes anterior y una caída de 3.2 respecto de igual mes del año pasado. El indicador de difusión alcanzó 62.5 lo cual se explica por una caída del sub índice de inventarios de 0.8 puntos, y alzas en los sub índices de situación general de la empresa actual y Situación General del Negocio esperada de 0.4 y 0.7 puntos respectivamente.

El índice para los inventarios disminuyó a 55.8, representando un alza de 2.2 respecto de igual mes del año pasado; el índice de demanda que enfrentaron los encuestados sube fuertemente 24.9 puntos, alcanzando un sub índice de difusión de 74 puntos, y disminuye 1 punto respecto de igual mes del año pasado. La situación general de la empresa actualmente es sólida con un índice de 71.5, presentando una variación de 0.4 en el último mes y de -2.6 respecto del año pasado.

Analizando el bloque de expectativas, la situación esperada del negocio sigue optimista con un indicador de 71.8 puntos, aunque inferior en 4.8 respecto a igual mes del año pasado. Las ventas esperadas del sector siguen optimistas subiendo 2.1 puntos para alcanzar un índice de 71.5, aunque inferior en 3.2 puntos respecto a igual mes del año pasado. El empleo presenta variaciones de 0.4 y -1 puntos respecto el mes y el año pasado respectivamente. Que el indicador de empleo esté por sobre 50 puntos, permite anticipar una situación optimista en la generación de empleo del sector comercio para los próximos 3 a 6 meses.

El índice de precios disminuye en 1.1 para alcanzar un sub índice de 59.6, y sube 3.8 respecto del año pasado. En materia de costos se observa una caída del sub índice respecto del mes anterior (-0.5) y un aumento respecto del año pasado (5.8), alcanzando un índice de 68.9. La inflación esperada para los próximos 12 meses presenta una caída de 0.3% alcanzando una mediana de 3.5% alineando así sus expectativas cada vez más cerca del centro de la banda de meta inflacionaria implementada actualmente por el Banco Central (3%).

Cuadro N°1 Indicador de Difusión Sectorial: Comercio

Pregunta	Comercio												Variación		
	Mar-05	Abr-05	May-05	Jun-05	Jul-05	Ago-05	Sep-05	Oct-05	Nov-05	Dic-05	Ene-06	Feb-06	Mar-06	Mes	12 Meses
Situación Actual															
Inventarios	53,5	55,5	52,8	56,6	58,6	59,7	54,4	57,3	56,6	56,9	58,4	56,6	55,8	-0,8	2,2
Demanda	75,0	63,6	59,7	62,3	56,9	61,3	60,8	60,2	64,8	62,4	47,7	49,2	74,0	24,9	-1,0
Situación General de la Empresa	74,0	77,0	74,1	70,9	70,1	72,7	71,8	74,2	71,7	69,3	71,9	71,1	71,5	0,4	-2,6
Expectativas															
Precios	55,8	62,4	60,0	58,2	58,6	53,7	55,7	58,9	56,9	51,0	50,3	60,7	59,6	-1,1	3,8
Costos	63,1	72,1	68,4	66,8	65,1	64,3	69,3	70,4	68,6	60,8	63,2	69,4	68,9	-0,5	5,8
Empleo	58,0	56,7	58,4	57,9	55,3	58,0	58,9	60,8	59,1	59,8	57,4	56,6	57,1	0,4	-1,0
Inversiones	69,6	68,8	66,9	65,8	64,1	65,0	67,1	64,0	66,0	66,0	67,1	71,1	65,1	-6,0	-4,5
Situación Económica Global del País	76,6	67,3	64,4	64,6	64,1	69,3	66,1	60,8	59,4	58,2	55,8	59,5	61,9	2,4	-14,7
Situación General del Negocio	76,6	73,9	70,3	72,5	70,7	74,0	72,8	71,7	71,4	69,6	70,0	71,1	71,8	0,7	-4,8
Ventas	74,7	74,8	66,3	69,6	68,4	71,3	76,6	71,3	67,9	60,1	59,0	69,4	71,5	2,1	-3,2
Situación Financiera Empresa	66,3	65,8	64,1	63,9	64,1	66,7	69,0	65,9	64,2	66,0	66,8	62,4	67,9	5,6	1,6
Inflación Esperada 12 meses			3,0	3,0	3,0	3,2	3,5	3,8	3,9	3,8	3,5	3,8	3,5	-0,3	3,5
Índice de Difusión Sectorial	65,71	65,15	63,85	62,24	60,75	62,33	63,40	62,85	62,16	60,68	61,18	61,85	62,50	0,7	-3,2

2.2 Construcción

El indicador sectorial se ubicó 1.9 puntos por debajo del mes pasado y disminuyó en 6.3 respecto igual mes del año pasado alcanzando un índice de 58.71. Esta caída se explicaría por la disminución en el sub índice de demanda actual (-1.5) y por la caída del sub índice de empleo esperado (-2.2). Hay que destacar sin embargo que este sub índice de empleo se encuentra por sobre los 50 puntos (58.9), reflejando una situación futura optimista para el empleo sectorial. Analizando el cambio en 12 meses, el índice de difusión para la demanda cae 2.2 puntos, mientras que la generación de empleo baja 10.3 puntos, explicándose así la caída de 6.3 puntos anual del indicador sectorial agregado.

En relación a otros índices particulares, los más optimistas son la Situación General de la Empresa con un índice de 67, inferior 4.1 puntos respecto al observado el mes anterior. Costos presenta una variación de 6.5 y 4 (respecto del mes anterior y del año pasado) con un sub índice de 80.4. Precios de venta presenta un índice de 62.9, superior en 1.8 e inferior en -0.4 puntos respecto del mes y del año pasado respectivamente. La situación financiera de la empresa presenta un índice superior en 0.4 respecto del mes anterior para alcanzar 57.6 puntos, e inferior en 9.4 puntos al observado en igual mes del año pasado, reflejándose una situación de tendencia levemente optimista en temas financieros para las empresas del sector.

Cuadro N°2 Indicador de Difusión Sectorial: Construcción

Pregunta	Construcción													Variación	
	Mar-05	Abr-05	May-05	Jun-05	Jul-05	Ago-05	Sep-05	Oct-05	Nov-05	Dic-05	Ene-06	Feb-06	Mar-06	Mes	12 Meses
Situación Actual															
Demanda	60,7	61,5	60,9	60,8	58,5	65,0	63,8	62,4	59,5	56,6	54,9	60,0	58,5	-1,5	-2,2
Nivel de Actividad (3 meses)	63,8	63,2	63,5	62,9	61,6	64,6	60,6	61,9	63,6	56,6	54,9	58,3	59,4	1,0	-4,5
Situación General de la Empresa	69,2	68,8	70,4	69,2	69,2	73,5	69,3	69,3	68,6	67,5	66,5	71,1	67,0	-4,1	-2,2
Expectativas															
Precios	63,4	62,0	68,3	61,7	62,9	64,2	64,2	59,2	59,1	55,7	57,8	61,1	62,9	1,8	-0,4
Costos	76,3	83,8	86,5	80,8	78,6	83,6	85,3	79,4	74,1	66,0	70,4	73,9	80,4	6,5	4,0
Salarios	62,5	62,8	64,3	63,3	62,9	65,9	65,1	67,9	66,8	67,0	66,5	66,7	69,6	3,0	7,1
Empleo	69,2	67,1	63,9	66,3	60,7	69,0	61,9	60,6	60,5	62,3	61,2	61,1	58,9	-2,2	-10,3
Situación Económica Global del País	70,1	62,8	60,0	60,4	58,9	65,5	60,1	56,9	51,8	52,4	49,5	52,8	55,8	3,0	-14,3
Situación Financiera Empresa	67,0	63,7	58,3	65,8	61,2	69,0	64,2	62,8	60,0	60,4	58,7	57,2	57,6	0,4	-9,4
Índice de Difusión Sectorial	64,96	64,32	62,39	63,54	59,60	67,04	62,84	61,47	60,00	59,43	58,01	60,56	58,71	-1,9	-6,3

2.3 Industria Manufacturera

El sector manufacturero presenta un índice de 56.64 inferior en 0.1 al observado de la encuesta del mes pasado. Esta caída se explica fundamentalmente por la disminución en el índice de producción esperada (-6.7) no compensada por el alza del índice de demanda actual (6.3), lo que finalmente resulta en que el índice sectorial agregado finalmente disminuya. La situación general de la empresa tiene un índice de 57.9, presentando caídas de 0.5 y 2 puntos respecto del mes y año pasado respectivamente.

El indicador de precios se presenta al alza con un índice de 60.9, superior en 3.2 y 0.5 respecto del mes anterior y al mismo mes del año pasado, respectivamente. El índice de salarios sigue por sobre el umbral de 50, alcanzando 61.7 puntos, 0.4 puntos superior al alcanzado durante el mes pasado y 3.3 puntos también superior respecto del año anterior. En materia de costos el indicador presenta signos al alza con un índice de 73.3, superior en 4.4 puntos respecto al mes anterior, aunque inferior en 1.9 puntos respecto al valor del año pasado. El indicador de empleo se contrae levemente con índice en 47.6 puntos, con variaciones de -3.9 y -4.5 respecto del mes y año anterior, y las inversiones presentan un índice superior en 1 punto de índice para alcanzar un índice expansivo y optimista de 65.8 puntos. La situación económica global esperada para el país mejora presentando un índice de 61.1, superior en 1.5 puntos respecto al mes anterior pero presentando una caída de 14.1 puntos respecto a igual mes del año pasado. La situación general del negocio esperada es sólida con un índice de 67.1, aumentando 2.8 puntos respecto el mes anterior aunque cayendo 4 puntos respecto de igual mes del año pasado. La inflación esperada para los próximos 12 meses presenta una cifra inferior al mes pasado con una mediana de 3.6%.

Cuadro N°3 Indicador de Difusión Sectorial: Industria Manufacturera

Pregunta	Industria Manufacturera												Variación		
	Mar-05	Abr-05	May-05	Jun-05	Jul-05	Ago-05	Sep-05	Oct-05	Nov-05	Dic-05	Ene-06	Feb-06	Mar-06	Mes	12 Meses
Situación Actual															
Producción	70,9	54,9	56,1	54,1	55,6	56,6	55,7	62,7	61,2	60,1	49,2	50,5	67,1	16,6	-3,8
Inventarios	51,7	51,1	54,9	53,1	55,4	54,1	53,5	53,3	53,5	54,3	52,7	48,3	48,3	0,0	-3,4
Demanda	55,6	56,6	51,9	50,2	46,8	45,4	50,9	50,9	55,1	55,1	54,2	49,5	55,8	6,3	0,2
Uso de Capacidad	75,5	74,7	74,3	74,0	73,3	71,7	73,4	72,7	74,9	76,0	74,8	72,3	75,1	2,8	-0,4
Situación General de la Empresa	59,9	61,4	59,5	61,1	57,6	56,6	57,8	59,2	58,1	59,0	59,5	58,4	57,9	-0,5	-2,0
Expectativas															
Producción	64,4	58,8	57,0	62,4	66,5	68,1	69,9	66,3	61,0	58,2	58,0	69,1	62,4	-6,7	-2,0
Precios	60,4	60,7	56,5	56,5	54,8	50,9	51,2	54,7	52,6	51,1	53,2	57,7	60,9	3,2	0,5
Salarios	58,4	61,4	59,5	61,8	65,3	61,6	60,1	63,6	63,2	66,9	65,4	61,2	61,7	0,4	3,3
Costos	75,2	78,3	75,7	69,9	68,5	64,9	70,9	71,7	67,6	60,5	68,3	68,9	73,3	4,4	-1,9
Empleo	52,1	50,9	48,7	50,9	52,6	52,8	53,7	51,4	53,9	49,8	47,7	51,4	47,6	-3,9	-4,5
Inversiones	67,5	64,2	66,3	67,2	66,7	63,7	64,0	65,6	64,2	64,0	63,7	64,8	65,8	1,0	-1,7
Situación Económica Global del País	75,2	68,4	63,3	66,8	65,1	65,1	62,9	61,2	55,5	59,9	51,9	59,6	61,1	1,5	-14,1
Situación General del Negocio	71,1	67,4	67,9	70,1	69,3	67,9	67,9	65,4	64,0	65,2	63,9	64,4	67,1	2,8	-4,0
Inflación Esperada 12 meses			3,0	3,0	3,0	3,3	3,5	4,0	4,0	4,0	3,6	3,8	3,6	-0,2	3,6
Índice de Difusión Sectorial	56,09	54,74	51,33	53,14	52,61	53,14	55,73	54,65	54,23	53,00	53,17	56,78	56,64	-0,1	0,5

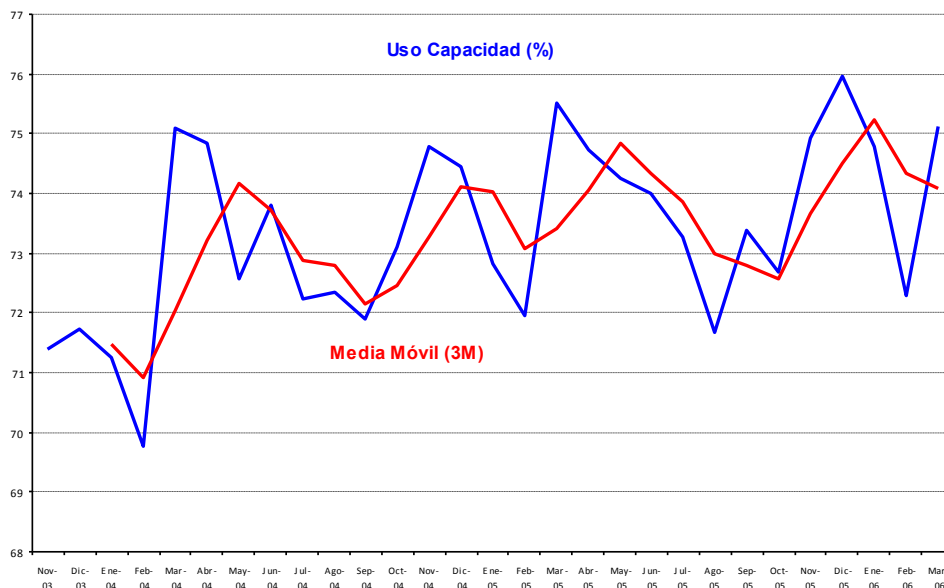
2.3.1 Análisis Uso de Capacidad Instalada de la Industria Manufacturera

El uso de capacidad instalada es un indicador importante al momento de evaluar la capacidad de respuesta del sector frente a shocks de demanda, de manera que se puede determinar la capacidad ociosa existente y, por ende, las posibilidades de alzas de precios que las empresas puedan decidir como manera de enfrentar mayores ventas.

El uso de la capacidad instalada del sector aumentó 2.8 puntos de uso porcentual respecto del mes pasado alcanzando actualmente un uso promedio del 75.14% con una mediana de 80%. Al efectuar un análisis estadístico por decil de la capacidad instalada, se observa que el 10% de las firmas tiene menos del 50% de su capacidad instalada ociosa y que el 10% superior tiene más de un 97.5% de uso. La moda permanece consolidada en torno al 80% de uso de capacidad instalada industrial para el presente mes.

La trayectoria del uso de capacidad instalada (figura 3) permitió anticipar la caída en el mes de febrero, y se validó la actual alza durante marzo, fenómeno que podría estar correlacionado al nivel de crecimiento del sector industrial.

Figura 3. Uso de Capacidad Instalada y Promedio Móvil (3 Meses)



2.4 Minería

Para el sector minero la evolución de la demanda de cobre en los mercados internacionales sigue siendo un factor determinante al momento de evaluar los sub índices del sector y a nivel agregado a presentado un nivel de volatilidad alta que ha incrementado la varianza del indicador IMCE agregado. Este mes los encuestados piensan que el precio de sus productos tenderá a disminuir en el futuro presentando un índice de 38.1, por debajo del umbral de 50 puntos, e inferior en 14.7 y 13.7 respecto al mes y al año pasado respectivamente.

El sub índice de producción actual cayó en 0.5 puntos para alcanzar 49.3, mostrando una caída de 9.9 respecto de igual mes de año pasado. Este nivel del sub índice reflejaría un volumen de producción actual estable. El sub índice de inventario se mantuvo prácticamente inalterado presentando un índice de 51.1, nivel de inventarios que se entiende como marginalmente superior al adecuado. El índice de demanda que enfrentó el sector sigue sobre el umbral de 50 puntos con niveles de 92.1, inferior en 5.6 respecto del mes pasado y superior en 1.3 respecto del año pasado. La situación general de la empresa es excelente con un índice de 91.2 puntos, similar a los valores observados desde mayo del 2004 (con un promedio histórico en torno a 93 puntos). El sector sigue trabajando a plena capacidad con un 95% de uso de capacidad instalada.

La expectativa de producción para los próximos meses se neutraliza con un indicador de 50.2, presentando una caída mensual de 29.34 puntos y un alza de 1.3 puntos respecto a igual mes del año pasado. Junto a Producción y Demanda actual y al índice de Empleo sectorial, el sub índice de producción esperada está entre los que presentan mayor variabilidad mensual, lo cual explica la alta variabilidad del sub índice sectorial para la Minería.¹ La expectativa de costos de insumo presenta un índice con un ajuste a la baja, moviéndose hacia los 87.8 puntos, es decir una variación de -6.8 puntos mensual y de -7.2 puntos respecto a igual mes del año pasado. El índice de difusión para los salarios aumentó en 1.4 puntos para mantenerse levemente por sobre del rango neutral de 50 puntos. La contratación de mano de obra presenta un índice de 50 puntos, similar al mes anterior y baja 10.2 puntos respecto al año pasado, reflejando una situación estable en términos de empleo esperado. Las inversiones planeadas siguen sólidas con un índice de 92.9 puntos. El índice de la situación general esperada de las empresas del sector minero se presenta a la baja con 49.4 puntos (-32.4 respecto del año pasado). La dinámica de las expectativas que espera el sector para la economía Chilena se presenta levemente optimista con 52 puntos, inferior en 5 puntos respecto al índice del mes anterior e inferior en 33.4 respecto del año pasado.

Cuadro N°4 Indicador de Difusión Sectorial: Minería

Pregunta	Minería													Variación	
	Mar-05	Abr-05	May-05	Jun-05	Jul-05	Ago-05	Sep-05	Oct-05	Nov-05	Dic-05	Ene-06	Feb-06	Mar-06	Mes	12 Meses
Situación Actual															
Producción	59,3	46,4	83,7	51,1	78,6	82,8	15,1	73,1	81,1	55,4	51,6	49,8	49,3	-0,5	-9,9
Inventarios	52,2	51,7	51,6	52,6	23,3	51,4	50,6	50,0	50,0	50,0	50,0	49,4	51,1	1,8	-1,1
Demanda	90,9	66,7	93,6	98,3	91,5	99,5	94,0	94,3	93,3	98,7	60,9	97,7	92,1	-5,6	1,3
Uso de Capacidad	96,4	95,3	96,5	97,1	95,4	95,0	94,7	94,8	95,6	96,8	95,6	97,4	95,0	-2,4	-1,4
Situación General de la Empresa	92,1	93,6	94,6	94,5	95,1	93,6	94,7	93,2	93,9	94,8	90,5	94,1	91,2	-2,8	-0,9
Expectativas															
Producción	48,9	50,1	51,7	51,1	80,4	82,5	87,7	89,6	51,2	53,4	47,8	79,5	50,2	-29,4	1,3
Precios	51,9	51,0	14,6	17,2	45,0	16,7	16,8	21,6	41,1	57,0	42,7	52,8	38,1	-14,7	-13,7
Costos	95,0	91,9	86,6	84,3	87,0	67,9	65,2	65,6	55,7	84,8	90,7	94,6	87,8	-6,8	-7,2
Salarios	58,4	64,6	85,4	63,3	84,4	51,9	53,8	54,6	79,9	78,6	85,7	50,0	51,4	1,4	-7,0
Empleo	60,2	58,7	86,0	63,3	87,3	35,0	26,1	21,4	53,8	53,6	50,0	50,0	50,0	0,0	-10,2
Inversiones	90,6	95,7	90,0	96,2	95,7	97,3	97,3	95,8	93,3	89,1	92,8	93,7	92,9	-0,7	2,3
Situación General de la Empresa	81,8	58,1	56,2	52,6	81,4	59,8	56,8	55,5	52,0	53,7	53,2	60,4	49,4	-11,0	-32,4
Situación Económica Global del País	85,4	52,4	78,4	51,9	81,9	86,4	74,8	80,1	47,6	47,8	47,2	57,0	52,0	-5,0	-33,4
Índice de Difusión Sectorial	62,52	55,05	64,55	65,62	82,88	76,88	77,04	77,95	64,82	67,39	52,88	75,96	63,72	-12,2	1,2

3 Análisis por Variables Individuales

En un análisis por variable individual destaca el alza de la producción actual (+8.1), y la caída del indicador de producción o ventas esperada (-11.4) y la situación económica esperada de la empresa (-11) y del país (-19.1).

Los índices que presentan alzas respecto al mes pasado fueron producción actual (+8.1), demanda (+6), inventarios (+0.3), uso de capacidad (+0.2%), salarios (+1.6), costos de insumos (+0.9) y la situación esperada del país (+0.5). Por otra parte, entre los índices que presentan caídas se encuentran producción esperada (-11.4), precios de venta (-2.7), situación actual de la empresa (-1.8), empleo (-1.4), inversiones (-1.9), situación

¹ El sector Minería presenta un nivel de volatilidad del 9% mientras que los otros sectores no pasan del 2.7% (Construcción). Comercio e Industria presentan volatilidades de 1.5 y 1.7% respectivamente.

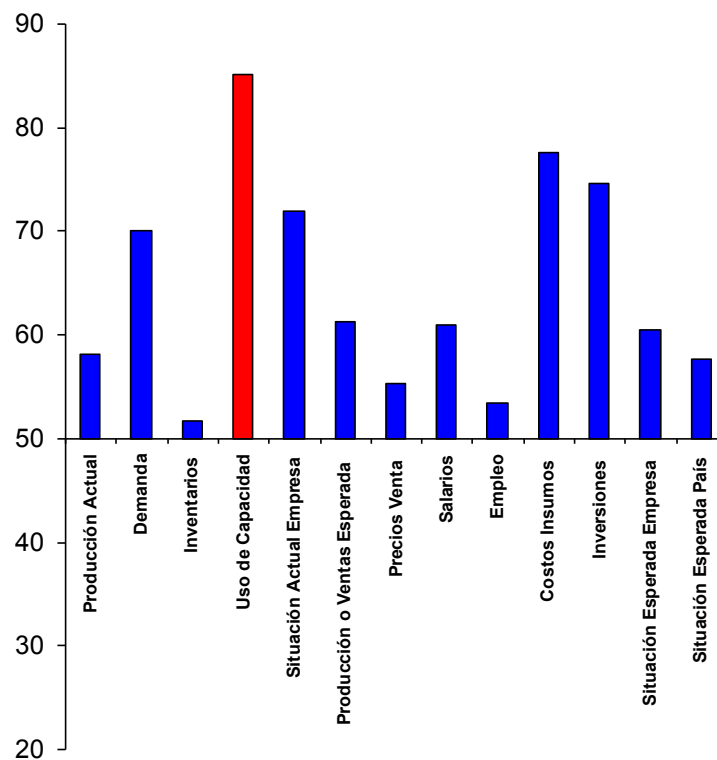
esperada de la empresa (-0.6) y la inflación (-0.25%).

Los indicadores individuales presentan todos índices superiores a los 50 puntos (ver figura 4). Destaca desde un punto de vista positivo la Situación Actual de la Empresa (71.9) e inversiones (74.6), mientras que desde un punto de vista negativo destaca la poca alza esperada en el empleo (53.4) y el alto costo de los insumos (77.6 puntos).

Cuadro N°5. Indicadores de Confianza Sectorial: Variables Individuales

Indicador	Mar 06	Feb 06	Mar 05	Cambio Mes Anterior	Cambio en 12 Meses
Producción Actual	58,2	50,2	65,1	8,1	-6,9
Demanda	70,1	64,1	70,5	6,0	-0,4
Inventarios	51,7	51,4	52,5	0,3	-0,7
Uso de Capacidad	85,1	84,8	86,0	0,2	-0,9
Situación Actual Empresa	71,9	73,7	73,8	-1,8	-1,9
Producción o Ventas Esperada	61,3	72,7	62,6	-11,4	-1,3
Precios Venta	55,4	58,1	57,9	-2,7	-2,5
Salarios	60,9	59,3	59,8	1,6	1,1
Empleo	53,4	54,8	59,9	-1,4	-6,5
Costos Insumos	77,6	76,7	77,4	0,9	0,2
Inversiones	74,6	76,5	75,9	-1,9	-1,3
Situación Esperada Empresa	60,5	61,1	71,5	-0,6	-11,0
Situación Esperada País	57,7	57,2	76,8	0,5	-19,1
Inflación Esperada 12 meses	3,55	3,80		-0,25	

Figura 4. Indicadores Sectoriales por Concepto: Nivel Actual



Analizando la variación en 12 meses (figuras 5 y 6) podemos observar incrementos en los índices de salarios (+1.1) y costos de insumos (+0.2), mientras que todos los otros sub índices presentan variaciones anualizadas negativas: producción actual (-6.9), demanda (-0.4), inventarios (-0.7), uso de capacidad (-0.9%), situación actual de la empresa (-1.9), producción o ventas esperada (-1.3), precios de venta (-2.5), empleo (-6.5),

inversiones (-1.3), situación esperada de la empresa (-11) y situación esperada del país (-19.1).

Figura 5. Indicadores Sectoriales por Concepto: Comparación Igual Mes 2006-2005

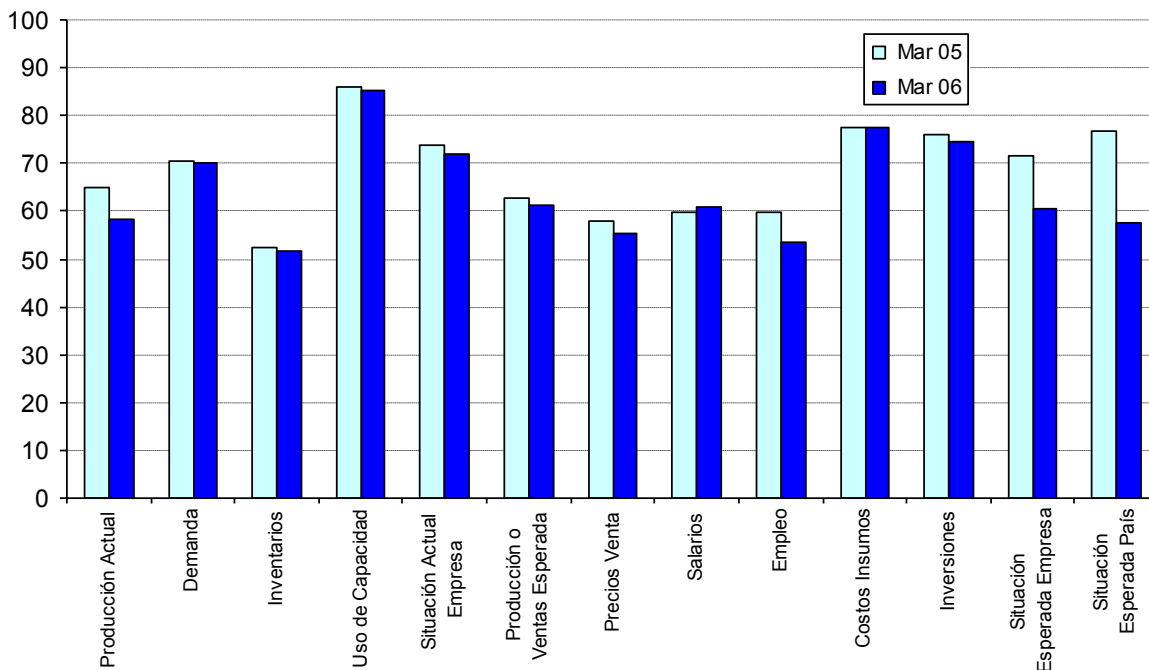
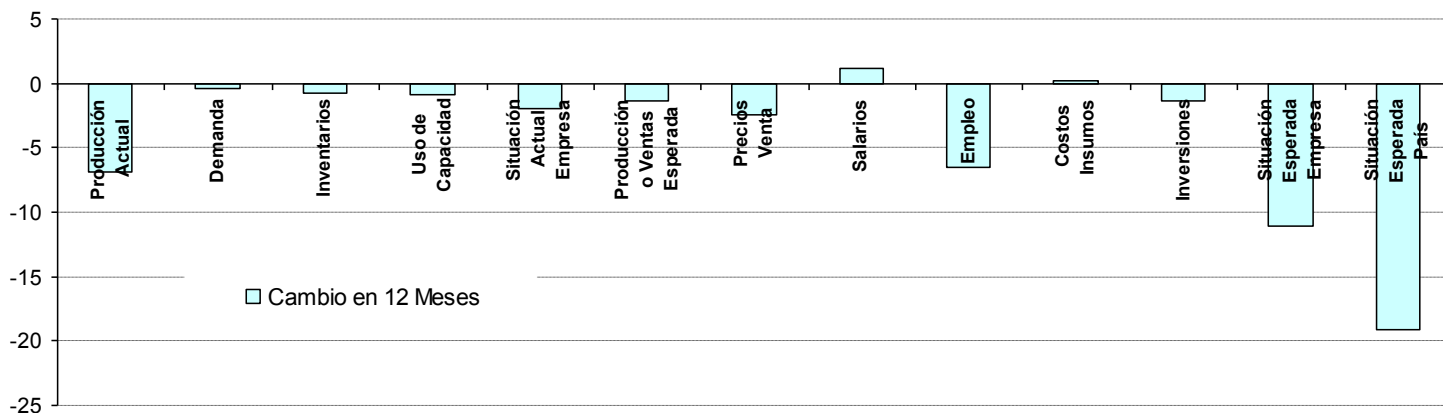


Figura 6. Indicadores Sectoriales por Concepto: Cambio en 12 Meses

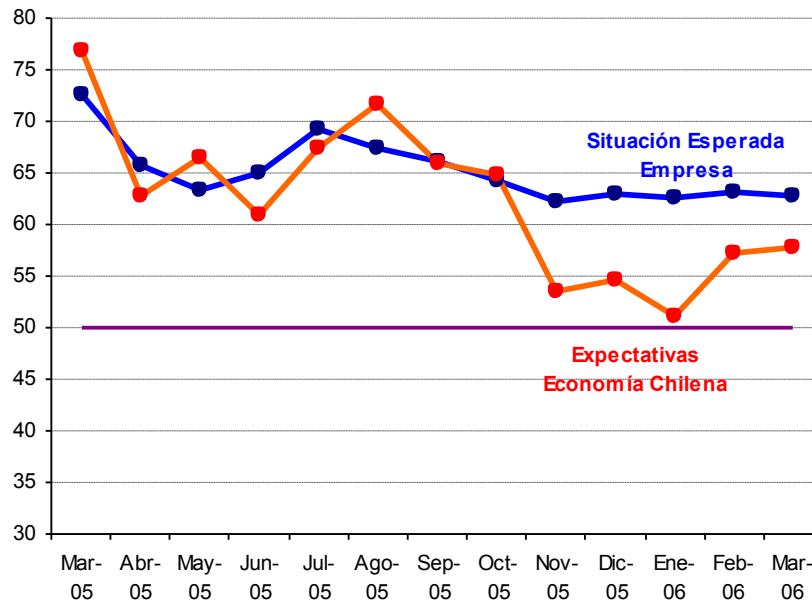


3.1 Expectativas de Situación Económica Chilena y Empresarial

Analizando la dinámica de los sub índices agregados para la situación esperada de la economía versus la situación esperada para las empresas, podemos ver una alta proclividad o correlación (0.8624 de correlación positiva), visualizándose una dinámica muy similar en ambos índices (Figura 7). Es así como hasta el primer trimestre de este año ambos indicadores anticipaban una situación optimista de la economía y de las firmas para los siguientes dos trimestres, y se observa también una caída en el porcentaje de optimismo a contar del segundo trimestre del año pasado, previéndose una menor dinamismo durante el segundo semestre del año 2005. Si bien ambos indicadores están por sobre el umbral de estabilidad de 50, el optimismo en los encuestados es mayor para el caso de las empresas que para el caso de la situación económica esperada a nivel país, índice que sube 0.5 puntos respecto del mes pasado. En general la dinámica viene convergiendo al nivel de los 60 puntos para las

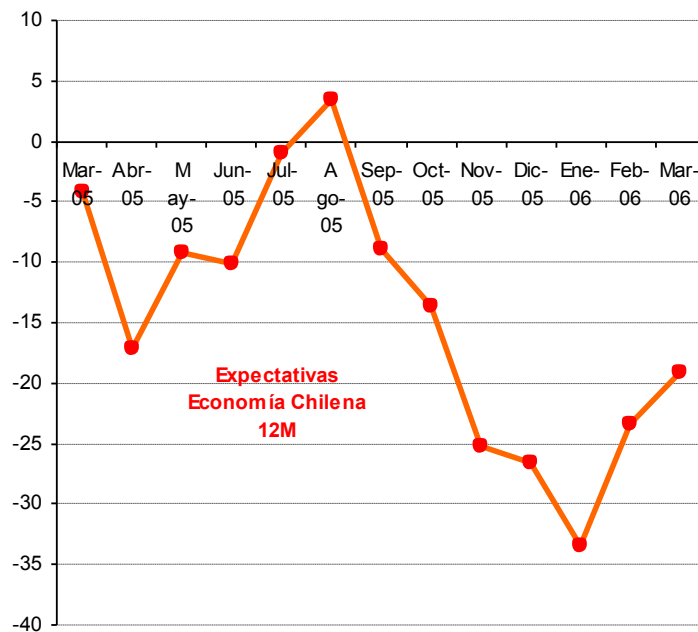
empresas y a nivel de 57 en las expectativas de la situación económica global.

Figura 7. Índice Expectativas de Economía Chilena y Situación Esperada de la Empresa



Analizando la evolución de las perspectivas económicas del país en tasas de variación en 12 meses, vemos el fuerte ajuste de las expectativas con una caída del índice de 19 puntos respecto de igual mes del año pasado, ajuste que se agrega al observado el mes pasado cuando se cayó más de 23 puntos. La figura 8 presenta la variación del sub índice en 12 meses y lo que se observa es una caída permanente en variaciones en 12 meses a excepción de agosto del 2005, pero aun los encuestados piensan que para los próximos 12 meses la situación es ligeramente optimista con un indicador de 57.7, es decir por sobre los 50 puntos de neutralidad de expectativas económicas.

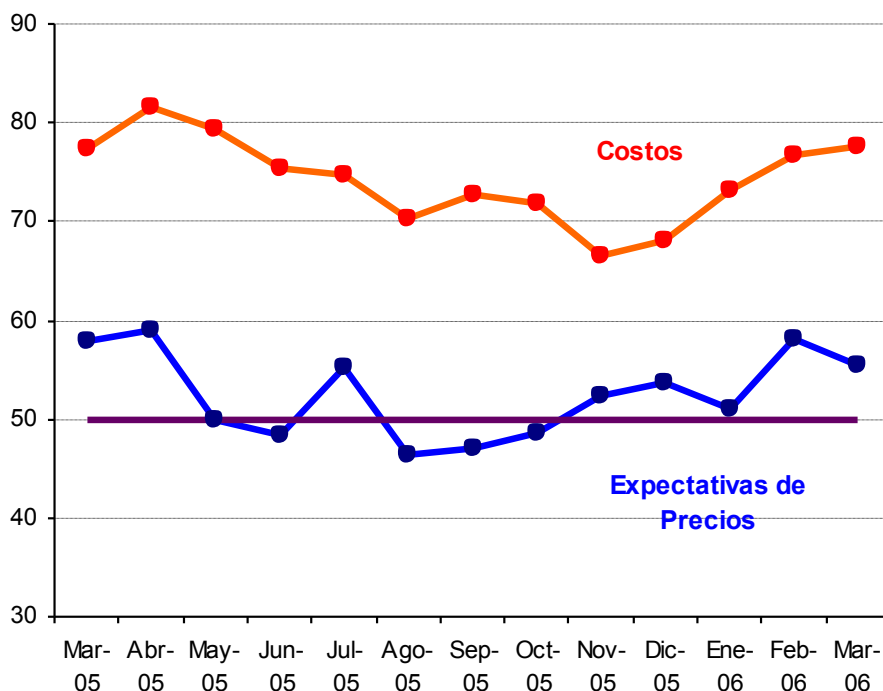
Figura 8. Evolución Índice Expectativas de Economía Chilena (Variación en 12 Meses)



3.2 Encuesta de Costos e Inflación Esperada Agregada

Como una forma de evaluar la dinámica de la inflación esperada, la Figura 9 puede ser utilizada como monitor para revelar estas presiones y para correlacionarlas con la pregunta de costos. Se observa cierta correlación positiva de ambos índices calculada para los últimos 12 meses en 47.1%, sin embargo existe una diferencia permanente de nivel entre el sub índice de costos y el de precios, siendo este último inferior en aproximadamente 20-25 puntos respecto del primero, lo cual puede reflejar el hecho de que los sectores perciben mayores presiones de costos que son incapaces de traspasar a mayores precios, lo cual se podría traducir en menores márgenes de utilidad esperada. La observación de este mes muestra un alza en las presiones de costos (nivel de 77.6) y una caída en precios (nivel de 55.4).

Figura 9. Índice de Precios y Costos



Respecto de la pregunta correspondiente a las *expectativas de inflación para los próximos 12 meses*, de los resultados de la encuesta se observa cierta homogeneidad en la distribución estadística de los datos para ambos sectores. Los valores de estadísticos como la media, la mediana y la moda, son muy similares entre sectores (cuadro 6) aunque se nota un desplazamiento hacia valores medios levemente inferiores respecto del mes anterior. No se presentan asimetrías en la distribución aun cuando sí se presentarían eventos muy probables fuera de la media de las distribuciones (alta curtosis).

Las expectativas de inflación para los 12 meses próximos promedio esperadas para el sector comercio e industria alcanzaron indistintamente a 3.61%, presentándose en ambos casos una disminución respecto del mes pasado. Para los sectores comercio e industria la moda de inflación se ubica en 3.5 y 4% respectivamente, mientras que la mediana cae a un nivel de 3.55% para ambos sectores (3.5 y 3.6% respectivamente para comercio e industria).

Cuadro N°6. Análisis estadístico de la Inflación Esperada

Inflación Esperada 12 meses		
Estadístico	Sector	
	Comercio	Industrial
Promedio	3,61	3,61
Mediana	3,50	3,60
Moda	3,50	4,00
Asimetría	0,22	-1,48
Curtosis	12,01	10,07

Muestra

Este mes la muestra alcanzó a 544 encuestados lo que corresponde al 89.2% de la muestra comparativa.

Cuadro N°7

Población			
Sector	BCCh	Encuestadas	%
Comercio	200	156	78,0%
Construcción	100	112	112,0%
Industria	300	266	88,7%
Minería	10	10	100,0%
Totales	610	544	89,2%