

Indicador Mensual de Confianza Empresarial | IMCE

Informe Junio 2006



Resumen Ejecutivo

El Indicador Mensual de Confianza Empresarial (IMCE) presentó en Junio el nivel más bajo de la historia alcanzando los 51.94 puntos, disminuyendo 4.84 puntos respecto al mes anterior y 7.76 respecto a igual mes del año pasado. El indicador de expectativas se ubica por primera vez en el umbral de 50, lo cual indica expectativas neutras para los próximos meses. Todos los sectores ajustan a la baja su indicador tanto respecto del mes anterior como respecto del año pasado.

	Comercio	Construcción	Industria	Minería	IMCE
nov-03	65,92	41,91	53,01	65,08	56,50
dic-03	64,73	55,28	51,50	68,79	58,80
ene-04	65,83	53,49	57,05	73,42	61,70
feb-04	67,52	51,88	57,10	77,64	62,64
mar-04	65,06	53,03	57,77	75,84	62,15
abr-04	65,42	51,02	55,72	66,00	59,24
may-04	62,66	51,10	53,61	70,46	58,61
jun-04	63,47	51,59	53,48	77,90	60,26
jul-04	62,84	55,63	55,62	56,21	57,55
ago-04	63,11	57,87	55,07	74,47	61,28
sep-04	63,50	64,29	56,68	73,84	63,04
oct-04	64,51	66,87	54,92	60,43	60,58
nov-04	64,94	69,87	53,17	67,49	61,92
dic-04	64,94	72,06	53,03	64,98	61,80
ene-05	67,31	67,13	56,81	65,48	63,00
feb-05	66,55	64,90	56,84	76,18	64,43
mar-05	65,71	64,96	56,09	62,52	61,37
abr-05	65,15	64,32	54,74	55,05	59,19
may-05	63,85	62,39	51,33	64,55	59,02
jun-05	62,24	63,54	53,14	65,62	59,71
jul-05	60,75	59,60	52,61	82,88	61,66
ago-05	62,33	67,04	53,14	76,88	62,50
sep-05	63,40	62,84	55,73	77,04	63,00
oct-05	62,85	61,47	54,65	77,95	62,37
nov-05	62,16	60,00	54,23	64,82	59,29
dic-05	60,68	59,43	53,00	67,39	58,84
ene-06	61,18	58,01	53,17	52,88	56,03
feb-06	61,85	60,56	56,78	75,96	62,37
mar-06	62,50	58,71	56,64	63,72	59,84
abr-06	62,90	57,87	54,65	60,23	58,38
may-06	60,49	57,96	52,44	59,32	56,79
jun-06	56,69	51,13	48,92	52,39	51,94

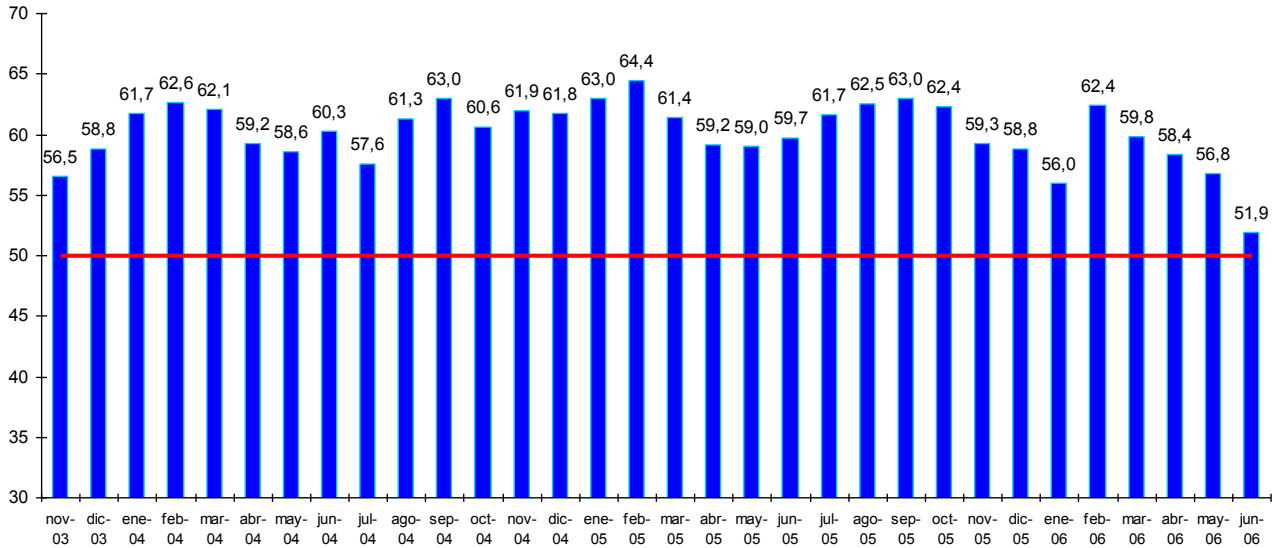
El sector Comercio baja 3.8 puntos producto de la caída del indicador de Situación Actual y Esperada de la Empresa y por la alza en el sub-índice de Inventarios (variable que opera en sentido positivo al índice sectorial). El sector Industrial disminuye en 3.5 puntos debido a la caída en la Demanda Actual y al alza del índice de Inventarios, situación que no fue compensada por el alza del índice de Producción Esperada. Construcción presenta una caída de 6.8 puntos como consecuencia de la caída de los índices de Demanda Actual y Empleo Esperado. Finalmente Minería presenta una caída de 6.9 puntos explicados por una caída en la Producción Esperada y Demanda Actual, no compensada por la caída del índice de Inventarios.

Respecto de la Inflación Esperada para los sectores Comercio e Industria los resultados muestran un nivel de inflación en torno al 3.8% promedio (similar a la mediana) para ambos sectores. La moda de la Inflación Esperada se ubica en 4% para ambos sectores al igual que en abril y mayo.

1 Evolución del IMCE

El Indicador Mensual de Confianza Empresarial alcanzó un valor mínimo histórico de 51.9 puntos, disminuyendo 4.84 puntos con respecto al mes anterior (figuras 1a-1d) y también cayó 7.76 respecto a igual mes del año pasado. Este mes el indicador se mantiene en niveles en torno a los 50 puntos reflejando expectativas económicas casi neutrales respecto de los siguientes tres a seis meses.

Figura 1a.
Evolución del IMCE



Revisando la dinámica del IMCE excluyendo al sector Minería (Figura 1b), se observa que este indicador parcial también cae, reflejando que el sector Minería no es el único sector que afecta este mes negativamente al indicador IMCE Global, de hecho caen tanto a nivel mensual como anual los tres sectores restantes encuestados.

Figura 1b.
Evolución del IMCE Global versus IMCE sin Minería

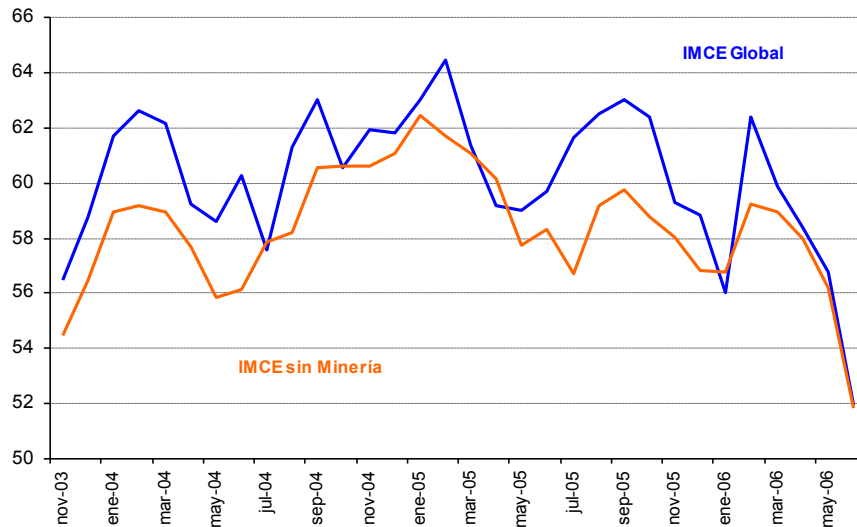
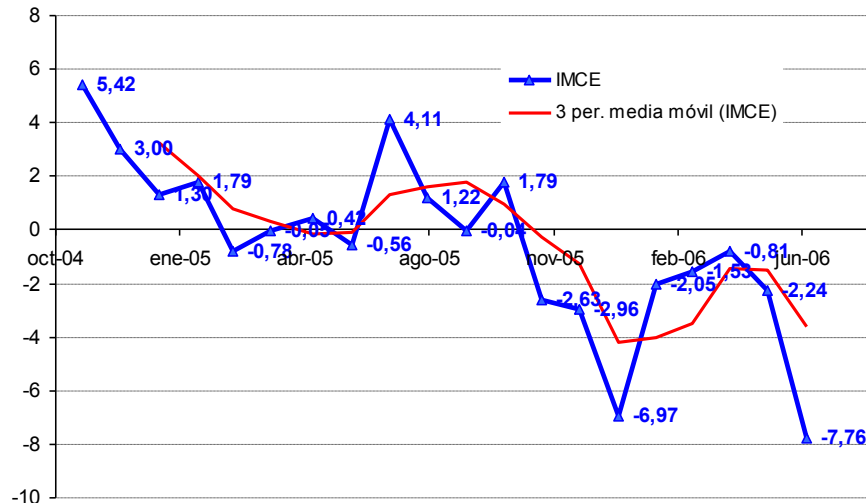
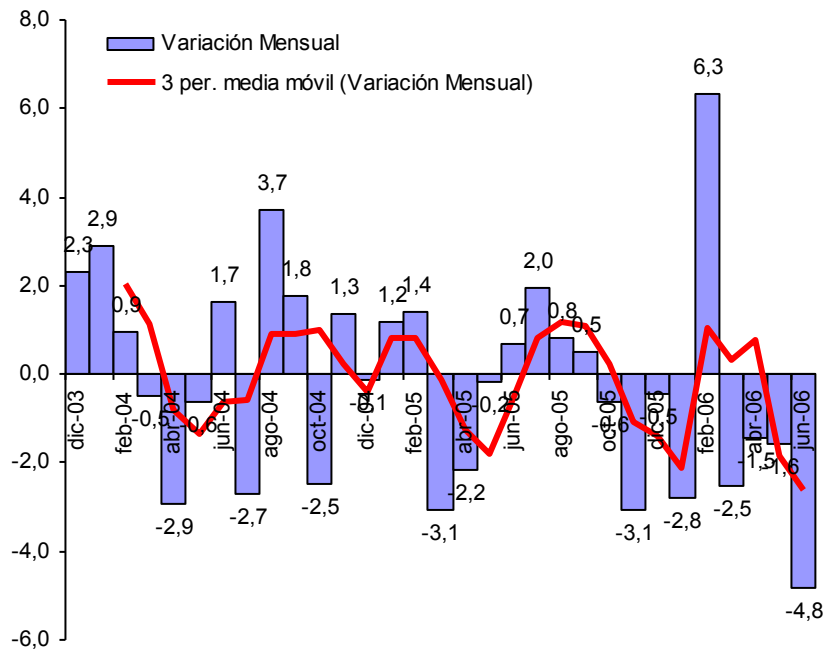


Figura 1c.
Evolución de IMCE en 12 Meses y Media Móvil



El indicador actual marginalmente en torno a 50 permite sostener que el mercado presenta expectativas neutrales sobre la dinámica de la economía para los próximos tres a seis meses. Haciendo un análisis respecto del año pasado esta dinámica es negativa presentándose un cambio de -7.76, donde los sectores que presentaron las caídas más importantes en sus índices respecto de igual mes del año pasado fueron Minería (-13.23), Construcción (-12.42) y Comercio (-5.55), mientras Industria cae en 4.21 puntos.

Figura 1d.
Evolución de IMCE en 1 Mes y Media Móvil



2 Evolución por Sectores de Actividad

Los indicadores sectoriales se presentan en las figuras 2a y 2b (resultados de las variables individuales en los cuadros 1 al 4). Todos ellos reportan una situación muy cercana a la neutralidad en materia de expectativas, donde Comercio, Minería y Construcción presentan índices de confianza levemente superiores a 50, mientras que Industria presenta un índice récord con un mínimo histórico sectorial. Los sectores Comercio, Construcción,

Industria y Minería presentan niveles de 56.69 (mínimo histórico), 51.13, 48.92 (mínimo histórico) y 52.39 (mínimo histórico), respectivamente, con variaciones mensuales de -3.8, -6.84, -3.51 y -6.93, y, finalmente, variaciones anuales de -5.55, -12.42, -4.21 y -13.23 por sector, respectivamente.

Figura 2a.
Evolución de los Indicadores Sectoriales

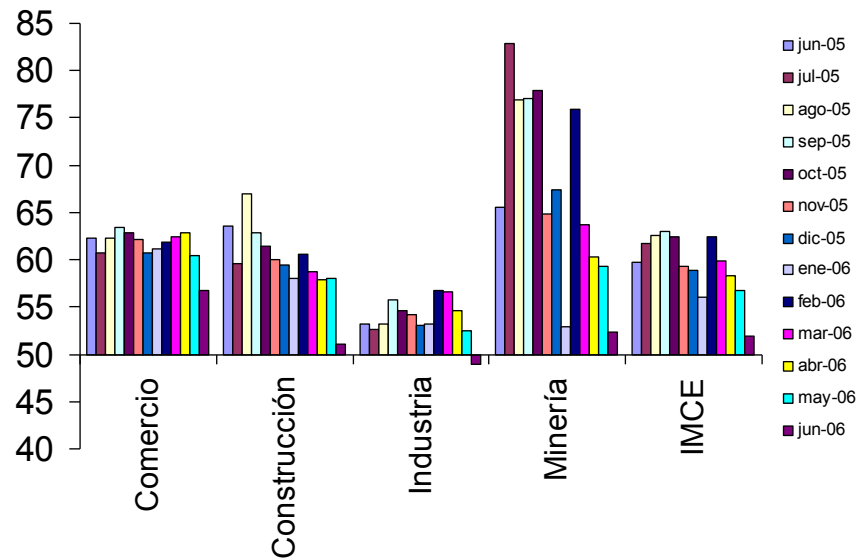
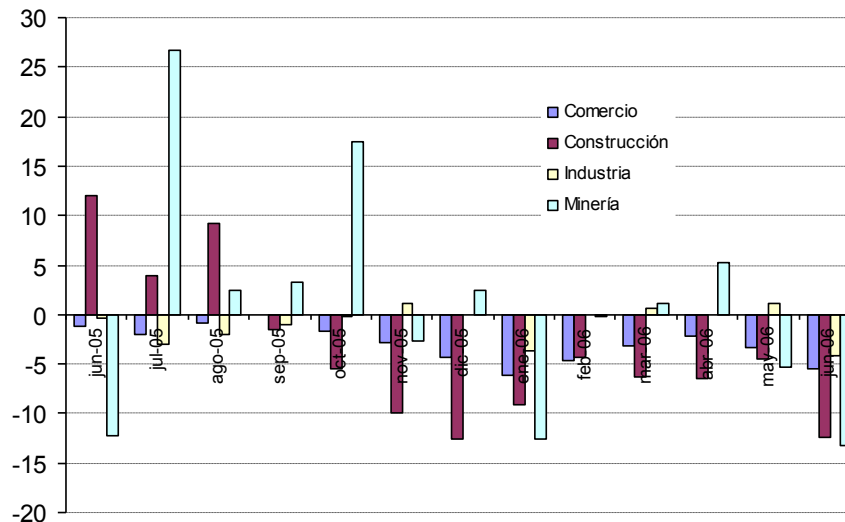


Figura 2b.
Evolución de los Indicadores Sectoriales en 12 Meses



2.1 Comercio

La situación del sector Comercio es marginalmente positiva, presentando una caída de 3.8 puntos respecto del mes anterior y una caída de 5.5 respecto de igual mes del año pasado. El indicador de Difusión alcanzó 56.69 lo cual se explica por un aumento del sub-índice de Inventarios de 0.1 puntos, y caídas en la Situación del Negocio Esperada de -6.6 puntos y en el sub índice de Situación General de la Empresa Actual -4.7 puntos, siguiendo la misma dinámica del mes pasado.

Analizando el bloque de expectativas, la Situación Esperada del Negocio sigue optimista con un indicador de 60.9 puntos, aunque inferior en 11.6 respecto a igual mes del año pasado. Las Ventas Esperadas del Sector se mueven hacia la neutralidad bajando en 14.7 puntos en el año para alcanzar un índice de 54.9. El Empleo presenta un índice de 51.1, con variaciones de -2.9 y -6.9 puntos

respecto del mes y el año pasado, respectivamente. Que el indicador de Empleo esté en torno a 50 puntos permite anticipar una situación neutral en la absorción de empleo del sector Comercio para los próximos 3 a 6 meses.

El índice de Precios aumenta en 5.1 para alcanzar un sub-índice de 63.7. En materia de Costos se observa un alza del sub-índice respecto del mes anterior de 3.6 y un alza respecto del año pasado de 4.7, alcanzando un índice de 71.5. La Inflación Esperada para los próximos 12 meses presenta un aumento en 0.8 puntos porcentuales respecto del año pasado alcanzando una mediana de 3.8%.

Cuadro N°1 Indicador de Difusión Sectorial: Comercio

Pregunta	Comercio													Variación	
	jun-05	jul-05	ago-05	sep-05	oct-05	nov-05	dic-05	ene-06	feb-06	mar-06	abr-06	may-06	jun-06	Mes	12 Meses
Situación Actual															
Inventarios	56,6	58,6	59,7	54,4	57,3	56,6	56,9	58,4	56,6	55,8	55,1	57,0	57,0	0,1	0,4
Demanda	62,3	56,9	61,3	60,8	60,2	64,8	62,4	47,7	49,2	74,0	58,9	59,9	47,5	-12,4	-14,8
Situación General de la Empresa	70,9	70,1	72,7	71,8	74,2	71,7	69,3	71,9	71,1	71,5	75,0	70,9	66,2	-4,7	-4,7
Expectativas															
Precios	58,2	58,6	53,7	55,7	58,9	56,9	51,0	50,3	60,7	59,6	57,2	58,6	63,7	5,1	5,5
Costos	66,8	65,1	64,3	69,3	70,4	68,6	60,8	63,2	69,4	68,9	70,2	67,9	71,5	3,6	4,7
Empleo	57,9	55,3	58,0	58,9	60,8	59,1	59,8	57,4	56,6	57,1	54,1	54,0	51,1	-2,9	-6,9
Inversiones	65,8	64,1	65,0	67,1	64,0	66,0	66,0	67,1	71,1	65,1	64,7	62,9	58,1	-4,8	-7,7
Situación Económica Global del País	64,6	64,1	69,3	66,1	60,8	59,4	58,2	55,8	59,5	61,9	56,5	54,3	40,5	-13,8	-24,1
Situación General del Negocio	72,5	70,7	74,0	72,8	71,7	71,4	69,6	70,0	71,1	71,8	68,8	67,5	60,9	-6,6	-11,6
Ventas	69,6	68,4	71,3	76,6	71,3	67,9	60,1	59,0	69,4	71,5	66,4	61,3	54,9	-6,3	-14,7
Situación Financiera Empresa	63,9	64,1	66,7	69,0	65,9	64,2	66,0	66,8	62,4	67,9	63,7	62,3	56,7	-5,6	-7,2
Inflación Esperada 12 meses	3,0	3,0	3,2	3,5	3,8	3,9	3,8	3,5	3,8	3,5	3,7	3,8	3,8	0,0	0,8
Índice de Difusión Sectorial	62,24	60,75	62,33	63,40	62,85	62,16	60,68	61,18	61,85	62,50	62,90	60,49	56,69	-3,8	-5,5

2.2 Construcción

El indicador sectorial se ubicó 6.8 puntos por debajo del mes pasado y disminuyó en 12.4 respecto a igual mes del año pasado alcanzando un índice neutral de 51.13. Esta caída se explica por la baja en el indicador de Demanda Actual (-8,4) y en el Empleo Esperado (-5.3). Hay que destacar que este sub-índice de Empleo se encuentra muy levemente por los 50 puntos (52.7), reflejando una situación futura casi neutral en cuanto a la generación de empleo sectorial. Analizando el cambio en 12 meses, el índice de difusión para la Demanda cae 11.3 puntos, mientras que la generación de Empleo baja 13.5 puntos, explicándose así la caída de 12.4 puntos anual del indicador sectorial agregado. Claramente este sector tiene expectativas neutrales sobre la situación futura de la economía.

Cuadro N°2 Indicador de Difusión Sectorial: Construcción

Pregunta	Construcción													Variación	
	jun-05	jul-05	ago-05	sep-05	oct-05	nov-05	dic-05	ene-06	feb-06	mar-06	abr-06	may-06	jun-06	Mes	12 Meses
Situación Actual															
Demanda	60,8	58,5	65,0	63,8	62,4	59,5	56,6	54,9	60,0	58,5	56,5	58,0	49,5	-8,4	-11,3
Nivel de Actividad (3 meses)	62,9	61,6	64,6	60,6	61,9	63,6	56,6	54,9	58,3	59,4	57,4	53,1	45,9	-7,2	-17,0
Situación General de la Empresa	69,2	69,2	73,5	69,3	69,3	68,6	67,5	66,5	71,1	67,0	66,7	65,0	63,5	-1,5	-5,7
Expectativas															
Precios	61,7	62,9	64,2	64,2	59,2	59,1	55,7	57,8	61,1	62,9	60,6	67,3	60,4	-6,9	-1,3
Costos	80,8	78,6	83,6	85,3	79,4	74,1	66,0	70,4	73,9	80,4	82,4	82,3	85,6	3,3	4,8
Salarios	63,3	62,9	65,9	65,1	67,9	66,8	67,0	66,5	66,7	69,6	68,1	64,2	60,8	-3,3	-2,5
Empleo	66,3	60,7	69,0	61,9	60,6	60,5	62,3	61,2	61,1	58,9	59,3	58,0	52,7	-5,3	-13,5
Situación Económica Global del País	60,4	58,9	65,5	60,1	56,9	51,8	52,4	49,5	52,8	55,8	55,6	56,6	33,3	-23,3	-27,1
Situación Financiera Empresa	65,8	61,2	69,0	64,2	62,8	60,0	60,4	58,7	57,2	57,6	61,6	57,5	51,8	-5,7	-14,0
Índice de Difusión Sectorial	63,54	59,60	67,04	62,84	61,47	60,00	59,43	58,01	60,56	58,71	57,87	57,96	51,13	-6,8	-12,4

2.3 Industria Manufacturera

El sector manufacturero presenta un índice de 48.92 inferior en 3.5 puntos al observado de la encuesta del mes pasado e inferior en 4.2 respecto del año pasado. Este índice sectorial es el peor que ha presentado el sector desde la elaboración de la encuesta, reflejando una situación de leve pesimismo sobre el desarrollo económico del sector industrial. Esta caída respecto del mes anterior se explica por el incremento de los inventarios (+5.5) y la baja del sub-índice de Demanda Actual (-6.3) que no fue compensado por el aumento del sub-índice de Producción Esperada que subió 1.2 puntos, lo que, finalmente, resulta en que el índice sectorial agregado disminuya a un mínimo histórico de 48.92 puntos. La Situación General de la Empresa tiene un índice de 56, presentando caídas de 3.1 y 5 puntos respecto del mes y año pasado, respectivamente.

El indicador de Precios se presenta a la baja en 3.7 con un índice de 55.6. El índice de Salarios que aumenta 0.9 puntos sigue por sobre el umbral de 50, alcanzando 60.3 puntos. En materia de Costos el indicador presenta signos a la baja con un índice de 76.2, inferior en 0.8 puntos respecto al mes anterior y superior en 6.3 puntos respecto al valor del año pasado. El indicador de Empleo se contrae levemente con índice en 46.4 puntos, con variaciones de -0.6 y -4.6 respecto del mes y año anterior, reflejando una situación más bien pesimista en cuanto a la generación de empleos sectoriales. La Situación Económica Global esperada para el país baja fuertemente su índice presentando un nivel de 41.5, inferior en 12.9 puntos respecto al mes anterior y presentando una gran caída de 25.3 puntos respecto a igual mes del año pasado siguiendo la tendencia de abril y mayo. La Situación General del Negocio esperada es optimista con un índice de 58.7, aunque disminuyendo 0.7 puntos respecto al mes anterior y -11.4 puntos respecto de igual mes del año pasado. La Inflación Esperada para los próximos 12 meses presenta una mediana de 3.8% disminuyendo 0.2% respecto del mes anterior y +0.8% respecto a igual del año pasado.

Cuadro N°3 Indicador de Difusión Sectorial: Industria Manufacturera

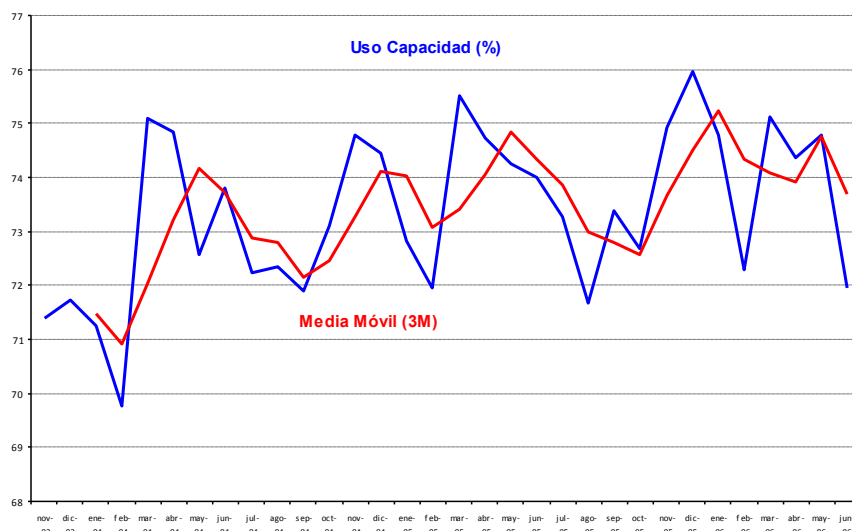
Pregunta	Industria Manufacturera												Variación		
	jun-05	jul-05	ago-05	sep-05	oct-05	nov-05	dic-05	ene-06	feb-06	mar-06	abr-06	may-06	jun-06	Mes	12 Meses
Situación Actual															
Producción	54,1	55,6	56,6	55,7	62,7	61,2	60,1	49,2	50,5	67,1	50,2	53,5	45,0	-8,5	-9,1
Inventarios	53,1	55,4	54,1	53,5	53,3	53,5	54,3	52,7	48,3	48,3	47,7	48,0	53,4	5,5	0,3
Demanda	50,2	46,8	45,4	50,9	50,9	55,1	55,1	54,2	49,5	55,8	53,5	51,0	44,8	-6,3	-5,4
Uso de Capacidad	74,0	73,3	71,7	73,4	72,7	74,9	76,0	74,8	72,3	75,1	74,4	74,8	72,0	-2,8	-2,0
Situación General de la Empresa	61,1	57,6	56,6	57,8	59,2	58,1	59,0	59,5	58,4	57,9	62,9	59,1	56,0	-3,1	-5,0
Expectativas															
Producción	62,4	66,5	68,1	69,9	66,3	61,0	58,2	58,0	69,1	62,4	58,1	54,3	55,4	1,2	-6,9
Precios	56,5	54,8	50,9	51,2	54,7	52,6	51,1	53,2	57,7	60,9	61,0	59,3	55,6	-3,7	-0,8
Salarios	61,8	65,3	61,6	60,1	63,6	63,2	66,9	65,4	61,2	61,7	60,8	59,3	60,3	0,9	-1,5
Costos	69,9	68,5	64,9	70,9	71,7	67,6	60,5	68,3	68,9	73,3	74,2	77,0	76,2	-0,8	6,3
Empleo	50,9	52,6	52,8	53,7	51,4	53,9	49,8	47,7	51,4	47,6	47,1	47,0	46,4	-0,6	-4,6
Inversiones	67,2	66,7	63,7	64,0	65,6	64,2	64,0	63,7	64,8	65,8	65,4	66,9	62,7	-4,2	-4,5
Situación Económica Global del País	66,8	65,1	65,1	62,9	61,2	55,5	59,9	51,9	59,6	61,1	60,2	54,5	41,5	-12,9	-25,3
Situación General del Negocio	70,1	69,3	67,9	67,9	65,4	64,0	65,2	63,9	64,4	67,1	65,0	59,3	58,7	-0,7	-11,4
Inflación Esperada 12 meses	3,0	3,0	3,3	3,5	4,0	4,0	4,0	3,6	3,8	3,6	3,8	4,0	3,8	-0,2	0,8
Índice de Difusión Sectorial	53,14	52,61	53,14	55,73	54,65	54,23	53,00	53,17	56,78	56,64	54,65	52,44	48,92	-3,5	-4,2

2.3.1 Análisis Uso de Capacidad Instalada de la Industria Manufacturera

El Uso de Capacidad Instalada es un indicador importante al momento de evaluar la capacidad de respuesta del sector frente a shocks de demanda, de manera que se puede determinar la capacidad ociosa existente y, por ende, las posibilidades de alzas de precios que las empresas puedan decidir como manera de enfrentar mayores ventas.

El Uso de Capacidad Instalada del sector disminuyó 2.83 puntos de uso porcentual respecto del mes pasado y 2.05 puntos porcentuales respecto del año pasado, alcanzando actualmente un uso promedio del 71.96% (el mínimo registrado para un mes de junio desde comienzos de la encuesta), con una mediana de 75%. Al efectuar un análisis estadístico por decil de la capacidad instalada, se observa que el 10% de las firmas tiene menos del 50% de su capacidad instalada ociosa y que el 10% superior tiene más de un 95% de uso. La moda se presenta en torno al 70% de uso de capacidad instalada industrial para el presente mes, lo cual refleja capacidad de producción inutilizada más allá de factores estacionales, lo cual concuerda con la visión pesimista de desarrollo económico sectorial al alcanzar un mínimo histórico de 48.92 puntos. El sub-índice nos indica que el sector es capaz de absorber un shock de demanda sin necesidad de materializar este repunte en mayores precios.

Figura 3. Uso de Capacidad Instalada y Promedio Móvil (3 Meses)



2.4 Minería

Para el sector minero la evolución de los sub-índices de Demanda y Producción de cobre han presentado un nivel de volatilidad alta que ha incrementado la varianza del indicador IMCE Global. Este mes los encuestados piensan que el precio de sus productos (principalmente cobre) tenderán a disminuir en el futuro presentando un índice de 41.2, por debajo del umbral de 50 puntos.

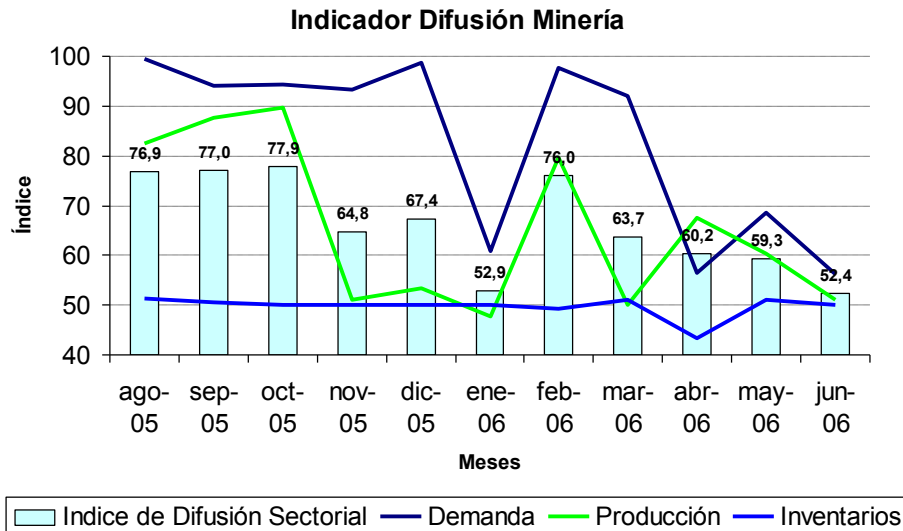
El sub-índice de Producción Actual disminuyó en 0.8 puntos para alcanzar 53.4, mostrando un alza de 2.2 puntos respecto de igual mes del año pasado. El sub-índice de Inventario presentó una baja de 0.9, con un nivel de inventarios con índice de 50 que se entiende como adecuado. El índice de Demanda que enfrentó el sector sigue sobre el umbral de 50 puntos con niveles de 56.2, inferior en 12.5 respecto del mes pasado y -42.1 respecto del año pasado. La Situación General de la Empresa es excelente con un índice de 95 puntos. El sector sigue trabajando a plena capacidad con un 95.9% de Uso de Capacidad instalada.

La expectativa de Producción para los próximos meses cae, neutralizándose con un indicador de 50.9, presentando una baja de 9.3 respecto del mes anterior, con una baja de 0.2 respecto del año previo. La expectativa de Costos de Insumo presenta un índice con una caída de 5.6, moviéndose hacia los 90.2 puntos, es decir, una variación de -5.6 puntos mensual y de +6 puntos respecto a igual mes del año pasado. El Índice de Difusión para los salarios aumentó en 3.1 este mes y +20.5 puntos a igual mes del año pasado. Las inversiones planeadas siguen sólidas con un índice de 93.4 puntos. El índice de la Situación General Esperada de las empresas del sector minero se presenta a la baja de 10.4 con 54.3 puntos (+1.7 respecto del año pasado). La dinámica de las expectativas que espera el sector para la economía chilena se presenta levemente pesimista con 45 puntos, inferior en 41.4 puntos respecto al índice del mes anterior y en -6.9 respecto del año pasado.

Cuadro N°4 Indicador de Difusión Sectorial: Minería

Pregunta	Minería												Variación		
	jun-05	jul-05	ago-05	sep-05	oct-05	nov-05	dic-05	ene-06	feb-06	mar-06	abr-06	may-06	jun-06	Mes	12 Meses
Situación Actual															
Producción	51,1	78,6	82,8	15,1	73,1	81,1	55,4	51,6	49,8	49,3	37,9	54,2	53,4	-0,8	2,2
Inventarios	52,6	23,3	51,4	50,6	50,0	50,0	50,0	50,0	49,4	51,1	43,3	50,9	50,0	-0,9	-2,6
Demanda	98,3	91,5	99,5	94,0	94,3	93,3	98,7	60,9	97,7	92,1	56,4	68,7	56,2	-12,5	-42,1
Uso de Capacidad	97,1	95,4	95,0	94,7	94,8	95,6	96,8	95,6	97,4	95,0	95,0	96,5	95,9	-0,6	-1,2
Situación General de la Empresa	94,5	95,1	93,6	94,7	93,2	93,9	94,8	90,5	94,1	91,2	85,7	94,6	95,0	0,4	0,6
Expectativas															
Producción	51,1	80,4	82,5	87,7	89,6	51,2	53,4	47,8	79,5	50,2	67,6	60,2	50,9	-9,3	-0,2
Precios	17,2	45,0	16,7	16,8	21,6	41,1	57,0	42,7	52,8	38,1	49,1	52,2	41,2	-11,0	24,0
Costos	84,3	87,0	67,9	65,2	65,6	55,7	84,8	90,7	94,6	87,8	98,6	95,8	90,2	-5,6	6,0
Salarios	63,3	84,4	51,9	53,8	54,6	79,9	78,6	85,7	50,0	51,4	85,7	80,7	83,8	3,1	20,5
Empleo	63,3	87,3	35,0	26,1	21,4	53,8	53,6	50,0	50,0	50,0	50,7	54,6	50,0	-4,6	-13,3
Inversiones	96,2	95,7	97,3	97,3	95,8	93,3	89,1	92,8	93,7	92,9	92,3	96,2	93,4	-2,8	-2,8
Situación General de la Empresa	52,6	81,4	59,8	56,8	55,5	52,0	53,7	53,2	60,4	49,4	57,1	64,7	54,3	-10,4	1,7
Situación Económica Global del País	51,9	81,9	86,4	74,8	80,1	47,6	47,8	47,2	57,0	52,0	60,3	86,5	45,0	-41,4	-6,9
Índice de Difusión Sectorial	65,62	82,88	76,88	77,04	77,95	64,82	67,39	52,88	75,96	63,72	60,23	59,32	52,39	-6,9	-13,2

Figura 4. Indicador Difusión del Sector Minería



3 Análisis por Variables Individuales

En un análisis por variable individual destaca principalmente la baja en la Situación Esperada del País, tanto respecto del mes anterior (-22.9) como respecto del año pasado (-20.8).

Los índices que presentan alzas respecto al mes pasado fueron Inventarios (+1.5), Salarios (+0.2) y Costos de Insumos (+0.1). Por otra parte, entre los índices que presentan caídas se encuentran Producción Actual (-4.7), Demanda actual (-9.9), Uso de Capacidad Instalada (-1.7 puntos porcentuales de uso), Situación Actual de la Empresa (-2.2), Producción o Ventas Esperada (-4.8), Precios de Venta (-4.1), Empleo (-3.3), Inversiones (-3.9), Situación Esperada de la Empresa (-5.6) y la Inflación respecto del mes anterior (-0.1%).

Los indicadores individuales presentan la mayoría índices superiores a los 50 puntos (ver figura 5), aunque Demanda, Producción Actual y la Situación Esperada del País presentan índices pesimistas inferiores a 50 puntos. Destaca desde un punto de vista positivo la Situación Actual de la Empresa (70.2) e Inversiones (71.4) que aunque ambas presentan caídas mensuales y anuales del indicador, aún reportan un sub-índice alto, mientras que desde un punto de vista negativo destaca la estabilidad en la generación de empleo (50) y el alto costo de los insumos (80.9 puntos).

Cuadro N°5. Indicadores de Confianza Sectorial: Variables Individuales

Indicador	Jun 06	May 06	Jun 05	Cambio Mes Anterior	Cambio en 12 Meses
Producción Actual	49,2	53,8	52,6	-4,7	-3,4
Demanda	49,5	59,4	67,9	-9,9	-18,4
Inventarios	53,5	52,0	54,1	1,5	-0,6
Uso de Capacidad	83,9	85,7	85,5	-1,7	-1,6
Situación Actual Empresa	70,2	72,4	73,9	-2,2	-3,7
Producción o Ventas Esperada	53,8	58,6	61,0	-4,8	-7,3
Precios Venta	55,2	59,4	48,4	-4,1	6,8
Salarios	68,3	68,1	62,8	0,2	5,5
Empleo	50,0	53,4	59,6	-3,3	-9,6
Costos Insumos	80,9	80,8	75,4	0,1	5,4
Inversiones	71,4	75,3	76,4	-3,9	-5,0
Situación Esperada Empresa	55,4	61,0	63,1	-5,6	-7,7
Situación Esperada País	40,1	63,0	60,9	-22,9	-20,8
Inflación Esperada 12 meses	3,80	3,90	3,00	-0,10	0,8

Figura 5. Indicadores Sectoriales por Concepto: Nivel Actual

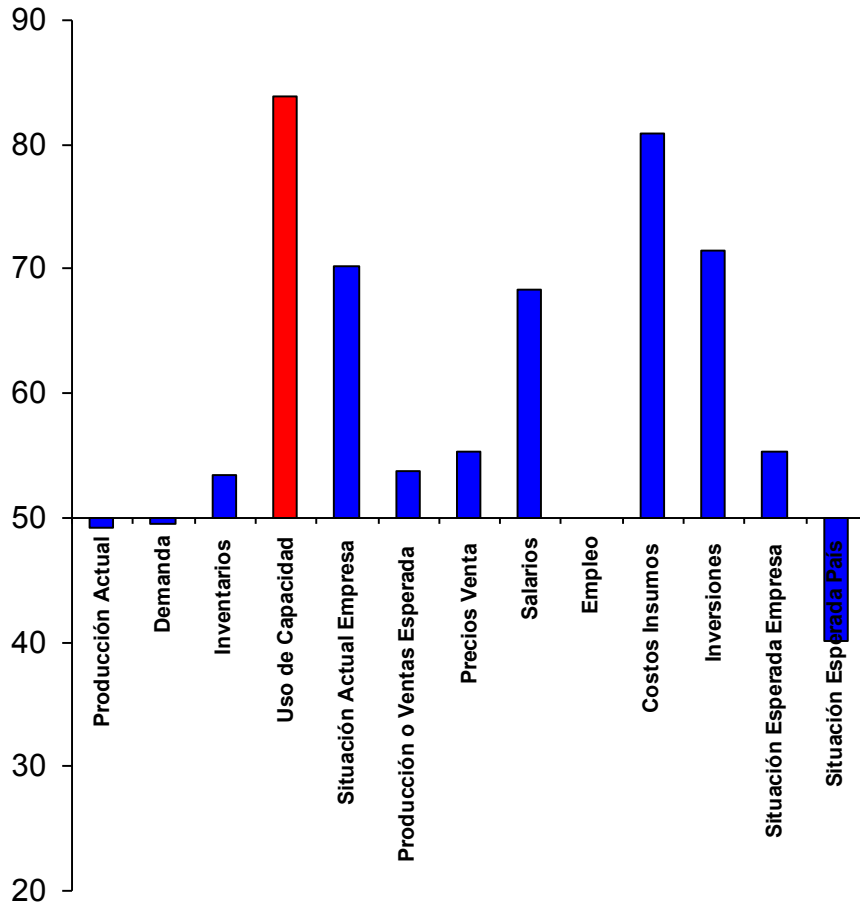


Figura 6. Indicadores Sectoriales por Concepto: Comparación Igual Mes 2006-2005

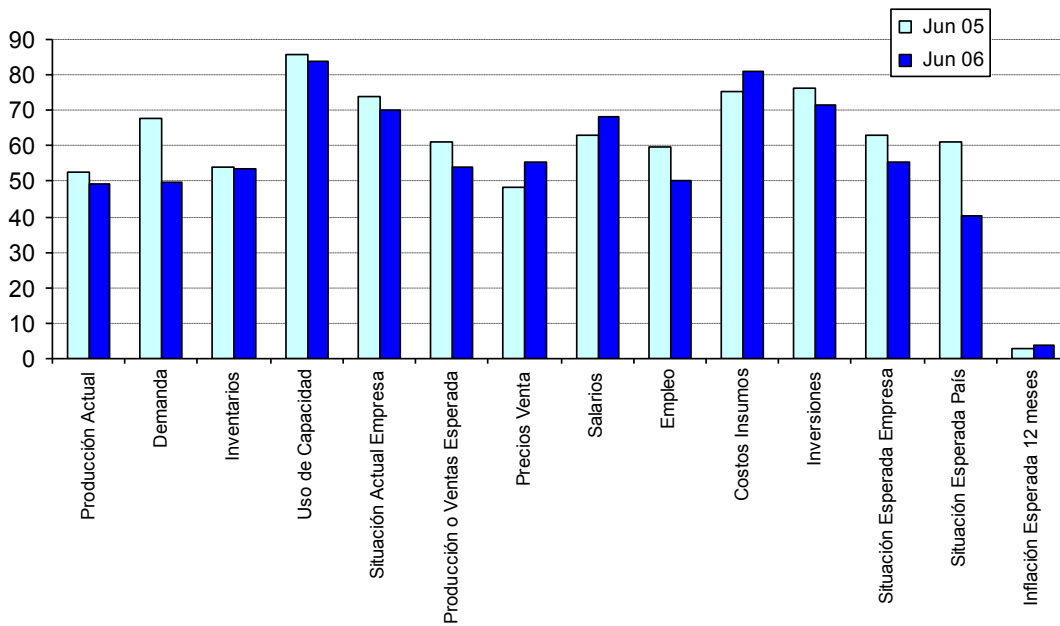
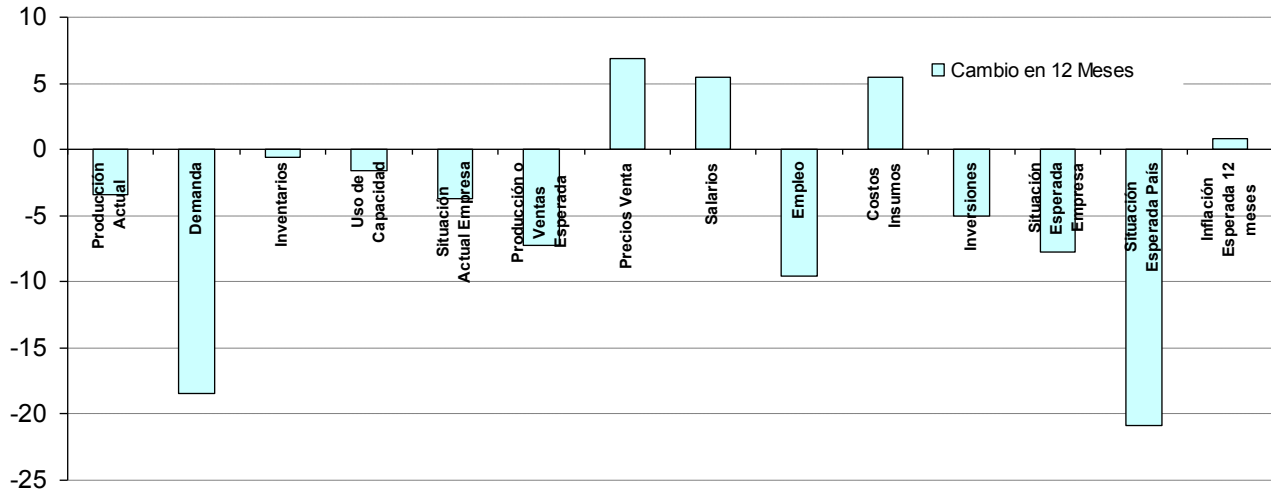


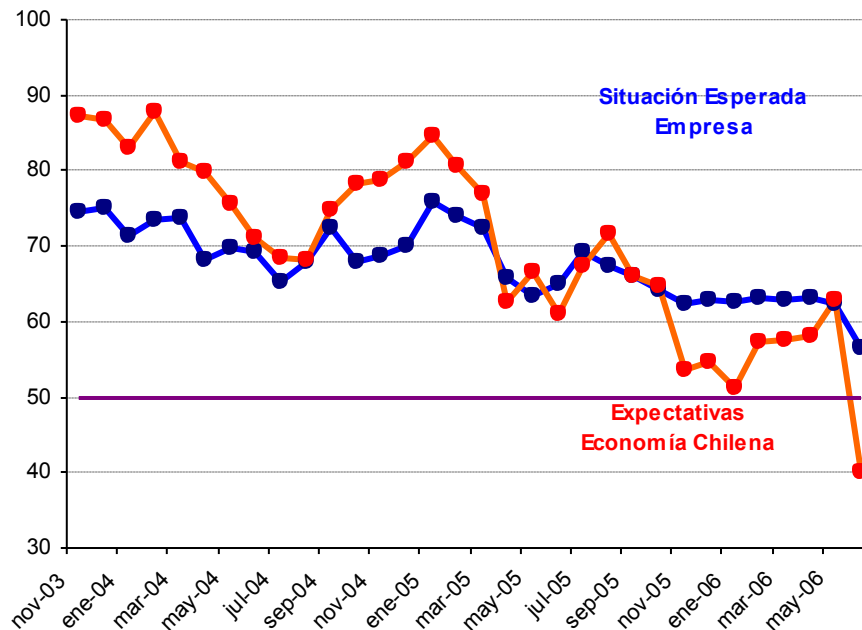
Figura 7. Indicadores Sectoriales por Concepto: Cambio en 12 Meses



3.1 Expectativas de Situación Económica Chilena y Empresarial

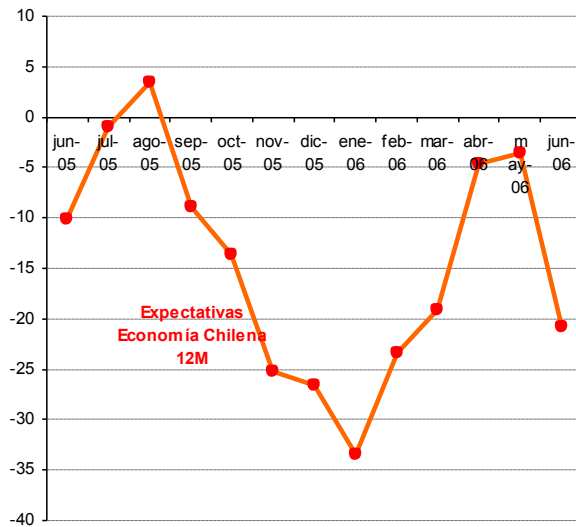
Analizando la dinámica de los sub-índices agregados para la Situación Esperada de la Economía versus la Situación Esperada para las Empresas, podemos ver una alta proclividad o correlación, visualizándose una dinámica muy similar en ambos índices (Figura 8), aun cuando la volatilidad del sub-índice de Expectativas de la Economía chilena es bastante más volátil que el de la Situación de la Empresa. El mes previo ambos indicadores estaban por sobre el umbral de estabilidad de 50, con niveles bastante similares, reflejando que el optimismo en los encuestados es igual para el caso de las empresas que para el caso de la Situación Económica Esperada a nivel país, aun cuando es este último el que se ha ajustado al alza, seguramente asociado al alto precio del cobre en la Bolsa de Metales de Londres. Sin embargo, la dinámica de este mes difiere pues los encuestados hacen un fuerte ajuste a la baja del indicador de expectativas económicas a nivel país, reportando un indicador de 40 puntos, es decir, pesimista; un nivel que no se había observado desde inicios de la encuesta IMCE. Es muy posible que este ajuste a la baja esté correlacionado con la baja actividad que se percibió del IMACEC durante abril (+2.8%), y que el mercado y analistas no esperaban.

Figura 8. Índice Expectativas de Economía Chilena y Situación Esperada de la Empresa



Analizando la evolución de las perspectivas económicas del país en tasas de variación en 12 meses, vemos el fuerte ajuste de las expectativas con una caída del índice de 20.8 puntos respecto de igual mes del año pasado, ajuste que se viene observando ya hace varios meses. La figura 9 presenta la variación del sub-índice en 12 meses y lo que se observa es una caída permanente en variaciones en 12 meses a excepción de agosto del 2005, pero a diferencia de los meses anteriores y por primera vez los encuestados piensan que para los próximos 12 meses la situación es pesimista con un indicador de 40.1 puntos, es decir, por debajo de los 50 puntos de neutralidad de expectativas económicas.

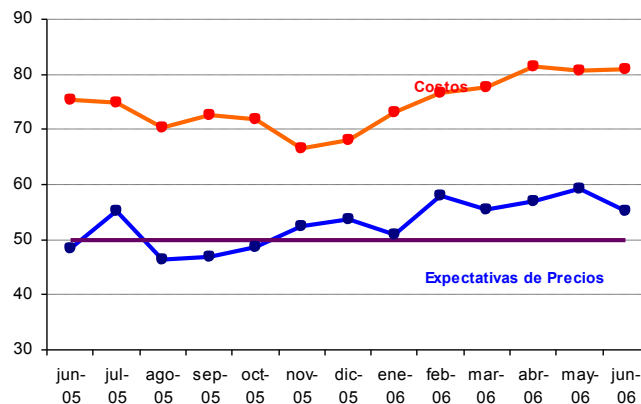
Figura 9. Evolución Índice Expectativas de Economía Chilena (Variación en 12 Meses)



3.2 Encuesta de Costos e Inflación Esperada Agregada

Como una forma de evaluar la dinámica de la Inflación Esperada, la Figura 10 puede ser utilizada como monitor para revelar estas presiones y para correlacionarlas con la pregunta de costos. Se observa cierta correlación positiva de ambos índices calculada para los últimos 12 meses; sin embargo, existe una diferencia permanente de nivel entre el sub-índice de Costos y el de Precios que se incrementó durante junio, siendo este último inferior en aproximadamente 25 puntos respecto del primero, lo cual puede reflejar el hecho de que los sectores perciben mayores presiones de costos que son incapaces de traspasar a mayores precios pero menores ritmos de actividad esperada, lo cual se podría traducir en menores márgenes de utilidad esperada. La observación de este mes muestra un alza muy leve en las presiones de costos alcanzando niveles de 80.9 puntos, pero un ajuste al alza anual de +6.8 en precios esperados llevando el sub-índice a 55.2 puntos.

Figura 10. Índice de Precios y Costos



Respecto de la pregunta correspondiente a las *expectativas de inflación para los próximos 12 meses*, de los

resultados de la encuesta se observa cierta homogeneidad en la distribución estadística de los datos para ambos sectores. Los valores de estadísticos como la media, la mediana y la moda son muy similares entre sectores (cuadro 6), aunque se nota un desplazamiento hacia valores medios levemente inferiores respecto del mes anterior. No se presentan asimetrías en la distribución, aun cuando sí se presentarían eventos fuera de la media de las distribuciones (alta kurtosis) muy probables.

Las expectativas de inflación para los 12 meses próximos promedio esperadas para los sectores Comercio e Industria alcanzaron a 3.8%. Para los sectores Comercio e Industria la moda de inflación se ubica en 4%, mientras que la mediana se ubica en un nivel de 3.8%. Al parecer las presiones de costos hacen pensar a estos dos sectores que a nivel de la economía global se presentarían presiones inflacionarias al nivel del techo del margen del BCCh, pero que no provendrían desde sus sectores.

Cuadro N°6. Análisis estadístico de la Inflación Esperada

Inflación Esperada 12 meses		
Estadístico	Sector	
	Comercio	Industrial
Promedio	3,80	3,80
Mediana	3,80	3,80
Moda	4,00	4,00
Asimetría	0,35	-0,78
Curtosis	9,69	7,83

Muestra

Este mes la muestra alcanzó a 509 encuestados, lo que corresponde al 83,4% de la muestra comparativa.

Cuadro N°7

Sector	Población		
	BCCh	Encuestadas	%
Comercio	200	142	71,0%
Construcción	100	111	111,0%
Industria	300	248	82,7%
Minería	10	8	80,0%
Totales	610	509	83,4%