

Indicador Mensual de Confianza Empresarial | IMCE

Informe Julio 2007



Resumen Ejecutivo

El Indicador Mensual de Confianza Empresarial (IMCE) alcanzó este mes 56.32 puntos, bajando 0.37 puntos respecto del mes pasado y subiendo 2.69 puntos respecto al año pasado. Solamente Minería disminuye su indicador respecto del año pasado mientras que este sector es el único que incrementa su índice respecto del mes anterior.

	Comercio	Construcción	Industria	Minería	IMCE
Nov-03	65.92	41.91	53.01	65.08	56.50
Dec-03	64.73	55.28	51.50	68.79	58.80
Jan-04	65.83	53.49	57.05	73.42	61.70
Feb-04	67.52	51.88	57.10	77.64	62.64
Mar-04	65.06	53.03	57.77	75.84	62.15
Apr-04	65.42	51.02	55.72	66.00	59.24
May-04	62.66	51.10	53.61	70.46	58.61
Jun-04	63.47	51.59	53.48	77.90	60.26
Jul-04	62.84	55.63	55.62	56.21	57.55
Aug-04	63.11	57.87	55.07	74.47	61.28
Sep-04	63.50	64.29	56.68	73.84	63.04
Oct-04	64.51	66.87	54.92	60.43	60.58
Nov-04	64.94	69.87	53.17	67.49	61.92
Dec-04	64.94	72.06	53.03	64.98	61.80
Jan-05	67.31	67.13	56.81	65.48	63.00
Feb-05	66.55	64.90	56.84	76.18	64.43
Mar-05	65.71	64.96	56.09	62.52	61.37
Apr-05	65.15	64.32	54.74	55.05	59.19
May-05	63.85	62.39	51.33	64.55	59.02
Jun-05	62.24	63.54	53.14	65.62	59.71
Jul-05	60.75	59.60	52.61	82.88	61.66
Aug-05	62.33	67.04	53.14	76.88	62.50
Sep-05	63.40	62.84	55.73	77.04	63.00
Oct-05	62.85	61.47	54.65	77.95	62.37
Nov-05	62.16	60.00	54.23	64.82	59.29
Dec-05	60.68	59.43	53.00	67.39	58.84
Jan-06	61.18	58.01	53.17	52.88	56.03
Feb-06	61.85	60.56	56.78	75.96	62.37
Mar-06	62.50	58.71	56.64	63.72	59.84
Apr-06	62.90	57.87	54.65	60.23	58.38
May-06	60.49	57.96	52.44	59.32	56.79
Jun-06	56.69	51.13	48.92	52.39	51.94
Jul-06	56.55	49.12	50.95	59.46	53.63
Aug-06	60.56	50.21	48.79	71.70	56.35
Sep-06	59.02	49.01	51.54	58.27	54.23
Oct-06	58.95	51.30	51.23	57.60	54.39
Nov-06	58.44	51.75	51.12	54.76	53.77
Dec-06	58.11	53.50	49.64	52.99	53.12
Jan-07	62.35	51.70	53.36	50.08	54.70
Feb-07	62.74	55.88	54.05	61.16	57.92
Mar-07	61.40	55.45	53.50	70.02	58.97
Apr-07	60.90	53.50	50.84	54.79	54.62
May-07	62.31	54.46	50.58	59.24	55.89
Jun-07	63.08	59.11	52.04	55.03	56.69
Jul-07	60.87	57.88	51.37	58.53	56.32

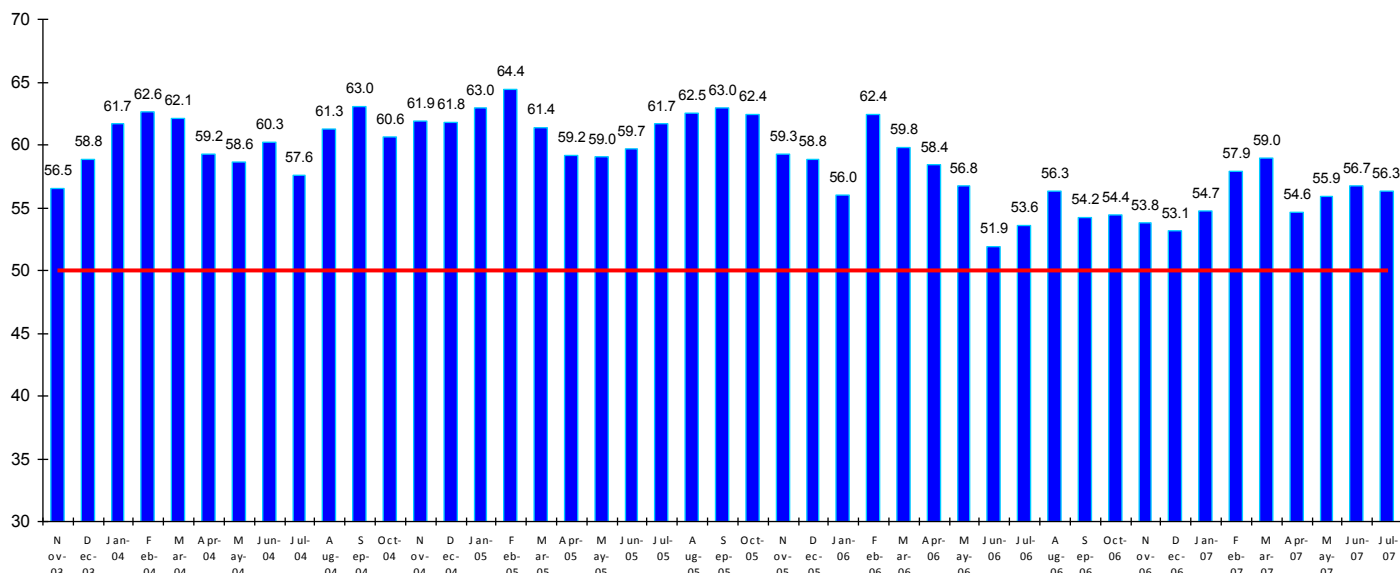
Comercio cae 2.2 puntos explicados por una baja en la situación esperada del negocio. En variación en 12 meses este sector incrementa su índice en 4.3 puntos por la baja del índice de inventarios y mejoras en las perspectivas de la empresa. Construcción decrece su indicador en 1.2 puntos respecto del mes pasado por una baja en el subíndice de empleo futuro, y respecto del año pasado se presenta un alza de 8.8 puntos debido a un alza en el índice de empleo futuro. Industria Manufacturera empeora su índice en 0.7 puntos respecto al mes pasado explicado por una baja en el subíndice de demanda actual y un alza en el índice de producción esperada. Minería incrementa su indicador respecto del mes anterior por el alza de la producción esperada y la baja de inventarios. Respecto del año pasado sufre una baja de 0.9 puntos explicados por una baja en el subíndice de producción esperada.

Respecto de la inflación esperada se ve cierto incremento respecto del dato pasado: la moda sube a 4%, y hay un alza en la mediana a 3.95%. Este mes el indicador de Curtosis se ha incrementado indicando mayor dispersión de las opiniones, lo que podría asociarse a mayor incertidumbre inflacionaria de parte de los empresarios.

1 Evolución del IMCE

El Indicador Mensual de Confianza Empresarial alcanzó un valor de 56.3puntos, bajando 0.37 puntos respecto al mes anterior (figuras 1a-1d) y presentando un alza de 2.69 puntos respecto a igual mes del año pasado. Este indicador se posiciona por sobre el umbral neutro de 50 puntos indicando expectativas económicas optimistas para los siguientes tres a seis meses, pero con una leve menor fuerza que el mes anterior.

Figura 1a.
Evolución del IMCE



Si revisamos la dinámica del IMCE excluyendo al sector Minería (Figura 1b, "IMCE sin Minería") se observa que ambos índices van a la baja, lo cual se explica porque si bien el sector Minería va al alza, no alcanza a compensar la caída de los otros tres sectores.

Figura 1b.
Evolución del IMCE Global versus IMCE sin Minería

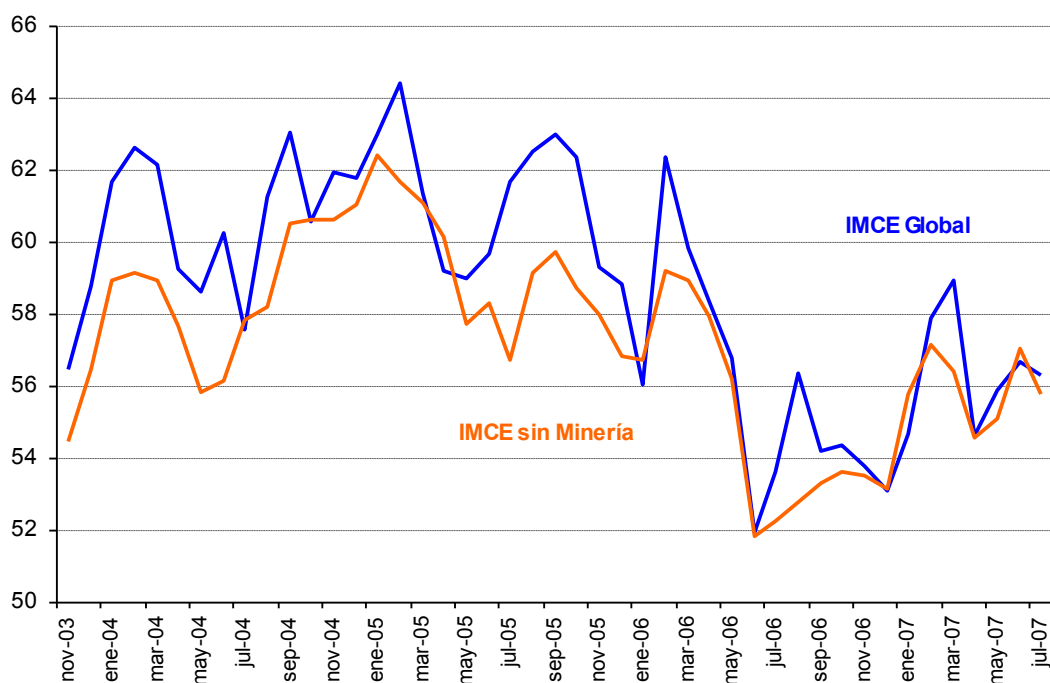
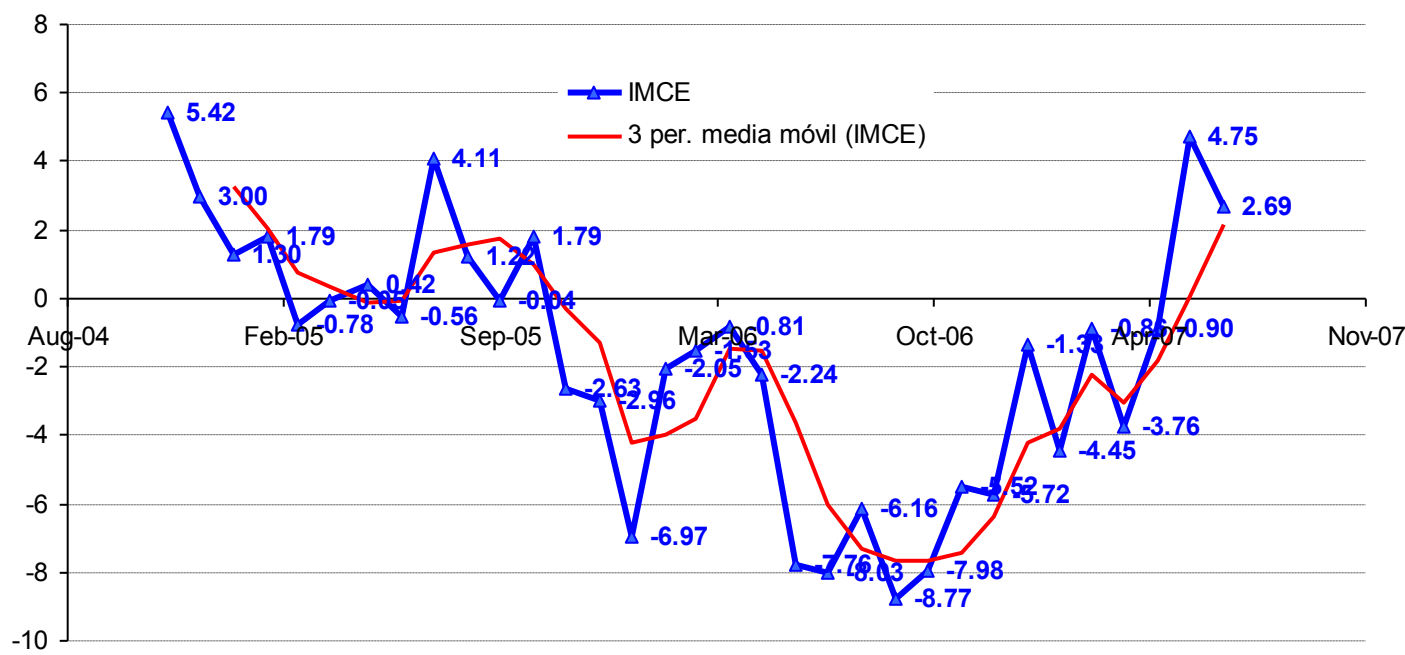
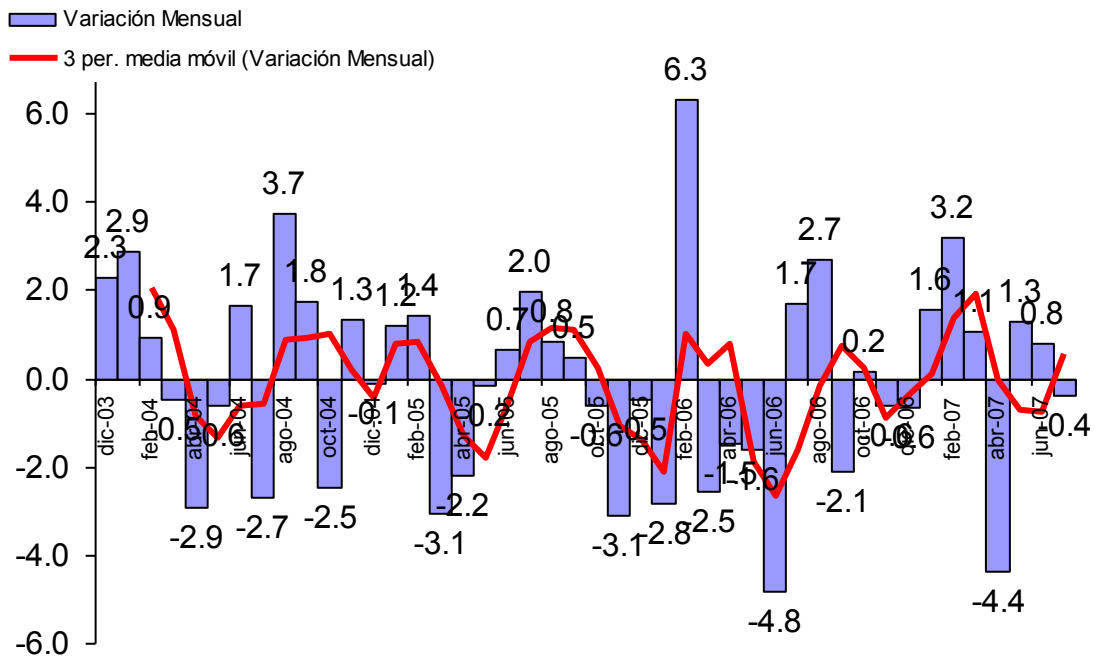


Figura 1c.
Evolución de IMCE en 12 Meses y Velocidad medida por su Media Móvil de tres Meses



El indicador IMCE actual permanece por sobre 50 indicando optimismo en el horizonte de mediano plazo, y al efectuar un análisis respecto del año pasado esta dinámica es positiva, presentándose un cambio de 2.69 puntos, donde a todos los sectores aportaron positivamente al indicador global exceptuando Minería.

Figura 1d.
Evolución de IMCE en 1 Mes y Velocidad medida por su Media Móvil de tres Meses



2 Evolución por Sectores de Actividad

Los indicadores sectoriales se presentan en las figuras 2a y 2b (resultados de las variables individuales en los cuadros 1 al 4). Todos ellos reportan una situación casi neutral o ligeramente optimista en materia de expectativas, donde solo Comercio, Construcción y Minería presentan índices de difusión optimistas cercanos a 58-60 puntos, mientras que Industria tiene índices de nivel neutral en el rango de 50.

Figura 2a.
Evolución de los Indicadores Sectoriales

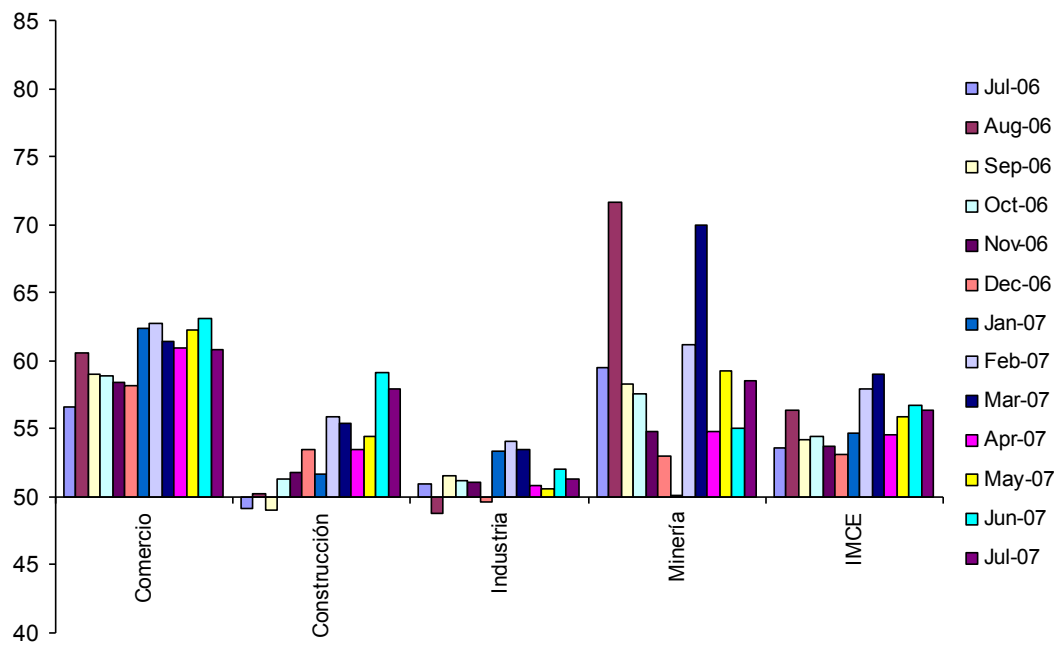
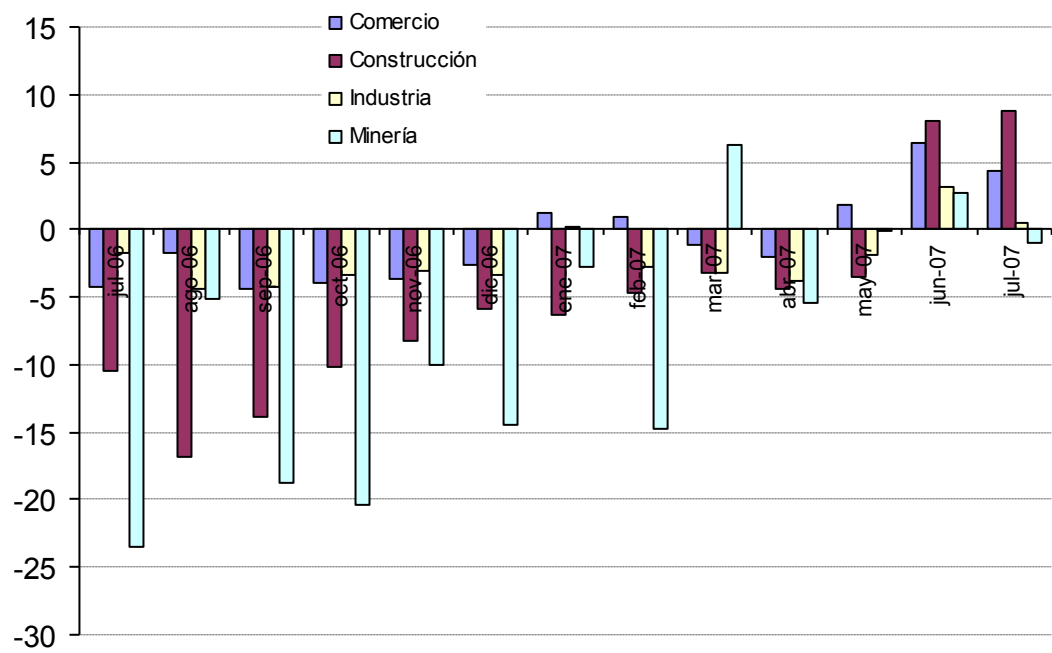


Figura 2b.
Evolución de los Indicadores Sectoriales en 12 Meses



2.1 Comercio

El sector comercio mantiene su optimismo respecto del mes pasado pero con menos fuerza, presentando una baja de 2.2 puntos en su indicador global, y un incremento de 4.3 puntos respecto de igual mes del año pasado. El indicador de difusión alcanzó 60.87 puntos lo cual se explica por una baja en la situación actual general de la empresa de 6.3.

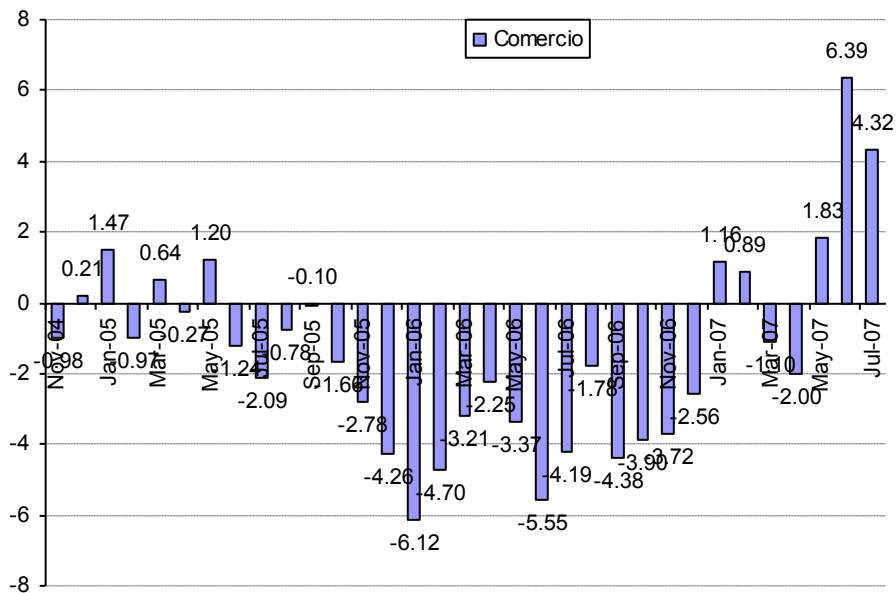
Las ventas esperadas este mes siguen optimistas con 64.9 puntos incrementando su índice en 4.9 puntos respecto del mes pasado, y subiendo 8.0 puntos respecto del año pasado. El empleo presenta un índice de 51.8, con variaciones de -5.1 y 0.1 puntos respecto el mes y el año pasado respectivamente.

El índice de precios alcanza 58.7, lo cual se puede interpretar como un índice sectorial ligeramente inflacionario, pero menor al subíndice del año pasado en 1.3 puntos, siguiendo la tendencia a la baja del mes pasado. En materia de costos se observa una baja de 0.7 puntos del sub índice respecto del mes anterior y una caída de 4.4 respecto del año pasado, alcanzando un índice de 67, cifra que se entiende como pesimista (incremento de costos). La inflación esperada para los próximos 12 meses sube 0.7 puntos porcentuales respecto del mes anterior pero es menor en 0.1 puntos porcentuales respecto del año pasado alcanzando una mediana de 3.9%.

Cuadro N°1 Indicador de Difusión Sectorial: Comercio

Pregunta	Comercio													Variación	
	Jul-06	Aug-06	Sep-06	Oct-06	Nov-06	Dec-06	Jan-07	Feb-07	Mar-07	Apr-07	May-07	Jun-07	Jul-07	Mes	12 Meses
Situación Actual															
Inventarios	56.2	54.3	55.5	57.0	56.1	57.7	55.6	53.9	54.1	53.0	50.7	51.5	52.2	0.6	-4.0
Demanda	47.6	54.3	56.5	54.4	62.8	64.0	48.1	49.3	70.3	49.6	59.7	57.3	55.1	-2.2	7.5
Situación General de la Empresa	63.4	67.0	63.0	62.8	63.8	66.7	73.3	70.0	69.9	69.9	69.0	71.5	65.2	-6.3	1.8
Expectativas															
Precios	60.0	60.7	54.8	51.3	51.9	51.7	55.2	61.4	57.9	57.9	57.5	58.8	58.7	-0.2	-1.3
Costos	71.4	69.3	63.7	59.1	58.3	59.3	63.7	65.7	65.4	65.8	64.6	67.7	67.0	-0.7	-4.4
Empleo	51.7	54.0	56.2	59.1	55.4	58.7	55.2	55.7	54.9	56.8	54.1	56.9	51.8	-5.1	0.1
Inversiones	60.3	62.0	65.1	68.1	66.0	64.7	64.8	67.1	62.8	61.7	63.4	62.7	60.9	-1.8	0.5
Situación Económica Global del País	42.1	46.7	47.6	49.7	52.6	58.0	57.0	61.8	52.6	54.1	58.6	56.9	51.4	-5.5	9.4
Situación General del Negocio	62.4	69.0	69.5	71.1	67.6	65.3	69.3	72.1	68.4	65.8	68.7	69.2	69.6	0.3	7.2
Ventas	56.9	68.3	72.3	71.5	68.9	53.3	56.3	69.3	66.9	60.9	63.1	60.0	64.9	4.9	8.0
Situación Financiera Empresa	57.9	62.0	66.4	66.8	66.0	64.3	60.0	65.7	64.7	66.9	63.4	60.8	60.1	-0.6	2.2
Inflación Esperada 12 meses	4.0	4.0	3.8	3.5	3.1	3.0	3.0	3.0	3.0	3.0	3.0	3.2	3.9	0.7	-0.1
Indice de Difusión Sectorial	56.55	60.56	59.02	58.95	58.44	58.11	62.35	62.74	61.40	60.90	62.31	63.08	60.87	-2.2	4.3

Figura 3. Variación % respecto igual mes del año anterior: Sector Comercio



2.2 Construcción

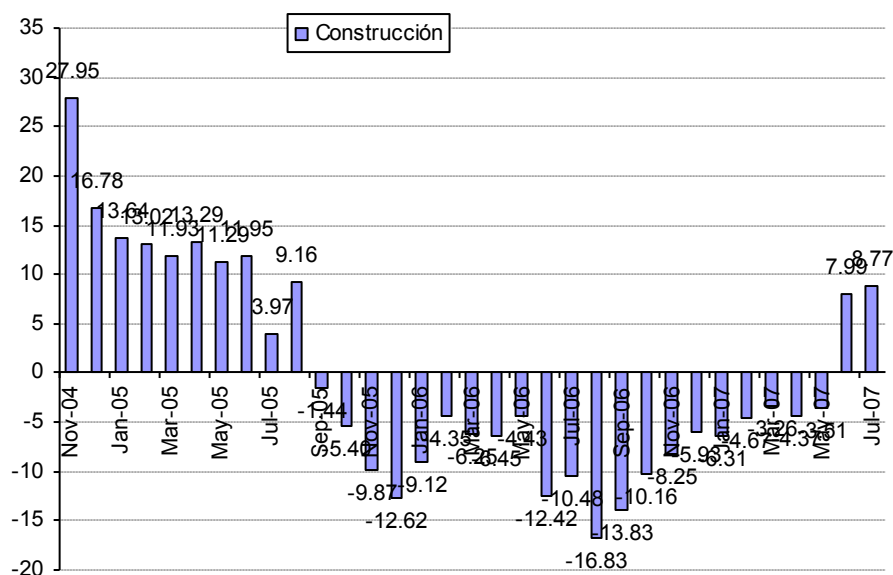
El indicador sectorial se ubicó en los 57.88 puntos, alcanzando un nivel por sobre del umbral de neutralidad, subiendo 8.8 puntos respecto del año pasado y bajando 1.2 puntos respecto al mes anterior. Esta baja mensual se explica básicamente por la baja en el sub índice de empleo (-3.7).

Analizando el cambio en 12 meses, el índice de difusión para la demanda sube 8.8 puntos, mientras que la generación de empleo sube 8.6 puntos, explicándose así el alza de 8.8 puntos anuales del indicador sectorial agregado. Este sector tiene expectativas casi neutrales sobre la situación futura de la economía con un sub índice de 52.3 puntos, inferior en 4.8 puntos respecto del mes anterior y superior en 11.5 respecto del año pasado.

Cuadro N°2 Indicador de Difusión Sectorial: Construcción

Pregunta	Construcción													Variación	
	Jul-06	Aug-06	Sep-06	Oct-06	Nov-06	Dec-06	Jan-07	Feb-07	Mar-07	Apr-07	May-07	Jun-07	Jul-07	Mes	12 Meses
Situación Actual															
Demanda	46.5	47.9	44.6	49.1	48.2	49.5	45.6	50.5	53.5	50.5	50.5	54.2	55.4	1.2	8.9
Nivel de Actividad (3 meses)	43.8	44.5	43.6	44.8	49.1	50.0	51.5	52.5	50.5	48.6	50.5	50.0	54.1	4.1	10.2
Situación General de la Empresa	62.4	60.9	59.9	60.4	61.4	59.3	57.3	58.3	58.9	55.6	55.9	58.4	62.6	4.2	0.2
Expectativas															
Precios	56.6	56.7	54.0	55.2	57.5	52.3	54.9	58.3	61.4	62.1	61.9	61.2	66.7	5.5	10.0
Costos	86.3	82.8	72.3	68.7	64.9	67.8	70.4	70.1	73.3	76.2	76.7	79.0	86.5	7.5	0.2
Salarios	62.8	61.3	58.4	61.3	61.0	64.0	63.6	67.2	65.3	62.6	60.9	65.9	70.3	4.4	7.4
Empleo	51.8	52.5	53.5	53.5	55.3	57.5	57.8	61.3	57.4	56.5	58.4	64.0	60.4	-3.7	8.6
Situación Económica Global del País	40.7	42.4	40.1	49.1	47.8	52.3	52.9	52.5	51.5	49.1	52.5	57.0	52.3	-4.8	11.5
Situación Financiera Empresa	52.7	53.4	56.4	54.8	55.7	57.0	59.7	60.8	60.9	56.5	59.4	59.8	58.6	-1.3	5.9
Índice de Difusión Sectorial	49.12	50.21	49.01	51.30	51.75	53.50	51.70	55.88	55.45	53.50	54.46	59.11	57.88	-1.2	8.8

Figura 4. Variación % respecto igual mes del año anterior: Sector Construcción



2.3 Industria Manufacturera

El sector manufacturero presenta un índice de 51.37 puntos, inferior en 0.7 puntos al observado de la encuesta del mes pasado y mayor en 0.4 puntos respecto del año pasado. Este índice sectorial sigue en la vecindad de la situación de neutralidad sobre el desarrollo económico sectorial. La baja leve respecto del mes anterior se explica básicamente por un alza del índice de producción esperada que se compensa con la baja de la demanda actual. La situación general de la empresa alcanza un índice de 52.7, presentando una caída de 2 puntos respecto del mes pasado.

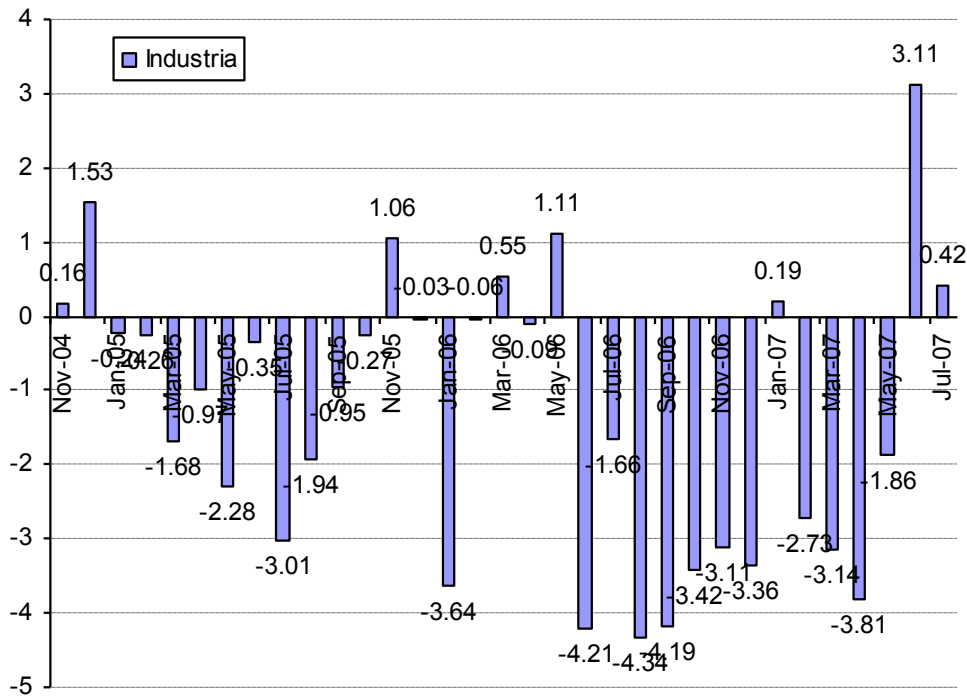
En cuanto al bloque de expectativas, el indicador de precios sectorial presenta un alza de 0.7 puntos con un índice de 55.9 puntos. El índice de salarios sube 1.2 puntos alcanzando 62.1 puntos. En materia de costos el

indicador presenta signos al alza con un índice de 76.3, superior en 3.4 puntos respecto al mes anterior y -2.4 puntos respecto al valor del año pasado. El indicador de empleo es neutral con 51.1 puntos, con variaciones de 2 y 3.4 puntos respecto del mes y año anterior respectivamente. La situación económica global esperada para el país es casi neutral con un índice de 53.4 puntos, inferior en 5.6 puntos respecto al mes anterior y superior en 8.9 puntos respecto a igual mes del año pasado. La situación general del negocio esperada es optimista con un índice de 64.2, bajando 0.8 puntos respecto del mes anterior y subiendo 3.4 puntos respecto del año pasado. La inflación esperada para los próximos 12 meses presenta una mediana de 4%, superior en 0.9 puntos porcentuales respecto al mes anterior pero igual a la esperada a igual mes del año pasado.

Cuadro N°3 Indicador de Difusión Sectorial: Industria Manufacturera

Pregunta	Industria Manufacturera													Variación	
	Jul-06	Aug-06	Sep-06	Oct-06	Nov-06	Dec-06	Jan-07	Feb-07	Mar-07	Apr-07	May-07	Jun-07	Jul-07	Mes	12 Meses
Situación Actual															
Producción	49.4	51.3	54.4	60.5	61.9	58.5	52.6	49.0	64.5	49.3	51.3	52.7	52.3	-0.4	2.9
Inventarios	53.3	53.6	54.6	54.7	52.6	53.5	51.8	53.6	50.2	53.0	51.3	51.4	53.7	2.3	0.4
Demanda	42.1	39.6	43.8	44.7	48.4	49.1	47.1	49.8	50.7	49.1	47.2	46.8	42.9	-3.9	0.8
Uso de Capacidad	71.9	70.8	72.0	72.3	74.0	74.2	73.4	72.8	75.0	75.5	73.3	72.7	71.5	-1.2	-0.4
Situación General de la Empresa	54.5	54.5	53.5	55.1	54.3	55.4	56.6	55.0	55.1	57.8	54.8	54.8	52.7	-2.0	-1.7
Expectativas															
Producción	64.0	60.4	65.4	63.7	57.5	53.3	64.7	66.0	60.0	56.5	55.9	60.6	64.8	4.2	0.8
Precios	57.5	57.9	53.7	52.0	49.6	50.9	50.7	54.5	57.9	59.0	57.9	55.2	55.9	0.7	-1.6
Salarios	61.2	58.5	63.0	60.5	63.8	63.0	64.0	59.8	61.0	61.1	59.0	60.9	62.1	1.2	0.9
Costos	78.7	73.8	68.1	63.5	64.6	64.8	66.9	68.6	73.6	75.1	74.0	72.9	76.3	3.4	-2.4
Empleo	47.8	48.5	51.8	50.0	51.8	51.3	54.8	51.4	50.0	46.5	46.5	49.1	51.1	2.0	3.4
Inversiones	67.5	62.6	62.6	62.5	63.2	63.5	70.6	66.7	69.2	63.8	65.9	64.7	64.6	-0.1	-2.9
Situación Económica Global del País	44.5	47.0	45.6	52.0	51.8	57.8	59.9	56.0	52.6	55.8	57.9	59.0	53.4	-5.6	8.9
Situación General del Negocio	60.8	62.8	62.3	61.5	62.1	63.5	64.5	63.8	63.8	62.2	62.7	64.9	64.2	-0.8	3.4
Inflación Esperada 12 meses	4.0	4.0	4.0	3.5	3.5	3.2	3.0	3.0	3.0	3.0	3.0	3.1	4.0	0.9	0.0
Indice de Difusión Sectorial	50.95	48.79	51.54	51.23	51.12	49.64	53.36	54.05	53.50	50.84	50.58	52.04	51.37	-0.7	0.4

Figura 5. Variación % respecto igual mes del año anterior: Sector Industrial



2.3.1 Análisis Uso de Capacidad Instalada de la Industria Manufacturera

El uso de capacidad instalada es un indicador importante al momento de evaluar la capacidad de respuesta del sector frente a shocks de demanda, de manera que se puede determinar la capacidad ociosa existente y, por ende, las posibilidades de alzas de precios que las empresas puedan decidir como manera de enfrentar mayores ventas.

El uso de la capacidad instalada del sector bajó su uso respecto del mes pasado en 1.17 puntos porcentuales y en 0.37 puntos respecto del año pasado, alcanzando actualmente un uso promedio del 71.53% con una mediana de 75% y moda de 80%. Al efectuar un análisis estadístico por decil de la capacidad instalada, se observa que el 10% de las firmas tiene menos del 40% de su capacidad instalada ociosa y que el 10% superior tiene más de un 95% de uso. El sub índice nos indicaría que el sector podría ser capaz de absorber un shock de demanda sin necesidad de materializar este repunte en mayores precios.

Figura 6a. Uso de Capacidad Instalada y Promedio Móvil (3 Meses)

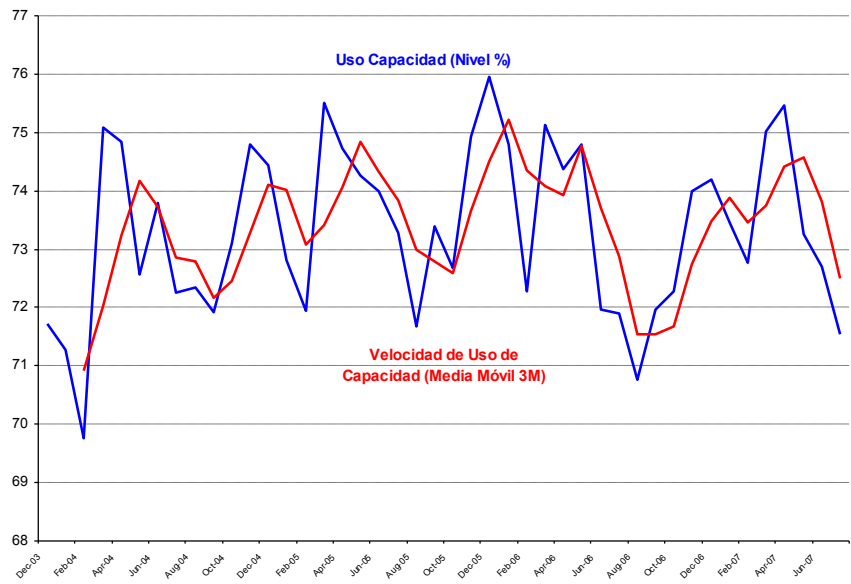
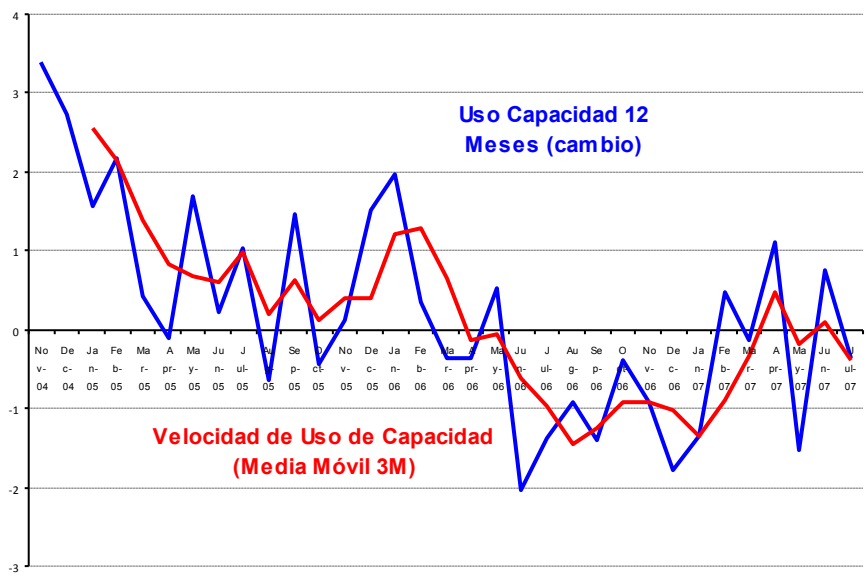


Figura 6b. Uso de Capacidad Instalada y Promedio Móvil (variación 12 Meses)



2.4 Minería

Para el sector minero la evolución de los sub índices de demanda y producción de cobre han presentado un nivel de volatilidad alta que ha incrementado la varianza del indicador IMCE Global. Este mes los encuestados piensan que el precio de sus productos (principalmente cobre) tenderán a mantenerse en el futuro cercano presentando un índice de 50.5 puntos.

El sub índice de producción actual creció 3.3 puntos para alcanzar un nivel de 49.7 puntos. Por su parte el sub índice de inventarios presentó un índice de 47.6 que se entiende como volumen de inventarios adecuado. El índice de demanda que enfrentó el sector presentó un nivel de 64.5 puntos bajando 1 punto respecto del mes pasado e incrementándose 0.6 puntos respecto al año pasado. La situación general de la empresa es buena con un índice de 67.9 puntos. El sector sigue trabajando a alta capacidad con un 93.5% de uso de capacidad instalada, cifra inferior a la del mes e igual al año anterior.

En el rubro de expectativas, la producción esperada para los próximos meses sube 8.1 puntos con un indicador de 58.7, presentando una caída de 6.8 puntos respecto del año pasado. La expectativa de costos de insumo presenta un índice a la baja de 0.4 puntos, moviéndose a 64.7 puntos, con una variación de -27.4 puntos respecto a igual mes del año pasado. El índice de difusión para los salarios esperados se incrementa fuertemente para alcanzar un índice muy cercano a los niveles históricos de 90.2 puntos. Las inversiones planeadas son expansivas con un índice de 96 puntos, superior en 30.9 puntos respecto del mes anterior y en 13.1 puntos respecto a igual mes del año pasado. El índice de la situación general esperada de las empresas del sector minero se presenta al alza con 29.1 puntos, con un nivel optimista de 88 puntos (+31.7 respecto del año pasado). La dinámica de las expectativas que espera el sector para la economía Chilena se presenta levemente pesimista con 46.6 puntos.

Cuadro N°4 Indicador de Difusión Sectorial: Minería

Pregunta	Minería													Variación	
	Jul-06	Aug-06	Sep-06	Oct-06	Nov-06	Dec-06	Jan-07	Feb-07	Mar-07	Apr-07	May-07	Jun-07	Jul-07	Mes	12 Meses
Situación Actual															
Producción	48.0	37.2	60.1	58.7	49.1	59.1	46.9	52.0	46.2	49.2	59.8	46.4	49.7	3.3	1.8
Inventarios	51.0	41.6	51.1	51.5	50.4	53.5	52.5	48.2	46.8	50.0	50.0	51.0	47.6	-3.4	-3.4
Demanda	63.9	67.8	65.7	65.0	70.4	65.6	63.1	60.3	91.8	56.4	65.0	65.5	64.5	-1.0	0.6
Uso de Capacidad	95.7	88.3	97.4	97.4	95.8	97.7	94.5	91.1	96.0	96.2	96.7	95.9	93.5	-2.3	-2.1
Situación General de la Empresa	87.0	81.8	95.6	94.5	92.1	89.3	89.3	88.9	88.6	90.2	94.3	93.8	67.9	-25.9	-19.1
Expectativas															
Producción	65.4	88.9	60.1	59.3	44.3	46.9	39.7	71.4	65.1	58.0	62.7	50.5	58.7	8.1	-6.8
Precios	56.3	46.0	43.1	42.6	45.3	45.6	36.6	41.4	46.8	51.6	47.5	47.6	50.5	2.8	-5.9
Costos	92.1	82.9	92.5	61.5	82.5	55.8	47.9	63.6	91.5	55.1	64.4	65.1	64.7	-0.4	-27.4
Salarios	87.8	85.8	79.3	77.0	79.6	82.8	57.9	51.5	57.5	92.4	53.5	81.0	90.2	9.3	2.4
Empleo	50.0	62.7	50.0	54.0	41.9	54.2	51.5	50.0	50.0	50.0	78.7	78.2	62.7	-15.5	12.7
Inversiones	83.0	91.5	57.9	59.8	89.7	66.1	73.4	91.7	82.6	85.9	88.9	65.1	96.0	30.9	13.1
Situación General de la Empresa	56.3	58.9	59.5	55.5	46.8	49.6	45.1	47.7	62.6	58.6	60.2	58.9	88.0	29.1	31.7
Situación Económica Global del País	42.5	52.8	55.9	57.4	45.5	48.2	74.3	69.9	54.6	46.6	46.5	55.5	46.6	-9.0	4.0
Indice de Difusión Sectorial	59.46	71.70	58.27	57.60	54.76	52.99	50.08	61.16	70.02	54.79	59.24	55.03	58.53	3.5	-0.9

Figura 7. Variación % respecto igual mes del año anterior: Sector Minería

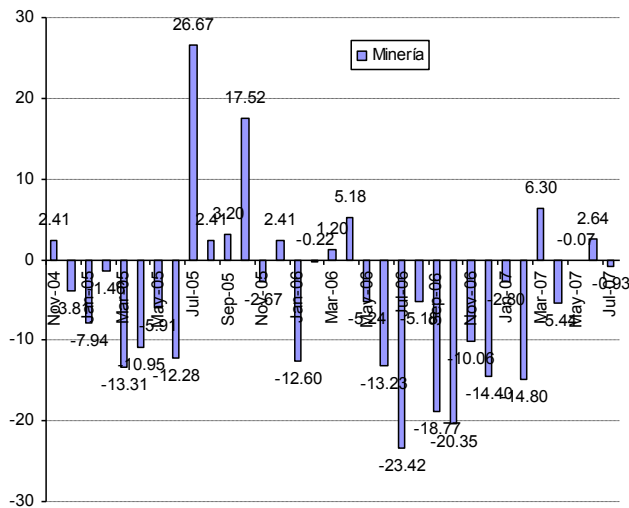
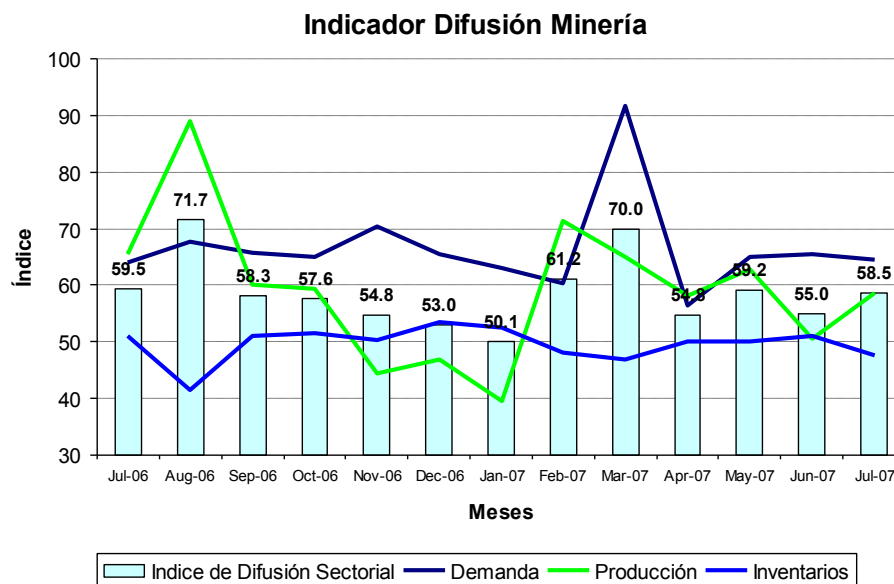


Figura 8. Indicador Difusión del Sector Minería



3 Análisis por Variables Individuales

En un análisis por variable individual destaca principalmente la caída mensual del índice de situación actual de la empresa (-7.5) y el alza en el indicador de inversiones (+9.7).

Los índices que presentan alzas respecto al mes pasado fueron producción actual (+1.4), producción o ventas esperadas (+5.7), precios de venta (+2.2), salarios (+5), costos de insumos (+2.5), situación esperada de la empresa (+6.6) y la inflación en 12 meses (+0.8 puntos %). Por otra parte, entre los índices que presentan caídas se encuentran demanda actual (-1.5), inventarios (-0.2), uso de capacidad (-1.7%), situación actual de la empresa (-7.5), empleo (-5.6) y la situación esperada del país (-6.2).

Los indicadores individuales presentan índices superiores a los 50 puntos (ver figura 9), destacando desde un punto de vista positivo la situación esperada de la empresa (67.7) y las inversiones planeadas (73.8). El índice de inventarios está en su nivel neutral indicando inventarios óptimos.

Cuadro N°5. Indicadores de Confianza Sectorial: Variables Individuales

Indicador	Jul 07	Jun 07	Jul 06	Cambio Mes Anterior	Cambio en 12 Meses
Producción Actual	51.0	49.6	48.7	1.4	2.3
Demanda	54.5	56.0	50.0	-1.5	4.5
Inventarios	51.1	51.3	53.5	-0.2	-2.3
Uso de Capacidad	82.5	84.3	83.8	-1.7	-1.3
Situación Actual Empresa	62.1	69.6	66.8	-7.5	-4.7
Producción o Ventas Esperada	62.8	57.1	62.1	5.7	0.7
Precios Venta	57.9	55.7	57.6	2.2	0.3
Salarios	74.2	69.2	70.6	5.0	3.6
Empleo	56.5	62.1	50.3	-5.6	6.2
Costos Insumos	73.6	71.2	82.1	2.5	-8.5
Inversiones	73.8	64.2	70.3	9.7	3.6
Situación Esperada Empresa	67.7	61.1	56.9	6.6	10.8
Situación Esperada País	50.9	57.1	42.5	-6.2	8.5
Inflación Esperada 12 meses	3.95	3.15	4.0	0.8	0.0

Figura 9. Indicadores Sectoriales por Concepto: Nivel Actual

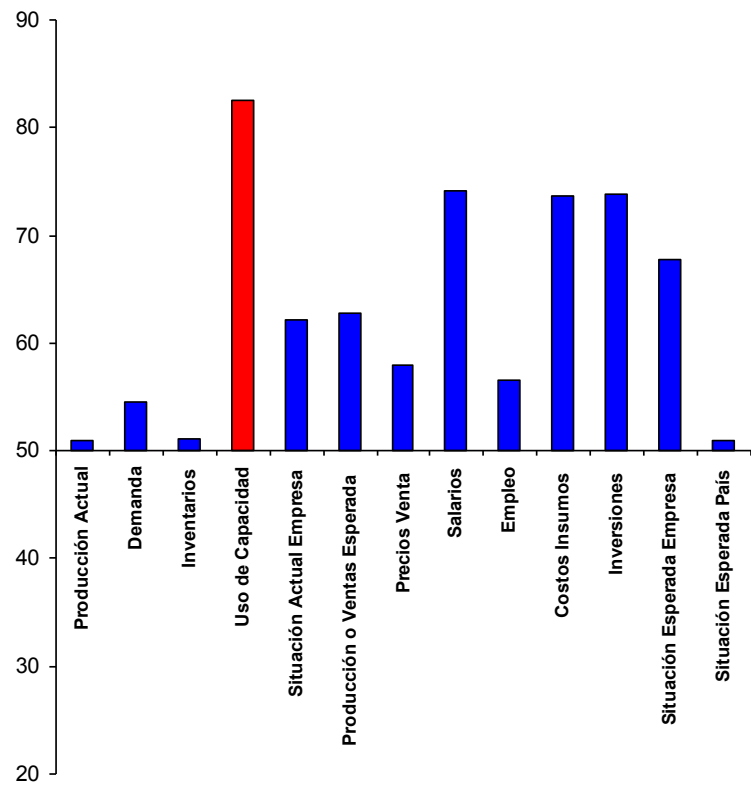


Figura 10. Indicadores Sectoriales por Concepto: Comparación Mes Año Anterior

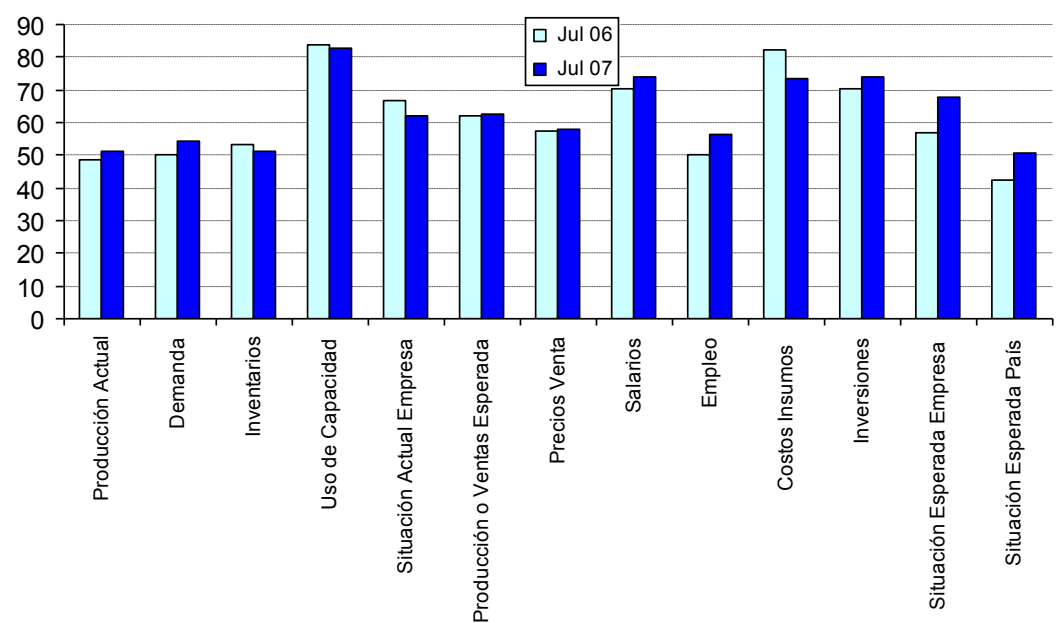
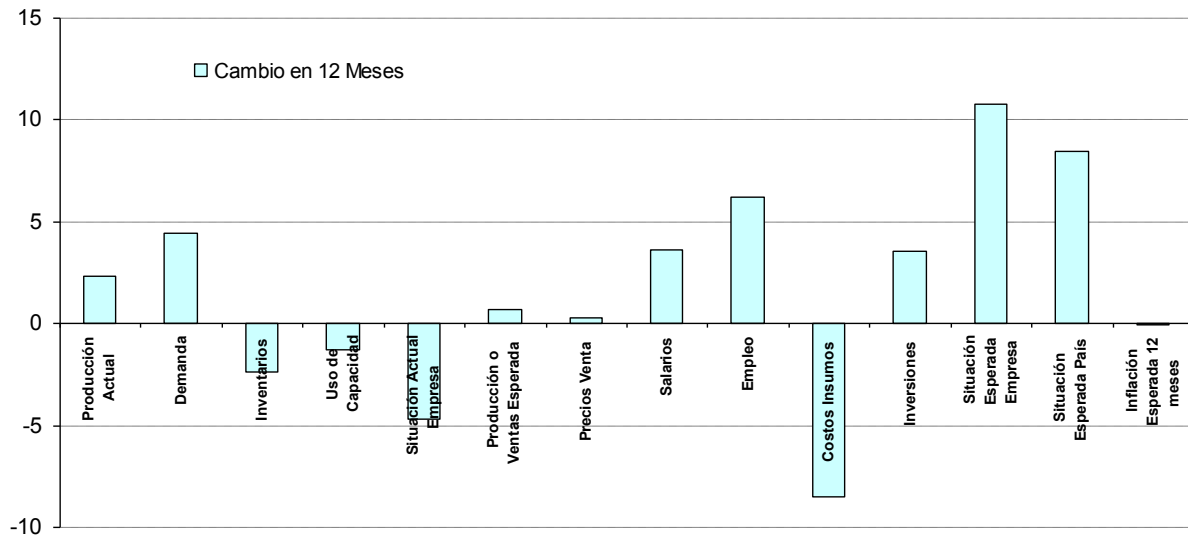


Figura 11. Indicadores Sectoriales por Concepto: Cambio en 12 Meses

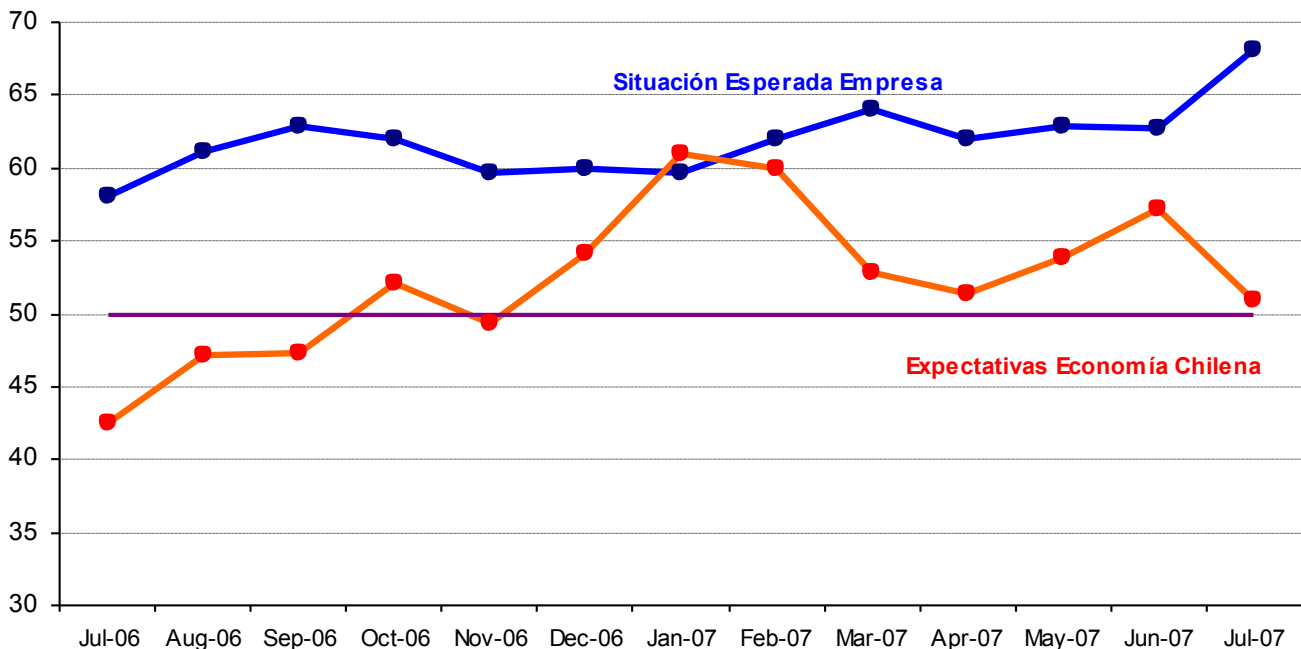


3.1 Expectativas de Situación Económica Chilena y Empresarial

Analizando la dinámica de los sub índices agregados para la situación esperada de la economía versus la situación esperada para las empresas, podemos ver una alta prociclicidad o correlación, visualizándose una dinámica a veces muy similar entre ambos índices (ver Figura 12), aun cuando la volatilidad del sub índice de expectativas de la economía chilena es bastante más alta que el de la situación de la empresa.

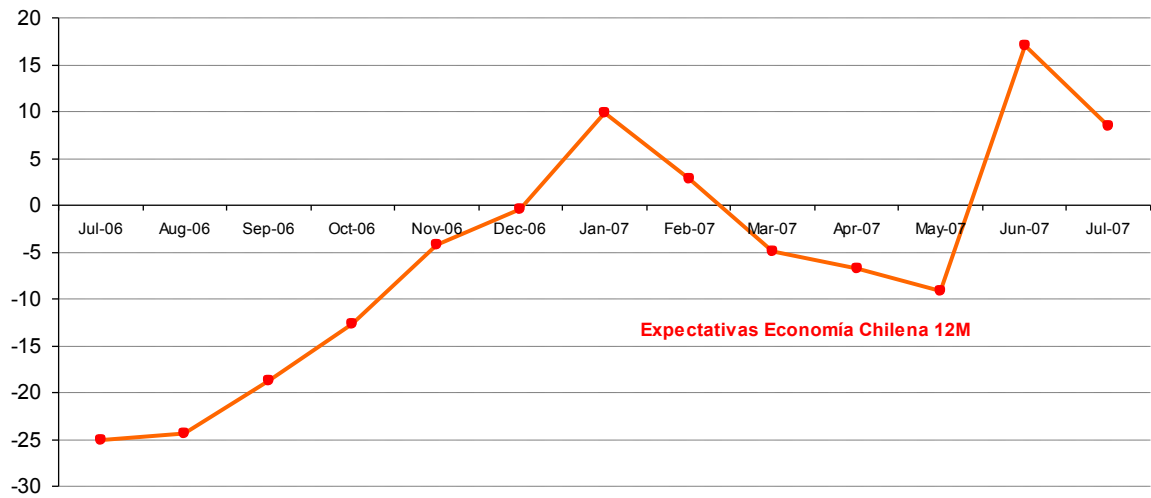
Este mes el indicador de expectativas de la economía empeora respecto al mes anterior moviéndose a un rango de neutralidad mientras que las expectativas de la situación esperada de las empresas mejora configurándose un efecto tijera que ya hemos observado anteriormente.

Figura 12. Índice Expectativas de Economía Chilena y Situación Esperada de la Empresa



Analizando la evolución de las perspectivas económicas del país en tasas de variación en 12 meses (Figura 13), vemos el ajuste de las expectativas con un alza del índice de 8.5 puntos respecto de igual mes del año pasado.

Figura 13. Evolución Índice Expectativas de Economía Chilena (Variación en 12 Meses)

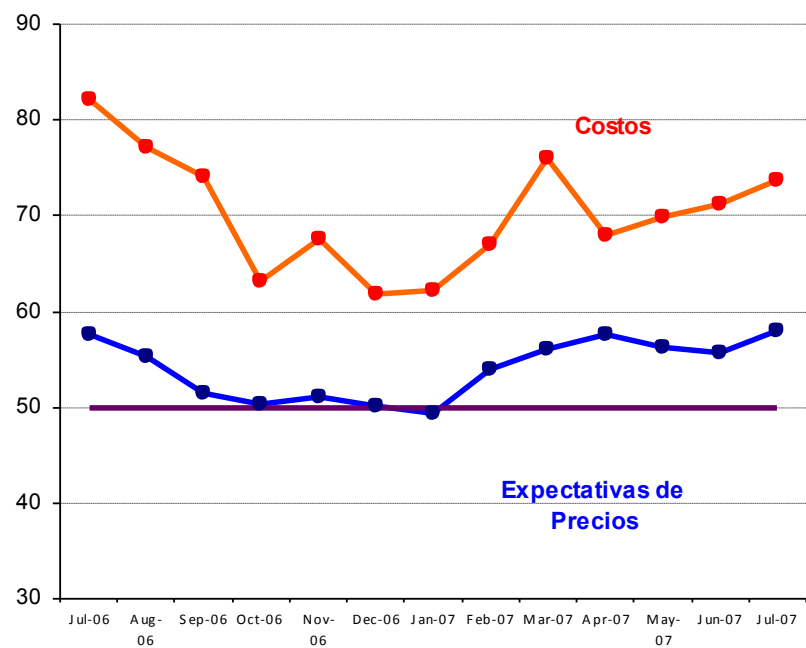


3.2 Encuesta de Costos e Inflación Esperada Agregada

Como una forma de evaluar la dinámica de la inflación esperada, la Figura 14 puede ser utilizada como monitor para revelar estas presiones y para correlacionarlas con la pregunta de costos. Se observa cierta correlación positiva de ambos índices, sin embargo existe una diferencia permanente de nivel entre el sub índice de costos y el de precios siendo este último inferior en aproximadamente 15.7 puntos respecto del primero.

La observación de este mes muestra un alza en las presiones de costos y en el índice de precios de ventas alcanzando niveles de 73.6 y 57.9 puntos respectivamente.

Figura 14. Índice de Precios y Costos



Respecto de la pregunta correspondiente a las *expectativas de inflación para los próximos 12 meses*, de los resultados de la encuesta se observa cierta homogeneidad en la distribución estadística de los datos para ambos sectores aun cuando este mes se observa una mayor curtosis reflejándose un mayor nivel de dispersión de las proyecciones, indicador del mayor grado de incertidumbre o volatilidad de la inflación esperada. Los valores de estadísticos como la mediana y la moda, son similares entre sectores (cuadro 6). No se presentan asimetrías en la distribución pero si una alta kurtosis, aunque menor a la observada el mes anterior.

Las expectativas de inflación para los 12 meses próximos promedio esperadas para el sector comercio e industria alcanzaron a 3.74% y 3.96% respectivamente. Las medianas se ubican en 3.9% y 4%, mientras que las modas se ubican en 4% para ambos sectores.

Cuadro N°6. Análisis estadístico de la Inflación Esperada

Inflación Esperada 12 meses		
Estadístico	Sector	
	Comercio	Industrial
Promedio	3.74	3.96
Mediana	3.90	4.00
Moda	4.00	4.00
Asimetría	-1.50	2.14
Curtosis	9.33	11.98

Muestra

Este mes la muestra alcanzó a 477 encuestados lo que corresponde al 78.2% de la muestra referencial.

Cuadro N°7 Base Muestral

Población			
Sector	BCCh	Encuestadas	%
Comercio	200	138	69.0%
Construcción	100	111	111.0%
Industria	300	219	73.0%
Minería	10	9	90.0%
Totales	610	477	78.2%