

Indicador Mensual de Confianza Empresarial | IMCE

Informe Julio 2006



Resumen Ejecutivo

El Indicador Mensual de Confianza Empresarial (IMCE) alcanzó en Julio 53.63 puntos, repuntando 1.69 puntos respecto del nivel mínimo en la historia que alcanzó el mes pasado. Sin embargo presentó una disminución de 8.03 respecto a igual mes del año pasado. El indicador de expectativas se ubica por segunda vez en el umbral de 50 lo cual indica expectativas casi neutras para los próximos meses. Los sectores que ajustan a la baja su indicador respecto del mes anterior son Comercio y Construcción.

	Comercio	Construcción	Industria	Minería	IMCE
Nov-03	65.92	41.91	53.01	65.08	56.50
Dec-03	64.73	55.28	51.50	68.79	58.80
Jan-04	65.83	53.49	57.05	73.42	61.70
Feb-04	67.52	51.88	57.10	77.64	62.64
Mar-04	65.06	53.03	57.77	75.84	62.15
Apr-04	65.42	51.02	55.72	66.00	59.24
May-04	62.66	51.10	53.61	70.46	58.61
Jun-04	63.47	51.59	53.48	77.90	60.26
Jul-04	62.84	55.63	55.62	56.21	57.55
Aug-04	63.11	57.87	55.07	74.47	61.28
Sep-04	63.50	64.29	56.68	73.84	63.04
Oct-04	64.51	66.87	54.92	60.43	60.58
Nov-04	64.94	69.87	53.17	67.49	61.92
Dec-04	64.94	72.06	53.03	64.98	61.80
Jan-05	67.31	67.13	56.81	65.48	63.00
Feb-05	66.55	64.90	56.84	76.18	64.43
Mar-05	65.71	64.96	56.09	62.52	61.37
Apr-05	65.15	64.32	54.74	55.05	59.19
May-05	63.85	62.39	51.33	64.55	59.02
Jun-05	62.24	63.54	53.14	65.62	59.71
Jul-05	60.75	59.60	52.61	82.88	61.66
Aug-05	62.33	67.04	53.14	76.88	62.50
Sep-05	63.40	62.84	55.73	77.04	63.00
Oct-05	62.85	61.47	54.65	77.95	62.37
Nov-05	62.16	60.00	54.23	64.82	59.29
Dec-05	60.68	59.43	53.00	67.39	58.84
Jan-06	61.18	58.01	53.17	52.88	56.03
Feb-06	61.85	60.56	56.78	75.96	62.37
Mar-06	62.50	58.71	56.64	63.72	59.84
Apr-06	62.90	57.87	54.65	60.23	58.38
May-06	60.49	57.96	52.44	59.32	56.79
Jun-06	56.69	51.13	48.92	52.39	51.94
Jul-06	56.55	49.12	50.95	59.46	53.63

El sector Comercio baja 0.1 puntos producto de la caída del indicador de Situación Actual de la Empresa. Respecto del año pasado en indicador cae 4.2 puntos. El sector Construcción cae 2 puntos respecto del mes anterior, y 10.5 respecto del año pasado. Su caída en la demanda actual y en la contratación esperada explican dichas caídas. Industria presenta un alza de 2 puntos, explicada por el incremento en la producción esperada que no fue compensada por la caída en el índice de demanda actual. Minería incrementa su indicador en 7.1 puntos, pero cae 23.4 respecto de igual mes del año pasado. Suben los índices de demanda actual y producción esperada.

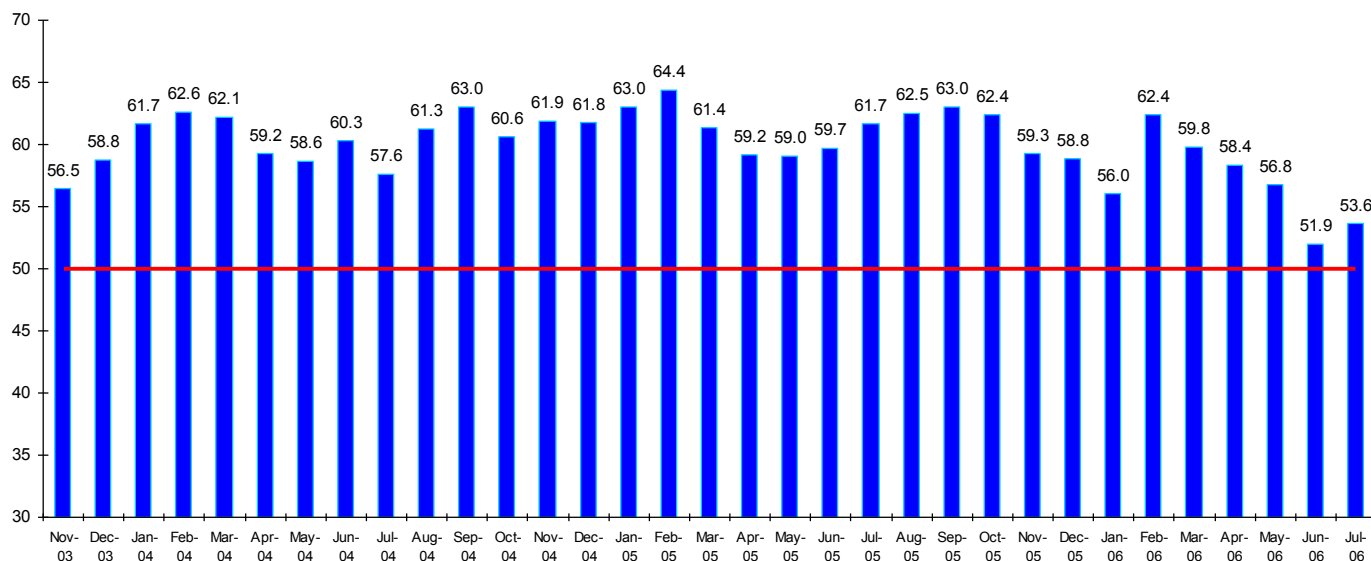
Respecto de la inflación esperada para los sectores comercio e industria los resultados muestran un nivel de inflación en torno al 3.94% promedio. La moda y mediana para la inflación esperada se ubican en 4% para ambos sectores al igual que en los meses previos.

1 Evolución del IMCE

El Indicador Mensual de Confianza Empresarial alcanzó un valor aun cercano al mínimo histórico del mes pasado, para llegar a 53.6 puntos, aumentando 1.69 puntos con respecto al mes anterior (figuras 1ª-1d) mientras cayó 8.03 puntos respecto a igual mes del año pasado. Este el indicador aún se mantiene en niveles en torno a los 50 puntos reflejando expectativas económicas casi neutrales o levemente optimistas respecto de los siguientes tres a seis meses.

Figura 1ª.

Evolución del IMCE



Revisando la dinámica del IMCE excluyendo al sector Minería (Figura 1b), se observa que este indicador parcial también aumenta, reflejando que el sector minería no es el único sector que afecta este mes positivamente al indicador IMCE global pues de hecho también aumenta el sector industrial.

Figura 1b.

Evolución del IMCE Global versus IMCE sin Minería

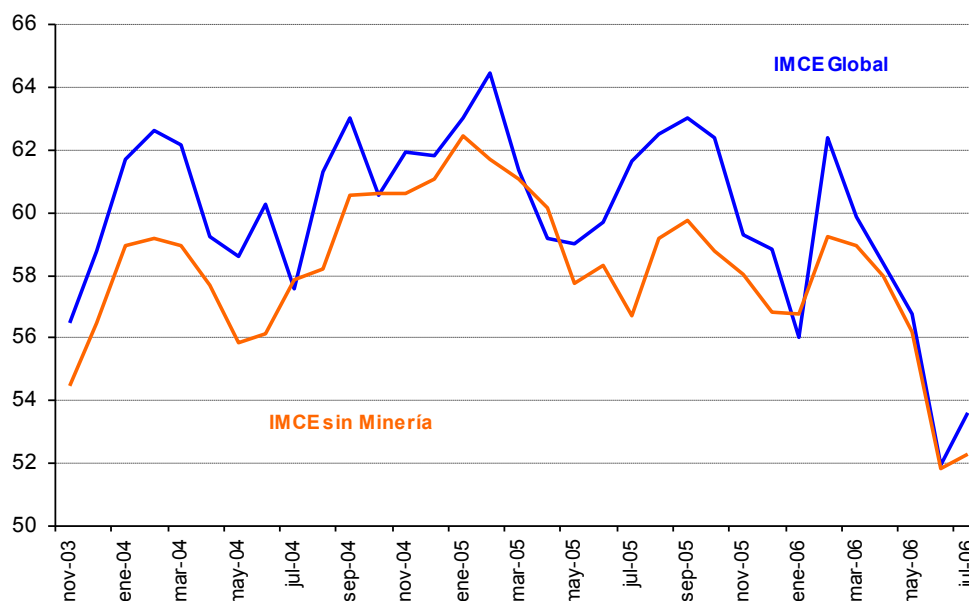
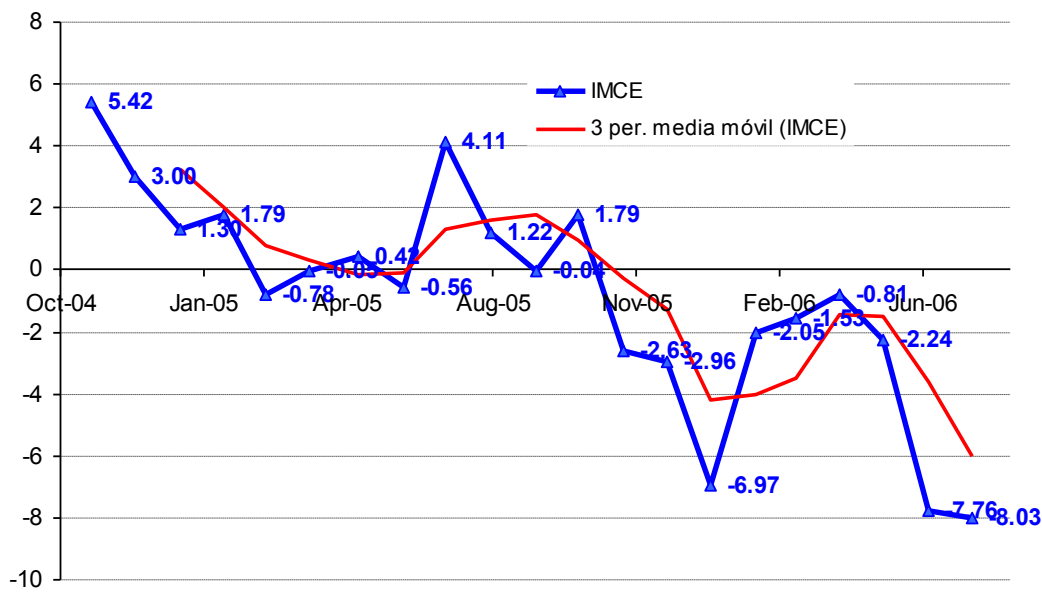


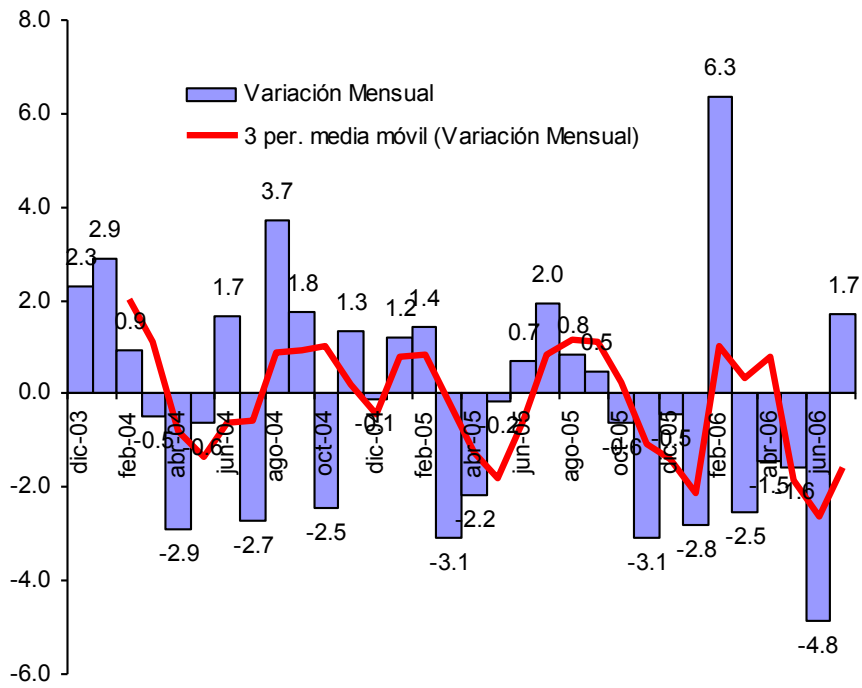
Figura 1c.

Evolución de IMCE en 12 Meses y Media Móvil



El indicador actual marginalmente superior a 50 permite sostener que el mercado presenta expectativas casi neutrales sobre la dinámica de la economía para los próximos tres a seis meses. Si se efectúa un análisis respecto del año pasado esta dinámica es negativa presentándose un cambio de -8 puntos, donde los sectores que presentaron las caídas más importantes en sus índices respecto de igual mes del año pasado fueron Minería (-23.4), Construcción (-10.5) y Comercio (-4.2), mientras Industria cae en 1.7 puntos.

Figura 1d.
Evolución de IMCE en 1 Mes y Media Móvil



2 Evolución por Sectores de Actividad

Los indicadores sectoriales se presentan en las figuras 2ª y 2b (resultados de las variables individuales en los cuadros 1 al 4). Todos ellos reportan una situación muy cercana a la neutralidad en materia de expectativas,

donde Comercio, Industria y Construcción presentan índices de difusión en torno a 50, mientras que Minería se aleja con 59 puntos. Cabe destacar eso sí que este mes el indicador para la Construcción cae de los 50 puntos para alcanzar 49.12 puntos explicado por la caída en los índices para la demanda actual y el empleo esperado.

Figura 2a.

Evolución de los Indicadores Sectoriales

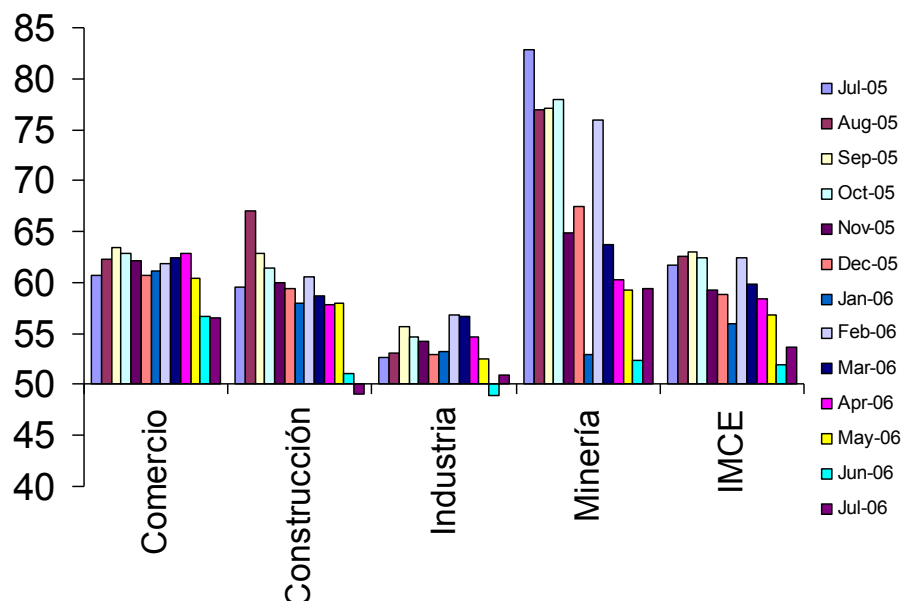
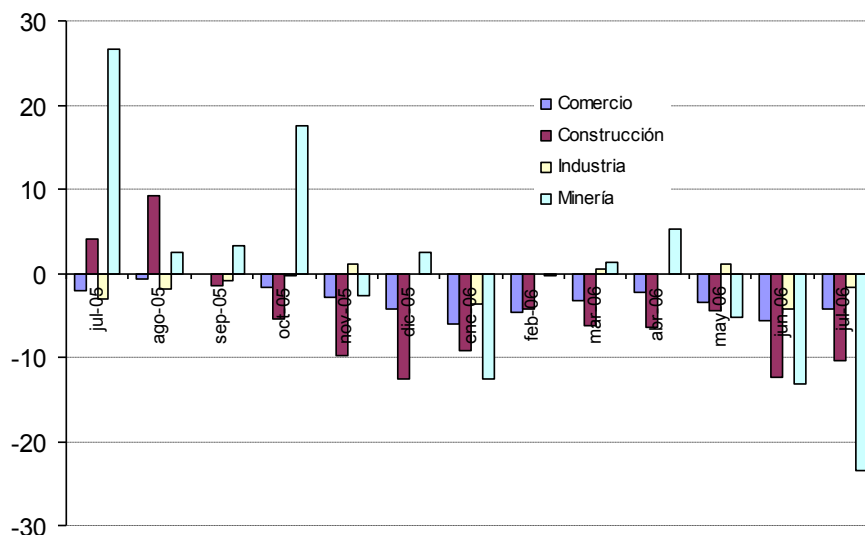


Figura 2b.

Evolución de los Indicadores Sectoriales en 12 Meses



2.1 Comercio

La situación del sector comercio es marginalmente positiva presentando una caída de 0.1 puntos respecto del mes anterior y una caída de 4.2 puntos respecto de igual mes del año pasado. El indicador de difusión alcanzó 56.55 lo cual se explica por una caída del sub índice de inventarios de 0.8 puntos, una caída en la situación del negocio de 2.7 puntos y un aumento en el sub índice de situación esperada de la empresa de 1.5 puntos.

Analizando el bloque de expectativas, la situación esperada del negocio sigue optimista con un indicador de 62.4 puntos, aunque inferior en 8.3 respecto a igual mes del año pasado. Las ventas esperadas del sector se incrementan levemente en 2 puntos, aun cuando bajan 11.5 en el año para alcanzar un índice de 56.9. El empleo presenta un índice de 51.7, con variaciones de +0.7 y -3.5

puntos respecto el mes y el año pasado respectivamente. Que el indicador de empleo esté en torno a 50 puntos, indicaría una situación neutral en la absorción de empleo del sector comercio para los próximos 3 a 6 meses, siguiendo la tendencia de crecimiento actual, ni más ni menos expansiva que los meses previos.

El índice de precios cae en 3.7 para alcanzar un sub índice de 60. En materia de costos se observa una caída leve de 0.1 del sub índice respecto del mes anterior pero un alza de 6.2 respecto del año pasado, alcanzando un índice de 71.4. La inflación esperada para los próximos 12 meses presenta un aumento en 1 punto porcentual respecto del año pasado alcanzando una mediana de 4%.

Cuadro N°1 Indicador de Difusión Sectorial: Comercio

Pregunta	Comercio													Variación	
	Jul-05	Aug-05	Sep-05	Oct-05	Nov-05	Dec-05	Jan-06	Feb-06	Mar-06	Apr-06	May-06	Jun-06	Jul-06	Mes	12 Meses
Situación Actual															
Inventarios	58.6	59.7	54.4	57.3	56.6	56.9	58.4	56.6	55.8	55.1	57.0	57.0	56.2	-0.8	-2.3
Demanda	56.9	61.3	60.8	60.2	64.8	62.4	47.7	49.2	74.0	58.9	59.9	47.5	47.6	0.1	-9.3
Situación General de la Empresa	70.1	72.7	71.8	74.2	71.7	69.3	71.9	71.1	71.5	75.0	70.9	66.2	63.4	-2.7	-6.6
Expectativas															
Precios	58.6	53.7	55.7	58.9	56.9	51.0	50.3	60.7	59.6	57.2	58.6	63.7	60.0	-3.7	1.4
Costos	65.1	64.3	69.3	70.4	68.6	60.8	63.2	69.4	68.9	70.2	67.9	71.5	71.4	-0.1	6.2
Empleo	55.3	58.0	58.9	60.8	59.1	59.8	57.4	56.6	57.1	54.1	54.0	51.1	51.7	0.7	-3.5
Inversiones	64.1	65.0	67.1	64.0	66.0	66.0	67.1	71.1	65.1	64.7	62.9	58.1	60.3	2.2	-3.8
Situación Económica Global del País	64.1	69.3	66.1	60.8	59.4	58.2	55.8	59.5	61.9	56.5	54.3	40.5	42.1	1.6	-22.1
Situación General del Negocio	70.7	74.0	72.8	71.7	71.4	69.6	70.0	71.1	71.8	68.8	67.5	60.9	62.4	1.5	-8.3
Ventas	68.4	71.3	76.6	71.3	67.9	60.1	59.0	69.4	71.5	66.4	61.3	54.9	56.9	2.0	-11.5
Situación Financiera Empresa	64.1	66.7	69.0	65.9	64.2	66.0	66.8	62.4	67.9	63.7	62.3	56.7	57.9	1.2	-6.2
Inflación Esperada 12 meses	3.0	3.2	3.5	3.8	3.9	3.8	3.5	3.8	3.5	3.7	3.8	3.8	4.0	0.2	1.0
Indice de Difusión Sectorial	60.75	62.33	63.40	62.85	62.16	60.68	61.18	61.85	62.50	62.90	60.49	56.69	56.55	-0.1	-4.2

2.2 Construcción

El indicador sectorial se ubicó por debajo de los 50 puntos, alcanzando 49.12 puntos, disminuyendo 2 puntos respecto del mes pasado y -10.5 respecto igual mes del año pasado. Esta caída se explica por la baja en el indicador de demanda actual (-3.1) y en el empleo esperado (-0.9). Hay que destacar que este sub índice de empleo se encuentra muy levemente por los 50 puntos (51.8), reflejando una situación futura casi neutral en cuanto a la generación de empleo sectorial. Analizando el cambio en 12 meses, el índice de difusión para la demanda cae 12 puntos, mientras que la generación de empleo baja 8.9 puntos, explicándose así la caída de 10.5 puntos anuales del indicador sectorial agregado. Este sector tiene expectativas pesimistas sobre la situación futura de la economía con un sub índice de 40.7 puntos aunque superior a los 33.3 puntos alcanzados el mes pasado.

Cuadro N°2 Indicador de Difusión Sectorial: Construcción

Pregunta	Construcción													Variación	
	Jul-05	Aug-05	Sep-05	Oct-05	Nov-05	Dec-05	Jan-06	Feb-06	Mar-06	Apr-06	May-06	Jun-06	Jul-06	Mes	12 Meses
Situación Actual															
Demanda	58.5	65.0	63.8	62.4	59.5	56.6	54.9	60.0	58.5	56.5	58.0	49.5	46.5	-3.1	-12.0
Nivel de Actividad (3 meses)	61.6	64.6	60.6	61.9	63.6	56.6	54.9	58.3	59.4	57.4	53.1	45.9	43.8	-2.1	-17.8
Situación General de la Empresa	69.2	73.5	69.3	69.3	68.6	67.5	66.5	71.1	67.0	66.7	65.0	63.5	62.4	-1.1	-6.8
Expectativas															
Precios	62.9	64.2	64.2	59.2	59.1	55.7	57.8	61.1	62.9	60.6	67.3	60.4	56.6	-3.7	-6.3
Costos	78.6	83.6	85.3	79.4	74.1	66.0	70.4	73.9	80.4	82.4	82.3	85.6	86.3	0.7	7.7
Salarios	62.9	65.9	65.1	67.9	66.8	67.0	66.5	66.7	69.6	68.1	64.2	60.8	62.8	2.0	-0.1
Empleo	60.7	69.0	61.9	60.6	60.5	62.3	61.2	61.1	58.9	59.3	58.0	52.7	51.8	-0.9	-8.9
Situación Económica Global del País	58.9	65.5	60.1	56.9	51.8	52.4	49.5	52.8	55.8	55.6	56.6	33.3	40.7	7.4	-18.2
Situación Financiera Empresa	61.2	69.0	64.2	62.8	60.0	60.4	58.7	57.2	57.6	61.6	57.5	51.8	52.7	0.9	-8.5
Indice de Difusión Sectorial	59.60	67.04	62.84	61.47	60.00	59.43	58.01	60.56	58.71	57.87	57.96	51.13	49.12	-2.0	-10.5

2.3 Industria Manufacturera

El sector manufacturero presenta un índice de 50.95 superior en 2 puntos al observado de la encuesta del mes pasado e inferior en 1.7 respecto del año pasado. Este índice sectorial sigue en sus perores niveles desde la elaboración de la encuesta, reflejando una situación de neutralidad sobre el desarrollo económico del sector industrial. Este incremento de 2 puntos respecto del mes anterior se explica básicamente por el incremento del sub índice de producción esperada (+8.6) y por el menor índice para los inventarios (-0.2). La baja del sub índice de demanda actual (-2.7) no logró compensar los otros indicadores lo que finalmente resulta en que el índice sectorial agregado finalmente aumente a 50.95 puntos. La situación general de la empresa tiene un índice de 54.5, presentando caídas de 1.6 y 3.2 puntos respecto del mes y año pasado respectivamente.

El indicador de precios se presenta al alza en 1.9 con un índice de 57.5. El índice de salarios que aumenta 0.9 puntos sigue por sobre el umbral de 50, alcanzando 61.2 puntos. En materia de costos el indicador presenta signos al alza con un índice de 78.7, superior en 2.4 puntos respecto al mes anterior y superior en 10.2 puntos

respecto al valor del año pasado. El indicador de empleo se expande levemente con índice en 47.8 puntos, con variaciones de +1.4 y -4.8 respecto del mes y año anterior, reflejando una situación más bien pesimista en cuanto a la generación de empleos sectoriales. La situación económica global esperada para el país sigue baja con un índice presentando un nivel de 44.5, superior en 3 puntos respecto al mes anterior y presentando una gran caída de 20.5 puntos respecto a igual mes del año pasado siguiendo la tendencia de meses anteriores. La situación general del negocio esperada es optimista con un índice de 60.8, aunque disminuyendo -8.5 puntos respecto de igual mes del año pasado. La inflación esperada para los próximos 12 meses presenta una mediana de 4% aumentando 0.2% respecto del mes anterior y +1% respecto a igual del año pasado.

Cuadro N°3 Indicador de Difusión Sectorial: Industria Manufacturera

Pregunta	Industria Manufacturera													Variación	
	Jul-05	Aug-05	Sep-05	Oct-05	Nov-05	Dec-05	Jan-06	Feb-06	Mar-06	Apr-06	May-06	Jun-06	Jul-06	Mes	12 Meses
Situación Actual															
Producción	55.6	56.6	55.7	62.7	61.2	60.1	49.2	50.5	67.1	50.2	53.5	45.0	49.4	4.4	-6.2
Inventarios	55.4	54.1	53.5	53.3	53.5	54.3	52.7	48.3	48.3	47.7	48.0	53.4	53.3	-0.2	-2.2
Demanda	46.8	45.4	50.9	50.9	55.1	55.1	54.2	49.5	55.8	53.5	51.0	44.8	42.1	-2.7	-4.7
Uso de Capacidad	73.3	71.7	73.4	72.7	74.9	76.0	74.8	72.3	75.1	74.4	74.8	72.0	71.9	0.0	-1.4
Situación General de la Empresa	57.6	56.6	57.8	59.2	58.1	59.0	59.5	58.4	57.9	62.9	59.1	56.0	54.5	-1.6	-3.2
Expectativas															
Producción	66.5	68.1	69.9	66.3	61.0	58.2	58.0	69.1	62.4	58.1	54.3	55.4	64.0	8.6	-2.4
Precios	54.8	50.9	51.2	54.7	52.6	51.1	53.2	57.7	60.9	61.0	59.3	55.6	57.5	1.9	2.7
Salarios	65.3	61.6	60.1	63.6	63.2	66.9	65.4	61.2	61.7	60.8	59.3	60.3	61.2	0.9	-4.1
Costos	68.5	64.9	70.9	71.7	67.6	60.5	68.3	68.9	73.3	74.2	77.0	76.2	78.7	2.4	10.2
Empleo	52.6	52.8	53.7	51.4	53.9	49.8	47.7	51.4	47.6	47.1	47.0	46.4	47.8	1.4	-4.8
Inversiones	66.7	63.7	64.0	65.6	64.2	64.0	63.7	64.8	65.8	65.4	66.9	62.7	67.5	4.8	0.8
Situación Económica Global del País	65.1	65.1	62.9	61.2	55.5	59.9	51.9	59.6	61.1	60.2	54.5	41.5	44.5	3.0	-20.5
Situación General del Negocio	69.3	67.9	67.9	65.4	64.0	65.2	63.9	64.4	67.1	65.0	59.3	58.7	60.8	2.1	-8.5
Inflación Esperada 12 meses	3.0	3.3	3.5	4.0	4.0	4.0	3.6	3.8	3.6	3.8	4.0	3.8	4.0	0.2	1.0
Índice de Difusión Sectorial	52.61	53.14	55.73	54.65	54.23	53.00	53.17	56.78	56.64	54.65	52.44	48.92	50.95	2.0	-1.7

2.3.1 Análisis Uso de Capacidad Instalada de la Industria Manufacturera

El uso de capacidad instalada es un indicador importante al momento de evaluar la capacidad de respuesta del sector frente a shocks de demanda, de manera que se puede determinar la capacidad ociosa existente y, por ende, las posibilidades de alzas de precios que las empresas puedan decidir como manera de enfrentar mayores ventas.

El uso de la capacidad instalada del sector se mantuvo en uso porcentual respecto del mes pasado y cayó 1.4 puntos porcentuales respecto del año pasado, alcanzando actualmente un uso promedio del 71.9% (el mínimo registrado para un mes de julio desde comienzos de la encuesta), con una mediana de 75%. Al efectuar un análisis estadístico por decil de la capacidad instalada, se observa que el 10% de las firmas tiene menos del 42.5% de su capacidad instalada ociosa y que el 10% superior tiene más de un 95% de uso. La moda se presenta en torno a un 80% de uso de capacidad instalada industrial para el presente mes, lo cual refleja capacidad de producción inutilizada más allá de factores estacionales. El sub índice nos indica que el sector es capaz de absorber un shock de demanda sin necesidad de materializar este repunte en mayores precios. La dinámica poco alentado para del sector en cuanto a su uso de capacidad instalada se observa en la comparación de uso respecto de igual mes del año pasado, que cae en 1.4% de uso.

Figura 3ª. Uso de Capacidad Instalada y Promedio Móvil (3 Meses)

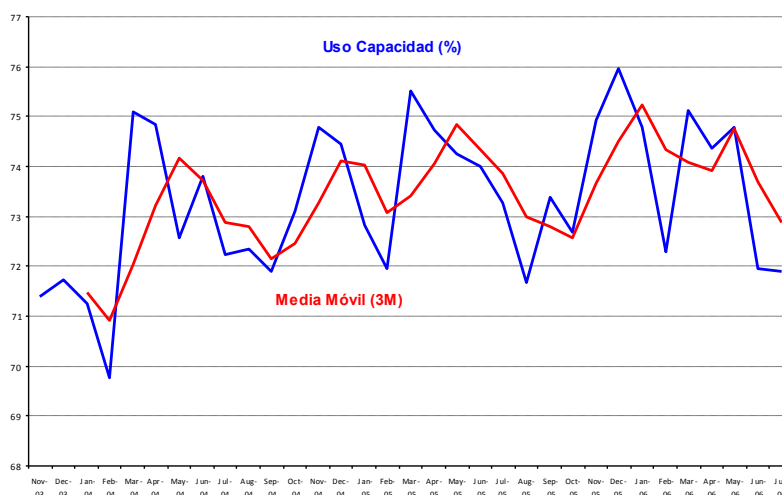
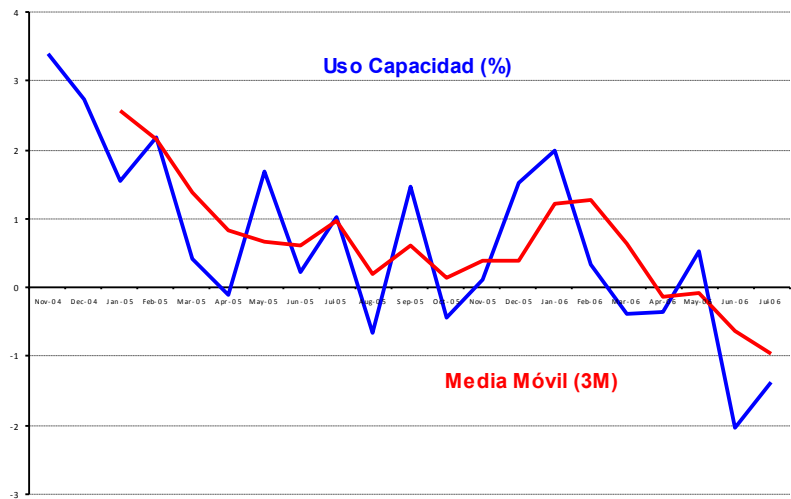


Figura 3b. Uso de Capacidad Instalada y Promedio Móvil (variación 12 Meses)



2.4 Minería

Para el sector minero la evolución de los sub índices de demanda y producción de cobre han presentado un nivel de volatilidad alta que ha incrementado la varianza del indicador IMCE Global. Este mes los encuestados piensan que el precio de sus productos (principalmente cobre) tenderán a aumentar levemente en el futuro presentando un índice de 56.3, por sobre el umbral de 50 puntos.

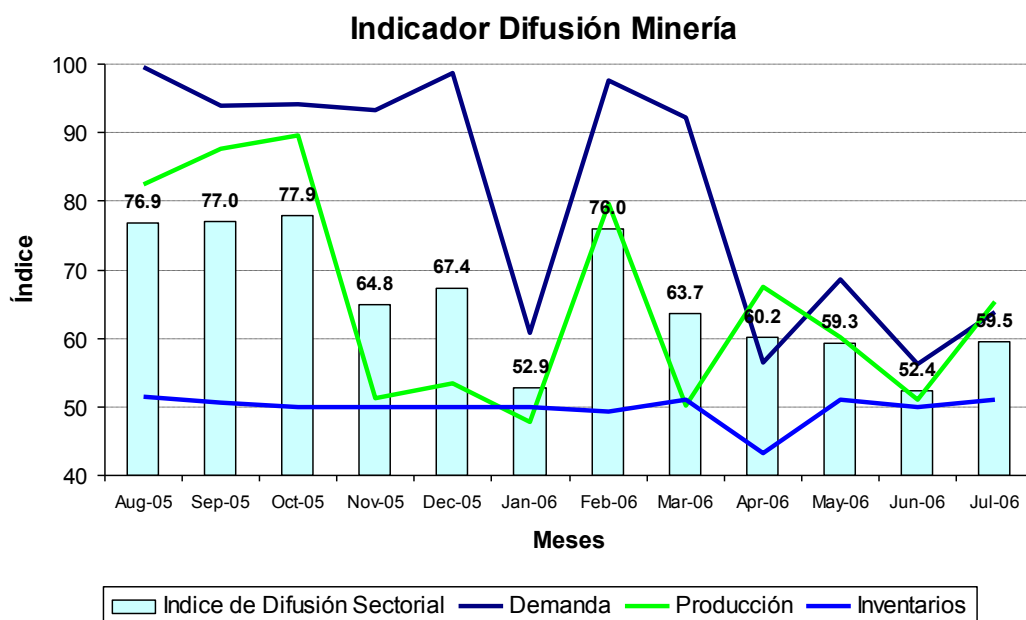
El sub índice de producción actual disminuyó en 5.4 puntos para alcanzar 48, mostrando una caída de 30.6 puntos respecto de igual mes de año pasado. Situaciones puntuales de manejos de conflictos laborales es determinados yacimientos puede explicar dicha caída. Por su parte el sub índice de inventario presentó un alza de 1 punto, con un nivel de inventarios con índice de 51 que se entiende como adecuado. El índice de demanda que enfrentó el sector sigue sobre el umbral de 50 puntos con niveles de 63.9, superior en 7.7 puntos respecto del mes pasado y -27.5 respecto del año pasado. La situación general de la empresa es excelente con un índice de 87 puntos, aun cuando cae 8.1 puntos respecto del mes anterior. El sector sigue trabajando a plena capacidad con un 95.7% de uso de capacidad instalada.

La expectativa de producción para los próximos meses sube con un indicador de 65.4, presentando un alza de 14.5 puntos respecto del mes anterior, pero una baja de 15 respecto del año pasado. La expectativa de costos de insumo presenta un índice con un alza de 1.9, moviéndose hacia los 92.1 puntos, y una variación de +5.1 puntos respecto a igual mes del año pasado. El índice de difusión para los salarios aumentó en 4 este mes y +3.4 puntos a igual mes del año pasado. Las inversiones planeadas siguen sólidas con un índice de 83 puntos. El índice de la situación general esperada de las empresas del sector minero se presenta al alza de 2 puntos con 56.3 puntos (-25.1 respecto del año pasado). La dinámica de las expectativas que espera el sector para la economía Chilena se presenta pesimista con 42.5 puntos, inferior en 2.5 puntos respecto al índice del mes anterior y en -39.3 respecto del año pasado.

Cuadro N°4 Indicador de Difusión Sectorial: Minería

Pregunta	Minería													Variación	
	Jul-05	Aug-05	Sep-05	Oct-05	Nov-05	Dec-05	Jan-06	Feb-06	Mar-06	Apr-06	May-06	Jun-06	Jul-06	Mes	12 Meses
Situación Actual															
Producción	78.6	82.8	15.1	73.1	81.1	55.4	51.6	49.8	49.3	37.9	54.2	53.4	48.0	-5.4	-30.6
Inventarios	23.3	51.4	50.6	50.0	50.0	50.0	50.0	49.4	51.1	43.3	50.9	50.0	51.0	1.0	27.7
Demanda	91.5	99.5	94.0	94.3	93.3	98.7	60.9	97.7	92.1	56.4	68.7	56.2	63.9	7.7	-27.5
Uso de Capacidad	95.4	95.0	94.7	94.8	95.6	96.8	95.6	97.4	95.0	95.0	96.5	95.9	95.7	-0.2	0.3
Situación General de la Empresa	95.1	93.6	94.7	93.2	93.9	94.8	90.5	94.1	91.2	85.7	94.6	95.0	87.0	-8.1	-8.1
Expectativas															
Producción	80.4	82.5	87.7	89.6	51.2	53.4	47.8	79.5	50.2	67.6	60.2	50.9	65.4	14.5	-15.0
Precios	45.0	16.7	16.8	21.6	41.1	57.0	42.7	52.8	38.1	49.1	52.2	41.2	56.3	15.1	11.4
Costos	87.0	67.9	65.2	65.6	55.7	84.8	90.7	94.6	87.8	98.6	95.8	90.2	92.1	1.9	5.1
Salarios	84.4	51.9	53.8	54.6	79.9	78.6	85.7	50.0	51.4	85.7	80.7	83.8	87.8	4.0	3.4
Empleo	87.3	35.0	26.1	21.4	53.8	53.6	50.0	50.0	50.0	50.7	54.6	50.0	50.0	0.0	-37.3
Inversiones	95.7	97.3	97.3	95.8	93.3	89.1	92.8	93.7	92.9	92.3	96.2	93.4	83.0	-10.4	-12.7
Situación General de la Empresa	81.4	59.8	56.8	55.5	52.0	53.7	53.2	60.4	49.4	57.1	64.7	54.3	56.3	2.0	-25.1
Situación Económica Global del País	81.9	86.4	74.8	80.1	47.6	47.8	47.2	57.0	52.0	60.3	86.5	45.0	42.5	-2.5	-39.3
Índice de Difusión Sectorial															
Índice de Difusión Sectorial	82.88	76.88	77.04	77.95	64.82	67.39	52.88	75.96	63.72	60.23	59.32	52.39	59.46	7.1	-23.4

Figura 4. Indicador Difusión del Sector Minería



3 Análisis por Variables Individuales

En un análisis por variable individual destaca principalmente la baja en la situación esperada del país tanto respecto del año pasado (-25) y la situación esperada de la empresa (-12.1).

Los índices que presentan alzas respecto al mes pasado fueron demanda actual (+0.5), producción o ventas esperada (+8.3), precios (+2.4), salarios (+2.3), empleo (+0.3), costo de insumos (+1.2), situación esperada de la empresa (+1.6), situación esperada del país (+2.4), e inflación esperada (+0.2%). Por otra parte, entre los índices que presentan caídas se encuentran producción actual (-0.5), uso de capacidad instalada (-0.1 puntos porcentuales de uso), situación actual de la empresa (-3.4), e inversiones (-1.1).

Los indicadores individuales presentan la mayoría índices superiores a los 50 puntos (ver figura 5), aunque producción actual y la situación esperada del país presentan índices pesimistas inferiores a 50 puntos. Destaca desde un punto de vista positivo la Situación Actual de la Empresa (66.8) e inversiones (70.3) que aunque ambas presentan caídas anuales de los indicadores, aun reportan un sub índice alto; desde un punto de vista negativo destaca la estabilidad en la generación de empleo (50.3) y el alto costo de los insumos (82.1 puntos).

Cuadro N°5. Indicadores de Confianza Sectorial: Variables Individuales

Indicador	Jul 06	Jun 06	Jul 05	Cambio Mes Anterior	Cambio en 12 Meses
Producción Actual	48.7	49.2	67.1	-0.5	-18.4
Demanda	50.0	49.5	63.4	0.5	-13.4
Inventarios	53.5	53.5	45.7	0.0	7.7
Uso de Capacidad	83.8	83.9	84.3	-0.1	-0.6
Situación Actual Empresa	66.8	70.2	73.0	-3.4	-6.2
Producción o Ventas Esperada	62.1	53.8	71.8	8.3	-9.7
Precios Venta	57.6	55.2	55.3	2.4	2.3
Salarios	70.6	68.3	70.9	2.3	-0.3
Empleo	50.3	50.0	64.0	0.3	-13.7
Costos Insumos	82.1	80.9	74.8	1.2	7.3
Inversiones	70.3	71.4	75.5	-1.1	-5.2
Situación Esperada Empresa	56.9	55.4	69.0	1.6	-12.1
Situación Esperada País	42.5	40.1	67.5	2.4	-25.0
Inflación Esperada 12 meses	4.00	3.80	3.00	0.20	1.0

Figura 5. Indicadores Sectoriales por Concepto: Nivel Actual

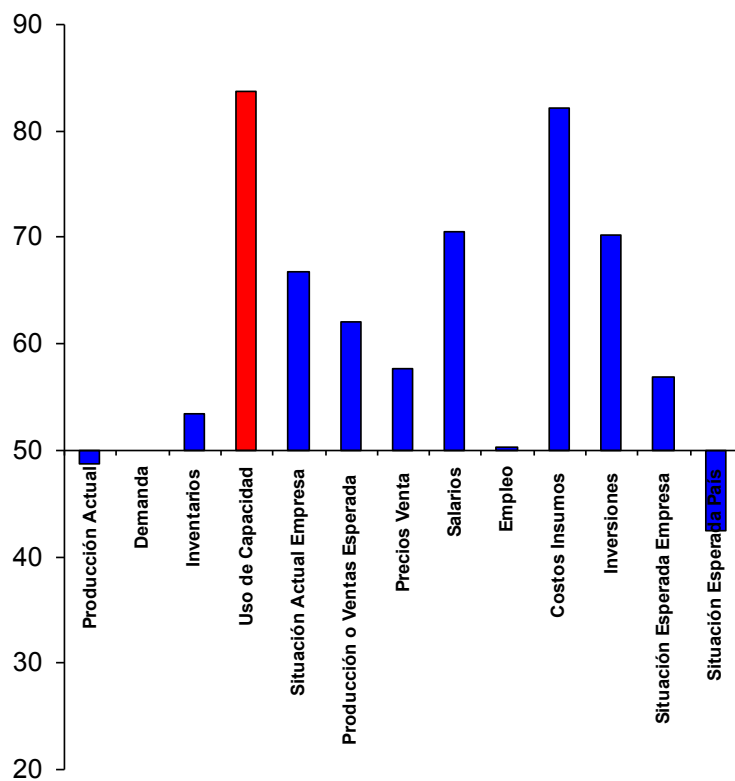


Figura 6. Indicadores Sectoriales por Concepto: Comparación Igual Mes 2006-2005

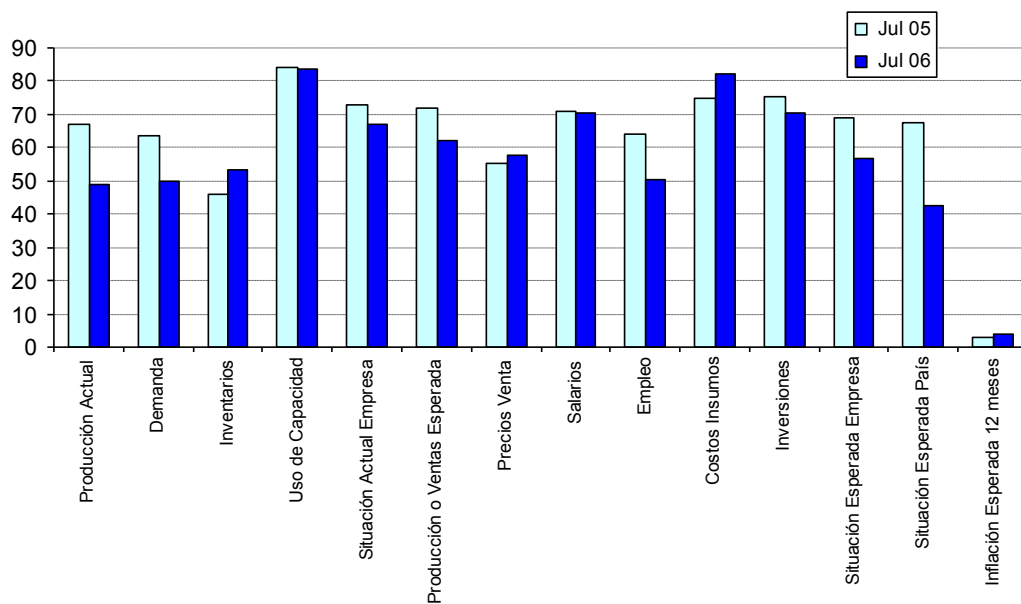
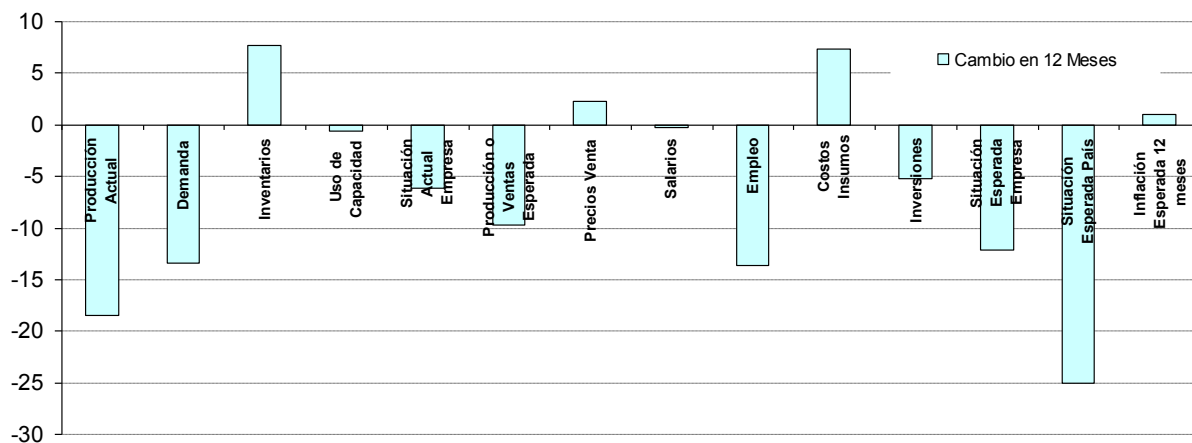


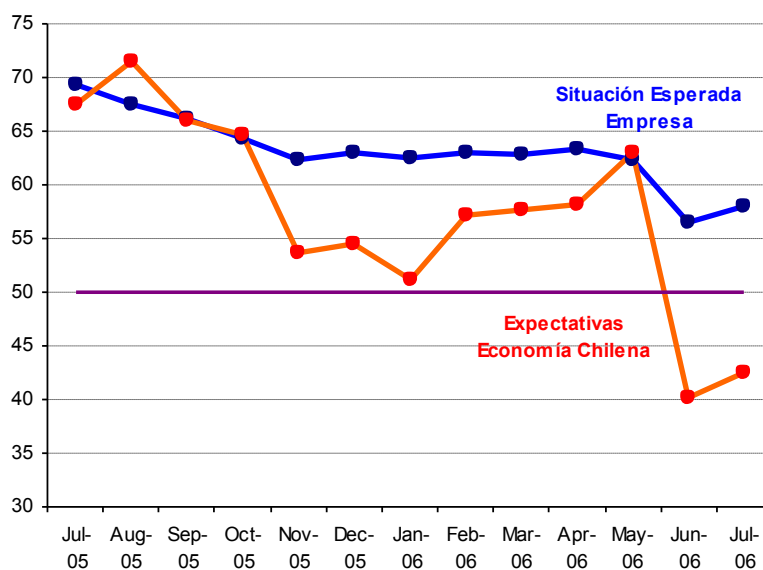
Figura 7. Indicadores Sectoriales por Concepto: Cambio en 12 Meses



3.1 Expectativas de Situación Económica Chilena y Empresarial

Analizando la dinámica de los sub índices agregados para la situación esperada de la economía versus la situación esperada para las empresas, podemos ver una alta prociclicidad o correlación, visualizándose una dinámica muy similar en ambos índices (Figura 8), aun cuando la volatilidad del sub índice de expectativas de la economía chilena es bastante más volátil que el de la situación de la empresa. El mes de mayo ambos indicadores estaban por sobre el umbral de estabilidad de 50, con niveles bastante similares, reflejando que el optimismo en los encuestados es igual para el caso de las empresas que para el caso del la situación económica esperada a nivel país, aun cuando es este último el que se ha ajustado al alza, seguramente asociado al alto precio del cobre en la bolsa de metales de Londres. La dinámica de junio difiere pues los encuestados hacen un fuerte ajuste a la baja del indicador de expectativas económicas a nivel país (seguramente asociado a un IMACEC de 2.8% de mayo), reportando un indicador de 40 puntos, es decir pesimista, un nivel que no se había observado desde inicios de la encuesta IMCE. Este mes ambos índices mejoran aun cuando todavía el sub índice de las expectativas de la economía chilena está bajo los 50 puntos indicando una situación pesimista respecto del futuro desempeño económico.

Figura 8. Índice Expectativas de Economía Chilena y Situación Esperada de la Empresa



Analizando la evolución de las perspectivas económicas del país en tasas de variación en 12 meses, vemos el fuerte ajuste de las expectativas con una caída del índice de 25 puntos respecto de igual mes del año pasado, ajuste que se viene observando ya hace varios meses atrás. La figura 9 presenta la variación del sub índice en 12 meses y lo que se observa es una caída permanente en variaciones en 12 meses a excepción de agosto del 2005,

pero a diferencia de los meses anteriores y por segunda vez (junio fue el otro mes) los encuestados piensan que para los próximos 12 meses la situación es pesimista con un indicador de 42.5 puntos, es decir por debajo de los 50 puntos de neutralidad de expectativas económicas.

Figura 9. Evolución Índice Expectativas de Economía Chilena (Variación en 12 Meses)

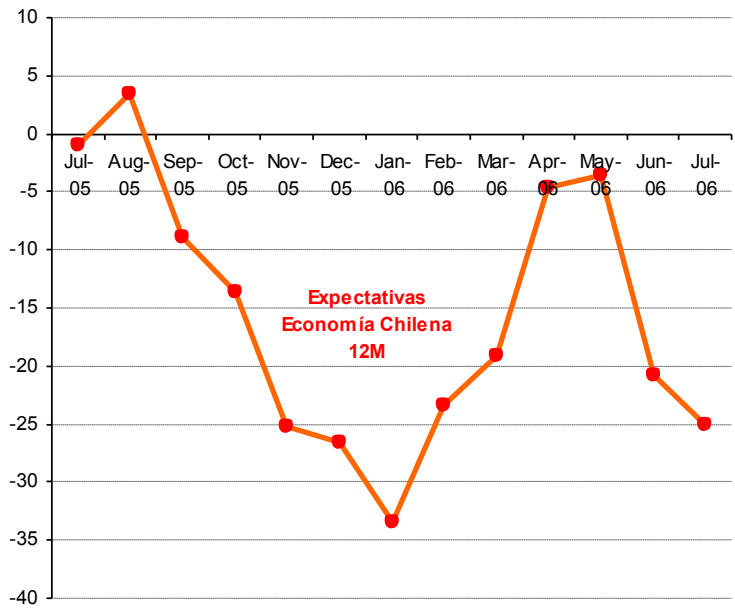
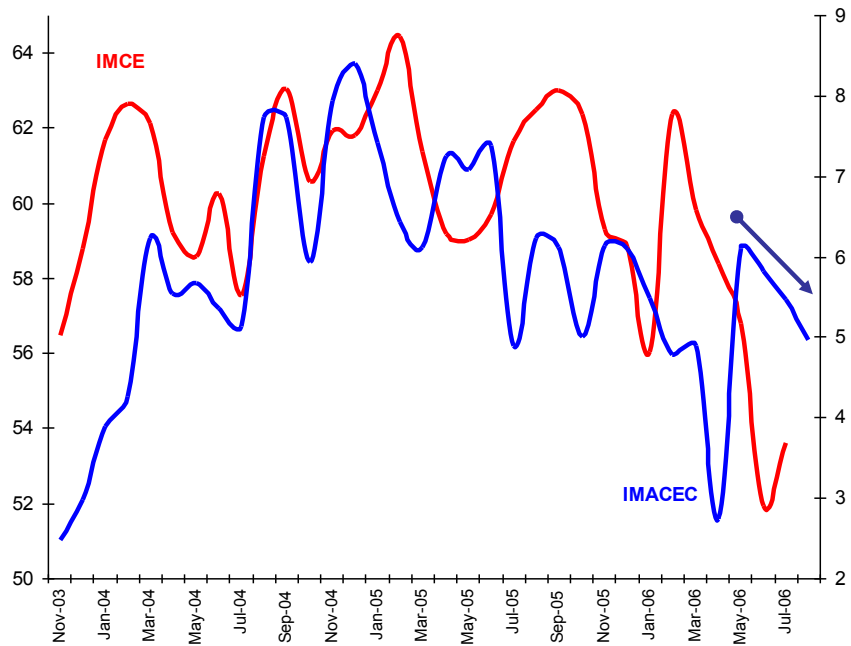


Figura 10. Evolución IMACEC (Crecimiento 12 meses) versus IMCE: Proyección IMACEC

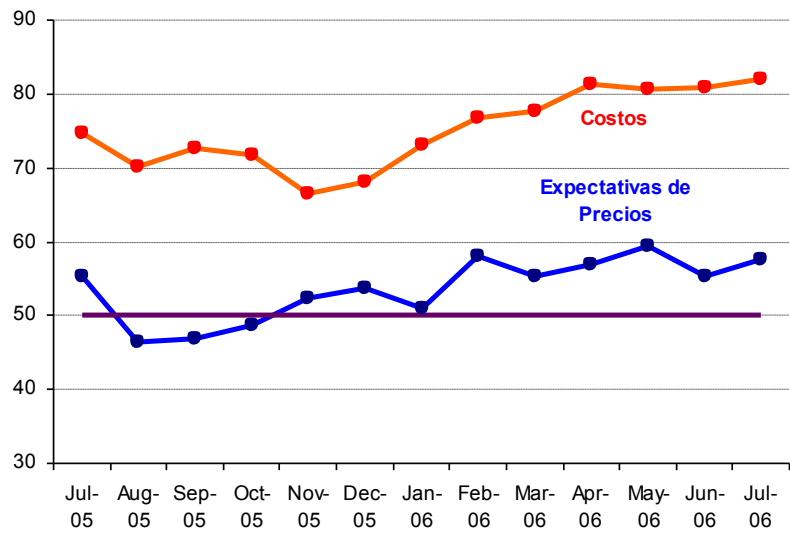


Un análisis de la correlación entre el IMCE y el crecimiento anual del IMACEC se presenta en la figura 10. La correlación más alta se encuentra entre el IMCE y el crecimiento del IMACEC desfasado en 3 meses, alcanzando un 50% de correlación. Utilizando este comportamiento predictivo se procede a proyectar el IMACEC para los meses siguientes (ver flecha en figura) y se determina un crecimiento del orden del 5.8% para junio y del 5% para julio.

3.2 Encuesta de Costos e Inflación Esperada Agregada

Como una forma de evaluar la dinámica de la inflación esperada, la Figura 11 puede ser utilizada como monitor para revelar estas presiones y para correlacionarlas con la pregunta de costos. Se observa cierta correlación positiva de ambos índices calculada para los últimos 12 meses sin embargo existe una diferencia permanente de nivel entre el sub índice de costos y el de precios que se incrementó durante junio, siendo este último inferior en aproximadamente 25 puntos respecto del primero, lo cual puede reflejar el hecho de que los sectores perciben mayores presiones de costos que son incapaces de traspasar a mayores precios pero menores ritmos de actividad esperada, lo cual se podría traducir en menores márgenes de utilidad esperada. La observación de este mes muestra un alza leve en las presiones de costos alcanzando niveles de 82.1 puntos pero un ajuste al alza anual de +2.4 en precios esperados llevando el sub índice a 57.6 puntos.

Figura 11. Índice de Precios y Costos



Respecto de la pregunta correspondiente a las *expectativas de inflación para los próximos 12 meses*, de los resultados de la encuesta se observa cierta homogeneidad en la distribución estadística de los datos para ambos sectores. Los valores de estadísticos como la media, la mediana y la moda, son muy similares entre sectores (cuadro 6) aunque se nota un desplazamiento hacia valores medios levemente superiores respecto del mes anterior. No se presentan asimetrías en la distribución aun cuando sí se presentarían eventos fuera de la media de las distribuciones (alta kurtosis) muy probables.

Las expectativas de inflación para los 12 meses próximos promedio esperadas para el sector comercio e industria alcanzaron a 3.95%. Para los sectores comercio e industria la moda y la mediana para la inflación se ubican en 4%. Al parecer las presiones de costos hacen pensar a estos dos sectores que a nivel de la economía global se presentarían presiones inflacionarias al nivel del techo del margen del BCCh pero que no provendrían desde sus sectores.

Cuadro N°6. Análisis estadístico de la Inflación Esperada

Inflación Esperada 12 meses		
Estadístico	Sector	
	Comercio	Industrial
Promedio	3.92	3.97
Mediana	4.00	4.00
Moda	4.00	4.00
Asimetría	0.99	-0.22
Curtosis	13.53	7.09

Muestra

Este mes la muestra alcanzó a 513 encuestados lo que corresponde al 84.1% de la muestra comparativa.

Cuadro N°7

Población			
Sector	BCCh	Encuestadas	%
Comercio	200	145	72.5%
Construcción	100	113	113.0%
Industria	300	246	82.0%
Minería	10	9	90.0%
Totales	610	513	84.1%