

Indicador Mensual de Confianza Empresarial | IMCE

Informe Enero 2008



Resumen Ejecutivo

El Indicador Mensual de Confianza Empresarial (IMCE) alcanzó este mes 55.9 puntos, subiendo 1 punto respecto del mes pasado y 1.2 puntos respecto al año pasado. Todos los indicadores sectoriales bajan respecto del mes y el año anterior, excepto Minería que sube 13 y 19 puntos respectivamente.

	Comercio	Construcción	Industria	Minería	IMCE
Nov-03	65.92	41.91	53.01	65.08	56.50
Dec-03	64.73	55.28	51.50	68.79	58.80
Jan-04	65.83	53.49	57.05	73.42	61.70
Feb-04	67.52	51.88	57.10	77.64	62.64
Mar-04	65.06	53.03	57.77	75.84	62.15
Apr-04	65.42	51.02	55.72	66.00	59.24
May-04	62.66	51.10	53.61	70.46	58.61
Jun-04	63.47	51.59	53.48	77.90	60.26
Jul-04	62.84	55.63	55.62	56.21	57.55
Aug-04	63.11	57.87	55.07	74.47	61.28
Sep-04	63.50	64.29	56.68	73.84	63.04
Oct-04	64.51	66.87	54.92	60.43	60.58
Nov-04	64.94	69.87	53.17	67.49	61.92
Dec-04	64.94	72.06	53.03	64.98	61.80
Jan-05	67.31	67.13	56.81	65.48	63.00
Feb-05	66.55	64.90	56.84	76.18	64.43
Mar-05	65.71	64.96	56.09	62.52	61.37
Apr-05	65.15	64.32	54.74	55.05	59.19
May-05	63.85	62.39	51.33	64.55	59.02
Jun-05	62.24	63.54	53.14	65.62	59.71
Jul-05	60.75	59.60	52.61	82.88	61.66
Aug-05	62.33	67.04	53.14	76.88	62.50
Sep-05	63.40	62.84	55.73	77.04	63.00
Oct-05	62.85	61.47	54.65	77.95	62.37
Nov-05	62.16	60.00	54.23	64.82	59.29
Dec-05	60.68	59.43	53.00	67.39	58.84
Jan-06	61.18	58.01	53.17	52.88	56.03
Feb-06	61.85	60.56	56.78	75.96	62.37
Mar-06	62.50	58.71	56.64	63.72	59.84
Apr-06	62.90	57.87	54.65	60.23	58.38
May-06	60.49	57.96	52.44	59.32	56.79
Jun-06	56.69	51.13	48.92	52.39	51.94
Jul-06	56.55	49.12	50.95	59.46	53.63
Aug-06	60.56	50.21	48.79	71.70	56.35
Sep-06	59.02	49.01	51.54	58.27	54.23
Oct-06	58.95	51.30	51.23	57.60	54.39
Nov-06	58.44	51.75	51.12	54.76	53.77
Dec-06	58.11	53.50	49.64	52.99	53.12
Jan-07	62.35	51.70	53.36	50.08	54.70
Feb-07	62.74	55.88	54.05	61.16	57.92
Mar-07	61.40	55.45	53.50	70.02	58.97
Apr-07	60.90	53.50	50.84	54.79	54.62
May-07	62.31	54.46	50.58	59.24	55.89
Jun-07	63.08	59.11	52.04	55.03	56.69
Jul-07	60.87	57.88	51.37	58.53	56.32
Aug-07	57.58	56.84	51.48	57.38	55.12
Sep-07	59.07	58.33	54.57	76.06	60.45
Oct-07	57.36	56.60	54.23	70.05	58.44
Nov-07	57.81	53.96	50.98	60.43	55.04
Dec-07	58.81	55.47	51.58	55.92	54.94
Jan-08	58.53	48.32	51.17	69.02	55.87

Minería es el sector más dinámico respecto del mes anterior subiendo 13.1 puntos, mientras que Comercio, Construcción e Industria Manufacturera, bajan respecto la encuesta de diciembre en 0.28, 7.15 y 0.41 puntos respectivamente. Respecto del mismo mes del año pasado, todos los sectores empeoran sus indicadores, excepto minería. Hay que destacar que Construcción está alcanzando niveles históricamente bajos. A nivel de sub índices, se presenta una leve alza en los índices de costos y los precios. La expectativa sobre el desempeño de la economía chilena sigue empeorando, reflejando un pesimismo cada vez más fuerte y que se comenzó a revelar desde el mes de agosto del 2007.

Respecto de la inflación esperada se ve una baja respecto del mes pasado: la moda y mediana se ubican en 5% para ambos sectores encuestados (Comercio e Industria). No se presentan niveles de asimetría ni curtosis significativas.

1 Evolución del IMCE

El Indicador Mensual de Confianza Empresarial alcanzó un valor de 55.9 puntos, subiendo 1 punto respecto al mes anterior (figuras 1a-1d) y 1.2 puntos respecto a igual mes del año pasado. Este indicador se posiciona por sobre el umbral neutro de 50 puntos indicando expectativas económicas optimistas para los siguientes tres a seis meses. Sin embargo este resultado depende en gran parte al sector Minería.

Si revisamos la dinámica del IMCE excluyendo al sector Minería (Figura 1b, "IMCE sin Minería") se observa que el índice IMCE sin Minería empeora respecto del mes anterior mientras que el IMCE Global presenta un alza, producto del aporte positivo al indicador de parte del sector Minería. En todo caso ambos indicadores están en niveles por sobre el umbral de neutralidad, y se mantiene la característica de que el IMCE Global supera en magnitud al indicador una vez que se excluye el sector minero. Se estaría evidenciando un efecto tijera en los últimos meses, fluctuando en índice de Minería en sentido inverso al resto de los sectores.

Figura 1a.
Evolución del IMCE

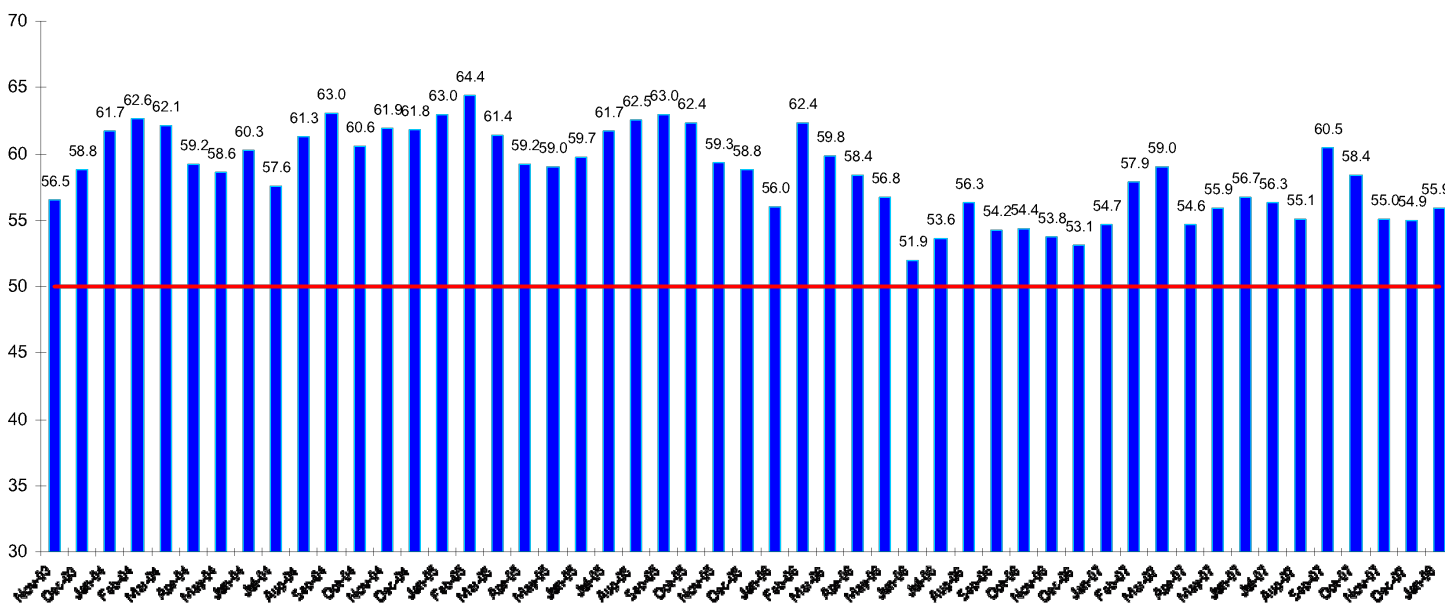


Figura 1b.
Evolución del IMCE Global versus IMCE sin Minería

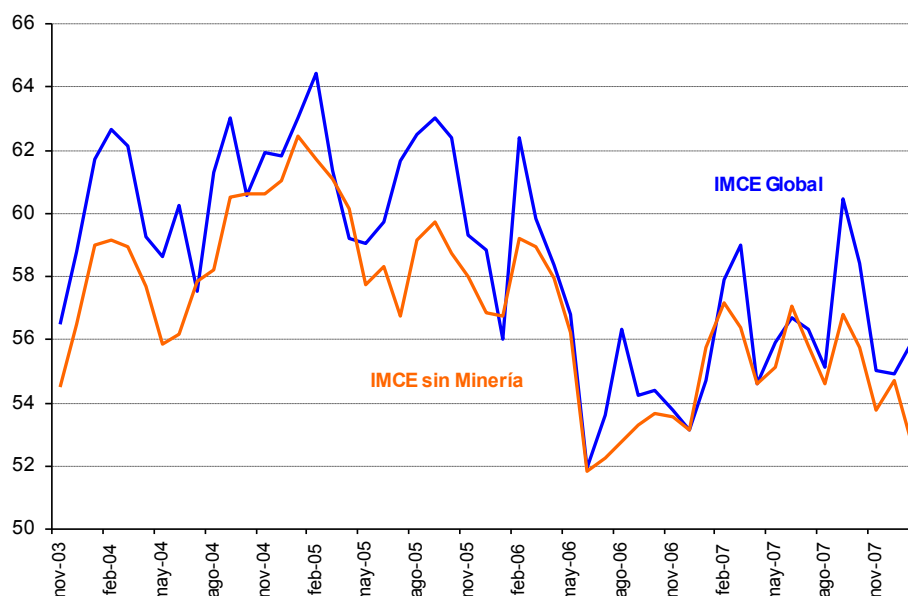


Figura 1c.
Variación del IMCE en 12 Meses y Velocidad medida por su Media Móvil de tres Meses

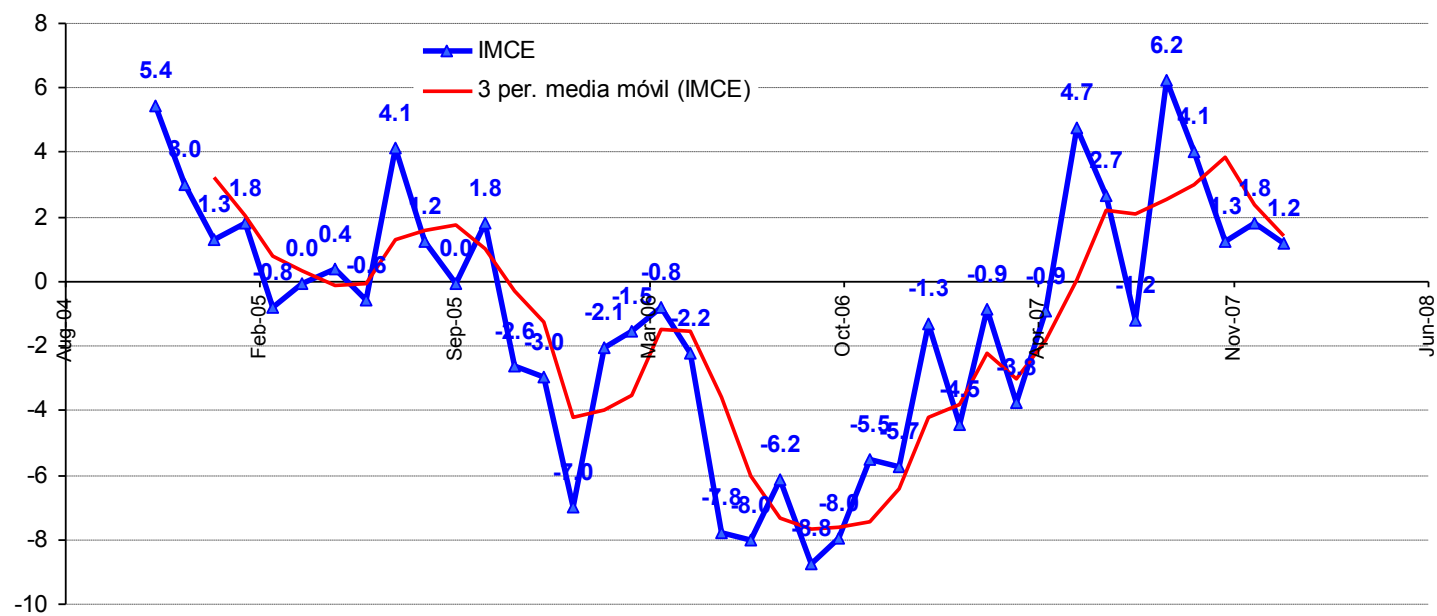
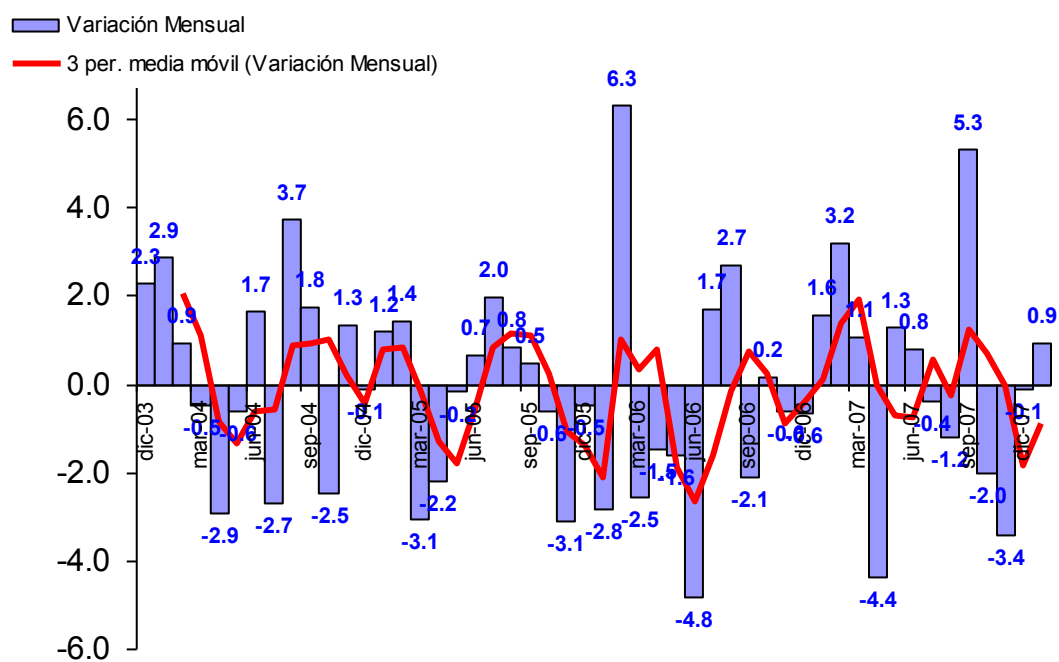


Figura 1d.
Variación del IMCE en 1 Mes y Velocidad medida por su Media Móvil de tres Meses



2 Evolución por Sectores de Actividad

Los indicadores sectoriales se presentan en las figuras 2a y 2b (resultados de las variables individuales en los cuadros 1 al 4). Todos ellos reportan una situación optimista en materia de expectativas, a excepción de Construcción que presenta un nivel inferior al umbral de neutralidad con 48.32 puntos. Comercio y Minería presentan índices de difusión optimistas, aunque este último sector reporta la mayor volatilidad. Industria permanece en el umbral de neutralidad.

Figura 2a.
Evolución de los Indicadores Sectoriales

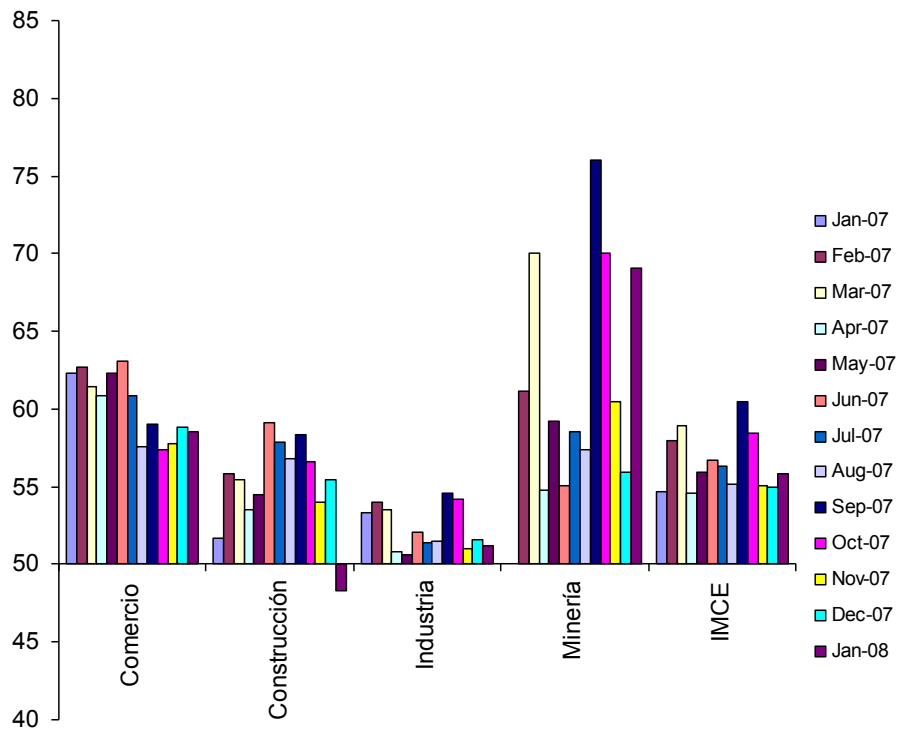
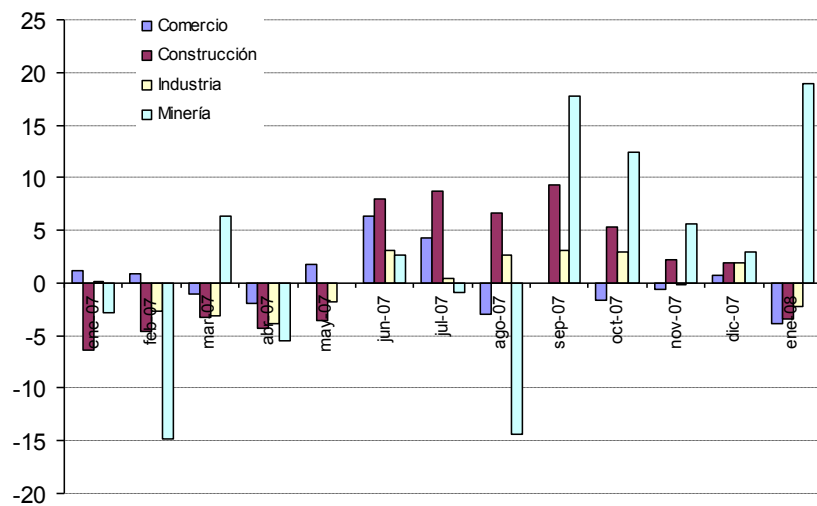


Figura 2b.
Evolución de los Indicadores Sectoriales en 12 Meses



2.1 Comercio

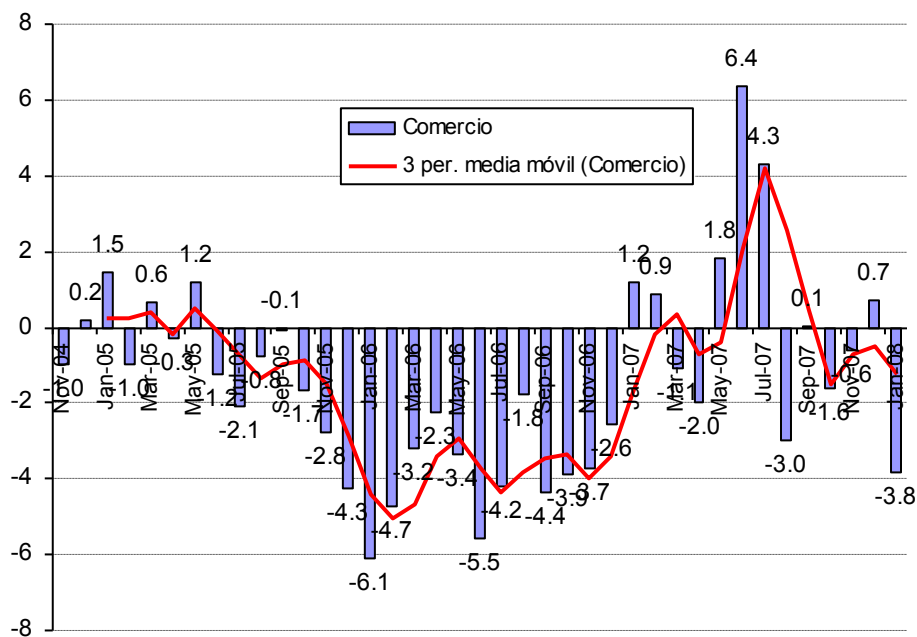
El sector comercio mantiene su optimismo respecto del mes pasado, presentando una leve baja de 0.1 puntos en su indicador global y una caída de 3.8 puntos respecto de igual mes del año pasado. El indicador de difusión alcanzó 58.53 puntos lo cual se explica por un alza en el sub índice de la situación actual empresarial y una baja en la situación esperada de la empresa.

Las ventas esperadas así como el índice de inversiones siguen optimistas pero con menos fuerza que el mismo mes del año anterior. En materia de costos el sector es más pesimista que el mes anterior, y alto en comparación al del año pasado. La situación financiera de la empresa se espera mejore pero con menos fuerza que el mes y año pasado. La situación económica esperada del país se ve pesimista con un índice de 40.3 puntos, empeorando el índice respecto del año pasado en 16.7 puntos y en -7.7 puntos respecto del mes anterior. EL sector anticipa una expansión leve del empleo, pero con menor fuerza que el mes y año pasado.

Cuadro N°1 Indicador de Difusión Sectorial: Comercio

Pregunta	Comercio													Variación	
	Jan-07	Feb-07	Mar-07	Apr-07	May-07	Jun-07	Jul-07	Aug-07	Sep-07	Oct-07	Nov-07	Dec-07	Jan-08	Mes	12 Meses
Situación Actual															
Inventarios	55.6	53.9	54.1	53.0	50.7	51.5	52.2	55.7	53.7	53.9	52.7	54.1	53.5	-0.6	-2.1
Demanda	48.1	49.3	70.3	49.6	59.7	57.3	55.1	58.7	52.2	64.3	60.9	61.8	41.1	-20.7	-7.1
Situación General de la Empresa	73.3	70.0	69.9	69.9	69.0	71.5	65.2	65.5	65.8	62.0	63.7	65.0	66.3	1.2	-7.1
Expectativas															
Precios	55.2	61.4	57.9	57.9	57.5	58.8	58.7	62.5	60.7	58.1	61.7	60.2	59.7	-0.5	4.5
Costos	63.7	65.7	65.4	65.8	64.6	67.7	67.0	71.2	68.8	69.4	73.0	70.3	71.3	1.0	7.6
Empleo	55.2	55.7	54.9	56.8	54.1	56.9	51.8	54.2	58.1	56.2	57.4	55.7	53.1	-2.6	-2.1
Inversiones	64.8	67.1	62.8	61.7	63.4	62.7	60.9	61.7	64.3	61.2	60.5	61.8	60.5	-1.3	-4.3
Situación Económica Global del País	57.0	61.8	52.6	54.1	58.6	56.9	51.4	41.7	44.5	41.1	43.0	48.0	40.3	-7.7	-16.7
Situación General del Negocio	69.3	72.1	68.4	65.8	68.7	69.2	69.6	62.9	65.1	64.0	62.5	65.4	62.8	-2.7	-6.5
Ventas	56.3	69.3	66.9	60.9	63.1	60.0	64.9	62.9	71.3	69.8	65.6	55.3	55.4	0.1	-0.9
Situación Financiera Empresa	60.0	65.7	64.7	66.9	63.4	60.8	60.1	59.5	59.9	56.2	57.0	59.8	57.0	-2.8	-3.0
Inflación Esperada 12 meses	3.0	3.0	3.0	3.0	3.0	3.2	3.9	4.0	4.5	5.0	5.0	5.4	5.0	-0.4	2.0
Índice de Difusión Sectorial	62.35	62.74	61.40	60.90	62.31	63.08	60.87	57.58	59.07	57.36	57.81	58.81	58.53	-0.3	-3.8

Figura 3. Variación % respecto igual mes del año anterior: Sector Comercio



2.2 Construcción

El indicador sectorial se ubicó en 48.32 puntos, alcanzando un nivel por debajo del umbral de neutralidad, cayendo en 7.2 puntos respecto del mes pasado y en 3.4 puntos respecto del año pasado.

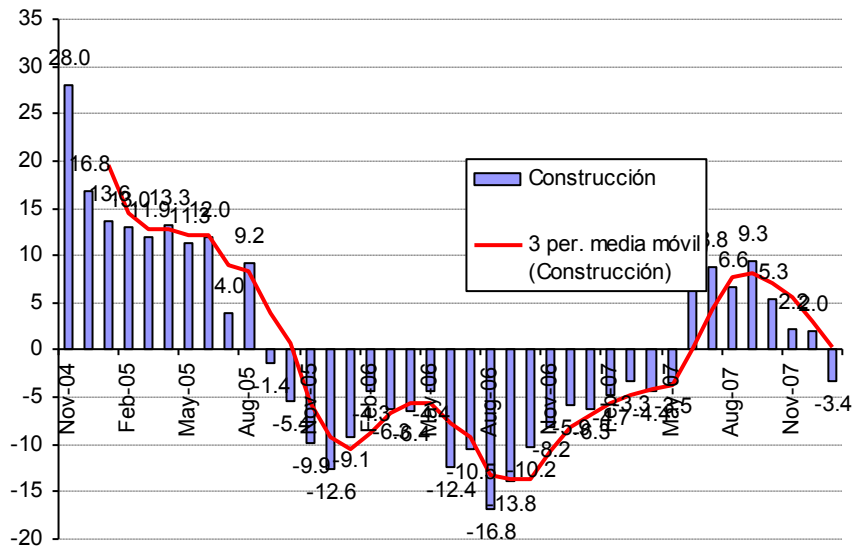
El indicador de costos de producción sigue alto (83.2) y creciendo respecto del año anterior. Las presiones salariales siguen al alza (66.8), mientras que la situación financiera de la empresa baja en su nivel de optimismo

a un valor de 51 puntos, inferior en 4.2 puntos respecto del mes pasado y menor en 8.7 respecto del año pasado. El sector espera que la economía presente signos de menor actividad, presentándose una baja de 15.9 puntos respecto del año pasado (muy similar a la dinámica observada desde el mes de agosto), situando al indicador en 37 puntos, indicando claramente en una situación de negativas expectativas sectoriales respecto de la economía chilena. La dinámica del promedio móvil de tres meses indicaría que en los meses siguientes el sector consolidaría su posicionamiento de pesimismo sectorial.

Cuadro N°2 Indicador de Difusión Sectorial: Construcción

Pregunta	Construcción													Variación	
	Jan-07	Feb-07	Mar-07	Apr-07	May-07	Jun-07	Jul-07	Aug-07	Sep-07	Oct-07	Nov-07	Dec-07	Jan-08	Mes	12 Meses
Situación Actual															
Demanda	45.6	50.5	53.5	50.5	50.5	54.2	55.4	51.9	55.6	51.4	50.0	53.6	46.2	-7.5	0.5
Nivel de Actividad (3 meses)	51.5	52.5	50.5	48.6	50.5	50.0	54.1	54.2	53.7	55.7	53.5	51.6	46.6	-4.9	-4.8
Situación General de la Empresa	57.3	58.3	58.9	55.6	55.9	58.4	62.6	57.1	60.6	59.4	61.4	60.9	60.6	-0.4	3.3
Expectativas															
Precios	54.9	58.3	61.4	62.1	61.9	61.2	66.7	64.6	60.6	66.0	61.9	65.1	61.1	-4.0	6.2
Costos	70.4	70.1	73.3	76.2	76.7	79.0	86.5	85.8	82.9	83.5	82.2	83.9	83.2	-0.7	12.8
Salarios	63.6	67.2	65.3	62.6	60.9	65.9	70.3	69.3	71.8	70.8	71.8	72.4	66.8	-5.6	3.2
Empleo	57.8	61.3	57.4	56.5	58.4	64.0	60.4	61.8	61.1	61.8	57.9	57.3	50.5	-6.8	-7.3
Situación Económica Global del País	52.9	52.5	51.5	49.1	52.5	57.0	52.3	37.3	40.3	38.7	37.1	39.1	37.0	-2.0	-15.9
Situación Financiera Empresa	59.7	60.8	60.9	56.5	59.4	59.8	58.6	54.7	56.9	60.8	55.9	55.2	51.0	-4.2	-8.7
Indice de Difusión Sectorial	51.70	55.88	55.45	53.50	54.46	59.11	57.88	56.84	58.33	56.60	53.96	55.47	48.32	-7.2	-3.4

Figura 4. Variación % respecto igual mes del año anterior: Sector Construcción



2.3 Industria Manufacturera

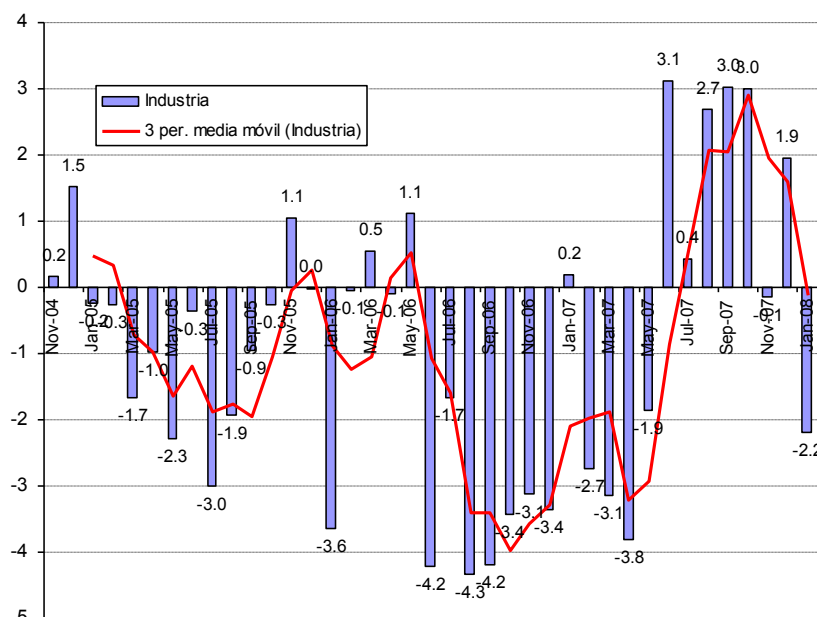
El sector manufacturero presenta un índice para este mes de 51.19 puntos, inferior en 0.4 puntos respecto al nivel observado en la encuesta del mes pasado y también inferior en 2.2 puntos respecto del año pasado. Este índice sectorial permanece en la vecindad de la situación de neutralidad sobre el desarrollo económico sectorial y presenta una marcada estabilidad en sus perspectivas. La producción actual se presenta casi neutral respecto del mes anterior (49.5) y el nivel de los inventarios esta levemente por sobre el nivel adecuado (53.1), mientras que la demanda actual es levemente inferior a la demanda que enfrentó el sector el mes pasado (48.6). La producción esperada se aleja del nivel de neutralidad hacia el área de expansión. Las presiones salariales siguen al alza (69.2), al igual que los costos de producción (81.2), ambos inferiores respecto del mes pasado. El empleo se presenta en el umbral con 49.8 puntos. La situación económica del país se ve negativa con 41.1

puntos, una cifra que sigue baja, aun cuando se tienen expectativas optimistas respecto de lo que le ocurrirá al sector en los próximos meses (59.4). Los encuestados presentan un nivel de inflación esperada anclada en 5% en mediana, superior en 2 puntos porcentuales respecto del mismo mes del año pasado.

Cuadro N°3 Indicador de Difusión Sectorial: Industria Manufacturera

Pregunta	Industria Manufacturera													Variación	
	Jan-07	Feb-07	Mar-07	Apr-07	May-07	Jun-07	Jul-07	Aug-07	Sep-07	Oct-07	Nov-07	Dec-07	Jan-08	Mes	12 Meses
Situación Actual															
Producción	52.6	49.0	64.5	49.3	51.3	52.7	52.3	58.1	48.6	65.4	60.0	52.4	49.5	-2.8	-3.1
Inventarios	51.8	53.6	50.2	53.0	51.3	51.4	53.7	52.8	52.1	52.9	54.5	52.6	53.1	0.4	1.3
Demanda	47.1	49.8	50.7	49.1	47.2	46.8	42.9	43.9	45.9	49.5	50.7	53.8	48.6	-5.2	1.4
Uso de Capacidad	73.4	72.8	75.0	75.5	73.3	72.7	71.5	71.5	71.2	73.9	75.2	76.3	74.2	-2.1	0.8
Situación General de la Empresa	56.6	55.0	55.1	57.8	54.8	54.8	52.7	50.8	52.3	51.7	55.7	52.8	54.7	1.9	-1.9
Expectativas															
Producción	64.7	66.0	60.0	56.5	55.9	60.6	64.8	63.3	69.9	66.1	56.8	53.6	58.0	4.4	-6.7
Precios	50.7	54.5	57.9	59.0	57.9	55.2	55.9	63.1	61.4	60.2	60.0	63.0	64.6	1.5	13.9
Salarios	64.0	59.8	61.0	61.1	59.0	60.9	62.1	64.8	65.8	67.8	69.5	70.1	69.2	-0.9	5.2
Costos	66.9	68.6	73.6	75.1	74.0	72.9	76.3	82.4	78.8	76.3	79.3	81.8	81.2	-0.5	14.3
Empleo	54.8	51.4	50.0	46.5	46.5	49.1	51.1	51.1	50.2	54.9	52.5	49.3	49.8	0.5	-5.1
Inversiones	70.6	66.7	69.2	63.8	65.9	64.7	64.6	64.6	66.2	64.4	62.3	61.8	62.0	0.1	-8.6
Situación Económica Global del País	59.9	56.0	52.6	55.8	57.9	59.0	53.4	49.2	45.9	43.4	43.6	40.0	41.1	1.0	-18.8
Situación General del Negocio	64.5	63.8	63.8	62.2	62.7	64.9	64.2	64.2	63.9	64.9	59.8	60.9	59.4	-1.5	-5.1
Inflación Esperada 12 meses	3.0	3.0	3.0	3.0	3.0	3.1	4.0	4.5	4.5	5.4	5.0	5.0	5.0	0.0	2.0
Índice de Difusión Sectorial	53.36	54.05	53.50	50.84	50.58	52.04	51.37	51.48	54.57	54.23	50.98	51.58	51.17	-0.4	-2.2

Figura 5. Variación % respecto igual mes del año anterior: Sector Industrial



2.3.1 Análisis Uso de Capacidad Instalada de la Industria Manufacturera

El uso de capacidad instalada es un indicador importante al momento de evaluar la capacidad de respuesta del sector frente a shocks de demanda, de manera que se puede determinar la capacidad ociosa existente y, por ende, las posibilidades de alzas de precios que las empresas puedan implementar como manera de enfrentar mayores ventas.

El uso de la capacidad instalada del sector bajó respecto del mes pasado en 2.1 puntos porcentuales, y controlando por estacionalidad el incremento alcanzó a 0.8 puntos (respecto del año pasado), alcanzando actualmente un uso promedio del 74.2% con una mediana y moda de 80%. Al efectuar un análisis estadístico por decil de la capacidad instalada, se observa que el 10% de las firmas tiene menos del 50% de su capacidad instalada ociosa y que el 10% superior tiene más de un 96.8% de uso.

Figura 6a. Uso de Capacidad Instalada y Promedio Móvil (3 Meses)

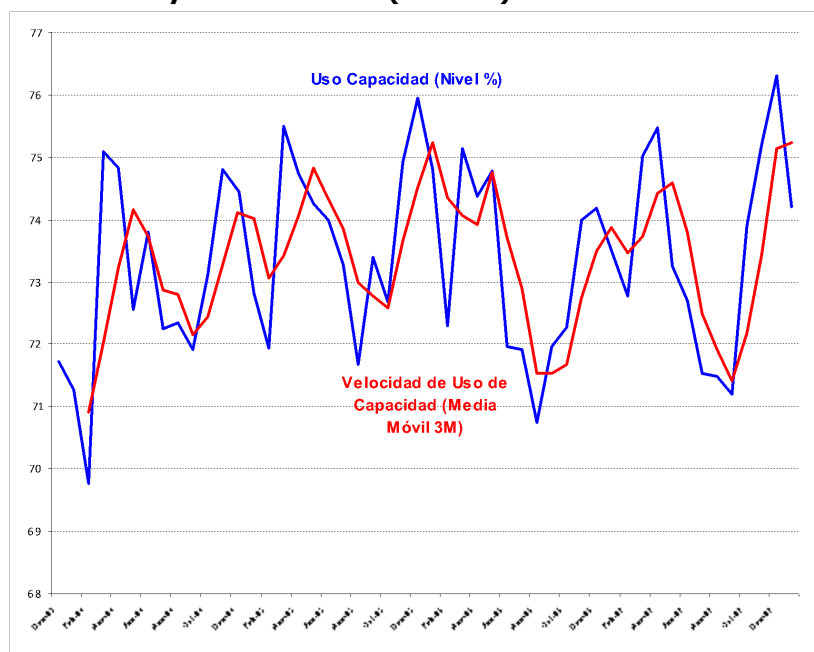
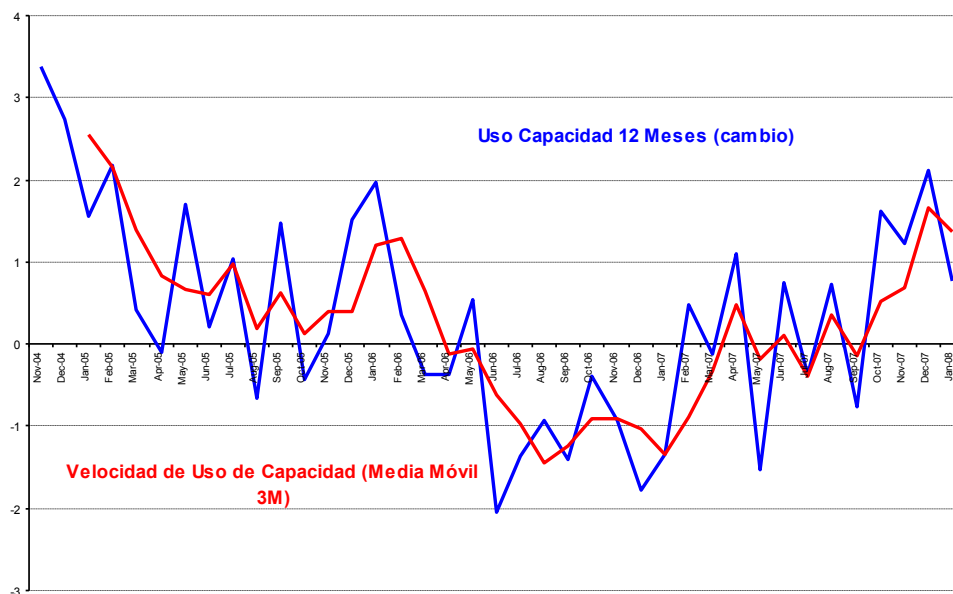


Figura 6b. Uso de Capacidad Instalada y Promedio Móvil (variación 12 Meses)



2.4 Minería

Para el sector minero la evolución de los sub índices de demanda y producción de cobre han presentado un nivel alto de volatilidad, lo cual se traduce en un incremento en la dispersión del indicador IMCE. Este mes los encuestados piensan que el precio de sus productos tenderán levemente a aumentar presentando un subíndice de 58 puntos, por sobre la vecindad de la estabilidad de precios para los próximos meses.

El sub índice de producción actual se ajustó a la baja fuertemente bajando 63.5 puntos para alcanzar un nivel de 21.6 puntos. Por su parte el sub índice de inventarios presentó un índice de 51 que se entiende como volumen de inventarios adecuado, lo cual ha sido la tónica para el sector administrando eficientemente sus inventarios. El índice de demanda que enfrentó el sector presentó un nivel de 63.1 puntos subiendo 1.5 puntos respecto del mes pasado y permaneciendo constante respecto al año pasado. La situación general de la empresa es muy buena con un índice de 94.7 puntos mientras que el sector sigue trabajando a alta capacidad con un 95.9% de uso de

capacidad instalada, cifra levemente superior a la del mes y año pasado.

En la sub sección de expectativas, observamos que la producción esperada para los próximos meses sube 38.6 puntos con un indicador de 95 puntos, pero presentando una alza de 9.5 puntos respecto del año pasado, lo cual puede explicarse por el alto nivel de inversiones que consistentemente ha venido planificando el sector. La expectativa de costos de insumo presenta un índice de 68.1 puntos con una variación de 4.1 puntos respecto al mes anterior, incrementándose 20.2 puntos en relación a igual mes del año pasado. El índice de difusión para los salarios esperados sube 2.5 puntos para alcanzar un índice expansivo de 81.6 puntos. Las inversiones planeadas son expansivas con un índice de 99.5 puntos, lo cual es claramente expansivo y superior al promedio histórico sectorial. El índice que representa la situación general esperada de las empresas del sector minero se presenta optimista, con un nivel de 70.1 puntos. La dinámica de las expectativas que espera el sector para la economía Chilena se presenta optimista con 59.3 puntos.

Cuadro N°4 Indicador de Difusión Sectorial: Minería

Pregunta	Minería													Variación	
	Jan-07	Feb-07	Mar-07	Apr-07	May-07	Jun-07	Jul-07	Aug-07	Sep-07	Oct-07	Nov-07	Dec-07	Jan-08	Mes	12 Meses
Situación Actual															
Producción	46.9	52.0	46.2	49.2	59.8	46.4	49.7	53.8	79.0	87.9	82.8	85.1	21.6	-63.5	-25.4
Inventarios	52.5	48.2	46.8	50.0	50.0	51.0	47.6	50.9	50.0	50.0	50.2	50.2	51.0	0.8	-1.5
Demanda	63.1	60.3	91.8	56.4	65.0	65.5	64.5	66.9	91.5	91.2	64.1	61.6	63.1	1.5	0.0
Uso de Capacidad	94.5	91.1	96.0	96.2	96.7	95.9	93.5	95.2	95.7	96.0	95.3	95.4	95.9	0.6	1.4
Situación General de la Empresa	89.3	88.9	88.6	90.2	94.3	93.8	67.9	68.5	95.6	96.7	99.0	90.1	94.7	4.6	5.3
Expectativas															
Producción	39.7	71.4	65.1	58.0	62.7	50.5	58.7	56.2	86.7	69.0	67.5	56.4	95.0	38.6	55.3
Precios	36.6	41.4	46.8	51.6	47.5	47.6	50.5	48.2	51.6	48.7	43.5	47.3	58.0	10.7	21.3
Costos	47.9	63.6	91.5	55.1	64.4	65.1	64.7	68.3	65.2	65.1	67.9	63.9	68.1	4.1	20.2
Salarios	57.9	51.5	57.5	92.4	53.5	81.0	90.2	56.2	80.6	84.6	77.3	79.1	81.6	2.5	23.7
Empleo	51.5	50.0	50.0	50.0	78.7	78.2	62.7	82.5	59.4	64.1	62.3	66.8	60.0	-6.8	8.5
Inversiones	73.4	91.7	82.6	85.9	88.9	65.1	96.0	92.4	99.5	99.5	100.0	73.0	99.5	26.5	26.1
Situación General de la Empresa	45.1	47.7	62.6	58.6	60.2	58.9	88.0	52.7	67.5	66.9	62.5	67.3	70.1	2.8	25.0
Situación Económica Global del País	74.3	69.9	54.6	46.6	46.5	55.5	46.6	56.1	58.3	59.8	58.4	61.6	59.3	-2.3	-15.0
Indice de Difusión Sectorial	50.08	61.16	70.02	54.79	59.24	55.03	58.53	57.38	76.06	70.05	60.43	55.92	69.02	13.1	18.9

Figura 7. Variación % respecto igual mes del año anterior: Sector Minería

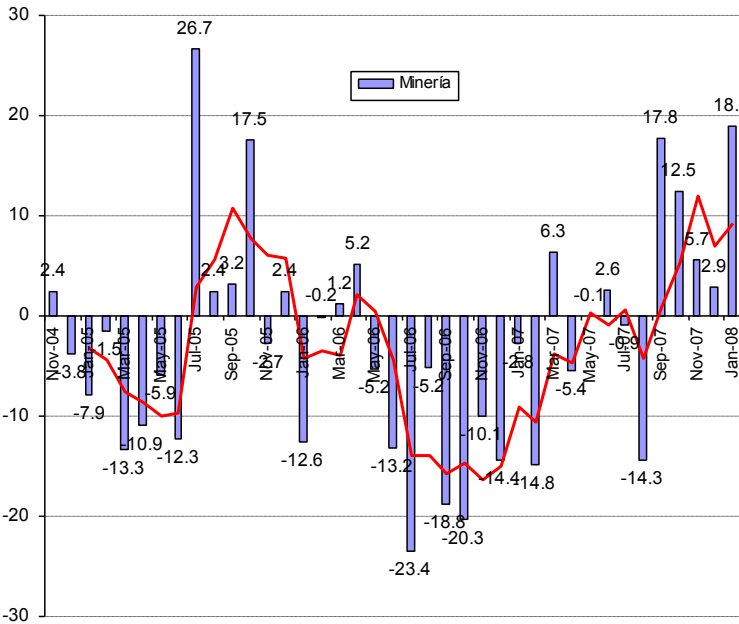
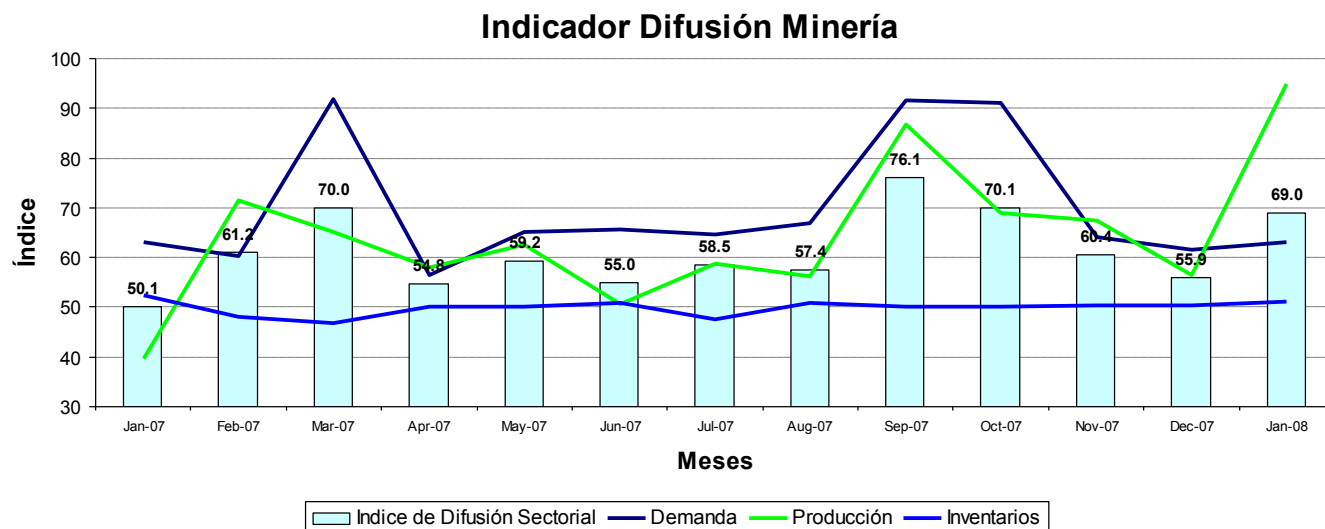


Figura 8. Indicador Difusión del Sector Minería



3 Análisis por Variables Individuales

En un análisis por variable individual destaca principalmente la baja mensual del índice de la producción actual (-33.2) explicado por el sector minería, y producción y ventas esperada (+14).

Los índices que presentan alzas respecto al mes pasado fueron: inventarios (+0.2), situación actual de la empresa (+1.8), precios de venta (+1.9), costos de insumos (+1.0) e inversiones (+8.4). Por otra parte, entre los índices que presentan caídas se encuentran uso de capacidad (-0.8%), salarios (-1.3), empleo (-3.9), situación esperada de la empresa (-1.4), situación esperada del país (-2.7) y la inflación en doce meses que cae en -0.2%.

En general los indicadores individuales presentan índices superiores a los 50 puntos (ver figura 9). Las únicas variables que presentan niveles pesimistas son la Expectativa Económica del País (44.4), Nivel de Demanda Actual (49.5) y finalmente el indicador de Producción Actual (35.5).

Cuadro N°5. Indicadores de Confianza Sectorial: Variables Individuales

Indicador	Ene 08	Dic 07	Ene 07	Cambio Mes Anterior	Cambio en 12 Meses
Producción Actual	35.5	68.7	49.8	-33.2	-14.2
Demanda	49.7	57.7	51.0	-8.0	-1.3
Inventarios	52.5	52.3	53.3	0.2	-0.7
Uso de Capacidad	85.1	85.8	84.0	-0.8	1.1
Situación Actual Empresa	69.1	67.2	69.1	1.8	-0.1
Producción o Ventas Esperada	69.5	55.1	53.5	14.4	15.9
Precios Venta	60.8	58.9	49.3	1.9	11.5
Salarios	72.6	73.9	61.8	-1.3	10.7
Empleo	53.3	57.3	54.8	-3.9	-1.5
Costos Insumos	75.9	75.0	62.2	1.0	13.7
Inversiones	74.0	65.6	69.6	8.4	4.4
Situación Esperada Empresa	59.4	60.8	57.3	-1.4	2.0
Situación Esperada País	44.4	47.2	61.0	-2.7	-16.6
Inflación Esperada 12 meses	5.00	5.20	3.0	-0.2	2.0

Figura 9. Indicadores Sectoriales por Concepto: Nivel Actual

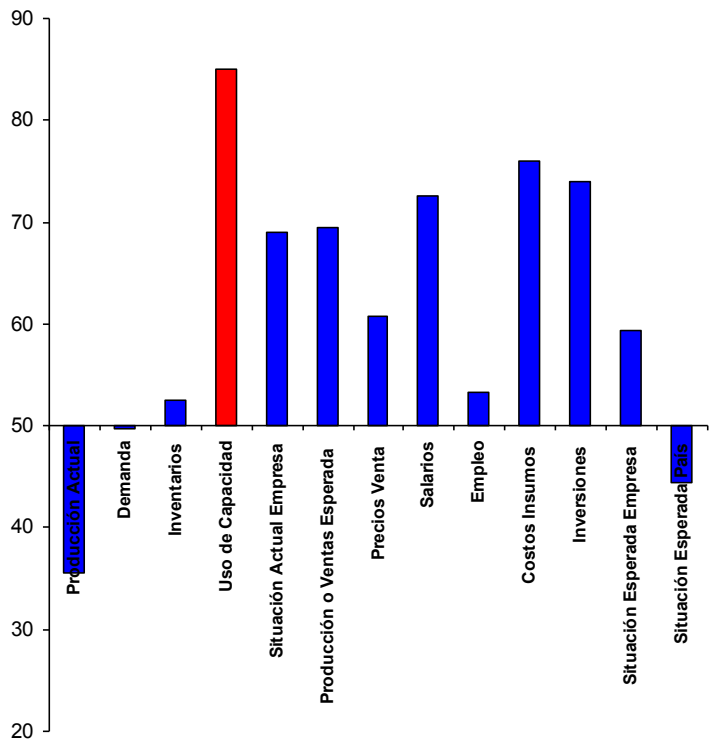


Figura 10. Indicadores Sectoriales por Concepto: Comparación Mes Año Anterior

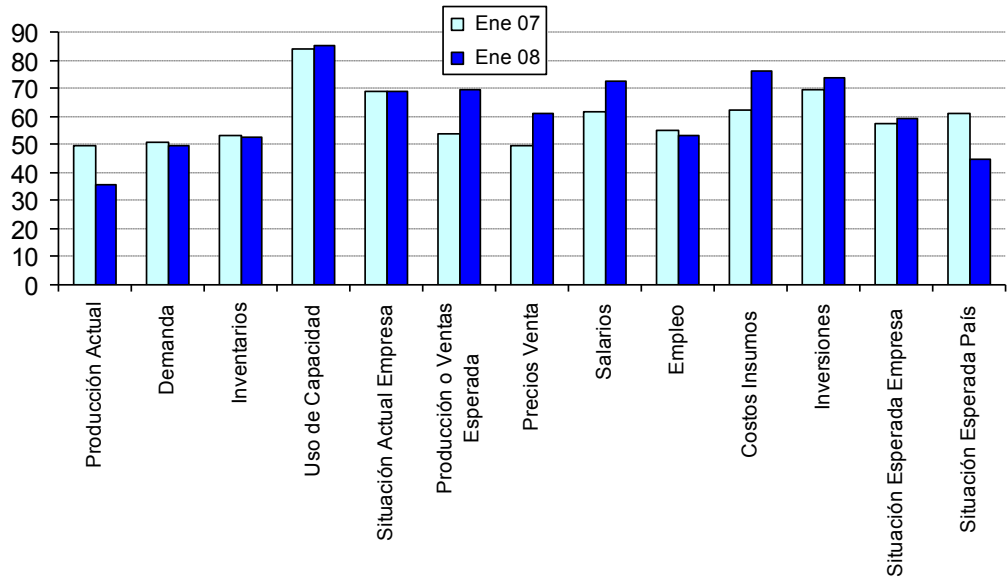
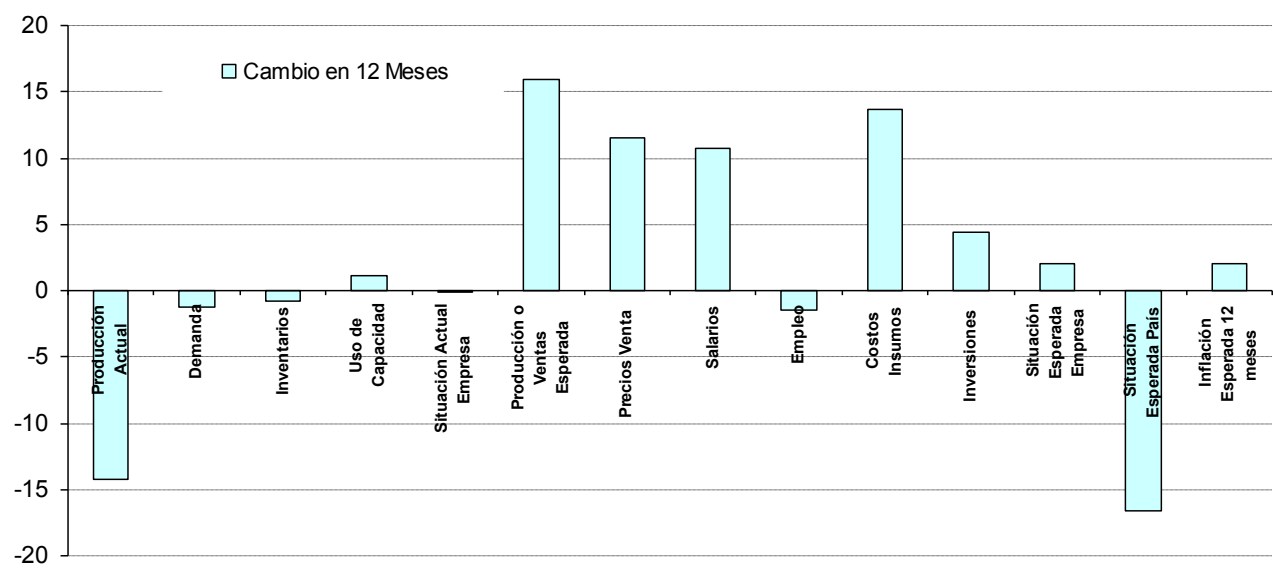


Figura 11. Indicadores Sectoriales por Concepto: Cambio en 12 Meses



3.1 Expectativas de Situación Económica Chilena y Empresarial

Analizando la dinámica de los sub índices agregados para la situación esperada de la economía versus la situación esperada para las empresas, podemos ver una alta prociclicidad o correlación, visualizándose una dinámica a veces muy similar entre ambos índices (ver Figura 12). Las expectativas de la empresa básicamente se mantienen optimistas y estables en torno a los 60 puntos promedio, mientras que la situación económica del país se mantiene a un nivel cada vez más pesimista. Dada la correlación existente entre las perspectivas económicas y los volúmenes de inversión de parte de las empresas es posible que esta variable se vea afectada negativamente en los meses siguientes, dejando de lado eso si al sector minería que sigue su propia dinámica (ver Figura 13).

Figura 12. Índice Expectativas de Economía Chilena y Situación Esperada de la Empresa

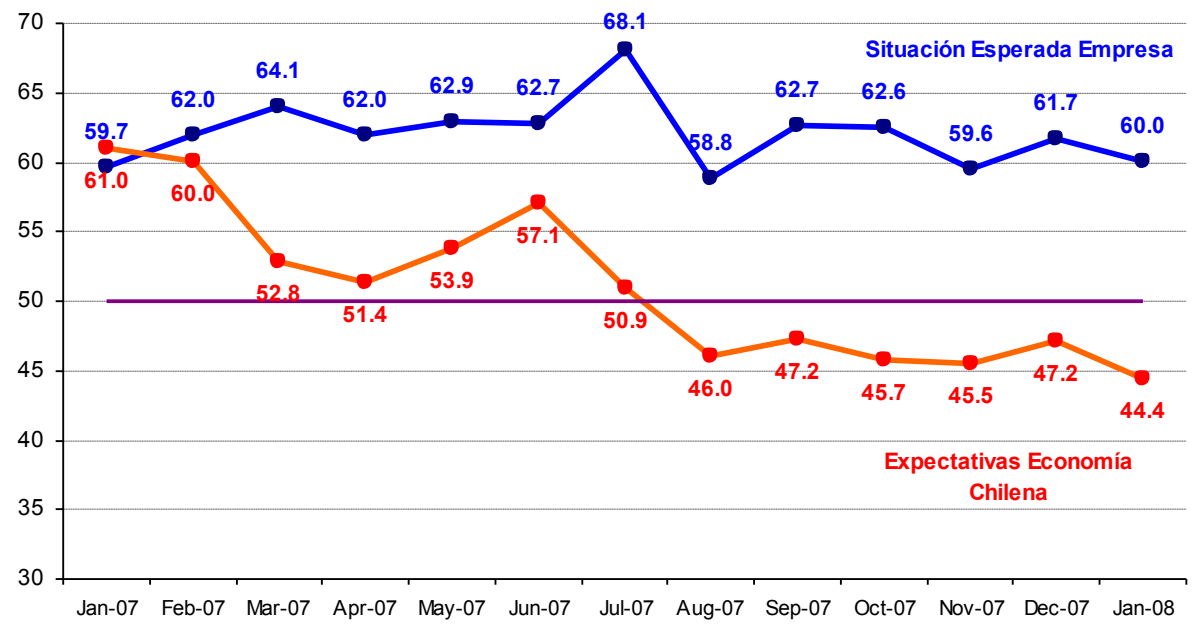
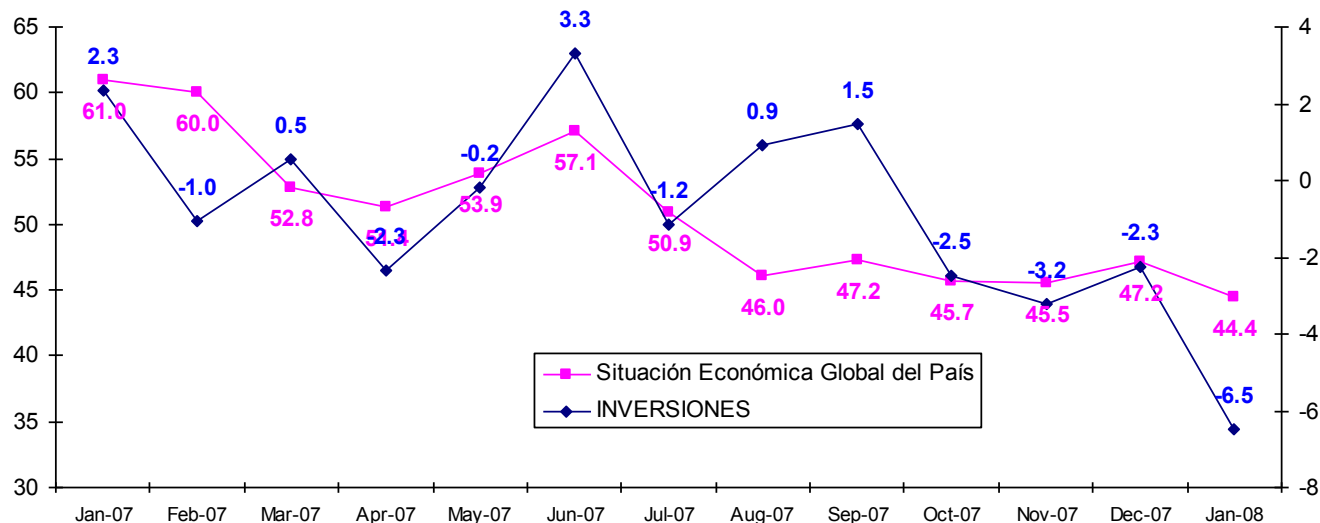
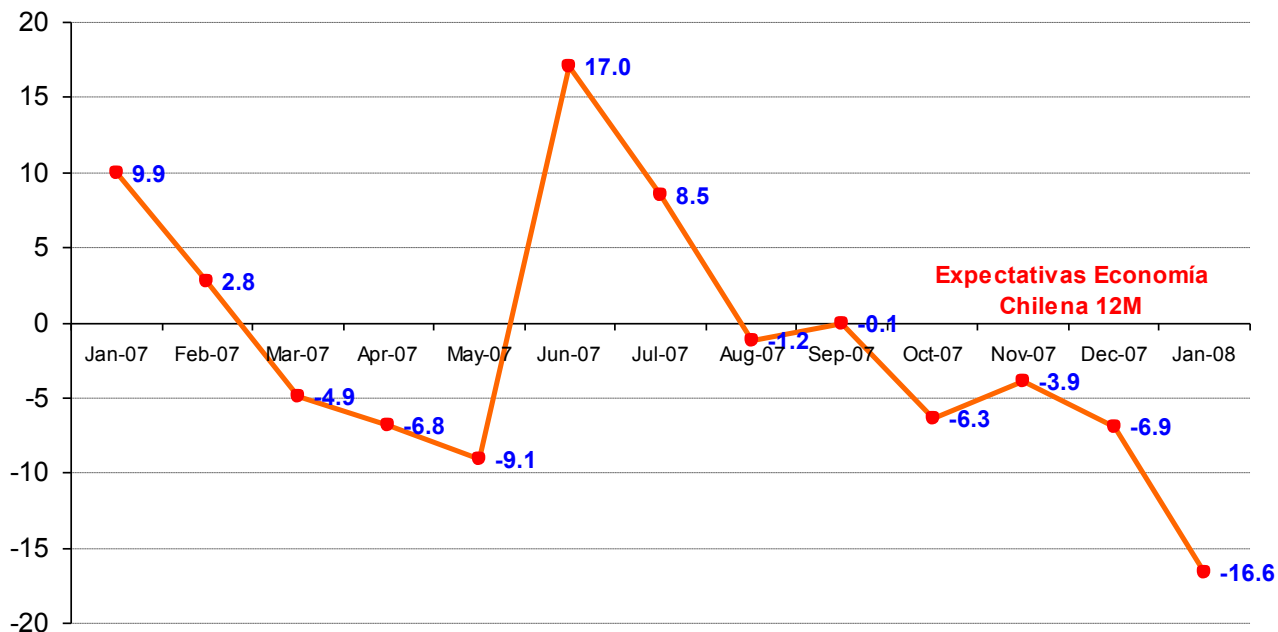


Figura 13. Índice Expectativas de Economía Chilena e Inversión Planeada (Cambio 12 meses)



Analizando la evolución de las perspectivas económicas del país en tasas de variación en 12 meses (Figura 14), vemos el ajuste de las expectativas con una baja del índice de casi 17 puntos respecto de igual mes del año pasado.

Figura 14. Evolución Índice Expectativas de Economía Chilena (Variación en 12 Meses)

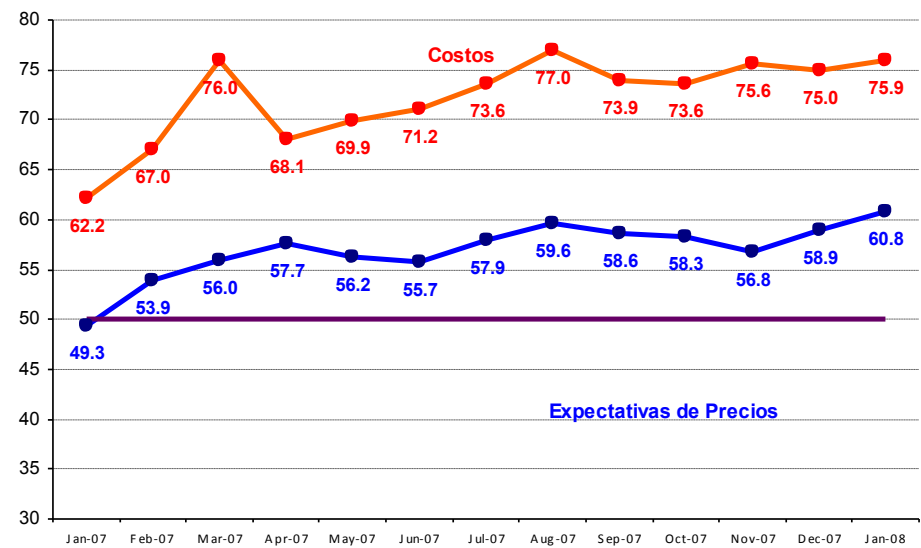


3.2 Encuesta de Costos e Inflación Esperada

Como una forma de evaluar la dinámica de la inflación esperada, la Figura 15 puede ser utilizada para monitorear estas presiones inflacionarias y para correlacionarlas con la pregunta de costos. Se observa cierta correlación positiva de ambos índices, sin embargo existe una diferencia permanente de nivel entre el sub índice de costos y el de precios siendo este último inferior en aproximadamente 15 puntos respecto del primero.

La observación de este mes muestra presiones de costos altas con casi similar fuerza que la observada durante el mes pasado. Respecto del índice de precios de ventas igualmente hay presiones al alza pero con más fuerza que el mes pasado.

Figura 15. Índice de Precios y Costos

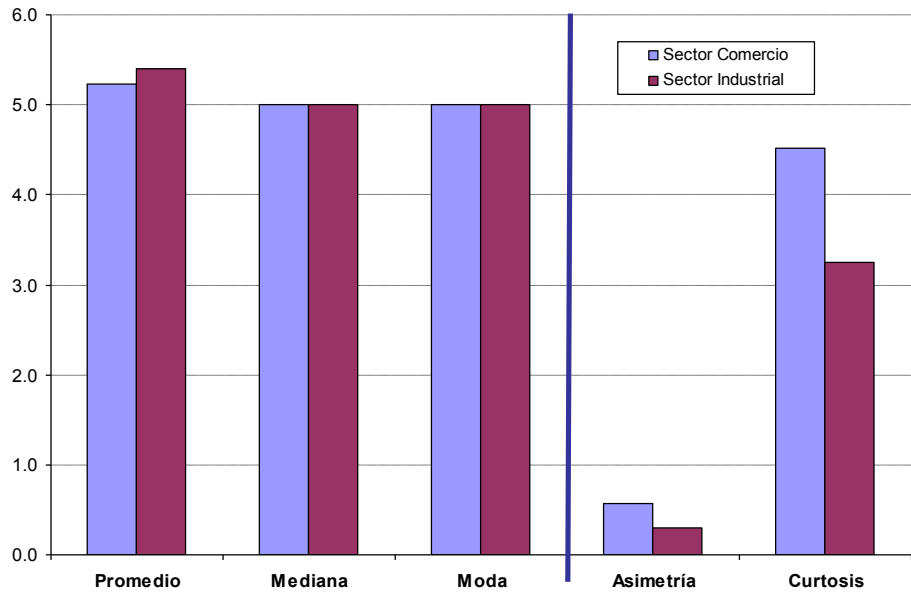


Inflación Esperada

Respecto de la pregunta correspondiente a las *expectativas de inflación para los próximos 12 meses*, de los resultados de la encuesta se observa cierta homogeneidad en la distribución estadística de los datos para ambos sectores aun cuando este mes se sigue observando una mayor curtosis en el sector industrial reflejándose un mayor nivel de dispersión de las proyecciones, indicador de un eventual mayor grado de incertidumbre o volatilidad de la inflación esperada. En todo caso el nivel de curtosis ha disminuido respecto del mes anterior para ambos sectores.

Las expectativas de inflación para los 12 meses próximos en promedio esperadas para el sector comercio e industria alcanzaron a 5.24% y 5.4 respectivamente, cayendo levemente respecto del mes pasado. La mediana y la moda de la inflación se ubican en 5% para ambos sectores (Figura 16 y cuadro 6). Ambos sectores presentan coeficientes de asimetría estadísticamente nulos.

Figura 16. Estadísticos de la Inflación Esperada en 12 meses Sectoriales



Cuadro N°6. Análisis estadístico de la Inflación Esperada

Inflación Esperada 12 meses		
Estadístico	Sector	
	Comercio	Industrial
Promedio	5.24	5.40
Mediana	5.00	5.00
Moda	5.00	5.00
Asimetría	0.57	0.30
Curtosis	4.51	3.25

Muestra

Este mes la muestra alcanzó a 455 encuestados lo que corresponde al 74.6% de la muestra referencial.

Cuadro N°7 Base Muestral

Población			
Sector	BCCh	Encuestadas	%
Comercio	200	129	64.5%
Construcción	100	104	104.0%
Industria	300	213	71.0%
Minería	10	9	90.0%
Totales	610	455	74.6%