

# Indicador Mensual de Confianza Empresarial | IMCE

## Informe Diciembre 2008



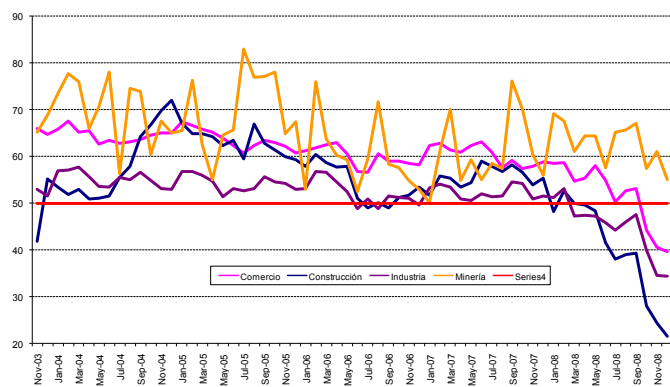
### Resumen Ejecutivo

El Indicador Mensual de Confianza Empresarial (IMCE) nuevamente alcanzó este mes un nivel mínimo record llegando a los 37.24 puntos, disminuyendo 1.9 puntos respecto del mes pasado y cayendo 17.7 puntos respecto al año anterior. En frecuencia mensual y anual todos los sectores bajan su indicador. Respecto del mes pasado, Comercio y Construcción bajan en 0.9 y 2.8 puntos, Industria cae 0.1 puntos mientras que Minería se reduce en 6 puntos. Respecto del año pasado, las caídas son de 19.16 para Comercio, 33.82 para Construcción, 17.23 para industria y Minería que baja su indicador marginalmente en 0.93 puntos.

Las presiones de costos se diluyeron en todos los sectores (excluyendo Comercio), al igual que los precios de los productos los cuales se espera que disminuyan. El empleo agregado proyectado sigue contractivo.

Respecto de la inflación esperada se presenta un fuerte ajuste a la baja: la mediana se ubica en 6% para el sector comercio con una moda de 4.5%, mientras que el sector industrial presenta una mediana también de 6% pero una moda de 5%. Respecto del mes pasado los indicadores de inflación esperada cedieron cerca de -1.7%.

La situación esperada de la economía Chilena alcanzó un mínimo histórico con 18.1 puntos, al igual que la dinámica del indicador de la situación esperada de la empresa que sigue empeorando llegando a 36.1 puntos.



	Comercio	Construcción	Industria	Minería	IMCE
Nov-03	65.92	41.91	53.01	65.08	56.50
Dec-03	64.73	55.28	51.50	68.79	58.80
Jan-04	65.83	53.49	57.05	73.42	61.70
Feb-04	67.52	51.88	57.10	77.64	62.64
Mar-04	65.06	53.03	57.77	75.84	62.15
Apr-04	65.42	51.02	55.72	66.00	59.24
May-04	62.66	51.10	53.61	70.46	58.61
Jun-04	63.47	51.59	53.48	77.90	60.26
Jul-04	62.84	55.63	55.62	56.21	57.55
Aug-04	63.11	57.87	55.07	74.47	61.28
Sep-04	63.50	64.29	56.68	73.84	63.04
Oct-04	64.51	66.87	54.92	60.43	60.58
Nov-04	64.94	69.87	53.17	67.49	61.92
Dec-04	64.94	72.06	53.03	64.98	61.80
Jan-05	67.31	67.13	56.81	65.48	63.00
Feb-05	66.55	64.90	56.84	76.18	64.43
Mar-05	65.71	64.96	56.09	62.52	61.37
Apr-05	65.15	64.32	54.74	55.05	59.19
May-05	63.85	62.39	51.33	64.55	59.02
Jun-05	62.24	63.54	53.14	65.62	59.71
Jul-05	60.75	59.60	52.61	82.88	61.66
Aug-05	62.33	67.04	53.14	76.88	62.50
Sep-05	63.40	62.84	55.73	77.04	63.00
Oct-05	62.85	61.47	54.65	77.95	62.37
Nov-05	62.16	60.00	54.23	64.82	59.29
Dec-05	60.68	59.43	53.00	67.39	58.84
Jan-06	61.18	58.01	53.17	52.88	56.03
Feb-06	61.85	60.56	56.78	75.96	62.37
Mar-06	62.50	58.71	56.64	63.72	59.84
Apr-06	62.90	57.87	54.65	60.23	58.38
May-06	60.49	57.96	52.44	59.32	56.79
Jun-06	56.69	51.13	48.92	52.39	51.94
Jul-06	56.55	49.12	50.95	59.46	53.63
Aug-06	60.56	50.21	48.79	71.70	56.35
Sep-06	59.02	49.01	51.54	58.27	54.23
Oct-06	58.95	51.30	51.23	57.60	54.39
Nov-06	58.44	51.75	51.12	54.76	53.77
Dec-06	58.11	53.50	49.64	52.99	53.12
Jan-07	62.35	51.70	53.36	50.08	54.70
Feb-07	62.74	55.88	54.05	61.16	57.92
Mar-07	61.40	55.45	53.50	70.02	58.97
Apr-07	60.90	53.50	50.84	54.79	54.62
May-07	62.31	54.46	50.58	59.24	55.89
Jun-07	63.08	59.11	52.04	55.03	56.69
Jul-07	60.87	57.88	51.37	58.53	56.32
Aug-07	57.58	56.84	51.48	57.38	55.12
Sep-07	59.07	58.33	54.57	76.06	60.45
Oct-07	57.36	56.60	54.23	70.05	58.44
Nov-07	57.81	53.96	50.98	60.43	55.04
Dec-07	58.81	55.47	51.58	55.92	54.94
Jan-08	58.53	48.32	51.17	69.02	55.87
Feb-08	58.60	52.66	53.10	67.54	57.13
Mar-08	54.70	50.00	47.21	61.05	52.23
Apr-08	55.28	49.75	47.45	64.29	53.03
May-08	58.07	48.48	47.26	64.41	53.45
Jun-08	54.88	41.58	45.87	57.58	49.56
Jul-08	50.26	38.17	44.23	65.13	48.58
Aug-08	52.64	39.14	46.05	65.68	50.14
Sep-08	53.13	39.36	47.56	66.96	51.11
Oct-08	44.27	28.19	39.95	57.34	42.15
Nov-08	40.55	24.47	34.46	61.00	39.16
Dec-08	39.65	21.65	34.35	54.99	37.24

## 1 Evolución del IMCE

El Indicador Mensual de Confianza Empresarial presentó un mínimo histórico alcanzando 37.2 puntos, bajando 1.92 puntos respecto al mes anterior (figuras 1a-1d) y disminuyendo 17.7 puntos respecto a igual mes del año pasado. Este indicador agregado se posiciona bajo el umbral neutro de 50 puntos indicando expectativas claramente pesimistas para los siguientes tres a seis meses.

Si revisamos la dinámica del IMCE y el IMCE que excluye al sector Minería (Figura 1b, "IMCE sin Minería") ambos presentan una alta correlación. El IMCE que excluye al sector minero se posiciona bajo los 35 puntos, inferior respecto del IMCE Global, indicando expectativas empresariales aun más pesimistas al excluir el sector minería, siguiendo la dinámica de los meses previos.

Figura 1a.

Evolución del IMCE

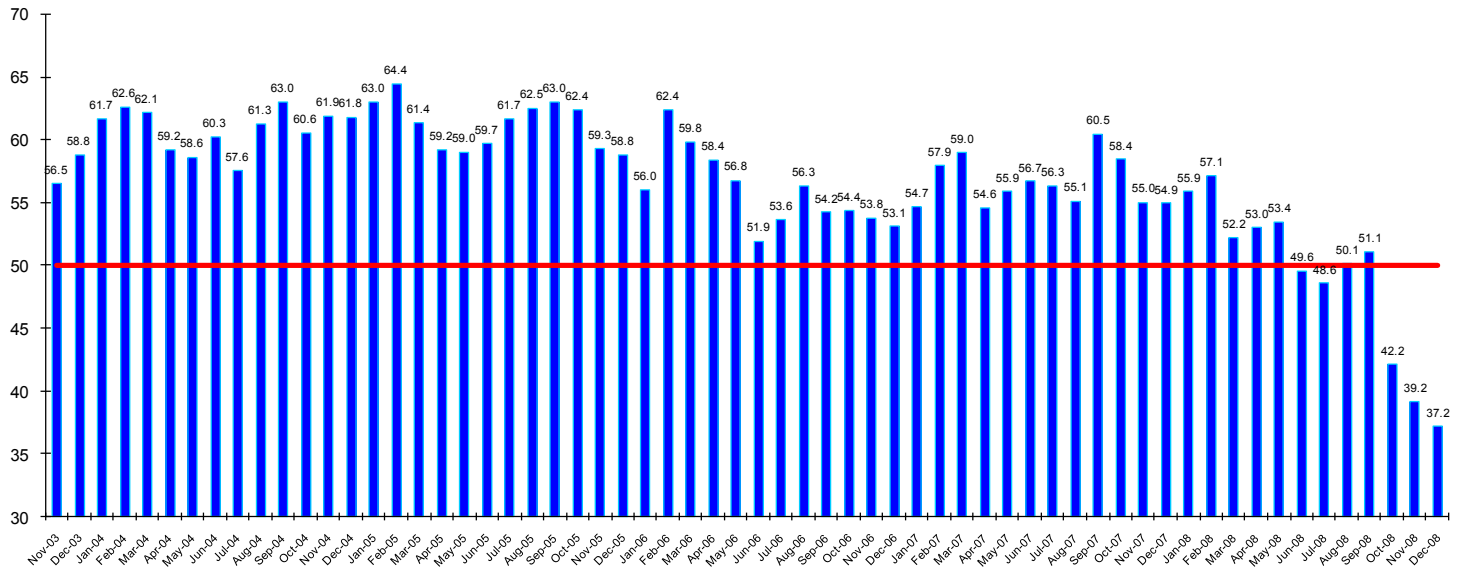


Figura 1b.

Evolución del IMCE Global versus IMCE sin Minería

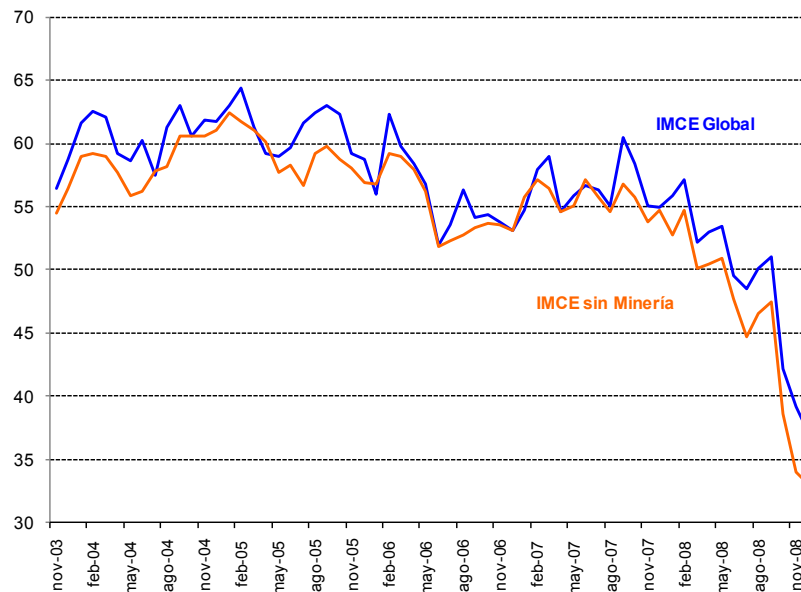


Figura 1c.

Variación del IMCE en 12 Meses y Velocidad medida por su Media Móvil de tres Meses

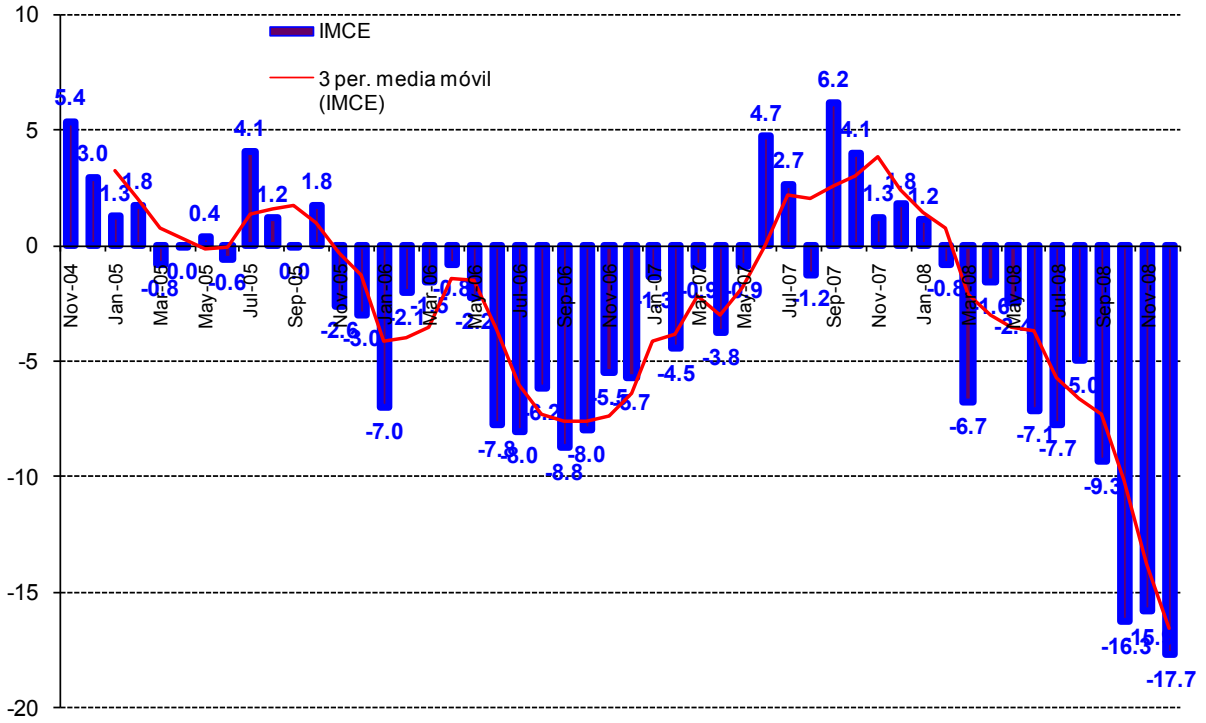
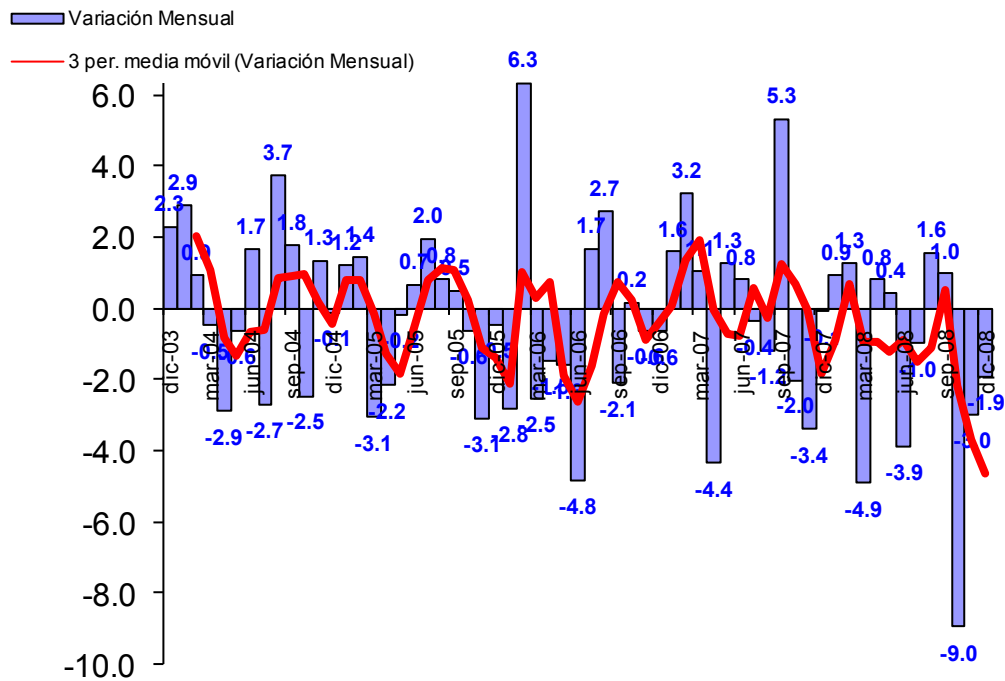


Figura 1d.

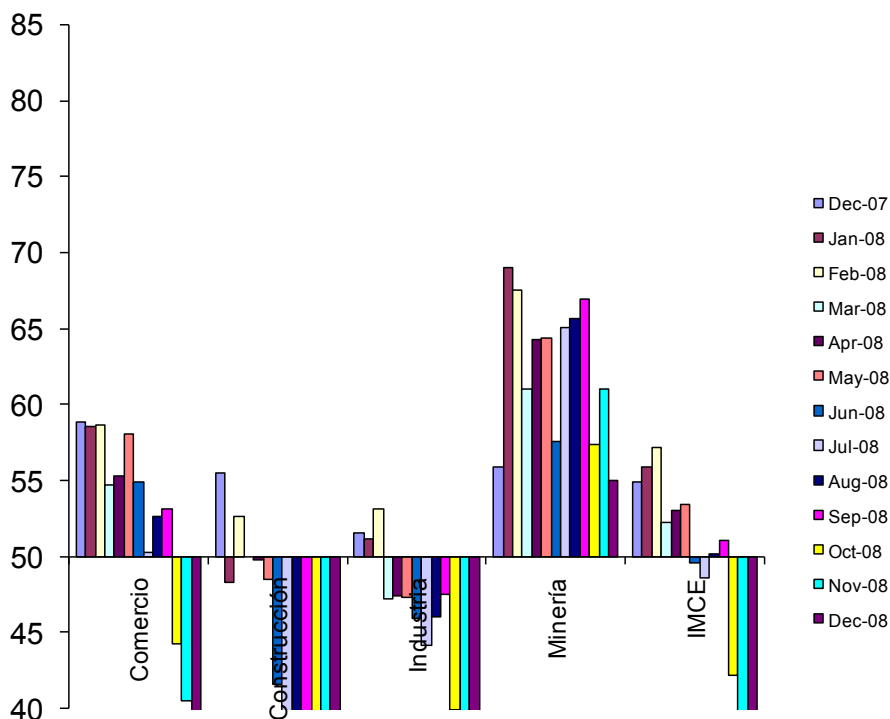
Variación del IMCE en 1 Mes y Velocidad medida por su Media Móvil de tres Meses



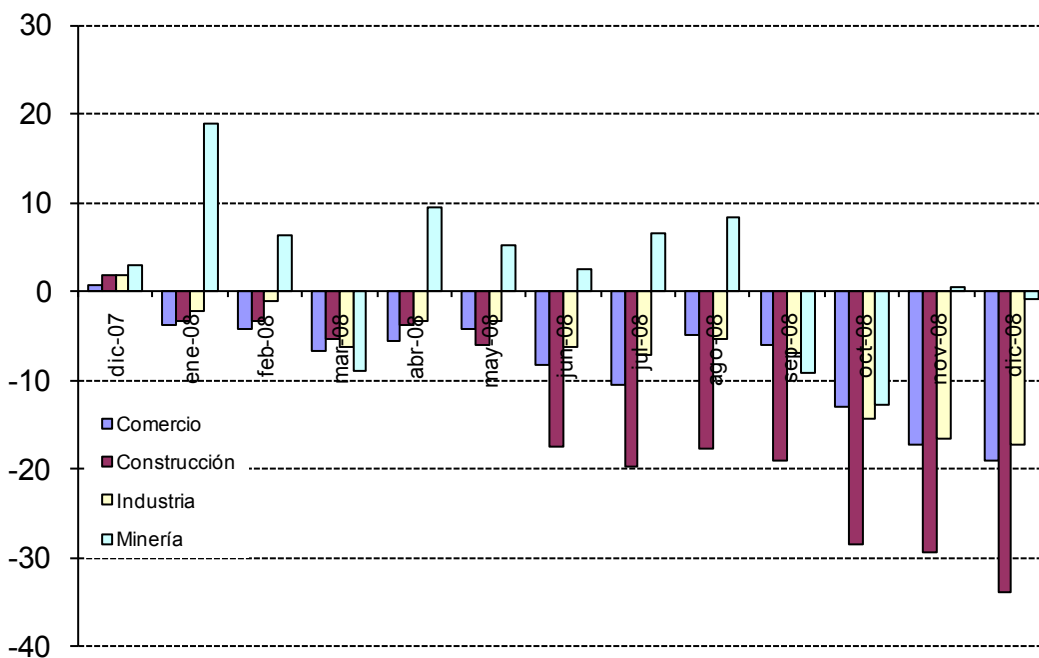
2 Evolución por Sectores de Actividad

Los indicadores sectoriales se presentan en las figuras 2a y 2b (resultados de las variables individuales en los cuadros 1 al 4). En materia de expectativas sectoriales, todos los sectores presentan expectativas pesimistas siguiendo la tendencia respecto del mes anterior. La excepción y visión optimista la presenta Minería con un índice de 55 puntos.

**Figura 2a.**  
Evolución de los Indicadores Sectoriales



**Figura 2b.**  
Evolución de los Indicadores Sectoriales en 12 Meses



## 2.1 Comercio

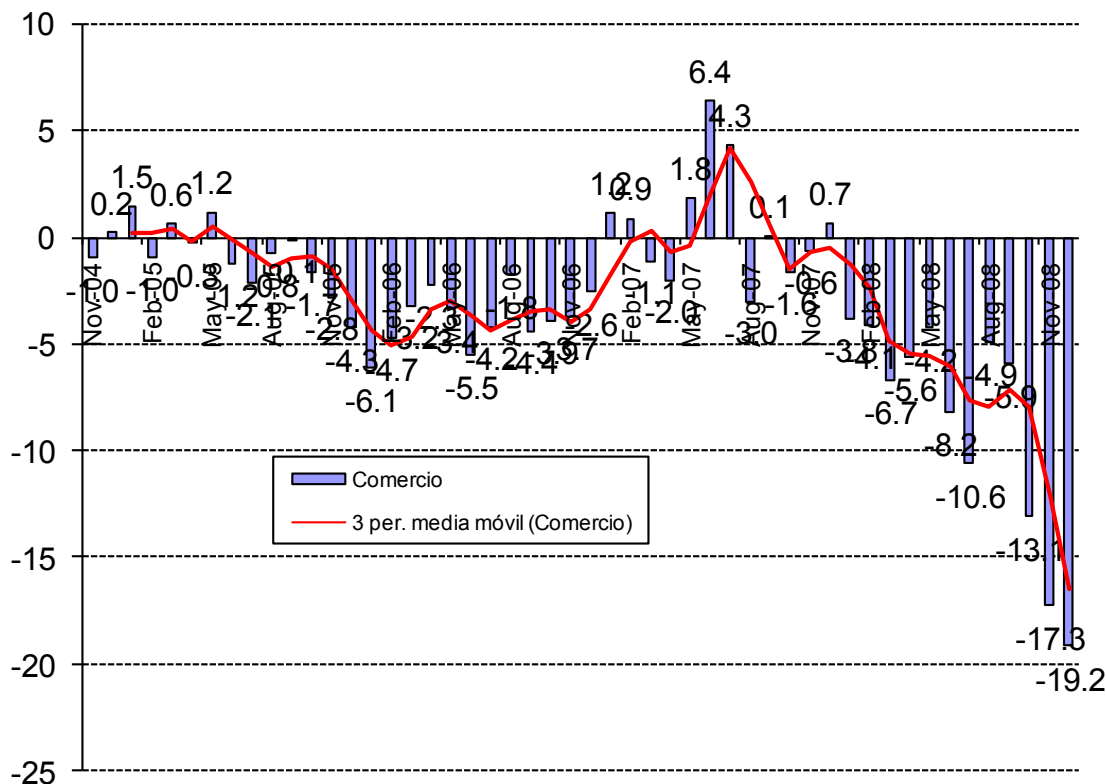
El sector comercio se ubica en un nivel pesimista, presentando una baja de 0.9 puntos en su indicador global respecto del mes pasado y una caída de 19.2 puntos respecto de igual mes del año pasado. El indicador de difusión alcanzó 39.65 puntos, lo cual se explica por una alza del sub índice de inventarios y una baja en situación general esperada de la empresa siguiendo la misma dinámica del mes anterior.

Las ventas esperadas empeoran rápidamente (-4.8), y las inversiones planeadas se deterioran (-2.9). Las perspectivas de la situación económica del país se van a un nivel mínimo de 14 puntos. La situación general esperada del negocio empeora 2.5 puntos en el mes y la generación de empleo se prevé contractiva al alcanzar un nivel de 31.1 puntos, -3.6 puntos respecto del mes pasado. Los precios esperados de los productos vendidos se estabilizan mientras que los costos esperados siguen expansivos aunque con menos fuerza que el mes pasado.

**Cuadro N°1 Indicador de Difusión Sectorial: Comercio**

Pregunta	Comercio													Variación	
	Dec-07	Jan-08	Feb-08	Mar-08	Apr-08	May-08	Jun-08	Jul-08	Aug-08	Sep-08	Oct-08	Nov-08	Dec-08	Mes	12 Meses
<b>Situación Actual</b>															
Inventarios	54.1	53.5	51.6	55.2	54.9	52.0	54.1	57.1	57.9	57.9	62.9	67.3	66.3	-1.0	12.2
Demanda	61.8	41.1	47.6	56.9	52.8	52.8	46.7	44.4	48.9	50.4	35.5	34.6	39.0	4.4	-22.8
Situación General de la Empresa	65.0	66.3	65.7	64.5	62.6	65.9	62.6	57.9	57.6	60.2	52.3	52.0	50.8	-1.2	-14.3
<b>Expectativas</b>															
Precios	60.2	59.7	59.3	56.9	66.7	68.3	63.0	68.7	65.1	61.7	63.7	55.9	50.8	-5.1	-9.4
Costos	70.3	71.3	69.4	72.6	77.6	78.2	81.3	82.5	76.6	71.8	69.1	61.4	56.1	-5.4	-14.3
Empleo	55.7	53.1	50.8	55.6	53.3	52.8	50.0	46.4	49.3	51.1	44.5	34.6	31.1	-3.6	-24.6
Inversiones	61.8	60.5	61.7	57.7	61.0	59.9	58.1	51.6	58.6	54.1	40.6	36.2	33.3	-2.9	-28.5
Situación Económica Global del País	48.0	40.3	33.5	35.1	35.0	33.7	27.6	23.0	30.6	34.2	15.6	14.6	14.0	-0.6	-34.0
Situación General del Negocio	65.4	62.8	61.7	54.8	58.1	60.3	56.1	50.0	58.3	57.1	43.4	37.0	34.5	-2.5	-31.0
Ventas	55.3	55.4	60.9	55.2	54.1	57.5	52.0	47.6	54.7	59.4	41.0	35.4	30.7	-4.8	-24.6
Situación Financiera Empresa	59.8	57.0	55.2	53.2	54.9	54.8	54.1	42.9	50.7	54.1	40.6	37.4	37.1	-0.3	-22.6
Inflación Esperada 12 meses	5.4	5.0	5.0	5.0	5.5	5.5	5.7	7.5	8.0	8.0	8.5	8.0	6.0	-2.0	0.6
<b>Indice de Difusión Sectorial</b>	58.81	58.53	58.60	54.70	55.28	58.07	54.88	50.26	52.64	53.13	44.27	40.55	39.65	-0.9	-19.2

**Figura 3. Variación % respecto igual mes del año anterior: Sector Comercio**



**2.2 Construcción**

Este sector es el más pesimista de los sectores encuestados y alcanza records mínimos. El indicador sectorial se ubicó en 21.65 puntos, manteniéndose claramente en el área pesimista, cayendo 33.8 puntos respecto del año pasado y 2.8 puntos respecto del mes pasado. La dinámica del sector medida por la media móvil sigue una clara tendencia a la baja.

La demanda actual aparece como deprimida (20.1 puntos), así como el nivel de actividad de los últimos tres meses (23.7 puntos), agregando a esto que la situación actual del negocio de la construcción se presenta pesimista (43.3 puntos).

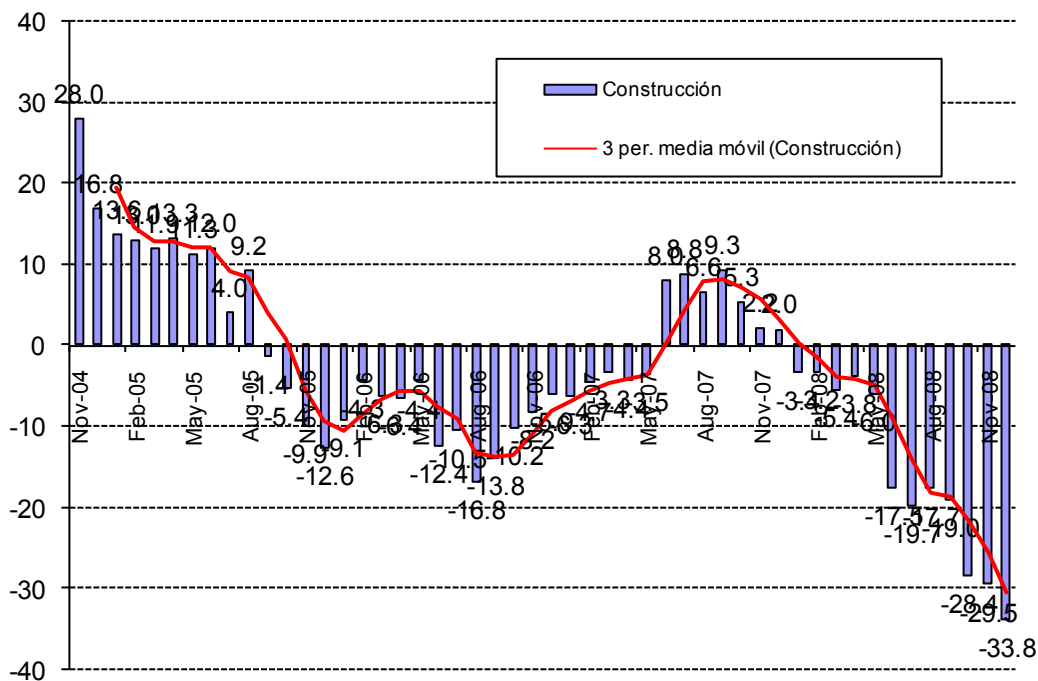
En términos de expectativas, el indicador de costos de producción se ajusta a la baja alcanzando este mes un sub indicador de 38.1 puntos, cediendo 45.7 puntos respecto del año pasado y bajando 3.9 puntos respecto del mes anterior.

Las presiones salariales se contraen (40.7), bajando las presiones salariales en 31.7 puntos respecto del año pasado. La situación financiera de la empresa se mantiene delicada con 28.9 puntos, con una baja de 26.3 puntos respecto del año pasado. El sector espera que la economía presente claros signos de menor actividad, presentándose una baja de 28.2 puntos respecto del año pasado, situando al sub indicador en un mínimo record de 10.8 puntos, indicando claramente una situación de expectativas sectoriales negativas respecto de la economía chilena.

**Cuadro N°2 Indicador de Difusión Sectorial: Construcción**

Pregunta	Construcción												Variación		
	Dec-07	Jan-08	Feb-08	Mar-08	Apr-08	May-08	Jun-08	Jul-08	Aug-08	Sep-08	Oct-08	Nov-08	Dec-08	Mes	12 Meses
<b>Situación Actual</b>															
Demanda	53.6	46.2	47.3	47.4	46.0	44.9	41.1	34.9	35.9	35.6	25.0	22.3	20.1	-2.2	-33.5
Nivel de Actividad (3 meses)	51.6	46.6	51.1	45.9	45.0	44.4	39.6	33.3	34.3	36.6	27.0	24.5	23.7	-0.8	-27.9
Situación General de la Empresa	60.9	60.6	60.1	61.2	57.0	57.1	53.0	49.5	52.5	54.0	45.6	42.6	43.3	0.7	-17.6
<b>Expectativas</b>															
Precios	65.1	61.1	61.2	61.2	60.5	65.2	71.8	62.4	62.6	58.9	38.7	30.9	25.8	-5.1	-39.3
Costos	83.9	83.2	81.4	85.7	84.0	93.9	93.6	95.2	89.9	81.2	55.9	42.0	38.1	-3.9	-45.7
Salarios	72.4	66.8	69.7	63.3	65.5	65.7	64.4	62.9	62.1	61.9	46.1	41.5	40.7	-0.8	-31.7
Empleo	57.3	50.5	58.0	52.6	53.5	52.0	42.1	41.4	42.4	43.1	31.4	26.6	23.2	-3.4	-34.1
Situación Económica Global del País	39.1	37.0	34.6	27.0	34.5	24.7	17.8	17.2	25.3	27.7	13.7	11.7	10.8	-0.9	-28.2
Situación Financiera Empresa	55.2	51.0	51.6	51.0	51.0	49.0	42.1	39.8	40.4	45.5	32.4	33.5	28.9	-4.6	-26.3
<b>Indice de Difusión Sectorial</b>	<b>55.47</b>	<b>48.32</b>	<b>52.66</b>	<b>50.00</b>	<b>49.75</b>	<b>48.48</b>	<b>41.58</b>	<b>38.17</b>	<b>39.14</b>	<b>39.36</b>	<b>28.19</b>	<b>24.47</b>	<b>21.65</b>	<b>-2.8</b>	<b>-33.8</b>

**Figura 4. Variación % respecto igual mes del año anterior: Sector Construcción**



**2.3 Industria Manufacturera**

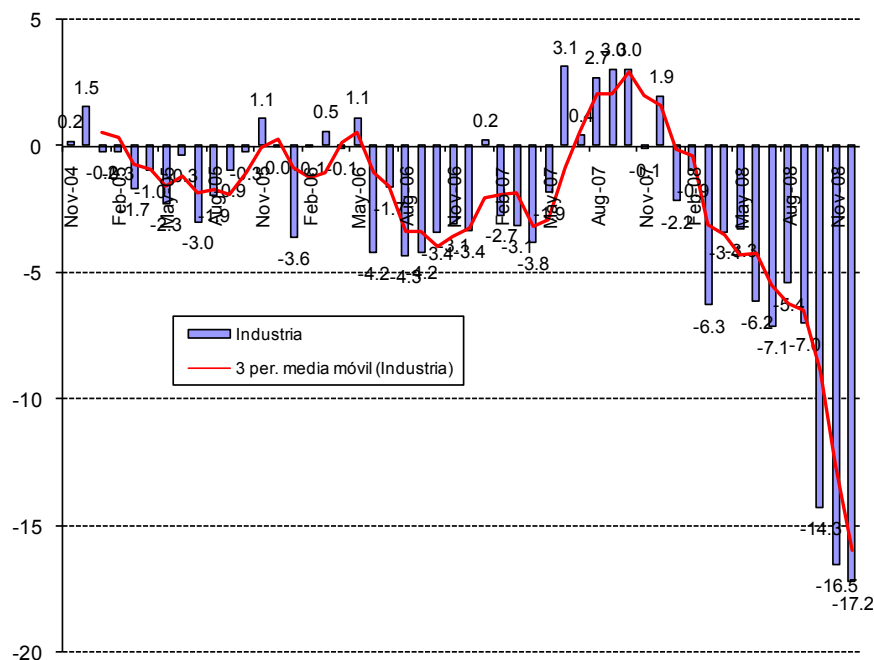
El sector manufacturero presenta un índice para este mes un nivel de 34.35 puntos, inferior en 0.1 puntos respecto al nivel observado en la encuesta del mes pasado e inferior en 17.2 puntos respecto del año pasado. Este índice sectorial se consolida en la vecindad negativa de la situación de neutralidad sobre el desarrollo económico sectorial y mantiene una baja variabilidad en sus perspectivas desde prácticamente mediados del 2005. La producción actual se presenta contractiva (41.4) mientras el nivel del sub índice de inventarios crece manteniéndose en niveles excesivos con 64.5 puntos. La demanda actual sigue en contracción alcanzando solo 29.2 puntos.

La producción esperada se posiciona en el nivel de pesimismo (38.3). Las presiones salariales siguen al alza (60.5) mientras que los precios se disminuirían levemente (43). Los costos de producción se espera bajen con 45.3 puntos siguiendo la tendencia a la baja respecto del mes y del año pasado (-9.3 y -36.4 puntos, respectivamente). La generación de empleo sectorial se presenta históricamente pesimista con 32.9 puntos. La situación económica del país se ve muy negativa con 13.6 puntos, alineando las expectativas pesimistas respecto de lo que le ocurrirá al sector en los próximos meses (38.1). Los encuestados se posicionan en un nivel de inflación esperada de 6% (mediana), inferior en 1.45 puntos porcentuales respecto del mes pasado.

**Cuadro N°3 Indicador de Difusión Sectorial: Industria Manufacturera**

Pregunta	Industria Manufacturera													Variación	
	Dec-07	Jan-08	Feb-08	Mar-08	Apr-08	May-08	Jun-08	Jul-08	Aug-08	Sep-08	Oct-08	Nov-08	Dec-08	Mes	12 Meses
<b>Situación Actual</b>															
Producción	52.4	49.5	50.0	52.4	54.3	48.2	45.1	47.1	50.9	48.4	45.7	43.2	41.4	-1.9	-11.0
Inventarios	52.6	53.1	50.8	52.4	52.4	53.4	55.1	57.5	57.3	57.8	62.4	64.7	64.5	-0.2	11.9
Demanda	53.8	48.6	49.0	43.5	43.8	44.5	41.0	38.9	40.5	38.7	34.2	28.3	29.2	0.9	-24.6
Uso de Capacidad	76.3	74.2	74.2	76.2	75.1	73.8	72.4	71.9	72.5	71.8	73.0	71.8	71.0	-0.8	-5.3
Situación General de la Empresa	52.8	54.7	53.8	49.5	51.4	50.0	45.6	47.8	50.2	50.0	45.7	43.5	41.6	-1.9	-11.3
<b>Expectativas</b>															
Producción	53.6	58.0	61.1	50.5	51.0	50.7	51.7	51.2	55.0	61.8	48.1	39.9	38.3	-1.5	-15.2
Precios	63.0	64.6	66.3	62.0	66.0	67.6	69.2	69.5	69.2	65.3	56.0	48.1	43.0	-5.1	-20.0
Salarios	70.1	69.2	64.3	64.8	64.4	64.6	66.0	67.5	66.2	66.4	62.4	60.9	60.5	-0.4	-9.6
Costos	81.8	81.2	80.4	85.9	84.4	87.2	86.7	89.2	86.2	76.2	66.0	54.6	45.3	-9.3	-36.4
Empleo	49.3	49.8	44.2	38.0	41.6	42.7	43.2	40.4	43.8	48.2	39.7	34.8	32.9	-1.8	-16.3
Inversiones	61.8	62.0	61.8	57.9	59.8	59.1	57.0	54.6	55.4	56.7	45.2	40.3	38.3	-2.0	-23.5
Situación Económica Global del País	40.0	41.1	32.3	31.6	33.3	30.6	32.5	19.7	29.5	34.2	15.3	11.6	13.6	2.0	-26.5
Situación General del Negocio	60.9	59.4	57.5	49.3	53.3	55.5	55.6	50.5	55.2	57.3	41.1	37.2	38.1	0.9	-22.8
Inflación Esperada 12 meses	5.0	5.0	5.0	5.0	5.5	5.5	6.0	8.0	8.0	8.0	8.0	7.5	6.0	-1.5	1.0
Índice de Difusión Sectorial	51.58	51.17	53.10	47.21	47.45	47.26	45.87	44.23	46.05	47.56	39.95	34.46	34.35	-0.1	-17.2

**Figura 5. Variación % respecto igual mes del año anterior: Sector Industrial**

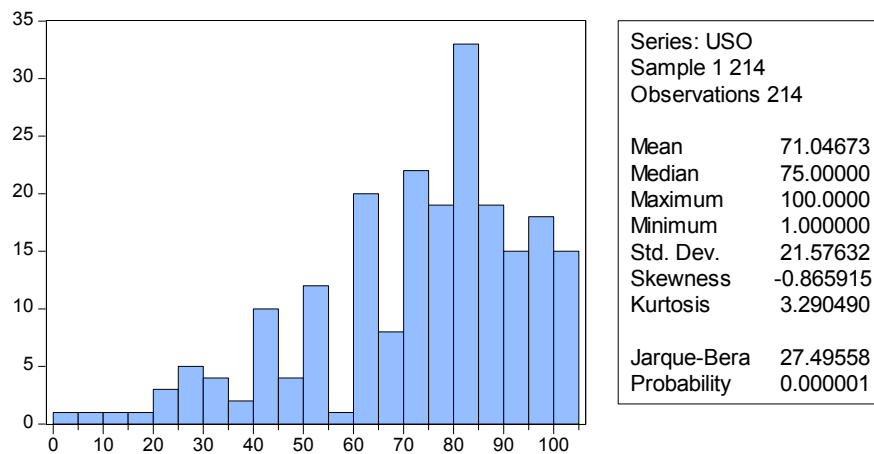


**2.3.1 Análisis Uso de Capacidad Instalada de la Industria Manufacturera**

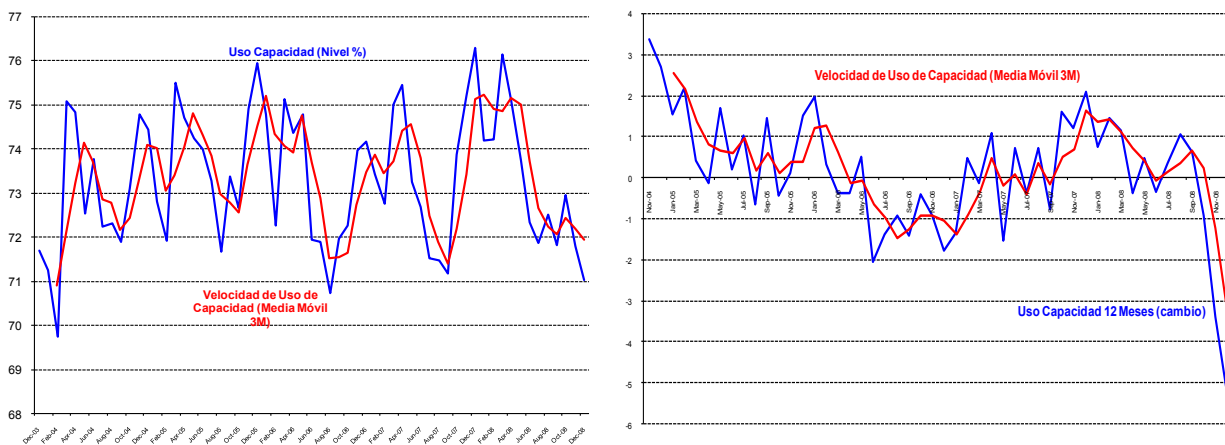
El uso de capacidad instalada es un indicador importante al momento de evaluar la capacidad de respuesta del sector frente a shocks de demanda, de manera que se puede determinar la capacidad ociosa existente y, por ende, las posibilidades de alzas de precios que las empresas puedan implementar como manera de enfrentar mayores ventas, lo cual se hace relevante en economías sobrecalentadas en su demanda interna, así como el análisis que se puede hacer a la producción esperada si es que se observa cierto sobre stock de inventarios.

El uso de la capacidad instalada del sector disminuyó respecto del mes pasado mientras que controlando por estacionalidad el uso cayó en 5.3 puntos porcentuales (variación respecto del año pasado), alcanzando actualmente un uso promedio del 71.05% con una mediana de 75% y moda de 80%. Al efectuar un análisis estadístico por decil de la capacidad instalada, se observa que el 10% de las firmas tiene menos del 40% de su capacidad instalada ociosa y que el 10% superior tiene más de un 96% de uso, al igual que el mes anterior.

**Figura 6a. Histograma Uso de Capacidad Instalada**



**Figura 6b. Uso de Capacidad Instalada y Promedio Móvil (3 Meses) y Uso de Capacidad Instalada y Promedio Móvil (variación 12 Meses)**



## 2.4 Minería

Para el sector minero la evolución del sub índice de producción de cobre ha presentado un nivel alto de volatilidad, lo cual se traduce en un incremento en la dispersión del indicador IMCE. Este mes los encuestados piensan que el precio de sus productos tenderán a disminuir, presentando un subíndice de 42.3 puntos.

El sub índice de producción actual alcanzó un nivel de 77.2 puntos, incrementándose 44 puntos respecto del mes pasado y disminuyendo 7.9 puntos respecto del año pasado. Por su parte el sub índice de inventarios presentó un índice de 51 que se entiende como volumen de inventarios adecuado, lo cual es la tónica de manejo eficiente de inventarios sectorial. El índice de demanda que enfrentó el sector presentó un nivel alto con 65.6 puntos, subiendo 4 puntos respecto del año pasado y en 3.6 puntos respecto al mes pasado. La situación general de la empresa es muy buena con un índice de 78 puntos, aunque inferior en 12.1 puntos respecto del año pasado. El sector sigue trabajando a un alto nivel de uso de capacidad instalada con 95.3%.

En la sub sección de expectativas, observamos que la producción esperada para los próximos meses presenta un indicador neutral con 50.4 puntos, inferior al mes pasado en 21 puntos. La expectativa de costos de insumos presenta un índice de 7.4 puntos con una fuerte baja de -56.5 puntos respecto del año pasado. La dinámica de las expectativas que espera el sector para la economía Chilena se presenta en un nivel pesimista con un indicador de 34.1 puntos.

**Cuadro N°4 Indicador de Difusión Sectorial: Minería**

Pregunta	Minería													Variación	
	Dec-07	Jan-08	Feb-08	Mar-08	Apr-08	May-08	Jun-08	Jul-08	Aug-08	Sep-08	Oct-08	Nov-08	Dec-08	Mes	12 Meses
<b>Situación Actual</b>															
Producción	85.1	21.6	84.7	80.4	28.0	79.4	92.9	78.0	81.3	86.1	77.1	33.2	<b>77.2</b>	<b>44.0</b>	<b>-7.9</b>
Inventarios	50.2	51.0	51.0	49.2	50.2	50.3	50.2	49.2	49.1	47.4	50.4	50.4	<b>51.0</b>	<b>0.6</b>	<b>0.8</b>
Demanda	61.6	63.1	60.5	51.9	61.7	66.0	66.2	68.4	65.8	60.4	52.2	62.1	<b>65.6</b>	<b>3.6</b>	<b>4.0</b>
Uso de Capacidad	95.4	95.9	94.4	95.3	92.2	95.9	95.7	95.9	94.0	95.2	94.6	94.5	<b>95.3</b>	<b>0.8</b>	<b>-0.1</b>
Situación General de la Empresa	90.1	94.7	94.3	89.1	66.2	93.7	90.4	97.3	93.9	83.9	83.8	81.4	<b>78.0</b>	<b>-3.4</b>	<b>-12.1</b>
<b>Expectativas</b>															
Producción	56.4	95.0	93.1	80.4	81.4	77.5	56.7	76.2	80.3	87.9	70.2	71.3	<b>50.4</b>	<b>-21.0</b>	<b>-6.0</b>
Precios	47.3	58.0	49.6	43.8	51.9	45.0	48.8	49.3	46.2	44.4	42.3	41.0	<b>42.3</b>	<b>1.3</b>	<b>-4.9</b>
Costos	63.9	68.1	67.4	65.0	69.2	62.8	73.5	65.0	65.4	63.2	47.7	5.6	<b>7.4</b>	<b>1.8</b>	<b>-56.5</b>
Salarios	79.1	81.6	81.3	83.7	80.6	79.7	77.9	82.7	89.8	79.7	80.3	78.7	<b>78.7</b>	<b>0.0</b>	<b>-0.3</b>
Empleo	66.8	60.0	67.0	67.5	58.2	53.7	60.2	67.4	55.2	67.9	61.0	50.0	<b>49.0</b>	<b>-1.0</b>	<b>-17.9</b>
Inversiones	73.0	99.5	99.4	99.4	99.0	98.9	95.7	98.8	98.9	98.9	95.8	81.6	<b>85.2</b>	<b>3.6</b>	<b>12.2</b>
Situación General de la Empresa	67.3	70.1	65.9	59.3	80.4	53.6	54.2	57.3	59.0	55.4	50.8	40.9	<b>41.9</b>	<b>1.0</b>	<b>-25.4</b>
Situación Económica Global del País	61.6	59.3	51.5	51.5	49.5	41.6	44.6	48.0	49.8	48.9	47.6	43.5	<b>34.1</b>	<b>-9.4</b>	<b>-27.6</b>
Índice de Difusión Sectorial	55.92	69.02	67.54	61.05	64.29	64.41	57.58	65.13	65.68	66.96	57.34	61.00	<b>54.99</b>	<b>-6.0</b>	<b>-0.9</b>

**Figura 7. Variación % respecto igual mes del año anterior: Sector Minería**

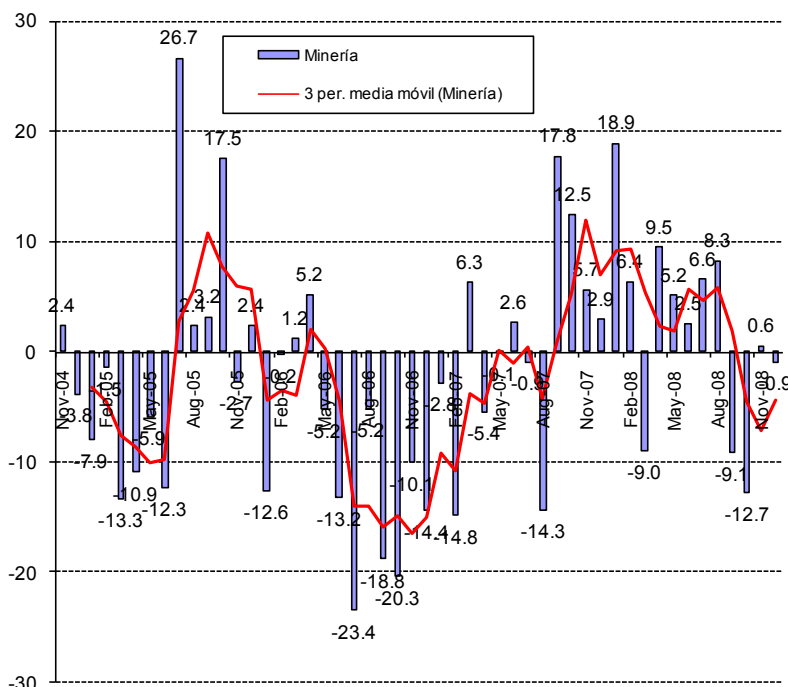
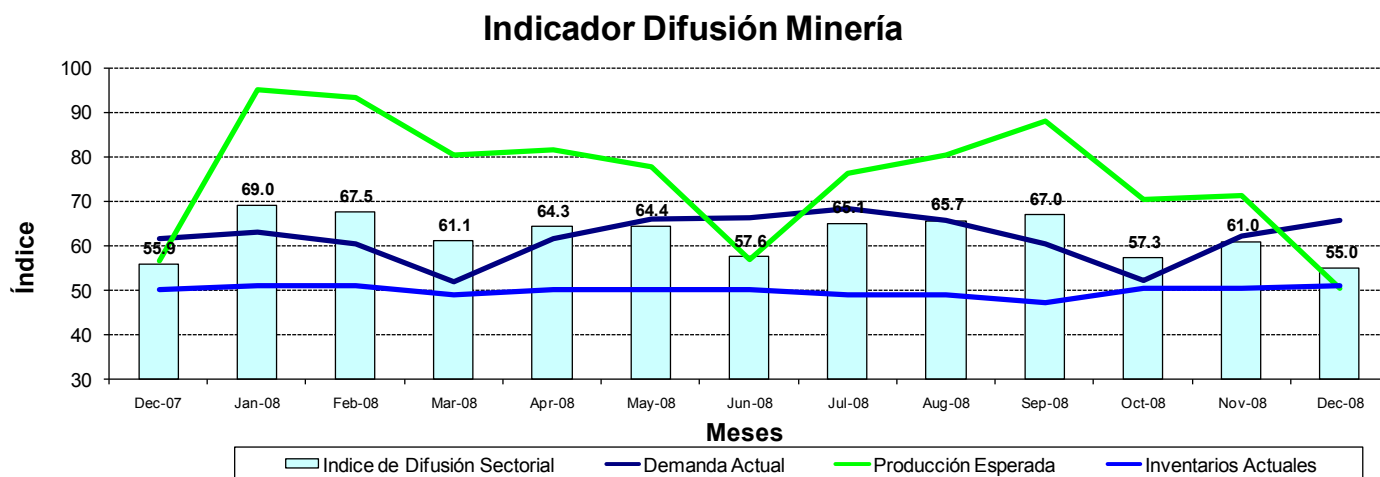


Figura 8. Indicador Difusión del Sector Minería



### 3 Análisis por Variables Individuales

Los índices que presentan alzas respecto al mes pasado fueron: producción actual (+21.1) y demanda actual (+1.7). Por otra parte, entre los índices que presentan caídas se encuentran inventarios (-0.2), situación actual de la empresa (-1.4), producción o ventas esperadas (-9.1), precios de venta (-3.5), salarios (-0.4), empleo (-2.5), costos de insumos (-4.2), inversiones (-0.4), situación esperada de la empresa (-1.1), situación esperada del país (-2.2) y la inflación esperada (-1.7).

Cuadro N°5. Indicadores de Confianza Sectorial: Variables Individuales

Indicador	Dic 08	Nov 08	Dic 07	Cambio Mes Anterior	Cambio en 12 Meses
Producción Actual	59.3	38.2	68.7	21.1	-9.5
Demanda	38.5	36.8	57.7	1.7	-19.2
Inventarios	60.6	60.8	52.3	-0.2	8.3
Uso de Capacidad	83.2	83.2	85.8	0.0	-2.7
Situación Actual Empresa	53.4	54.9	67.2	-1.4	-13.8
Producción o Ventas Esperada	39.8	48.9	55.1	-9.1	-15.3
Precios Venta	40.5	44.0	58.9	-3.5	-18.4
Salarios	60.0	60.4	73.9	-0.4	-13.9
Empleo	34.0	36.5	57.3	-2.5	-23.2
Costos Insumos	36.7	40.9	75.0	-4.2	-38.2
Inversiones	52.3	52.7	65.6	-0.4	-13.3
Situación Esperada Empresa	36.1	37.2	60.8	-1.1	-24.7
Situación Esperada País	18.1	20.3	47.2	-2.2	-29.1
Inflación Esperada 12 meses	6.00	7.73	5.2	-1.7	0.8

Figura 9. Indicadores Sectoriales por Concepto: Nivel Actual

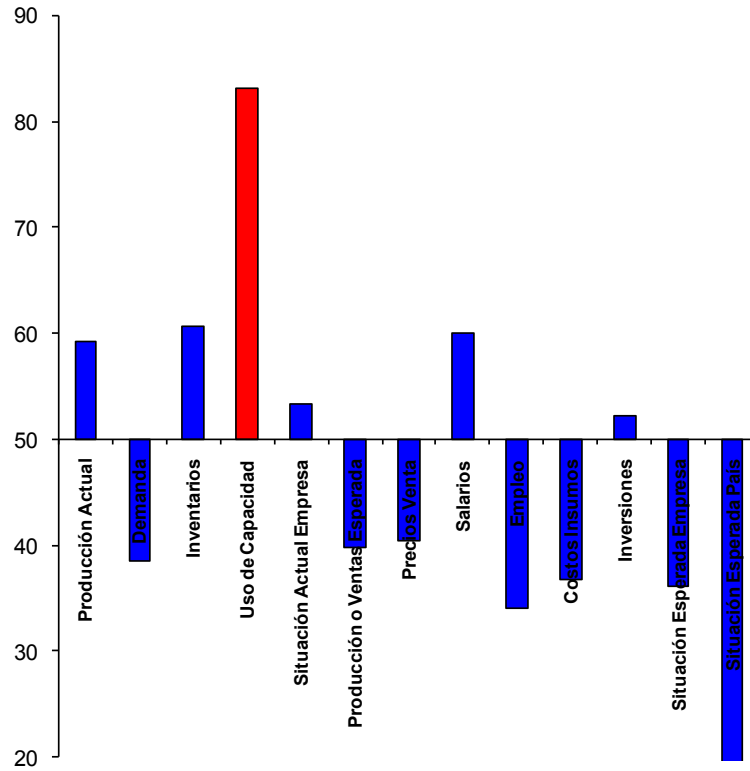


Figura 10. Indicadores Sectoriales por Concepto: Comparación Mes Año Anterior

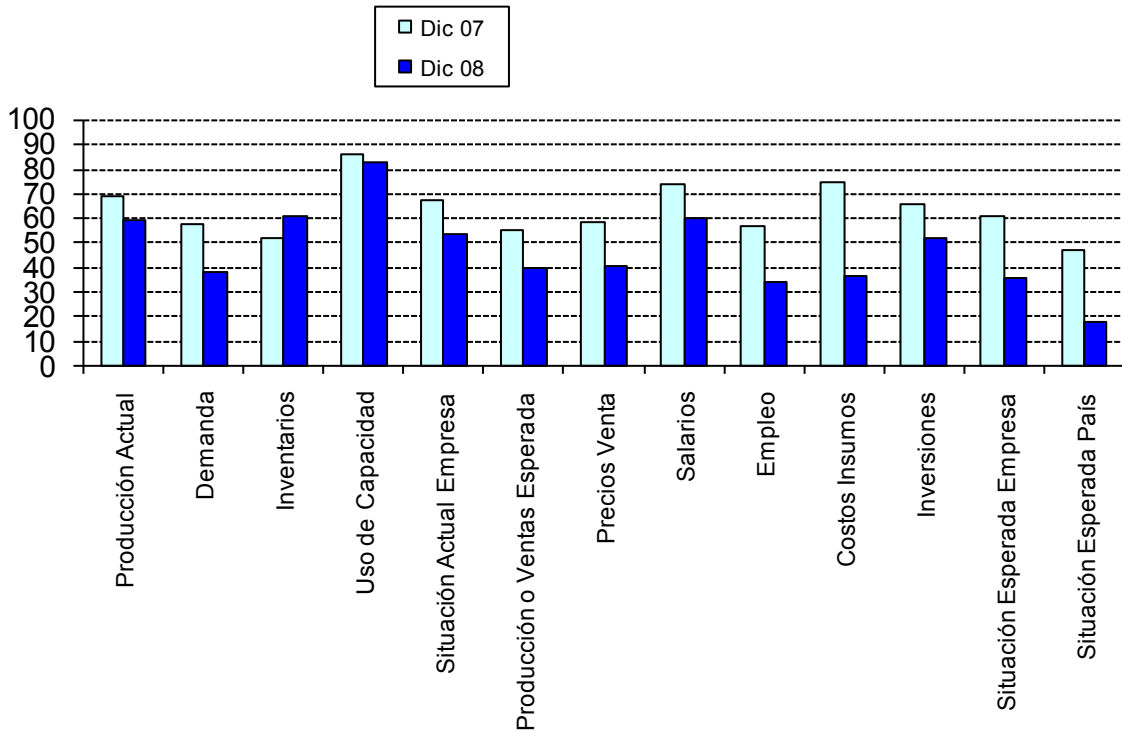
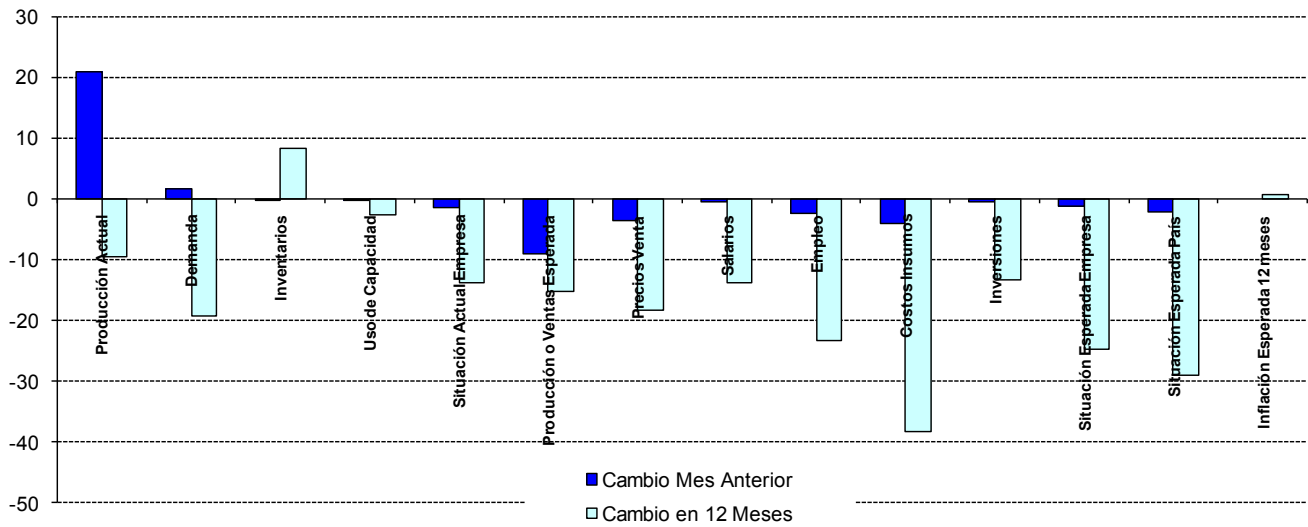


Figura 11. Indicadores Sectoriales por Concepto: Cambio en 12 Meses

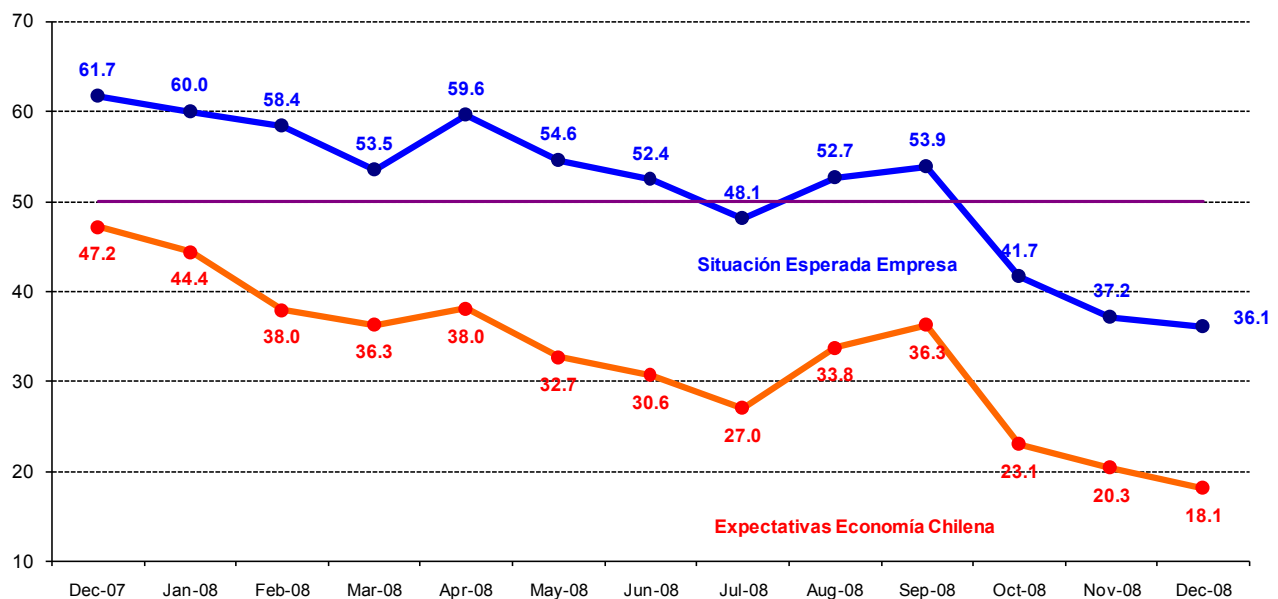


### 3.1 Expectativas de Situación Económica Chilena y Empresarial

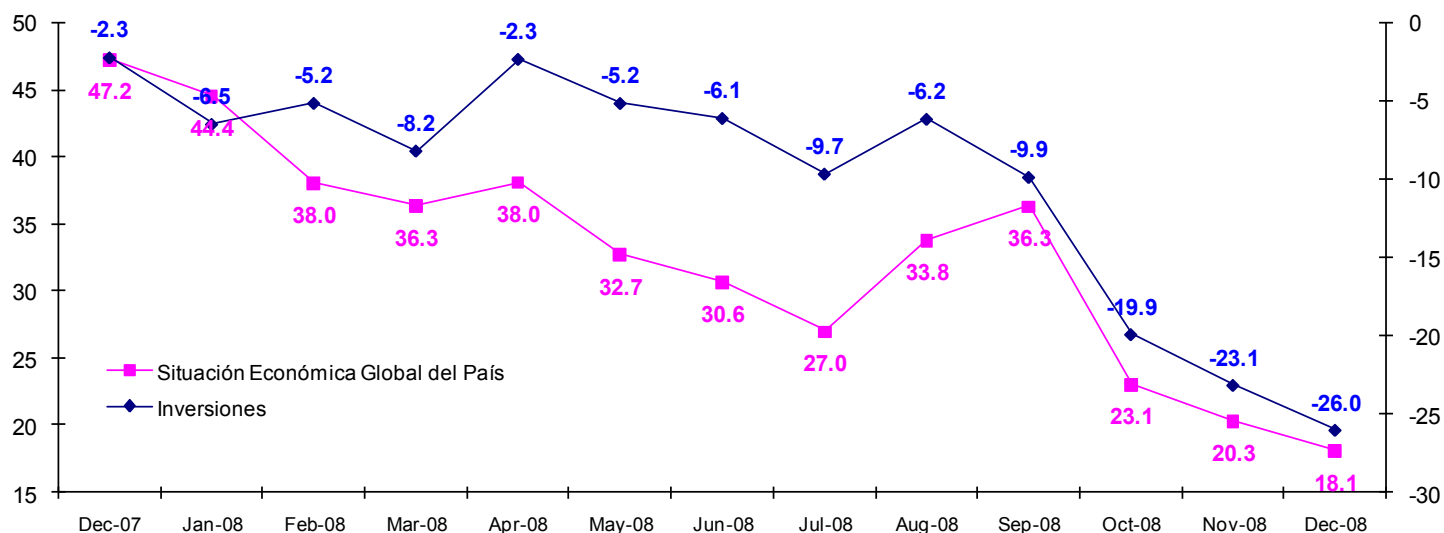
Analizando la dinámica de los sub índices agregados para la situación esperada de la economía versus la situación esperada para las empresas, podemos ver una alta correlación, visualizándose una dinámica a veces muy similar entre ambos índices (ver Figura 12).

Las expectativas de la empresa se presentan pesimistas alcanzando 36.1 puntos promedio. Correlacionado con esta tendencia, la situación económica del país esperada empeora fuertemente manteniéndose en un nivel extremadamente pesimista alcanzando este mes 18.1 puntos, es decir en el peor rango pesimista observado desde la creación del IMCE en noviembre del 2003. Dada la correlación existente entre las perspectivas económicas y los volúmenes de inversión de parte de las empresas es posible que esta variable se vea afectada negativamente en los meses siguientes, dejando de lado eso si al sector minería que sigue su propia dinámica (ver Figura 13).

Figura 12. Índice Expectativas de Economía Chilena y Situación Esperada de la Empresa

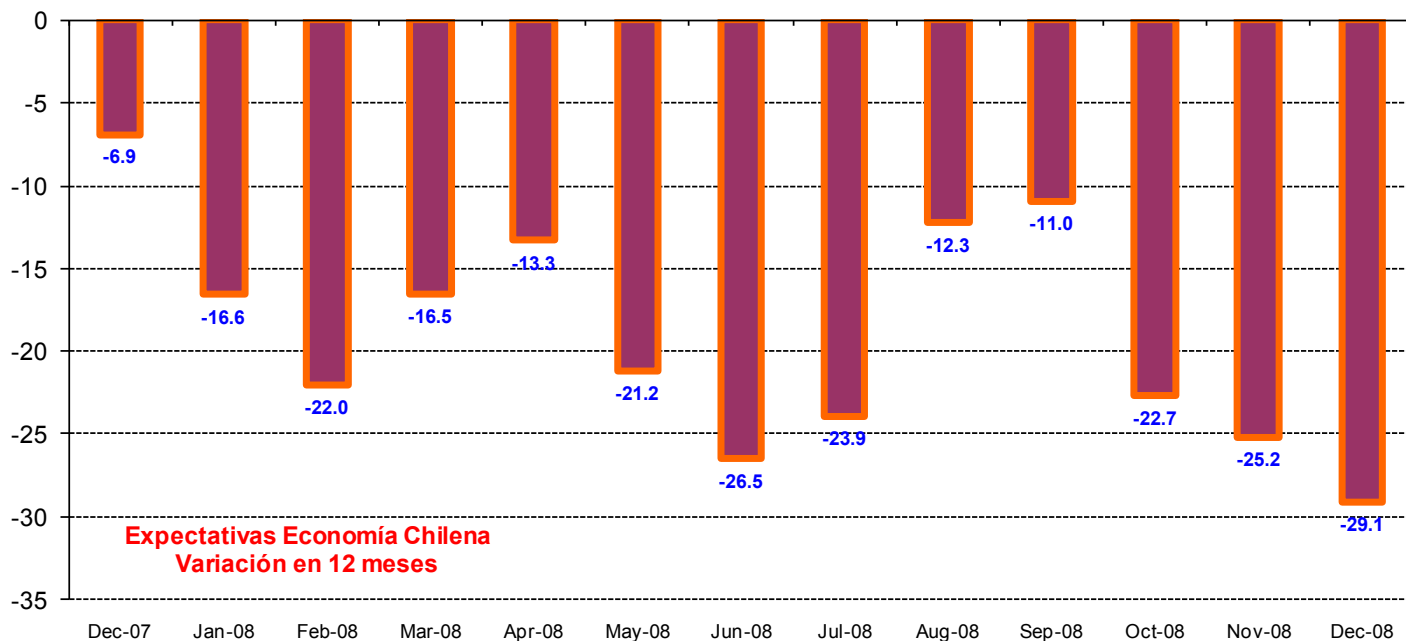


**Figura 13. Índice Expectativas de Economía Chilena e Inversión Planeada (Cambio 12 meses)**



Analizando la evolución de las perspectivas económicas del país en tasas de variación en 12 meses (Figura 14), vemos el ajuste de las expectativas con una baja del índice de 29.1 puntos respecto de igual mes del año pasado que ha llevado a este sub indicador a alcanzar un nivel de pesimismo de 18.1 puntos, situación de pesimismo que se ha consolidado a comienzos de este año, pero que comenzó a gestarse en agosto del 2007.

**Figura 14. Evolución Índice Expectativas de Economía Chilena (Variación en 12 Meses)**



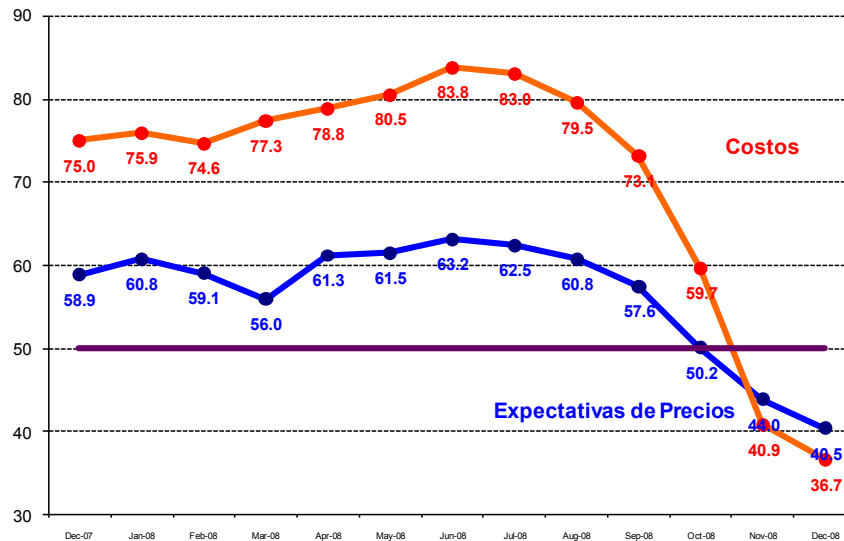
### 3.2 Encuesta de Costos e Inflación Esperada

Como una forma de evaluar la dinámica de la inflación esperada, la Figura 15 puede ser utilizada para monitorear estas presiones inflacionarias y para correlacionarlas con la pregunta de costos. Se observa una correlación positiva de ambos índices, sin embargo la diferencia permanente de nivel entre el sub índice de costos y el de precios que se observaba históricamente se desvanece en noviembre del 2008 cuando ambos indicadores alcanzaron niveles muy similares (44

versus 40.1 puntos, respectivamente). Durante este mes los sub índices de costos y precios se ubican en 36.7 y 40.5 respectivamente, ambos en la región de disminución.

La observación de este mes muestra menores presiones de costos que el mes pasado, siguiendo la dinámica de desinflación observada los meses previos. Respecto del índice de precios de ventas las presiones al alza siguen ausentes alcanzándose un índice de 40.5 puntos. Gran parte de estas menores presiones de costos proviene del sector minero que aporta con un sub índice de 7.4 puntos para este indicador.

**Figura 15. Índice de Precios y Costos Esperados**

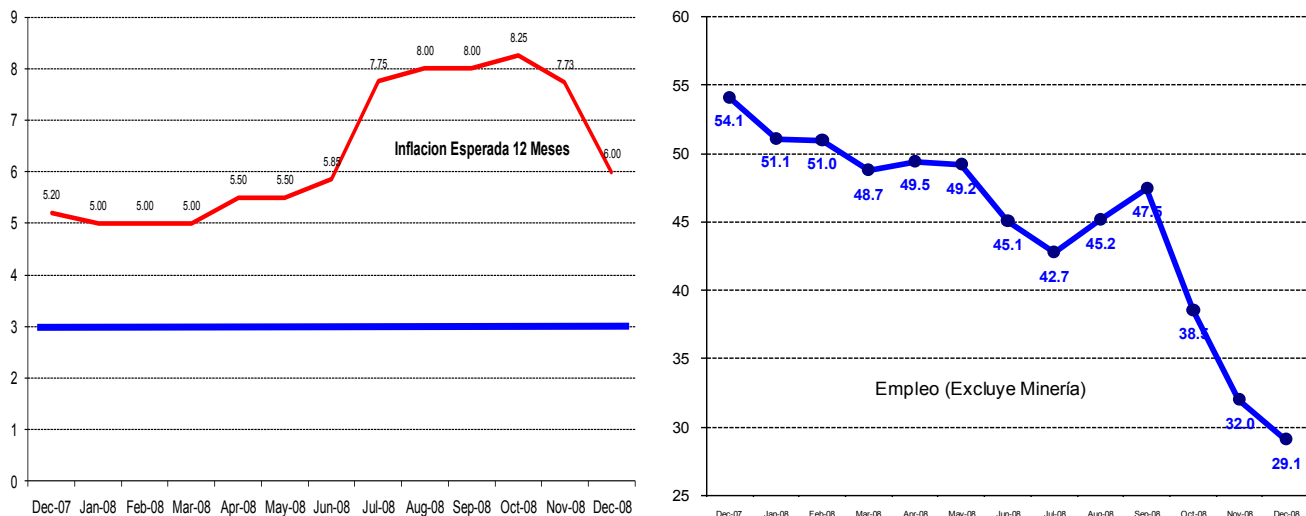


### Inflación Esperada y Empleo

Respecto de la pregunta correspondiente a las *expectativas de inflación para los próximos 12 meses*, de los resultados de la encuesta se observa cierta homogeneidad en la distribución estadística sin evidenciarse una diferencia estadística sustantiva entre sectores. La distribución se estaría moviendo claramente hacia valores inflacionarios inferiores.

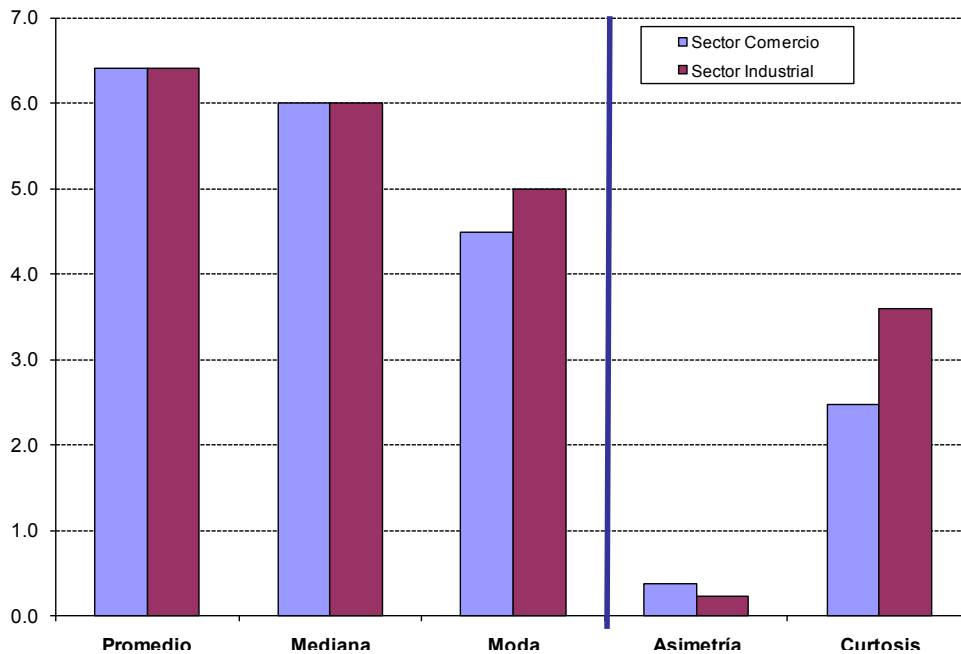
Las expectativas de inflación promedio para los 12 meses próximos para el sector comercio y para la industria es de 6.4%, disminuyendo para ambos sectores respecto del mes pasado. La mediana y la moda de la inflación se ubican en 6% y 4.5% para comercio, mientras que para la industria se ubican en 6% y 5% respectivamente (Figura 16a y 16b y cuadro 6).

**Figura 16a. Inflación Esperada en 12 meses (Comercio e Industria) y Generación de Empleo (Excluyendo Minería)**



Si finalmente observamos la Figura 16.a (derecha), podemos ver por otra parte que la generación de empleo sectorial va a la baja, lo cual se manifiesta en un indicador promedio de 29.1 puntos (sin Minería) y de 34 puntos para la muestra sectorial que incluye Minería. Claramente las expectativas hablan de una generación de empleo baja para los próximos meses.

**Figura 16b. Estadísticos de la Inflación Esperada en 12 meses Sectoriales**



**Cuadro N°6. Análisis estadístico de la Inflación Esperada**

Inflación Esperada 12 meses		
Estadístico	Sector	
	Comercio	Industrial
<b>Promedio</b>	6.41	6.41
<b>Mediana</b>	6.00	6.00
<b>Moda</b>	4.50	5.00
<b>Asimetría</b>	0.37	0.23
<b>Curtosis</b>	2.48	3.59

### Muestra

Este mes la muestra alcanzó a 452 encuestados lo que corresponde al 74.1% de la muestra referencial.

**Cuadro N°7 Base Muestral**

Sector	Población		
	BCCh	Encuestadas	%
Comercio	200	132	66.0%
Construcción	100	97	97.0%
Industria	300	214	71.3%
Minería	10	9	90.0%
<b>Totales</b>	<b>610</b>	<b>452</b>	<b>74.1%</b>