

Indicador Mensual de Confianza Empresarial | IMCE

Informe Abril 2009



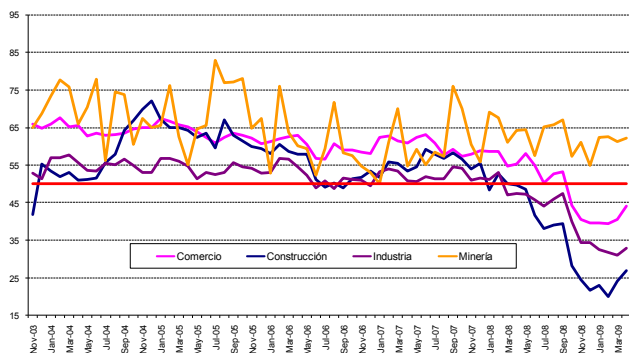
Resumen Ejecutivo

El Indicador Mensual de Confianza Empresarial (IMCE) alcanzó este mes un nivel de 40.14 puntos, subiendo en 2.26 puntos respecto del mes pasado pero bajando 12.89 puntos respecto al año anterior. En frecuencia anual todos los sectores bajan su indicador, sin embargo en relación al mes pasado todos los indicadores mejoran. Comercio sube 3.5 puntos, Construcción sube en 2.82, Industria en 1.82 y Minería en 0.94. Respecto del año pasado, las caídas son de 11.27 para Comercio, 22.73 para Construcción, 14.56 para industria, y Minería con 2.13 puntos.

Las presiones de costos siguen a la baja en todos los sectores. Misma tendencia se observa en los precios de los productos los cuales se espera que disminuyan. El empleo proyectado excluyendo Minería sigue muy contractivo aun cuando con menos fuerza que el mes anterior. Minería levemente contractiva en generación de empleo.

Respecto de la inflación esperada se presenta una leve alza de 0.25%: en Comercio la mediana se ubica en 3.5% y en Industria en 3.2%, mientras que la moda para ambos sectores es del 3%. Se podría decir que la inflación esperada se consolida en 3% en un horizonte de 12 meses.

La situación esperada de la economía Chilena sigue pesimista a nivel de los empresarios, aun cuando un grado inferior. El sub indicador llegó a los 32.6 puntos (23 mes pasado), y si se excluye el sector Minería este indicador llega a 30.7 puntos (16.4 mes anterior).



	Comercio	Construcción	Industria	Minería	IMCE
Nov-03	65.92	41.91	53.01	65.08	56.50
Dec-03	64.73	55.28	51.50	68.79	58.80
Jan-04	65.83	53.49	57.05	73.42	61.70
Feb-04	67.52	51.88	57.10	77.64	62.64
Mar-04	65.06	53.03	57.77	75.84	62.15
Apr-04	65.42	51.02	55.72	66.00	59.24
May-04	62.66	51.10	53.61	70.46	58.61
Jun-04	63.47	51.59	53.48	77.90	60.26
Jul-04	62.84	55.63	55.62	56.21	57.55
Aug-04	63.11	57.87	55.07	74.47	61.28
Sep-04	63.50	64.29	56.68	73.84	63.04
Oct-04	64.51	66.87	54.92	60.43	60.58
Nov-04	64.94	69.87	53.17	67.49	61.92
Dec-04	64.94	72.06	53.03	64.98	61.80
Jan-05	67.31	67.13	56.81	65.48	63.00
Feb-05	66.55	64.90	56.84	76.18	64.43
Mar-05	65.71	64.96	56.09	62.52	61.37
Apr-05	65.15	64.32	54.74	55.05	59.19
May-05	63.85	62.39	51.33	64.55	59.02
Jun-05	62.24	63.54	53.14	65.62	59.71
Jul-05	60.75	59.60	52.61	82.88	61.66
Aug-05	62.33	67.04	53.14	76.88	62.50
Sep-05	63.40	62.84	55.73	77.04	63.00
Oct-05	62.85	61.47	54.65	77.95	62.37
Nov-05	62.16	60.00	54.23	64.82	59.29
Dec-05	60.68	59.43	53.00	67.39	58.84
Jan-06	61.18	58.01	53.17	52.88	56.03
Feb-06	61.85	60.56	56.78	75.96	62.37
Mar-06	62.50	58.71	56.64	63.72	59.84
Apr-06	62.90	57.87	54.65	60.23	58.38
May-06	60.49	57.96	52.44	59.32	56.79
Jun-06	56.69	51.13	48.92	52.39	51.94
Jul-06	56.55	49.12	50.95	59.46	53.63
Aug-06	60.56	50.21	48.79	71.70	56.35
Sep-06	59.02	49.01	51.54	58.27	54.23
Oct-06	58.95	51.30	51.23	57.60	54.39
Nov-06	58.44	51.75	51.12	54.76	53.77
Dec-06	58.11	53.50	49.64	52.99	53.12
Jan-07	62.35	51.70	53.36	50.08	54.70
Feb-07	62.74	55.88	54.05	61.16	57.92
Mar-07	61.40	55.45	53.50	70.02	58.97
Apr-07	60.90	53.50	50.84	54.79	54.62
May-07	62.31	54.46	50.58	59.24	55.89
Jun-07	63.08	59.11	52.04	55.03	56.69
Jul-07	60.87	57.88	51.37	58.53	56.32
Aug-07	57.58	56.84	51.48	57.38	55.12
Sep-07	59.07	58.33	54.57	76.06	60.45
Oct-07	57.36	56.60	54.23	70.05	58.44
Nov-07	57.81	53.96	50.98	60.43	55.04
Dec-07	58.81	55.47	51.58	55.92	54.94
Jan-08	58.53	48.32	51.17	69.02	55.87
Feb-08	58.60	52.66	53.10	67.54	57.13
Mar-08	54.70	50.00	47.21	61.05	52.23
Apr-08	55.28	49.75	47.45	64.29	53.03
May-08	58.07	48.48	47.26	64.41	53.45
Jun-08	54.88	41.58	45.87	57.58	49.56
Jul-08	50.26	38.17	44.23	65.13	48.58
Aug-08	52.64	39.14	46.05	65.68	50.14
Sep-08	53.13	39.36	47.56	66.96	51.11
Oct-08	44.27	28.19	39.95	57.34	42.15
Nov-08	40.55	24.47	34.46	61.00	39.16
Dec-08	39.65	21.65	34.35	54.99	37.24
Jan-09	39.60	22.97	32.60	62.46	38.22
Feb-09	39.41	20.05	31.88	62.66	37.41
Mar-09	40.51	24.20	31.06	61.22	37.87
Apr-09	44.01	27.02	32.89	62.16	40.14

1 Evolución del IMCE

El Indicador Mensual de Confianza Empresarial presentó un nivel de 40.14 puntos, subiendo 2.26 puntos respecto al mes anterior (figuras 1a-1d) y disminuyendo 12.89 puntos respecto a igual mes del año pasado. Este indicador agregado sigue estacionado bajo el umbral neutral de 50 puntos indicando expectativas pesimistas para los siguientes tres a seis meses, situación que se observa desde octubre del 2008. La tendencia parece cambiar y se presenta un punto de inflexión al comenzar a mejorar el indicador.

Si revisamos la dinámica del IMCE y el IMCE que excluye al sector Minería (Figura 1b, "IMCE sin Minería") ambos presentan una alta correlación. El IMCE que excluye al sector minero se posiciona en torno a los 35 puntos, consolidándose la leve inflexión observada el mes anterior. Este indicador parcial es inferior respecto del IMCE Global, indicando expectativas empresariales pesimistas al excluir el sector minería.

Figura 1a.
Evolución del IMCE

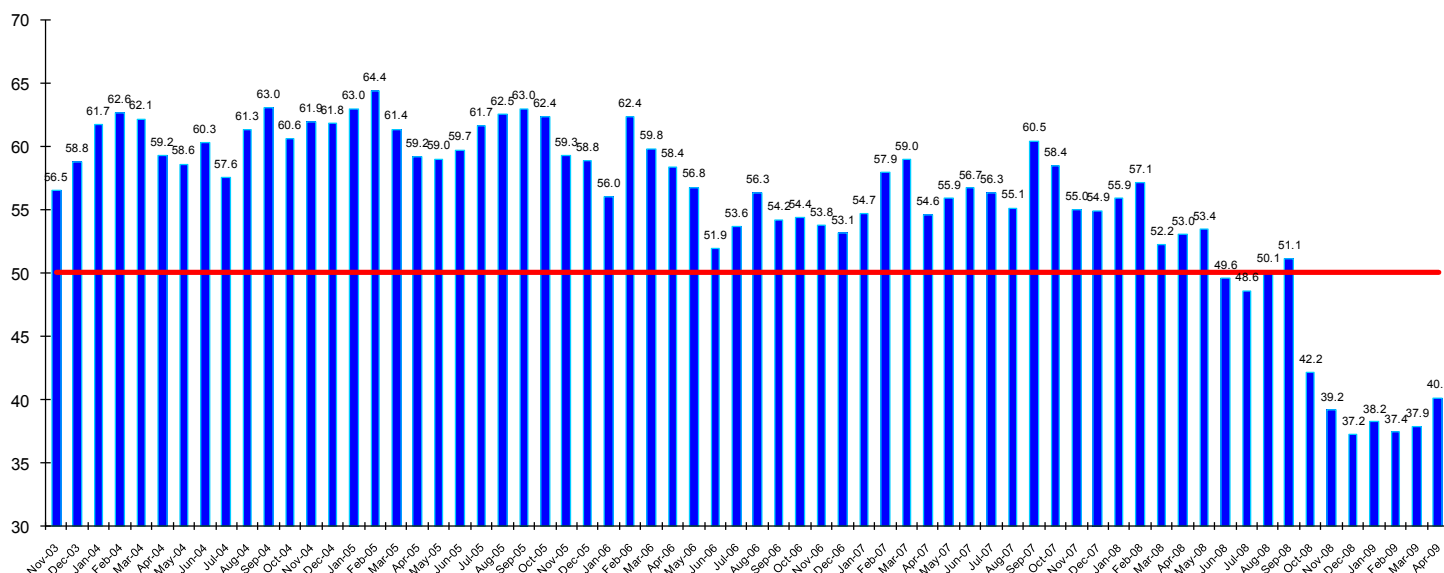


Figura 1b.
Evolución del IMCE Global versus IMCE sin Minería

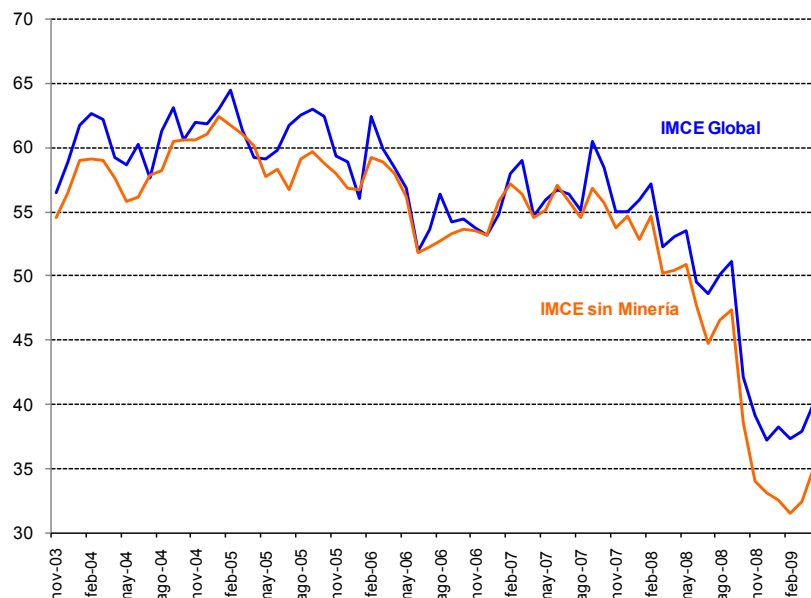


Figura 1c.
Variación del IMCE en 12 Meses y Velocidad medida por su Media Móvil de tres Meses

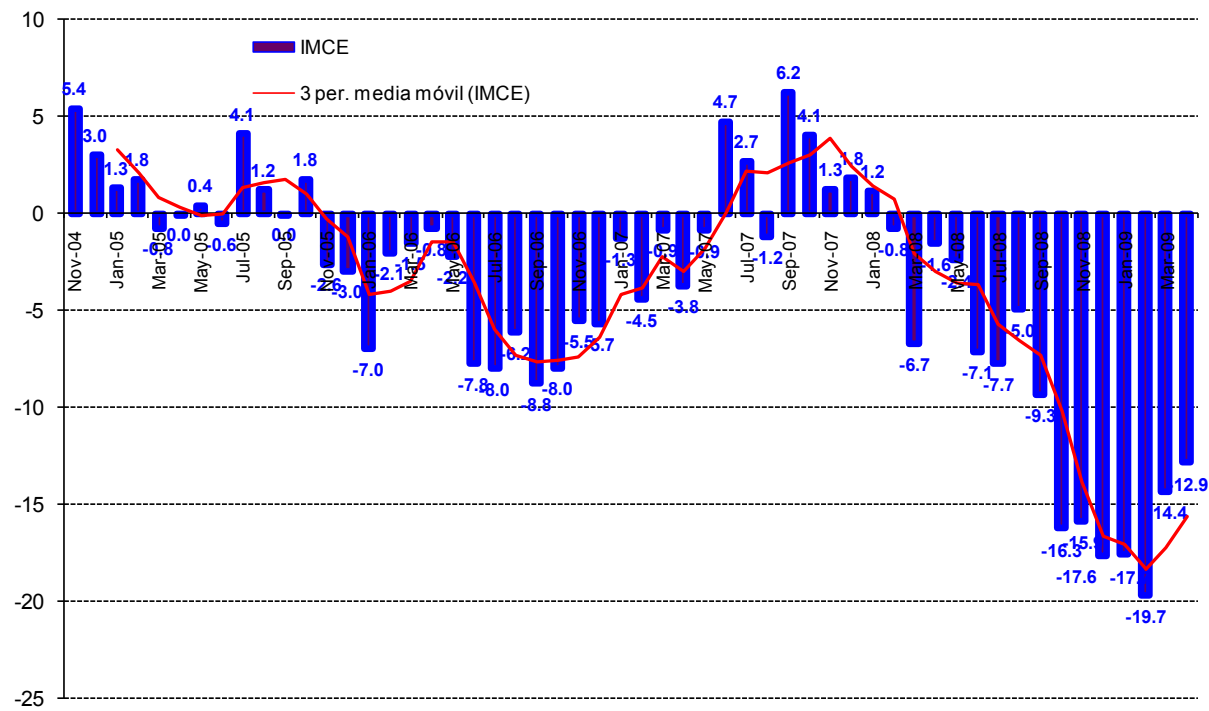
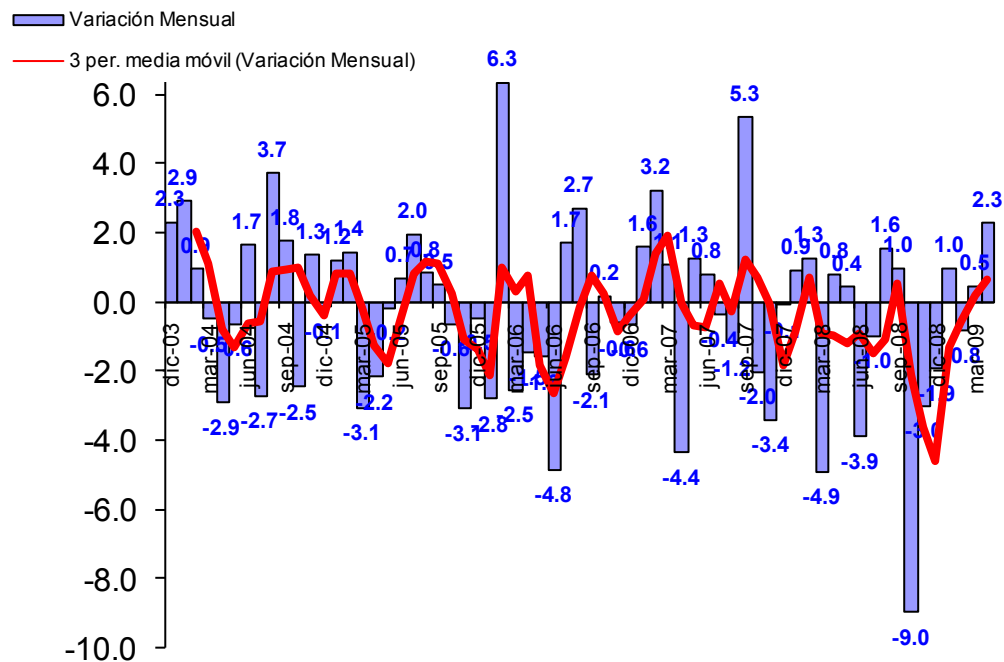


Figura 1d.
Variación del IMCE en 1 Mes y Velocidad medida por su Media Móvil de tres Meses



2 Evolución por Sectores de Actividad

Los indicadores sectoriales se presentan en las figuras 2a y 2b (resultados de las variables individuales en los cuadros 1 al 4). En materia de expectativas sectoriales, todos los sectores presentan expectativas pesimistas, siguiendo la tendencia respecto del mes anterior, con la excepción y visión optimista de Minería que presenta un índice de 62.16 puntos.

Figura 2a.
Evolución de los Indicadores Sectoriales (ordenados por sector y por mes)

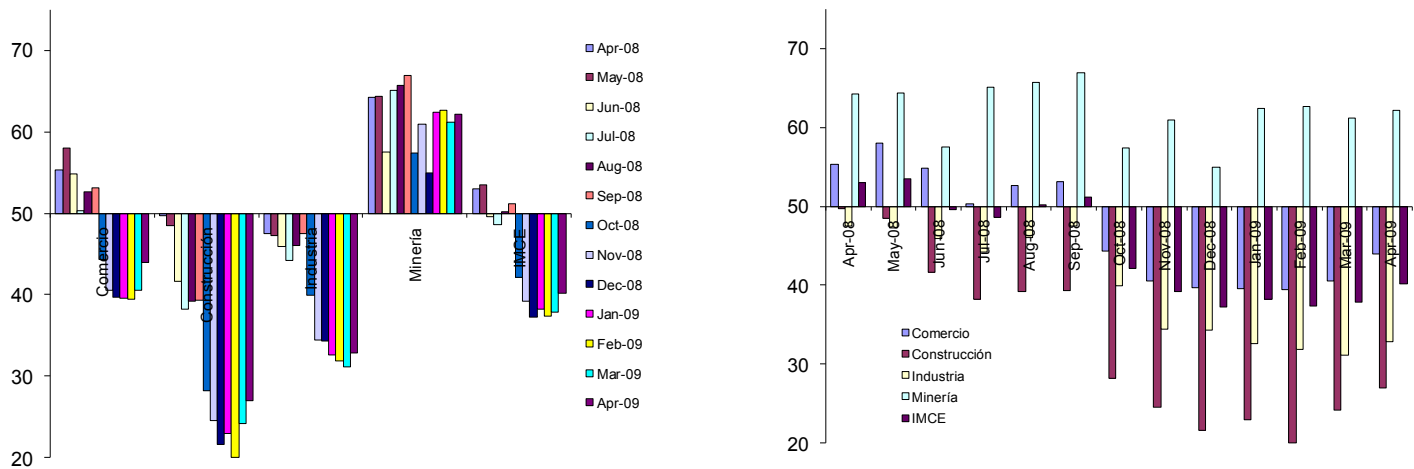
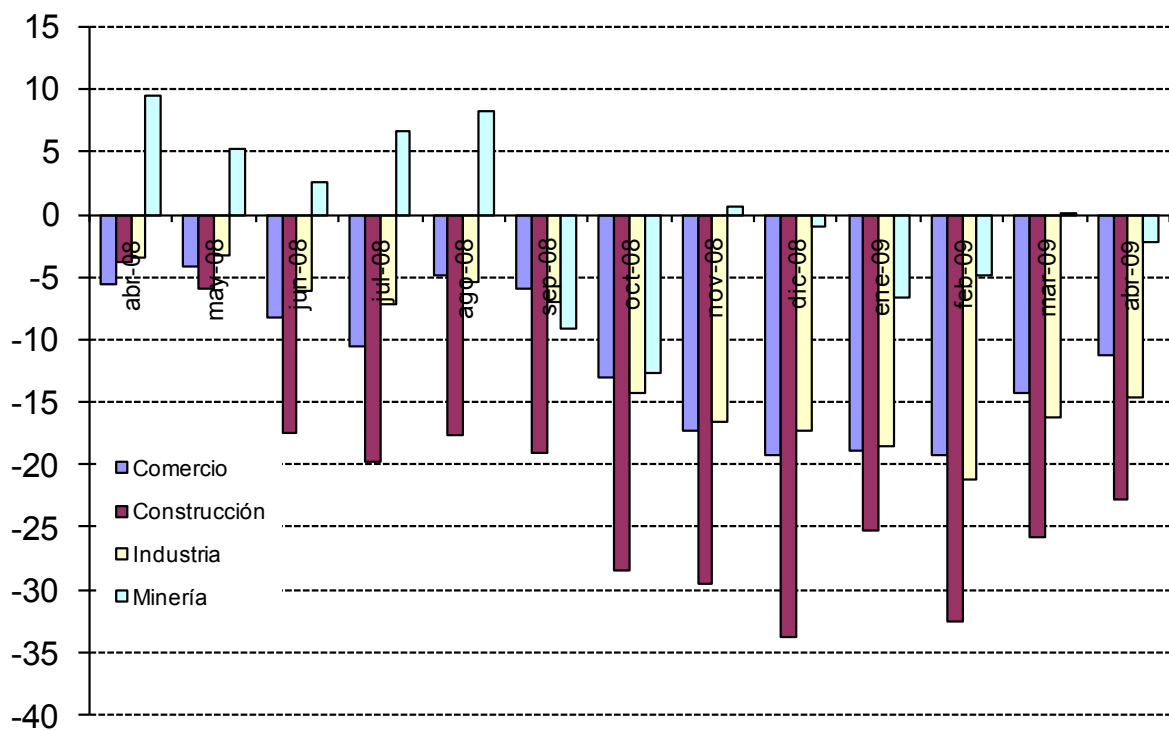


Figura 2b.
Evolución de los Indicadores Sectoriales en 12 Meses



2.1 Comercio

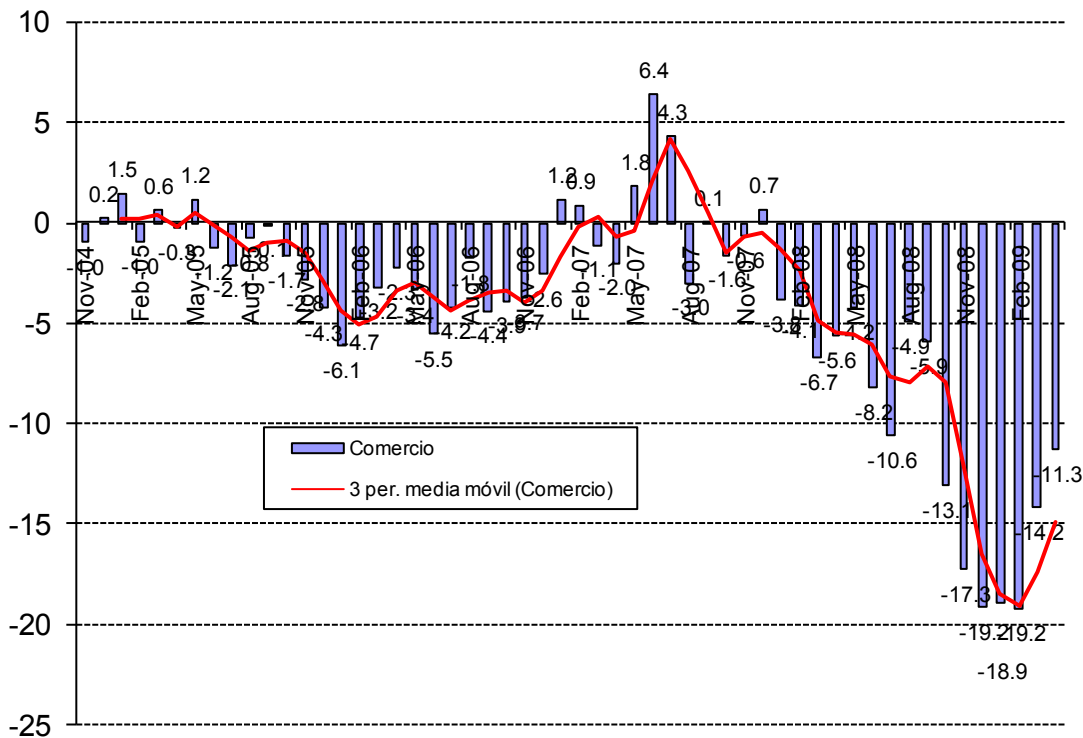
El sector comercio se ubica en un nivel pesimista, pero mejor en su pesimismo respecto del mes pasado, presentando una baja de 11.3 puntos en su indicador global respecto del año pasado. El indicador de difusión alcanzó 44.01 puntos, lo cual se explica fundamentalmente por una alza del sub índice Situación esperada del negocio de 9.2 puntos respecto del mes pasado.

Las ventas esperadas siguen pesimistas (45.7), y las inversiones planeadas se deterioran levemente alcanzando 43.4 puntos. Las perspectivas de la situación económica del país siguen malas pero repuntan para alcanzar 32.8 puntos. La situación general esperada del negocio mejora 9.2 puntos en el mes alcanzando la neutralidad con 49.2 puntos. La generación de empleo se prevé aun más contractiva al alcanzar un nivel de 37.5 puntos. Los precios esperados de los productos vendidos se espera se contraigan y los costos esperados sectoriales se estabilizan en 48.4 puntos.

Cuadro N°1 Indicador de Difusión Sectorial: Comercio

Pregunta	Comercio													Variación	
	Apr-08	May-08	Jun-08	Jul-08	Aug-08	Sep-08	Oct-08	Nov-08	Dec-08	Jan-09	Feb-09	Mar-09	Apr-09	Mes	12 Meses
Situación Actual															
Inventarios	54.9	52.0	54.1	57.1	57.9	57.9	62.9	67.3	66.3	67.1	68.6	66.5	66.4	-0.1	11.5
Demanda	52.8	52.8	46.7	44.4	48.9	50.4	35.5	34.6	39.0	29.1	27.5	50.0	39.8	-10.2	-13.0
Situación General de la Empresa	62.6	65.9	62.6	57.9	57.6	60.2	52.3	52.0	50.8	49.1	48.3	48.1	49.2	1.1	-13.4
Expectativas															
Precios	66.7	68.3	63.0	68.7	65.1	61.7	63.7	55.9	50.8	45.3	44.9	41.5	41.8	0.3	-24.9
Costos	77.6	78.2	81.3	82.5	76.6	71.8	69.1	61.4	56.1	48.3	45.3	43.1	48.4	5.4	-29.2
Empleo	53.3	52.8	50.0	46.4	49.3	51.1	44.5	34.6	31.1	34.6	33.1	31.5	37.5	6.0	-15.8
Inversiones	61.0	59.9	58.1	51.6	58.6	54.1	40.6	36.2	33.3	35.5	33.9	34.2	43.4	9.1	-17.6
Situación Económica Global del País	35.0	33.7	27.6	23.0	30.6	34.2	15.6	14.6	14.0	15.4	13.6	16.9	32.8	15.9	-2.1
Situación General del Negocio	58.1	60.3	56.1	50.0	58.3	57.1	43.4	37.0	34.5	36.8	38.6	40.0	49.2	9.2	-8.9
Ventas	54.1	57.5	52.0	47.6	54.7	59.4	41.0	35.4	30.7	32.9	35.6	41.2	45.7	4.5	-8.4
Situación Financiera Empresa	54.9	54.8	54.1	42.9	50.7	54.1	40.6	37.4	37.1	39.3	41.9	45.4	50.8	5.4	-4.1
Inflación Esperada 12 meses	5.5	5.5	5.7	7.5	8.0	8.0	8.5	8.0	6.0	4.5	4.0	3.2	3.5	0.3	-2.0
Indice de Difusión Sectorial	55.28	58.07	54.88	50.26	52.64	53.13	44.27	40.55	39.65	39.60	39.41	40.51	44.01	3.5	-11.3

Figura 3. Variación % respecto igual mes del año anterior: Sector Comercio



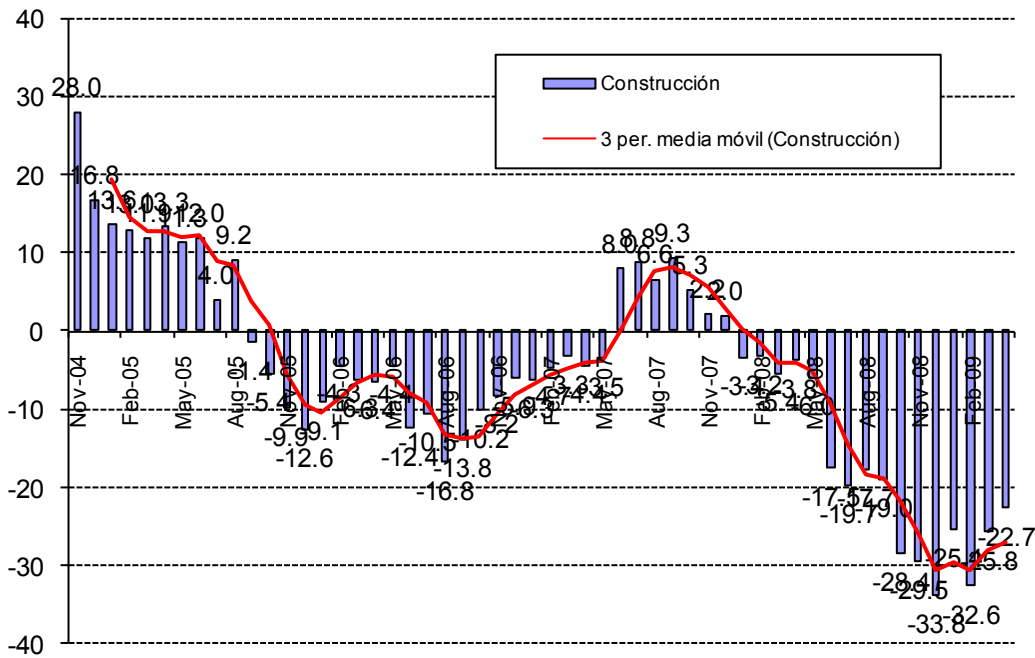
2.2 Construcción

Este sector es el más pesimista de los sectores encuestados. El indicador sectorial se ubicó en 27.02 puntos, repuntando levemente del mes anterior pero aun ubicado claramente en el área pesimista, cayendo 22.73 puntos respecto del año pasado y subiendo 2.82 puntos respecto del mes pasado. La dinámica del sector medida por la media móvil consolida su punto de inflexión reflejando que en los próximos meses la situación seguirá pesimista pero cada vez con menos fuerza. La demanda actual aparece como deprimida (21.7 puntos), así como el nivel de actividad de los últimos tres meses (26.8 puntos), agregando a esto que la situación actual del negocio de la construcción empeora (40.4 puntos). En términos de expectativas, el indicador de costos de producción sigue contractivo aun que menos que el mes pasado alcanzando ahora un sub indicador de 41.9 puntos, cediendo 42.1 puntos respecto del año pasado, pero subiendo 8.4 puntos respecto del mes anterior. Las presiones salariales siguen contrayéndose (42.4) pero con menos fuerza. La situación financiera de la empresa se mantiene delicada con 40.9, aunque no tan malo como el mes anterior, con una baja de 10.1 puntos respecto del año pasado y un alza de 2.6 puntos respecto del mes anterior. El sector espera que la economía presente claros signos de menor actividad, presentándose una baja de 6.2 puntos respecto del año pasado, situando al sub indicador en 28.3 puntos, indicando una situación de expectativas sectoriales negativas respecto de la economía chilena.

Cuadro N°2 Indicador de Difusión Sectorial: Construcción

Pregunta	Construcción													Variación	
	Apr-08	May-08	Jun-08	Jul-08	Aug-08	Sep-08	Oct-08	Nov-08	Dec-08	Jan-09	Feb-09	Mar-09	Apr-09	Mes	12 Meses
Situación Actual															
Demanda	46.0	44.9	41.1	34.9	35.9	35.6	25.0	22.3	20.1	21.5	18.1	21.3	21.7	0.4	-24.3
Nivel de Actividad (3 meses)	45.0	44.4	39.6	33.3	34.3	36.6	27.0	24.5	23.7	23.3	18.7	26.1	26.8	0.7	-18.2
Situación General de la Empresa	57.0	57.1	53.0	49.5	52.5	54.0	45.6	42.6	43.3	40.1	35.7	40.4	40.4	0.0	-16.6
Expectativas															
Precios	60.5	65.2	71.8	62.4	62.6	58.9	38.7	30.9	25.8	22.7	18.7	23.9	32.3	8.4	-28.2
Costos	84.0	93.9	93.6	95.2	89.9	81.2	55.9	42.0	38.1	34.3	30.8	33.5	41.9	8.4	-42.1
Salarios	65.5	65.7	64.4	62.9	62.1	61.9	46.1	41.5	40.7	40.1	32.4	35.6	42.4	6.8	-23.1
Empleo	53.5	52.0	42.1	41.4	42.4	43.1	31.4	26.6	23.2	24.4	22.0	27.1	32.3	5.2	-21.2
Situación Económica Global del País	34.5	24.7	17.8	17.2	25.3	27.7	13.7	11.7	10.8	7.6	7.7	16.0	28.3	12.3	-6.2
Situación Financiera Empresa	51.0	49.0	42.1	39.8	40.4	45.5	32.4	33.5	28.9	28.5	25.3	38.3	40.9	2.6	-10.1
Indice de Difusión Sectorial	49.75	48.48	41.58	38.17	39.14	39.36	28.19	24.47	21.65	22.97	20.05	24.20	27.02	2.8	-22.7

Figura 4. Variación % respecto igual mes del año anterior: Sector Construcción



2.3 Industria Manufacturera

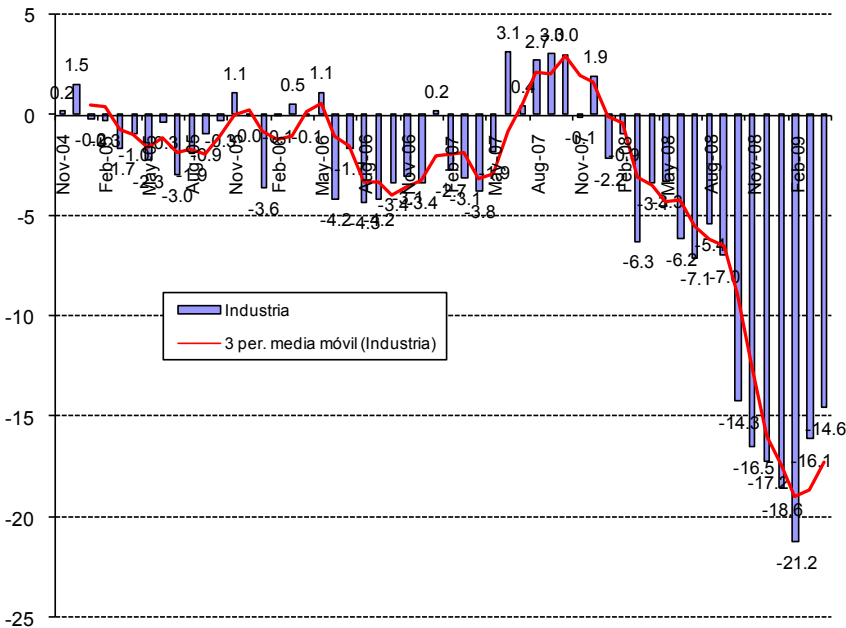
El sector manufacturero presenta un índice para este mes un nivel de 32.89 puntos, superior en 1.8 puntos respecto al nivel observado en la encuesta del mes pasado e inferior en 14.6 puntos respecto del año pasado. Este índice sectorial se consolida en el espectro pesimista sobre el desarrollo económico sectorial, y la tendencia apunta a un empeoramiento adicional pero marginalmente decreciente presentándose un punto de inflexión en los últimos meses. La producción actual se presenta deprimida (38.0) mientras el nivel del sub índice de inventarios es alto manteniéndose en niveles excesivos con 66.6 puntos. La demanda actual sigue en contracción alcanzando 20.6 puntos.

La producción esperada se posiciona y mantiene en el nivel de pesimismo (44.7) aun cuando mejora 5.9 puntos respecto del mes anterior. Las presiones salariales están neutralizadas (51.6) con salarios congelados, mientras que los precios de sus productos disminuirían (37.7). Los costos de producción se espera bajen con 43.6 puntos siguiendo la tendencia a la baja respecto del mes y del año pasado, pero con menor fuerza. La generación de empleo sectorial se presenta muy pesimista con 32.9 puntos. La situación económica del país se ve muy negativa con 31 puntos, aun cuando no tan negativa como el mes previo. Los encuestados se posicionan en un nivel de inflación esperada de 3.2% (mediana), inferior en 2.3 puntos porcentuales respecto del año pasado y superior en 0.2 punto porcentual respecto del mes pasado reflejando igualmente una consolidación al objetivo de 3% del Banco Central.

Cuadro N°3 Indicador de Difusión Sectorial: Industria Manufacturera

Pregunta	Industria Manufacturera													Variación	
	Apr-08	May-08	Jun-08	Jul-08	Aug-08	Sep-08	Oct-08	Nov-08	Dec-08	Jan-09	Feb-09	Mar-09	Apr-09	Mes	12 Meses
Situación Actual															
Producción	54.3	48.2	45.1	47.1	50.9	48.4	45.7	43.2	41.4	34.6	35.6	47.6	38.0	-9.7	-16.3
Inventarios	52.4	53.4	55.1	57.5	57.3	57.8	62.4	64.7	64.5	65.7	65.2	67.5	66.6	-1.0	14.2
Demanda	43.8	44.5	41.0	38.9	40.5	38.7	34.2	28.3	29.2	24.5	19.3	22.0	20.6	-1.4	-23.2
Uso de Capacidad	75.1	73.8	72.4	71.9	72.5	71.8	73.0	71.8	71.0	69.1	67.0	67.6	67.1	-0.5	-8.1
Situación General de la Empresa	51.4	50.0	45.6	47.8	50.2	50.0	45.7	43.5	41.6	40.9	37.0	37.2	35.6	-1.6	-15.9
Expectativas															
Producción	51.0	50.7	51.7	51.2	55.0	61.8	48.1	39.9	38.3	39.0	41.6	38.7	44.7	5.9	-6.3
Precios	66.0	67.6	69.2	69.5	69.2	65.3	56.0	48.1	43.0	37.4	37.2	35.3	37.7	2.4	-28.3
Salarios	64.4	64.6	66.0	67.5	66.2	66.4	62.4	60.9	60.5	53.6	51.1	50.5	51.6	1.1	-12.7
Costos	84.4	87.2	86.7	89.2	86.2	76.2	66.0	54.6	45.3	39.0	38.6	38.7	43.6	4.8	-40.9
Empleo	41.6	42.7	43.2	40.4	43.8	48.2	39.7	34.8	32.9	30.5	28.0	28.8	32.9	4.1	-8.7
Inversiones	59.8	59.1	57.0	54.6	55.4	56.7	45.2	40.3	38.3	38.7	34.8	34.6	41.4	6.9	-18.4
Situación Económica Global del País	33.3	30.6	32.5	19.7	29.5	34.2	15.3	11.6	13.6	14.0	13.0	16.2	31.0	14.8	-2.2
Situación General del Negocio	53.3	55.5	55.6	50.5	55.2	57.3	41.1	37.2	38.1	33.8	36.1	40.6	46.3	5.7	-7.1
Inflación Esperada 12 meses	5.5	5.5	6.0	8.0	8.0	8.0	8.0	7.5	6.0	4.5	4.0	3.0	3.2	0.2	-2.3
Indice de Difusión Sectorial	47.45	47.26	45.87	44.23	46.05	47.56	39.95	34.46	34.35	32.60	31.88	31.06	32.89	1.8	-14.6

Figura 5. Variación % respecto igual mes del año anterior: Sector Industrial



2.3.1 Análisis Uso de Capacidad Instalada de la Industria Manufacturera

El uso de capacidad instalada es un indicador importante al momento de evaluar la capacidad de respuesta del sector frente a shocks de demanda, de manera que se puede determinar la capacidad ociosa existente y, por ende, las posibilidades de alzas de precios y disminución de empleo y producción que las empresas puedan implementar como manera de manejar eficientemente su stock de inventarios.

El uso de la capacidad instalada del sector disminuyó 0.5 puntos porcentuales respecto del mes pasado mientras que controlando por estacionalidad el uso cayó en 8.1 puntos porcentuales (variación respecto del año pasado), alcanzando actualmente un uso de 67.1% con una mediana de 70% y moda de 60%. Al efectuar un análisis estadístico por decil de la capacidad instalada, se observa que el 10% de las firmas tiene menos del 40% de su capacidad instalada ociosa y que el 10% superior tiene más de un 95% de uso.

Figura 6a. Histograma Uso de Capacidad Instalada Industria Manufacturera

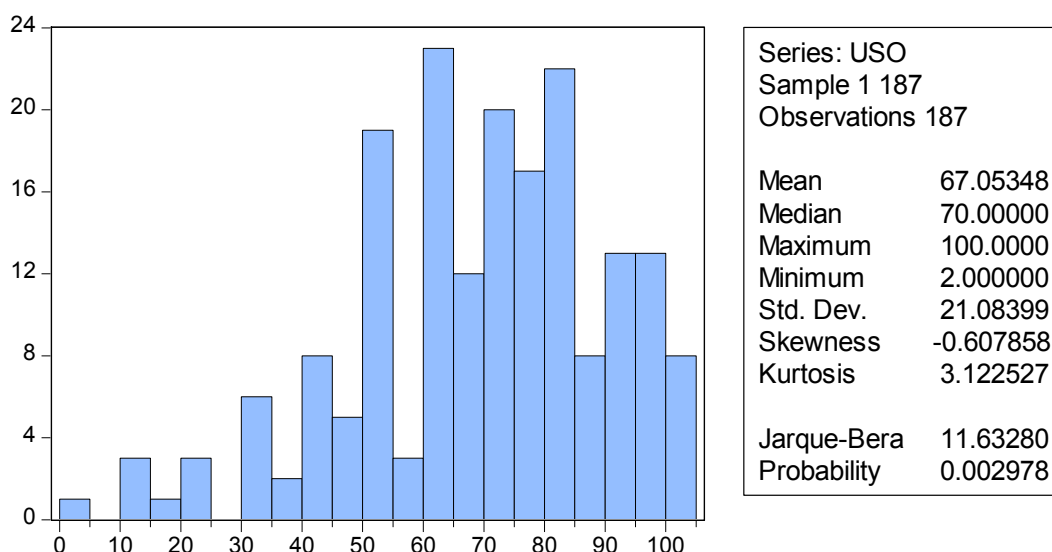
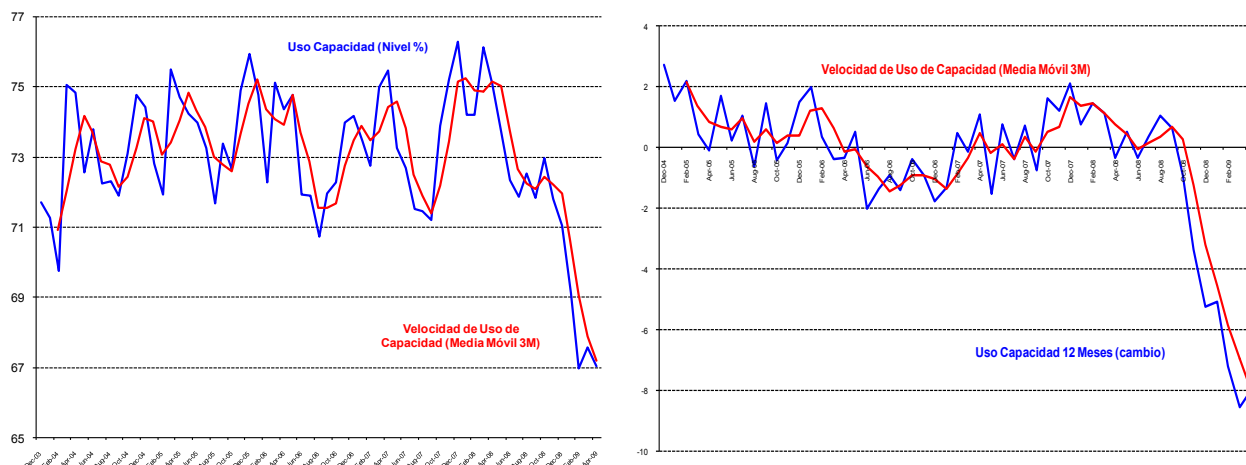


Figura 6b. Uso de Capacidad Instalada 3 y 12 Meses y Promedios Móviles



2.4 Minería

Para el sector minero la evolución del sub índice de producción de cobre ha presentado un nivel alto de volatilidad, lo cual se traduce en un incremento en la dispersión del indicador IMCE. Este mes los encuestados piensan que el precio de sus productos tenderán a mantenerse o levemente a disminuir, presentando un sub índice de 48.3 puntos.

El sub índice de producción actual alcanzó un nivel de 77.8 puntos, incrementándose 49.9 puntos respecto del año pasado. Por su parte el sub índice de inventarios presentó un índice de 49.3 que se entiende como volumen de inventarios adecuado, lo cual es la tónica de manejo eficiente de inventarios sectorial. El índice de demanda que enfrentó el sector presentó un nivel neutral con 50.7 puntos, bajando 11 puntos respecto del año pasado y subiendo 0.7 puntos respecto al mes pasado. La situación general de la empresa es muy buena con un índice de 81.2 puntos, aunque inferior en 1.2 puntos respecto del mes pasado. El sector sigue trabajando a un alto nivel de uso de capacidad instalada con 95.5%.

En la sub sección de expectativas, observamos que la producción esperada para los próximos meses presenta un indicador expansivo con 85 puntos, superior al mes pasado en 2.0 puntos. La expectativa de costos de insumos presenta una baja con un índice de 33.8 puntos con una fuerte caída de 23.9 puntos respecto del mes pasado, e inferior en 35.4 puntos respecto del año pasado. La dinámica de las expectativas que espera el sector para la Economía Chilena se presenta en un nivel pesimista con un indicador de 38.3 puntos bajando respecto del año y mes pasado.

Cuadro N°4 Indicador de Difusión Sectorial: Minería

Pregunta	Minería													Variación	
	Apr-08	May-08	Jun-08	Jul-08	Aug-08	Sep-08	Oct-08	Nov-08	Dec-08	Jan-09	Feb-09	Mar-09	Apr-09	Mes	12 Meses
Situación Actual															
Producción	28.0	79.4	92.9	78.0	81.3	86.1	77.1	33.2	77.2	20.4	53.5	81.9	77.8	-4.1	49.9
Inventarios	50.2	50.3	50.2	49.2	49.1	47.4	50.4	50.4	51.0	50.0	50.0	49.3	49.3	0.0	-1.0
Demanda	61.7	66.0	66.2	68.4	65.8	60.4	52.2	62.1	65.6	50.0	54.1	50.0	50.7	0.7	-11.0
Uso de Capacidad	92.2	95.9	95.7	95.9	94.0	95.2	94.6	94.5	95.3	95.1	94.8	95.4	95.5	0.1	3.3
Situación General de la Empresa	66.2	93.7	90.4	97.3	93.9	83.9	83.8	81.4	78.0	80.9	79.1	82.5	81.2	-1.2	15.0
Expectativas															
Producción	81.4	77.5	56.7	76.2	80.3	87.9	70.2	71.3	50.4	87.4	83.9	83.0	85.0	2.0	3.6
Precios	51.9	45.0	48.8	49.3	46.2	44.4	42.3	41.0	42.3	45.1	51.2	50.3	48.3	-2.0	-3.5
Costos	69.2	62.8	73.5	65.0	65.4	63.2	47.7	5.6	7.4	6.7	1.2	57.7	33.8	-23.9	-35.4
Salarios	80.6	79.7	77.9	82.7	89.8	79.7	80.3	78.7	78.7	82.0	83.2	81.8	77.0	-4.8	-3.7
Empleo	58.2	53.7	60.2	67.4	55.2	67.9	61.0	50.0	49.0	48.2	50.0	50.0	45.2	-4.8	-13.0
Inversiones	99.0	98.9	95.7	98.8	98.9	98.9	95.8	81.6	85.2	87.6	84.4	83.1	76.4	-6.7	-22.6
Situación General de la Empresa	80.4	53.6	54.2	57.3	59.0	55.4	50.8	40.9	41.9	56.6	51.2	49.1	55.6	6.4	-24.8
Situación Económica Global del País	49.5	41.6	44.6	48.0	49.8	48.9	47.6	43.5	34.1	47.3	44.7	42.7	38.3	-4.5	-11.2
Indice de Difusión Sectorial	64.29	64.41	57.58	65.13	65.68	66.96	57.34	61.00	54.99	62.46	62.66	61.22	62.16	0.9	-2.1

Figura 7. Variación % respecto igual mes del año anterior: Sector Minería

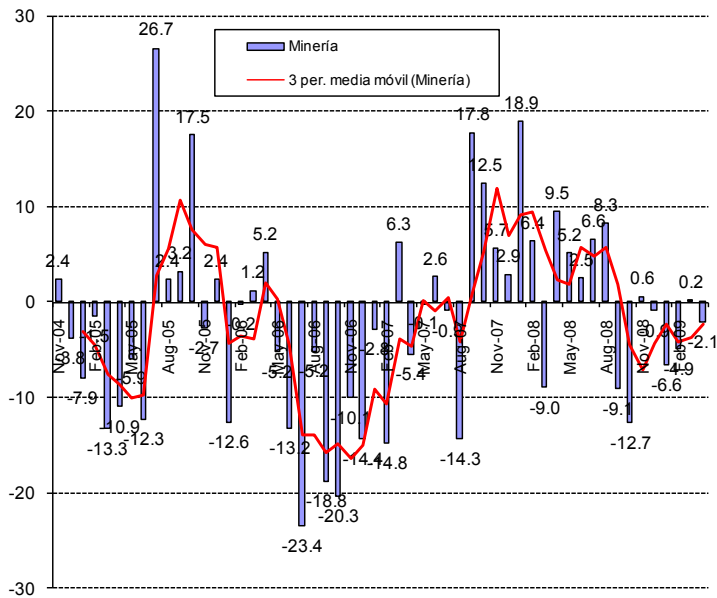
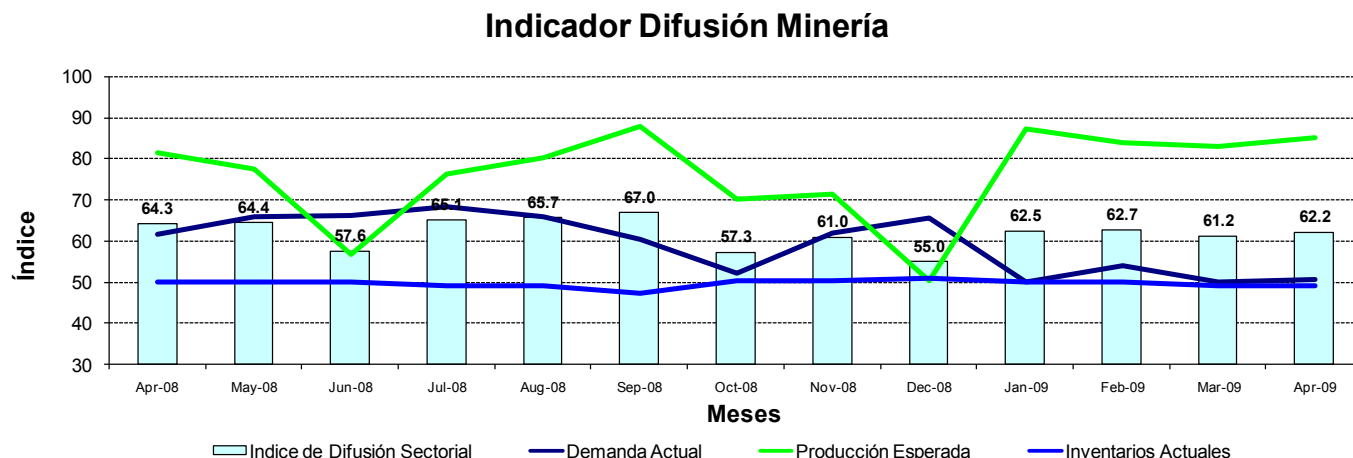


Figura 8. Indicador Difusión del Sector Minería



3 Análisis por Variables Individuales

Los índices que presentan alzas respecto al mes pasado fueron: producción o ventas esperadas (+4.2), precios de ventas (+2.3), salarios (+1.0), empleo (+2.6), inversiones (+3.1), situación general del negocio (+5.5), situación económica global del país (+9.6) e Inflación esperada (0.25%). Por otra parte, entre los índices que presentan caídas se encuentran producción actual (-6.9), demanda actual (-2.6), inventarios (-0.4), uso de capacidad (-0.2), situación actual de la empresa (-0.4) y costos de insumos (-1.3). A nivel anual los ajustes mas fuertes se presentan en la menor demanda (-17.9), producción actual (+16.8), precios de ventas (-21.2), costos de insumos (-36.9), inversiones (-19.5) y salarios (-13.2).

Cuadro N°5. Indicadores de Confianza Sectorial: Variables Individuales

Indicador	Abr 09	Mar 09	Abr 08	Cambio Mes Anterior	Cambio en 12 Meses
Producción Actual	57.9	64.8	41.1	-6.9	16.8
Demanda	33.2	35.8	51.1	-2.6	-17.9
Inventarios	60.8	61.1	52.5	-0.4	8.2
Uso de Capacidad	81.3	81.5	83.7	-0.2	-2.4
Situación Actual Empresa	51.6	52.0	59.3	-0.4	-7.7
Producción o Ventas Esperada	58.5	54.3	62.1	4.2	-3.7
Precios Venta	40.0	37.8	61.3	2.3	-21.2
Salarios	57.0	56.0	70.2	1.0	-13.2
Empleo	37.0	34.4	51.6	2.6	-14.7
Costos Insumos	41.9	43.3	78.8	-1.3	-36.9
Inversiones	53.7	50.6	73.2	3.1	-19.5
Situación General del Negocio	48.2	42.7	60.3	5.5	-12.1
Situación Económica Global del País	32.6	23.0	38.0	9.6	-5.4
Inflación Esperada 12 meses	3.35	3.10	5.5	0.3	-2.2

Figura 9. Indicadores Sectoriales por Concepto: Nivel Actual

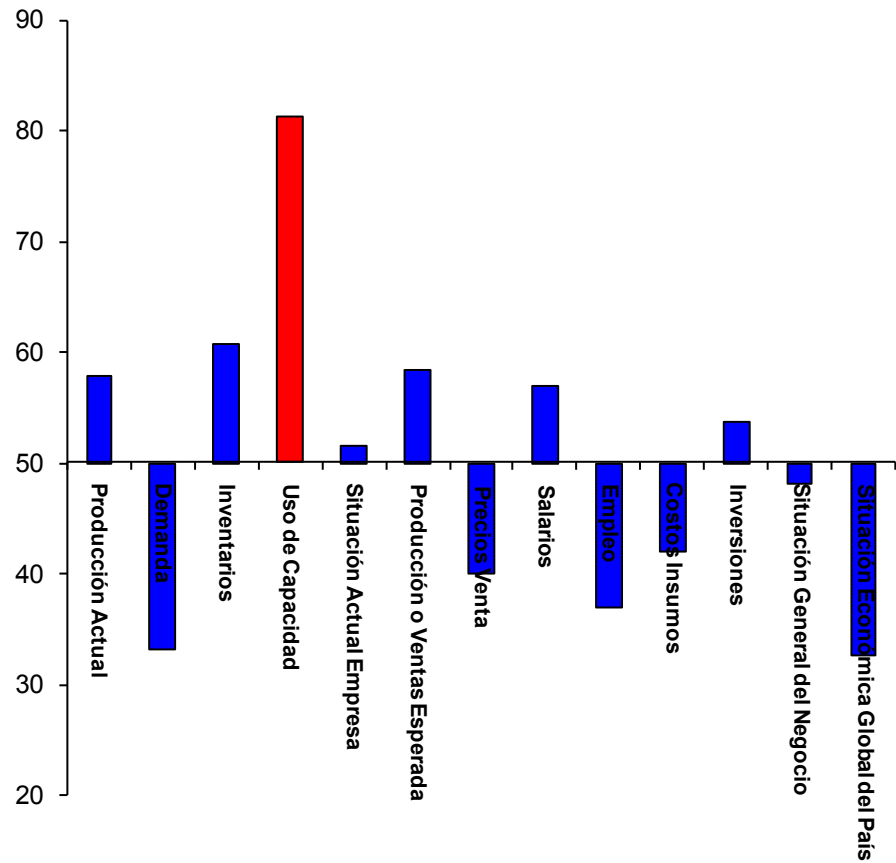


Figura 10. Indicadores Sectoriales por Concepto: Comparación Mes Año Anterior

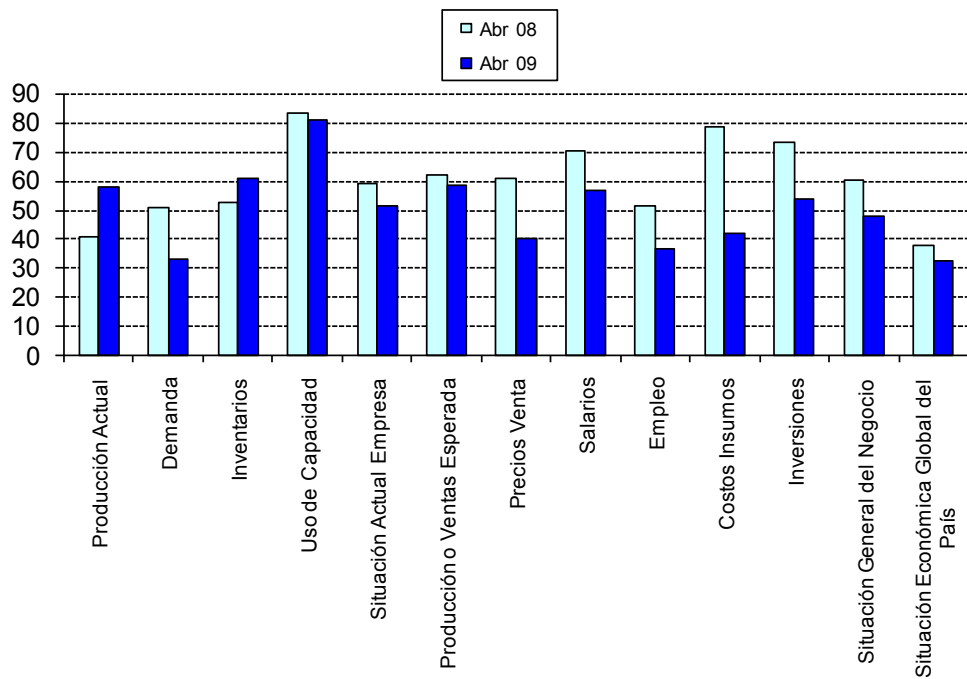
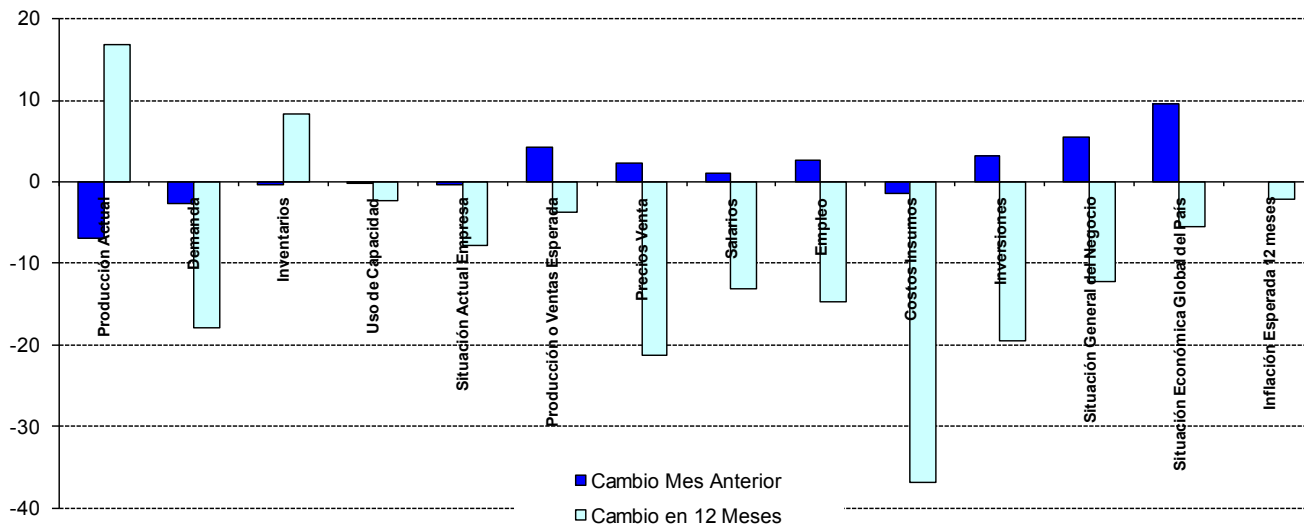


Figura 11. Indicadores Sectoriales por Concepto: Cambio en 12 Meses



3.1 Expectativas de Situación Económica Chilena y Empresarial

Analizando la dinámica de los sub índices agregados para la situación esperada de la economía versus la situación esperada para las empresas, podemos ver una alta correlación, visualizándose una dinámica muy similar entre ambos índices (ver Figura 12a y 12b).

Las expectativas de la empresa se presentan en la vecindad de la neutralidad alcanzando 48.5 puntos promedio. Correlacionado con esta tendencia, la situación económica del país esperada se mantiene en un nivel extremadamente pesimista alcanzando este mes 32.6 puntos, aunque mejorando levemente respecto del rango pesimista alcanzado el mes pasado. Si excluimos al sector Minería, las perspectivas económicas siguen muy pesimistas (ver 12.b) alcanzando un nivel de 30.7 puntos versus los 32.6 puntos que alcanza el indicador a nivel agregado (incluyendo Minería). Dada la correlación existente entre las perspectivas económicas y los volúmenes de inversión de parte de las empresas es posible que esta variable inversión se vea afectada negativamente en los meses siguientes, dejando de lado eso si al sector minería que sigue su propia dinámica (ver Figura 13a).

Figura 12a. Índice Expectativas de Economía Chilena y Situación Esperada de la Empresa

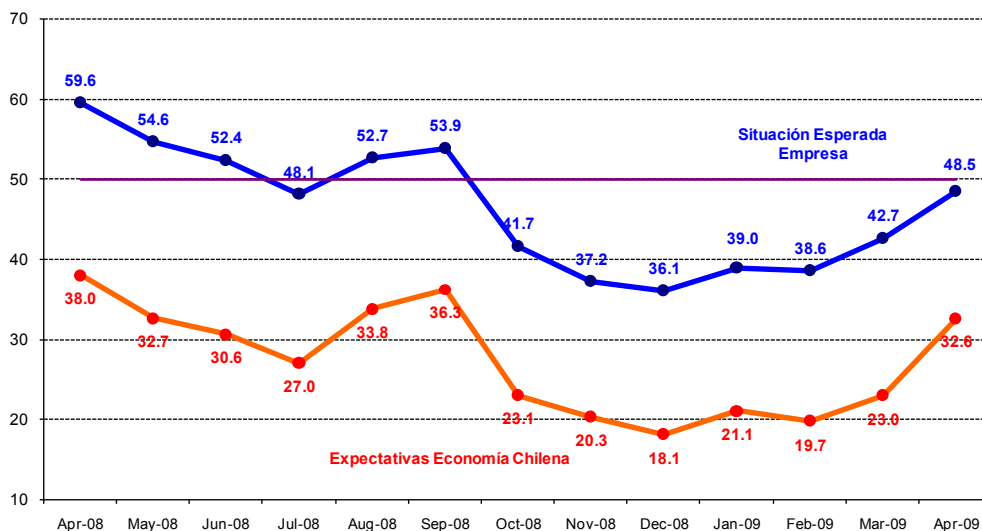


Figura 12b. Índice Expectativas de Economía Chilena Agregada y Excluyendo Minería

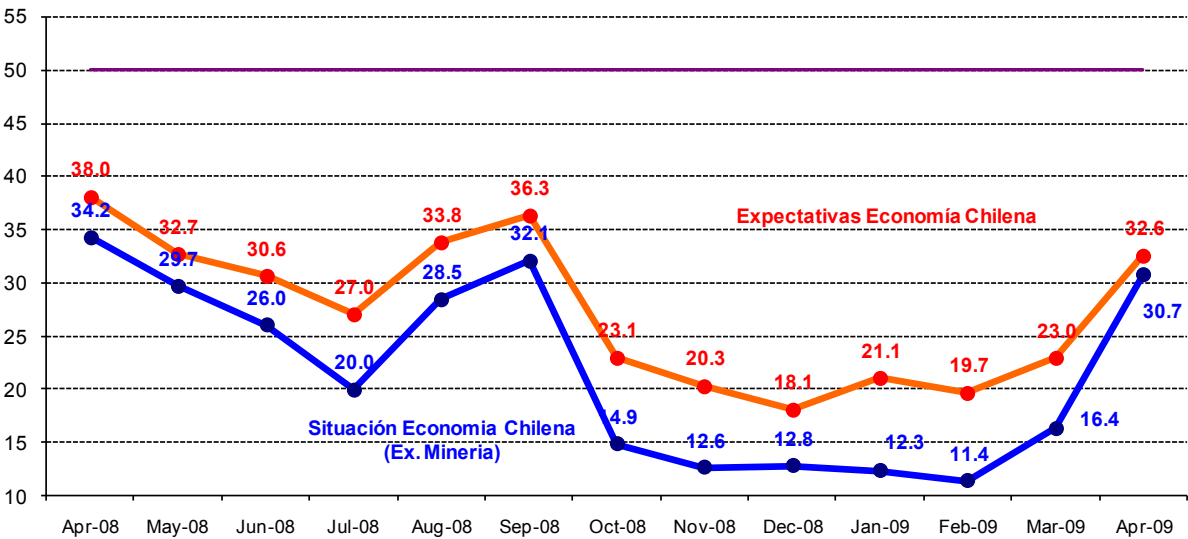


Figura 13a. Índice Expectativas de Economía Chilena e Inversión Planeada (Cambio 12 meses)

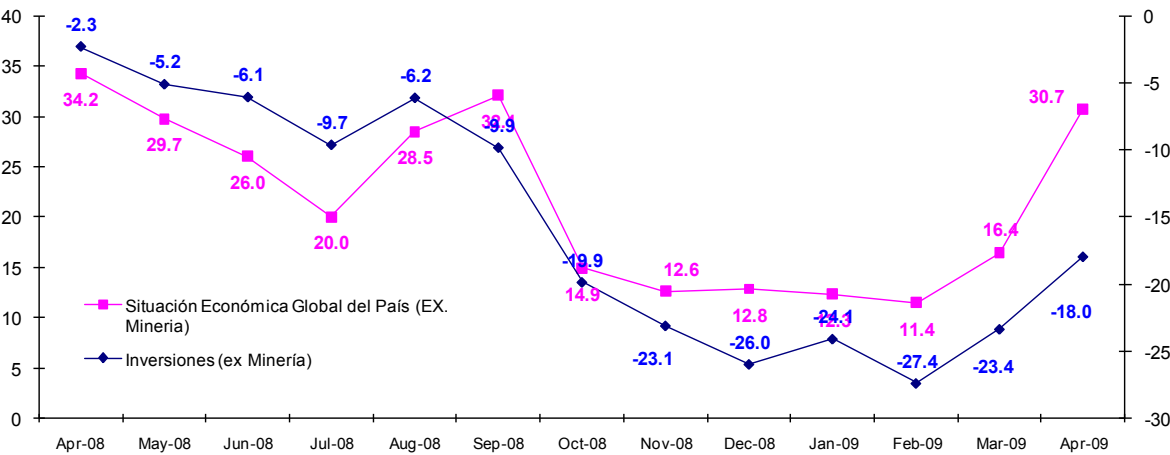
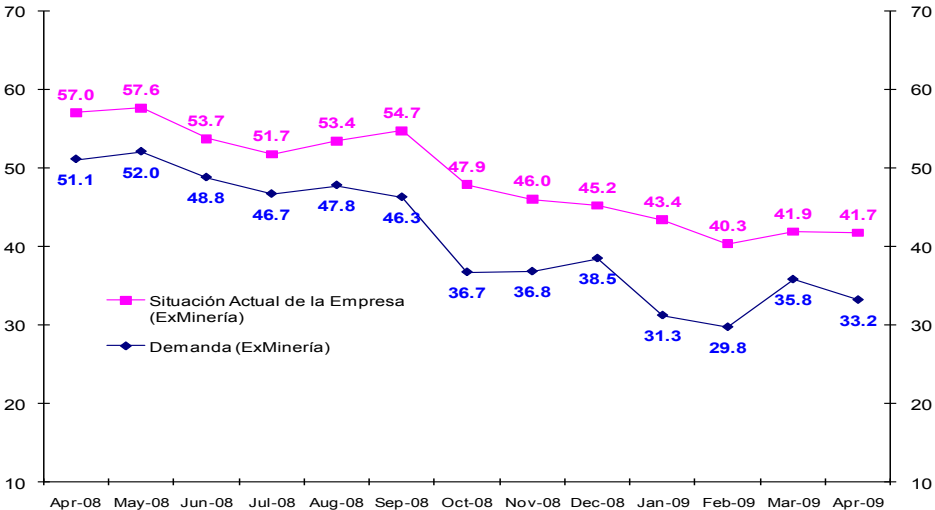


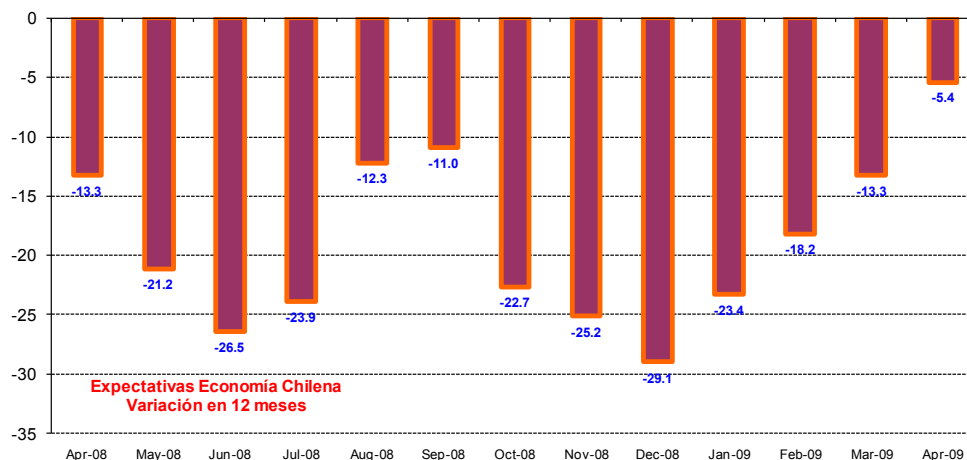
Figura 13b. Índice de Demanda Actual y Situación Actual del Negocio



Analizando la demanda actual así como la situación actual del negocio (excluyendo a Minería) vemos una alta correlación que permite pronosticar que de seguir esta tendencia al empeoramiento, la generación de empleo se verá aun más afectada (ver Figura 13b).

Analizando la evolución de las perspectivas económicas del país en tasas de variación en 12 meses (Figura 14), vemos el ajuste de las expectativas con una baja del índice de 5.4 puntos respecto de igual mes del año pasado que ha llevado a este sub indicador a alcanzar el nivel de pesimismo de 32.6 puntos como señalamos anteriormente, y que podemos ver refleja el mejoramiento del nivel de pesimismo.

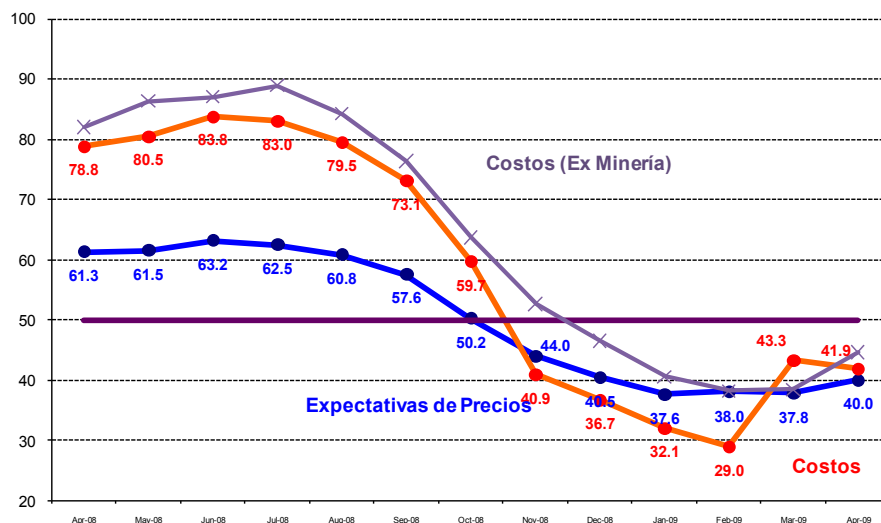
Figura 14. Evolución Índice Expectativas de Economía Chilena (Variación en 12 Meses)



3.2 Encuesta de Costos e Inflación Esperada

Como una forma de evaluar la dinámica de la inflación esperada, la Figura 15 puede ser utilizada para monitorear estas presiones inflacionarias y para correlacionarlas con la pregunta de costos. Se observa una correlación positiva de ambos índices, sin embargo la diferencia permanente de nivel entre el sub índice de costos y el de precios que se observaba históricamente se desvanece en noviembre del 2008 cuando ambos indicadores alcanzaron niveles muy similares y se observa una caída en los costos a una velocidad mayor que la caída esperada en los precios. Durante este mes los sub índices de costos y precios se ubican en 41.9 y 40 puntos respectivamente, ambos en la región de contracción. Es así como este mes se observan presiones de costos bajas, siguiendo la dinámica de desinflación observada los meses previos.

Figura 15. Índice de Precios y Costos Esperados

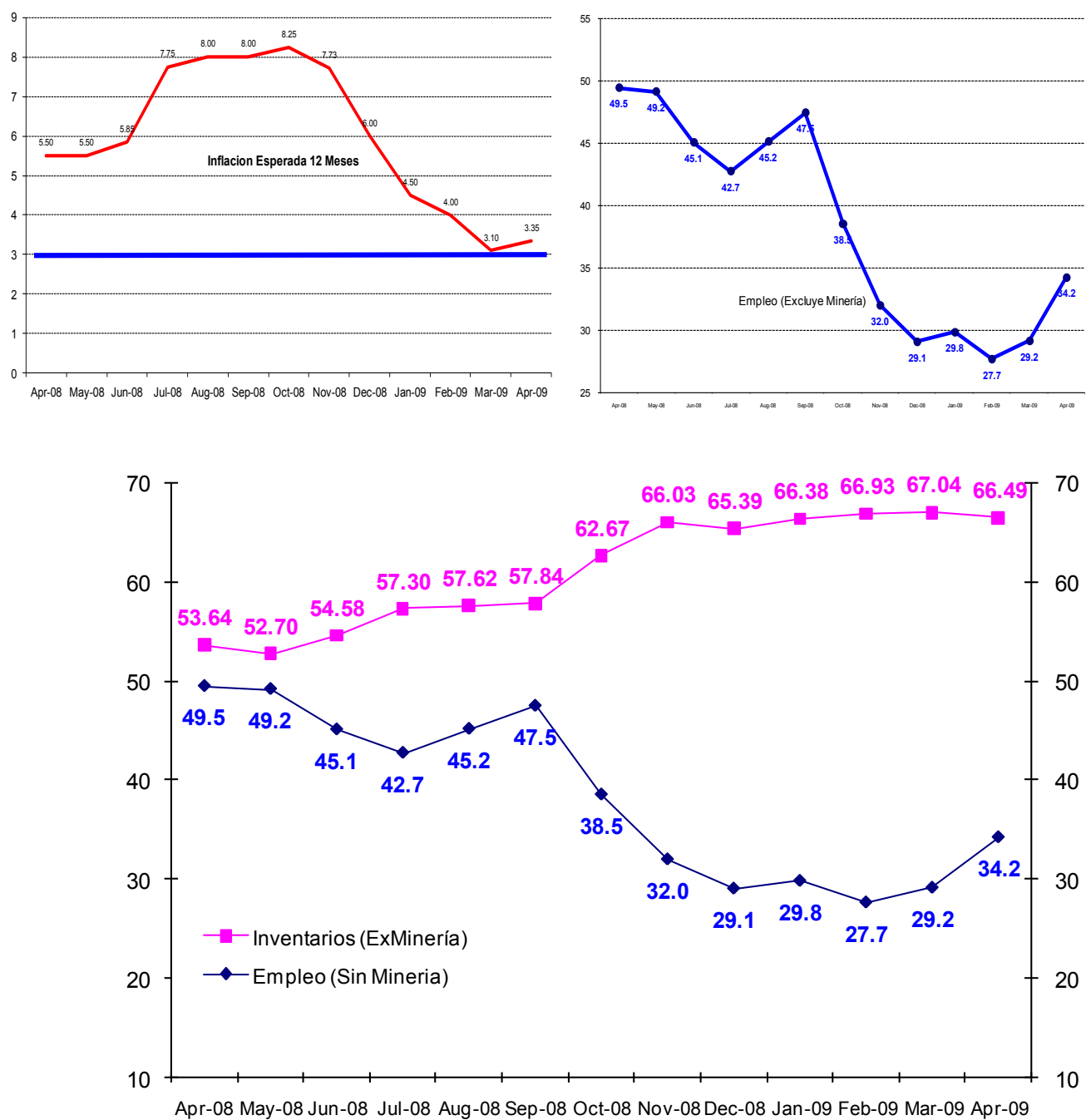


Inflación Esperada y Empleo

Respecto de la pregunta correspondiente a las *expectativas de inflación para los próximos 12 meses*, de los resultados de la encuesta se observa una leve diferencia en la distribución estadística producto de la curtosis, pero sin evidenciarse una diferencia estadística entre sectores. La distribución se estaría consolidando claramente en valores inflacionarios cercanos al 3%.

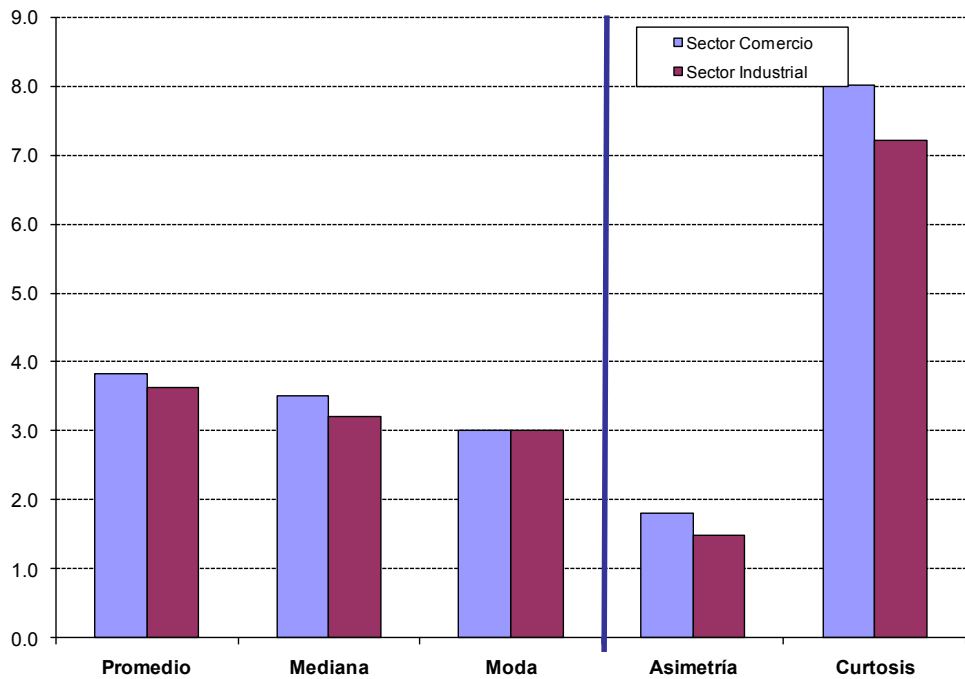
Las expectativas de inflación promedio para los 12 meses próximos para el sector Comercio alcanza el 3.8% mientras que para la Industria es de 3.6%, aumentando levemente para ambos sectores respecto del mes pasado. La mediana de la inflación se ubica en 3.5% para el Comercio y 3.2% para el sector Industrial. La moda se ubica al igual que el mes pasado en 3% para ambos sectores ubicándose en el objetivo del Banco Central (Figura 16a y 16b y cuadro 6).

Figura 16a. Inflación Esperada en 12 meses (Comercio e Industria), Generación de Empleo (Excluyendo Minería) e Inventarios



Si finalmente observamos las Figura 16.a derecha e inferior, podemos ver por otra parte que la generación de empleo sectorial se contrae aun cuando estos dos últimos meses con menos fuerza, lo cual se manifiesta en un indicador promedio de 34.2 puntos (sin Minería). Claramente las expectativas hablan de una generación de empleo baja para los próximos meses pero con una tendencia a mejorar dentro del pesimismo medido. Por otra parte la acumulación de inventarios por sobre lo deseado (66.5) refuerza la idea de una baja del empleo, tal como se puede observar del efecto tijera (“uno sube y el otro baja”) de la relación entre inventarios y empleo, pero tal como indicamos en el IMCE anterior, al parecer se está comenzando a observar un punto de inflexión en la dinámica de los indicadores que permite visualizar un cambio de las tendencias para los siguientes meses.

Figura 16b. Estadísticos de la Inflación Esperada en 12 meses Sectoriales



Cuadro N°6. Análisis estadístico de la Inflación Esperada

Inflación Esperada 12 meses		
Estadístico	Sector	
	Comercio	Industrial
Promedio	3.83	3.63
Mediana	3.50	3.20
Moda	3.00	3.00
Asimetría	1.80	1.49
Curtosis	8.03	7.21

Muestra

Este mes la muestra alcanzó a 424 encuestados lo que corresponde al 69.5% de la muestra referencial.

Cuadro N°7 Base Muestral

Sector	Población		
	BCCb	Encuestadas	%
Comercio	200	128	64.0%
Construcción	100	99	99.0%
Industria	300	187	62.3%
Minería	10	10	100.0%
Totales	610	424	69.5%