

# Indicador Mensual de Confianza Empresarial | IMCE

## Informe Abril 2008



### Resumen Ejecutivo

El Indicador Mensual de Confianza Empresarial (IMCE) alcanzó este mes 53.03 puntos, aumentando 0.8 puntos respecto del mes pasado pero disminuyendo 1.59 puntos respecto al año anterior. En frecuencia mensual todos los indicadores sectoriales suben a excepción de Construcción, mientras que en variación anual, todos los indicadores bajan excepto Minería, que sube 9.49 puntos.

	Comercio	Construcción	Industria	Minería	IMCE
Nov-03	65.92	41.91	53.01	65.08	56.50
Dec-03	64.73	55.28	51.50	68.79	58.80
Jan-04	65.83	53.49	57.05	73.42	61.70
Feb-04	67.52	51.88	57.10	77.64	62.64
Mar-04	65.06	53.03	57.77	75.84	62.15
Apr-04	65.42	51.02	55.72	66.00	59.24
May-04	62.66	51.10	53.61	70.46	58.61
Jun-04	63.47	51.59	53.48	77.90	60.26
Jul-04	62.84	55.63	55.62	56.21	57.55
Aug-04	63.11	57.87	55.07	74.47	61.28
Sep-04	63.50	64.29	56.68	73.84	63.04
Oct-04	64.51	66.87	54.92	60.43	60.58
Nov-04	64.94	69.87	53.17	67.49	61.92
Dec-04	64.94	72.06	53.03	64.98	61.80
Jan-05	67.31	67.13	56.81	65.48	63.00
Feb-05	66.55	64.90	56.84	76.18	64.43
Mar-05	65.71	64.96	56.09	62.52	61.37
Apr-05	65.15	64.32	54.74	55.05	59.19
May-05	63.85	62.39	51.33	64.55	59.02
Jun-05	62.24	63.54	53.14	65.62	59.71
Jul-05	60.75	59.60	52.61	82.88	61.66
Aug-05	62.33	67.04	53.14	76.88	62.50
Sep-05	63.40	62.84	55.73	77.04	63.00
Oct-05	62.85	61.47	54.65	77.95	62.37
Nov-05	62.16	60.00	54.23	64.82	59.29
Dec-05	60.68	59.43	53.00	67.39	58.84
Jan-06	61.18	58.01	53.17	52.88	56.03
Feb-06	61.85	60.56	56.78	75.96	62.37
Mar-06	62.50	58.71	56.64	63.72	59.84
Apr-06	62.90	57.87	54.65	60.23	58.38
May-06	60.49	57.96	52.44	59.32	56.79
Jun-06	56.69	51.13	48.92	52.39	51.94
Jul-06	56.55	49.12	50.95	59.46	53.63
Aug-06	60.56	50.21	48.79	71.70	56.35
Sep-06	59.02	49.01	51.54	58.27	54.23
Oct-06	58.95	51.30	51.23	57.60	54.39
Nov-06	58.44	51.75	51.12	54.76	53.77
Dec-06	58.11	53.50	49.64	52.99	53.12
Jan-07	62.35	51.70	53.36	50.08	54.70
Feb-07	62.74	55.88	54.05	61.16	57.92
Mar-07	61.40	55.45	53.50	70.02	58.97
Apr-07	60.90	53.50	50.84	54.79	54.62
May-07	62.31	54.46	50.58	59.24	55.89
Jun-07	63.08	59.11	52.04	55.03	56.69
Jul-07	60.87	57.88	51.37	58.53	56.32
Aug-07	57.58	56.84	51.48	57.38	55.12
Sep-07	59.07	58.33	54.57	76.06	60.45
Oct-07	57.36	56.60	54.23	70.05	58.44
Nov-07	57.81	53.96	50.98	60.43	55.04
Dec-07	58.81	55.47	51.58	55.92	54.94
Jan-08	58.53	48.32	51.17	69.02	55.87
Feb-08	58.60	52.66	53.10	67.54	57.13
Mar-08	54.70	50.00	47.21	61.05	52.23
Apr-08	55.28	49.75	47.45	64.29	53.03

Comercio sube 0.58 puntos, Construcción cae 0.25 puntos, industria sube 0.24 puntos y minería lo hace en 3.24 puntos. Respecto del año pasado, las caídas son de 5.62 para comercio, 3.75 para construcción, 3.4 para industria, mientras que se presenta un alza de 9.49 puntos para el sector de minería.

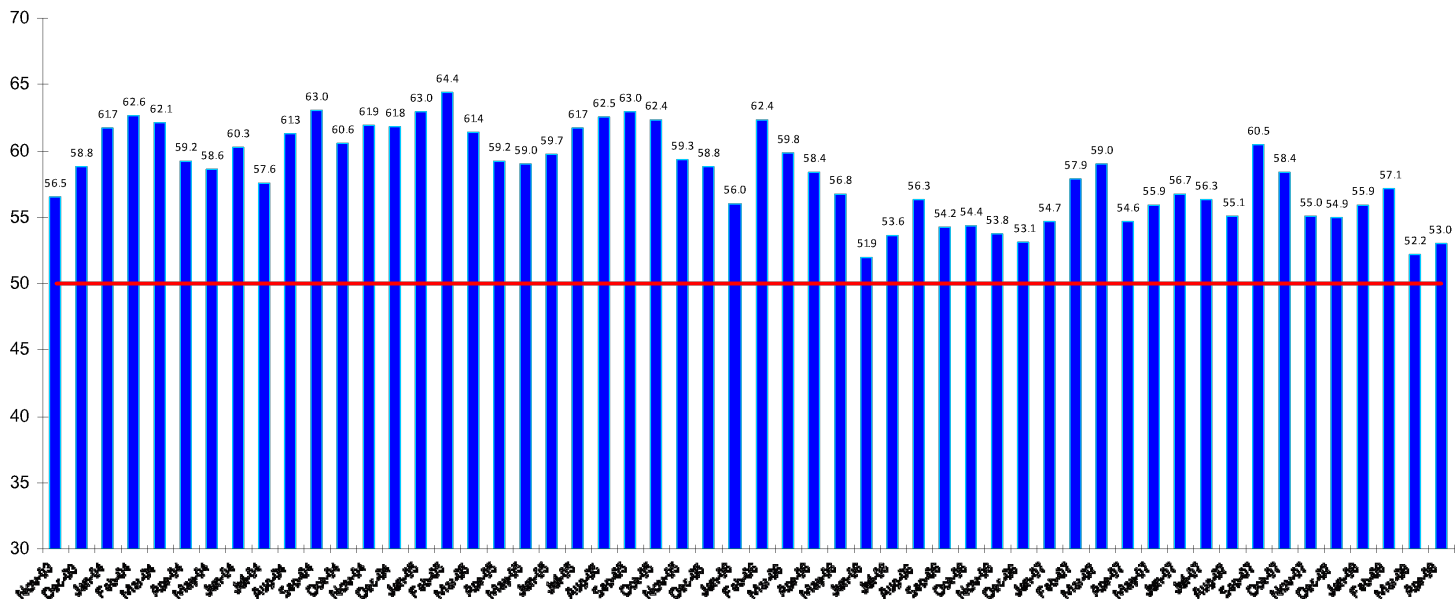
Respecto de la inflación esperada la mediana se ubica en 5.5% para ambos sectores encuestados (Comercio e Industria), con bajos niveles de curtosis y asimetrías. La situación esperada de la economía Chilena alcanza este mes 38 puntos, claramente en un nivel pesimista, mientras que la dinámica del indicador de la situación esperada de la empresa se recupera a 59.6 puntos, explicado principalmente por el mejoramiento esperado de las empresas del sector minería.

# 1 Evolución del IMCE

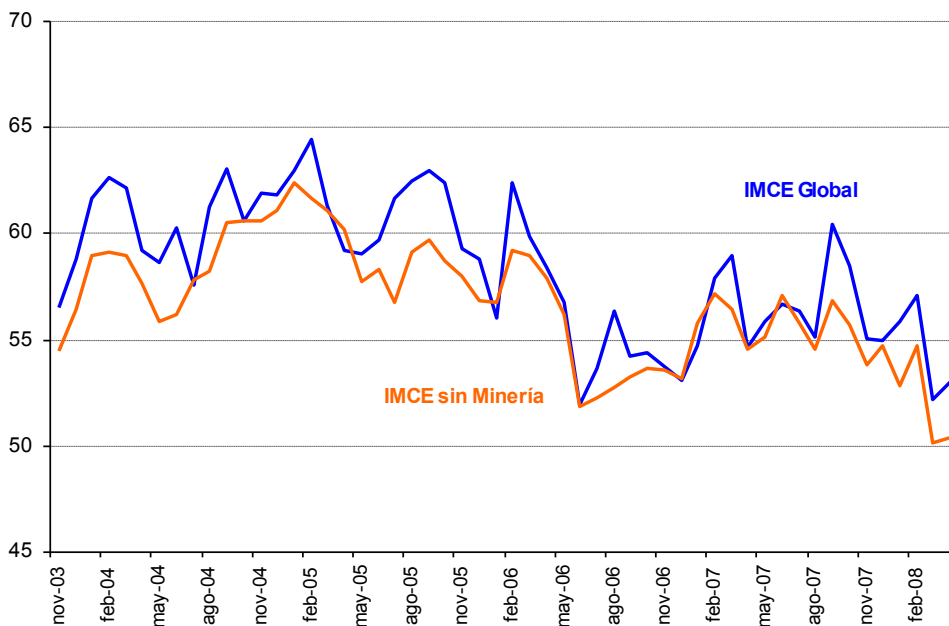
El Indicador Mensual de Confianza Empresarial alcanzó un valor de 53 puntos, subiendo 0.8 puntos respecto al mes anterior (figuras 1a-1d) y disminuyendo 1.6 puntos respecto a igual mes del año pasado. Este indicador se posiciona levemente por sobre el umbral neutro de 50 puntos indicando expectativas empresariales casi neutrales para los siguientes tres a seis meses, levemente mejores que las del mes anterior.

Si revisamos la dinámica del IMCE y el IMCE que excluye al sector Minería (Figura 1b, "IMCE sin Minería") ambos presentan una alta correlación. El IMCE que excluye al sector minero se posiciona en el umbral de neutralidad con 50.4 puntos, inferior en 2.6 puntos respecto del IMCE Global.

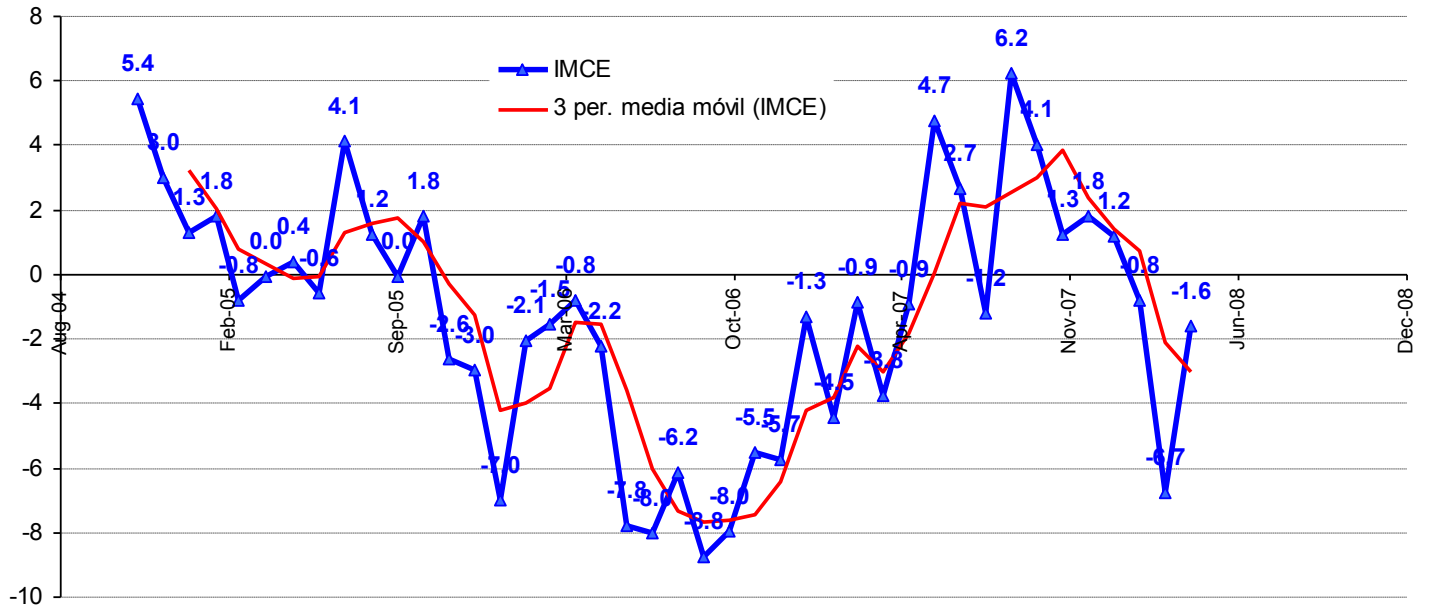
**Figura 1a.**  
**Evolución del IMCE**



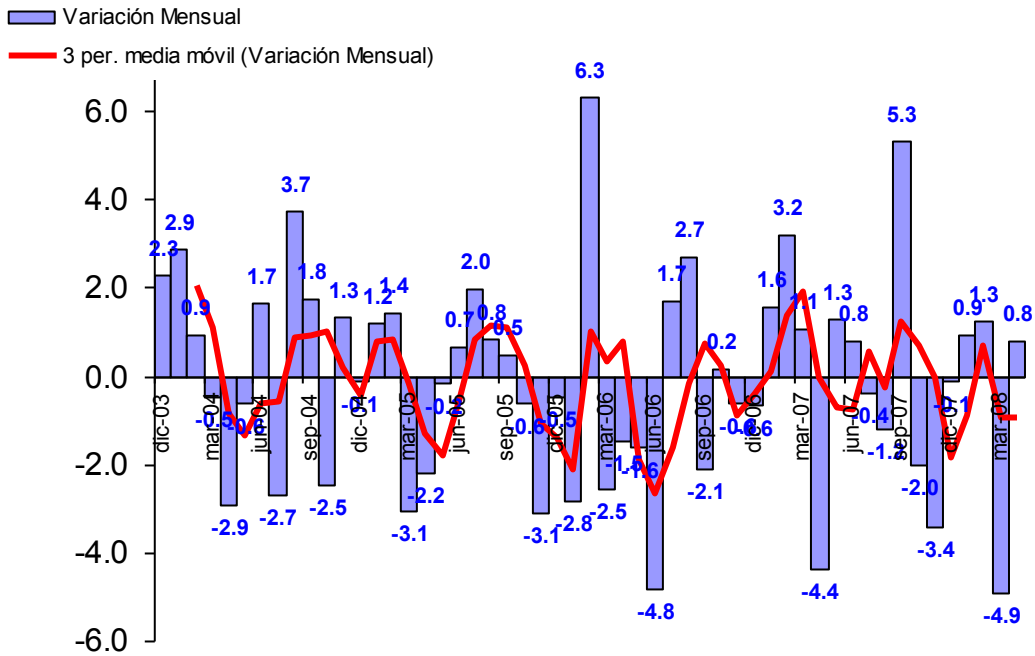
**Figura 1b.**  
**Evolución del IMCE Global versus IMCE sin Minería**



**Figura 1c.**  
**Variación del IMCE en 12 Meses y Velocidad medida por su Media Móvil de tres Meses**



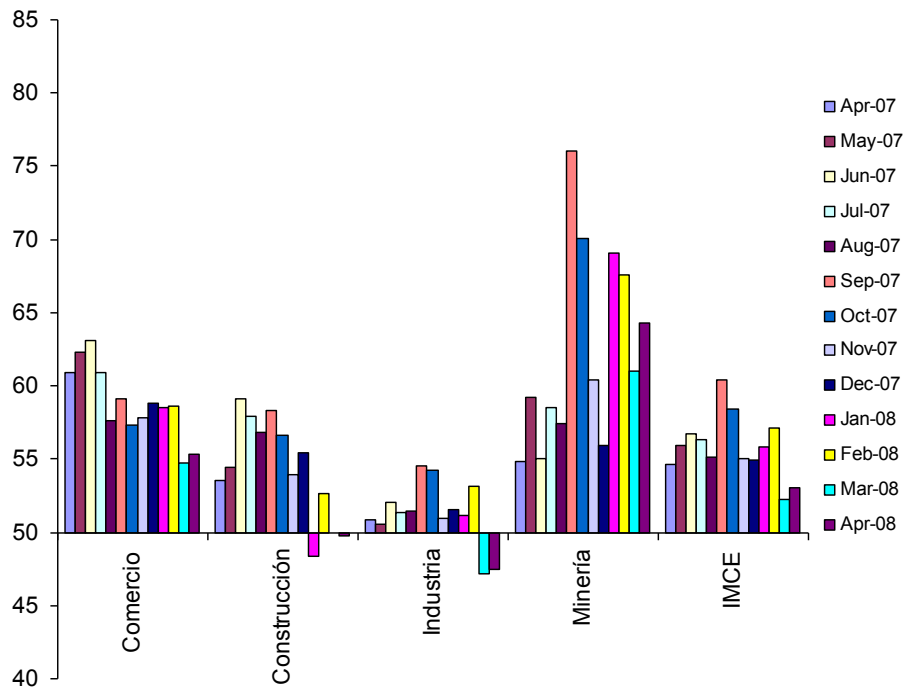
**Figura 1d.**  
**Variación del IMCE en 1 Mes y Velocidad medida por su Media Móvil de tres Meses**



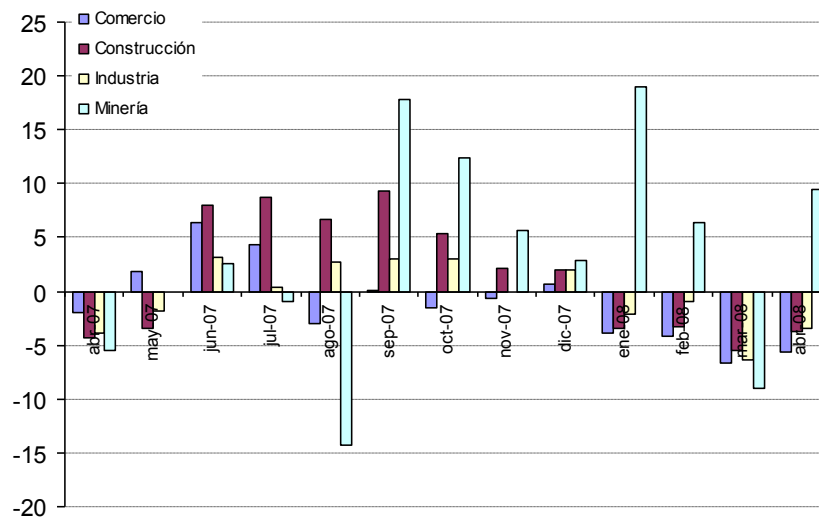
## 2 Evolución por Sectores de Actividad

Los indicadores sectoriales se presentan en las figuras 2a y 2b (resultados de las variables individuales en los cuadros 1 al 4). En materia de expectativas Minería y Comercio presentan un leve desvío de la neutralidad, mientras que industria y construcción se ubican en una situación de leve pesimismo y de neutralidad respectivamente.

**Figura 2a.**  
**Evolución de los Indicadores Sectoriales**



**Figura 2b.**  
**Evolución de los Indicadores Sectoriales en 12 Meses**



## 2.1 Comercio

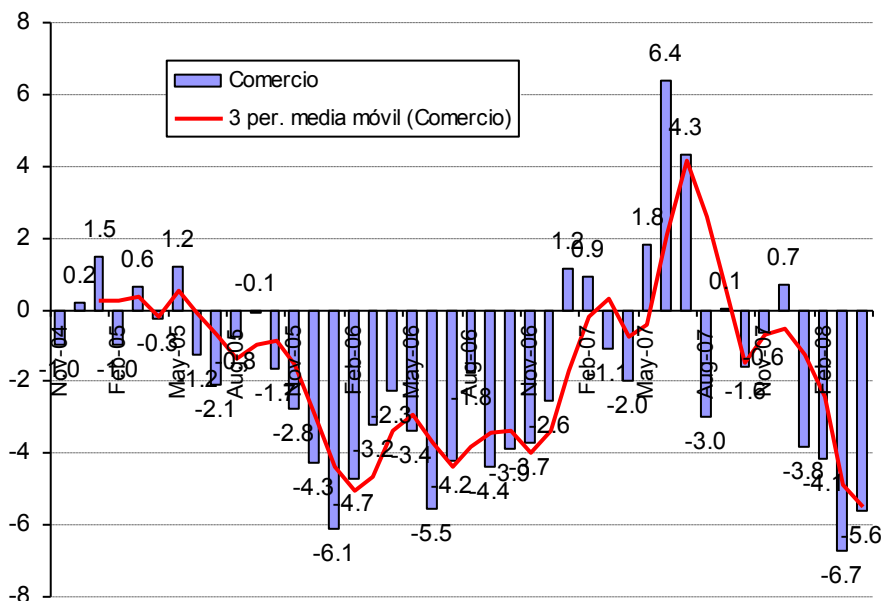
El sector comercio mantiene su optimismo respecto del mes pasado con levemente más fuerza, presentando un alza de 0.6 puntos en su indicador global pero una caída de 5.6 puntos respecto de igual mes del año pasado. El indicador de difusión alcanzó 55.28 puntos lo cual se explica por una caída del sub índice situación general actual de la empresa e inventarios, y por un alza del índice de la situación esperada del negocio.

Las ventas esperadas así como el índice de inversiones siguen optimistas. El impacto negativo mayor es el sub índice de Situación Esperada Económica de la empresa que cae 0.1 puntos respecto del mes pasado, pero 19.2 puntos respecto del año pasado. La situación financiera de la empresa se espera permanezca estable presentando una baja respecto del año pasado cayendo 12 puntos.

**Cuadro N°1 Indicador de Difusión Sectorial: Comercio**

Pregunta	Comercio													Variación	
	Apr-07	May-07	Jun-07	Jul-07	Aug-07	Sep-07	Oct-07	Nov-07	Dec-07	Jan-08	Feb-08	Mar-08	Apr-08	Mes	12 Meses
<b>Situación Actual</b>															
Inventarios	53.0	50.7	51.5	52.2	55.7	53.7	53.9	52.7	54.1	53.5	51.6	55.2	54.9	-0.4	1.9
Demanda	49.6	59.7	57.3	55.1	58.7	52.2	64.3	60.9	61.8	41.1	47.6	56.9	52.8	-4.0	3.2
Situación General de la Empresa	69.9	69.0	71.5	65.2	65.5	65.8	62.0	63.7	65.0	66.3	65.7	64.5	62.6	-1.9	-7.3
<b>Expectativas</b>															
Precios	57.9	57.5	58.8	58.7	62.5	60.7	58.1	61.7	60.2	59.7	59.3	56.9	66.7	9.8	8.8
Costos	65.8	64.6	67.7	67.0	71.2	68.8	69.4	73.0	70.3	71.3	69.4	72.6	77.6	5.1	11.9
Empleo	56.8	54.1	56.9	51.8	54.2	58.1	56.2	57.4	55.7	53.1	50.8	55.6	53.3	-2.4	-3.5
Inversiones	61.7	63.4	62.7	60.9	61.7	64.3	61.2	60.5	61.8	60.5	61.7	57.7	61.0	3.3	-0.7
Situación Económica Global del País	54.1	58.6	56.9	51.4	41.7	44.5	41.1	43.0	48.0	40.3	33.5	35.1	35.0	-0.1	-19.2
Situación General del Negocio	65.8	68.7	69.2	69.6	62.9	65.1	64.0	62.5	65.4	62.8	61.7	54.8	58.1	3.3	-7.7
Ventas	60.9	63.1	60.0	64.9	62.9	71.3	69.8	65.6	55.3	55.4	60.9	55.2	54.1	-1.2	-6.8
Situación Financiera Empresa	66.9	63.4	60.8	60.1	59.5	59.9	56.2	57.0	59.8	57.0	55.2	53.2	54.9	1.7	-12.0
Inflación Esperada 12 meses	3.0	3.0	3.2	3.9	4.0	4.5	5.0	5.0	5.4	5.0	5.0	5.0	5.5	0.5	2.5
Indice de Difusión Sectorial	60.90	62.31	63.08	60.87	57.58	59.07	57.36	57.81	58.81	58.53	58.60	54.70	55.28	0.6	-5.6

**Figura 3. Variación % respecto igual mes del año anterior: Sector Comercio**



## 2.2 Construcción

El indicador sectorial se ubicó en 49.75 puntos, alcanzando el nivel umbral de neutralidad, cayendo en 3.8 puntos respecto del año pasado y 0.3 puntos respecto del mes pasado.

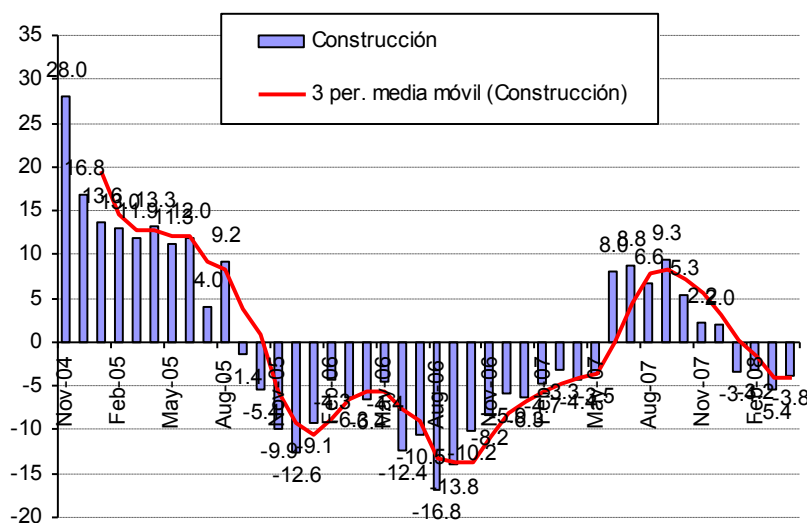
El indicador de costos de producción sigue alto (84) y creciendo respecto del año anterior (+7.8). Las presiones salariales siguen al alza (65.5), mientras que la situación financiera de la empresa baja 5.5 puntos respecto del año pasado a un nivel de optimismo neutral (51 puntos), mismo nivel alcanzado el mes anterior. El sector espera

que la economía presente fuertes signos de menor actividad, presentándose una baja de 14.6 puntos respecto del año pasado, situando al sub indicador en 34.5 puntos, indicando claramente en una situación de negativas expectativas sectoriales respecto de la economía chilena. La dinámica del promedio móvil de tres meses indicaría que en los meses siguientes el sector consolidaría su posicionamiento de pesimismo sectorial.

### Cuadro N°2 Indicador de Difusión Sectorial: Construcción

Pregunta	Construcción													Variación	
	Apr-07	May-07	Jun-07	Jul-07	Aug-07	Sep-07	Oct-07	Nov-07	Dec-07	Jan-08	Feb-08	Mar-08	Apr-08	Mes	12 Meses
<b>Situación Actual</b>															
Demanda	50.5	50.5	54.2	55.4	51.9	55.6	51.4	50.0	53.6	46.2	47.3	47.4	46.0	-1.4	-4.5
Nivel de Actividad (3 meses)	48.6	50.5	50.0	54.1	54.2	53.7	55.7	53.5	51.6	46.6	51.1	45.9	45.0	-0.9	-3.6
Situación General de la Empresa	55.6	55.9	58.4	62.6	57.1	60.6	59.4	61.4	60.9	60.6	60.1	61.2	57.0	-4.2	1.4
<b>Expectativas</b>															
Precios	62.1	61.9	61.2	66.7	64.6	60.6	66.0	61.9	65.1	61.1	61.2	61.2	60.5	-0.7	-1.6
Costos	76.2	76.7	79.0	86.5	85.8	82.9	83.5	82.2	83.9	83.2	81.4	85.7	84.0	-1.7	7.8
Salarios	62.6	60.9	65.9	70.3	69.3	71.8	70.8	71.8	72.4	66.8	69.7	63.3	65.5	2.2	2.9
Empleo	56.5	58.4	64.0	60.4	61.8	61.1	61.8	57.9	57.3	50.5	58.0	52.6	53.5	0.9	-3.0
Situación Económica Global del País	49.1	52.5	57.0	52.3	37.3	40.3	38.7	37.1	39.1	37.0	34.6	27.0	34.5	7.5	-14.6
Situación Financiera Empresa	56.5	59.4	59.8	58.6	54.7	56.9	60.8	55.9	55.2	51.0	51.6	51.0	51.0	0.0	-5.5
Indice de Difusión Sectorial	53.50	54.46	59.11	57.88	56.84	58.33	56.60	53.96	55.47	48.32	52.66	50.00	49.75	-0.3	-3.8

Figura 4. Variación % respecto igual mes del año anterior: Sector Construcción



## 2.3 Industria Manufacturera

El sector manufacturero presenta un índice para este mes de 47.45 puntos, superior en 0.2 puntos respecto al nivel observado en la encuesta del mes pasado e inferior en 3.4 puntos respecto del año pasado. Este índice sectorial permanece en la vecindad negativa de la situación de neutralidad sobre el desarrollo económico sectorial y presenta una marcada estabilidad en sus perspectivas desde prácticamente mediados del 2005.

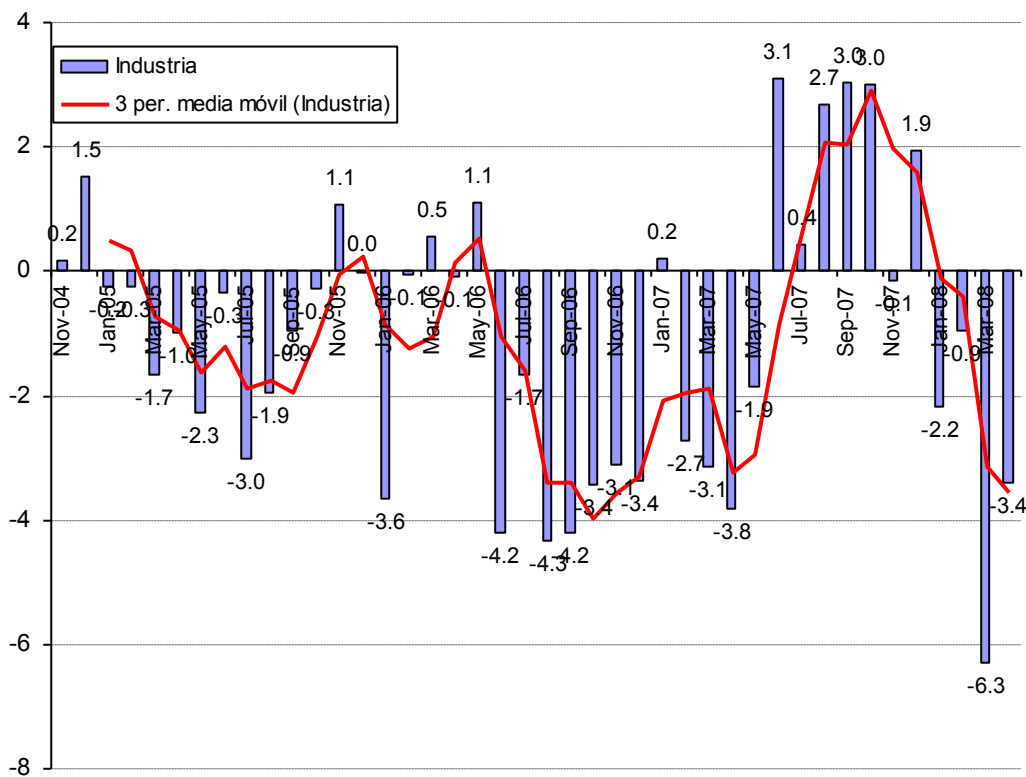
La producción actual se presenta ligeramente expansiva (54.3) así como el nivel del sub índice de los inventarios (52.4) que no varió respecto del mes pasado, mientras que la demanda actual es inferior a la demanda que enfrentó el sector el mes pasado (43.8).

La producción esperada se posiciona en el nivel de neutralidad (51). Las presiones salariales siguen al alza (64.4). También los costos de producción son al alza (84.4). El empleo se presenta pesimista y bajo el umbral con 41.6 puntos presentando signos contractivos. La situación económica del país se ve negativa con 33.3 puntos, aun cuando se tienen expectativas neutrales respecto de lo que le ocurrirá al sector en los próximos meses (53.3). Los encuestados presentan un nivel de inflación esperada anclada en 5.5% en mediana, superior en 2.5 puntos porcentuales respecto del mismo mes del año pasado.

**Cuadro N°3 Indicador de Difusión Sectorial: Industria Manufacturera**

Pregunta	Industria Manufacturera													Variación	
	Apr-07	May-07	Jun-07	Jul-07	Aug-07	Sep-07	Oct-07	Nov-07	Dec-07	Jan-08	Feb-08	Mar-08	Apr-08	Mes	12 Meses
<b>Situación Actual</b>															
Producción	49.3	51.3	52.7	52.3	58.1	48.6	65.4	60.0	52.4	49.5	50.0	52.4	<b>54.3</b>	<b>1.9</b>	<b>5.0</b>
Inventarios	53.0	51.3	51.4	53.7	52.8	52.1	52.9	54.5	52.6	53.1	50.8	52.4	<b>52.4</b>	<b>0.0</b>	<b>-0.6</b>
Demanda	49.1	47.2	46.8	42.9	43.9	45.9	49.5	50.7	53.8	48.6	49.0	43.5	<b>43.8</b>	<b>0.2</b>	<b>-5.3</b>
Uso de Capacidad	75.5	73.3	72.7	71.5	71.5	71.2	73.9	75.2	76.3	74.2	74.2	76.2	<b>75.1</b>	<b>-1.0</b>	<b>-0.4</b>
Situación General de la Empresa	57.8	54.8	54.8	52.7	50.8	52.3	51.7	55.7	52.8	54.7	53.8	49.5	<b>51.4</b>	<b>1.9</b>	<b>-6.4</b>
<b>Expectativas</b>															
Producción	56.5	55.9	60.6	64.8	63.3	69.9	66.1	56.8	53.6	58.0	61.1	50.5	<b>51.0</b>	<b>0.5</b>	<b>-5.5</b>
Precios	59.0	57.9	55.2	55.9	63.1	61.4	60.2	60.0	63.0	64.6	66.3	62.0	<b>66.0</b>	<b>4.1</b>	<b>7.0</b>
Salarios	61.1	59.0	60.9	62.1	64.8	65.8	67.8	69.5	70.1	69.2	64.3	64.8	<b>64.4</b>	<b>-0.5</b>	<b>3.3</b>
Costos	75.1	74.0	72.9	76.3	82.4	78.8	76.3	79.3	81.8	81.2	80.4	85.9	<b>84.4</b>	<b>-1.4</b>	<b>9.3</b>
Empleo	46.5	46.5	49.1	51.1	51.1	50.2	54.9	52.5	49.3	49.8	44.2	38.0	<b>41.6</b>	<b>3.6</b>	<b>-4.9</b>
Inversiones	63.8	65.9	64.7	64.6	64.6	66.2	64.4	62.3	61.8	62.0	61.8	57.9	<b>59.8</b>	<b>1.9</b>	<b>-4.0</b>
Situación Económica Global del País	55.8	57.9	59.0	53.4	49.2	45.9	43.4	43.6	40.0	41.1	32.3	31.6	<b>33.3</b>	<b>1.7</b>	<b>-22.5</b>
Situación General del Negocio	62.2	62.7	64.9	64.2	64.2	63.9	64.9	59.8	60.9	59.4	57.5	49.3	<b>53.3</b>	<b>4.1</b>	<b>-8.9</b>
Inflación Esperada 12 meses	3.0	3.0	3.1	4.0	4.5	4.5	5.4	5.0	5.0	5.0	5.0	5.0	<b>5.5</b>	<b>0.5</b>	<b>2.5</b>
Indice de Difusión Sectorial	50.84	50.58	52.04	51.37	51.48	54.57	54.23	50.98	51.58	51.17	53.10	47.21	<b>47.45</b>	<b>0.2</b>	<b>-3.4</b>

**Figura 5. Variación % respecto igual mes del año anterior: Sector Industrial**

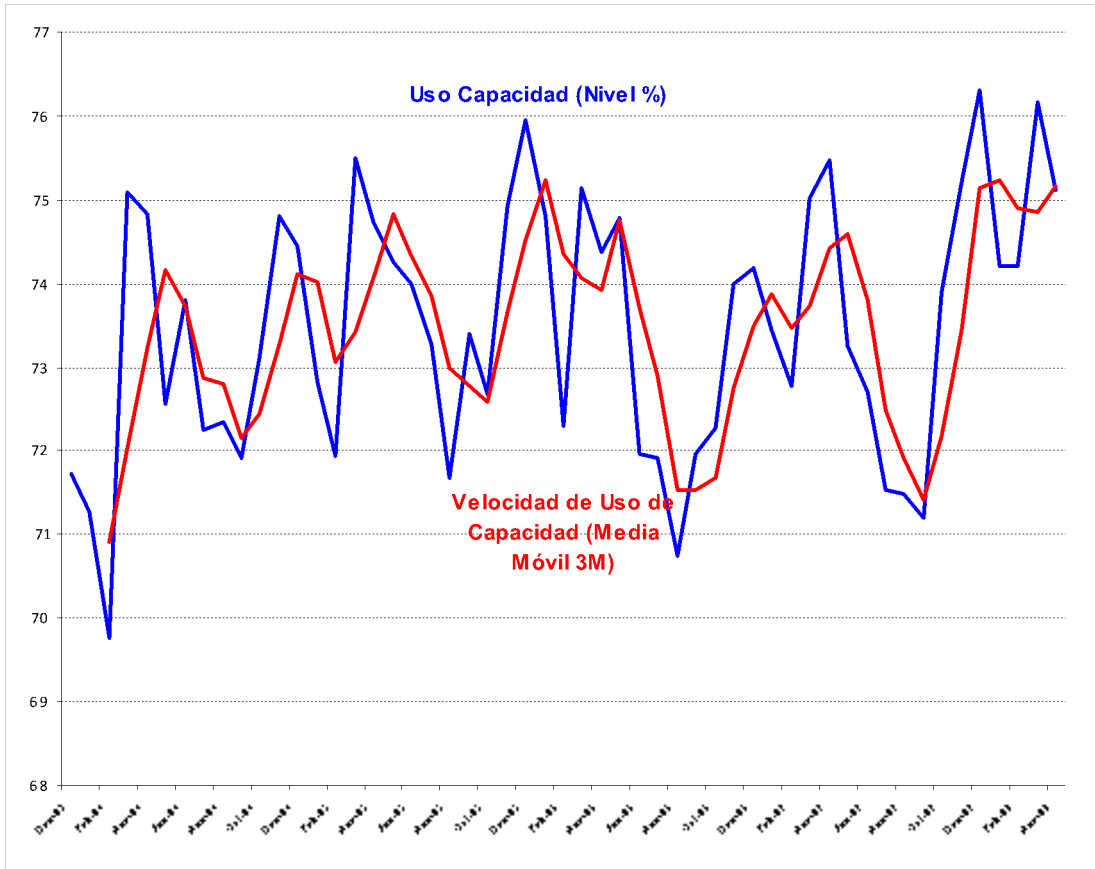


**2.3.1 Análisis Uso de Capacidad Instalada de la Industria Manufacturera**

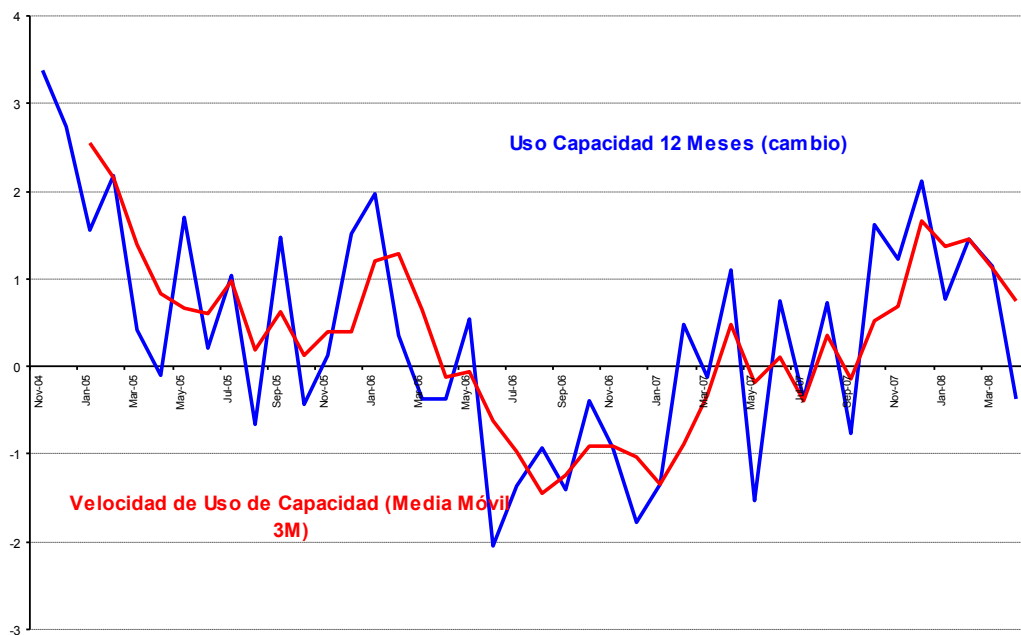
El uso de capacidad instalada es un indicador importante al momento de evaluar la capacidad de respuesta del sector frente a shocks de demanda, de manera que se puede determinar la capacidad ociosa existente y, por ende, las posibilidades de alzas de precios que las empresas puedan implementar como manera de enfrentar mayores ventas.

El uso de la capacidad instalada del sector disminuyó respecto del mes pasado en 1% de uso mientras que controlando por estacionalidad la caída alcanzó a 0.4 puntos (respecto del año pasado), alcanzando actualmente un uso promedio del 75.1% con una mediana de 80% y moda de 90%. Al efectuar un análisis estadístico por decil de la capacidad instalada, se observa que el 10% de las firmas tiene menos del 50% de su capacidad instalada ociosa y que el 10% superior tiene más de un 95.4% de uso.

**Figura 6a. Uso de Capacidad Instalada y Promedio Móvil (3 Meses)**



**Figura 6b. Uso de Capacidad Instalada y Promedio Móvil (variación 12 Meses)**





## 2.4 Minería

Para el sector minero la evolución de los sub índices de demanda y producción de cobre han presentado un nivel alto de volatilidad, lo cual se traduce en un incremento en la dispersión del indicador IMCE. Este mes los encuestados piensan que el precio de sus productos tenderán a estabilizar sus precios presentando un subíndice de 51.9 puntos.

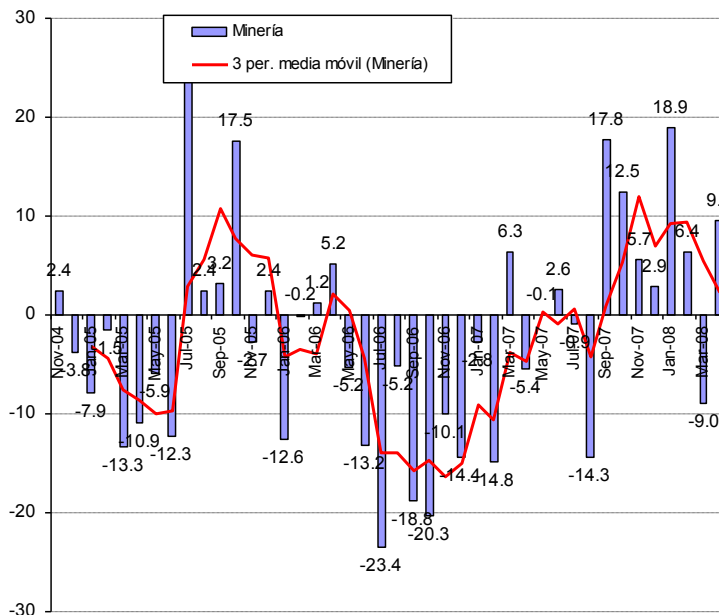
El sub índice de producción actual se ajustó a la baja fuertemente en -52.5 puntos para alcanzar un nivel de 28 puntos. Por su parte el sub índice de inventarios presentó un índice de 50.2 que se entiende como volumen de inventarios adecuado, lo cual ha sido la tónica para el sector administrando eficientemente sus inventarios. El índice de demanda que enfrentó el sector presentó un nivel alto con 61.7 puntos subiendo 9.8 puntos respecto del mes pasado y 5.4 respecto al año pasado. La situación general de la empresa es buena con un índice de 66.2 puntos, aunque menos optimista que el mes pasado, mientras que el sector sigue trabajando a alta capacidad con un 92.2% de uso de capacidad instalada.

En la sub sección de expectativas, observamos que la producción esperada para los próximos meses presenta un indicador expansivo de 81.4 puntos. La expectativa de costos de insumo presenta un índice de 69.2 puntos con una variación de 14.1 puntos respecto al año anterior. La dinámica de las expectativas que espera el sector para la economía Chilena se presenta neutral con 49.5 puntos, levemente menor al mes anterior.

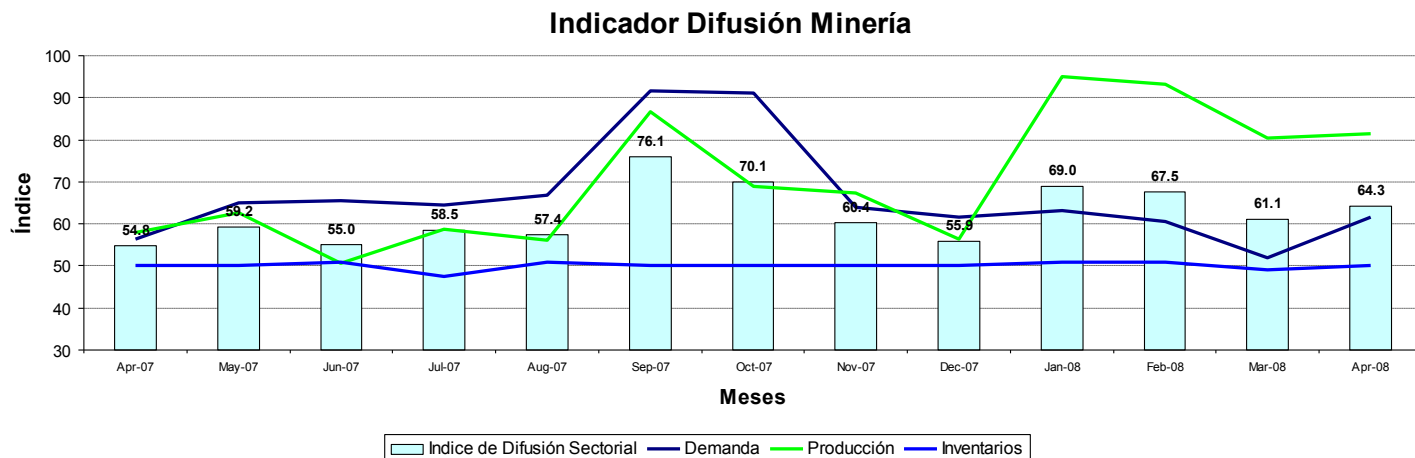
**Cuadro N°4 Indicador de Difusión Sectorial: Minería**

Pregunta	Minería													Variación	
	Apr-07	May-07	Jun-07	Jul-07	Aug-07	Sep-07	Oct-07	Nov-07	Dec-07	Jan-08	Feb-08	Mar-08	Apr-08	Mes	12 Meses
<b>Situación Actual</b>															
Producción	49.2	59.8	46.4	49.7	53.8	79.0	87.9	82.8	85.1	21.6	84.7	80.4	28.0	-52.5	-21.3
Inventarios	50.0	50.0	51.0	47.6	50.9	50.0	50.0	50.2	50.2	51.0	51.0	49.2	50.2	1.1	0.2
Demanda	56.4	65.0	65.5	64.5	66.9	91.5	91.2	64.1	61.6	63.1	60.5	51.9	61.7	9.8	5.4
Uso de Capacidad	96.2	96.7	95.9	93.5	95.2	95.7	96.0	95.3	95.4	95.4	94.4	95.3	92.2	-3.0	-4.0
Situación General de la Empresa	90.2	94.3	93.8	67.9	68.5	95.6	96.7	99.0	90.1	94.7	94.3	89.1	66.2	-22.8	-24.0
<b>Expectativas</b>															
Producción	58.0	62.7	50.5	58.7	56.2	86.7	69.0	67.5	56.4	95.0	93.1	80.4	81.4	0.9	23.4
Precios	51.6	47.5	47.6	50.5	48.2	51.6	48.7	43.5	47.3	58.0	49.6	43.8	51.9	8.0	0.2
Costos	55.1	64.4	65.1	64.7	68.3	65.2	65.1	67.9	63.9	68.1	67.4	65.0	69.2	4.2	14.1
Salarios	92.4	53.5	81.0	90.2	56.2	80.6	84.6	77.3	79.1	81.6	81.3	83.7	80.6	-3.1	-11.8
Empleo	50.0	78.7	78.2	62.7	82.5	59.4	64.1	62.3	66.8	60.0	67.0	67.5	58.2	-9.3	8.2
Inversiones	85.9	88.9	65.1	96.0	92.4	99.5	99.5	100.0	73.0	99.5	99.4	99.4	99.0	-0.4	13.0
Situación General de la Empresa	58.6	60.2	58.9	88.0	52.7	67.5	66.9	62.5	67.3	70.1	65.9	59.3	80.4	21.1	21.8
Situación Económica Global del País	46.6	46.5	55.5	46.6	56.1	58.3	59.8	58.4	61.6	59.3	51.5	51.5	49.5	-2.0	2.9
Índice de Difusión Sectorial	54.79	59.24	55.03	58.53	57.38	76.06	70.05	60.43	55.92	69.02	67.54	61.05	64.29	3.2	9.5

**Figura 7. Variación % respecto igual mes del año anterior: Sector Minería**



**Figura 8. Indicador Difusión del Sector Minería**



### 3 Análisis por Variables Individuales

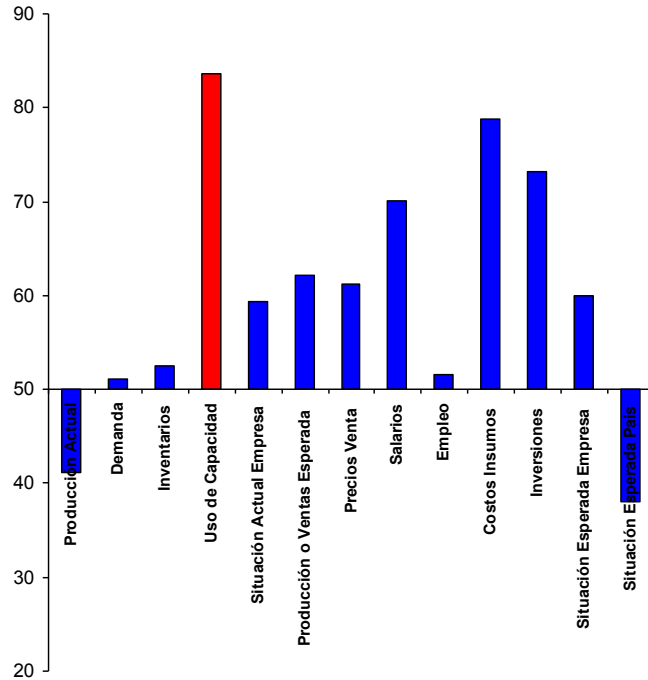
Los índices que presentan alzas respecto al mes pasado fueron: demanda actual (+1.2), inventarios (+0.2), producción o ventas esperadas (+0.1), precios de venta (+5.3), costos de insumos (+1.5), inversiones (+1.6), situación esperada de la empresa (+6.7), la situación esperada del país (+1.8) y la inflación esperada (+0.5). Por otra parte, entre los índices que presentan caídas se encuentran producción actual (-25.3), uso de capacidad (-2%), situación actual de la empresa (-6.8), salarios (-0.4), y empleo (-1.8).

En general los indicadores individuales presentan índices superiores a los 50 puntos (ver figura 9). Los únicos conceptos que presentan un nivel claramente pesimista es la Expectativa Económica del País con 38 puntos y la producción actual con 41.1 puntos.

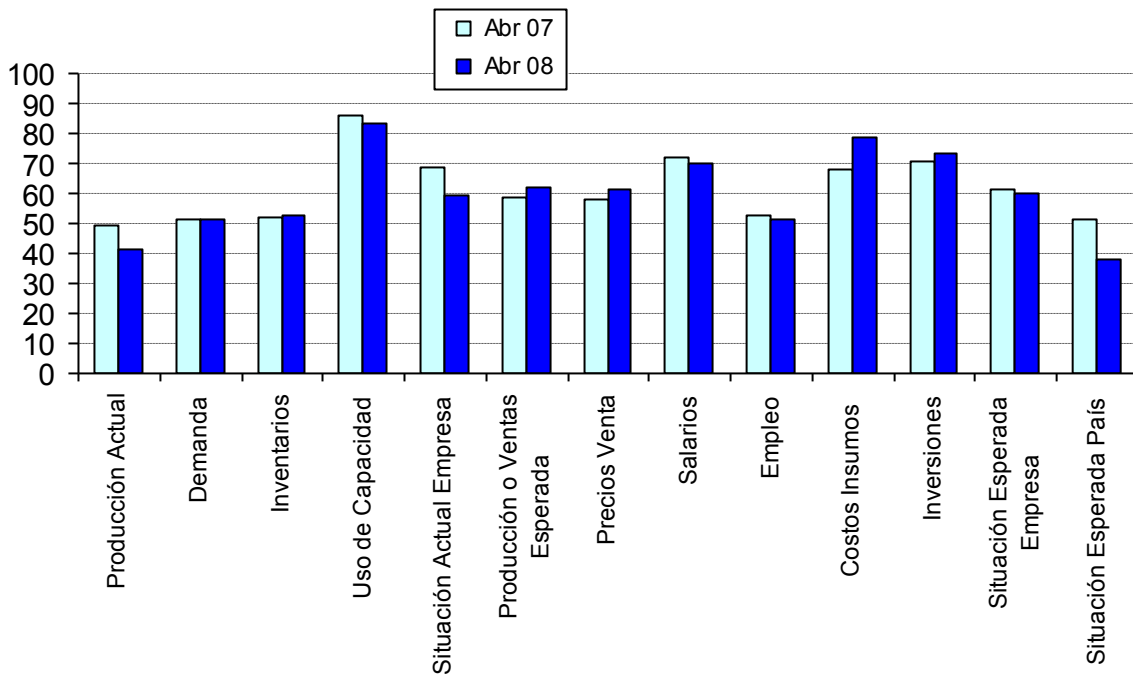
**Cuadro N°5. Indicadores de Confianza Sectorial: Variables Individuales**

Indicador	Abr 08	Mar 08	Abr 07	Cambio Mes Anterior	Cambio en 12 Meses
Producción Actual	41.1	66.4	49.3	-25.3	-8.1
Demanda	51.1	49.9	51.4	1.2	-0.3
Inventarios	52.5	52.3	52.0	0.2	0.5
Uso de Capacidad	83.7	85.7	85.9	-2.0	-2.2
Situación Actual Empresa	59.3	66.1	68.4	-6.8	-9.1
Producción o Ventas Esperada	62.1	62.1	58.5	0.1	3.7
Precios Venta	61.3	56.0	57.7	5.3	3.6
Salarios	70.2	70.6	72.0	-0.4	-1.9
Empleo	51.6	53.4	52.5	-1.8	-0.8
Costos Insumos	78.8	77.3	68.1	1.5	10.8
Inversiones	73.2	71.6	70.5	1.6	2.8
Situación Esperada Empresa	59.9	53.2	61.1	6.7	-1.2
Situación Esperada País	38.0	36.3	51.4	1.8	-13.3
Inflación Esperada 12 meses	5.50	5.00	3.0	0.5	2.5

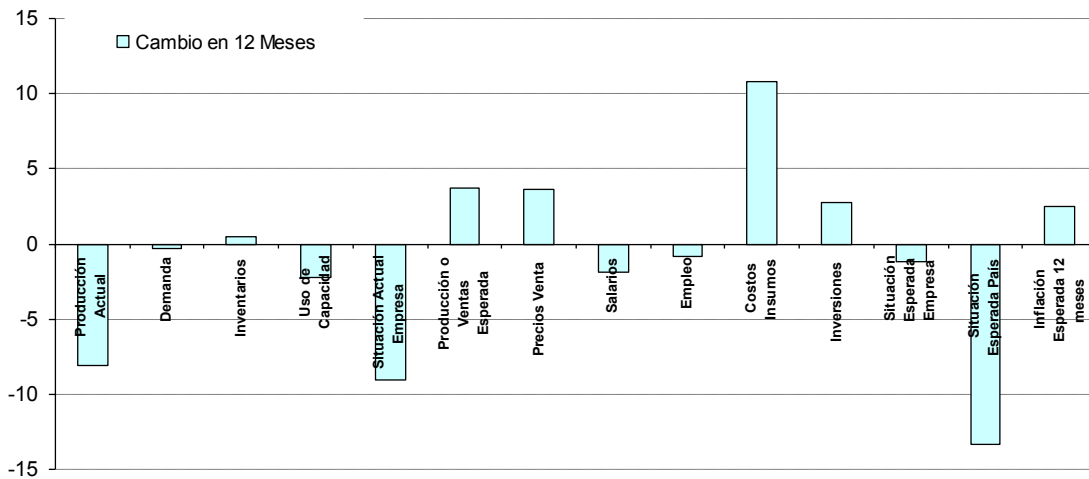
**Figura 9. Indicadores Sectoriales por Concepto: Nivel Actual**



**Figura 10. Indicadores Sectoriales por Concepto: Comparación Mes Año Anterior**



**Figura 11. Indicadores Sectoriales por Concepto: Cambio en 12 Meses**

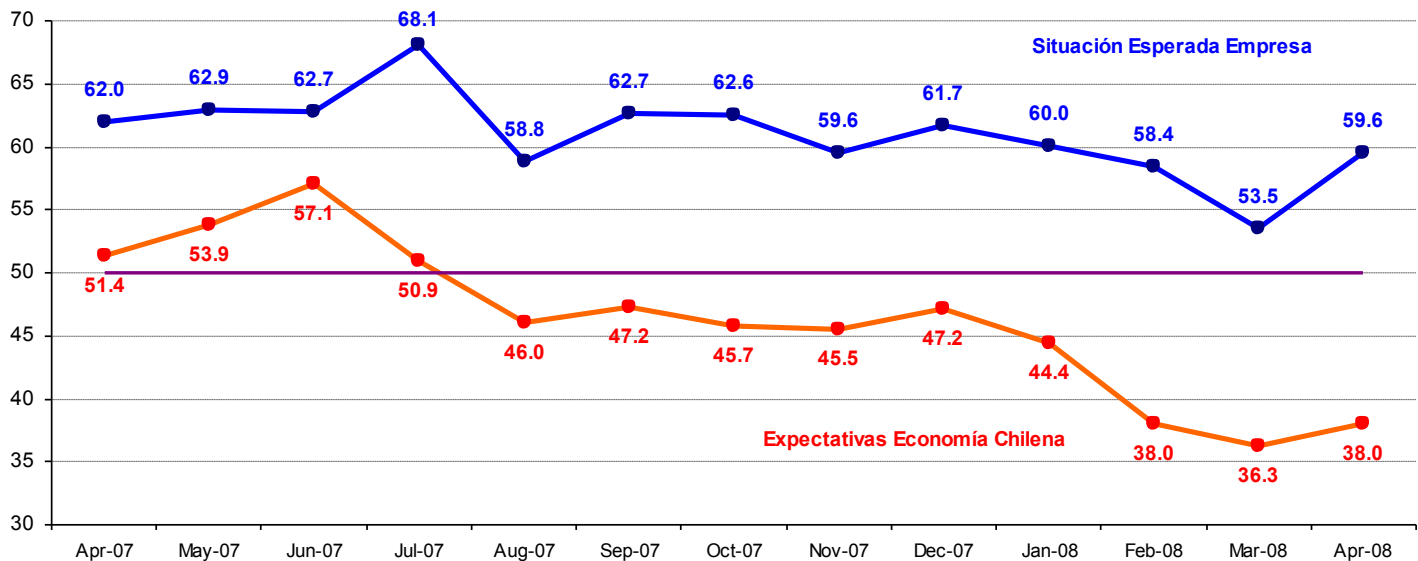


### 3.1 Expectativas de Situación Económica Chilena y Empresarial

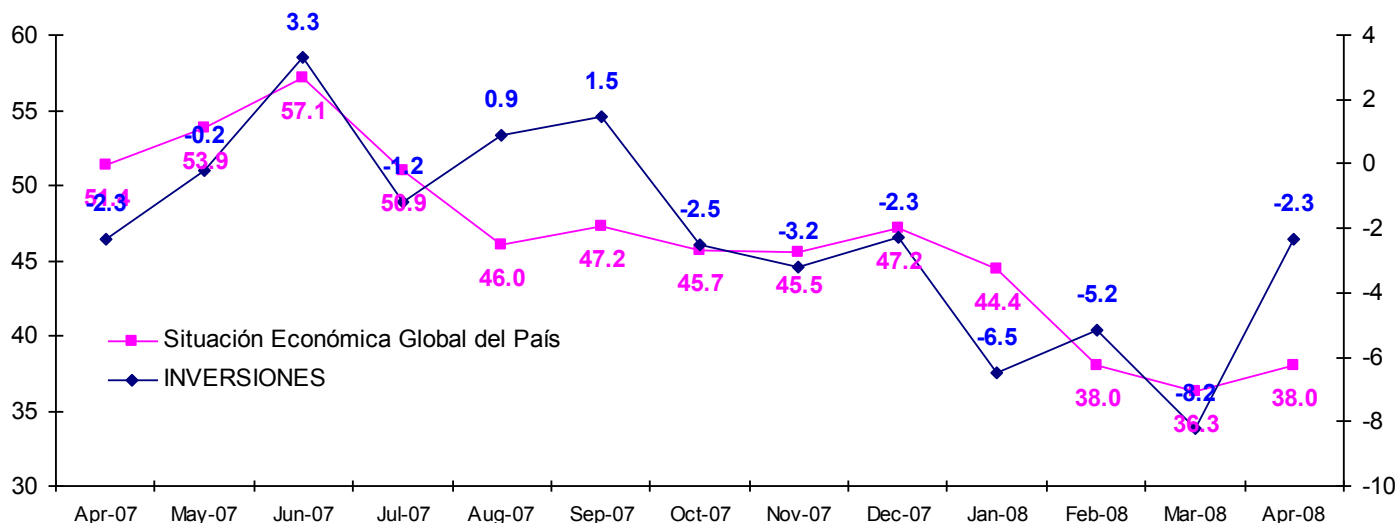
Analizando la dinámica de los sub índices agregados para la situación esperada de la economía versus la situación esperada para las empresas, podemos ver una alta prociudad o correlación, visualizándose una dinámica a veces muy similar entre ambos índices (ver Figura 12).

Las expectativas de la empresa básicamente se mantienen optimistas alcanzando 59.6 puntos promedio, mientras que la situación económica del país se mantiene a un nivel pesimista alcanzando este mes un nivel bajo de 38 puntos. Dada la correlación existente entre las perspectivas económicas y los volúmenes de inversión de parte de las empresas es posible que esta variable se vea afectada negativamente en los meses siguientes, dejando de lado eso si al sector minería que sigue su propia dinámica (ver Figura 13).

**Figura 12. Índice Expectativas de Economía Chilena y Situación Esperada de la Empresa**

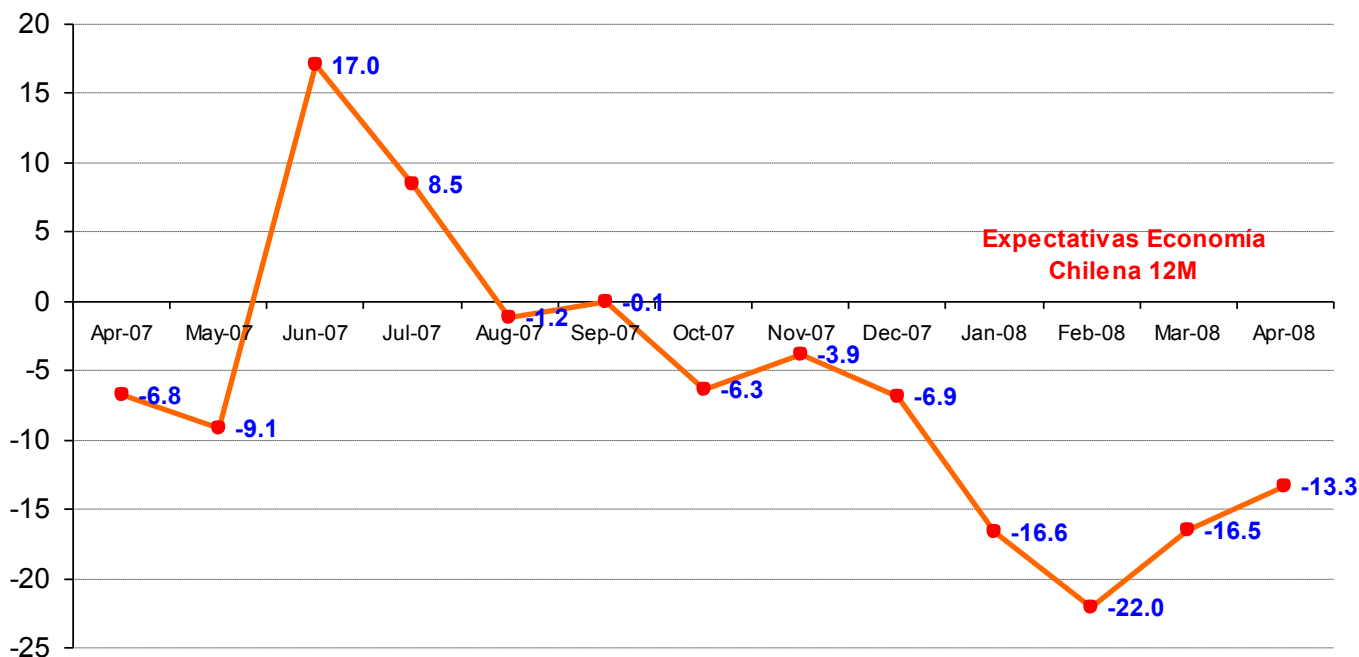


**Figura 13. Índice Expectativas de Economía Chilena e Inversión Planeada (Cambio 12 meses)**



Analizando la evolución de las perspectivas económicas del país en tasas de variación en 12 meses (Figura 14), vemos el ajuste de las expectativas con una baja del índice de 13.3 puntos respecto de igual mes del año pasado.

**Figura 14. Evolución Índice Expectativas de Economía Chilena (Variación en 12 Meses)**

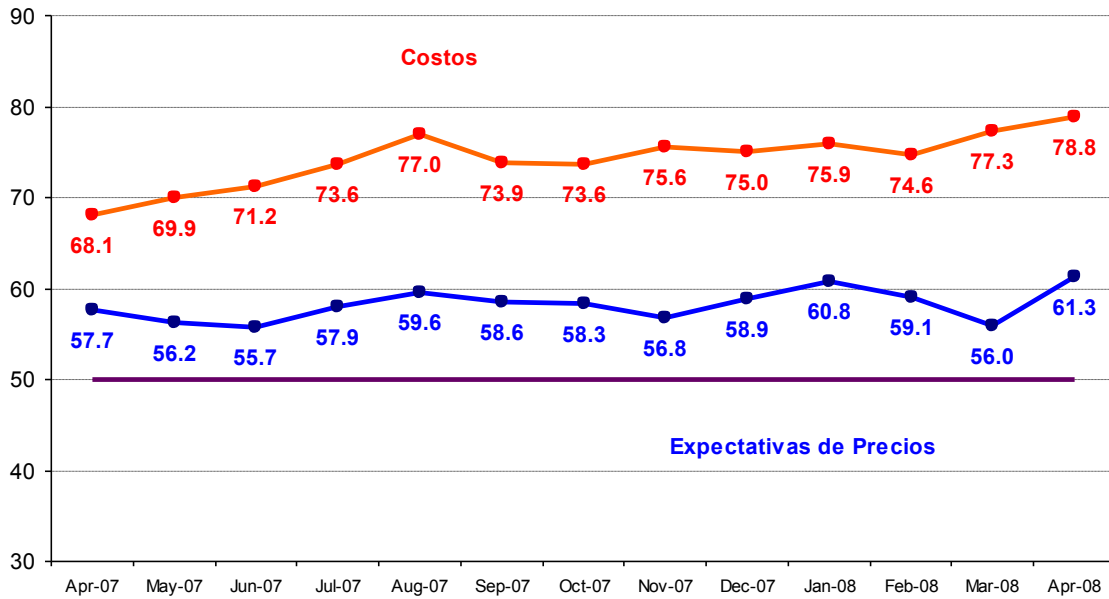


### 3.2 Encuesta de Costos e Inflación Esperada

Como una forma de evaluar la dinámica de la inflación esperada, la Figura 15 puede ser utilizada para monitorear estas presiones inflacionarias y para correlacionarlas con la pregunta de costos. Se observa cierta correlación positiva de ambos índices, sin embargo existe una diferencia permanente de nivel entre el sub índice de costos y el de precios siendo este último inferior en 17.5 puntos respecto de los costos.

La observación de este mes muestra presiones de costos altas con más fuerza que la observada durante el mes pasado. Respecto del índice de precios de ventas igualmente hay presiones al alza con más fuerza que el mes pasado.

**Figura 15. Índice de Precios y Costos Esperados**

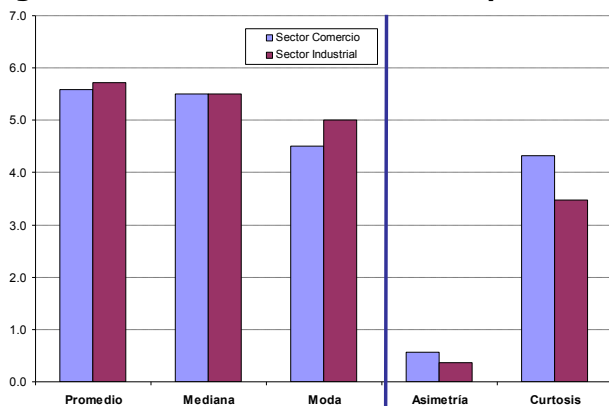


## Inflación Esperada

Respecto de la pregunta correspondiente a las *expectativas de inflación para los próximos 12 meses*, de los resultados de la encuesta se observa cierta homogeneidad en la distribución estadística de los datos para ambos sectores aun cuando este mes se sigue observando una mayor curtosis en ambos sectores reflejándose un mayor nivel de dispersión de las proyecciones, indicador de un eventual mayor grado de incertidumbre o volatilidad de la inflación esperada.

Las expectativas de inflación para los 12 meses próximos en promedio esperadas para el sector comercio e industria alcanzaron a 5,59 y 5,72% respectivamente, subiendo levemente respecto del mes pasado. La mediana de la inflación se ubica en 5,5% para ambos sectores (Figura 16 y cuadro 6). No se observan niveles significativos de curtosis y asimetría.

**Figura 16. Estadísticos de la Inflación Esperada en 12 meses Sectoriales e Histograma de Inflación para Industria**



**Cuadro N°6. Análisis estadístico de la Inflación Esperada**

Inflación Esperada 12 meses		
Estadístico	Sector	
	Comercio	Industrial
Promedio	5.59	5.72
Mediana	5.50	5.50
Moda	4.50	5.00
Asimetría	0.56	0.36
Curtosis	4.32	3.47

**Muestra**

Este mes la muestra alcanzó a 441 encuestados lo que corresponde al 72.3% de la muestra referencial.

**Cuadro N°7 Base Muestral**

Población			
Sector	BCCh	Encuestadas	%
Comercio	200	123	61.5%
Construcción	100	100	100.0%
Industria	300	209	69.7%
Minería	10	9	90.0%
Totales	610	441	72.3%