

# Indicador Mensual de Confianza Empresarial | **IMCE**

## Informe Agosto 2005



### Resumen Ejecutivo<sup>1</sup>

El Indicador Mensual de Confianza Empresarial (IMCE) aumentó en 0.84 puntos respecto al mes anterior y 1.22 puntos por sobre el valor alcanzado a igual mes del año pasado, alcanzando un valor de 62.5 para el mes de agosto. El indicador sigue entregando expectativas positivas de parte de los encuestados al presentar un valor 12.5 puntos por sobre el umbral de 50.

Los resultados indican la consolidación de una visión optimista sobre los niveles de actividad de la economía chilena para los próximos meses en todos los sectores, con especial dinamismo en los sectores Minería, Construcción y Comercio.

Todos los sectores presentaron alzas en sus índices, excepto Minería, con un índice de optimismo de 76.88, menor en 6.0 al índice del mes anterior, aunque aún superior al 62.33 alcanzado por Comercio y al 67.04 del sector Construcción. Sigue rezagado el sector Industria Manufacturera con un índice que llega solamente a 53.14.

	Comercio	Construcción	Industria	Minería	IMCE
Nov-03	65,92	41,91	53,01	65,08	<b>56,50</b>
Dic-03	64,73	55,28	51,50	68,79	<b>58,80</b>
Ene-04	65,83	53,49	57,05	73,42	<b>61,70</b>
Feb-04	67,52	51,88	57,10	77,64	<b>62,64</b>
Mar-04	65,06	53,03	57,77	75,84	<b>62,15</b>
Abr-04	65,42	51,02	55,72	66,00	<b>59,24</b>
May-04	62,66	51,10	53,61	70,46	<b>58,61</b>
Jun-04	63,47	51,59	53,48	77,90	<b>60,26</b>
Jul-04	62,84	55,63	55,62	56,21	<b>57,55</b>
Ago-04	63,11	57,87	55,07	74,47	<b>61,28</b>
Sep-04	63,50	64,29	56,68	73,84	<b>63,04</b>
Oct-04	64,51	66,87	54,92	60,43	<b>60,58</b>
Nov-04	64,94	69,87	53,17	67,49	<b>61,92</b>
Dic-04	64,94	72,06	53,03	64,98	<b>61,80</b>
Ene-05	67,31	67,13	56,81	65,48	<b>63,00</b>
Feb-05	66,55	64,90	56,84	76,18	<b>64,43</b>
Mar-05	65,71	64,96	56,09	62,52	<b>61,37</b>
Abr-05	65,15	64,32	54,74	55,05	<b>59,19</b>
May-05	63,85	62,39	51,33	64,55	<b>59,02</b>
Jun-05	62,24	63,54	53,14	65,62	<b>59,71</b>
Jul-05	60,75	59,60	52,61	82,88	<b>61,66</b>
Ago-05	62,33	67,04	53,14	76,88	<b>62,50</b>

El incremento de 1.6 del sector Comercio se debió fundamentalmente a mayores sub-índices de la situación general actual y esperada de la empresa. El sector Industria mejora debido a la caída en el sub-índice de inventarios y al aumento del índice de producción esperada. Construcción presenta un incremento como consecuencia de un alza de la demanda así como del sub-índice de empleo esperado. Finalmente, Minería disminuye su indicador debido principalmente a un aumento del sub-índice inventarios en 28.1 puntos, lo cual lo posiciona en un rango estable de 51.4 puntos, alcanzando este mes entonces un nivel de inventarios normal o adecuado. Analizando en IMCE, excluyendo al sector Minería, se observa una caída desde comienzos del 2005, y un alejamiento respecto del IMCE Global desde mayo de este año, para retomar su correlación positiva este mes de agosto.

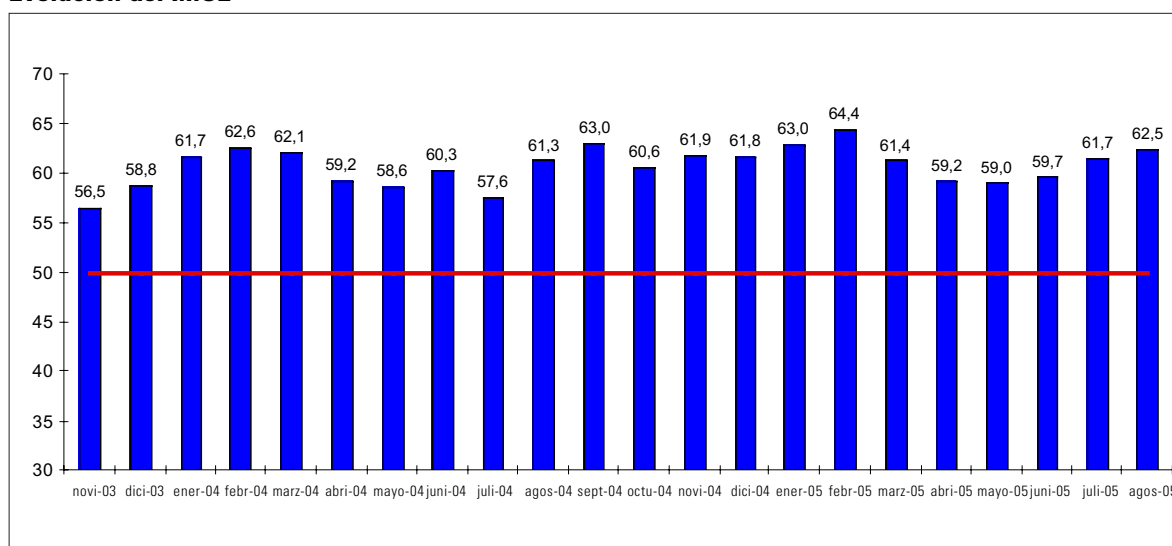
Respecto de la inflación esperada para los sectores Comercio e Industria los resultados muestran un incremento del nivel de inflación en torno al 3.36% promedio para ambos sectores, levemente superior al 3.16% del mes pasado, en tanto la mediana aumenta a 3.25% y la moda de la inflación esperada se mantiene estable en 3%.

<sup>(1)</sup> La composición específica de todos los indicadores de confianza que aquí se comentan se encuentra en el Anexo Técnico disponible en [www.icare.cl](http://www.icare.cl) y [www.uai.cl](http://www.uai.cl).

## 1 Evolución del IMCE

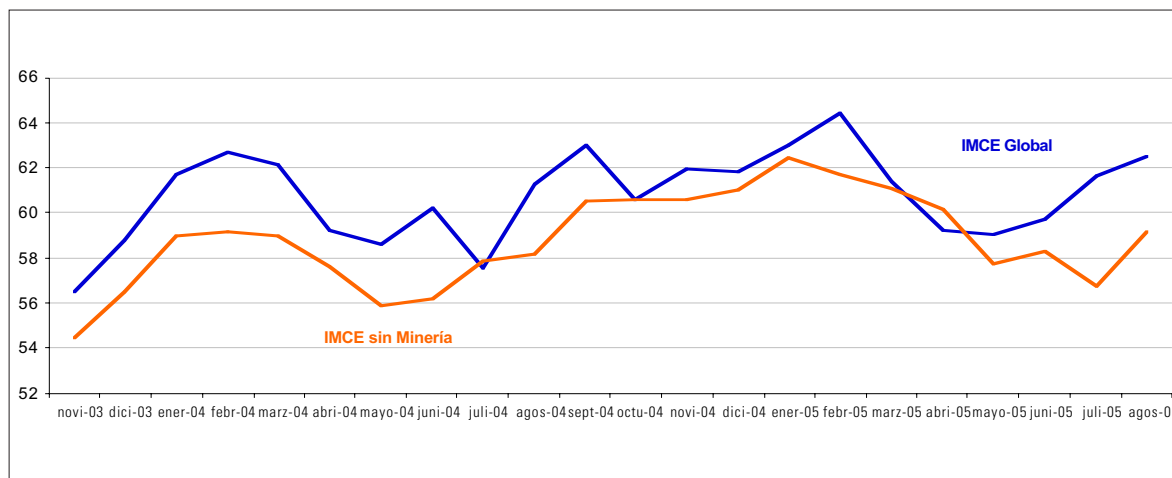
El Indicador Mensual de Confianza Empresarial alcanzó un valor de 62.5 puntos, aumentando 0.84 puntos con respecto al mes anterior (figuras 1a-1c) y 1.22 respecto a igual mes del año pasado, incrementándose la tendencia de creciente optimismo global observada desde mayo pasado.

**Figura 1a.**  
**Evolución del IMCE**

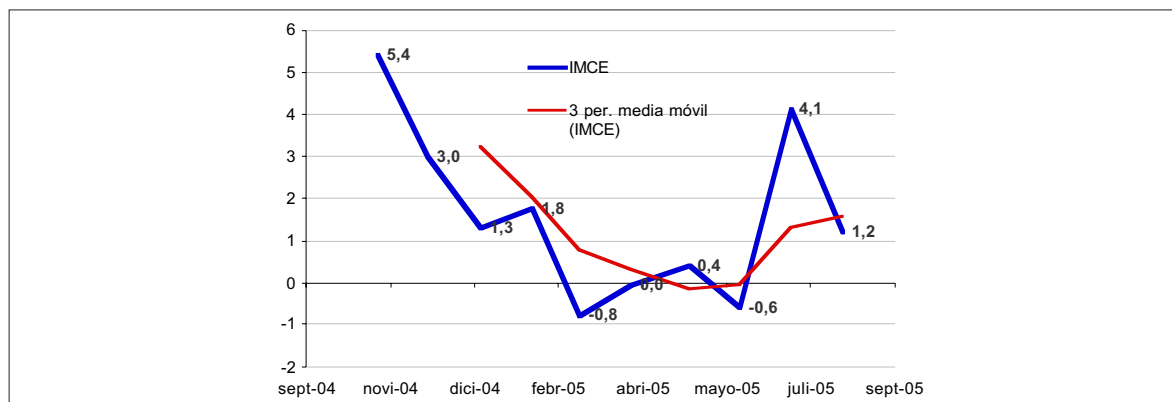


Si se observa el IMCE, excluyendo al sector Minería (figura 1b), la dinámica de este indicador parcial retoma su fuerza, e incrementa su correlación con el IMCE global para seguir presentando un índice superior a los 50 puntos. El deterioro de las expectativas de los otros tres sectores se inicia a comienzos del 2005, para tener un leve quiebre de tendencia a la baja el mes de junio, tendencia de empeoramiento que se quiebra este mes de agosto. Si bien se observa una alta correlación de los índices, se observa un promedio del IMCE, sin Minería, de 1.95 puntos inferior versus el IMCE global que incorpora al sector minero. La dinámica de boom que ha presentado el sector minero en los últimos meses explica la diferencia de 3.35 puntos que existe entre ambos indicadores actualmente.

**Figura 1b.**  
**Evolución del IMCE Global versus IMCE sin Minería**



**Figura 1c.**  
**Evolución del IMCE en 12 Meses y Media Móvil**



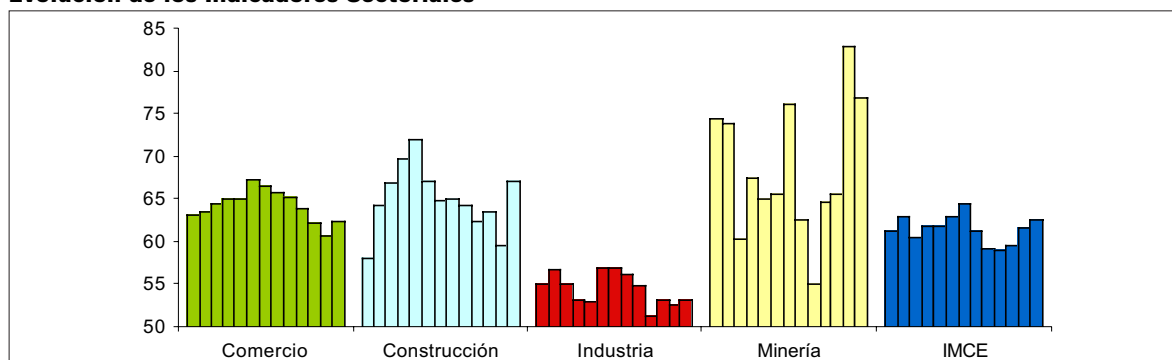
Este mes el indicador global mantiene la dinámica que ha presentado durante el primer semestre del año pasado, donde el indicador presenta una dinámica a la baja después del trimestre enero-marzo anterior. Se consolida en valores en torno a los 62.5 puntos, por debajo del promedio observado durante el segundo semestre del año pasado (66.24 puntos promedio). Su valor superior a 50 permite sostener que el mercado presenta expectativas optimistas sobre la dinámica de la economía para los próximos tres a seis meses, consolidándose la tendencia expansiva de los meses anteriores. En términos absolutos el indicador representa una visión optimista, y sigue consolidándose en 12.5 puntos por sobre el umbral de los 50 puntos. Este aumento se explica básicamente por la dinámica alcista del índice del sector Minería.

Un análisis del IMCE en variación en 12 meses permite verificar el incremento de las expectativas respecto al año pasado y además una tendencia de mejoramiento del indicador en torno a 1.5 puntos, según se observa en la media móvil (figura 1c).

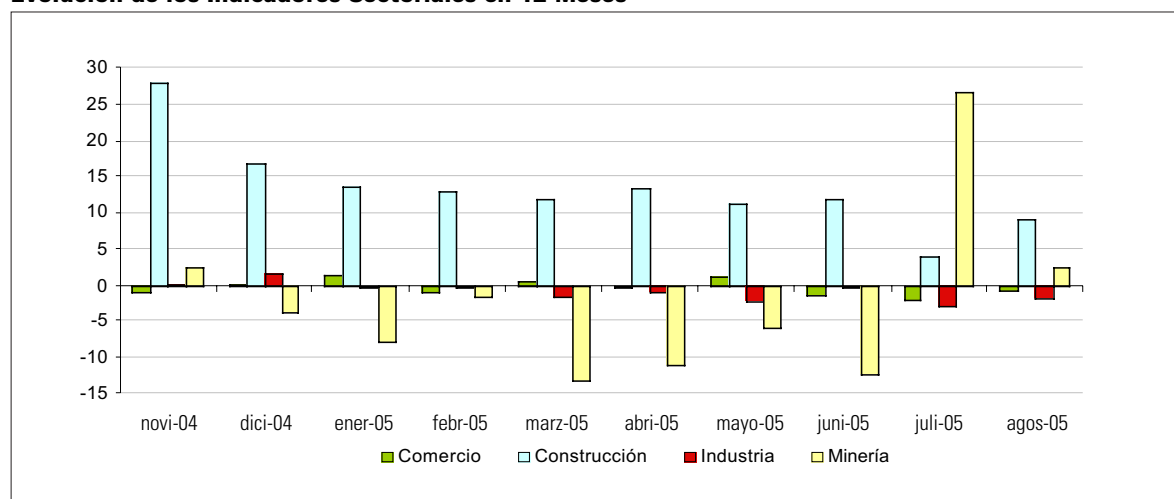
## 2 Evolución por Sectores de Actividad

Los indicadores sectoriales se presentan en las figuras 2a y 2b (resultados de las variables individuales en los cuadros 1 al 4). Todos ellos reportan una situación optimista, consolidándose la tendencia observada en todas las encuestas efectuadas desde noviembre de 2003, fecha de inicio de la medición de expectativas. Todos los sectores reportan índices de confianza superiores a 50. Destaca nuevamente el sector Minería con un índice de casi 77 puntos, uno de los más altos de su sector y de todos los otros sectores que conforman el IMCE. Le siguen los sectores Construcción y Comercio, con 67.04 y 62.33, respectivamente. El sector Minería presenta una caída de 6.0 puntos alcanzando un índice de 76.88, lo cual se explica fundamentalmente por el mayor valor del sub-índice inventarios. Industria Manufacturera sigue con un índice casi neutral con un valor del sub-índice de 53.14.

**Figura 2a.**  
**Evolución de los Indicadores Sectoriales**



**Figura 2b.**  
**Evolución de los Indicadores Sectoriales en 12 Meses**



## 2.1 Comercio

La situación del sector Comercio es positiva aun cuando su índice se venía deteriorando desde inicios de este año y en donde este mes retoma su dinámica alcista, con un aumento de 1.6, puntos respecto del mes anterior. El indicador de difusión alcanzó 62.33, lo cual se explica por un mejoramiento de la situación general de la empresa (+2.6) y de la situación esperada del negocio (+3.3), situación no compensada por el incremento del sub-índice de inventarios (+1.1).

El índice para los Inventarios aumentó a 59.4 superior en 1.1 puntos al observado en el mes anterior y 5.4 puntos superior al mismo mes del año pasado; la Demanda que enfrentaron los encuestados aumenta, alcanzando un sub-índice de difusión de 61.3 puntos, superior en 4.4 puntos versus el mes anterior y se incrementa en 6.5 puntos respecto de igual mes del año pasado. La situación general de la empresa actualmente es sólida con un índice de 72.7, presentando un aumento de 2.6 en el último mes. Los ejecutivos encuestados siguen presentando, al igual que en los meses anteriores, expectativas optimistas sobre la evolución de la economía chilena, con un índice de 69.3 puntos, superior en 5.2 puntos respecto al mes anterior y en 7.7 respecto a igual mes del año pasado.

Por otra parte, la situación esperada del negocio sigue optimista con un indicador de 74 puntos, superior en 3.3 puntos respecto a julio e inferior en 0.1 al alcanzado el año pasado. Las ventas esperadas del sector siguen optimistas al alcanzar un índice de 71.3, superior en 2.9 puntos respecto a igual mes del año pasado. El empleo y las inversiones alcanzaron valores positivos de 58 y 65, respectivamente, presentando variaciones de 2.7 y 0.9 puntos en cada sub-índice respecto de julio. Que el indicador de empleo esté por sobre 50 puntos permite anticipar una situación expansiva en la generación de empleo del sector Comercio para los próximos 3 a 6 meses, al igual que lo que ocurre con las inversiones programadas cuyo sub-índice se empina en los 69.3 puntos.

El índice de Precios disminuye en 4.9 para alcanzar un sub-índice de 53.7, más cercano a la neutralidad. En materia de Costos se ve una disminución del índice con un indicador de 64.3, inferior en 0.8 puntos respecto julio. La Inflación esperada para los próximos 12 meses presenta un incremento leve de 0.2% alcanzando una mediana del 3.2%, aun cuando la moda permanece en 3%.

**Cuadro N° 1 Indicador de Difusión Sectorial: Comercio**

Pregunta	Comercio													Cambio
	ago-04	sep-04	oct-04	nov-04	dic-04	ene-05	feb-05	mar-05	abr-05	may-05	jun-05	jul-05	ago-05	
<b>Situación Actual</b>														
Inventarios	54,3	53,7	55,9	53,8	55,5	52,6	57,0	53,5	55,5	52,8	56,6	58,6	<b>59,7</b>	1,1
Demanda	54,9	58,9	63,6	62,8	65,6	48,1	49,0	75,0	63,6	59,7	62,3	56,9	<b>61,3</b>	4,4
Situación General de la Empresa	69,5	70,2	73,8	74,5	74,7	75,6	76,9	74,0	77,0	74,1	70,9	70,1	<b>72,7</b>	2,6
<b>Expectativas</b>														
Precios	55,2	52,5	54,9	52,4	51,6	53,5	53,1	55,8	62,4	60,0	58,2	58,6	<b>53,7</b>	-4,9
Costos	67,4	61,7	63,0	64,1	59,7	60,6	61,5	63,1	72,1	68,4	66,8	65,1	<b>64,3</b>	-0,8
Empleo	47,2	56,4	58,3	53,8	59,4	59,6	58,0	58,0	56,7	58,4	57,9	55,3	<b>58,0</b>	2,7
Inversiones	61,1	63,8	68,8	65,5	73,1	69,2	69,2	69,6	68,8	66,9	65,8	64,1	<b>65,0</b>	0,9
Situación Económica Global del País	61,6	69,6	76,9	74,5	79,5	81,7	82,2	76,6	67,3	64,4	64,6	64,1	<b>69,3</b>	5,2
Situación General del Negocio	74,1	73,9	75,6	74,1	75,6	78,8	79,7	76,6	73,9	70,3	72,5	70,7	<b>74,0</b>	3,3
Ventas	70,4	75,5	77,5	69,7	63,0	67,0	76,6	74,7	74,8	66,3	69,6	68,4	<b>71,3</b>	2,9
Situación Financiera Empresa	64,3	65,0	69,1	67,6	69,2	71,2	68,5	66,3	65,8	64,1	63,9	64,1	<b>66,7</b>	2,5
Inflación Esperada 12 meses										3,0	3,0	3,0	<b>3,2</b>	0,2
Índice de Difusión Sectorial	63,11	63,50	64,51	64,94	64,94	67,31	66,55	65,71	65,15	63,85	62,24	60,75	<b>62,33</b>	1,6

## 2.2 Construcción

El sector Construcción ha sido el sector con visiones más estables en cuanto a sus expectativas optimistas desde septiembre del 2004. Sus índices se habían movido desde los 42 puntos a los 55 hasta el mes de julio del año pasado; sin embargo, se presenta un repunte marcado desde septiembre del 2004, que se repite fuertemente en estos meses para actualmente presentar un índice de 67.04 puntos, 7.4 puntos mayor al mes pasado, que vienen a compensar los 3.9 puntos inferiores observados en junio. El indicador se ubicó 9.2 puntos por sobre igual mes del año pasado. Esta situación optimista explicaría el nivel alto en las expectativas de contratación de mano de obra y demanda actual, con sub-índices por sobre los 50 puntos y superiores en términos absolutos respecto al mes pasado (+8.3 y +3.0, respectivamente). Analizando el cambio en 12 meses, el índice de Difusión para la demanda sube 5.9 puntos, mientras que la generación de Empleo sube 4.1 puntos.

En relación a otros índices particulares, las expectativas más optimistas son la Situación General de la Empresa con un índice de 73.5, superior en 4.3 a la observada al mes anterior. Se presenta un incremento de 5.1 del factor Costos con un sub-índice de 83.6 y un aumento del índice de Precios de Ventas de la Construcción para los próximos meses con un valor de 64.2, superior en 1.2 puntos respecto a julio y superior en 5.1 respecto del año pasado. La Situación Financiera de la Empresa presenta un índice superior en 7.9 para alcanzar 69 puntos, también superior en 4.5 puntos al observado a igual mes del año pasado, reflejándose una situación muy optimista en temas financieros para las empresas del sector.

**Cuadro N° 2. Indicador de Difusión Sectorial: Construcción**

Pregunta	Construcción													Cambio
	ago-04	sep-04	oct-04	nov-04	dic-04	ene-05	feb-05	mar-05	abr-05	may-05	jun-05	jul-05	ago-05	
<b>Situación Actual</b>														
Demanda	50,8	58,8	61,5	62,9	67,6	61,8	60,6	60,7	61,5	60,9	60,8	58,5	<b>65,0</b>	6,6
Nivel de Actividad (3 meses)	58,7	65,5	73,4	77,2	76,9	73,2	71,2	63,8	63,2	63,5	62,9	61,6	<b>64,6</b>	3,0
Situación General de la Empresa	66,1	66,0	68,7	71,4	72,7	71,7	71,2	69,2	68,8	70,4	69,2	69,2	<b>73,5</b>	4,3
<b>Expectativas</b>														
Precios	59,1	62,2	59,9	60,7	60,5	63,4	60,1	63,4	62,0	68,3	61,7	62,9	<b>64,2</b>	1,2
Costos	76,8	76,9	76,2	74,6	76,1	77,6	71,6	76,3	83,8	86,5	80,8	78,6	<b>83,6</b>	5,1
Salarios	59,8	62,2	61,9	67,0	70,2	72,4	64,9	62,5	62,8	64,3	63,3	62,9	<b>65,9</b>	3,0
Empleo	65,0	69,7	72,2	76,8	76,5	72,4	69,2	69,2	67,1	63,9	66,3	60,7	<b>69,0</b>	8,3
Situación Económica Global del País	64,2	70,2	75,8	75,0	79,0	76,4	75,0	70,1	62,8	60,0	60,4	58,9	<b>65,5</b>	6,6
Situación Financiera Empresa	64,6	68,1	69,4	72,8	72,7	67,7	65,4	67,0	63,7	58,3	65,8	61,2	<b>69,0</b>	7,9
Índice de Difusión Sectorial	57,87	64,29	66,87	69,87	72,06	67,13	64,90	64,96	64,32	62,39	63,54	59,60	<b>67,04</b>	7,4

## 2.3 Industria Manufacturera

El sector manufacturero presenta un índice de 53.14 superior en 0.5 a la encuesta del mes pasado, retomando el índice del, mes de junio. Este incremento se explica fundamentalmente por la caída en el sub-índice de inventarios (-1.4) y la mayor producción esperada (+1.6). Respecto de igual mes del año pasado el índice sectorial empeora en 1.9 puntos.

El Uso de la Capacidad Instalada (que se mide como porcentaje de uso) se ha mantenido alto respecto a meses anteriores, disminuyendo levemente en 1.6 puntos porcentuales respecto del mes pasado para llegar a 71.7%. La Situación General de la Empresa sigue sólida con un índice de 56.6, aunque inferior en 1.0 punto respecto a julio y en 3.4 puntos respecto del año pasado.

El índice de Producción esperada presentó un índice de 68.1, superior en 1.6 respecto a julio. El indicador de precios se presenta estable con un índice de 50.9, inferior en 3.9 respecto a julio y en 5.3 puntos respecto al mismo mes del año pasado. El índice de Salarios sigue por sobre el umbral de 50, alcanzando 61.6 puntos, es decir 3.6 puntos inferior al, alcanzado durante julio y aunque superior en 1.6 respecto del año pasado. En materia de Costos el indicador sigue presentando signos al alza con un índice de 64.9, aunque inferior en 3.5 puntos respecto a julio y en 8 puntos por debajo a igual mes del año pasado. Esto podría indicar que las presiones de mayores costos se estarían aliviando lentamente. El Empleo sigue estable con índice en 52.8 puntos, y las Inversiones presentan un índice inferior en 3.0 puntos para alcanzar un índice aún expansivo y optimista de 63.7 puntos. La Situación Económica Global esperada para el país sigue optimista con índices de 65.1, similar al mes anterior, pero levemente inferior en 2.6 puntos respecto a igual mes del año pasado. La Situación General del Negocio esperada es sólida con un índice de 67.9, disminuyendo 1.4 puntos respecto a julio, y cayendo 3.3 puntos respecto de igual mes del año pasado. La inflación esperada para los próximos 12 meses presenta una cifra levemente superior alcanzando una mediana del 3.3%, aun cuando la moda de 3% sigue similar a la observada el mes anterior.

**Cuadro N° 3. Indicador de Difusión Sectorial: Industria Manufacturera**

Pregunta	Industria Manufacturera													Cambio
	ago-04	sep-04	oct-04	nov-04	dic-04	ene-05	feb-05	mar-05	abr-05	may-05	jun-05	jul-05	ago-05	
<b>Situación Actual</b>														
Producción	56,5	58,0	60,8	64,6	62,0	53,3	50,6	70,9	54,9	56,1	54,1	55,6	<b>56,6</b>	1,0
Inventarios	50,8	53,4	53,6	56,0	53,3	51,1	52,3	51,7	51,1	54,9	53,1	55,4	<b>54,1</b>	-1,4
Demanda	48,2	50,0	49,3	50,2	53,6	52,6	49,6	55,6	56,6	51,9	50,2	46,8	<b>45,4</b>	-1,4
Uso de Capacidad	72,3	71,9	73,1	74,8	74,4	72,8	71,9	75,5	74,7	74,3	74,0	73,3	<b>71,7</b>	-1,6
Situación General de la Empresa	60,0	58,7	61,5	60,6	62,4	65,0	60,5	59,9	61,4	59,5	61,1	57,6	<b>56,6</b>	-1,0
<b>Expectativas</b>														
Producción	67,9	73,5	69,1	65,3	58,7	69,0	73,2	64,4	58,8	57,0	62,4	66,5	<b>68,1</b>	1,6
Precios	56,2	57,5	56,8	55,1	53,8	56,6	57,8	60,4	60,7	56,5	56,5	54,8	<b>50,9</b>	-3,9
Salarios	60,0	59,2	60,8	63,2	64,7	62,4	61,1	58,4	61,4	59,5	61,8	65,3	<b>61,6</b>	-3,6
Costos	72,9	71,7	70,1	71,5	64,0	65,9	66,0	75,2	78,3	75,7	69,9	68,5	<b>64,9</b>	-3,5
Empleo	53,6	57,7	54,7	55,3	56,0	55,5	53,1	52,1	50,9	48,7	50,9	52,6	<b>52,8</b>	0,2
Inversiones	64,5	65,9	62,7	64,4	66,0	65,9	63,1	67,5	64,2	66,3	67,2	66,7	<b>63,7</b>	-3,0
Situación Económica Global del País	67,7	75,0	75,2	76,1	79,5	81,4	80,3	75,2	68,4	63,3	66,8	65,1	<b>65,1</b>	0,1
Situación General del Negocio	71,2	73,8	68,8	68,1	70,2	72,6	71,3	71,1	67,4	67,9	70,1	69,3	<b>67,9</b>	-1,4
Inflación Esperada 12 meses										3,0	3,0	3,0	<b>3,3</b>	0,3
Índice de Difusión Sectorial	55,07	56,68	54,92	53,17	53,03	56,81	56,84	56,09	54,74	51,33	53,14	52,61	<b>53,14</b>	0,5

### 2.3.1 Análisis Uso de Capacidad Instalada de la Industria Manufacturera

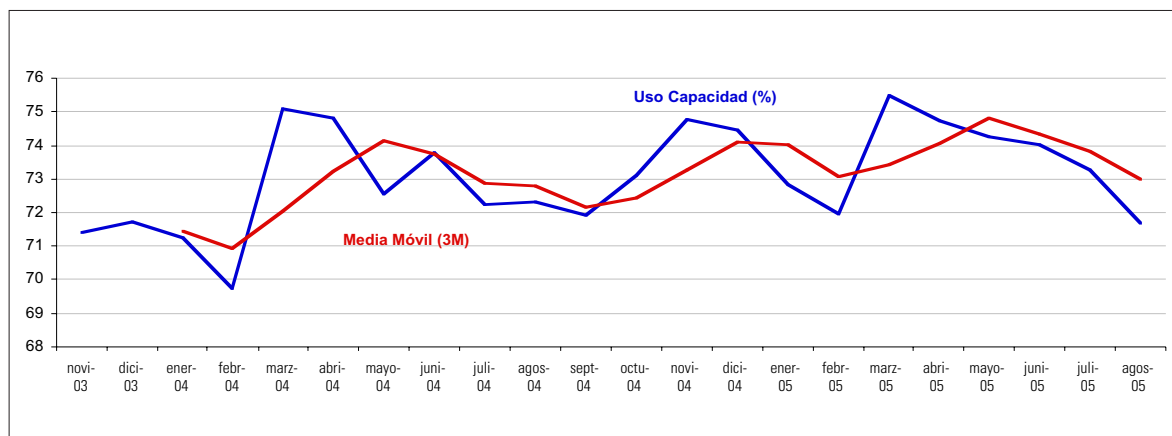
El Uso de Capacidad Instalada es un indicador importante al momento de evaluar la capacidad de respuesta del sector frente a shocks de demanda, de manera que se puede determinar la capacidad ociosa existente y, por ende, las posibilidades de alzas de precios que las empresas puedan decidir como manera de enfrentar mayores ventas.

El Uso de la Capacidad Instalada del sector fue de 73% durante el 2004, superior al actual 71.7%. Al efectuar un análisis estadístico por decil de la capacidad instalada, se observa que el decil inferior indica que el 10% de las firmas tiene menos del 45% de su capacidad instalada ociosa y que el 10% superior tiene más de un 95% de uso. La moda se consolida en torno al 70% para el mes de agosto.

La trayectoria del Uso de Capacidad Instalada (figura 3) permite visualizar la caída en los meses de enero y febrero, y la posterior alza en marzo, fenómeno que podría estar correlacionado al nivel de crecimiento del sector industrial. A su vez se percibe una caída del uso en la medida que nos aproximamos a los meses de invierno, lo cual puede estar asociado a un factor de estacionalidad que aún no es posible determinar, pero que es posible prever para los próximos meses. Actualmente

al tener el dato de agosto del año pasado podemos observar que el Uso de Capacidad Instalada se ha mantenido casi estable (ligeramente inferior) al pasar de 72.3% el año pasado al 71.7% actual. La media móvil presente en la figura permite constatar la similar dinámica de la serie observada respecto del año pasado. Esto haría proyectar una caída leve en el Uso de la Capacidad Instalada para septiembre, para tomar una dinámica alcista a partir de los meses de primavera.

**Figura 3. Uso de Capacidad Instalada y Promedio Móvil (3 Meses)**



## 2.4 Minería

Para el sector minero la evolución de la demanda de cobre en los mercados internacionales sigue siendo un factor determinante al momento de evaluar los sub-índices de demanda, y de producción actual y esperada del sector. En junio la mayoría de los encuestados del sector pensaban que el nivel de precios de venta se mantendría a la baja, y en julio pasado las expectativas se estabilizaron con un índice en torno a los 45 puntos. Este mes los encuestados piensan que el precio de sus productos tenderá a la baja presentando un índice de 16.7 puntos, inferior en 28.3 puntos respecto al mes anterior.

El sector mantiene su visión optimista respecto a la producción esperada. Este mes el indicador varió en +2.1 respecto al mes anterior para mantenerse en 82.5. Por otra parte, la demanda que enfrentó el sector sigue siendo alta, presentando un valor de 99.5, superior en 8.0 respecto al mes anterior y superior en 10.5 puntos respecto igual mes del año pasado. La Situación General de la Empresa es excelente con un índice de 93.6 puntos, similar a los valores observados desde mayo del 2004, inferior en 1.4 respecto a julio e inferior en 0.2 respecto a igual mes del año pasado. El sector sigue trabajando a plena capacidad con un 95% de uso de capacidad instalada, lo cual se refleja en un sub-índice de Inversiones expansivo (+97.3), que está relacionado con los planes de inversión vigentes del sector y que este mes alcanzan valores nuevamente altos en su indicador.

La expectativa de Costos de insumo presenta un índice con un ajuste a la baja, para moverse desde los 87.0 a los 67.9 puntos, es decir, una caída de 19.1 puntos, y 23.4 menor a igual mes del año pasado. El índice de difusión para los Salarios disminuyó fuertemente en 32.5 puntos para situarse en un rango estable con 51.9 puntos. La contratación de mano de obra presenta un índice de 35.0 puntos, inferior en 52.3 puntos respecto al mes anterior reflejando una situación contractiva en términos de empleo. La Situación General Esperada de la Empresa se tiende a estabilizar, bajando 21.5 puntos para llegar a 59.8 puntos. La dinámica de las expectativas que espera el sector para la economía chilena se mantiene sólida con 86.4 puntos, superior en 4.5 puntos respecto al índice del mes anterior. La Situación Económica presenta una mejora de su optimismo respecto a igual mes del año pasado, incrementando su sub-índice en 7.2 puntos.

**Cuadro N° 4. Indicador de Difusión Sectorial: Minería**

Pregunta	Minería													
	ago-04	sep-04	oct-04	nov-04	dic-04	ene-05	feb-05	mar-05	abr-05	may-05	jun-05	jul-05	ago-05	Cambio
<b>Situación Actual</b>														
Producción	50,5	39,3	54,4	77,8	88,4	46,2	79,7	59,3	46,4	83,7	51,1	78,6	<b>82,8</b>	4,3
Inventarios	47,4	52,8	53,0	46,7	51,7	51,9	51,8	52,2	51,7	51,6	52,6	23,3	<b>51,4</b>	28,1
Demanda	89,0	94,6	86,7	96,3	96,9	97,5	93,8	90,9	66,7	93,6	98,3	91,5	<b>99,5</b>	8,0
Uso de Capacidad	95,9	97,8	97,4	95,8	98,4	98,5	96,8	96,4	95,3	96,5	97,1	95,4	<b>95,0</b>	-0,5
Situación General de la Empresa	93,9	93,9	94,6	97,7	97,1	97,2	98,2	92,1	93,6	94,6	94,5	95,1	<b>93,6</b>	-1,4
<b>Expectativas</b>														
Producción	81,8	79,7	47,6	52,8	49,8	50,8	86,6	48,9	50,1	51,7	51,1	80,4	<b>82,5</b>	2,1
Precios	50,6	77,7	20,8	24,9	44,9	53,5	78,5	51,9	51,0	14,6	17,2	45,0	<b>16,7</b>	-28,3
Costos	91,3	83,5	83,0	68,1	51,7	56,9	89,2	95,0	91,9	86,6	84,3	87,0	<b>67,9</b>	-19,1
Salarios	50,5	91,1	82,4	68,6	55,6	92,8	60,5	58,4	64,6	85,4	63,3	84,4	<b>51,9</b>	-32,5
Empleo	60,3	59,6	59,2	57,8	58,7	91,1	57,6	60,2	58,7	86,0	63,3	87,3	<b>35,0</b>	-52,3
Inversiones	51,2	93,2	95,1	98,0	95,5	94,3	98,7	90,6	95,7	90,0	96,2	95,7	<b>97,3</b>	1,6
Situación General de la Empresa	65,2	81,0	56,3	60,4	62,1	88,9	85,7	81,8	58,1	56,2	52,6	81,4	<b>59,8</b>	-21,5
Situación Económica Global del País	79,2	84,9	85,5	89,5	86,5	98,8	84,9	85,4	52,4	78,4	51,9	81,9	<b>86,4</b>	4,5
Índice de Difusión Sectorial	74,47	73,84	60,43	67,49	64,98	65,48	76,18	62,52	55,05	64,55	65,62	82,88	<b>76,88</b>	-6,0

### 3 Análisis por Variables Individuales

Un análisis por variable individual permite visualizar un incremento del indicador de producción actual de 2.6 puntos respecto del mes anterior y de 16.2 puntos respecto a igual mes del año pasado, superando largamente el umbral de 50 con 69.7 puntos. Los índices que presentan alzas respecto al mes pasado fueron Producción o Ventas Esperada (+2.6), Demanda (+4.4), Inventarios (+9.3), Situación Actual de la Empresa (+1.1), Producción o Ventas Esperada (+2.2), Inflación Esperada a 12 meses (+0.25%) y Situación Esperada del País (+4.1). Por otra parte, entre los índices que presentan caídas se encuentran Uso de Capacidad (-1.0 puntos porcentuales), Precios de Venta (-9.0), Salarios (-11.1), Empleo (-10.3), Costos de Insumos (-4.6), Inversiones (-0.2) y la Situación Esperada de la Empresa (-3.1).

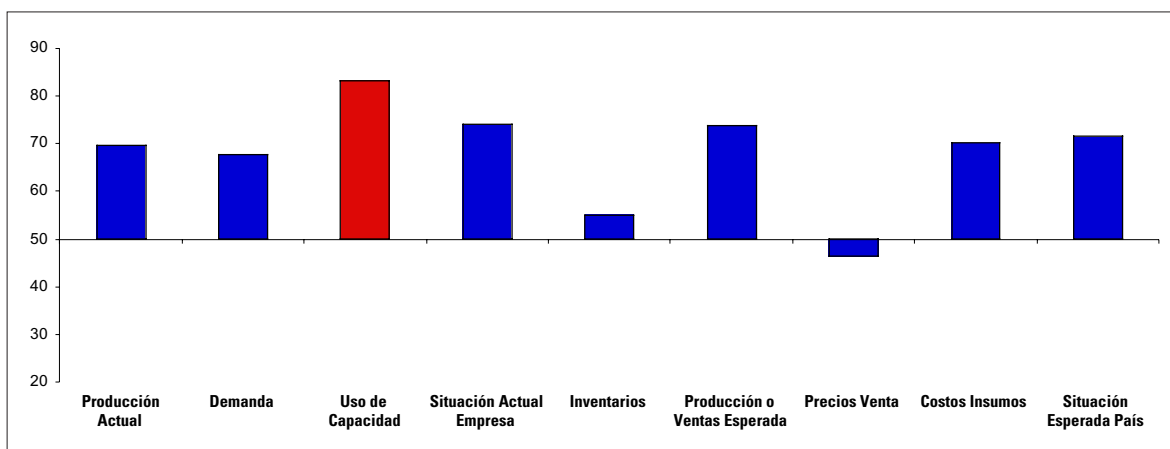
Todos los indicadores individuales presentan índices superiores a los 50 puntos (ver figura 4). Destaca desde un punto de vista positivo las Inversiones Planeadas, la Situación Actual de la Empresa y la actividad (Producción y Ventas) esperada, y la situación económica del país, mientras que desde un punto de vista negativo destaca el alto Costo de los Insumos con un índice de 70.2 puntos.

**Cuadro N° 5. Indicadores de Confianza Sectorial: Variables Individuales**

Variable	Minería	Comercio	Construcción	Industria	Promedio	Mes anterior	Cambio
<b>Producción Actual</b>	82,8			56,6	<b>69,7</b>	67,1	<b>2,6</b>
<b>Demanda</b>	99,5	61,3	65,0	45,4	<b>67,8</b>	63,4	<b>4,4</b>
<b>Uso de Capacidad</b>	95,0			71,7	<b>83,3</b>	84,3	<b>-1,0</b>
<b>Situación Actual Empresa</b>	93,6	72,7	73,5	56,6	<b>74,1</b>	73,0	<b>1,1</b>
<b>Inventarios</b>	51,4	59,7		54,1	<b>55,0</b>	45,7	<b>9,3</b>
<b>Producción o Ventas Esperada</b>	82,5	71,3		68,1	<b>74,0</b>	71,8	<b>2,2</b>
<b>Precios Venta</b>	16,7	53,7	64,2	50,9	<b>46,4</b>	55,3	<b>-9,0</b>
<b>Costos Insumos</b>	67,9	64,3	83,6	64,9	<b>70,2</b>	74,8	<b>-4,6</b>
<b>Situación Esperada País</b>	86,4	69,3	65,5	65,1	<b>71,6</b>	67,5	<b>4,1</b>



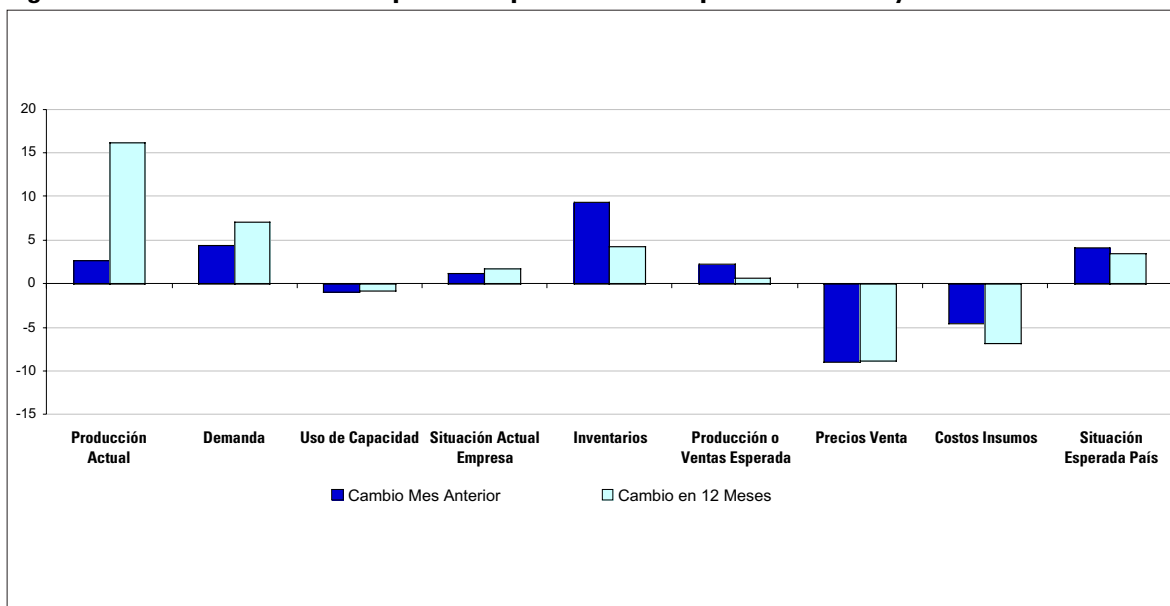
**Figura 4. Indicadores Sectoriales por Concepto**

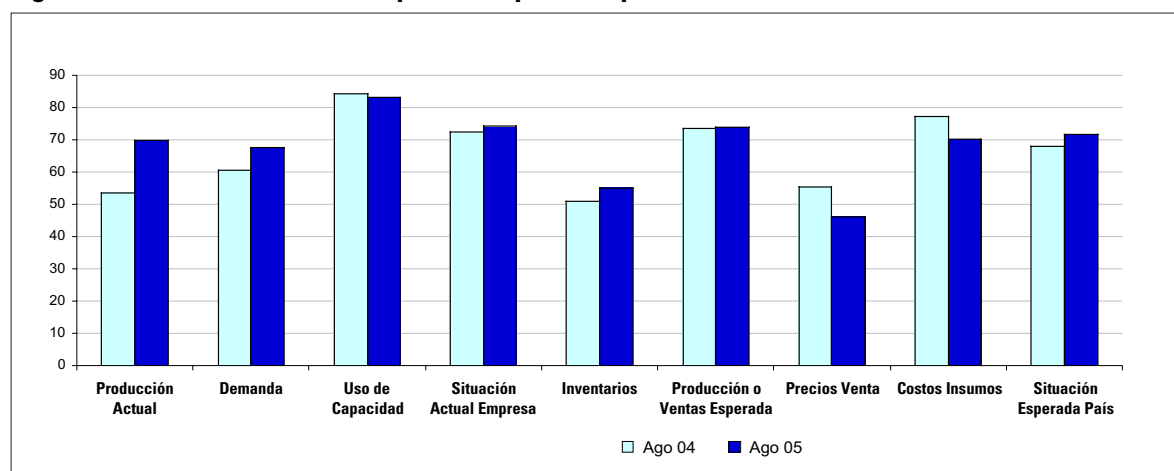


A nivel global los encuestados ajustan al alza el indicador de Producción Esperada con un valor superior en 16.2 respecto a igual mes del año pasado. También destaca la Demanda Actual con un índice 7.1 puntos por sobre el año pasado, e Inversiones (+16.4 puntos respecto del 2004)

Analizando la variación en 12 meses (figuras 5 y 6) podemos observar incrementos en los índices de Demanda (+7.1), Inventarios (+4.2), Situación Actual de la Empresa (+1.7), Producción o Ventas Esperada (+0.6), Salarios (+3.0), Inversiones (+16.4) y Situación Esperada del País (+3.4), mientras se observan bajas en los índices de Uso de Capacidad (-0.8 puntos porcentuales), Precios de Venta (-8.9), Empleo (-2.8), Costos de Insumos (-6.9) y de la Situación Esperada de la Empresa (-0.5).

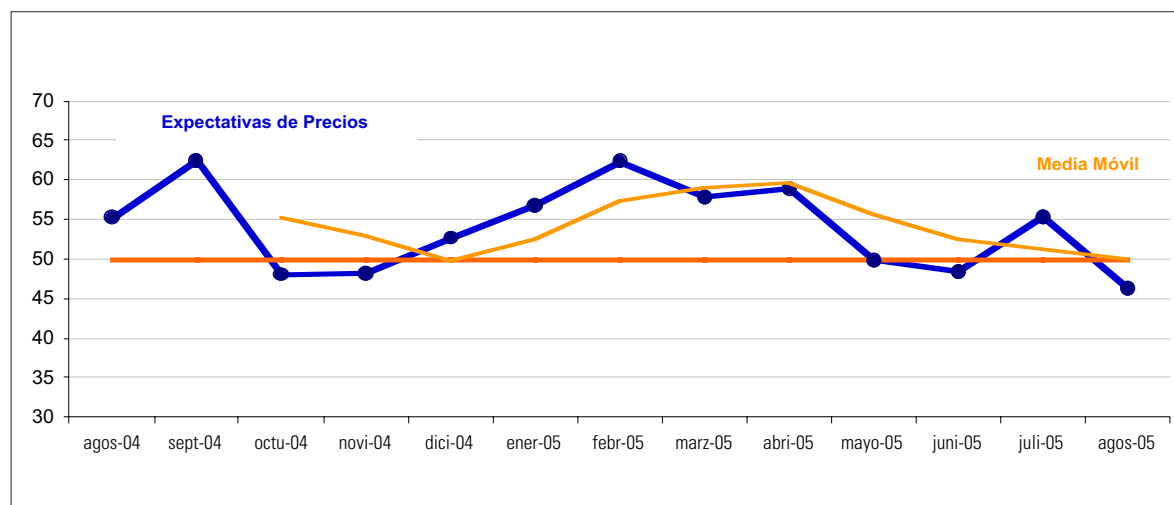
**Figura 5. Indicadores Sectoriales por Concepto: Cambio Respecto a Octubre y en 12 Meses**



**Figura 6. Indicadores Sectoriales por Concepto: Comparación 2005-2004**

### 3.1 Encuesta de Inflación Esperada Sectorial y Agregada

Una forma de evaluar la dinámica de la Inflación Esperada, la figura 7 puede servir de indicador para revelar estas presiones y para correlacionarlas con la pregunta de Inflación Esperada, que se ha incluido desde mayo de este año para, los sectores comercio y manufacturero. La media del sub-indicador está en 4.0 puntos en los últimos 12 meses, y la dinámica presenta una caída hacia el umbral de estabilidad de 50 en los últimos meses.

**Figura 7. Sub-índice de Precios: Promedio y Media Móvil**

Tal como se mencionó, este mes de agosto, al igual que durante los meses de mayo, junio y julio, se incluyó una pregunta adicional para los sectores de Comercio e Industria Manufacturera. La pregunta corresponde a las expectativas de inflación para los próximos 12 meses. De los resultados de la encuesta se observa cierta homogeneidad en la distribución estadística de los datos para ambos sectores. Los valores estadísticos como la media, la mediana y la moda son muy similares entre sectores (cuadro 6) y estables respecto del mes anterior.

Las expectativas de inflación para los 12 meses próximos promedio esperadas para el sector Comercio alcanzaron a 3.35%, superiores a la alcanzada el mes anterior (3.11%), mientras que para el sector manufacturero este indicador fue de 3.36% también superior al de julio (3.22%). Para ambos sectores

la moda sigue en 3.0%, sin embargo, la mediana aumenta en 0.25% en promedio para situarse en 3.2% en el sector Comercio y en 3.3% en el sector manufacturero.

Para ambos sectores el coeficiente de asimetría es positivo, aunque significativamente positivo para el sector Comercio, no así para el sector manufacturero (similar resultado al de julio), sector en el cual se estaría reflejando el hecho de que la distribución sectorial de la inflación posee una cola larga o sesgo hacia el lado derecho (inflaciones altas). Igualmente se observa un nivel de curtosis que refleja la presencia de observaciones alejadas del centro de la distribución, posiblemente asociadas a observaciones o respuestas atípicas, más en el sector Comercio que en el industrial (Curtosis de 12.1 y 7.8, respectivamente). Se observan cambios en los estadísticos de la media y mediana respecto del mes anterior, presentándose una visión de inflación en torno a un 3.2% para el Comercio y de un 3.3% para el sector manufacturero, lo cual puede estar reflejando por un lado las mayores presiones de precios que los sectores esperan producto del alza del precio del cobre, fenómeno que estaría acotado por la gran credibilidad a la política de metas de inflación que tiene el Banco Central de Chile.

**Cuadro N°6. Análisis Estadístico de la Inflación Esperada**

<b>Inflación Esperada 12 meses</b>		
<b>Estadístico</b>	<b>Sector</b>	
	<b>Comercio</b>	<b>Industrial</b>
Promedio	3,35	3,36
Mediana	3,20	3,30
Moda	3,00	3,00
Asimetría	1,59	-0,23
Curtosis	12,06	7,79

## Muestra

En agosto del 2005 la muestra alcanzó a 545 unidades empresariales, lo que corresponde al 89.3% de la muestra comparativa.

**Cuadro N° 7**

<b>Sector</b>	<b>Población</b>		
	<b>BCCh</b>	<b>Encuestadas</b>	<b>%</b>
Comercio	200	150	75,0%
Construcción	100	113	113,0%
Industria	300	271	90,3%
Minería	10	11	110,0%
Totales	610	545	89,3%