

Indicador Mensual de Confianza Empresarial | IMCE

Informe Febrero 2006



Resumen Ejecutivo ¹

El Indicador Mensual de Confianza Empresarial (IMCE) alcanzó en febrero los 62.37 puntos, repuntando 6.34 puntos respecto al mes anterior y disminuyendo 2.05 puntos respecto a igual mes del año pasado. Al excluir Minería, el IMCE estuvo 2.48 por debajo de igual mes del año pasado. El indicador de expectativas comienza a alejarse del umbral de expectativas neutras de 50, lo cual indica expectativas optimistas para los próximos meses. Todos los sectores encuestados suben sus respectivos índices agregados sectoriales respecto del mes anterior, sin embargo, si se comparan respecto a igual mes del año pasado todos los indicadores sectoriales bajan.

	Comercio	Construcción	Industria	Minería	IMCE
Nov-03	65,92	41,91	53,01	65,08	56,50
Dic-03	64,73	55,28	51,50	68,79	58,80
Ene-04	65,83	53,49	57,05	73,42	61,70
Feb-04	67,52	51,88	57,10	77,64	62,64
Mar-04	65,06	53,03	57,77	75,84	62,15
Abr-04	65,42	51,02	55,72	66,00	59,24
May-04	62,66	51,10	53,61	70,46	58,61
Jun-04	63,47	51,59	53,48	77,90	60,26
Jul-04	62,84	55,63	55,62	56,21	57,55
Ago-04	63,11	57,87	55,07	74,47	61,28
Sep-04	63,50	64,29	56,68	73,84	63,04
Oct-04	64,51	66,87	54,92	60,43	60,58
Nov-04	64,94	69,87	53,17	67,49	61,92
Dic-04	64,94	72,06	53,03	64,98	61,80
Ene-05	67,31	67,13	56,81	65,48	63,00
Feb-05	66,55	64,90	56,84	76,18	64,43
Mar-05	65,71	64,96	56,09	62,52	61,37
Abr-05	65,15	64,32	54,74	55,05	59,19
May-05	63,85	62,39	51,33	64,55	59,02
Jun-05	62,24	63,54	53,14	65,62	59,71
Jul-05	60,75	59,60	52,61	82,88	61,66
Ago-05	62,33	67,04	53,14	76,88	62,50
Sep-05	63,40	62,84	55,73	77,04	63,00
Oct-05	62,85	61,47	54,65	77,95	62,37
Nov-05	62,16	60,00	54,23	64,82	59,29
Dic-05	60,68	59,43	53,00	67,39	58,84
Ene-06	61,18	58,01	53,17	52,88	56,03
Feb-06	61,85	60,56	56,78	75,96	62,37

El sector Comercio sube 0.7 puntos producto del alza del indicador de Situación Esperada de la Empresa y por la baja en el sub-índice de inventarios (variable que opera en sentido positivo al índice sectorial). El sector Industrial aumenta en 3.6 puntos debido a la caída en el sub-índice de Inventarios y al alza del índice de Producción esperada. Construcción presenta un alza de 2.5 puntos como consecuencia del alza del índice de demanda actual. Finalmente, Minería presenta un alza importante de 23.1 puntos explicados por el incremento de los índices de Demanda Actual y Producción Esperada.

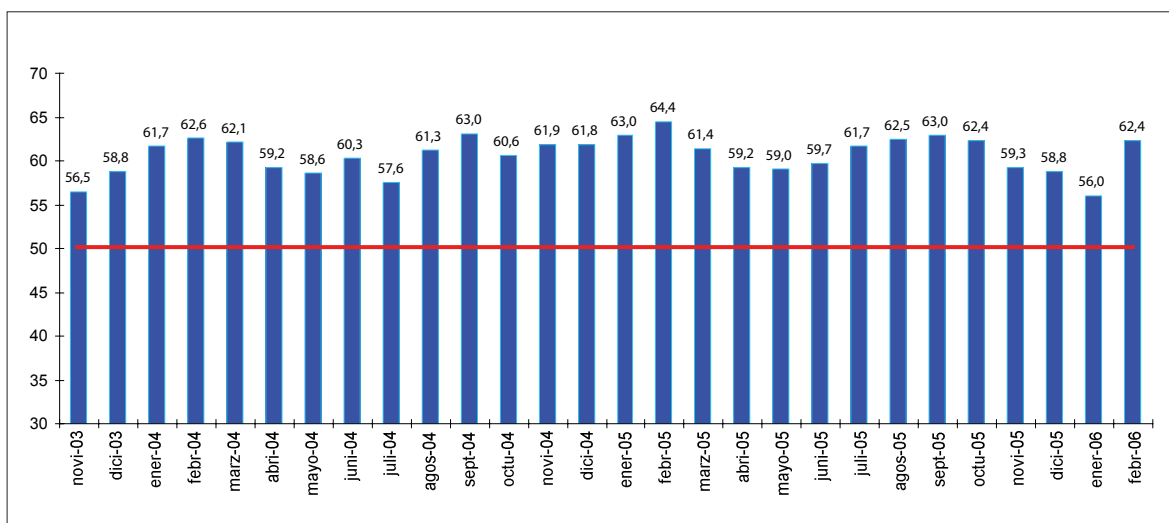
Respecto de la inflación esperada para los sectores Comercio e Industria los resultados muestran un nivel de inflación en torno al 3.67% promedio para ambos sectores, superior al del mes pasado (3.61%), en tanto la mediana alcanza a 3.8% mientras que la moda de la Inflación Esperada se ubica en 4% para ambos sectores encuestados, reflejando un leve incremento en la inflación esperada respecto del mes anterior.

(1) La composición específica de todos los indicadores de confianza que aquí se comentan se encuentra en el Anexo Técnico disponible en www.icare.cl/imce y www.uai.cl.

1 Evolución del IMCE

El Indicador Mensual de Confianza Empresarial alcanzó un valor de 62.37 puntos, aumentando 6.34 puntos con respecto al mes anterior (figuras 1a-1c) y cayendo 2.05 respecto a igual mes del año pasado. Este mes el indicador se vuelve a ubicar en niveles en torno a los 60 puntos muy por sobre el umbral de 50 puntos, reflejando expectativas económicas optimistas respecto de los siguientes tres a seis meses.

Figura 1a.
Evolución del IMCE



Si se observa el IMCE excluyendo al sector Minería (Figura 1b), este indicador parcial aumenta a una tasa menor, reflejando que el sector Minería aporta positivamente al indicador, pero que también los otros sectores presentan alzas en sus sub-índices.

Figura 1b.
Evolución del IMCE Global versus IMCE sin Minería

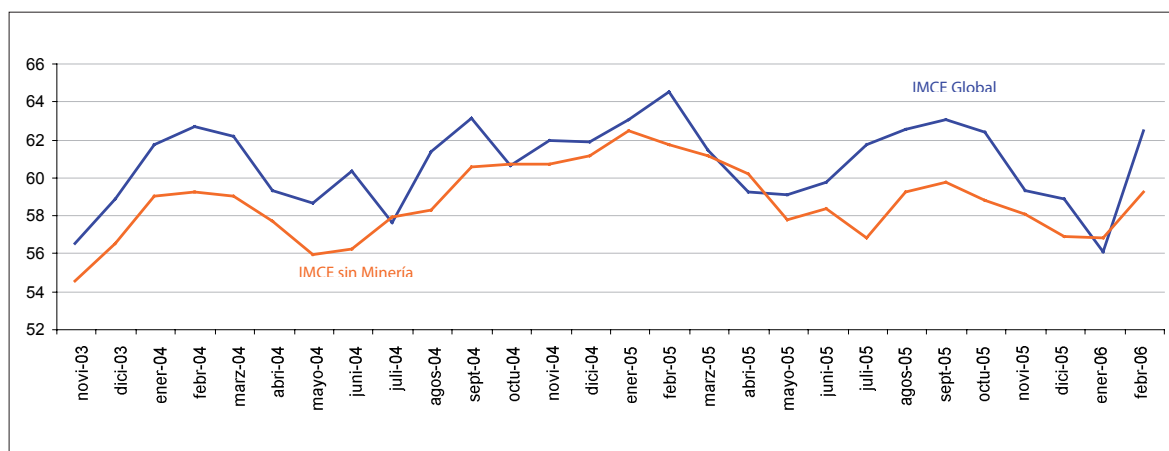
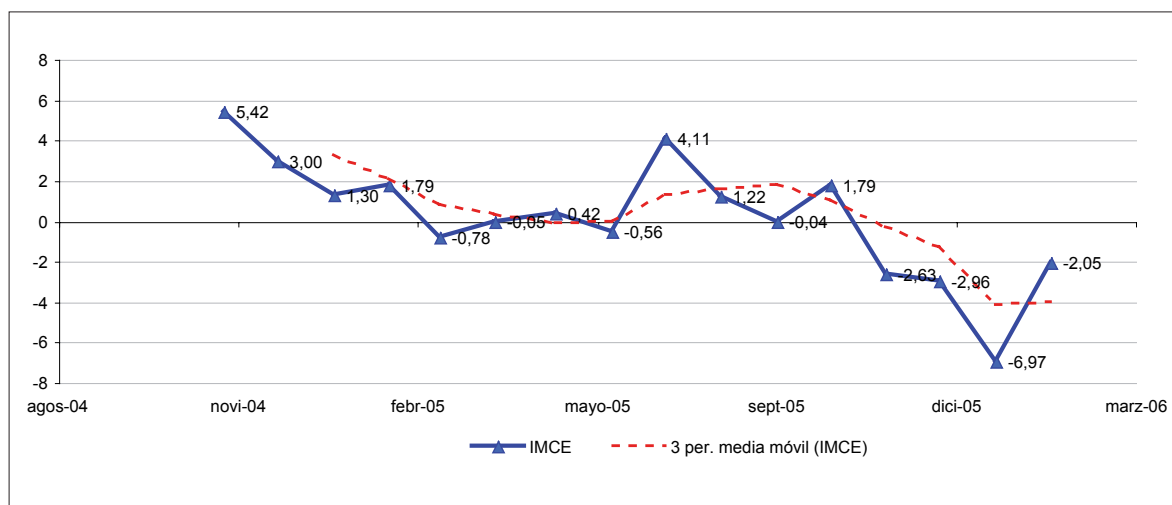


Figura 1c.
Evolución de IMCE en 12 Meses y Media Móvil



El indicador actual superior a 50 permite sostener que el mercado sigue presentando expectativas optimistas sobre la dinámica de la economía para los próximos tres a seis meses, con mucha mayor fuerza respecto de la tendencia de los meses anteriores. Haciendo un análisis respecto del año pasado esta dinámica es negativa, presentándose un cambio de -2.05, donde todos los sectores presentaron también caídas en sus índices respecto de igual mes del año pasado, en especial los sectores Comercio y Construcción, dinámica que a nivel agregado se ve reflejada en la media móvil en variación negativa y que viene a presentar una tendencia a la baja desde septiembre del 2005.

2 Evolución por Sectores de Actividad

Los indicadores sectoriales se presentan en las figuras 2a y 2b (resultados de las variables individuales en los cuadros 1 al 4). Todos ellos reportan una situación optimista con índices de confianza superiores a 50. En el agregado sigue consolidándose la tendencia observada en todas las encuestas efectuadas desde noviembre de 2003, fecha de inicio de la medición de expectativas. Los sectores Comercio, Construcción, Industria y Minería presentan niveles de 61.85, 60.56, 56.78 y 75.96, respectivamente, con variaciones mensuales de 0.66, 2.55, 3.61 y 23.08, y, finalmente, variaciones anuales de -4.7, -4.35, -0.06, y -0.22 por sector, respectivamente.

Figura 2a.
Evolución de los Indicadores Sectoriales

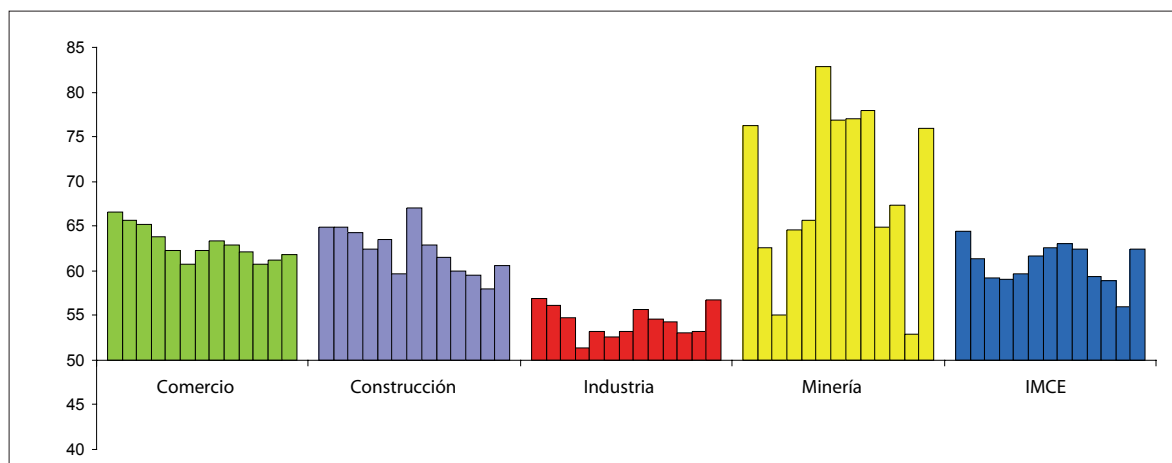
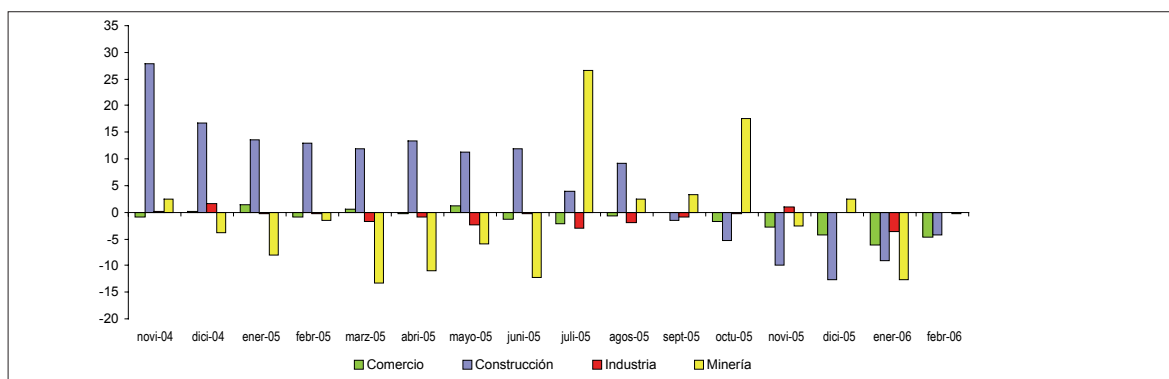


Figura 2b.

Evolución de los Indicadores Sectoriales en 12 Meses



2.1 Comercio

La situación del sector Comercio es positiva, presentando un aumento de 0.7 puntos respecto del mes anterior y una caída de 4.7 respecto de igual mes del año pasado. El indicador de difusión alcanzó 61.85, lo cual se explica por una caída del sub-índice de Inventarios de 1.8 puntos, una caída del sub-índice de Situación General de la Empresa actual de 0.9 y por un aumento del subíndice Situación General del Negocio esperada de 1.1.

El índice para los inventarios disminuyó a 56.6, representando una caída de 0.4 respecto de igual mes del año pasado; el índice de Demanda que enfrentaron los encuestados sube 1.4 puntos, alcanzando un sub-índice de Difusión de 49.2 puntos, y aumenta 0.2 puntos respecto de igual mes del año pasado, posicionándose en un nivel de demanda esperada estable con un índice en torno a los 50 puntos. La Situación General de la Empresa actualmente es sólida con un índice de 71.1, presentando una variación de -0.9 en el último mes y de -5.8 respecto del año pasado.

Analizando el bloque de expectativas, la Situación Esperada del Negocio sigue optimista con un indicador de 71.1 puntos, aunque inferior en 8.6 respecto a igual mes del año pasado. Las ventas esperadas del sector siguen optimistas subiendo 10.4 puntos para alcanzar un índice de 69.4, aunque inferior en 7.2 puntos respecto a igual mes del año pasado. El Empleo presenta variaciones de -0.8 y -1.4 puntos respecto al mes anterior y el año pasado, respectivamente. Que el indicador de Empleo esté levemente por sobre 50 puntos, permite anticipar una situación ligeramente optimista en la generación de empleo del sector Comercio para los próximos 3 a 6 meses, aunque con menos fuerza que los meses previos.

El índice de Precios aumenta en 10.4 para alcanzar un sub-índice de 60.7, y sube 7.6 respecto del año pasado. En materia de Costos se observa un alza respecto del mes anterior (6.2) y un aumento respecto del año pasado (7.9), alcanzando un índice de 69.4. La inflación esperada para los próximos 12 meses presenta un alza de 0.7% alcanzando una mediana de 3.8% alineando así sus expectativas levemente por debajo del techo de la banda de meta inflacionaria implementada actualmente por el Banco Central (4%).

Cuadro N°1 Indicador de Difusión Sectorial: Comercio

Pregunta	feb-05	mar-05	abr-05	may-05	jun-05	jul-05	ago-05	sep-05	oct-05	nov-05	dic-05	ene-06	feb-06	Variación	
														mes	12 meses
Situación Actual															
Inventarios	57,0	53,5	55,5	52,8	56,6	58,6	59,7	54,4	57,3	56,6	56,9	58,4	56,6	-1,8	-0,4
Demanda	49,0	75,0	63,6	59,7	62,3	56,9	61,3	60,8	60,2	64,8	62,4	47,7	49,2	1,4	0,2
Situación General de la Empresa	76,9	74,0	77,0	74,1	70,9	70,1	72,7	71,8	74,2	71,7	69,3	71,9	71,1	-0,9	-5,8
Expectativas															
Precios	53,1	55,8	62,4	60,0	58,2	58,6	53,7	55,7	58,9	56,9	51,0	50,3	60,7	10,4	7,6
Costos	61,5	63,1	72,1	68,4	66,8	65,1	64,3	69,3	70,4	68,6	60,8	63,2	69,4	6,2	7,9
Empleo	58,0	58,0	56,7	58,4	57,9	55,3	58,0	58,9	60,8	59,1	59,8	57,4	56,6	-0,8	-1,4
Inversiones	69,2	69,6	68,8	66,9	65,8	64,1	65,0	67,1	64,0	66,0	66,0	67,1	71,1	4,0	1,8
Situación Económica Global del País	82,2	76,6	67,3	64,4	64,6	64,1	69,3	66,1	60,8	59,4	58,2	55,8	59,5	3,7	-22,7
Situación General del Negocio	79,7	76,6	73,9	70,3	72,5	70,7	74,0	72,8	71,7	71,4	69,6	70,0	71,1	1,1	-8,6
Ventas	76,6	74,7	74,8	66,3	69,6	68,4	71,3	76,6	71,3	67,9	60,1	59,0	69,4	10,4	-7,2
Situación Financiera Empresa	68,5	66,3	65,8	64,1	63,9	64,1	66,7	69,0	65,9	64,2	66,0	66,8	62,4	-4,4	-6,1
Inflación Esperada 12 meses				3,0	3,0	3,0	3,2	3,5	3,8	3,9	3,8	3,5	3,8	0,3	3,8
Índice de Difusión Sectorial	66,55	65,71	65,15	63,85	62,24	60,75	62,33	63,40	62,85	62,16	60,68	61,18	61,85	0,7	-4,7

2.2 Construcción

El indicador sectorial se ubicó 2.5 puntos por sobre el mes pasado y disminuyó en 4.3 respecto igual mes del año pasado, alcanzando un índice de 60.56. Esta alza se explicaría por el alza en el sub-índice de demanda actual (5.1), que no fue compensada por la caída del sub-índice de Empleo esperado (-0.1). Hay que destacar, sin embargo, que este sub-índice de Demanda aún se encuentra por sobre los 50 puntos, reflejando una situación futura optimista para el empleo sectorial. Analizando el cambio en 12 meses, el índice de Difusión para la Demanda cae 0.6 puntos, mientras que la Generación de Empleo baja 8.1 puntos, explicándose así la caída de 4.3 puntos anual del Indicador Sectorial Agregado.

En relación a otros índices particulares, las expectativas más optimistas son la Situación General de la Empresa con un índice de 71.1, superior 4.6 puntos respecto al observado el mes anterior, e igual al alcanzado el año pasado para el mismo mes. Se presenta una variación de 3.5 y 2.3 (respecto del mes anterior y del año pasado) del factor Costos con un sub-índice de 73.9, y un incremento de 3.3 puntos del índice de Precios de Ventas de la Construcción para los próximos meses con un valor de 61.1, superior en 1.0 puntos respecto del año pasado. La Situación Financiera de la Empresa presenta un índice inferior respecto del mes anterior de 1.5 para alcanzar 57.2 puntos, e inferior en 8.2 puntos al observado en igual mes del año pasado, reflejándose una situación de tendencia menos optimista en temas financieros para las empresas del sector y de convergencia leve hacia niveles de neutralidad.

Cuadro N°2 Indicador de Difusión Sectorial: Construcción

Pregunta	feb-05	mar-05	abr-05	may-05	jun-05	jul-05	ago-05	sep-05	oct-05	nov-05	dic-05	ene-06	feb-06	Variación	
														mes	12 meses
Situación Actual															
Demanda	60,6	60,7	61,5	60,9	60,8	58,5	65,0	63,8	62,4	59,5	56,6	54,9	60,0	5,1	-0,6
Nivel de Actividad (3 meses)	71,2	63,8	63,2	63,5	62,9	61,6	64,6	60,6	61,9	63,6	56,6	54,9	58,3	3,5	-12,8
Situación General de la Empresa	71,2	69,2	68,8	70,4	69,2	69,2	73,5	69,3	69,3	68,6	67,5	66,5	71,1	4,6	0,0
Expectativas															
Precios	60,1	63,4	62,0	68,3	61,7	62,9	64,2	64,2	59,2	59,1	55,7	57,8	61,1	3,3	1,0
Costos	71,6	76,3	83,8	86,5	80,8	78,6	83,6	85,3	79,4	74,1	66,0	70,4	73,9	3,5	2,3
Salarios	64,9	62,5	62,8	64,3	63,3	62,9	65,9	65,1	67,9	66,8	67,0	66,5	66,7	0,2	1,8
Empleo	69,2	69,2	67,1	63,9	66,3	60,7	69,0	61,9	60,6	60,5	62,3	61,2	61,1	-0,1	-8,1
Situación Económica Global del País	75,0	70,1	62,8	60,0	60,4	58,9	65,5	60,1	56,9	51,8	52,4	49,5	52,8	3,3	-22,2
Situación Financiera Empresa	65,4	67,0	63,7	58,3	65,8	61,2	69,0	64,2	62,8	60,0	60,4	58,7	57,2	-1,5	-8,2
Indice de Difusión Sectorial	64,90	64,96	64,32	62,39	63,54	59,60	67,04	62,84	61,47	60,00	59,43	58,01	60,56	2,5	-4,3

2.3 Industria Manufacturera

El sector Manufacturero presenta un índice de 56.78, superior en 3.6 al de la encuesta del mes pasado. Este incremento se explica fundamentalmente por la disminución en el índice de Inventarios (-4.3) y el alza del índice de Producción Esperada (+11.2) que no alcanzó a ser compensado por la caída del sub-índice de Demanda (4.7), lo que finalmente resulta en que el Índice Sectorial Agregado finalmente aumente. La Situación General de la Empresa tiene un índice de 58.4, presentando caídas de 1.1 y 2.2 puntos respecto del mes y año pasado, respectivamente.

El Indicador de Precios se presenta al alza con un índice de 57.7, superior en 4.4 respecto al mes pasado, aunque inferior en 0.2 puntos respecto al mismo mes del año pasado. El índice de Salarios sigue por sobre el umbral de 50, alcanzando 61.2 puntos, pero 4.2 puntos inferior al alcanzado durante el mes pasado y 0.1 puntos superior respecto del año anterior. En materia de Costos el indicador presenta signos al alza con un índice de 68.9, superior en 0.6 puntos respecto al mes anterior y +2.9 puntos respecto al valor del año pasado. El Empleo sigue estable con índice en 51.4 puntos (3.7 mensual y -7.8 anual), y las inversiones presentan un índice superior en 1.1 puntos para alcanzar un índice aún expansivo y optimista de 64.8 puntos. La Situación Económica Global Esperada para el país mejora presentando un índice de 59.6, superior en 7.7 puntos respecto al mes anterior, pero presentando una caída de 20.7 puntos respecto a igual mes del año pasado. La Situación General del Negocio Esperada es sólida con un índice de 64.4, aumentando 0.5 puntos respecto al mes anterior aunque cayendo 6.9 puntos respecto de igual mes del año pasado. La Inflación Esperada para los próximos 12 meses presenta una cifra superior al mes pasado con una mediana de 3.8%.

Cuadro N°3 Indicador de Difusión Sectorial: Industria Manufacturera

Pregunta	feb-05	mar-05	abr-05	may-05	jun-05	jul-05	ago-05	sep-05	oct-05	nov-05	dic-05	ene-06	feb-06	Variación	
														mes	12 meses
Situación Actual															
Producción	50,6	70,9	54,9	56,1	54,1	55,6	56,6	55,7	62,7	61,2	60,1	49,2	50,5	1,2	-0,1
Inventarios	52,3	51,7	51,1	54,9	53,1	55,4	54,1	53,5	53,3	53,5	54,3	52,7	48,3	-4,3	-4,0
Demanda	49,6	55,6	56,6	51,9	50,2	46,8	45,4	50,9	50,9	55,1	55,1	54,2	49,5	-4,7	-0,1
Uso de Capacidad	71,9	75,5	74,7	74,3	74,0	73,3	71,7	73,4	72,7	74,9	76,0	74,8	72,3	-2,5	0,3
Situación General de la Empresa	60,5	59,9	61,4	59,5	61,1	57,6	56,6	57,8	59,2	58,1	59,0	59,5	58,4	-1,1	-2,2
Expectativas															
Producción	73,2	64,4	58,8	57,0	62,4	66,5	68,1	69,9	66,3	61,0	58,2	58,0	69,1	11,2	-4,1
Precios	57,8	60,4	60,7	56,5	56,5	54,8	50,9	51,2	54,7	52,6	51,1	53,2	57,7	4,4	-0,2
Salarios	61,1	58,4	61,4	59,5	61,8	65,3	61,6	60,1	63,6	63,2	66,9	65,4	61,2	-4,2	0,1
Costos	66,0	75,2	78,3	75,7	69,9	68,5	64,9	70,9	71,7	67,6	60,5	68,3	68,9	0,6	2,9
Empleo	53,1	52,1	50,9	48,7	50,9	52,6	52,8	53,7	51,4	53,9	49,8	47,7	51,4	3,7	-1,7
Inversiones	63,1	67,5	64,2	66,3	67,2	66,7	63,7	64,0	65,6	64,2	64,0	63,7	64,8	1,1	1,7
Situación Económica Global del País	80,3	75,2	68,4	63,3	66,8	65,1	65,1	62,9	61,2	55,5	59,9	51,9	59,6	7,7	-20,7
Situación General del Negocio	71,3	71,1	67,4	67,9	70,1	69,3	67,9	67,9	65,4	64,0	65,2	63,9	64,4	0,5	-6,9
Inflación Esperada 12 meses				3,0	3,0	3,0	3,3	3,5	4,0	4,0	4,0	3,6	3,8	0,2	3,8
Indice de Difusión Sectorial	56,84	56,09	54,74	51,33	53,14	52,61	53,14	55,73	54,65	54,23	53,00	53,17	56,78	3,6	-0,1

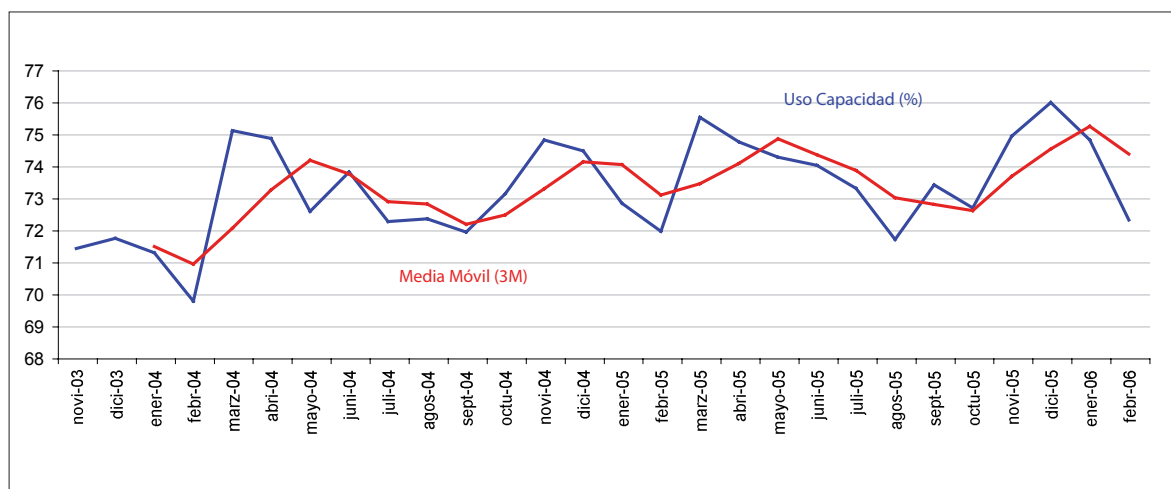
2.3.1 Análisis Uso de Capacidad Instalada de la Industria Manufacturera

El uso de capacidad instalada es un indicador importante al momento de evaluar la capacidad de respuesta del sector frente a shocks de demanda, de manera que se puede determinar la capacidad ociosa existente y, por ende, las posibilidades de alzas de precios que las empresas puedan decidir como manera de enfrentar mayores ventas.

El uso de la capacidad instalada del sector disminuyó en 2.51 puntos de uso porcentual respecto del mes pasado, alcanzando actualmente un uso promedio del 72.29% con una mediana de 75%. Al efectuar un análisis estadístico por decil de la capacidad instalada, se observa que el 10% de las firmas tiene menos del 45% de su capacidad instalada ociosa y que el 10% superior tiene más de un 95% de uso. La moda permanece consolidada en torno al 80% de uso de capacidad instalada industrial para el presente mes.

La trayectoria del uso de capacidad instalada (figura 3) permitió anticipar la caída en el mes de febrero, y se espera una posterior alza en marzo, fenómeno que podría estar correlacionado al nivel de crecimiento del sector industrial.

Figura 3. Uso de Capacidad Instalada y Promedio Móvil (3 Meses)



2.4 Minería

Para el sector minero la evolución de la demanda de cobre en los mercados internacionales sigue siendo un factor determinante al momento de evaluar los sub-índices del sector y a nivel agregado ha presentado un nivel de volatilidad alta que ha incrementado la varianza del indicador IMCE agregado. Este mes los encuestados piensan que el precio de sus productos tenderá a mantenerse presentando un índice de 52.8, algo levemente por sobre el umbral de 50 puntos, superior en 10.1 respecto al mes pasado e inferior en 25.7 a igual mes del año.

El sub-índice de Producción actual cayó en 1.7 puntos para alcanzar 49.8, mostrando una caída de 29.8 respecto de igual mes del año pasado. Su nivel actual reflejaría un nivel de producción actual estable. El sub-índice de Inventario se mantuvo prácticamente inalterado presentando un índice de 49.4, nivel de inventarios que se entiende como adecuado. El índice de Demanda que enfrentó el sector sigue sobre el umbral de 50 puntos con niveles de 97.7, superior en 36.8 y 3.9 respecto del mes y del año pasado, respectivamente. La Situación General de la Empresa es excelente con un índice de 94.1 puntos, similar a los valores observados desde mayo del 2004. El sector sigue trabajando a plena capacidad con un 97.4% de uso de capacidad instalada.

La expectativa de Producción para los próximos meses se incrementa con un indicador de 79.5, presentando un alza mensual de 31.8 puntos y una caída de 7 puntos respecto a igual mes del año pasado. La expectativa de Costos de insumo presenta un índice con un ajuste al alza, moviéndose hacia los 94.6 puntos, es decir, una variación de +3.9 puntos mensual y de +5.4 puntos respecto a igual mes del año pasado. El índice de Difusión para los salarios disminuyó en 35.7 puntos para mantenerse en un rango neutral de 50 puntos. La contratación de mano de obra presenta un índice de 50 puntos, similar al mes anterior y baja 7.6 puntos respecto al año pasado, reflejando una situación estable en términos de empleo esperado. Las inversiones planeadas siguen sólidas con un índice de 93.7 puntos. El índice de la Situación General Esperada de las Empresas del sector minero se presenta al alza con 60.4 puntos (-25.4 respecto del año pasado). La dinámica de las expectativas que espera el sector para la economía chilena se presenta levemente optimista con 57 puntos, superior en 9.8 puntos respecto al índice del mes anterior e inferior en 27.9 respecto del año pasado a igual mes.

Cuadro N°4 Indicador de Difusión Sectorial: Minería

Pregunta	feb-05	mar-05	abr-05	may-05	jun-05	jul-05	ago-05	sep-05	oct-05	nov-05	dic-05	ene-06	feb-06	Variación	
														mes	12 meses
Situación Actual															
Producción	79,7	59,3	46,4	83,7	51,1	78,6	82,8	15,1	73,1	81,1	55,4	51,6	49,8	-1,7	-29,8
Inventarios	51,8	52,2	51,7	51,6	52,6	23,3	51,4	50,6	50,0	50,0	50,0	50,0	49,4	-0,6	-2,4
Demanda	93,8	90,9	66,7	93,6	98,3	91,5	99,5	94,0	94,3	93,3	98,7	60,9	97,7	36,8	3,9
Uso de Capacidad	96,8	96,4	95,3	96,5	97,1	95,4	95,0	94,7	94,8	95,6	96,8	95,6	97,4	1,8	0,5
Situación General de la Empresa	98,2	92,1	93,6	94,6	94,5	95,1	93,6	94,7	93,2	93,9	94,8	90,5	94,1	3,6	-4,2
Expectativas															
Producción	86,6	48,9	50,1	51,7	51,1	80,4	82,5	87,7	89,6	51,2	53,4	47,8	79,5	31,8	-7,0
Precios	78,5	51,9	51,0	14,6	17,2	45,0	16,7	16,8	21,6	41,1	57,0	42,7	52,8	10,1	-25,7
Costos	89,2	95,0	91,9	86,6	84,3	87,0	67,9	65,2	65,6	55,7	84,8	90,7	94,6	3,9	5,4
Salarios	60,5	58,4	64,6	85,4	63,3	84,4	51,9	53,8	54,6	79,9	78,6	85,7	50,0	-35,7	-10,5
Empleo	57,6	60,2	58,7	86,0	63,3	87,3	35,0	26,1	21,4	53,8	53,6	50,0	50,0	0,0	-7,6
Inversiones	98,7	90,6	95,7	90,0	96,2	95,7	97,3	97,3	95,8	93,3	89,1	92,8	93,7	0,8	-5,0
Situación General de la Empresa	85,7	81,8	58,1	56,2	52,6	81,4	59,8	56,8	55,5	52,0	53,7	53,2	60,4	7,1	-25,4
Situación Económica Global del País	84,9	85,4	52,4	78,4	51,9	81,9	86,4	74,8	80,1	47,6	47,8	47,2	57,0	9,8	-27,9
Indice de Difusión Sectorial	76,18	62,52	55,05	64,55	65,62	82,88	76,88	77,04	77,95	64,82	67,39	52,88	75,96	23,1	-0,2

3 Análisis por Variables Individuales

En un análisis por variable individual destaca el alza de la producción esperada (+17.8), la caída del indicador de Salarios de 13.2 puntos respecto del mes anterior y respecto a igual mes del año pasado los sub-índices de Producción actual (-15) y la Situación Económica Esperada de la Empresa (-11.6) y del país (-23.4).

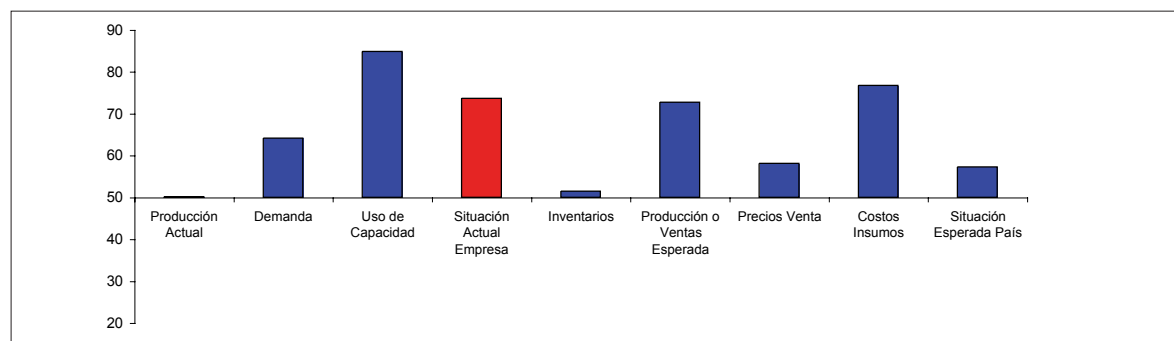
Los índices que presentan alzas respecto al mes pasado fueron Demanda (+9.7), Situación Actual de la Empresa (+1.6), Producción o Ventas Esperada (+1.78), Precios de Venta (+7.1), Empleo (+0.7), Costos de Insumos (+3.6), Inversiones (+2.0), Situación Esperada de la Empresa (+0.4), Situación Económica Esperada del país (+6.1) e Inflación en 12 meses (+0.25% de mediana). Por otra parte, entre los índices que presentan caídas se encuentran Producción Actual (-0.2), Inventarios (-2.3), Uso de Capacidad (-0.4%) y Salarios (-13.2).

Los indicadores individuales presentan todos índices superiores a los 50 puntos (ver figura 4). Destaca desde un punto de vista positivo la Situación Actual de la Empresa (73.7), Producción Esperada (72.7) e Inversiones (76.5), mientras que desde un punto de vista negativo destaca la poca alza esperada en el Empleo (54.8) y el alto costo de los insumos (76.7 puntos).

Cuadro N°5. Indicadores de Confianza Sectorial: Variables Individuales

Indicador	Feb 06	Ene 06	Feb 05	Cambio Mes Anterior	Cambio en 12 Meses
Producción Actual	50,2	50,4	65,1	-0,2	-15,0
Demanda	64,1	54,4	63,2	9,7	0,9
Uso de Capacidad	84,8	85,2	84,4	-0,4	0,4
Situación Actual Empresa	73,7	72,1	76,7	1,6	-3,1
Inventarios	51,4	53,7	53,7	-2,3	-2,3
Producción o Ventas Esperada	72,7	54,9	78,8	17,8	-6,1
Precios Venta	58,1	51,0	62,4	7,1	-4,3
Costos Insumos	76,7	73,1	72,1	3,6	4,6
Situación Esperada País	57,2	51,1	80,6	6,1	-23,4
Salarios	59,3	72,5	62,2	-13,2	-2,9
Empleo	54,8	54,1	59,5	0,7	-4,7
Inversiones	76,5	74,5	77,0	2,0	-0,5
Situación Esperada Empresa	61,1	60,7	72,7	0,4	-11,6
Inflación Esperada 12 meses	3,80	3,55		0,25	

Figura 4. Indicadores Sectoriales por Concepto



Analizando la variación en 12 meses (figuras 5 y 6) podemos observar incrementos en los índices de Demanda Actual (+0.9), Uso de Capacidad (+0.4%) y Costos de Insumos (+4.6), mientras que todos los otros sub-índices presentan variaciones anualizadas negativas: Producción Actual (-15.0), Inventarios (-2.3), Situación Actual de la Empresa (-3.1), Producción o Ventas Esperada (-6.1), Precios de Venta (-4.3), Salarios (-2.9), Empleo (-4.7), Inversiones (-0.5), Situación Esperada de la Empresa (-11.6) y Situación Esperada del País (-23.4).

Figura 5. Indicadores Sectoriales por Concepto: Comparación 2006-2005

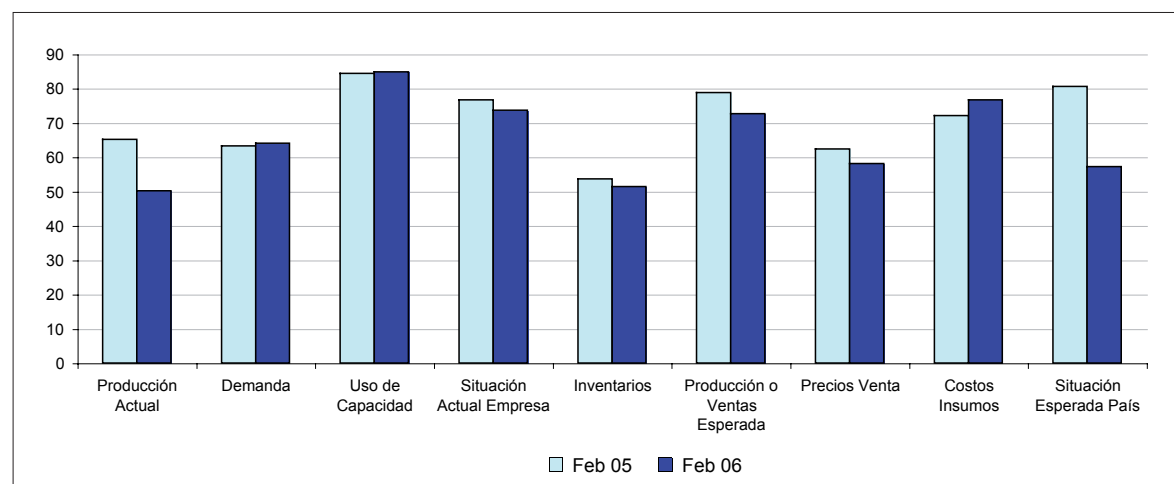
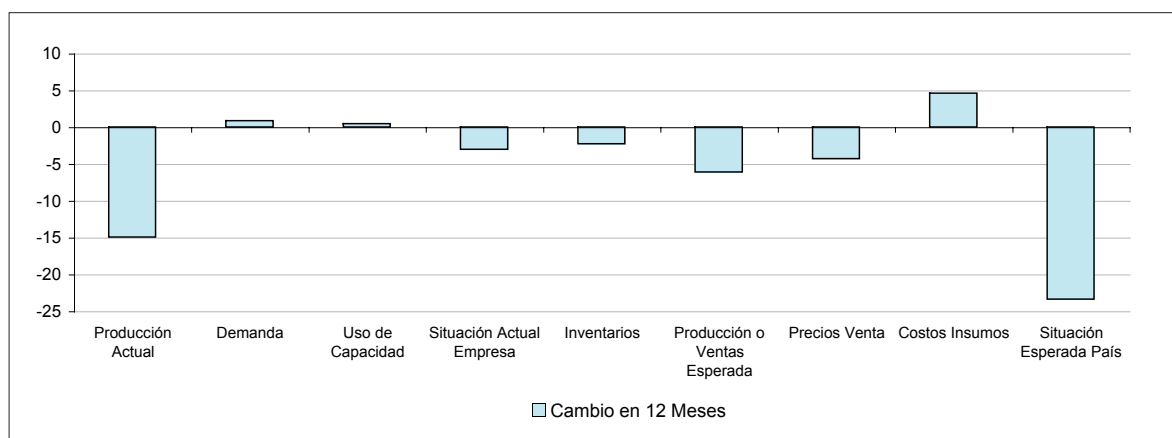


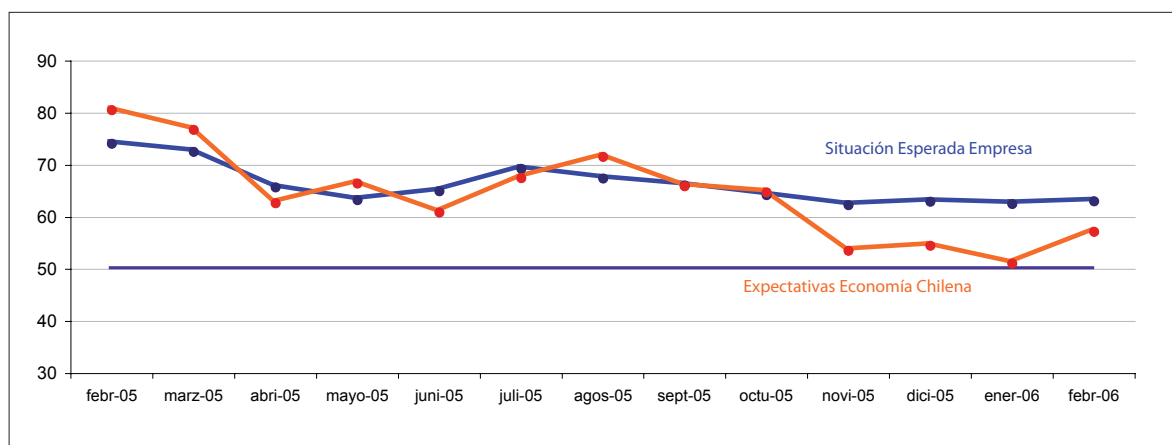
Figura 6. Indicadores Sectoriales por Concepto: Cambio en 12 Meses



3.1 Expectativas de Situación Económica Chilena y Empresarial

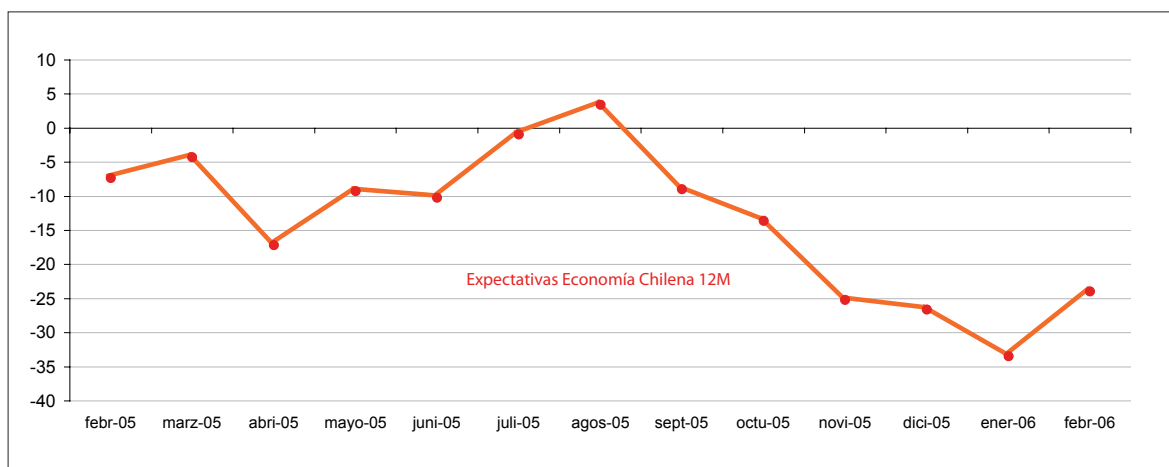
Analizando la dinámica de los sub-índices agregados para la Situación Esperada de la Economía versus la Situación Esperada para las Empresas, podemos ver una alta prociclicidad o correlación, visualizándose una dinámica muy similar en ambos índices (Figura 7). Es así como hasta el primer trimestre de este año ambos indicadores anticipaban una situación optimista de la economía y de las firmas para los siguientes dos trimestres, y se observa también una caída en el porcentaje de optimismo a contar del segundo trimestre del año pasado, previéndose un menor dinamismo durante el segundo semestre del año 2005. Si bien ambos indicadores están por sobre el umbral de estabilidad de 50, el optimismo en los encuestados es mayor para el caso de las empresas que para el caso de la Situación Económica Esperada a nivel país, índice que sube 6.1 puntos respecto del mes pasado. En general la dinámica viene convergiendo al nivel de los 61 puntos para las empresas y a nivel de 57 en las expectativas de la situación económica global.

Figura 7. Índice Expectativas de Economía Chilena y Situación Esperada de la Empresa



Analizando la evolución de las perspectivas económicas del país en tasas de variación en 12 meses, vemos el fuerte ajuste de las expectativas con una caída del índice de 23 puntos respecto de igual mes del año pasado, ajuste que se agrega al observado el mes pasado cuando se cayó más de 30 puntos. La figura 8 presenta la variación del sub-índice en 12 meses y lo que se observa es una caída permanente en variaciones en 12 meses a excepción de agosto del 2005, pero aún los encuestados piensan que para los próximos 12 meses la situación es ligeramente optimista con un indicador de 57.2, es decir, por sobre los 50 puntos de neutralidad de expectativas económicas.

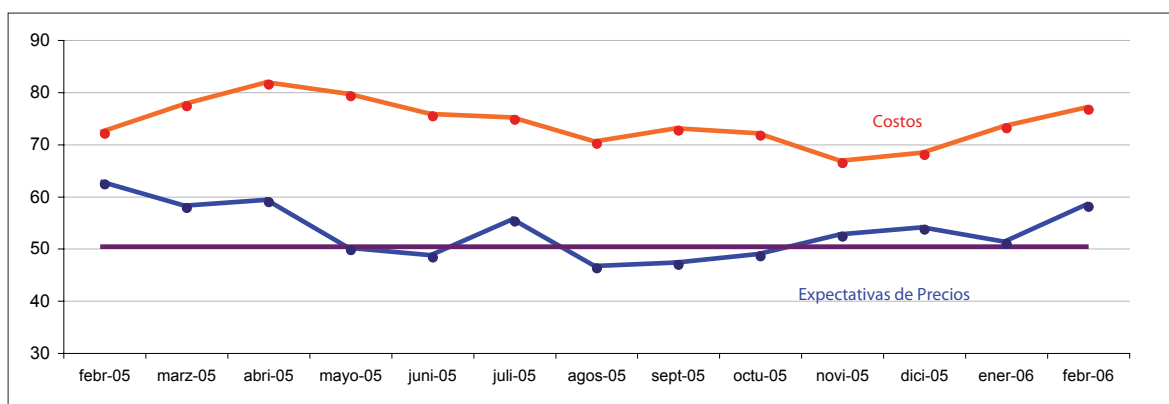
Figura 8. Evolución Índice Expectativas de Economía Chilena (Variación en 12 Meses)



3.2 Encuesta de Costos e Inflación Esperada Agregada

Como una forma de evaluar la dinámica de la Inflación Esperada, la Figura 9 puede ser utilizada como monitor para revelar estas presiones y para correlacionarlas con la pregunta de Costos. Se observa cierta correlación positiva de ambos índices; sin embargo, existe una diferencia permanente de nivel entre el sub-índice de Costos y el de Precios, siendo este último inferior en aproximadamente 20 puntos respecto del primero, lo cual puede reflejar el hecho de que los sectores perciben mayores presiones de costos que son incapaces de traspasar a mayores precios, lo cual se podría traducir en menores márgenes de utilidad esperada. La observación de febrero muestra un alza tanto en las presiones de Costos (nivel de 76.7) como en los Precios de Ventas (nivel de 58.1).

Figura 9. Índice de Precios y Costos



Respecto de la pregunta correspondiente a las expectativas de inflación para los próximos 12 meses, de los resultados de la encuesta se observa cierta homogeneidad en la distribución estadística de los datos para ambos sectores. Los valores de estadísticos como la media, la mediana y la moda, son muy similares entre sectores (cuadro 6), aunque se nota un desplazamiento hacia valores levemente superiores respecto del mes anterior. No se presentan asimetrías en la distribución, aun cuando sí se presentarían eventos muy probables fuera de la media de las distribuciones (alta curtosis).

Las expectativas de inflación para los 12 meses próximos promedio esperadas para el sector Comercio alcanzaron a 3.68%, mientras que para el sector Manufacturero este indicador alcanzó un nivel de 3.66%, presentándose en ambos casos una leve alza respecto de enero. Para los sectores Comercio e Industria la moda se ubica en 4%, mientras que la mediana aumenta a un nivel de 3.8% para ambos sectores.

Cuadro N°6. Análisis estadístico de la Inflación Esperada

Inflación Esperada 12 meses		
Estadístico	Sector Comercio	Sector Industrial
Promedio	3,68	3,66
Mediana	3,80	3,80
Moda	4,00	4,00
Asimetría	1,10	-0,70
Curtosis	11,05	8,64

Muestra

Este mes la muestra alcanzó a 429 encuestados, lo que corresponde al 70.3% de la muestra comparativa.

Cuadro N°7

Población			
Sector	BCCh	Encuestados	%
Comercio	200	121	60,5%
Construcción	100	90	90,0%
Industria	300	209	69,7%
Minería	10	9	90,0%
Totales	610	429	70,3%