

Indicador Mensual de Confianza Empresarial | IMCE

Informe Septiembre 2012

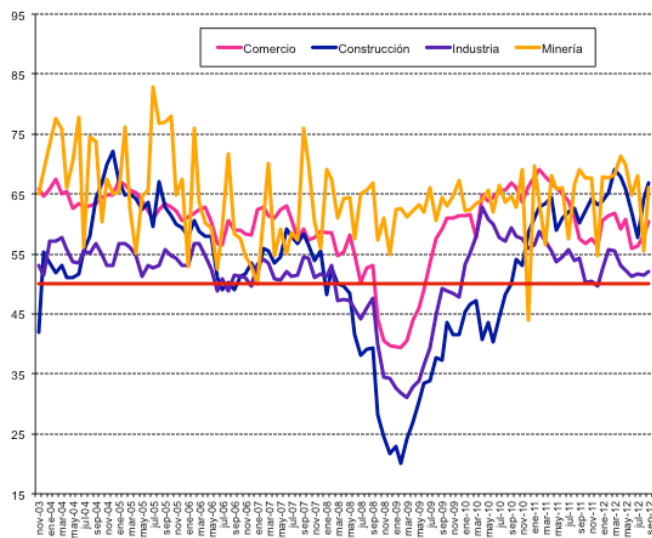


Resumen Ejecutivo

El Indicador Mensual de Confianza Empresarial (IMCE) alcanzó este mes un nivel de 59.51 puntos, 3.2 puntos superiores al del mes pasado, ubicando a las expectativas empresariales globales en un nivel optimista. Todos los sectores presentan signos de optimismo y en todos ellos se registran aumentos respecto del mes anterior. En frecuencia anual Industria y Minería presentan niveles todavía inferiores a los de un año atrás.

Las presiones de salarios caen 0.1 puntos mientras el empleo cae de manera leve. Disminuyen las inversiones planeadas (3 puntos), y se registra un fuerte aumento la producción esperada. El stock de inventarios se encuentra levemente por encima del nivel deseado. El uso de la capacidad instalada se ubica en 80.9% de uso. La inflación esperada se ubica en 3.1%.

En resumen, la demanda actual se ve levemente expansiva (inferior que el mes anterior), los inventarios levemente por encima del nivel deseado, las presiones de costos aumentan y la de salarios caen ligeramente, las inversiones planeadas disminuyen, y el optimismo general sobre la economía Chilena se ubica en niveles todavía pesimistas, con 48.2 puntos.



	Comercio	Construcción	Industria	Minería	IMCE
nov-03	65.92	41.91	53.01	65.08	56.50
dic-03	64.73	55.28	51.50	68.79	58.80
ene-04	65.83	53.49	57.05	73.42	61.70
feb-04	67.52	51.88	57.10	77.64	62.64
mar-04	65.06	53.03	57.77	75.84	62.15
abr-04	65.42	51.02	55.72	66.00	59.24
may-04	62.66	51.10	53.61	70.46	58.61
jun-04	63.47	51.59	53.48	77.90	60.26
jul-04	62.84	55.63	55.62	56.21	57.55
ago-04	63.11	57.87	55.07	74.47	61.28
sep-04	63.50	64.29	56.68	73.84	63.04
oct-04	64.51	66.87	54.92	60.43	60.58
nov-04	64.94	69.87	53.17	67.49	61.92
dic-04	64.94	72.06	53.03	64.98	61.80
ene-05	67.31	67.13	56.81	65.48	63.00
feb-05	66.55	64.90	56.84	76.18	64.43
mar-05	65.71	64.96	56.09	62.52	61.37
abr-05	65.15	64.32	54.74	55.05	59.19
may-05	63.85	62.39	51.33	64.55	59.02
jun-05	62.24	63.54	53.14	65.62	59.71
jul-05	60.75	59.60	52.61	82.88	61.66
ago-05	62.33	67.04	53.14	76.88	62.50
sep-05	63.40	62.84	55.73	77.04	63.00
oct-05	62.85	61.47	54.65	77.95	62.37
nov-05	62.16	60.00	54.23	64.82	59.29
dic-05	60.68	59.43	53.00	67.39	58.84
ene-06	61.18	58.01	53.17	52.88	56.03
feb-06	61.85	60.56	56.78	75.96	62.37
mar-06	62.50	58.71	56.64	63.72	59.84
abr-06	62.90	57.87	54.65	60.23	58.38
may-06	60.49	57.96	52.44	59.32	56.79
jun-06	56.69	51.13	48.92	52.39	51.94
jul-06	56.55	49.12	50.95	59.46	53.63
ago-06	60.56	50.21	48.79	71.70	56.35
sep-06	59.02	49.01	51.54	58.27	54.23
oct-06	58.95	51.30	51.23	57.60	54.39
nov-06	58.44	51.75	51.12	54.76	53.77
dic-06	58.11	53.50	49.64	52.99	53.12
ene-07	62.35	51.70	53.36	50.08	54.70
feb-07	62.74	55.88	54.05	61.16	57.92
mar-07	61.40	55.45	53.50	70.02	58.97
abr-07	60.90	53.50	50.84	54.79	54.62
may-07	62.31	54.46	50.58	59.24	55.89
jun-07	63.08	59.11	52.04	55.03	56.69
jul-07	60.87	57.88	51.37	58.53	56.32
ago-07	57.58	56.84	51.48	57.38	55.12
sep-07	59.07	58.33	54.57	76.06	60.45
oct-07	57.36	56.60	54.23	70.05	58.44
nov-07	57.81	53.96	50.98	60.43	55.04
dic-07	58.81	55.47	51.58	55.92	54.94
ene-08	58.53	48.32	51.17	69.02	55.87
feb-08	58.60	52.66	53.10	67.54	57.13
mar-08	54.70	50.00	47.21	61.05	52.23
abr-08	55.28	49.75	47.45	64.29	53.03
may-08	58.07	48.48	47.26	64.41	53.45
jun-08	54.88	41.58	45.87	57.58	49.56
jul-08	50.26	38.17	44.23	65.13	48.58
ago-08	52.64	39.14	46.05	65.68	50.14
sep-08	53.13	39.36	47.56	66.96	51.11
oct-08	44.27	28.19	39.95	57.34	42.15
nov-08	40.55	24.47	34.46	61.00	39.16
dic-08	39.65	21.65	34.35	54.99	37.24
ene-09	39.60	22.97	32.60	62.46	38.22
feb-09	39.41	20.05	31.88	62.66	37.41
mar-09	40.51	24.20	31.06	61.22	37.87
abr-09	44.01	27.02	32.89	62.16	40.14
may-09	46.10	30.32	33.95	63.13	41.85
jun-09	48.97	33.50	36.52	62.00	43.91
jul-09	53.56	33.95	39.25	65.99	46.93
ago-09	57.56	37.78	44.84	60.64	49.73
sep-09	59.19	37.36	49.20	64.44	52.41
oct-09	60.98	43.62	48.82	62.93	53.59
nov-09	60.90	41.49	48.47	64.71	53.38
dic-09	61.45	41.49	47.79	67.29	53.76
ene-10	61.50	45.33	53.28	62.11	55.55
feb-10	61.69	46.65	55.06	62.37	56.56
mar-10	57.73	47.28	57.94	63.37	56.95
abr-10	64.89	40.73	62.77	63.97	59.46
may-10	63.89	43.61	60.89	65.64	59.36
jun-10	64.48	40.36	60.04	61.99	57.90
jul-10	65.73	44.31	57.84	66.47	58.96
ago-10	65.58	48.14	57.05	63.65	58.80
sep-10	66.96	50.00	59.47	64.73	60.60
oct-10	66.09	54.08	57.88	62.83	60.18
nov-10	63.60	53.09	57.54	69.01	60.41
dic-10	66.32	58.60	56.01	43.91	56.81
ene-11	67.89	61.01	56.57	69.72	62.73
feb-11	69.10	62.91	58.67	63.69	63.03
mar-11	67.82	63.50	57.09	56.62	60.89
abr-11	66.78	64.39	55.47	68.01	62.34
may-11	66.09	59.02	53.73	65.77	60.10
jun-11	65.01	61.02	54.44	66.13	60.53
jul-11	63.76	61.99	55.75	57.62	59.27
ago-11	60.95	62.63	53.89	66.65	59.69
sep-11	57.58	60.28	54.34	69.12	59.04
oct-11	56.67	62.23	50.31	67.77	57.41
nov-11	57.48	64.33	50.39	67.76	58.03
dic-11	56.37	63.24	49.69	54.65	54.81
ene-12	60.51	63.89	52.49	67.82	59.51
feb-12	61.47	65.29	55.65	67.72	61.17
mar-12	61.81	69.19	55.49	68.37	62.04
abr-12	59.19	67.81	53.01	71.30	60.75
may-12	60.78	65.88	52.33	69.82	60.26
jun-12	55.86	62.04	51.18	64.74	56.92
jul-12	56.38	57.81	51.88	68.04	57.08
ago-12	58.14	64.20	51.46	55.58	56.27
sep-12	60.37	66.89	52.01	66.04	59.51

1 Evolución del IMCE

El Indicador Mensual de Confianza Empresarial presentó un nivel de 59.51 puntos, subiendo 3.24 puntos respecto al mes anterior (figuras 1a-1d) y 0.47 punto respecto de igual mes del año pasado. Este indicador agregado se ubica por sobre el umbral neutral de 50 puntos indicando expectativas optimistas para los siguientes tres a seis meses, con más fuerza que los meses previos. Si revisamos la dinámica del IMCE y el IMCE que excluye al sector Minería (Figura 1b, “IMCE sin Minería”) ambos presentan una alta correlación. El IMCE que excluye al sector minero se posiciona en el rango optimista muy similar al IMCE Global.

Figura 1a.
Evolución del IMCE

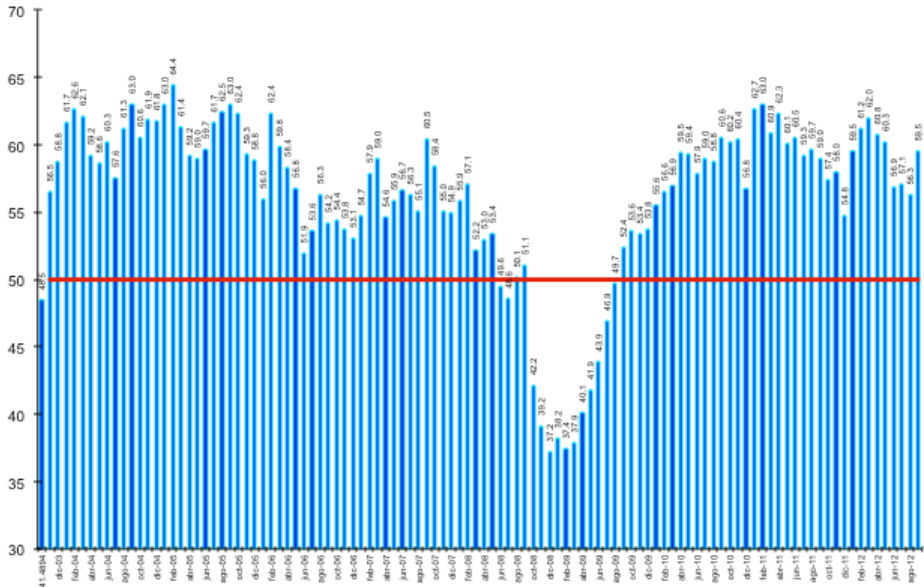


Figura 1b.
Evolución del IMCE Global versus IMCE sin Minería

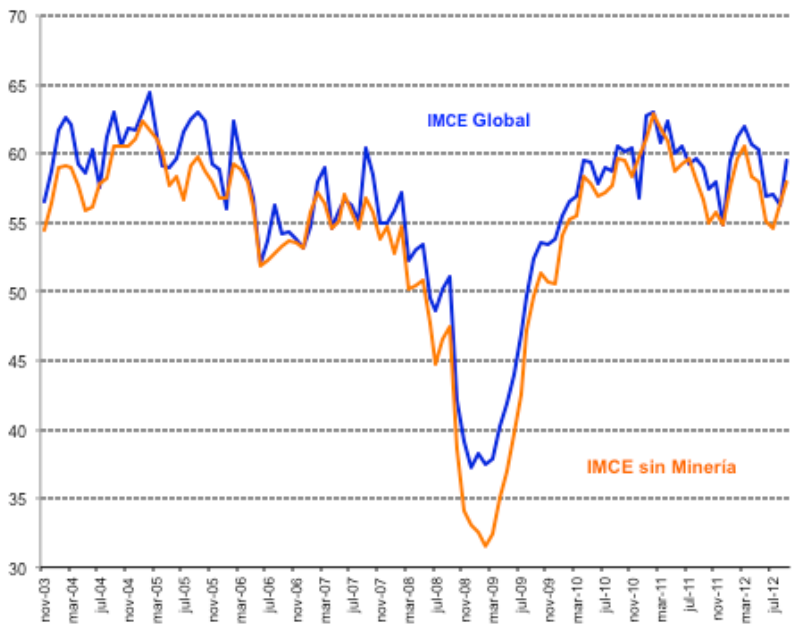


Figura 1c.
Variación del IMCE en 12 Meses y Velocidad medida por su Media Móvil de tres Meses

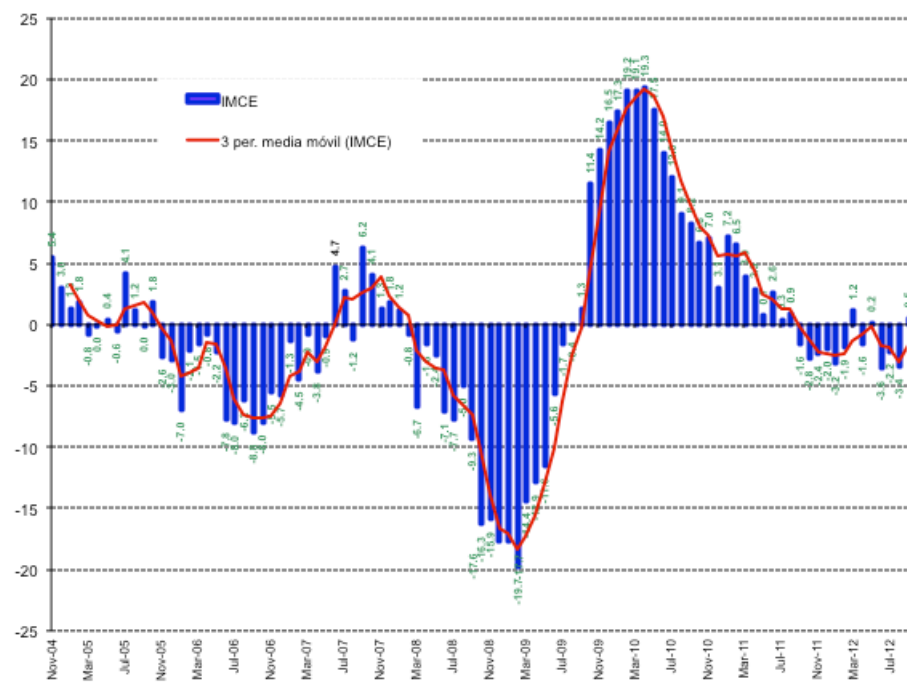
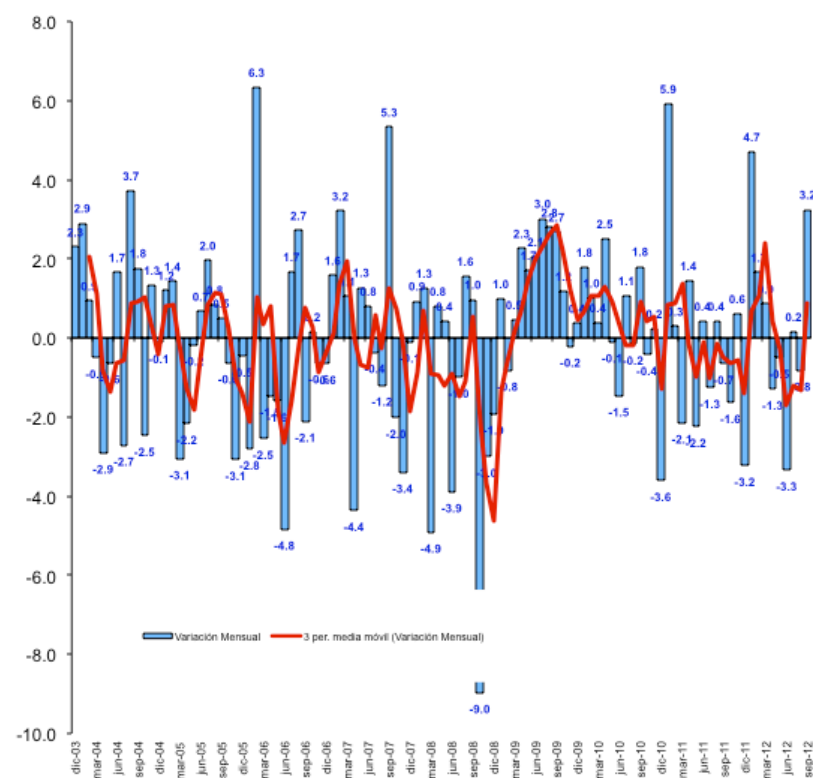


Figura 1d.
Variación del IMCE en 1 Mes y Velocidad medida por su Media Móvil de tres Meses



2 Evolución por Sectores de Actividad

Los indicadores sectoriales se presentan en las figuras 2a y 2b (resultados de las variables individuales en los cuadros 1 al 4). En materia de expectativas sectoriales, todos presentan índices optimistas. Los sectores Comercio, industria y Minería son los que presentan una menor volatilidad (inferior a 7 puntos) mientras que Construcción presenta una desviación estándar de 11.8 puntos, presentando junto al sector manufacturero un promedio histórico del índice sectorial menor al de los otros sectores.

Figura 2a.
Evolución de los Indicadores Sectoriales (ordenados por sector y por mes)

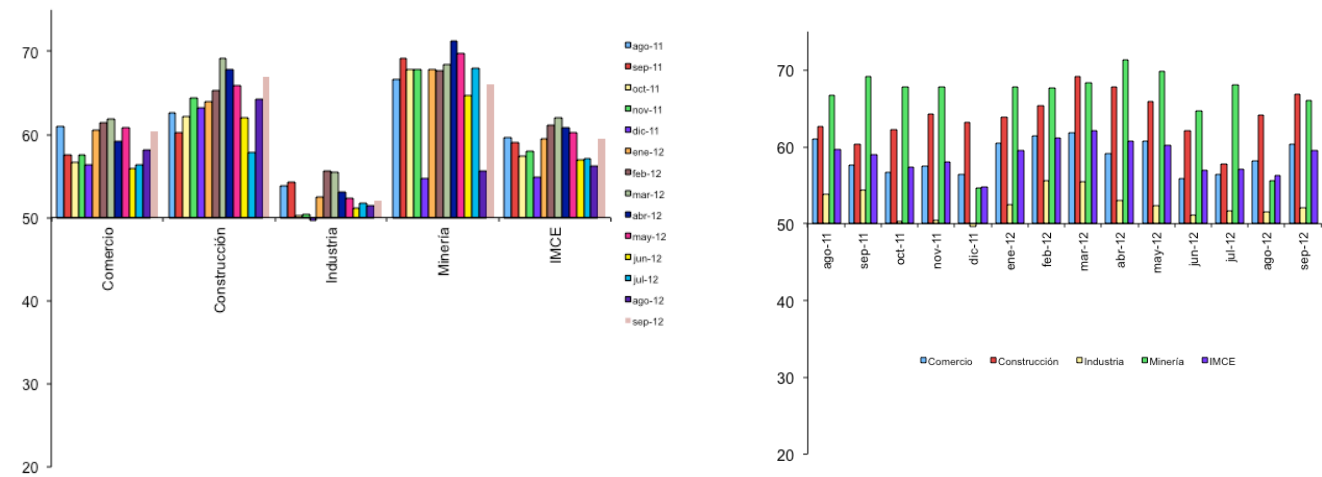
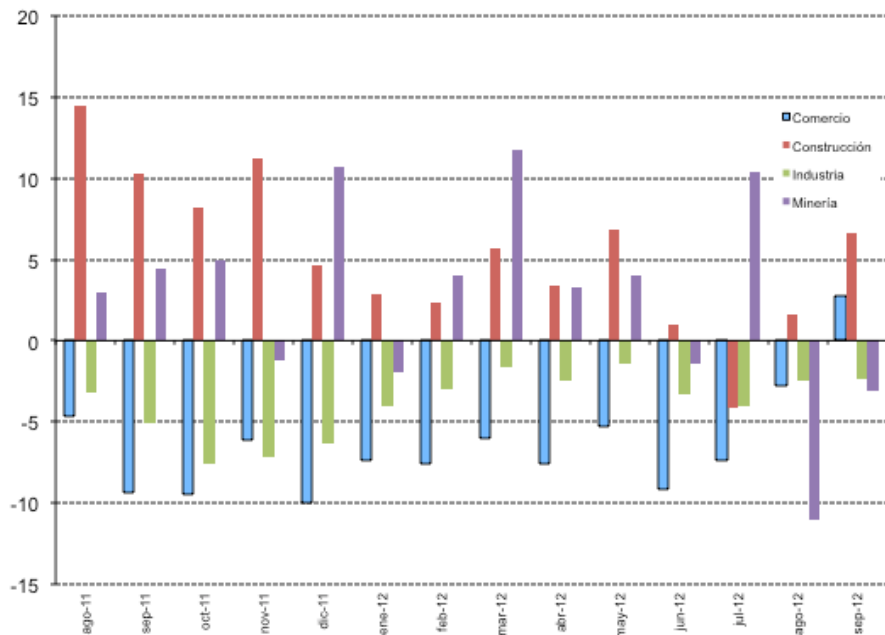


Figura 2b.
Evolución de los Indicadores Sectoriales en 12 Meses



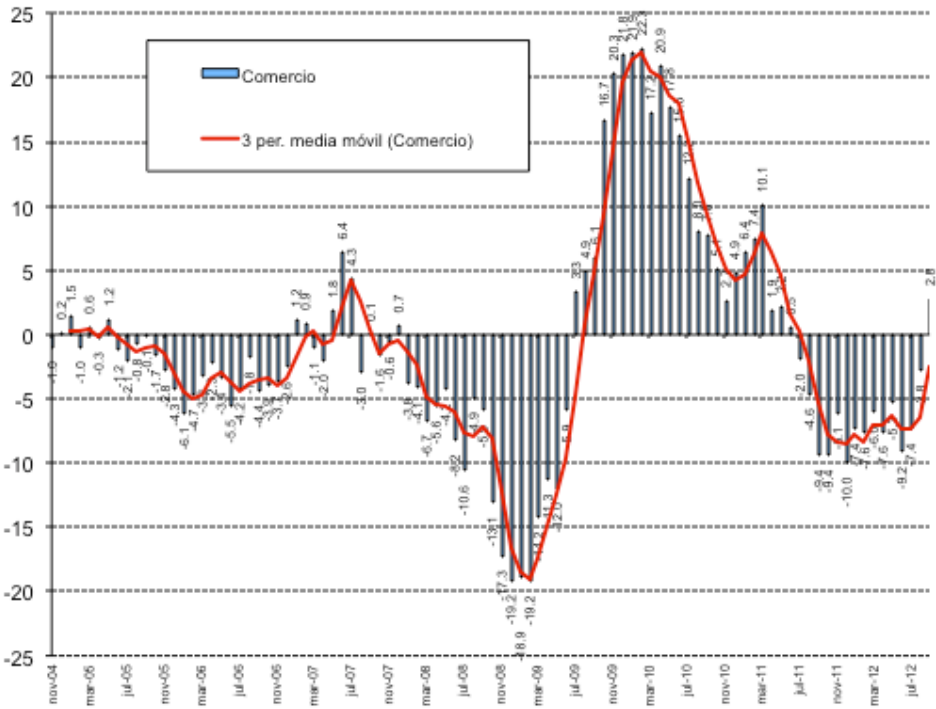
2.1 Comercio

El sector comercio se mantiene en un nivel optimista con 60.37 puntos, subiendo 2.2 puntos respecto del mes pasado y 2.8 puntos respecto del año pasado. La demanda actual, sin embargo, se ajustó hacia abajo (11 puntos). La situación actual de la empresa sigue optimista (aunque inferior al mes anterior). Las ventas esperadas están a un nivel optimista y por encima del mes anterior (70.7) y las inversiones planeadas siguen expansivas alcanzando 62.6 puntos. Las perspectivas de la situación económica del país alcanzan un nivel levemente pesimista de 49.2 puntos, superior en 7.9 puntos respecto del año pasado pero inferior en 2.4 puntos respecto al nivel del mes pasado. La situación general esperada del negocio sigue optimista con 72.8 puntos (superior al mes anterior). La generación de empleo se presenta expansiva al alcanzar un nivel de 60.2 puntos, 2.4 puntos por encima del mes anterior. Los precios esperados de los productos vendidos se espera suban respecto de igual mes del año anterior (2.4 puntos). Los costos esperados sectoriales se presentan superiores a los del mes pasado (4.3 puntos). Los precios esperados de los productos vendidos se espera suban respecto de igual mes del año anterior (2.4 puntos). Los costos esperados sectoriales se presentan superiores a los del mes pasado (4.3 puntos).

Cuadro N°1 Indicador de Difusión Sectorial: Comercio

Pregunta	Comercio												Variación		Promedio Histórico	Desv. Est. Histórica
	oct-11	nov-11	dic-11	ene-12	feb-12	mar-12	abr-12	may-12	jun-12	jul-12	ago-12	sep-12	Mes	12 Meses		
Situación Actual																
Inventarios	56.8	58.3	56.3	56.2	57.1	53.9	55.9	54.5	57.0	56.3	56.7	54.7	-2.0	-1.3	55.2	4.3
Demanda	60.4	63.4	62.5	47.3	45.4	70.1	58.3	64.3	49.6	53.9	62.6	51.6	-11.0	-9.0	56.7	9.5
Situación General de la Empresa	66.4	66.1	65.1	70.0	70.2	68.5	67.3	69.9	65.2	64.8	63.4	63.0	-0.4	-4.1	66.7	7.5
Expectativas																
Precios	64.0	57.9	58.8	58.8	56.7	61.0	55.5	54.1	55.5	53.5	51.6	53.9	2.4	-2.9	56.9	5.9
Costos	72.4	66.9	68.8	68.5	62.4	69.7	67.7	63.2	68.0	60.5	59.1	63.4	4.3	-3.7	65.5	7.4
Empleo	57.6	64.2	61.0	63.1	67.0	61.4	59.1	59.4	52.3	56.3	57.9	60.2	2.4	-0.7	55.5	7.6
Inversiones	62.4	68.1	64.0	64.6	67.4	68.1	63.8	66.5	60.9	58.2	62.6	62.6	0.0	-2.2	62.7	8.9
Situación Económica Global del País	35.6	46.1	41.2	46.5	52.1	61.0	61.4	59.0	36.7	43.8	51.6	49.2	-2.4	7.9	58.6	20.0
Situación General del Negocio	60.4	64.6	60.3	67.7	71.3	70.9	66.1	66.9	59.4	60.5	67.7	72.8	5.1	11.1	68.0	10.1
Ventas	66.8	68.1	54.8	61.5	69.9	69.3	63.8	65.0	53.9	61.3	70.1	71.7	1.6	3.9	64.6	10.3
Situación Financiera Empresa	52.8	59.4	57.4	60.4	66.3	66.5	57.1	60.2	55.5	57.4	61.4	61.0	-0.4	2.7	62.2	8.0
Inflación Esperada 12 meses	3.5	3.5	3.6	3.6	3.5	3.8	3.7	3.7	3.6	3.2	3.1	3.0	0.0	-0.5	3.9	1.3
Indice de Difusión Sectorial	56.67	57.48	56.37	60.51	61.47	61.81	59.19	60.78	55.86	56.38	58.14	60.37	2.2	2.8	59.8	6.5

Figura 3. Variación % respecto igual mes del año anterior: Sector Comercio



2.2 Construcción

Construcción mantiene sus expectativas optimistas, superiores a las del mes pasado. El indicador sectorial se ubicó en 66.89 puntos, superior a su nivel promedio histórico. Tal como se mencionó, este sector es el que presenta un IMCE sectorial promedio histórico relativamente bajo (sólo superior al de Industria Manufacturera) así como un rango de variación medido por la desviación estándar mayor a todos los demás sectores (11.8).

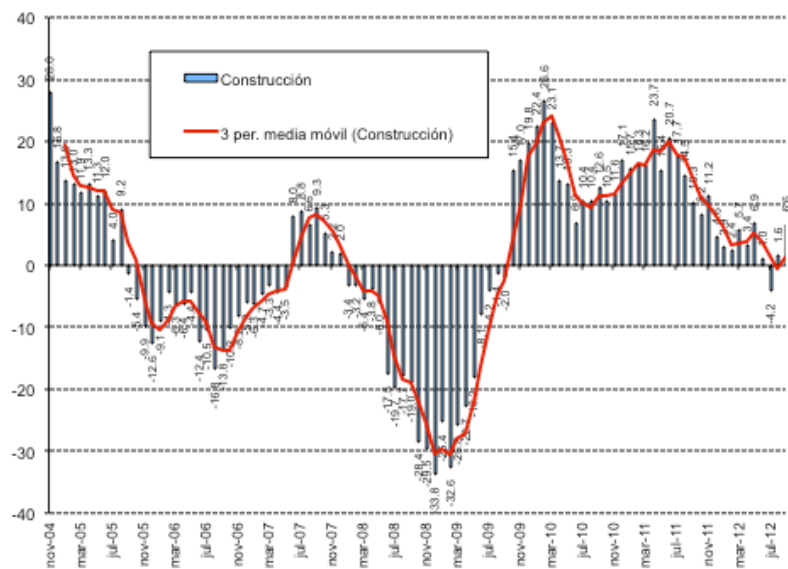
La demanda actual aparece expansiva con 64.9 puntos (3.1 puntos por encima del mes anterior). El nivel de actividad se presenta a un nivel optimista (62.2 puntos, superior al mes anterior) y la situación actual del negocio de la construcción es optimista alcanzando 67.6 puntos.

En términos de expectativas, el indicador de costos de producción se mantiene a un nivel expansivo, superior al mes anterior (71.6). Las presiones salariales se muestran ascendentes respecto del mes anterior (68.9), y el empleo sectorial a futuro es expansivo (68.9) superior que el mes anterior. La situación financiera esperada de la empresa se mantiene en el rango optimista (superior al mes anterior, igual a 62.8) y las expectativas que el sector tiene sobre la economía chilena se ubican en un rango ligeramente pesimista con 49.3 puntos, presentando un aumento respecto del mes pasado de 1.2 puntos y un aumento respecto del año pasado de 6 puntos.

Cuadro N°2 Indicador de Difusión Sectorial: Construcción

Pregunta	Construcción												Variación		Promedio Histórico	Desv. Est. Histórica
	oct-11	nov-11	dic-11	ene-12	feb-12	mar-12	abr-12	may-12	jun-12	jul-12	ago-12	sep-12	Mes	12 Meses		
Situación Actual																
Demanda	54.9	60.1	58.8	58.3	60.6	64.5	67.5	65.3	60.5	57.5	61.7	64.9	3.1	8.8	47.7	12.9
Nivel de Actividad (3 meses)	58.2	61.8	62.9	66.1	70.6	68.0	70.0	67.6	61.7	58.1	59.9	62.2	2.3	3.3	52.4	12.9
Situación General de la Empresa	62.0	64.0	61.2	63.9	66.5	70.9	67.5	70.0	61.1	62.5	65.4	67.6	2.1	4.2	59.3	9.1
Expectativas																
Precios	57.6	59.0	60.0	60.6	61.2	68.6	66.3	68.2	59.9	58.8	63.6	62.8	-0.7	4.5	57.7	10.3
Costos	71.7	69.1	70.6	72.2	72.9	83.1	80.6	78.2	74.7	70.6	68.5	71.6	3.1	2.7	73.7	13.3
Salarios	68.5	71.3	72.4	71.7	75.9	78.5	74.4	77.6	68.5	66.3	66.7	68.9	2.3	-2.7	63.5	9.4
Empleo	69.6	68.5	67.6	69.4	70.0	73.8	68.1	66.5	63.6	58.1	66.7	68.9	2.3	4.5	58.0	11.6
Situación Económica Global del País	35.9	47.8	40.6	45.0	57.1	61.6	61.9	62.4	41.4	41.3	48.1	49.3	1.2	6.0	53.2	18.8
Situación Financiera Empresa	59.8	63.5	63.5	60.6	66.5	64.5	65.0	64.7	57.4	54.4	61.7	62.8	1.1	-3.3	56.9	9.4
Indice de Difusión Sectorial	62.23	64.33	63.24	63.89	65.29	69.19	67.81	65.88	62.04	57.81	64.20	66.89	2.7	6.6	52.8	11.8

Figura 4. Variación % respecto igual mes del año anterior: Sector Construcción



2.3 Industria Manufacturera

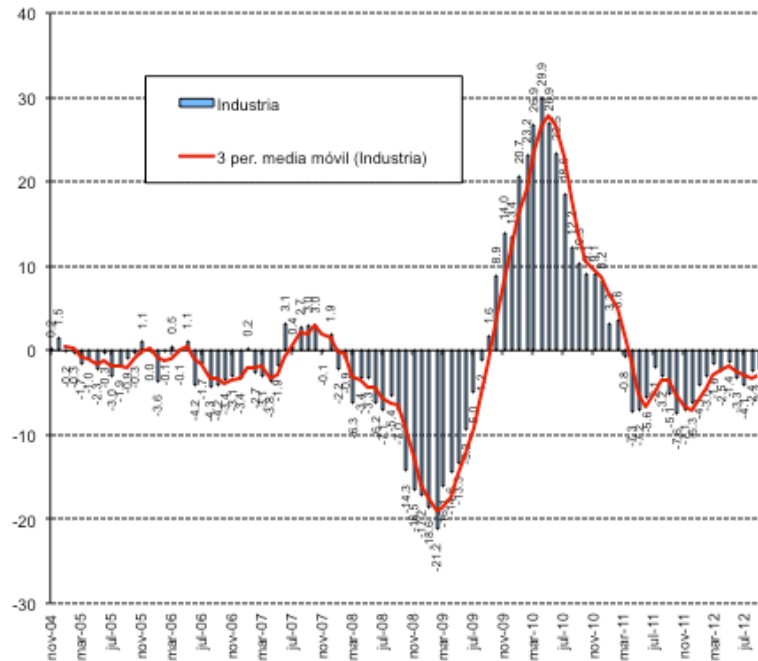
El sector manufacturero presenta para este mes un índice levemente por encima del neutral de 52.01 puntos, inferior al año pasado en 2.3 puntos. La producción actual bajó fuertemente respecto del mes anterior (16.5 puntos), mientras que el nivel del sub-índice de inventarios está levemente por encima del nivel adecuado (54). La demanda actual se presenta inferior al nivel neutral (41.6).

En el rango de expectativas, la producción esperada se posiciona por encima del nivel neutral (68.5). Las presiones salariales se presentan a la baja (61.1). Los precios se presentan levemente a la baja respecto del mes anterior (57.4). Los costos de producción se encuentran al alza con 53.4 puntos (4.3 puntos por encima del mes anterior). La generación esperada de empleo sectorial se presenta en un nivel levemente expansivo (56.7). La situación económica del país se ve pesimista presentando un nivel inferior al promedio histórico (49.7) con una subida de 2.4 puntos respecto del mes pasado y de 1.5 puntos por debajo del mismo mes del año pasado. Los encuestados se posicionan en un nivel de inflación esperada de 3.1%, igual al del mes pasado.

Cuadro N°3 Indicador de Difusión Sectorial: Industria Manufacturera

Pregunta	Industria Manufacturera												Variación		Promedio Histórico	Desv. Est. Histórica
	oct-11	nov-11	dic-11	ene-12	feb-12	mar-12	abr-12	may-12	jun-12	jul-12	ago-12	sep-12	Mes	12 Meses		
Situación Actual																
Producción	63.2	66.9	55.2	49.7	48.2	72.0	53.0	58.7	48.1	54.1	63.9	47.3	-16.5	-8.4	55.0	7.8
Inventarios	56.7	56.5	53.1	52.0	49.1	50.6	51.5	48.6	51.0	52.5	53.0	54.0	1.0	-2.3	53.1	4.9
Demanda	45.4	49.7	50.6	47.6	49.7	56.4	54.5	49.2	47.1	44.3	44.6	41.6	-3.0	-7.2	46.1	8.9
Uso de Capacidad	74.6	75.9	75.1	73.7	73.1	78.6	76.1	74.8	73.9	74.4	74.0	72.0	-1.9	-1.5	72.7	2.6
Situación General de la Empresa	54.3	58.9	56.8	55.8	57.0	57.6	56.9	54.7	51.6	52.5	51.7	52.0	0.3	-3.1	54.5	6.9
Expectativas																
Producción	62.3	58.0	51.5	61.9	66.4	60.7	56.0	56.4	57.4	63.2	62.8	68.5	5.6	-2.1	61.6	8.3
Precios	63.8	55.6	60.2	57.5	60.2	61.3	60.5	56.1	53.9	54.1	58.1	57.4	-0.7	0.1	57.2	7.2
Salarios	60.4	63.0	67.6	67.7	68.4	71.3	67.5	67.9	62.6	63.5	62.2	61.1	-1.1	-1.7	62.0	4.4
Costos	71.2	63.6	64.5	67.7	65.5	69.8	69.3	66.2	59.0	58.2	59.1	63.4	4.3	1.0	69.6	10.2
Empleo	56.7	53.8	54.6	57.1	54.7	52.4	55.7	50.6	53.5	54.7	55.1	56.7	1.6	1.6	50.4	7.1
Inversiones	60.1	61.5	59.6	62.6	64.6	65.2	68.1	64.0	60.3	58.8	58.1	59.4	1.3	-6.4	61.8	8.3
Situación Económica Global del País	37.4	46.2	40.4	43.2	51.2	57.3	62.7	57.8	41.9	43.7	47.3	49.7	2.4	1.5	59.3	20.7
Situación General del Negocio	60.7	62.4	57.7	62.9	67.0	66.5	65.4	62.6	61.0	64.8	64.2	65.4	1.2	0.3	64.7	9.5
Inflación Esperada 12 meses	3.5	3.5	3.7	3.8	3.8	3.9	3.9	3.7	3.6	3.3	3.1	3.1	0.0	-0.4	3.9	1.3
Índice de Difusión Sectorial	50.31	50.39	49.69	52.49	55.65	55.49	53.01	52.33	51.18	51.68	51.46	52.01	0.5	-2.3	51.5	6.5

Figura 5. Variación % respecto igual mes del año anterior: Sector Industrial

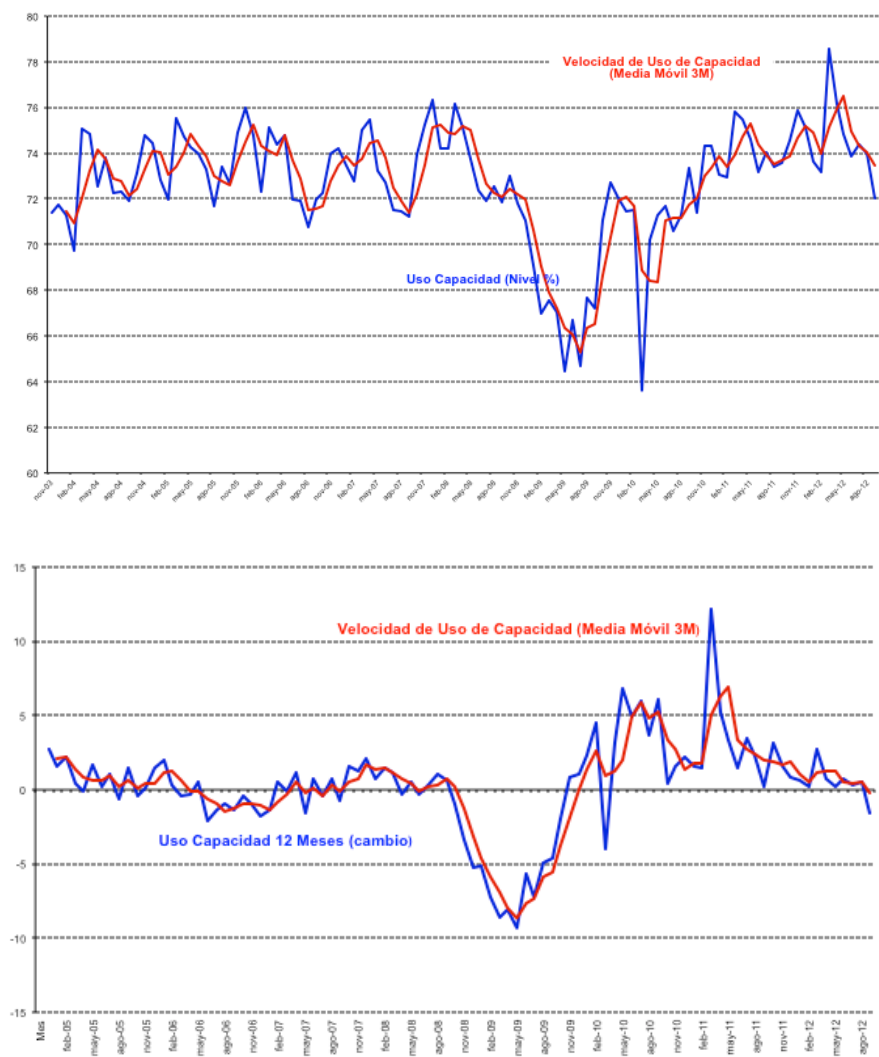


2.3.1 Análisis Uso de Capacidad Instalada de la Industria Manufacturera

El uso de capacidad instalada es un indicador importante al momento de evaluar la capacidad de respuesta del sector frente a shocks de demanda y oferta, de manera que se puede determinar la capacidad ociosa existente y, por ende, las posibilidades de alzas de precios y variación de empleo y producción que las empresas puedan implementar como manera de manejar eficientemente su stock de inventarios.

El uso de la capacidad instalada del sector cayó respecto del mes pasado alcanzando a un 72% de uso. El sector está por debajo de su capacidad promedio histórica de 72.7%, aunque dentro de los márgenes de variabilidad (al presentar una desviación estándar histórica de 2.6% en el uso de capacidad).

Figura 6. Uso de Capacidad Instalada 3 y 12 Meses y Promedios Móviles (figura inferior)



2.4 Minería

El indicador sectorial alcanzó los 66.04 puntos, subiendo respecto del mes pasado en 10.5 puntos y ubicándose apenas por encima de su promedio histórico, presentando un nivel de variabilidad de 6.8 puntos.

El sub índice de producción actual alcanzó un nivel de 19.9 puntos bajando fuertemente (65.2 puntos) respecto del mes anterior y 27.9 puntos por encima de su nivel del año pasado. Dentro de los indicadores de minería, producción actual es un sub-índice que presenta un alto nivel de volatilidad alcanzando una desviación histórica de 22.7 puntos. Por su parte el sub-índice de inventarios presentó un nivel de 43.6 que se entiende como volumen de inventarios inferior al deseado. El índice de demanda que enfrentó el sector señala un nivel superior al neutral con 54.2 puntos, 1.2 puntos inferior al mes anterior. La situación general actual de la empresa es muy buena (84.3), 2.7 puntos inferior a la del mes anterior.

En la sub-sección de expectativas, observamos que la producción esperada para los próximos meses presenta un indicador positivo con 87.6 puntos (más de 26 puntos por encima del mes anterior), superior a su promedio histórico de 74.2 puntos y manteniendo una fuerte variabilidad de poco más de 17 puntos de desviación estándar. Las expectativas de costos de insumos se presentan por encima del nivel neutral con un índice de 56.4. El sector está por debajo del nivel neutral respecto de la Economía Chilena con un nivel de expectativas de 44.5 puntos.

Cuadro N°4 Indicador de Difusión Sectorial: Minería

Pregunta	Minería												Variación		Promedio Histórico	Desv. Est. Histórica
	oct-11	nov-11	dic-11	ene-12	feb-12	mar-12	abr-12	may-12	jun-12	jul-12	ago-12	sep-12	Mes	12 Meses		
Situación Actual																
Producción	53.0	93.6	89.5	9.2	11.1	83.8	55.0	54.6	83.0	89.4	85.1	19.9	-65.2	-27.9	62.2	22.7
Inventarios	46.7	45.1	40.8	45.2	45.3	46.1	40.0	45.2	50.0	40.3	49.5	43.6	-5.9	1.8	48.8	4.6
Demanda	54.9	54.9	54.7	55.6	55.5	57.2	55.5	55.6	55.6	56.1	55.3	54.2	-1.2	-1.2	67.2	16.1
Uso de Capacidad	92.3	94.1	92.6	91.6	91.4	94.8	93.5	89.8	93.7	91.2	91.2	89.8	-1.4	-2.6	94.6	2.4
Situación General de la Empresa	94.6	93.8	91.4	93.9	93.0	93.8	91.1	93.6	85.5	85.6	87.1	84.3	-2.7	-9.7	89.8	7.4
Expectativas																
Producción	95.1	93.6	50.0	93.1	93.0	94.0	98.4	99.0	88.6	88.4	60.9	87.6	26.6	-6.2	74.2	17.4
Precios	55.3	50.8	50.0	57.2	48.1	53.3	53.1	40.8	43.7	49.4	50.5	44.7	-5.8	-0.7	47.9	11.6
Costos	50.8	50.1	49.2	50.8	52.5	53.3	53.1	56.4	50.2	50.2	52.8	56.4	3.6	6.6	63.4	18.8
Salarios	88.1	88.1	87.9	87.5	87.5	89.3	87.4	89.0	84.8	87.5	87.5	82.9	-4.6	-4.6	78.9	11.5
Empleo	56.2	55.4	54.7	52.3	51.5	92.8	55.7	47.0	81.4	88.4	53.8	46.0	-7.8	-10.9	56.2	12.7
Inversiones	94.3	94.3	93.4	94.4	94.5	94.5	97.9	94.4	93.0	86.5	93.2	82.8	-10.4	-6.5	89.3	10.8
Situación General de la Empresa	57.0	49.3	50.8	53.1	53.3	54.1	52.5	51.6	56.1	53.6	59.6	50.7	-8.9	-2.5	61.4	13.0
Situación Económica Global del País	43.8	49.3	48.5	48.5	50.8	50.0	51.6	45.4	40.4	50.0	51.7	44.5	-7.2	-4.8	67.6	20.4
Índice de Difusión Sectorial	67.77	67.76	54.65	67.82	67.72	68.37	71.30	69.82	64.74	68.04	55.58	66.04	10.5	-3.1	64.4	6.8

Figura 7. Variación % respecto igual mes del año anterior: Sector Minería

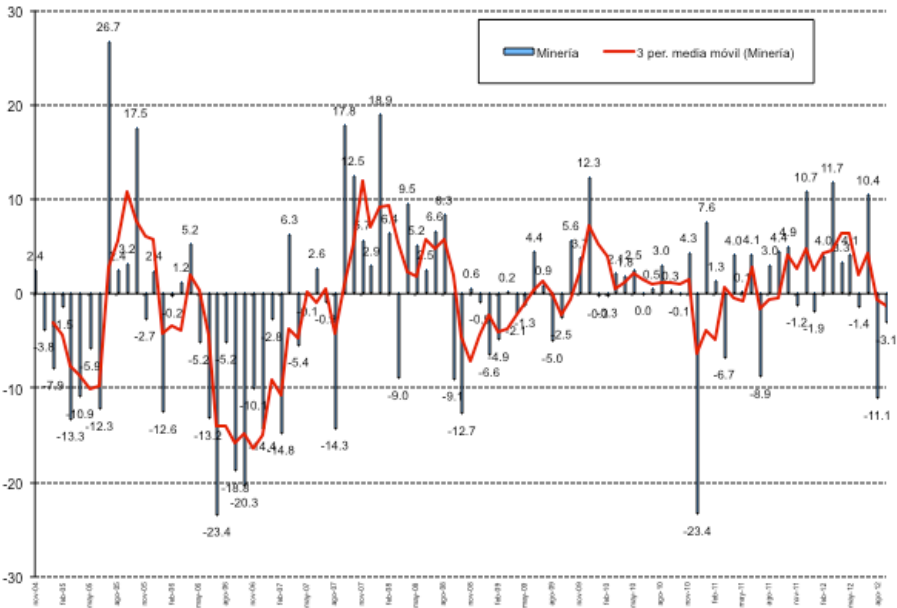
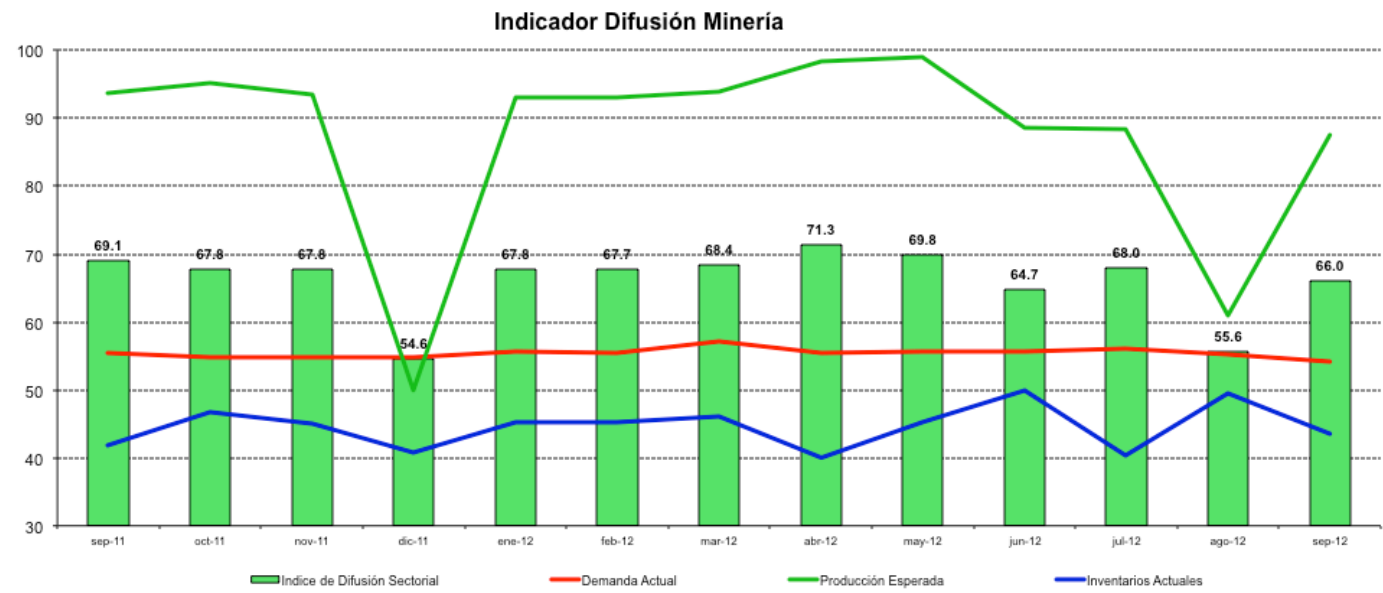


Figura 8. Indicador Difusión del Sector Minería



3 Análisis por Variables Individuales

Los índices que presentan las mayores variaciones respecto al mes pasado fueron producción actual (-40.9) y producción esperada (11.3), mientras que en frecuencia anual los mayores cambios se produjeron en producción actual (-18.2) e inversiones esperadas (-5).

Cuadro N°5. Indicadores de Confianza Sectorial: Variables Individuales

Indicador		Sep 2012	Ago 2012	Sep 2011	Cambio Mes Anterior	Cambio en 12 Meses
Actual	Producción Actual	33.6	74.5	51.8	-40.9	-18.2
	Demanda	53.1	56.1	55.2	-3.0	-2.2
	Inventarios	50.8	53.1	51.4	-2.3	-0.6
	Uso de Capacidad	80.9	82.6	83.0	-1.7	-2.0
	Situación Actual Empresa	66.7	66.9	69.9	-0.2	-3.2
Expectativas	Producción o Ventas Esperada	75.9	64.6	77.4	11.3	-1.5
	Precios Venta	54.7	55.9	54.4	-1.2	0.3
	Salarios	71.0	72.1	74.0	-1.2	-3.0
	Empleo	58.0	58.4	59.4	-0.4	-1.4
	Costos Insumos	63.7	59.9	62.0	3.8	1.7
	Inversiones	68.3	71.3	73.3	-3.0	-5.0
	Situación General del Negocio	61.5	62.5	61.1	-1.0	0.3
	Situación Económica Global del País	48.2	49.7	45.5	-1.5	2.7
	Inflación Esperada 12 meses	3.1	3.1	3.5	0.0	-0.4

Figura 9. Indicadores Sectoriales por Concepto: Nivel Actual

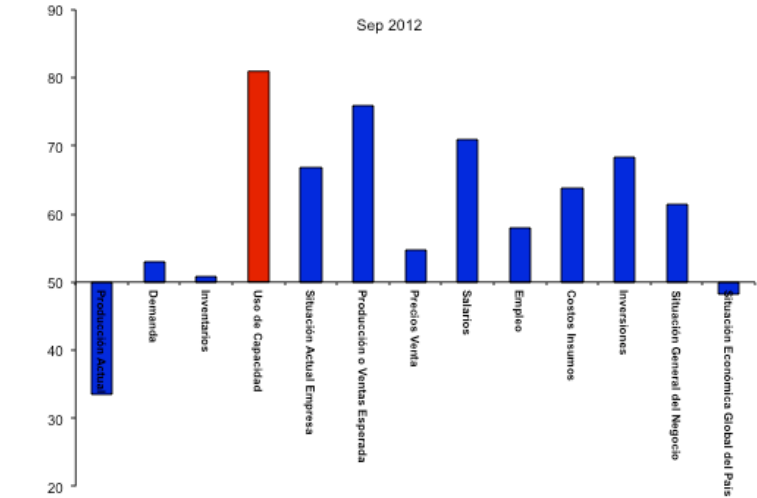


Figura 10. Indicadores Sectoriales por Concepto: Comparación Mes Año Anterior

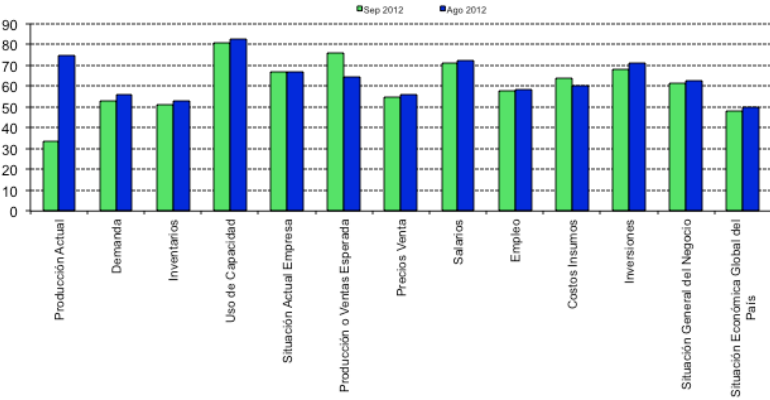
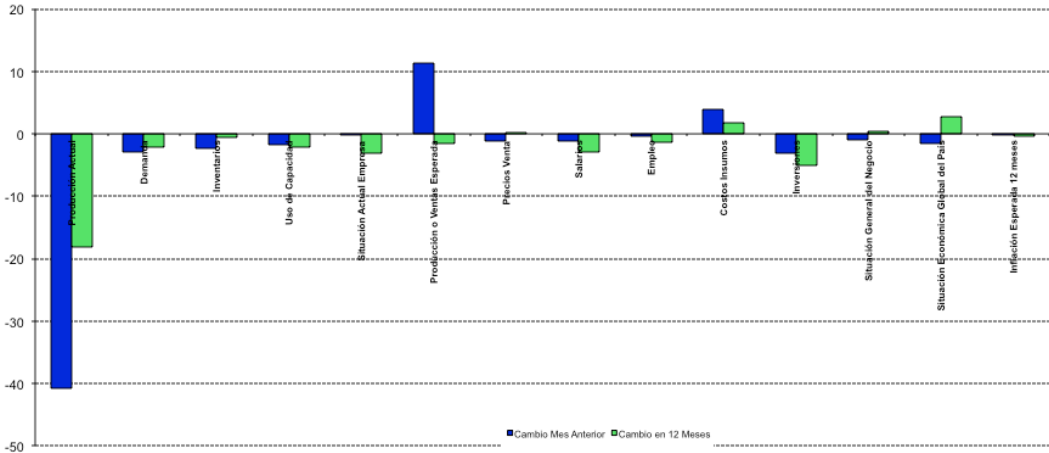


Figura 11. Indicadores Sectoriales por Concepto: Cambio en 12 Meses



3.1 Expectativas de Situación Económica Chilena y Empresarial

Analizando la dinámica de los sub-índices agregados para la situación esperada de la economía versus la situación

esperada para las empresas, podemos ver una alta correlación, visualizándose una dinámica muy similar entre ambos índices (ver Figura 12a y 12b).

Las expectativas de la situación esperada de la empresa se presentan optimistas alcanzando 61.5 puntos. La situación económica del país esperada presenta un nivel pesimista de 48.2 puntos.

Si excluimos al sector Minería, las tendencias son más correlacionadas: las perspectivas económicas son pesimistas (ver 12.b) alcanzando un nivel de 49.4 puntos versus los 48.2 puntos que alcanza el indicador a nivel agregado (incluyendo Minería).

Figura 12a. Índice Expectativas de Economía Chilena y Situación Esperada de la Empresa

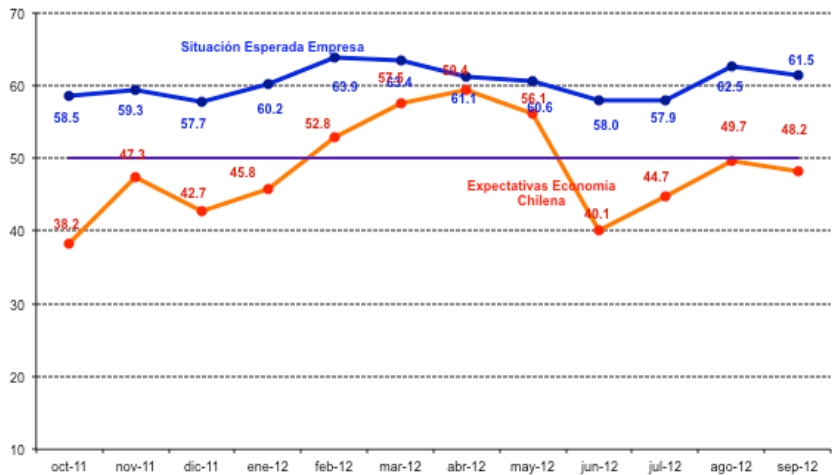


Figura 12b. Índice Expectativas de Economía Chilena Agregada y Excluyendo Minería

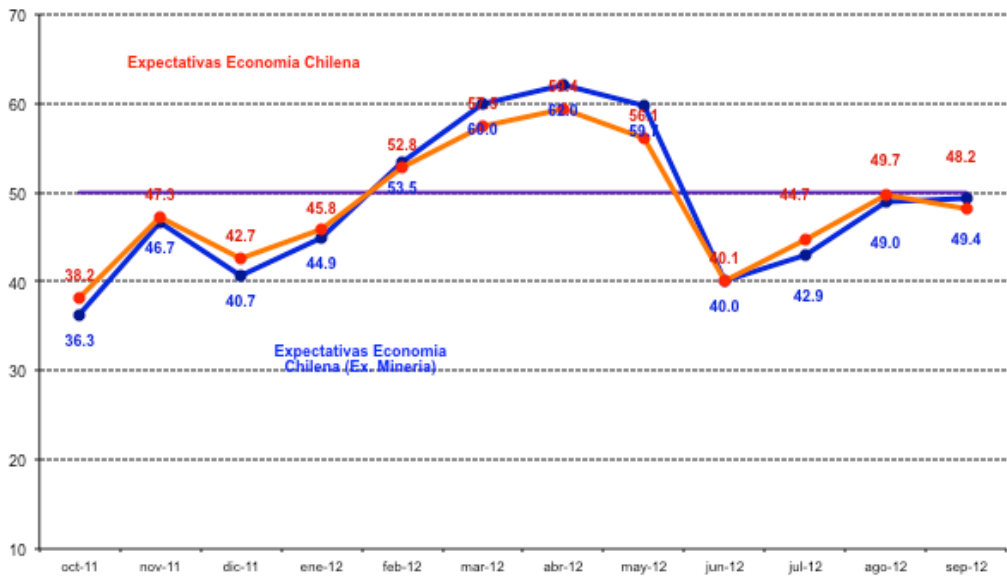


Figura 13a. Índice Expectativas de Economía Chilena e Inversión Planeada (Cambio 12 meses)

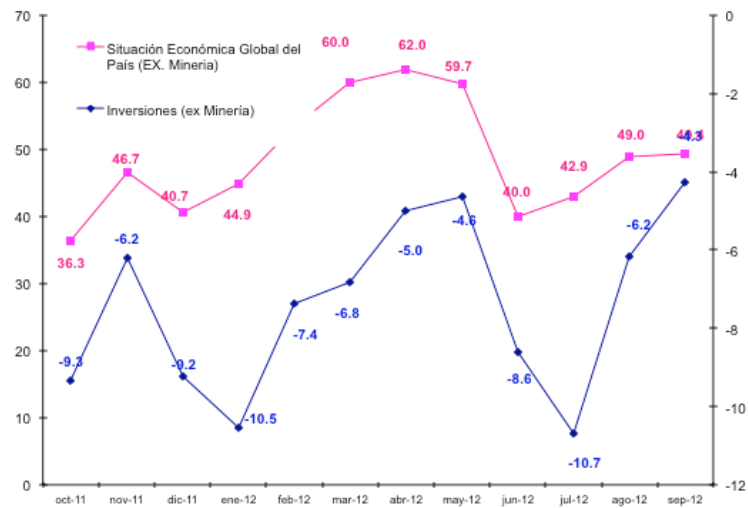


Figura 13b. Índice de Demanda Actual y Situación Actual del Negocio

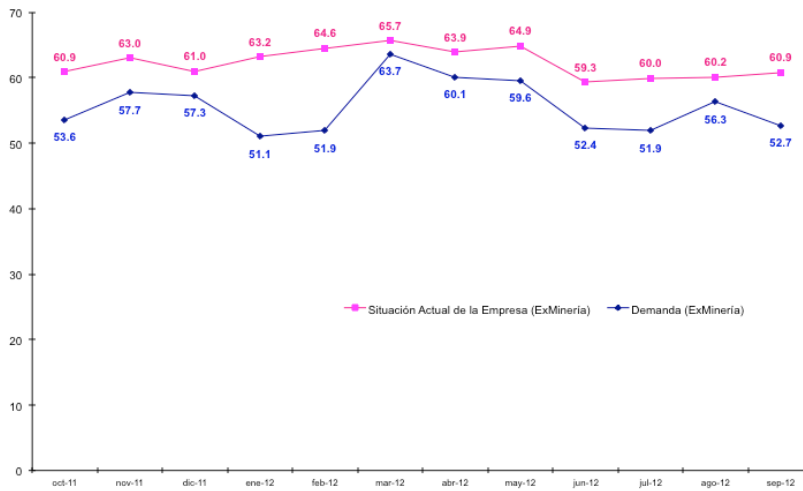
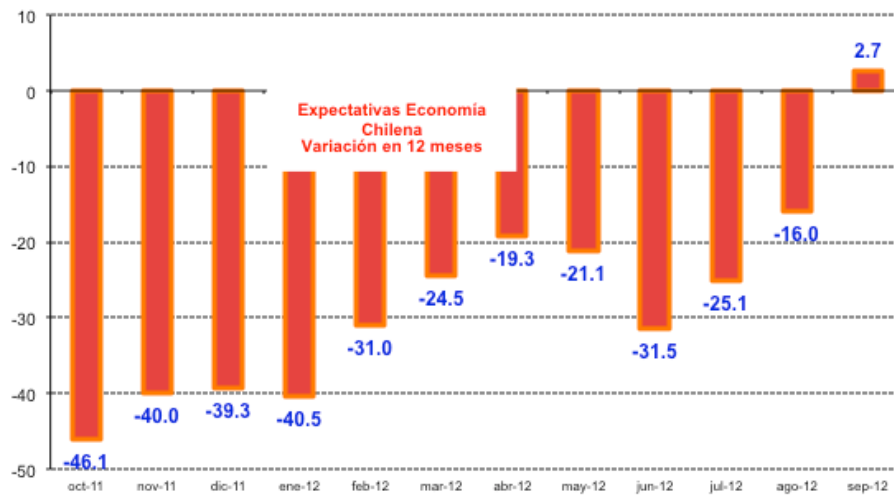


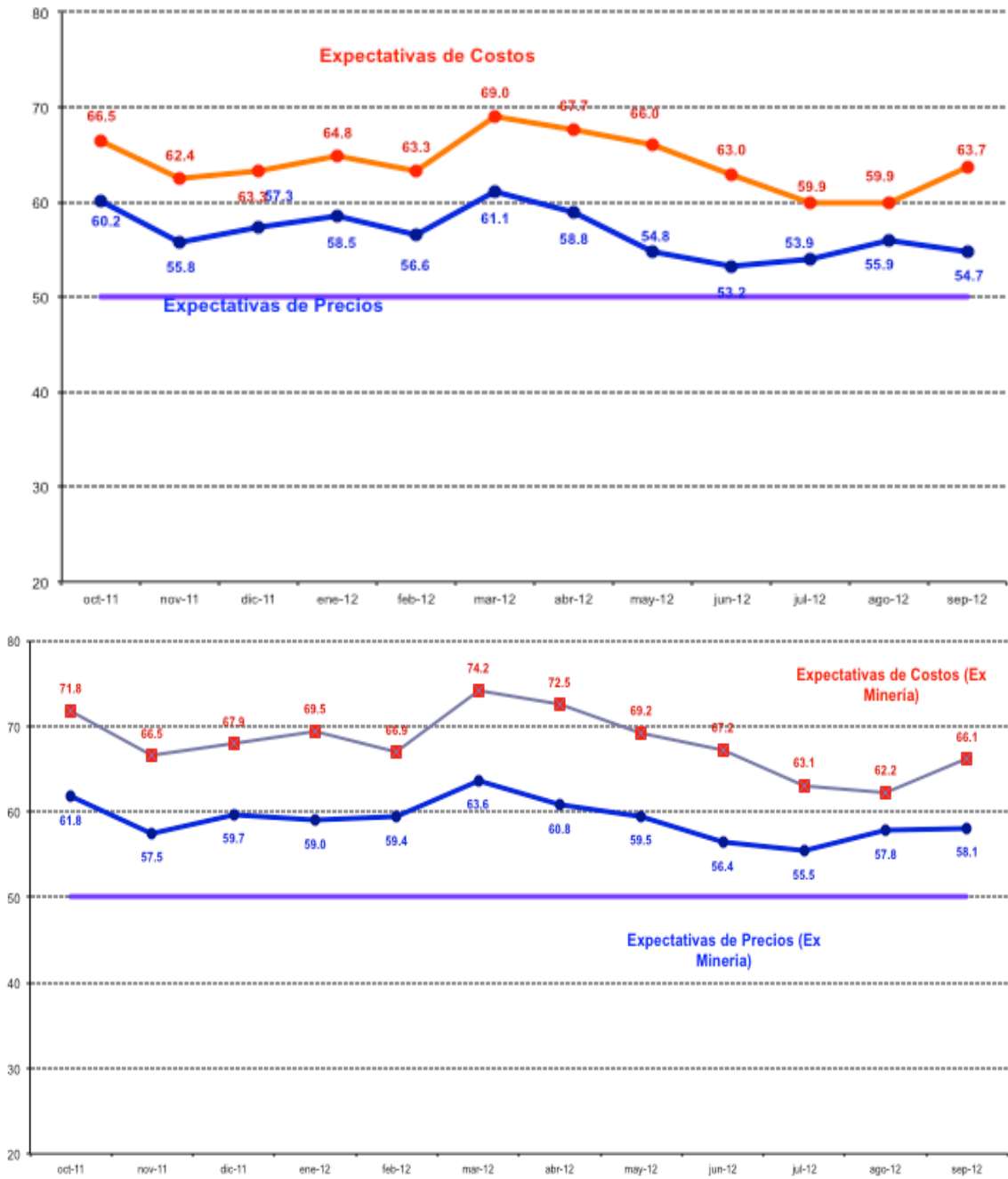
Figura 14. Evolución Índice Expectativas de Economía Chilena (Variación en 12 Meses)



3.2 Encuesta de Costos e Inflación Esperada

Como una forma de evaluar la dinámica de la inflación esperada, las Figuras 15a y 15b pueden ser utilizadas para monitorear las presiones inflacionarias y para correlacionarlas con la pregunta de costos. Se observa una correlación positiva de ambos índices. Durante este mes los sub índices de costos y precios se ubican en 63.7 y 54.7 puntos respectivamente, es decir, en la región de expansión con mayor fuerza que el mes anterior (los costos). Este análisis sigue una dinámica similar si se excluye el sector Minería, tal como se observa en la figura 15b.

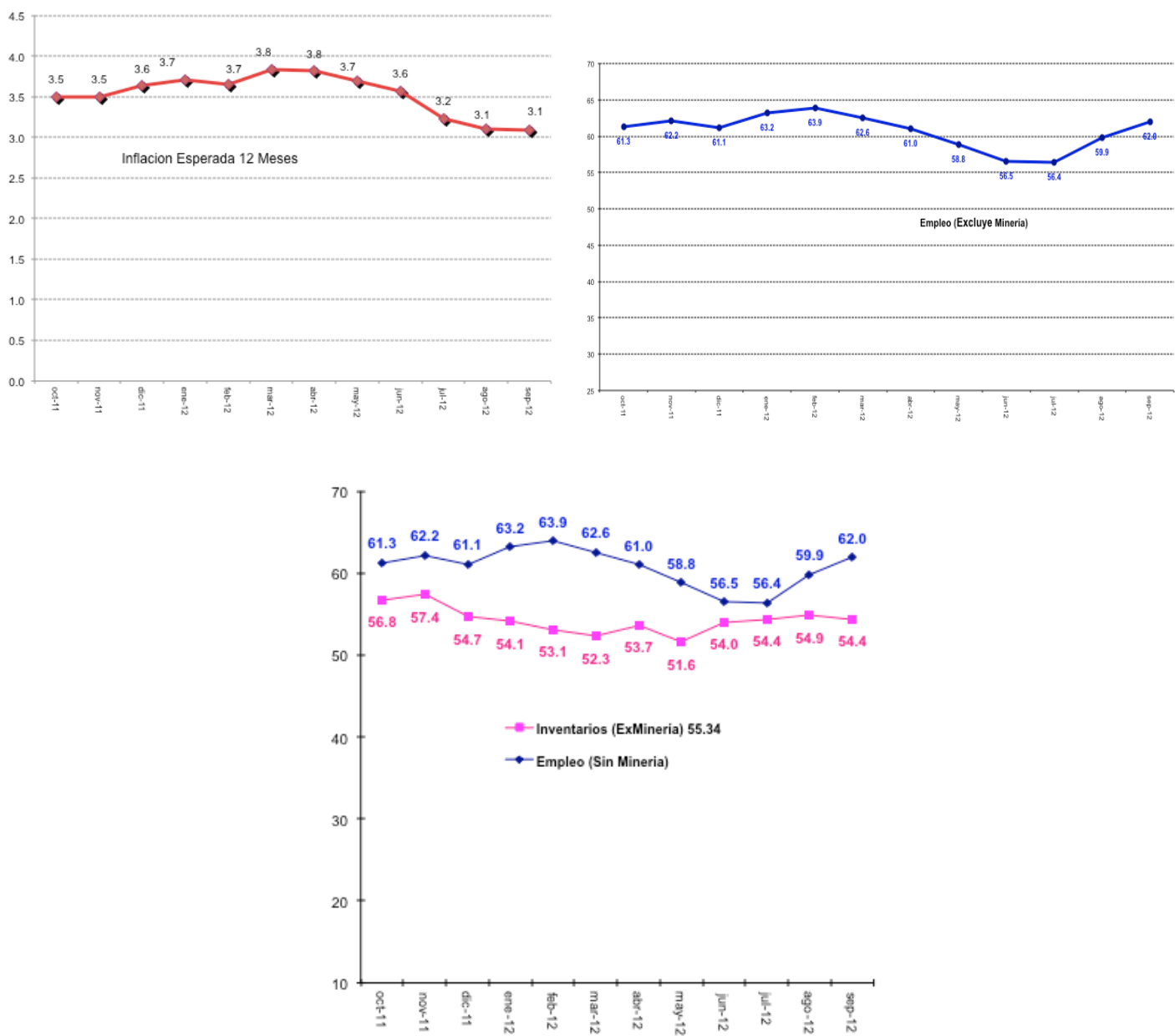
Figura 15a y 15b. Índice de Precios y Costos Esperados Sectoriales (Figura inferior excluye sector Minería)



Respecto de la pregunta correspondiente a las *expectativas de inflación para los próximos 12 meses*, de los resultados de la encuesta se observa una distribución estadística con sesgo y curtosis. Hacia septiembre de 2011 la inflación se encontraba en rango del 3.5%. Posteriormente, ya en noviembre del mismo año pasado las presiones de inflación comienzan a aumentar, ubicándose en 3.8%. A partir de abril de 2012, comienzan nuevamente a caer. Durante septiembre de 2012, la expectativa se ubica en 3.1%, igual al mes anterior.

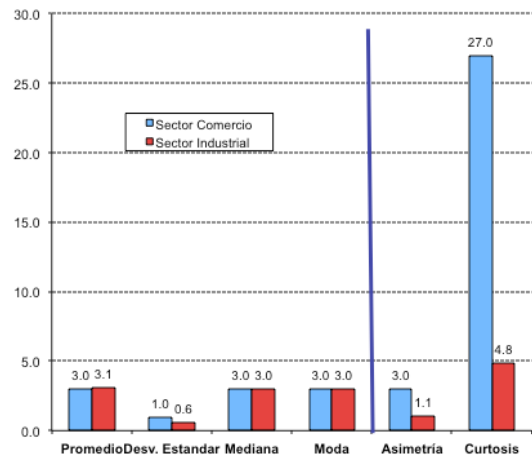
Las expectativas de inflación promedio para los 12 meses próximos para el sector Comercio e Industrial alcanzaron a 3% y 3.1%, respectivamente. La mediana se ubica en 3% (Figuras 16 y 17 y cuadro 6) y estadísticamente se observan niveles significativos de curtosis (especialmente del sector comercio) y sesgo para ambos sectores.

Figura 16. Inflación Esperada en 12 meses (Comercio e Industria), Generación de Empleo (Excluyendo Minería) e Inventarios



Si finalmente observamos las Figura 16 derecha (empleo) e inferior (inventarios y empleo), podemos ver por otra parte que la generación de empleo sectorial aumentó respecto del mes pasado, alcanzando un indicador promedio de 62 puntos (excluyendo Minería).

Figura 17. Estadísticos de la Inflación Esperada en 12 meses Sectoriales



Cuadro N°6. Descripción Estadística de la Inflación Esperada

Inflación Esperada 12 meses			
Estadístico	Sector		Promedio Ponderado
	Comercio	Industrial	
Promedio	3.03	3.13	3.09
Desv. Estandar	0.95	0.63	0.78
Test Inflacion = 3	0.36	2.62	1.58
P-Value Test $\pi = 3$	0.7157	0.0087	0.3340
Muestra	127	149	139
Mediana	3.00	3.00	3.00
Moda	3.00	3.00	3.00
Asimetría	2.96	1.09	1.95
Test Sesgo	13.60	5.41	9.18
P-Value S=0	0.0000	0.0000	0.0000
Curtosis	26.98	4.82	15.01
Test Curtosis	55.15	4.53	27.82
P-Value C=3	0.0000	0.0000	0.0000

Muestra

Este mes la muestra alcanzó a 361 encuestados lo que corresponde al 59,1% de la muestra referencial.

Cuadro N°7 Base Muestral

Población			
Sector	BCCh	Encuestadas	%
Comercio	200	127	63.5%
Construcción	100	74	74.0%
Industria	300	149	49.7%
Minería	11	11	100.0%
Totales	611	361	59.1%