

Indicador Mensual de Confianza Empresarial | IMCE

Informe Mayo 2014

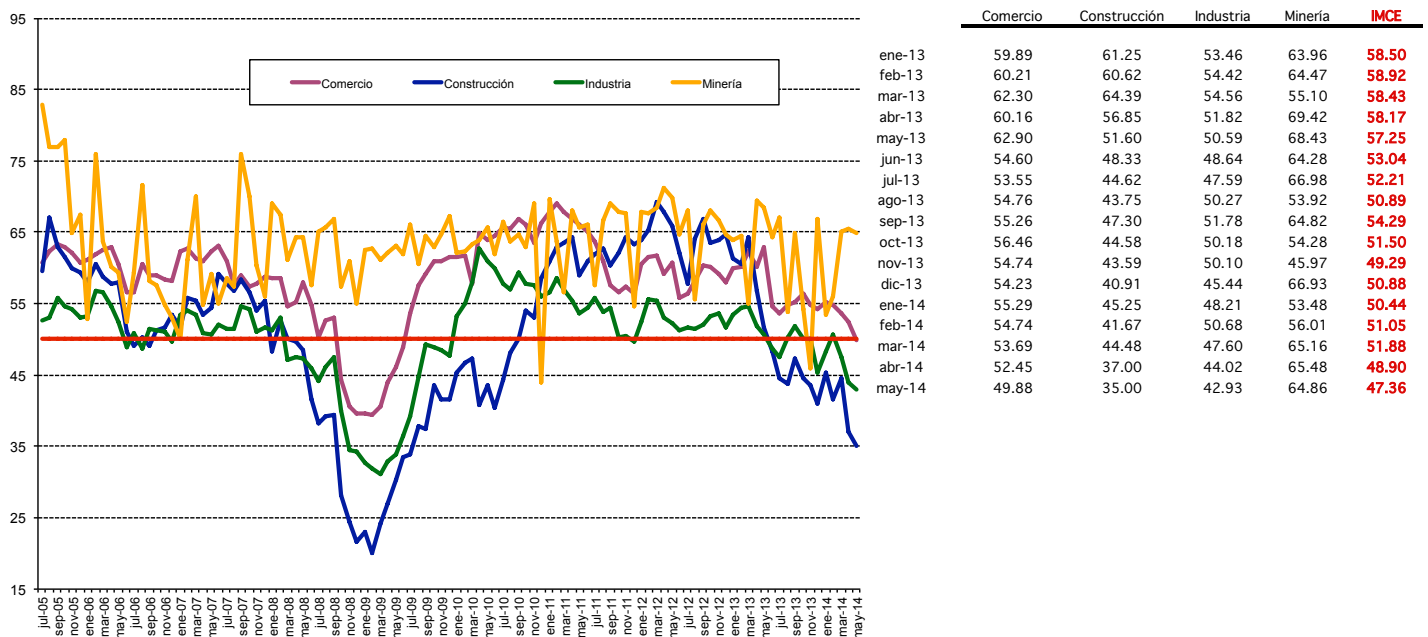


Resumen Ejecutivo

El Indicador Mensual de Confianza Empresarial (IMCE) alcanzó este mes un nivel de 47,36 puntos; 1,57 puntos por debajo al del mes pasado, ubicando a las expectativas empresariales globales en un nivel pesimista. Construcción, Industria y Construcción presentan signos de pesimismo, y todos los sectores registran disminuciones respecto del mes anterior. En frecuencia anual ninguno de los sectores presenta un nivel superior a los de un año atrás.

Las presiones de salarios disminuyen respecto al mes anterior, mientras que el empleo también cae. Aumentan las inversiones planeadas (0,9 puntos), y la producción esperada disminuye 2,7 puntos. El uso de la capacidad instalada se ubica en 82,7% de uso. La inflación esperada se ubica en 3,8%.

La demanda actual se ve contractiva (inferior que el mes anterior), los inventarios ligeramente por encima del nivel deseado, las presiones de costos disminuyen, la situación general del negocio se encuentra en niveles pesimistas (47,3), y el optimismo general sobre la economía Chilena se ubica en niveles pesimistas, con 25,1 puntos.



1 Evolución del IMCE

El Indicador Mensual de Confianza Empresarial presentó un nivel de 47,36 puntos, disminuyendo 1,54 puntos respecto al mes anterior (figuras 1a-1d) y bajando 9,89 puntos respecto de igual mes del año pasado. Este indicador agregado se ubica por debajo el umbral neutral de 50 puntos para los siguientes tres a seis meses, y con una baja respecto de los meses previos.

Si revisamos la dinámica del IMCE y el IMCE que excluye al sector Minería (Figura 1b, "IMCE sin Minería") ambos presentan una alta correlación. El IMCE que excluye al sector minero se posiciona en un nivel pesimista, inferior al IMCE Global.

Figura 1a.

Evolución del IMCE

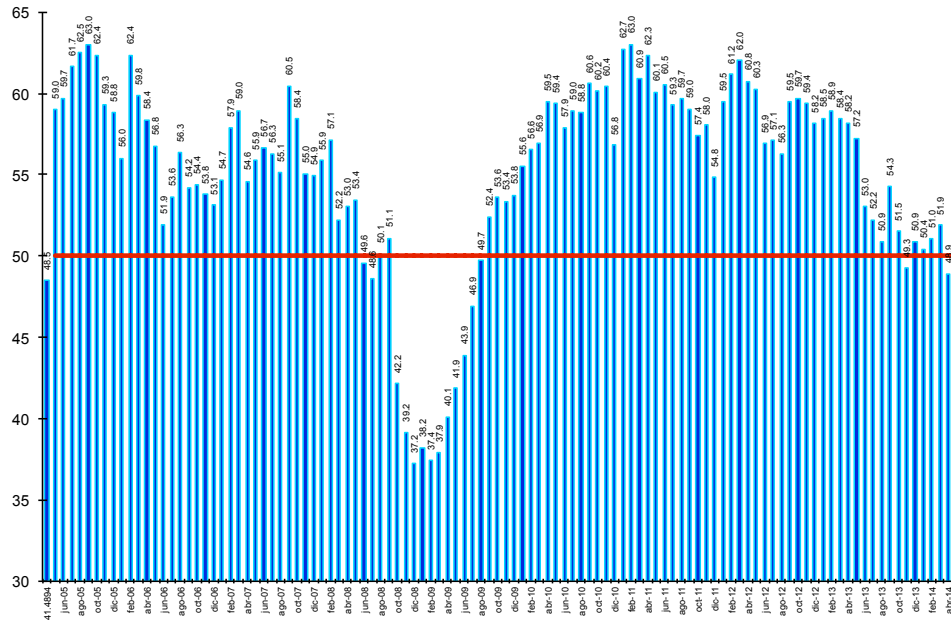


Figura 1b.

Evolución del IMCE Global versus IMCE sin Minería

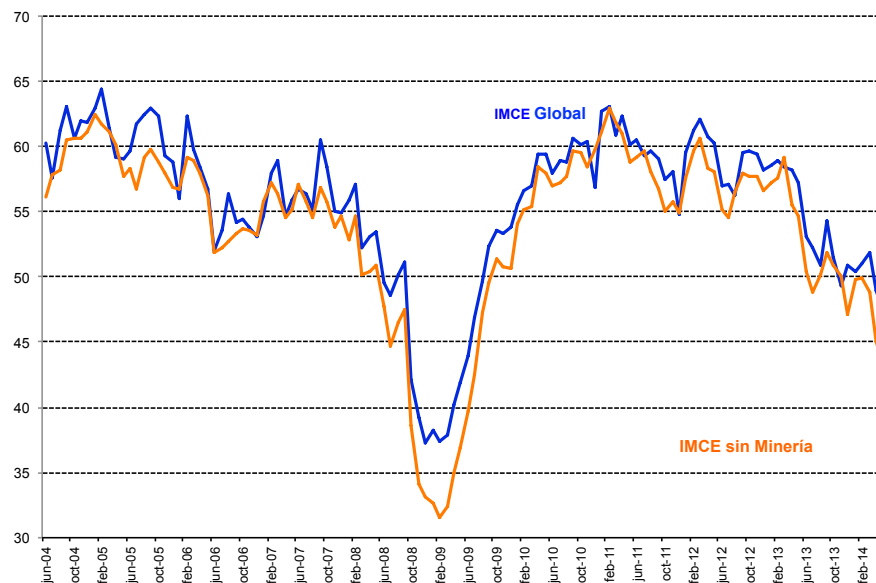


Figura 1c.
Variación del IMCE en 12 Meses y Velocidad medida por su Media Móvil de tres Meses

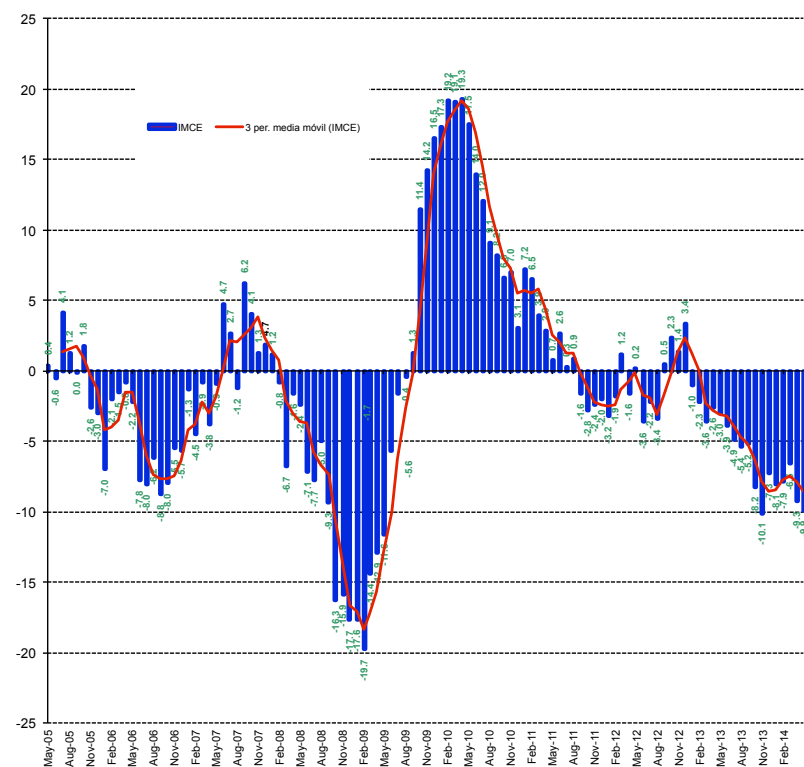
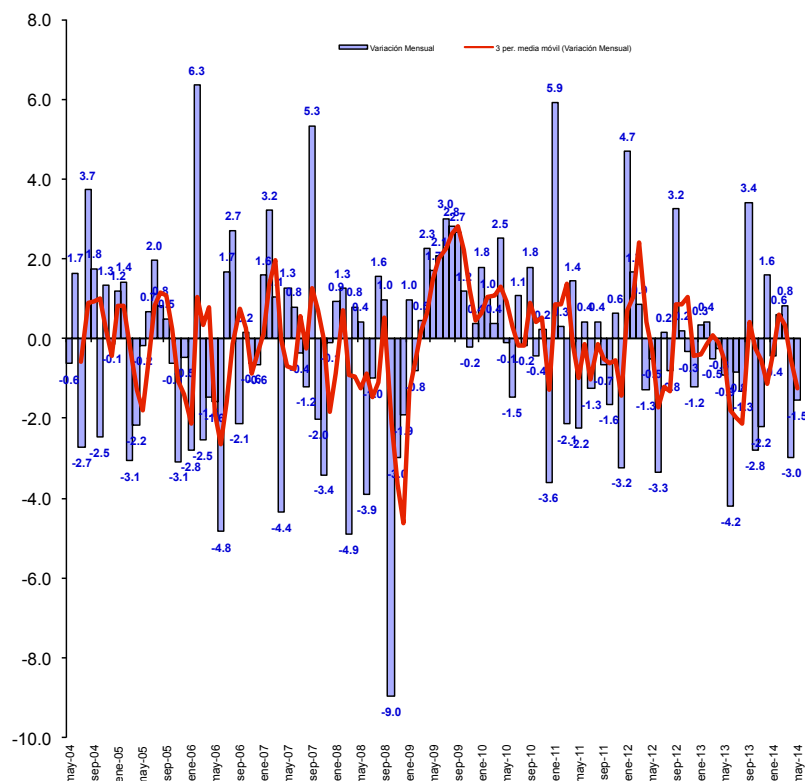


Figura 1d.
Variación del IMCE en 1 Mes y Velocidad medida por su Media Móvil de tres Meses



2 Evolución por Sectores de Actividad

Los indicadores sectoriales se presentan en las figuras 2a y 2b (resultados de las variables individuales en los cuadros 1 al 4). En materia de expectativas sectoriales, Industria, Comercio y Construcción presentan índices pesimistas. Los sectores Comercio, Industria y Minería son los que presentan una menor volatilidad (inferior a 7 puntos) mientras que Construcción presenta una desviación estándar de 11,5 puntos, presentando junto al sector manufacturero un promedio histórico del índice sectorial menor al de los otros sectores.

Figura 2a.
Evolución de los Indicadores Sectoriales (ordenados por sector y por mes)

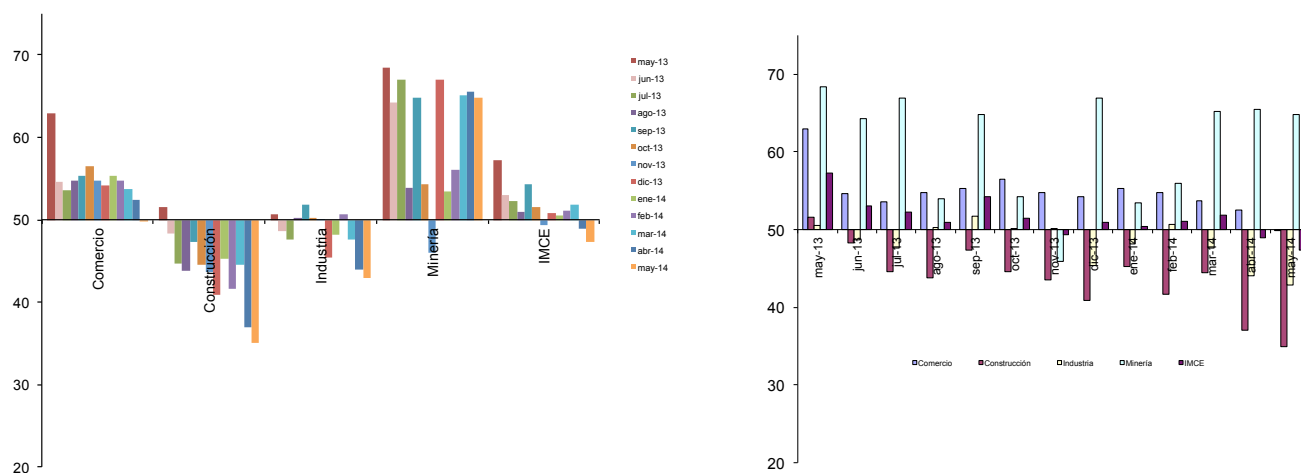
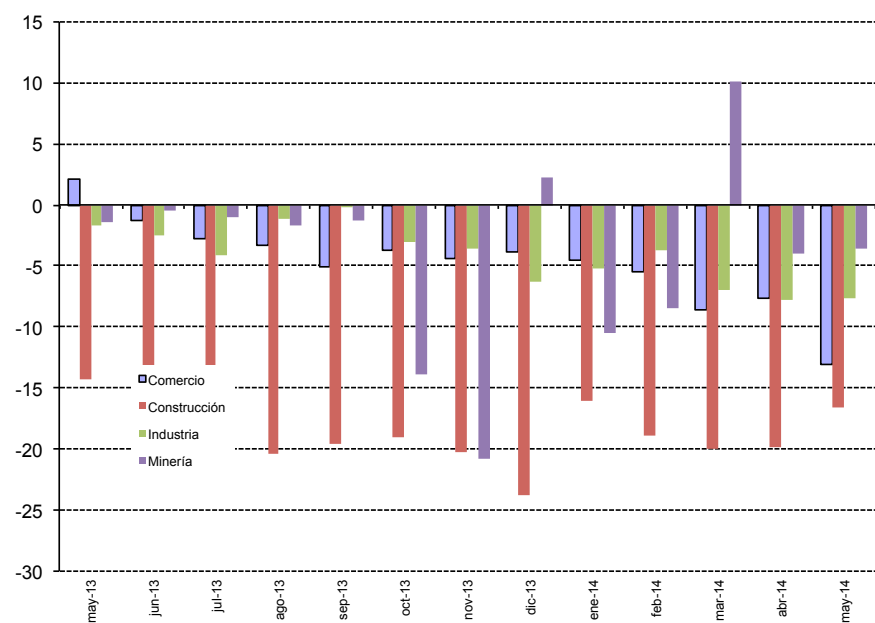


Figura 2b.
Evolución de los Indicadores Sectoriales en 12 Meses



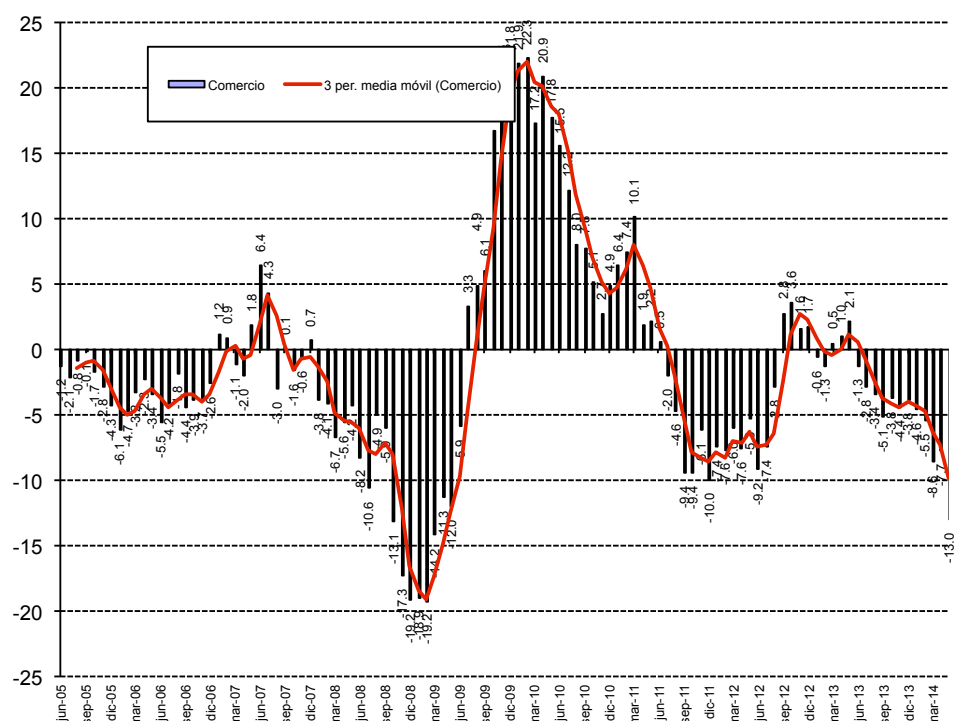
2.1 Comercio

El sector comercio se ubica prácticamente en el umbral neutral con 49,9 puntos, bajando 2,6 puntos respecto del mes pasado y bajando 13 puntos respecto del año pasado. La demanda actual se ajustó hacia abajo (3,2 puntos). La situación actual de la empresa sigue optimista (inferior al mes anterior). Los precios esperados de los productos vendidos se espera bajen respecto del mes anterior (1,9 puntos) y suban respecto de igual mes del año anterior (10,1 puntos). Los costos esperados sectoriales se presentan superiores a los del mes pasado. La generación de empleo se presenta pesimista al alcanzar un nivel de 42,4 puntos, inferior al mes anterior. Las inversiones planeadas son contractivas alcanzando 44,9 puntos (inferiores al mes pasado) y las perspectivas de la situación económica del país alcanzan un nivel pesimista de 23,9 puntos, inferiores en 20,2 puntos respecto del año pasado y 1,7 puntos por debajo del nivel del mes pasado. La situación general esperada del negocio es ligeramente optimista con 52,9 puntos (superior al mes anterior). Las ventas esperadas están a un nivel pesimista, inferior al mes anterior (48,6).

Cuadro N°1 Indicador de Difusión Sectorial: Comercio

Pregunta	Comercio												Variación		Promedio Histórico	Desv. Est. Histórica
	jun-13	jun-13	ago-13	sep-13	oct-13	nov-13	dic-13	ene-14	feb-14	mar-14	abr-14	may-14	Mes	12 Meses		
Situación Actual																
Inventarios	57.1	57.7	56.4	59.6	56.7	57.3	58.6	59.1	56.9	56.1	54.7	58.3	3.7	2.5	55.5	4.0
Demanda	55.2	50.4	56.1	47.7	67.3	57.7	63.1	46.0	39.0	64.3	53.9	50.7	-3.2	-5.1	56.7	9.4
Situación General de la Empresa	60.4	59.9	59.6	62.3	61.6	62.3	62.3	63.5	60.6	61.1	61.6	55.1	-6.6	-9.5	66.1	7.1
Expectativas																
Precios	59.7	52.6	56.4	53.8	51.8	57.3	63.4	66.3	65.0	70.9	62.0	60.1	-1.9	10.1	56.9	5.9
Costos	71.6	66.2	68.6	65.8	60.2	64.2	70.5	70.2	72.8	79.1	70.9	71.4	0.4	9.7	65.6	7.1
Empleo	50.7	50.4	50.4	50.0	52.8	51.5	48.9	48.4	46.7	48.0	43.0	42.4	-0.6	-9.4	55.0	7.4
Inversiones	59.3	55.1	62.9	57.7	57.4	56.9	54.1	52.8	50.4	52.9	46.9	44.9	-2.0	-16.4	62.1	8.7
Situación Económica Global del País	35.1	31.6	36.4	38.5	41.5	36.9	32.1	33.3	30.5	26.6	25.6	23.9	-1.7	-20.2	55.9	20.0
Situación General del Negocio	60.4	58.5	61.1	63.1	64.4	59.2	59.0	61.5	60.6	56.1	50.4	52.9	2.5	-27.0	67.3	9.8
Ventas	54.9	55.9	61.1	67.3	69.0	59.6	50.0	54.4	63.8	57.4	54.3	48.6	-5.7	-11.3	64.1	10.0
Situación Financiera Empresa	58.6	55.5	55.7	58.8	63.0	55.8	55.2	56.0	54.1	48.4	50.4	46.4	-4.0	-18.2	61.6	7.9
Inflación Esperada 12 meses	2.8	2.8	2.9	2.9	2.9	3.0	3.1	3.2	3.2	3.4	3.5	3.8	0.3	0.8	3.7	1.2
Indice de Difusión Sectorial	54.6	53.6	54.8	55.3	56.5	54.7	54.2	55.3	54.7	53.7	52.5	49.9	-2.6	-13.0	59.3	6.2

Figura 3. Variación % respecto igual mes del año anterior: Sector Comercio



2.2 Construcción

Construcción tiene expectativas pesimistas, inferiores a las del mes pasado. El indicador sectorial se ubicó en 35 puntos, muy por debajo de su nivel promedio histórico. Tal como se mencionó, este sector es el que presenta un IMCE sectorial promedio histórico relativamente bajo (sólo superior al de Industria Manufacturera) así como un rango de variación medido por la desviación estándar mayor a todos los demás sectores (11,5).

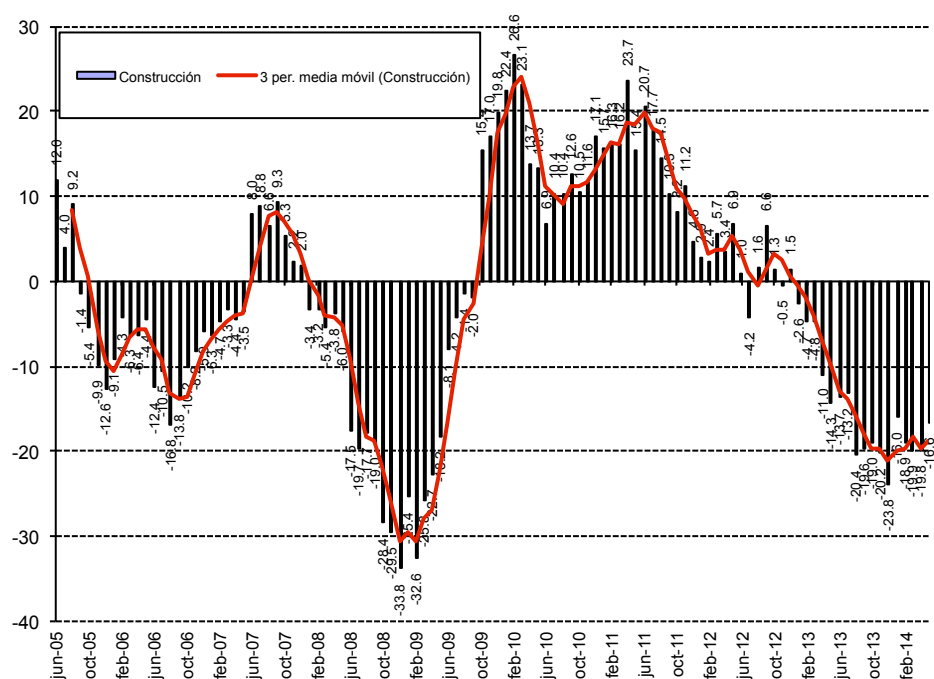
La demanda actual aparece pesimista con 34,7 puntos (2 puntos por debajo del mes anterior). El nivel de actividad se presenta a un nivel pesimista (34,7 puntos, inferior al mes anterior) y la situación actual del negocio de la construcción es ligeramente optimista alcanzando 50,7 puntos (igual al mes anterior).

En términos de expectativas, el indicador de costos de producción se mantiene a un nivel expansivo, inferior al mes anterior (60). Las presiones salariales se muestran inferiores respecto del mes anterior (46,7), y el empleo sectorial a futuro es contractivo (35,3), inferior al mes anterior. La situación financiera esperada de la empresa es pesimista (inferior al mes anterior, igual a 46) y las expectativas que el sector tiene sobre la economía chilena se ubican en un rango pesimista con 14 puntos, presentando una caída respecto del mes pasado de 6 puntos y una disminución respecto del año pasado de 29,6 puntos.

Cuadro N°2 Indicador de Difusión Sectorial: Construcción

Pregunta	Construcción												Variación		Promedio Histórico	Desv. Est. Histórica
	jun-13	jun-13	ago-13	sep-13	oct-13	nov-13	dic-13	ene-14	feb-14	mar-14	abr-14	may-14	Mes	12 Meses		
Situación Actual																
Demanda	46.7	44.3	43.1	43.2	43.4	43.6	42.2	43.7	37.8	40.3	36.7	34.7	-2.0	-15.3	47.9	12.4
Nivel de Actividad (3 meses)	44.0	40.5	41.3	44.6	41.6	38.5	38.3	38.0	38.5	37.0	36.7	34.7	-2.0	-14.1	51.5	12.6
Situación General de la Empresa	56.0	59.5	55.0	58.8	57.2	55.1	51.3	52.5	51.3	51.3	50.7	50.7	0.0	-7.0	59.1	8.7
Expectativas																
Precios	56.0	53.8	52.5	52.7	53.0	53.2	50.6	54.4	48.7	53.2	52.0	49.3	-2.7	-29.5	57.6	9.9
Costos	62.7	61.4	56.3	60.8	56.0	62.2	62.3	63.9	66.7	67.5	62.7	60.0	-2.7	-4.1	72.2	12.8
Salarios	56.0	52.5	56.3	57.4	54.2	56.4	55.8	57.0	52.6	53.2	48.0	46.7	-1.3	-15.5	63.0	9.4
Empleo	50.0	44.9	44.4	51.4	45.8	43.6	39.6	46.8	45.5	48.7	37.3	35.3	-2.0	-17.9	57.0	11.6
Situación Económica Global del País	32.7	30.4	30.0	33.1	36.1	28.2	28.6	29.7	32.7	25.3	20.0	14.0	-6.0	-29.6	50.9	18.8
Situación Financiera Empresa	54.7	50.0	48.1	54.7	59.0	53.2	48.1	53.2	53.2	48.7	50.0	46.0	-4.0	-9.8	56.6	8.9
Índice de Difusión Sectorial	48.3	44.6	43.8	47.3	44.6	43.6	40.9	45.3	41.7	44.5	37.0	35.0	-2.0	-16.6	52.4	11.5

Figura 4. Variación % respecto igual mes del año anterior: Sector Construcción



2.3 Industria Manufacturera

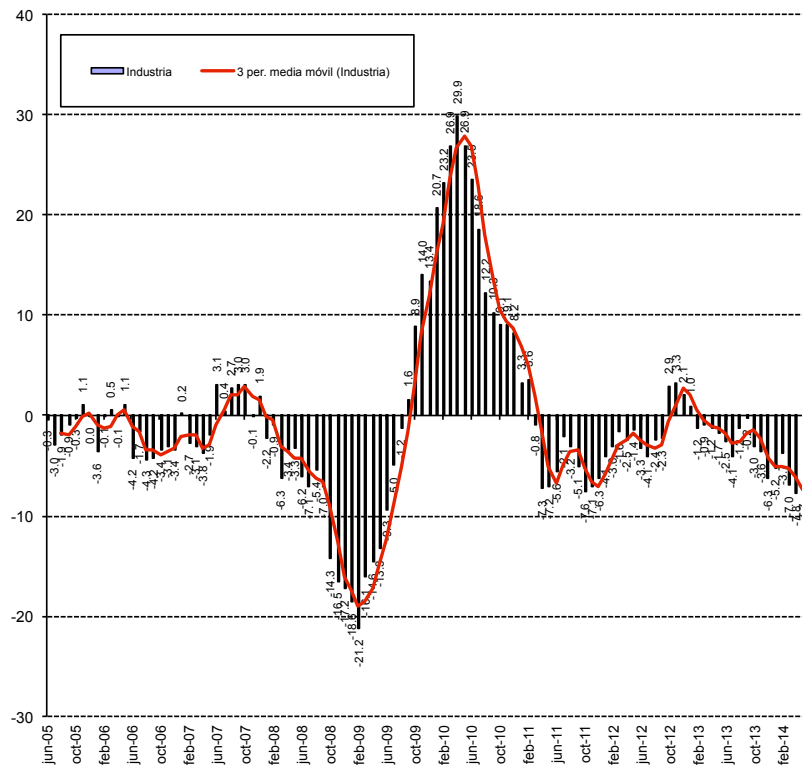
El sector manufacturero presenta para este mes un índice por debajo del neutral de 42,9 puntos, inferior al año pasado en 7,7 puntos. La producción actual disminuyó respecto del mes anterior (1,2 puntos), mientras que el nivel del sub-índice de inventarios está por encima del nivel adecuado (54,8). La demanda actual se presenta por debajo del nivel neutral (37,9), inferior al mes anterior.

En el rango de expectativas, la producción esperada se posiciona por debajo del nivel neutral (45,8), superior al mes anterior. Los precios bajan respecto del mes anterior (56,4). Las presiones salariales disminuyen (58,2). Los costos de producción caen respecto del mes anterior (70,9). La generación esperada de empleo sectorial se presenta en un nivel contractivo, ligeramente superior al mes anterior (38,8). La situación económica del país se ve pesimista presentando un nivel inferior al promedio histórico (20) con una disminución de 6,5 puntos respecto del mes pasado y una caída de 27,1 puntos respecto del mismo mes del año pasado. Los encuestados se posicionan en un nivel de inflación esperada de 3,8%, superior al del mes pasado.

Cuadro N°3 Indicador de Difusión Sectorial: Industria Manufacturera

Pregunta	Industria Manufacturera												Variación		Promedio Histórico	Desv. Est. Histórica
	Jun-13	Jun-13	ago-13	sep-13	oct-13	nov-13	dic-13	ene-14	feb-14	mar-14	abr-14	may-14	Mes	12 Meses		
Situación Actual																
Producción	51.2	51.5	59.5	44.7	64.3	56.5	51.8	44.9	43.6	63.2	49.1	47.9	-1.2	-8.9	54.9	7.8
Inventarios	53.2	52.1	53.2	53.5	51.9	50.9	53.3	53.2	52.6	51.8	54.1	54.8	0.7	3.4	53.0	4.5
Demanda	42.7	41.6	43.5	42.5	43.2	48.2	45.8	42.7	41.3	40.7	41.5	37.9	-3.6	-10.4	45.9	8.3
Uso de Capacidad	73.9	73.7	74.8	71.9	74.3	74.8	74.7	72.3	71.2	73.3	72.9	72.3	-0.7	-1.0	72.8	2.5
Situación General de la Empresa	55.3	54.8	53.5	51.6	53.0	55.1	53.9	51.6	52.6	50.0	48.2	47.9	-0.4	-6.2	54.3	6.4
Expectativas																
Producción	56.4	53.3	60.5	66.4	59.2	53.0	43.8	55.1	63.4	53.9	44.7	45.8	1.1	-9.2	60.9	8.2
Precios	55.8	51.5	54.6	56.0	56.5	55.7	55.1	59.2	61.0	62.9	61.5	56.4	-5.1	5.8	57.1	6.7
Salarios	64.9	64.2	62.7	60.7	61.1	65.2	65.8	61.1	60.5	62.0	59.1	58.2	-0.9	-9.5	62.4	4.4
Costos	67.3	59.6	66.8	61.0	57.0	61.9	69.0	68.0	75.0	75.7	72.1	70.9	-1.1	14.1	68.8	9.8
Empleo	50.0	48.5	50.5	52.8	47.3	49.4	47.3	47.8	46.5	46.1	38.5	38.8	0.3	-12.4	50.3	6.9
Inversiones	60.5	55.1	56.2	53.1	55.4	54.8	55.4	53.5	54.9	50.6	47.4	40.6	-6.7	-17.9	60.8	8.1
Situación Económica Global del País	32.5	28.0	38.4	39.9	41.1	35.1	28.3	32.3	35.5	28.4	26.5	20.0	-6.5	-27.1	56.5	20.7
Situación General del Negocio	59.1	52.1	59.5	58.2	59.5	54.8	49.7	54.7	56.7	49.4	45.3	42.7	-2.6	-19.0	63.6	9.4
Inflación Esperada 12 meses	2.8	2.9	3.0	3.0	3.0	2.9	3.0	3.2	3.2	3.4	3.6	3.8	0.3	0.9	3.8	1.2
Índice de Difusión Sectorial	48.6	47.6	50.3	51.8	50.2	50.1	45.4	48.2	50.7	47.6	44.0	42.9	-1.1	-7.7	51.3	6.1

Figura 5. Variación % respecto igual mes del año anterior: Sector Industrial

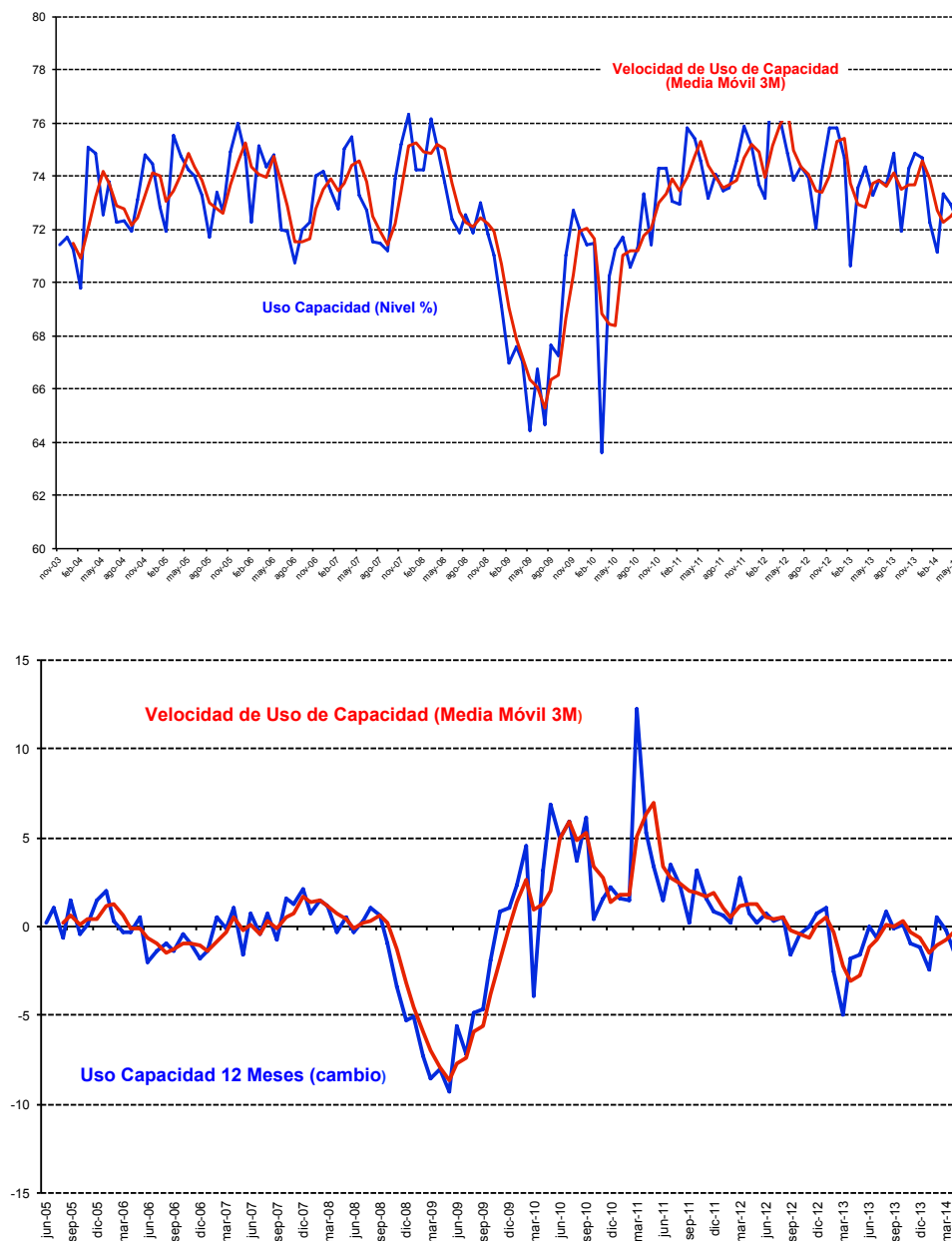


2.3.1 Análisis Uso de Capacidad Instalada de la Industria Manufacturera

El uso de capacidad instalada es un indicador importante al momento de evaluar la capacidad de respuesta del sector frente a shocks de demanda y oferta, de manera que se puede determinar la capacidad ociosa existente y, por ende, las posibilidades de alzas de precios y variación de empleo y producción que las empresas puedan implementar como manera de manejar eficientemente su stock de inventarios.

El uso de la capacidad instalada del sector bajó respecto del mes pasado alcanzando a un 72,3% de uso. El sector está bajo su capacidad promedio histórica de 72,8%, aunque dentro de los márgenes de variabilidad (al presentar una desviación estándar histórica de 2,5% en el uso de capacidad).

Figura 6. Uso de Capacidad Instalada 3 y 12 Meses y Promedios Móviles (figura inferior)



2.4 Minería

El indicador sectorial alcanzó los 64,9 puntos, bajando respecto del mes pasado en 0,6 puntos y ubicándose por encima de su promedio histórico, presentando un nivel de variabilidad de 6,8 puntos.

El sub-índice de producción actual alcanzó un nivel de 85,7 puntos subiendo (58,4 puntos) respecto del mes anterior y bajando 7,5 puntos respecto de su nivel del año pasado. Dentro de los indicadores de minería, producción actual es un sub-índice que presenta un alto nivel de volatilidad alcanzando una desviación histórica de 24,1 puntos. Por su parte el sub-índice de inventarios presentó un nivel de 46 que se entiende como volumen de inventarios inferior al deseado. El índice de demanda que enfrentó el sector señala un nivel superior al neutral con 57,6 puntos, superior al mes anterior. La situación general actual de la empresa está por encima del nivel neutral (88), superior al mes anterior.

En la sub-sección de expectativas, observamos que la producción esperada para los próximos meses presenta un indicador positivo con 83 puntos (3,3 puntos por debajo del mes anterior), superior a su promedio histórico de 74,9 puntos y manteniendo una fuerte variabilidad de 17,6 puntos de desviación estándar. Las expectativas de costos de insumos se

presentan por encima del nivel neutral con un índice de 50,8. El sector está por debajo del nivel neutral respecto de la Economía Chilena con un nivel de expectativas de 42,7 puntos.

Cuadro N°4 Indicador de Difusión Sectorial: Minería

Pregunta		Minería											Variación		Promedio Histórico	Desv. Est. Histórica	
		jun-13	jul-13	ago-13	sep-13	oct-13	nov-13	dic-13	ene-14	feb-14	mar-14	abr-14	may-14	Mes			12 Meses
Situación Actual																	
Producción		91.3	92.3	84.0	82.9	76.7	75.1	82.8	12.0	7.0	84.7	27.3	85.7	58.4	-7.5	62.8	24.1
Inventarios		54.8	44.4	46.1	51.4	46.4	47.3	47.7	82.5	79.2	44.9	47.1	46.0	-1.1	-0.1	48.9	6.1
Demanda		51.9	57.7	57.6	52.5	58.1	57.6	57.6	57.3	57.0	56.6	57.2	57.6	0.4	1.1	65.6	15.3
Uso de Capacidad		95.8	93.6	94.2	95.1	92.6	92.8	91.5	93.5	92.9	93.1	92.2	93.1	0.9	1.0	94.2	2.7
Situación General de la Empresa		85.0	92.9	53.7	84.9	88.6	85.6	52.3	52.9	85.3	88.2	84.8	88.0	3.2	2.7	88.2	9.6
Expectativas																	
Producción		95.8	87.7	50.2	93.4	51.1	27.6	90.9	85.6	90.2	83.8	86.3	83.0	-3.3	-11.9	74.9	17.6
Precios		48.3	46.9	47.2	48.6	46.4	47.2	47.7	48.0	49.8	39.6	44.8	48.5	3.7	-0.2	47.7	10.9
Costos		50.0	50.8	49.5	49.4	50.9	50.7	49.2	48.7	52.3	46.7	51.6	50.8	-0.9	4.0	61.3	18.0
Salarios		90.1	85.6	86.1	86.8	86.1	82.9	84.2	83.0	83.9	84.7	84.7	86.4	1.7	-0.4	79.7	11.2
Empleo		48.3	47.7	44.3	43.6	44.6	41.9	44.9	45.1	49.3	45.8	43.5	44.0	0.4	-8.9	54.7	12.2
Inversiones		88.2	79.0	92.0	91.6	86.5	82.2	83.8	82.0	84.8	83.4	91.2	94.7	3.5	18.3	88.0	11.3
Situación General de la Empresa		53.2	52.7	52.0	52.3	52.1	53.0	53.6	54.4	52.4	50.0	49.8	50.9	1.1	-1.0	60.1	12.3
Situación Económica Global del País		47.5	42.4	42.8	41.1	47.7	41.3	42.5	42.7	41.8	42.7	41.4	42.7	1.3	-4.8	64.2	20.4
Índice de Difusión Sectorial		64.3	67.0	53.9	64.8	54.3	46.0	66.9	53.5	56.0	65.2	65.5	64.9	-0.6	-3.6	64.1	6.8

Figura 7. Variación % respecto igual mes del año anterior: Sector Minería

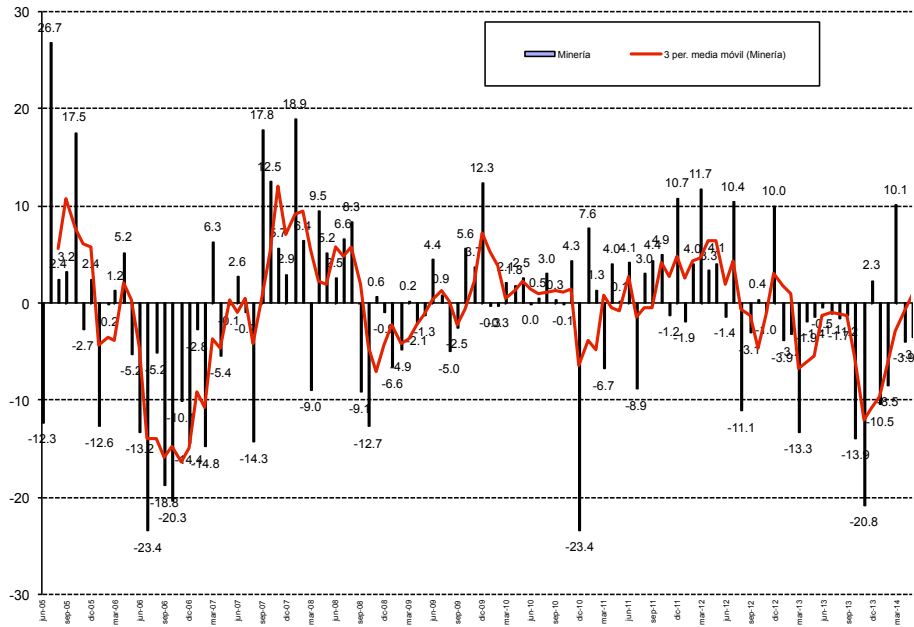
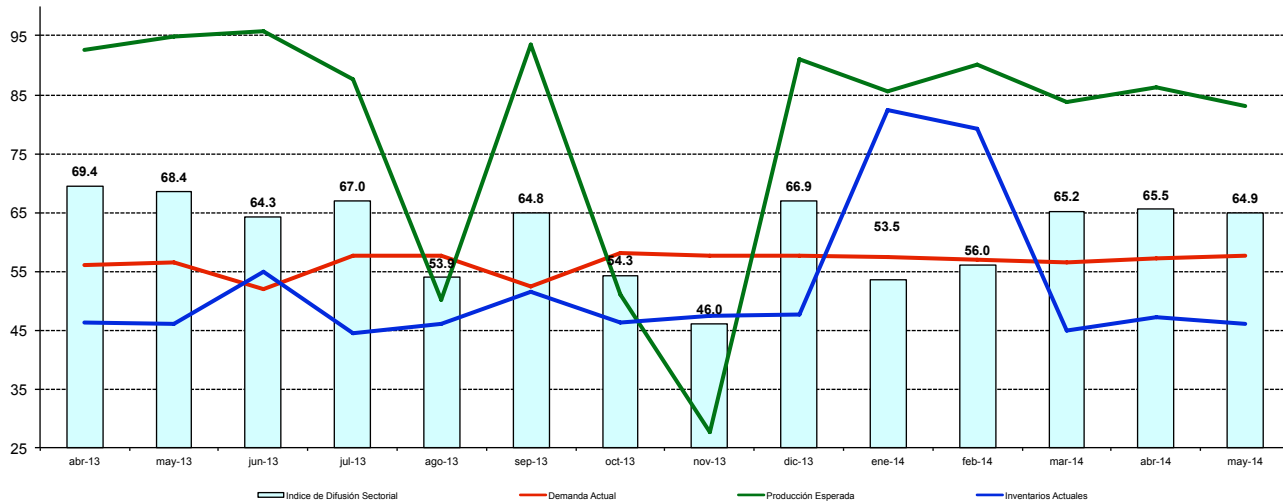


Figura 8. Indicador Difusión del Sector Minería

Indicador Difusión Minería



3 Análisis por Variables Individuales

Los índices que presentan las mayores variaciones respecto al mes pasado fueron producción actual (28,6) y situación global del país (-3,2), mientras que en frecuencia anual los mayores cambios se produjeron situación global del país (-20,4) y situación general del negocio (-13,1).

Cuadro N°5. Indicadores de Confianza Sectorial: Variables Individuales

Indicador		May 2014	Abr 2014	May 2013	Cambio Mes Anterior	Cambio en 12 Meses
Actual	Producción Actual	66.8	38.2	75.0	28.6	-8.2
	Demanda	45.2	47.3	52.6	-2.1	-7.4
	Inventarios	53.1	52.0	51.1	1.1	1.9
	Uso de Capacidad	82.7	82.6	82.7	0.1	0.0
	Situación Actual Empresa	60.4	61.3	65.4	-0.9	-5.0
Expectativas	Producción o Ventas Esperada	59.1	61.8	69.9	-2.7	-10.8
	Precios Venta	53.6	55.1	57.0	-1.5	-3.4
	Salarios	63.8	63.9	72.2	-0.2	-8.5
	Empleo	40.1	40.6	52.3	-0.5	-12.2
	Costos Insumos	63.3	64.3	57.3	-1.1	5.9
	Inversiones	60.1	59.2	65.4	0.9	-5.3
	Situación General del Negocio	47.3	48.9	60.4	-1.5	-13.1
	Situación Económica Global del País	25.1	28.4	45.6	-3.2	-20.4
	Inflación Esperada 12 meses	3.8	3.5	2.9	0.3	0.9

Figura 9. Indicadores Sectoriales por Concepto: Nivel Actual

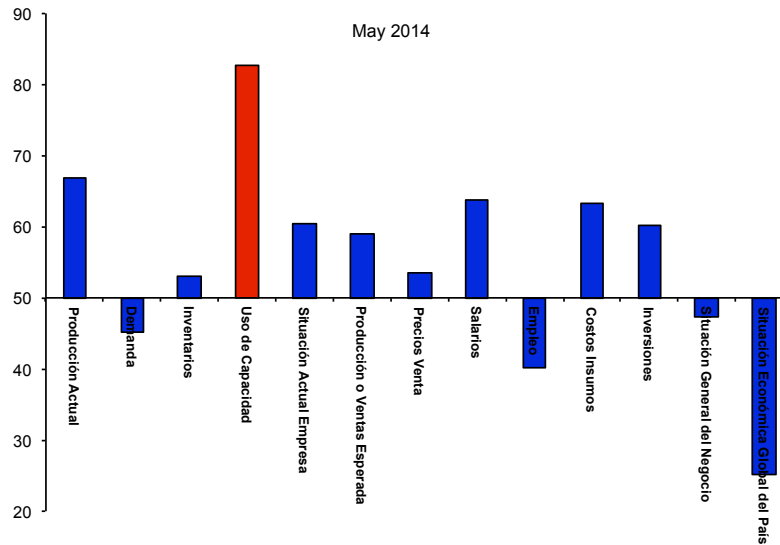


Figura 10. Indicadores Sectoriales por Concepto: Comparación Mes Anterior

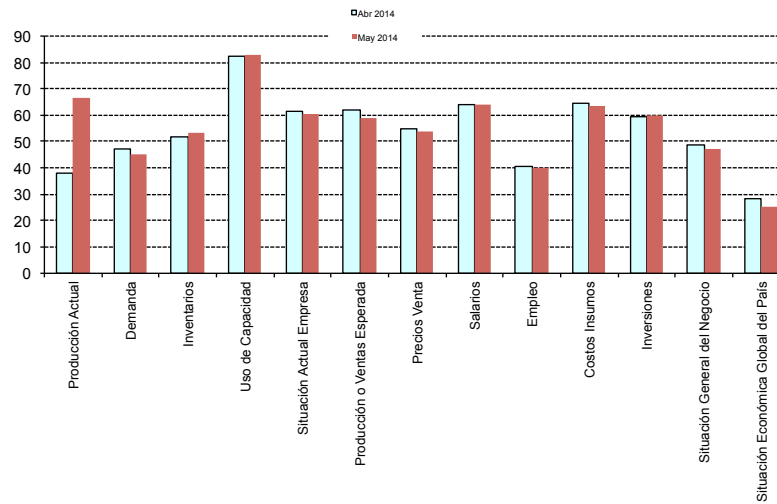
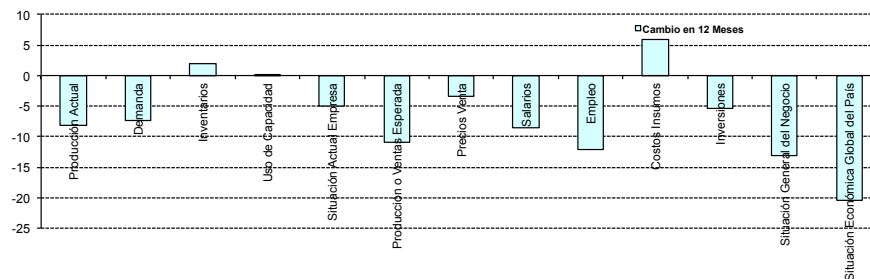


Figura 11. Indicadores Sectoriales por Concepto: Cambio en 12 Meses



Analizando la dinámica de los sub-índices agregados para la situación esperada de la economía versus la situación esperada para las empresas, podemos ver una alta correlación, visualizándose una dinámica muy similar entre ambos índices (ver Figura 12a y 12b).

Las expectativas de la situación esperada de la empresa se presentan ligeramente pesimistas alcanzando 47,3 puntos. La situación económica del país esperada presenta un nivel pesimista de 25,1 puntos.

Si excluimos al sector Minería, las tendencias son más correlacionadas: las perspectivas económicas son pesimistas (ver 12.b) alcanzando un nivel de 19,3 puntos versus los 25,1 puntos que alcanza el indicador a nivel agregado (incluyendo Minería).

Figura 12a. Índice Expectativas de Economía Chilena y Situación Esperada de la Empresa

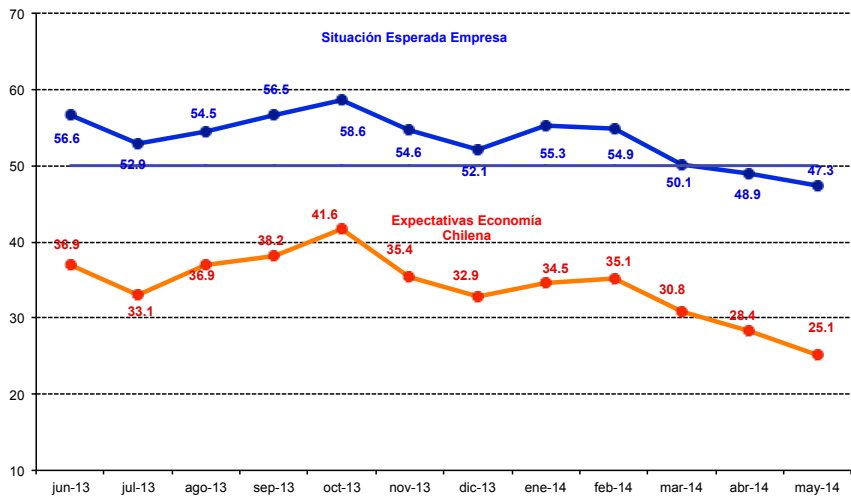


Figura 12b. Índice Expectativas de Economía Chilena Agregada y Excluyendo Minería

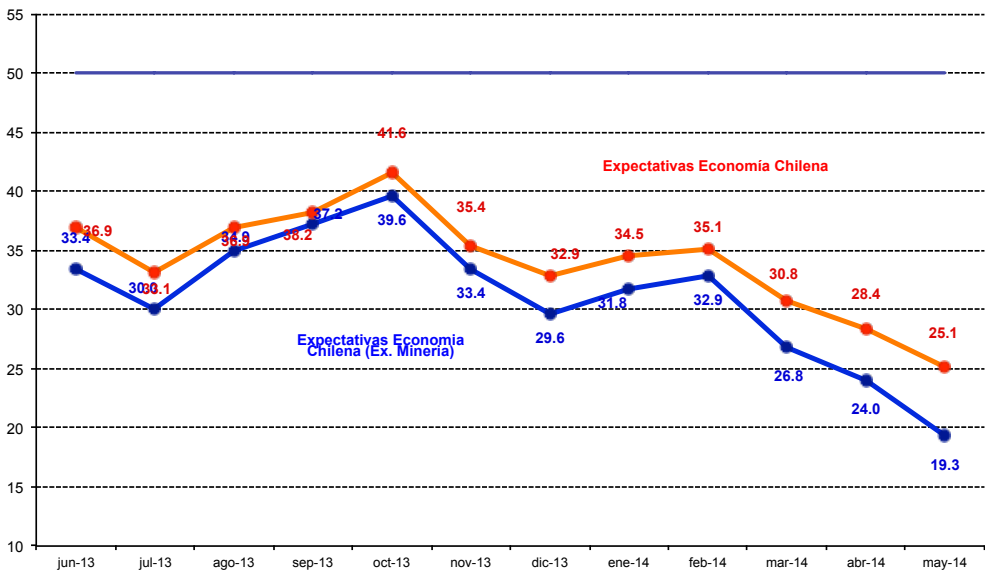


Figura 13a. Índice Expectativas de Economía Chilena e Inversión Planeada (Cambio 12 meses)

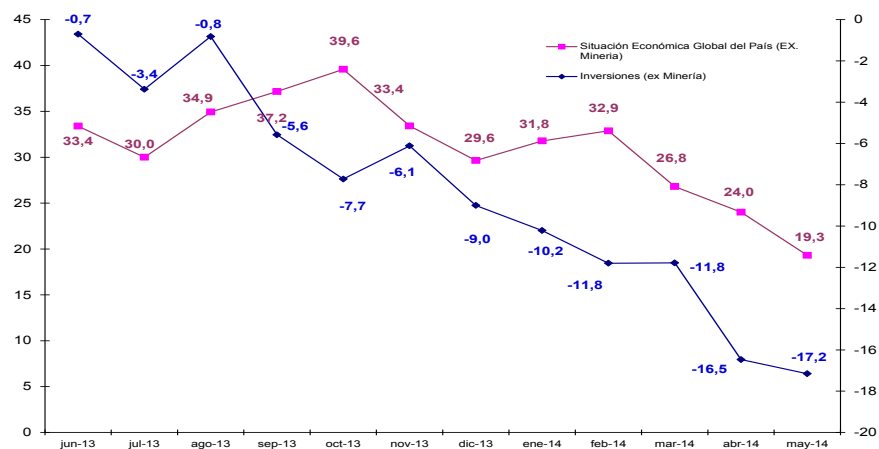


Figura 13b. Índice de Demanda Actual y Situación Actual del Negocio

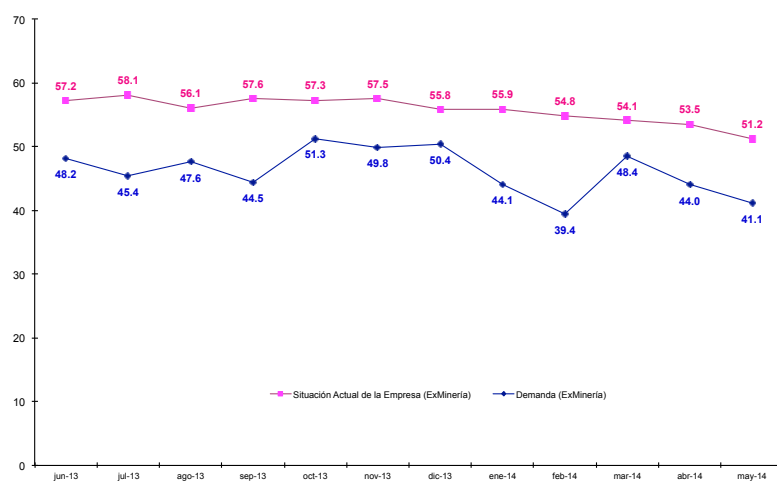
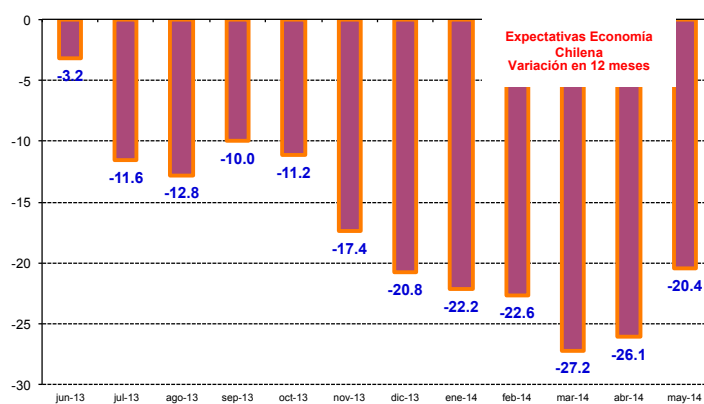


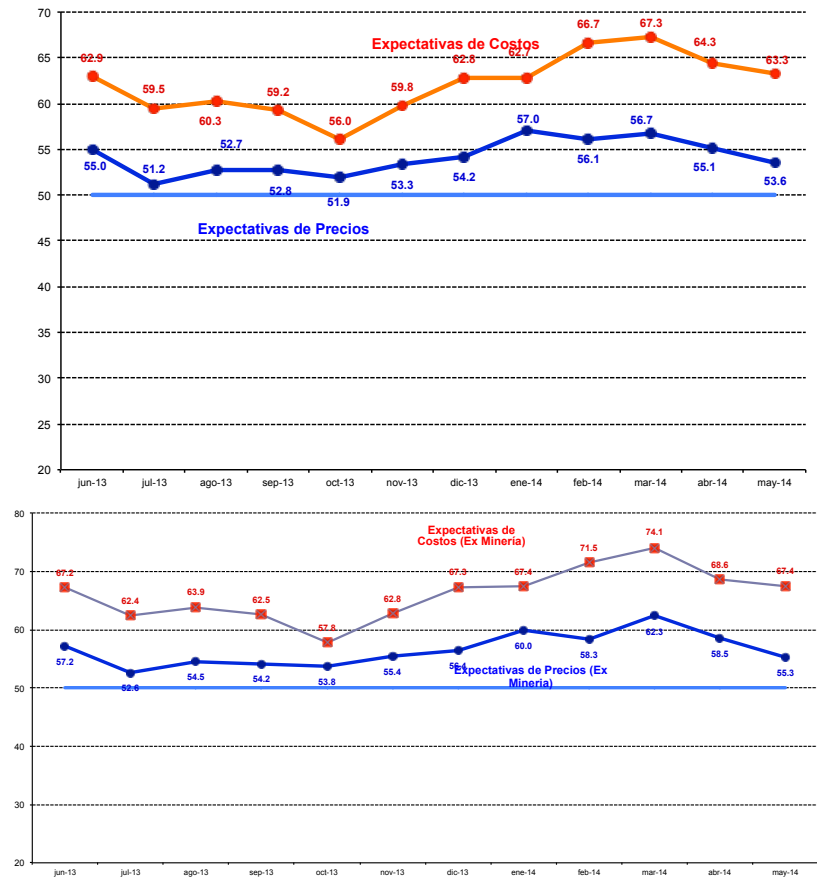
Figura 14. Evolución Índice Expectativas de Economía Chilena (Variación en 12 Meses)



3.2 Encuesta de Costos e Inflación Esperada

Como una forma de evaluar la dinámica de la inflación esperada, las Figuras 15a y 15b pueden ser utilizadas para monitorear las presiones inflacionarias y para correlacionarlas con la pregunta de costos. Se observa una correlación positiva de ambos índices, durante la mayor parte del tiempo. Durante este mes los sub índices de costos y precios se ubican en 63,3 y 53,6 puntos respectivamente, es decir, en la región de expansión con menor fuerza que el mes anterior. Este análisis sigue una dinámica similar si se excluye el sector Minería, tal como se observa en la figura 15b.

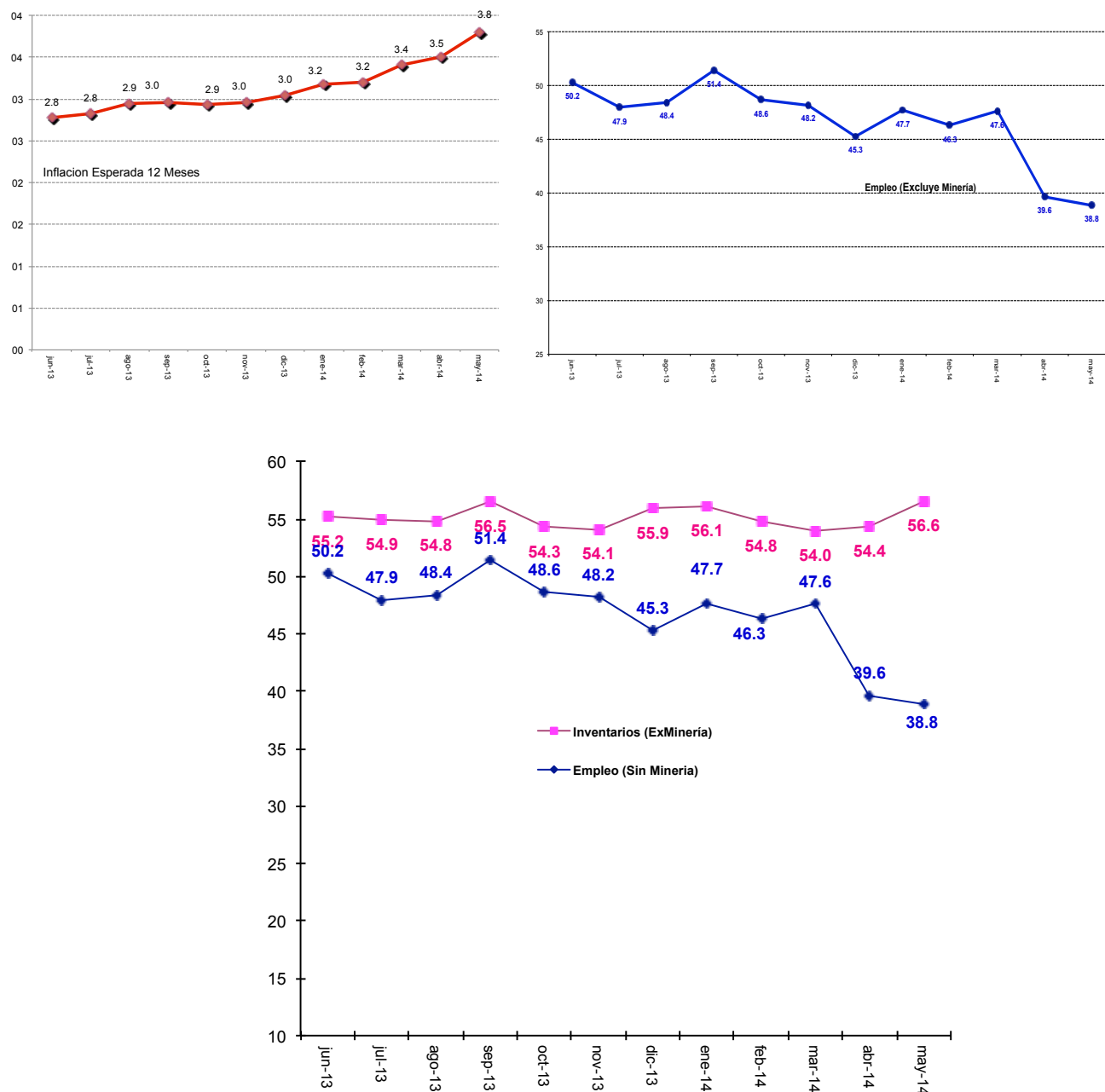
Figura 15a y 15b. Índice de Precios y Costos Esperados Sectoriales (Figura inferior excluye sector Minería)



Inflación Esperada y Empleo

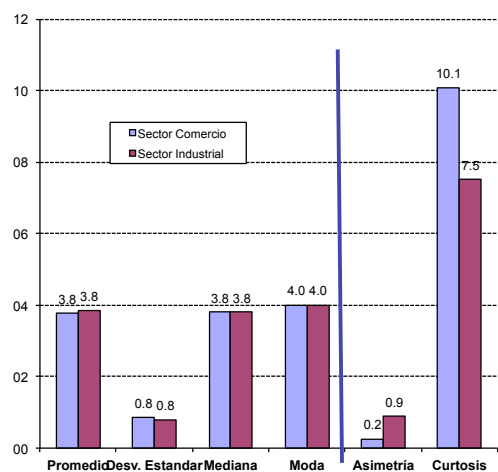
Respecto de la pregunta correspondiente a las *expectativas de inflación para los próximos 12 meses*, de los resultados de la encuesta se observa una distribución estadística con sesgo y curtosis. Hacia septiembre de 2011 la inflación se encontraba en rango del 3,5%. Posteriormente, ya en noviembre del mismo año las presiones de inflación comienzan a aumentar, ubicándose en 3,8%. A partir de abril de 2012, comienzan nuevamente a caer hasta junio de 2013, cuando crecen nuevamente. Durante mayo de 2014, la expectativa se ubica en 3,8%, superior al mes anterior. Las expectativas de inflación promedio para los 12 meses próximos para el sector Comercio e Industrial alcanzaron a 3,8% para ambos. La mediana se ubica en el mismo nivel (Figuras 16 y 17 y cuadro 6) y estadísticamente se observan niveles significativos de curtosis (especialmente del sector comercio) y sesgo para ambos sectores.

Figura 16. Inflación Esperada en 12 meses (Comercio e Industria), Generación de Empleo (Excluyendo Minería) e Inventarios



Si finalmente observamos las Figura 16 derecha (empleo) e inferior (inventarios y empleo), podemos ver por otra parte que la generación de empleo sectorial bajó respecto del mes pasado, alcanzando un indicador promedio de 38,8 puntos (excluyendo Minería).

Figura 17. Estadísticos de la Inflación Esperada en 12 meses Sectoriales



Cuadro N°6. Descripción Estadística de la Inflación Esperada

Inflación Esperada 12 meses			
Estadístico	Sector		Promedio Ponderado
	Comercio	Industrial	
Promedio	3.76	3.83	3.80
Desv. Estandar	0.85	0.78	0.81
Test Inflacion = 3	10.51	13.65	12.23
P-Value Test $\alpha = 3$	0.0000	0.0000	0.0000
Muestra	137	165	152
Mediana	3.80	3.80	3.80
Moda	4.00	4.00	4.00
Asimetría	0.23	0.88	0.59
Test Sesgo	1.12	4.63	3.04
P-Value S=0	0.2645	0.0000	0.1200
Curtosis	10.09	7.50	8.68
Test Curtosis	16.95	11.81	14.14
P-Value C=3	0.0000	0.0000	0.0000

Muestra

Este mes la muestra alcanzó a 389 encuestados lo que corresponde al 63,7% de la muestra referencial.

Cuadro N°7 Base Muestral

Población			
Sector	BCCh	Encuestadas	%
Comercio	200	138	69.0%
Construcción	100	75	75.0%
Industria	300	165	55.0%
Minería	11	11	100.0%
Totales	611	389	63.7%