

Indicador Mensual de Confianza Empresarial | IMCE

Informe Mayo 2012

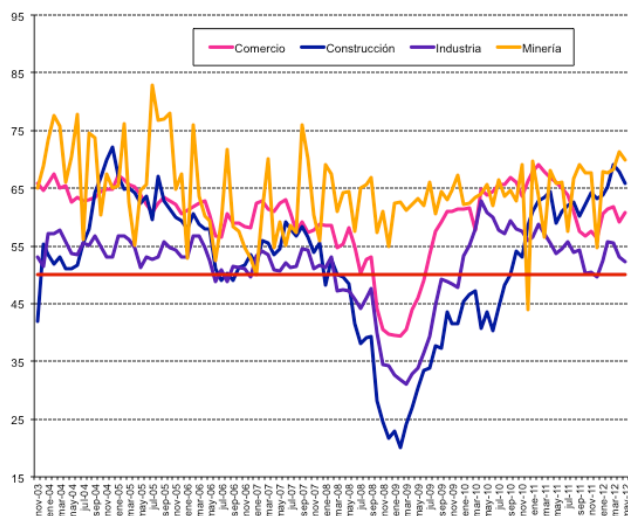


Resumen Ejecutivo

El Indicador Mensual de Confianza Empresarial (IMCE) alcanzó este mes un nivel de 60.26 puntos, medio punto respecto del mes pasado, ubicando a las expectativas empresariales globales en un nivel optimista. Todos los sectores presentan signos de optimismo aunque algunos con caídas respecto del mes anterior. En frecuencia mensual todos los sectores bajan sus índices de optimismo (a excepción de la Comercio). En frecuencia anual Comercio e Industria presentan caídas en su índice.

Las presiones de salarios persisten con niveles levemente superiores al mes pasado mientras empleo cae, acercándose al nivel neutro. Caen levemente las inversiones planeadas, y se registra una suba leve en la producción esperada. El stock de inventarios se mantiene levemente por debajo del nivel deseado. El uso de la capacidad instalada se ubica en 82.3% de uso. La inflación esperada se ubica en 3.69%.

En resumen, la demanda actual se ve levemente expansiva, los inventarios levemente por debajo del nivel deseado, las presiones de costos y de salarios persisten, las inversiones planeadas se mantienen sólidas, y el optimismo general sobre la economía Chilena se ubica en niveles levemente optimistas con 56.1 puntos.



	Comercio	Construcción	Industria	Minería	IMCE
nov-03	65.92	41.91	53.01	65.08	56.50
dic-03	64.73	55.28	51.50	68.79	58.80
ene-04	65.83	53.49	57.05	73.42	61.70
feb-04	67.52	51.88	57.10	77.64	62.64
mar-04	65.06	53.03	57.77	75.84	62.15
abr-04	65.42	51.02	55.72	66.00	59.24
may-04	62.66	51.10	53.61	70.46	58.61
jun-04	63.47	51.59	53.48	77.90	60.26
jul-04	62.84	55.63	55.62	56.21	57.55
ago-04	63.11	57.87	55.07	74.47	61.28
sep-04	63.50	64.29	56.68	73.84	63.04
oct-04	64.51	66.87	54.92	60.43	60.58
nov-04	64.94	69.87	53.17	67.49	61.92
dic-04	64.94	72.06	53.03	64.98	61.80
ene-05	67.31	67.13	56.81	65.48	63.00
feb-05	66.55	64.90	56.84	76.18	64.43
mar-05	65.71	64.96	56.09	62.52	61.37
abr-05	65.15	64.32	54.74	55.05	59.19
may-05	63.85	62.39	51.33	64.55	59.02
jun-05	62.24	63.54	53.14	65.62	59.71
jul-05	60.75	59.60	52.61	62.88	61.66
ago-05	62.33	67.04	53.14	76.88	62.50
sep-05	63.40	62.84	55.73	77.04	63.00
oct-05	62.85	61.47	54.65	77.95	62.37
nov-05	62.16	60.00	54.23	64.82	59.29
dic-05	60.68	59.43	53.00	67.39	58.84
ene-06	61.18	58.01	53.17	52.88	56.03
feb-06	61.85	60.56	56.78	75.96	62.37
mar-06	62.50	58.71	56.64	63.72	59.84
abr-06	62.90	57.87	54.65	60.23	58.38
may-06	60.49	57.96	52.44	59.32	56.79
jun-06	56.69	51.13	48.92	52.39	51.94
jul-06	56.55	49.12	50.95	59.46	53.63
ago-06	60.56	50.21	48.79	71.70	56.35
sep-06	59.02	49.01	51.54	58.27	54.23
oct-06	58.95	51.30	51.23	57.60	54.39
nov-06	58.44	51.75	51.12	54.76	53.77
dic-06	58.11	53.50	49.64	52.99	53.12
ene-07	62.35	51.70	53.36	50.08	54.70
feb-07	62.74	55.88	54.05	61.16	57.92
mar-07	61.40	55.45	53.50	70.02	58.97
abr-07	60.90	53.50	50.84	54.79	54.62
may-07	62.31	54.46	50.58	59.24	55.89
jun-07	63.08	59.11	52.04	55.03	56.69
jul-07	60.87	57.88	51.37	58.53	56.32
ago-07	57.58	56.84	51.48	57.38	55.12
sep-07	59.07	58.33	54.57	76.06	60.45
oct-07	57.36	56.60	54.23	70.05	58.44
nov-07	57.81	53.96	50.98	60.43	55.04
dic-07	58.81	55.47	51.58	55.92	54.94
ene-08	58.53	48.32	51.17	69.02	55.87
feb-08	58.60	52.66	53.10	67.54	57.13
mar-08	54.70	50.00	47.21	61.05	52.23
abr-08	55.28	49.75	47.45	64.29	53.03
may-08	58.07	48.48	47.26	64.41	53.45
jun-08	54.88	41.58	45.87	57.58	49.56
jul-08	50.26	38.17	44.23	65.13	48.58
ago-08	52.64	39.14	46.05	65.68	50.14
sep-08	53.13	39.36	47.56	66.96	51.11
oct-08	44.27	28.19	39.95	57.34	42.15
nov-08	40.55	24.47	34.46	61.00	39.16
dic-08	39.65	21.65	34.35	54.99	37.24
ene-09	39.60	22.97	32.60	62.46	38.22
feb-09	39.41	20.05	31.88	62.66	37.41
mar-09	40.51	24.20	31.06	61.22	37.87
abr-09	44.01	27.02	32.89	62.16	40.14
may-09	46.10	30.32	33.95	63.13	41.85
jun-09	48.97	33.50	36.52	62.00	43.91
jul-09	53.56	33.95	39.25	65.99	46.93
ago-09	57.56	37.78	44.84	60.64	49.73
sep-09	59.19	37.36	49.20	64.44	52.41
oct-09	60.98	43.62	48.82	62.93	53.59
nov-09	60.90	41.49	48.47	64.71	53.38
dic-09	61.45	41.49	47.79	67.29	53.76
ene-10	61.50	45.33	53.28	62.11	55.55
feb-10	61.69	46.65	55.06	62.37	56.56
mar-10	57.73	47.28	57.94	63.37	56.95
abr-10	64.89	40.73	62.77	63.97	59.46
may-10	63.89	43.61	60.89	65.64	59.36
jun-10	64.48	40.36	60.04	61.99	57.90
jul-10	65.73	44.31	57.84	66.47	58.96
ago-10	65.58	48.14	57.05	63.65	58.80
sep-10	66.96	50.00	59.47	64.73	60.60
oct-10	66.09	54.08	57.88	62.83	60.18
nov-10	63.60	53.09	57.54	69.01	60.41
dic-10	66.32	58.60	56.01	43.91	56.81
ene-11	67.89	61.01	56.57	69.72	62.73
feb-11	69.10	62.91	58.67	63.69	63.03
mar-11	67.82	63.50	57.09	56.62	60.89
abr-11	66.78	64.39	55.47	68.01	62.34
may-11	66.09	59.02	53.73	65.77	60.10
jun-11	65.01	61.02	54.44	66.13	60.53
jul-11	63.76	61.99	55.75	57.62	59.27
ago-11	60.95	62.63	53.89	66.65	59.69
sep-11	57.58	60.28	54.34	69.12	59.04
oct-11	56.67	62.23	50.31	67.77	57.41
nov-11	57.48	64.33	50.39	67.76	58.03
dic-11	56.37	63.24	49.69	54.65	54.81
ene-12	60.51	63.89	52.49	67.82	59.51
feb-12	61.47	65.29	55.65	67.72	61.17
mar-12	61.81	69.19	55.49	68.37	62.04
abr-12	59.19	67.81	53.01	71.30	60.75
may-12	60.78	65.88	52.33	69.82	60.26

1 Evolución del IMCE

El Indicador Mensual de Confianza Empresarial presentó un nivel de 60.26 puntos, bajando medio punto respecto al mes anterior (figuras 1a-1d) y subiendo 0.15 puntos respecto de igual mes del año pasado. Este indicador agregado se ubica por sobre el umbral neutral de 50 puntos indicando expectativas optimistas para los siguientes tres a seis meses, con algo menos de fuerza que los meses previos. Si revisamos la dinámica del IMCE y el IMCE que excluye al sector Minería (Figura 1b, “IMCE sin Minería”) ambos presentan una alta correlación. El IMCE que excluye al sector minero se posiciona en el rango optimista muy similar al IMCE Global.

Figura 1a.
Evolución del IMCE

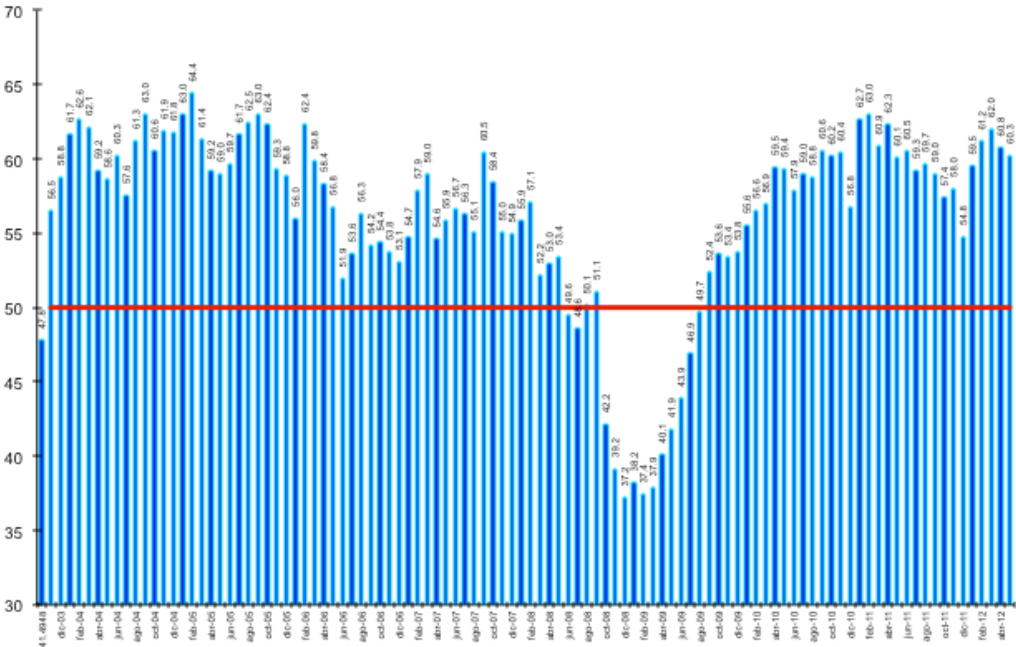


Figura 1b.
Evolución del IMCE Global versus IMCE sin Minería

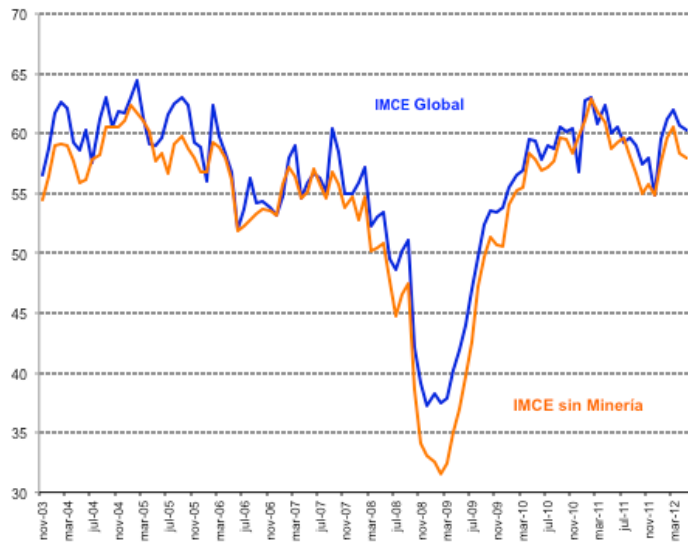


Figura 1c.
Variación del IMCE en 12 Meses y Velocidad medida por su Media Móvil de tres Meses

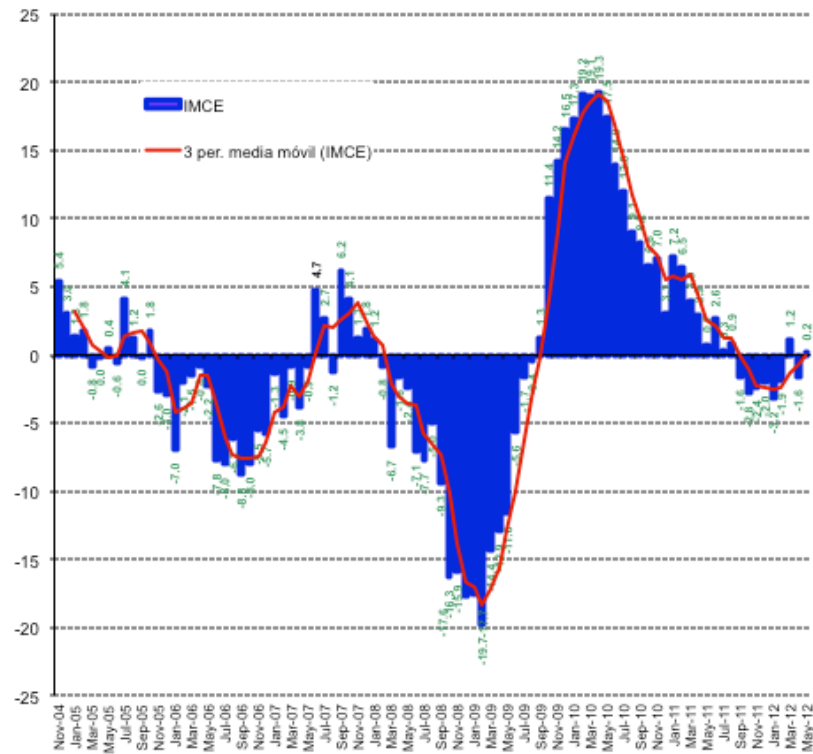
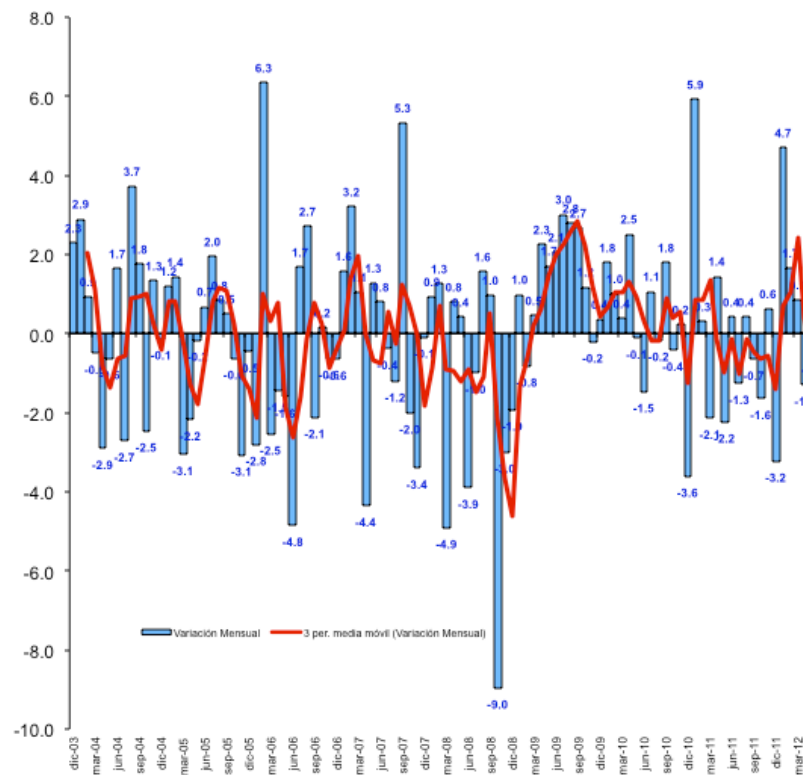


Figura 1d.
Variación del IMCE en 1 Mes y Velocidad medida por su Media Móvil de tres Meses



2 Evolución por Sectores de Actividad

Los indicadores sectoriales se presentan en las figuras 2a y 2b (resultados de las variables individuales en los cuadros 1 al 4). En materia de expectativas sectoriales, todos presentan índices optimistas. Los sectores Comercio, industria y Minería son los que presentan una menor volatilidad (algo inferior a 7 puntos) mientras que Construcción presenta una desviación estándar de 11.8 puntos, presentando junto al sector manufacturero un promedio histórico del índice sectorial menor al de los otros sectores.

Figura 2a.
Evolución de los Indicadores Sectoriales (ordenados por sector y por mes)

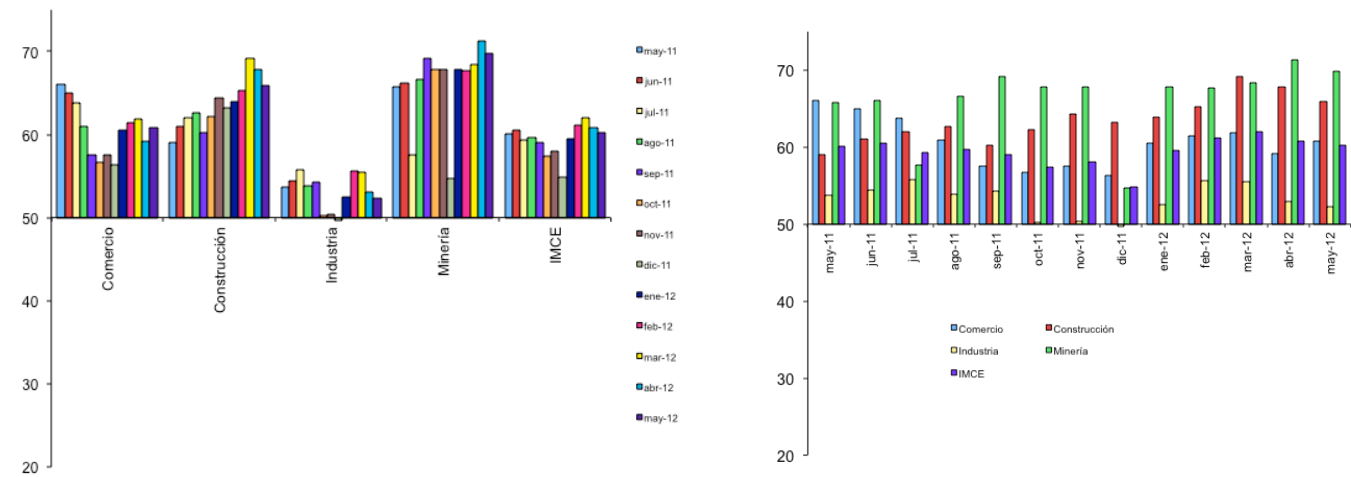
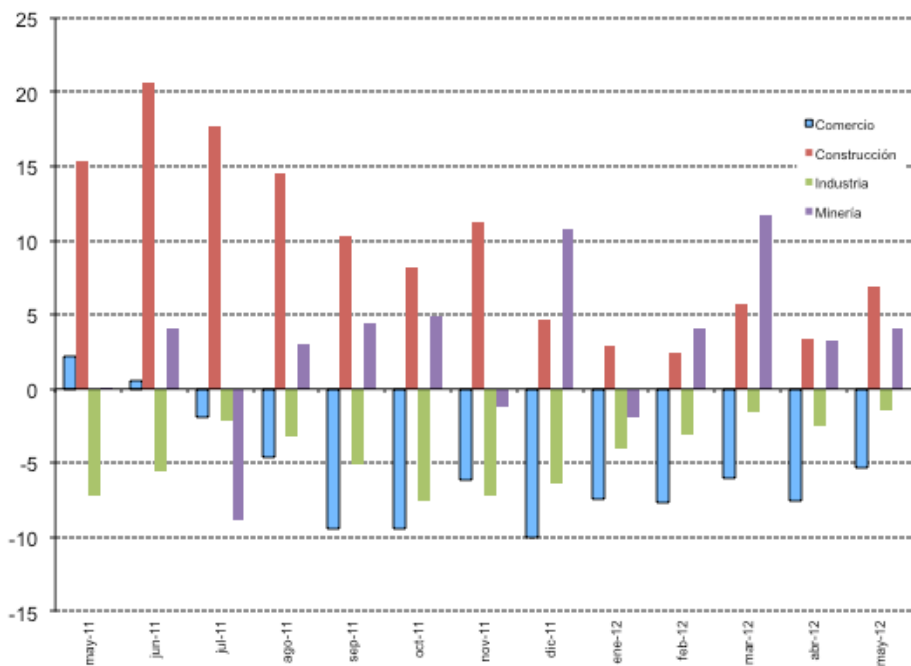


Figura 2b.
Evolución de los Indicadores Sectoriales en 12 Meses



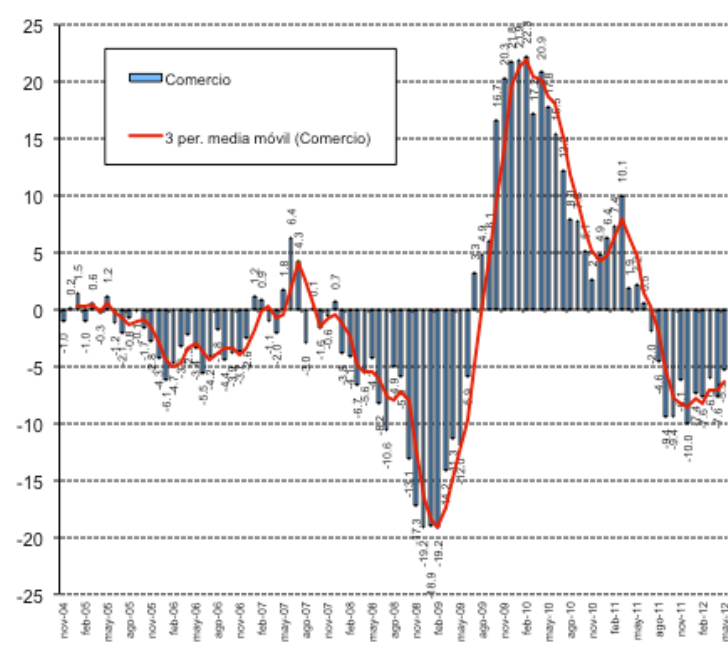
2.1 Comercio

El sector comercio se mantiene en un nivel optimista con 60.78 puntos, subiendo 1.6 puntos respecto del mes pasado y bajando respecto del año pasado en 5.3 puntos. La demanda actual se ajustó hacia arriba (6 puntos). La situación actual de la empresa sigue optimista (y ligeramente superior al mes anterior). Las ventas esperadas están a un nivel optimista (65) y las inversiones planeadas siguen expansivas alcanzando también 66.5 puntos. Las perspectivas de la situación económica del país alcanzan un nivel de 59 puntos, inferior en 2.4 puntos respecto del mes pasado e inferior en 14.9 puntos respecto al nivel del año pasado, ubicándose todavía en el rango optimista. La situación general esperada del negocio sigue optimista con 66.9 puntos (ligeramente superior al mes anterior). La generación de empleo se presenta expansiva al alcanzar un nivel de 59.4 puntos. Los precios esperados de los productos vendidos se espera bajen respecto de igual mes del año anterior (1.4 puntos). Los costos esperados sectoriales se presentan inferiores a los del mes pasado (4.6 puntos).

Cuadro N°1 Indicador de Difusión Sectorial: Comercio

Pregunta	Comercio												Variación		Promedio Histórico	Desv. Est. Histórica
	jun-11	jul-11	ago-11	sep-11	oct-11	nov-11	dic-11	ene-12	feb-12	mar-12	abr-12	may-12	Mes	12 Meses		
Situación Actual																
Inventarios	54.6	54.5	56.4	56.1	56.8	58.3	56.3	56.2	57.1	53.9	55.9	54.5	-1.4	1.4	55.2	4.4
Demanda	59.2	58.0	64.6	60.6	60.4	63.4	62.5	47.3	45.4	70.1	58.3	64.3	6.0	-0.3	56.7	9.6
Situación General de la Empresa	75.5	72.7	67.9	67.0	66.4	66.1	65.1	70.0	70.2	68.5	67.3	69.9	2.6	-6.1	66.8	7.6
Expectativas																
Precios	59.9	60.6	57.5	56.8	64.0	57.9	58.8	58.8	56.7	61.0	55.5	54.1	-1.4	-5.6	57.0	6.0
Costos	69.5	68.6	67.9	67.0	72.4	66.9	68.8	68.5	62.4	69.7	67.7	63.2	-4.6	-8.7	65.6	7.5
Empleo	64.9	62.5	63.6	61.0	57.6	64.2	61.0	63.1	67.0	61.4	59.1	59.4	0.3	-5.5	55.4	7.7
Inversiones	69.9	68.6	67.1	64.8	62.4	68.1	64.0	64.6	67.4	68.1	63.8	66.5	2.8	-4.6	62.8	9.0
Situación Económica Global del País	68.8	62.5	53.2	41.3	35.6	46.1	41.2	46.5	52.1	61.0	61.4	59.0	-2.4	-14.9	59.1	20.2
Situación General del Negocio	74.1	73.1	71.4	61.7	60.4	64.6	60.3	67.7	71.3	70.9	66.1	66.9	0.8	-8.4	68.1	10.2
Ventas	66.7	69.3	72.9	67.8	66.8	68.1	54.8	61.5	69.9	69.3	63.8	65.0	1.3	-4.4	64.6	10.4
Situación Financiera Empresa	67.4	67.4	64.6	58.3	52.8	59.4	57.4	60.4	66.3	66.5	57.1	60.2	3.1	-9.3	62.3	8.1
Inflación Esperada 12 meses	4.0	3.9	3.8	3.5	3.5	3.5	3.6	3.6	3.5	3.8	3.7	3.7	-0.1	-0.3	3.9	1.3
Indice de Difusión Sectorial	65.01	63.76	60.95	57.58	56.67	57.48	56.37	60.51	61.47	61.81	59.19	60.78	1.6	-5.3	59.9	6.6

Figura 3. Variación % respecto igual mes del año anterior: Sector Comercio



2.2 Construcción

Construcción mantiene sus expectativas optimistas, inferiores a las del mes pasado. El indicador sectorial se ubicó en 65.88 puntos, muy superior a su nivel promedio histórico. Tal como se mencionó, este sector es el que presenta un IMCE sectorial promedio histórico menor así como un rango de variación medido por la desviación estándar mayor a todos los demás sectores (11.8).

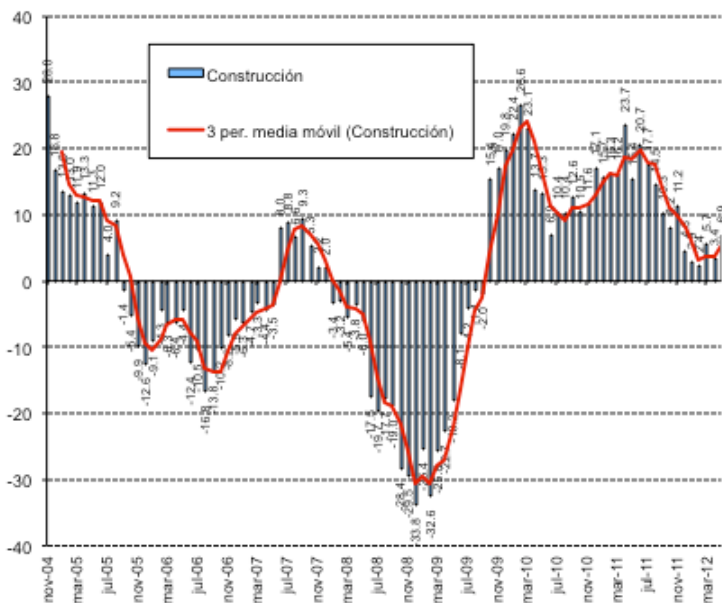
La demanda actual aparece expansiva con 65.3 puntos (poco más de 2 puntos por debajo del mes anterior). El nivel de actividad se presenta a un nivel optimista (67.6 puntos, inferior al mes anterior) y la situación actual del negocio de la construcción es optimista alcanzando 70 puntos.

En términos de expectativas, el indicador de costos de producción se mantiene a un nivel expansivo, aunque inferior al mes anterior (78.2). Las presiones salariales se muestran ascendentes respecto del mes anterior (77.6), y el empleo sectorial a futuro es expansivo (66.5) aunque menos que el mes anterior. La situación financiera esperada de la empresa se mantiene en el rango optimista (ligeramente inferior al mes anterior) y las expectativas que el sector tiene sobre la economía chilena se ubican en un rango optimista con 62.4 puntos, presentando un incremento respecto del mes pasado de 0.5 puntos y una baja respecto del año pasado de 10.3 puntos.

Cuadro N°2 Indicador de Difusión Sectorial: Construcción

Pregunta	Construcción												Variación		Promedio Histórico	Desv. Est. Histórica
	jun-11	jul-11	ago-11	sep-11	oct-11	nov-11	dic-11	ene-12	feb-12	mar-12	abr-12	may-12	Mes	12 Meses		
Situación Actual																
Demanda	54.8	55.1	56.8	56.1	54.9	60.1	58.8	58.3	60.6	64.5	67.5	65.3	-2.2	14.3	47.2	12.9
Nivel de Actividad (3 meses)	63.4	54.6	64.2	58.9	58.2	61.8	62.9	66.1	70.6	68.0	70.0	67.6	-2.4	3.2	52.1	13.1
Situación General de la Empresa	65.6	62.2	61.1	63.3	62.0	64.0	61.2	63.9	66.5	70.9	67.5	70.0	2.5	6.1	59.1	9.2
Expectativas																
Precios	67.7	63.8	64.7	58.3	57.6	59.0	60.0	60.6	61.2	68.6	66.3	68.2	2.0	0.2	57.5	10.5
Costos	80.1	78.1	72.1	68.9	71.7	69.1	70.6	72.2	72.9	83.1	80.6	78.2	-2.4	-2.7	73.8	13.6
Salarios	73.1	76.5	70.5	71.7	68.5	71.3	72.4	71.7	75.9	78.5	74.4	77.6	3.3	3.9	63.3	9.6
Empleo	67.2	68.9	68.4	64.4	69.6	68.5	67.6	69.4	70.0	73.8	68.1	66.5	-1.7	-0.5	57.8	11.7
Situación Económica Global del País	69.4	62.8	58.4	43.3	35.9	47.8	40.6	45.0	57.1	61.6	61.9	62.4	0.5	-10.3	53.5	19.1
Situación Financiera Empresa	65.1	60.2	61.1	66.1	59.8	63.5	63.5	60.6	66.5	64.5	65.0	64.7	-0.3	2.3	56.9	9.6
Indice de Difusión Sectorial	61.02	61.99	62.63	60.28	62.23	64.33	63.24	63.89	65.29	69.19	67.81	65.88	-1.9	6.9	52.4	11.8

Figura 4. Variación % respecto igual mes del año anterior: Sector Construcción



2.3 Industria Manufacturera

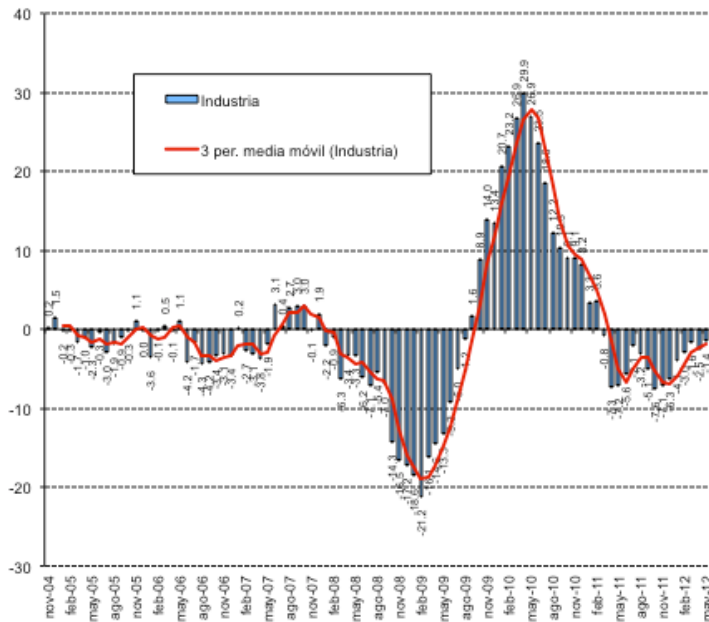
El sector manufacturero presenta para este mes un índice levemente por encima del neutral de 52.33 puntos, inferior al año pasado en 1.4 puntos. La producción actual aumentó fuertemente respecto del mes anterior (5.6 puntos), mientras que el nivel del sub-índice de inventarios está levemente por debajo del nivel adecuado (48.6). La demanda actual se presenta levemente inferior al nivel neutral.

En el rango de expectativas, la producción esperada se posiciona por encima del nivel neutral (56.4). Las presiones salariales se presentan al alza (67.9). Los precios se presentan a la baja respecto del mes anterior (56.1). Los costos de producción se mantienen al alza con 66.2 puntos (3.1 puntos por debajo del mes anterior). La generación esperada de empleo sectorial se presenta en un nivel levemente expansivo (50.6). La situación económica del país se ve optimista presentando un nivel inferior al promedio histórico (57.8) con una caída de 4.8 puntos respecto del mes pasado y 18.1 puntos por debajo del mismo mes del año pasado. Los encuestados se posicionan en un nivel de inflación esperada de 3.7%, inferior al del mes pasado.

Cuadro N°3 Indicador de Difusión Sectorial: Industria Manufacturera

Pregunta	Industria Manufacturera												Variación		Promedio Histórico	Desv. Est. Histórica
	jun-11	jul-11	ago-11	sep-11	oct-11	nov-11	dic-11	ene-12	feb-12	mar-12	abr-12	may-12	Mes	12 Meses		
Situación Actual																
Producción	53.6	56.0	59.6	55.8	63.2	66.9	55.2	49.7	48.2	72.0	53.0	58.7	5.6	3.7	55.0	7.8
Inventarios	51.7	52.6	53.3	56.4	56.7	56.5	53.1	52.0	49.1	50.6	51.5	48.6	-2.9	-2.2	53.1	5.0
Demanda	52.5	51.1	47.6	48.8	45.4	49.7	50.6	47.6	49.7	56.4	54.5	49.2	-5.4	-0.6	46.2	9.0
Uso de Capacidad	73.2	74.0	73.4	73.6	74.6	75.9	75.1	73.7	73.1	78.6	76.1	74.8	-1.3	0.2	72.6	2.6
Situación General de la Empresa	58.1	60.1	56.9	55.2	54.3	58.9	56.8	55.8	57.0	57.6	56.9	54.7	-2.2	-5.1	54.6	7.0
Expectativas																
Producción	62.5	68.7	67.4	70.6	62.3	58.0	51.5	61.9	66.4	60.7	56.0	56.4	0.4	-5.9	61.5	8.4
Precios	64.7	60.9	61.1	57.3	63.8	55.6	60.2	57.5	60.2	61.3	60.5	56.1	-4.4	-8.9	57.3	7.4
Salarios	65.3	65.8	63.2	62.7	60.4	63.0	67.6	67.7	68.4	71.3	67.5	67.9	0.4	0.4	62.0	4.5
Costos	73.9	68.7	65.9	62.4	71.2	63.6	64.5	67.7	65.5	69.8	69.3	66.2	-3.1	-8.7	70.0	10.2
Empleo	54.4	56.6	57.8	55.2	56.7	53.8	54.6	57.1	54.7	52.4	55.7	50.6	-5.2	-6.0	50.2	7.2
Inversiones	68.6	69.8	65.9	65.8	60.1	61.5	59.6	62.6	64.6	65.2	68.1	64.0	-4.1	-4.6	61.9	8.4
Situación Económica Global del País	68.9	66.7	58.7	48.2	37.4	46.2	40.4	43.2	51.2	57.3	62.7	57.8	-4.8	-18.1	59.8	21.0
Situación General del Negocio	72.2	71.0	67.7	65.2	60.7	62.4	57.7	62.9	67.0	66.5	65.4	62.6	-2.8	-6.8	64.7	9.6
Inflación Esperada 12 meses	4.0	4.0	4.0	3.5	3.5	3.5	3.7	3.8	3.8	3.9	3.9	3.7	-0.2	-0.3	3.9	1.3
Índice de Difusión Sectorial	54.44	55.75	53.89	54.34	50.31	50.39	49.69	52.49	55.65	55.49	53.01	52.33	-0.7	-1.4	51.5	6.6

Figura 5. Variación % respecto igual mes del año anterior: Sector Industrial

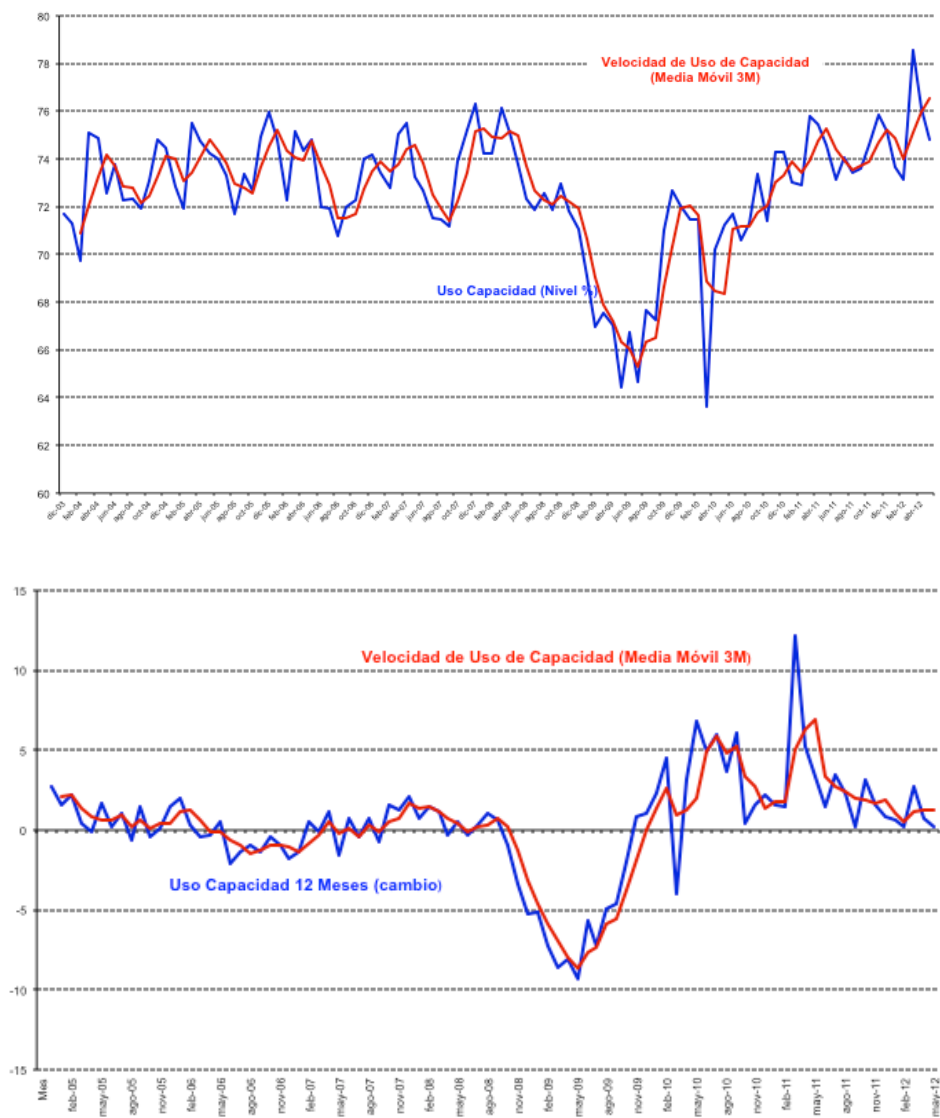


2.3.1 Análisis Uso de Capacidad Instalada de la Industria Manufacturera

El uso de capacidad instalada es un indicador importante al momento de evaluar la capacidad de respuesta del sector frente a shocks de demanda y oferta, de manera que se puede determinar la capacidad ociosa existente y, por ende, las posibilidades de alzas de precios y variación de empleo y producción que las empresas puedan implementar como manera de manejar eficientemente su stock de inventarios.

El uso de la capacidad instalada del sector cayó respecto del mes pasado alcanzando un 74.8% de uso. El sector está sobre su capacidad promedio histórica de 72.6%, aunque dentro de los márgenes de variabilidad (al presentar una desviación estándar histórica de 2.6% en el uso de capacidad).

Figura 6. Uso de Capacidad Instalada 3 y 12 Meses y Promedios Móviles (figura inferior)



2.4 Minería

El indicador sectorial alcanzó los 69.82 puntos, bajando respecto del mes pasado en 1.5 puntos y ubicándose por sobre de su promedio histórico, presentando un nivel de variabilidad de 6.9 puntos.

El sub índice de producción actual alcanzó un nivel de 54.6 puntos bajando respecto del mes anterior (casi medio punto) y 33.8 puntos por debajo de su nivel del año pasado. Dentro de los indicadores de minería, producción actual es un sub-índice que presenta un alto nivel de volatilidad alcanzando una desviación histórica de 22.4 puntos. Por su parte el sub-índice de inventarios presentó un nivel de 45.2 que se entiende como volumen de inventarios inferior al deseado. El índice de demanda que enfrentó el sector señala un nivel superior al neutral con 55.6 puntos, prácticamente igual al mes anterior. La situación general actual de la empresa es muy buena (93.6).

En la sub-sección de expectativas, observamos que la producción esperada para los próximos meses presenta un indicador fuertemente positivo con 99 puntos, muy superior a su promedio histórico de 73.9 puntos y manteniendo una fuerte variabilidad de poco más de 17 puntos de desviación estándar. Las expectativas de costos de insumos se presentan a un nivel casi neutral con un índice de 56.4. El sector es ligeramente pesimista respecto de la Economía Chilena con un nivel de expectativas de 45.4 puntos.

Cuadro N°4 Indicador de Difusión Sectorial: Minería

Pregunta	Minería												Variación		Promedio Histórico	Desv. Est. Histórica
	jun-11	jul-11	ago-11	sep-11	oct-11	nov-11	dic-11	ene-12	feb-12	mar-12	abr-12	may-12	Mes	12 Meses		
Situación Actual																
Producción	24.4	82.7	49.1	47.8	53.0	93.6	89.5	9.2	11.1	83.8	55.0	54.6	-0.4	-33.8	61.9	22.4
Inventarios	46.7	41.5	50.0	41.8	46.7	45.1	40.8	45.2	45.3	46.1	40.0	45.2	5.1	-1.2	48.9	4.6
Demanda	56.3	58.3	51.7	55.4	54.9	54.9	54.7	55.6	55.5	57.2	55.5	55.6	0.1	1.1	67.6	16.3
Uso de Capacidad	88.7	88.8	94.5	92.4	92.3	94.1	92.6	91.6	91.4	94.8	93.5	89.8	-3.7	-0.1	94.7	2.4
Situación General de la Empresa	62.5	96.6	93.1	94.0	94.6	93.8	91.4	93.9	93.0	93.8	91.1	93.6	2.4	0.5	90.0	7.5
Expectativas																
Producción	88.8	56.1	98.3	93.8	95.1	93.6	50.0	93.1	93.0	94.0	98.4	99.0	0.5	9.9	73.9	17.5
Precios	48.1	47.8	46.7	45.4	55.3	50.8	50.0	57.2	48.1	53.3	53.1	40.8	-12.3	-4.9	47.9	11.8
Costos	55.9	51.5	52.6	49.7	50.8	50.1	49.2	50.8	52.5	53.3	53.1	56.4	3.3	3.2	63.9	19.0
Salarios	92.0	87.1	93.1	87.5	88.1	88.1	87.9	87.5	87.5	89.3	87.4	89.0	1.5	3.2	78.6	11.6
Empleo	60.9	56.0	56.8	56.9	56.2	55.4	54.7	52.3	51.5	92.8	55.7	47.0	-8.7	-8.3	55.8	12.3
Inversiones	95.2	92.4	99.1	89.3	94.3	94.3	93.4	94.4	94.5	94.5	97.9	94.4	-3.6	-0.3	89.4	11.0
Situación General de la Empresa	85.8	56.8	57.7	53.2	57.0	49.3	50.8	53.1	53.3	54.1	52.5	51.6	-0.9	-2.3	61.6	13.1
Situación Económica Global del País	79.3	87.1	92.2	49.3	43.8	49.3	48.5	48.5	50.8	50.0	51.6	45.4	-6.2	-41.2	68.4	20.3
Índice de Difusión Sectorial																
	66.13	57.62	66.65	69.12	67.77	67.76	54.65	67.82	67.72	68.37	71.30	69.82	-1.5	4.1	64.5	6.9

Figura 7. Variación % respecto igual mes del año anterior: Sector Minería

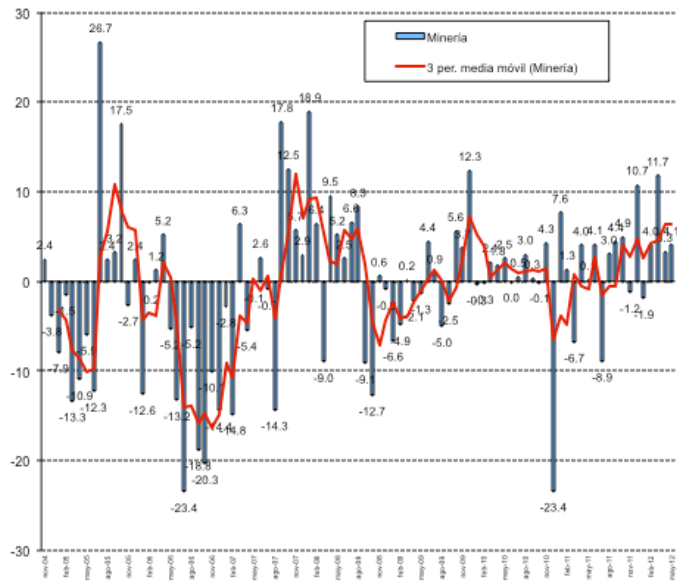
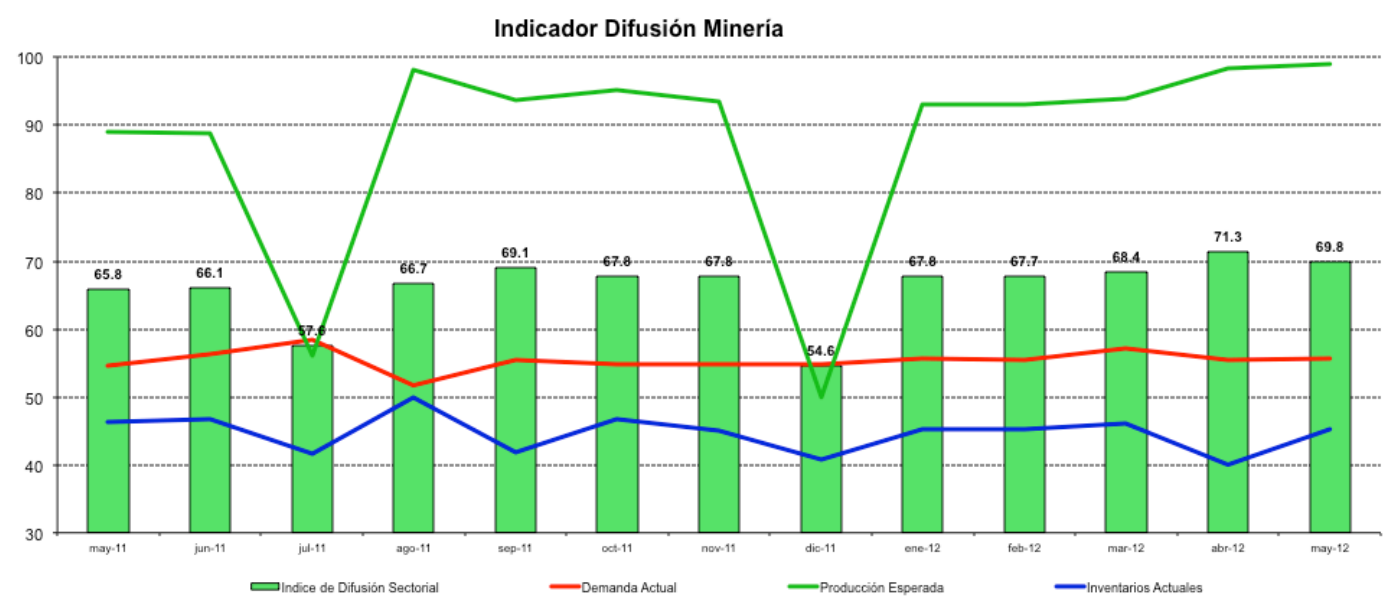


Figura 8. Indicador Difusión del Sector Minería



3 Análisis por Variables Individuales

Los índices que presentan las mayores variaciones respecto al mes pasado fueron precio de venta esperado (-4) y empleo esperado (-3.8), mientras que en frecuencia anual los mayores cambios se produjeron en la situación esperada de la economía chilena (-21.1), producción actual (-15) y empleo esperado (-5.1).

Cuadro N°5. Indicadores de Confianza Sectorial: Variables Individuales

Indicador		May 2012	Abr 2012	May 2011	Cambio Mes Anterior	Cambio en 12 Meses
Actual	Producción Actual	56.6	54.0	71.6	2.6	-15.0
	Demanda	58.6	58.9	55.0	-0.3	3.6
	Inventarios	49.4	49.1	50.1	0.3	-0.7
	Uso de Capacidad	82.3	84.8	82.3	-2.5	0.1
	Situación Actual Empresa	72.1	70.7	73.2	1.3	-1.2
Expectativas	Producción o Ventas Esperada	73.5	72.7	73.6	0.7	-0.1
	Precios Venta	54.8	58.8	59.6	-4.0	-4.8
	Salarios	78.2	76.4	75.7	1.7	2.5
	Empleo	55.9	59.7	60.9	-3.8	-5.1
	Costos Insumos	66.0	67.7	70.2	-1.7	-4.2
	Inversiones	75.0	76.6	78.1	-1.6	-3.2
	Situación General del Negocio	60.6	61.1	64.5	-0.5	-3.9
	Situación Económica Global del País	56.1	59.4	77.3	-3.2	-21.1
	Inflación Esperada 12 meses	3.69	3.82	4.0	-0.1	-0.3

Figura 9. Indicadores Sectoriales por Concepto: Nivel Actual

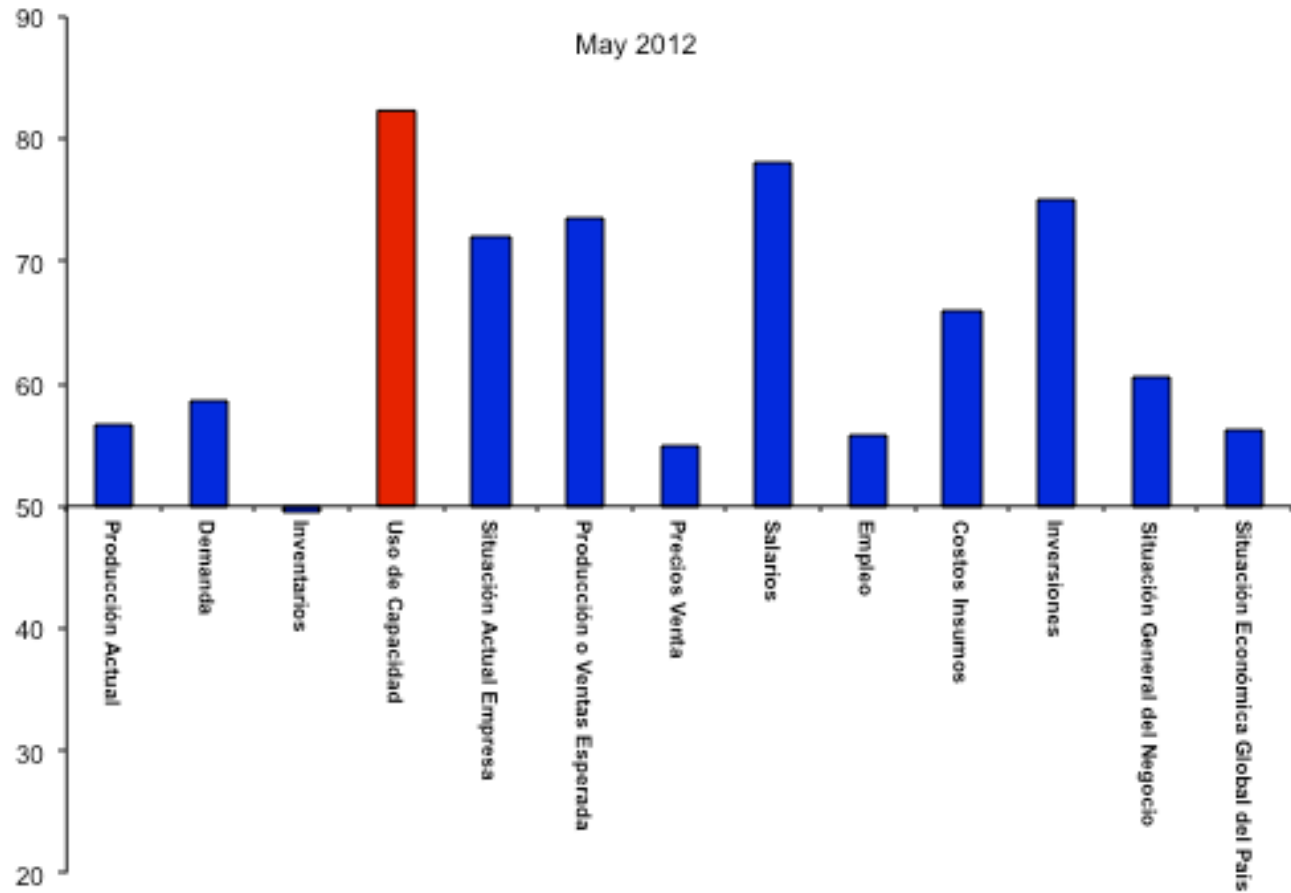


Figura 10. Indicadores Sectoriales por Concepto: Comparación Mes Año Anterior

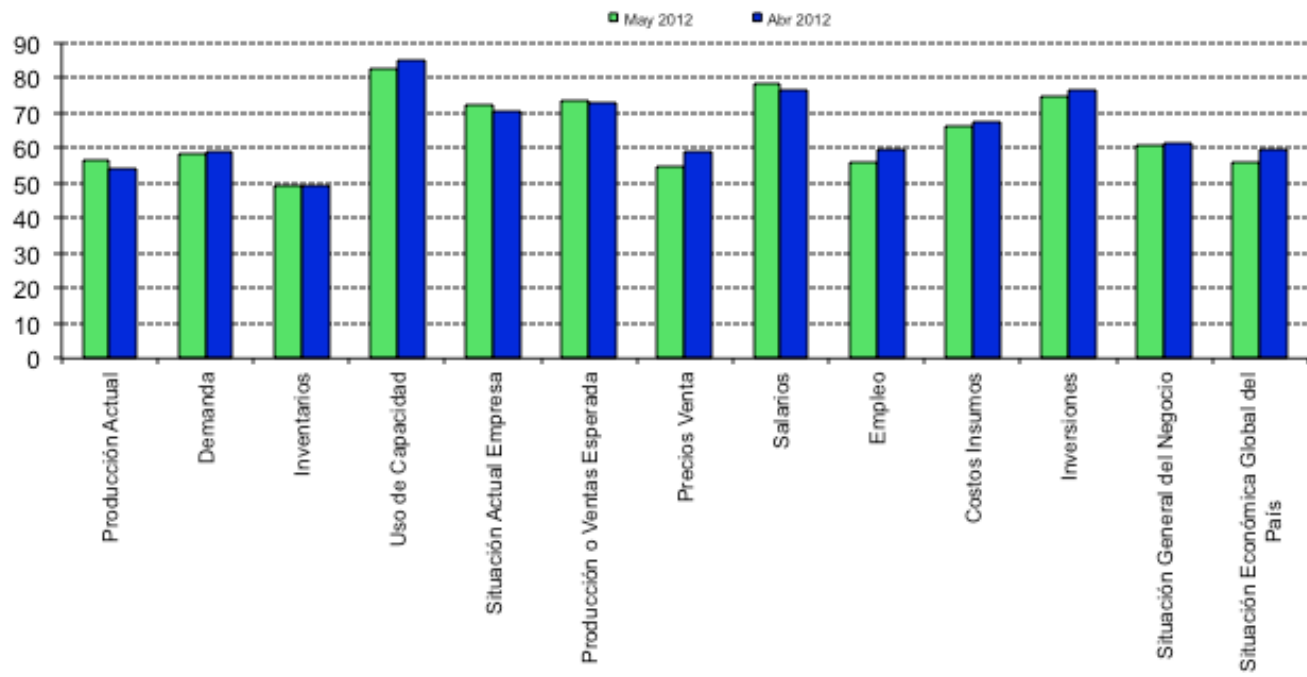
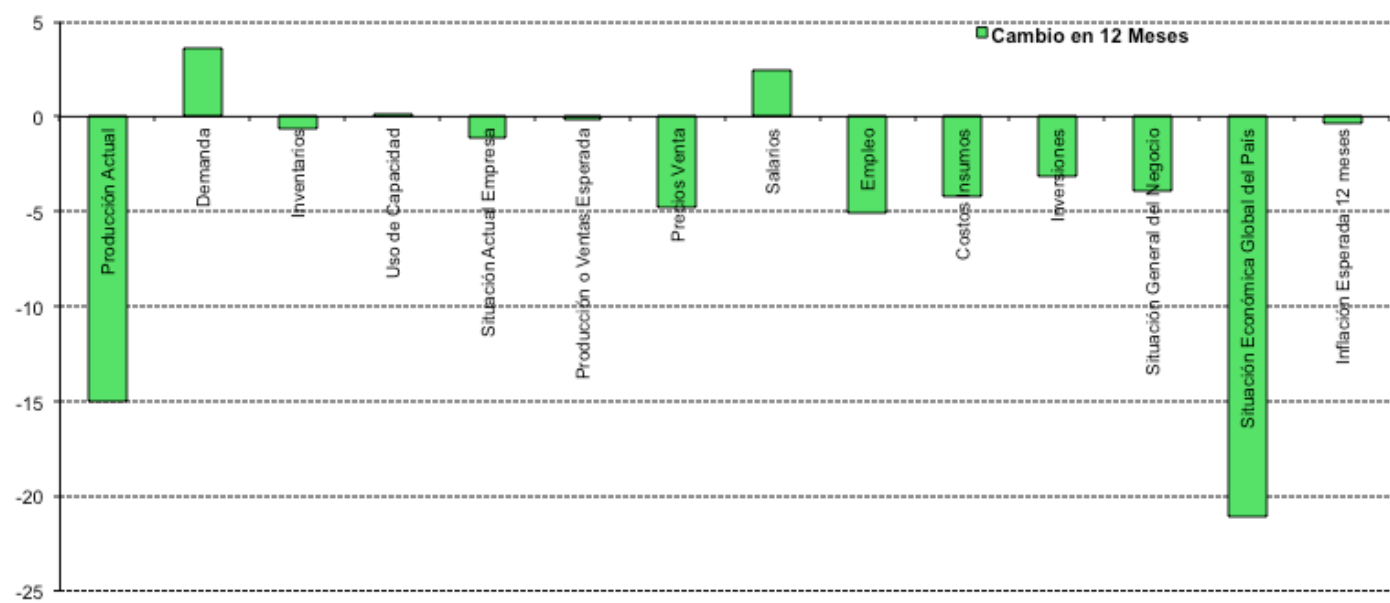


Figura 11. Indicadores Sectoriales por Concepto: Cambio en 12 Meses



3.1 Expectativas de Situación Económica Chilena y Empresarial

Analizando la dinámica de los sub-índices agregados para la situación esperada de la economía versus la situación esperada para las empresas, podemos ver una alta correlación, visualizándose una dinámica muy similar entre ambos índices (ver Figura 12a y 12b).

Las expectativas de la situación esperada de la empresa se presentan optimistas alcanzando 60.6 puntos. La situación económica del país esperada presenta un nivel optimista de 56.1 puntos.

Si excluimos al sector Minería, las tendencias son más correlacionadas: las perspectivas económicas son optimistas (ver 12.b) alcanzando un nivel de 59.7 puntos versus los 56.1 puntos que alcanza el indicador a nivel agregado (incluyendo Minería).

Figura 12a. Índice Expectativas de Economía Chilena y Situación Esperada de la Empresa

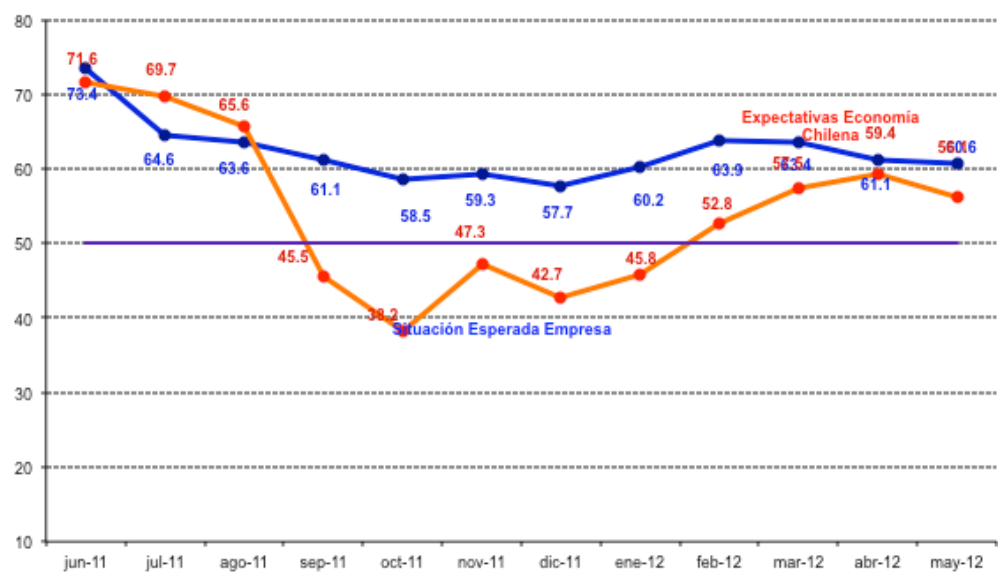


Figura 12b. Índice Expectativas de Economía Chilena Agregada y Excluyendo Minería

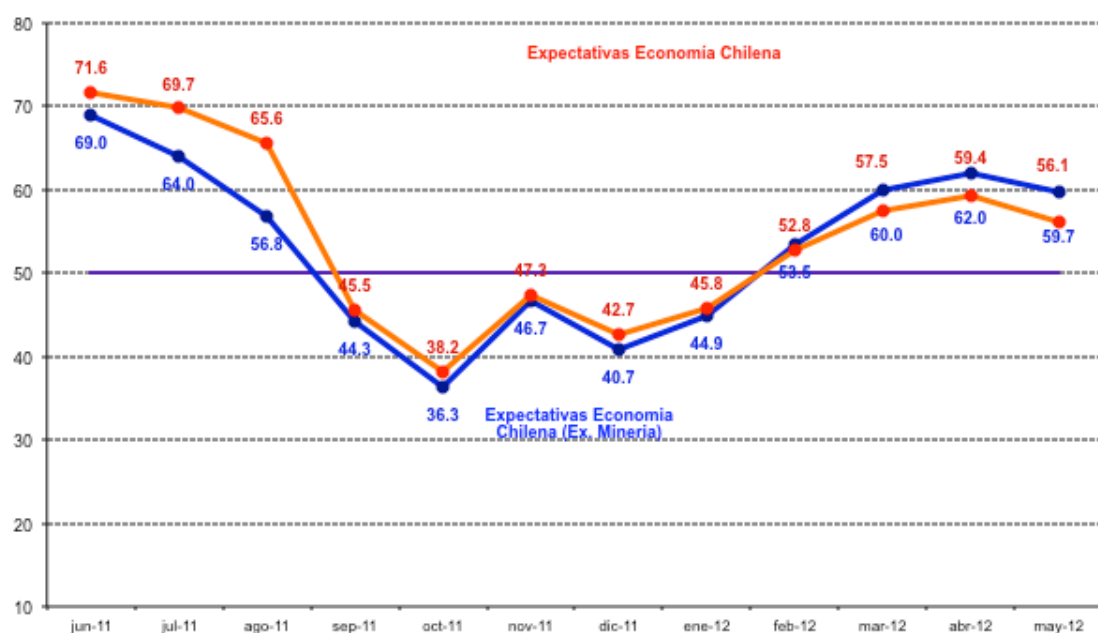


Figura 13a. Índice Expectativas de Economía Chilena e Inversión Planeada (Cambio 12 meses)

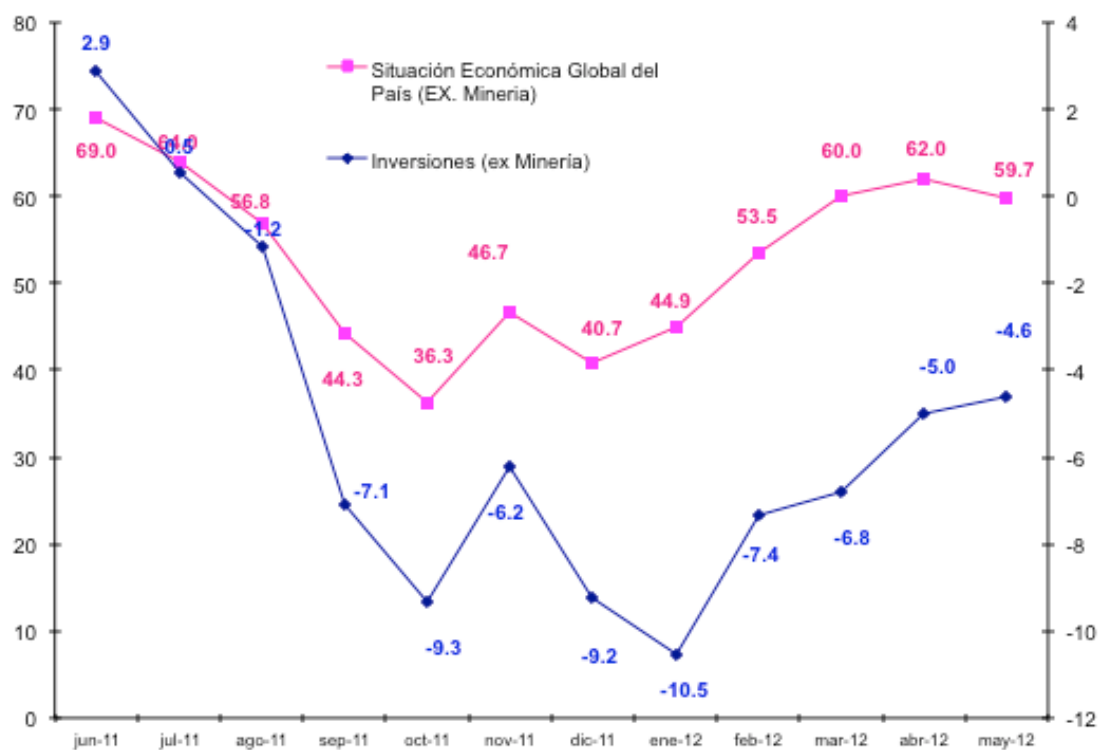


Figura 13b. Índice de Demanda Actual y Situación Actual del Negocio

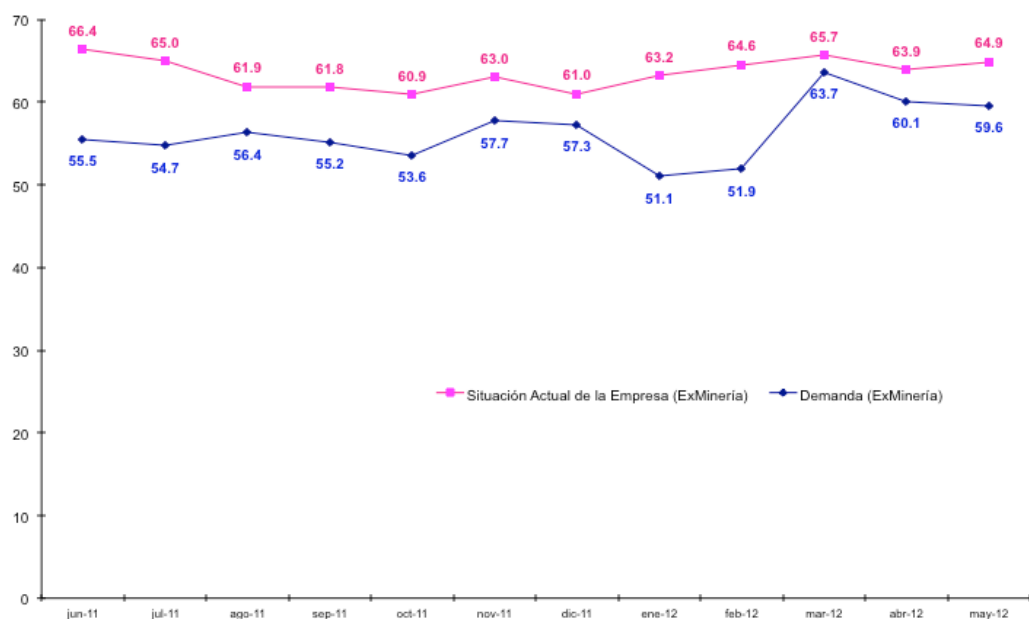
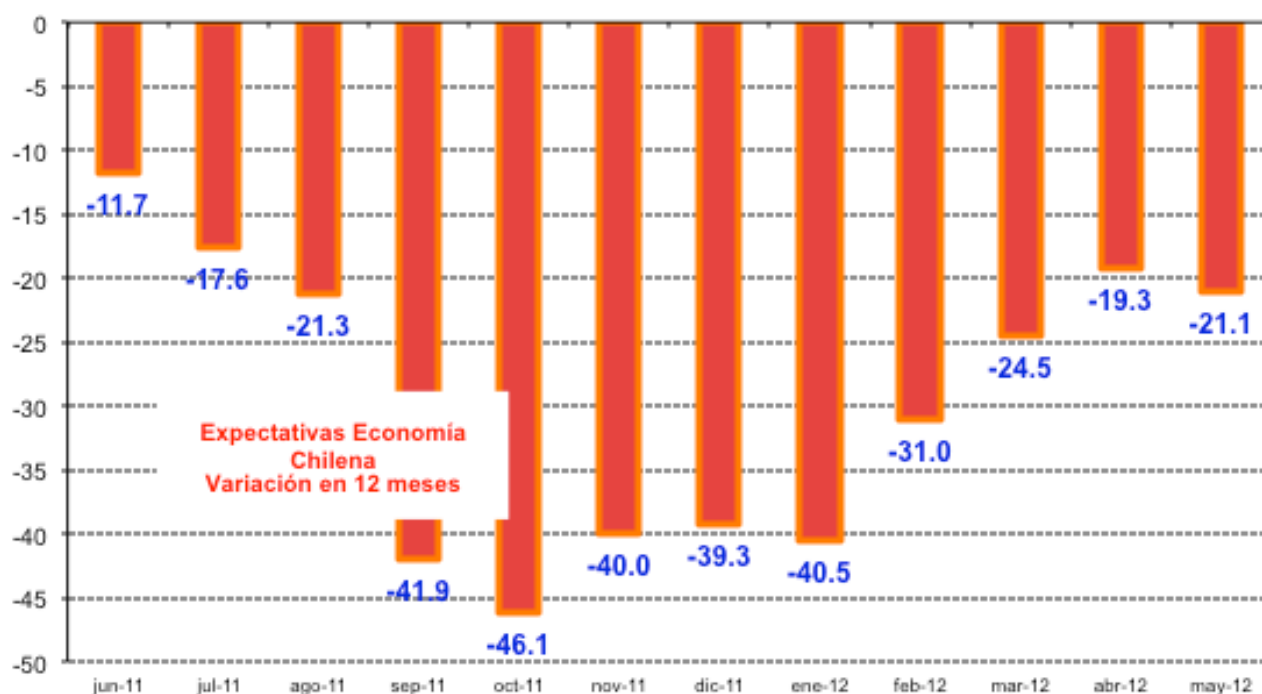


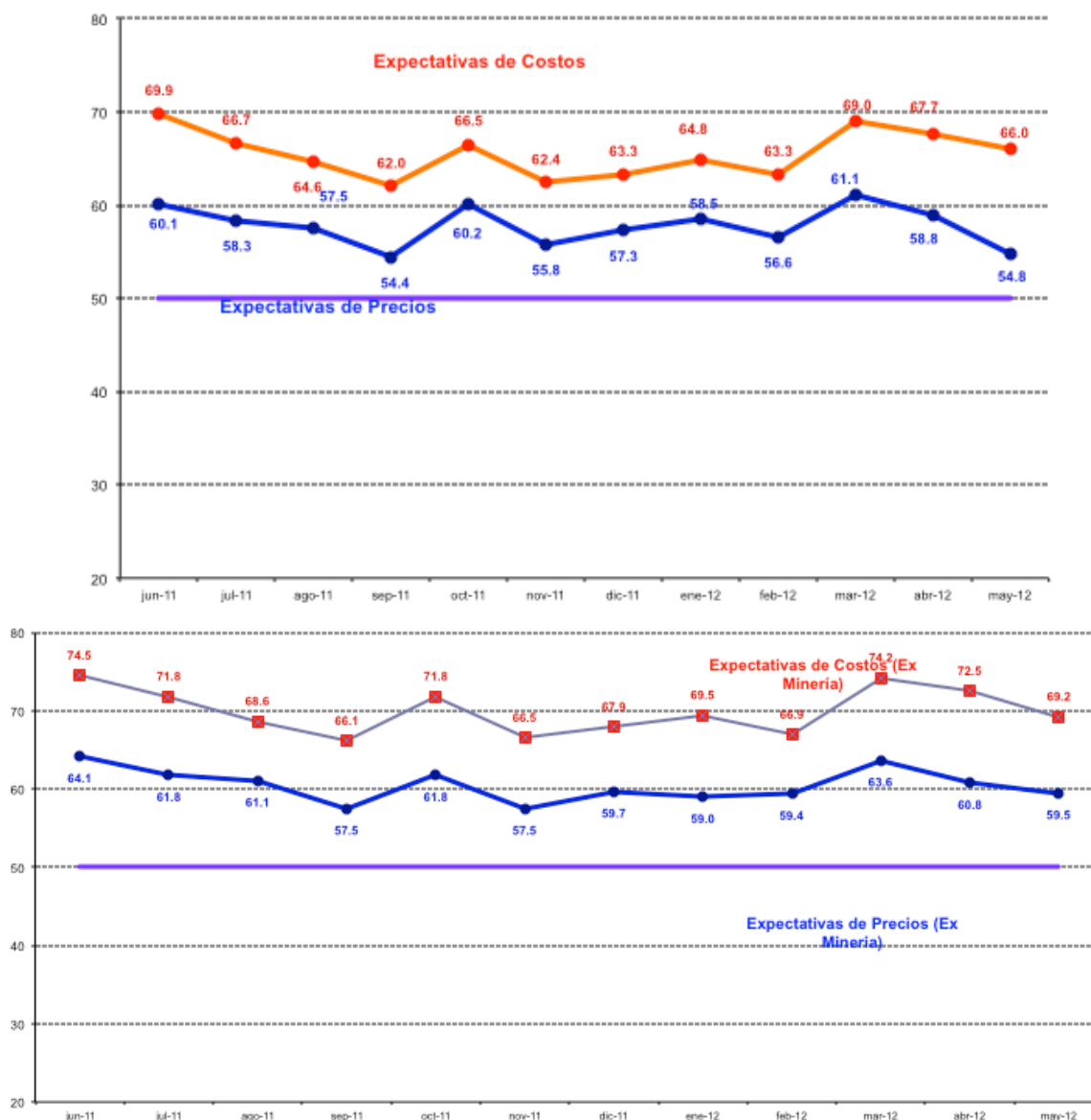
Figura 14. Evolución Índice Expectativas de Economía Chilena (Variación en 12 Meses)



3.2 Encuesta de Costos e Inflación Esperada

Como una forma de evaluar la dinámica de la inflación esperada, las Figuras 15a y 15b pueden ser utilizadas para monitorear las presiones inflacionarias y para correlacionarlas con la pregunta de costos. Se observa una correlación positiva de ambos índices. Durante este mes los sub índices de costos y precios se ubican en 66 y 54.8 puntos respectivamente, es decir, en la región de expansión con menor fuerza que el mes anterior. Este análisis sigue una dinámica similar si se excluye el sector Minería, tal como se observa en la figura 15b.

Figura 15a y 15b. Índice de Precios y Costos Esperados Sectoriales (Figura inferior excluye sector Minería)

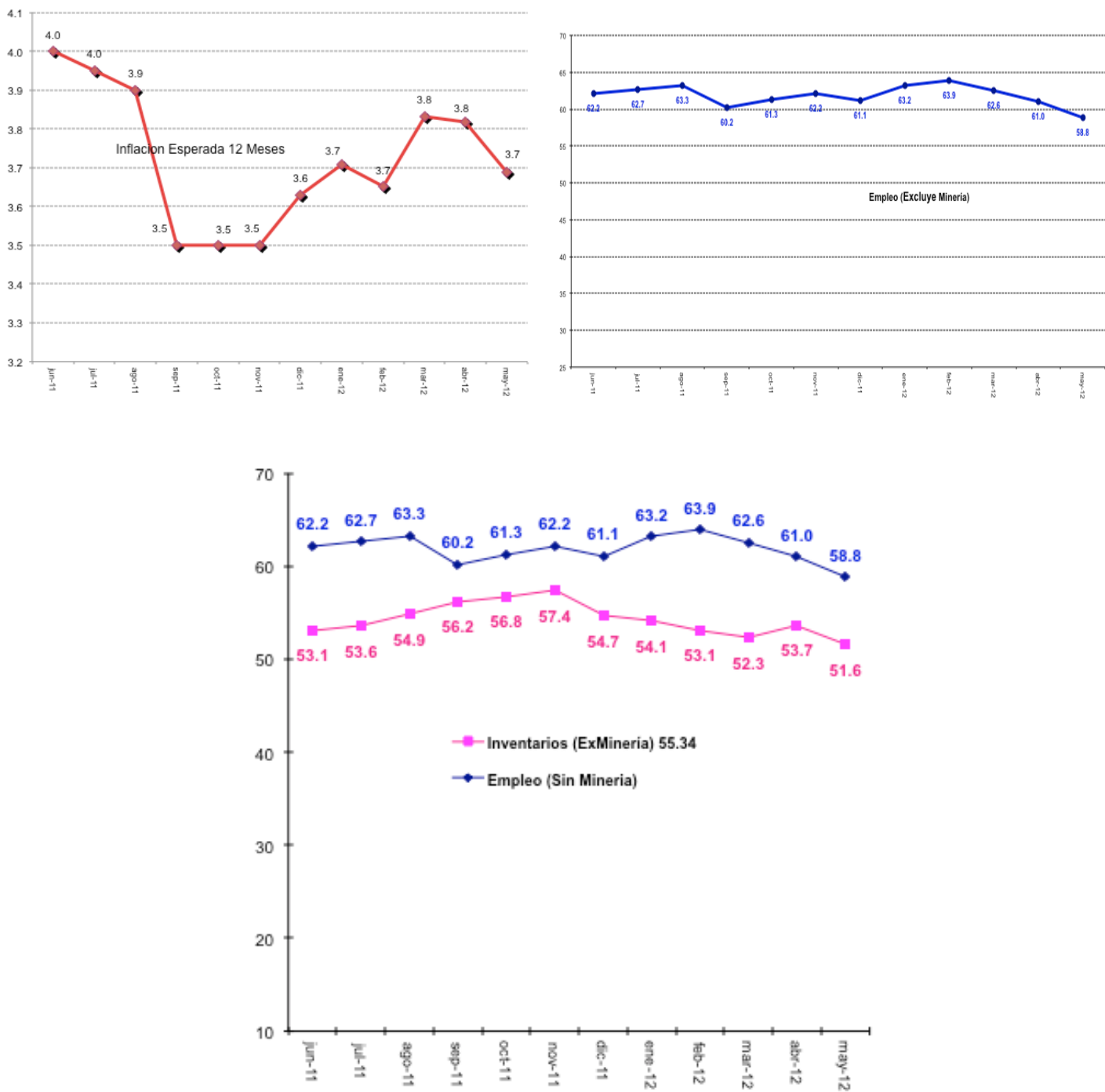


Inflación Esperada y Empleo

Respecto de la pregunta correspondiente a las *expectativas de inflación para los próximos 12 meses*, de los resultados de la encuesta se observa una distribución estadística con sesgo y curtosis. Hacia marzo de 2011 la inflación se encontraba en rango del 3.8-4%. Posteriormente, ya en octubre del mismo año pasado las presiones de inflación comienzan a disminuir y retirarse ubicándose en 3.5%. Durante mayo de 2012, la expectativa se ubica en 3.7%, ligeramente inferior al mes anterior.

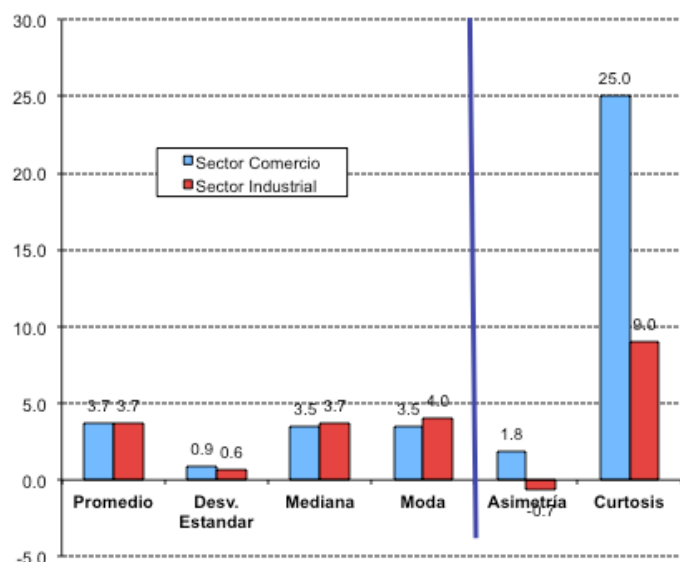
Las expectativas de inflación promedio para los 12 meses próximos para el sector Comercio alcanzaron a 3.7%, al igual que para el sector Industrial. La mediana se ubica en 3.5% y 3.7%, respectivamente (Figuras 16 y 17 y cuadro 6) y estadísticamente se observan niveles significativos de curtosis (especialmente del sector comercio) y sesgo para ambos sectores.

Figura 16. Inflación Esperada en 12 meses (Comercio e Industria), Generación de Empleo (Excluyendo Minería) e Inventarios



Si finalmente observamos las Figura 16 derecha (empleo) e inferior (inventarios y empleo), podemos ver por otra parte que la generación de empleo sectorial disminuyó respecto del mes pasado, alcanzando un indicador promedio de 58.8 puntos (excluyendo Minería).

Figura 17. Estadísticos de la Inflación Esperada en 12 meses Sectoriales



Cuadro N°6. Descripción Estadística de la Inflación Esperada

Inflación Esperada 12 meses			
Estadístico	Sector		Promedio Ponderado
	Comercio	Industrial	
Promedio	3.67	3.71	3.69
Dev. Estandar	0.92	0.62	0.75
Test Inflacion = 3	8.20	14.62	11.84
P-Value Test $\pi = 3$	0.0000	0.0000	0.0000
Muestra	127	166	149
Mediana	3.50	3.70	3.61
Moda	3.50	4.00	3.78
Asimetría	1.81	-0.67	0.41
Test Sesgo	8.34	-3.51	1.62
P-Value S=0	0.0000	0.0004	0.0002
Curtosis	25.02	9.03	15.96
Test Curtosis	50.65	15.86	30.94
P-Value C=3	0.0000	0.0000	0.0000

Muestra

Este mes la muestra alcanzó a 404 encuestados lo que corresponde al 66.2% de la muestra referencial.

Cuadro N°7 Base Muestral

Población			
Sector	BCCh	Encuestadas	%
Comercio	200	133	66.5%
Construcción	100	85	85.0%
Industria	300	179	59.7%
Minería	10	7	70.0%
Totales	610	404	66.2%