

# Indicador Mensual de Confianza Empresarial | IMCE

## Informe Junio 2012

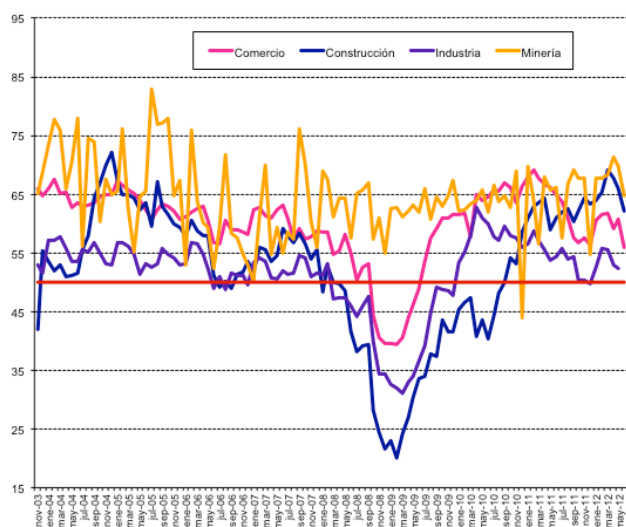


### Resumen Ejecutivo

El Indicador Mensual de Confianza Empresarial (IMCE) alcanzó este mes un nivel de 56.92 puntos, poco más de tres puntos por debajo del mes pasado, ubicando a las expectativas empresariales globales en un nivel moderadamente optimista. Todos los sectores presentan signos de optimismo aunque todos con caídas respecto del mes anterior. En frecuencia anual sólo Construcción presenta un alza en su índice.

Las presiones de salarios se desaceleran mientras el empleo cae, acercándose al nivel neutro. Caen las inversiones planeadas, y se registra una baja en la producción esperada. El stock de inventarios se encuentra por encima del nivel deseado. El uso de la capacidad instalada se ubica en 83.8% de uso. La inflación esperada se ubica en 3.57%.

En resumen, la demanda actual se ve levemente expansiva (menos que el mes anterior), los inventarios levemente por encima del nivel deseado, las presiones de costos y de salarios se atenúan, las inversiones planeadas se mantienen sólidas, y el optimismo general sobre la economía Chilena se ubica en niveles pesimistas con 40.1 puntos.



	Comercio	Construcción	Industria	Minería	IMCE
nov-03	65,92	41,91	53,01	65,08	56,50
dic-03	64,73	55,28	51,50	68,79	58,80
ene-04	65,83	53,49	57,05	73,42	61,70
feb-04	67,52	51,88	57,10	77,64	62,64
mar-04	65,06	53,03	57,77	75,84	62,15
abr-04	65,42	51,02	55,72	66,00	59,24
may-04	62,66	51,10	53,61	70,46	58,61
jun-04	63,47	51,59	53,48	77,90	60,26
jul-04	62,84	55,63	55,62	56,21	57,55
ago-04	63,11	57,87	55,07	74,47	61,28
sep-04	63,50	64,29	56,68	73,84	63,04
oct-04	64,51	66,87	54,92	60,43	60,58
nov-04	64,94	69,87	53,17	67,49	61,92
dic-04	64,94	72,06	53,03	64,98	61,80
ene-05	67,31	67,13	56,81	65,48	63,00
feb-05	66,55	64,90	56,84	76,18	64,43
mar-05	65,71	64,96	56,09	62,52	61,37
abr-05	65,15	64,32	54,74	55,05	59,19
may-05	63,85	62,39	51,33	64,55	59,02
jun-05	62,24	63,54	53,14	65,62	59,71
jul-05	60,75	59,60	52,61	82,88	61,66
ago-05	62,33	67,04	53,14	76,88	62,50
sep-05	63,40	62,84	55,73	77,04	63,00
oct-05	62,85	61,47	54,65	77,95	62,37
nov-05	62,16	60,00	54,23	64,82	59,29
dic-05	60,68	59,43	53,00	67,39	58,84
ene-06	61,18	58,01	53,17	52,88	56,03
feb-06	61,85	60,56	56,78	75,96	62,37
mar-06	62,50	58,71	56,64	63,72	59,84
abr-06	62,90	57,87	54,65	60,23	58,38
may-06	60,49	57,96	52,44	59,32	56,79
jun-06	56,69	51,13	48,92	52,39	51,94
jul-06	56,55	49,12	50,95	59,46	53,63
ago-06	60,56	50,21	48,79	71,70	56,35
sep-06	59,02	49,01	51,54	58,27	54,23
oct-06	58,95	51,30	51,23	57,60	54,39
nov-06	58,44	51,75	51,12	54,76	53,77
dic-06	58,11	53,50	49,64	52,99	53,12
ene-07	62,35	51,70	53,36	50,08	54,70
feb-07	62,74	55,88	54,05	61,16	57,92
mar-07	61,40	55,45	53,50	70,02	58,97
abr-07	60,90	53,50	50,84	54,79	54,62
may-07	62,31	54,46	50,58	59,24	55,89
jun-07	63,08	59,11	52,04	55,03	56,69
jul-07	60,87	57,88	51,37	58,53	56,32
ago-07	57,58	56,84	51,48	57,38	55,12
sep-07	59,07	58,33	54,57	76,06	60,45
oct-07	57,36	56,60	54,23	70,05	58,44
nov-07	57,81	53,96	50,98	60,43	55,04
dic-07	58,81	55,47	51,58	55,92	54,94
ene-08	58,53	48,32	51,17	69,02	55,87
feb-08	58,60	52,66	53,10	67,54	57,13
mar-08	54,70	50,00	47,21	61,05	52,23
abr-08	55,28	49,75	47,45	64,29	53,03
may-08	58,07	48,48	47,26	64,41	53,45
jun-08	54,88	41,58	45,87	57,58	49,56
jul-08	50,26	38,17	44,23	65,13	48,58
ago-08	52,64	39,14	46,05	65,68	50,14
sep-08	53,13	39,36	47,56	66,96	51,11
oct-08	44,27	28,19	39,95	57,34	42,15
nov-08	40,55	24,47	34,46	61,00	39,16
dic-08	39,65	21,65	34,35	54,99	37,24
ene-09	39,60	22,97	32,60	62,46	38,22
feb-09	39,41	20,05	31,88	62,66	37,41
mar-09	40,51	24,20	31,06	61,22	37,87
abr-09	44,01	27,02	32,89	62,16	40,14
may-09	46,10	30,32	33,95	63,13	41,85
jun-09	48,97	33,50	36,52	62,00	43,91
jul-09	53,56	33,95	39,25	65,99	46,93
ago-09	57,56	37,78	44,84	60,64	49,73
sep-09	59,19	37,36	49,20	64,44	52,41
oct-09	60,98	43,62	48,82	62,93	53,59
nov-09	60,90	41,49	48,47	64,71	53,38
dic-09	61,45	41,49	47,79	67,29	53,76
ene-10	61,50	45,33	53,28	62,11	55,55
feb-10	61,69	46,65	55,06	62,37	56,56
mar-10	57,73	47,28	57,94	63,37	56,95
abr-10	64,89	40,73	62,77	63,97	59,46
may-10	63,89	43,61	60,89	65,64	59,36
jun-10	64,48	40,36	60,04	61,99	57,90
jul-10	65,73	44,31	57,84	66,47	58,96
ago-10	65,58	48,14	57,05	63,65	58,80
sep-10	66,96	50,00	59,47	64,73	60,60
oct-10	66,09	54,08	57,88	62,83	60,18
nov-10	63,60	53,09	57,54	69,01	60,41
dic-10	66,32	58,60	56,01	43,91	56,81
ene-11	67,89	61,01	56,57	69,72	62,73
feb-11	69,10	62,91	58,67	63,69	63,03
mar-11	67,82	63,50	57,09	56,62	60,89
abr-11	66,78	64,39	55,47	68,01	62,34
may-11	66,09	59,02	53,73	65,77	60,10
jun-11	65,01	61,02	54,44	66,13	60,53
jul-11	63,76	61,99	55,75	57,62	59,27
ago-11	60,95	62,63	53,89	66,65	59,69
sep-11	57,58	60,28	54,34	69,12	59,04
oct-11	56,67	62,23	50,31	67,77	57,41
nov-11	57,48	64,33	50,39	67,76	58,03
dic-11	56,37	63,24	49,69	54,65	54,81
ene-12	60,51	63,89	52,49	67,82	59,51
feb-12	61,47	65,29	55,65	67,72	61,17
mar-12	61,81	69,19	55,49	68,37	62,04
abr-12	59,19	67,81	53,01	71,30	60,75
may-12	60,78	65,88	52,33	69,82	60,26
jun-12	55,86	62,04	51,18	64,74	56,92

1 Evolución del IMCE

El Indicador Mensual de Confianza Empresarial presentó un nivel de 56.9 puntos, bajando casi tres puntos y medio respecto al mes anterior (figuras 1a-1d) y bajando 3.6 puntos respecto de igual mes del año pasado. Este indicador agregado se ubica por sobre el umbral neutral de 50 puntos indicando expectativas optimistas para los siguientes tres a seis meses, con menos de fuerza que los meses previos. Si revisamos la dinámica del IMCE y el IMCE que excluye al sector Minería (Figura 1b, “IMCE sin Minería”) ambos presentan una alta correlación. El IMCE que excluye al sector minero se posiciona en el rango optimista muy similar al IMCE Global.

Figura 1a.  
Evolución del IMCE

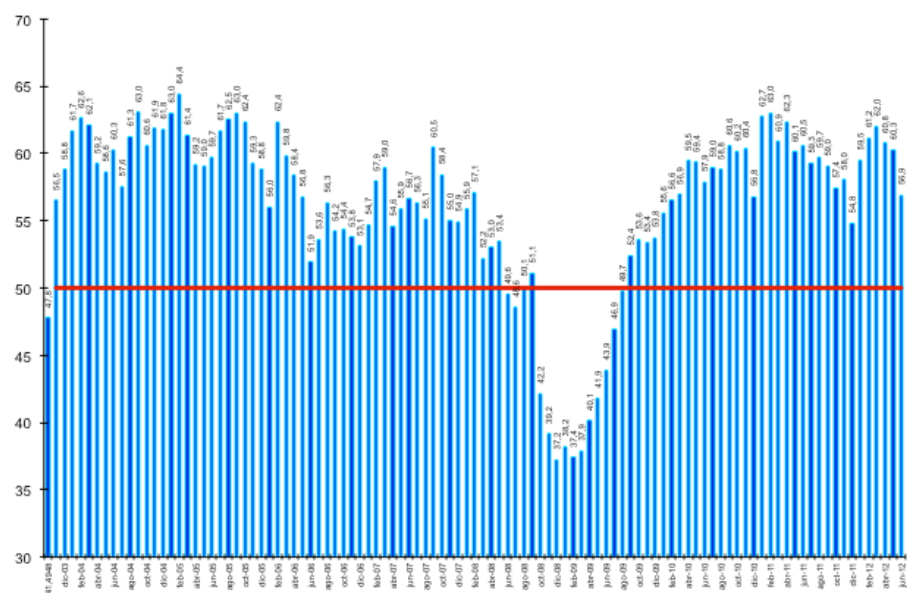


Figura 1b.  
Evolución del IMCE Global versus IMCE sin Minería

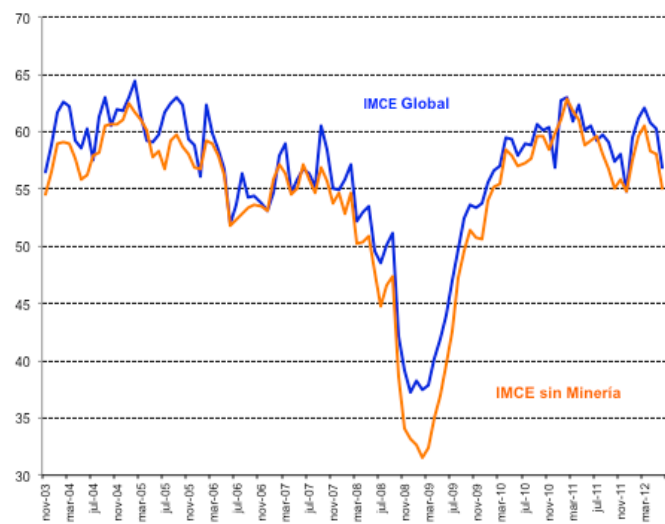


Figura 1c.

Variación del IMCE en 12 Meses y Velocidad medida por su Media Móvil de tres Meses

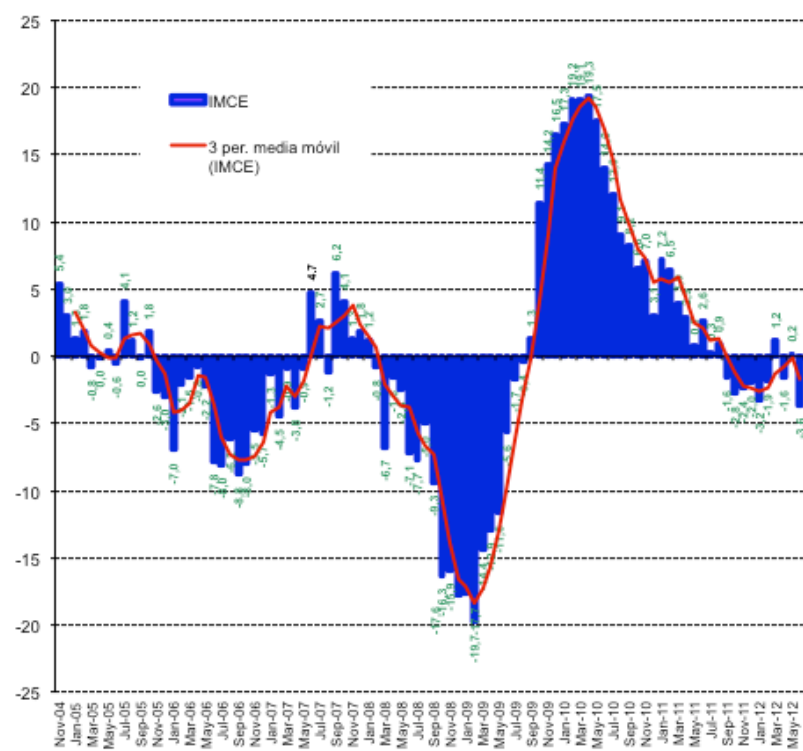
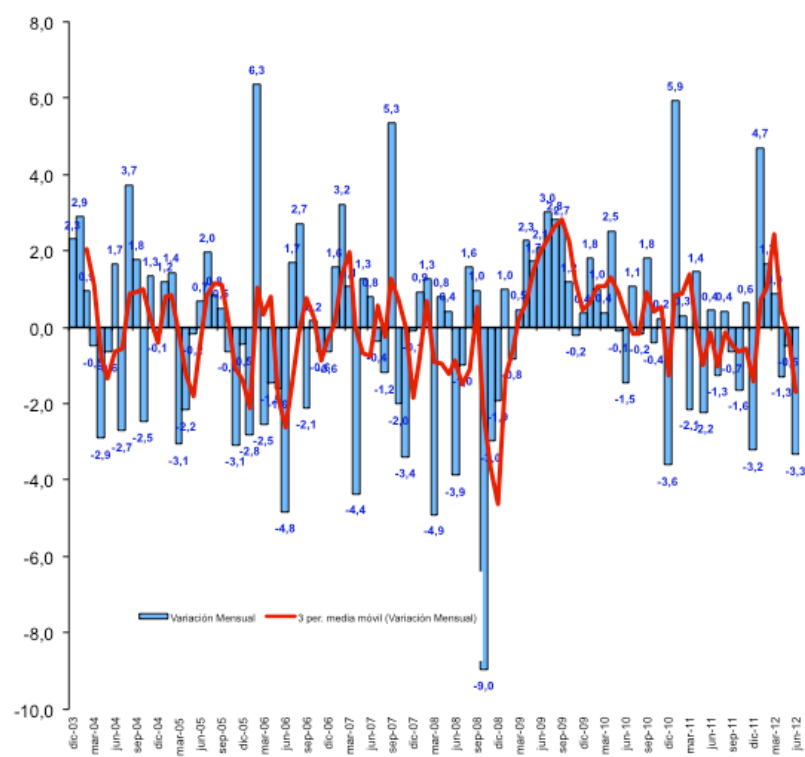


Figura 1d.  
Variación del IMCE en 1 Mes y Velocidad medida por su Media Móvil de tres Meses



2 Evolución por Sectores de Actividad

Los indicadores sectoriales se presentan en las figuras 2a y 2b (resultados de las variables individuales en los cuadros 1 al 4). En materia de expectativas sectoriales, todos presentan índices optimistas. Los sectores Comercio, industria y Minería son los que presentan una menor volatilidad (algo inferior a 7 puntos) mientras que Construcción presenta una desviación estándar de 11.8 puntos, presentando junto al sector manufacturero un promedio histórico del índice sectorial menor al de los otros sectores.

Figura 2a.  
Evolución de los Indicadores Sectoriales (ordenados por sector y por mes)

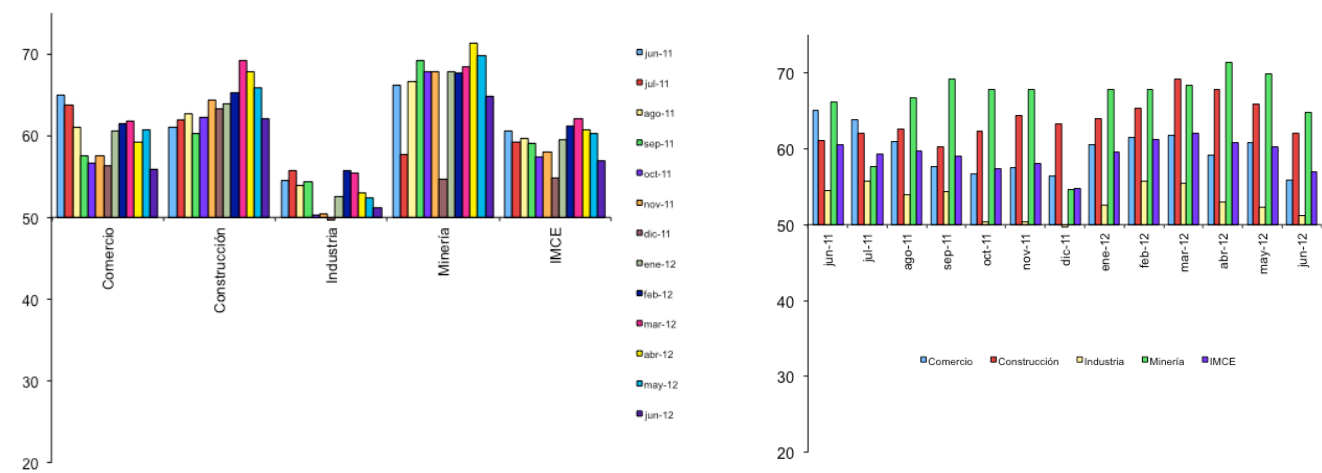
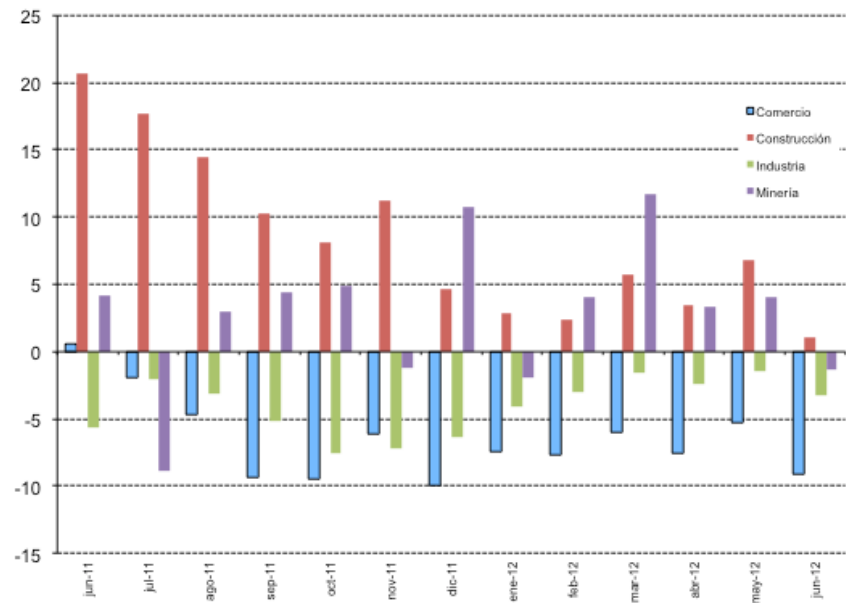


Figura 2b.  
Evolución de los Indicadores Sectoriales en 12 Meses



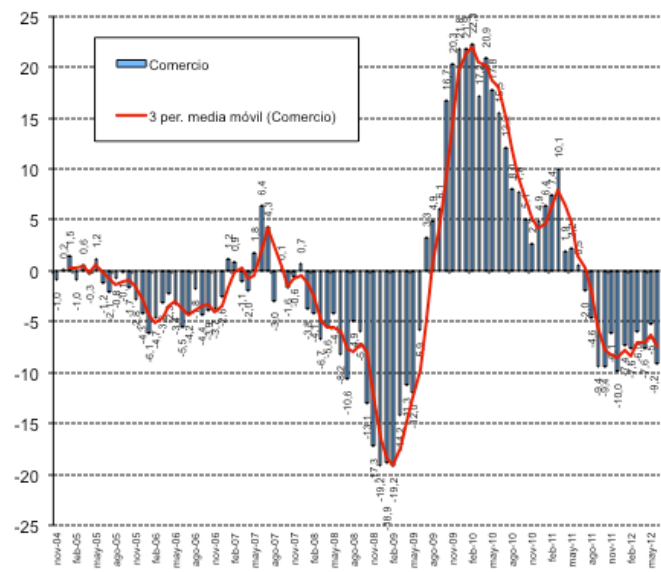
2.1 Comercio

El sector comercio se mantiene en un nivel optimista con 55.86 puntos, bajando 4.9 puntos respecto del mes pasado y poco más de 9 puntos respecto del año pasado. La demanda actual se ajustó hacia abajo (14.7 puntos). La situación actual de la empresa sigue optimista (aunque inferior al mes anterior). Las ventas esperadas están a un nivel optimista, aunque muy por debajo del mes anterior (53.9) y las inversiones planeadas siguen expansivas alcanzando también 60.9 puntos. Las perspectivas de la situación económica del país alcanzan un nivel pesimista de 36.7 puntos, inferior en 22.3 puntos respecto del mes pasado e inferior en 32.1 puntos respecto al nivel del año pasado. La situación general esperada del negocio sigue optimista con 59.4 puntos (inferior al mes anterior). La generación de empleo se presenta expansiva al alcanzar un nivel de 52.3 puntos., poco más de 7 puntos por debajo del mes anterior Los precios esperados de los productos vendidos se espera bajen respecto de igual mes del año anterior (4.5 puntos). Los costos esperados sectoriales se presentan superiores a los del mes pasado (4.8 puntos).

Cuadro N°1 Indicador de Difusión Sectorial: Comercio

Pregunta	Comercio												Variación		Promedio Histórico	Desv. Est. Histórica
	jul-11	ago-11	sep-11	oct-11	nov-11	dic-11	ene-12	feb-12	mar-12	abr-12	may-12	jun-12	Mes	12 Meses		
Situación Actual																
Inventarios	54,5	56,4	56,1	56,8	58,3	56,3	56,2	57,1	53,9	55,9	54,5	57,0	2,5	2,4	55,2	4,4
Demanda	58,0	64,6	60,6	60,4	63,4	62,5	47,3	45,4	70,1	58,3	64,3	49,6	-14,7	-9,6	56,7	9,6
Situación General de la Empresa	72,7	67,9	67,0	66,4	66,1	65,1	70,0	70,2	68,5	67,3	69,9	65,2	-4,7	-10,3	66,7	7,6
Expectativas																
Precios	60,6	57,5	56,8	64,0	57,9	58,8	58,8	56,7	61,0	55,5	54,1	55,5	1,3	-4,5	57,0	6,0
Costos	68,6	67,9	67,0	72,4	66,9	68,8	68,5	62,4	69,7	67,7	63,2	68,0	4,8	-1,5	65,6	7,5
Empleo	62,5	63,6	61,0	57,6	64,2	61,0	63,1	67,0	61,4	59,1	59,4	52,3	-7,1	-12,5	55,4	7,7
Inversiones	68,6	67,1	64,8	62,4	68,1	64,0	64,6	67,4	68,1	63,8	66,5	60,9	-5,6	-8,9	62,8	9,0
Situación Económica Global del País	62,5	53,2	41,3	35,6	46,1	41,2	46,5	52,1	61,0	61,4	59,0	36,7	-22,3	-32,1	58,9	20,3
Situación General del Negocio	73,1	71,4	61,7	60,4	64,6	60,3	67,7	71,3	70,9	66,1	66,9	59,4	-7,5	-14,7	68,0	10,2
Ventas	69,3	72,9	67,8	66,8	68,1	54,8	61,5	69,9	69,3	63,8	65,0	53,9	-11,1	-12,8	64,5	10,4
Situación Financiera Empresa	67,4	64,6	58,3	52,8	59,4	57,4	60,4	66,3	66,5	57,1	60,2	55,5	-4,7	-11,9	62,2	8,1
Inflación Esperada 12 meses	3,9	3,8	3,5	3,5	3,5	3,6	3,6	3,5	3,8	3,7	3,7	3,6	-0,1	-0,4	3,9	1,3
Índice de Difusión Sectorial	63,76	60,95	57,58	56,67	57,48	56,37	60,51	61,47	61,81	59,19	60,78	55,86	-4,9	-9,2	59,9	6,6

Figura 3. Variación % respecto igual mes del año anterior: Sector Comercio



2.2 Construcción

Construcción mantiene sus expectativas optimistas, inferiores a las del mes pasado. El indicador sectorial se ubicó en 62.04 puntos, muy superior a su nivel promedio histórico. Tal como se mencionó, este sector es el que presenta un IMCE sectorial promedio histórico menor así como un rango de variación medido por la desviación estándar mayor a todos los demás sectores (11.8).

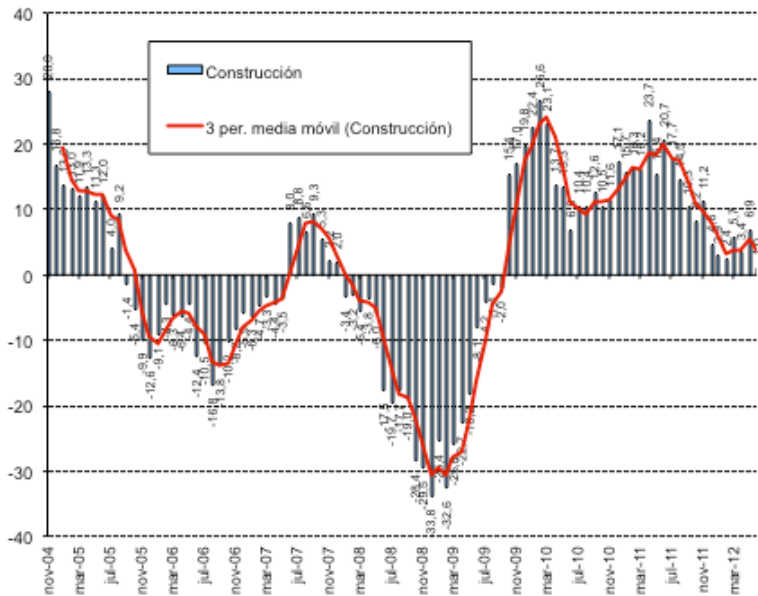
La demanda actual aparece expansiva con 60.5 puntos (casi 5 puntos por debajo del mes anterior). El nivel de actividad se presenta a un nivel optimista (61.7 puntos, inferior al mes anterior) y la situación actual del negocio de la construcción es optimista alcanzando 61.1 puntos.

En términos de expectativas, el indicador de costos de producción se mantiene a un nivel expansivo, aunque inferior al mes anterior (74.7). Las presiones salariales se muestran descendentes respecto del mes anterior (68.5), y el empleo sectorial a futuro es expansivo (63.6) aunque menos que el mes anterior. La situación financiera esperada de la empresa se mantiene en el rango optimista (inferior al mes anterior) y las expectativas que el sector tiene sobre la economía chilena se ubican en un rango pesimista con 41.4 puntos, presentando una disminución respecto del mes pasado de 21 puntos y una baja respecto del año pasado de 28 puntos.

Cuadro N°2 Indicador de Difusión Sectorial: Construcción

Pregunta	Construcción												Variación		Promedio Histórico	Desv. Est. Histórica
	jul-11	ago-11	sep-11	oct-11	nov-11	dic-11	ene-12	feb-12	mar-12	abr-12	may-12	jun-12	Mes	12 Meses		
Situación Actual																
Demanda	55,1	56,8	56,1	54,9	60,1	58,8	58,3	60,6	64,5	67,5	65,3	60,5	-4,8	5,7	47,3	12,9
Nivel de Actividad (3 meses)	54,6	64,2	58,9	58,2	61,8	62,9	66,1	70,6	68,0	70,0	67,6	61,7	-5,9	-1,7	52,2	13,0
Situación General de la Empresa	62,2	61,1	63,3	62,0	64,0	61,2	63,9	66,5	70,9	67,5	70,0	61,1	-8,9	-4,5	59,2	9,2
Expectativas																
Precios	63,8	64,7	58,3	57,6	59,0	60,0	60,6	61,2	68,6	66,3	68,2	59,9	-8,4	-7,9	57,6	10,4
Costos	78,1	72,1	68,9	71,7	69,1	70,6	72,2	72,9	83,1	80,6	78,2	74,7	-3,5	-5,4	73,8	13,5
Salarios	76,5	70,5	71,7	68,5	71,3	72,4	71,7	75,9	78,5	74,4	77,6	68,5	-9,1	-4,6	63,3	9,5
Empleo	68,9	68,4	64,4	69,6	68,5	67,6	69,4	70,0	73,8	68,1	66,5	63,6	-2,9	-3,6	57,8	11,7
Situación Económica Global del País	62,8	58,4	43,3	35,9	47,8	40,6	45,0	57,1	61,6	61,9	62,4	41,4	-21,0	-28,0	53,4	19,0
Situación Financiera Empresa	60,2	61,1	66,1	59,8	63,5	63,5	60,6	66,5	64,5	65,0	64,7	57,4	-7,3	-7,6	56,9	9,5
Índice de Difusión Sectorial	61,99	62,63	60,28	62,23	64,33	63,24	63,89	65,29	69,19	67,81	65,88	62,04	-3,8	1,0	52,5	11,8

Figura 4. Variación % respecto igual mes del año anterior: Sector Construcción



2.3 Industria Manufacturera

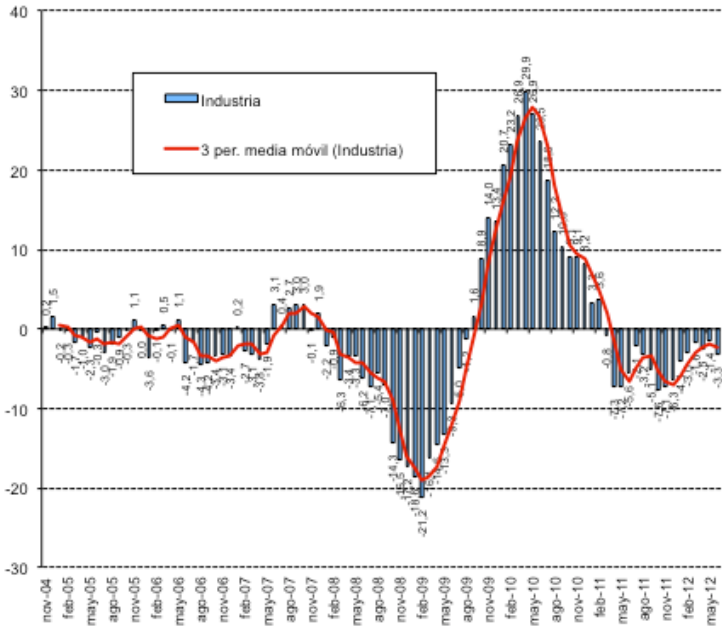
El sector manufacturero presenta para este mes un índice levemente por encima del neutral de 51.18 puntos, inferior al año pasado en 3.3 puntos. La producción actual cayó fuertemente respecto del mes anterior (10.6 puntos), mientras que el nivel del sub-índice de inventarios está levemente por encima del nivel adecuado (51). La demanda actual se presenta inferior al nivel neutral (47.1).

En el rango de expectativas, la producción esperada se posiciona por encima del nivel neutral (57.4). Las presiones salariales se presentan al alza (62.6). Los precios se presentan a la baja respecto del mes anterior (53.9). Los costos de producción se mantienen al alza con 59 puntos (7.2 puntos por debajo del mes anterior). La generación esperada de empleo sectorial se presenta en un nivel levemente expansivo (53.5). La situación económica del país se ve pesimista presentando un nivel inferior al promedio histórico (41.9) con una caída de 15.9 puntos respecto del mes pasado y 27 puntos por debajo del mismo mes del año pasado. Los encuestados se posicionan en un nivel de inflación esperada de 3.6%, inferior al del mes pasado.

Cuadro N°3 Indicador de Difusión Sectorial: Industria Manufacturera

Pregunta	Industria Manufacturera												Variación		Promedio Histórico	Desv. Est. Histórica
	jul-11	ago-11	sep-11	oct-11	nov-11	dic-11	ene-12	feb-12	mar-12	abr-12	may-12	jun-12	Mes	12 Meses		
Situación Actual																
Producción	56,0	59,6	55,8	63,2	66,9	55,2	49,7	48,2	72,0	53,0	58,7	48,1	-10,6	-5,5	55,0	7,8
Inventarios	52,6	53,3	56,4	56,7	56,5	53,1	52,0	49,1	50,6	51,5	48,6	51,0	2,4	-0,7	53,1	5,0
Demanda	51,1	47,6	48,8	45,4	49,7	50,6	47,6	49,7	56,4	54,5	49,2	47,1	-2,1	-5,4	46,2	9,0
Uso de Capacidad	74,0	73,4	73,6	74,6	75,9	75,1	73,7	73,1	78,6	76,1	74,8	73,9	-1,0	0,7	72,7	2,6
Situación General de la Empresa	60,1	56,9	55,2	54,3	58,9	56,8	55,8	57,0	57,6	56,9	54,7	51,6	-3,1	-6,4	54,5	7,0
Expectativas																
Producción	68,7	67,4	70,6	62,3	58,0	51,5	61,9	66,4	60,7	56,0	56,4	57,4	1,0	-5,1	61,5	8,4
Precios	60,9	61,1	57,3	63,8	55,6	60,2	57,5	60,2	61,3	60,5	56,1	53,9	-2,3	-10,9	57,2	7,3
Salarios	65,8	63,2	62,7	60,4	63,0	67,6	67,7	68,4	71,3	67,5	67,9	62,6	-5,3	-2,7	62,0	4,4
Costos	68,7	65,9	62,4	71,2	63,6	64,5	67,7	65,5	69,8	69,3	66,2	59,0	-7,2	-14,9	69,9	10,2
Empleo	56,6	57,8	55,2	56,7	53,8	54,6	57,1	54,7	52,4	55,7	50,6	53,5	3,0	-0,9	50,2	7,2
Inversiones	69,8	65,9	65,8	60,1	61,5	59,6	62,6	64,6	65,2	68,1	64,0	60,3	-3,6	-8,3	61,9	8,4
Situación Económica Global del País	66,7	58,7	48,2	37,4	46,2	40,4	43,2	51,2	57,3	62,7	57,8	41,9	-15,9	-27,0	59,6	20,9
Situación General del Negocio	71,0	67,7	65,2	60,7	62,4	57,7	62,9	67,0	66,5	65,4	62,6	61,0	-1,6	-11,3	64,7	9,6
Inflación Esperada 12 meses	4,0	4,0	3,5	3,5	3,5	3,7	3,8	3,8	3,9	3,9	3,7	3,6	-0,1	-0,4	3,9	1,3
Índice de Difusión Sectorial	55,75	53,89	54,34	50,31	50,39	49,69	52,49	55,65	55,49	53,01	52,33	51,18	-1,1	-3,3	51,5	6,5

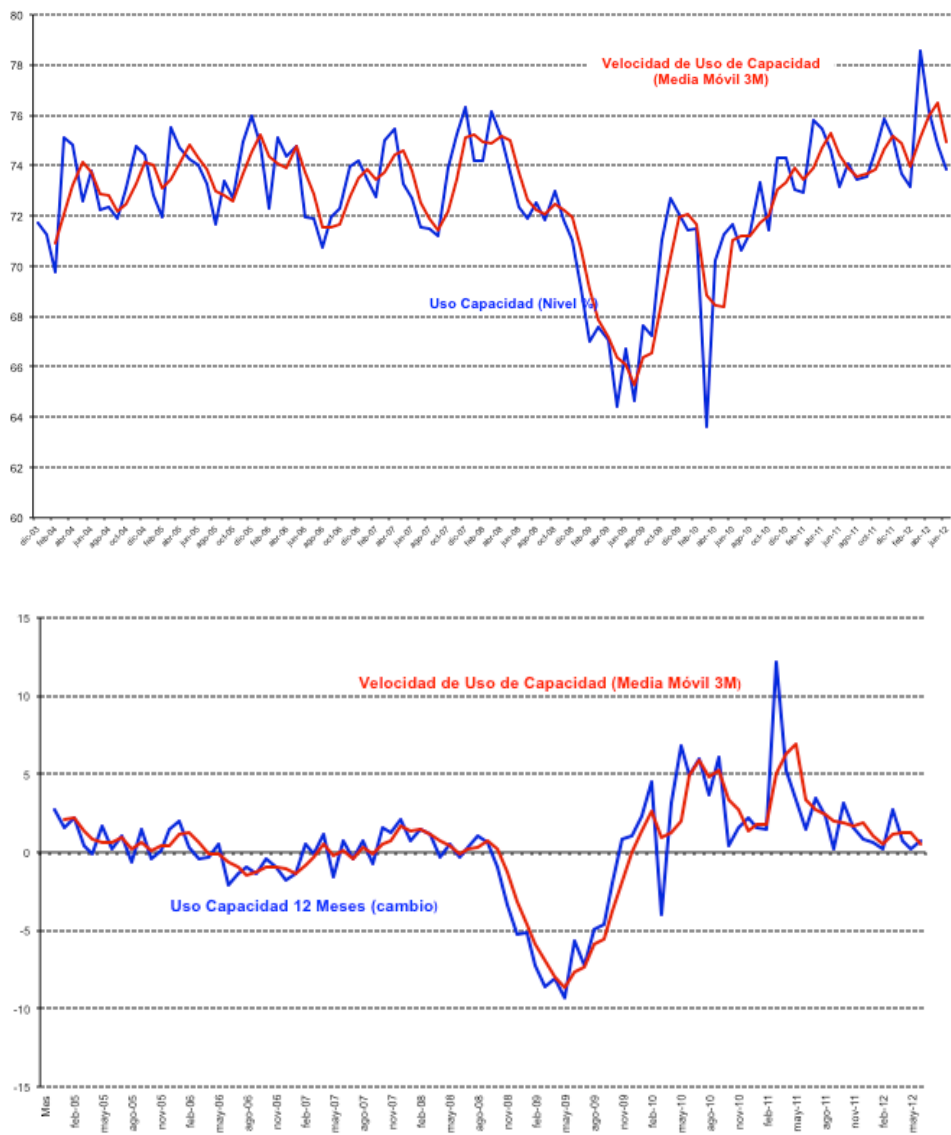
Figura 5. Variación % respecto igual mes del año anterior: Sector Industrial



El uso de capacidad instalada es un indicador importante al momento de evaluar la capacidad de respuesta del sector frente a shocks de demanda y oferta, de manera que se puede determinar la capacidad ociosa existente y, por ende, las posibilidades de alzas de precios y variación de empleo y producción que las empresas puedan implementar como manera de manejar eficientemente su stock de inventarios.

El uso de la capacidad instalada del sector cayó respecto del mes pasado alcanzando a un 73.9% de uso. El sector está sobre su capacidad promedio histórica de 72.6%, aunque dentro de los márgenes de variabilidad (al presentar una desviación estándar histórica de 2.6% en el uso de capacidad).

Figura 6. Uso de Capacidad Instalada 3 y 12 Meses y Promedios Móviles (figura inferior)



## 2.4 Minería

El indicador sectorial alcanzó los 64.74 puntos, bajando respecto del mes pasado en 5.1 puntos y ubicándose apenas por



sobre de su promedio histórico, presentando un nivel de variabilidad de 6.8 puntos.

El sub índice de producción actual alcanzó un nivel de 83 puntos subiendo fuertemente (casi 29 puntos) respecto del mes anterior y 58.6 puntos por encima de su nivel del año pasado. Dentro de los indicadores de minería, producción actual es un sub-índice que presenta un alto nivel de volatilidad alcanzando una desviación histórica de 22.4 puntos. Por su parte el sub-índice de inventarios presentó un nivel de 50 que se entiende como volumen de inventarios igual al deseado. El índice de demanda que enfrentó el sector señala un nivel superior al neutral con 55.6 puntos, igual al mes anterior. La situación general actual de la empresa es muy buena (85.5), aunque inferior al mes anterior.

En la sub-sección de expectativas, observamos que la producción esperada para los próximos meses presenta un indicador fuertemente positivo con 88.6 puntos, superior a su promedio histórico de 74.1 puntos y manteniendo una fuerte variabilidad de poco más de 17 puntos de desviación estándar. Las expectativas de costos de insumos se presentan a un nivel casi neutral con un índice de 50.2. El sector es pesimista respecto de la Economía Chilena con un nivel de expectativas de 40.4 puntos.

Cuadro N°4 Indicador de Difusión Sectorial: Minería

Pregunta	Minería												Variación		Promedio Histórico	Desv. Est. Histórica
	jul-11	ago-11	sep-11	oct-11	nov-11	dic-11	ene-12	feb-12	mar-12	abr-12	may-12	jun-12	Mes	12 Meses		
Situación Actual																
Producción	82,7	49,1	47,8	53,0	93,6	89,5	9,2	11,1	83,8	55,0	54,6	83,0	28,4	58,6	62,1	22,4
Inventarios	41,5	50,0	41,8	46,7	45,1	40,8	45,2	45,3	46,1	40,0	45,2	50,0	4,8	3,3	48,9	4,6
Demanda	58,3	51,7	55,4	54,9	54,9	54,7	55,6	55,5	57,2	55,5	55,6	55,6	0,0	-0,7	67,5	16,2
Uso de Capacidad	88,8	94,5	92,4	92,3	94,1	92,6	91,6	91,4	94,8	93,5	89,8	93,7	3,9	5,0	94,7	2,4
Situación General de la Empresa	96,6	93,1	94,0	94,6	93,8	91,4	93,9	93,0	93,8	91,1	93,6	85,5	-8,1	23,0	90,0	7,4
Expectativas																
Producción	56,1	98,3	93,8	95,1	93,6	50,0	93,1	93,0	94,0	98,4	99,0	88,6	-10,4	-0,2	74,1	17,5
Precios	47,8	46,7	45,4	55,3	50,8	50,0	57,2	48,1	53,3	53,1	40,8	43,7	3,0	-4,3	47,9	11,8
Costos	51,5	52,6	49,7	50,8	50,1	49,2	50,8	52,5	53,3	53,1	56,4	50,2	-6,2	-5,7	63,7	19,0
Salarios	87,1	93,1	87,5	88,1	88,1	87,9	87,5	87,5	89,3	87,4	89,0	84,8	-4,2	-7,2	78,6	11,6
Empleo	56,0	56,8	56,9	56,2	55,4	54,7	52,3	51,5	92,8	55,7	47,0	81,4	34,4	20,6	56,1	12,5
Inversiones	92,4	99,1	89,3	94,3	94,3	93,4	94,4	94,5	94,5	97,9	94,4	93,0	-1,4	-2,1	89,4	10,9
Situación General de la Empresa	56,8	57,7	53,2	57,0	49,3	50,8	53,1	53,3	54,1	52,5	51,6	56,1	4,5	-29,6	61,6	13,1
Situación Económica Global del País	87,1	92,2	49,3	43,8	49,3	48,5	48,5	50,8	50,0	51,6	45,4	40,4	-5,0	-38,9	68,2	20,4
Índice de Difusión Sectorial																
	57,62	66,65	69,12	67,77	67,76	54,65	67,82	67,72	68,37	71,30	69,82	64,74	-5,1	-1,4	64,5	6,8

Figura 7. Variación % respecto igual mes del año anterior: Sector Minería

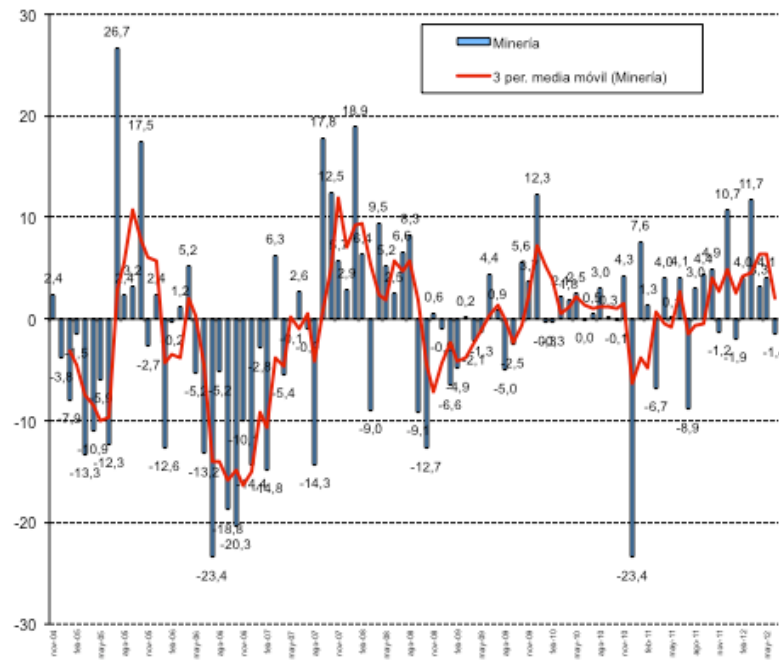
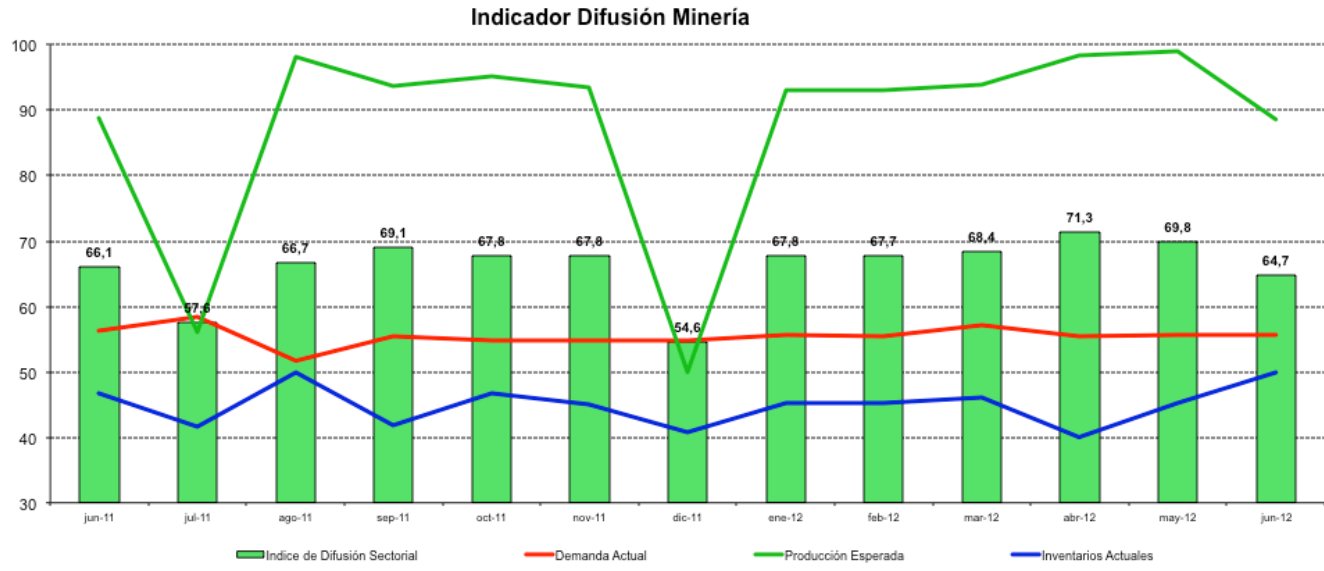


Figura 8. Indicador Difusión del Sector Minería



3 Análisis por Variables Individuales

Los índices que presentan las mayores variaciones respecto al mes pasado fueron situación económica global del país (-16) y producción actual (8.9), mientras que en frecuencia anual los mayores cambios se produjeron en la producción actual (26.5), situación esperada de la economía chilena (-31.5) y situación general del negocio (-15.5).

Cuadro N°5. Indicadores de Confianza Sectorial: Variables Individuales

Indicador		Jun 2012	May 2012	Jun 2011	Cambio Mes Anterior	Cambio en 12 Meses
Actual	Producción Actual	65,5	56,6	39,0	8,9	26,5
	Demanda	53,2	58,6	55,7	-5,4	-2,5
	Inventarios	52,7	49,4	51,0	3,2	1,7
	Uso de Capacidad	83,8	82,3	80,9	1,5	2,8
	Situación Actual Empresa	65,9	72,1	65,4	-6,2	0,5
Expectativas	Producción o Ventas Esperada	66,6	73,5	72,7	-6,8	-6,0
	Precios Venta	53,2	54,8	60,1	-1,6	-6,9
	Salarios	72,0	78,2	76,8	-6,2	-4,8
	Empleo	62,7	55,9	61,9	6,9	0,9
	Costos Insumos	63,0	66,0	69,9	-3,0	-6,9
	Inversiones	71,4	75,0	77,9	-3,5	-6,4
	Situación General del Negocio	58,0	60,6	73,4	-2,6	-15,5
	Situación Económica Global del País	40,1	56,1	71,6	-16,0	-31,5
	Inflación Esperada 12 meses	3,57	3,69	4,0	-0,1	-0,4

Figura 9. Indicadores Sectoriales por Concepto: Nivel Actual

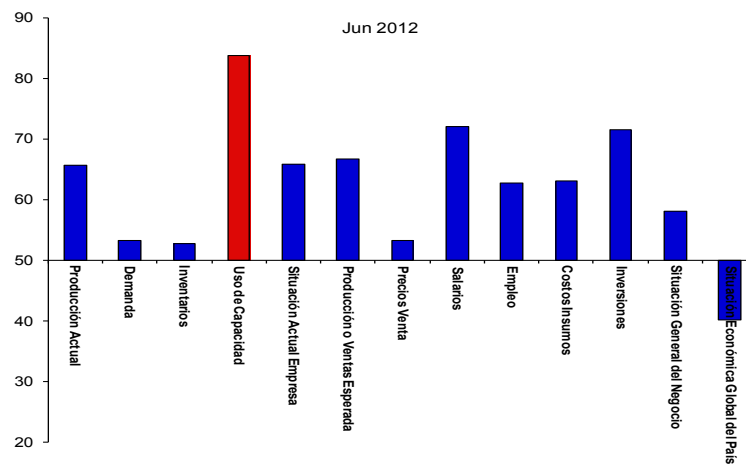


Figura 10. Indicadores Sectoriales por Concepto: Comparación Mes Año Anterior

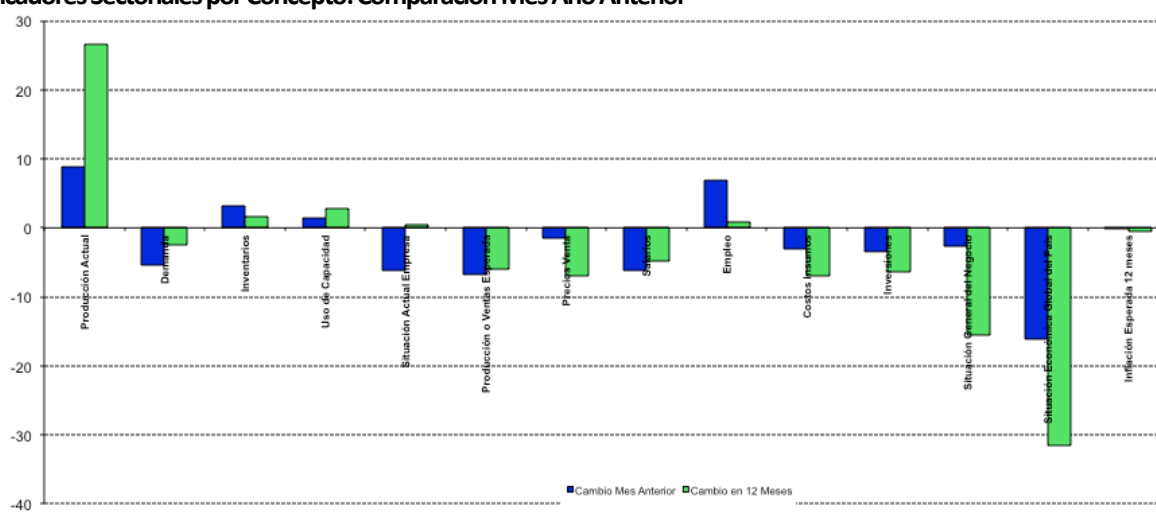
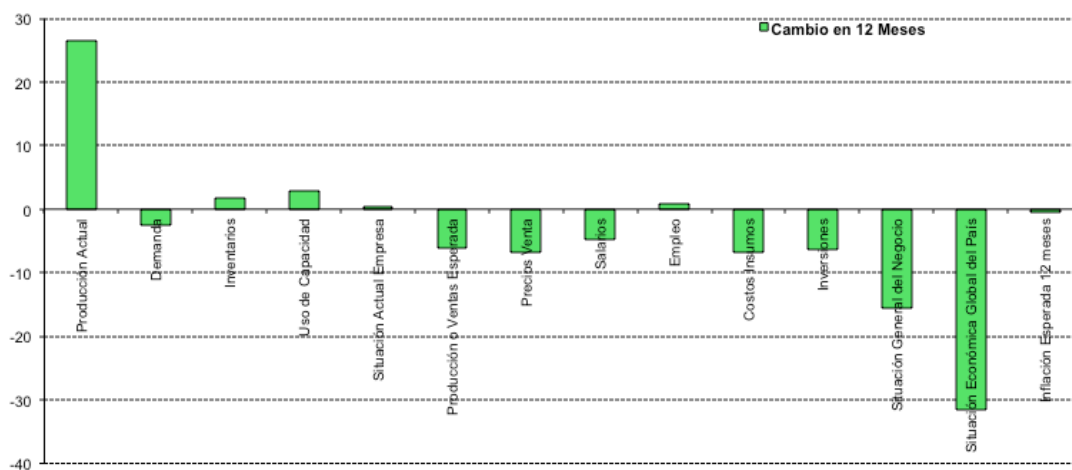


Figura 11. Indicadores Sectoriales por Concepto: Cambio en 12 Meses



3.1 Expectativas de Situación Económica Chilena y Empresarial

Analizando la dinámica de los sub-índices agregados para la situación esperada de la economía versus la situación esperada para las empresas, podemos ver una alta correlación, visualizándose una dinámica muy similar entre ambos índices (ver Figura 12a y 12b).

Las expectativas de la situación esperada de la empresa se presentan optimistas alcanzando 58 puntos. La situación económica del país esperada presenta un nivel pesimista de 40.1 puntos.

Si excluimos al sector Minería, las tendencias son más correlacionadas: las perspectivas económicas son pesimistas (ver 12.b) alcanzando un nivel de 40 puntos versus los 40.1 puntos que alcanza el indicador a nivel agregado (incluyendo Minería).

Figura 12a. Índice Expectativas de Economía Chilena y Situación Esperada de la Empresa

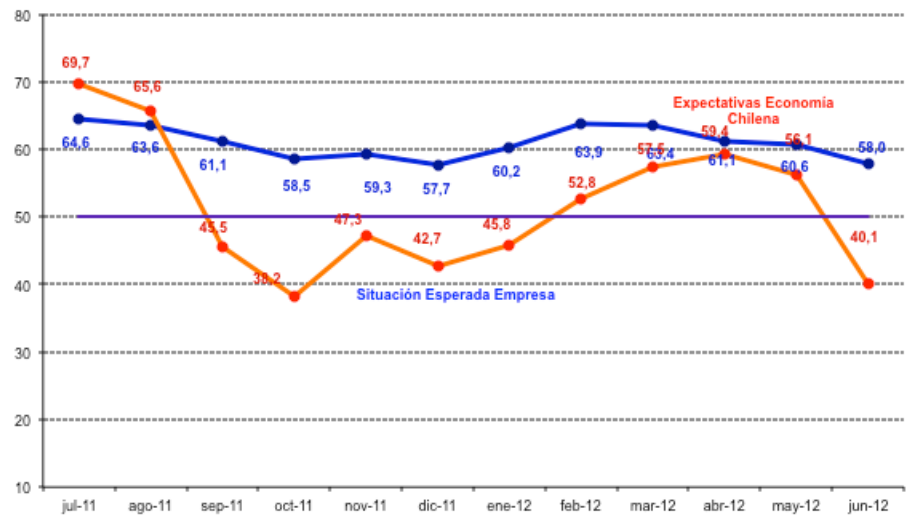


Figura 12b. Índice Expectativas de Economía Chilena Agregada y Excluyendo Minería

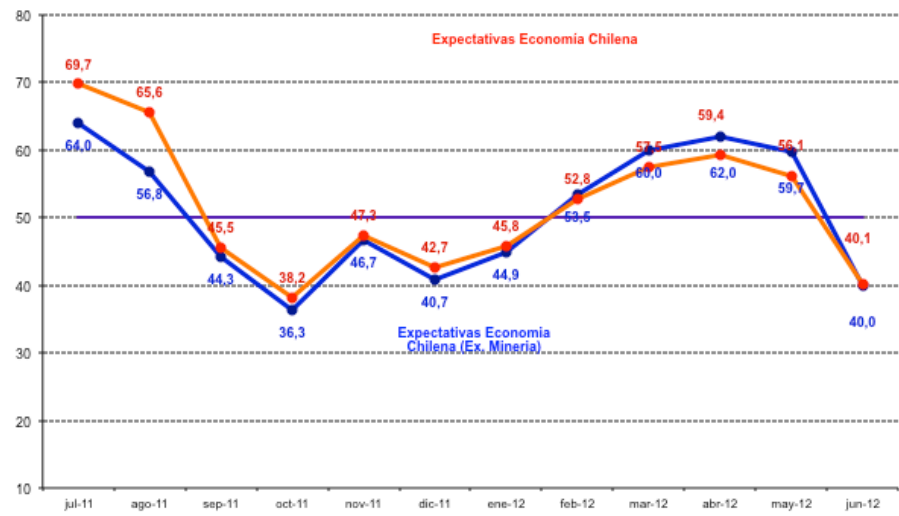


Figura 13a. Índice Expectativas de Economía Chilena e Inversión Planeada (Cambio 12 meses)

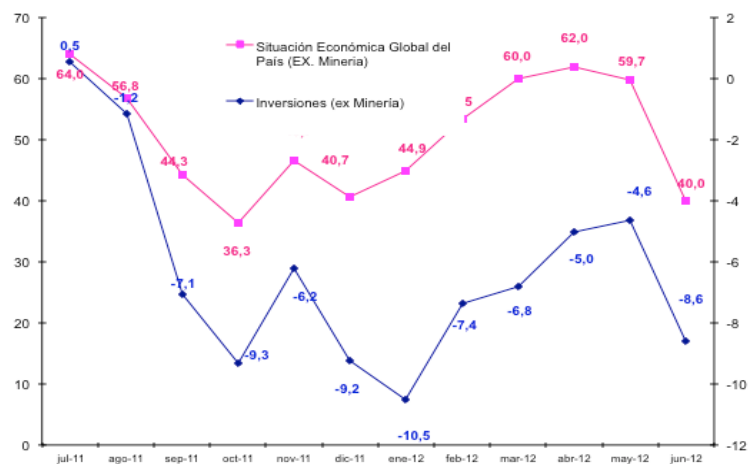


Figura 13b. Índice de Demanda Actual y Situación Actual del Negocio

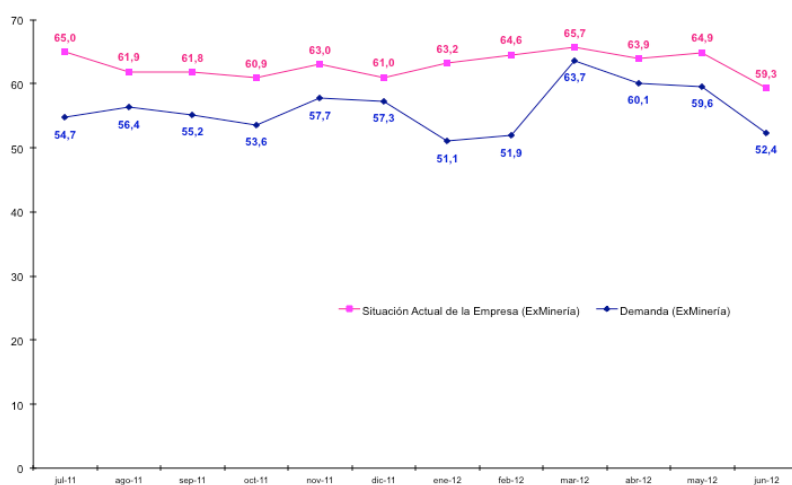
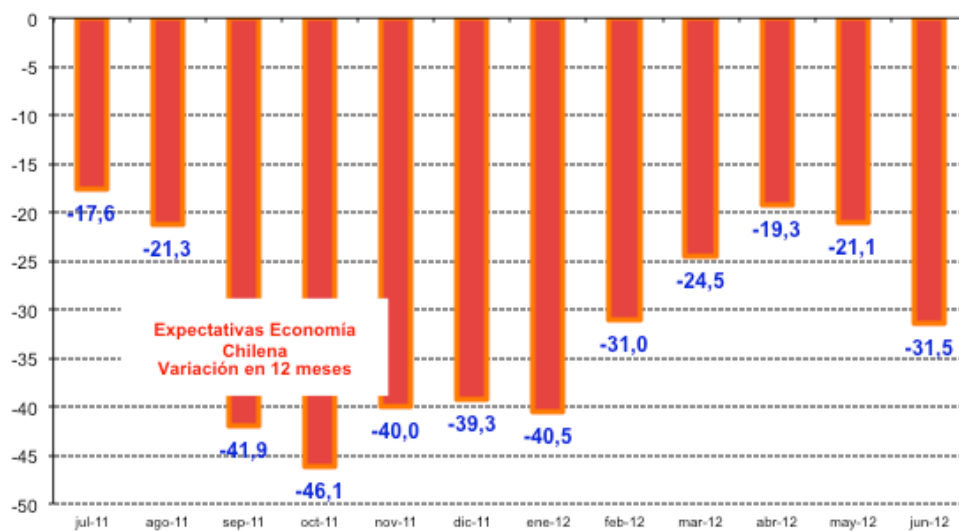


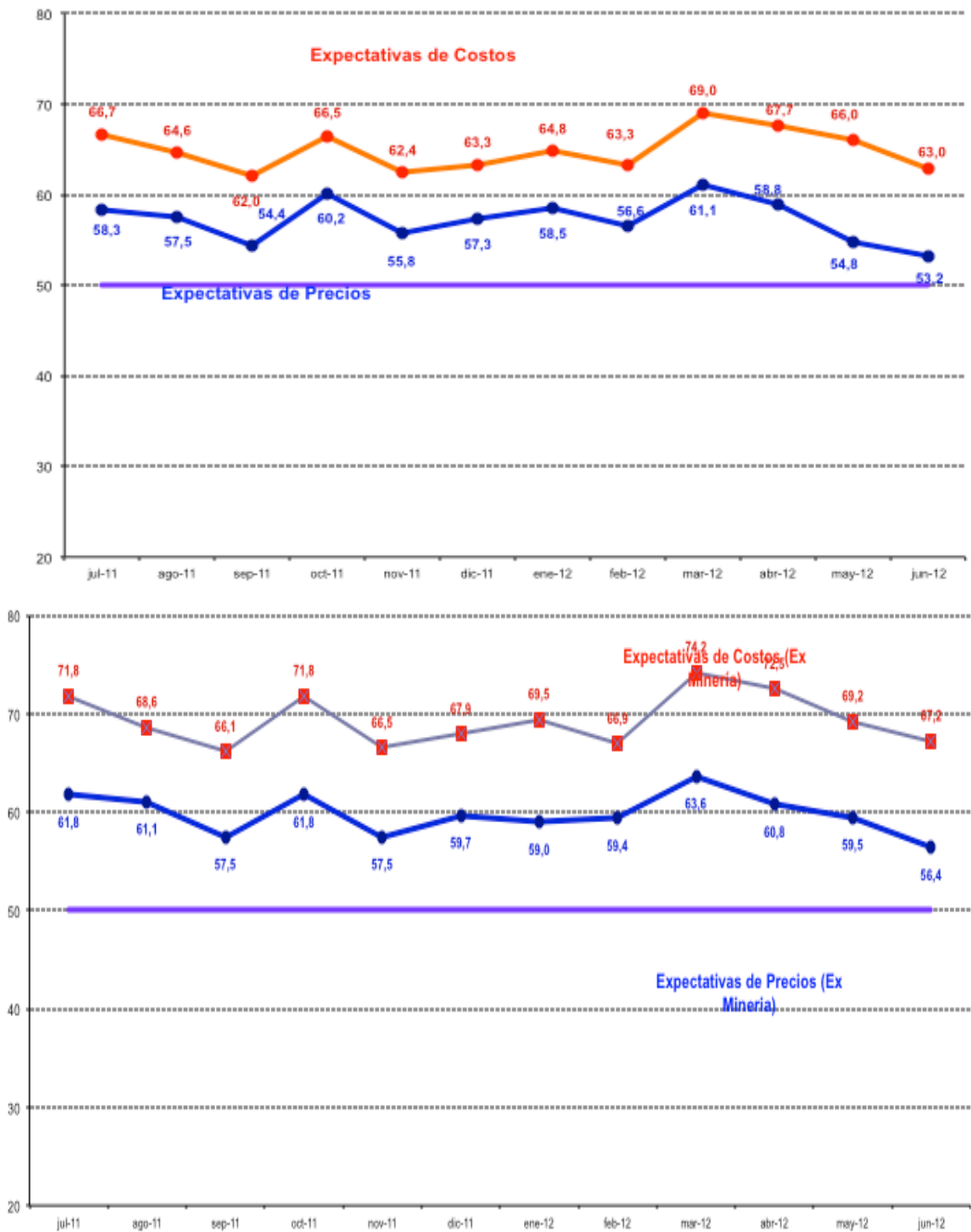
Figura 14. Evolución Índice Expectativas de Economía Chilena (Variación en 12 Meses)



### 3.2 Encuesta de Costos e Inflación Esperada

Como una forma de evaluar la dinámica de la inflación esperada, las Figuras 15a y 15b pueden ser utilizadas para monitorear las presiones inflacionarias y para correlacionarlas con la pregunta de costos. Se observa una correlación positiva de ambos índices. Durante este mes los sub índices de costos y precios se ubican en 63 y 53.2 puntos respectivamente, es decir, en la región de expansión con menor fuerza que el mes anterior. Este análisis sigue una dinámica similar si se excluye el sector Minería, tal como se observa en la figura 15b.

Figura 15a y 15b. Índice de Precios y Costos Esperados Sectoriales (Figura inferior excluye sector Minería)



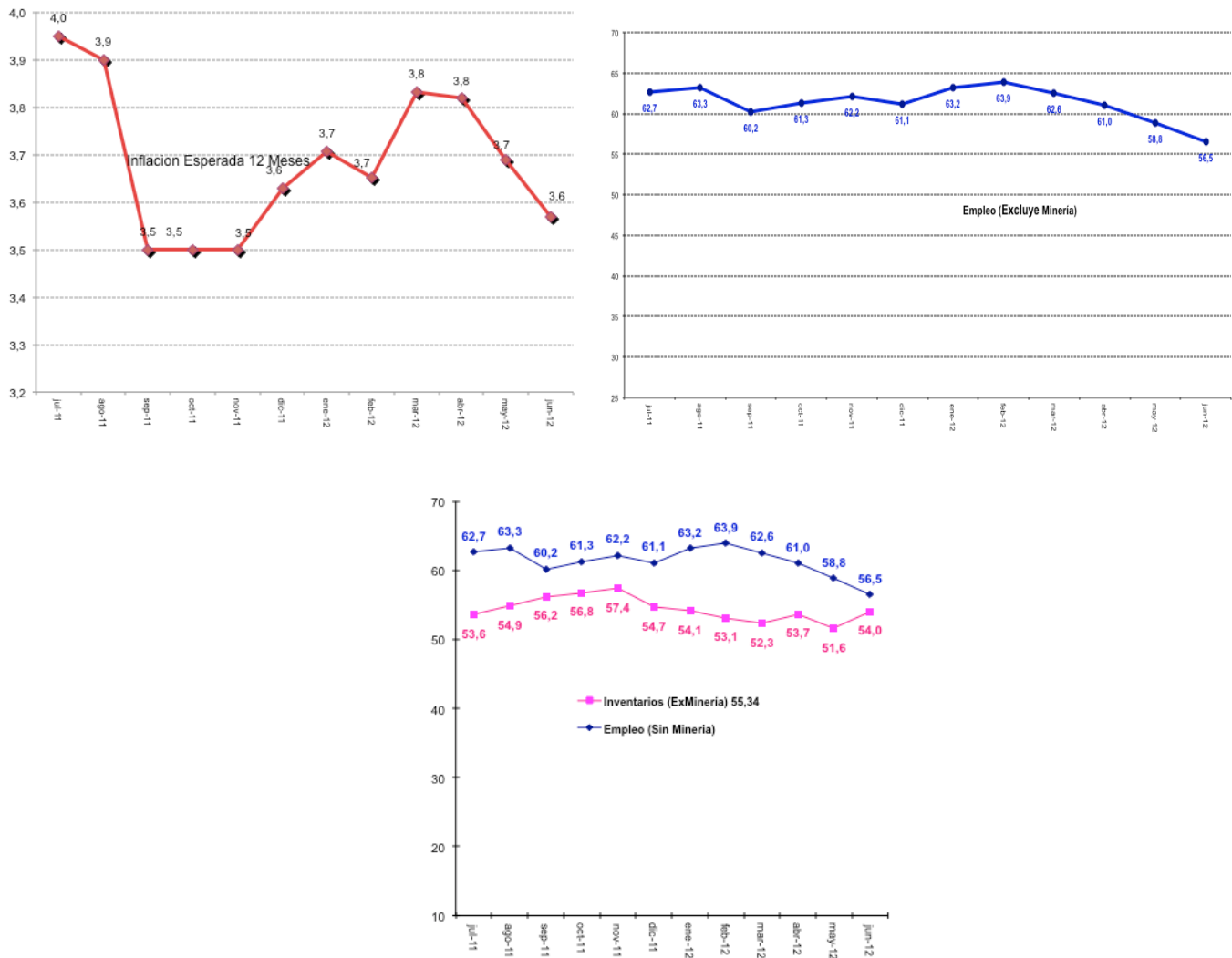
### Inflación Esperada y Empleo

Respecto de la pregunta correspondiente a las *expectativas de inflación para los próximos 12 meses*, de los resultados de

la encuesta se observa una distribución estadística con sesgo y curtosis. Hacia agosto de 2011 la inflación se encontraba en rango del 3.9-4%. Posteriormente, ya en octubre del mismo año pasado las presiones de inflación comienzan a disminuir y retirarse ubicándose en 3.5%. Durante junio de 2012, la expectativa se ubica en 3.6%, ligeramente inferior al mes anterior.

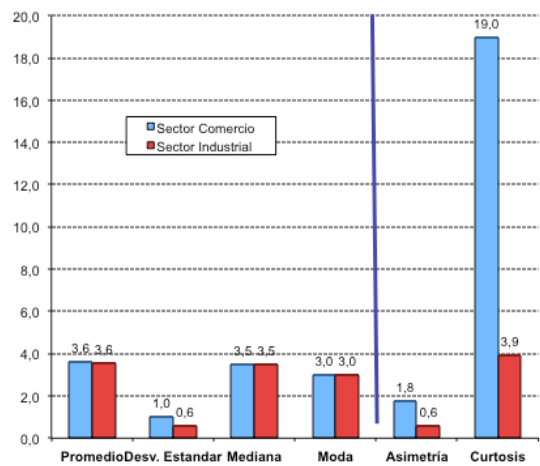
Las expectativas de inflación promedio para los 12 meses próximos para el sector Comercio alcanzaron a 3.6%, al igual que para el sector Industrial. La mediana se ubica en 3.5% (Figuras 16 y 17 y cuadro 6) y estadísticamente se observan niveles significativos de curtosis (especialmente del sector comercio) y sesgo para ambos sectores.

Figura 16. Inflación Esperada en 12 meses (Comercio e Industria), Generación de Empleo (Excluyendo Minería) e Inventarios



Si finalmente observamos las Figura 16 derecha (empleo) e inferior (inventarios y empleo), podemos ver por otra parte que la generación de empleo sectorial disminuyó respecto del mes pasado, alcanzando un indicador promedio de 56.5 puntos (excluyendo Minería).

Figura 17. Estadísticos de la Inflación Esperada en 12 meses Sectoriales



Cuadro N°6. Descripción Estadística de la Inflación Esperada

Inflación Esperada 12 meses			
Estadístico	Sector		Promedio Ponderado
	Comercio	Industrial	
Promedio	3,58	3,56	3,57
Desv. Estandar	1,00	0,58	0,76
Test Inflacion = 3	6,57	12,43	9,89
P-Value Test $\pi = 3$	0,0000	0,0000	0,0000
Muestra	127	166	149
Mediana	3,50	3,50	3,50
Moda	3,00	3,00	3,00
Asimetría	1,77	0,57	1,09
Test Sesgo	8,13	3,01	5,23
P-Value S=0	0,0000	0,0026	0,0015
Curtosis	18,95	3,94	10,45
Test Curtosis	36,70	2,47	17,31
P-Value C=3	0,0000	0,0135	0,0077

Muestra

Este mes la muestra alcanzó a 374 encuestados lo que corresponde al 61.3% de la muestra referencial.

Cuadro N°7 Base Muestral

Población			
Sector	BCCh	Encuestadas	%
Comercio	200	128	64,0%
Construcción	100	81	81,0%
Industria	300	155	51,7%
Minería	10	10	100,0%
Totales	610	374	61,3%