

# Indicador Mensual de Confianza Empresarial | IMCE

## Informe Julio 2014



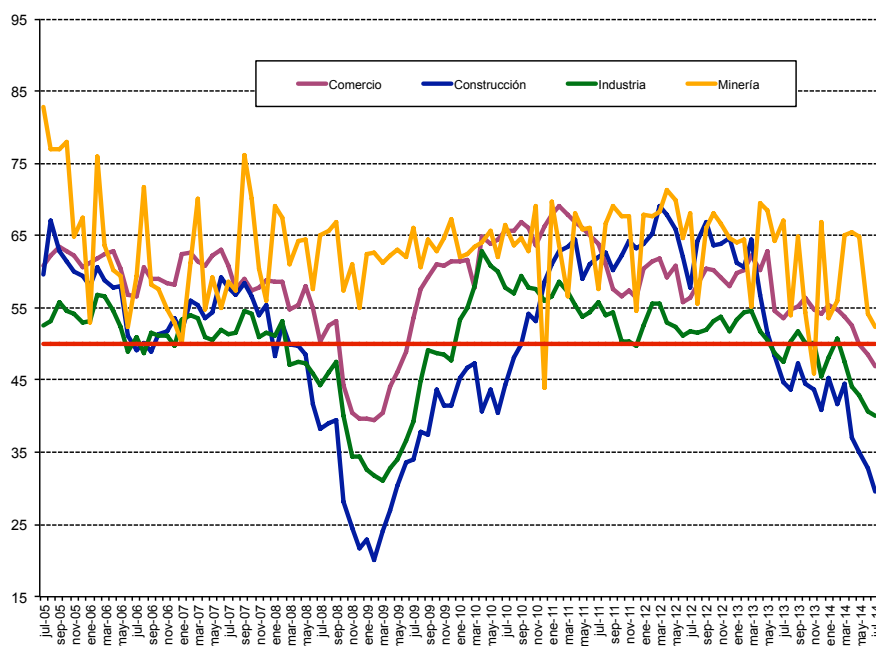
### Resumen Ejecutivo

El Indicador Mensual de Confianza Empresarial (IMCE) alcanzó este mes un nivel de 42,18 puntos; 1,56 puntos por debajo al del mes pasado, ubicando a las expectativas empresariales globales en un nivel pesimista. Comercio, Industria y Construcción presentan signos de pesimismo, y todos los sectores registran disminuciones respecto del mes anterior. En frecuencia anual ninguno de los sectores presenta un nivel superior a los de un año atrás.

Las presiones de salarios aumentan respecto al mes anterior, mientras que el empleo también cae. Aumentan las inversiones planeadas (1,2 puntos), y la producción esperada disminuye 2,3 puntos. El uso de la capacidad instalada se ubica en 82,3% de uso. La inflación esperada se ubica en 3,7%, igual al mes anterior.

La demanda actual se ve contractiva (inferior que el mes anterior), los inventarios ligeramente por encima del nivel deseado, las presiones de costos disminuyen, la situación general del negocio se encuentra en niveles pesimistas (46,2), y el optimismo general sobre la economía Chilena se ubica en niveles pesimistas, con 28,6 puntos.

	Comercio	Construcción	Industria	Minería	IMCE	2
ene-12	60.51	63.89	52.49	67.82	59.51	
feb-12	61.47	65.29	55.65	67.72	61.17	
mar-12	61.81	69.19	55.49	68.37	62.04	
abr-12	59.19	67.81	53.01	71.30	60.75	
may-12	60.78	65.88	52.33	69.82	60.26	
jun-12	55.86	62.04	51.18	64.74	56.92	
jul-12	56.38	57.81	51.68	68.04	57.08	
ago-12	58.14	64.20	51.46	55.58	56.27	
sep-12	60.37	66.89	52.01	66.04	59.51	
oct-12	60.22	63.55	53.23	68.16	59.71	
nov-12	59.11	63.82	53.67	66.75	59.38	
dic-12	58.06	64.73	51.75	64.62	58.17	
ene-13	59.89	61.25	53.46	63.96	58.50	
feb-13	60.21	60.62	54.42	64.47	58.92	
mar-13	62.30	64.39	54.56	55.10	58.43	
abr-13	60.16	56.85	51.82	69.42	58.17	
may-13	62.90	51.60	50.59	68.43	57.25	
jun-13	54.60	48.33	48.64	64.28	53.04	
jul-13	53.55	44.62	47.59	66.98	52.21	
ago-13	54.76	43.75	50.27	53.92	50.89	
sep-13	55.26	47.30	51.78	64.82	54.29	
oct-13	56.46	44.58	50.18	54.28	51.50	
nov-13	54.74	43.59	50.10	45.97	49.29	
dic-13	54.23	40.91	45.44	66.93	50.88	
ene-14	55.29	45.25	48.21	53.48	50.44	
feb-14	54.74	41.67	50.68	56.01	51.05	
mar-14	53.69	44.48	47.60	65.16	51.88	
abr-14	52.45	37.00	44.02	65.48	48.90	
may-14	49.88	35.00	42.93	64.86	47.36	
jun-14	48.43	32.77	40.71	54.23	43.74	
jul-14	46.88	29.49	40.10	52.44	42.18	



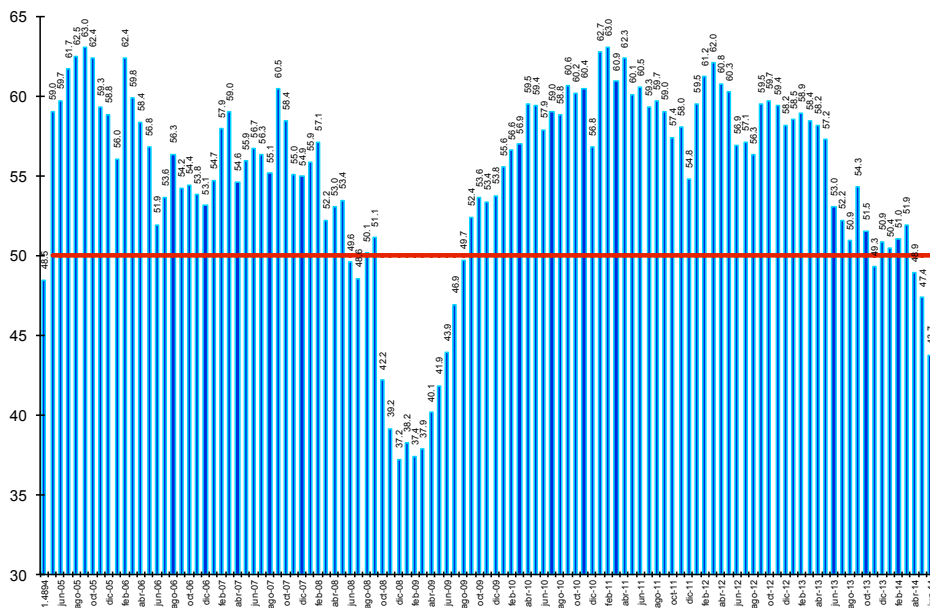
<sup>2</sup> Serie completa en [www.icare.cl/imce/informe-del-mes](http://www.icare.cl/imce/informe-del-mes)

## 1 Evolución del IMCE

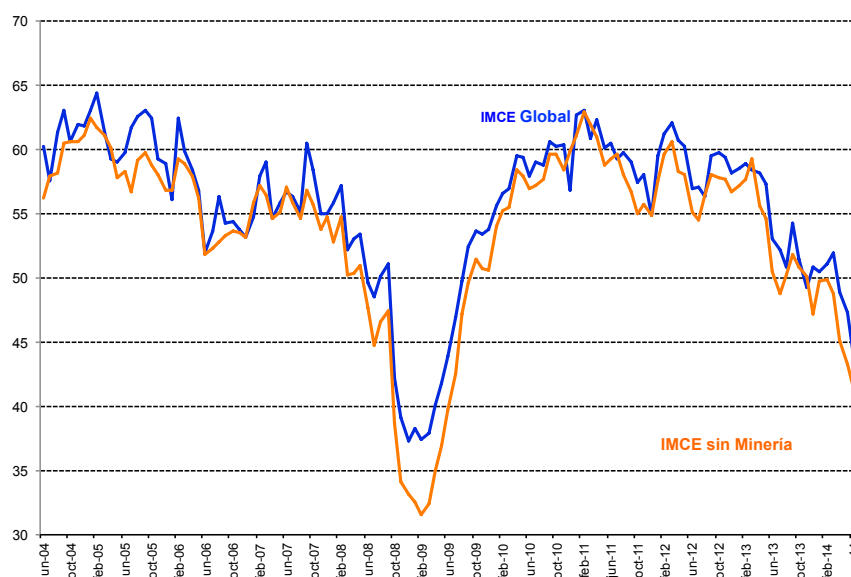
El Indicador Mensual de Confianza Empresarial presentó un nivel de 42,18 puntos, disminuyendo 1,56 puntos respecto al mes anterior (figuras 1a-1d) y bajando 10,02 puntos respecto de igual mes del año pasado. Este indicador agregado se ubica por debajo el umbral neutral de 50 puntos para los siguientes tres a seis meses, y con una baja respecto de los meses previos.

Si revisamos la dinámica del IMCE y el IMCE que excluye al sector Minería (Figura 1b, “IMCE sin Minería”) ambos presentan una alta correlación. El IMCE que excluye al sector minero se posiciona en un nivel pesimista, inferior al IMCE Global.

**Figura 1a.**  
**Evolución del IMCE**



**Figura 1b.**  
**Evolución del IMCE Global versus IMCE sin Minería**



<sup>2</sup> Serie completa en [www.icare.cl/imce/informe-del-mes](http://www.icare.cl/imce/informe-del-mes)

Figura 1c.  
Variación del IMCE en 12 Meses y Velocidad medida por su Media Móvil de tres Meses

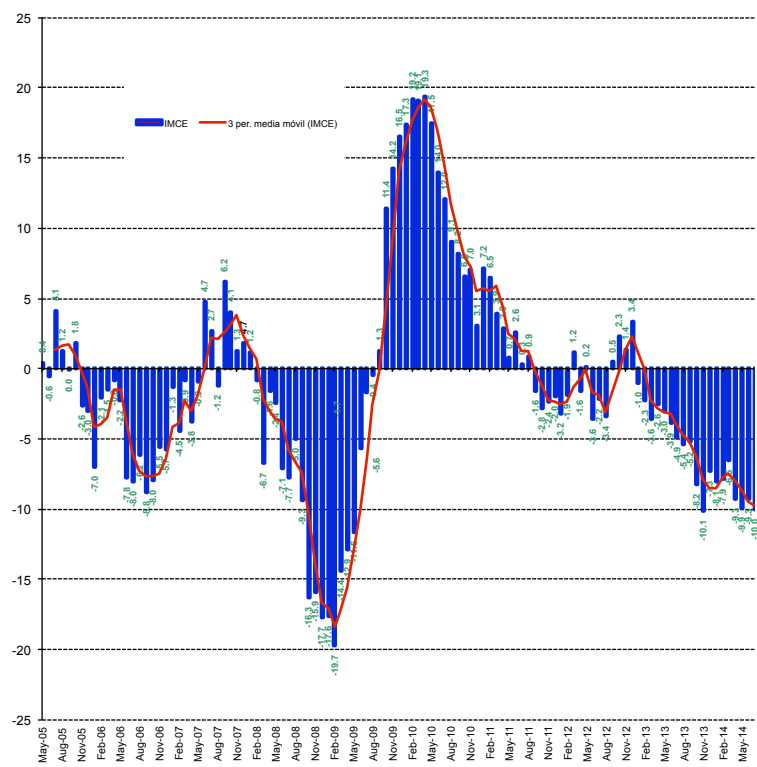
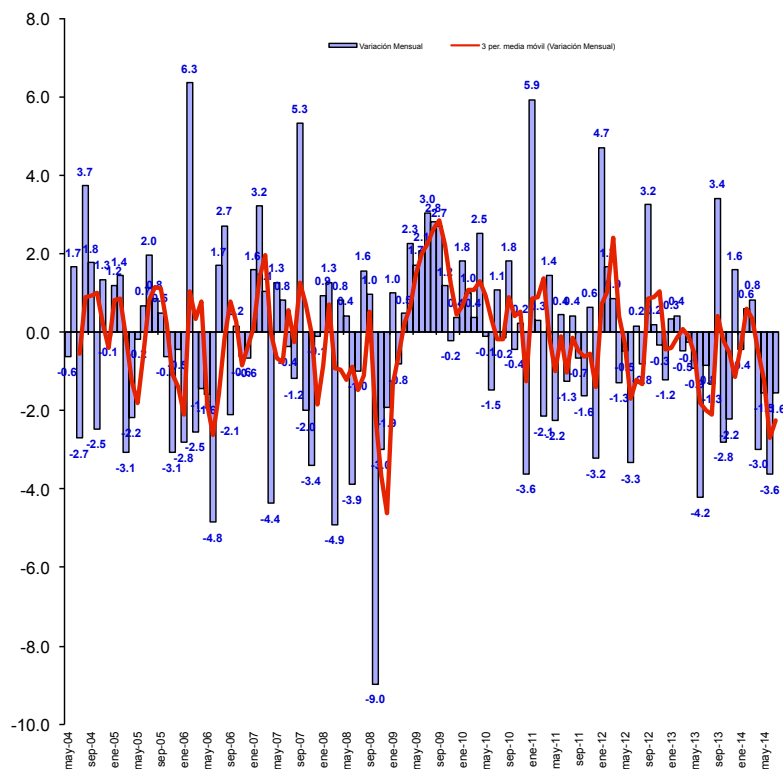


Figura 1d.  
Variación del IMCE en 1 Mes y Velocidad medida por su Media Móvil de tres Meses



2 Evolución por Sectores de Actividad

Los indicadores sectoriales se presentan en las figuras 2a y 2b (resultados de las variables individuales en los cuadros 1 al 4). En materia de expectativas sectoriales, Industria, Comercio y Construcción presentan índices pesimistas. Los sectores Comercio, Industria y Minería son los que presentan una menor volatilidad (inferior a 7 puntos) mientras que Construcción presenta una desviación estándar de 11,6 puntos, presentando junto al sector manufacturero un promedio histórico del índice sectorial menor al de los otros sectores.

Figura 2a.  
Evolución de los Indicadores Sectoriales (ordenados por sector y por mes)

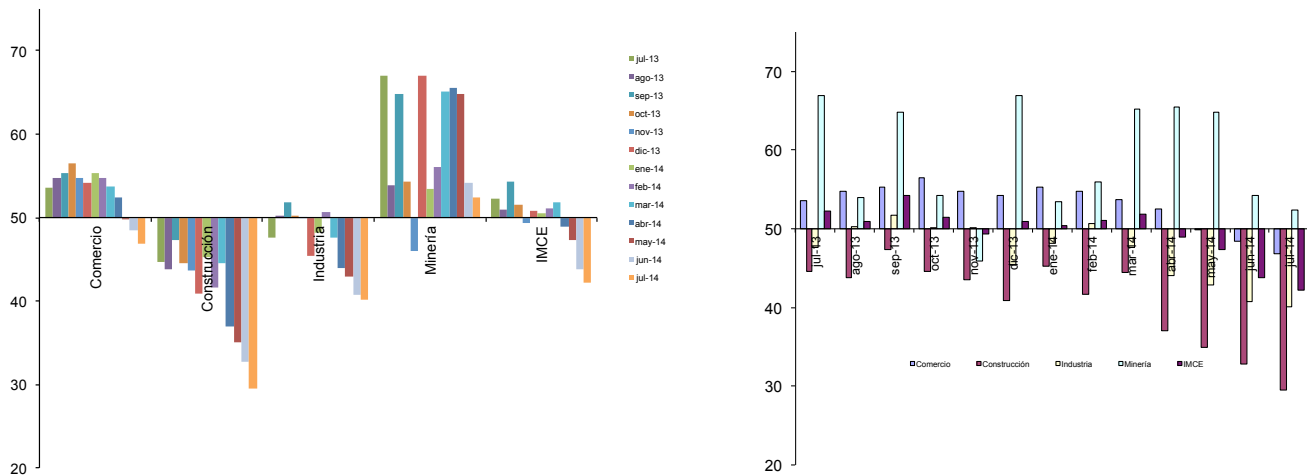
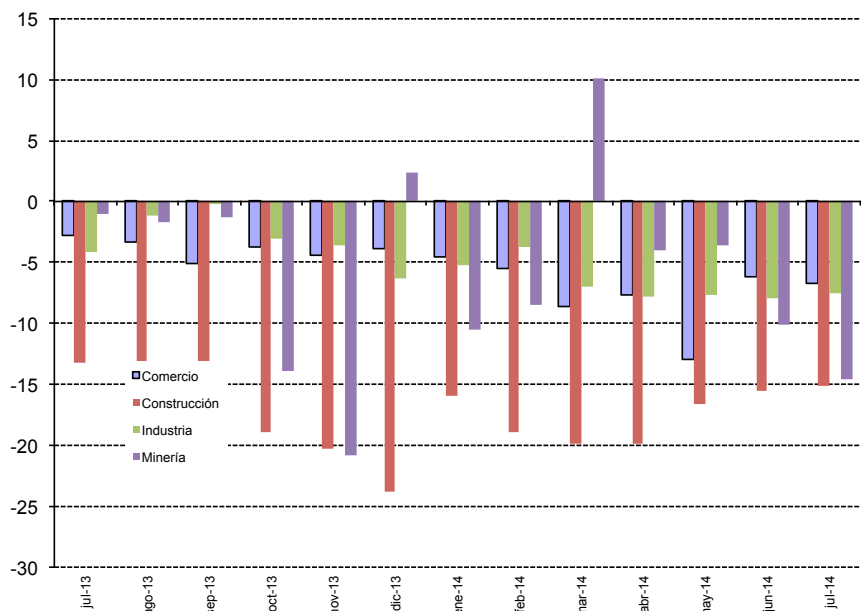


Figura 2b.  
Evolución de los Indicadores Sectoriales en 12 Meses



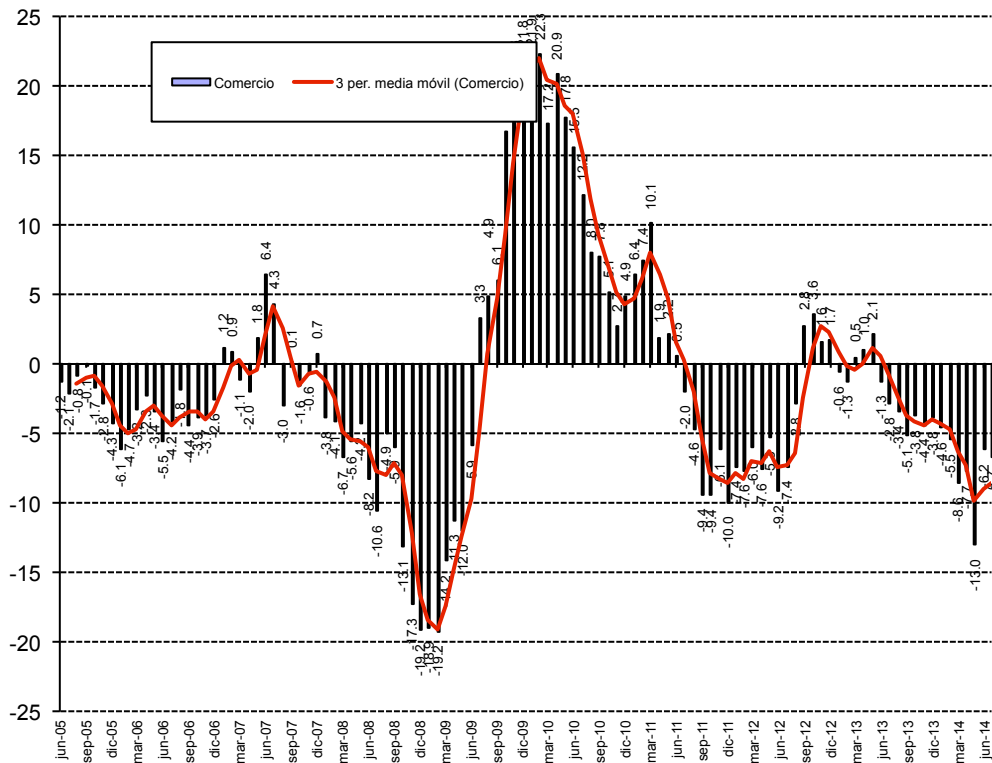
2.1 Comercio

El sector comercio se ubica debajo del umbral neutral con 46,9 puntos, bajando 1,5 puntos respecto del mes pasado y bajando 6,7 puntos respecto del año pasado. La demanda actual se ajustó hacia abajo (1,1 puntos). La situación actual de la empresa sigue optimista (inferior al mes anterior). Los precios esperados de los productos vendidos se espera bajen respecto del mes anterior (2,9 puntos) y suban respecto de igual mes del año anterior (3,5 puntos). Los costos esperados sectoriales se presentan inferiores a los del mes pasado. La generación de empleo se presenta pesimista al alcanzar un nivel de 38,1 puntos, inferior al mes anterior. Las inversiones planeadas son contractivas alcanzando 43,5 puntos (inferiores al mes pasado) y las perspectivas de la situación económica del país alcanzan un nivel pesimista de 25,5 puntos, inferiores en 6,4 puntos respecto del año pasado y 3,1 puntos por encima del nivel del mes pasado. La situación general esperada del negocio es pesimista con 48,2 puntos (inferior al mes anterior). Las ventas esperadas están a un nivel pesimista, inferior al mes anterior (46).

Cuadro N°1 Indicador de Difusión Sectorial: Comercio

Pregunta	Comercio											Variación		Promedio	Desv. Est.	
	ago-13	sep-13	oct-13	nov-13	dic-13	ene-14	feb-14	mar-14	abr-14	may-14	jun-14	jul-14	Mes	12 Meses	Histórico	Histórica
Situación Actual																
Inventarios	56.4	59.6	56.7	57.3	58.6	59.1	56.9	56.1	54.7	58.3	59.4	61.9	2.4	4.1	55.5	4.1
Demanda	56.1	47.7	67.3	57.7	63.1	46.0	39.0	64.3	53.9	50.7	46.1	45.0	-1.1	-5.4	56.5	9.5
Situación General de la Empresa	59.6	62.3	61.6	62.3	62.3	63.5	60.6	61.1	61.6	55.1	55.9	54.3	-1.6	-5.6	65.9	7.2
Expectativas																
Precios	56.4	53.8	51.8	57.3	63.4	66.3	65.0	70.9	62.0	60.1	59.1	56.1	-2.9	3.5	56.9	5.8
Costos	68.6	65.8	60.2	64.2	70.5	70.2	72.8	79.1	70.9	71.4	66.9	65.8	-1.1	-0.3	65.7	7.0
Empleo	50.4	50.0	52.8	51.5	48.9	48.4	46.7	48.0	43.0	42.4	40.6	38.1	-2.4	-12.2	54.7	7.6
Inversiones	62.9	57.7	57.4	56.9	54.1	52.8	50.4	52.9	46.9	44.9	44.5	43.5	-1.0	-11.6	61.8	8.9
Situación Económica Global del País	36.4	38.5	41.5	36.9	32.1	33.3	30.5	26.6	25.6	23.9	22.0	25.2	3.1	-6.4	55.4	20.2
Situación General del Negocio	61.1	63.1	64.4	59.2	59.0	61.5	60.6	56.1	50.4	52.9	48.8	48.2	-0.6	-10.3	67.0	10.0
Ventas	61.1	67.3	69.0	59.6	50.0	54.4	63.8	57.4	54.3	48.6	47.2	46.0	-1.2	-9.8	63.9	10.2
Situación Financiera Empresa	55.7	58.8	63.0	55.8	55.2	56.0	54.1	48.4	50.4	46.4	51.6	47.1	-4.5	-8.4	61.4	7.9
Inflación Esperada 12 meses	2.9	2.9	2.9	3.0	3.1	3.2	3.2	3.4	3.5	3.8	3.7	3.7	0.0	0.9	3.7	1.2
Indice de Difusión Sectorial	54.8	55.3	56.5	54.7	54.2	55.3	54.7	53.7	52.5	49.9	48.4	46.9	-1.5	-6.7	59.1	6.3

Figura 3. Variación % respecto igual mes del año anterior: Sector Comercio



2.2 Construcción

Construcción tiene expectativas pesimistas, inferiores a las del mes pasado. El indicador sectorial se ubicó en 29,5 puntos, muy por debajo de su nivel promedio histórico. Tal como se mencionó, este sector es el que presenta un IMCE sectorial promedio histórico relativamente bajo (sólo superior al de Industria Manufacturera) así como un rango de variación medido por la desviación estándar mayor a todos los demás sectores (11,7).

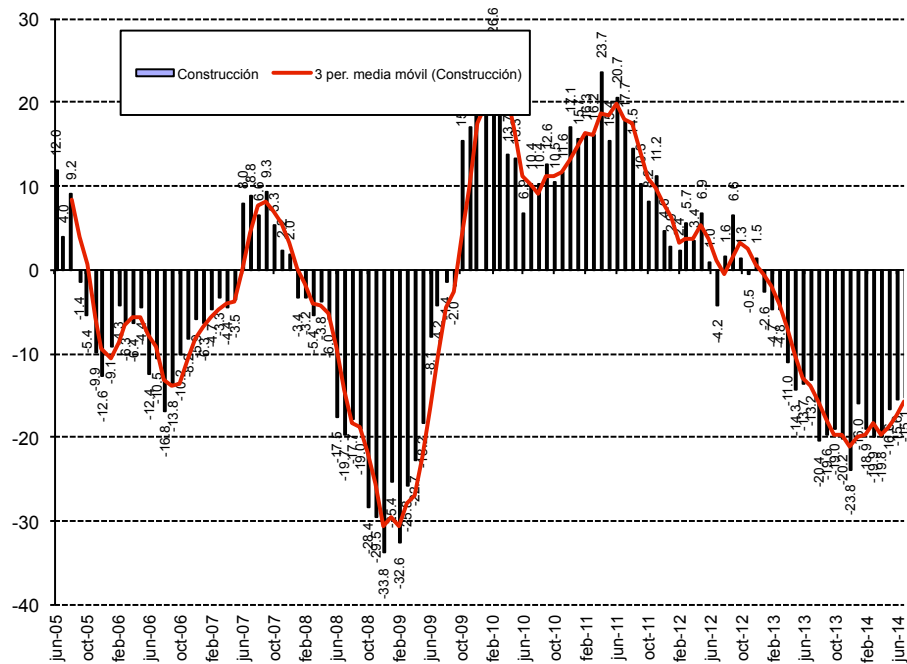
La demanda actual aparece pesimista con 27,6 puntos (4,9 puntos por debajo del mes anterior). El nivel de actividad se presenta a un nivel pesimista (26,9 puntos, inferior al mes anterior) y la situación actual del negocio de la construcción es pesimista alcanzando 46,2 puntos (superior al mes anterior).

En términos de expectativas, el indicador de costos de producción se mantiene a un nivel expansivo, inferior al mes anterior (55,8). Las presiones salariales se muestran superiores respecto del mes anterior (48,7), y el empleo sectorial a futuro es contractivo (31,4), inferior al mes anterior. La situación financiera esperada de la empresa es pesimista (inferior al mes anterior, igual a 42,3) y las expectativas que el sector tiene sobre la economía chilena se ubican en un rango pesimista con 21,2 puntos, presentando un incremento respecto del mes pasado de 7 puntos y una disminución respecto del año pasado de 9,2 puntos.

Cuadro N°2 Indicador de Difusión Sectorial: Construcción

Pregunta	Construcción												Variación		Promedio Histórico	Desv. Est. Histórica
	ago-13	sep-13	oct-13	nov-13	dic-13	ene-14	feb-14	mar-14	abr-14	may-14	jun-14	jul-14	Mes	12 Meses		
<b>Situación Actual</b>																
Demanda	43.1	43.2	43.4	43.6	42.2	43.7	37.8	40.3	36.7	34.7	32.4	27.6	-4.9	-16.7	47.6	12.5
Nivel de Actividad (3 meses)	41.3	44.6	41.6	38.5	38.3	38.0	38.5	37.0	36.7	34.7	29.1	26.9	-2.1	-13.6	51.2	12.9
Situación General de la Empresa	55.0	58.8	57.2	55.1	51.3	52.5	51.3	51.3	50.7	50.7	45.3	46.2	0.9	-13.3	58.9	8.7
<b>Expectativas</b>																
Precios	52.5	52.7	53.0	53.2	50.6	54.4	48.7	53.2	52.0	49.3	43.2	46.2	2.9	-7.6	57.4	9.9
Costos	56.3	60.8	56.0	62.2	62.3	63.9	66.7	67.5	62.7	60.0	58.1	55.8	-2.3	-5.6	72.0	12.9
Salarios	56.3	57.4	54.2	56.4	55.8	57.0	52.6	53.2	48.0	46.7	42.6	48.7	6.2	-3.8	62.7	9.6
Empleo	44.4	51.4	45.8	43.6	39.6	46.8	45.5	48.7	37.3	35.3	33.1	31.4	-1.7	-13.5	56.6	11.9
Situación Económica Global del País	30.0	33.1	36.1	28.2	28.6	29.7	32.7	25.3	20.0	14.0	14.2	21.2	7.0	-9.2	50.4	19.1
Situación Financiera Empresa	48.1	54.7	59.0	53.2	48.1	53.2	53.2	48.7	50.0	46.0	44.6	42.3	-2.3	-7.7	56.4	9.0
Indice de Difusión Sectorial	43.8	47.3	44.6	43.6	40.9	45.3	41.7	44.5	37.0	35.0	32.8	29.5	-3.3	-15.1	52.1	11.7

Figura 4. Variación % respecto igual mes del año anterior: Sector Construcción



2.3 Industria Manufacturera

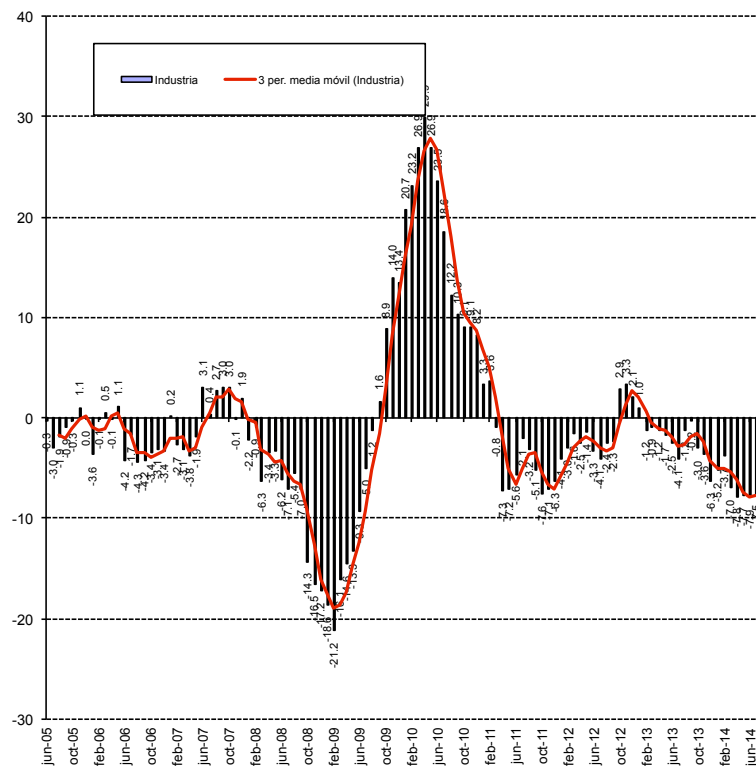
El sector manufacturero presenta para este mes un índice por debajo del neutral de 40,1 puntos, inferior al año pasado en 7,5 puntos. La producción actual aumentó respecto del mes anterior (5 puntos), mientras que el nivel del sub-índice de inventarios está por encima del nivel adecuado (55,6). La demanda actual se presenta por debajo del nivel neutral (27,8), inferior al mes anterior.

En el rango de expectativas, la producción esperada se posiciona por debajo del nivel neutral (48,1), superior al mes anterior. Los precios bajan respecto del mes anterior (52,5). Las presiones salariales aumentan (59,1). Los costos de producción caen respecto del mes anterior (63,1). La generación esperada de empleo sectorial se presenta en un nivel contractivo, inferior al mes anterior (35,3). La situación económica del país se ve pesimista presentando un nivel inferior al promedio histórico (24,4) con una suba de 3,8 puntos respecto del mes pasado y una caída de 3,6 puntos respecto del mismo mes del año pasado. Los encuestados se posicionan en un nivel de inflación esperada de 3,8%, igual al del mes pasado.

Cuadro N°3 Indicador de Difusión Sectorial: Industria Manufacturera

Pregunta	Industria Manufacturera												Variación		Promedio Histórico	Desv. Est. Histórica
	ago-13	sep-13	oct-13	nov-13	dic-13	ene-14	feb-14	mar-14	abr-14	may-14	jun-14	jul-14	Mes	12 Meses		
Situación Actual																
Producción	59.5	44.7	64.3	56.5	51.8	44.9	43.6	63.2	49.1	47.9	40.9	45.9	5.0	-5.6	54.7	7.9
Inventarios	53.2	53.5	51.9	50.9	53.3	53.2	52.6	51.8	54.1	54.8	56.7	55.6	-1.0	3.5	53.1	4.5
Demanda	43.5	42.5	43.2	48.2	45.8	42.7	41.3	40.7	41.5	37.9	31.2	27.8	-3.4	-13.8	45.7	8.5
Uso de Capacidad	74.8	71.9	74.3	74.8	74.7	72.3	71.2	73.3	72.9	72.3	69.7	71.4	1.7	-2.3	72.8	2.5
Situación General de la Empresa	53.5	51.6	53.0	55.1	53.9	51.6	52.6	50.0	48.2	47.9	42.1	43.4	1.3	-11.4	54.1	6.6
Expectativas																
Producción	60.5	66.4	59.2	53.0	43.8	55.1	63.4	53.9	44.7	45.8	47.6	48.1	0.5	-5.2	60.7	8.3
Precios	54.6	56.0	56.5	55.7	55.1	59.2	61.0	62.9	61.5	56.4	56.7	52.5	-4.2	1.0	57.1	6.7
Salarios	62.7	60.7	61.1	65.2	65.8	61.1	60.5	62.0	59.1	58.2	56.4	59.1	2.7	-5.1	62.3	4.4
Costos	66.8	61.0	57.0	61.9	69.0	68.0	75.0	75.7	72.1	70.9	69.4	63.1	-6.3	3.5	68.8	9.7
Empleo	50.5	52.8	47.3	49.4	47.3	47.8	46.5	46.1	38.5	38.8	36.4	35.3	-1.1	-13.2	50.1	7.0
Inversiones	56.2	53.1	55.4	54.8	55.4	53.5	54.9	50.6	47.4	40.6	40.3	42.5	2.2	-12.6	60.5	8.4
Situación Económica Global del País	38.4	39.9	41.1	35.1	28.3	32.3	35.5	28.4	26.5	20.0	20.6	24.4	3.8	-3.6	56.0	21.0
Situación General del Negocio	59.5	58.2	59.5	54.8	49.7	54.7	56.7	49.4	45.3	42.7	41.2	46.3	5.0	-5.9	63.3	9.7
Inflación Esperada 12 meses	3.0	3.0	3.0	2.9	3.0	3.2	3.2	3.4	3.6	3.8	3.8	3.8	-0.1	0.9	3.8	1.2
Índice de Difusión Sectorial	50.3	51.8	50.2	50.1	45.4	48.2	50.7	47.6	44.0	42.9	40.7	40.1	-0.6	-7.5	51.1	6.2

Figura 5. Variación % respecto igual mes del año anterior: Sector Industrial

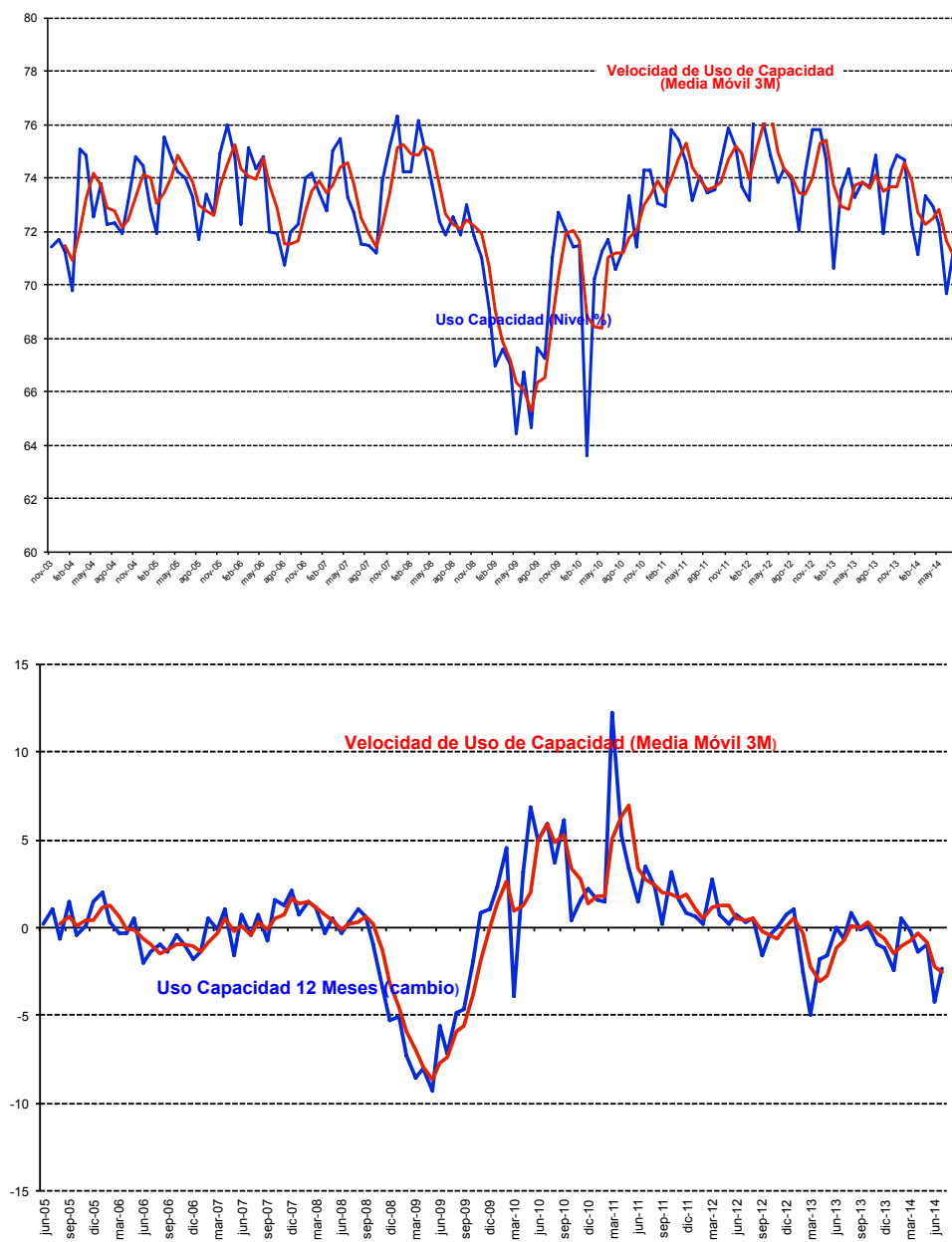


2.3.1 Análisis Uso de Capacidad Instalada de la Industria Manufacturera

El uso de capacidad instalada es un indicador importante al momento de evaluar la capacidad de respuesta del sector frente a shocks de demanda y oferta, de manera que se puede determinar la capacidad ociosa existente y, por ende, las posibilidades de alzas de precios y variación de empleo y producción que las empresas puedan implementar como manera de manejar eficientemente su stock de inventarios.

El uso de la capacidad instalada del sector subió respecto del mes pasado alcanzando a un 71,4% de uso. El sector está bajo su capacidad promedio histórica de 72,8%, aunque dentro de los márgenes de variabilidad (al presentar una desviación estándar histórica de 2,5% en el uso de capacidad).

Figura 6. Uso de Capacidad Instalada 3 y 12 Meses y Promedios Móviles (figura inferior)





2.4 Minería

El indicador sectorial alcanzó los 52,4 puntos, bajando respecto del mes pasado en 1,8 puntos y ubicándose por debajo de su promedio histórico, presentando un nivel de variabilidad de 6,9 puntos.

El sub-índice de producción actual alcanzó un nivel de 84,8 puntos subiendo (3 puntos) respecto del mes anterior y bajando 7,5 puntos respecto de su nivel del año pasado. Dentro de los indicadores de minería, producción actual es un sub-índice que presenta un alto nivel de volatilidad alcanzando una desviación histórica de 24,1 puntos. Por su parte el sub-índice de inventarios presentó un nivel de 46,8 que se entiende como volumen de inventarios inferior al deseado. El índice de demanda que enfrentó el sector señala un nivel superior al neutral con 57,4 puntos, igual al mes anterior. La situación general actual de la empresa está por encima del nivel neutral (52,3), fuertemente inferior respecto del mes anterior.

En la sub-sección de expectativas, la producción esperada para los próximos meses presenta un indicador negativo con 46,7 puntos (6,3 puntos por debajo del mes anterior), inferior a su promedio histórico de 74,5 puntos y manteniendo una fuerte variabilidad de 17,7 puntos de desviación estándar. Las expectativas de costos de insumos se presentan en el nivel neutral con un índice de 50. El sector está por debajo del nivel neutral respecto de la Economía Chilena con un nivel de expectativas de 43,5 puntos.

Cuadro N°4 Indicador de Difusión Sectorial: Minería

Pregunta		Minería											Variación		Promedio Histórico	Desv. Est. Histórica	
		ago-13	sep-13	oct-13	nov-13	dic-13	ene-14	feb-14	mar-14	abr-14	may-14	jun-14	jul-14	Mes			12 Meses
Situación Actual																	
Producción		84.0	82.9	76.7	75.1	82.8	12.0	7.0	84.7	27.3	85.7	81.8	84.8	3.0	-7.5	63.1	24.1
Inventarios		46.1	51.4	46.4	47.3	47.7	82.5	79.2	44.9	47.1	46.0	47.7	46.8	-0.9	2.4	48.9	6.0
Demanda		57.6	52.5	58.1	57.6	57.6	57.3	57.0	56.6	57.2	57.6	57.4	57.4	0.0	-0.2	65.5	15.2
Uso de Capacidad		94.2	95.1	92.6	92.8	91.5	93.5	92.9	93.1	92.2	93.1	93.3	93.3	-0.1	-0.3	94.2	2.7
Situación General de la Empresa		53.7	84.9	88.6	85.6	52.3	52.9	85.3	88.2	84.8	88.0	85.9	52.3	-33.7	-40.6	87.9	10.1
Expectativas																	
Producción		50.2	93.4	51.1	27.6	90.9	85.6	90.2	83.8	86.3	83.0	53.0	46.7	-6.3	-41.0	74.5	17.7
Precios		47.2	48.6	46.4	47.2	47.7	48.0	49.8	39.6	44.8	48.5	49.3	47.8	-1.5	0.9	47.7	10.8
Costos		49.5	49.4	50.9	50.7	49.2	48.7	52.3	46.7	51.6	50.8	50.0	50.0	0.0	-0.8	61.2	17.9
Salarios		86.1	86.8	86.1	82.9	84.2	83.0	83.9	84.7	84.7	86.4	83.9	85.3	1.5	-0.3	79.8	11.1
Empleo		44.3	43.6	44.6	41.9	44.9	45.1	49.3	45.8	43.5	44.0	42.0	43.5	1.5	-4.2	54.5	12.2
Inversiones		92.0	91.6	86.5	82.2	83.8	82.0	84.8	83.4	91.2	94.7	90.4	92.6	2.2	13.6	88.1	11.2
Situación General de la Empresa		52.0	52.3	52.1	53.0	53.6	54.4	52.4	50.0	49.8	50.9	48.7	48.5	-0.2	-4.1	60.0	12.3
Situación Económica Global del País		42.8	41.1	47.7	41.3	42.5	42.7	41.8	42.7	41.4	42.7	41.3	43.5	2.2	1.2	63.9	20.4
Índice de Difusión Sectorial		53.9	64.8	54.3	46.0	66.9	53.5	56.0	65.2	65.5	64.9	54.2	52.4	-1.8	-14.5	63.9	6.9

Figura 7. Variación % respecto igual mes del año anterior: Sector Minería

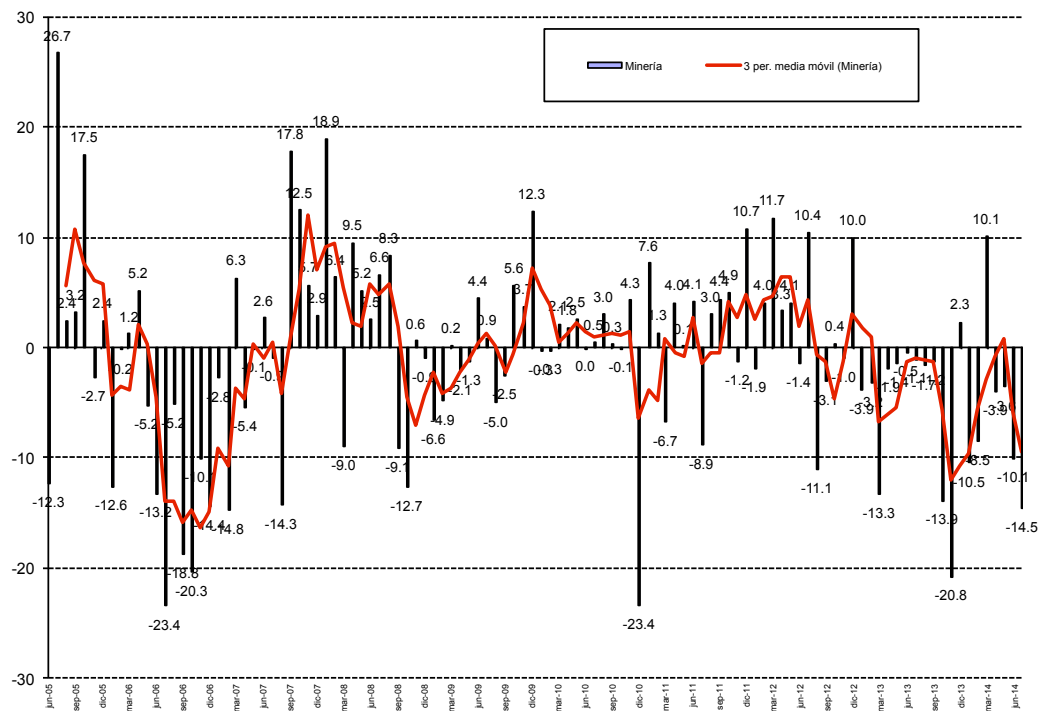
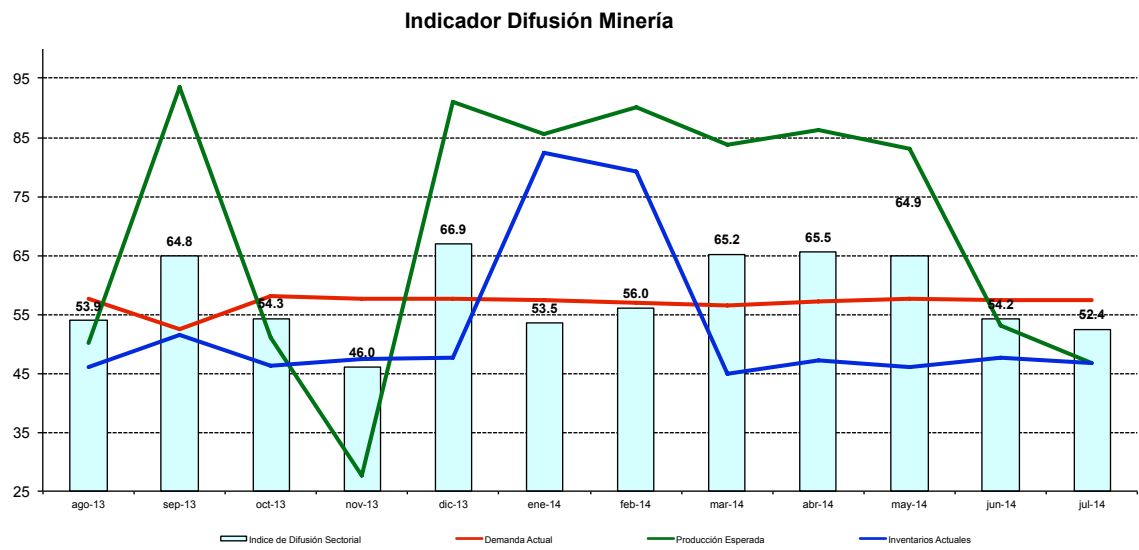


Figura 8. Indicador Difusión del Sector Minería



3 Análisis por Variables Individuales

Los índices que presentan las mayores variaciones respecto al mes pasado fueron situación actual de la empresa (-8,3) y producción actual (4), mientras que en frecuencia anual los mayores cambios se produjeron en producción o ventas esperadas (-18,7) y situación actual de la empresa (-17,7).

Cuadro N°5. Indicadores de Confianza Sectorial: Variables Individuales

Indicador		Jul 2014	Jun 2014	Jul 2013	Cambio Mes Anterior	Cambio en 12 Meses
Actual	Producción Actual	65.4	61.3	71.9	4.0	-6.5
	Demanda	39.4	41.8	48.5	-2.3	-9.0
	Inventarios	54.8	54.6	51.4	0.1	3.3
	Uso de Capacidad	82.3	81.5	83.6	0.8	-1.3
	Situación Actual Empresa	49.0	57.3	66.8	-8.3	-17.7
Expectativas	Producción o Ventas Esperada	46.9	49.3	65.6	-2.3	-18.7
	Precios Venta	50.6	52.1	51.2	-1.4	-0.6
	Salarios	64.4	60.9	67.4	3.4	-3.1
	Empleo	37.1	38.0	47.9	-0.9	-10.8
	Costos Insumos	58.7	61.1	59.5	-2.4	-0.8
	Inversiones	59.5	58.4	63.1	1.2	-3.5
	Situación General del Negocio	46.2	46.2	52.9	0.0	-6.8
	Situación Económica Global del País	28.6	24.5	33.1	4.0	-4.5
	Inflación Esperada 12 meses	3.7	3.7	2.8	0.0	0.9

Figura 9. Indicadores Sectoriales por Concepto: Nivel Actual

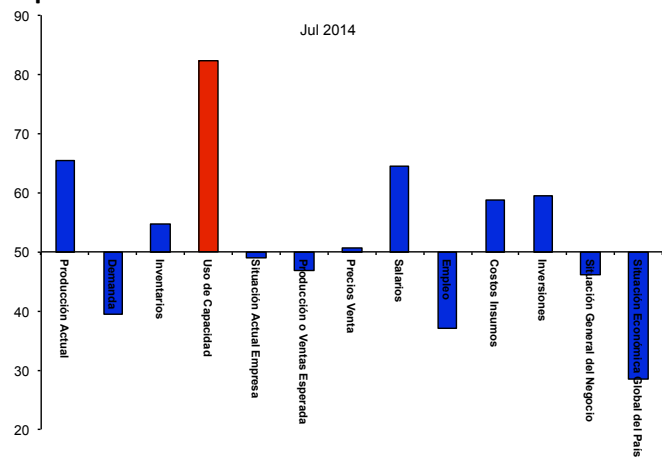


Figura 10. Indicadores Sectoriales por Concepto: Comparación Mes Anterior

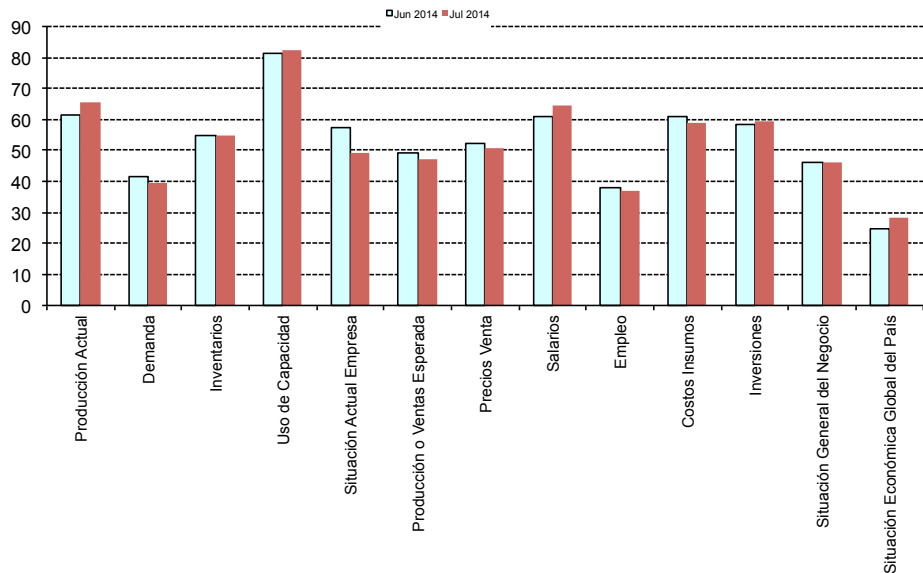
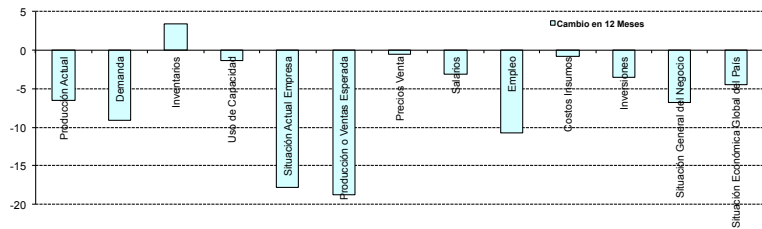


Figura 11. Indicadores Sectoriales por Concepto: Cambio en 12 Meses



### 3.1 Expectativas de Situación Económica Chilena y Empresarial

Analizando la dinámica de los sub-índices agregados para la situación esperada de la economía versus la situación esperada para las empresas, podemos ver una alta correlación, visualizándose una dinámica muy similar entre ambos índices (ver Figura 12a y 12b).

Las expectativas de la situación esperada de la empresa se presentan pesimistas alcanzando 46,2 puntos. La situación económica del país esperada presenta un nivel pesimista de 28,6 puntos.

Si excluimos al sector Minería, las tendencias son más correlacionadas: las perspectivas económicas son pesimistas (ver 12.b) alcanzando un nivel de 23,6 puntos versus los 28,6 puntos que alcanza el indicador a nivel agregado (incluyendo Minería).

Figura 12a. Índice Expectativas de Economía Chilena y Situación Esperada de la Empresa

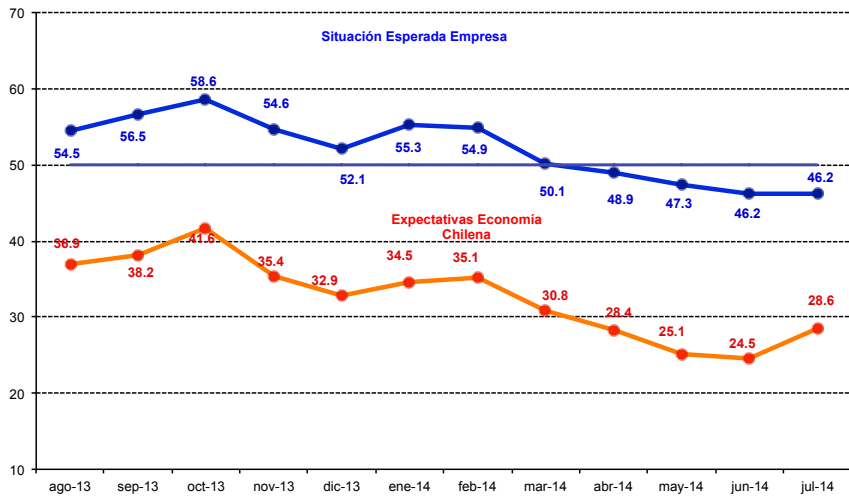


Figura 12b. Índice Expectativas de Economía Chilena Agregada y Excluyendo Minería

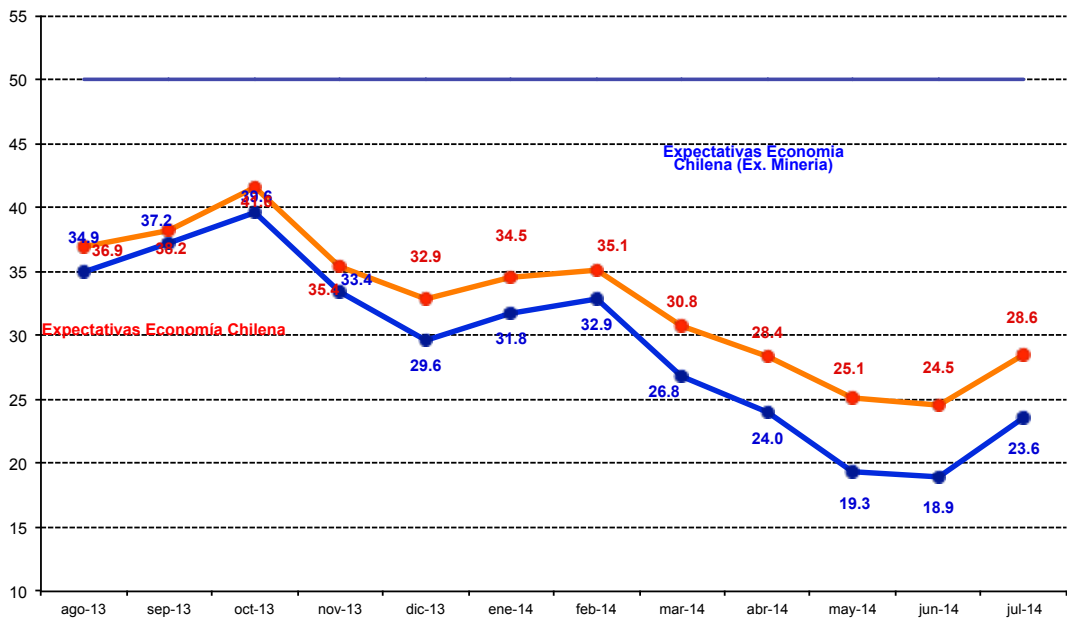


Figura 13a. Índice Expectativas de Economía Chilena e Inversión Planeada (Cambio 12 meses)



Figura 13b. Índice de Demanda Actual y Situación Actual del Negocio

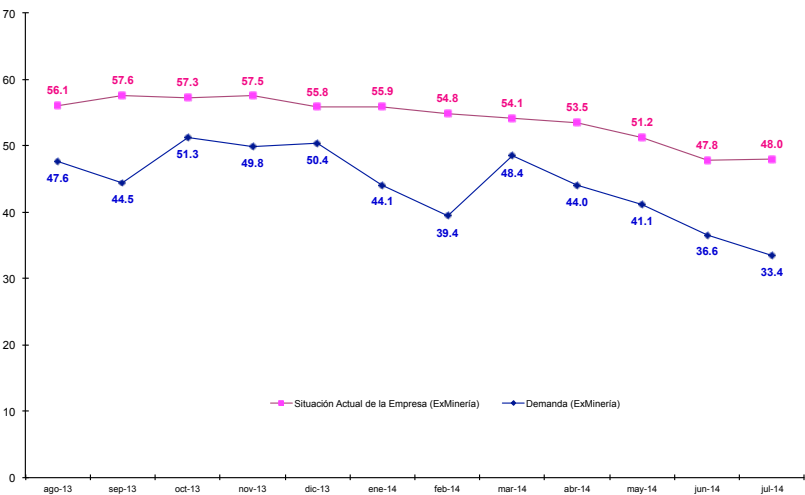
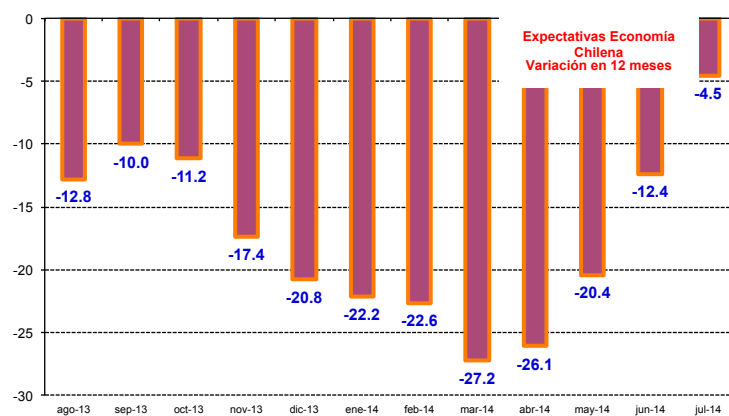


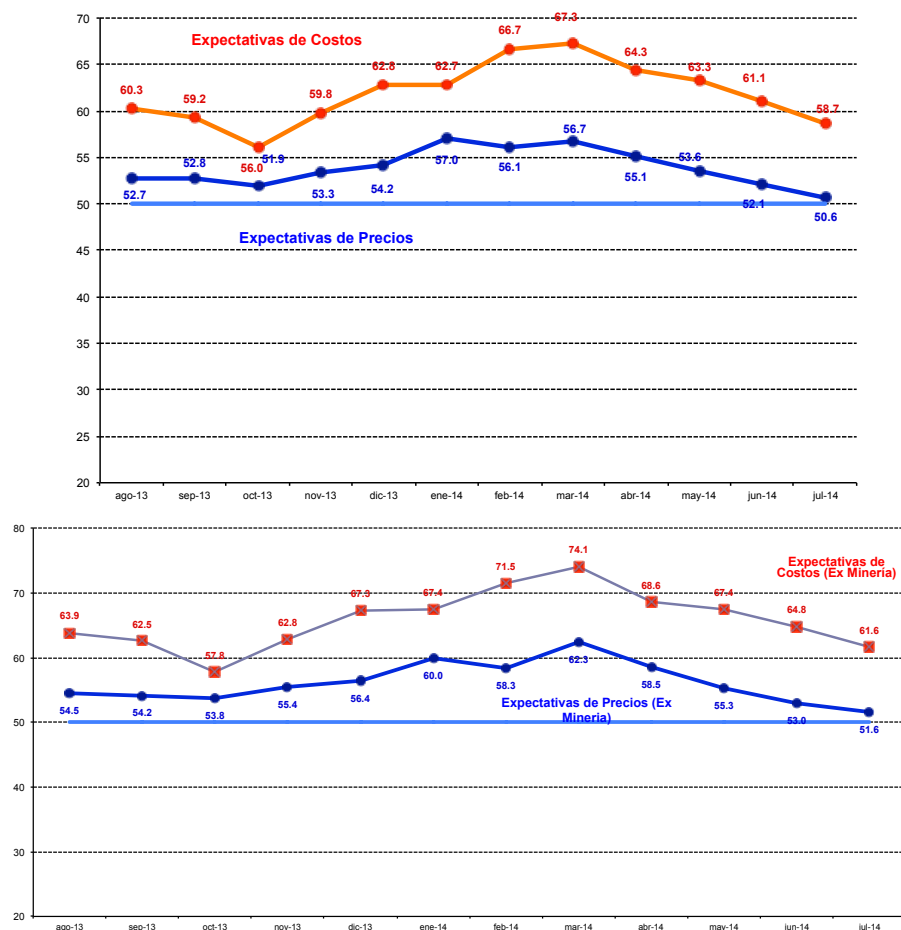
Figura 14. Evolución Índice Expectativas de Economía Chilena (Variación en 12 Meses)



### 3.2 Encuesta de Costos e Inflación Esperada

Como una forma de evaluar la dinámica de la inflación esperada, las Figuras 15a y 15b pueden ser utilizadas para monitorear las presiones inflacionarias y para correlacionarlas con la pregunta de costos. Se observa una correlación positiva de ambos índices, durante la mayor parte del tiempo. Durante este mes los sub índices de costos y precios se ubican en 58,7 y 50,6 puntos respectivamente, es decir, todavía en la región de expansión con menor fuerza que el mes anterior. Este análisis sigue una dinámica similar si se excluye el sector Minería, tal como se observa en la figura 15b.

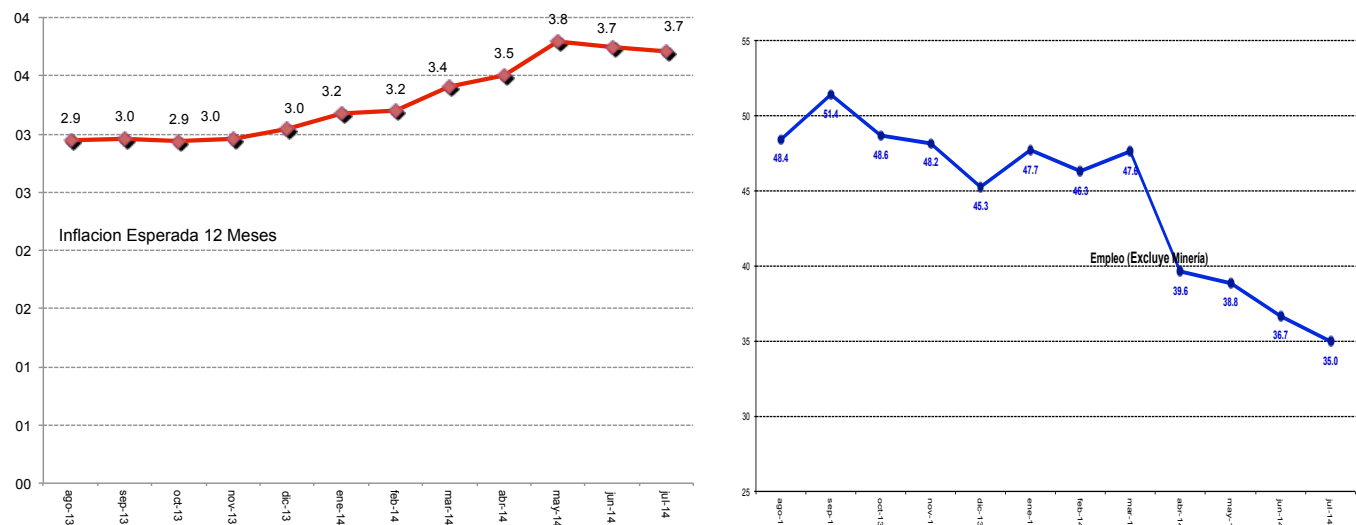
Figura 15a y 15b. Índice de Precios y Costos Esperados Sectoriales (Figura inferior excluye sector Minería)

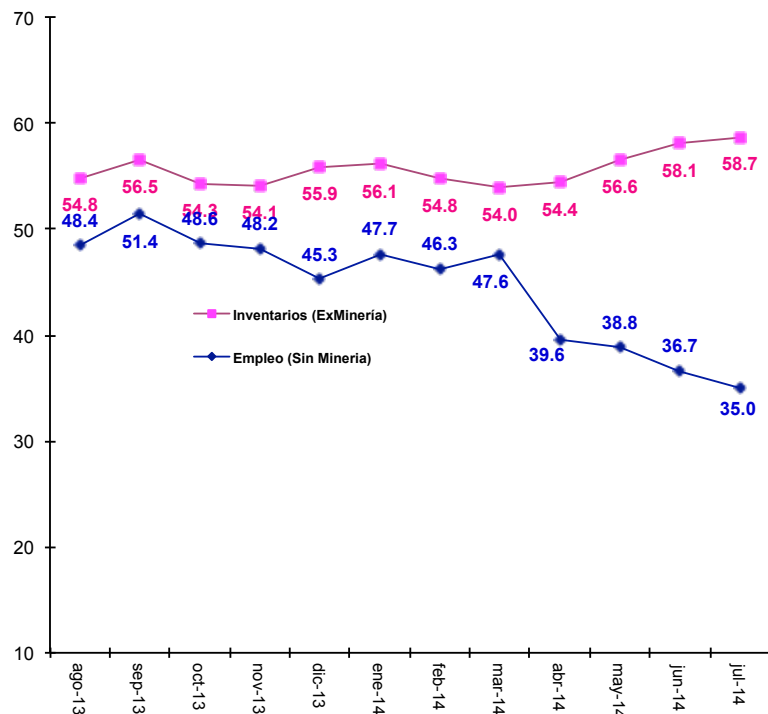


## Inflación Esperada y Empleo

Respecto de la pregunta correspondiente a las *expectativas de inflación para los próximos 12 meses*, de los resultados de la encuesta se observa una distribución estadística con sesgo y curtosis. Hacia septiembre de 2011 la inflación se encontraba en rango del 3,5%. Posteriormente, ya en noviembre del mismo año las presiones de inflación comienzan a aumentar, ubicándose en 3,8%. A partir de abril de 2012, comienzan nuevamente a caer hasta junio de 2013, cuando crecen nuevamente. Durante julio de 2014, la expectativa se ubica en 3,7%, igual al mes anterior. Las expectativas de inflación promedio para los 12 meses próximos para el sector Comercio e Industrial alcanzaron a 3,7%. La mediana se ubica en 3,8% y 3,7%, respectivamente (Figuras 16 y 17 y cuadro 6) y estadísticamente se observan niveles significativos de curtosis (especialmente del sector comercio) y sesgo para ambos sectores.

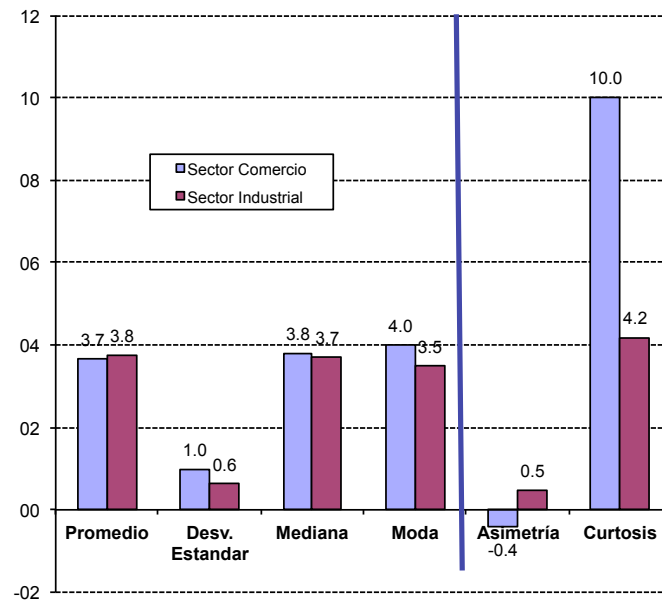
Figura 16. Inflación Esperada en 12 meses (Comercio e Industria), Generación de Empleo (Excluyendo Minería) e Inventarios





Si finalmente observamos las Figura 16 derecha (empleo) e inferior (inventarios y empleo), podemos ver por otra parte que la generación de empleo sectorial bajó respecto del mes pasado, alcanzando un indicador promedio de 35 puntos (excluyendo Minería).

**Figura 17. Estadísticos de la Inflación Esperada en 12 meses Sectoriales**





**Cuadro N°6. Descripción Estadística de la Inflación Esperada**

Inflación Esperada 12 meses			
Estadístico	Sector		Promedio Ponderado
	Comercio	Industrial	
Promedio	3.67	3.75	3.71
Desv. Estandar	0.98	0.63	0.79
Test Inflacion = 3	7.97	15.11	11.79
P-Value Test $\pi = 3$	0.0000	0.0000	0.0000
Muestra	139	160	150
Mediana	3.80	3.70	3.75
Moda	4.00	3.50	3.73
Asimetría	-0.42	0.48	0.06
Test Sesgo	-2.02	2.45	0.37
P-Value S=0	0.0433	0.0141	0.0277
Curtosis	10.02	4.18	6.90
Test Curtosis	16.89	3.06	9.49
P-Value C=3	0.0000	0.0022	0.0012

**Muestra**

Este mes la muestra alcanzó a 389 encuestados lo que corresponde al 63,7% de la muestra referencial.

**Cuadro N°7 Base Muestral**

Población			
Sector	BCCh	Encuestadas	%
Comercio	200	139	69.5%
Construcción	100	78	78.0%
Industria	300	160	53.3%
Minería	11	12	109.1%
Totales	611	389	63.7%