

Indicador Mensual de Confianza Empresarial | IMCE

Informe Julio 2012

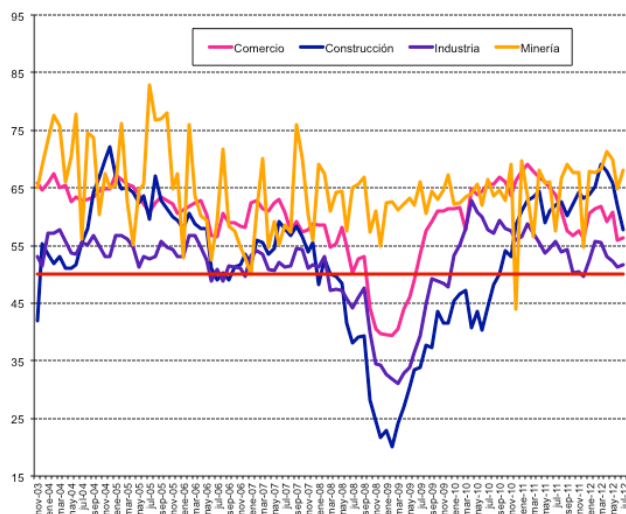


Resumen Ejecutivo

El Indicador Mensual de Confianza Empresarial (IMCE) alcanzó este mes un nivel de 57.08 puntos, ligeramente superior del mes pasado, ubicando a las expectativas empresariales globales en un nivel moderadamente optimista. Todos los sectores presentan signos de optimismo aunque Construcción registra una caída respecto del mes anterior. En frecuencia anual sólo Minería presenta un alza en su índice.

Las presiones de salarios se aceleran ligeramente mientras el empleo aumenta moderadamente. Caen las inversiones planeadas, y se registra un aumento en la producción esperada. El stock de inventarios se encuentra por debajo del nivel deseado. El uso de la capacidad instalada se ubica en 82.8% de uso. La inflación esperada se ubica en 3.23%.

En resumen, la demanda actual se ve levemente expansiva (menos que el mes anterior), los inventarios levemente por debajo del nivel deseado, las presiones de costos y de salarios se mantienen, las inversiones planeadas caen, y el optimismo general sobre la economía Chilena se ubica en niveles pesimistas con 44.7 puntos.



	Comercio	Construcción	Industria	Minería	IMCE
nov-03	65.92	41.91	53.01	65.08	56.50
dic-03	64.73	55.28	51.50	68.79	58.80
ene-04	65.83	53.49	57.05	73.42	61.70
feb-04	67.52	51.88	57.10	77.64	62.64
mar-04	65.06	53.03	57.77	75.84	62.15
abr-04	65.42	51.02	55.72	66.00	59.24
may-04	62.66	51.10	53.61	70.46	58.61
jun-04	63.47	51.59	53.48	77.90	60.26
jul-04	62.84	55.63	55.62	56.21	57.55
ago-04	63.11	57.87	55.07	74.47	61.28
sep-04	63.50	64.29	56.68	73.84	63.04
oct-04	64.51	66.87	54.92	60.43	60.58
nov-04	64.94	69.87	53.17	67.49	61.92
dic-04	64.94	72.06	53.03	64.98	61.80
ene-05	67.31	67.13	56.81	65.48	63.00
feb-05	66.55	64.90	56.84	76.18	64.43
mar-05	65.71	64.96	56.09	62.52	61.37
abr-05	65.15	64.32	54.74	55.05	59.19
may-05	63.85	62.39	51.33	64.55	59.02
jun-05	62.24	63.54	53.14	65.62	59.71
jul-05	60.75	59.60	52.61	82.88	61.66
ago-05	62.33	67.04	53.14	76.88	62.50
sep-05	63.40	62.84	55.73	77.04	63.00
oct-05	62.85	61.47	54.65	77.95	62.37
nov-05	62.16	60.00	54.23	64.82	59.29
dic-05	60.68	59.43	53.00	67.39	58.84
ene-06	61.18	58.01	53.17	52.88	56.03
feb-06	61.85	60.56	56.78	75.96	62.37
mar-06	62.50	58.71	56.84	63.72	59.84
abr-06	62.90	57.87	54.65	60.23	58.38
may-06	60.49	57.96	52.44	59.32	56.79
jun-06	56.69	51.13	48.92	52.39	51.94
jul-06	56.55	49.12	50.95	59.46	53.63
ago-06	60.56	50.21	48.79	71.70	56.35
sep-06	59.02	49.01	51.54	58.27	54.23
oct-06	58.95	51.30	51.23	57.60	54.39
nov-06	58.44	51.75	51.12	54.76	53.77
dic-06	58.11	53.50	49.64	52.99	53.12
ene-07	62.35	51.70	53.36	50.08	54.70
feb-07	62.74	55.88	54.05	61.16	57.92
mar-07	61.40	55.45	53.50	70.02	58.97
abr-07	60.90	53.50	50.84	54.79	54.62
may-07	62.31	54.46	50.58	59.24	55.89
jun-07	63.08	59.11	52.04	55.03	56.69
jul-07	60.87	57.88	51.37	58.53	56.32
ago-07	57.58	56.84	51.48	57.38	55.12
sep-07	59.07	58.33	54.57	76.06	60.45
oct-07	57.36	56.60	54.23	70.05	58.44
nov-07	57.81	53.96	50.98	60.43	55.04
dic-07	58.81	55.47	51.58	55.92	54.94
ene-08	58.53	48.32	51.17	69.02	55.87
feb-08	58.60	52.66	53.10	67.54	57.13
mar-08	54.70	50.00	47.21	61.05	52.23
abr-08	55.28	49.75	47.45	64.29	53.03
may-08	58.07	48.48	47.26	64.41	53.45
jun-08	54.88	41.58	45.87	57.58	49.56
jul-08	50.26	38.17	44.23	65.13	48.58
ago-08	52.64	39.14	46.05	65.68	50.14
sep-08	53.13	39.36	47.56	66.96	51.11
oct-08	44.27	28.19	39.95	57.34	42.15
nov-08	40.55	24.47	34.46	61.00	39.16
dic-08	39.65	21.65	34.35	54.99	37.24
ene-09	39.60	22.97	32.60	62.46	38.22
feb-09	39.41	20.05	31.88	62.66	37.41
mar-09	40.51	24.20	31.06	61.22	37.87
abr-09	44.01	27.02	32.89	62.16	40.14
may-09	46.10	30.32	33.95	63.13	41.85
jun-09	48.97	33.50	36.52	62.00	43.91
jul-09	33.56	33.95	39.25	65.99	46.93
ago-09	57.56	37.78	44.84	60.64	49.73
sep-09	59.19	37.36	49.20	64.44	52.41
oct-09	60.98	43.62	48.82	62.93	53.59
nov-09	60.90	41.49	48.47	64.71	53.38
dic-09	61.45	41.49	47.79	67.29	53.76
ene-10	61.50	45.33	53.28	62.11	55.55
feb-10	61.69	46.65	55.06	62.37	56.56
mar-10	57.73	47.28	57.94	63.37	56.95
abr-10	64.89	40.73	62.77	63.97	59.46
may-10	63.89	43.61	60.89	65.64	59.36
jun-10	64.48	40.36	60.04	61.99	57.90
jul-10	65.73	44.31	57.84	66.47	58.96
ago-10	65.58	48.14	57.05	63.65	58.80
sep-10	66.96	50.00	59.47	64.73	60.60
oct-10	66.09	54.08	57.88	62.83	60.18
nov-10	63.60	53.09	57.54	69.01	60.41
dic-10	66.32	58.60	56.01	43.91	56.81
ene-11	67.89	61.01	56.57	69.72	62.73
feb-11	69.10	62.91	58.67	63.69	63.03
mar-11	67.82	63.50	57.09	56.62	60.89
abr-11	66.78	64.39	55.47	68.01	62.34
may-11	66.09	59.02	53.73	65.77	60.10
jun-11	65.01	61.02	54.44	66.13	60.53
jul-11	63.76	61.99	55.75	57.62	59.27
ago-11	60.95	62.63	53.89	66.65	59.69
sep-11	57.58	60.28	54.34	69.12	59.04
oct-11	56.67	62.23	50.31	67.77	57.41
nov-11	57.48	64.33	50.39	67.76	58.03
dic-11	56.37	63.24	49.69	54.65	54.81
ene-12	60.51	63.89	52.49	67.82	59.51
feb-12	61.47	65.29	55.65	67.72	61.17
mar-12	61.81	69.19	55.49	68.37	62.04
abr-12	59.19	67.81	53.01	71.30	60.75
may-12	60.78	65.88	52.33	69.82	60.26
jun-12	55.86	62.04	51.18	64.74	56.92
jul-12	56.38	57.81	51.68	68.04	57.08

1 Evolución del IMCE

El Indicador Mensual de Confianza Empresarial presentó un nivel de 57.1 puntos, subiendo 0.2 puntos respecto al mes anterior (figuras 1a-1d) y bajando 2.2 puntos respecto de igual mes del año pasado. Este indicador agregado se ubica por sobre el umbral neutral de 50 puntos indicando expectativas optimistas para los siguientes tres a seis meses, con algo menos de fuerza que los meses previos. Si revisamos la dinámica del IMCE y el IMCE que excluye al sector Minería (Figura 1b, “IMCE sin Minería”) ambos presentan una alta correlación. El IMCE que excluye al sector minero se posiciona en el rango optimista muy similar al IMCE Global.

Figura 1a.
Evolución del IMCE

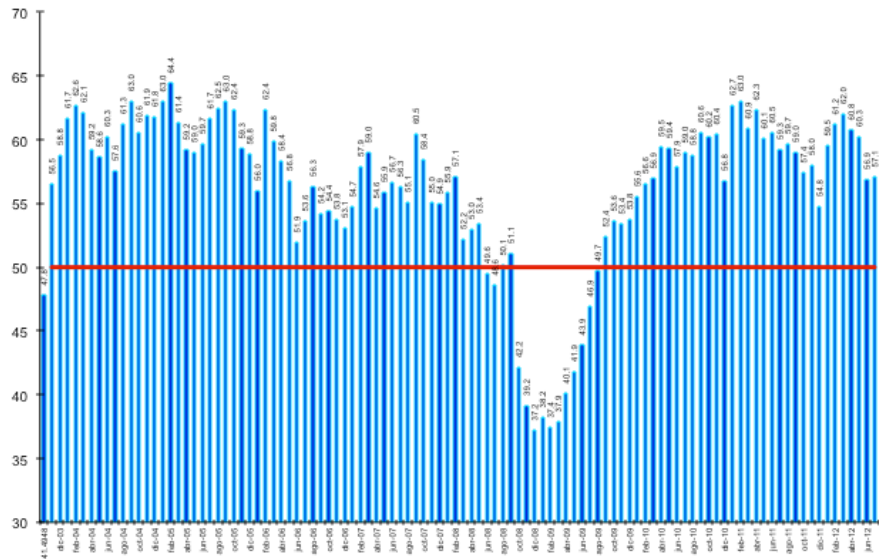


Figura 1b.
Evolución del IMCE Global versus IMCE sin Minería

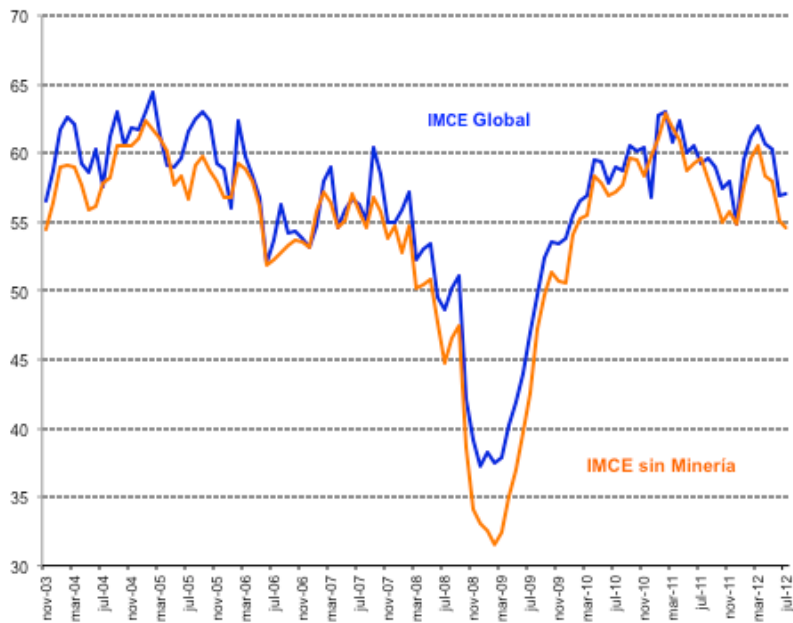


Figura 1c.
Variación del IMCE en 12 Meses y Velocidad medida por su Media Móvil de tres Meses

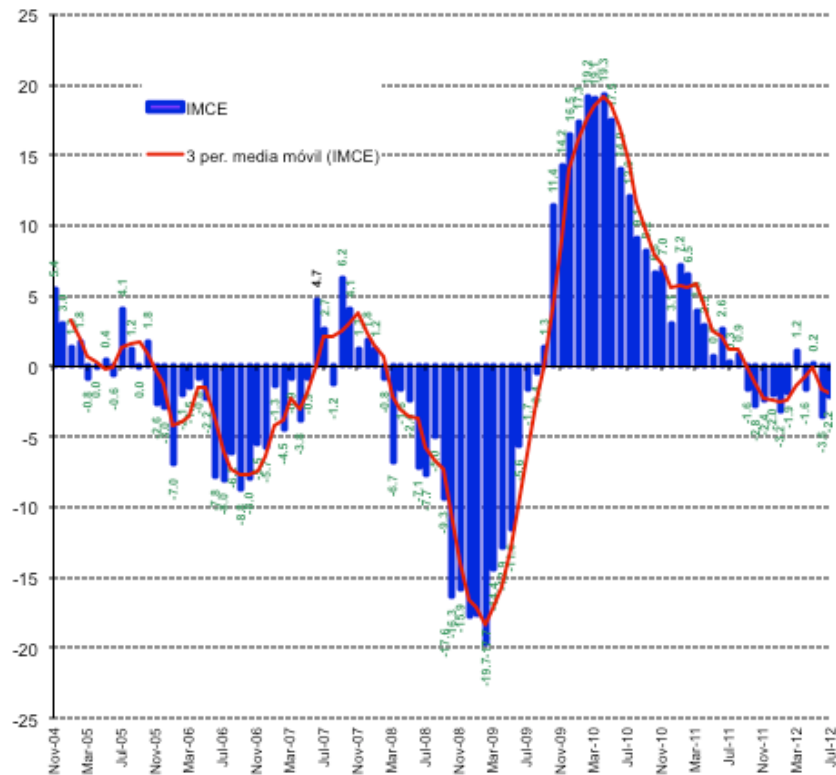
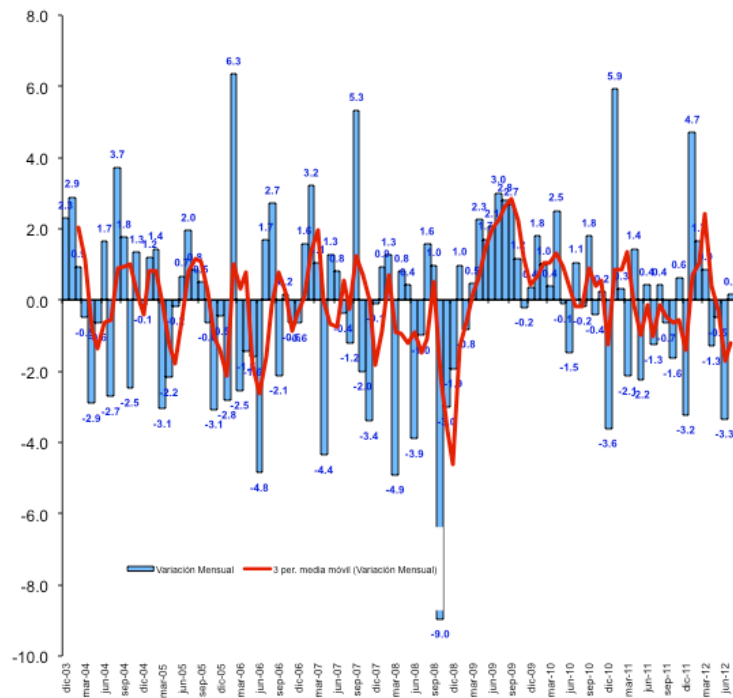


Figura 1d.
Variación del IMCE en 1 Mes y Velocidad medida por su Media Móvil de tres Meses



2 Evolución por Sectores de Actividad

Los indicadores sectoriales se presentan en las figuras 2a y 2b (resultados de las variables individuales en los cuadros 1 al 4). En materia de expectativas sectoriales, todos presentan índices optimistas. Los sectores Comercio, industria y Minería son los que presentan una menor volatilidad (algo inferior a 7 puntos) mientras que Construcción presenta una desviación estándar de 11.7 puntos, presentando junto al sector manufacturero un promedio histórico del índice sectorial menor al de los otros sectores.

Figura 2a.
Evolución de los Indicadores Sectoriales (ordenados por sector y por mes)

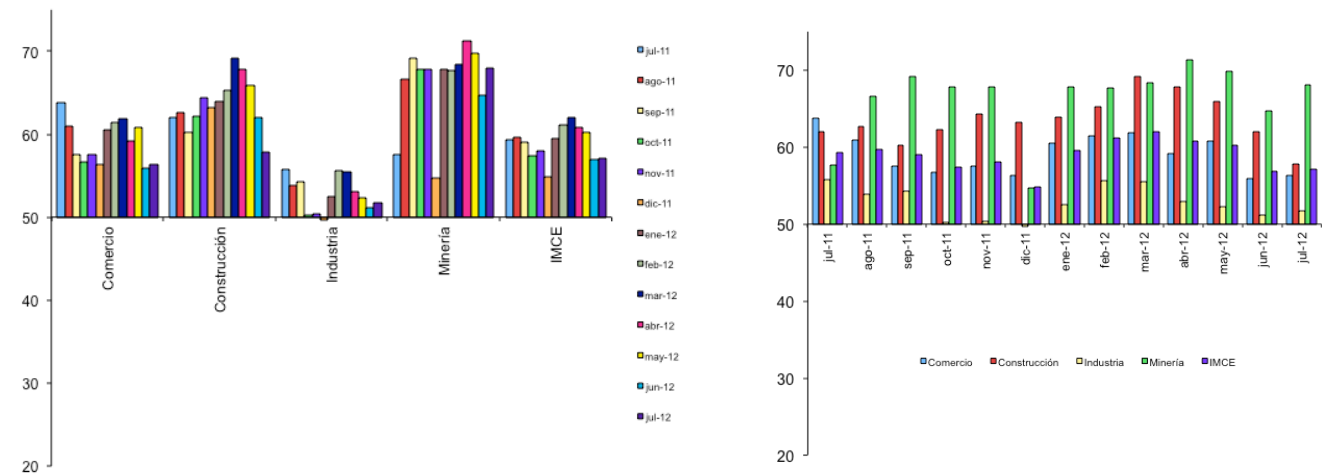
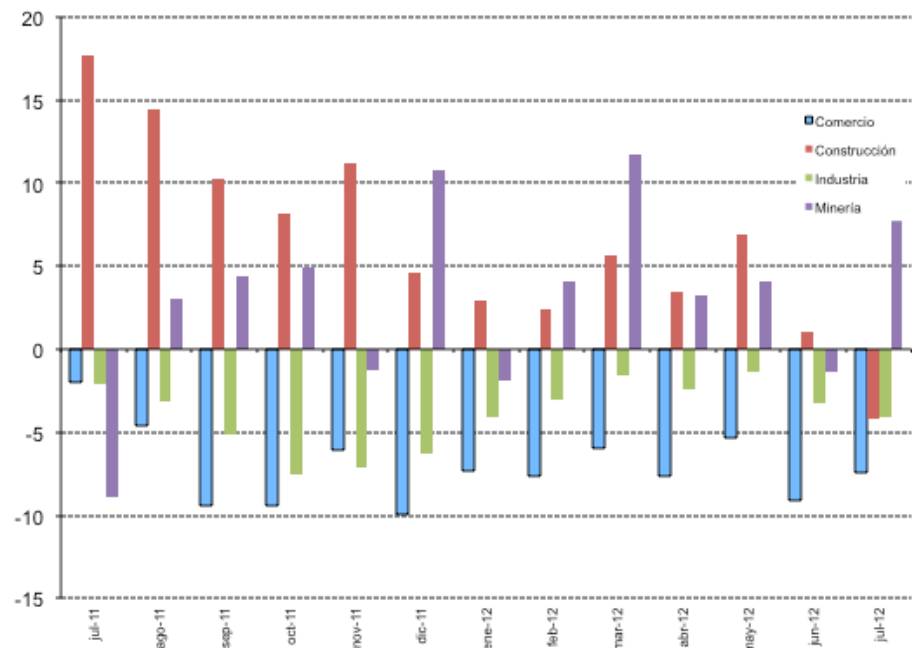


Figura 2b.
Evolución de los Indicadores Sectoriales en 12 Meses



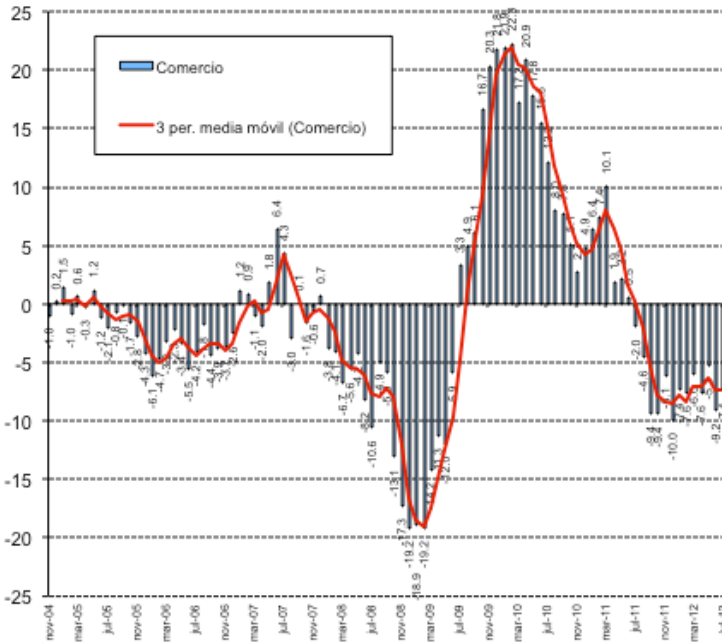
2.1 Comercio

El sector comercio se mantiene en un nivel optimista con 56.38 puntos, subiendo 0.5 puntos respecto del mes pasado y bajando poco más de 7 puntos respecto del año pasado. La demanda actual se ajustó hacia arriba (4.3 puntos). La situación actual de la empresa sigue optimista (aunque inferior al mes anterior). Las ventas esperadas están a un nivel optimista y por encima del mes anterior (61.3) y las inversiones planeadas siguen expansivas alcanzando - 58.2 puntos. Las perspectivas de la situación económica del país alcanzan un nivel pesimista de 43.8 puntos, superior en 7 puntos respecto del mes pasado e inferior en 18.8 puntos respecto al nivel del año pasado. La situación general esperada del negocio sigue optimista con 60.5 puntos (superior al mes anterior). La generación de empleo se presenta expansiva al alcanzar un nivel de 56.3 puntos, casi de 4 puntos por encima del mes anterior. Los precios esperados de los productos vendidos se espera bajen respecto de igual mes del año anterior (7 puntos). Los costos esperados sectoriales se presentan inferiores a los del mes pasado (7.4 puntos).

Cuadro N°1 Indicador de Difusión Sectorial: Comercio

Pregunta	Comercio												Variación		Promedio Histórico	Desv. Est. Histórica
	ago-11	sep-11	oct-11	nov-11	dic-11	ene-12	feb-12	mar-12	abr-12	may-12	jun-12	jul-12	Mes	12 Meses		
Situación Actual																
Inventarios	56.4	56.1	56.8	58.3	56.3	56.2	57.1	53.9	55.9	54.5	57.0	56.3	-0.8	1.7	55.2	4.3
Demanda	64.6	60.6	60.4	63.4	62.5	47.3	45.4	70.1	58.3	64.3	49.6	53.9	4.3	-4.0	56.6	9.6
Situación General de la Empresa	67.9	67.0	66.4	66.1	65.1	70.0	70.2	68.5	67.3	69.9	65.2	64.8	-0.4	-7.9	66.7	7.5
Expectativas																
Precios	57.5	56.8	64.0	57.9	58.8	58.8	56.7	61.0	55.5	54.1	55.5	53.5	-2.0	-7.1	56.9	5.9
Costos	67.9	67.0	72.4	66.9	68.8	68.5	62.4	69.7	67.7	63.2	68.0	60.5	-7.4	-8.0	65.5	7.5
Empleo	63.6	61.0	57.6	64.2	61.0	63.1	67.0	61.4	59.1	59.4	52.3	56.3	3.9	-6.3	55.4	7.7
Inversiones	67.1	64.8	62.4	68.1	64.0	64.6	67.4	68.1	63.8	66.5	60.9	58.2	-2.7	-10.4	62.7	9.0
Situación Económica Global del País	53.2	41.3	35.6	46.1	41.2	46.5	52.1	61.0	61.4	59.0	36.7	43.8	7.0	-18.8	58.7	20.2
Situación General del Negocio	71.4	61.7	60.4	64.6	60.3	67.7	71.3	70.9	66.1	66.9	59.4	60.5	1.2	-12.6	68.0	10.2
Ventas	72.9	67.8	66.8	68.1	54.8	61.5	69.9	69.3	63.8	65.0	53.9	61.3	7.4	-8.0	64.5	10.4
Situación Financiera Empresa	64.6	58.3	52.8	59.4	57.4	60.4	66.3	66.5	57.1	60.2	55.5	57.4	2.0	-10.0	62.2	8.1
Inflación Esperada 12 meses	3.8	3.5	3.5	3.5	3.6	3.6	3.5	3.8	3.7	3.7	3.6	3.2	-0.4	-0.7	3.9	1.3
Indice de Difusión Sectorial	60.95	57.58	56.67	57.48	56.37	60.51	61.47	61.81	59.19	60.78	55.86	56.38	0.5	-7.4	59.8	6.6

Figura 3. Variación % respecto igual mes del año anterior: Sector Comercio



2.2 Construcción

Construcción mantiene sus expectativas optimistas, inferiores a las del mes pasado. El indicador sectorial se ubicó en 57.81 puntos, superior a su nivel promedio histórico. Tal como se mencionó, este sector es el que presenta un IMCE sectorial promedio histórico menor así como un rango de variación medido por la desviación estándar mayor a todos los demás sectores (11.7).

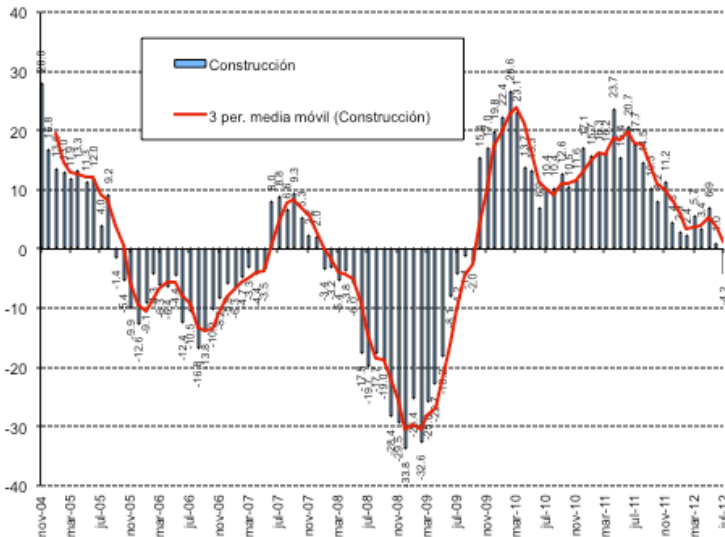
La demanda actual aparece expansiva con 57.5 puntos (tres puntos por debajo del mes anterior). El nivel de actividad se presenta a un nivel optimista (58.1 puntos, inferior al mes anterior) y la situación actual del negocio de la construcción es optimista alcanzando 62.5 puntos.

En términos de expectativas, el indicador de costos de producción se mantiene a un nivel expansivo, aunque inferior al mes anterior (70.6). Las presiones salariales se muestran descendentes respecto del mes anterior (66.3), y el empleo sectorial a futuro es expansivo (58.1) aunque menor que el mes anterior. La situación financiera esperada de la empresa se mantiene en el rango optimista (inferior al mes anterior) y las expectativas que el sector tiene sobre la economía chilena se ubican en un rango pesimista con 41.3 puntos, presentando una disminución respecto del mes pasado de 0.1 puntos y una baja respecto del año pasado de 21.5 puntos.

Cuadro N°2 Indicador de Difusión Sectorial: Construcción

Pregunta	Construcción												Variación		Promedio Histórico	Desv. Est. Histórica
	ago-11	sep-11	oct-11	nov-11	dic-11	ene-12	feb-12	mar-12	abr-12	may-12	jun-12	jul-12	Mes	12 Meses		
Situación Actual																
Demanda	56.8	56.1	54.9	60.1	58.8	58.3	60.6	64.5	67.5	65.3	60.5	57.5	-3.0	2.4	47.4	12.8
Nivel de Actividad (3 meses)	64.2	58.9	58.2	61.8	62.9	66.1	70.6	68.0	70.0	67.6	61.7	58.1	-3.6	3.5	52.2	13.0
Situación General de la Empresa	61.1	63.3	62.0	64.0	61.2	63.9	66.5	70.9	67.5	70.0	61.1	62.5	1.4	0.3	59.2	9.2
Expectativas																
Precios	64.7	58.3	57.6	59.0	60.0	60.6	61.2	68.6	66.3	68.2	59.9	58.8	-1.1	-5.0	57.6	10.4
Costos	72.1	68.9	71.7	69.1	70.6	72.2	72.9	83.1	80.6	78.2	74.7	70.6	-4.1	-7.4	73.7	13.5
Salarios	70.5	71.7	68.5	71.3	72.4	71.7	75.9	78.5	74.4	77.6	68.5	66.3	-2.3	-10.3	63.4	9.5
Empleo	68.4	64.4	69.6	68.5	67.6	69.4	70.0	73.8	68.1	66.5	63.6	58.1	-5.5	-10.8	57.8	11.6
Situación Económica Global del País	58.4	43.3	35.9	47.8	40.6	45.0	57.1	61.6	61.9	62.4	41.4	41.3	-0.1	-21.5	53.3	18.9
Situación Financiera Empresa	61.1	66.1	59.8	63.5	63.5	60.6	66.5	64.5	65.0	64.7	57.4	54.4	-3.0	-5.8	56.8	9.5
Indice de Difusión Sectorial	62.63	60.28	62.23	64.33	63.24	63.89	65.29	69.19	67.81	65.88	62.04	57.81	-4.2	-4.2	52.6	11.7

Figura 4. Variación % respecto igual mes del año anterior: Sector Construcción



2.3 Industria Manufacturera

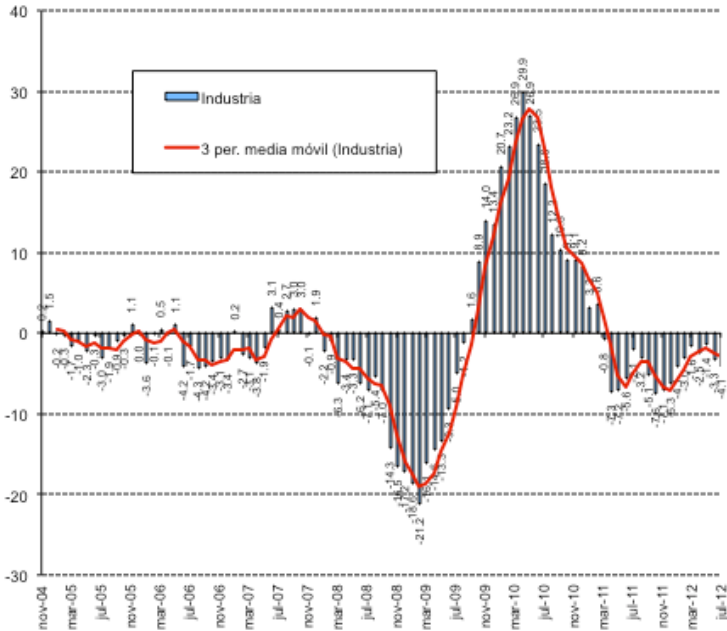
El sector manufacturero presenta para este mes un índice levemente por encima del neutral de 51.68 puntos, inferior al año pasado en 4.1 puntos. La producción actual creció respecto del mes anterior (6 puntos), mientras que el nivel del sub-índice de inventarios está levemente por encima del nivel adecuado (52.5). La demanda actual se presenta inferior al nivel neutral (44.3).

En el rango de expectativas, la producción esperada se posiciona por encima del nivel neutral (63.2). Las presiones salariales se presentan al alza (63.5). Los precios se presentan levemente al alza respecto del mes anterior (54.1). Los costos de producción se encuentran a la baja con 58.2 puntos (casi 1 punto por debajo del mes anterior). La generación esperada de empleo sectorial se presenta en un nivel levemente expansivo (54.7). La situación económica del país se ve pesimista presentando un nivel inferior al promedio histórico (43.7) con una subida de 1.8 puntos respecto del mes pasado y una caída de 23 puntos por debajo del mismo mes del año pasado. Los encuestados se posicionan en un nivel de inflación esperada de 3.3%, inferior al del mes pasado.

Cuadro N°3 Indicador de Difusión Sectorial: Industria Manufacturera

Pregunta	Industria Manufacturera												Variación		Promedio Histórico	Desv. Est. Histórica
	ago-11	sep-11	oct-11	nov-11	dic-11	ene-12	feb-12	mar-12	abr-12	may-12	jun-12	jul-12	Mes	12 Meses		
Situación Actual																
Producción	59.6	55.8	63.2	66.9	55.2	49.7	48.2	72.0	53.0	58.7	48.1	54.1	6.0	-1.9	55.0	7.8
Inventarios	53.3	56.4	56.7	56.5	53.1	52.0	49.1	50.6	51.5	48.6	51.0	52.5	1.5	-0.1	53.1	4.9
Demanda	47.6	48.8	45.4	49.7	50.6	47.6	49.7	56.4	54.5	49.2	47.1	44.3	-2.8	-6.8	46.1	9.0
Uso de Capacidad	73.4	73.6	74.6	75.9	75.1	73.7	73.1	78.6	76.1	74.8	73.9	74.4	0.5	0.3	72.7	2.6
Situación General de la Empresa	56.9	55.2	54.3	58.9	56.8	55.8	57.0	57.6	56.9	54.7	51.6	52.5	0.9	-7.5	54.5	7.0
Expectativas																
Producción	67.4	70.6	62.3	58.0	51.5	61.9	66.4	60.7	56.0	56.4	57.4	63.2	5.8	-5.5	61.5	8.3
Precios	61.1	57.3	63.8	55.6	60.2	57.5	60.2	61.3	60.5	56.1	53.9	54.1	0.2	-6.8	57.2	7.3
Salarios	63.2	62.7	60.4	63.0	67.6	67.7	68.4	71.3	67.5	67.9	62.6	63.5	0.9	-2.3	62.0	4.4
Costos	65.9	62.4	71.2	63.6	64.5	67.7	65.5	69.8	69.3	66.2	59.0	58.2	-0.9	-10.5	69.8	10.2
Empleo	57.8	55.2	56.7	53.8	54.6	57.1	54.7	52.4	55.7	50.6	53.5	54.7	1.2	-1.9	50.3	7.1
Inversiones	65.9	65.8	60.1	61.5	59.6	62.6	64.6	65.2	68.1	64.0	60.3	58.8	-1.5	-11.0	61.8	8.4
Situación Económica Global del País	58.7	48.2	37.4	46.2	40.4	43.2	51.2	57.3	62.7	57.8	41.9	43.7	1.8	-23.0	59.5	20.9
Situación General del Negocio	67.7	65.2	60.7	62.4	57.7	62.9	67.0	66.5	65.4	62.6	61.0	64.8	3.8	-6.2	64.7	9.5
Inflación Esperada 12 meses	4.0	3.5	3.5	3.5	3.7	3.8	3.8	3.9	3.9	3.7	3.6	3.3	-0.3	-0.7	3.9	1.3
Índice de Difusión Sectorial	53.89	54.34	50.31	50.39	49.69	52.49	55.65	55.49	53.01	52.33	51.18	51.68	0.5	-4.1	51.5	6.5

Figura 5. Variación % respecto igual mes del año anterior: Sector Industrial



2.3.1 Análisis Uso de Capacidad Instalada de la Industria Manufacturera

El uso de capacidad instalada es un indicador importante al momento de evaluar la capacidad de respuesta del sector frente a shocks de demanda y oferta, de manera que se puede determinar la capacidad ociosa existente y, por ende, las posibilidades de alzas de precios y variación de empleo y producción que las empresas puedan implementar como manera de manejar eficientemente su stock de inventarios.

El uso de la capacidad instalada del sector subió respecto del mes pasado alcanzando a un 74.4% de uso. El sector está sobre su capacidad promedio histórica de 72.7%, aunque dentro de los márgenes de variabilidad (al presentar una desviación estándar histórica de 2.6% en el uso de capacidad).

Figura 6. Uso de Capacidad Instalada 3 y 12 Meses y Promedios Móviles (figura inferior)



2.4 Minería

El indicador sectorial alcanzó los 68.04 puntos, subiendo respecto del mes pasado en 3.3 puntos y ubicándose por sobre su promedio histórico, presentando un nivel de variabilidad de 6.8 puntos.

El sub índice de producción actual alcanzó un nivel de 89.4 puntos subiendo (6.4 puntos) respecto del mes anterior y 6.8 puntos por encima de su nivel del año pasado. Dentro de los indicadores de minería, producción actual es un sub-índice que presenta un alto nivel de volatilidad alcanzando una desviación histórica de 22.4 puntos. Por su parte el sub-índice de inventarios presentó un nivel de 40.3 que se entiende como volumen de inventarios bastante inferior al deseado. El índice de demanda que enfrentó el sector señala un nivel superior al neutral con 56.1 puntos, medio punto superior al mes anterior. La situación general actual de la empresa es muy buena (85.6), prácticamente igual al mes anterior.

En la sub-sección de expectativas, observamos que la producción esperada para los próximos meses presenta un indicador fuertemente positivo con 88.4 puntos, superior a su promedio histórico de 74.2 puntos y manteniendo una fuerte variabilidad de poco más de 17 puntos de desviación estándar. Las expectativas de costos de insumos se presentan a un nivel casi neutral con un índice de 50.2. El sector es neutral respecto de la Economía Chilena con un nivel de expectativas de 50 puntos.

Cuadro N°4 Indicador de Difusión Sectorial: Minería

Pregunta	Minería												Variación		Promedio Histórico	Desv. Est. Histórica
	ago-11	sep-11	oct-11	nov-11	dic-11	ene-12	feb-12	mar-12	abr-12	may-12	jun-12	jul-12	Mes	12 Meses		
Situación Actual																
Producción	49.1	47.8	53.0	93.6	89.5	9.2	11.1	83.8	55.0	54.6	83.0	89.4	6.4	6.8	62.4	22.4
Inventarios	50.0	41.8	46.7	45.1	40.8	45.2	45.3	46.1	40.0	45.2	50.0	40.3	-9.7	-1.2	48.8	4.7
Demanda	51.7	55.4	54.9	54.9	54.7	55.6	55.5	57.2	55.5	55.6	55.6	56.1	0.5	-2.2	67.4	16.2
Uso de Capacidad	94.5	92.4	92.3	94.1	92.6	91.6	91.4	94.8	93.5	89.8	93.7	91.2	-2.4	2.4	94.6	2.4
Situación General de la Empresa	93.1	94.0	94.6	93.8	91.4	93.9	93.0	93.8	91.1	93.6	85.5	85.6	0.0	-11.0	89.9	7.4
Expectativas																
Producción	98.3	93.8	95.1	93.6	50.0	93.1	93.0	94.0	98.4	99.0	88.6	88.4	-0.2	32.3	74.2	17.5
Precios	46.7	45.4	55.3	50.8	50.0	57.2	48.1	53.3	53.1	40.8	43.7	49.4	5.7	1.6	47.9	11.7
Costos	52.6	49.7	50.8	50.1	49.2	50.8	52.5	53.3	53.1	56.4	50.2	50.2	0.0	-1.3	63.6	18.9
Salarios	93.1	87.5	88.1	88.1	87.9	87.5	87.5	89.3	87.4	89.0	84.8	87.5	2.8	0.5	78.7	11.6
Empleo	56.8	56.9	56.2	55.4	54.7	52.3	51.5	92.8	55.7	47.0	81.4	88.4	6.9	32.4	56.4	12.8
Inversiones	99.1	89.3	94.3	94.3	93.4	94.4	94.5	94.5	97.9	94.4	93.0	86.5	-6.5	-5.8	89.4	10.9
Situación General de la Empresa	57.7	53.2	57.0	49.3	50.8	53.1	53.3	54.1	52.5	51.6	56.1	53.6	-2.5	-3.2	61.5	13.1
Situación Económica Global del País	92.2	49.3	43.8	49.3	48.5	48.5	50.8	50.0	51.6	45.4	40.4	50.0	9.6	-37.1	68.0	20.4
Índice de Difusión Sectorial	66.65	69.12	67.77	67.76	54.65	67.82	67.72	68.37	71.30	69.82	64.74	68.04	3.3	10.4	64.5	6.8

Figura 7. Variación % respecto igual mes del año anterior: Sector Minería

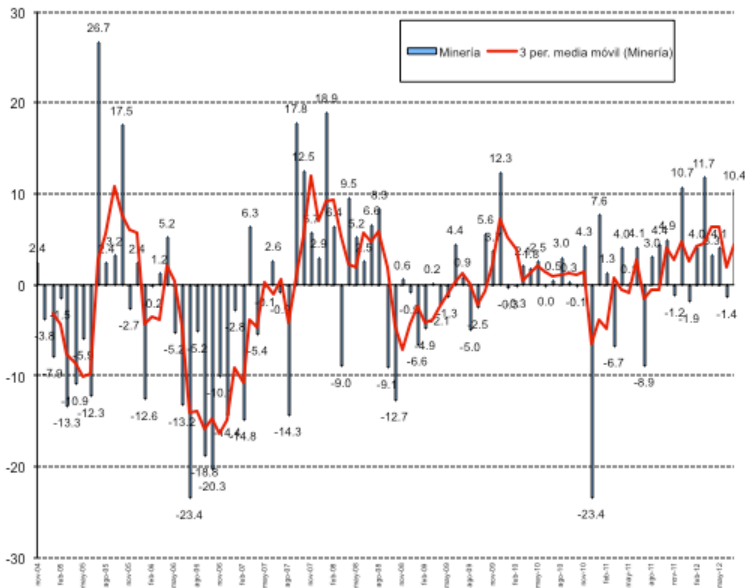
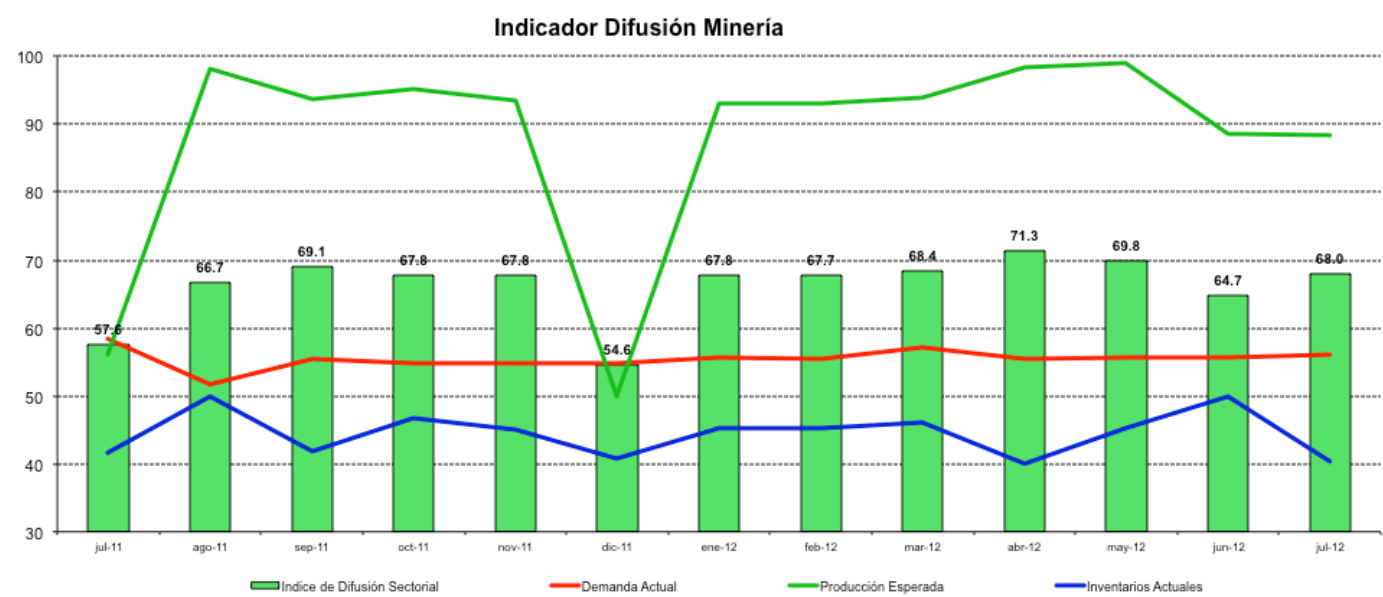


Figura 8. Indicador Difusión del Sector Minería



3 Análisis por Variables Individuales

Los índices que presentan las mayores variaciones respecto al mes pasado fueron producción actual (6.2) y situación económica global del país (4.6), mientras que en frecuencia anual los mayores cambios se produjeron en situación económica global del país (-29.6), situación actual de la empresa (-7) y situación general del negocio (-6.6).

Cuadro N°5. Indicadores de Confianza Sectorial: Variables Individuales

Indicador		Jul 2012	Jun 2012	Jul 2011	Cambio Mes Anterior	Cambio en 12 Meses
Actual	Producción Actual	71.8	65.5	69.3	6.2	-3.8
	Demanda	53.0	53.2	55.6	-0.3	-2.4
	Inventarios	49.7	52.7	49.6	-3.0	3.1
	Uso de Capacidad	82.8	83.8	81.4	-1.0	2.3
	Situación Actual Empresa	66.4	65.9	72.9	0.5	-7.0
Expectativas	Producción o Ventas Esperada	71.0	66.6	64.7	4.3	2.0
	Precios Venta	53.9	53.2	58.3	0.7	-5.0
	Salarios	72.4	72.0	76.5	0.5	-4.5
	Empleo	64.4	62.7	61.0	1.6	1.7
	Costos Insumos	59.9	63.0	66.7	-3.1	-3.7
	Inversiones	67.9	71.4	76.9	-3.6	-5.5
	Situación General del Negocio	57.9	58.0	64.6	0.0	-6.6
	Situación Económica Global del País	44.7	40.1	69.7	4.6	-29.6
	Inflación Esperada 12 meses	3.23	3.57	4.0	-0.3	-0.4

Figura 9. Indicadores Sectoriales por Concepto: Nivel Actual

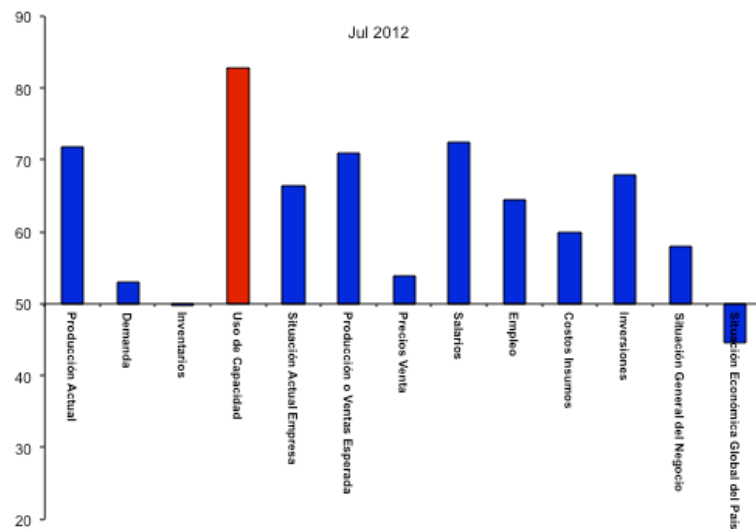


Figura 10. Indicadores Sectoriales por Concepto: Comparación Mes Año Anterior

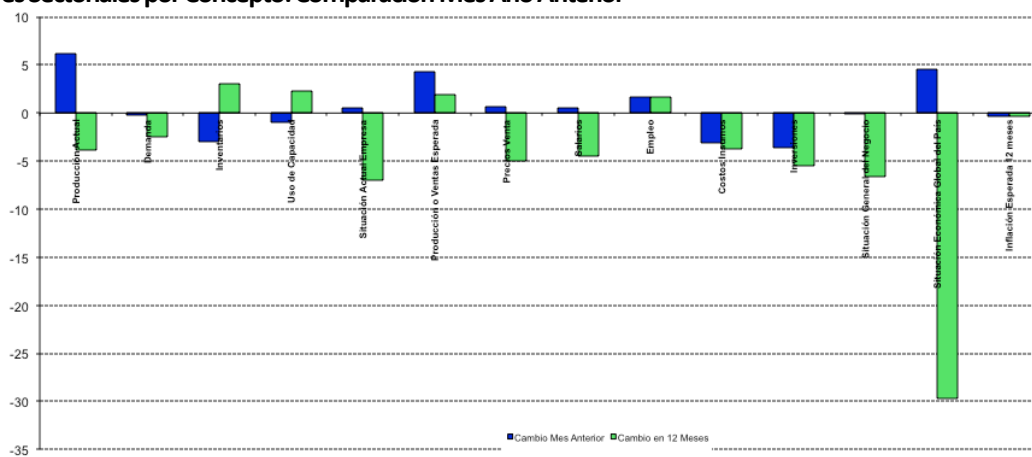
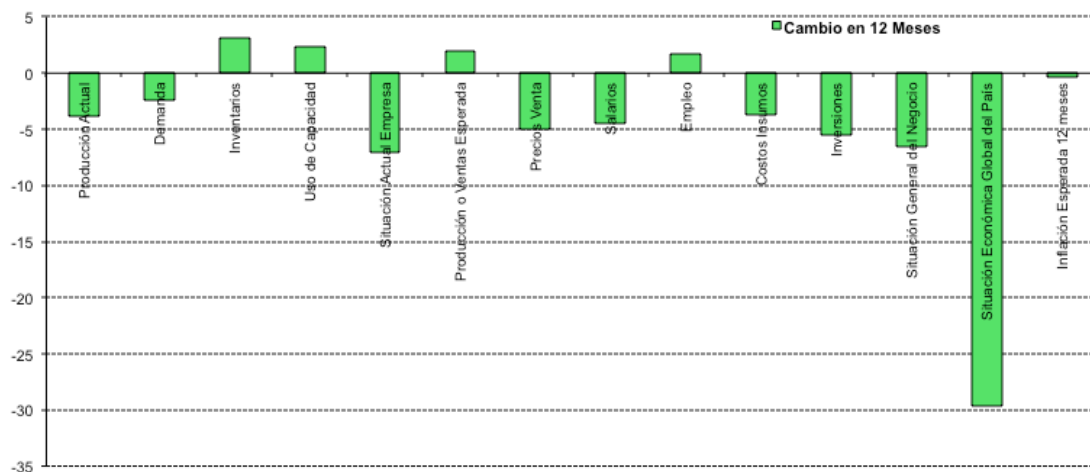


Figura 11. Indicadores Sectoriales por Concepto: Cambio en 12 Meses



3.1 Expectativas de Situación Económica Chilena y Empresarial

Analizando la dinámica de los sub-índices agregados para la situación esperada de la economía versus la situación esperada para las empresas, podemos ver una alta correlación, visualizándose una dinámica muy similar entre ambos índices (ver Figura 12a y 12b).

Las expectativas de la situación esperada de la empresa se presentan optimistas alcanzando 57.9 puntos. La situación económica del país esperada presenta un nivel pesimista de 44.7 puntos.

Si excluimos al sector Minería, las tendencias son más correlacionadas: las perspectivas económicas son pesimistas (ver 12.b) alcanzando un nivel de 42.9 puntos versus los 44.7 puntos que alcanza el indicador a nivel agregado (incluyendo Minería).

Figura 12a. Índice Expectativas de Economía Chilena y Situación Esperada de la Empresa

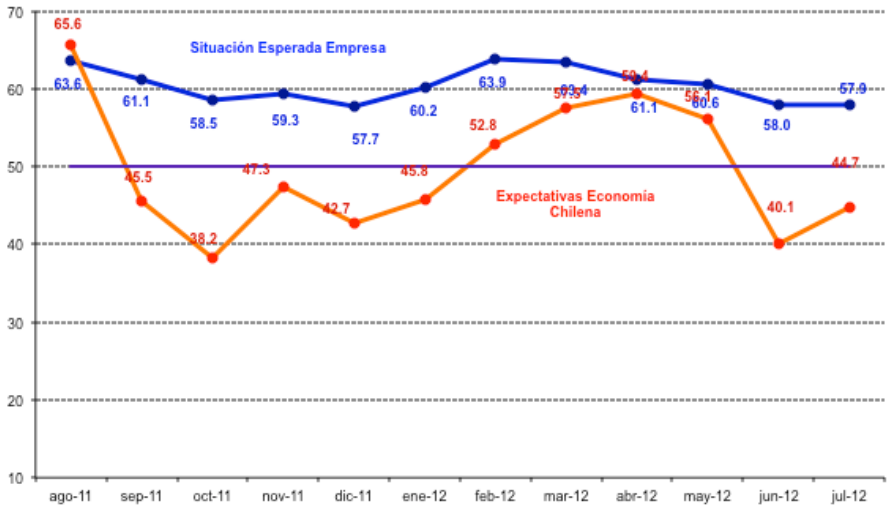


Figura 12b. Índice Expectativas de Economía Chilena Agregada y Excluyendo Minería

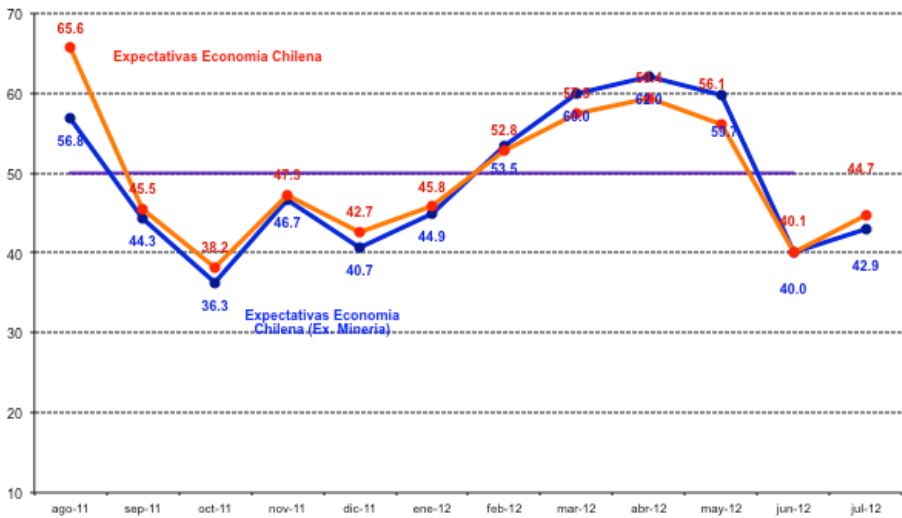


Figura 13a. Índice Expectativas de Economía Chilena e Inversión Planeada (Cambio 12 meses)

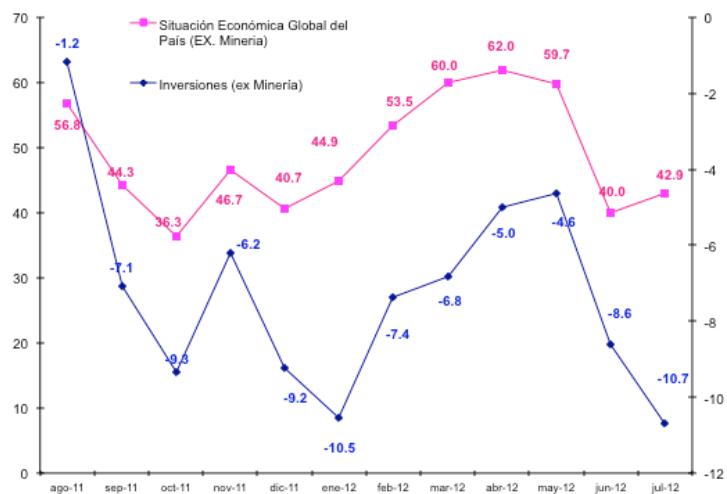


Figura 13b. Índice de Demanda Actual y Situación Actual del Negocio

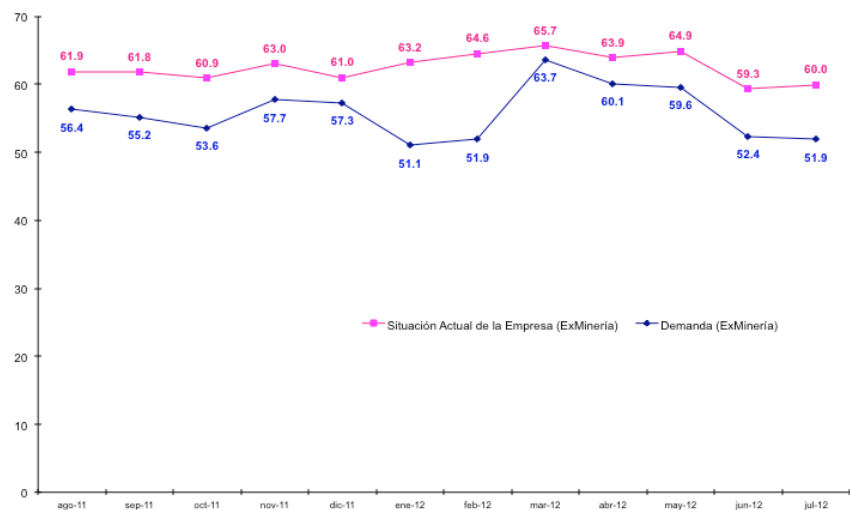
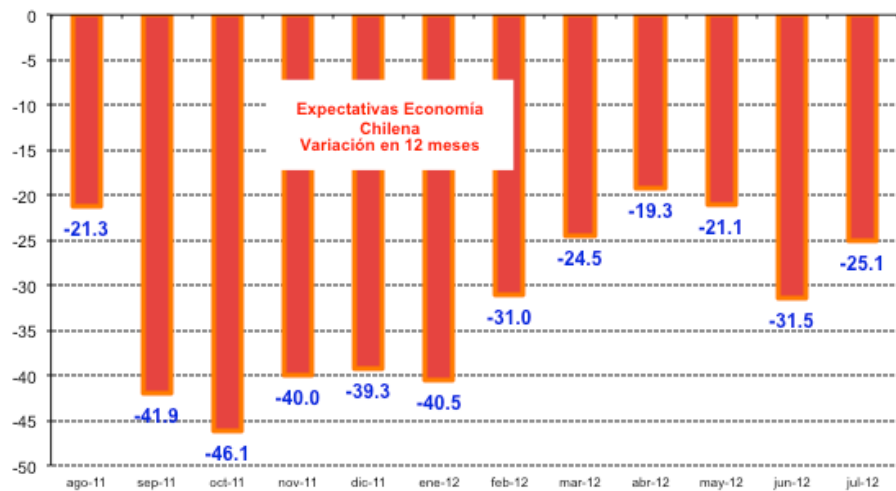


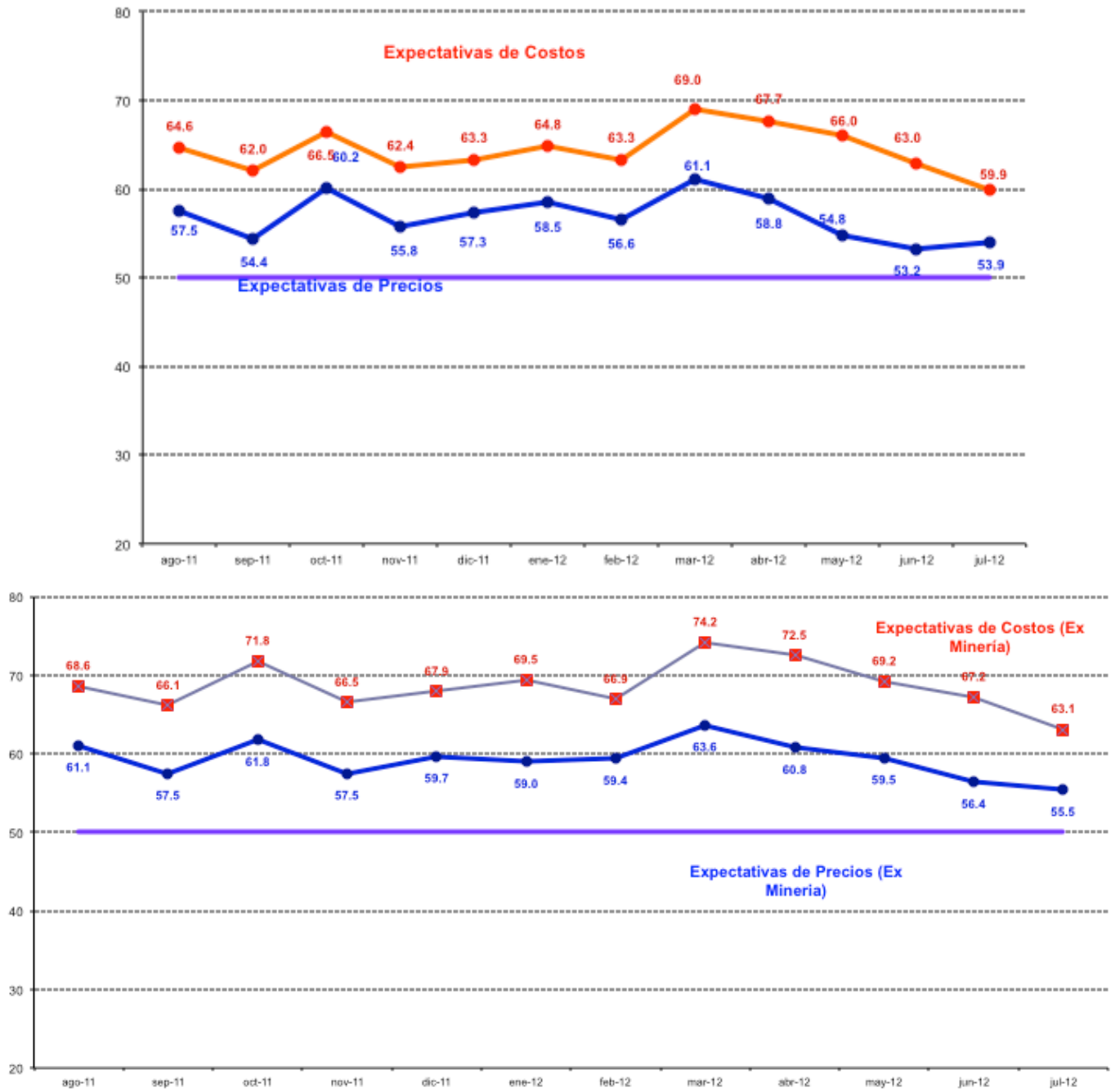
Figura 14. Evolución Índice Expectativas de Economía Chilena (Variación en 12 Meses)



3.2 Encuesta de Costos e Inflación Esperada

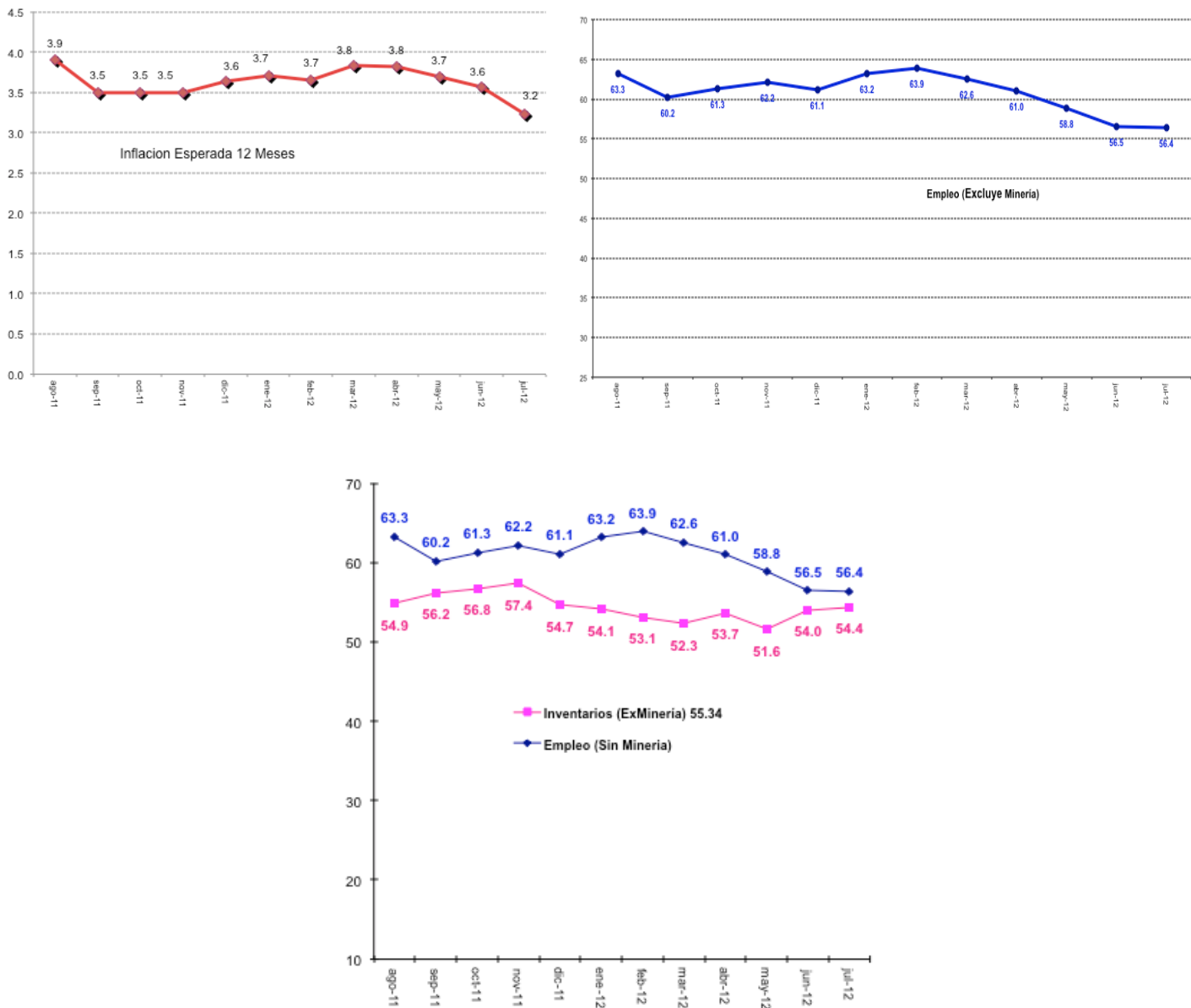
Como una forma de evaluar la dinámica de la inflación esperada, las Figuras 15a y 15b pueden ser utilizadas para monitorear las presiones inflacionarias y para correlacionarlas con la pregunta de costos. Se observa una correlación positiva de ambos índices. Durante este mes los sub índices de costos y precios se ubican en 59.9 y 53.9 puntos respectivamente, es decir, en la región de expansión con menor fuerza que el mes anterior. Este análisis sigue una dinámica similar si se excluye el sector Minería, tal como se observa en la figura 15b.

Figura 15a y 15b. Índice de Precios y Costos Esperados Sectoriales (Figura inferior excluye sector Minería)



Respecto de la pregunta correspondiente a las *expectativas de inflación para los próximos 12 meses*, de los resultados de la encuesta se observa una distribución estadística con sesgo y curtosis. Hacia agosto de 2011 la inflación se encontraba en rango del 3.9%. Posteriormente, ya en octubre del mismo año pasado las presiones de inflación comienzan a disminuir y retirarse ubicándose en 3.5%. Durante julio de 2012, la expectativa se ubica en 3.2%, inferior al mes anterior. Las expectativas de inflación promedio para los 12 meses próximos para el sector Comercio alcanzaron a 3.2% y 3.3% para el sector Industrial. La mediana se ubica en 3% (Figuras 16 y 17 y cuadro 6) y estadísticamente se observan niveles significativos de curtosis (especialmente del sector comercio) y sesgo para ambos sectores.

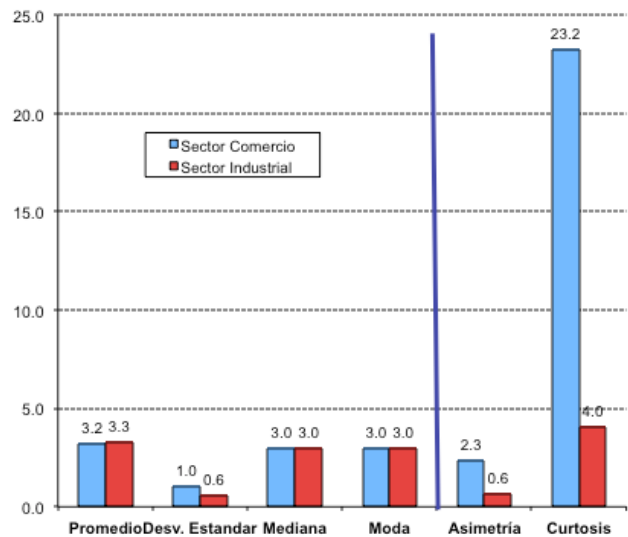
Figura 16. Inflación Esperada en 12 meses (Comercio e Industria), Generación de Empleo (Excluyendo Minería) e Inventarios



Si finalmente observamos las Figura 16 derecha (empleo) e inferior (inventarios y empleo), podemos ver por otra parte que la generación de empleo sectorial disminuyó ligeramente respecto del mes pasado, alcanzando un indicador

promedio de 56.4 puntos (excluyendo Minería).

Figura 17. Estadísticos de la Inflación Esperada en 12 meses Sectoriales



Cuadro N°6. Descripción Estadística de la Inflación Esperada

Inflación Esperada 12 meses			
Estadístico	Sector		Promedio Ponderado
	Comercio	Industrial	
Promedio	3.19	3.26	3.23
Desv. Estandar	0.99	0.56	0.75
Test Inflacion = 3	2.22	6.03	4.38
P-Value Test $\pi = 3$	0.0264	0.0000	0.0114
Muestra	127	166	149
Mediana	3.00	3.00	3.00
Moda	3.00	3.00	3.00
Asimetría	2.34	0.61	1.36
Test Sesgo	10.76	3.20	6.47
P-Value S=0	0.0000	0.0014	0.0008
Curtosis	23.22	4.04	12.35
Test Curtosis	46.51	2.73	21.71
P-Value C=3	0.0000	0.0063	0.0036

Muestra

Este mes la muestra alcanzó a 377 encuestados lo que corresponde al 61.8% de la muestra referencial.

Cuadro N°7 Base Muestral

Población			
Sector	BCCh	Encuestadas	%
Comercio	200	128	64.0%
Construcción	100	80	80.0%
Industria	300	159	53.0%
Minería	10	10	100.0%
Totales	610	377	61.8%